

# Miljøgodkendelse



Bakken  
Abildgårdsvej 154  
9870 Sindal

Husdyrgodkendelsesloven §16a stk. 2

Dato for gyldighed 10. august 2020

Journalnummer 09.17.19-P19-6-20



## Indholdsfortegnelse

1	Afgørelsen .....	2
1.1	Gyldighed.....	3
1.2	Revurdering af miljøgodkendelsen .....	4
2	Afgørelsens baggrund .....	5
3	Byggeri og anlæg.....	6
3.2	Vaskeplads.....	8
4	Landskabelige værdier .....	9
5	Naturvurdering .....	10
6	Nabopåvirkning.....	13
6.1	Lugt.....	13
6.2	Fluer og skadedyr.....	14
6.3	Støj og andre mulige gener .....	15
6.4	Transporter .....	16
7	Management og øvrige vurderinger.....	17
8	Offentlighed og klagevejledning.....	20
8.1	Offentlighed .....	20
8.2	Klagevejledning .....	20



## 1 Afgørelsen

Husdyrholdet på ejendommen "Bakken" blev miljøgodkendt tilbage i 2007 med i alt 238,3 DE fordelt på 209,3 DE i søer; 4,3 DE i smågrise; 21,6 DE i slagtesvin og 3,1 DE i moderfår. Miljøgodkendelsen blev i 2014 med en "ændring af dyretype" ændret til 984 årssøer.

Ansøger ønsker den fleksibilitet, der er i at have en godkendelse af produktionsarealet samtidigt med, at der kan godkendes 120m<sup>2</sup> produktionsareal i en lade samt 4 smågrisecontainere - således at det er muligt at beholde de svageste smågrise en uge ekstra på ejendommen og derved opnå en forøget salgspris.

Husdyrbruget er beliggende på mart.nr. 12b – Dvergetved By, Tolne

### Kommunes vurdering

På baggrund af det indsendt ansøgningsmateriale har kommunen vurderet, at ændringen ikke giver anledning til væsentligt øget miljøpåvirkning i henhold til de gældende regler<sup>1,2</sup>. Kommunens vurderinger er nærmere beskrevet under de enkelte afsnit.

Afgørelsen er betinget af følgende **vilkår**:

- 3.1.1 Den store gyllebeholder på 4000m<sup>2</sup> skal være forsynet med fast overdækning i form af telt. Åbning af teltdugen må kun ske i forbindelse med omrøring, tømning og udbringning af gylle. Skader på teltoverdækningen skal repareres inden for en uge efter skadens opståen. Hvis en skade ikke kan repareres inden for en uge, skal der indgås aftale om reparation inden to hverdage efter skadens opståen. Tilsynsmyndigheden underrettes straks herom.
- 3.1.2 Produktionsarealets størrelse i m<sup>2</sup> med angivelse af dyrearter og dyretyper, staldsystemer og teknologi, skal være i overensstemmelse med angivelserne i tabel 1.
- 3.1.3 Der skal anvendes gyllevogne med påmonteret pumpe og returløb, således at spild af flydende husdyrgødning undgås. Alternativt kan der ved hver gylletank, hvor der sker påfyldning af gyllevogn, anlægges en læsseplads, således at spild kan opsamles. Pladsen skal etableres i henhold til Landbrugets Byggeblad for "læsseplads for gyllevogne", nr. 103.11-2. Afløbet/pumpebrønden skal dimensioneres således, at også et større spild kan opsamles. Pladsen skal være etableret senest ½ år efter godkendelsesdato.
- 3.2.1 Al vask af traktorer, maskiner, redskaber og dyretransportvogne skal foregå på befæstet, tæt plads med bortledning af spildevandet til gyllebeholder eller særskilt opsamlingsbeholder. Hvis ikke vaskepladsen findes i forvejen, skal den befæstede plads udføres i overensstemmelse med Landbrugets Byggeblad for "Udenoms faciliteter, Vaskeplads til landbrugsmaskiner", nr. 103.11-03, revideret 12.01.15. Pladsen skal være etableret senest ½ år efter godkendelsesdato.

<sup>1</sup> Lov. nr. 1572 af 20. december 2006 om husdyrbrug og anvendelse af gødning m.v. med senere ændringer.

<sup>2</sup> Lov. nr. 358 af 6. juni 1991 om miljøbeskyttelse.



- 6.1.1 Der skal opretholdes en god staldhygiejne. Det skal bl.a. sikres, at liggearealer og lignende samt foderarealer holdes tørre, at dyrene holdes rene, og at fodringssystemer holdes rene.
- 6.3.1 Støjbelastning fra landbrugsdriften på ejendommens bygningsparcel, herunder fra stalden og gyllebeholderen, må på intet punkt - målt på nærmeste nabobeboelse med tilhørende arealer i tilknytning til boligen - overstige nedenstående værdier. De angivne værdier for støjbelastningen er de ækvivalente, korrigerede lydniveauer i dB(A).
- 7.1.1 Kommunens forskrift for opbevaring af olie og kemikalier skal følges.

Det skal understreges, at regler i gældende love, bekendtgørelser og kommunale regulativer altid skal overholdes. Også hvis disse er eller senere bliver skrappe end vilkårene i denne afgørelse.

## 1.1 Gyldighed

Afgørelsen bortfalder, hvis den ikke er udnyttet inden 6 år efter, at den er meddelt. Hvis afgørelsen kun delvist udnyttes inden fristens udløb, bortfalder den uudnyttede del<sup>3</sup>. Udnyttelse anses her for at foreligge, når mindst 25 pct. af det tilladte eller godkendte produktionsareal udnyttes driftsmæssigt. Med driftsmæssig udnyttelse forstås, at der på det pågældende produktionsareal mindst produceres 50 pct. af det mulige inden for rammerne af dyrevelfærdskrav eller andre relevante krav.

Hvis afgørelsen kun delvist udnyttes, ændres forudsætningen for beregningerne. Det kan derfor være nødvendigt at der efterfølgende indsendes ny beregninger, der viser at produktionen lever op til lovens krav på afgørelsestidspunktet.

Afgørelsen til udvidelse af dyreholdet følger kontinuitetsprincippet. Det betyder, at hvis en afgørelse der er udnyttet, efterfølgende ikke har været helt eller delvist udnyttet i 3 på hinanden følgende år, bortfalder den del, der ikke har været udnyttet i de seneste 3 år<sup>4</sup>.

<sup>3</sup> Jf. Lov om husdyrbrug og anvendelse af gødning m.v. nr. 1572 af 20. december 2006 med senere ændringer - § 59 a

<sup>4</sup> Jf. Lov om husdyrbrug og anvendelse af gødning m.v. nr. 1572 af 20. december 2006 med senere ændringer - § 59 a stk. 2



## 1.2 Revurdering af miljøgodkendelsen

Virksomhedens miljøgodkendelse og eventuelle tillæg skal regelmæssigt og mindst hvert 10. år tages op til revurdering<sup>5</sup>. Den første regelmæssige vurdering af denne miljøgodkendelse skal dog foretages, når der er gået 8 år.

Dit husdyrbrug er et såkaldt IE-husdyrbrug, dvs. at det er omfattet af EU-direktivet om industrielle emissioner. Det betyder, at hvis EU-kommissionen vedtager nye BREF-dokumenter (BAT-reference-dokumenter) for bedriftstypen, skal kommunen straks iværksætte en ny revurdering.

Nye krav, der følger af et nyt BREF-dokument, skal nemlig være opfyldt inden fire år fra den dag, hvor dokumentet er vedtaget i Kommissionen.

EU-Kommissionen offentliggjorde den 21. februar 2017 BAT-konklusioner for intensivt opdræt af fjerkræ eller svin, dvs. husdyrbrug omfattet af IE-direktivet (IE-husdyrbrug). BAT-konklusionerne er implementeret i husdyrgodkendelsesbekendtgørelsen i form af generelle regler med de pågældende krav, som pr. den 21. februar 2021 gælder umiddelbart for IE-husdyrbrug.

Derudover træder disse særlige regler for IE-husdyrbrug øjeblikkelig i kraft ved meddelelse af afgang om revurdering af et IE-husdyrbrug og i forbindelse med meddelelse af ny miljøgodkendelse, som følge af etablering, udvidelse eller ændring af et IE-husdyrbrug.

---

<sup>5</sup> jf. Bekendtgørelse nr. 1380 af 30. november 2017 om godkendelse og tilladelse m.v. af husdyrbrug - §47.



## 2 Afgørelsens baggrund

### Læsevejledning

I de efterfølgende afsnit gives en detaljeret beskrivelse af den ansøgte produktion og kommunens vurderinger af de mulige effekter på det omgivende miljø og naturen.

Under de enkelte afsnit vurderer kommunen, om ændringen kan holdes inden for lovens rammer. Når kommunen har fastsat vilkår, vil begrundelsen for vilkåret være beskrevet detaljeret i kommunens vurdering.

I det omfang ansøger har redegjort for ejendommens miljømæssige forhold vil det komme først i afsnittet.

I afgørelsen bruges begreberne stald og produktionsareal

- Stald - er hele bygningen
- Produktionsareal - er arealet hvor dyrene befinder sig

Gennem husdyrbrugloven pålægges den enkelte landmand at redegøre for brugen af BAT - bedst tilgængelig teknologi (Best Available Techniques).

For miljøgodkendelser efter husdyrbruglovens § 16a skal der redegøres for BAT på følgende områder: staldindretning, foder, opbevaring/behandling af husdyrgødning, forbrug af vand og energi, management. BAT er berørt i flere af de følgende afsnit, og der er evt. formuleret vilkår i relation til EU-direktivets krav herom.

### Definitioner

Ansøger har indsendt ansøgningen gennem Miljøstyrelsens ansøgningssystem [www.husdyrgodkendelse.dk](http://www.husdyrgodkendelse.dk), hvor alle beregninger foretages.

Tilladelsen gives efter

- Lov. nr. 1572 af 20. december 2006 om husdyrbrug og anvendelse af gødning m.v. med senere ændringer – i resten af teksten blot kaldet "**husdyrgodkendelsesloven**".
- Lov. nr. 358 af 6. juni 1991 om miljøbeskyttelse – i resten af teksten blot kaldes "**miljøbeskyttelsesloven**".
- Bekendtgørelse nr. 1261 af 29. november 2019 om godkendelse og tilladelse m.v. af husdyrbrug – i resten af teksten blot kaldet "**husdyrgodkendelsesbekendtgørelsen**".



### 3 Byggeri og anlæg

#### Ansøgers beskrivelse og oplysninger

Ejendommen ligger i landzone 9 km vest for Frederikshavn. Den er fritliggende i det åbne land 2 km vest for Tolne. Der er 5 stalde tilknyttet anlægget og der produceres i dem alle.



Figur 1. Staldanlæg på "Bakken".

Det eksisterende staldanlæg til søer ændres ikke, men der inddrages 120 m<sup>2</sup> af den eksisterende foderlade i enden af stald 1 (vest), og der opsættes 4 klimacontainere til de mindste smågrise. Der er ikke polteproduktion på ejendommen. Produktionen køre p.t. med ca. 900 års søer.

Der fodres med indkøbt foder, der opbevares i de siloer, der er tilknyttet bygningerne. Foderet udfodres som tørfoder.

Oplysningerne fremgår af husdyrgodkendelse.dk og navngivningen i nedenstående tabel 1 referer til figur 1.

Tabel 1. Dyretype, staldsystem, produktionsareal.

NAVN	Staldtype	8-årsdrift m <sup>2</sup>	Nudrift m <sup>2</sup>	Ansøgt m <sup>2</sup>
Stald 1	Søer, golde og drægtige. Individuel opstaldning, delvis spaltegulv	447*	447	597
Stald 2	Søer, digegivende. Kassestier, delvis spaltegulv	547	547	547
Stald 3	Søer, golde og drægtige. Løsgående, delvis spaltegulv	424**	424	424
Stald 4	Søer, diegivende. Kassestier, delvis spaltegulv	448	448	448
Stald 5	Søer, golde og drægtige. Løsgående, delvis spaltegulv	796	796	796
Stald 6	Smågrise. Toklimastald, delvis spaltegulv	-	-	96
I alt		2.692	2.692	2.908

\* der var tidligere polte i denne stald

\*\* der var tidligere 124 m<sup>2</sup> med smågrise i denne stald



## Husdyrgødning

Den tidligere møddingsplads til fast gødning er nedlagt.

Tabel 2. Opbevaringslagre til husdyrgødning.

<i>Gyllebeholder</i>	<i>Kapacitet (m<sup>3</sup>)</i>	<i>Byggeår</i>	<i>Overfladeareal (m<sup>2</sup>)</i>	<i>NH<sub>3</sub>-effekt</i>
1. Gyllebeholder	1.630	1996	377	
2. Gyllebeholder	4.000	2005	1005	201
Gyllekanaler				
<b>Ejet i alt</b>	<b>5.630</b>			

For husdyrbruget er der krav om at anvende den bedst tilgængelige teknik for at reducere ammoniakfordampningen. For dette husdyrbrug må der højst udledes 3.454 kg ammoniak. Idet den store gylletank er overdækket, og der anvendes staldsystemer, der svarer til referencestalden udledes kun 3.302 kg NH<sub>3</sub> og BAT overholdes.

## **Kommunens vurdering**

Det er kommunens vurderingen at ansøger har truffet de nødvendige foranstaltninger til forebyggelse eller begrænsninger af ammoniakemissionen fra anlægget ved anvendelse af den bedste tilgængelige teknik (BAT)

Det er Kommunens vurdering, med udgangspunkt i ansøgers redegørelse, at anlægget samlet set lever op til kravet om BAT i forhold til ammoniakemission.

Husdyrbrugets projekterede anlæg ligger udenfor fredninger, strand- klit-, sø-, å- og fortidsmindebeskyttelseslinjer og udenfor skov-, vej- og kirkebyggelinjer.

Kommunen har desuden konstateret at alle afstandskrav til vandforsyning, vej og naboskel mv. i henhold til § 8 i Lov om miljøgodkendelse mv. af husdyrbrug, er overholdt.

Åbning af teltdugen må kun ske i forbindelse med omrøring, tømning og udbringning af gylle. Det kan accepteres at teltoverdækningen står åben i forbindelse med tømning og udbringning i en sammenhængende periode når der køres gylle ud. Herefter skal teltoverdækningen lukkes.

For at undgå spild af husdyrgødning er der stillet vilkår om at der anvendes gyllevogn med påmonteret pumpe og returløb eller alternativt kan der anlægges en læsseplads.





Vilkår:

- 3.1.1 Den store gyllebeholder på 4000m<sup>2</sup> skal være forsynet med fast overdækning i form af telt. Åbning af teltdugen må kun ske i forbindelse med omrøring, tømning og udbringning af gylle. Skader på teltoverdækningen skal reparerer inden for en uge efter skadens opståen. Hvis en skade ikke kan reparerer inden for en uge, skal der indgås aftale om reparation inden to hverdage efter skadens opståen. Tilsynsmyndigheden underrettes straks herom.
- 3.1.2 Produktionsarealets størrelse i m<sup>2</sup> med angivelse af dyrearter og dyretyper, staldsystemer og teknologi, skal være i overensstemmelse med angivelserne i tabel 1.
- 3.1.3 Der skal anvendes gyllevogne med påmonteret pumpe og returløb, således at spild af flydende husdyrgødning undgås. Alternativt kan der ved hver gylletank, hvor der sker påfyldning af gyllevogn, anlægges en læsseplads, således at spild kan opsamles. Pladsen skal etableres i henhold til Landbrugets Byggeblad for "læsseplads for gyllevogne", nr. 103.11-2. Afløbet/pumpebrønden skal dimensioneres således, at også et større spild kan opsamles. Pladsen skal være etableret senest ½ år efter godkendelsesdato.

### 3.2 Vaskeplads

For at beskytte jord og grundvand for forurening, er der stillet et vilkår om at der skal anvendes en vaskeplads med afløb ved vask af maskiner og materiel.

Vilkår:

- 3.2.1 Al vask af traktorer, maskiner, redskaber og dyretransportvogne skal foregå på befæstet, tæt plads med bortledning af spildevandet til gyllebeholder eller særskilt opsamlingsbeholder.
- Hvis ikke vaskepladsen findes i forvejen, skal den befæstede plads udføres i overensstemmelse med Landbrugets Byggeblad for "Udenoms faciliteter, Vaskeplads til landbrugsmaskiner", nr. 103.11-03, revideret 12.01.15. Pladsen skal være etableret senest ½ år efter godkendelsesdato.

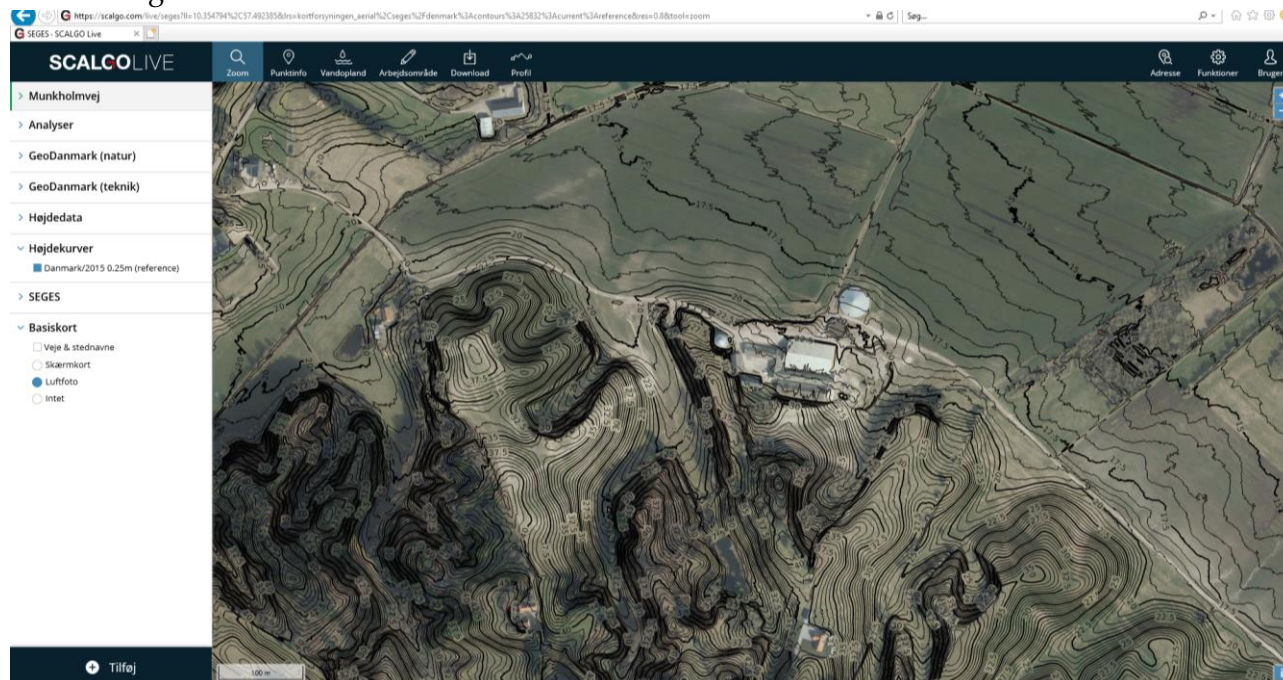


## 4 Landskabelige værdier

### Ansøgers redegørelse

Der placeres 4 klimacontainere øst for den eksisterende farestald - disse syner ikke i landskabet og falder naturligt ind i den eksisterende bygningsmasse. Vurderingen er derfor at det ansøgte ikke har konsekvenser for landskabsoplevelsen i området.

Husdyrbruget ligger i landzone med ca. 318 m til nærmeste nabo uden landbrugspligt (Bakkevej 235), der ligger syd for anlægget. Ejendommen ligger i et område, der i kommuneplanen er udlagt til landbrug.



Ejendommen ligger, som navnet siger på en bakke. Den er synlig fra nord, men falder ind i landskabet, der ligger højre mod syd, hvor der i øvrigt er beplantning. Se også billedet ovenfor med højdekurver.

Ansøgte medfører ikke at ejendommen kommer til at syne anderledes i landskabet.

### Kommunens vurdering

Husdyrbruget ligger inden for områder der i Kommuneplan 2016 er udpeget som særlig værdifuldt geologisk område, større sammenhængende landskaber, bevaringsværdige landskaber, særlige værdifulde naturområder og særlige økologiske forbindelser.

Kommunen vurderer dog at der ikke sker forringelser af de forskellige områder, da husdyrbruget er et eksisterende brug, og at de nye bygninger kommer til at ligge i forbindelse med de øvrige bygninger.

Kommunen vurderer derfor samlet, at udvidelsen ikke vil forringe de landskabelige-, kulturhistoriske-, naturmæssige-, geologiske-, økologiske- eller rekreative værdier i området.



## 5 Naturvurdering

### Ansøgers redegørelse

#### Kat 1 natur

Den mest ammoniakfølsomme naturtyper, kat 1 natur, er Tolne skov 1.145m mod vest og Kragsskov Hede 1.800 m mod øst. Områderne belastes med totalt 0,1kg ammoniak N fra produktionen på "Bakken".

#### Kat 2 natur

Nærmeste kat. 2 natur er to overdrev syd for "Bakken". Det vestlige overdrev påvirkes med 0,3kg ammoniak N og det østlige med 0,9 kg ammoniak N. Lovens krav om en påvirkning på maksimalt 1 kg ammoniak N er dermed overholdt.

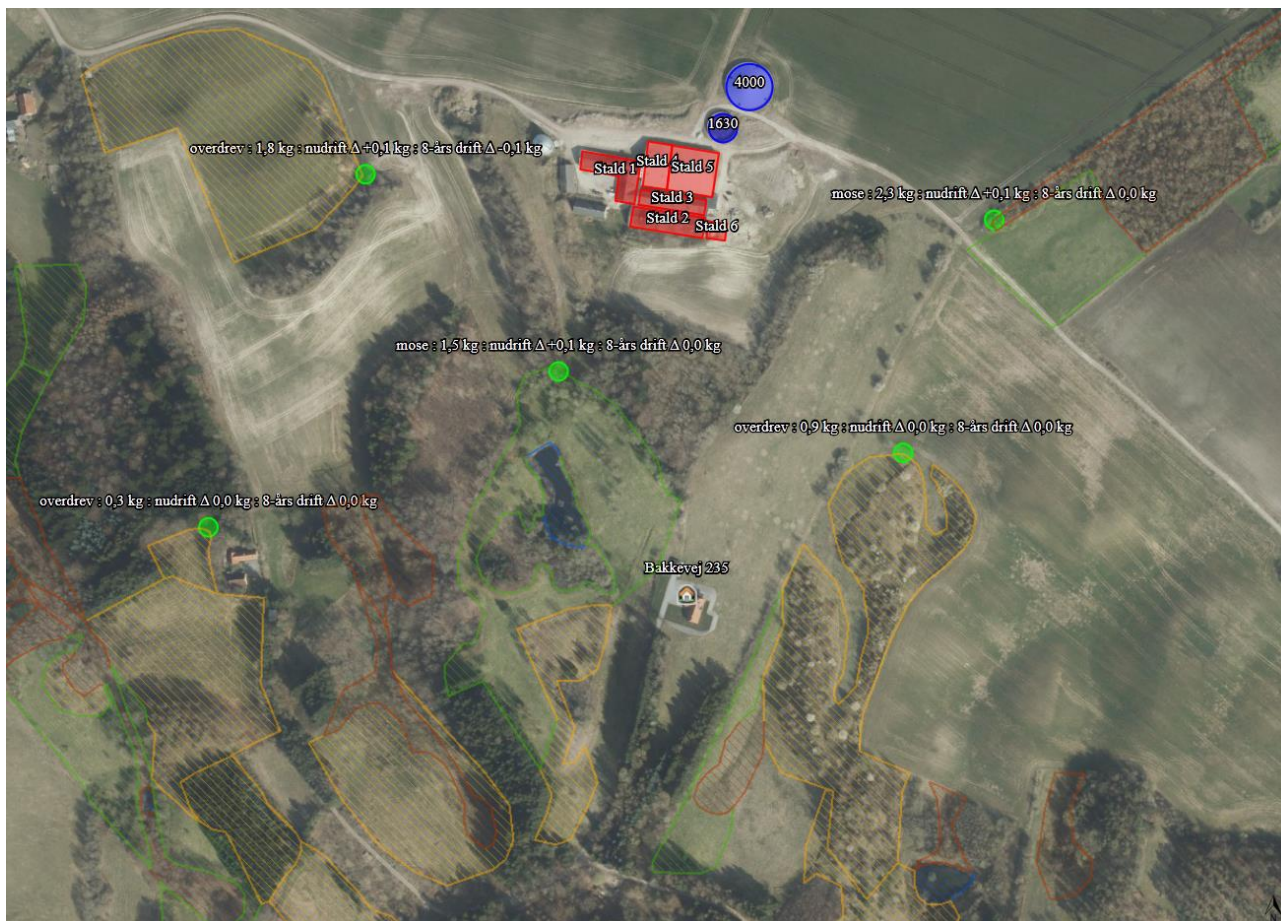
#### Kategori 3-natur

Der er desuden to mindre mosearealer og et overdrevsareal, der påvirkes med yderligere 0,1kg ammoniak med det ansøgte, hvilket ikke forringer deres tilstand.

**Tabel 3: Ammoniakemission**

Oversigt af naturpunkter  

Navn:	Kategori:	Opretter:	Kumulation:	Ruhed natur:	Merdeposition (kg N/ha/år):		Totaldeposition (kg N/ha/år):
					8-års drift	Nudrift:	
mose	Kategori 3	Ansøger	0	Bn	0,0	0,1	2,3
mose	Kategori 3	Ansøger	0	Bn	0,0	0,1	1,5
overdrev	Kategori 3	Ansøger	0	Bn	-0,1	0,1	1,8
overdrev	Kategori 2	Ansøger	0	Bn	0,0	0,0	0,3
overdrev	Kategori 2	Ansøger	0	Mk	0,0	0,0	0,9
Natura 2000	Kategori 1	Ansøger	0	Bn	0,0	0,0	0,1
Toldne skov	Kategori 1	Ansøger	0	Bn	0,0	0,0	0,1



Figur 2: Naturpunkternes placering i forhold til ejendommen.

Det vurderes derfor, at projektet i kraft af sin begrænsede størrelse, og de tiltag der er foretaget for at begrænse ammoniakemissionen ikke vil påvirke hverken natur eller bilag IV-arter beskyttet efter danske nationale regler eller efter EU-regler.

### Kommunes vurdering

Kommunen skal vurdere, om der er behov for beskyttelse af naturen med dens bestand af vilde planter og dyr og deres levesteder. Naturbeskyttelseslovens § 3 beskytter overdrev, heder, moser, enge, strandenge, strandsumpe, søer og vandløb mod tilstandsændringer, mens Husdyrgodkendelseslovens § 7 fastsætter en række konkrete ammoniakfølsomme naturtyper opdelt i tre kategorier med forskellige beskyttelsesniveauer.

Kategori 1-natur: Arealer beliggende indenfor de internationalt beskyttede Natura 2000-områder.

Kategori 2-natur: Højmoser, lobeliesøer, heder over 10 ha samt overdrev over 2,5 ha beliggende udenfor de internationalt beskyttede Natura 2000-områder.

Kategori 3-natur: Øvrige heder, moser og overdrev beskyttede efter naturbeskyttelseslovens § 3 samt ammoniakfølsomme skove.

Kommunen skal desuden vurdere hvorvidt der kan ske påvirkning af yngle- og rasteområder for arter opført på habitatdirektivets bilag IV, der er beskyttet mod beskadigelse og ødelæggelse.



---

Kommunens vurdering af ændringens påvirkning af naturen, herunder beregninger af ammoniakafsætning, omfatter hele husdyrbruget, dvs. både eksisterende og nye anlæg.

Vurderingerne bygger på tolkning af luftfoto, beregning af ammoniakbelastning i husdyrgodkendelse.dk samt viden om tilstanden af konkrete naturarealer og udbredelsen af planter og dyr.

Kommunen har iagttaget ansøgers redegørelse og har sammen med egen viden vurderet, at beskyttelsesniveauerne i Husdyrgodkendelsesloven<sup>6</sup> og Naturbeskyttelsesloven, sikrer naturområderne tilstrækkeligt. Endvidere har kommunen vurderet, at det ansøgte projekt hverken i sig selv eller sammen med andre planer og projekter, har en væsentlig negativ påvirkning Natura 2000-områder eller yngle- eller rasteområder for habitatdirektivets bilag IV-arter<sup>7</sup>. Herved har kommunen sikret sig, at husdyrbruget kan drives på stedet uden at påvirke omgivelserne på en måde, der er uforenelige med hensynet til omgivelserne<sup>8</sup>.

---

<sup>6</sup> Jf. § 29 i Husdyrgodkendelsesloven

<sup>7</sup> Jf. §§ 7, 8 og 11 i Bekendtgørelse nr. 408 af 1. maj 2007 om udpegning og administration af internationale naturbeskyttelsesområder samt beskyttelse af visse arter (habitatbekendtgørelsen).

<sup>8</sup> Jf. § 19 stk. 2 i Husdyrgodkendelsesloven



## 6 Nabopåvirkning

### 6.1 Lugt

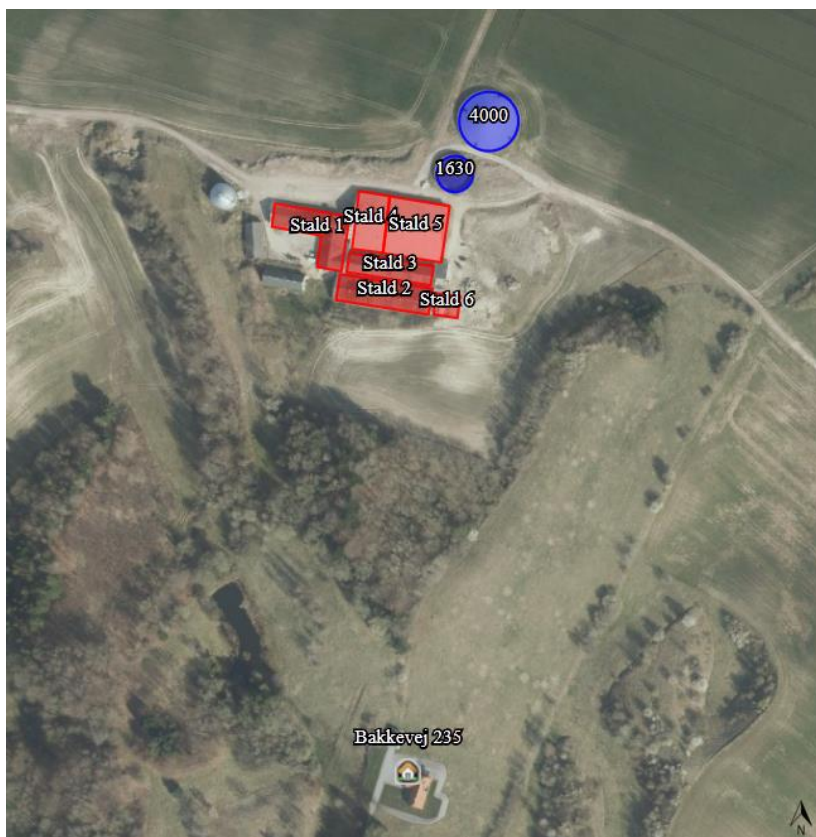
#### Ansøgers redegørelse

Lovgivningens krav til maks. lugtpåvirkning af enkeltbeboelse (Bakkevej 235), samlet bebyggelse (Foldbakkevej 11) og byzone (Tolne) er overholdt (se skema nedenfor). Vurderingen er derfor at der ikke er problemer med lugt fra "Bakken".

*Tabel 4: Lugtgeneberegning med målte afstande til den nærmeste beboelse, samlet bebyggelse og byzone*

#### Samlet resultat af lugtberegning [?](#) [i](#)

Bebyggelse	Kumulation	Model	Ukorrigeret geneafstand (m)	Korrigeret geneafstand (m)	Vægtet gennemsnitsafstand (m)	Genekriterie overholdt
Bakkevej 235	0	FMK	130,9	130,9	318,7	Ja
Foldbakkevej 11	0	FMK	232,8	232,8	1597,5	Ja
Dal, Tolne	0	FMK	414,1	414,1	2224,1	Ja



*Figur 3: Nærmeste nabo uden landbrugspligt*

Lugten fra staldanlægget overholder lugtgenekriterierne til såvel enkeltbolig, samlet bebyggelse og byzone.



Derudover sørges det for, at ejendommen holdes rengjort og ryddelig uden oplag af lugtfremkaldende stoffer.

*Det er således vurderingen, at ansøger har foretaget de nødvendige tiltag for at imødegå lugtgener.*

### **Kommunens vurdering**

I ansøgers redegørelse ses de målte afstande til den nærmeste områder indenfor hver type, der i korte træk er skitseret herunder.

- Enkelt bolig - Beboelse på ejendomme uden landbrugspligt efter landbrugslovens regler.
- Samlet bebyggelse - Indenfor en afstand af 200 meter fra en beboelse, ligger mere end 6 andre enkelt boliger.
- Byzone eller sommerhusområde – Områdestatus ifølge Planloven.

Lugtgenaeafstandene er beregnet for alle eksisterende og nye staldafsnit. Genaeafstanden tager udgangspunkt i afstanden fra centrum af et staldafsnit til en nabo/områdegrænse, hvor genekriteriet skal overholdes. Hvis der er flere lugtkilder (flere staldafsnit) beregnes en vægtet gennemsnitsafstand, der tager hensyn til, at der er flere staldafsnit med forskellige emissioner. Det betyder, at afstanden til områdetyperne er beregnet ud fra et teoretisk lugtcentrum. Nærmeste naboer ses på figur 3.

Som det ses af tabel 4, overholder den ansøgte produktion lovens minimumskrav til lugtgenaeafstande til de forskellige typer af beboelser i området.

Kommunen vurderer kun at ejendommens gylletanke kan bidrage med lugtgener ved omrøring og udkørsel samt ved transport af gylle til opbevaring på anden ejendom, under forudsætning af at ejendommens gyllebeholdere drives efter reglerne herfor.

Vilkår:

6.1.1 Der skal opretholdes en god staldhygiejne. Det skal bl.a. sikres, at liggearealer og lignende samt foderarealer holdes tørre, at dyrene holdes rene, og at fodringssystemer holdes rene.

## **6.2 Fluer og skadedyr**

### **Ansøgers redegørelse**

Skadedyr som fluer og rotter kan være til gene for naboer og i særlige tilfælde udgøre et sundhedsmæssigt problem.

Såvel forebyggende initiativer som rengøring af stalde og foderanlæg samt rengøring af plads til døde dyr som direkte bekæmpelse af skadedyr vil være med til at reducere mulige gener. Aktuelt er rottebekæmpelse er udliciteret til firma der har opstillet og tilser rottekasser på ejendommen.

*Det vurderes at der ikke vil være sundhedsmæssige problemer knyttet til driften af ejendommen.*



### **Kommunens vurdering**

I forbindelse med dyreholdet kan der forekomme gener fra fluer og gener fra skadedyr (rotter, mosegrise m.v.).

Forebyggelse af flueplage kræver først og fremmest en god gødningshåndtering og en generel god staldhygiejne. Derudover kan der sættes ind med bekæmpelse på særlige steder eller i særlige situationer.

Det er husdyrbrugets almindelige pligt at holde stalde, lagre og andre anlæg rottesikrede så vidt det er muligt. Derudover holdes i videst muligt omfang ryddeligt og renholdt omkring ejendommen, for at undgå at tiltrække skadedyr og skabe uhygiejniske forhold. Eventuel forekomst af rotter skal anmeldes til kommunen, som derefter anviser bekæmpelse.

Kommunen vurderer, at ejendommens tiltag til forebyggelse og bekæmpelse af fluer og skadedyr vil være tilfredsstillende, og at husdyrbruget kan drives uden at skabe uhygiejniske forhold eller unødige nabogener.

### **6.3 Støj og andre mulige gener**

#### **Ansøgers redegørelse**

Da denne ansøgning primært drejer sig om at kunne udnytte staldanlægget optimalt, sker der ikke en markant udvidelse af produktionen.

De væsentlige daglige støjkluder kommer fra transport. Støj fra anlægget såsom ventilation kan ikke høres ved nærmeste nabo pga. afstanden. Ventilationsanlægget vedligeholdes og efterses for at køre bedst og støje mindst. Foderanlæg er placeret indendørs i foderladen og der er lukket port.

Der vil ikke være et øget antal transportere til "Bakken" ifbm. det ansøgte.

*Det vurderes, at støj fra ejendommen ikke vil være til gene for naboerne.*

Støv fra produktionen vil forekomme ved håndtering af foder og korn samt ved kørsel på veje, der afgiver støv. Der er imidlertid over 300 m til nærmeste nabo, så det forventes ikke at naboen påvirkes af støv.

*Det vurderes, at støv fra produktionen ikke vil påvirke naboerne. Støv i stalden er en problemstilling relateret til arbejdsmiljø.*

Der vil ved den normale daglige drift være lys i staldene fra 6 til 22. Derudover er der vågeblus i drægtighedsstaldene hele natten. Der er ikke arbejdsprojektør på ejendommen.

*Det vurderes at lys fra bedriften ikke vil være til væsentlig gene for omkringboende*

#### **Kommunens vurdering**

Det er kommunens vurdering, at eventuelle støj-, støv- og lysgener fra husdyrbrugets bygningsparcel, ikke vil medføre væsentlige gener for naboer eller for trafikanter. Tilsvarende vurderer kommunen at husdyrbrugets forskellige anlæg og maskiner på bygningsparcellen, ikke





giver anledning til rystelser for omboende. Der er stillet vilkår om maksimal støjbelastning, for at sikre omboende mod unødige støjgener.

Vilkår:

6.3.1 Støjbelastning fra landbrugsdriften på ejendommens bygningsparcel, herunder fra stalden og gyllebeholderen, må på intet punkt - målt på nærmeste nabobeboelse med tilhørende arealer i tilknytning til boligen - overstige nedenstående værdier. De angivne værdier for støjbelastningen er de ækvivalente, korrigerede lyd niveauer i dB(A).

Dag	Kl.	Reference	dB(A)
Mandag-Fredag	07-18	8 timer	55
Lørdag	07-14	8 timer	55
Lørdag	14-18	8 timer	45
Søn- og helligdage	07-18	8 timer	45
Alle dage	18-22	1 timer	45
Alle dage	22-07	0,5 timer	40
Spidsværdi	22-07	-	55

## 6.4 Transporter

### Ansøgers redegørelse

Den ønskede drift er reelt en fortsættelse af nudriften hvad angår antallet af dyr. Ved at dyrene får lidt mere plads ved at inddrage yderligere 120 m<sup>2</sup> og opsætte 4 klimacontainere er det håbet at antallet af levende smågrise kan øges. Det vil betyde at der skal hentes flere smågrise fra ejendommen -det giver dog ikke et øget antal transportere da der er kapacitet på lastbilerne. Gylleproduktionen forbliver uændret.

*Samlet vurderes det, at transport til produktionen, hverken i dag eller i fremtiden medfører væsentlige gener.*

### Kommunens vurdering

I miljøgodkendelsen skal der indgå en vurdering af, om til- og frakørsel til virksomheden vil kunne ske uden væsentlig miljømæssige gener for beboere i nærområdet. Færdsel på offentlig vej reguleres derimod af færdselsloven og håndhæves af politiet. Forhold vedrørende private fællesveje administreres af kommunen som vejmyndighed efter privatvejsloven.

Selv om transportere ad offentlig vej ikke kan reguleres af kommunen gennem en miljøgodkendelse, leveres i det følgende nogle oplysninger og overvejelser om forøgelse af trafikken i området, som følger af det ansøgte projekt.

Det er kommunens vurdering at ind- og udkørsel til ejendommen vil kunne foregå uden at være til væsentlig gene for øvrige trafikanter og beboere i nærområdet.



## 7 Management og øvrige vurderinger

### Ansøgers redegørelse

- Ejendommen drives efter princippet "godt landmandskab".
- Bedriftens medarbejdere bliver løbende uddannet gennem kurser, efteruddannelse og deltagelse i erfa-grupper.
- Medarbejdere vil blive orienteret om ejendommens miljøgodkendelse og være bekendt med vilkårene i miljøgodkendelsen.
- Affald sorteres og bortskaffes så vidt muligt til genbrug. Ikke genbrugbart affald køres i deponi på den lokale genbrugsplads.
- Der tages videst muligt hensyn til naboer ved udspreddning af gylle.
- Rengøring i og omkring ejendommen foretages jævnlig for at undgå uhygiejniske forhold og for at nedsætte risikoen for tilhold af eventuelle skadedyr, samt for at mindske risikoen for lugtgener for omkringboende.
- Der føres årlig kontrol over vand- og energiforbrug.
- Vand- og energiforbrug opgøres årligt i forbindelse med ejendommens regnskab.
- I ejendommens effektivitetskontroller registreres desuden foderforbrug, produktionsresultater og lign.
- Der forefindes en beredskabsplan, der beskriver forholdsregler i forbindelse med uheld med kemikalier og gylle, brand mv.
- Der laves årligt en miljøledelsesplan

Ansøger ejer kun den ene ejendom med et soproduktion. Da der ikke sker nybyggeri, og ny viden har godtgjort, at ammoniak- og lugtemission er uafhængig af antal grise på et givent produktionsareal vil det ikke give mening, at man som alternativ skulle starte produktion et andet sted.

Den ønskede produktion er en tilpasning, hvor ejendommens eksisterende produktionsreal udnyttes fuldt ud. Der er derfor ikke alternativer til den ønskede drift.

Hvis ejendommen imod al forventning inden for den nærmeste årrække skal nedlukkes, vil alle gyllebeholdere blive tømt, staldene vil blive rengjort og fodersiloer vil blive tømt og rengjort. Udtjent inventar og udstyr bortskaffes, foderanlæg tømme og gylle udbringes på markareal. Oprydningen vil foregå i overensstemmelse med gældende lovgivning.

Såfremt besætningen bliver ramt af en sygdom, der af veterinærmyndighederne kræver karantæne eller nødslagtning af dyrene, vil det foregå i overensstemmelse med gældende lovgivning på området.

I forbindelse med effektivitetskontrol og optimering af produktionen bliver ejendommens foderforbrug nøje gennemgået, således at fodereffektiviteten optimeres, samtidig med at der tages hensyn til prisudvikling på foder. Som udgangspunkt bliver der anvendt foder med optimeret indhold af råprotein og fosfor.



- Der anvendes færdiblandet foder
- Foderplaner udarbejdes i samarbejde med foderkonsulent, og det sikres, at der anvendes den for ejendommen bedste viden inden for svinefodring.
- Mindst en gang årligt gennemgås foderplaner for optimering
- Foderet indeholder fosfor- og råprotein inden for de vejledende normer.
- Foder er tilpasset dyrenes behov (diegivende, drægtige, løbe) for at opnå optimal fodertildeling, og man undgår unødigt overforbrug af næringsstoffer, fosfat eller hjælpestoffer

#### Energiteknologi på anlæg (BAT)

Ifølge referencedokumentet for bedste tilgængelige teknikker (BREF), der vedrører fjerkræ og svineproduktion, anvendes der BAT, når der er etableret (delvis) lavenergibelysning, (udskiftningen vil foregå efterhånden som elpærerne springer) eftersyn og rengøring af ventilatorer, temperaturstyring, der sikrer temperaturkontrol, og minimumsventilation i perioder, hvor der ikke er behov for ret stor ventilation. På ejendommen er følgende tiltag iværksat:

- Ventilationssystemer er optimeret og dimensioneret og reguleret efter den aktuelle belægning.
- De enkelte staldafsnit udtørres efter vask, inden der indsættes nye grise.
- Der anvendes højtryksrensere ved vask af stalde. Høj renlighed giver bedre sundhed i stalden, og tørre stalde holder ammoniakemissionen fra stalden lav.
- Der sørges for jævnlig inspektion og rengøring af ventilationskanaler og ventilatorer.
- Der sørges for, at unødigt belysning og andet energispild undgås f.eks. er der opsat timere i staldene.

Ifølge BREF der vedrører fjerkræ og svineproduktion, anvendes der BAT når der er anvendes højtryksrensning til vask af stalde, og når drikkekopper er placeret over trug.

- Der foretages højtryksvask af stalde mellem hvert hold af grise.
- Drikkekopper placeres over fodertrug, så spild undgås.
- Stalde sættes i blød inden vask, hvilket nedsætter forbruget af vand.
- Drikkevandsnipler mm efterses og udskiftes når det skønnes nødvendigt.
- Vandforbruget registreres og monitoreres løbende for at forebygge spild og for at undgå eventuelt ødelagte vandrør.

#### **Kommunens vurdering**

EU-Kommissionen offentliggjorde den 21. februar 2017 BAT-konklusioner for intensivt opdræt af fjerkræ eller svin, dvs. husdyrbrug omfattet af IE-direktivet (IE-husdyrbrug). BAT-konklusionerne er implementeret i husdyrgodkendelsesbekendtgørelsen i form af generelle regler med de pågældende krav, som pr. den 21. februar 2021 gælder umiddelbart for IE-husdyrbrug.



BAT-konklusionerne omhandler overordnet set emnerne miljøledelse og godt landmandskab samt teknikker inden for ernæringsmæssig styring, effektiv energiudnyttelse, støj-, støv- og lugtemissioner, vandforbrug, emissioner fra hhv. opbevaring, forarbejdning og udbringning af husdyrgødning, emissionsmonitoring og ammoniakemission fra staldanlæg. BAT-konklusionerne er implementeret med følgende overordnet emner i Husdyrgodkendelsesbekendtgørelsen

- Generelt krav om oplæring af personale
- Generelt krav om at udarbejde og følge en plan for regelmæssig kontrol, reparation og vedligeholdelse, samt beredskab
- Generelle krav til fodringsteknikker
- Generel pligt til at anvende energibesparende belysning
- Generelt krav om reduktion af støvemission fra staldanlæg
- Generelt krav om årlig indberetning

I henhold til BREF er miljøledelse, effektiv energiudnyttelse, minimering af støj-, støv- og lugtemissioner og vandforbrug, samt godt landmandskab BAT, sammenholdt med at BAT konklusionerne er implementeret i Husdyrgodkendelsesbekendtgørelsen i form af generelle regler for IE-husdyrbrug, som kontrolleres i forbindelse med regelmæssigt miljøtilsyn, samt ved årlige indberetninger, er det kommunens vurdering at bedriften lever op til BAT.

Ansøger har udarbejdet en beredskabsplan for bedriften, der beskriver hvordan medarbejdere og ejer skal handle i tilfælde af brand, overløb af gylle, kemikalie- og oliespild m.v. Kommunen har vurderet beredskabsplanen og desuden stillet vilkår om opdatering og formidling til medarbejdere m.v.

Det vurderes at ansøgning i forhold til management og egenkontrol lever op til kravet om BAT.

Der er i ansøgningen redegjort for hvordan det ansøgte med hensyn til ventilationsforhold og forbrug af energi og vand lever op til kravet om BAT. Kommunen vurderer på baggrund af det oplyste, at det ikke er nødvendigt at stille yderligere vilkår, og at det ansøgte på de to områder lever op til kravet om BAT.

Der er stillet vilkår om, at kommunens regulativ for opbevaring af olie og kemikalier skal følges. Hensigten er at minimere risikoen for forurening af jord, overfladevand og grundvand.

Hvis husdyrproduktionen ophører, skal ejeren kontakte kommunen, så der kan aftales en forsvarlig nedlukningsplan, samt oplæg til risikovurdering med hensyn til menneskers sundhed og miljø.

Vilkår:

**7.1.1 Kommunens forskrift for opbevaring af olie og kemikalier skal følges.**



## 8 Offentlighed og klagevejledning

### 8.1 Offentlighed

Ansøgningen blev offentliggjort på Hjørring kommunes hjemmeside den 12. juni 2020. Der var frist til afgivelse af bemærkninger på 2 uger.

Der indkom ingen bemærkninger til ansøgningen.

Orientering om udkast til miljøgodkendelse blev den 7. juli 2020 udsendt til høring hos naboer og andre beboere indenfor en beregnet konsekvenszone, samt skønnede parter i sagen, ansøger selv og en række organisationer og private personer, der har anmodet herom. Der var frist til afgivelse af bemærkninger på 30 dage.

Der indkom ingen bemærkninger til udkastet.

### 8.2 Klagevejledning

Ansøger selv kan klage<sup>9</sup> over denne afgørelse til Miljø- og Fødevareklagenævnet. Det samme kan enhver, der har væsentlig, individuel interesse i sagen, samt en række foreninger og organisationer m.v. Klagen skal være modtaget senest 7. september 2020 kl. 23.59

Klagen skal indsendes digitalt til Hjørring kommune via Miljø- og Fødevareklagenævnets klageportal. Klageportalen findes på [www.borger.dk](http://www.borger.dk) og [www.virk.dk](http://www.virk.dk). En klage er indgivet, når den er tilgængelig for Hjørring Kommune i klageportalen.

Nævnet skal som udgangspunkt afvise en klage, der kommer uden om Klageportalen. Miljø- og Fødevareklagenævnet opkræver et gebyr for at klage. Gebyrets størrelse kan ses på [www.borger.dk](http://www.borger.dk) og [www.virk.dk](http://www.virk.dk).

Afgørelsen kan udnyttes på egen risiko og regning, hvis der klages over den. Det er dog under forudsætning af, at andre nødvendige tilladelser er indhentet. Miljø- og Fødevareklagenævnet kan i særlige tilfælde afgøre, at godkendelsen ikke kan udnyttes, før klagen er behandlet. Miljø- og Fødevareklagenævnet kan ændre eller ophæve kommunens afgørelse på baggrund af en klage.

Kommunens afgørelse kan også indbringes for domstolen. En retssag skal være anlagt inden seks måneder fra den dag, afgørelsen er offentliggjort.

Der er til enhver tid mulighed for aktindsigt i sagen jf. forvaltningsloven, offentlighedsloven og lov om aktindsigt i miljøoplysninger.

---

<sup>9</sup> Lov nr. 1572 af 20. december 2006 om miljøgodkendelse m.v. af husdyrbrug kap. 7 med senere ændringer.