



Husdyrgodkendelse § 16 a, stk. 2 i husdyrbrugloven

9. juli 2024

Skovstrupvej 31, 5690 Tommerup



ASSENS
KOMMUNE

Ejendommen Skovstrupvej 31, 5690 Tommerup (skråfoto 15. maj 2023).



Emne	Data
Ansøger og ejer	Luise Ipsen og Mads Ingdahl West
Bedriftens adresse	Skovstrupvej 31, 5690 Tommerup
Matrikelnummer og ejerlav	22a Tommerup By, Tommerup
Virksomhedens art	011100 Dyrkning af korn (undtagen ris), bælgrugter og olieholdige frø. Bibrancher: 011900 Dyrkning af andre etårige afgrøder, 014610 Avl af smågrise.
Godkendelsesbetegnelse	§ 16 stk. 2 i bekendtgørelse nr. 520 af 1. maj 2019 af lov om husdyrbrug og anvendelse af gødning m.v.
CHR-nummer	98627
CVR/P	3003 8738 / 1012845444
Kontaktperson	Mads Ingdahl West, tlf. 2339 4375, e-mail: mads@westgaarden.dk
Rådgiver/konsulent	Jan Brochstedt Olsen, Velas I/S, tlf. 4079 0491, e-mail: jbr@velas.dk
Godkendelsesmyndighed	Assens Kommune, (By, Land & Kultur), Miljø & Natur, Rådhus Allé 5, 5610 Assens, assens@assens.dk
Sags ID	Acadre sagsnr. 24/2562
Miljømedarbejder	Trine Bonrud Helleskov, tlf. 6474 6890, e-mail: tbnie@assens.dk
Husdyrgodkendelse.dk	Skema nr. 243916 Versions nummer 8.4

Indholdsfortegnelse

1.	<u>INDLEDNING</u>	5
2	<u>AFGØRELSE: § 16 A, STK. 2 HUSDYRGODKENDELSE.....</u>	6
3	<u>VILKÅR FOR GODKENDELSE.....</u>	7
3.1	PRODUKTIONSAREAL.....	7
3.2	MANAGEMENT	7
3.3	STØJ	7
3.4	UDNYTTELSE AF GODKENDELSE	8
3.5	LANDSKAB	8
3.6	AMMONIAKREDUCERENDE TILTAG	9
3.7	LUGTREDUCERENDE TILTAG	9
3.8	AFFALD	9
3.9	SKADEDYRSBEKÆMPELSE	10
3.10	EGENKONTROL.....	10
3.11	OPHØR.....	10
4.	<u>OFFENTLIGGØRELSE.....</u>	10
5.	<u>KLAGEVEJLEDNING</u>	10
6.	<u>BILAG.....</u>	12
7.	<u>MEDDELELSE OM AFGØRELSE SENDES TIL.....</u>	12
8.	<u>MILJØVURDERING AF ANSØGNING OM § 16 A</u>	
	<u>HUSDYRGODKENDELSE.....</u>	14
8.1	FORMÅL	14
8.2	BASISOPLYSNINGER	14
8.3	ERHVERVSMÆSSIG NØDVENDIG	15
8.4	STALDE OG PRODUKTIONER – PRODUKTIONSAREAL	16
8.5	LANDSKABELIGE VÆRDIER OG AFSTANDE	17
8.5.1	LANDSKAB OG PLANFORHOLD.....	17
8.5.2	FASTE AFSTANDSKRAV EFTER §§ 6 OG 8.....	18
8.6	AMMONIAKEMISSION	19
8.7	BAT (BEDSTE TILGÆNGELIGE TEKNIK)	19
8.8	NATUROMRÅDER, FREDNINGER OG BILAG IV-ARTER.....	19
8.9	JORD, GRUNDVAND OG OVERFLADEVAND	24
8.9.1	SPILDEVAND (RETVAND)	24



8.9.2	OPBEVARING AF HUSDYRGØDNING.....	24
8.10	NABOPÅVIRKNING.....	25
8.10.1	LUGT.....	25
8.10.2	STØJ.....	30
8.10.3	RYSTELSER.....	30
8.10.4	STØV.....	31
8.10.5	FLUER.....	31
8.10.6	TRANSPORT.....	31
8.10.7	LYS.....	31
8.10.8	UHYGIEJNISKE FORHOLD.....	31
8.10.9	AFFALDSPRODUKTION.....	31
8.11	BAT FOR IE-HUSDYRBRUG JF. § 42.....	32
8.11.1	VANDFORBRUG JF. § 43 PUNKT 9).....	33
8.11.2	§ 43 ØVRIGE PUNKTER 7), 8), 10), 11), 12) OG 13).....	33
8.12	SÆRREGLER FOR IE-HUSDYRBRUG JF. KAPITEL 17.....	33
8.12.1	MILJØLEDELSE § 49.....	33
8.12.2	MILJØLEDELSE – OPLÆRING AF PERSONALE § 50.....	34
8.12.3	PLAN FOR REGELMÆSSIG KONTROL, REPARATION, VEDLIGEHOLDELSE OG BEREDSKAB § 51.....	34
8.12.4	FODRINGSKRAV § 53.....	35
8.12.5	ENERGIEFFEKTIV BELYSNING § 54.....	35
8.12.6	STØVEMISSIONER FRA STALDANLÆG § 55.....	36
8.12.7	OVERHOLDELSE AF VILKÅR OG KRAV § 56.....	36
8.12.8	ÅRLIG INDBERETNING TIL KOMMUNEN § 57.....	36
8.12.9	OPHØR § 58.....	36
8.13	SAMMENFATNING.....	37
8.14	OFFENTLIGHED/NABOORIENTERING.....	37

1. Indledning

Luise Ipsen og Mads Ingdahl West har ansøgt om en ny husdyrgodkendelse til husdyrbruget på landbrugsejendommen, Skovstrupvej 31, 5690 Tommerup. Ansøgningen er indsendt til Assens Kommune torsdag den 15. februar 2024 via det digitale ansøgningssystem, husdyrgodkendelse.dk.

Det betyder, at ansøgningen skal behandles efter bestemmelserne i lovbekendtgørelse nr. 520 af 1. maj 2019 om husdyrbrug og anvendelse af gødning m.v., og det er denne lov, der henvises til i behandlingen af denne ansøgning, når der efterfølgende henvises til husdyrbrugloven.

Assens Kommune meddelte en husdyrgodkendelse til husdyrbruget den 6. oktober 2023, og denne afgørelse blev påklaget til Miljø- og Fødevarerklagenævnet. Ansøger ønsker et alternativ til det projekt der er meddelt husdyrgodkendelse til, og som nu ligger til behandling i klagenævnet.

Derfor er udgangspunktet for denne ansøgning stadigvæk, at husdyrbruget har en § 11 miljøgodkendelse fra 2016 med tilladelse til en produktion på 370 årssøer, 13.200 stk. smågrise (7,1 – 31 kg) og 2 stk. ammekøer (lille race) med opdræt.

Der søges om, at få husdyrgodkendelse til både et eksisterende produktionsareal på 2.029 m² med søer og smågrise og en udvidelse på 2.705 m² til slagtesvin, hvor det samlede produktionsareal bliver på 4.731 m². Der bygges to ny slagtesvinestald, og etableres en ny for-tank, samt fire nye fodersiloer med det ansøgte. Derudover flyttes et læskur til udegående ammekøer.

Der skal ifølge husdyrgodkendelsesbekendtgørelsen¹ § 40, stk. 2 foretages en samlet vurdering af alle etableringer, udvidelser eller ændringer foretaget på husdyrbruget inden for en 8-årig periode. Grunden til denne regel er for at imødekomme den eventuelle effekt af indtil flere mindre udvidelser, som hver især ikke betyder noget i forhold til miljøbeskyttelsen, men som samlet set kan være en væsentlig belastning.

Husdyrgodkendelsen omfatter hele husdyrbruget på Skovstrupvej 31, 5690 Tommerup, hvor det ansøgte dyrehold opstaldes.

Husdyrbruget er omfattet af § 16 a, stk. 2 i husdyrbrugloven, da staldkapaciteten er oplyst at være større end 2.000 stipladser til slagtesvin. Husdyrbruget er dermed et IE-husdyrbrug, som også er omfattet af BAT-krav², da den samlede ammoniakfordampningen er på mere end 750 kg N pr. år jf. lovens § 27 stk. 2.

Det er oplysningerne og beskrivelsen i ansøgningsmaterialet og vurderingen, der er beskrevet i den efterfølgende redegørelse, som danner grundlaget for meddelelse af husdyrgodkendelse.

Assens Kommune har vurderet, at der kan meddeles godkendelse til det ansøgte produktionsareal med svineproduktion i henhold til de gældende regler i husdyrbrugloven med tilhørende bekendtgørelser og vejledninger fra Miljøstyrelsen.

¹ Bekendtgørelse nr. 300 af 20. marts 2024 om godkendelse og tilladelse m.v. af husdyrbrug

² Bedste tilgængelige teknik

Godkendelsen indeholder en række konkrete individuelle vilkår for husdyrbrugets indretning og drift. Vilkårene skal medvirke til at sikre:

- at husdyrbruget drives og indrettes i overensstemmelse med ansøgningsmaterialet og miljøredegørelsen
- at kravet om reduktion af ammoniaktab fra stald og lager overholdes
- at yderligere miljøkrav fastsat på grundlag af kommunens vurdering af ansøgningsmaterialet overholdes
- at nedsætte risikoen for, at der forekommer forurening eller gener ud over de forventede ifølge miljøvurderingen.

2 Afgørelse: § 16 a, stk. 2 husdyrgodkendelse

Assens Kommune godkender hermed et samlet produktionsareal på i alt 4.731 m² på landbrugsejendommen med matr.nr. 22a Tommerup By, Tommerup beliggende Skovstrupvej 31, 5690 Tommerup. Der bygges to ny slagtesvinestald, og etableres en ny fortank, samt fire nye fodersiloer. Et læskur til udegående ammekøer flyttes også med det ansøgte.

Husdyrgodkendelsen meddeles under forudsætning af, at gældende regler på området og nedenstående vilkår overholdes. Godkendelsen omfatter de aktiviteter for husdyrbruget med CVR nr. 3003 8738, som hører ind under Skovstrupvej 31, 5690 Tommerup.

Husdyrgodkendelsen meddeles ifølge bestemmelserne i § 16 a i husdyrbrugloven og bekendtgørelse nr. 300 af 20. marts 2024 om godkendelse og tilladelse m.v. af husdyrbrug (husdyrgodkendelsesbekendtgørelsen).

Denne husdyrgodkendelse kan kun udnyttes, hvis husdyrgodkendelsen meddelt den 6. oktober 2023 til husdyrbruget ikke udnyttes, da denne afgørelse er et alternativ og ikke et supplement til den tidligere meddelte husdyrgodkendelse. Der stilles vilkår herom.

Forudsætningerne for godkendelsen findes i den fremsendte ansøgning gennem husdyrgodkendelse.dk med skemanummer 243916, miljøkonsekventrapporten udarbejdet af ansøgers rådgiver og tilhørende bilag. Godkendelsen meddeles med følgende vilkår:

3 Vilkår for godkendelse

3.1 Produktionsareal

Staldnavn	Dyrehold	Staldsystem	Produktionsareal, m ²
Drægtighedsstald	Søer, golde og drægtige	Løsgående, dybstrøelse + spaltegulv	626
Løbestald stor	Søer, golde og drægtige	Løsgående, delvis spaltegulv	64
		Individuel opstaldning, delvis spaltegulv	110
Farestald I	Søer, diegivende	Kassestier, delvis spaltegulv	190
Smågrisestald fra 2017	Smågrise	Toklimastald, delvis spaltegulv	707
Farestald II	Søer, diegivende	Kassestier, delvis spaltegulv	225
Klimacontainer	Smågrise	Drænet gulv + spalter (50 %/50%)	25
Løbestald lille	Søer, golde og drægtige	Løsgående, delvis spaltegulv	36
		Individuel opstaldning, delvis spaltegulv	18
Ny slagtegrisestald 1	Slagtesvin	Delvist spaltegulv, 50 – 75 % fastgulv	1.470
Ny slagtegrisestald 2	Slagtesvin	Delvist spaltegulv, 50 – 75 % fastgulv	1.260

I alt må det samlede produktionsareal maksimalt være på **4.731 m²**.

3.2 Management

- 3.2.1 Landbruget skal placeres, indrettes og drives i overensstemmelse med de oplysninger, der fremgår af ansøgningsmaterialet med de ændringer, der fremgår af godkendelsens vilkår.
- 3.2.2 Bedriften skal til enhver tid leve op til gældende regler i love og bekendtgørelser – også selvom disse regler eventuelt måtte være skærpede i forhold til denne godkendelse.
- 3.2.3 Der skal til stadighed tilstræbes en god staldhygiejne, herunder sikres, at lejer holdes tørre, og at staldene holdes rene.

3.3 Støj

- 3.3.1 Husdyrbrugets samlede støjbidrag, angivet som det ækvivalente, korrigerede støjniveau i dB(A) i punkter 1,5 meter over terræn, målt eller beregnet ved nærmeste beboelses opholdsareal, må ikke overskride følgende værdier:

Mandag-fredag Kl. 7-18 (8 timer)	Alle dage Kl. 18-22 (1 time)	Alle dage Kl. 22-7 (1/2 time)	Alle dage Kl. 22-7 Maksimalværdi
Lørdag Kl. 7-14 (7 timer)	Lørdag Kl. 14-18 (4 timer)		
	Søn- helligdage Kl. 7-14 (8 timer)		
55 dB(A)	45 dB(A)	40 dB(A)	55 dB(A)

Tallene i parenteserne angiver midlingstiden inden for den pågældende periode.

- 3.3.2 Støjbelastningen er det ækvivalente, korrigerede støjniveau i dB(A) målt eller beregnet i punkter 1,5 meter, over terræn. Referencetiden er det mest støjbelastede tidsrum i perioden. Støjens maksimalværdi må om natten ikke overstige 55 dB(A) ved boliger.

Støjvilkår for landbrugsbedriften omfatter al støj fra virksomheden, dvs. også støj fra andet end faste tekniske installationer. Vilkår om støj skal derfor gælde al støj fra landbrugsdrift, men kun støjen fra landbrugsdriften på ejendommens bygningssparcel, dvs. ikke støj fra f.eks. markdriften.

- 3.3.3 Hvis kommunen vurderer, at eventuelle klager vedrørende støj er velbegrundede, kan kommunen bestemme, at virksomheden skal dokumentere, at støjgrænserne i vilkår 3.3.1 er overholdt, dog højst 1 gang årligt. Dokumentation skal sendes til kommunen sammen med oplysninger om driftsforholdene under målingen/beregningen. Målingerne/beregningerne skal udføres og rapporteres som "Miljømåling – ekstern støj" af en enhed, som er optaget på Miljøstyrelsens liste over godkendte laboratorier. Virksomhedens støj skal dokumenteres ved måling eller efter gældende vejledninger fra Miljøstyrelsen, pt. Nr. 6/1984 om Måling af ekstern støj og nr. 5/1993 om Beregning af ekstern støj fra virksomheder. Målingerne/beregningerne skal foretages på/for de mest støjbelastede områder uden for virksomhedens grund og under de mest støjbelastede driftsforhold – eller efter anden aftale med kommunen.

3.4 Udnyttelse af godkendelse

- 3.4.1 Denne godkendelse kan kun udnyttes under forudsætning af, at den husdyrgodkendelse efter § 16 a der blev meddelt husdyrbruget den 6. oktober 2023 til udvidelse af soholdet ikke udnyttes.

3.5 Landskab

- 3.5.1 Der skal etableres beplantning på østsiden af de nye slagtegrisestalde (øst for den Ny slagtegrisestald 2). For sammensætning og artsvalg henvises til den eksisterende beplantning omkring ejendommen. Der skal fremsendes en beplantningsplan til kommunen til godkendelse senest ved indsendelse af ansøgning om byggetilladelse. En godkendt beplantningsplan er en forudsætning for en byggetilladelse. Beplantningen skal etableres senest ved færdiggørelsen af byggeriet eller ved førstkomende plantesæson.

3.6 Ammoniakreducerende tiltag

- 3.6.1 Gyllebeholderen fra 2017 og alle fortanke skal være forsynet med fast overdækning.
- 3.6.2 Vilkår gyllekøling ved anvendelse af timetæller:
 - 3.6.2.1 Gyllekanalerne i Drægtighedsstald – i alt 282 m² – skal forsynes med køleslanger, der forbindes med en varmepumpe.
 - 3.6.2.2 Gyllekanalerne i Smågrisestald 2017 – i alt 270 m² – skal forsynes med køleslanger, der forbindes med en varmepumpe.
 - 3.6.2.3 Varmepumpen i Drægtighedsstald og Smågrisestald 2017 skal levere en årlig ydelse på mindst **22,76 W/m²**.
 - 3.6.2.4 Den årlige driftstid kan være mindre end 8.760 timer, hvis der anvendes varmepumpe med større ydelse end de angivne W/m² i Drægtighedsstald og Smågrisestald 2017.
 - 3.6.2.5 Gyllekølingsanlægget skal være forsynet med et trykovervågningssystem, en alarm samt en sikkerhedsanordning, der i tilfælde af lækage stopper gyllekølingsanlægget. Gyllekølingsanlægget må ikke kunne genstartes automatisk.
 - 3.6.2.6 Vedligeholdes af gyllekølingsanlægget skal ske i overensstemmelse med producentens vejledning. Vejledningen skal opbevares på husdyrbruget.
 - 3.6.2.7 Ved udskiftning af varmepumpen, skal dokumentation for køleeffekt på gyllekernelæg indsendes til tilsynsmyndigheden før anlægget tages i drift.

3.7 Lugtreducerende tiltag

- 3.7.1 Der skal være monteret miljøkryds i ventilationsafkastene (nr. Sl11-11 og Sl212-20³) på Ny slagtegrisestald 1 og Ny slagtegrisestald 2.
- 3.7.2 Ventilationsafkastene (nr. Sl11-11 og Sl212-20³) på Ny slagtegrisestald 1 og Ny slagtegrisestald 2 skal være placeret i kip og forhøjet til 8 meter over terræn.
- 3.7.3 Vilkår gyllekøling ved anvendelse af timetæller:
 - 3.7.3.1 Gyllekanalerne i Slagtegrisestald 1 – i alt 630 m² – skal forsynes med køleslanger, der forbindes med en varmepumpe.
 - 3.7.3.2 Gyllekanalerne i Slagtegrisestald 2 – i alt 735 m² – skal forsynes med køleslanger, der forbindes med en varmepumpe.
 - 3.7.3.3 Varmepumpen i Slagtegrisestald 1 og Slagtegrisestald 2 skal levere en årlig køleydelse på mindst **34,4 W/m²**.
 - 3.7.3.4 Den årlige driftstid skal være mindst 8.760 timer.
 - 3.7.3.5 Gyllekølingsanlægget skal være forsynet med et trykovervågningssystem, en alarm samt en sikkerhedsanordning, der i tilfælde af lækage stopper gyllekølingsanlægget. Gyllekølingsanlægget må ikke kunne genstartes automatisk.
 - 3.7.3.6 Vedligeholdes af gyllekølingsanlægget skal ske i overensstemmelse med producentens vejledning. Vejledningen skal opbevares på husdyrbruget.
 - 3.7.3.7 Ved udskiftning af varmepumpen, skal dokumentation for køleeffekt på gyllekernelæg indsendes til tilsynsmyndigheden før anlægget tages i drift.

3.8 Affald

- 3.8.1 Husdyrbruget skal til en hver tid overholde Assens Kommunes regulativ for erhvervsaffald.

³ Se oversigt over afkast til OML i bilag 8

3.9 Skadedyrsbekæmpelse

- 3.9.1 Skal ske efter de nyeste anbefalinger fra Statens Skadedyrlaboratorie. På husdyrbruget skal der fortages effektiv fluebekæmpelse i overensstemmelse med de af Aarhus Universitet, Institut for Agroøkologi, fastsatte retningslinjer herom.

3.10 Egenkontrol

3.10.1 Gyllekølingsanlæg:

- 3.10.1.1 Der skal indgås en skriftlig aftale med en godkendt montør med VPO certifikat eller tilsvarende certificering om kontrol og service af gyllekølingsanlægget mindst én gang årligt. Den årlige kontrol skal som minimum bestå af følgende: - afprøvning og funktionssikring af trykovervågningssystemet, alarmer samt sikkerhedsanordningen, kontrol af kølekredsens ydelse, aflæsning og registrering af driftstimer.
- 3.10.1.2 Enhver form for driftsstop skal noteres i logbog med angivelse af årsag og varighed. Tilsynsmyndigheden skal underrettes ved driftsstop, der har en varighed på mere end to uger.
- 3.10.1.3 Registreringen af logbogen, den skriftlige kontrolaftale, de årlige kontrolrapporter samt øvrige service rapporter, skal opbevares på husdyrbruget i mindst fem år og forevises på tilsynsmyndighedens forlangende.

3.11 Ophør

- 3.11.1 Ved husdyrbrugets ophør fjernes tilbageværende husdyrgødning, ejendommen ryddes for affald, døde dyr, spildevand, foder mv.
- 3.11.2 Ejendommens bygninger og stalde skal rengøres.

4. Offentliggørelse

Husdyrgodkendelsen offentliggøres på Assens Kommunes hjemmeside, assens.dk tirsdag den 9. juli 2024.

5. Klagevejledning

Frist for at indgive klage § 79.

Hvis du ønsker at klage over denne afgørelse, kan du klage til Miljø- og Fødevareklagenævnet. Klagen skal indgives senest **tirsdag den 6. august 2024**.

Hvordan klager du?

Du klager via Klageportalen, som du finder via www.naevneneshus.dk, www.borger.dk eller www.virk.dk. Du logger på Klageportalen med NEM-ID/MitID. En klage er indgivet når den er tilgængelig for Assens Kommune via Klageportalen. Se i øvrigt <https://naevneneshus.dk/start-din-klage/miljoe-og-foedevareklagenaeavnet/>.

Klagegebyr

Når du klager, skal du betale et gebyr på 900 kr. for borgere og 1.800 kr. for virksomheder, organisationer og offentlige myndigheder. Du modtager en opkrævning på gebyret fra Miljø- og Fødevareklagenævnet. Miljø- og Fødevareklagenævnet modtager ikke kontanter. Miljø- og Fødevareklagenævnet påbegynder behandlingen af klagen, når gebyret er modtaget. Betales gebyret ikke på den anviste måde og

inden for den fastsatte frist på 14 dage, afvises klagen fra behandling. Se i øvrigt <https://naevneneshus.dk/start-din-klage/miljoe-og-foedevareklagenaevnet/>.

Miljø- og Fødevareklagenævnet afviser din klager, hvis du sender den uden om Klageportalen, medmindre du forinden er blevet fritaget for brug af Klageportalen. Hvis du ønsker at blive fritaget for at bruge Klageportalen, skal du sende en begrundet anmodning til Assens Kommune. Assens Kommune videresender herefter din anmodning til nævnet, som træffer afgørelse om, hvorvidt du kan fritages.

Hvem kan klage? § 84-87

Adressaten for afgørelsen, enhver, som har en individuel, væsentlig interesse i sagen, offentlige myndigheder, lokale foreninger og organisationer, som har en væsentlig interesse i afgørelsen, samt landsdækkende foreninger og organisationer, der som hovedformål har at beskytte natur og miljø eller varetager væsentlige rekreative interesser. Miljø- og Fødevareklagenævnet kan kræve dokumentation for foreningers og organisationers klageberettigelse.

Virkning af at der klages § 81

En klage over en godkendelse eller tilladelse efter §§ 16a eller 16b eller dispensation efter § 9 har ikke opsættende virkning, medmindre afgørelsen indebærer opførelse af bebyggelse uden tilknytning til ejendommen hidtidige bebyggelsesareal. Det betyder, at godkendelsen, tilladelsen eller dispensationen kan udnyttes, inden klagen er afgjort. Udnyttelsen sker dog for egen regning og risiko, da Miljø- og Fødevareklagenævnet kan ændre afgørelsen.

Indbringelse for domstolene § 90

Du kan indbringe Miljø- og Fødevareklagenævnets afgørelser for domstolene. En sådan retssag skal være anlagt inden 6 måneder efter datoen for klagenævnets afgørelse. Uanset om du anlægger retssag, er du forpligtet til at rette dig efter Miljø- og Fødevareklagenævnets afgørelse, indtil domstolen måtte bestemme noget andet.

Trine Bonrud Helleskov
Miljømedarbejder, Agronom

6. Bilag

- Bilag 1: Ansøgningsskema nr. 243916, version 4
- Bilag 2: Miljøkonsekvensrapport slagtesvin 2024
- Bilag 3: OML-forudsætninger
- Bilag 4: OML-resultat nabo afvigende ventilation
- Bilag 5: OML-grafik nabo afvigende ventilation
- Bilag 6: OML-resultat nabo almindelig ventilation
- Bilag 7: OML-grafik nabo almindelig ventilation
- Bilag 8: Oversigt over afkast til OML
- Bilag 9: Kort over afstande og retning for naboer til OML
- Bilag 10: OML-resultat samlet bebyggelse og byzone
- Bilag 11: Kort over afstande og retning for samlet bebyggelse og byzone til OML
- Bilag 12: Landskabsvurdering
- Bilag 13: Naturvurdering – tålegrænser eng og mose SØ

7. Meddelelse om afgørelse sendes til

Adresse	Postnr.	By	Andet
Dyrehavegårdsvej 10	5690	Tommerup	Ejer Skovstrupvej 38
Ellemosevej 1	5620	Glamsbjerg	Ejer Grambovej 24
Grambovej 10	5690	Tommerup	
Grambovej 16	5690	Tommerup	
Grambovej 18	5690	Tommerup	
Grambovej 2	5690	Tommerup	
Grambovej 24	5690	Tommerup	
Grambovej 4	5690	Tommerup	
Kivsmosevej 10	5690	Tommerup	
Kivsmosevej 11	5690	Tommerup	
Kivsmosevej 14	5690	Tommerup	
Kivsmosevej 15	5690	Tommerup	
Kivsmosevej 6	5690	Tommerup	
Skovstrupvej 15	5690	Tommerup	
Skovstrupvej 18	5690	Tommerup	
Skovstrupvej 19	5690	Tommerup	
Skovstrupvej 20	5690	Tommerup	
Skovstrupvej 22	5690	Tommerup	
Skovstrupvej 24	5690	Tommerup	
Skovstrupvej 25	5690	Tommerup	
Skovstrupvej 28	5690	Tommerup	
Skovstrupvej 34	5690	Tommerup	
Skovstrupvej 35	5690	Tommerup	
Skovstrupvej 37	5690	Tommerup	



Adresse	Postnr.	By	Andet
Dyrehavegårdsvej 10	5690	Tommerup	Ejer Skovstrupvej 38
Ellemosevej 1	5620	Glamsbjerg	Ejer Grambovej 24
Grambovej 10	5690	Tommerup	
Skovstrupvej 38	5690	Tommerup	
Skovstrupvej 39	5690	Tommerup	
Skovstrupvej 41	5690	Tommerup	
Skovstrupvej 42	5690	Tommerup	
Skovstrupvej 43	5690	Tommerup	
Skovstrupvej 45	5690	Tommerup	
Skovstrupvej 46	5690	Tommerup	
Skovstrupvej 47	5690	Tommerup	
Skovstrupvej 48	5690	Tommerup	
Skovstrupvej 50	5690	Tommerup	
Solsikkevej 11	5000	Odense C	Ejer Skovstrupvej 41A
Sortebrovej 25	5690	Tommerup	
Sortebrovej 40	5690	Tommerup	
Ved Stranden 22,4 th	9000	Aalborg	Ejer Skovstrupvej 24
Vejruplundvej 21	5491	Blommenslyst	Ejer Kivsmosevej 12

Organisation	Adresse	Post nr.	E-mail adresse
Styrelsen for Patientsikkerhed, Tilsyn og Rådgivning Syd	Nytorv 2, 1. sal	6000 Kolding	TRsyd@stps.dk
Danmarks Naturfredningsforening	Masnedøgade 20	2100 Kbh. Ø	dn@dn.dk
Friluftsrådet, sekretariatet	Scandiagade 13	2450 Kbh. SV	sydfyn@friluftsradet.dk
Rådet for Grøn Omstilling	Kompagnistræde 22, 3. sal	1208 Kbh. K	info@rgo.dk
Miljøstyrelsen	Tolderlundsvej 5	5000 Odense C	mst@mst.dk
Danmarks Sportsfiskerforbund	Skyttevej 5	7182 Bredsten	post@sportsfiskerforbundet.dk
Danmarks Fiskeriforening	Nordensvej 3	7000 Fredericia	mail@dkfisk.dk
Dansk Ornitologisk Forening	Vesterbrogade 140	1620 Kbh. V	dof@dof.dk
Odense Bys Museer	Overgade 48	5000 Odense C	museum@odense.dk
Foreningen Greenpeace-Danmark	Njaldsgade 21G, 2-	2300 Kbh. S	info.dk@greenpeace.org

8. Miljøvurdering af ansøgning om § 16 a husdyrgodkendelse

8.1 Formål

I det følgende skal det vurderes, om det ansøgte husdyrbrug på Skovstrupvej 31, 5690 Tommerup kan indebære væsentlige virkning på miljøet, herunder i forhold til omgivelsernes sårbarhed og kvalitet, i forhold til navnlig

- 1) landskabelige værdier,
- 2) natur med dens bestand af vilde planter og dyr og deres levesteder, herunder områder, der er beskyttet mod tilstandsændringer eller fredet, udpeget som internationalt naturbeskyttelsesområde eller udpeget som særlig sårbart over for næringsstofpåvirkning,
- 3) jord, grundvand og overfladevand, og
- 4) lugt, støj-, rystelses-, støv-, flue-, transport- og lysgener, uhygiejniske forhold, affaldsproduktion m.v.

Under vurderingen skal inddrages alle etableringer, udvidelser og ændringer af husdyrbruget, der er godkendt, tilladt eller afgjort efter anmeldelse inden for de seneste 8 år.

Desuden skal Assens Kommune ved ny bebyggelse vurdere om byggeriet er erhvervsmæssigt nødvendigt for ejendommens drift som landbrugsejendom.

Vurderingsgrundlaget er oplysningerne afgivet ved indsendelse af det digitale ansøgningsskema med nr. 243916 via husdyrgodkendelse.dk, som kommunen modtog første gang torsdag den 15. februar 2024 og sidste gang (version 4) onsdag den 24. april 2024.

Bestemmelserne til vurdering af ansøgningen er fastsat i husdyrgodkendelsesbekendtgørelsens⁴ kapitel 14. Husdyrbruget er omfattet af bestemmelserne i lovens § 16 a, stk. 2 da det i princippet for første gang godkendes efter den gældende husdyrbruglov og er et IE-husdyrbrug med slagtesvin.

I forbindelse med miljøvurderingen skal det ligeledes afgøres, hvorvidt det er nødvendigt at fastsætte konkrete individuelle vilkår, dels til sikring af at oplysningerne i ansøgningen fastholdes og dels til sikring af, at landbruget kan drives uden at medføre større forurening og gener end forventeligt, og som kan accepteres inden for rammerne af den gældende lovgivning.

Der henvises i øvrigt til miljøkonsekvensrapporten for yderligere oplysninger og vurderinger.

8.2 Basisoplysninger

Ansøger og ejere af ejendommen Skovstrupvej 31, 5690 Tommerup er Luise Ipsen og Mads Ingdahl West.

⁴ Bekendtgørelse nr. 300 af 20. marts 2024 om godkendelse og tilladelse m.v. af husdyrbrug.

Ifølge oplysninger fra CVR (Centrale Virksomheds Register) drives landbruget som en enkeltmandsvirksomhed. Startdato for virksomheden oplyses at være den 1. januar 2007. Adresse for CVR nr. 3003 8738 oplyses som: Skovstrupvej 31, 5690 Tommerup. Hovedbranchen er noteret med kode 011100 Dyrkning af korn (undtagen ris), bælgfrugter og olieholdige frø. Bibrancher er noteret med kode 011900 Dyrkning af andre etårige afgrøder og 014610 Avl af smågrise.

Ifølge CHR-registeret er det Westgården v/Mads Ingdahl West, Skovstrupvej 31, 5690 Tommerup, der er ejer og bruger af besætningen på Skovstrupvej 31, 5690 Tommerup, under CHR nr. 98627.

I ansøgningen er det oplyst, at Mads Ingdahl West er driftsansvarlig og kontaktperson i forhold til husdyrgodkendelsen.

8.3 Erhvervsmæssig nødvendig

Ifølge § 40, stk. 3 skal kommunen ved ny bebyggelse vurdere om det ansøgte byggeri er erhvervsmæssigt nødvendigt for ejendommens drift som landbrugsejendom.

Der er ansøgt om to nye slagtesvinestald i tilknytning til det eksisterende bebyggelsesareal med et bruttoareal på i alt 3.312 m², samt en ny fortank og fire nye fodersiloer. Desuden flyttes et læskur til udegående ammekøer.

Fra Miljøstyrelsens Husdyrvejledningen (<https://husdyrvejledning.dk/vejledning-til-bekendtgoerelserne/husdyrgodkendelsesbekendtgoerelsen/14-kommunens-afgoerelse-om-godkendelse-og-tilladelse#landskablig>):

Det er Miljøstyrelsens vurdering, at byggeri til brug for husdyrbrug i langt de fleste tilfælde vil være erhvervsmæssigt nødvendigt. Det er dog et krav, at der foretages en konkret vurdering af den erhvervsmæssige nødvendighed, og denne vurdering bør fremgå af afgørelsen.

Ved vurdering af om en bygning er erhvervsmæssig nødvendig kan kommunen f.eks. se på, om der er tale om så omfattende byggeri, at det får en industrilignende karakter, om der er tale om fællesanlæg, der knytter sig til driften af flere ejendomme eller om der er tale om stort byggeri til brug for mindre hobbybrug. Disse eksempler kan tale imod erhvervsmæssig nødvendighed for ejendommens drift, som en landbrugsejendom.

Industrilignende karakter. Assens Kommune vurderer, at det ansøgte staldanlæg ikke kan karakteriseres som værende af industrilignende karakter. Der findes flere staldanlæg i Assens Kommune både omkring de 6.000 m², men også op til 10.000 m². Størrelsen på staldanlægget adskiller sig derfor ikke fra hvad der findes i forvejen. Derudover har klagenævnet i afgørelser været oppe på over 20.000 m² før staldanlæg er blevet karakteriseret som industrilignende.

Fællesanlæg, der knytter sig til driften af flere ejendomme. Assens Kommune vurderer, at det ansøgte staldanlæg ikke kan karakteriseres som værende et fællesanlæg. Der er kun én ansøger på projektet, og det ansøgte passer til ansøgers egen produktion. Ansøger har i miljøkonsekvensrapporten oplyst, at der ikke er nogen produktionsmæssig sammenhæng med øvrige husdyrbrug.

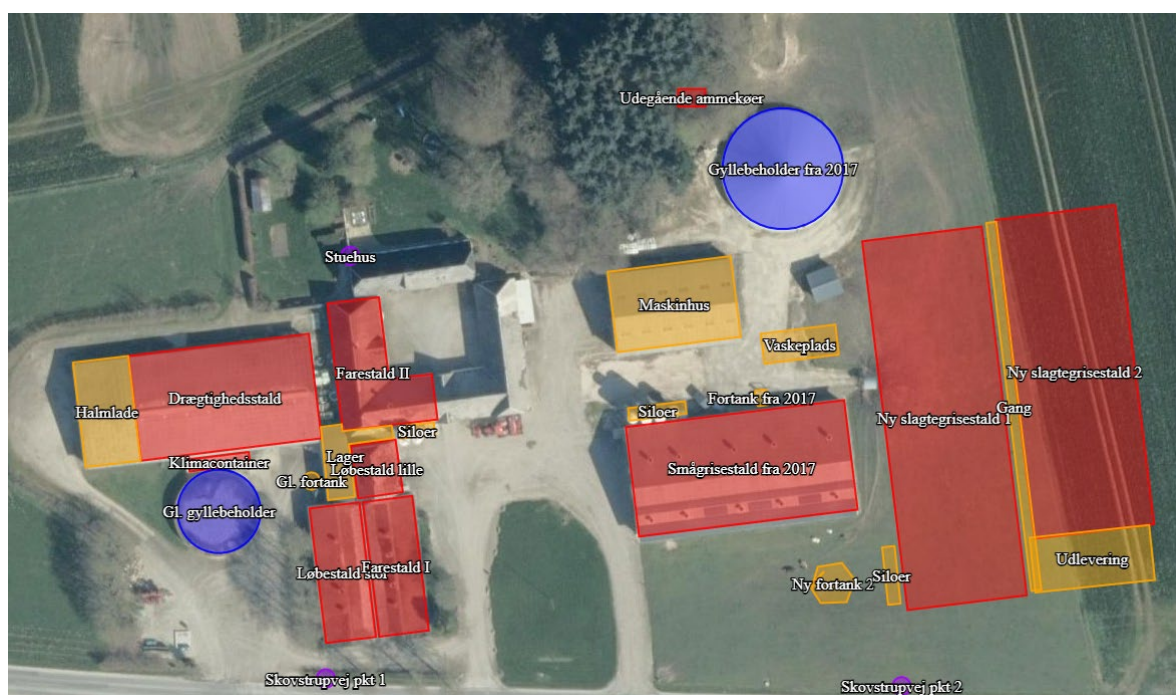
Stort byggeri til brug for mindre hobbybrug. Assens Kommune vurderer, at det ansøgte staldanlæg ikke kan karakteriseres som værende et stort byggeri til brug for et mindre hobbybrug. Skovstrupvej 31 er en landbrugsejendom (noteret med landbrugspligt i Geodatastyrelsens matrikelregister) med et jordtilliggende på 28 ha, hvorfra der i dag drives en erhvervsmæssig svineproduktion af middelstor karakter (kategori 1b jf. miljøtilsynsbekendtgørelsen⁵). Der er derfor ikke tale om et husdyrbrug der kan karakteriseres som et hobbybrug.

Ansøger vil med det ansøgte fremtidssikre husdyrbruget ved at kunne producere alle grise fra fødsel til slagt (full line produktion). Denne investering skal forrentes med en udvidelse af produktion, så det samlede anlæg udnyttes optimalt.

Assens Kommune vurderer på denne baggrund, at byggeriet til det ansøgte projekt er erhvervsmæssigt nødvendigt for ejendommens drift som landbrugsejendom.

8.4 Stalde og produktioner – produktionsareal

Der er søgt om husdyrgodkendelse til en udvidelse af et eksisterende produktionsareal på Skovstrupvej 31, 5690 Tommerup.



Figur 1: Oversigt over staldbygninger (rødt), andre bygninger (gult) og gødningslagre (blåt) på Skovstrupvej 31, 5690 Tommerup.

Det samlede produktionsareal for både eksisterende og nye stalde er på i alt 4.731 m². Slagtesvinestald 1 får et produktionsareal på 1.470 m² og slagtesvinestald 2 får et produktionsareal på 1.260 m². I alt udvides produktionsarealet med 2.702 m², pga. nogle mindre ændringer i det eksisterende produktionsareal, hvilket er mere end det dobbelte i forhold til nudrift (2.029 m²). Placeringen af produktionsarealet fremgår af figur 1 (rødt).

⁵ Bekendtgørelse nr. 1536 af 9. december 2019 om miljøtilsyn § 2, pkt. 5

8.5 Landskabelige værdier og afstande

8.5.1 Landskab og planforhold

Skovstrupvej 31 ligger ikke i et område, der er udpeget, som et *særligt værdifuldt landskab*, men det ligger i et område, som er udpeget som et *større sammenhængende landskab* jf. Kommuneplan 2021-2033.

Ifølge Kommuneplanen ligger staldanlægget på Skovstrupvej 31 i et område hvor landskabstypen er karakteriseret, som bølget landbrugslandskab (Brylle Landbrugsflade) jf. Assens Kommunes landskabsanalyse.

I Kommuneplan 2021– 2033 står der, at i de bølgede landbrugslandskaber er det væsentligt, at landbrugskaracteren fastholdes, og at landskabet fortsat er karakteriseret af vide udsigter over et relativt åbent landskab. Hensynet til den åbne karakter skal afspejles i karakteren af nyt byggeri, der herudover skal placeres lavt i terræn og respektere områdets skala. Udbredelse af skov- og naturområder skal følge de karaktergivende strukturer i området.

Landskabsvurdering – konklusion

Ud fra en samlet betragtning, er der ikke nogen umiddelbar negativ påvirkning af landskabet ved en udbygning af anlægget som ansøgt.

Det eksisterende anlæg er placeret lavt i terrænet, hvilket indpasser anlægget i landskabets skala på en god måde, Det nye anlæg mod øst får en gulvkote 1 meter højre end det eksisterende anlæg. Det forventes at taghøjden udføres i samme kote som det eksisterende anlæg, hvilket bidrager til at anlægget opleves som en samlet enhed.

Oplevelsen af landskabets middelstore skala, med skoven der danner en smuk og karakterfuld baggrundsramme vil stadig være intakt.

Det er muligt flere steder at opleve det bagved liggende landskab og landskabets åbenhed med lange kig hen over anlægget.

Hegnsplantningerne samt lunde omkring matriklerne, danner fine rammer omkring ejendommene. Hegnene og lundene medvirker til og tegner helheds oplevelse af landskabet.

Det er derfor vigtigt at hegnsplantningerne i området bevares og efterplantes når det er nødvendigt, da hegnsplantningerne er karaktergivende for området.

Det anbefales, at der etableres en udvidelse af ejendommens eksisterende omkransende beplantningsvolumen på den østlige side af anlægget, således at der tages de nødvendige landskabelige hensyn ved et projekt af denne størrelse.

Det anbefales at plante grupper eller lunde af træer, der på sigt bliver voluminøse og karaktergivende og herved matcher skalaen af bygningen.

Det er vurderingen, at en beplantningsplan skal godkendes af Assens Kommune.

Assens Kommune fastholder ved vilkår anbefalingen i landskabsvurderingen om at etablere beplantning øst for de nye stalde. Hele landskabsvurdering kan se i bilag til denne afgørelse.

Planforhold

Skovstrupvej 31 ligger i landzone og nærmeste byzone er ifølge Kommuneplan 2021 – 2033 rammeområdet nr. 3.1.B.36 Boligområdet Overmarken ca. 750 meter øst for ejendommen, hvor zonestatus er by- og landzone både nu og fremadrettet. En del af området er lokalplanlagt, og den nærmeste lokalplan er derfor nr. 3.1-7 Gårdbørnehave Overmarksgården i Tommerup ca. 600 meter fra ejendommen, hvor zonestatus er landzone både nu og fremadrettet.

Det eksisterende og ansøgte staldanlæg på Skovstrupvej 31 er ikke i strid med beskyttelseslinjerne: diger/kirke/skov/å/sø/strand/fortidsminde. Både det eksisterende og ansøgte staldanlæg på Skovstrupvej 31 ligger i skovbeskyttelseslinje, men jf. § 17, stk. 2 punkt 4 i Naturbeskyttelsesloven⁶ gælder det ikke for byggeri, der er erhvervsmæssig nødvendigt for den pågældende ejendoms drift som landbrugs- eller skovbrugsejendom eller for udøvelse af fiskerierhvervet, og som opføres i tilknytning til ejendommens hidtidige bebyggelsesarealer. Assens Kommune har vurderet, at det ansøgte byggeri er erhvervsmæssigt nødvendigt for ejendommens drift som landbrug (se afsnit 8.3 ovenfor). Derudover vurderes byggeriet at ligge i tilknytning til ejendommens hidtidige bebyggelsesareal.

Assens Kommune vurderer på baggrund af ovenstående, at det ansøgte, ikke er i strid med landskabelige værdier eller planforhold.

8.5.2 Faste afstandskrav efter §§ 6 og 8⁷

Der er et fast afstandskrav på 50 meter ifølge § 6 til byzone, sommerhusområder og lokalplaner, samt nabobeboelse ved etablering/udvidelse/ændring af husdyranlæg og gødnings- og ensilageopbevaringsanlæg. Hele staldanlægget overholder det faste afstandskrav – der er ca. 125 m til nærmeste nabobeboelse, Skovstrupvej 37 og 42.

Etablering af husdyranlæg, gødnings- og ensilageopbevaringsanlæg på husdyrbrug og udvidelse eller ændringer heraf, der medfører forøget forurening, er ikke tilladt inden for følgende afstand jf. § 8 i husdyrbrugloven:

1. 25 m til vandforsyningsanlæg, der ikke er almen vandforsyning
2. 50 m til vandforsyningsanlæg til almen vandforsyning
3. 15 m til vandløb (herunder dræn) og søer
4. 15 m til offentlig vej og privat fællesvej
5. 25 m til levnedsmiddelvirksomhed
6. 15 m til beboelse på samme ejendom
7. 30 m til naboskel

Afstandskravene til offentlig vej og beboelse på samme ejendom er ikke overholdt. De resterende afstandskrav er i ansøgningen beskrevet som overholdt.

⁶ Lovbekendtgørelse nr. 1392 af 4. oktober 2022 om naturbeskyttelse.

⁷ Lovbekendtgørelse nr. 520 af 1. maj 2019 om husdyrbrug og anvendelse af gødning m.v.

Assens Kommune har ikke kendskab til nogle dræn eller drænprojekter øst for det eksisterende staldanlæg. Kort over strømningsveje viser dog, at der kan være dræn i området, og ejer skal være opmærksom herpå ved byggeri.

Stuehuset er opført i 1857 og renoveret i 1967, og staldbygningen hvortil afstandskravet på 15 meter ikke er overholdt er opført i 1877 og renoveret i 1998. Staldbygningen (Farestald II) har altid været i brug som stald og er lovligt opført på det tidspunkt, hvor den blev bygget.

De to staldbygninger ”Løbestald stor” og ”Farestald I” overholder ikke afstandskravet på 15 meter til offentligvej. Staldbygningerne er opført i hhv. 1967 og 1976, og de er begge renoveret i 1998, og de har begge altid været stald. Bygningerne er lovligt opført på byggetidspunktet.

8.6 *Ammoniakemission*

I det digitale ansøgningsskema (nr. 243916) fra husdyrgødkendelse.dk ses i afsnit 4.1, at den samlede ammoniakemission fra staldanlægget er på 4.617,0 kg N pr. år i ansøgt drift, i nudrift og 8-års-drift er den på 1.826,4 kg N pr. år. I forhold til nudrift øges ammoniakemissionen med 2.790,6 kg N pr. år.

Af afsnit 4.3.2 fremgår det, at der både er fast husdyrgødning, i form af dybstrøelse, og flydende husdyrgødning fra svineproduktionen.

Ifølge ansøgningen etableres miljøteknologien gyllekøling i de to nye slagtesvine-stalde, og der er gyllekøling i den eksisterende drægtighedsstald og smågrise stalden fra 2017. Gyllekølingen er beregnet til at reducere ammoniakemissionen med i alt 1.245 kg N pr. år. Derudover reduceres ammoniakemissionen på lagrene ved overdækning på i alt 90,9 kg N pr. år – dette er uden overdækning af den gamle gyllebeholder. Se miljøkonsekvensrapporten side 6 og 20 – 21.

De ammoniakreducerende tiltag fastholdes ved vilkår.

8.7 *BAT (Bedste Tilgængelige Teknik)*

I det digitale ansøgningsskema (nr. 243916) fra husdyrgødkendelse.dk ses i afsnit 5, at det samlede BAT krav er på 5.539 kg N pr. år, og den faktiske ammoniakemission fra staldanlægget på 4.617 kg N pr. år jf. afsnit 8.6 ovenfor.

Assens Kommune kan derfor konstatere, at BAT-kravet er overholdt med det ansøgte ved brug af miljøteknologien gyllekøling.

8.8 *Naturområder, fredninger og bilag IV-arter*

De opgivne oplysninger i ansøgningen om ruhed og kumulation, der er anvendt til beregning af ammoniakdepositionen, er korrekte.

Kategori 1-natur

Kategori 1-natur er Natura 2000-naturtyper, som omfattes af husdyrbruglovens § 7, stk. 1, nr. 1. Det er de ammoniakfølsomme Natura-2000 naturtyper, som indgår i udpegningsgrundlage for området som Naturstyrelsen har kortlagt i forbindelse med Natur 2000-planlægningen.

Internationale naturbeskyttelsesområder er fællesbetegnelse for de habitatområder og fuglebeskyttelsesområder (kaldet Natur 2000-områder), som er udpeget til opfyldelse af EU's habitat- og fuglebeskyttelsesområdet, samt Ramsarområder. De danske Ramsarområder ligger alle inden for de udpegede fuglebeskyttelsesområder og beskyttes som disse.

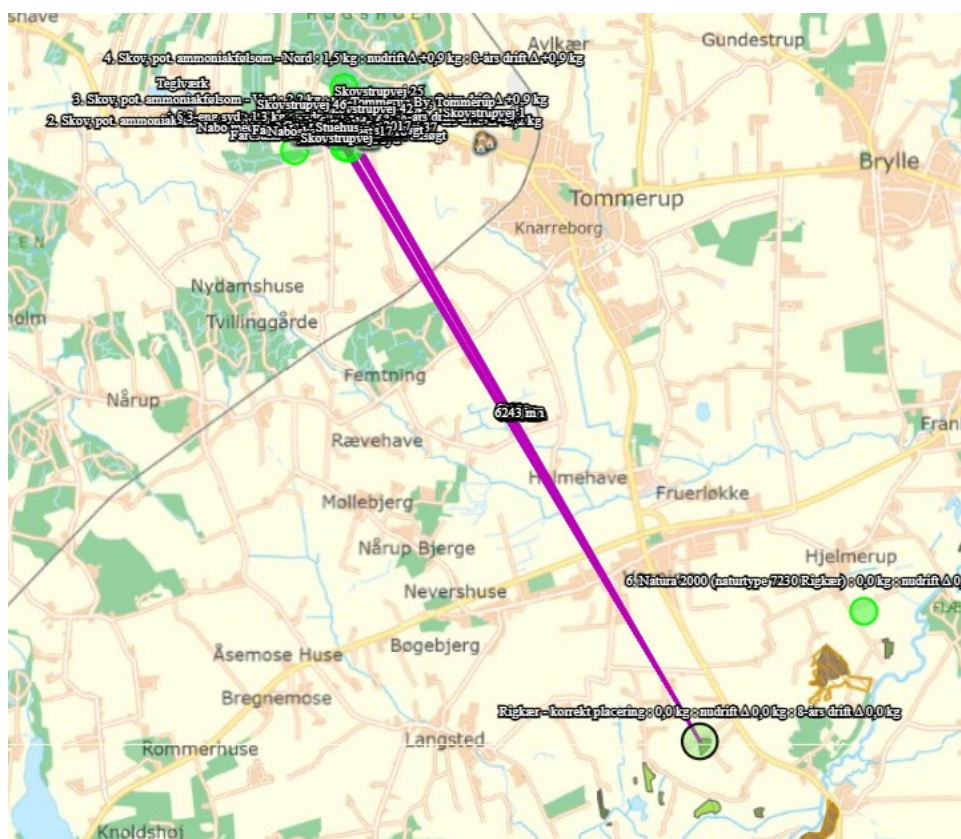
En del ammoniakfølsomme Natur 2000-sønaturtyper er endnu ikke kortlagt. Her skal kommunen vurdere den eventuelle påvirkning.

Når disse naturtyper er kortlagt, vil de automatisk blive omfattet af husdyrbruglovens § 7, stk. 1, nr. 1.

Kortlagte naturtyper kan ses på Danmarks Miljøportal.

Kategori 1-natur omfatter desuden heder og overdrev inden for de internationale naturbeskyttelsesområder, som er beskyttet efter naturbeskyttelseslovens § 3. I det omfang disse naturtyper grænser op til hinanden eller ligger i en mosaik, beregnes størrelsen ud fra det samlede areal i overensstemmelse med reglerne i naturbeskyttelsesloven § 3 (naturbeskyttelseslovens såkaldte mosaikregel).

Ifølge Danmarks Miljøportals kortværk over registrerede naturarealer ligger der flere kategori 1-naturområder sydøst for staldanlægget i nærheden af Odense Å, som er af naturtyperne rigkær, overdrev (surt) og kildevæld – alle i en afstand på ca. 6,1 km – se figur 3.



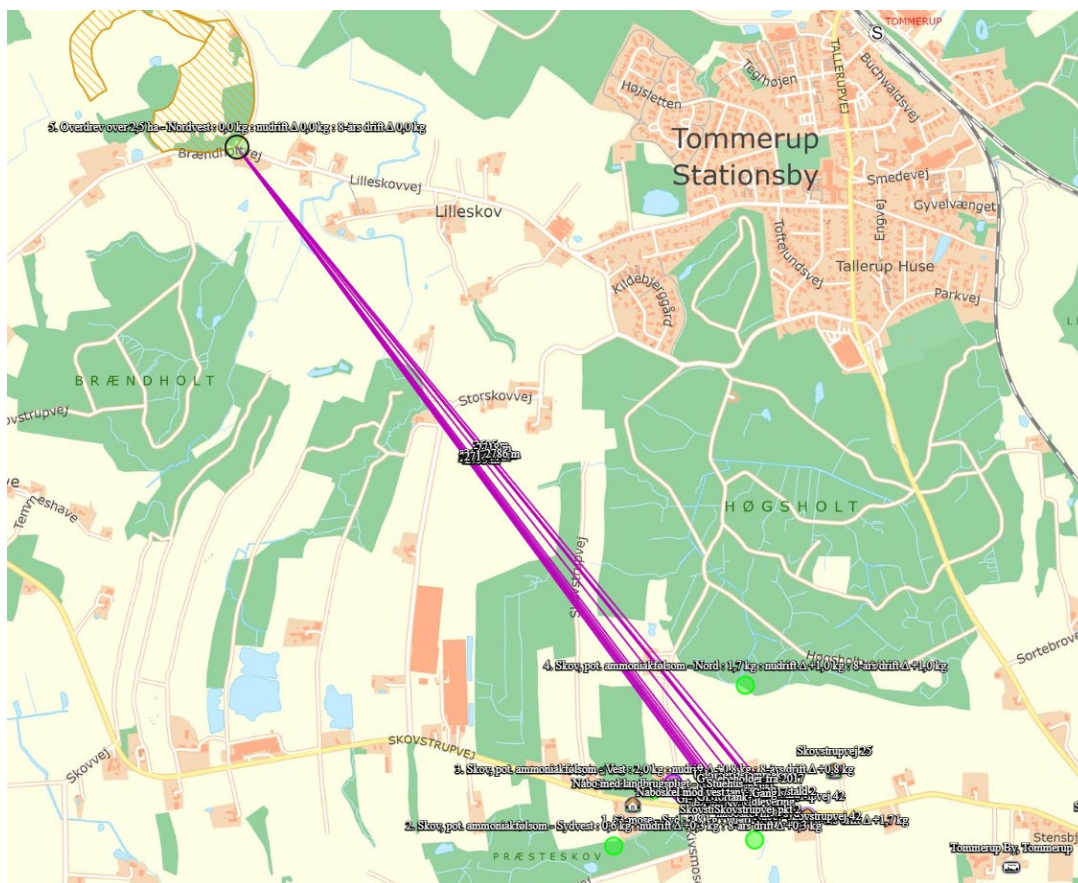
Figur 3: Kortudsnit med placering af kategori 1-natur i forhold til staldanlægget på Skovstrupvej 31.

Kategori 2-natur

Kategori 2-natur er nærmere bestemte ammoniakfølsomme naturtyper (beskyttet efter § 7 i husdyrbrugloven), der ligger uden for internationale naturbeskyttelsesområder. Det drejer sig om:

- Højmoser,
- Lobeliesøer,
- Heder der er større end 10 ha, og som er omfattet af naturbeskyttelseslovens § 3, og
- Overdrev der er større end 2,5 ha, og som er omfattet af naturbeskyttelseslovens § 3. Det er dog kun heder og overdrev, der i sig selv er større end de nævnte størrelser, der er kategori 2-natur.

Ifølge Danmarks Miljøportals kortværk over registrerede naturarealer ligger nærmeste kategori 2-naturområde ca. 2,5 km nordvest for staldanlægget og er et overdrev – se figur 4.



Figur 4: Kortudsnit med placering af kategori 2-natur i forhold til staldanlægget på Skovstrupvej 31.

Overholdelse af krav til kategori 1- og 2-natur

Beregningerne i husdyrgodkendelse.dk viser, at totaldeposition er på 0,0 kg N pr. ha pr. år i både kategori 1- og kategori 2-naturen. Dette er under det strengeste krav på 0,2 kg N pr. ha pr. år i totaldeposition på kategori 1-natur og 1,0 kg N pr. ha pr.

år i totaldeposition på kategori 2-natur jf. § 26 og § 27 husdyrgodkendelsesbekendtgørelsen.

Kategori 3-natur

Kategori 3-natur er ammoniakfølsomme naturområder, som ikke er kategori 1- eller 2-natur, og som er hede, mose eller overdrev omfattet af naturbeskyttelseslovens § 3 eller som er ammoniakfølsom skov.

Det er kun heder, overdrev og moser, der i sig selv opfylder kriterierne efter naturbeskyttelseslovens § 3, der er kategori 3-natur.

Beskyttelsesniveauet for kategori 3-natur omfatter ikke som for kategori 1- og 2-natur et generelt krav til den maksimale ammoniakdeposition. Beskyttelsesniveauet fastlægger, at kommunen på baggrund af en konkret viden kan stille krav om en maksimal merdeposition på 1,0 kg N pr. ha pr. år, hvis en kategori 3-natur har en særlig regional eller lokal naturinteresse. Beskyttelsesniveauet udelukker ikke, at kommunen kan tillade en større merdeposition på sådanne områder, men udelukker derimod, at der kan stilles et mere skærpet krav end 1,0 kg N pr. ha pr. år for disse områder jf. § 29 i husdyrgodkendelsesbekendtgørelsen.

Omkring staldanlægget ligger flere skovområder, samt en mose, eng og sø (se figur 5).



Figur 5 Placering af kategori 3-natur og § 3 områder omkring Skovstrupvej 31.

Enge og søer er ikke omfattet af definitionen på kategori 3-natur, men når de er beskyttet af naturbeskyttelseslovens § 3, gælder det, at der ikke må ske en tilstandsændring, og kommunen er i forbindelse med behandling af en ansøgning om godken-

delse/tilladelse til husdyrbrug forpligtiget til, at vurderer om der er risiko for tilstandsændring i de omkringliggende § 3 naturbeskyttede områder.

Der er to § 3 naturområder, som er beliggende tæt på husdyrbruget. Naturområderne er en § 3 beskyttet eng og en § 3 beskyttet sø, som er placeret syd for staldanlægget i en afstand på hhv. 98 meter og 210 meter. Ifølge beregningerne i husdyrgodkendelse.dk får § 3 engen en merdeposition på 1,3 kg N pr. ha pr. år og § 3 søen får en merdeposition på 0,4 kg. N pr. ha pr. år med det ansøgte. Assens kommune vurderer, at der ikke vil ske tilstandsændringer på § 3 søen med det ansøgte, da merdepositionen med ammoniak på områderne er mindre end 1,0 kg N pr. ha pr. år. I bilaget ”Naturvurdering – tålegrænser eng og mose SØ” er engens tålegrænse vurderet og konklusionen er, at merdepositionen på 1,3 kg N pr. ha pr. år ikke vil give anledning til en tilstandsændring.

Der er fire kategori 3-naturområder som er beliggende tæt på husdyrbruget. Kategori 3-naturområderne består af en mose og tre områder med gammel skovjordbund. Det kategori 3-naturområde der ligger tættest på staldanlægget er mosens, som ligger ca. 118 meter fra ”Ny fortank 2”. I husdyrgodkendelse.dk viser beregningerne er merdepositionen i mosens er på 1,7 kg N pr. ha pr. år med det ansøgte. I bilaget ”Naturvurdering – tålegrænser eng og mose SØ” er mosens tålegrænse vurderet og konklusionen er, at merdepositionen på 1,7 kg N pr. ha pr. år inden for mosens tålegrænse.

De tre områder med gammel skovjordbund ligger i en afstand på mellem 179 og 370 meter fra staldanlægget og her viser beregningerne husdyrgodkendelse.dk en merdeposition på mellem 0,3 og 1,0 kg N pr. ha pr. år med det ansøgte. Dermed kan der heller ikke stilles yderligere skærpede krav til ammoniakdepositionen i områderne med gammel skovjordbund, da merdepositionen er på maksimalt 1 kg N pr. ha pr. år.

Assens Kommune vurderer ud fra ovenstående, at kravene i § 26, § 27 og § 29 til henholdsvis totaldeposition og merdeposition af ammoniak i naturområderne omkring staldanlægget på Skovstrupvej 31 er overholdt med det ansøgte.

Fredninger

Der er ikke registreret nogen fredede området inden for 1.000 meter af staldanlægget. Det nærmeste fredede område er Lilleskov Teglværk ca. 1,7 km nord for ejendommen. Denne fredning bliver ikke påvirket af det ansøgte.

Bilag IV-arter

På habitatdirektivets bilag IV er der opført et antal dyre- og plantearter, der er beskrevet som værende af betydning for EU-fællesskabet. I Danmark er der ca. 40 bilag IV-arter, blandt andet er der flagermus, markfirben og stor vandsalamander. Arterne kræver streng beskyttelse, hvorfor deres naturlige udbredelsesområder skal sikres mod forringelser. Dyrene må for eksempel ikke fanges ind, deres æg må ikke indsamles, og deres yngle- og rasteområde må ikke ødelægges.

Denne beskyttelsespligt gælder også i forbindelse med kommunens meddelelse af tilladelse og/eller godkendelse jf. reglerne i husdyrloven. Kommunen skal vurdere

og sikre, at en gennemførelse af det ansøgte ikke medfører ødelæggelse eller beskadigelse af arternes yngle- eller rasteområder.

Assens Kommune har ikke kendskab til konkrete tilholdssteder/lokaliteter, der i denne sag kan være omfattet af bilag IV-arters yngle eller rasteområder. Dette er ikke ensbetydende med, at disse lokaliteter ikke findes i området – bilag IV-arter kan i øvrigt også vandre ind og ud af lokale områder.

I områdets vandhuller, krat og skovbryn er det sandsynligt, at der lever padder, f.eks. løvfrø og salamander.

For begge gælder, at de yngler i lysåbne vegetationsrige vandhuller, som oftest også er beskyttet af § 3 i naturbeskyttelsesloven. I forbindelse med denne sag sker der ikke ændret fysisk påvirkning af disse naturområder.

På baggrund af de afgivne oplysninger i ansøgningen er det Assens Kommunes vurdering, at en gennemførelse heraf ikke vil medføre ødelæggelse eller beskadigelse af eventuelle yngle- og rasteområder. Det vurderes derfor ikke at være behov for meddelelse af særlige vilkår i denne forbindelse.

8.9 Jord, grundvand og overfladevand

Et husdyrbrug kan påvirke jord, grundvand og overfladevand ved afledning af spildevand fra befæstede arealer, tagflader mv., samt ved opbevaring af husdyrgødning.

8.9.1 Spildevand (restvand)

Spildevand til gyllebeholder

Spildevand (rengøringsvand) fra ejendommen bortledes til gyllebeholder.

Spildevand til kloak

Alt sanitært spildevand skal afledes til spildevandssystem

Spildevandsafledning (tagvand)

Der er ikke planer om at montere tagrender på de nye stalde. Hvis det skulle ændre sig ved byggeansøgning, skal der søges om en udlednings- eller nedsivningstilladelse.

8.9.2 Opbevaring af husdyrgødning

På Skovstrupvej 31 produceres der både flydende og fast husdyrgødning i form af gylle og dybstrøelse. Der er i miljøkonsekvensrapporten gjort rede for opbevaringskapaciteten i tabel 2, side 9.

Der laves en ny fortank med det ansøgte, men ellers benyttes de eksisterende anlæg til opbevaring af husdyrgødning (to gyllebeholdere og to fortanke, samt stald). For at opfylde kravet om 9 måneders opbevaringskapacitet bruges også opbevaringskapacitet på anden ejendom og der leveres gylle til biogas.

8.10 Nabopåvirkning

Stald- og gødningsanlæg på husdyrbrug kan give anledning til gener inden for følgende områder:

- lugt
- støj
- rystelser
- støv
- fluer
- transportere
- lys
- uhygiejniske forhold
- affaldsproduktion

8.10.1 Lugt

Den primære kilde til lugt fra dyrehold er staldluftventilation. Der foreligger kun systematiske og anvendelige oplysninger til anvendelse i konkret sagsbehandling om lugtemissionen fra staldanlæg. Vurderingen af lugt i forhold til omboende vurderes derfor udelukkende ud fra staldanlæg til dyrehold. Lugtgener fra opbevaringsanlæg og lugtgener ved udbringning indgår således ikke i lugtberegningerne og håndteres derfor primært ved hjælp af generelle regler og konkrete vurderinger, f.eks. i forbindelse med omrøring og udbringning. Opbevaringsanlæg placeres normalt i tilknytning til staldanlæggene og vil derfor også normalt være placeret i tilstrækkelig afstand fra omboende. Ved placering af opbevaringsanlæg i stor afstand fra staldanlæg, bør man være ekstra opmærksom på, at de ikke placeres uhensigtsmæssigt i forhold til omboende.

Mange forhold kan influere på lugtemission fra stalden. Ud over produktionsareal og dyretype er det f.eks. staldindretning, ventilationsanlæggets udformning og styring, strøelse, gødningshåndtering, fodring, drikkevandssystem, overbrusningsanlæg samt hygiejne i stalden. Management med henblik på at sikre en veldefineret gødeadfærd er især vigtig, da lugten først og fremmest stammer fra gødningen. Erfaringsmæssigt er disse forhold meget vanskelige at forudsige og håndtere i godkendelsessituationen.

Princippet for lugtberegningen er derfor, at man ud fra oplysninger om dyreart, staldsystem og produktionsareal beregner den nødvendige geneafstand, som er den afstand der minimum skal være fra kilden før det vurderes, at genekriterierne kan overholdes. Genekriterierne er et udtryk for, hvor meget lugt omboende i forskellige typer beboelsesområder må udsættes for, før det kan betegnes som værende "væsentlige lugtgener".

Geneafstanden skal beregnes efter både Miljøstyrelsens lugtmodel og efter FMK-modellen, og beregningen baseres på følgende elementer:

- Produktionsarealer i m²
- Emissionsfaktorer for forskellige dyregrupper
- Effekt af lugtreducerende miljøteknologi
- En spredningsmodel

- Genekriterier svarende til forskellige områders lugtfølsomhed

Det digitale ansøgningssystem, husdyrgodkendelse.dk, foretager lugtemissions- og lugtgeneberegninger både efter Miljøstyrelsens lugtvejledning og FMK-modellen. Det resultat systemet viser ved endt beregning, er resultatet efter den beregningsmodel, der giver den længste geneafstand til omboende, så genekriterierne overholdes uanset modelvalg.

Naboejendomme, der enten ejes af ansøger, eller er registreret med landbrugspligt, medtages ikke, når der skal foretages lugtvurdering jf. reglerne om det generelle beskyttelsesniveau.

I ansøgningsskema nr. 243916 ses af lugtgeneberegningen i afsnit 6.1, at genekriterierne (korrigeret geneafstand) ikke er overholdt til to enkelt boliger og byzone, men er overholdt til samlet bebyggelse med det ansøgte – se tabel nedenfor.

	Genekriterier i meter (korrigeret geneafstand)	Ansøgt i meter (Vægtet gennemsnitsafstand)
Enkelt bolig (Skovstrupvej 25)	303,3	276,2
Enkelt bolig (Skovstrupvej 42)	303,3	190,8
Enkelt bolig (Skovstrupvej 46)	303,3	411,2
Samlet bebyggelse (Skovstrupvej 1)	631,4	1.187,3
Byzone (Kommuneplanramme nr. 3.1.B.36 Boligområde Overmarken)	826,3	808

Der skal ikke regnes med kumulation med andre husdyrbrug – se redegørelse på side 16 i miljøkonsekvensrapport.

Da genekriterierne ifølge lugtberegningerne i husdyrgodkendelse.dk ikke er overholdt til enkelt bolig og byzone, jf. ovenstående tabel, er der til ansøgningen lavet en udvidet lugtberegning efter OML⁸-modellen (udarbejdet af Danmarks Miljøundersøgelser), hvor effekten af lugtreducerende tiltag på lugten kan beregnes.

I husdyrgodkendelse.dk benyttes der to forskellige vejledninger til beregning af geneafstand, en ny lugtvejledning (Miljøstyrelsens lugtmodel) og FMK-vejledningen (Forening af Miljømedarbejdere i Kommunerne – Vejledende retningslinjer for vurdering af lugt og begrænsning af gener fra stald, FMK, 2. udgave maj 2002). Ud fra de to vejledninger vælges altid den længste geneafstand i husdyrgodkendelse.dk. Ifølge bilag 3 (husdyrgodkendelsesbekendtgørelsen) kan lugtberegninger efter den nye lugtvejledning altid erstattes med en beregning i OML. Det ses af beregninger-

⁸ Operationel Meteorologisk Luftkvalitetsmodel

ne fra husdyrgodkendelse.dk (side 16 – 20 i ansøgningskemaet), at den anvendte beregningsmodel til beregning af geneafstanden til enkelt bolig og byzone er den ny lugtvejledning, og derfor kan lugtberegningen i husdyrgodkendelse.dk umiddelbart erstattes af en OML.

OML

Der er til ansøgningen lavet flere OML-beregningen med tilhørende rapporter, som kan læses i fuld længde i bilagsdelen (OML-forudsætning, resultatfil, grafik m.m.). I denne sag er lugtgenekriterierne en udfordring jf. resultatet af lugtberegninger i husdyrgodkendelse.dk og ansøger har løst det ved at bruge gyllekøling, forhøjede afkast og miljøkryds (vindkryds) i ventilationsafkast til at sænke lugt niveauet.

Forudsætningerne for OML-beregning – se i øvrigt bilag: OML-forudsætning (side 5):

Stald (Afkast navn)	Dyretype og Gulvsystem	Antal stipladser	Antal afkast	Diameter, afkast	Afkast højde
Drægtighedsstald (Drægt, væg og Drægt, kip)	Søer, golde og drægtige. Løs- gående, dybstrøelse + spaltegulv	-	Naturlig ventilation	-	-
Løbestald stor (Løst1)	Søer, golde og drægtige. Løs- gående, delvis spaltegulv	20	1	Ydre Ø91 cm Indre Ø90 cm	5,5 m
	Søer, golde og drægtige. Indi- viduel opstald- ning, delvis spaltegulv	80			
Farestald 1 (Far11)	Søer, diegiven- de. Kassestier, delvis spalte- gulv.	43	1	Ydre Ø91 cm Indre Ø90 cm	5,5 m
Løbestald lille (Løli1)	Søer, golde og drægtige. Løs- gående, delvis spaltegulv.	14	1	Ydre Ø91 cm Indre Ø90 cm	6 m
	Søer, golde og drægtige. Indi- viduel opstald- ning, delvis spaltegulv.	14			
Farestald II (Fa21-2)	Søer, diegiven- de. Kassestier, delvis spalte- gulv.	63	2	Ydre Ø91 cm Indre Ø90 cm	10,5 m

Klimacontainer (Kl1)	Smågrise. Drænet gulv + spalter (50 %/ 50%)	75	1	Ydre Ø51 cm Indre Ø50 cm	3 m
Smågrisestald fra 2017 (Små1, Små 2 og Små3-10)	Smågrise. To- klimastald, delvis spalte- gulv.	144	1	Ydre Ø91 cm Indre Ø90 cm	5 m
		90	1		6 m
		2.000	8		5-6 m
Ny slagtegrise- stald 1 (Sl1-9 og Sl10-11)	Slagtesvin. Delvist spalte- gulv, 50 – 75 % fast gulv.	1.800	9	Ydre Ø98 cm Indre Ø82* cm	8 m
		300	2		
Ny slagtegrise- stald (Sl12-20)	Slagtesvin. Delvist spalte- gulv, 50 – 75 % fast gulv.	1.800	9	Ydre Ø98 cm Indre Ø82* cm	8 m

*Den indre diameter for de to nye slagtegrisestalde er med miljøkryds og er en beregnet indre diameter, den reelle diameter er på Ø97 cm.

OML-beregning

Den lugtreducerende effekt af gyllekøling er på 20 %, og er medtaget i selve ansøgningen på de to nye slagtegrisestalde, og derfor er lugtniveauet som udgangspunkt lavere. Derfor beregnes der i OML-beregningen kun på effekten af miljøkryds i afkastene og forhøjelse af afkastene på 1 meter over kip på de to nye slagtegrisestalde, og højden på afkastene over terræn bliver samlet set 8 meter.

Resultatet er et lugtniveau på 15 – 12 OU/m³ til enkelt bolig og 5 OU/m³ til byzone (kommuneplanramme), som er lovkravet jf. § 32 i husdyrgodkendelsesbekendtgørelsen⁹ (se OML-forudsætninger side 6). Lugtniveauerne til samlet bebyggelse og byzone overholder ligeledes lovkravet.

OML-resultatfiler og tolkning

Ifølge Miljøstyrelsens wiki-vejledning (2024) vurderes brugen af 10 års vejrdata fra Aalborg til beregninger i OML langt bedre at repræsentere det typiske i en konkret sag end de tidligere vejrdata fra Kastrup 1976. Det følger også af Miljøstyrelsens wiki-vejledning, at der som udgangspunkt skal anvendes en ”skarp tolkning” af OML-beregningen, når beregningen er lavet på vejrdata fra Aalborg. En ”skarp tolkning” betyder, at det kun er lugtkoncentrationen ved den eller de naboer, hvor lugtgenekriteriet ikke kan overholdes i ansøgningen fra husdyrgodkendelse.dk der tages udgangspunkt i ved beregning af lugtniveauet.

Det fremgår af OML-forudsætninger, at der er regnet med et højere ventilationsbehov i flere stalde end det vejledende ventilationsbehov. Nedenfor er en oversigt, hvor det ventilationsbehov der er regnet med i OML-beregningen er sammenlignet med det vejledende behov:

⁹ Bekendtgørelse nr. 300 af 20. marts 2024 om godkendelse og tilladelse m.v. af husdyrbrug

Stald	Ansøgte ventilationsydelse (m ³ /time/stiplads)	Vejledende maksimale ventilationsydelse (m ³ /time/stiplads)	Relativ afvigelse mellem vejl. maks. og ansøgt ventilationsydelse (%)
Drægtighedsstald	Naturlig ventilation	100	-
Farestald I	400	400	0
Farestald II	400	400	0
Løbestald stor	104	100	4
Løbestald lille	143	100	43
Klimacontainer	47	40	18
Smågrisestald fra 2017	46	40	15
Ny slagtegrisestald 1	126	100	26
Ny slagtegrisestald 2	125	100	25

Klagenævnet har tidligere truffet afgørelse i forhold til afvigelser fra det vejledende ventilationsbehov i OML-beregninger. I en Klagenævnsafgørelse fra 2017 (NMK-132-00750, NMK-132-00756) har Klagenævnet til vurdering brugt VSP meddelelse nr. 742 af 29. marts 2006 "Standardtal for lugtemission fra danske svinestalde om sommeren", som grundlag for afgørelsen. I VSP-meddelelsen er en tabel, der viser 5 % fraktil og 95 % fraktil i forhold til ventilationsydelsen, m³/time/dyr (stiplads) og det er denne Klagenævnet har gjort brug af i sin afgørelse og fastsat, at hvis den ansøgte ventilationsydelse ligger inden for 95 % fraktilen i forhold til det vejledende maksimale niveau, så kan det accepteres.

I VSP-meddelelsen ligger 95 % fraktilen for en løbestald (drægtighedsstald, bokse) med delvis spaltegulv på 169 m³/time/stiplads, og i denne sag er som forudsætning brugt en ventilationsydelse på 143 m³/time/stiplads i OML-beregningen jf. ovenstående tabel, hvilket er en den største afvigelse i ovenstående tabel. De resterende ansøgte og øgede ventilationsydelser følger VSP-meddelelsen og holder sig inden for 95 % fraktilen.

Assens Kommune vurderer derfor at OML-beregningen og forudsætningerne for den er valide. Tiltag som miljøkryds og forhøjet afkast fastholdes med vilkår.

Miljøkryds

Der benyttes miljøkryds, som lugtreducerende teknologi. Effekten af miljøkryds er undersøgt af Statens Jordbrugstekniske Forsøg tilbage i juni 1992 for firmaet Skov i et laboratorieforsøg. Forsøget viser, at miljøkryds øger hastigheden på afgangsluften (fra afkastene) med ca. 40 %, hvilket betyder at afgangsluften når længere op i luften og fortyndes mere. Effekten af denne fortynding giver en reduktion af lugtgenerne hos omboende.

Seneste afgørelse fra Miljø- og Fødevareklagenævnet hvor miljøkryds indgår som lugtreducerende tiltag er fra april 2023 (20/03295 og 20/03574). Miljø- og Fødevareklagenævnet har tidligere skrevet følgende om miljøkryds:

”Miljøkryds fremgår ikke af Miljøstyrelsens teknologiliste. Årsagen hertil er, at der på teknologilisten kun optages teknologier, der reducerer kildeemissionen for lugt og ammoniak. Miljøkryds virker ved at øge spredningen, hvorfor teknologien ikke falder ind under teknologilistens formål. Miljøkryds er imidlertid anerkendt som virkemiddel i Højesterets dom af 11. december 2002, UfR 2003.573, samt i en række afgørelser fra Natur- og Miljøklagenævnet. Miljø- og Fødevareklagenævnet finder på denne baggrund ikke grundlag for at tilsidesætte ansøgers anvendelse heraf.

....Det følger derfor af Natur- Miljøklagenævnets praksis, at miljøkryds i forbindelse med OML-beregningen kan tilskrives en effekt svarende til en forøgelse af afkasthastigheden med 40 % lige over afkastet.”

Der er i nærværende sag netop lavet OML-beregninger med en øget afkasthastighed på 40 % som effekten af miljøkryds i afkastene. Beregningsteknisk er det gjort ved at reducere afkastenes indre diameter med 15 %, hvor der skal være miljøkryds.

Gyllekøling som lugtreducerende tiltag

Gyllekøling blev den 5. februar 2018 optaget på Miljøstyrelsens teknologiliste, som et lugtreducerende tiltag. Tidligere har gyllekøling kun været optaget som et ammoniakreducerende tiltag. Ifølge Miljøstyrelsens hjemmeside under teknologilisten, staldindretning er den lugtreducerende effekt på op til 20 %.

Ansøger har oplyst at der er i det eksisterende staldanlæg (Smågrisestald fra 2017 og Drægtighedsstald) er 552 m² gyllekanal med køleslanger og i de to nye stalde (Slagtegrisestald 1 og Slagtegrisestald 2) bliver der i alt 1.365 m² gyllekanal med køleslanger. Gyllekølingsanlægget er indregnet med en 20 % effekt på lugten for de ny stalde (Slagtegrisestald 1 og Slagtegrisestald 2). Ifølge MELT-indstillingen for optagelse af gyllekøling på teknologilisten, kan der højst opnås en reduktion på 20 % lugtreduktion i svinestalde med rørudslusning, da der ikke længere er en lugteffekt ved ydelser over 26 kW/m² (jf. mst.dk under forslag til vilkår på teknologilisten).

Assens Kommune stiller vilkår til de lugtreducerende tiltag, så forudsætningerne for lugtberegningerne fastholdes.

På baggrund af ovenstående kan Assens Kommune konstatere, at lugtkravene ifølge husdyrgodkendelsesbekendtgørelsen § 31 er overholdt. Det er ikke muligt for Assens Kommune, at stille skærpede vilkår til lugt, når geneniveauerne i loven er overholdt.

8.10.2 Støj

Se miljøkonsekvensrapport side 17 for beskrivelse og vurdering.

Assens Kommune vurderer, at med de nævnte støjkloder kan Miljøstyrelsens vejledende støjgrænser overholdes. Miljøstyrelsens vejledende støjgrænser indsættes, som standardvilkår i afgørelsen.

8.10.3 Rystelser

Assens Kommune vurderer, at der ikke er nogle kilder til rystelser med det ansøgte.

8.10.4 Støv

Se miljøkonsekvensrapporten side 17 for beskrivelse og vurdering.

8.10.5 Fluer

Se miljøkonsekvensrapporten side 18 under ”Skadedyr”.

Der har ikke tidligere været klaget til kommunen over fluer fra ejendommen.

Assens kommune indsætter et standardvilkår om de nyeste retningslinjer fra Statens Skadedyrlaboratorie, som skal følges.

8.10.6 Transport

Det er primært transporter til og fra ejendommen, som vurderes ved miljøgodkendelse, da færdsel på offentlig vej reguleres af politiet, og henhører under færdselsloven og øvrige bestemmelser, der er fastsat af Justitsministeriet. Kommunen skal i helt særlige tilfælde vurdere, om det ansøgte, kan give væsentlige gener for naboerne langs transportvejene for transporterne af husdyrproduktionens rå- og hjælpestoffer og produkter. Særlige tilfælde kan bl.a. være ved etablering af husdyrbrug eller hvis transporterne primært sker igennem en byzone. I øvrigt reguleres belastning af de lokale vejnet ikke af husdyrbrugloven, men af den relevante vejlovgivning og afgøres af de relevante vejmyndigheder.

Se beskrivelsen og vurderingen af transporter i miljøkonsekvensrapporten side 18. Samlet set stiger antallet af transporter med 247 stk. årligt med det ansøgte, og det er transporterne med foder og gylle der stiger. Især gylletransporterne til biogasanlæg stiger med 235 stk. pr. år svarende til en stigning fra 1 gang om ugen til 6 gange om ugen.

8.10.7 Lys

Belysning fra husdyrbruget kan genere de omboende, hvis der er direkte lyspåvirkning af naboer, bør dette søges begrænset gennem indretning og driftsvilkår. Se beskrivelse i miljøkonsekvensrapporten side 17.

Assens Kommune vurderer, at omboende ikke vil opleve lysgener med det ansøgte pga. afstand til naboerne fra staldanlægget (ca. 120 meter til nærmeste nabo).

8.10.8 Uhygiejniske forhold

Assens Kommune har ikke ved de regelmæssige miljøtilsyn på ejendommen konstateret uhygiejniske forhold på ejendommen, og har heller ikke modtaget klager over det.

8.10.9 Affaldsproduktion

Ved de regelmæssige miljøtilsyn på ejendommen bliver håndteringen af affald gennemgået jf. de generelle bestemmelser, samt det til enhver tid gældende affaldsregulativ i Assens Kommune. Håndteringen af affald omhandler både indretning af oplagene og bortskaffelse.

Assens Kommunes affaldsregulativ:

Brændbart og farligt affald (<200 kg pr. år), som lysstofrør, varmepærer, sprayflasker, pesticidrester og oliefilter kan afleveres på kommunens genbrugspladser, når landbruget er tilmeldt én af ordningerne for genbrugspladserne, som administreres af Assens Forsyning.

Farligt affald (>200 kg pr. år) og klinisk risikoaffald, som medicinrester, medicinflasker og kanyler skal bortskaffes via den kommunale ordning, der administreres af Assens Forsyning. Det er Stena Recycling, der afhenter og håndterer affaldet. Tilmelding sker hos Assens Forsyning. Hvis man ønsker at indgå en aftale med en anden virksomhed end Stena, så skal man søge en dispensation hos Assens Kommune, for at blive fritaget for den kommunale ordning. Ansøgningen skal indeholde dokumentation for, at virksomheden er godkendt til at modtage farligt affald og klinisk risikoaffald.

Ansøger skal på lige fod med andre erhvervsvirksomheder overholde de generelle regler for opbevaring og bortskaffelse affald, herunder de fastsatte i krav i ”Erhvervsaffaldsregulativet for Assens Kommune”. Det betyder, at landbruget skal være tilmeldt mindst én af de tvungne affaldsordninger for farligt affald eller have søgt om dispensation herfra.

Håndteringen og bortskaffelsen af affald vil blive håndteret under tilsynet.

Assens kommune indsætter et standardvilkår om, at husdyrbruget skal til en hver tid overholde Assens Kommunes regulativ for erhvervsaffald.

Døde dyr

Se miljøkonsekvensrapport side 19.

8.11 BAT for IE-husdyrbrug jf. § 42¹⁰

Assens Kommune skal ved vurderingen af en ansøgning om godkendelse af et IE-husdyrbrug desuden sikre sig at husdyrbruget indrettes og drives på en sådan måde, at

- 1) *der ud over iagttagelse af kravet i § 26 er truffet de nødvendige foranstaltninger for at forebygge og begrænse forurening ved anvendelse af den bedste tilgængelige teknik,*
- 2) *energi- og råvareforbruget udnyttes mest effektivt,*
- 3) *mulighederne for at substituere særligt skadelige eller betænkelige stoffer med mindre skadelige eller betænkelige stoffer er udnyttet,*
- 4) *produktionsprocesserne er optimeret, i det omfang det er muligt,*
- 5) *affaldshierarkiet, jf. § 6 b i lov om miljøbeskyttelse, iagttages og*
- 6) *der, i det omfang forureningen ikke kan undgås, er anvendt bedste tilgængelige rensningsteknik.*

¹⁰ Bekendtgørelse nr. 300 af 20. marts 2024 om godkendelse og tilladelse m.v. af husdyrbrug

Se BAT-redegørelse i miljøkonsekvensrapporten side 22 – 23. På den baggrund vurderer Assens Kommune, at husdyrbruget lever op til kravene om BAT.

8.11.1 Vandforbrug jf. § 43 punkt 9)

I følge Miljøstyrelsen vejledning giver denne bestemmelse ikke kommunen hjemmel til at stille vilkår om maksimalt vandforbrug. Kommunen skal derimod vurdere, om der er mulighed for anlægs- eller driftsmæssige optimeringer, der kan minimere vandforbruget, eller om der konkret kan fastsættes vilkår, der understøtter dette. Det kunne f.eks. være i forhold til drikkevandssystem, rengøringsmetoder mv.

Der er tale om en konkret vurdering, der i nogle tilfælde kan føre til, at andre saglige hensyn til f.eks. arbejdsmiljø og effektivitet betyder, at kommunen stiller vilkår om en mindre vandbesparende løsning. Kommunen vil således som led i almindelig sagsoplysning skulle spørge ansøger om baggrunden for evt. valgte løsninger og bl.a. på den baggrund vurdere muligheden for at anvende andre vandbesparende tiltag. Det kunne f.eks. være ved at reducere mængden af vand ved at anvende mekanisk tørrensning eller højtryksrensning. Det bemærkes også hertil, at der i lovgivningen i øvrigt er en række regler, der understøtter hensynet til at begrænse vandforbruget.

Se miljøkonsekvensrapporten side 22 for nærmere beskrivelse.

Det følger af § 51, at husdyrbruget skal have en planmæssig kontrol, reparation og vedligeholdelse af 3) Forsyningssystemer til vand og foder og 7) Udstyr til drikkevand, herunder skal behovet for regelmæssig indstilling vurderes og frekvensen for løbende indstilling i så fald fastsættes i planen. Dette skal føres i en logbog jf. § 51, stk. 5 og indberettes til kommunen jf. § 57 punkt 3).

Assens Kommune vurderer på denne baggrund, at der ikke kan stilles yderligere vilkår til minimering af vandforbruget, da der allerede gøres hvad der er muligt på husdyrbruget, og de generelle regler for vandforbruget følges tæt.

8.11.2 § 43 øvrige punkter 7), 8), 10), 11), 12) og 13)

Assens Kommune har stillet vilkår efter punkt 7) Placering af husdyrbruget mv. og punkt 10) Grænseværdier, tekniske foranstaltninger mv.. Punkterne 11) og 12) er en del af IE-særreglerne, som er generelle for alle IE-husdyrbrug og derfor er der ikke stillet vilkår til disse. Assens Kommune har ikke fundet det relevant at stille vilkår til punkterne 8) og 13) i denne sag.

8.12 Særregler for IE-husdyrbrug jf. kapitel 17

8.12.1 Miljøledelse § 49

IE-husdyrbrug skal have et miljøledelsessystem, der opfylder betingelserne i stk. 2. Stk. 2:

- 1) Formulere en miljøpolitik med afsæt i husdyrbrugets miljøforhold,
- 2) Fastsætte miljømål,
- 3) Udarbejde handlingsplan for det eller de fastsatte miljømål,

- 4) Minimum 1 gang årligt evaluerer miljømedarbejdet og om nødvendigt foretage justeringer af mål og handlingsplaner og
- 5) Minimum 1 gang årligt gennemgår miljøledelsessystemet.

Stk. 3: IE-husdyrbruget skal kunne dokumentere, at der gennemføres og overholdes et miljøledelsessystem i overensstemmelse med de krav, der er nævnt i stk. 2, nr. 1 – 5, f.eks. digitalt eller i form af dokumenter. Dokumentation skal opbevares i 5 år og kunne forevises på forlangende i forbindelse med tilsyn.

8.12.2 Miljøledelse – oplæring af personale § 50

IE-husdyrbrug skal oplære personale, hvad angår:

- 1) Relevant lovgivning
- 2) Transport og udbringning af husdyrgødning
- 3) Planlægning af aktiviteter
- 4) Beredskabsplanlægning og –styring
- 5) Reparation og vedligeholdelse af udstyr

Jf. stk. 2 skal IE-husdyrbruget udarbejde oplæringsmateriale, der angår de forhold der følger af ovenstående punkter. Materialet skal være tilgængelige for personalet og opdateres løbende. Oplæringsmaterialet skal kunne fremvises på forlangende til tilsynsmyndigheden.

8.12.3 Plan for regelmæssig kontrol, reparation, vedligeholdelse og beredskab § 51

IE-husdyrbrug skal udarbejde og følge en plan for kontrol, reparation og vedligeholdelse af husdyrbruget inkl. materiel, herunder med henblik på at forebygge uheld, og beredskab for håndtering af uventede emissioner og hændelser. Planen skal som minimum opfylde følgende betingelser:

Plan for regelmæssig kontrol, reparation og vedligeholdelse

- 1) Gyllebeholdere (for tegn på skader, nedbrydning eller utætheder)
- 2) Gyllepumper, -miksere, -separatorer og –spredere.
- 3) Forsyningssystemer til vand og foder
- 4) Varme-, køle- og ventilationssystemer samt temperaturfølere, herunder optimeret styring heraf
- 5) Siloer og transportudstyr (f.eks. ventiler og rør)
- 6) Luftrensningssystemer (f.eks. ved regelmæssige inspektioner)
- 7) Udstyr til drikkevand, herunder skal behovet for regelmæssig indstilling vurderes og frekvensen for løbende indstilling i så fald fastsættes i planen
- 8) Maskiner til udbringning af husdyrgødning samt doseringsmekanisme- eller dyse, som begge skal være i god stand

Beredskabsplanen

- 1) En plan over husdyrbruget med angivelse af drænsystemer og vandkilder og spildevandskilder

- 2) Handlingsplan for håndtering af visse potentielle hændelser (f.eks. brande, utætte og kollapsede gyllebeholdere, ukontrolleret afstrømning af møddinger og olieudslip)
- 3) Tilgængeligt udstyr til håndtering af forureningsulykker (f.eks. udstyr til tilstopning af drænrør og opdæmning af grøfter samt oliesug, absorberingsmåtter eller ruller til olieudslip)

Kontrol, reparation og vedligeholdelse skal ske regelmæssig. Kontrol af gyllebeholdere skal som minimum gennemføres én gang årligt jf. punkt 1) – ikke en erstatning for med 10 årsbeholderkontrol ordningen.

IE-husdyrbruget skal kunne dokumentere, at planen følges ved at føre logbog over gennemførte kontroller. Dokumentationen skal opbevares i 5 år og kunne forevises på forlangende sammen med planerne i forbindelse med tilsyn.

8.12.4 Fodringskrav § 53

Kvælstof

IE-husdyrbrug skal for at reducere den samlede mængde kvælstof, der udskilles, som minimum enten anvende fasefodring tilpasset dyrenes behov i produktionsperioden, reducere indholdet af råprotein ved hjælp af en god aminosyrebalance, eller ved at bruge et eller flere fodertilsætningsstoffer, som nedsætter den samlede mængde kvælstof, der udskilles og er tilladt i henhold til EU forordning om fodertilsætningsstoffer. En god aminosyrebalance og lavt indhold af råprotein kan opnås ved at kombinere fodermidler, hvor aminosyreprøfilen supplerer hinanden og/eller ved at tilsætte frie essentielle aminosyrer til foder med lavt indhold af råprotein. IE-husdyrbruget kan anvende en kombination af de nævnte teknikker.

Fosfor

IE-husdyrbrug skal for at reducere den samlede mængde fosfor, der udskilles, som minimum anvende enten fasefodring tilpasset dyrenes behov i produktionsperioden, et eller flere fodertilsætningsstoffer som nedsætter den samlede mængde fosfor der udskilles (f.eks. fytase) og tilladt i henhold til EU forordning om fodertilsætningsstoffer eller let fordøjeligt uorganisk fosfat som f.eks. monocalciumfosfat i stedet for mindre fordøjelige fosforkilder. IE-husdyrbruget kan også anvende en kombination af de nævnte teknikker.

IE-husdyrbruget skal kunne dokumentere anvendelse af fodring eller fodringsteknikker som nævnt ovenfor. Dokumentationen skal opbevares i 5 år og kunne forevises på forlangende i forbindelse med tilsyn.

8.12.5 Energieffektiv belysning § 54

IE-husdyrbrug er forpligtet til at anvende energieffektiv belysning i overensstemmelse med reglerne i det til enhver tid gældende bygningsreglement.

Kravet indtræder ved ændring eller udskiftning af eksisterende belysningssystem eller belysningsanlæg.

IE-husdyrbrugene skal opbevare fakturaer for gennemførte udskiftninger i 5 år og kunne forvises på forlangende i forbindelse med tilsyn.

8.12.6 Støvemissioner fra staldanlæg § 55

IE-husdyrbrug skal for at reducerer støvemissioner fra staldanlæg enten reducere støvproduktionen fra foder og strøelse, anvend en metode til at binde støv i staldanlæggene eller behandle afgangsluft fra staldanlæggende ved hjælp af et luftrensningssystem.

8.12.7 Overholdelse af vilkår og krav § 56

Den, som er ansvarlig for et IE-husdyrbrug, underretter straks kommunalbestyrelsen ved manglende overholdelse af godkendelsesvilkår samt de umiddelbart bindende krav til indretning og drift, IE-brug og årlig indberetning, og træffer straks de nødvendige foranstaltninger for at sikre, at vilkårene og kravene igen overholdes.

8.12.8 Årlig indberetning til kommunen § 57

IE-husdyrbrug skal engang årligt indsende følgende informationer til kommunen:

- 1) Logbøger for eventuel miljøteknologi
- 2) Dokumentation for miljøledelsessystem (§ 49)
- 3) Logbog over gennemførte kontroller (§51)
- 4) Dokumentation for overholdelse af fodringskravet (§ 53)

IE-husdyrbrug skal hvert år senest den 31. december indsende informationer til kommunen. Informationerne skal angå det forudgående kalenderår og sendes samlet til kommunen.

IE-husdyrbrug skal dog ikke indsende informationer, hvis kommunen inden for det seneste kalenderår har gennemført et tilsyn, jf. reglerne i den til enhver tid gældende miljøtilsynsbekendtgørelse.

8.12.9 Ophør § 58

Ved ophør af aktiviteter på IE-husdyrbrug finder kapitel 4b i lov om forurennet jord anvendelse.

Ved ophør forstås:

- 1) Ophør af alle aktiviteter på IE-husdyrbruget
- 2) Når et IE-husdyrbrug har meddelt kommunen, at kapaciteten eller udnyttelsen af kapaciteten permanent nedsættes til under stipladsgrænserne i § 16 a, stk. 2, i husdyrbrugloven, eller stipladsgrænserne i § 12, stk. 1, nr. 1-3, i lov om miljøgodkendelse m.v. af husdyrbrug,
- 3) situationer omfattet af § 59 a, stk. 2, i husdyrbrugloven, når godkendelsen er bortfaldet helt eller for den del, der ligger over stipladsgrænserne i § 16 a, stk. 2, i husdyrbrugloven, eller
- 4) situationer omfattet af § 60, når godkendelsen er bortfaldet helt eller for den del, der ligger over stipladsgrænserne i § 12, stk. 1, nr. 1-3, i lov om miljøgodkendelse m.v. af husdyrbrug.

IE-husdyrbrug skal senest 4 uger efter driftsophør anmelde dette til kommunen med et oplæg til vurdering efter § 38 k, stk. 1, i lov om forurennet jord. Vurderingen

skal indeholde en risikovurdering med hensyn til menneskers sundhed og miljøet. Viser risikovurderingen, at det ikke kan afvises, at forureningen udgør en væsentlig risiko for menneskers sundhed eller miljøet, skal vurderingen tillige indeholde et oplæg til foranstaltninger, der sikrer, at forureningen ikke udgør en sådan risiko.

8.13 Sammenfatning

Der er søgt om godkendelse til et samlet produktionsareal på 4.731 m² til sohold, smågriseproduktion og slagtegriseproduktion (full line). Der bygges to nye slagtegrisestalde med et samlet produktionsareal på 2.730 m². Derudover etableres fire nye fodersiloer og en ny fortank.

Det er kommunens vurdering, at det ansøgte overholder de gældende miljøregler og kan gennemføres som beskrevet i ansøgningen, herunder miljøkonsekvensrapporten og denne redegørelse. I godkendelsen skal der fastsættes vilkår, som ophøjer de afgivne oplysninger sammen med vurderingen i denne redegørelse til speciel lov for husdyrbruget på Skovstrupvej 31. Disse vilkår vil sammen med kravene i den generelle husdyr- og miljølovgivning blive det nye reguleringsværktøj for anlæggelse og drift af husdyrbruget.

8.14 Offentlighed/Naboorientering

Der er foretaget naboorientering af de omboende om ansøgningen i en konsekvenszone på 1.006 meter ved digitalpost den 26. februar 2024, og samtidigt hermed blev ansøgningsmaterialet offentliggjort på kommunens hjemmeside jf. § 67, stk. 2 i husdyrgodkendelsesbekendtgørelsen. I denne periode indkom der ingen bemærkninger til ansøgningen.

Udkast til husdyrgodkendelse blev offentliggjort onsdag den 5. juni 2024 og mindst 30 dage frem, og samtidigt hermed blev omboende og høringsberettiget organisationer orienteret ved brev. I denne periode indkom der ingen bemærkninger til udkastet om afgørelse om husdyrgodkendelse.

Husdyrgodkendelsen bliver offentliggjort tirsdag den 9. juli 2024 og samtidigt hermed bliver omboende og høringsberettiget organisationer orienteret ved brev.

Trine Bonrud Helleskov
Miljømedarbejder, Agronom

