



HOLSTEBRO KOMMUNE

Rådhuset • 7500 Holstebro


Vestergård-v/Birte og Martin Daasbjerg
Fjordbakken 9
7830 Vinderup

Dato: 23-03-2022
Sagsnr.: 09.17.21-P19-5-21
Henv. til: Allan E. Clausen
Team Natur og Miljø
Direkte tlf.: 96 11 78 20
Afdeling tlf.: 96 11 75 57
tm@holstebro.dk
www.holstebro.dk

§ 11 MILJØGODKENDELSE

af andebrevet **Landting**

Landtingvej 23, 7830 Vinderup
Beliggende på matr. nr. 1a, Landting Hgd., Ejsing



MILJØGODKENDELSE MEDDELT I HENHOLD TIL LOV NR. 256 AF 21. MARTS 2017 OM MILJØGODKENDELSE M.V. AF HUSDYRBRUG.



Indholdsfortegnelse

| | |
|---|-----------|
| INDHOLDSFORTEGNELSE | 2 |
| STAMBLAD FOR VIRKSOMHEDEN | 4 |
| BAGGRUND OG REGELGRUNDLAGET | 5 |
| IKKE TEKNISK RESUMÉ | 6 |
| MEDDELELSE OM GODKENDELSE | 8 |
| MILJØGODKENDELSENS VILKÅR | 9 |
| GENERELLE FORHOLD | 9 |
| <i>Dokumentation</i> | <i>9</i> |
| <i>Udnyttelse af godkendelse</i> | <i>9</i> |
| <i>Ansøger og ejerforhold</i> | <i>9</i> |
| <i>Ophør af husdyrbruget</i> | <i>9</i> |
| HUSDYRBRUGETS ANLÆG | 9 |
| <i>Det ansøgte husdyrhold</i> | <i>9</i> |
| <i>Stalde</i> | <i>10</i> |
| <i>Foder og folde</i> | <i>10</i> |
| <i>Ventilation</i> | <i>11</i> |
| <i>Rengøring af staldanlæg</i> | <i>11</i> |
| <i>Døde dyr</i> | <i>11</i> |
| <i>Håndtering af evt. gylle eller afgasset biomasse</i> | <i>11</i> |
| <i>Opbevaring af dybstrøelse og fast husdyrgødning</i> | <i>11</i> |
| <i>Forurening og gener fra husdyrbrugets anlæg</i> | <i>11</i> |
| <i>Lugt</i> | <i>11</i> |
| <i>Transport</i> | <i>12</i> |
| <i>Støj</i> | <i>12</i> |
| <i>Restvand</i> | <i>13</i> |
| <i>Skadedyr</i> | <i>13</i> |
| <i>Driftsforstyrrelser eller uheld</i> | <i>13</i> |
| <i>Miljø- og ressourcestyring</i> | <i>13</i> |
| OFFENTLIGGØRELSE OG GENERELLE FORHOLD | 15 |
| KLAGEVEJLEDNING | 15 |
| OFFENTLIGGØRELSE | 15 |
| MILJØTEKNISK BESKRIVELSE OG VURDERING | 17 |
| GENERELLE FORHOLD | 17 |
| <i>Ansøger og ejerforhold</i> | <i>17</i> |
| <i>Lokalisering og planmæssige forhold</i> | <i>18</i> |
| <i>Landskabelige og kulturhistoriske områder</i> | <i>18</i> |
| <i>Ophør af husdyrbruget</i> | <i>20</i> |
| HUSDYRBRUGETS ANLÆG | 20 |
| <i>Det ansøgte husdyrhold</i> | <i>20</i> |
| <i>Stalde</i> | <i>20</i> |
| <i>Valg af BAT-teknologi i staldanlæg</i> | <i>21</i> |
| <i>BAT emissionsgrænseværdier for ammoniak</i> | <i>21</i> |
| <i>BAT fosfor</i> | <i>22</i> |
| <i>Ventilation</i> | <i>22</i> |
| <i>Rengøring af staldanlæg</i> | <i>22</i> |
| <i>Foder og folde</i> | <i>23</i> |
| <i>Olie og brændstof</i> | <i>25</i> |



| | |
|---|-----------|
| <i>Affald</i> | 25 |
| <i>Døde dyr</i> | 26 |
| <i>Sprøjtemidler og kemikalier</i> | 27 |
| <i>Opbevaring af vaskevand</i> | 27 |
| <i>Opbevaring af dybstrøelse og fast gødning</i> | 28 |
| <i>Forurening og gener fra husdyrbrugets anlæg</i> | 28 |
| <i>Ammoniak</i> | 28 |
| <i>Bilag IV-arter</i> | 30 |
| <i>Lugt</i> | 31 |
| <i>Transport</i> | 32 |
| <i>Støj</i> | 34 |
| <i>Støv</i> | 40 |
| <i>Lys</i> | 40 |
| <i>Restvand og spildevand</i> | 41 |
| <i>Skadedyr</i> | 41 |
| <i>Driftsforstyrrelser eller uheld</i> | 42 |
| <i>Renere teknologi og ressourcestyring</i> | 43 |
| <i>Grundvand</i> | 44 |
| HOLSTEBRO KOMMUNES SAMLEDE VURDERING AF HUSDYRBRUGET | 45 |
| BILAG | 46 |
| BILAG 1 – HUSDYRBRUGETS BELIGGENHED | 46 |
| BILAG 2 – SITUATIONSPLAN | 47 |
| BILAG 3 – HUSDYRBRUGETS INDRETNING | 48 |
| BILAG 4 – OMKRINGBOENDE OG PLANMÆSSIGE FORHOLD | 49 |
| BILAG 5 – LANDSKABELIGE OG KULTURHISTORISKE INTERESSER OMKRING ANLÆG | 50 |
| BILAG 6 – HUSDYRBRUGETS AFLØBSFORHOLD | 51 |
| BILAG 7 – NATUROMRÅDER OMKRING ANLÆG OG N-DEP FRA ANLÆG | 52 |
| BILAG 8 – LAVBUNDSAREALER OMKRING EJENDOMMEN | 53 |
| BILAG 9 – EJENDOMMENS AREALER | 54 |
| BILAG 10 – 300 M ZONER FRIHOLDT FOR BRUG AF SKRÆMMEMIDLER | 55 |
| BILAG 11 – DRIFTSJOURNAL | 56 |
| BILAG 12 – BEMÆRKNINGER | 58 |

**Stamblad for virksomheden**

| | |
|--|---|
| Godkendelsesdato | 23-03-2022 |
| Godkendelse hjemmel, lov nr. 256 af 21. marts 2017 om miljøgodkendelse m.v. af husdyrbrug. | § 11 |
| Udnyttelsesfrist | 6 år efter godkendelsesdato |
| Husdyrbrugets navn, jf. CVR | Vestergård v/Birte og Martin Daasbjerg |
| CVR-nr. / P-nr. | 25874048 / 1002715259 |
| Husdyrbrugets adresse | Landtingvej 23, 7830 Vinderup |
| Husdyrbrugets telefonnumre | 97441704 |
| Husdyrbrugets kontaktperson | Martin Daasbjerg |
| Matrikel | 1a, Landting Hgd., Ejning |
| CHR | 26800 |
| Byggetilladelse | Såfremt dit projekt omfatter udvidelser i form af byggeri ombygning eller lignende, skal der forinden søges om byggetilladelse hos kommunen. Dette gøres via www.bygoqmiljoe.dk |
| Ejendomsnr. | 661-0186838 |
| Husdyrgodkendelsesskema nummer | 110609 samt tidligere 96175 og fiktiv til lugtberegning 101175 |
| Husdyrbrugets konsulent | Niels Provstgård, Søhøjlandets Regnskabskontor, e-mail nep@shlrk.dk |
| Godkendelses- og tilsynsmyndighed | Holstebro Kommune, Teknik og Miljø, Kirkestræde 11, 7500 Holstebro E-mail: tm@holstebro.dk Tlf. 96 11 75 63 |
| Sagsnummer | 09.17.21-P19-5-21 |

Regelgrundlag

Lovbekendtgørelse nr. 256 af 21. marts 2017 om miljøgodkendelse m.v. af husdyrbrug.

Bekendtgørelse nr. 211 af 28. februar 2017 om tilladelse og godkendelse m.v. af husdyrbrug



Baggrund og regelgrundlaget

Vestergård v/Birte og Martin Daasbjerg har d. 09-05-2017 indsendt ansøgning om miljøgodkendelse af andefarmen på Landtingvej 23, 7830 Vinderup. Holstebro Kommune meddelte d. 24-04-2018 miljøgodkendelse til udvidelse af husdyrbruget Landtingvej 23, 7830 Vinderup. Den 24-02-2021 ophævede Miljø- og Fødevareklagenævnet Holstebro Kommunes afgørelse på baggrund af støjvurdering og hjemviste sagen til fornyet behandling.

Eftersom sagen er hjemvist til fornyet behandling kan den afgøres efter den lovgivning, hvorpå den er meddelt. Ansøgningen blev indgivet før august 2017 og miljøgodkendelsen udarbejdes på den baggrund efter dagældende husdyrbrugslovs § 11. Dvs. der meddeles tilladelse til antal dyr og ikke til produktionsareal, som der ellers skulle, hvis ansøgningen var indsendt efter 01-08-2017.



Ikke teknisk resumé

Holstebro Kommune har genbehandlet ansøgning om udvidelse af husdyrbruget på Landtingvej 23, 7830 Vinderup modtaget d. 09-05-2021. Husdyrbruget bliver større end 75 DE og mindre 40.000 stipladser til fjerkræ og er derfor omfattet af § 11 i Lov om miljøgodkendelse m.v. af husdyrbrug¹.

Der søges om at etablere en økologisk andeproduktion. Økologisk andeproduktion kræver en startstald og arealer til afgræsning. Der etableres 4 startstalde/mellemstalde på i alt 25.600 stipladser. Der produceres årligt 150.000 økologiske ænder, det svarer til 47 hold pr år, med en slagtealder på 56 dage. Der søges om at 5.000 ænder ud af den årlige produktion på 150.000 ænder får en slagtealder på 98 dage.

Startstaldene indrettes med fast gulv og dybstrøelse. Færdig fedning sker på friland. I startstaldene tildeles halm som strøelse og hø som grovfoder. Der fodres med tørfoder. I udearealet er der afgræsning og fodring med tørfoder fra lukkede flytbare automater fordelt på arealet. Vanding i forbindelse med foderautomater.

Produktionen etableres i eksisterende stalde. De økologiske ænder får adgang til udeareal efter 1- 3 uger. I starten er der ikke adgang til udeareal, herefter følger en periode hvor der bliver åbnet op til hønsegård. Efter 2 – 3 uger flyttes ænderne på friland og kommer ikke ind igen.

Al gødning i startstaldene produceres som dybstrøelse, det afsættes i til anden aftager. Vand fra vask af stalde opsamles i eksisterende gyllebeholder.

Ansøgningen afspejler en udvidelse fra 0 til 186,69 DE bestående af 145.000 producerede økologiske ænder (56 dage), 5.000 producerede økologiske ænder (98 dage) og 1.000 producerede gæs (91 dage), svarende til 24.600 stipladser til ænder og 1.000 stipladser til gæs.

Reglerne for kategori 1,2 og 3 natur er overholdt. Det accepteres, at to mindre arealer med beskyttet eng og mose kan benyttes til afgræsning af ænder, idet der er tale om en artsfattig vegetation, og da det er konstateret, at adskillige års andeopdræt i området kun har medført synlige skader i områder tæt på områder med fodring, vanding og bedefaciliteter.

Støj

Der må ikke længere anvendes gaskanon på husdyrbruget.

Der må ikke anvendes fyrværkeri, da det er omfattet af gældende lovgivning.

Der må sammenlagt maksimalt skydes 5 skud om dagen med jagtgevær og signalpistol.

¹ Lov nr. 256 af 21. marts 2017 om miljøgodkendelse m.v. af husdyrbrug.



Holstebro Kommune har foretaget beregninger og på den baggrund vurderet, at der ikke må anvendes støjende skræmmemidler (jagtgevær, signalpistol, lytte- og lydaffiverudstyr) indenfor 300 m af nabobeboelse.

På den baggrund vurderes det, at husdyrbruget overholder gældende regler og retningslinjer for støjniveau ved nabobeboelse.



Meddelelse om godkendelse

Miljøgodkendelsen fastlægger de vilkår, der gælder for udvidelse af husdyrbruget.

Husdyrbruget er større end 75 DE, men under 40.000 stipladser til fjerkræ og er derfor omfattet af § 11 i Lov om miljøgodkendelse m.v. af husdyrbrug. Husdyrbruget er dermed ikke omfattet af reglerne for IED, jvf. IE-direktivet. Holstebro Kommune er godkendelses- og tilsynsmyndighed for husdyrbrugets forhold til det eksterne miljø. Godkendelsen omfatter alle aktiviteter, der hører under husdyrbruget. Der drives ikke bivirksomhed på husdyrbruget.

På baggrund af de foreliggende oplysninger i ansøgningen og den miljøtekniske beskrivelse og vurdering meddeler Holstebro Kommune hermed godkendelse til den ansøgte produktion af 145.000 producerede økologiske ænder (56 dage), 5.000 producerede økologiske ænder (98 dage) og 1.000 producerede gæs (91 dage), svarende til 24.600 stipladser til ænder og 1.000 stipladser til gæs, svarende til i alt 186,69 DE, på husdyrbruget matr. nr. 1a, Landting Hgd., Ejsing, beliggende Landtingvej 23, 7830 Vinderup.

Godkendelsen bygger på husdyrbrugets ansøgning og supplerende oplysninger samt kommunens konkrete vurdering støttet af Miljøklagenævnets afgørelser og Miljøstyrelsens vejledninger og orienteringer.

På Holstebro Kommunes vegne

Allan E. Clausen
Biolog



Miljøgodkendelsens vilkår

Generelle forhold

Dokumentation

1. Husdyrbruget skal etableres og drives, som det er beskrevet i ansøgningen og de supplerende oplysninger, og som det er sammenfattet i godkendelsens miljøtekniske beskrivelse og vurdering, medmindre vilkårene i denne godkendelse eller senere afgørelser foreskriver andet.
2. På tilsynsmyndighedens forlangende skal husdyrbruget dokumentere overholdelse af denne godkendelses vilkår. Opgørelse af f.eks.:
 - husdyrholdets størrelse
 - affaldsregistrering og -bortskaffelse
 - driftsjournaler (jvf. bilag 11)skal efter anmodning kunne fremlægges for tilsynsmyndigheden. Der skal på forlangende fremvises dokumentation herfor for de seneste fem år.

Udnyttelse af godkendelse

3. Det ansøgte skal etableres som et samlet projekt, og delvis udnyttelse af miljøgodkendelsen kan kun ske efter afgørelse fra Holstebro Kommune.

Ansøger og ejerforhold

4. Ændringer i ejerforhold eller ændringer i, hvem der er ansvarlig for driften, skal meddeles til kommunen senest 14 dage efter at ændringen har fundet sted.

Ophør af husdyrbruget

5. Ved ophør af husdyrbruget skal stalde rengøres, gyllebeholdere tømmes og evt. affald bortskaffes miljømæssigt forsvarligt. Eventuelle oplag af olier, sprøjtemidler, kemikalier etc. skal bortskaffes til godkendt modtager.

Husdyrbrugets anlæg

Det ansøgte husdyrhold

Den godkendte produktion gælder antallet af dyr.

6. Husdyrbruget har pr. planår (1/8-31/7) maksimalt godkendelse til følgende dyrehold:

| Dyreart og dyretype | Dyrehold | | |
|---------------------|----------|------------|---------------|
| | Antal | Stipladser | DE |
| Ænder (56 dage) | 145.000 | 23.750 | 176,83 |
| Ænder (98 dage) | 5.000 | 850 | 6,10 |
| Gæs (91 dage) | 1.000 | 1.000 | 3,76 |
| I alt | | | 186,69 |



Dyreholdet skal etableres i de staldanlæg, der er angivet som ansøgt i Skema 3. Dyreholdet skal opgøres for hvert planår.

Stalde

7. Staldene skal etableres og drives med følgende indretning og systemer:

| Staldnavn | Dyreart/type | Ansøgt drift | | | Staldsystem |
|-----------|-----------------|--------------|------------|-------|---|
| | | Antal | Stipladser | DE | |
| Andehus 1 | Ænder (56 dage) | 33.400 | 4.550 | 40,73 | Dybstrøelse – udegående indenfor udbringningsarealet ¾ af tiden |
| | Ænder (98 dage) | 5.000 | 850 | 6,10 | |
| | Gæs (91 dage) | 1.000 | 1.000 | 3,73 | |
| Andehus 2 | Ænder (56 dage) | 38.400 | 6.400 | 46,83 | Dybstrøelse – udegående indenfor udbringningsarealet ¾ af tiden |
| Andehus 3 | Ænder (56 dage) | 36.600 | 6.400 | 44,63 | Dybstrøelse – udegående indenfor udbringningsarealet ¾ af tiden |
| Andehus 4 | Ænder (56 dage) | 36.600 | 6.400 | 44,63 | Dybstrøelse – udegående indenfor udbringningsarealet ¾ af tiden |

8. I alle dybstrøelsesafsnit skal der strøs halm eller andet tørstof i mængder, der sikrer, at dybstrøelsesmatten altid er tør i overfladen.
9. Ænderne skal være udegående i ¾ af tiden, som anført i vilkår 7. Der skal føres journal til dokumentation.

Foder og folde

10. Fodersiloer, vandingstrug og badefaciliteter skal placeres mindst 25 m fra §3 natur, vandløb og grøfter.
11. På §3 arealer og voldstedet må dyretrykket ikke være så højt, at græslandet slides, så der går hul på græsdækket.
12. Fodersiloer, vandingstrug og badefaciliteter skal flyttes mindst 1 gang årligt, alternativt skal overjorden omkring fodersiloerne udskiftes i den afstand fra fodersiloerne, hvor græsdækket er forsvundet, og den fjernede overjord udbringes som husdyrgødning. Der skal tilføres en tilsvarende mængde jord/flis, som der fjernes, så der ikke sker terrænændring.
13. Der skal foreligge en skitse (årsplan) for flytning af fodersiloer, vandingstrug og badefaciliteter, som kan forevises på forlangende.
14. Foderstationer skal placeres med størst mulig afstand til nabobeboelser og voldsted (minimum 100 m til sidstnævnte, medmindre der opnås dispensation).



15. Foldene skal drives med en tomgangstid på 4-6 uger mellem hvert hold.
16. Hver and skal tildeles mindst 20 m² foldareal.
17. Efter endt produktion skal der i foldarealet etableres/vedligeholdes et græs-dække eller anden afgrøde til udnyttelse af de afsatte næringsstoffer. I perioden hvor der ikke er græsdække benyttes arealet ikke til dyr.
18. Arealer til udendørs andehold skal være af en sådan beskaffenhed, at der ikke er fare for, at den afsatte gødning strømmer til søer eller vandløb fx ved tøbrud eller regnskyl (frossen jord).

Ventilation

19. Ventilationsanlæggene skal vedligeholdes og efterses i henhold til producentens anvisninger for de pågældende anlæg. Anlægget skal dog som minimum rengøres mindst en gang hvert forår.

Rengøring af staldanlæg

20. Der skal til stadighed opretholdes en god staldhygiejne, herunder rene stalde og fodringsanlæg.

Døde dyr

21. Ved øget dødelighed i besætningen skal kadaverne opbevares overdækket, i en til formålet egnet container, således at der ikke opstår risiko for uhygiejniske forhold.

Håndtering af evt. gylle eller afgasset biomasse

22. Såfremt Holstebro Kommune skønner, at der opstår risiko for spild fra påfyldning af gyllevogne ol., kan der stilles krav om, at påfyldning ol. skal foregå på en plads med afløb til opsamlingsbeholder for flydende husdyrgødning.

Opbevaring af dybstrøelse og fast husdyrgødning

23. Eventuelle markstakke må ikke placeres på lavbundsarealer jf. bilag 8, og på arealer, hvor der har gået fjerkræ samme år.

Forurening og gener fra husdyrbrugets anlæg

Lugt

24. Såfremt der efter kommunens vurdering opstår væsentlige lugtgener fra stalde, gødningsoplæg m.v., der vurderes at være væsentligt større end, der kan forventes ifølge grundlaget for miljøvurderingen, kan kommunen kræve, at der skal indgives og gennemføres projekt for afhjælpende foranstaltninger. Alle udgifter i forbindelse med et sådant projekt afholdes af husdyrbruget.



Transport

25. Transport til og fra ejendommen skal af hensyn til støj- og støvgener foregå ved hensynsfuld kørsel.
26. Transport med husdyrgødning skal, så vidt det er muligt, ske udenom bymæssig bebyggelse.

Støj

27. Der må sammenlagt afgives 5 skud dagligt med haglgevær og signalpistol mellem kl. 07.00-22.00 i hverdage og kl. 09.00-22.00 lørdag og søndag.
28. Lytte- og lydavgiverudstyr må kun anvendes i hverdage mellem kl. 07.00 og 22.00 og lørdage og søndage mellem kl. 09.00 og 22.00.
29. Driftseffekten på højtalere anvendt ifb. med lytte- og lydavgiver udstyr må maksimalt være på 160 Watt.
30. Der må sammenlagt maksimalt anvendes 3 stk. højtalere i forbindelse med lytte- og lydavgiverudstyr.
31. Der må ikke anvendes støjende skræmmemidler (jagtgevær, signalpistol, lytte- og lydavgiverudstyr) indenfor 300 m af nabobeboelse.
32. Der må ikke anvendes gaskanon på husdyrbruget.
33. Der må ikke anvendes støjende skræmmemidler udover de godkendte (jagtgevær, signalpistol, lytte- og lydavgiverudstyr) uden Holstebro Kommunes godkendelse.
34. Støjbidraget fra staldene sammenlagt med bidraget fra husdyrbrugets øvrige aktiviteter - målt udendørs - til det ækvivalente, korrigerede støjniveau målt i dB(A), må ved nabobeboelse* ikke overstige nedenfor anførte værdier.

| Mandag-fredag kl. 7-18 (8 timer) Lørdag kl. 7-14 (7 timer) | Alle dage kl. 18-22 (1 time) Lørdag kl. 14-18 (4 timer) Søn- og helligdag kl. 7-18 (8 timer) | Alle dage kl. 22-7 (½ time) | Alle dage kl. 22-7 Maksimal værdi |
|---|---|--|--|
| 55 dB(A) | 45 dB(A) | 40 dB(A) | 55 dB(A) |

*) Ved nabobeboelse defineres som opholdsarealer ved nærmeste nabo. Ved tvivlsspørgsmål er det tilsynsmyndigheden, der definerer, hvor støjgrænsen gælder. Støjbidraget (bortset fra maksimalværdien) måles som det ækvivalente, konstante, korrigerede støjniveau i dB(A) (re. 20 µPa). Tidsintervallerne i parenteserne angiver midlingstiden inden for den pågældende periode.

35. Såfremt der efter kommunens vurdering er støjgener, der vurderes at være væsentlig større end de vejledende støjgrænser, kan der forlanges udført støjmålinger til påvisning af dette. På baggrund af målingerne, kan driftstiden for skræmmemidler mv. reguleres.



Restvand

36. Befæstede arealer omkring husdyrbrugets bygninger skal altid holdes rene for affald, foderrester, gødningsspild m.v., således, at der ikke er risiko for udvaskning af organisk materiale og næringsstoffer til vandløb, grøfter og dræn ved overfladeafstrømning.

Skadedyr

37. Der skal på ejendommen foretages en effektiv fluebekæmpelse i overensstemmelse med retningslinjerne fra Statens Skadedyrlaboratorium.

38. Hvis Holstebro Kommune finder det nødvendigt kan det forlanges, at der føres journal over fluebekæmpelsen/skadedyrsbekæmpelsen på husdyrbruget. Journalen skal føres efter kommunens anvisninger.

Driftsforstyrrelser eller uheld

39. Beredskabsplanen skal være kendt af alle personer, der arbejder på husdyrbruget og skal ophænges synligt, hvor den er let at komme til. Beredskabsplanen skal løbende holdes opdateret.

Miljø- og ressourcestyring

40. Husdyrbruget skal minimum en gang årligt føre journal/opgørelse over forbrug af el, vand og brændstof, samt andre relevante ressourcer.

41. Husdyrbruget skal arbejde på at nedbringe ressourceforbruget og affaldsmængden samt udledning af forurenende stoffer til omgivelserne, så der på en økonomisk forsvarlig måde opnås en reduktion i miljøbelastningen.

42. Husdyrbruget skal i forbindelse med tilsyn redegøre for muligheden for at indføre renere teknologi i form af ændrede råvarer, nyt materiel, ny management eller besparelser på materialer og ressourcer, som kan nedsætte miljøbelastningen. Følgende områder forventes at indgå i redegørelsen:

- Metoder/management til reducere af fordampningen af kvælstof fra stalde og opbevaringsanlæg samt i forbindelse med udbringning.
- Tiltag til reducere af kvælstofudledning og fosforoverskud.
- Redegørelse for ressourceforbrug og tiltag til minimering heraf.
- Reparations- og vedligeholdelsesplaner.
- Affaldsreducerende tiltag.

43. Senest 1 år efter at miljøgodkendelsen er taget i anvendelse skal hele husdyrbruget være gennemgået af en energifaglig konsulent med det formål at sikre, at lønsomme ressourcebesparende teknologier løbende indføres på husdyrbruget. Gennemgangen skal som minimum indeholde en beskrivelse og vurdering af de aktuelle forhold samt mulighederne for indførelse af energibesparende teknologi vedr. belysning, varmeanlæg, ventilationsanlæg, maskinel og lign. samt



de heraf afledte forhold, såsom f.eks. varmegenindvindingspotentialer, pumpe-typer etc.



Offentliggørelse og generelle forhold

Klagevejledning

Ansøger, klageberettigede myndigheder og organisationer samt enhver, der har en væsentlig individuel interesse i sagens udfald, kan klage over afgørelsen.

Fristen for at klage over afgørelsen er den **20-04-2022**.

Klagen skal sendes digitalt via [klageportalen](#). Du kan logge ind med NemID. Det koster et gebyr at få behandlet klagen. Det er muligt at blive fritaget for at bruge Klageportalen, hvis der foreligger særlige omstændigheder. Fremsend anmodningen til Holstebro Kommune, der sender anmodningen videre til klagenævnet, som træffer afgørelse om fritagelse.

Aktindsigt

Der er mulighed for at se det materiale, der er indgået i sagens behandling. Reglerne for hvilket materiale kommunen må udlevere, er fastlagt i Forvaltningsloven, Offentlighedsloven og Lov om aktindsigt i miljøoplysninger.

Søgsmål

Afgørelsen kan prøves ved domstolene. Dette forudsætter, at sagen er indbragt for domstolene senest 6 måneder efter, at afgørelsen er truffet.

Offentliggørelse

Afgørelsen sendes til:

- Vestergård v/Birte og Martin Daasbjerg, CVR: 25874048, P-nr: 1002715259

Orientering om meddelelse af miljøgodkendelse er sendt til:

- Niels Provstgård, Søhøjlandets Regnskabskontor, CVR: 27350755 , P-nr: 1010105893 (ansøgers rådgiver)
- Alle sagens parter indenfor 420 meter fra husdyrbrugets lugtcentrum (lugtkonsekvensradius).
- Alle sagens parter indenfor 450 meter fra kanten af husdyrbrugets arealer med ænder (1,5 x 300 meter ift. støj)
- Naboer der matrikulært grænser op til husdyrbruget.
- Personer der har anmodet om at se udkast til afgørelse.
- Danmarks Naturfredningsforening, CVR: 60804214, P-nr: 1002121278 - (Interesseorganisation)
- Styrelsen for patientsikkerhed - Tilsyn og Rådgivning Nord, CVR: 37105562, P-nr: 1020864415 - (Myndighed)
- Danmarks Fiskeriforening Producent Organisation, CVR: 45812510, P-nr:1001874009 - (Interesseorganisation)
- Danmarks Sportsfiskerforbund, CVR: 37099015, P-nr: 1001751945 - (Interesseorganisation)



- FERSKVANDSFISKERIFORENINGEN FOR DANMARK, CVR: 25145615, P-nr: 1004659823 - (Interesseorganisation)
- Nissum Fjord Fritidsfiskerforening V/ Erik Holk (Interesseorganisation)
- Dansk Ornitologisk Forening, CVR: 54752415, P-nr: 1001712827 - (Interesseorganisation)
- Dansk Ornitologisk Forening - Vestjylland, CVR: 29287112, P-nr: 1011976545 - (Interesseorganisation)
- Rådet for Grøn Omstilling, CVR: 15428376, P-nr: 1000921784 - (Interesseorganisation)
- De Kulturhistoriske Museer i Holstebro Kommune, CVR: 34744866, P-nr: 1018099531 - (Myndighed)

I perioden 16-02-2022 til 09-03-2022 har udkast til afgørelse været sendt i høring hos nedenstående:

- Niels Provstgård, Søhøjlandets Regnskabskontor, CVR: 27350755 , P-nr: 1010105893 (ansøgers rådgiver)
- Alle sagens parter indenfor 420 meter fra husdyrbrugets lugtcentrum (lugtkonsekvensradius).
- Alle sagens parter indenfor 450 meter fra kanten af husdyrbrugets arealer med ænder (1,5 x 300 meter ift. støj)
- Naboer der matrikulært grænser op til husdyrbruget.
- Personer der har anmodet om at se udkast til afgørelse.

I 3 ugers nabohøringen er der indkommet bemærkninger fra følgende:

- Skivevej 3, 7830 Vinderup
- Landtingvej 27, 7830 Vinderup
- Landtingvej 40, 7830 Vinderup
- Ålskovvej 23, 7830 Vinderup

Bemærkninger er behandlet i bilag 12.



Miljøteknisk beskrivelse og vurdering

Generelle forhold

Den miljøtekniske beskrivelse er fra den fremsendte ansøgning herunder fremsendte supplerende oplysninger. Den miljøtekniske vurdering er Holstebro Kommunes redegørelse for, og vurdering af, om forudsætningerne for at meddele miljøgodkendelsen er opfyldt. Dvs. at godkendelsen er ledsaget af sådanne vilkår, at risikoen for forurening eller ikke-uvæsentlige gener for omgivelserne begrænses.

Godkendelsesmyndigheden kan meddele miljøgodkendelse efter lovens § 11, hvis den finder det godtgjort, at husdyrbruget

- har truffet de nødvendige foranstaltninger til at forebygge og begrænse forurening ved anvendelse af den bedste tilgængelige teknik, og
- i øvrigt kan drives på stedet uden at påvirke omgivelserne på en måde, som er uforenelig med hensynet til omgivelserne.

Ved vurderingen af, om husdyrbruget har truffet de nødvendige foranstaltninger til at forebygge og begrænse forureningen, skal det sikres, at husdyrbruget indrettes og drives på en sådan måde,

- at beskyttelsen af jord, grundvand, overfladevand og natur med dens bestande af vilde planter og dyr og deres levesteder, herunder områder, der er beskyttet mod tilstandsændringer eller fredet, udpeget som internationalt naturbeskyttelsesområde eller udpeget som særlig sårbart over for næringsstofpåvirkning, finder sted,
- at der er truffet de nødvendige foranstaltninger til begrænsning af eventuelle gener for naboer (lugt-, støj-, støv-, flue- og lysgener, affaldsproduktion m.v.),
- at hensynet til de landskabelige værdier er varetaget,
- at energi- og råvareforbruget udnyttes mest effektivt,
- at mulighederne for at substituere særligt skadelige eller betænkelige stoffer med mindre skadelige eller betænkelige stoffer er udnyttet,
- at produktionsprocesserne er optimeret i det omfang, det er muligt,
- at affaldsfrembringelse undgås, og hvor dette ikke kan lade sig gøre, at mulighederne for genanvendelse og recirkulation er udnyttet,
- at til- og frakørsel til husdyrbruget vil kunne ske uden væsentlige miljømæssige gener for de omboende.

Nedenstående vil bedriftens aktiviteter blive vurderet iht. ovenstående i det omfang, det er relevant.

Ansøger og ejerforhold

Vestergård v/ Birte og Martin Daasbjerg ejer og driver husdyrbruget på Landtingvej 23, 7830 Vinderup under CVR-nr. 25874048. Husdyrbruget drives som et selvstændigt husdyrbrug uden nogen form for samdrift med andre ejendomme, herunder andre ejede ejendomme. Den drifts- og miljøansvarlige på husdyrbruget er Martin



Daasbjerg. Den drifts- og miljøansvarlige har pligt til at informere personer og virksomheder, der arbejder på husdyrbruget om godkendelsens vilkår for den del af driften, som de arbejder med.

Der stilles vilkår om, at hvis der sker ændringer af ejerforhold, eller hvem der er ansvarlig for husdyrbruget, skal dette meddeles til Holstebro Kommune inden for 14 dage.

Lokalisering og planmæssige forhold

Bedriften ligger cirka 1,6 km nordvest for Vinderup byzone og ca. 2,2 km syd for sommerhusområdet i Ejsingholm. Husdyrbruget beliggenhed fremgår af bilag 1.

Zonestatus: Husdyrbruget er placeret i landzone.
Lokalplan: Der er ikke udarbejdet lokalplan for landzoneområdet.
Kommuneplan: Husdyrbruget er beliggende i jordbrugsområde.

Skema 1. Lokalisering og planmæssige forhold.

| Afstand fra staldanlæg og lign. til nærmeste nabo, byzone m.v.: | Afstand |
|---|----------------|
| Nærmeste nabo (Landtingvej 36) – krav 50 meter | 200 m |
| Eksisterende eller, ifølge kommuneplanens rammedel, fremtidigt byzone- eller sommerhusområde (Vinderup) - krav 50 meter, vurdering indenfor 300 meter | 1,6 km |
| Område i landzone, der i lokalplan er udlagt til boligformål, blandet bolig og erhverv eller til offentlige formål med henblik på beboelse, institutioner, rekreative formål og lignende (Ejsingholm) - krav 50 meter, vurdering indenfor 300 meter | 2,2 km |
| En beboelsesbygning på en ejendom uden landbrugspligt, der ligger i en samlet bebyggelse i landzone, og som har en anden ejer end driftsherren, (Handbjerg) - vurdering indenfor 300 meter | 3,3 km |

| Afstand fra hele anlægget til nærmeste naturområder: | Afstand |
|---|----------------|
| Kategori 1-natur - ammoniakfølsomme naturtyper beliggende inden for internationale naturbeskyttelsesområder (krav 10 m) | 4,5 km |
| Kategori 2-natur ammoniakfølsomme naturtyper, jf. stk. 2, beliggende uden for internationale naturbeskyttelsesområder (krav 10 m) | 950 m |

Samlet vurdering

Det vurderes, at husdyrbruget opfylder afstandskravene Husdyrbrugloven, jf. §§ 6, 7 og 8 samt Husdyrgødningbekendtgørelsens §§ 4 og §5.

Landskabelige og kulturhistoriske områder

Vurdering i forhold til anlægget

Ejendommens eksisterende anlæg er beliggende uden for bygge- og beskyttelseslinjer i det åbne land ca. ca. 1,6 km nordvest for Vinderup. Fra ejendommen er der ca. 600 meter til kysten ved Venø Bugt.

Ejendommen ligger i landskabskarakterområdet kaldet Venø Bugt landbrugslandskab. Området er beskrevet i Holstebro Kommunes landskabskarakteranalyse som følger:



” Landskabets bærende karaktertræk er et fladt til småbakket terræn med intensivt dyrkede marker, der brydes af små kratbevoksninger, lavbundsarealer og læhegn.

Bebyggelsen ligger samlet i landsbyer af forskellige størrelser eller langs vejene, ofte let tilbagetrukket.

Gårdene i området er overvejende små til middelstore, men der ligger også nogle få store landbrug, især i den nordlige del af området.

En del af Vinderup ligger inden for områdegrænsen i den sydlige del af området og et middelstort sommerhusområde ligger ved Ejsingholm.

Landskabet indeholder en del tekniske anlæg i form af flere højspændingstracéer, vindmøllegrupper, et større erhvervsområde vest for Vinderup og flere erhvervsbebyggelser øst for Ejsing.

Karakterområdet har 4 delområder, hvor landskabets karakter er anderledes: Sønder Lem Vig, Landting Mark, Hverremose og Kysten langs Venø Bugt.”

Nærområdet er et lavtliggende og fladt landbrugsområde. De eksisterende bygninger på ejendommen er godt afskærmet af beplantning. Ejendommens jordtilliggende er udpeget til lavbundsarealer. Lavbundsarealer, som er potentielt egnede til at genetablere som vådområder, skal ifølge kommuneplanen friholdes for bebyggelse m.v., der kan vanskeliggøre eller hindre en genetablering.

På ejendommen findes ligeledes det fredede Landting Voldsted. Voldstedet er fredet som fortidsminde, og der gælder en 100 meter beskyttelseszone rundt om voldstedet. Inden for denne zone må der ikke foretages ændringer i tilstanden. Dvs. at det ikke må opføres byggeri, etableres veje, opsættes skure, foderstationer eller lignende. Der må heller ikke opsættes hegn uden forudgående dispensation. Der skal også værnes om selve voldstedet og det må ikke slides, så der går hul på græsdækket, fx ved græsning. Holstebro Kommune er myndighed på fortidsmindebeskyttelseslinjen på de 100 meter, mens Slots- og Kulturstyrelsen er myndighed på selve fortidsmindet.

Fortidsminder er beskyttet jvf. § 29 e og f i Museumsloven, og der må ikke på fortidsminder og inden for en afstand af 2 m fra dem foretages jordbehandling, gødes eller plantes. Der må heller ikke anvendes metaldetektor. Desuden er der en 100 m beskyttelseslinje omkring alle fortidsminder jf. § 18 i Naturbeskyttelsesloven. Inden for de 100 m er der forbud mod forandring af arealet.

Samlet vurdering

Det vurderes samlet set, at det ansøgte ikke vil få væsentlig indvirkning på landskabet, da der, ifølge ansøgningen, ikke foretages væsentlige ændringer udvendigt på bygningsmassen. Den eksisterende beplantning bør af hensyn til det flade åbne kystlandskab samt nærheden til voldstedet bibeholdes.



Ønskes der hegn, foderstationer, vandingstrug og badefaciliteter opsat indenfor den 100 m beskyttelseszone, skal der søges om og opnås dispensation til disse.

Ophør af husdyrbruget

Ved ophør af husdyrbruget skal stalde rengøres, gyllebeholdere tømmes og indholdet bortskaffes miljømæssigt forsvarligt. Eventuelle oplag af olier, sprøjtemidler, kemikalier etc. skal bortskaffes til godkendt modtager.

Der stilles vilkår om, at det ved eventuelt ophør af produktionen skal sikres, at der ikke sker forurening af natur eller miljø.

Husdyrbrugets anlæg

Det ansøgte husdyrhold

Husdyrbruget drives økologisk med nedenstående produktionsstørrelse (Skema 2) i de staldsystemer, der er angivet i Skema 3:

Skema 2. Produktionsstørrelse.

| Dyreart og dyretype | Tilladt produktion | | Ansøgt produktion | | |
|---------------------|--------------------|------|-------------------|------------|---------------|
| | Antal | DE | Antal | Stipladser | DE |
| Ænder (56 dage) | 0 | 0,00 | 145.000 | 23.750 | 176,83 |
| Ænder (98 dage) | 0 | 0,00 | 5.000 | 850 | 6,10 |
| Gæs (91 dage) | 0 | 0,00 | 1.000 | 1.000 | 3,76 |
| I alt | | | | | 186,69 |

Produktionsniveau

Der stilles vilkår om, at der maksimalt må produceres det ansøgte dyrehold som beskrevet i Skema 2 indenfor hvert planår (1. august-31. juli).

Udnyttelse af produktionsniveau

Efter husdyrbrugsloven er der 6 år udnyttelsesfrist for godkendelsen.

Hvis godkendelsen ikke har været udnyttet, helt eller delvist, i 3 på hinanden følgende år, så bortfalder den del af godkendelsen, der ikke har været udnyttet de seneste 3 år, med mindre andet fremgår af godkendelsen. Det er ikke hensigten, at fravigelser, der skyldes naturlige produktionsudsving, betragtes som kontinuitetsbrud.

Stalde

Udvidelsen af dyreholdet fremgår af Skema 3, hvor antallet af dyr i nudrift og ansøgt drift samt staldsystem og BAT-niveau fremgår. Situationsplan over husdyrbrugets stalde og gødningsopbevaringsanlæg fremgår af Bilag 2.

**Skema 3. Husdyrholdets sammensætning i relation til dyretyper, antal, stipladser og staldsystem og BAT-niveau.**

| Staldnavn | Dyreart/type | Nudrift | | Ansøgt drift | | | Staldsystem og BAT-niveau |
|-----------|-----------------|---------|------|--------------|------------|-------|---|
| | | Antal | DE | Antal | Stipladser | DE | |
| Andehus 1 | Ænder (56 dage) | 0 | 0,00 | 33.400 | 4.550 | 40,73 | Dybstrøelse – udegående indenfor udbringningsarealet $\frac{3}{4}$ af tiden |
| | Ænder (98 dage) | 0 | 0,00 | 5.000 | 850 | 6,10 | |
| | Gæs (91 dage) | 0 | 0,00 | 1.000 | 1.000 | 3,73 | |
| Andehus 2 | Ænder (56 dage) | 0 | 0,00 | 38.400 | 6.400 | 46,83 | Dybstrøelse – udegående indenfor udbringningsarealet $\frac{3}{4}$ af tiden |
| Andehus 3 | Ænder (56 dage) | 0 | 0,00 | 36.600 | 6.400 | 44,63 | Dybstrøelse – udegående indenfor udbringningsarealet $\frac{3}{4}$ af tiden |
| Andehus 4 | Ænder (56 dage) | 0 | 0,00 | 36.600 | 6.400 | 44,63 | Dybstrøelse – udegående indenfor udbringningsarealet $\frac{3}{4}$ af tiden |

Startstaldene er indrettet med fast gulv og dybstrøelse, mens færdigfodning sker på friland. I startstaldene tildeles der halm som strøelse og hø som grovfoder. Der fodres med tørfoder. I udearealet er der afgræsning og fodring med tørfoder fra lukkede flytbare automater fordelt på arealet. Desuden er der vandingsstationer i forbindelse med foderautomaterne.

Valg af BAT-teknologi i staldanlæg

Renere teknologi og bedste tilgængelige teknik (BAT) er ifølge Miljøstyrelsens vejledning om tilladelse og godkendelse m.v. af husdyrbrug at betragte som en generel ikke-stedbunden branchenorm. Dette betyder, at særlige følsomme eller for den sags skyld robuste omgivelser ikke har indflydelse på niveauet ved fastlæggelse af BAT. Særligt med begrebet "tilgængelig teknik" menes, at teknikken under afvejning af økonomiske udgifter og fordele skal være mulig at anvende i landbrugssektoren som helhed. Der ligger her i termen 'tilgængelig' indbygget en afvejning mellem mål og midler, men vel og mærke afvejning på sektorniveau og ikke på bedriftsniveau.

Samlet vurderes det, at gødningshåndtering i eksisterende stalde m.v. er tilfredsstillende, såfremt denne til enhver tid følger bestemmelserne i lovgivningen.

Det vurderes, at husdyrbrugets staldindretning overholder reglerne i henhold til lov om miljøgodkendelse af husdyrbrug m.v., miljøbeskyttelsesloven og heraf afledte bestemmelser. På den baggrund vil der ikke blive stillet skærpende vilkår for staldgulve.

BAT emissionsgrænseværdier for ammoniak

Da der ikke findes et normtal for grænseværdien for ammoniaktab for ænder, så beregnes den vejledende sum ud fra ammoniak normtal (det generelle ammoniakkrav). Da husdyrgodkendelse.dk kun har valgmuligheden 52 dages konventionelle ænder, regner den automatisk en BAT værdi for disse. Dette giver dog for lav en BAT værdi i denne sag, da der er tale om 56 dages økologiske ænder. I husdyrgodkendelse.dk er



dette rettet ved at Holstebro Kommunens BAT krav er sat lig med det reelle ammoniaktab fra produktionen.

Den ansøgte totale udledning er 1.832 kg N og overholder således det beregnede BAT emissionsniveau. Det vurderes på baggrund af ovenstående, at husdyrbrugets ammoniakudledning fra stald og lager overholder kravet om anvendelse af BAT.

BAT fosfor

Økologisk fjerkræproduktion er fritaget fra BAT-kravet til fosfor, da der er forbud mod tilsætning af bl.a. fytase til foderet i økologiske besætninger.

Ventilation

Staldene er forsynet med mekanisk undertryksventilation, som er frekvensstyret. Der er delvis naturlig ventilation i perioden, hvor ænderne frit kan bevæge sig ud og ind i stalden. For at undgå overventilation er der styring af anlægget, som kan regulere ift. temperatur, luftfugtighed og vækstforløb. Ventilationsdata logges i styringscomputer.

| Stald nr. | Kapacitet m ³ /time | Antal afkast | Ventilationstype |
|----------------------------|--------------------------------|---------------------------|--|
| 1 Økologisk andeproduktion | 3.200 | Afkast i tag, vægventiler | Naturlig ventilation + undertryksventilation, frekvensstyret |
| 2 Økologisk andeproduktion | 3.200 | Afkast i tag, vægventiler | Naturlig ventilation + undertryksventilation, frekvensstyret |
| 3 Økologisk andeproduktion | 3.200 | Afkast i tag, vægventiler | Naturlig ventilation + undertryksventilation, frekvensstyret |
| 4 Økologisk andeproduktion | 3.200 | Afkast i tag, vægventiler | Naturlig ventilation + undertryksventilation, frekvensstyret |

Rengøring af staldanlæg

Efter hvert hold ænder rengøres staldene, hvorefter de desinficeres, og der følger en tomgangsperiode. Der kan være dyr i de øvrige afdelinger på ejendommen i tomgangsperioden. Det vurderes ud fra tidligere produktions- og veterinære forhold, hvorvidt der kræves en grundigere rengøring af hele stalden og anderledes desinfektionsstrategi.

Rengøringen omfatter udendørsarealer ved porte og døre, samt afkast på ventilationen. Forrum og færdigfodersiloer til den enkelte stald rengøres også ved holdskifte.

Udendørs siloer rengøres én gang årligt. I den forbindelse skræbes overfladejorden af omkring siloerne i en afstand på ca. 10-15 m fra siloerne. Den fjernede jord med gødningsrester udspreddes på græsklædte arealer. Fodersiloer, vandingstrug og badefa-



ciliteter skal flyttes mindst 1 gang årligt, alternativt skal overjorden omkring fodersiloerne udskiftes i den afstand fra fodersiloerne, hvor græsdækket er forsvundet, og den fjernede overjord udbringes som husdyrgødning. Der skal tilføres en tilsvarende mængde jord/flis, som der fjernes, så der ikke sker terrænændring. Der stilles vilkår til sikring af dette.

Idet erfaring viser, at en god staldhygiejne i form af rene og tørre stalde ofte har en gunstig indflydelse på staldlugtmissionen, stilles der vilkår om, at der opretholdes en god staldhygiejne.

Foder og folde

I startstaldene tildeles halm som strøelse og hør som grovfoder. Der fodres med tørfoder. I udearealet er der afgræsning og fodring med tørfoder fra lukkede flytbare automater fordelt på arealet. Vanding sker i forbindelse med foderautomater.

Der anvendes fasefodring tilpasset ændernes udvikling. Der benyttes en startblanding og en opdrætsblanding. Dette anses for BAT for økologiske ænder.

Foderopbevaring

Der anvendes færdigblandet foder. Foderet bliver leveret ca. 1 gang om ugen. Ved staldene benyttes faste siloer til tørfoder. Siloerne er så vidt muligt placeret inden-dørs. På udearealerne anvendes fodersiloer med lukket opbevaring. Fodersiloerne på friland er fordelt langs de faste køreveje, og er sikret mod foderspild.

Folde

Ansøger oplyser, at produktionen af økologiske ænder kræver meget store mængder af græs og kløver, og de græsklædte folde sikrer en høj dyrevelfærd, samt den helt rigtige smag i kødet. Dette er kun muligt med et forsvarligt græsdække. Derfor drives arealerne med stilstandsperioder mellem holdene på 4 til 6 uger, samt at hver and tildeles 20 m² i de udendørs folde. Samme billede tegner sig i løbegårdene ved start-husene: masser af græs. Der er desuden altid friskt vand i vandautomaterne og der er altid fin vandkvalitet i badefaciliteterne.

Vurdering

Det er Holstebro Kommunes vurdering, at udearealerne til ænder og gæs skal drives så, at forurening af grundvand og overfladevand ikke finder sted. Altså skal det sikres, at koncentrationen af dyr er så lav, at næringsstofferne fra husdyrgødningen set over en årrække kan udnyttes på arealet. Desuden skal det sikres, at der ikke sker forurening fra punktkilder i de områder, hvor dyrene opholder sig mest.

Holstebro Kommune kan bl.a. ved en godkendelse efter husdyrbrugslovens §11 fastsætte vilkår, der er mere vidtgående end reglerne i husdyrgødningsbekendtgørelsen.

Holstebro Kommune er opmærksom på, at ænderne ikke ligesom hønsefugle skraber i jorden. Ænder og gæs vil altså ikke i samme grad skrabe vegetationen væk. Det vurderes dog, at næringsstofbelastningen vil være stor omkring foderstationerne.



Den øgede aktivitet og gødningsafsætning omkring foder, vand og badefaciliteter gør, at græslandet her slides væk. Derfor stilles der vilkår til, at

- Fodersiloer, vandingstrug og badefaciliteter skal placeres mindst 25 m fra §3 natur, vandløb og grøfter.
- På §3 arealer og voldstedet må dyretrykket ikke være så højt, at græslandet brydes.
- Fodersiloer, vandingstrug og badefaciliteter skal flyttes mindst 1 gang årligt, alternativt skal overjorden omkring fodersiloerne udskiftes i den afstand fra fodersiloerne, hvor græsdekke er forsvundet, og den fjernede overjord udbringes som husdyrgødning. Der skal tilføres en tilsvarende mængde jord/flis, som der fjernes, så der ikke sker terrænændring.

Holstebro Kommune har vurderet, at en økologisk andeproduktion på nedenstående punkter er sammenlignelig med en økologisk slagtekyllingeproduktion.

For at sikre, at produktionen af økologiske ænder og gæs kan praktiseres med en acceptabel miljøpåvirkning, skal produktionen, hvor det er relevant, følge byggebladet for "[indretning og flytning af mobile huse til økologiske slagtekyllinger](#)."

Ved vurderingen af behov for vilkår, som skærper de generelle regler i husdyrgødningsbekendtgørelsen, økologireglerne mv, er der desuden kigget nærmere på Natur- og Miljøklagenævnsafgørelse NMK-131-00178 i sag om godkendelse til et husdyrbrug med bl.a. 500 ænder. Andeholdet foregår dog i den godkendelse i rundbuehaller uden fast bund. I denne afgørelse stadfæstes nævnet vilkår for andeholdet der. På Landtingvej afsættes alt husdyrgødning på arealerne og ikke i mobile hytter, hvorfor vilkårene vurderes mindst ligeså relevante.

Ovenstående betyder, at der også stilles vilkår til, at:

- Efter endt produktion skal der på udearealerne om foråret etableres et græsdekke eller anden afgrøde til udnyttelse af de afsatte næringsstoffer. Dette vilkår er opfyldt, hvis plantedækket på arealet er intakt efter endt produktionsperiode.
- Der skal foreligge en skitse (årsplan) for flytning af fodersiloer, vandingstrug og badefaciliteter, som kan forevises på forlangende.
- Foderstationer skal placeres med størst mulig afstand til nabobeboelser, §3 område, vandløb grøfter (minimum 25 meter) og voldsted (minimum 100 m).

Byggebladet om indretning og flytning af mobile huse til økologiske slagtekyllinger tager udgangspunkt i, at når slagtekyllinger har mulighed for at gå ud, vil ca. 10 % af gødningen blive afsat udenfor huset. For ænderne, som går ude hele tiden er det 100%, hvorfor der også for denne produktion af ænder og gæs stilles vilkår til, at arealerne skal være fri for fjerkræ hvert andet år.



Desuden skal produktionen opfylde Landbrugsstyrelsens krav, for at opnå den økologiske status. Der henvises her til "[Vejledning om økologisk jordbrugsproduktion](#)".

Økologisk fjerkræ er behandlet i kapitel 18. Der er her bl.a. krav til, at

- Der skal være en tomgangsperiode i folden på mindst 60 dage om året i vækstsæsonen eller 120 dage hvert andet år i vækstsæsonen, hvor vegetationen kan gro frem igen. Vækstsæsonen regnes fra 1. marts til 1. november.
- Kravet om tomgangsperiode og beplantningskravene i afsnit 18.4.2 gælder ikke, hvis det samlede udeareal er mindst 1½ gange så stort som minimumsudearealet per dyr, og arealet har skov- eller plantagelignende karakter. Minimumsudearealet pr. and er 4,5 m² og pr. gås 15 m².

Ansøger oplyser, at der på Landtingvej 23 er der omkring 68 ha til rådighed, men at foldene indrettes efter markernes naturlige forløb. Udearealerne er udlagt med græs eller kløvergræs, der er tomgang efter de økologiske regler. Desuden oplyser ansøger, at foldene bliver drevet med en tomgangstid på 4-6 uger mellem hvert hold, og at hver and tildeles 20 m² foldareal. Da dette er taget med i vurderingen af miljøpåvirkningen af andeholdet, stilles der fastholdelsesvilkår til dette.

Sidst er der set lidt på Byggeblad 95-03-02 om udendørs hold af svin, hvor der er en retningslinje om, at arealer til udendørs sohold skal være af en sådan beskaffenhed, at der ikke er fare for, at den afsatte gødning og urin strømmer til søer eller vandløb fx ved tøbrud eller regnskyl (frossen jord). Et lignende vilkår er fundet relevant for holdet af ænder og gæs på denne ejendom.

Olie og brændstof

Olietanke

På ejendommen findes i gårdspladsen en 2.500 l plasticolietank fra 2015 til fyringsolie. I ansøgningen er det oplyst, at der indkøbes nye oliebrændere.

I henhold til miljøbeskyttelsesloven må stoffer, der kan forurene grundvand, jord og undergrund, vandløb, søer eller havet ikke opbevares på en sådan måde, at det medfører fare for forurening af disse. Det er Holstebro Kommunes vurdering, at olie skal opbevares i egnede mærkede beholdere på oplagsplads med uigennemtrængelig belægning, uden mulighed for afløb. Oplagspladsen skal være under tag og indrettes således, at spild kan opsamles f.eks. ved spildbakke eller betongulv med opkant.

Holstebro Kommune vurderer, at forholdet er tilstrækkeligt reguleret i gældende lovgivning, hvorfor der ikke stilles skærpende vilkår.

Affald

Affald bortskaffes så vidt muligt til genbrug. Brændbart affald, fx plast og tomme fodersække af papir samles i 500 liters container. Glas og elektronisk udstyr afleveres på genbrugsstation. Oplysninger om de enkelte fraktioner fremgår af Skema 4.

**Skema 4. Affald fra husdyrbruget håndteres iht. nedenstående.**

| Type | Opbevaring | Bortskaffelse |
|--------------------------------------|-------------------------------|---|
| *Spildolie | Ingen | Afleveres på genbrugsplads |
| *Medicinrester, kanyler og emballage | Medicinrester forekommer ikke | Afleveres på apoteket |
| *Akkumulatorer, batterier | Ingen | Afleveres på genbrugsplads |
| Jern / skrot | Ingen | Afhentes af skrothandler eller afleveres på genbrugsplads |
| Papir / pap | 500 l container | Afleveres på genbrugsplads |
| Glas | Ingen | Afleveres på genbrugsplads |
| Plast og PVC | 500 l container | Afleveres på genbrugsplads |

**Farligt affald: Dokumentation for bortskaffelse skal kunne fremvises ved tilsyn.*

Alle virksomheder, der producerer affald, er forpligtiget til at sortere deres affald og sikre, at genanvendeligt affald bliver bortskaffet til genanvendelse.

Affald fra produktionen skal opsamles, sorteres, bortskaffes og registreres iht. affaldsbekendtgørelsen og det til enhver tid gældende regulativ for erhvervsaffald i kommunen.

Al bortskaffelse af affald skal kunne dokumenteres. Denne dokumentation skal fremvises ved tilsyn og kan f.eks. bestå af fakturaer fra godkendt modtager, kvittering fra genbrugspladsen eller lignende. Liste over godkendte modtagere kan ses på Energi styrelsens hjemmeside (affaldsregister).

Holstebro Kommune vurderer, at affald ikke vil have væsentlig betydning for omgivelserne, hvis affald håndteres efter gældende regler.

Døde dyr

Døde dyr opbevares i lukkede containere indtil afhentning af DAKA. Døde dyr hentes efter behov – ca. en gang hver anden uge. Containere til døde dyr placeres ved den lille gyllebeholder indtil afhentning. Der vil være ca. 2.500-4.500 døde ællinger om året (maks. 3 %).

Generelt

I henhold til gældende regler skal selvdøde og aflivede dyr straks fjernes fra besætningen og opbevares på en skyggefuld afhentningsplads i tilknytning til den pågældende besætning. Afhentningsstedet skal ligge i en passende afstand fra produktionsbygninger og offentlig vej. Afhentningsstedet skal ligge ved fast tilkørselsvej og være tilgængelig for opsamlingsmateriellet. Dyrene skal placeres på et underlag, så de er hævet i en passende afstand fra jorden. Hvor det er nødvendigt, skal afhentningspladsen sikres mod ådselædende dyr. I tilfælde hvor dyrene er overdækket,



skal dette ske med en fast overdækning. Alternativt kan dyrene opbevares på frost eller køl.

Selvdøde og aflivede dyr skal inden for 24 timer tilmeldes afhentning til godkendt destruktionsanstalt. Afhentning af dyr opbevaret i container kan afvente, indtil denne er fuld. Dog skal tilmelding til afhentning ske senest 5 dage efter, at påfyldning af containeren er påbegyndt. Alternativt kan afhentning udsættes indtil containeren er fuld – dog maks. 3 uger efter påbegyndt påfyldning, såfremt dyrene opbevares på køl.

Holstebro Kommunes vurdering

Holstebro Kommune vurderer, at håndteringen af døde dyr opfylder gældende lovkrav, og derved er der ikke særlige forhold, som taler for vilkår ud over gældende lovgivning. Der gøres opmærksom på, at Fødevarestyrelsen er myndighed på området, og denne kan påbyde, at opbevaringsstedet f.eks. flyttes længere væk fra offentlig vej.

Sprøjtemidler og kemikalier

Da ejendommen drives økologisk, er der ikke sprøjtemidler og kemikalier ikke på ejendommen. Der opbevares desuden ikke dieselolie på ejendommen. Stuehuset opvarmes med flisfyr. Varmekilden til starthusene er oliefyr, hertil den overjordisk olietank på 2.500 liter.

Oplag af kemikalier skal i henhold til gældende lovgivning opbevares utilgængeligt for børn, dyr og uvedkommende. Oplaget må ikke medføre risiko for forurening af jord og undergrund, og skal derfor være under tag og på spildbakke eller tæt bund med opkant, uden mulighed for afløb til kloak, jord, afløb, dræn, vandløb, borerger eller brønde.

Holstebro Kommune vurderer, at forholdet er tilstrækkeligt reguleret i gældende lovgivning, hvorfor der ikke stilles skærpende vilkår.

Opbevaring af vaskevand

Vand fra vask af starthusene opsamles i en eksisterende buffertank, hvor der er opbevaringskapacitet til ca. 8 mdr. Det gamle gylleanlæg i staldene er hævet op, så afløbene er placeret 5-10 cm under gulvhøjde. Gyllebeholderne benyttes ikke pt. i forbindelse med andeholdet ud over vask af stalde. Vaskevand fra fjerkræstalder betragtes som restvand, hvis kvælstofindholdet er under 0,3 kg N pr. ton

Gyllebeholderne har ikke været i brug i de seneste år, og der vil blive lavet en ny 10 års beholder kontrol inden, at de evt. igen tages i brug.

I nedenstående Skema 5 beskrives ejendommens gyllebeholdere:

Skema 5. Gylleopbevaringskapaciteten på husdyrbruget.

| Opbevaringsanlæg | Byggeår | 10 års beholderkontrol | Kapacitet [m ³] |
|------------------|---------|------------------------|-----------------------------|
| Gyllebeholder I | 1982 | 23-09-2004 | 400 |



| | | | |
|-------------------------------------|------|------------|--------------|
| Gyllebeholder II | 1992 | 23-09-2004 | 1.950 |
| Samlet opbevaringskapacitet: | | | 2.350 |

Opbevaring af dybstrøelse og fast gødning

Husdyrgødningen (dybstrøelsen) vil blive afhentet til biogasanlæg eller til udspreddning hos anden aftager. Halmen fra starthusene udbringes det meste af året direkte i forbindelse med tømning af staldene. Der bliver produceret ca. 61,1 tons dybstrøelse/år. Al dybstrøelse fra staldene er komposteret og med en tørstofprocent på mere end 35 %.

Som hovedregel skal fast husdyrgødning (inkl. dybstrøelse) opbevares i en mødding med fast bund og afløb. Komposteret dybstrøelse må dog opbevares i marken såfremt tørstofprocenten er mindst 30 % for ethvert delparti. Dybstrøelse fra ænder, der har ligget i starthusene, er oftest så kompostlignende, at det kan opbevares i marken.

Forurening og gener fra husdyrbrugets anlæg

Ammoniak

I forbindelse med genbehandling af nærværende miljøgodkendelse har Holstebro Kommune haft kontakt til miljøstyrelsen om hvorvidt lugt og ammoniak skulle vurderes i det gamle ansøgningssystem. Det var Miljøstyrelsens tilbagemelding, at det skulle det.

Den samlede ammoniakfordampning fra anlægget forventes at være på 1.832 kg/år.

Skema 6. Ammoniakfordampning fra husdyrbrugets staldanlæg.

| Beskrivelse | N-emission |
|---|------------------------|
| Emission fra stalde omfattet af kravet om 30 % reduktion, men eksisterende uændret produktion (Staldafsnit for eksisterende produktion) | 0 kg N / år |
| Emission fra husdyrproduktion omfattet af det generelle ammoniakkrav (staldafsnit hvor udvidelse foregår) | 0 kg N / år |
| Emission fra stalde m.v., der ikke er omfattet af det generelle krav | 1.364 kg N / år |
| Ammoniaktab fra lagre af flydende gylle | 0 kg N / år |
| Ammoniaktab fra lagre af fast gødning | 468 kg N / år |
| Samlet emission efter udvidelse | 1.832 kg N / år |
| Meremission | 1.832 kg N / år |

Jf. WIKI vejledningen er ænder friholdt fra husdyrlovens generelle beskyttelsesniveau for ammoniak.

Ammoniakfølsomme naturtyper indenfor Natura 2000 (kategori 1 natur)

Det nærmest liggende Natura 2000-område i forhold til ejendommen er EF-habitat-område nr. 32, Sønder Lem Vig og Geddal Strandenge. Mindsteafstanden hertil er lidt over 4 kilometer i nordlig retning. Beregninger i det nærmeste punkt viser en kvælstofdeposition på 0,0 kg N/ha/år fra andeholdet.



Holstebro Kommune venter ingen negativ effekt af kvælstofemissionen fra ejendommen på de nærmest liggende Natura 2000-områder.

Større ammoniakfølsomme naturområder udenfor Natura 2000 (kategori 2 natur)

Sydvest for ejendommen i en afstand på lidt over 1 kilometer er der registreret et ca. 10 ha stort overdrevsområde, som dermed er det nærmest liggende naturareal, der er omfattet af reglerne for kategori 2 natur.

Der er ikke foretaget beregninger af kvælstofdepositionen her, men derimod i et naturpunkt lidt længere mod øst, der ligger lidt nærmere andeholdet. Beregningerne viser her en totaldeposition på 0,1 kg N/ha/år.

Reglerne for kategori 2 natur er dermed overholdt, og Holstebro Kommune venter ingen eller kun en helt ubetydelig negativ effekt på de nærmest liggende områder med kategori 2 natur.

Ammoniakfølsomme naturområder i øvrigt (kategori 3 natur)

Det nærmeste naturområde i forhold til ejendommen, som kan tænkes at være omfattet af reglerne for kategori 3 natur, er et mindre moseareal beliggende lidt over 500 meter sydøst for selve ejendommen. Beregninger viser her en kvælstofdeposition på 0,2 kg N/ha/år fra andeholdet, og mosen vurderes i øvrigt ikke at være specielt kvælstoffølsom.

For et område med mose, hede og overdrev ca. 800 meter mod syd er beregnet en kvælstofdeposition på 0,1 kg N/ha/år.

Potentiel ammoniakfølsom skov

Skov defineres som arealer, der er større end ½ ha og mere end 20 m brede, og som er bevokset med træer, der danner eller inden for et rimeligt tidsrum vil danne en sluttet skov af højstammede træer, jf. skovlovens definition af skov.

Skoven rundt om Landting kan betragtes som potentielt ammoniakfølsom skov, men er dog ikke registreret som Kategori 3-naturpotentielt ammoniakfølsom på arealinformation.dk. Der er dog lavet en naturbesigtigelse af skoven i efteråret 2017. I trælaget blev der registreret en del bøg, men også elm, ahorn, hestekastanie, eg, spidsløn, lind, ask, rød-el og hvidgran. Det var mest yngre træer, men enkelte gamle.

Undervegetationen var generelt ret sparsom med et tykt lag af døde blade. Nogle steder dominerede vedbend, guldnælde eller skvalderkål. Der blev også registreret bredbladet mangeløv, kristtorn, rynket rose, hvidtjørn sp., liguster, alm. hyld, pil sp, ædelgran, rubus sp., alm. hundegræs, stor nælde og stor konval.

Alt i alt er der tale om en blanding af ældre skov og park med indplantede arter.

En skov betegnes som ammoniakfølsom når:

- 1) Der har været skov på arealet i lang tid (i størrelsesorden mere end ca. 200 år), så der er tale om gammel "skovjordbund",



- 2) Skoven er groet frem af sig selv på et naturareal, f.eks. tidligere hede, mose eller overdrev, så jordbunden ikke har været dyrket mark inden for en periode svarende til perioden for gammel "skovjordbund" (dvs. i størrelsesordenen mere end ca. 200 år), eller
- 3) Der i skoven er forekomst af naturskovindikerende eller gammelskovsarter, som er medtaget på listen over arter, der er brugt ved prioritering af naturmæssigt særligt værdifulde skove omfattet af skovlovens §25.

De to sidste kriterier er ikke relevante, da der næppe er tale om selvgroet skov og næppe heller forekomst af naturskovsindikerende arter.

Det tredje kriterie handler om, hvorvidt der har været skov på arealet i størrelsesordenen mere end ca. 200 år. Det ses af historiske matrikelkort, at arealet tilsyneladende til engang efter 1856 har været eng/mark ligesom de omgivende arealer, mens der sidst i 1800 nok har været anlagt en park.

Ved besigtigelsen blev der ikke fundet plantevækst, som må formodes at lide skade ved den øgede N-belastning.

Samlet set vurderes det, at det pågældende areal ikke er kategori 3 natur. Reglerne for kategori 3 natur er således overholdt.

Generel vurdering

Holstebro Kommune accepterer, at to mindre arealer med beskyttet eng og mose kan benyttes til afgræsning af ænder. Der er tale om områder med artsfattig vegetation dels af kryb-hvene og knæbøjlet rævehale og dels i form af højstaudeeng med rørgræs, lodden dueurt mv.

Kommunen har konstateret, at adskillige års andeopdræt i området kun har medført synlige skader i områder tæt på områder med fodring, vanding og badefaciliteter. Der stilles derfor et afstandskrav om 25 meter fra disse anlæg til de beskyttede naturarealer, ligesom der stilles vilkår om maksimalt dyretryk på arealerne.

Bilag IV-arter

I habitatdirektivets bilag IV er opført en række arter, som skal sikres en streng beskyttelse i deres naturlige udbredelsesområde også udenfor de udpegede Natura 2000-områder. Det indebærer for dyrearternes vedkommende bl.a. at yngle- og rastområder ikke må beskadiges eller ødelægges og for planternes vedkommende, at arterne bl.a. ikke må lide skade.

Ud fra "Håndbog om dyrearter på habitatdirektivets bilag IV" samt Holstebro Kommunes øvrige kendskab til området og arterne, vurderes det, at følgende arter og grupper fra habitatdirektivets bilag IV (strengt beskyttede arter) kunne tænkes at forekomme i nærområdet til husdyrbruget.

- Småflagermus: Forekommer næsten overalt i Vestjylland, men vil ikke blive negativt påvirket af projektet.



- Birkemus: Arten er ikke registreret i området.
- Odder: Lever udbredt i Vestjylland, men er med sin levevis næppe truet af projektet.
- Markfirben: Holstebro Kommune har ikke kendskab til forekomster nær ejendommen.
- Stor vandsalamander, løgfrø, spidssnudet frø og strandtudse: Ingen af disse er registreret nær ejendommen.
- Grøn kølleguldsmed: Forekommer ikke nær ejendommen.
- Vandranke: Vokser nær Felsted Kog og i Husby Sø, men i stor afstand fra ejendommen.
- Gul stenbræk: Holstebro Kommune rummer mindst 3 paludella-væld, hvor arten kan tænkes at forekomme, men den er trods eftersøgninger ikke fundet her i nyere tid.

På og umiddelbart op til husdyrbruget er Holstebro Kommune ikke bekendt med arter omfattet af EF-habitatdirektivets bilag IV, som kan blive negativt påvirket af nærværende godkendelse.

Lugt

I forbindelse med genbehandling af nærværende miljøgodkendelse har Holstebro Kommune haft kontakt til miljøstyrelsen om hvorvidt lugt og ammoniak skulle vurderes i det gamle ansøgningssystem. Det var Miljøstyrelsens tilbagemelding, at det skulle det.

Der udledes lugt fra stalde, gyllebeholdere m.v. De primære kilder til lugt fra dyrehold er staldventilationsluft samt håndtering og opbevaring af husdyrgødning. Mange forhold kan influere på lugtemissionen fra stalde. Ud over arten, antallet og størrelsen af dyreholdet er det fx staldindretning, ventilationssystem, strøelse, gødningshåndtering, fodring, drikkevandssystem samt hygiejne i stalden.

Reglerne i husdyrgødningsbekendtgørelsen har bl.a. til formål at begrænse lugtgener. Normalt vil der ikke forekomme væsentlige lugtgener fra aktiviteter vedrørende gødningshåndtering og -opbevaring, når reglerne i denne bekendtgørelse efterleves.

Lugt fra ventilation af stalde udgør et særligt problem, som der ikke fuldt ud tages højde for ved bekendtgørelsens fastsættelse af minimumskrav til afstande mellem stald og naboejendomme.

Lugtemissionen fra husdyrbruget skal vurderes ud fra to modeller der omtales FMK-modellen og Ny Lugtvejledning. Det er i Skema 7 angivet, hvilken af de to modeller der giver den længste geneafstand.

**Skema 7. Beregning af geneafstande efter FMK vejledningen og 'Ny Lugtvejledning'.**

| Bebyggelse | Kumu- lation | Model | Ukorrigeret | Ukorrigeret | Korrigeret | Korrigeret | Vægtet gennemsnits- afstand | Bort- screenet | Genekriterie overholdt |
|-----------------------|-----------------|-------|-------------------------|--------------------------|-------------------------|--------------------------|-----------------------------------|-------------------|---------------------------|
| | | | geneafstand (ansøgt) | geneafstand (nudrift) | geneafstand (ansøgt) | geneafstand (nudrift) | | | |
| + Landtingvej 46 | 0 | NY | 132,00 | 0,00* | 105,60 | 0,00* | 904,46 | Ja | Ja |
| + Landtingvej 40 | 0 | NY | 132,00 | 0,00* | 105,60 | 0,00* | 667,16 | Ja | Ja |
| + Voldgade 11 | 0 | NY | 267,22 | 0,00* | 240,50 | 0,00* | 1.788,65 | Ja | Ja |
| + Vinderupgård, Sahl | 0 | NY | 370,96 | 0,00* | 352,41 | 0,00* | 1.850,02 | Ja | Ja |

0,00* = Geneafstand kunne ikke beregnes da samlet antal dyr falder under spredningskurven. Bemærk for mink udregnes geneafstand kun med NY, hvorved FMK vil give 0,00 hvis der kun er mink i stalden.

Lugtkonsekvensradius

Da det gamle Husdyrgodkendelse ikke automatisk regner en lugtkonsekvensradius for ænder, blev i forbindelse med den oprindelige ansøgning indsendt et fiktivt lugt scenarie (fiktiv 101175) med samme kg kylling (slagtekyllinger 45 dage) på stald som for ænderne. Lugtgeneafstanden er identisk med lugtgenen for ænderne, og Holstebro Kommune antager derfor, at lugtkonsekvensradius vil være sammenlignelig. Lugtkonsekvensradius i det fiktive skema er 420 m, hvorfor naboer indenfor denne afstand er hørt i naboeringsperioden. Der er dog på baggrund af kapitlet om støj hørt naboer ud til 450 m fra kanten af husdyrbrugets arealer til ænder, hvorfor det i den konkrete sag ikke er lugt, der definerer, hvor langt væk Holstebro Kommune hører naboer.

Samlet vurdering for lugt

Beregningerne viser, at genekriterierne i forhold til byzone, samlet bebyggelse og enkeltbolig er overholdt efter beregningsmodellerne. Hvorvidt en lugtpåvirkning opleves som generende afhænger af modtagerens tolerancetærskel samt af lugtpåvirkningens intensitet og varighed. På baggrund heraf vurderes det, at husdyrbruget ikke vil give anledning til væsentlige gener hos de omkringboende.

Lugt fra opbevaringslagre er ikke medtaget i ovenstående beregninger. Der stilles ikke skærpede krav til gyllebeholdere eller udbringningspraksis, da der ikke forventes at være væsentlige lugtgener herfra i forhold til omkringboende.

Hvis tilsynsmyndigheden vurderer, at lugtgenerne er væsentligt større end forventet på baggrund af grundlaget for miljøvurderingen, kan kommunen jf. det stillede vilkår kræve udført lugtmålinger, og at der gennemføres projekter for at afhjælpe lugtgenerne.

Transport

Transporter forekommer hovedsageligt i forbindelse med levering af foder og andre forbrugsstoffer, afhentning af æg og husdyrgødning, levering og afhentning af dyr. Transporterne foregår af nedenstående oversigt.

Tung transport til og fra ejendommen kan ske fra tidlig morgen til sen aften alle ugens dage. Det tilstræbes dog, at det sker på hverdage i tidsrummet 7.00 til 18.00.



Sæsonbetonede transporter kan dog foregå hele døgnet.

Vejen omkring bygningerne er befæstet, transport af ænder til udearealer sker ad vejen ud fra porte mod sydøst.

Foder leveres ca. en gang hver uge. Der leveres både start og voksefoder samtidig. Produktionen foregår som en alt ind – alt ud produktion. Det betyder at alle ællinger sættes ind på én gang, dyrene leveres i lastbiler uden anhænger. Afhentning af slagteklare ænder i lastbil på 1-3 gange, afhentning foregår i lastbil med sættevogn. Det sker som udgangspunkt i hverdagene, men kan forekomme på helligdage. Daka afhenter døde dyr fra lukket container efter behov - ca. en gang hver anden uge. Der vil være en månedlig afhentning af husdyrgødning til aftagere. Udskiftning af hold vil bevirke transporter hver 1,5 måned. Det betyder, at der gennemsnitligt vil være cirka 8-9 årlige transporter af husdyrgødning.

Skema 8. Oversigt over antallet af årlige transporter.

| Type | Antal transporter | |
|-------------------------------------|-------------------|--------------|
| | Nudrift | Ansøgt drift |
| Indkøbte foderstoffer | 0 | 52 |
| Fyringsolie | 0 | 5 |
| Levende dyr | 0 | 30 |
| Afhentning af ænder /lev. emballage | 0 | 30 |
| Døde dyr | 0 | 10 |
| Husdyrgødning til aftager | 0 | 8 |
| Dagrenovation | 0 | 12 |
| Dyrlæge | 0 | 1 |
| Antal transporter i alt | 0 | 148 |

Færdsel på offentlig vej reguleres af politiet og henhører under færdselsloven og øvrige bestemmelser, der er fastsat af Justitsministeriet. Husdyrbrugets trafikale belastning af omgivelserne skal vurderes i forbindelse med ansøgning om miljøgodkendelse, inden afgørelse om godkendelse træffes. Efter dette tidspunkt kan selve trafikken ikke reguleres af miljømyndigheden. Ved vurdering af hensigtsmæssig lokalisering af husdyrbruget indgår til- og frakørselsforholdene for husdyrbruget. Hvis kørsel forbundet med husdyrbruget medfører væsentligt øgede trafikale- og miljømæssige gener i nærområdet (f.eks. mange transporter igennem landsbyområder m.v.), og hvis disse gener ikke kan afhjælpes ved valg af alternative til- og frakørselsforhold, kan det indgå i overvejelserne, hvorvidt kommunalbestyrelsen skal meddele afslag på godkendelse til etablering af udvidelse af et eksisterende husdyrbrug.

Vurdering af transporter

Idet transporterne normalt ligger i dagtimerne og ikke har karakter over, hvad der er normalt forekommende for lastvogne og traktorer, forventes det, at støjen ikke vil være væsentligt belastende for omgivelserne. Antallet af transporter vurderes ikke at ligge over, hvad man kan forvente for et husdyrbrug af denne type og størrelse.

Holstebro Kommune vurderer, at transportbelastningen ikke bliver væsentlig større en andre sammenlignelige husdyrbrug. Herudover skal det påpeges, at det ved regu-



lering af husdyrbrug er praksis, at betragte landzonen som landbrugets erhvervsområde, og beboere af boliger i landzonen må derfor acceptere visse ulemper, som kan være forbundet med at være nabo til et landbrug.

Ved hensynsfuld kørsel til og fra husdyrbruget kan støjen herfra minimeres. For at mindske gener skal transport primært foregå indenfor normal arbejdstid. Sæsonbetonet arbejde kan dog forekomme udenfor disse tidspunkter, men skal søges begrænset.

Rengøring af offentlig vej

Herudover skal det bemærkes, at der ved tilsvining af det offentligt tilgængelige vejareal i forbindelse med arbejdskørsel, skal opstilles skilte, der informerer andre trafikanter om forholdene. Det offentlige vejareal skal rengøres efter arbejdskørselens ophør, jvf. færdselslovens kapitel 14. Politiet er myndighed herfor, hvorfor forholdet ikke reguleres i denne miljøgodkendelse.

BAT i forbindelse med transport er bl.a.:

- at transport til og fra husdyrbruget foregår ved hensynsfuld kørsel,
- at transport primært foregår indenfor normal arbejdstid.

Det vurderes, at transport til og fra husdyrbruget med de stillede vilkår lever op til kravet om BAT, og at transporterne kan foregå uden væsentlige miljømæssige gener for de omkringboende.

Støj

Der vil forekomme støj i forbindelse med aflæsning og indblæsning af foder 1-2 gange pr uge i. Det varer ca. 30 minutter pr levering. Der kan yderligere forekomme støj fra ventilationen hele året. Ventilation af staldanlæg kan desuden være kilde til støj, hovedsageligt i sommerperioden hvor ventilationsbehovet er størst. Øvrige støjkilder er varmekanon til opvarmning af starthuse, diverse skræmmemidler, kørsel med landbrugsmaskiner, til- og frakørsel af foder og dyr. Leverance af foder og dyr foregår så vidt mulig tidsrummet 7.00-18.00 på hverdage.

Ventilationsanlæg

Ventilationen er frekvensstyret og tilkoblet en automatisk styringsenhed, der sikrer mod overventilation af staldene. Det ventilationssystem, som forventes at blive installeret, forventes ikke at give anledning til støj, som overstiger de gældende grænseværdier.

Varmekanon

Varmeforsyningen i startstalden sker ved brug af varmeblæsere. Der er indkøbt nye energirigtige brændere, som drives af diesellole. Støjen fra varmeblæserne, der står indendørs, vurderes ikke at ville være til gene undtagen i eget staldanlæg. Vejledning til varmekanon type SD 380 angiver en støjbelastning på 74 dB i en meters afstand ved konstant drift. Udenfor stalden vil støjen være reduceret til et niveau, som ikke er generende.



Varmekanonerne bruges kun i forbindelse med opstart af nyt hold, for at forvarme stald og inventar. Derefter holder den temperaturen oppe den første uges tid, hvor dyrene er små, stalden er lukket, og de har stort varmebehov.

Støj fra traktor i forbindelse med snitning af halm

Der er i høringsperioden indkommet bemærkninger fra naboer på Skivevej 3, 7830 Vinderup om traktor kører i forhøjet tomgang i forbindelse med snitning af halm, jf. bilag 12. Martin Daasbjerg oplyser snitning eller strøning i starthusene maksimalt vil være 1 til 2 timer om dagen, hvor der er dyr i starthusene.

Holstebro Kommune har stillet vilkår om overholdelse af Miljøstyrelsens vejledende støjgrænser. Det er Holstebro Kommunes vurdering, at husdyrbruget ved det oplyste kan overholde Miljøstyrelsens vejledende støjgrænser. Holstebro Kommune finder ikke anledning til at stille yderligere vilkår ift. støj fra traktor i forbindelse med snitning og strøning af halm.

Støjende skræmmemidler

I forbindelse med genbehandling af miljøgodkendelsen er det oplyst, at de støjende skræmmemidler, der fremover vil blive anvendt på husdyrbruget, er jagtgevær, signalpistol og lytte- og lydavgiverudstyr".

I det nedenstående har Holstebro Kommune taget udgangspunkt i at beregne støjni-veauet, da jagtgevær, signalpistol og lytte- og lydavgiverudstyr vil betragtes som impulsstøj, der vil være svært og omstændigt at måle.

Jagtgevær og signalpistol

Ansøger oplyser i forbindelse med genbehandling af miljøgodkendelsen, at jagtgevær vil blive anvendt maksimalt 1-2 gange dagligt og signalpistol maksimalt 1-2 gange dagligt.

Ved hjemvisning af miljøgodkendelsen fra Miljø- og Fødevareklagenævnet henviser klagenævnet bl.a. til vejledning nr. 7/1995 om "Beregning og måling af støj fra skydebaner". Af denne fremgår bl.a. at et haglgevær støjer mellem 105 dB og 125 dB, jf. vejledningens tabel 1.

Miljøstyrelsen har i 2017 udgivet Miljøprojekt nr. 1961 "Undersøgelse af støj fra haglvåben, Del 1". Af denne fremgår det af tabel 9, at støjmålinger foretaget i 2017 lå mellem 102,3 dB og 120,7 dB for haglvåben.

Holstebro Kommune har valgt at tage udgangspunkt i maksimalværdien for undersøgelsen foretaget i 2017, da det er nyeste viden. Holstebro Kommune vurderer derfor at beregningerne for støjgrænsen for jagtgevær skal tage udgangspunkt i, at et haglgevær støjer maks. 120,7 dB. Det vurderes, at en signalpistol vil støje det samme eller mindre.

Af vejledning nr. 1/1995 om Skydebaner fremgår det af figur 2 at støjgrænsen for dagskydning og aftenskydning før kl. 21.00 er 75 dB ved naboer, hvis der er tale om



en eksisterende skydebane og tilladelse til at skyde alle ugens dage. Af figur 3 fremgår det, at støjgrænsen ved for dagskydning og aftenskydning før kl. 22.00 er 65 dB ved naboer, hvis der er tale om en ny skydebane og tilladelse til at skyde alle ugens dage.

Holstebro Kommune vurderer, at skydebanevejledningens retningslinjer for hvor meget støj en skydebane må give anledning til, kan overføres til støj fra impulsgivende skræmmemidler på Landtingvej 23.

Ansøger har angivet, at jagtgevær og signalpistol hver anvendes 1-2 gange dagligt. Holstebro Kommune vurderer, at anvendelsen af disse er begrænset og derfor skal overholde 75 dB ved naboer, dvs. samme grænse som ved en eksisterende skydebane.

For at beregne hvor tæt på nabobeboelse der må skydes, har Holstebro Kommune anvendt beregningsprogram udarbejdet af det tidligere Grøntmij/Carl Bro, akkrediteret støjrådgiver for Svendborg Kommune. Den orienterende beregning udføres i overensstemmelse med den fælles nordiske beregningsmetode beskrevet i Miljøstyrelsens vejledning nr. 5/1993.

Ved anvendelse af 120,7 dB som kildestyrke er den beregnede støjniveau for haglgevær 60 dB i en afstand på 300 m. Hertil har Holstebro Kommune vurderet, at der skal tillægges 5 dB for impulsstøj (jf. Orientering nr. 15 fra Miljøstyrelsens referencelaboratorium for støjmålinger) samt en usikkerhed på 10 dB, da der er tale om en orienterende beregning. Dvs. at der i en afstand på 300 m til nabo vil støjniveauet maksimalt være 75 dB ved anvendelse af jagtgevær og/eller signalpistol.

Ansøger angiver at signalpistol og haglgevær hver anvendes 1-2 gange daglig. Holstebro Kommune stiller vilkår om, at der sammenlagt må afgives 5 skud dagligt med haglgevær og signalpistol mellem kl. 07.00-22.00 i hverdage og kl. 09.00-22.00 lørdag og søndag.

Holstebro Kommune stiller endvidere vilkår om, at der ikke må anvendes jagtgevær og signalpistol tættere end 300 m på nabobeboelse. Områder, hvor jagtgevær og signalpistol ikke må anvendes, fremgår af bilag 10.

Lytte og lydavgiverudstyr (BirdAlert.dk og lignende)

Ansøgers redegørelse:

"Der er tale om semi intelligent udstyr som reagerer på tilstedeværelse af vilde fugle. Udstyret består af en lyttepost som er i stand til at opfange fugleskrig. Herefter sender systemet signal til forskellige enheder som skal skræmme vilde fugle væk. Der kan afspilles lyde fra rovfugle mm fra højtalere tilsluttet til enheden. Støj og lyde herfra er afhængig af højtalernes størrelse og den forstærkes som anvendes.



Fakta: Drifteffekten angiver hvor mange Watt højttaleren skal tilføres, for at den giver et lydtryk på 96 dB i 1 meters afstand.

Hvor højt kan højttaleren spille?

Drifteffekt, virkningsgrad eller følsomhed. Disse tre begreber dækker over højttalerens evne til at omsætte forstærkerens elektriske signal til lyd.

En høj drifteffekt betyder, at en given højttaler vil kræve en kraftigere forstærker, for at være i stand til at spille lige så højt som en højttaler med lav drifteffekt.

Forskelle i drifteffekten forklarer hvorfor nogle højttalere spiller højere end andre, når de tilsluttes den samme forstærker (når volumenknappen står i samme position).

Det betyder at:

- *Du kan regne dig frem til højttalerens maksimale lydtryk, hvis du også kender belastbarheden.*

Omregning fra drifteffekt til lydtryk (dB)

Når den effekt der tilføres en højttaler fordobles, vil lydtrykket fordobles. Dette svarer til 3 dB.

Derfor kan du regne ud hvor højt en højttaler kan spille, hvis du også kender dens belastbarhed.

Eksempel: En højttaler har en drifteffekt på 5 Watt og kan tåle 160 Watt belastning.

5 Watt giver 96 dB lydtryk. Effekten fordobles og lydtrykket fordobles osv.

- *10 Watt giver 99 dB lydtryk.*
- *20 Watt giver 102 dB lydtryk.*
- *40 Watt giver 105 dB lydtryk.*
- *80 Watt giver 108 dB lydtryk.*
- *160 Watt giver 111 dB lydtryk.*

Dette gælder i 1 meters afstand fra højttaleren.

Der anvendes ikke nogen udendørs højttalere med en driftseffekt på mere end 160 Watt. Derfor er påvirkningen fra højttalerne ikke så kraftig lyd fra jagtgevær. Det er også tale om impuls eller kort sekvens. Lydene som efterlignes er fugleskrig eller rov-fugle lyde af sekunders varighed.

Holstebro Kommunes vurdering:

Holstebro Kommune vurderer, at retningslinjer i vejledning nr. 1/1995 om Skydebaner for hvor meget støj en skydebane må give anledning til, kan overføres til støj fra impulsgivende skræmmemidler på Landtingvej 23, herunder lytte- og lydavgiverudstyr.



Hvor ofte lytte- og lydavgiver udstyret afgiver lyd afhænger af, hvorvidt det konstaterer vilde fugle i området. Dette kan være flere gange om dagen og variere meget fra dag til dag og årstid til årstid.

Hvis der skulle etableres en ny skydebane, hvor der måtte skydes alle dage, ville støjniveauet der skulle overholdes ved nabobeboelse være 65 dB jf. vejledning nr. 1/1995 om Skydebaner figur 3. Miljøstyrelsen har her sat en tålegrænse, hvor der i princippet må skydes uafbrudt fra kl. 07.00 til kl. 22.00 i hverdage og fra kl. 09.00 til kl. 22.00 lørdag og søndage. På den baggrund vurderer Holstebro Kommune, at tålegrænsen for naboer ved brug af lytte- og lydavgiverudstyr også skal fastsættes til 65 dB, selvom disse ikke vil afgive lyd så ofte som skud fra en skydebane.

For at beregne hvor tæt på nabobeboelse, der må anvendes lytte- og lydavgiverudstyr har Holstebro Kommune anvendt beregningsprogram udarbejdet af det tidligere Grøntmij/Carl Bro, akkrediteret støjrådgiver for Svendborg Kommune.

Ved anvendelse af 111 dB som kildestyrke for højtalere fra lytte- og lydavgiver vil den beregnede støjniveau være 50 dB i en afstand på 300 m.

Hertil har Holstebro Kommune vurderet, at der skal tillægges 5 dB for impulsstøj (jf. Orientering nr. 15 fra Miljøstyrelsens referencelaboratorium for støjmålinger) samt en usikkerhed på 10 dB, da der er tale om en orienterende beregning. Dvs. at der i en afstand på 300 m til nabo vil støjniveauet maksimalt være 65 dB ved anvendelse af lytte- og lydavgiverudstyr.

På baggrund af ovenstående stiller Holstebro Kommune vilkår om at driftseffekten på højtalere anvendt i forbindelse med lytte- og lydavgiver udstyr maksimalt må være 160 Watt.

Holstebro Kommune stiller vilkår om at lytte- og lydavgiverudstyr kun må anvendes i hverdage mellem kl. 07.00 og 22.00 og lørdage og søndage mellem kl. 09.00 og 22.00.

Holstebro Kommune stiller herudover vilkår om, at der ikke må anvendes lytte- og lydavgiverudstyr indenfor 300 meter af nabobeboelse. Områder, hvor lytte- og lydavgiverudstyr ikke må anvendes, fremgår af bilag 10.

I høringsperioden indkom der hørings svar fra naboer på Skivevej 3, 7830 Vinderup, der stiller spørgsmål til antallet af højtalere. Ansøger oplyser i forbindelse hermed at der anvendes 1 højtalere pr. "mågealarm" dvs. 2 til 3 stk. Holstebro Kommune stiller på den baggrund vilkår om, at der sammenlagt maksimalt må anvendes 3 stk. højtalere i forbindelse med lytte- og lydavgiverudstyr.

Gaskanon

Det er i forbindelse med genbehandling af miljøgodkendelsen oplyst, at der ikke længere vil blive anvendt gaskanon på husdyrbruget.



Holstebro Kommune stiller vilkår om, at der ikke må anvendes gaskanon på husdyrbruget.

Fyrværkeri

Det er tidligere oplyst, at der har været anvendt fyrværkeri som skræmmemiddel på husdyrbruget. Holstebro Kommune har i forbindelse med genbehandling af miljøgodkendelsen hørt Nordvestjyllands Brandvæsen vedr. anvendelse af fyrværkeri som skræmmemiddel. Nordvestjyllands Brandvæsen udtaler i den forbindelse, at *"anvendelse af konsumfyrværkeri uden for perioden 27. december til og med 1. januar, samt professionelt fyrværkeri, kun må finde sted efter lejlighedsstilladelse fra beredskabet. For at opnå tilladelse kræver det, at ansøger er godkendt fyrværker."*

Holstebro Kommune vurderer på baggrund af ovenstående at fyrværkeri ikke lovligt kan anvendes som skræmmemiddel på husdyrbruget. Da der er tale om gældende lovgivning, stilles der ikke yderligere vilkår hertil.

Jagt

I forbindelse med miljøgodkendelsen er det oplyst, at der 3-4 gange årligt afholdes regulær jagt, hvor der afgives ca. 50 skud.

Holstebro Kommune vurderer, at afholdelse af jagt er omfattet af gældende regler herfor og ikke skal reguleres i nærværende miljøgodkendelse.

Bekæmpelse af rotter

Udover andre bekæmpelsesmidler skydes der rotter på husdyrbruget 1-2 gange årligt, hvor der afgives ca. 50 skud. Holstebro Kommune vurderer dette som værende af begrænset karakter og stiller ikke yderligere vilkår hertil.

Ventilation, varmekanon, foderlevering, interne transporter

Holstebro Kommune vurderer, at de øvrige støjkloder på husdyrbruget kan reguleres efter Miljøstyrelsens vejledende støjgrænser for virksomheder i det åbne land. For at imødekomme eventuelle støjgener for de omkringboende fastsættes der vilkår om, at de vejledende støjgrænser skal overholdes. Såfremt der skulle opstå gener for de omkringboende, eller såfremt Holstebro Kommune finder det nødvendigt, kan der kræves udført støjmålinger/beregninger efter nærmere definerede anvisninger, så det kan godtgøres, at støjgrænserne overholdes.

Indsigelse fra naboer

Naboer til Landtingvej 23 har inden genbehandling af miljøgodkendelsen fremsendt ønske om støjmåling ved deres ejendom. I forbindelse med høring af udkast til denne miljøgodkendelse, er der fremsendt samme ønske fra Skivevej 3, 7830 Vinderup, jf. bilag 12.

Det er vanskeligt at udføre støjmålinger af impulsstøj, da der vil opstå store udsving, hvorfor det er Holstebro Kommunes vurdering, at en beregning giver et mere præcis billede af støjpåvirkningen og et bedre grundlag for vurderingen. For at sikre, at der



vurderes på "worst case" scenarie har Holstebro Kommune vurderet, at der skulle gives et tillæg på 5 dB i impulsstøj, og en usikkerhed på 10 dB.

Samlet vurdering af støj

Holstebro Kommune har foretaget en grundig vurdering af støjpåvirkning af alle støjkilder.

Anvendelse af støjende skræmmemidler (jagtgevær og signalpistol, lytte- og lydafgi-verudstyr, forbud mod gaskanon) er reguleret jf. Miljøstyrelsens vejledning til skydebaner, og der er stillet vilkår til hvordan, hvornår og i hvilke områder de relevante skræmmemidler må anvendes.

De øvrige støjkilder på husdyrbruget reguleres jf. Miljøstyrelsens vejledende støjgrænser, og der stilles vilkår hertil.

Holstebro Kommune vurderer på baggrund af ovenstående, at støj fra husdyrbruget med de stillede vilkår ikke vil medføre væsentlige gener for de omkringboende.

Støv

Færdsel omkring bygninger kan give anledning til støv, ligesom der kommer støv ud i omgivelserne med ventilations luft. Afstand til naboerne er så stor, at der ikke vurderes at være problemer med støv i ansøgt drift. Der kan opstå støvgener i forbindelse med indblæsning af foder, hvilket dog vurderes at være af meget begrænset omfang udenfor ejendommen.

Der stilles på baggrund af ovenstående ikke vilkår vedrørende støvgener, og det vurderes, at kravet om BAT er opfyldt ved almindelig god landmandspraksis og den beskrevne håndtering af foder.

Lys

Der er installeret lysstyring, således at lyset i staldene ikke er tændt unødigt. Der er desuden installeret lavenergibelysning med mulighed for lysdæmpning, således effektforbruget reduceres yderligere. Staldene har lamper ved forrummets indgangsparti, samt større lysarmaturer ved porte som kun anvendes ved ind- og udsætning af dyr. Staldene er uden vinduer eller lysplader i taget, ventilations åbninger er ligeledes lystætte. Der forventes derfor ikke en væsentlig fjernvirkning af belysningen på ejendommen.

Lyset i foldene anvendes i dag kun ved indfangning. Ellers er det permanent slukket.

Laser

Lys kan anvendes til at skabe forvirring og skræmme vilde fugle. Der findes forskellige modeller som udsender lys i retning af generende fugle i naturen. De udsender lys af forskellige farve som forsvar mod uønsket trafik og ophold af fugle. Udstyret er kun i brug i dagtimerne hvor vilde fugle er aktive.



Det vurderes på denne baggrund, at lys ikke vil give anledning til væsentlige gener for omboende.

I henhold til BREF-notatet er det BAT for svinestalde at reducere energiforbruget gennem anvendelse af lavenergibelysning. Holstebro Kommune vurderer derfor, at husdyrbruget lever op til BAT.

Restvand og spildevand

Restvand samt husholdningsspildevand fra husdyrbruget håndteres som angivet i Skema 9:

Skema 9. Håndtering af restvand og spildevand.

| Restvandstype | Håndtering |
|-----------------------------|---|
| Tag- og overfladevand | Tagvand fra nye bygninger løber mellem bygningerne direkte til faskine i jorden etableret i hele bygningens længde. Herfra ledes overløbsvand via terræn til udledning til bæk nord for ejendommen. Overfladevand fra det befæstede areal, midt mellem bygninger, ledes også til bæk nord for ejendom. Mængden af overfladevand estimeres til at være 2.800 m ³ . |
| Restvand fra vask af stalde | Ved rengøring af stalde og forrum bruges der ca. 500 m ³ årligt. Anlægget vaskes normalt grundig med vand. Vaskevandet fra alle stalde ledes til eksisterende gyllebeholder. Beholderen tømmes efter behov af godkendt slamsuger virksomhed og udspredes som gødning på landbrugsarealer. |

Forhold omkring ejendommens husspildevand reguleres ikke i denne godkendelse. I forbindelse med revision af kommunens spildevandsplan kan ejendommen evt. blive pålagt at forbedre spildevandsforholdene på ejendommen.

Skadedyr

Der holdes generelt rent og rydeligt på og omkring ejendommen, og der bliver holdt øje med, om der skulle opstå problemer med skadedyr på ejendommen, for at kunne tage et eventuelt problem i opstarten. Den generelle bekæmpelse af skadedyr vil blive foretaget af godkendt firma. Bekæmpelsen foregår som led i egenkontrolordningen efter HACCP.

Rotter

Udendørs siloer rengøres én gang årligt. I den forbindelse skræbes overfladejorden af omkring siloerne i en afstand på ca. 10-15 m fra siloerne. Den fjernede jord med gødningsrester udspredes på græsklædte arealer. Dette tjener to formål, at forhindre forurening, samt at bekæmpe uønskede skadedyr. Ejendommen har følgende remedier til rottebekæmpelse: Gas: CO₂, jagtgevær, samt fodringskasser i forbindelse med staldanlæggene.

Holstebro Kommune vurderer, at forholdet er tilstrækkeligt reguleret i gældende lovgivning, da husdyrbruget i henhold til miljøbeskyttelseslovens bestemmelser er forpligtiget til at sikre, at bygninger bliver fornuftigt vedligeholdt og fremtræder i gennemført renholdt stand, så rotternes levemuligheder på ejendommen begrænses.



Dette betyder, at husdyrbruget skal sikre, at affald eller foder ikke er tilgængeligt for f.eks. rotter, undgå rod på husdyrbruget og kontrollere rottesikringen ved døre, vinduer, rørgennemføringer og ventilationsåbninger, riste, lyskasser, skakte etc., bevoksninger, evt. ru mure, tagkonstruktioner, facaden generelt, kloaksystemets tilstand samt anmelde rotter og rette sig efter påbud meddelt af kommunalbestyrelsen.

Fluer

Der opleves ingen fluegener fra driftsbygningerne. Komposteret dybstrøelse opbevares i overdækket markstak, hvorfra den regelmæssigt afhentes til aftager. Der forventes derfor ikke fluegener fra produktion eller opbevaringsanlæg.

Der skal på husdyrbruget foretages en effektiv fluebekæmpelse i overensstemmelse med retningslinjerne fra Statens Skadedyrslaboratorium. Såfremt husdyrbruget skulle give anledning til fluegener for omkringboende, stilles der vilkår om, at Holstebro Kommune kan forlange, at der føres en journal over fluebekæmpelsen.

Driftsforstyrrelser eller uheld

Ansøger vurderer, at der er minimal risiko for forurening fra eventuelle dybstrøelses markstakke, olie eller kemikalier til det omgivende miljø. Da der er tale om dybstrøelse fra produktionen, er der ingen fare for afstrømning eller uheld ved transport og håndtering af gødningen. Husdyrgødningen placeres hensigtsmæssig på arealer, før afhentning af biogasanlæg eller aftager.

Der findes ingen kemikalier på ejendommen, da den drives økologisk. Hvis der skulle ske udslip, vil myndigheder og miljøvagt straks blive alarmeret via 1-1-2. Skaden vil tillige omgående blive søgt begrænset med inddæmning med jord, halm eller lignende.

Der bliver stillet vilkår til, at arealer til udendørs andehold skal være af en sådan beskaffenhed, at der ikke er fare for, at den afsatte gødning strømmer til søer eller vandløb fx ved tøjbrud eller regnskyl (frossen jord). Desuden bliver der vilkår om, at eventuelle markstakke ikke må placeres på lavbundsarealer jf. bilag 8, og på arealer, hvor der har gået fjerkræ samme år. Begge vilkår for at undgå risiko for miljøforurening.

Beredskabsplan

Det er Holstebro Kommunes opfattelse, at en beredskabsplan er til stor hjælp for landmanden samt ansatte, såfremt der skulle ske et uheld, både med hensyn til små hændelser som f.eks. oliespild og store som f.eks. gylleudslip og brand.

Beredskabsplanen giver landmanden en mulighed for at gennemgå bedriften og foretage en risikovurdering af, hvorvidt der skal ændres på indretning og drift således, at risikoen for forurening i forbindelse med uheld minimeres.

BAT er bl.a.:

- at husdyrbruget har en beredskabsplan, der skal benyttes i tilfælde af uheld eller lignende på husdyrbruget,



- at alle, der arbejder på husdyrbruget, er bekendt med beredskabsplanens indhold og ved hvor den kan findes,
- at beredskabsplanen hænges op synligt flere steder på husdyrbruget,
- at beredskabsplanen løbende holdes ajour i forhold til husdyrbrugets drift.

Der stilles vilkår til sikring af ovenstående.

Renere teknologi og ressourcestyring

Miljø- og ressourcestyring bygger på et helhedsprincip om at stræbe mod renere teknologi i landbrugsproduktionen, herunder at udskifte miljøfarlige stoffer med mere miljøvenlige stoffer, at gøre arbejdsgange og processer mindre belastende for miljøet, samt at minimere forbruget af energi, næringsstoffer, vand, pesticider osv., således at tab til omgivelserne bliver minimeret under hensyntagen til produktionens lønsomhed.

Renere teknologi er samtidig det bærende element i husdyrloven og i miljøbeskyttelsesloven. Loven pålægger alle et ansvar, og som landmand kan man selv indføre renere teknologi og påvirke andre til at indføre renere teknologi, bl.a. ved at stille krav, når der købes ind.

På husdyrbruget er der iværksat følgende tiltag for renere teknologi, herunder besparelser på vand og el:

- | | |
|-------------------|---|
| Energi | <ul style="list-style-type: none">▪ Brug af lavenergibelysning med mulighed for lysdæmpning.▪ Belysningen i staldes styres via timerindstilling, som regulerer lyset i forhold til ællingernes og ændernes adfærd og alders-/udviklingstrin.▪ Ventilationssystemet rengøres og kontrolleres i forbindelse med holdskifte. Herved fjernes snavs mv. der kan yde modstand og forøge energiforbruget.▪ Ventilationen er trinvis styret med følere, som registrerer temperatur og luftfugtighed. |
| Vand | <ul style="list-style-type: none">▪ Drikkeniplerne er af en konstruktion, der undgår vandspild.▪ Der anvendes badevands kar, indrettet til ællingernes og ændernes behov og alder.▪ Der anvendes iblødsætning og efterfølgende højtryksrensning ved rengøring af stalde.▪ Der er daglig kontrol af vandforbruget for at opdage evt. lækage. |
| Management | <ul style="list-style-type: none">▪ Bedriften anvender et HACCP egenkontrolprogram specielt tilrettet andeproduktion. Datalogning af foderforbrug, vandforbrug, dødelighed, vægtudvikling og ventilation. Der benyttes en staldtavle og logbog til daglig kontrol med: foderforbrug, vandforbrug, dødelighed og vægt. Der noteres også uregelmæssigheder i forhold til driften; eksempelvis strømsvigt, fodersvigt m.m. Dato for rengøring ved holdskifte bliver også noteret. Anlæggets drift kontrolleres ugentlig, når produktionsdata bliver opgjort.▪ Forbrug af vand, energi, olie og foder registreres.▪ Personalet bliver oplært i pasning af fjerkræ. Ejer eller uddannet personale vil stå for det daglige tilsyn.▪ Der sker løbende vedligeholdelse af produktionsudstyr og bygninger efter behov.▪ Der føres journal over afsætning af uorganisk gødning og husdyrgødning på markerne i form af mark- og gødningsplaner, som endvidere bruges til planlægning af kommende sæsons spredning.▪ Der laves beredskabsplan, så forholdsregler i forbindelse med uheld med kemikalier, brand mv. er beskrevet. |
| Ammoniak | <ul style="list-style-type: none">▪ Fast gulv med dybstrøelse.▪ Der fodres med et råproteinindhold på 16,8%. |



Ressourceforbruget vurderes for at sikre, at husdyrbruget udvikler sig i takt med de stigende krav til ressourcebevidsthed og miljøforhold. Forbruget af ressourcer på husdyrbruget består primært af vand, el og olie, jf. Skema 10:

Skema 10. Husdyrbrugets ressourceforbrug.

| Type | Forventet forbrug |
|------------------------|-------------------|
| EL forbrug [kWh] | 30.000 |
| Vand [m ³] | 3.500 |
| Olie (fyrings) [liter] | 15.000 |
| Olie (diesel) [liter] | 500 |

For at sikre fokus på muligheder for energibesparelser stilles der vilkår om, at hele husdyrbruget seneste 1 år efter at miljøgodkendelsen er taget i anvendelse, skal være gennemgået af en energifaglig konsulent med det formål at sikre, at lønsomme ressourcebesparende teknologier løbende indføres på husdyrbruget.

Det er Holstebro Kommunes opfattelse, at en energigennemgang skal tage udgangspunkt i Dansk Landbrugsrådgivnings energisparekatalog, og som minimum skal indeholde en beskrivelse og vurdering af de aktuelle forhold samt mulighederne for indførelse af energibesparende teknologi vedr. belysning, køle- og fryseanlæg, varmeanlæg, ventilationsanlæg, maskiner og lign. samt de heraf afledte forhold, såsom varmegenindvindingspotentialer, pumpetyper etc. En energifaglig person kan f.eks. være en konsulent fra et el-selskab eller. lign.

For at forbedre den generelle miljømæssige drift er BAT bl.a.:

- at husdyrbruget gennemgås med henblik på besparelse på el-forbrug og andre energikilder, evt. sammen med husdyrbrugets energiselskab/konsulent,
- at der føres regnskab over forbrug af vand, energi, foder samt kunstgødning,
- at vandingssystemet vedligeholdes, således at vandspild undgås,
- at der anvendes energibesparende belysning,
- at opdage og reparere eventuelle lækager hurtigst muligt,
- at anlæg og maskiner til stadighed renholdes og vedligeholdes, således at de fungerer optimalt.

Det er Holstebro Kommunes vurdering, at husdyrbruget med de stillede vilkår lever op til BAT på management.

Grundvand

Husdyrbruget ligger uden for områder med særlige drikkevandsinteresser, nitratfølsomt indvindingsopland, indsatsområde mht. nitrat, indvindingsoplande til almene vandværker og hygiejnezone for vandværksboringer.

Ejendommen er i dag tilsluttet Vestforsyning. Derudover findes der et kildevæld/artesisk boring i gårdspladsen med tilsluttet pumpe, hvorfra der skal søges og opnås tilladelse førend, at den må benyttes til produktionen/dyrevanding. I den forbindelse skal der sikres en total adskillelse af rørføringerne med vand fra Vestforsyning og egen vandforsyning.



Holstebro Kommunes samlede vurdering af husdyrbruget

Holstebro Kommune vurderer, at husdyrbruget har truffet de nødvendige foranstaltninger til at forebygge og begrænse forureningen ved anvendelse af bedste tilgængelige teknik, og at husdyrbruget i øvrigt kan drives på stedet uden at påføre omgivelserne forurening, som er uforenelig med hensynet til omgivelsernes sårbarhed og kvalitet.

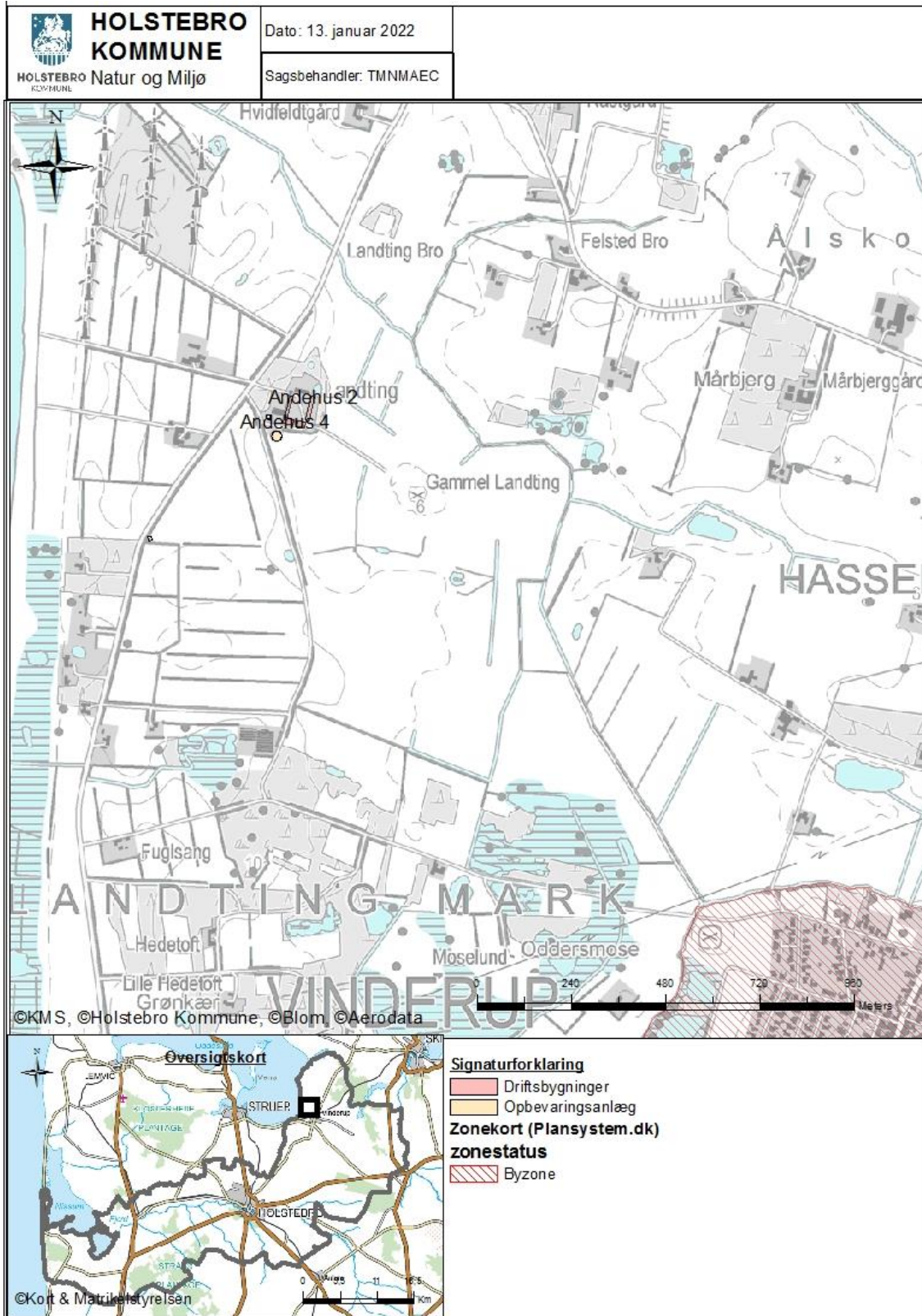
Husdyrbrugets forenelighed med naturområders sårbarhed og kvalitet er desuden vurderet og sammenfattende vurderes det, at områdernes integritet ikke ødelægges af husdyrbrugets drift.

På baggrund af ovenstående vurderer kommunen, at husdyrbruget kan drives uden væsentlige gener for omgivelserne og risiko for forurening, såfremt vilkårene i denne godkendelse overholdes.



Bilag

Bilag 1 – Husdyrbrugets beliggenhed





Bilag 2 – Situationsplan





Bilag 3 – Husdyrbrugets indretning



Nørreskov Bakke 28
8600 Silkeborg

Tlf. 8682 1666
Fax. 8798 1666

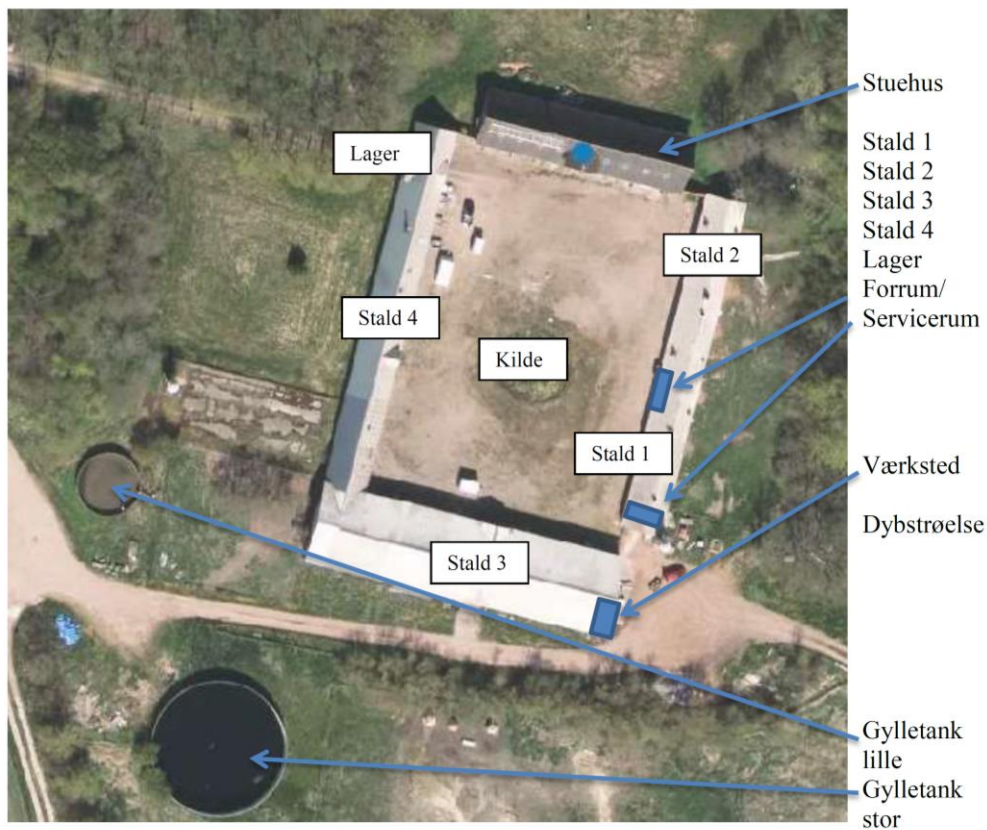
Regnskabskontoret@SHLRK.dk
www.SHLRK.dk

Landting Hovedgård
Landtingvej 23
7830 Vinderup

Silkeborg, d. 5. december 2017

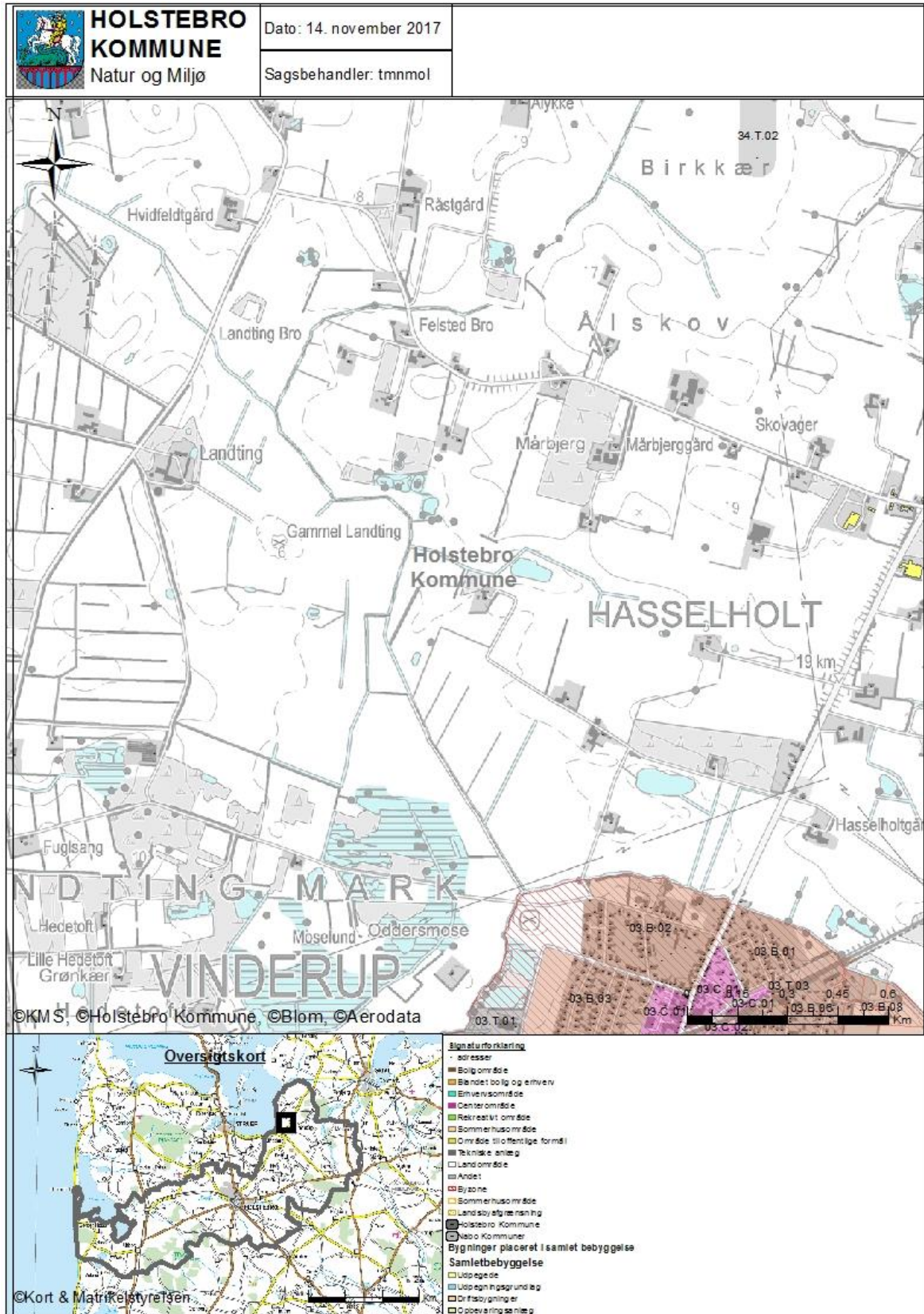
Skema 96175

Situationsplan





Bilag 4 – Omkringboende og planmæssige forhold





Bilag 6 – Husdyrbrugets afløbsforhold

SR Søhøjlandets
Regnskabskontor

Nørreskov Bakke 28
8600 Silkeborg

Tlf. 8682 1666
Fax. 8798 1666

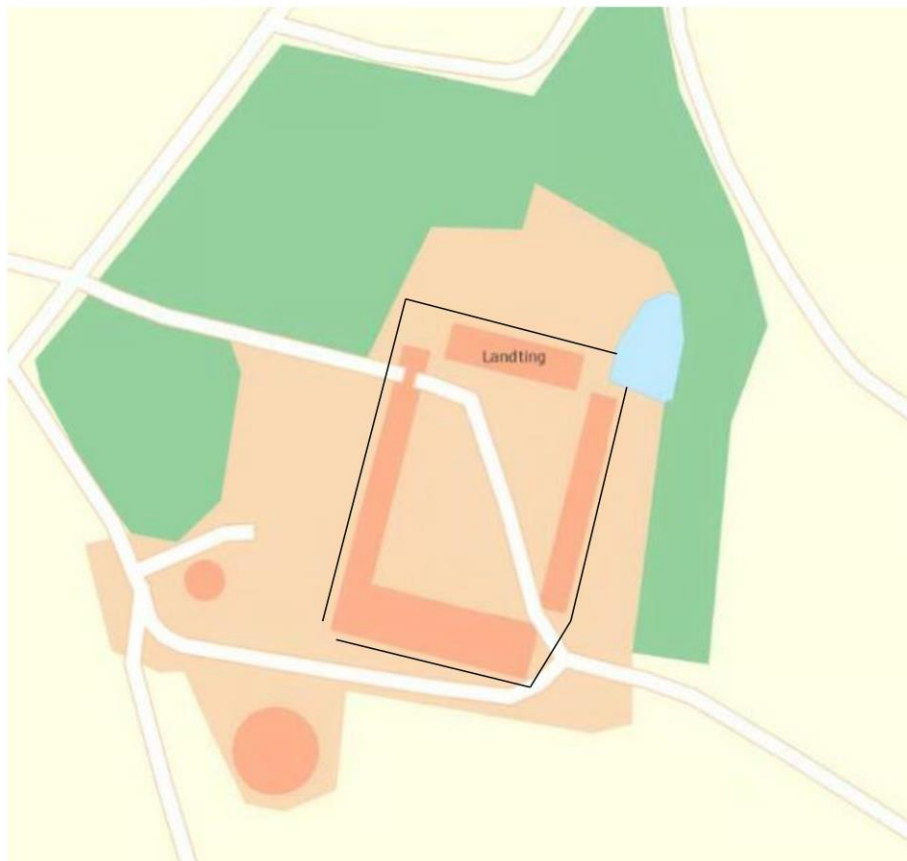
Regnskabskontoret@SHLRK.dk
www.SHLRK.dk

Landing Hovedgård
Landingvej 23
7830 Vinderup

Silkeborg, d. 14. juli 2017

Skema 96175

Afløbsplan



Der er afløb til sø ved stuehus, herfra nedsiver vandet diffust på mark og i undergrund.
Befæstede arealer omkring gyllebeholder afvandes også ud i mark.

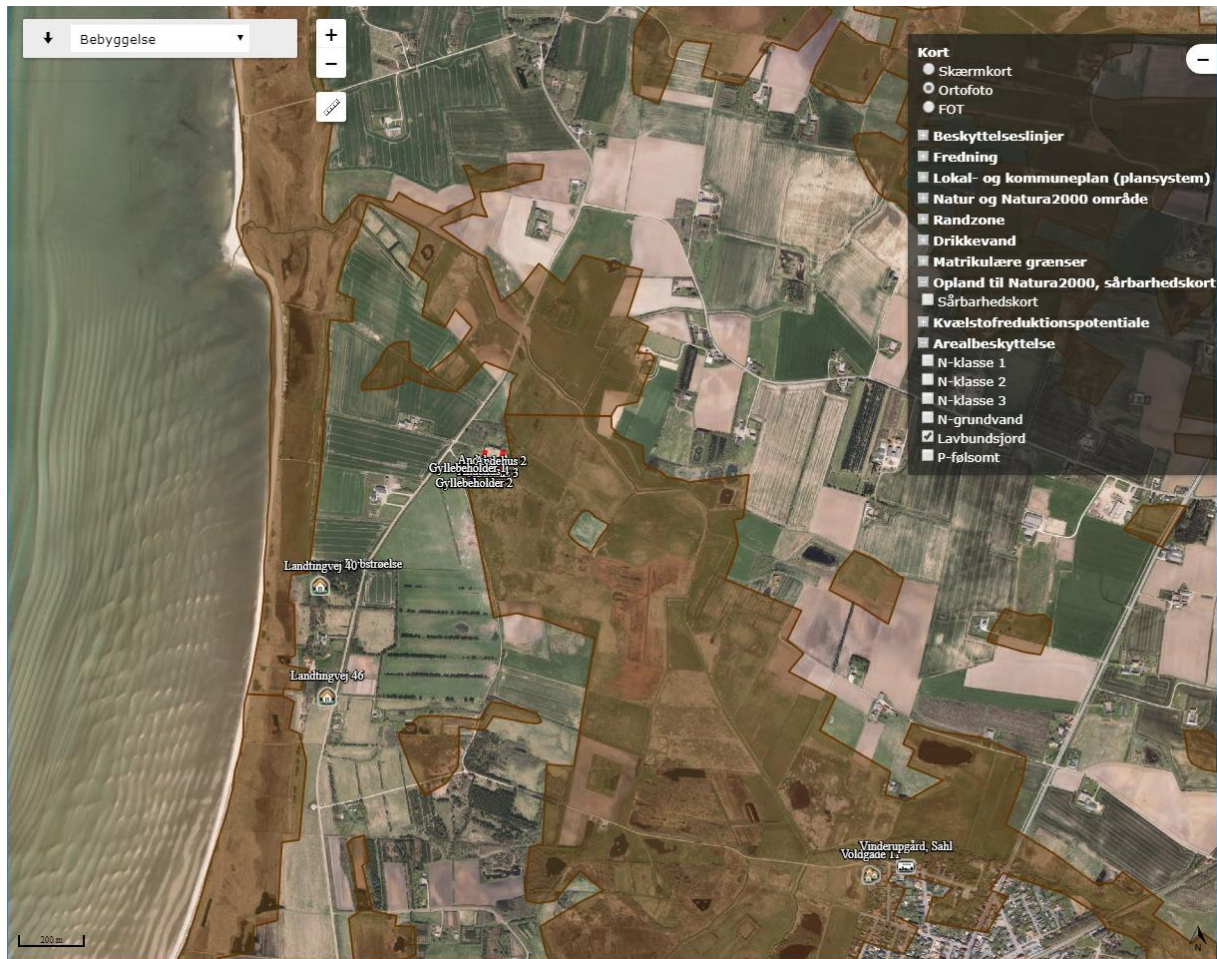


Bilag 7 – Naturområder omkring anlæg og N-dep fra anlæg



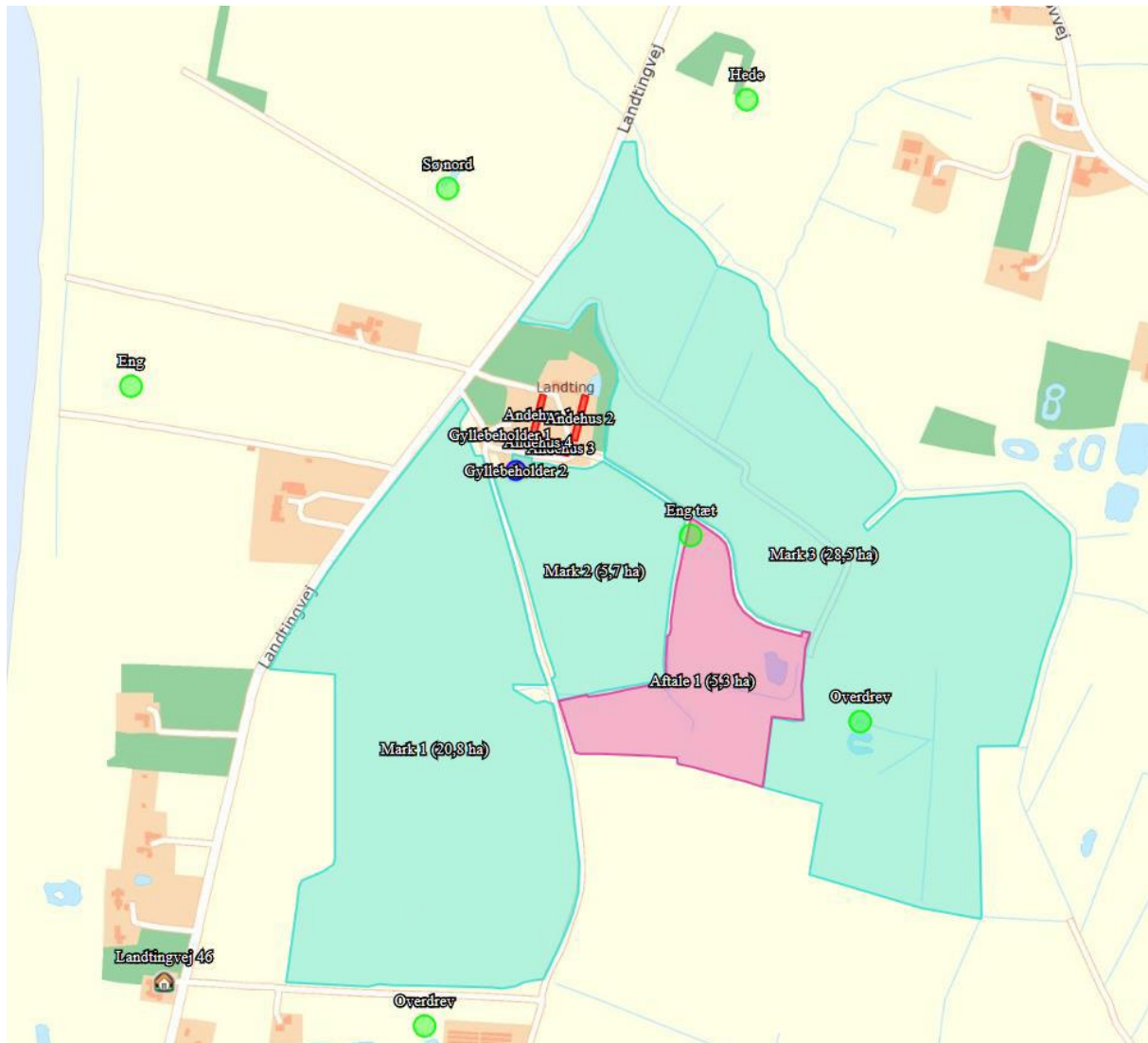


Bilag 8 – Lavbundsarealer omkring ejendommen





Bilag 9 – Ejendommens arealer





Bilag 10 – 300 m zoner friholdt for brug af skræmmemidler





Bilag 11 – Driftsjournal

Nedenstående driftsjournal skal føres løbende i henhold til godkendelsernes vilkår. Datoer, handlinger m.v. skal fremgå.

| PRODUKTIONSKONTROL PR. PLANÅR | | | | | |
|--------------------------------------|--------------------|-----------|------------|----|------|
| Egenkontrol 01/08-31/07 | | | | | |
| | Maksimalt antal DE | antal dyr | DE pr. dyr | DE | ± DE |
| | | | | | |
| | | | | | |
| | | | | | |
| | | | | | |
| | | | | | |

Skemaet kan erstattes af bilag som f.eks. E-kontrol, slagterifregninger m.m., såfremt disse indeholder de samme informationer som ovenstående.

Husk at gemme bilag til dokumentation af ovenstående

| INSPEKTION AF GYLLEBEHOLDERE | | | | | | | |
|-------------------------------------|-----------|-------------------|-----------------------|--------------------------|------------------------|---------------------------|---------------------|
| | Størrelse | Dato for tømnning | Er der synlige revner | Er der synlige utætheder | Er evt. kabler intakte | Reparatør tilkaldt (dato) | Dato for reparation |
| Gyllebeholder nr. 1 | | | | | | | |
| Gyllebeholder nr. 2 | | | | | | | |

Ovenstående årlige inspektion af gyllebeholdere kan i stedet fremgå af et bilag, som indeholder de angivne oplysninger.

| VENTILATIONSANLÆG | | |
|-------------------------------|--------------------------|------------------|
| Handling | Dato for vedligeholdelse | Dato for kontrol |
| Kontrol eller vedligeholdelse | | |
| ... | | |
| ... | | |

Husk at gemme kopi af kontrolrapporter.

| ENERGIGENNEMGANG AF HUSDYRBRUGET | | | |
|--|------|---------|--------|
| | Dato | Forslag | Tiltag |
| Gennemgang af husdyrbruget af en energifaglig person | | | |

Ovenstående skema kan erstattes af bilag, der viser datoer for gennemførte tiltag.

Skal gennemføres minimum hvert 5. år. Husk at gemme kontrolrapporter i minimum 5 år.



| EL, VAND, BRÆNDSTOF ETC. | År: | | | År: | | | År: | | | År: | | |
|-------------------------------------|-------|------|---------|-------|------|---------|-------|------|---------|-------|------|---------|
| | start | slut | forbrug | start | slut | forbrug | start | slut | forbrug | start | slut | forbrug |
| El [kWh] | | | | | | | | | | | | |
| Vand [m ³] | | | | | | | | | | | | |
| Brændstof | | | | | | | | | | | | |
| | | | | | | | | | | | | |
| | | | | | | | | | | | | |

Ovenstående skema kan erstattes af bilag, som indeholder tilsvarende information om det kvartalsvise forbrug.

| UHELD | | | | |
|--------------|-----------------|-----------------|-----------------------------------|--|
| Hændelse | fra dato | til dato | Alarmcentral alarmeret | Anmeldelse til Natur og Miljø |
| ... | | | | |
| | | | | |
| | | | | |



Bilag 12 – Bemærkninger

Uddrag af høringssvar fra Skivevej 3, 7830 Vinderup

Bemærkninger til udkast vedrørende andehold på Landting.

Allerførst skal vi gøre opmærksom på, at det var naboen overfor Landting, som kontaktede os og ikke Holstebro kommune.

5 skud? Hvad blev, der af, at der ikke må skydes alle dage? Da hr. Dåsbjerg skulle tælle til 40 gik det jo allerede galt, da han var kommet til 2. Hvordan bærer man sig så ad, med, at tælle til 5! Hvem skal vi kontakte og hvilke sanktioner bliver hr Dåsbjerg pålagt? Er det os, der skal løfte bevisbyrden?, for vi tror ærlig talt ikke, at manden ved, hvilket antal 5 er! På denne baggrund vil vi fastholde NUL. Hr Dåsbjerg har efter vores mening for længst "skudt" sig ind i et eller andet sted mellem år 10000 og år 20000!

Alt dette skyderi, har været fuldstændigt formåls- og meningsløst.

Sure ænder, fugleinfluenza, konkurs. Ingen kan vel påstå, at manden (i hvert fald ikke min advokat), har bidraget positivt til samfundet.

Ang. Højttalere; Er der noget, der forhindrer hr dåsbjerg i, at opsætte 5000 højttalere op med fuldt opskruede lydstyrke og dermed forvrængning? Igen må vi sige NUL. Og nu vil vi betinge os en støjmåling!

Hvis der er nogen fra kommunen, som er i tvivl om, hvad jeg mener, bedes de selv opsætte højttalere i deres egen have med lydstyrke a la Martin Dåsbjerg og dette fra 5 morgen til 22 aften, hver dag i hele sommerhalvåret kørende, som UAFBRUDT båndsløjfe. Med jeres udkast kan jeg få 5- 6 timers nattesøvn, i realiteten nok 2, da jeg bruger 4 timer til, at spekulere over, om det her virkelig er rigtigt.

.....

Hvor meget er vores ejendom faldet i værdi? Får vi efterbetalt vores ejendomsskatter i den periode, vores ejendom har været mere eller mindre usælgelig? Jeg kan huske for 25-30 år siden, da steg ejendomsskatterne pr automatik for vores ejendom pgr. "beliggenhed", uagtet ejendommen havde ligget her i over 100 år. Falder de så ikke pr automatik, ikke fordi jeg regner med, at få noget ud af det, men det kunne være interessant, at høre jeres svar.

Forholdene her ude, er sådan, at det næsten altid blæser en smule fra vestlig retning, lydene er med andre ord luftbåren. Vi kan ikke se, at støj på noget tidspunkt, har løst nogen problemer.

.....



Markfirben og flere salamanderarter har vi mange af, men de er nok gødet ihjel inde på landting.

Vi vil søge aktindsigt og så vil vi yderlige betinge os, at alle andre støjende og evt lysgenerende ikke afprøvede foranstaltninger forbydes inden igangsættelse.

Til sidst kan jeg ikke finde noget, som helst, om den traktor, som kører i forhøjet tomgang, til tider i timevis, for, at snitte halm til begge bedrifter.

.....

Lugtgener; disse kan være stærkt generende i varme sommermåneder. Der er en periode på 2- 3 uger, hvor ammoniakken river stærkt i halsen udendørs!

Høringssvar fra Landtingvej 27, 7830 Vinderup

Jeg har med interesse læst Holstebro kommunens udkast til §11 miljøgodkendelse af andebørgen Landting, Landtingvej 23, 7830 Vinderup.

Jeg har siden 01.11.1999 haft bopæl på adressen Landtingvej 27. I forbindelse med overtagelsen af ejendommen i 1999, blev min bolig adskilt fra den bagved liggende minkfarm, der indtil denne dato var en del af Landtingvej 27.

Beregningen af 300 m zonen, friholdt for skræmmemidler.

Jeg er af den opfattelse at min ejendom, beliggende Landtingvej 27, ligger tættere end 300 m. fra skellet op mod mark 1, Bilag 9 side 54, tilhørende Landtingvej 23.

Jeg vil derfor anmode om at der indtegnes en 300 m Zone med udgangspunkt fra min bolig. Jf. Bilag 10, side 55

Jeg er af den opfattelse at såfremt miljøgodkendelsen gives, overholdes denne afstand på de 300 m. velvidende at det kan betyde at hele matriklen ikke kan udnyttes.

Med hensyn til hyppigheden af skræmmeskud tæt på min ejendom, bedes dette begrænses til et minimum, af hensyn til beboer, vildt og andre dyr der færdes frit på min matrikel.

Beregning af geneafstande efter FMK vejledning og 'Ny Lugtvejledning'. Skema 7 side 32

Hvordan kan det være at der ikke er beregnet lugtkonsekvensradius for Landtingvej 27, da den ligger meget tæt på mark 1, bilag 9

Inden jeg evt. kan tilslutte mig udkastet til Miljøgodkendelsen, ønskes tilsendt en beregning af de forventede lugtgener.

Sluttelig tager jeg som en selvfølge at opbevaring af staldgødning til enhver tid overholdes efter gældende miljøregler, og ikke deponeres på marken uden tildækning, som jeg tidligere har været plaget af.



Hørings svar fra Landtingvej 40, 7830 Vinderup

Vi er meget imod at der skal holdes ænder igen på benævnte ejendom !! Det tiltrækker rotter- og den afskydning af skud, mod måger, er meget generende for vildtet, som vi har meget af i området- både fuglevildt-og dyr!! Og vi som naboer hører det alt for tydeligt!! Vi har jo klaget før... men der blev bare skudt videre!! Det er et sjældent naturområde vi bor i og vil gerne bevare det sådan!

Hørings svar fra Ålskovvej 23, 7830 Vinderup

Hej vi er ikke vilde med at få det som nabo. For vi synes det er træls og hører og lugte på det. Især den kanon der bliver skudt af tit og det generet os alle især hunde.

Ansøgers rådgivers kommentarer til indkomne bemærkninger

Skivevej 3

Brug af skræmmemidler er beskrevet både i hyppighed og varighed. De maksimale støjpåvirkninger er også beskrevet og vurderet i forhold til usikkerheder. Snitning af halm er nævnt og lugtgeneafstand vurderet bedst mulig ud fra sammenlignelig dyretype

Jeg har derfor ikke yderligere tilføjelser.

Jeg kan ikke kommenterer på følgende:

- Om Martin Daasbjerg kan tælle
- Status for fugleinfluenza
- Ansøgers økonomi
- Værditab for ejendomme i området
- Gødskning og harmoni regler

Landtingvej 40

Brug af skræmmemidler er beskrevet både i hyppighed og varighed. De maksimale støjpåvirkninger er også beskrevet og vurderet i forhold til usikkerheder.

Landtingvej 27

Ansøgningen overholde lugtgene afstanden til nærmeste naboer. Der er ikke beregnet lugt til nabo Landtingvej 27. Andre enkeltboliger ligger tættere, Landtingvej 40 og 46 er nærmeste naboer.

De fleste af de indkomne kommentarer, er afgivet i forhold til støj. Her har kommunen lavet en grundig sagsbehandling så jeg har ikke yderligere. Der er også flere områder som ikke indgår i afskæringskriterierne for godkendelse af husdyrbrug. Dem kan jeg ikke kommentere på.

Ansøgers svar til bemærkning om snitning af halm og antal højtalere

Snitning eller strøning i starthusene, vil maksimalt andrage 1 til 2 timer hver dag der er dyr i starthusene.



Antallet af højtalere, - 2 til 3 stk. – en højtaler pr. mågealarm.

Holstebro Kommunes vurdering ift. bemærkninger

Holstebro Kommunes vurdering ift. bemærkninger fra Skivevej 3

Antallet af skud

Det er i godkendelsen stillet vilkår om maksimalt 5 skud om dagen ikke tættere end 300 m fra nabobeboelse. Dette er vilkår som ansøger skal overholde. Hvis naboer ikke mener at vilkårene overholdes, kan der tages kontakt til Team Natur og Miljø, Holstebro Kommune, som vil vurdere på, hvorvidt vilkårene overholdes.

Højtalere

Jf. svar fra Martin Daasbjerg vedr. antallet af højtalere er der stillet vilkår om, at der maksimalt må opstilles 3 højtalere i alt. Holstebro Kommune vurderer som beskrevet i kapitlet om støj, at beregninger er mere sikre end støjmålinger ift. impulsstøj. Derfor er der ikke i forbindelse med udarbejdelse af denne miljøgodkendelse foretaget støjmålinger. Holstebro Kommune har endvidere taget højde for impulsstøj med ved at tillægge 5 dB til det beregnede støjniveau plus en usikkerhed på 10 dB. Holstebro Kommune vurderer på de stillede vilkår, at der er taget højde for eventuelle gener ift. støj fra lytte og lydavgiverudstyr.

Fald i ejendomsværdi

Holstebro Kommune udarbejder en miljøgodkendelse efter kriterier fastsat i lovgivningen. Holstebro Kommune vurderer, at der i miljøgodkendelsen er taget hensyn til naboer ift. de i lovgivningen fastsatte kriterier og ud fra de retningslinier, der blev fastsat, da den oprindelige § 11 miljøgodkendelse blev hjemvist i klagenævnssagsnr. 18/05099 og 18/05100. Der vurderes ikke yderligere på tab af værdi på nabo ejendomme.

Aktindsigt

Der er naturligvis mulighed for at søge om aktindsigt jf. Forvaltningslovens § 9, hvilket også er fremgået af høringsbrevet og fremgår af meddelelsesbrevet.

Traktor i forbindelse med snitning af halm

Martin Daasbjerg oplyser i forbindelse med bemærkningerne, at snitning eller strøning i starthusene, vil maksimalt andrage 1 til 2 timer hver dag, der er dyr i starthusene. Holstebro Kommune har efter indkomne bemærkning og svar fra Martin Daasbjerg vurderet på dette i kapitlet Støj, og ikke fundet anledning til at stille yderligere vilkår end vilkåret om overholdelse af Miljøstyrelsens vejledende støjgrænser.

Lugt

Lugt er beregnet ud fra kriterierne i lovgivningen. Holstebro Kommune har i miljøgodkendelsen stillet vilkår om, at såfremt der efter kommunens vurdering opstår væsentlige lugtgener fra stalde, gødningsoplæg m.v., der vurderes at være væsentligt større end, der kan forventes ifølge grundlaget for miljøvurderingen, kan kommunen kræve,



at der skal indgives og gennemføres projekt for afhjælpende foranstaltninger. Alle udgifter i forbindelse med et sådant projekt afholdes af husdyrbruget. På den baggrund vurderer Holstebro Kommune ikke at der skal stilles yderligere krav ift. lugt.

Holstebro Kommunes vurdering ift. bemærkninger fra Landtingvej 27

Beregningen af 300 m zonen, friholdt for skræmmemidler

Holstebro Kommune har rettet bilag 10 således, at der også er en 300 m zone omkring Landtingvej 27. Vilkår om 300 m til nabobeboelse gælder dog uanset om det ikke skulle fremgå af bilag 10.

Der skrives, at *"Jeg er af den opfattelse at såfremt miljøgodkendelsen gives, overholdes denne afstand på de 300 m. velvidende at det kan betyde at hele matriklen ikke kan udnyttes"*.

Det er kun den del af matriklen, der er indenfor de 300 m af nabobeboelse, hvor der ikke må anvendes støjende skræmmemidler. Det må der godt på den resterende del.

Holstebro Kommune vurderer at en hyppighed på maksimalt 5 skræmmeskud om dagen mere end 300 m fra nabobeboelse ikke vil være til væsentlig gene for omkringboende.

Beregning af geneafstande efter FMK vejledning og Ny Lugtvejledning. Skema 7 side 32.

Der er ikke foretaget lugtberegning til Landtingvej 27, da lugt regnes fra stalde og ikke marker. Der er mere end 800 m fra Landtingvej 27 til Landtingvej 23 og lugt er overholdt til ejendomme, der ligger tættere på staldene. Holstebro Kommune vurderer på den baggrund ikke, at der skal foretages yderligere lugtberegninger, hvorfor der ikke fremsendes yderligere beregninger af forventede lugtgener.

Holstebro Kommune har i miljøgodkendelsen stillet vilkår om, at såfremt der efter kommunens vurdering opstår væsentlige lugtgener fra stalde, gødningsoplæg m.v., der vurderes at være væsentligt større end, der kan forventes ifølge grundlaget for miljøvurderingen, kan kommunen kræve, at der skal indgives og gennemføres projekt for afhjælpende foranstaltninger. Alle udgifter i forbindelse med et sådant projekt afholdes af husdyrbruget. På den baggrund vurderer Holstebro Kommune ikke at der skal stilles yderligere krav ift. lugt.

Husdyrbruget er forpligtiget til at opbevare staldgødning efter gældende miljøregler.

Holstebro Kommune stiller ikke yderligere vilkår på baggrund af høringssvaret.

Holstebro Kommunes vurdering ift. bemærkninger fra Landtingvej 40

Ift. rotter har ejer jf. bekendtgørelse om forebyggelse og bekæmpelse af rotter § 4 pligt til at foretage sådanne foranstaltninger med hensyn til sikring af deres ejen-



domme og disses renholdelse, at rotternes levemuligheder på ejendommen begrænses mest muligt. Holstebro Kommune vurderer, at der ikke er behov for at stille yderligere vilkår ift. rotter.

Holstebro Kommune vurderer, at der i denne miljøgodkendelse er taget højde for gener fra skræmmeskud, ved at der er stillet vilkår om maksimalt 5 skud om dagen mere end 300 m fra nabobeboelse. Der er endvidere stille vilkår om, at der ikke må anvendes gaskanon på husdyrbruget.

Holstebro Kommune stiller ikke yderligere vilkår på baggrund af høringssvaret.

Holstebro Kommunes vurdering ift. bemærkninger fra Ålskovvej 23

Holstebro Kommune vurderer, at der i denne miljøgodkendelse er taget højde for gener fra skræmmeskud, ved at der er stillet vilkår om maksimalt 5 skud om dagen mere end 300 m fra nabobeboelse. Der er endvidere stillet vilkår om, at der ikke må anvendes gaskanon på husdyrbruget.

Holstebro Kommune har i miljøgodkendelsen stillet vilkår om, at såfremt der efter kommunens vurdering opstår væsentlige lugtgener fra stalde, gødningsoplæg m.v., der vurderes at være væsentligt større end, der kan forventes ifølge grundlaget for miljøvurderingen, kan kommunen kræve, at der skal indgives og gennemføres projekt for afhjælpende foranstaltninger. Alle udgifter i forbindelse med et sådant projekt afholdes af husdyrbruget. På den baggrund vurderer Holstebro Kommune ikke at der skal stilles yderligere krav ift. lugt.

Holstebro Kommune stiller ikke yderligere vilkår på baggrund af høringssvaret.