

P. OLESEN OG SØNNER A/S  
Industriområdet 25  
8732 Hovedgård

**Miljøgodkendelse til øgede affaldsoplæg samt modtagelse af beton forurenet med kulbrinter, P. Olesen & Sønner A/S, Nordre Kobbelvej 17A, 7000 Fredericia**

27-09-2022

Doknr.  
99913/22

Sagsnr.  
22/4102

Virksomhedens navn: P. Olesen & Sønner A/S  
Virksomhedens adresse: Nordre Kobbelvej 17a, 7000 Fredericia  
Matr. nr.: 7B, Fredericia Kobbeljorder  
CVR-nr.: 14345140  
P-nr.: 1014572003

Hovedaktivitet: K206: "Anlæg, der nyttiggør ikke-farligt affald, bortset fra anlæg under listepunkt 5.3 i bilag 1, autoophugning, skibsofhugning, biogasfremstilling, kompostering og forbrænding." (Bilag 2 i godkendelsesbekendtgørelsen)

Biaktivitet: 5.5: "Midlertidig opbevaring af farligt affald, der ikke er omfattet af listepunkt 5.4, i afventning af en af de i listepunkt 5.1, 5.2, 5.4 og 5.6 anførte aktiviteter, hvor den samlede kapacitet er større end 50 tons, bortset fra midlertidig opbevaring i afventning af indsamling på det anlæg, hvor affaldet produceres.." (Bilag 1 i godkendelsesbekendtgørelsen)

**Sammendrag**

P. Olesen & Sønner A/S har den 1. juni 2022 søgt om tilladelse til en forøgelse af oplag af trykimprægneret træ, rent træ og gips. Derudover ønsker P. Olesen & Sønner A/S, at oplagre en ny affaldsfraktion bestående af beton forurenet med kulbrinter.

Fredericia Kommune meddelte den 14. oktober 2016 miljøgodkendelse til drift af nedknusningsanlæg og sortering af bygningsaffald på Nordre Kobbelvej 17a. Miljøgodkendelsens vilkår 5 giver blandt andet mulighed for opbevaring af op til 200 tons trykimprægneret træ, 3800 tons rent træ samt 270 tons gips.

Med denne miljøgodkendelse tillades oplag af 300 tons trykimprægneret træ, 4800 tons rent træ og 500 tons gips samt oplag af 2000 tons beton

Gothersgade 20  
7000 Fredericia  
W: [www.fredericia.dk](http://www.fredericia.dk)

CVR:  
69116418

**Kontaktperson**  
Katrine Lykke Højgaard  
M: 41136003  
E: [katrine.hojgaard@fredericia.dk](mailto:katrine.hojgaard@fredericia.dk)



forurenede med kulbrinter. Der er tale om ikke-farligt affald og det er således kun aktiviteter efter listepunkt K206 denne godkendelse omhandler.

Beton forurenede med kulbrinter må ikke indeholde andre forurenende stoffer, f.eks. PCB, tungmetaller eller asbest i koncentrationer som klassificerer betonen som værende forurenede eller farligt affald. Betonen skal opbevares og nedknyttes udendørs i samme område, hvor der også opbevares asfalt. Oplag af asfalt og den forurenede beton holdes adskilt. Den kulbrinterforurenede beton opbevares på tæt belægning med kontrolleret afledning af overfladevand via olieudskilleranlæg til den offentlige spildevandsledning. Trykimprægneret træ og gips opbevares indendørs i samme haller som hidtil, ligesom rent træ opbevares udendørs i samme område som hidtil.

Den årlige affaldsmængde, der modtages på virksomheden, er tidligere opgjort til ca. 141.500 tons, hvoraf beton udgør ca. 50 % af affaldsmængderne. Med de forøgede oplag af gips, trykimprægneret træ, rent træ samt kulbrinterforurenede beton øges den samlede årlige affaldsmængde til ca. 153.000 tons. Den samlede oplagskapacitet øges fra ca. 118.000 tons til 121.000 tons.

Det er en forudsætning, at de øvrige vilkår i miljøgodkendelsen af 14. oktober 2016 overholdes. Disse vilkår regulerer blandt andet opbevaring af affald og kemikalie- og olieprodukter, støj samt håndtering af driftsforstyrrelser og uheld. Der er også vilkår om udarbejdelse af instruktioner til driftspersonalet og løbende registrering af affaldsmængden på virksomheden.

Spildevandsforholdene er reguleret i en spildevandstilladelse af 14. oktober 2016. De øgede affaldsoplæg og oplag af en ny affaldstype medfører ikke behov for ændringer i spildevandstilladelsen.

### **Afgørelse og vilkår**

Fredericia Kommune meddeler miljøgodkendelse til en forøgelse af oplaget af trykimprægneret træ, rent træ og gips, samt oplag af ny affaldstype bestående af oplag af beton forurenede med kulbrinter, til P. Olesen & Sønner A/S på Nordre Kobbelvej 17a 5, 7000 Fredericia.

Miljøgodkendelsen meddeles som et tillæg til virksomhedens miljøgodkendelse af 14. oktober 2016. Vilkår, der allerede er fastsat i miljøgodkendelse af 14. oktober 2016 gælder stadig, med mindre de er ophævet eller erstattet af nye vilkår i nærværende afgørelse. De nye vilkår meddeles i henhold til § 33 i miljøbeskyttelsesloven.

Fredericia Kommune vurderer, at oplagene kan øges og der kan opbevares beton forurenede med kulbrinter uden væsentlige gener eller risiko for omgivelserne, når efterfølgende vilkår overholdes.

### **Vilkår**

Standardvilkår for K206 er markeret med S efterfulgt af standardvilkårets nummer i standardvilkårbekendtgørelsen. Vilkår markeret med O er overført fra miljøgodkendelse af 14. oktober 2016, ændringer til vilkår står med *kursiv*. Nye vilkår er markeret med N.

Vilkår 5, 8, 26, 70 i miljøgodkendelse af 14. oktober 2016 bortfalder og erstattes af følgende vilkår:

5. Virksomheden må kun modtage og opbevare de i tabel 1 nævnte affaldsfraktioner i de angivne mængder, oplagshøjder og oplagsområder (S4, O).



Tabel 1

Affaldsfraktion	EAK-kode	Maksimalt oplag / maksimal oplagshøjde	Opbevaring og sted (jf. bilag 1)
Asfalt	170302	<u>Før nedknusning</u> 5.000 tons / 7 m  <u>Efter nedknusning</u> 10.000 tons / 8 m	Område 5 Udendørs på befæstet areal med afledning til spildevand/reuseanlæg. Alternativt under tag på befæstet areal.
Beton, uforurennet	170101	<u>Før nedknusning</u> 30.000 tons / 8 m  <u>Efter nedknusning</u> 35.000 tons / 8 m	Område 1 Udendørs på ubefæstet areal  Område 2 Udendørs på ubefæstet areal
<i>Beton, forurennet med kulbrinter</i>	170101	<u>Før nedknusning</u> 700 tons / 7 m  <u>Efter nedknusning</u> 1300 tons / 8 m	<i>Område 5 Udendørs på befæstet areal med afledning til spildevand/reuseanlæg. Alternativt under tag på befæstet areal.</i>
Blandet bygge- og anlægsaffald	170904 170107 170101 170102 170103	1.300 tons	Område 6 Inde i sorteringshal H
Brændbart affald	190210	<u>Før neddeling</u> 2.000 tons  <u>Efter neddeling</u> 1.150 tons	Område 7 Inde i sorteringshal H  Område 8 Inde i sorteringshal H
Diverse hvidevarer	<b>160211*</b> <b>200123*</b> 200136	200 tons	Område 20 Inde i lagerhal E
Eternitplader, hele, ubrudte asbestholdige og plastemballerede	170605	20 tons	Område 24 Indpakket/emballeret, på befæstet areal, beskyttet mod påkørsel
Farligt affald, emballeret	<b>170902*</b> <b>170903*</b> <b>170606*</b>	180 tons	Område 27 Indendørs i hal G Emballeret i big bags
Frasorteret sanitet (udsorteres fra tegl og blandet bygningsaffald)	<b>170106*</b>	<u>Efter udsortering</u> 40 tons	Område 23 I container indendørs i lagerhal E



Gips	170802	<u>Inden sortering</u> 100 tons	Område 9 Inde i sorteringshal H
		<u>Efter sortering</u> 400 tons	Område 10 Inde i lagerhal E
Glas	170202	<u>Før nedknusning</u> 500 tons / 4 m	Område 13 Udendørs på befæstet areal med kontrolleret afledning
		<u>Efter nedknusning</u> 1.000 tons / 4 m	
Haveaffald	200201 200202 200203	<u>Inden sortering</u> 1.650 tons	Område 11 Udendørs på befæstet areal med kontrolleret afledning
		<u>Efter sortering</u> 1.650 tons	Område 12 Udendørs på befæstet areal med kontrolleret afledning
Ikke-brændbart til deponi	170904 170201 170604	<u>Inden sortering</u> 540 tons	Område 9 Inde i sorteringshal H
		<u>Efter sortering</u> 500 tons	
Imprægneret træ, sveller	<b>170204*</b>	<u>Før og efter neddeling</u> 300 tons	Område 26 Indendørs i sorteringshal H, alternativt overdækket i container på befæstet areal
Isoleringsmateriale	170604	<u>Inden sortering</u> 70 tons	Område 25 Indendørs i lagerhal E
		<u>Efter sortering</u> 70 tons	
Jern og stål	170405	<u>Inden sortering</u> 50 tons	Område 21 Udendørs på befæstet areal med kontrolleret afledning
		<u>Efter sortering</u> 2.000 tons	
Kabler, udsorteret fra jern og stål	170411	<u>Inden sortering</u> 50 tons	Område 18 (jern og stål) Udendørs på befæstet areal med kontrolleret afledning
		<u>Efter sortering</u> 50 tons	Område 22 Indendørs i lagerhal E



Metaller	170401	<u>Inden sortering</u> 30 tons	Område 18 Udendørs på befæstet areal med kontrolleret afledning
	170402		
	170403		
	170404	<u>Efter sortering</u> 350 tons	Område 19 Inde i lagerhal E
	170405		
	170406		
	170407		
Tagpap	170302	100 tons	Område 28 Udendørs på befæstet areal med kontrolleret afledning
Tegl og mursten, uforurenet og uglaseret	170102	<u>Før nedknusning</u> 10.000 tons / 6 m	Område 3 Udendørs på ubefæstet areal
	170103		
		<u>Efter nedknusning</u> 10.000 tons / 6 m	Område 4 Udendørs på ubefæstet areal
Træ	170201	<u>Inden neddeling</u> 1.600 / 6 m	Område 14 Udendørs på befæstet areal med kontrolleret afledning.
	191207		
		<u>Efter neddeling</u> 3.200 tons / 6 m	Område 15, 16 og 17 Udendørs på befæstet areal med kontrolleret afledning

\* Farligt affald (EAK-nr. er markeret med **fed**), jf. Affaldsbekendtgørelsen.

8. Bygge- og anlægsaffald, der indeholder farligt affald eller asbest, som ikke er specifikt nævnt i *vilkår* 5, og som ikke på forhånd er emballeret og mærket, skal afvises. Dette affald må ikke behandles på området. (S6, O)
26. Oplag og *håndtering* af asfalt *samt beton indeholdende kulbrinter* skal enten ske under tag, på et areal med tæt belægning og afløb til offentligt spildevandsanlæg via sandfang og olieudskiller *eller på det areal der i bilag 1 er markeret som område 5.*

*Der må ske knusning af asfalt og/eller beton indeholdende kulbrinter med mobilt knuseanlæg. Knusningen må udelukkende foregå på område 5 og jf. markering med et "kryds" i bilag 1. (O)*

#### Driftsjournal

70. Virksomheden skal føre en driftsjournal indeholdende følgende:

- a) For hvert parti til- og frakørt materiale registreres type, dato og mængde samt leverandør og aftager/modtager. (O)
- b) For farligt affald registreres løbende til- og frakørt affald (art, fraktion og mængde) med angivelse af navn og adresse samt CVR- og P-nummer på leverandører (de virksomheder, hvorfra affaldet er leveret) og modtagere (de virksomheder, hvortil affaldet er leveret). (O)
- c) *For beton indeholdende kulbrinter der modtages og oplagres på pladsen, registreres indhold af kulbrinter (mg/kg), samt indhold af miljøproblematiske stoffer (mg/kg) som dokumenterer at vilkår 71 og 72 overholdes. (N)*



- d) Ved udgangen af hvert kvartal opgøres og registreres mængden af hver af de oplagrede affaldsfraktioner. Oplysningerne indføres i driftsjournalen. (S20, O)
- e) Dato for, hvornår der er modtaget affald, der ikke er omfattet af virksomhedens miljøgodkendelse, og hvordan det blev håndteret og bortskaffet jf. vilkår 7. (S20, O)
- f) Aktiviteter med neddeling af imprægneret træaffald jf. vilkår 34, 41 og 66. (O)
- g) *Aktiviteter med nedknusning af beton forurenede med kulbrinter jf. vilkår 26. (N)*
- h) Aktiviteter med overfladebehandling og blæserensning, herunder dokumentation for vedligeholdelse og servicering af filter samt kvittering/dokumentation for korrekt montering af filtre før drift jf. vilkår 42, 43, 66 og 67. (O)
- i) Eventuelle uheld og driftsforstyrrelser samt reparationsarbejder og væsentlige aktiviteter, som kan have betydning for det omgivende miljø, registreres i driftsjournalen jf. vilkår 64. (O)
- j) Dato for og resultat af inspektioner samt dokumentation af eventuelt foretagne udbedringer af befæstede arealer, gulve eller gruber jf. vilkår 65. (S20, O)
- k) Driftsjournalen skal opbevares på virksomheden i mindst 5 år og skal være tilgængelig for tilsynsmyndigheden. (S20, O)

**Nye vilkår:**

- 71. Der må modtages beton med indhold af kulbrinter i en koncentration, der klassificerer betonen som uforurenede eller forurenede affald, men ikke som farligt affald. Koncentrationen af kulbrinter må ikke overskride de vejledende grænseværdier for forurenede affald i bilag 3. (N)
- 72. Beton der er uforurenede eller forurenede med kulbrinter, må ikke indeholde andre miljøproblematisk stoffer end kulbrinter, som f.eks. tungmetaller, asbest eller PCB, i koncentrationer som overskrider de vejledende grænseværdier for uforurenede affald i bilag 3 (N).
- 73. Oplaget og håndteringen af beton forurenede med kulbrinter skal overholde alle relevante vilkår i miljøgodkendelsen af 14. oktober 2016. (N)
- 74. Beton forurenede med kulbrinter skal holdes adskilt fra andre affaldsfraktioner, så de ikke sammenblandes. (N)

**Begrundelse for vilkårene**

Godkendelsen er udarbejdet på baggrund af ansøgningen af 1. juni 2022 og supplerende oplysninger i mail af 12. juli 2022.

Der er stillet vilkår som erstatter eksisterende vilkår i miljøgodkendelse af 14. oktober 2016, og der er stillet nye vilkår for oplag beton indeholdende kulbrinter, som sikrer at:

- Koncentrationen af kulbrinter holdes indenfor de vejledende grænseværdier som anført i bilag 3 så betonen udelukkende er uforurenede eller forurenede med kulbrinter, og som ikke klassificerer betonen som farligt affald.
- Betonen ikke indeholder andre miljøproblematisk stoffer, som f.eks. PCB, tungmetaller eller asbest i koncentrationer som overskrider de vejledende grænseværdier for uforurenede affald anført i bilag 3.



De stillede vilkår skal som supplement til kravene i miljøgodkendelsen af 14. oktober 2016 sikre, at de gældende vilkår fortsat overholdes.

Ved overholdelse af vilkårene, er det Fredericia Kommunens vurdering, at virksomhedens drift, inklusiv med oplag, håndtering og knusning af beton forurenede med kulbrinter, kan ske uden at medføre uacceptable gener eller risiko for forurening i omgivelserne.

#### Beliggenhed

Virksomheden er etableret på Nordre Kobbelvej 17a, 7000 Fredericia, matr. Nr. 7b Fredericia Kobbeljorder.

#### *Planmæssige forhold:*

Da der er tale om en eksisterende virksomhed, og de ansøgte udvidelser omhandler forøget oplagsmængder og nye affaldsoplag af beton forurenede med kulbrinter, vurderer Fredericia Kommune, at de ansøgte aktiviteter vil kunne rummes indenfor det gældende plangrundlag for området.

#### Indretning og drift

Den samlede årlige affaldsmængde, der modtages på virksomheden er tidligere opgjort til ca. 141.500 tons, fordelt på forskellige affaldstyper. Beton udgør ca. 50 % af affaldet, tegl og mursten ca. 20 % af affaldet og asfalt ca. 10 %. Resten udgøres af blandet bygningsaffald, brændbart affald, gips, træ, trykimprægneret træ, emballeret farligt affald, jern og stål mm.

Med de forøgede affaldsoplag af gips, trykimprægneret træ og rent træ samt oplag af kulbrinteforurenede beton øges den samlede årlige affaldsmængde til ca. 153.000 tons.

Den samlede oplagskapacitet er tidligere opgjort til ca. 118.000 tons, fordelt på ovenstående kategorier og ovennævnte procentvise fordeling. Denne øges til 121.000 tons.

De øgede mængder af eksisterende affaldsfraktioner medfører blandt andet en ændring af vilkår 5 i miljøgodkendelsen af 14. oktober 2016.

#### *Ændring af vilkår 5:*

Oplagsmængder og totale årlige mængder af trykimprægneret træ, rent træ og gips øges som følger:

	Eksisterende mængder		Nye mængder	
	Årlig mængde	Oplagsmængde	Årlig mængde	Oplagsmængde
Trykimprægneret træ	600 tons	200 tons	900 tons	300 tons
Rent træ	3000 tons	3800 tons (1000 tons inden neddeling, 2800 tons efter neddeling)	4000 tons	4800 tons (1600 tons inden neddeling, 3200 tons efter neddeling)
Gips	250 tons	270 tons (70 tons inden neddeling, 200 tons efter neddeling)	500 tons	500 tons (100 tons inden neddeling, 400 tons efter neddeling)

Ovenstående ændringer af oplagsmængder og årlige modtagne mængder er indarbejdet i godkendelsens vilkår 5.

Under fraktionen rent træ er EAK 191207 *Affald fra mekanisk behandling af affald (f.eks. sortering, neddeling, sammenpresning og pelletering)*, Træ, bortset fra affald henhørende under 191206 tilføjet vilkår 5. Dette begrundes med, at P. Olesen & Sønner A/S den 7. februar 2019 ansøgte Fredericia Kommune om tilladelse til at behandle affald med EAK 191207. Fredericia Kommune har i tilladelse af 7. maj 2019



vurderet, at behandling af affald med EAK 191207 er en ændring, der i sig selv ikke medfører en forøget forurening.

Det hidtidige krav om maksimal opbevaring på henholdsvis ét år og tre år fjernes fra vilkår 5 i miljøgodkendelsen af 14. oktober 2016.

Det er Fredericia Kommunes vurdering, at krav om maksimal opbevaring på ét år for affald til bortskaffelse, samt krav om maksimal opbevaring på tre år for affald til nyttiggørelse eller behandling kan fjernes, da anden gældende lovgivning regulerer følgende maksimale opbevaringsperioder for affald:

Affaldsaktørbekendtgørelsens § 24 stk. 3 der for affaldsproducenter sikrer, at erhvervsaffald egnet til materialenyttiggørelse maksimalt opbevares hos den affaldsproducerende virksomhed i ét år.

Af deponeringsbekendtgørelsens § 3 nr. 10) defineres følgende om et deponeringsanlæg: "*... som bruges til midlertidig oplagring af affald, når lokaliteten er etableret for en periode på et år eller derover. Som deponeringsanlæg betragtes ikke lokaliteter, hvor affaldet læsses af til forberedelse inden videre transport med henblik på nyttiggørelse, behandling eller bortskaffelse andetsteds, og hvor oplagring sker:*

*a) i en periode på som hovedregel under tre år, hvis affaldet skal nyttiggøres eller behandles, eller  
b) i en periode på under et år, hvis affaldet skal bortskaffes.*"

Herudover fjernes det hidtidige krav om en samlet mængde på 117.000 tons ikke-farligt affald og 520 tons farligt affald fra vilkår 5 i miljøgodkendelsen af 14. oktober 2016. De maksimale oplagsmængder reguleres for hver enkelt affaldsfraktion, derfor vurderes det ikke relevant samtidigt at regulere samlede mængder for alt affald.

Ligeledes fjernes krav om maksimal årlig mængde for de enkelte affaldsfraktioner fra vilkår 5. Ved krav om maksimale oplagsmængder, og idet at modtagne mængder ikke vurderes at udgøre en potentiel miljøbelastning, er det kommunens vurdering, at krav om maksimal årlig mængde ikke er relevant. Virksomhedens oplysninger om forventede årlige mængder affald der modtages på pladsen fremgår af bilag 2.

For affaldsfraktionerne blandet bygge- og anlægsaffald, brændbart affald, ikke-brændbart til deponi, gips, haveaffald, metaller, jern og stål, kabler og isoleringsmateriale fjernes krav om maksimale oplagshøjder fra vilkår 5. For de resterende affaldsfraktioner, uforurenede beton, uforurenede uglaserede tegl og mursten, asfalt, glas, træ bibeholdes krav om maksimale oplagshøjder. Således stilles der udelukkende krav til maksimale oplagshøjder for de affaldsfraktioner som oplagres udendørs og hvor oplagshøjden ikke kan udelukkes at have indflydelse på støj- eller støvemissioner i omgivelserne.

EAK koden for Diverse hvidevarer markeres med fed, så det tydeliggøres at der er tale om farligt affald. Det drejer sig om EAK koder 160211 og 200123.

En samlet oversigt over affaldstyper, årlige mængder og oplagsmængder fremgår af bilag 2.

***Beton forurenede med kulbrinter:***

Virksomheden ønsker at kunne modtage og nedknuse kulbrinteforurenede beton på pladsen. Den knuste betonfraktion bortskaffes til et godkendt modtageanlæg, hvor betonfraktionen skal genanvendes i produktionen af ny asfalt.

Den kulbrinteforurenede beton i denne godkendelse omfatter EAK 170101 *Beton*. Betonen er udelukkende forurenede med kulbrinter, og ikke i koncentrationer der klassificerer betonen som farligt affald. Betonen er ikke forurenede med andre miljøproblematiske stoffer end kulbrinter.





"Forvaltningsgrundlag for Bygge- og Anlægsaffald"<sup>1</sup> udarbejdet af Sjællandsnetværket for Bygge- og Anlægsaffald i 2020 giver retningslinjer for bl.a. klassificering af bygge- og anlægsaffald og angiver vejledende grænseværdier for uforurennet, forurennet eller farligt affald. Grænseværdierne fremgår af bilag 3.

Da der i gældende lovgivning ikke er fastlagt en bagatelgrænse for, hvornår bygge- og anlægsaffald kan betragtes som uforurennet, er det kommunens vurdering at der kan tages udgangspunkt i grænseværdierne i bilag 3.

For at sikre, at betonen ikke er forurennet i en sådan grad, at den klassificeres som farlig affald eller er forurennet med andre miljøproblematisk stoffer, stilles der vilkår om driftsjournal med registrering af forureningsgrad jf. grænseværdierne i bilag 3, herunder registrering af indhold af olieprodukter samt miljøproblematisk stoffer. Der stilles endvidere vilkår om, at betonen ikke må være forurennet med andet end kulbrinter.

Asfalt består af et bindemiddel som udgøres af bitumen, der består af kulbrinter<sup>2</sup>. I det betonen udelukkende er forurennet med kulbrinter, er det kommunens vurdering, at betonen ved nedknusning kan betragtes som forarbejdet og hermed som egnet til genanvendelse i asfaltproduktionen.

### Støj

De væsentligste støjkluder vurderes at være støj fra intern transport, neddeling af diverse affaldsfraktioner, knusning af beton, tegl og asfalt, tromlesortering af haveaffald, gravmaskiner samt hjullæssere. I den nye driftssituation vil aktiviteterne overordnet set være uændrede, og der forekommer ingen ændring af driftstider eller til- og frakørselsforhold.

Virksomheden har i forbindelse med miljøgodkendelsen fra 14. oktober 2016 fået udarbejdet en støjkortlægning. Kortlægningen er udarbejdet af ALECTIA den 28. juni 2016 (revideret 4. juli 2016) og omhandler beregninger for to scenarier, et med neddeleren i drift og et med knuseren i drift. Støjkortlægningen omhandler støj fra knusning af beton og neddeling af træ. Støjkortlægningen viser, at støjvilkårene er overholdt.

Driftstiderne er ifølge miljøgodkendelsen af 14. oktober 2016:

- Mandag - fredag kl. 7.00 – 18.00
- Lørdag kl. 7.00 – 14.00
- Søndag- og helligdag – lukket
- Knusning og neddeling af affald – højst 6 timer pr. dag, mandag - fredag kl. 7.00 – 17.00.

Andelen af trafik i forbindelse med det øgede oplag og ny fraktion, vil stige med 1 lastbil pr. dag. Ud af 50-55 daglige transporter, vurderes en stigning med 1 daglig transport ikke at medføre en væsentlig forøgelse af virksomhedens samlede støjbidrag.

Det er virksomhedens vurdering, at et forøget oplag af gips ikke vil medføre forøget aktivitet på pladsen. Et forøget oplag af træ vil medføre flere neddelingsaktiviteter, men neddelingen vil fortsat foregå indenfor tidsrammen af det tilladte jf. vilkår 3 i miljøgodkendelsen af 14. oktober 2016, som stiller krav om at der maksimalt må knuses eller neddeles affald indenfor tidsrummet kl. 7-17 på hverdage og højst 6 timer pr. dag.

---

1

[https://dakofa.dk/?type=71598&tx\\_tcdakofa\\_forcedownload%5Bdownload%5D=32446&tx\\_tcdakofa\\_forcedownload%5Bcode%5D=2ef796b06be7cb1a3ab07274d3f94dc769390eb4&cHash=8bf03958c3e1fcd9a840a4fb5291993f](https://dakofa.dk/?type=71598&tx_tcdakofa_forcedownload%5Bdownload%5D=32446&tx_tcdakofa_forcedownload%5Bcode%5D=2ef796b06be7cb1a3ab07274d3f94dc769390eb4&cHash=8bf03958c3e1fcd9a840a4fb5291993f)

<sup>2</sup> Miljøprojekt nr. 1576 af 2014, Forundersøgelse: Farlige stoffer i asfalt og spredning af disse ved anvendelse af opbrudt asfalt, <https://www2.mst.dk/Udgiv/publikationer/2014/05/978-87-93178-57-1.pdf>



Knusning af beton og neddeling af træ vil foregå med samme materiel som virksomheden bruger i forvejen og som er anvendt i støjkortlægningen fra 2016. Der er i støjkortlægningen forudsat en rotorknuser til nedknusning af beton, tegl og asfalt, som har en kildestyrke på 118,4 dB(A). Knusning af den nye forurenede beton fraktion vil foregå med den samme rotorknuser.

I støjkortlægningen er støj fra knuseaktiviteterne indlagt som en punktkilde i området hvor der oplagres beton og tegl, markeret som område 2 på kortet i bilag 1. Knusning af den nye forurenede beton fraktion vil fremadrettet herudover også foregå på pladsen, hvor der i forvejen knuses asfalt, markeret som område 5 på kortet i bilag 1. Neddeling af træ vil foregå samme sted som hidtil, i området ved sorteringshallen, markeret som område 2 med rødt på kortet i bilag 1. Placeringen af neddelings- og knuseaktiviteterne vil således fremadrettet være som vist på kortet i bilag 1.

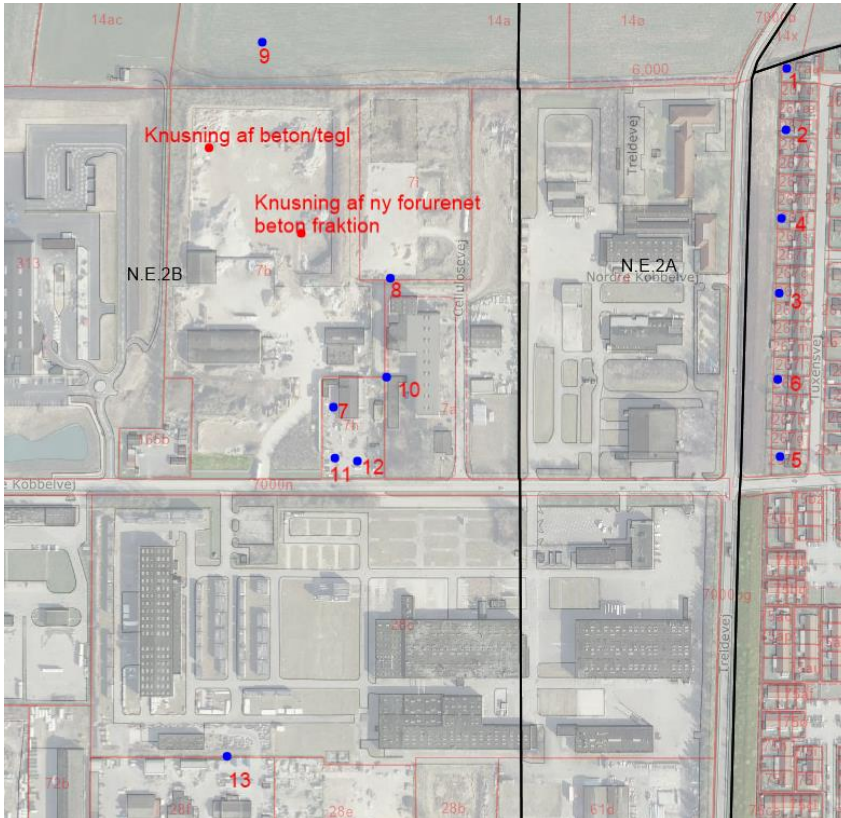
Virksomheden har oplyst, at knusning af den nye forurenede beton fraktion ikke vurderes at medføre en ekstra støjbelastning, idet aktiviteten foregår i nær afstand fra området hvor der i forvejen knuses beton, og indesluttet med samme støjafskærmning.

Der er i miljøgodkendelsen af 14. oktober 2016 stillet vilkår om overholdelse af støjgrænser i virksomhedens skel, i tilstødende erhvervsområder og ved nærliggende boliger.

I støjkortlægningen fra 2016 er støjniveauet i 13 referencepunkter beregnet for to scenarier, et med neddeleren i drift og et med knuseren i drift.

Med udgangspunkt i støjkortlægningens beregnede støjniveauer i referencepunkterne ved knusning af beton i området hvor der oplagres beton/tegl, kan der laves en overslagsberegning af støjniveauet i udvalgte referencepunkter ved knusning af den nye forurenede betonfraktion.

Fredericia Kommune har lavet en overslagsberegning af støjniveauet i referencepunkterne. Afstande er målt fra referencepunkterne til området hvor der knuses beton/tegl til, samt området hvor den nye betonfraktion skal nedknuses. Referencepunkterne er som vist på figur 1. De målte afstande og overslagsberegninger fremgår af bilag 4.



Figur 1 Placering af referencepunkter 1-13.

De beregnede støjniveauer fra støjkortlægningen er sammen med de målte afstande anvendt til at foretage en overslagsberegning af støjniveauet når rotorknuseren er placeret hvor den nye betonfraktion skal nedkneses.

I overslagsberegningerne tages der hensyn til afstandsdæmpning af støjen ud fra følgende formel: Støjniveau ved beregningspunkt (i afstanden R fra støjilden) =  $L_w - 10 \cdot \log(4 \cdot \pi \cdot R^2)$ .

Nedenfor er beregningsresultat for referencepunkt 1, 5, 10 og 12, som er de modtagerpunkter hvor det beregnede støjniveau fra knusning af beton er højest:

	<b>Pkt. 1</b>	<b>Pkt. 5</b>	<b>Pkt. 10</b>	<b>Pkt. 12</b>
Støjkortlægning 2016	36,4 dB(A)	36,2 dB(A)	52,4 dB(A)	57,8 dB(A)
Afstand – knusning af beton/tegl	470 meter	525 meter	235 meter	280 meter
Afstand – knusning af ny forurenede betonfraktion	410 meter	425 meter	135 meter	190 meter
Støjniveau ved knusning af ny forurenede betonfraktion	37,5 dB(A)	37,9 dB(A)	56,2 dB(A)	60,6 dB(A)
Støjvilkår (dagperioden)	45 dB(A)	45 dB(A)	60 dB(A)	60 dB(A)

Støjniveauet ved nærmeste boligområde beregnes til 37,9 dB(A) (pkt. 5) henholdsvis 37,5 dB(A) (pkt. 1), og i erhvervsområdet beregnes et støjniveau til 60,6 dB(A) (pkt. 12) henholdsvis 56,2 dB(A) (pkt. 10).



I forbindelse med virksomhedens støjkortlægning fra 2016, har virksomheden oplyst at de støjkluder som anvendes på virksomheden, ikke indeholder tydeligt hørbare toner eller impulser som medfører, at de beregnede støjniveauer skal korrigeres med + 5 dB.

P. Olesen & Sønner A/S skal i virksomhedens driftsperiode (kl. 7-18 på hverdage og lørdage kl. 7-14) overholde en støjgrænse på 45 dB(A) ved nærmeste boligområde. I skel skal virksomheden overholde en støjgrænse på 60 dB(A) i dagtimerne.

I ovenstående overslagsberegning - der generelt viser en overskridelse af virksomhedens støjgrænser i pkt. 12 - er der ikke taget hensyn til, at nedknusning foregår et sted på pladsen, hvor der mellem støjkilde og beregningspunkt er bygninger som afskærmer og som må forventes at have en vis støjdæmpende effekt.

Fredericia Kommune kan med vilkår 68 i miljøgodkendelsen af 14. oktober 2016 pålægge P. Olesen & Sønner A/S at eftervise, at støj- og vibrationsvilkårene er overholdt, dog maksimalt én gang om året.

I miljøgodkendelsen stilles der vilkår om driftsjournal med registrering af nedknusningsaktiviteter af kulbrinte forurenede beton.

Det er således Fredericia Kommunes vurdering, at knusning og neddeling af de øgede mængder og den nye fraktion, vil kunne realiseres og samtidigt overholde de eksisterende støjvilkår i virksomhedens miljøgodkendelse af 14. oktober 2016, som bl.a. stiller krav om at der maksimalt må knuses eller neddeles affald i 6 timer pr. dag og indenfor tidsrummet kl. 7-17 på hverdage.

#### Luftforurening/ lugt

Udendørs affaldsoplæg kan give anledning til diffuse støvemissioner. Dette er allerede reguleret i miljøgodkendelsen fra 2016. Ved væsentlige støvgener skal støvende oplæg enten overdækkes eller befugtes.

Der udledes NOx og andre partikler fra de anvendte køretøjer på pladsen. Udledningen af disse miljøfremmede stoffer er reguleret i anden lovgivning.

Virksomheden håndterer ikke affaldsfraktioner, som giver anledning til væsentlig lugt. I den eksisterende miljøgodkendelse fra 2016 er der dog stillet krav der kan forhindre evt. lugtgener.

Det er Fredericia Kommunes vurdering, at luft- og lugtemissioner kan rummes indenfor de eksisterende vilkår i miljøgodkendelsen af 14. oktober 2016.

#### Affald

Forøget oplæg af trykimprægneret træ, rent træ og gips samt modtagelse af kulbrinte forurenede beton medfører ikke ændringer af virksomhedens nuværende restfraktioner af affald, som primært består af dagrenovationslignende affald, papir, pap og lignende fra administrationsbygningen, samt slibeaffald, olieaffald, spraydåser og affald fra tømning af olie- og benzinudskilleranlæg.

#### Beskyttelse af jord, grundvand eller overfladevand

Den største risiko for forurening af jord, grundvand eller overfladevand er spild af brændstof, olie eller kemikalier i forbindelse med påfyldning, reparation eller vask af køretøjer, samt ved oplæg af brændstof, olie og kemikalier.

#### *Beton forurenede med kulbrinter:*

Den nye betonfraktion forurenede med kulbrinter opbevares på den eksisterende plads hvor asfalt også opbevares, markeret som område 5 i bilag 1. Pladsen er befæstet med et betonlag, ovenpå er 3-5 cm vasket sand og dernæst SF sten. Overfladevand fra pladsen afledes via sandfang og olieudskiller til



spildevandsledningen. Der foretages ikke ændringer af pladsens belægning. Oplag af asfalt og betonfraktion holdes adskilt på pladsen.

Der er stillet vilkår om, at beton forurenet med kulbrinter skal holdes adskilt fra andre affaldsfraktioner, så der ikke sker en sammenblanding.

Der er desuden stillet vilkår om, at oplag og håndtering af beton forurenet med kulbrinter skal ske på et areal med tæt belægning og afløb til spildevandsledningen via sandfang og olieudskillere, eller på det areal markeret som område 5 i bilag 1.

#### *Trykimprægneret træ, gips og rent træ:*

Opbevaring og håndtering af trykimprægneret træ vil som hidtil opbevares indendørs i hal H, markeret som område 26 i bilag 1. Ved indendørs opbevaring vurderes affaldet, at være beskyttet mod vejrlig og derved udvaskning, og vurderes således ikke at udgøre en væsentlig risiko for forurening af jord- og grundvand.

Rent træ og gips oplagres i samme områder som hidtil. Gips vil oplagres indendørs i en hal, markeret som område 10 i bilag 1. Virksomheden oplyser, at der er plads til den øgede mængde i hallen.

Rent træ oplagres udendørs på befæstet areal med kontrolleret afledning der afvander til regnvandsledningen.

Der er i miljøgodkendelsen af 14. oktober 2016 stillet vilkår som skal sikre, at risikoen for forurening af jord, grundvand og overfladevand minimeres. Det er kommunens vurdering, at disse vilkår er dækkende for et forøget oplag af trykimprægneret træ, rent træ og gips, hvorfor der ikke stilles supplerende vilkår.

#### Driftsforstyrrelser og uheld

De største miljømæssige konsekvenser ved driftsforstyrrelser og uheld er primært relateret til spild af olie- og brændstof fra køretøjerne på pladsen. Et eksempel herpå kan være brud på en hydraulikslange eller hul på en brændstoftank i forbindelse med en påkørsel.

I tilfælde af en brand, kan der dannes brandslukningsvand indeholdende miljøfremmede stoffer, ligesom der kan dannes og spredes problematiske stoffer og partikler til luften. I tilfælde af brand er det derfor vigtigt, at der hurtigst muligt kommer fokus på brandslukningsvandet og håndteringen af dette.

Der er i miljøgodkendelsen af 14. oktober 2016 stillet vilkår i forhold til driftsforstyrrelser og uheld på virksomheden. Det er kommunens vurdering, at disse vilkår ikke vil ændre sig som følge af forøget oplag samt modtagelse af beton forurenet med kulbrinter, hvorfor der ikke stilles supplerende vilkår.

#### Spildevand

Virksomhedens spildevandsforhold reguleres i en spildevandstilladelse af 14. oktober 2016.

Overfladevand fra tag- og udearealer ledes direkte til offentligt regnvandssystem og herfra til regnvandsbassin B502, og videre til de åbne vandløb og søer i Randalparken.

Overfladevand vaskeplads og asfaltplads/plads til kulbrinterforurenet beton afledes til spildevandsledningen via sandfang og olieudskillere.

Der fremkommer ikke ændringer af virksomhedens spildevandsforhold i forbindelse med et forøget affaldsoplæg og modtagelse af beton forurenet med kulbrinter. Da der ikke sker ændret afledning af spildevand eller overfladevand fra virksomheden, meddeles der ikke supplerende krav til virksomhedens spildevandstilladelse.



### Bedst tilgængelige teknik

Fredericia Kommune vurderer, at virksomhedens aktiviteter lever op til principperne om anvendelse af bedste tilgængelige teknologi (BAT). De standardvilkår der gælder for listepunkt K206 anses for BAT jf. Miljøstyrelsens godkendelsesvejledning.

Der er i miljøgodkendelsen af 14. oktober 2016 stillet de relevante vilkår for K206 suppleret med vilkår, der sikrer omgivelserne mod miljømæssige påvirkninger fra driften af virksomheden.

Det er kommunens vurdering, at disse vilkår er dækkende for et forøget affaldsoplæg samt modtagelse af beton forurenede med kulbrinter, og at virksomhedens drift lever op til BAT for branchen.

### **Gyldighed**

Miljøgodkendelsen er gyldig straks efter modtagelsen.

I skal dog være opmærksomme på, at godkendelsen kan påklages til Miljø- og Fødevareklagenævnet. Miljø- og Fødevareklagenævnet kan bestemme, at en klage har opsættende virkning, hvilket betyder, at I ikke må udnytte godkendelsen.

Hvis der klages, kan Miljø- og Fødevareklagenævnet ophæve eller ændre godkendelsen. Hvis I indretter jer i overensstemmelse med vilkårene i godkendelsen, inden klagefristen udløber, vil dette derfor være for jeres egen regning og risiko.

De nye vilkår efter §33 i miljøbeskyttelsesloven er omfattet af en 8 års retsbeskyttelse. I særlige tilfælde kan godkendelsens vilkår tages op til revurdering før retsbeskyttelsens udløb.

Godkendelsen bortfalder, hvis den ikke er udnyttet senest to år efter den er meddelt.

### **Offentliggørelse og klagevejledning**

Afgørelsen offentliggøres på DMA portalen (Digital Miljø Administration, dma.mst.dk) den 27. september 2022.

Afgørelsen offentliggøres ligeledes på Fredericia Kommunes hjemmeside og lokalavisen med henvisning til afgørelsen på DMA.

Hvis du ønsker at klage over denne afgørelse, kan du klage til Miljø- og Fødevareklagenævnet. Klagefristen er 4 uger fra afgørelsen offentliggøres på DMA portalen.

Klagefristen udløber den 25. oktober 2022.

Du klager via Klageportalen, som du finder via [www.borger.dk](http://www.borger.dk) eller [www.virk.dk](http://www.virk.dk). Du logger på klageportalen med NEM-ID. En klage er indgivet, når den er tilgængelig for Fredericia Kommune via klageportalen. Når du klager, skal du betale et gebyr på 900,- kr. for borgere og 1.800,- kr. for virksomheder, organisationer og offentlige myndigheder.

I klageportalen sendes din klage automatisk først til Fredericia Kommune. Hvis kommunen fastholder afgørelsen, sender kommunen klagen videre til behandling i nævnet via klageportalen. Du får besked om videresendelsen.

Miljø- og Fødevareklagenævnet afviser din klage, hvis du sender den uden om klageportalen, medmindre du forinden er blevet fritaget for brug af klageportalen. Hvis du ønsker at blive fritaget for at bruge klageportalen, skal du sende en begrundet anmodning til Fredericia Kommune.

Kommune videresender herefter din anmodning til nævnet, som træffer afgørelse om, hvorvidt du kan fritages. Se betingelserne for at blive fritaget på [www.naevneneshus.dk](http://www.naevneneshus.dk).



Hvis afgørelsen ønskes afprøvet ved domstolene, skal sagsanlæg være anlagt senest 6 måneder efter, at denne afgørelse er modtaget eller bekendtgjort.

**Aktindsigt**

Der er til enhver tid adgang til aktindsigt i de resultater af virksomhedens egenkontrol, som tilsynsmyndigheden er i besiddelse af, samt i sagen i øvrigt. Aktindsigten sker med de begrænsninger, der fremgår af offentlighedsloven, forvaltningsloven og lov om aktindsigt i miljøoplysninger.

**Opstartstilsyn**

Senest den dag, hvor virksomheden påbegynder driften, skal virksomheden give skriftlig meddelelse herom til tilsynsmyndigheden.

Fredericia Kommune skal senest 3 måneder efter igangsætning af driften gennemføre et opstartstilsyn, hvor alle miljøforhold gennemgås for at identificerer de områder, hvor det vil være relevant at udarbejde rutiner for at forebygge uheld eller skader, som kan forurene miljøet.

**Partshøring**

Et udkast til afgørelse har været i partshøring hos P. Olesen & Sønner A/S den 20. september 2022. P. Olesen & Sønner A/S oplyste i mail af 22. september, at de ikke har bemærkninger til udkastet.

**Lovgrundlag**

Vilkårene i miljøgodkendelsen gives efter § 33 i miljøbeskyttelsesloven.

At P. Olesen & Sønner A/S er en miljøgodkendelsespligtig virksomhed, og er omfattet af listepunkt K206 og 5.5 fremgår af § 3 stk. 2 og stk. 3 samt bilag 1 og 2 i godkendelsesbekendtgørelsen.

At der skal fastsættes en frist for udnyttelse af godkendelsen fremgår af § 32 i godkendelsesbekendtgørelsen.

Retten til at få aktindsigt fremgår af § 54 i godkendelsesbekendtgørelsen.

At der er 8 års retsbeskyttelse på vilkårene i miljøgodkendelsen fremgår af § 41 i miljøbeskyttelsesloven.

At virksomheden skal meddele påbegyndelse af driften fremgår af §39 i godkendelsesbekendtgørelsen.

Reglerne for opstartstilsyn fremgår af §8 i miljøtilsynsbekendtgørelsen.

Reglerne for klage og søgsmål fremgår af kapitel 11 i miljøbeskyttelsesloven.

P. Olesen & Sønner A/S er omfattet af brugerbetalingsbekendtgørelsen. Det medfører, at virksomheden skal betale brugerbetaling til kommunen pr. forbrugt time til tilsyn og godkendelse. I 2022 udgør brugerbetalingen 440,78 kr. pr. time.

Henvisninger til det anvendte lovgrundlag:

- Miljøbeskyttelsesloven – lovbekendtgørelse nr. 100 af 19. januar 2022.
- Godkendelsesbekendtgørelsen – bekendtgørelse nr. 2080 af 15. november 2021.
- Standardvilkårsbekendtgørelsen – bekendtgørelse nr. 2079 af 15. november 2021.
- Miljøtilsynsbekendtgørelsen – bekendtgørelse nr. 1536 af 9. december 2019.
- Brugerbetalingsbekendtgørelsen – bekendtgørelse nr. 1519 af 29. juni 2021.
- Affaldsbekendtgørelsen – bekendtgørelse nr. 2159 af 9. december 2020.
- Restproduktbekendtgørelsen – bekendtgørelse nr. 1672 af 15. december 2016.
- Habitatbekendtgørelsen – bekendtgørelse nr. 1595 af 6. december 2018.



- Støjvejledningen – Miljøstyrelsens vejledning nr. 5 af 1984 om ekstern støj fra virksomheder.

**Vurdering af virkning på miljøet (VVM)**

Virksomheden er omfattet af miljøvurderingslovens bilag 2, hvilket betyder, at der skal foretages en screening af, om det ansøgte har en væsentlig virkning på miljøet.

Fredericia Kommune traf den 27. september 2022 afgørelse om, at et øget oplag af trykimprægneret træ, rent træ og gips samt modtagelse, håndtering og oplag af beton forurenede kulbrinter ikke medfører pligt til udarbejdelse af en miljøkonsekvensrapport.

Ved den gennemførte screening er der lagt vægt på, at miljøpåvirkningens omfang er af en sådan karakter og/eller grad, at projektet ikke vil medføre en væsentlig påvirkning af miljøet, og at projektet ikke bryder med den planmæssige anvendelse af området.

**Habitatbekendtgørelsen**

De ansøgte aktiviteter er vurderet *ikke* i betydelig grad at ville yde skadelig virkning på habitatområder eller fuglebeskyttelsesområder samt arter beskyttet efter habitatbekendtgørelsens bilag IV.

**Virksomhedens relationer til miljøbeskyttelseslovens §§34 og 40a**

Af miljøbeskyttelsesloven §34, stk. 3 fremgår det indirekte, at der i forbindelse med miljøgodkendelse af en virksomhed skal foreligge oplysninger om virksomhedens ejerforhold, bestyrelse og daglige ledelse så miljømyndigheden kan vurdere, om nogle af disse personer er omfattet af lovens §40a, der omhandler kriterier for tilbagekaldelse af meddelt godkendelse, nægtelse af godkendelse og fastsættelse af særlige vilkår om sikkerhedsstillelse.

Det er i lovens §40b, stk. 1 anført, at Miljø- og Fødevareministeren opretter et miljøansvarlighedsregister over de personer og selskaber mv., der er omfattet af §40.

Da ingen i virksomhedens ledelse eller ejer er anført i miljøansvarlighedsregistret over personer og selskaber omfattet af § 40 a, kan der meddeles godkendelse uden særlige vilkår om sikkerhedsstillelse.

**Øvrige oplysninger**

Virksomheden skal anmelde enhver drifts- eller bygningsmæssig ændring til kommunen inden gennemførelsen. Kommunen vurderer, om de aktuelle planer for ændring/udvidelse kan ske inden for rammerne af denne godkendelse.

Ændringer i virksomhedens ledelse skal også anmeldes til kommunen.

I øvrigt henvises til, at der findes en række andre miljøregler, som virksomheden er omfattet af. Eksempelvis:

- Affaldsbekendtgørelsen, der bl.a. indeholder en oversigt over farligt affald og regler for affaldshåndtering.
- Miljøbeskyttelseslovens bestemmelser, herunder f.eks. pligten til at afværge og forebygge følger af uheld eller driftsforstyrrelser, der medfører væsentlig forurening samt pligten til at informere kommunen herom.
- Jordforureningsloven, herunder bestemmelser om, at oprensning efter alle forureninger af jord, der er sket på virksomheden efter 1. januar 2001, skal betales af forurenere. Forurenere er "*Den, der i erhvervsmæssigt eller offentligt øjemed, driver eller drev den virksomhed eller anvender eller anvendte det anlæg, hvorfra forureningen hidrører. Forureningen eller en del heraf skal være sket i den pågældende driftsperiode*" (§ 41 stk. 3 i jordforureningsloven). Dette betyder, at alle nye jordforureninger på virksomheden er omfattet af et objektivi ansvar og at tilsynsmyndigheden derfor kan meddele selskabet påbud om at fjerne forureningen, uanset hvordan forureningen er sket.





**Øvrige gældende godkendelser og påbud**

Ud over denne miljøgodkendelse gælder følgende godkendelse fortsat: Miljøgodkendelse af 14. oktober 2016.

**Liste over modtagere af kopi af afgørelsen**

Danmarks Naturfredningsforening, Masnedøgade 20, 2100 København Ø, e-mail: [dnfredericia-sager@dn.dk](mailto:dnfredericia-sager@dn.dk)  
Friluftsrådet, Scandiagade 13, 2450 København SV, e-mail: [Astrid.ejorge@gmail.com](mailto:Astrid.ejorge@gmail.com) og  
[fr@friluftsradet.dk](mailto:fr@friluftsradet.dk).

Styrelsen for Patientsikkerhed. Tilsyn og Rådgivning Syd, Nytorv 2, 1. sal, 6000 Kolding, e-mail:  
[trsyd@stps.dk](mailto:trsyd@stps.dk)

Danmarks Sportsfiskerforbund, e-mail [post@sportsfiskerforbundet.dk](mailto:post@sportsfiskerforbundet.dk), [lbt@sportsfiskerforbundet.dk](mailto:lbt@sportsfiskerforbundet.dk) og  
[sydoestjylland@sportsfiskerforbundet.dk](mailto:sydoestjylland@sportsfiskerforbundet.dk).

**Bilag**

Bilag 1 – Oversigtskort

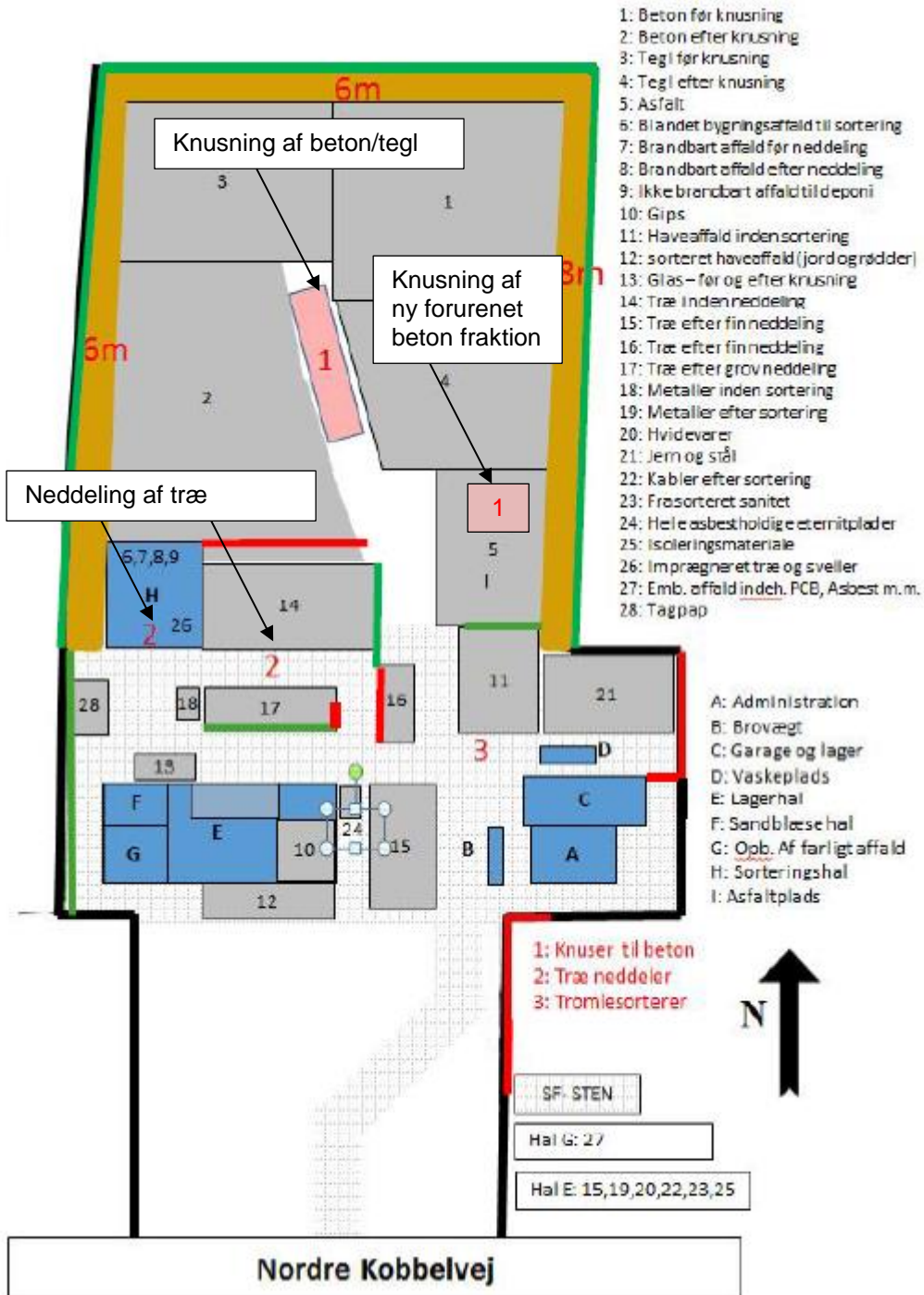
Bilag 2 – Liste over affaldsfraktioner og – mængder

Bilag 3 – Vejledende grænseværdier for kulbrinter og miljøproblematiske stoffer

Bilag 4 – Overslagsberegninger af støjniveau for nedknusning af ny betonfraktion



## Bilag 1 – Oversigtskort





**Bilag 2 – Liste over affaldsfraktioner og – mængder**

Affaldsfraktion	EAK-kode	Forventet årlig mængde	Maksimalt oplag / maksimal oplagshøjde	Opbevaring og sted (jf. bilag 1)
Asfalt	170302	14.000 tons	<u>Før nedknusning</u> 5.000 tons / 7 m  <u>Efter nedknusning</u> 10.000 tons / 8 m	Område 5 Udendørs på befæstet areal med afledning til spildevand/reuseanlæg. Alternativt under tag på befæstet areal.
Beton, uforurenet	170101	70.000 tons	<u>Før nedknusning</u> 30.000 tons / 8 m  <u>Efter nedknusning</u> 35.000 tons / 8 m	Område 1 Udendørs på ubefæstet areal  Område 2 Udendørs på ubefæstet areal
<i>Beton, forurenet med kulbrinter</i>	170101	10.000 tons	<u>Før nedknusning</u> 700 tons / 7 m  <u>Efter nedknusning</u> 1300 tons / 8 m	<i>Område 5 Udendørs på befæstet areal med afledning til spildevand/reuseanlæg. Alternativt under tag på befæstet areal.</i>
Blandet bygge- og anlægsaffald	170904 170107 170101 170102 170103	3.800 tons	1.300 tons	Område 6 Inde i sorteringshal H
Brændbart affald	190210	6.000 tons	<u>Før neddeling</u> 2.000 tons  <u>Efter neddeling</u> 1.150 tons	Område 7 Inde i sorteringshal H  Område 8 Inde i sorteringshal H
Diverse hvidevarer	<b>160211*</b> <b>200123*</b> 200136	200 tons	200 tons	Område 20 Inde i lagerhal E
Eternitplader, hele, ubrudte asbestholdige og plastemballerede	170605	100 tons	20 tons	Område 24 Indpakket/emballeret, på befæstet areal, beskyttet mod påkørsel
Farligt affald, emballeret	<b>170902*</b> <b>170903*</b> <b>170606*</b>	1.000 tons	180 tons	Område 27 Indendørs i hal G Emballeret i big bags



Frasorteret sanitet (udsorteres fra tegl og blandet bygningsaffald)	<b>170106*</b>	200 tons	<u>Efter udsortering</u> 40 tons	Område 23 I container indendørs i lagerhal E
Gips	170802	500 tons	<u>Inden sortering</u> 100 tons	Område 9 Inde i sorteringshal H
			<u>Efter sortering</u> 400 tons	Område 10 Inde i lagerhal E
Glas	170202	2.500 tons	<u>Før nedknusning</u> 500 tons / 4 m	Område 13 Udendørs på befæstet areal med kontrolleret afledning
			<u>Efter nedknusning</u> 1.000 tons / 4 m	
Haveaffald	200201 200202 200203	5.000 tons	<u>Inden sortering</u> 1.650 tons	Område 11 Udendørs på befæstet areal med kontrolleret afledning
			<u>Efter sortering</u> 1.650 tons	Område 12 Udendørs på befæstet areal med kontrolleret afledning
Ikke-brændbart til deponi	170904 170201 170604	1.600 tons	<u>Inden sortering</u> 540 tons	Område 9 Inde i sorteringshal H
			<u>Efter sortering</u> 500 tons	
Imprægneret træ, sveller	<b>170204*</b>	900 tons	<u>Før og efter neddeling</u> 300 tons	Område 26 Indendørs i sorteringshal H, alternativt overdækket i container på befæstet areal
Isoleringsmateriale	170604	200 tons	<u>Inden sortering</u> 70 tons	Område 25 Indendørs i lagerhal E
			<u>Efter sortering</u> 70 tons	
Jern og stål	170405	2.000 tons	<u>Inden sortering</u> 50 tons	Område 21 Udendørs på befæstet areal med kontrolleret afledning
			<u>Efter sortering</u> 2.000 tons	



Kabler, udsortet fra jern og stål	170411	150 tons	<u>Inden sortering</u> 50 tons	Område 18 (jern og stål) Udendørs på befæstet areal med kontrolleret afledning
			<u>Efter sortering</u> 50 tons	Område 22 Indendørs i lagerhal E
Metaller	170401 170402 170403 170404 170405 170406 170407	200 tons	<u>Inden sortering</u> 30 tons	Område 18 Udendørs på befæstet areal med kontrolleret afledning
			<u>Efter sortering</u> 350 tons	Område 19 Inde i lagerhal E
Tagpap	170302	400 tons	100 tons	Område 28 Udendørs på befæstet areal med kontrolleret afledning
Tegl og mursten, uforurenet og uglaseret	170102 170103	30.000 tons	<u>Før nedknusning</u> 10.000 tons / 6 m	Område 3 Udendørs på ubefæstet areal
			<u>Efter nedknusning</u> 10.000 tons / 6 m	Område 4 Udendørs på ubefæstet areal
Træ	170201 191207	4.000 tons	<u>Inden neddeling</u> 1.600 / 6 m	Område 14 Udendørs på befæstet areal med kontrolleret afledning.
			<u>Efter neddeling</u> 3.200 tons / 6 m	Område 15, 16 og 17 Udendørs på befæstet areal med kontrolleret afledning



Bilag 3 – Vejledende grænseværdier for kulbrinter og miljøproblematiske stoffer

**Tabel 1.6 Kulbrinter**

Stof	Klassificering/grænseværdi ppm (mg/kg)		
	Uforurenet affald	Forurenet affald	Farligt affald
C6-C10	Konc. < 25	25 ≤ konc. < 1.000	konc. ≥ 1.000
C10-C15	Konc. < 40	40	konc. C10-C20 ≥ 1.000*
C15-C20	Konc. < 55	55 ≤ Sum (konc C10-15 + konc C15-20) < 1.000	
C20-C35/40	Konc. < 100	100 ≤ konc. < 1.000*	konc. ≥ 1.000*
Total C6-C35/40	Konc. < 100	100 ≤ konc. < 1.000*	konc. ≥ 1.000*

Tallene for uforurenet affald tager udgangspunkt i jordkvalitetskriterierne, hvor intervallet C10-C20 er opdelt, hvilket ikke gør sig gældende ved klassificering af farligt affald.

\*Hvis analyseresultaterne for de enkelte kulbrinteintervaller er under 1.000 mg/kg, skal affaldet klassificeres som ikke farligt affald. Hvis koncentrationen er over 10.000 mg/kg, skal affaldet klassificeres som farligt affald. Er der koncentrationer mellem 1.000 og 10.000 mg/kg kan nedenstående trinvis procedure bidrage til at afgøre om der er tale om farligt affald.

**Trinvis procedure til klassificering af farligt affald ud fra indhold af kulbrinter**

<b>TRIN 0</b>	Koncentration af kulbrinter i intervallet C6-C35/40 < 1.000 mg/kg => klassificering som ikke-farligt affald. Hvis koncentrationsgrænsen ikke er overholdt, vurderes koncentrationen af de enkelte fraktionsintervaller i de følgende trin.
<b>TRIN 1</b>	Hvis koncentrationen af kulbrinter i intervallet C6-C10 < 1.000 mg/kg vurderes trin 2. Hvis koncentrationsgrænsen ikke er overholdt, klassificeres affaldet som farligt affald.
<b>TRIN 2</b>	Hvis koncentrationen af kulbrinter i intervallet C10-C20 < 1.000 mg/kg vurderes trin 3. Hvis koncentrationsgrænsen ikke er overholdt, kan en af følgende to muligheder vælges: <ul style="list-style-type: none"> <li>› Affaldet klassificeres som farligt affald.</li> <li>› Olietyper vurderes på basis af viden om kilde til forureningen eller på basis af nærmere analyse <ul style="list-style-type: none"> <li>› Benzin eller tung fuelolie er klassificeret som Carc 1B H350 (0.1% eller 1000 mg/kg); mens</li> <li>› Jet-fuel eller diesel eller fuelolie/gasolie er klassificeret som Carc 2, H351 (1% eller 10.000 mg/kg), og trin 3 vurderes.</li> </ul> </li> </ul>
<b>TRIN 3</b>	Hvis koncentrationen af kulbrinter i intervallet C20-C35/40 < 1.000 mg/kg (og trin 1 og 2 ikke giver anledning til klassificering som farligt affald), kan affaldet klassificeres som ikke farligt affald. <p>Såfremt koncentrationsgrænsen for kulbrinter i intervallet C20-C35/40 er større end 1.000 mg/kg og mindre end 10.000 mg/kg, foreslås det, at koncentrationen af PAH-forbindelser bestemmes. Såfremt koncentrationen af de enkelte PAH-forbindelser overholder koncentrationsgrænsen for farligt affald, kan affaldet klassificeres som ikke-farligt affald. Det gælder forbindelserne Benzo(a)anthracen, Chrysen, Benzo(b)fluoranthen, Benzo(k)fluoranthen, Benzo(a)pyren og Dibenz(a,h)anthracen.</p>



Kommunen bruger følgende vejledende grænseværdier pr. februar 2020:

**Tabel 1.5 Grænseværdier for indhold af miljøproblematisk stoffer i byggeaffald**

Stof-gruppe	Stof	Klassificering/grænseværdi mg/kg		
		Uforurenet affald	Forurenet affald	Farligt affald
Tung-metaller	Arsen (As)	Konc. < 20	20 ≤ konc. < 1.000	konc. ≥ 1.000
	Bly (Pb)*	Konc. < 40	40 ≤ konc. < 2.500	konc. ≥ 2.500
	Cadmium (Cd)	Konc. < 0,5	0,5 ≤ konc. < 1.000	konc. ≥ 1.000
	Kobber (Cu)*	Konc. < 500	500 ≤ konc. < 2.500	konc. ≥ 2.500
	Krom (Cr-total)	Konc. < 500	500 ≤ konc. < 1.000***	konc. ≥ 1.000
	Krom (Cr-VI)	Konc. < 20	20 ≤ konc. < 1.000	konc. ≥ 1.000
	Kviksølv (Hg, organisk)*	Konc. < 1	1 ≤ konc. < 2.500	konc. ≥ 2.500
	Kviksølv (Hg, uorganisk)*	Konc. < 1	1 ≤ konc. < 2.500	konc. ≥ 2.500
	Nikkel (Ni)	Konc. < 30	30 ≤ konc. < 1.000	konc. ≥ 1.000
	Zink (Zn)*	Konc. < 500	500 ≤ konc. < 2.500	konc. ≥ 2.500
PAH'er	(PAH total)	Konc. < 4,0	****	****
	Naftalen			konc. ≥ 2.500
	Benz(a)pyren	Konc. < 0,3	0,3 ≤ konc. < 1.000	konc. ≥ 1.000
	Benzo(b)fluoranten			konc. ≥ 1.000
	Benzo(j)fluoranten			konc. ≥ 1.000
	Benzo(k)fluoranten			konc. ≥ 1.000
	Dibenzo(a,h)antracen	Konc. < 0,3	0,3 ≤ konc. < 1.000	konc. ≥ 1.000
Klor-paraffiner	(kortkædet)*			konc. ≥ 2.500
	(mellemkædet)*			konc. ≥ 2.500
PBC	PCB (PCB total)**	Konc. < 0,1	0,1 ≤ konc. ≤ 50	konc. > 50
Cyanid	Cyanid total	Konc. < 1	*****	*****

\* Stofferne mærket med\* er omfattet af summeringsreglerne for HP 14 "Økotoks" gældende fra 5. juli 2018. Hvis koncentrationen af de enkelte stoffer er mellem 1.000 og 2.500 ppm, skal de lægges sammen. Hvis den samlede værdi overstiger 2.500 ppm, er det farligt affald.

\*\* Eventuelt nyttiggørelse, jf. restproduktbekendtgørelsens § 16, jf. Bilag 3, med et maksimalt indhold af PCB op til 2,0 ppm (målt ved kilden og i overfladen det sted, hvor koncentrationen vurderes at være højest) skal anmeldes til kommunen fire uger før anvendelsen.

\*\*\* Der er endnu ikke fastsat grænseværdier for Krom total og Krom III i henhold til ECHA (Det Europæiske Kemikalieagentur) og CLP (klassificering, mærkning og emballering af kemikalier), men Sjællandsnetværket for bygge- og anlægsaffald benytter denne grænseværdi indtil videre.

\*\*\*\* Der er ikke en fast PAH total grænseværdi, da der er forskellige værdier for forskellige PAH-forbindelser.

\*\*\*\*\* Der er følgende grænseværdier for farligt affald for de enkelte cyanidforbindelser: For Ca(CN)<sub>2</sub>, HCN og Cd(CN)<sub>2</sub> er grænsen 2.500 mg/kg. (forbindelserne er omfattet af summeringsreglerne, se \*\*\*). Grænseværdien for HCN Ni(CN)<sub>2</sub> er 1.000 mg/kg.

Kilde:

[https://dakofa.dk/?type=71598&tx\\_tcdakofa\\_forcedownload%5Bdownload%5D=32446&tx\\_tcdakofa\\_forcedownload%5Bcode%5D=2ef796b06be7cb1a3ab07274d3f94dc769390eb4&cHash=8bf03958c3e1fcd9a840a4fb5291993f](https://dakofa.dk/?type=71598&tx_tcdakofa_forcedownload%5Bdownload%5D=32446&tx_tcdakofa_forcedownload%5Bcode%5D=2ef796b06be7cb1a3ab07274d3f94dc769390eb4&cHash=8bf03958c3e1fcd9a840a4fb5291993f)



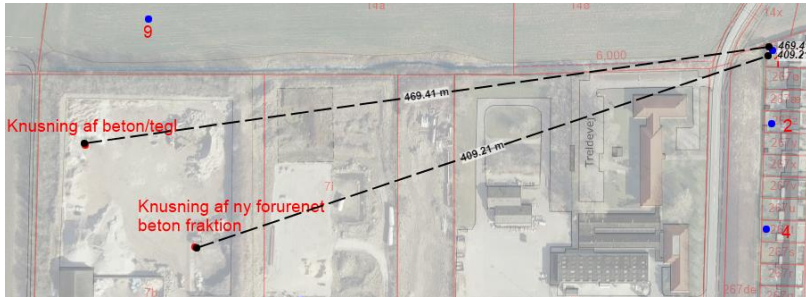
**Bilag 4 – Overslagsberegninger af støjniveau for nedknusning af ny betonfraktion**

Placering af rotorknuser hvor der knuses beton/tegl (kilde: Støjkortlægning fra 2016)														
		Pkt. 1	Pkt. 2	Pkt. 3	Pkt. 4	Pkt. 5	Pkt. 6	Pkt. 7	Pkt. 8	Pkt. 9	Pkt. 10	Pkt. 11	Pkt. 12	Pkt. 13
	Lw	Laeq, 8h	Laeq, 8h	Laeq, 8h	Laeq, 8h	Laeq, 8h	Laeq, 8h	Laeq, 8h	Laeq, 8h	Laeq, 8h	Laeq, 8h	Laeq, 8h	Laeq, 8h	Laeq, 8h
2 hjullæsser	111,8	24,9	23,4	23,4	23,2	24,5	23,8	43,9	46,4	47,8	44,7	45,8	50	46,2
Gravemaskine	108,8	21,3	19,8	19,8	19,6	20,9	20,2	40,3	42,8	44,3	41,1	42,2	46,5	42,7
Lastvogn	100,7	13,6	13,8	14,7	13,9	18,9	15,3	37,1	34,7	26,4	39,9	34	33,4	34,2
Sec crusher	118,4	35,9	34	34	33,9	35,7	34,7	49,1	46,7	54,4	50,8	49,7	56,6	52,6
Tromlesorterer	100	11,3	10,1	10,5	9,9	11,7	10,7	26,1	31,3	10	26,7	25,3	19,3	23,1
<b>Sum</b>		<b>36,4</b>	<b>34,6</b>	<b>34,6</b>	<b>34,5</b>	<b>36,2</b>	<b>35,2</b>	<b>50,9</b>	<b>50,6</b>	<b>55,6</b>	<b>52,4</b>	<b>51,8</b>	<b>57,8</b>	<b>53,9</b>
Støjgrænse		45	45	45	45	45	45	60	60	60	60	60	60	60
Afstand til sec crusher		470	460	475	465	525	500	235	180	90	235	270	280	490
Placering af rotorknuser hvor der skal knuses ny forurenede betonfraktion														
		Pkt. 1	Pkt. 2	Pkt. 3	Pkt. 4	Pkt. 5	Pkt. 6	Pkt. 7	Pkt. 8	Pkt. 9	Pkt. 10	Pkt. 11	Pkt. 12	Pkt. 13
Afstand til sec crusher		410	400	390	390	425	400	145	80	155	135	180	190	425
Ny Laeq, 8h for sec crusher		37,1	35,2	35,7	35,4	37,5	36,6	53,3	53,7	49,7	55,6	53,2	60,0	53,8
Formel: $L_{aeq} = L_w - 10 \cdot \log(4 \cdot \pi \cdot R^2)$														
Eksempel pkt. 1: $L_{aeq} = 35,9 \text{ dB} + 10 \cdot \log(4 \cdot \pi \cdot 470^2) - 10 \cdot \log(4 \cdot \pi \cdot 410^2) = 37,1 \text{ dB(A)}$														
		Pkt. 1	Pkt. 2	Pkt. 3	Pkt. 4	Pkt. 5	Pkt. 6	Pkt. 7	Pkt. 8	Pkt. 9	Pkt. 10	Pkt. 11	Pkt. 12	Pkt. 13
	Lw	Laeq, 8h	Laeq, 8h	Laeq, 8h	Laeq, 8h	Laeq, 8h	Laeq, 8h	Laeq, 8h	Laeq, 8h	Laeq, 8h	Laeq, 8h	Laeq, 8h	Laeq, 8h	Laeq, 8h
2 hjullæsser	111,8	24,9	23,4	23,4	23,2	24,5	23,8	43,9	46,4	47,8	44,7	45,8	50	46,2
Gravemaskine	108,8	21,3	19,8	19,8	19,6	20,9	20,2	40,3	42,8	44,3	41,1	42,2	46,5	42,7
Lastvogn	100,7	13,6	13,8	14,7	13,9	18,9	15,3	37,1	34,7	26,4	39,9	34	33,4	34,2
Sec crusher	118,4	37,1	35,2	35,7	35,4	37,5	36,6	53,3	53,7	49,7	55,6	53,2	60,0	53,8
Tromlesorterer	100	11,3	10,1	10,5	9,9	11,7	10,7	26,1	31,3	10	26,7	25,3	19,3	23,1
<b>Sum</b>		<b>37,5</b>	<b>35,6</b>	<b>36,1</b>	<b>35,8</b>	<b>37,9</b>	<b>37,0</b>	<b>54,1</b>	<b>54,8</b>	<b>52,6</b>	<b>56,2</b>	<b>54,3</b>	<b>60,6</b>	<b>54,8</b>
Støjgrænse		45	45	45	45	45	45	60	60	60	60	60	60	60

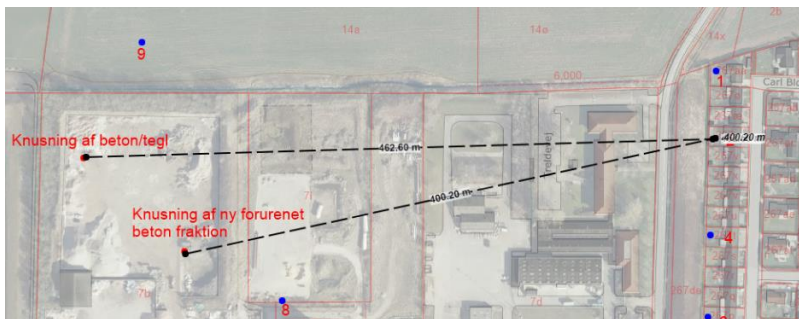




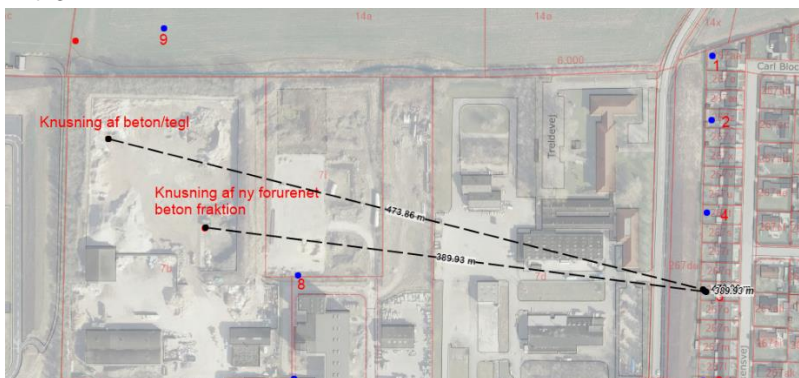
Pkt. 1:



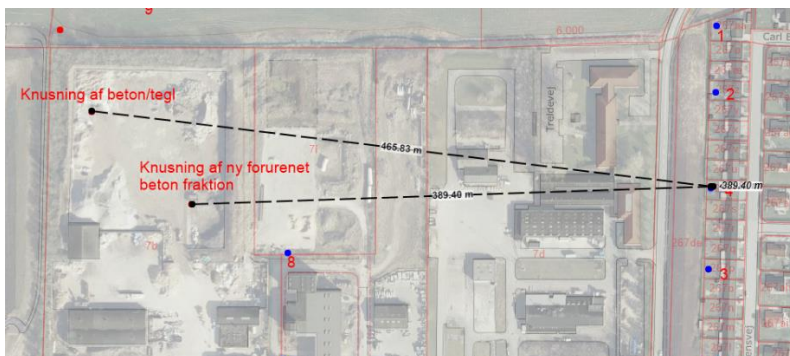
Pkt. 2:



Pkt. 3:

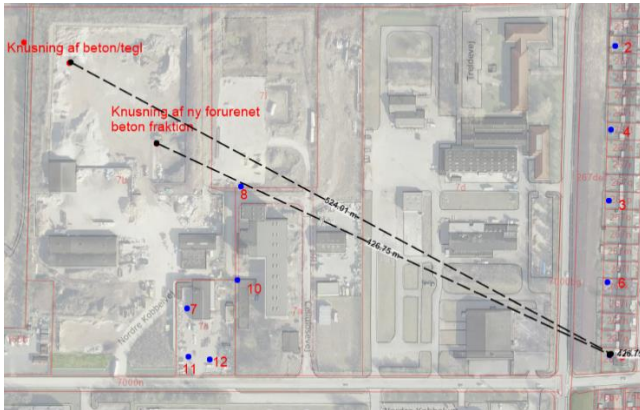


Pkt. 4:

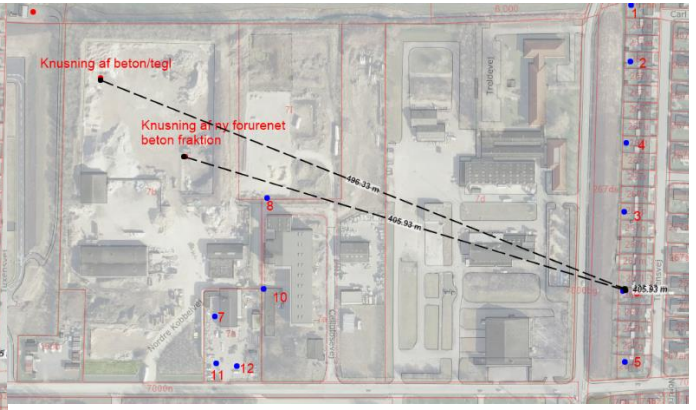




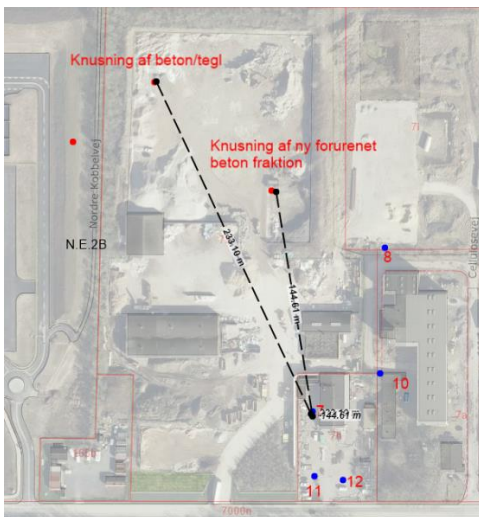
Pkt. 5:



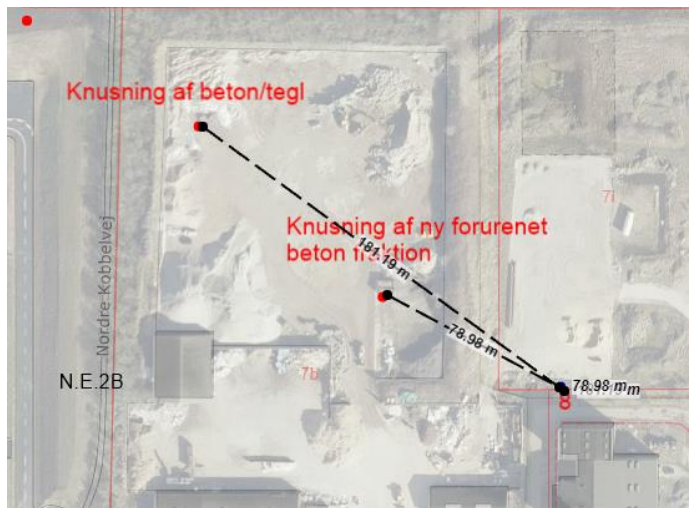
Pkt. 6:



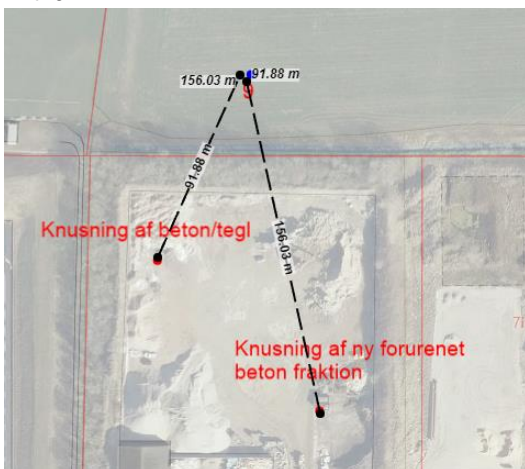
Pkt. 7:



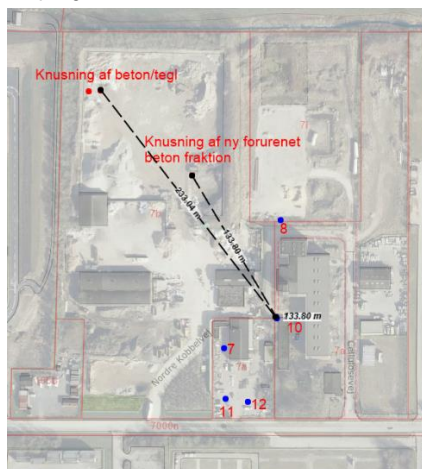
Pkt. 8:



Pkt. 9:



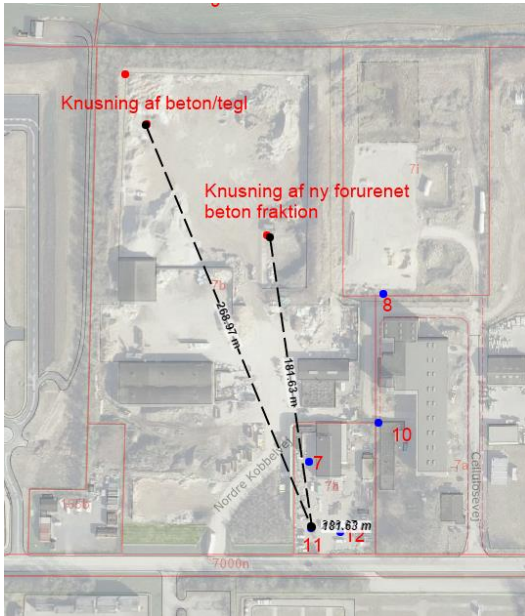
Pkt. 10:



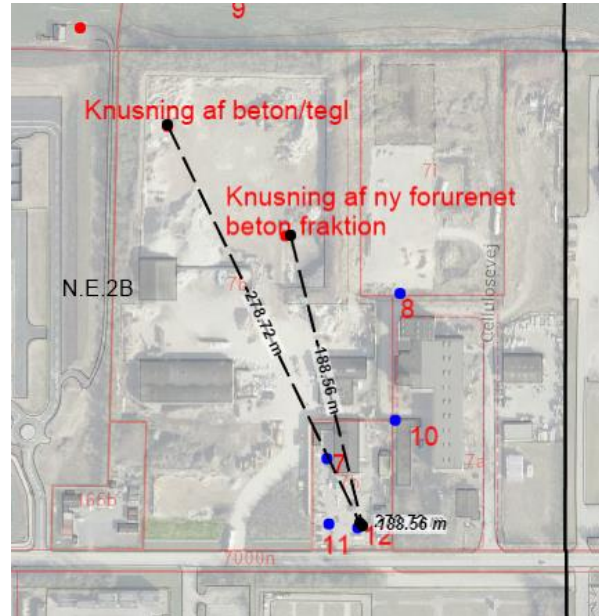




Pkt. 11:



Pkt. 12:



Pkt. 13:

