

Revurdering af miljøgodkendelse

Nyrupvej 40, 4296 Nyrup



SORØ
KOMMUNE

Husdyrbrugloven § 39
Dato for gyldighed 1. marts 2021
Journalnummer 09.17.19-K08-2-20



INDHOLDSFORTEGNELSE

1	Revurderingens omfang	2
1.1	Indledning	2
1.2	Næste revurdering	2
1.3	Revurderingens baggrund og regelgrundlag	3
1.4	Revurderingens indhold og vurderinger	3
2	Redegørelse og vurdering	4
2.1	BAT krav for ammoniakemission	4
2.2	Husdyrbrugets påvirkning af natur	5
2.3	Øvrige BAT krav og vilkår	6
3	Offentlighed og klagevejledning	12
3.1	Offentlighed	12
3.2	Klagevejledning	12
4	Bilag	13
4.1	Bilag 1 - Samlet oversigt over vilkår	13



1 REVURDERINGENS OMFANG

1.1 INDLEDNING

Husdyrbruget på Nyrupvej 40, 4296 Nyrup, der er ejet af Rolf Clausen, og drives af Ledbjerggaard v/Joachim Clausen CVR 36364793, har en miljøgodkendelse fra 24. maj 2017, der er meddelt efter § 12 i husdyrgodkendelsesloven¹.

En miljøgodkendelse af et IE- husdyrbrug skal revurderes første gang efter 8 år, eller når der fra EU er offentliggjort en BAT-konklusion, der vedrører den væsentligste del af husdyrbrugets aktiviteter. I den konkrete sag, er det offentliggørelse af nye BAT-konklusioner i 2017, der udløser denne revurdering.

Kommunen skal først og fremmest vurdere, om virksomheden er tidssvarende i forhold til de teknikker og teknologi, der kan give den mindste belastning af natur og miljø. Revurderingen omfatter:

- Anvendelsen af den bedste, tilgængelige teknologi (BAT)
- Husdyrbrugets totale afsætning af ammoniak på værdifuld natur i nærområdet.

Sorø Kommune har vurderet:

- at der er grundlag for at påbyde husdyrbruget nye vilkår omkring BAT vedr. affald, samt energi og vand.
- at der ikke er grundlag for at påbyde anvendelse af bedre teknologi til reduktion af ammoniakudledning end den, der i dag anvendes på husdyrbruget.
- at totalbelastningen af nærmeste Natura 2000-område (kategori 1-natur) og nærliggende særligt værdifuld natur (kategori 2-natur) ikke overstiger de gældende grænseværdier².

1.2 NÆSTE REVURDERING

Husdyrbruget på Nyrupvej 40 er et såkaldt IE-husdyrbrug, dvs. at det er omfattet af EU-direktivet om industrielle emissioner. Husdyrbruget er således også omfattet af husdyrgodkendelsesbekendtgørelsens³ regler om regelmæssig revurdering.

Næste regelmæssige revurdering af denne miljøgodkendelse skal ifølge husdyrgodkendelsesbekendtgørelsen⁴ finde sted efter senest 10 år. Det betyder, at næste regelmæssige revurdering af miljøgodkendelsen skal ske i 2031.

Hvis EU-kommissionen vedtager nye BREF-dokumenter (BAT-reference-dokumenter) for bedriftstypen, skal kommunen derudover iværksætte en ny revurdering. Nye krav, der følger af et nyt BREF-dokument, skal være opfyldt inden fire år fra den dag, hvor dokumentet er vedtaget i Kommissionen.

1.3 REVURDERINGENS BAGGRUND OG REGELGRUNDLAG

Jf. husdyrgodkendelsesbekendtgørelsens § 39 skal godkendelser af IE-husdyrbrug tages op til revurdering og ajourføres om nødvendigt af hensyn til udviklingen i den bedste tilgængelige teknik (BAT - Bedst Available Technology). Ved revurderingen skal det sikres, at kravene i

¹ Lov nr. 1.572 af 20. december 2006 om miljøgodkendelse mv. af husdyrbrug samt Lov om miljøbeskyttelse jf. lovbekendtgørelse nr. 1757 af 22. december 2006.

² Bekendtgørelse nr. 2.256 af 29. december 2020 om godkendelse og tilladelse m.v. af husdyrbrug § § 26 & 27.

³ Bekendtgørelse nr. 2.256 af 29. december 2020 om godkendelse og tilladelse m.v. af husdyrbrug § 39.

⁴ § 39 stk. 3.



bekendtgørelsens § 25 (BAT for ammoniakreduktion) og i §§ 26 og 27 (deposition af ammoniak på kategori 1 og 2 natur) samt § 35 og § 36, stk. 1, nr. 9-13 (BAT i øvrigt), overholdes.

Det fremgår af Miljøstyrelsens vejledning til bekendtgørelsen, at det væsentligste formål med revurderinger er, at kommunen først og fremmest skal vurdere, om virksomheden er tidssvarende i forhold til de teknikker og teknologi, der kan give den mindste belastning af natur og miljø.

På baggrund af revurderingen træffer kommunen afgørelse efter bekendtgørelsens § 39, jf. husdyrbruglovens § 41, om, enten at vilkårene skal ændres, eller at revurderingen ikke medfører ændringer i husdyrbrugets godkendelse.

Kommunen kan derudover fjerne vilkår, der ikke længere har betydning. Det kan f.eks. være vilkår om forhold, hvor de generelle regler efterfølgende er ændret, således at de generelle regler er mere begrænsende end vilkåret.

1.4 REVURDERINGENS INDHOLD OG VURDERINGER

I de følgende tre afsnit gives en beskrivelse af kommunens vurderinger og af de eventuelle nye eller ændrede vilkår, kommunen påbyder som følge deraf.

En oversigt over de vilkår, der efter revurderingen er gældende for husdyrbruget på Nyrupvej 40, er samlet i bilag 1.



2 REDEGØRELSE OG VURDERING

2.1 BAT KRAV FOR AMMONIAKEMISSION

Husdyrholdet skal ifølge husdyrbrugets miljøgodkendelse være sammensat og staldindretning m.v. skal være i overensstemmelse med oversigten nedenfor:

Dyrehold og staldtype	Staldafsnit nr.	Vægtgrænser (kg)	Antal stipladser	Antal årsdyr	DE
Slagtesvin, Delvis spaltegulv, 25 - 49 % fast gulv	1	32 - 110	465	2.000	53,94
Slagtesvin, Drænet gulv + spalter (33/67)	2	32 - 110	695	2.985	80,51
Slagtesvin, Drænet gulv + spalter (33/67)	2a	32 - 110	110	465	12,54
Slagtesvin, Drænet gulv + spalter (33/67)	3	32 - 110	1.047	4.500	121,37
Dyreenheder i alt					268,37

I oversigten ovenfor ses hvilke husdyrtyper bedriften er godkendt til. Antallet af dyr og staldsystemer fremgår ligeledes. Husdyrtyper og staldsystem samt gødningssystem - har stor indflydelse på, hvor stor fordampningen af ammoniak fra anlægget bliver.

Ved beregning af BAT-emissionsniveauet har kommunen foretaget en ny beregning i Miljøstyrelsens ansøgningssystem "www.husdyrgodkendelse.dk". Beregningerne er således foretaget ud fra reglerne i husdyrbrugloven, hvor det er produktionsarealet, der anvendes som baggrund for beregninger.

Kommunen har i revurderingsskema 222.014 foretaget en worst case beregning, hvor det totale staldareal (bruttoarealet) er indtastet som produktionsareal. Beregningen viser, at husdyrbrugets samlede ammoniakemission er lig med BAT-emissionskravet (tabel 2). Det skal bemærkes, at alle eksisterende staldafsnit indgår i vurderingen og dermed i de nedenstående beregninger.

Da BAT-emissionskravet er overholdt ved en worst case beregning, vil det også være overholdt ved en beregning ud fra det faktiske produktionsareal, eftersom BAT-kravet er defineret som emission pr. m² produktionsareal. På baggrund af beregningerne har kommunen ikke fundet grundlag for at stille yderligere krav til reduktion af ammoniakemissionen. Der stilles derfor ikke nye vilkår til reduktion af ammoniakudledningen i forbindelse med revurderingen.

Tabel 2 - BAT beregninger for ejendommen

Samlet BAT beregning	Stalde	Gødningsoptbevaringslagre	Total
Samlet BAT krav (kg NH ₃ -N /år)	5.719	318	6.037
Faktisk emission (kg NH ₃ -N /år)	5.719	318	6.037
Forskul (kg NH ₃ -N /år)	-	-	0
Vejledende BAT overholdt?	-	-	Ja

BAT-kravet er beregnet til maksimalt 6.037 kg NH₃-N/år, hvilket er det samme som den faktiske emission. Kravet er dermed overholdt.



2.2 HUSDYRBRUGETS PÅVIRKNING AF NATUR

Husdyrgodkendelsesbekendtgørelsen fastlægger grænser for, hvor meget ammoniak fra et husdyrbrug, der må afsættes på nærliggende Natura 2000-områder (kategori 1-natur) og på nærliggende, særligt udvalgte naturområder (kategori 2-natur). Dette "totaldepositionskrav" skal husdyrbruget stilles overfor, også når der foretages en revurdering.

Kravet i forhold til de internationalt beskyttede Natura 2000-områder (kategori 1-natur) er en totaldeposition af ammoniak på maksimalt 0,2 - 0,7 kg N/ha/år, afhængig af antallet og ammoniakudledningen fra øvrige husdyrbrug i nærområdet. Kravet i forhold til kategori 2-natur er maksimalt 1,0 kg N/ha/år.

Beregninger af husdyrbrugets samlede fordampning af ammoniak fra stalde og lagre er foretaget automatisk i Miljøstyrelsens husdyrgodkendelse.dk. Samtidig beregnes depositionen fra husdyrbruget på udpegede naturområdet ligeledes i systemet.

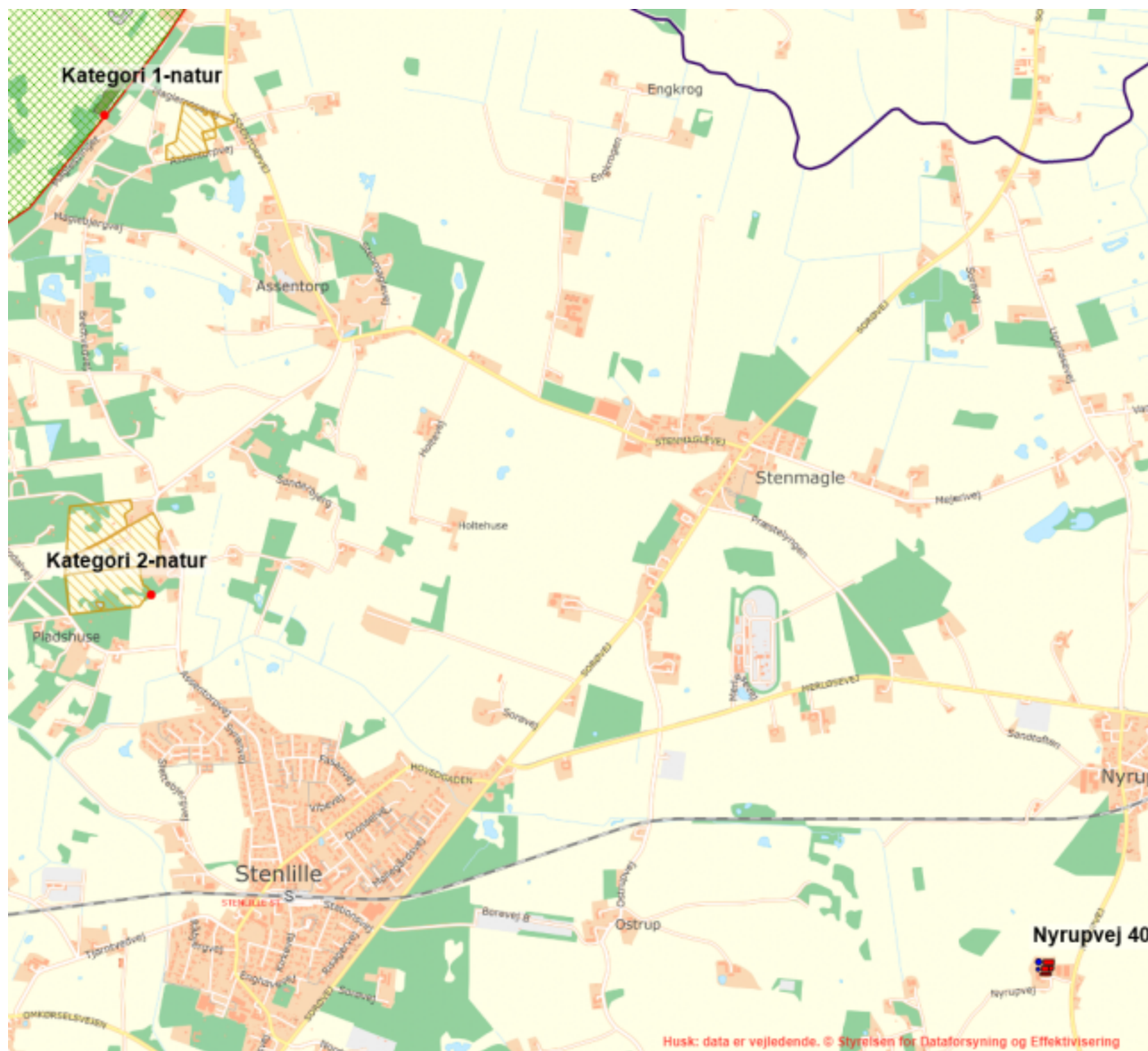
Kategori 1-natur er arealer beliggende indenfor de internationalt beskyttede Natura 2000-områder og omfattet af udpegningsgrundlaget og kortlagt, samt heder og overdrev i øvrigt, der er beliggende inden for et Natura 2000-område og omfattet af § 3 i lov om naturbeskyttelse.

Det nærmeste kategori 1-naturareal er et rigkær (naturtype 7230) beliggende indenfor for Natura 2000-området Store Åmose, Skarre Sø og Bregninge Å (EF-habitatområde H137). Rigkær er en del af udpegningsgrundlaget for Natura 2000 området. Arealet ligger mere end 5 km nordvest for husdyrbruget, se nedenstående kort. Den totale depositions af ammoniak fra anlægget på naturarealet, er af systemet beregnet til 0,0 kg N/ha/år. Da totalbelastningen samlet set er 0,0 kg, er det ikke fundet relevant at vurdere på den kumulative effekt fra eventuelt nærliggende husdyrbrug.

Kategori 2-natur er højmoser, lobeliesøer, heder over 10 ha samt overdrev over 2,5 ha beliggende udenfor de internationalt beskyttede Natura 2000-områder.

Det nærmeste kategori 2-naturareal er et overdrev større end 2,5 ha beliggende ved *Pladshuse* nord for *Stenlille*, se kortet nedenfor. Den totale depositions med ammoniak på overdrevet er af ansøgningssystemet beregnet til 0,0 kg N/ha/år.

Kommunen konkluderer på baggrund af ovenstående, at ammoniakdepositionen fra anlægget ikke medfører en væsentlig påvirkning af naturtyperne. Der er derfor ikke behov for at stille skærpede vilkår til at begrænse ammoniakemissionen fra anlægget i forbindelse med revurderingen.



Husdyrbruget beliggenhed i forhold til nærmeste kategori 1- og 2-natur.

2.3 ØVRIGE BAT KRAV OG VILKÅR

Kommunen skal ifølge § 35 i husdyrgodkendelsesbekendtgørelsen sikre, at husdyrbruget indrettes og drives på en sådan måde, at:

- 1) der udover iagttagelse af kravet om BAT vedr. ammoniak fra anlægget er truffet de nødvendige foranstaltninger for at forebygge og begrænse forurening ved anvendelse af den bedste tilgængelige teknik,
- 2) energi- og råvareforbruget udnyttes mest effektivt,
- 3) mulighederne for at substituere særligt skadelige eller betænkelige stoffer med mindre skadelige eller betænkelige stoffer er udnyttet,
- 4) produktionsprocesserne er optimeret, i det omfang det er muligt,
- 5) affaldshierarkiet, jf. § 6 b i lov om miljøbeskyttelse, iagttages,
- 6) der, i det omfang forureningen ikke kan undgås, er anvendt bedste tilgængelige rensningsteknik, og
- 7) der er truffet de nødvendige foranstaltninger med henblik på at forebygge uheld og begrænse konsekvenserne heraf.



Sorø Kommune vurderer overordnet, ud fra oplysningerne i miljøgodkendelsen fra 2017, at ovenstående bliver opfyldt.

Dette fordi, der ikke siden godkendelsen er sket ændringer på husdyrbruget, der har medført væsentlige ændringer i energi- og råvareforbruget eller affaldshåndteringen. Husdyrbruget har udarbejdet en beredskabsplan, der beskriver hvordan medarbejdere og ejer skal handle i tilfælde af brand, overløb af gylle, kemikalie- og oliespild m.v. Det er kommunens vurdering, at der ikke på husdyrbruget anvendes farlige stoffer. Det er ligeledes kommunens vurdering, at der er taget højde for sammenlignelige processer og rensningsteknikker i forbindelse med reglerne i husdyrgødnings- og husdyrgodkendelsesbekendtgørelserne. Endelig er det kommunens vurdering, at husdyrbruget anvender den bedst tilgængelige teknik, og at der er truffet de nødvendige foranstaltninger for at minimere forureningen af omgivelserne.

I forbindelse med revurderingen skal kommunen gennemgå alle godkendelsens vilkår, og de skal ajourføres af hensyn til udviklingen i den bedste tilgængelige teknik. Desuden kan kommunen tage vilkår op til revurdering, hvis det vurderes at vilkåret ikke længere er relevant for husdyrbrugets drift, er blevet en del af de generelle bestemmelser, eller der er kommet nyt vurderingsniveau fra klageinstansen (Miljø- og Fødevarerklagenævnet).

EU-Kommissionen offentliggjorde den 21. februar 2017 BAT-konklusioner for intensivt opdræt af fjerkræ eller svin, dvs. husdyrbrug omfattet af IE-direktivet (IE-husdyrbrug). Det er som nævnt offentliggørelsen af BAT-konklusionerne, der udløser denne revurdering.

BAT-konklusionerne omhandler overordnet set emnerne miljøledelse og godt landmandskab samt teknikker inden for ernæringsmæssig styring, effektiv energiudnyttelse, støj-, støv- og lugtemissioner, vandforbrug, emissioner fra hhv. opbevaring, forarbejdning og udbringning af husdyrgødning, emissionsmonitoring og ammoniakemission fra staldanlæg.

Hovedparten af BAT-konklusionerne blev implementeret i husdyrgodkendelsesbekendtgørelsen i form af generelle regler med de pågældende krav, som pr. den 21. februar 2021 gælder umiddelbart for IE-husdyrbrug. BAT-konklusionerne er implementeret i bekendtgørelsens kapitel 17 med følgende overordnet emner:

- Generelt krav om oplæring af personale
- Generelt krav om at udarbejde og følge en plan for regelmæssig kontrol, reparation og vedligeholdelse, samt beredskab
- Generelle krav til fodringsteknikker
- Generel pligt til at anvendelse energibesparende belysning
- Generelt krav om reduktion af støvemission fra staldanlæg
- Generelt krav om årlig indberetning

På baggrund af denne implementering vil nogle af vilkårene i godkendelsen være irrelevante og bortfalde, da de nu i stedet er omfattet i generelle regler.

Sorø Kommune har nedenfor gennemgået vilkårene husdyrbruget miljøgodkendelse.

Følgende vilkår **bortfalder**:

- 1.4.1. Godkendelsen bortfalder, hvis den ikke er udnyttet inden for 2 år fra denne afgørelse er meddelt. Hvis dyreholdet ikke er fuldt udvidet inden fristens udløb, bortfalder den del af godkendelsen, der ikke er udnyttet.



- 3.2.1. N ab dyr må højst være:
2,81 kg N for slagtesvin
- 3.2.2. Foderblandinger til slagtesvin skal være tilsat fytase i henhold til normer for næringsstoffer, og der skal anvendes optimerede foderblandinger indenfor hver dyregruppe (fasefodring) for at opnå bedste foderudnyttelse.
- 3.2.3. Med hensyn til fosfor må foder til slagtesvinene maksimalt indeholde **4,65 g fosfor pr. FE.**

- 3.3.1. Opbevaring af diesel/fyringsolie i overjordiske tanke skal til enhver tid ske i en typegodkendt beholder, der står overdækket på fast og tæt bund, således at spild kan opsamles, og at der ikke er risiko for afløb til jord, kloak, overfladevand og grundvand.

- 3.4.1. Landbruget har udarbejdet en beredskabsplan. Beredskabsplanen skal mindst 1 gang årligt gennemgås, så det sikres, at den indeholder opdaterede:
- Procedurer, der beskriver relevante tiltag med henblik på at "stoppe ulykken/uheldet" og begrænse udbredelsen.
 - Oplysninger om hvilke interne/eksterne personer og myndigheder, der skal alarmes og hvordan.
 - Kortbilag over bedriften med angivelse af miljøfarlige stoffer, afløbs- og drænsystemer og vandløb m.m.
 - Opgørelser over materiel, der er tilgængeligt på bedriften, eller der kan skaffes med kort varsel, og kan anvendes i forbindelse med afhjælpning, inddæmning og opsamling af spild/lækage, der kan medføre konsekvenser for det eksterne miljø.
- Beredskabsplanen skal være let tilgængelig for personalet på virksomheden, og være tilgængelig i en udgave på et sprog, som personalet kan forstå. Personalet skal mindst en gang årligt gøres bekendt med planens indhold og placering.

Vilkår 1.4.1. vedr. udnyttelse bortfalder, da det er erstattet af generel lovgivning i husdyrgodkendelsesbekendtgørelsens § 53. Vilkår 3.3.1. erstattes af nyt, præciserende vilkår om at følge kommunens forskrift for opbevaring af olie og kemikalier. Vilkårene 3.2.1., 3.2.2. og 3.2.3. vedr. fodring bortfalder i forbindelse med revurderingen, da vilkårene ikke længere findes på miljøstyrelsens teknologiliste, og dermed ikke kan medregnes ved fastsættelse af nyt BAT-niveau. Derudover er der i husdyrgodkendelsesbekendtgørelsens kapitel 17 (§ 46) nu fastsat generelle fodringskrav, der er gældende for alle IE-husdyrbrug. Vilkår 3.4.1. vedr. beredskabsplan ophæves, da det er erstattet af generelle regler i husdyrgodkendelsesbekendtgørelsens kapitel 17 (§ 44).

Følgende vilkår er **fortsat gældende**:

- 1.6.1. Ved ophør af produktionen skal gyllesystemet tømmes for gylle og staldene rengøres. Gylle og fast gødning bringes ud i henhold til aktuelle regler om udspredding. Eventuelle rester af olie og/eller kemikalier bortskaffes i henhold til gældende regulativer herfor.

- 3.1.1. Husdyrholdet skal være sammensat og staldindretning m.v. skal være i overensstemmelse med oversigten nedenfor:



Dyrehold og stalddtype	Staldafsnit nr.	Vægtgrænser (kg)	Antal stipladser	Antal årsdyr	DE
Slagtesvin, Delvis spaltegulv, 25 - 49 % fast gulv	1	32 - 110	465	2.000	53,94
Slagtesvin, Drænet gulv + spalter (33/67)	2	32 - 110	695	2.985	80,51
Slagtesvin, Drænet gulv + spalter (33/67)	2a	32 - 110	110	465	12,54
Slagtesvin, Drænet gulv + spalter (33/67)	3	32 - 110	1.047	4.500	121,37
Dyreenheder i alt					268,37

3.3.2. Tankning af diesel skal til enhver tid ske på en plads med fast og tæt bund, enten med afløb til olieudskiller eller således at spild kan opsamles, og at der ikke er risiko for afløb til jord, kloak, overfladevand eller grundvand.

3.3.3. Farligt affald (f.eks. spildolie) skal opbevares indendørs i egnede, lukkede beholdere. Affaldet skal opbevares på tæt bund hvorfra det er muligt at opsamles evt. spild fra den største beholder i oplaget, og hvor der ikke kan løbe noget ud på jorden eller til afløb. Medicinaffald, veterinært affald m.v. skal opbevares under tag og utilgængeligt for uvedkommende.

3.3.4. Vandinstallationerne til landbrugsproduktionen skal indrettes efter anvisningerne i DS/EN1717 om tilbagestrømningssikring, jævnfør - Rørcenteranvisning015. Tilbagestrømningssikringen skal efterses af en særlig sagkyndig med højst 12 måneders interval.

4.3.1. Gyllen i gyllekanalerne skal udsluses mindst hver 7. dag.

4.3.2. Udslusning skal foretages mellem kl. 8 og 16 og må ikke foretages på lørdage eller søn- og helligdage.

4.3.3. Der skal føres logbog over at hyppigheden af udslusningen udføres i overensstemmelse med vilkår 4.3.1.. Registreringen skal opbevares på husdyrbruget i mindst fem år og forevises tilsynsmyndigheden på forlangende.

5.3.1. Støjbelastning fra landbrugsdriften på ejendommens bygningsparcel, herunder fra stalden og gyllebeholderen, må i intet punkt - målt på nærmeste nabobeboelse med tilhørende arealer i tilknytning til boligen - overstige nedenstående værdier. De angivne værdier for støjbelastningen er de ækvivalente, korrigerede lyd niveauer i dB(A).

Dag	Kl.	Reference	dB(A)
Mandag-Fredag	07-18	8 timer	55
Lørdag	07-14	8 timer	55
Lørdag	14-18	8 timer	45
Søn- og helligdage	07-18	8 timer	45
Alle dage	18-22	1 timer	45
Alle dage	22-07	0,5 timer	40
Spidsværdi	22-07	-	55



7.1.1. Der skal føres logbog over egenkontrol. Logbogen skal som minimum indeholde oplysning om:

- Til dokumentation for, at vilkår vedr. besætningens produktionsniveauer og vilkår vedr. fodring er overholdt, skal gødningsregnskabet kunne forevises.
- Når Kommunen på tilsyn forlanger det, skal eventuelle afvigende værdier i gødningsregnskabet i forhold til standardværdier kunne dokumenteres ved f.eks. effektivitetskontrol, ajourførte foderplaner og afregninger fra slagteri.
- Til dokumentation for at gyllen sluses hyppigt ud, skal der føres logbog over at hyppigheden af udslusningen udføres i overensstemmelse med vilkår 4.3.1..
- Til dokumentation for eftersyn af tilbageløbssikringen skal der føres logbog.

Den ovennævnte dokumentation skal have en sådan form, at den tydeligt kan vise, at vilkårene i godkendelsen er overholdt - uanset driftsmæssig sammenhæng med andre produktionsanlæg.

De nævnte registreringer skal opbevares i mindst 5 år. Tilsynsmyndigheden skal ved tilsyn have adgang til al den nævnte dokumentation, og tilsynsmyndigheden skal efter anmodning have tilsendt kopi af dokumentationen.

Følgende nye vilkår påbydes som følge af denne revurdering:

3.3.1. Kommunens forskrift for opbevaring af olie og kemikalier skal følges.

3.3.5. På ejendommen skal forefindes dokumentation for bortskaffelse af affald til rette modtager, herunder kvittering for aflevering af farligt affald. Farligt affald må højst oplagres et år på husdyrbruget.

3.3.6. Vand- og elforbrug skal aflæses og registreres i driftsjournal en gang i kvartalet.

3.3.7. Stiger husdyrbrugets energi- og/eller vandforbrug utilsigtet, skal husdyrbruget finde og implementere virkemidler til nedbringelse af forbruget. Processen med at finde og efterfølgende implementere disse virkemidler finansieres af husdyrbruget.

Sorø Kommune vurderer, at det er BAT at sikre sig mod utilsigtet forbrug af energi og vand. Da forbruget på husdyrbruget er relativt konstant henover året, vil det med registrering af el- og vandforbrug hver 3. måned være så meget desto lettere at opdage utilsigtet forbrug. For at sikre at bedste praksis altid opretholdes, påbydes der derfor vilkår om, at energi- og vandforbruget skal følges løbende, og forbruget til stadighed skal søges minimeret. Der tilføjes tilsvarende punkt i vilkår vedr. driftsjournal/logbog for egenkontrol. Sorø kommune anser det ligeledes BAT at sikre sig at særligt farligt affald (såsom olie, spraydåser, klinisk risikoaffald og lysstofrør) bortskaffes forsvarligt, der påbydes derfor vilkår vedr. dokumentation for bortskaffelse af farligt affald. Dette punkt tilføjes ligeledes i vilkåret om logbog for egenkontrol.



3 OFFENTLIGHED OG KLAGEVEJLEDNING

3.1 OFFENTLIGHED

Sorø Kommune sendte den 18. december 2020 et oplæg om revurderingen til ejeren af husdyrbruget. Samme dag annoncerede kommunen indledningen af revurderingen på hjemmesiden, med frist til afgivelse af bemærkninger på den 15. januar 2021.

Der indkom ønske fra DN Sorø-afdelingen om aktindsigt i de oplysninger, kommunen lå inde med vedrørende miljøgodkendelsen og revurderingen samt ønske om at modtage lignende sager. Sorø Kommune tolker dette som et ønske om også at se udkast til revurdering.

Udkastet til kommunens afgørelse - resultatet af revurderingen - blev den 12. februar 2021 sendt til ejer og DN Sorø. Ejer blev samtidig varslet om påbuddet af de nye og de ændrede vilkår. Høringsfristen for at komme med bemærkninger var 26. februar 2021. Der indkom ingen bemærkninger til udkastet.

3.2 KLAGEVEJLEDNING

Ansøger selv kan klage⁵ over denne afgørelse til Miljø- og Fødevarerklagenævnet. Det samme kan enhver, der har væsentlig, individuel interesse i sagen, samt en række foreninger og organisationer m.v. Klagen skal være modtaget senest 29. marts 2021 kl. 23.59.

Klageportalen findes på www.naevneneshus.dk. Du logger på med NEM-ID. En klage er indgivet, når den er tilgængelig for myndigheden i Klageportalen. Miljø- og Fødevarerklagenævnet opkræver et gebyr for at klage. Gebyrets størrelse kan ses på www.naevneneshus.dk. Gebyret betales med betalingskort i Klageportalen.

Miljø- og Fødevarerklagenævnet skal som udgangspunkt afvise en klage, der kommer uden om Klageportalen, hvis der ikke er særlige grunde til det. Hvis du ønsker at blive fritaget for at bruge Klageportalen, skal du sende en begrundet anmodning til den myndighed, der har truffet afgørelse i sagen. Myndigheden videresender herefter anmodningen til Miljø- og Fødevarerklagenævnet, der træffer afgørelse om, hvorvidt din anmodning kan imødekommes.

En klage over påbud af nye eller skærpede vilkår har jf. § 80 i husdyrgodkendelsesloven opsættende virkning, medmindre Miljø- og Fødevarerklagenævnet bestemmer andet, når de behandler en eventuel klage.

Kommunens afgørelse kan også indbringes for domstolene. En retssag skal være anlagt inden 6 måneder fra den dag, afgørelsen er offentliggjort jf. husdyrbruglovens § 90.

Der er til enhver tid aktindsigt i sagen jf. forvaltningsloven, offentlighedsloven og lov om aktindsigt i miljøoplysninger.

⁵ Lovbekendtgørelse nr. 520 af 1. maj 2019 af lov om husdyrbrug og anvendelse af gødning m.v. kap. 7.



4 BILAG

4.1 BILAG 1 - SAMLET OVERSIGT OVER VILKÅR

1.6.1. Ved ophør af produktionen skal gyllesystemet tømmes for gylle og staldene rengøres. Gylle og fast gødning bringes ud i henhold til aktuelle regler om udspredding. Eventuelle rester af olie og/eller kemikalier bortskaffes i henhold til gældende regulativer herfor.

3.1.1. Husdyrholdet skal være sammensat og staldindretning m.v. skal være i overensstemmelse med oversigten nedenfor:

<i>Dyrehold og staldtype</i>	<i>Staldafsnit nr.</i>	<i>Vægtgrænser (kg)</i>	<i>Antal stipladser</i>	<i>Antal årsdyr</i>	<i>DE</i>
<i>Slagtesvin, Delvis spaltegulv, 25 - 49 % fast gulv</i>	1	32 - 110	465	2.000	53,94
<i>Slagtesvin, Drænet gulv + spalter (33/67)</i>	2	32 - 110	695	2.985	80,51
<i>Slagtesvin, Drænet gulv + spalter (33/67)</i>	2a	32 - 110	110	465	12,54
<i>Slagtesvin, Drænet gulv + spalter (33/67)</i>	3	32 - 110	1.047	4.500	121,37
<i>Dyreenheder i alt</i>					268,37

3.3.1. Kommunens forskrift for opbevaring af olie og kemikalier skal følges.

3.3.2. Tankning af diesel skal til enhver tid ske på en plads med fast og tæt bund, enten med afløb til olieudskiller eller således at spild kan opsamles, og at der ikke er risiko for afløb til jord, kloak, overfladevand eller grundvand.

3.3.3. Farligt affald (f.eks. spildolie) skal opbevares indendørs i egnede, lukkede beholdere. Affaldet skal opbevares på tæt bund hvorfra det er muligt at opsamles evt. spild fra den største beholder i oplaget, og hvor der ikke kan løbe noget ud på jorden eller til afløb. Medicinaffald, veterinært affald m.v. skal opbevares under tag og utilgængeligt for uvedkommende.

3.3.4. Vandinstallationerne til landbrugsproduktionen skal indrettes efter anvisningerne i DS/EN1717 om tilbagestrømningssikring, jævnfør - Rørcenteranvisning015. Tilbagestrømningssikringen skal efterses af en særlig sagkyndig med højst 12 måneders interval.

3.3.5. På ejendommen skal forefindes dokumentation for bortskaffelse af affald til rette modtager, herunder kvittering for aflevering af farligt affald. Farligt affald må højst oplagres et år på husdyrbruget.

3.3.6. Vand- og elforbrug skal aflæses og registreres i driftsjournal en gang i kvartalet.

3.3.7. Stiger husdyrbrugets energi- og/eller vandforbrug utilsigtet, skal husdyrbruget finde og implementere virkemidler til nedbringelse af forbruget. Processen med at finde og efterfølgende implementere disse virkemidler finansieres af husdyrbruget.

4.3.1. Gyllen i gyllekanalerne skal udsluses mindst hver 7. dag.



- 4.3.2. Udslusning skal foretages mellem kl. 8 og 16 og må ikke foretages på lørdage eller søn- og helligdage.
- 4.3.3. Der skal føres logbog over at hyppigheden af udslusningen udføres i overensstemmelse med vilkår 4.3.1.. Registreringen skal opbevares på husdyrbruget i mindst fem år og forevises tilsynsmyndigheden på forlangende.

- 5.3.1. Støjbelastning fra landbrugsdriften på ejendommens bygningsparcel, herunder fra stalden og gyllebeholderen, må i intet punkt - målt på nærmeste nabobeboelse med tilhørende arealer i tilknytning til boligen - overstige nedenstående værdier. De angivne værdier for støjbelastningen er de ækvivalente, korrigerede lyd niveauer i dB(A).

Dag	Kl.	Reference	dB(A)
Mandag-Fredag	07-18	8 timer	55
Lørdag	07-14	8 timer	55
Lørdag	14-18	8 timer	45
Søn- og helligdage	07-18	8 timer	45
Alle dage	18-22	1 timer	45
Alle dage	22-07	0,5 timer	40
Spidsværdi	22-07	-	55

- 7.1.1. Der skal føres logbog over egenkontrol. Logbogen skal som minimum indeholde oplysning om:

- Til dokumentation for at vilkår vedr. besætningens produktionsniveauer skal gødningsregnskabet kunne forevises.
- Når Kommunen på tilsyn forlanger det, skal eventuelle afvigende værdier i gødningsregnskabet i forhold til standardværdier kunne dokumenteres ved f.eks. effektivitetskontrol, ajourførte foderplaner og afregninger fra slagteri.
- Kvartalsvis registrering af el- og vandforbrug.
- Dokumentation for bortskaffelse af affald.
- Til dokumentation for at gyllen sluses hyppigt ud, skal der føres logbog over, at hyppigheden af udslusningen udføres i overensstemmelse med vilkår 4.3.1..
- Til dokumentation for eftersyn af tilbageløbssikringen skal der føres logbog.

Den ovennævnte dokumentation skal have en sådan form, at den tydeligt kan vise, at vilkårene i godkendelsen er overholdt - uanset driftsmæssig sammenhæng med andre produktionsanlæg.

De nævnte registreringer skal opbevares i mindst 5 år. Tilsynsmyndigheden skal ved tilsyn have adgang til al den nævnte dokumentation, og tilsynsmyndigheden skal efter anmodning have tilsendt kopi af dokumentationen.



SORØ
KOMMUNE