

Miljøgodkendelse af HASLE Refractories A/S

Teknik & Miljø – marts 2015

Udgiver: Bornholms Regionskommune
Natur & Miljø
Skovløkken 4, Tejn
3770 Allinge

Udgivelsesår: 2015

Titel: Miljøgodkendelse af HASLE Refractories A/S

Udarbejdet af: Helle Renée, Miljøtekniker

Tryk: Bornholms Regionskommune

Journalnummer: 09.02.02P19-0005

Antal 1. oplag: 1

1. Indledning

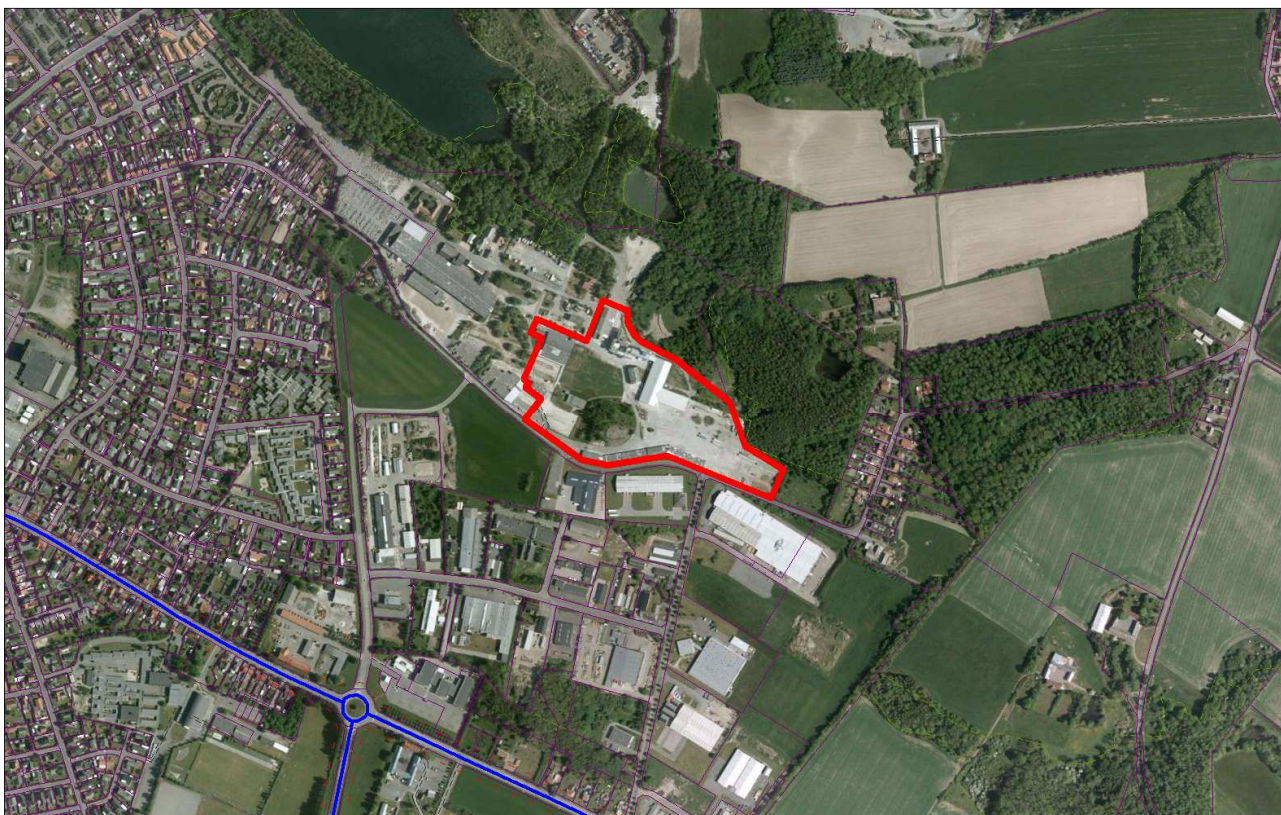
1.1. Baggrund for godkendelse

HASLE Refractories A/S har med mail af 11. januar 2012 fremsendt ansøgning om miljøgodkendelse af virksomheden, der er beliggende på Kanegaardsvej 1, 3700 Rønne, matr. nr. 19 fm, Knudsker – se nedenfor.

HASLE Refractories A/S er optaget på bilag 1 under pkt. 3.5 på listen over godkendelsespligtige virksomheder i bekendtgørelse nr. 669 af 18. juni 2014 om godkendelse af listevirksomhed: ”Fremstilling af keramiske produkter ved brænding, navnlig tagsten, mursten, **ildfaste sten**, fliser, stentøj og porcelæn med en produktionskapacitet på mere end 75 tons/dag og med en ovnkapacitet på mere end 4 m³ og med en sættetæthed pr. ovn på mere end 300 kg/m³”.

Virksomheden er i-mærket (omfattet af IE-direktivet - Direktiv 2010/75/EU af 24. november 2010 om industrielle emissioner).

Virksomheden er ikke omfattet af risikobekendtgørelsen.



I forbindelse med, at der skal udarbejdes miljøgodkendelse af HASLE Refractories A/S, er virksomheden omfattet af reglerne for vurdering af større anlægs virkning på miljøet jf. Miljøministeriets bekendtgørelse nr. 1510 af 15. december 2010 om vurdering af visse offentlige og private anlægs virkning på miljøet (VVM) i medfør af lov om planlægning.

Regionskommunen har gennemført en VVM-screening og har d. 8. februar 2012 afgjort, at det eksisterende anlæg ikke er omfattet af planlovens bestemmelser om en særlig (VVM) vurdering af anlæggets virkninger på miljøet.

1.2. Kort beskrivelse af virksomhed

HASLE Refractories A/S er en eksisterende virksomhed beliggende i byzone i erhvervsområde. Virksomheden har eksisteret i sin nuværende form siden 1927, hvor en sammenlægning af det daværende Kaolin & Industri Aktieselskab og Dansk Chamottevarefabrik fandt sted. Der har eksisteret den type virksomhed siden 1873.

I dag fremstiller HASLE Refractories ildfaste støbemasser og præstøbte sten fortrinsvist til eksport.

Virksomheden har to selvstændige og helt separate produktionsprocesser: Den ene foregår i knuseriet/blanderiet. Råvarer nedknuses, sigtes og tørblendes, hvorefter produktet pakkes i sække eller bigbags. Der produceres 7.000 tons støbemasse årligt.

Den anden proces er støberiet, hvor støbemassen vådblandes og støbes til sten, der brændes. Brændingen foregår i to ovne på hhv. 360 kW og 1.440 kW. Den største ovn er ny-installeret fra 2013. Der brændes 325 tons sten årligt.

1.3. Planmæssige forhold

Virksomheden er i henhold til Regionplan 2009 beliggende i byzone i område udlagt til industriformål (101.E.16). Virksomheden er endvidere delvis beliggende i område med almindelige drikkevandsinteresser.

HASLE Refractories er omfattet af lokalplan 00-60 "Område ved Rabekken Erhvervspark" fra 1992.

1.4. Øvrige forhold

Virksomheden er omfattet af Bornholms Regionskommunes regulativ for erhvervsaffald.

2. Gyldighed

Miljøgodkendelsen gives i henhold til § 33 i bekendtgørelse af lov om miljøbeskyttelse nr. 879 af 26. juni 2010 og omfatter kun de forhold, der reguleres af denne lov.

I 8 år efter godkendelsen er givet, er virksomheden omfattet af retsbeskyttelse. I den periode kan der kun gives påbud eller forbud,

- hvis der kommer nye oplysninger om skadevirkninger ved forureningen og dette ikke kunne forudses,
- hvis forureningen er væsentlig større eller anderledes, end forudsat i godkendelsen, eller
- hvis vilkårene i godkendelsen ikke overholdes.

Godkendelsen er gyldig fra den dag den offentliggøres, men vi gør opmærksom på, at en klage over afgørelsen kan medføre ændring af vilkår og Miljøstyrelsen kan bestemme, at en klage over miljøgodkendelsen har opsættende virkning.

2.1. Ændringer af bygninger eller drift

Hvis indretning eller drift ændres væsentligt i forhold til det godkendte, skal dette meddeles til tilsynsmyndigheden i god tid før ændringen iværksættes.

3. Vilkår for miljøgodkendelsen

3.1. Generelt

- A1 Et eksemplar af godkendelsen skal til enhver tid være tilgængeligt på virksomheden. Driftspersonalet skal være orienteret om godkendelsens indhold.
- A2 Tilsynsmyndigheden skal straks orienteres om følgende forhold:
- Ejerskifte af virksomhed og/eller ejendom.
 - Hel eller delvis udskiftning af driftsherre.
 - Indstilling af driften for en længere periode.
- Orienteringen skal være skriftlig og fremsendes, før ændringen indtræder.
- A3 Ved ophør af driften skal der træffes de nødvendige foranstaltninger for at imødegå fremtidig forurening af jord og grundvand i god tid før driften ophører helt eller delvist. Dette aftales med tilsynsmyndigheden.

3.2. Støj og vibrationer

- B1 Virksomhedens bidrag til det eksterne støjniveau målt ved boligers udendørs opholdsareal må ikke overskride de nedenfor anførte grænseværdier:

	Dag:	Område I dB(A)	Område II dB(A)	Område III dB(A)	Område IV og V dB(A)
Mandag - fredag	Kl. 07.00 - 18.00	45	45	45	70
Lørdag	Kl. 07.00 - 14.00	45	45	45	70
Lørdag	Kl. 14.00 - 18.00	40	40	40	70
Søn- og helligdage	Kl. 07.00 - 18.00	40	40	40	70
	Aften:				
Alle dage	Kl. 18.00 - 22.00	40	40	40	70
	Nat:				
Alle dage	Kl. 22.00 – 07.00	35	35	35	70

Maksimalværdien må om natten ikke overstige 50 dB(A) i boligområde.

For dagperioden kl. 07.00-18.00 skal grænseværdierne overholdes indenfor det mest støjbelastede tidsrum på 8 timer.

For aftenperioden kl. 18.00-22.00 skal grænseværdierne overholdes indenfor den mest støjbelastede time.

For natperioden kl. 22.00- 07.00 skal grænseværdierne overholdes indenfor den mest støjbelastede halve time.



- B2 Hvis tilsynsmyndigheden forlanger det, dog højst en gang om året, skal der gennem målinger og beregninger dokumenteres, at støjgrænserne overholdes. Rapporten skal sendes til tilsynsmyndigheden senest 3 måneder efter, at målingerne er udført. Målinger skal udføres af et firma, der er akkrediteret til støjmålinger. Beregninger skal udføres efter Miljøstyrelsens vejledninger nr. 6/1984 og nr. 5/1993 af et af tilsynsmyndigheden anerkendt firma.

3.3. Lugt og støv

- C1 Af- og pålæsning af støvende råvarer til og fra HASLE Refractories skal foregå i lukket bygning med udsugning til ventilation med filter. Bygningsporte skal holdes lukkede, når der ikke foregår transport ind og ud af disse.
- C2 Porte i aflæsehaller skal holdes lukket ved aflæsning af råvarer i modtagertanke/beholdere.
- C3 Pulversiloer til opbevaring af råvarer skal være forsynet med sikkerhedsventil samt overfyldningsdetektor, som ved aktivering giver både akustisk og visuel alarm. Siloerne skal være tilsluttet silofiltre til rensning af fortrængningsluft. Filtrene skal være placeret på toppen af siloerne.
- C4 Pulverformige råvarer i sække, bigbags og lignende skal opbevares indendørs.
- C5 Tankbil og silo skal overvåges under opblæsning af råvarer i siloen. Opblæsningen skal standses øjeblikkeligt ved brud på silofiltret, ved overfyldning af silo eller ved udslip af støv fra påfyldningsslange, koblinger, opblæserrør eller silo.
- C6 Slanger og opblæserrør skal tømmes med efterluft, når opblæsningen af pulverformige råvarer er afsluttet. Restluft i tankbilen må ikke udledes gennem virksomhedens silo. En eventuel prop i aflæsserslange eller rørstop skal forsøges fjernet, uden at aflæsserslangen tages af, og uden at tankbilens topdæksel åbnes.

- C7 Virksomheden skal have nedskrevne driftsinstrukser til tankbilschaufføren om påfyldning af pulversiloer, jf. vilkår C6. Virksomheden skal fremsende instrukserne til tilsynsmyndighedens orientering senest en måned efter modtagelsen af godkendelsen.
- C8 Virksomheden må ikke give anledning til væsentlige lugt- og støvgener udenfor eget område. Tilsynsmyndigheden vurderer om generne er væsentlige.
- C9 I tilfælde af klager kan tilsynsmyndigheden forlange, at HASLE Refractories skal kortlægge lugt- og/eller støvsendelsen fra alle kilder, og beregne den samlede påvirkning af omgivelserne, dog højst en gang om året.

3.4. Luftforurening

D1 **Afkast fra ovne:**

Det skal sikres, at emissionsgrænserne overholdes i hvert afkast. Afkasthøjderne skal under alle omstændigheder være så store, at B-værdierne ikke overskrides.

Stof	Emissions grænse mg/Nm ³ , tør gas v. 10 % O ₂	B-værdi (Immission)
NO _x regnet som NO ₂	250*	0,125 mg/m ³
Støv	20*	0,08 mg/m ³

*I gennemsnit pr. dag

- D2 Emissionsgrænseværdierne (i D1, D3, D6 og D7) regnes for overholdt, når hvert af resultaterne ved et serviceeftersyn bestående af 3 målinger over en time er mindre end eller lig grænseværdierne.
- D3 **Afkast fra pulversiloer** skal forsynes med filtre, der skal kunne begrænse emissionen af støv til mindre end 10 mg/Nm³.
- D4 **Afkast for svejserøg** skal vende opad og føres mindst 1 m over den tagryg på det tag, hvor afkastet er placeret.
- D5 Svejsning må kun foregå indendørs og med etableret udsugning.
- D6 **Afkast fra punktsug fra støvende procesanlæg** (blandere, vægte, tørreanlæg, sold, maskiner til produktion og efterbehandling af det færdige produkt, transportanlæg, fyldning af sække og støvsugning) skal forsynes med filtre, der kan overholde en emissionsgrænseværdi for totalstøv på 10 mg/Nm³.
- D7 **Afkast fra maskinel slibning og skæring i jern og metal** skal forsynes med filter, der kan overholde en emissionsgrænseværdi for totalstøv på 20 mg/Nm³. Dog ved installering af nye

filtre eller ved udskiftning af gamle filtre skal de kunne overholde en emissionsgrænseværdi på 10 mg/Nm³. Afkastet skal være opadrettet og føres mindst 1 m over tagryg på det tag, hvor afkastet er placeret.

- D8 Maskinel slibning og skæring i jern og metal må kun foregå indendørs.
- D9 Afkast fra rumudsug, procesanlæg og fra udsugning fra særlige arbejdssteder, der ikke er omfattet af vilkår D4, D6 og D7 skal være opadrettet og føres mindst 1 m over tagryg på det tag, hvor afkastet er placeret.
- D10 Hvis tilsynsmyndigheden forlanger det, dog højst en gang om året, skal HASLE Refractories A/S ved målinger og beregninger efterwise, at emissions- og immissionsgrænser angivet i vilkår D1, D3, D6 og D7 overholdes.

3.5. Affald

- E1 Spild af pulverformige råvarer, brændstof, olie og kemikalier skal straks opsamles. Alt opsamlet spild af brændstof, olie og kemikalier, inkl. opsugningsmateriale, skal opbevares og bortskaffes som farligt affald. Der skal til enhver tid forefindes opsugningsmateriale på virksomheden.

Opsamlingsområder som gruber, spildbakker, opsamlingskar og lignende skal tømmes efter behov. Opsamlingsområderne skal til stadighed kunne rumme indholdet af den største beholder i området, hvor det er krævet, jf. vilkår F2.
- E2 Støvende affald skal opbevares i tætte, lukkede emballager eller på anden måde sikres mod støvflugt.

Farligt affald skal opbevares i egnede beholdere, der er mærket, så det tydeligt fremgår, hvad beholderen indeholder.
- E3 Kasserede sten fra støberiet skal nedknuses og genanvendes i produktionen.
- E4 Vand fra spuling af blandere skal ledes til bundfældningsbassin, hvorefter vandfasen genanvendes i processen. Bundfældningsbassinet skal slamsuges efter behov.
- E5 Der skal føres journal over aflevering af affald. Journalen skal opbevares i mindst 5 år og skal på forlangende forevises tilsynsmyndigheden.

3.6. Jord, grundvand og overfladevand

- F1 Overjordiske tanke med fyringsolie og motorbrændstof skal sikres mod påkørsel. Påfyldningsstudse og aftapningshaner (aftapningsanordninger) for olieprodukter, herunder motorbrændstof, skal placeres inden for konturen af en tæt belægning med kontrolleret afledning af afløbsvandet. Alternativt skal eventuelt spild opsamles i en tæt spildbakke eller grube. Udendørs spildbakker eller gruber skal tømmes, således at regnvand i bunden maksimalt udgør 10 % af spildbakkens eller grubens volumen.

F2 Tilsætnings- og hjælpestoffer samt farligt affald skal opbevares i tætte, lukkede beholdere, der er placeret under tag og beskyttet mod vejrlig. Oplagspladsen skal have en tæt belægning og være indrettet således, at spild kan holdes inden for et afgrænset område og uden mulighed for afløb til jord, grundvand, overfladevand eller kloak. Området skal kunne rumme indholdet af den største beholder, der opbevares. Ovennævnte krav gælder dog ikke for oplag i tanke omfattet af bekendtgørelse om indretning, etablering og drift af olietanke, rørsystemer og pipelines.

Syrer kan dog opbevares i det fri i lukkede palletanke eller lignende på tæt belægning, såfremt oplagsplads og kloaksystem er indrettet således, at spild af syre ikke vil kunne løbe til jord, grundvand, overfladevand eller kloak.

F3 Spuling af blandere, forme og maskindele skal ske på tæt belægning med fald mod grube eller afløb, hvorfra der sker kontrolleret afledning.

F4 Bassiner til procesvand og processlam skal være tætte.

F5 Tætte belægninger, gruber og bassiner samt opsamlingskar skal være i god vedligeholdelsesstand. Utætheder skal udbedres så hurtigt som muligt, efter at de er konstateret.

3.7. Bedst tilgængelig teknik

G1 Virksomheden kan uden forudgående accept fra kommunen indtage nye hjælpestoffer i produktionen, hvis produkterne ikke er mærket Xn, T, Tx eller N, og hvis produkterne ikke indeholder stoffer der er optaget på Miljøstyrelsens liste over uønskede stoffer (2000). Virksomhedens miljøstyringssystem skal omfatte en instruks der beskriver hvordan nye hjælpestoffer skal vurderes, før de kan anvendes i produktionen.

3.8. Egenkontrol

H1 Før nye filtre til pulversiloer og afkast fra henholdsvis støvende procesanlæg, maskinel slibning og skæring i jern og metal tages i brug, skal virksomheden fremskaffe og opbevare nedenstående oplysninger fra leverandøren:

– Dokumentation for, at filtret ved den pågældende anvendelse kan overholde den relevante emissionsgrænseværdi, jf. vilkår D3, D6, og D7.

– Leverandørens anvisninger om kontrol og vedligeholdelse af filteret.

Filtre skal kontrolleres, vedligeholdes og udskiftes i overensstemmelse med leverandørens anvisninger. Kontrol af filtre skal dog som minimum foregå hver 3. måned og ved synlig støvemission fra filtrene, og kontrollen skal tillige omfatte en visuel inspektion af renluftsiden af posefiltre o.lign. for check af utætheder. Renluftsiden skal efterfølgende rengøres for støvaflejringer af hensyn til kommende inspektioner.

H2 Virksomheden skal efter leverandørens forskrifter, dog mindst 1 gang årligt, foretage eftersyn og funktionsafprøvning af sikkerhedsventiler og overfyldningsdetektorer på pulversiloer, jf. vilkår C3, f.eks. ved kortslutning af systemernes følere.

- H3 Virksomheden skal løbende og mindst 1 gang årligt foretage visuel kontrol for utætheder, revnedannelser og vedligeholdelsesstand af gruber, opsamlingskar og tætte belægninger.

3.8.1. Journal

- J1 Der skal løbende føres driftsjournal med angivelse af:
- Virksomhedens årlige produktion.
 - Dato for og resultatet af løbende kontrol, vedligeholdelse samt udskiftning af filtre.
 - Dato for og årsag til hændelser med utilsigtet udslip af pulverformige råvarer samt angivelse af foretagne udbedringer eller korrigerende handlinger.
 - Dato for og resultatet af kontrol af sikkerhedsventiler og overfyldningsdetektorer.
 - Dato for og resultatet af det årlige eftersyn af gruber, opsamlingskar og af tætte belægninger.
- J2 Driftsjournalen skal opbevares på virksomheden i mindst 5 år og skal være tilgængelig for tilsynsmyndigheden

3.8.2. Unormal drift

- K1 I tilfælde af unormal drift, der kan medføre forurening af kloaksystem, jord og grundvand eller luften, skal virksomheden gøre hvad der er muligt for at afværge situationen og derefter straks henvende sig til kommunens miljøafdeling.

4. Miljøteknisk vurdering

4.1. Lokalisering

HASLE Refractories A/S er en eksisterende virksomhed beliggende i byzone i erhvervsområde Øst. Virksomheden har eksisteret i sin nuværende form siden 1927, hvor en sammenlægning af det daværende Kaolin & Industri Aktieselskab og Dansk Chamottevarefabrik fandt sted. Der har eksisteret den type virksomhed siden 1873.

4.2. Luftforurening

Luftforurening fra virksomheden optræder i form af

- **diffust støv** fra påfyldning af siloer og håndtering af råvarer
- **punktkilde** – støv fra opblander
- afkast fra **værksteder**
- afkast fra **forbrændingsprocesser**

Diffust støv minimeres ved, at støvende råvarer blæses direkte fra tankbil ind i siloerne som er forsynet med filterpatron. Derved minimeres støvemissionen ved påfyldning.

Punktkildestøv ved opblanderen minimeres ved, at der er opsat et posefilter på afkastet fra ventilationen. Dette posefilter tømmes tilbage i opblanderen og genanvendes derved i produktionen.

Der er et enkelt afkast fra **svejseværkstedet**, hvor der udføres reparations- og vedligeholdelsesvejsning og derfor stilles der udelukkende krav til en afksthøjde på 1 m over tag på en sådan måde, at der kan ske fri fortynding. Dette er beskrevet i Miljøstyrelsens vejledning om begrænsning af luftforurening fra virksomheder der udsender svejserøg nr. 13/1997.

Ved **forbrændingsprocesser** er det NO_x, der er bestemmende for afkastet.

Man skal finde spredningsfaktoren S.

Virksomhedens største anlæg er på 1.440 kW = 1,44 MW.

Brændværdien for gas er 48,6 MJ/kg

$$\frac{1,44 \text{ MW}}{48,6 \text{ MJ/kg}} = 0,030 \text{ kg naturgas/sekund}$$

Den højeste grænseværdi for NO_x v. 10 % iltoverskud er på 250 mg/Nm³

$$0,030 \text{ kg/s} \times 250 \text{ mg NO}_x/\text{Nm}^3 = 7,4 \text{ mg NO}_x/\text{s}$$

Halvdelen af NO_x kommer som NO₂ = 3,7 mg NO₂/s

B-værdien for NO₂ er 0,125 mg/m³

Spredningsfaktoren er så $\frac{3,7 \text{ mg NO}_2/\text{s}}{0,125 \text{ mg/m}^3} = 30 \text{ m}^3/\text{s}$

Da spredningsfaktoren er mindre end 250 m³/s skal afkastet blot føres 1 m over tagryg og være opadrettet så der kan ske fri fortynding. OML beregning er derfor ikke nødvendig.

Der er ikke fastsat emissionsgrænser for NO_x og CO på gasfyrede anlæg, der ikke anvendes til varmeproduktion – her er tale om et produktionsanlæg. Derfor er der anvendt emissionsgrænserne fra BAT-notes i BREF-dokumentet for fremstilling af keramiske produkter.

4.3. BAT

BAT-referencedokumentet (BREF) med titlen ”Ceramic Manufacturing (CER)” omhandler de industrielle aktiviteter, der er opregnet i punkt 3.5 i bilag I til direktiv 96/61/EF – dvs. ”Anlæg til fremstilling af keramiske produkter ved brænding, navnlig tagsten, mursten, ildfaste sten, fliser, stentøj og porcelæn med en produktionskapacitet på mere end 75 tons/dag og med en ovnkapacitet på mere end 4 m³ og med en sættetæthed pr. ovn på mere end 300 kg/m³”. Dokumentet omhandler de aktiviteter som kan have betydning for emissionerne eller forureningen. Der gives forslag til bedste tilgængelige teknik (BAT) og der angives forbrugs- og emissionsværdier, der er forbundet med BAT.

4.4. Støj

HASLE Refractories indplaceres i støjmæssig henseende i erhvervsområde. Virksomheden er en del af et større erhvervsområde, der grænser op til tre områder med betegnelsen ”boligområde for åben og lav boligbebyggelse”. Det er disse boliger, der ligger til grund for de støjvilkår, der er fastsat i nærværende godkendelse. De stillede støjgrænser følger af Miljøstyrelsens vejledning om ekstern støj fra virksomheder nr. 5/1984.

Beboelsesområderne ligger i en relativ stor afstand fra virksomheden og erfaringsmæssigt forekommer der ikke meget støj fra de interne processer på anlægget. Det vurderes, at Miljøstyrelsens vejledende støjgrænser kan overholdes.

4.5. Affald

Kasserede støbte sten i produktionen nedknuses og genbruges som fyld i en speciel ”billigmasse”.

Kasserede støbemasser genanvendes i nye støbemasser i en mængde, der ikke påvirker kvaliteten af det nye produkt.

Diverse affald fra administrationen samt fra produktionen lægges i containere som afhentes af Fugato.

Støv fra filtre tilbageføres ligeledes til produktionen.

4.6. Jord, grundvand, vandløb og søer

Efter godkendelsesbekendtgørelsens § 15 træffer myndigheden afgørelse om, hvorvidt virksomheden skal udarbejde basistilstandsrapport eller supplerende basistilstandsrapport efter § 14, når der er modtaget ansøgning om godkendelse af en bilag 1 virksomhed, herunder godkendelse af en udvidelse eller ændring.

Teknik & Miljø har d. 11. juni 2014 truffet afgørelse om, at produktionen på HASLE Refractories A/S ikke er omfattet af kravet om udarbejdelse af basistilstandsrapport efter godkendelsesbekendtgørelsens § 14, idet ingen af de farlige stoffer, som virksomheden bruger, fremstiller eller frigiver i forbindelse med produktionen vurderes at kunne medføre risiko for længerevarende påvirkning af jord- og grundvand på virksomhedens areal.

Virksomheden skal således ikke udarbejde en rapport med oplysninger om og dokumentation for jordens og grundvandets tilstand med hensyn til forurening.

Teknik & Miljø har som en del af ansøgningen om miljøgodkendelse modtaget oplysninger om de farlige stoffer som HASLE Refractories A/S bruger, fremstiller eller frigiver i forbindelse med produktionen, herunder mængderne i forbindelse med brug, fremstilling og frigivelse samt oplysninger om leverings-, opbevarings- og anvendelsesform og lokaliteter. Det er herefter undersøgt om disse stoffer kan klassificeres som farlige i forhold EU's forordning om klassificering, mærkning og emballering af stoffer og blandinger (Europa-Parlamentets og Rådets forordning nr. 1272/2008 af 16. december 2008 om klassificering, mærkning og emballering af stoffer og blandinger – artikel 3).

Teknik & Miljø er forpligtet til at vurdere, om de pågældende farlige stoffer, som HASLE Refractories A/S bruger, fremstiller eller frigiver i forbindelse med produktion af støbemasse samt præstøbte, ovnbrændte sten er relevante, jf. godkendelsesbekendtgørelsens § 14. Dette indebærer, at karakteren og mængden skal udgøre en risiko for længerevarende jord- eller grundvandsforurening. Forureningen skal

efter Teknik & Miljø vurdering fortolkes som en risiko for en længerevarende, negativ påvirkning af jord og grundvand på virksomhedens areal fra stoffer, der hidrører fra den aktivitet på virksomheden, der er omfattet af IE-direktivet (Direktiv 2010/75/EU af 24. november 2010 om industrielle emissioner).

Det fremgår af virksomhedens oplysninger, at der anvendes et kemikalie, natronvandglas, der er klassificeret i henhold til forordningen. Øvrige anvendte stoffer i produktionen er ikke klassificeret.

Natronvandglas (dinatriummetasilikat - Na_4SiO_4 - CAS nr. 6834-92-0) anvendes i Præstøberiet til fremstilling af universalcement. Det modtages i 1.200 liters gittertanke af plast og opbevares indendørs på betonbefæstet areal. Der anvendes ca. 3.500 liter årligt. Al håndtering af natronvandglas sker over tæt befæstede arealer.

Natronvandglas er en stærk uorganisk base og klassificeret som farligt fordi det forårsager svære forbrændinger af huden, giver øjenskader samt kan forårsage irritation af luftvejene.

Ved utilsigtet udslip til jorden vil natronvandglas fortyndes og neutraliseres ved kontakt med jordminerale og jord-/grundvand. Natrium- og Silicium ioner er ikke i sig selv klassificeret som farlige. Både Natrium og Silicium er naturligt forekommende i jorden. En eventuel forurening vil ikke være blivende pga. udvaskning, fortynding og spredning. Det vil derfor være vanskeligt at lokalisere og oprense en evt. restforurening ved ophør. Ved længere tids ophold i luft vil natronvandglas størkne til en hård krystallinsk skorpe.

Herudover har virksomheden tidssvarende krav til oplag og håndtering. Sammenholdt med den anvendte mængde vurderes det, at natronvandglas i sig selv ikke udgør en særlig risiko for længerevarende påvirkning af jord- og grundvand.

4.7. Energi og vand

Virksomheden har et relativt højt energiforbrug qua ovnenes forbrug af gas til brænding. Der er gjort overvejelser om at genindvinde overskudsvarmen fra ovnene til rumopvarmning, men overvejelserne er strandet på et uhensigtsmæssigt afgiftssystem.

4.8. Spildevand

Der udledes ikke spildevand fra produktionen til kloak. Skyllvand fra rengøring af blandere ledes til bundfældningsbassin og genbruges til skylning. Når bassinet er ved at være fuld af slam afhentes det af Fugato.

Virksomheden er tilsluttet det offentlige kloaksystem for så vidt angår sanitært spildevand.

4.9. Konklusion

Det vurderes, at HASLE Refractories A/S har truffet de nødvendige foranstaltninger til at forebygge og begrænse forureningen ved at bruge den bedst tilgængelige teknik uden at påføre omgivelserne forurening, som er forenelig med hensynet til omgivelsernes sårbarhed og kvalitet.

Det vurderes, at til- og frakørsel til virksomheden vil kunne ske uden væsentlige miljømæssige gener for de omboende.

Teknik & Miljø finder det på det foreliggende grundlag godtgjort, at de formelle og miljømæssige forudsætninger for at meddele miljøgodkendelse på de anførte vilkår er til stede.

5. **Generelle oplysninger**

5.1. Klage

Afgørelsen kan påklages til Natur- og Miljøklagenævnet som anført i klagevejledningen jf. bilag 6.4.

Klage over afgørelsen skal være indgivet senest d. 8. april 2015.

Tilsynsmyndighedens afgørelse kan i medfør af miljøbeskyttelseslovens § 101 indbringes for domstolene indtil 6 måneder efter, at den er offentligt bekendtgjort.

4.2 Betingelser, mens en klage behandles

En klage har ikke opsættende virkning, medmindre Miljøstyrelsen bestemmer andet.

4.3 Brugerbetaling og klageberettigede

I henhold til Miljøministeriets Bekendtgørelse nr. 463 af 21. maj 2007 om brugerbetaling for godkendelse og tilsyn efter lov om miljøbeskyttelse og lov om miljøgodkendelse m.v. af husdyrbrug skal tilsynsmyndigheden indkræve brugerbetaling for tilsyn og godkendelse senest den 1. marts fra de virksomheder, hvor myndigheden har udført brugerbetalingspligtige opgaver i det foregående år, medmindre brugerbetalingen allerede er opkrævet. Tilsynsmyndigheden kan opkræve særskilt brugerbetaling for behandling af en godkendelsesansøgning, når behandlingen er afsluttet.

For tid anvendt af miljømedarbejdere på de i § 1 nævnte opgaver betales 308,70 kr. pr. time (2015 timesats).

Tilsynsmyndighed er Bornholms Regionskommune, Teknik & Miljø.

Der er i godkendelsen ikke taget stilling til anden lovgivning.

Godkendelsen offentliggøres i på Bornholms Regionskommunes hjemmeside onsdag den 11. marts 2015.

Følgende klageberettigede har modtaget underretning om afgørelsen:

Bornholms Regionskommune, Plan & Byg
Embedslægeinstitutionen
DOF og deres lokalafdeling
Danmarks Naturfredningsforening og deres lokalafdeling
Greenpeace

Tejn d. 11. marts 2015



Helle Renée
Sagsbehandler

BILAG:

- 6.1 Datablad for virksomheden
- 6.2 Oversigtskort – virksomhedens placering i forhold til omgivelserne
- 6.3 Oversigtskort – virksomhedens bygninger placeret på ejendommen
- 6.4 Klagevejledning

6. Bilag

6.1. Datablad

Stamoplysninger om virksomheden.

Det er praktisk med en let tilgængelig liste med de relevante oplysninger om virksomheden.

Virksomhedens navn	HASLE Refractories A/S
Beliggenhedsadresse	Almindingsvej 76/Kanegårdsvej 1
Postadresse	3700 Rønne
Hovedtelefonnummer og E-mailadresse	56 95 18 00 email: kb@hasle-refractories.com
Moderselskab	Samme
Ejendommens matrikelnumre	19fm, Knudsker
UTM-koordinater	
Virksomhedens ejer	Michael Bladt
Ejendommens ejer	Michael Bladt
Driftsansvarlig kontaktperson - tlf. & E-mail	Karen Bladt, 56 95 18 00, kb@hasle-refractories.com
Miljøansvarlig kontaktperson - tlf. & E-mail	Karen Bladt, 56 95 18 00, kb@hasle-refractories.com
CVR-nr.	20227303
P-nr.	1002980551
Listebetegnelse, jf. Bek. 1454/20.dec.2012	3.5. Fremstilling af keramiske produkter ved brænding, navnlig tagsten, mursten, ildfaste sten, fliser, stentøj og porcelæn med en produktionskapacitet på mere end 75 tons/dag og med en ovnkapacitet på mere end 4 m ³ og med en sættetæthed pr. ovn på mere end 300 kg/m ³
Tilsynsmyndighed, jf. Bek. 669/18.juni 2014	Bornholms Regionskommune
IPPC-status, jf. Bek. 669/18.juni 2014	i-mærket
VVM-status, jf. Bek. 587/27. maj 2013	Ikke VVM-pligtigt
Risiko-status, jf. Bek. 1666/14. december 2006	Ingen
Grønt regnskab, jf. Bek. 210/3. marts 2010	Ja
Spildevandstilladelse	Nej
Modtage renseanlæg	Rønne Renseanlæg
Andre fortsat gældende miljøgodkendelser	Ingen

6.2. Oversigtskort. Virksomhedens placering i forhold til omgivelserne.



6.3. Oversigtskort. Virksomhedens bygninger placeret på ejendommen.



6.4. Klagevejledning

Klagevejledning

Miljøbeskyttelsesloven

Bornholms Regionskommunes afgørelser og beslutninger efter miljøbeskyttelsesloven eller regler, der er fastsat med hjemmel i loven, medmindre andet fremgår af lovens kapitel 11 kan påklages til Natur- og Miljøklagenævnet.

Hvem kan klage?

1. Adressaten for afgørelsen
2. Enhver, som har en individuel, væsentlig interesse i sagen
3. Endvidere kan kommunalbestyrelsen påklage Miljøstyrelsens afgørelser
4. Sundhedsstyrelsen kan påklage afgørelser efter lovens kapitel 3,4 og 5
5. Danmarks Fiskeriforening kan påklage afgørelser efter kapitel 4 og 5 for så vidt angår spørgsmål om forurening af vandløb, søer og havet
6. Ferskvandsfiskeriforeningen for Danmark kan påklage afgørelser efter kapitel 4 og 5 for så vidt angår spørgsmål om forurening af vandløb og søer
7. Arbejderbevægelsens Erhvervsråd kan påklage kommunalbestyrelsens og ministerens afgørelser, når væsentlige beskæftigelsesmæssige interesser er berørt
8. Forbrugerrådet kan påklage afgørelser i det omfang, de er væsentlige og principielle
9. Endelig kan lokale foreninger og organisationer, der har beskyttelse af natur og miljø som hovedformål påklage afgørelser, som foreningen eller organisationen har ønsket underretning om, jf. § 76
10. Lokale foreninger og organisationer, der efter deres formål varetager væsentlige rekreative interesser, kan påklage afgørelser, som foreningen eller organisationen har ønsket underretning om, jf. § 76, stk. 1, når afgørelsen berører sådanne interesser og klagen har til formål at varetage natur- og miljøbeskyttelse
11. Landsdækkende foreninger og organisationer, der efter deres vedtægter har beskyttelse af natur og miljø som hovedformål, kan påklage afgørelser efter kapitel 3-5 og 9 a
12. Landsdækkende foreninger og organisationer, der efter deres vedtægter har til formål at varetage væsentlige rekreative interesser, påklage afgørelser efter kapitel 3-5 og 9 a, når afgørelsen berører sådanne interesser og klagen har til formål at varetage natur- og miljøbeskyttelse

Hvordan, hvor og hvornår kan du klage?

Hvis du ønsker at klage over en afgørelse, kan du klage til Natur- og Miljøklagenævnet. Du klager via Klageportalen, som du finder et link til på forsiden af www.nmkn.dk. Klageportalen ligger på www.borger.dk og www.virk.dk. Du logger på www.borger.dk eller www.virk.dk, ligesom du plejer, typisk med NEM-ID. Klagen sendes gennem Klageportalen til den myndighed, der har truffet afgørelsen.

En klage er indgivet, når den er tilgængelig for myndigheden i Klageportalen. Når du klager, skal du betale et gebyr på kr. 500. Du betaler gebyret med betalingskort i Klageportalen.

Natur- og Miljøklagenævnet skal som udgangspunkt afvise en klage, der kommer uden om Klageportalen, hvis der ikke er særlige grunde til det. Hvis du ønsker at blive fritaget for at bruge Klageportalen, skal du sende en begrundet anmodning til den myndighed, der har truffet afgørelse i

sagen. Myndigheden videregiver herefter anmodningen til Natur- og Miljøklagenævnet, som træffer afgørelse om, hvorvidt din anmodning kan imødekommes.

Klagefristen er 4 uger fra den dag, afgørelsen eller beslutningen er meddelt. Er afgørelsen eller beslutningen offentligt bekendtgjort, regnes klagefristen dog altid fra bekendtgørelsen. Hvis klagefristen udløber på en lørdag eller helligdag, forlænges klagefristen til den følgende hverdag.

En klage har opsættende virkning for et påbud eller forbud, medmindre Natur- og Miljøklagenævnet bestemmer andet. Det betyder, at adressaten for påbuddet ikke er forpligtet til at efterkomme påbuddet eller forbuddet, før klagen er afgjort. Det kan dog i afgørelsen bestemmes, at en sådan klage skal efterkommes straks. I så fald skal påbuddet eller forbuddet efterkommes, medmindre Natur- og Miljøklagenævnet bestemmer andet.

En klage over afgørelser efter § 70 a og b har opsættende virkning, medmindre Natur- og Miljøklagenævnet bestemmer andet.

En klage over en ekspropriationsbeslutning har opsættende virkning, medmindre Natur- og Miljøklagenævnet bestemmer andet.

Derimod har en klage over en tilladelse, godkendelse eller dispensation ikke opsættende virkning, medmindre Natur- og Miljøklagenævnet bestemmer andet. Det betyder, at tilladelsen, godkendelsen eller dispensationen kan udnyttes, inden klagen er afgjort. Udnyttelsen sker dog for egen regning og risiko.

En klage over vilkår om sikkerhedsstillelse efter lovens § 39 b, stk. 2 ikke opsættende virkning.

Indbringelse for domstolene

Natur- og Miljøklagenævnet afgørelser kan indbringes for domstolene. En sådan retssag skal være anlagt inden 6 måneder efter, at Natur- og Miljøklagenævnets afgørelse er meddelt.

Selvom der anlægges retssag, er man forpligtet til at rette sig efter Natur- og Miljøklagenævnet afgørelse, indtil domstolen måtte bestemme noget andet.

Natur- og Miljøklagenævnet behandling af klager

Nævnet opkræver et gebyr på 500 kr. (2015) for at behandle klagen. Hvis gebyret ikke er indbetalt efter en frist, der fastsættes af nævnet, afvises klagen. Klagen afvises endvidere, hvis klageren ikke er klageberettiget eller hvis klagen ikke er rettidig.

Hvis klageren får helt eller delvist medhold, tilbagebetales gebyret, dog med visse undtagelser, som nærmere fremgår af Bekendtgørelse om gebyr for indbringelse af klager for Natur- og Miljøklagenævnet m.v.

Hvis der er væsentlige oplysninger i en sag, som klageren eller eventuelle andre parter ikke kender, vil sekretariatet informere disse for at få deres eventuelle bemærkninger til oplysningerne.

Når en sag er afgjort, sender sekretariatet afgørelsen til klageren og andre, der skal underrettes.