



ASSENS
KOMMUNE

Miljøgodkendelse

Juli 2024

**Anlæg til nyttiggørelse af ren jord for at forbedre
landbrugsdriften på 18ae og 19bg Tommerup By, Tommerup.**

Miljøgodkendelse til anlæg for nyttiggørelse af ren jord til at forbedre landbrugsdriften på 18ae og 19bg Tommerup By, Tommerup. Godkendelse meddeles som en midlertidig godkendelse der gælder til 30. juni 2025.

Ansøgningen

Assens Kommune har modtaget en ansøgning om terrænregulering på landbrugsareal den 29. april 2024. Ansøgningen er udarbejdet af Dansk Miljørådgivning A/S.

Der søges samtidig om en screeningsafgørelse efter miljøvurderingsloven (VVM).

Projektet omfatter 35.023 m³ ren jord der ønskes lagt på 5,85 ha til forbedring af landbrugsdriften på et vandlidende areal.

Godkendt af Assens Kommune,
Miljø og Natur

Den 03.07.2024

Sags id:

24/6098

Virksomhedens art og
listebetegnelse: K 206

Anlæg, der nyttiggør ikke-farligt affald, bortset fra anlæg under listepunkt 5.3 i bilag 1, autoophugning, skibsophugning, biogasfremstilling, kompostering og forbrænding.

Beliggenhed:

Matr. nr. 18ae og 19bg Tommerup By
henholdsvis beliggende
Møllebakken 56A og Tværvej 13, 5690
Tommerup.

Virksomhed:

MM Entreprenør
Toftevej 45
5690 Tommerup
CVR-nr.: 40715762

Lodsejer:

Driftsselskabet Hestehavegård A/S
Krengerupvej 92
5690 Tommerup
CVR-nr.: 30177770

Tilsynsmyndighed:

Assens Kommune

Indhold

Sammendrag	4
Vurdering i forhold til zoneloven	4
Kommunens afgørelse	5
Vilkår	7
Generelt	7
Baltic Pipe.....	7
Krav om klassificering og forhåndsgodkendelse af jord.....	8
Støj.....	8
Luftforurening	8
Beskyttelse af jord, grundvand og overfladevand	9
Affald	9
Egenkontrol	9
Andre miljøregler	10
Affaldshåndtering.....	10
Ændringer på virksomheden.....	10
Udkast i høring	10
Klagevejledning	11
Miljøteknisk Redegørelse	12
Virksomhedens relationer til miljøbeskyttelsesloven §§ 34, 40a og 41d	12
Lovgrundlag.....	12
Screeningsafgørelse efter Bekendtgørelse af lov om miljøvurdering af planer og programmer og af konkrete projekter (VVM).....	13
Afgørelse	13
Konsekvensvurdering, Natura 2000-områder og bilag IV-arter	13
Miljøteknisk vurdering	14
Beliggenhed og planforhold	14
Drikkevandsinteresser.....	14
Overfladevand/Recipient	14
Udlægningsmateriale	14
Affald	14
Støj.....	15
Luftforurening.....	15
Ophør.....	15
Konklusion.....	15
Ophør af miljøgodkendelsen.....	15
Bilag	16
Kopi sendes til:	16

Sammendrag

MM Entreprenør har ansøgt om miljøgodkendelse og VVM-screeningsafgørelse til terrænregulering ved udlægning af 35.023 m³ ren jord på samlet 5,85 ha vandlidende landbrugsareal på matr. nr. 18ae og 19bg Tommerup By, Tommerup. De vandlidende arealer er fordelt over en mark på 33 ha. Formålet med reguleringen er forbedring af landbrugsdriften på det vandlidende areal.

Aktiviteten er omfattet af listepunkt K206 i godkendelsesbekendtgørelsen¹: Anlæg, der nyttiggør ikke-farligt affald, bortset fra anlæg under listepunkt 5.3 i bilag 1, autoophugning, skibsophugning, biogasfremstilling, kompostering og forbrænding.

Der er krav om, at der udelukkende må tilkøres ren jord.

I anlægsperioden vil driftstiden være fra kl. 07.00 til 18.00 på hverdage. Der må ikke foregå aktiviteter på anlægget i weekender og på helligdage.

Det forventes, at anlægget kan etableres og drives på stedet uden væsentlige gener for omgivelserne. Efter terrænreguleringen vurderes der ikke længere krav om en miljøgodkendelse, hvorfor nærværende miljøgodkendelse vil ophøre, når der er sket en endelig færdigmelding af terrænreguleringen eller senest den 30. juni 2025.

Vurdering i forhold til zoneloven

Assens Kommune traf den 14. maj 2024 afgørelse om, at den ansøgte terrænregulering ikke kræver landzonetilladelse jf. planlovens § 35, stk. 1. Afgørelsen er landbrugsfagligt begrundet, da det vurderes at terrænreguleringen er til gavn for landbrugsdriften.

¹ Bekendtgørelse nr. 1083 af 09/08/2023 om godkendelse af listevirksomhed

Kommunens afgørelse

Assens Kommune meddeler hermed miljøgodkendelse til udlægning af maksimalt 35.023 m³ ren jord på del af matrikel nr. 18ae og 19bg Tommerup By, Tommerup. Pålægningen skal foregå fra laveste punkt i lavningerne til koterne angivet i tabel 1 og ikke overskride en større tykkelse end angivet i samme tabel.

Godkendelsen gives i henhold til Miljøbeskyttelseslovens kapitel 5, § 33² og omfatter kun de miljømæssige forhold, der reguleres af denne lov.

Anlægget er godkendelsespligtigt jf. listepunkt K 206³:

Anlæg, der nyttiggør ikke-farligt affald, bortset fra anlæg under listepunkt 5.3 i bilag 1, autoophugning, skibsophugning, biogasfremstilling, kompostering og forbrænding.

Miljøgodkendelsen ophører den 30. juni 2025.

Projekter, der håndterer bortskaffelse af affald, er underlagt VVM-reglerne på grund af at aktiviteterne står på bilag 2 i miljøvurderingsloven. Dette indebærer, at beslutninger skal træffes i overensstemmelse med bestemmelserne i den nævnte lovbekendtgørelse. Assens Kommune har vurderet i henhold til § 21 i miljøvurderingsloven, at projektet ikke er VVM-pligtigt.

Område	Top kote	Tykkelse Maks (m)	Tykkelse Gns (m)	Areal (m ²)	Mængde (m ³)	Mængde (t)
1	61	1,5	0,75	18757	14068	26729
2	63	1,5	0,75	1873	1405	2669
3	64	1	0,5	858	429	815
4	62	1	0,5	700	350	665
6	63,5	1	0,5	1234	617	1172
7	61	1	0,5	1083	542	1029
8	63,5	1	0,5	1921	961	1825
9	63,5	1	0,5	1644	822	1562
10	62,5	1	0,5	738	369	701
11	62,5	1	0,5	442	221	420
12	66	1,5	0,75	2524	1893	3597
13	65	1	0,5	1825	913	1734
14	64,5	1	0,5	17263	8632	16400
15	64	1	0,5	981	491	932
16	64,5	1	0,5	1260	630	1197
17	64,5	1	0,5	5365	2683	5097
			Sum	58468	35023	66543

Tabel 1: Den tilladte mængde jord til udlægning på hvert område, samt maksimal og gennemsnitlig udlægningstykkelse, koten hvortil jorden må lægges op til og arealet af de enkelte områder. Områdeplaceringen kan ses i Figur 1. Der er anvendt en omregningsfaktor fra volumen til vægt på 1,9.

² Bekendtgørelse nr. 48 af 12/01/2024 af lov om miljøbeskyttelse

³ Bekendtgørelse nr. 1083 af 09/08/2023 om godkendelse af listevirksomhed



Figur 1: Placering af udlægningsområder ved Møllebakken 56A med drænføring og placering af Baltic Pipe. Kortet samt et konturkort over området er vedlagt i høj opløsning i Bilag 1

Vilkår

Generelt

1. Godkendelsen er midlertidig. Godkendelsen omfatter tilkørsel af op til maksimalt 35.023 m³ ren jord. Pålægningen skal foregå fra laveste punkt i lavningerne til koterne angivet i tabel 1 og ikke overskride en større tykkelse end angivet i samme tabel.
2. Miljøgodkendelsen gælder til den 30. juni 2025.
3. En kopi af denne godkendelse skal altid være tilgængelig for de personer, der har ansvaret for anlæggets etablering og drift i hele anlægsfasen.
4. Udlægningen skal foretages i overensstemmelse med ansøgningen af 29. april 2024.
5. Når anlægsarbejdet er færdig, skal tilsynsmyndigheden kontaktes og slutrapport skal indsendes senest 3 måneder efter og skal som minimum indeholde:
 - Beskrivelse af det gennemførte projekt med regulering af landbrugsarealet, herunder om der er afvigelser fra det ansøgte. Beskrivelsen skal indeholde "as-build"-tegninger (i oversigt format).
 - Resume af den egenkontrol MM Entreprenør har ført, herunder:
 - Redegørelse for den førte modtagekontrol, herunder afvisning af ikke godkendte læs.
 - Redegørelse for hvilken jord, der er anvendt i terrænreguleringen.
 - Redegørelse for, om der har været spild eller uheld med brændsel eller lignende, og hvordan det er håndteret.
 - Resumé af bygherrens miljøtekniske tilsyn.
 - Andre relevante oplysninger for fyldestgørende beskrivelse af projektet.
6. Assens Kommune skal straks orienteres om følgende forhold:
 - Ejerskifte af virksomhed og/eller ejendom.
 - Hel eller delvis udskiftning af driftsherre.
 - Indstilling af driften for en længere periode.Orienteringen skal være skriftlig og fremsendes, før ændringen indtræder.
7. Muldafrømning og opbevaring samt efterfølgende terrænopbygning og reetablering af muldhorisont til landbrugsdrift, skal udføres i overensstemmelse med sædvanlig god praksis.
8. Efter terrænreguleringen er afsluttet skal der foretages en terrænopmåling af området. Målingen skal foretages af en landmåler og skal resultere i en digital højdemodel med en maksimal usikkerhed på 10 cm i højden. Landmåleren skal lave en volumenberegning med den seneste Danske Højdemodel (DHM) som reference. Måle- og beregningsresultatet fremsendes til Assens Kommune.

Baltic Pipe

9. Inden arbejdet omkring Baltic Pipe rørledningen kan påbegyndes, skal ledningstracéet påvises af Energinet, der står som ejer af anlægget.
10. Der skal opretholdes en sikkerhedsafstand til Baltic Pipe på 20 meter. Det vil sige, at der er et 40 meter bredt bælte omkring gasrørledningen, hvori der ikke må arbejdes. Ved eventuelle hændelser vedrørende Baltic Pipe kontaktes Energinet.
11. Ved eventuel jordtransport henover gasledningen, skal der træffes afværgende foranstaltninger i henhold til nærmere aftale med Energinet.

Krav om klassificering og forhåndsgodkendelse af jord

12. Der skal udføres en visuel modtagekontrol af alle jordpartier. Jord med tegn på forurening (murbrokker, asfaltklumper og lignende) må ikke udlægges.
13. Inden modtagelse på anlægget, skal jorden være undersøgt og klassificeret som ren jord efter reglerne i jordflytningsbekendtgørelsen⁴. Al ren jord der modtages skal anmeldes over Jordweb til den kommune hvorfra jorden flyttes.
14. På anlægget må der ikke modtages jord, som kommer fra arealer der er kortlagte som forurenede.
15. Der må kun anvendes ren jord. Ved ren jord forstås jord, der overholder Jordflytningsbekendtgørelsens krav til kategori 1 jord⁵.

Støj

16. I anlægsperioden vil driftstiden være kl 07.00-18.00 på hverdage. Der må ikke være aktiviteter på anlægget i weekender og på helligdage.
17. Virksomhedens samlede bidrag til støjniveauet udenfor eget areal må ikke overstige følgende værdier:

Område	Mandag - fredag kl. 07.00-18.00 (8 timer)	Mandag - fredag kl. 18.00-22.00 (1 time) Lørdag kl. 14.00 – 22.00 (4 timer) Søn- og helligdag kl. 07.00 – 18.00 (8 timer)	Alle dage kl. 22.00 – 07.00 (1/2 time)	Alle dage Kl. 22.00-07.00 Maksimal værdi
	Lørdag kl. 07.00-14.00 (7 timer)			
	dB(A)	dB(A)	dB(A)	dB(A)
Erhvervsområdet HA.D2.2	60	60	60	
Enkeltholger i erhvervsområdet og i landzone	55	45	40	55
Det etablerede boligområde i 5.102	45	40	35	55

Luftforurening

18. Udlægningen må ikke give anledning til støvgener, som er væsentlige for omgivelserne.

⁴ Bekendtgørelse nr. 1452 af 07/12/2015 om anmeldelse og dokumentation i forbindelse med flytning af jord

⁵ Regulativ kan hentes på kommunens hjemmeside www.assens.dk

Beskyttelse af jord, grundvand og overfladevand

19. MM Entreprenør skal tilkalde et kvalificeret miljøtekniske tilsyn, hvis der opstår spild eller andre uheld med olie, kemikalier eller lignende, eller hvis der er er tegn på forurening af jord eller miljø.
20. Vandløb og dræn må ikke beskadiges. Eventuelle skader skal udbedres straks. Sker dette ikke rettidigt, vil vandløbsmyndigheden udbedre skaderne på MM Entreprenørs bekostning.
21. Eventuelle skader forårsaget af ændret afvanding under og efter projektets udførsel, vil MM Entreprenør blive holdt økonomisk ansvarlig.
22. Ændres der under projektets udførsel på afvandingsforhold, skal forholdet straks søges lovliggjort ved at ansøge om en lovliggørende regulerings sag.

Affald

23. Spild af olie og kemikalier (herunder grus, savsmuld eller lignende anvendt til opsugning) skal opsamles straks og opbevares og bortskaffes som farligt affald. Der skal til enhver tid forefindes opsugningsmateriale på pladsen.

Egenkontrol

24. Under arbejdets udførsel skal MM Entreprenør sørge for den fornødne sagkyndige kontrol med jorden, og at jordarbejdet udføres som forudsat i ansøgningen, og de vilkår der følger denne godkendelse.
25. Der skal føres journal over modtagne mængder jord med angivelse af oprindelsessted. Journaliseringen skal foregå gennem registrering i Jordweb under et modtageanlæg, der er oprettet af kommunen til formålet.
26. Ved mistanke om, at jorden er mere forurennet end tilladt, skal arbejdet stoppes og tilsynsmyndigheden tilkaldes. Mistanke om jordforurening kan f.eks. være misfarvning af jord, lugt tilstedeværelse af rester af byggematerialer.
27. Ved begrundet mistanke om forurening af jord kan tilsynsmyndigheden forlange jordprøver udtaget til analyse, for anlægsejers regning, som dokumentation for, at vilkårene i tilladelsen overholdes.
28. Journalerne skal være tilgængelige for og på forlangende indberettes til tilsynsmyndigheden. Journalerne skal opbevares på virksomheden i mindst 3 år.
29. Eventuelle driftsforstyrrelser, akut uheld eller ændringer i forhold til ansøgningen skal anmeldes til Assens Kommune.

Andre miljøregler

I øvrigt henvises til at der findes en række andre miljøregler, som virksomheden er omfattet af. Eksempelvis:

Miljøbeskyttelseslovens bestemmelser, herunder f.eks. pligten til at afværge og forebygge følger af uheld eller driftsforstyrrelser, der medfører væsentlig forurening samt pligten til at informere kommunen herom.

Affaldshåndtering

Al genanvendeligt affald skal kildesorteres, håndteres og bortskaffes i henhold til Affaldsbekendtgørelsen⁶. Alt andet affald skal håndteres og bortskaffes efter kommunens anvisninger i Regulativ for Erhvervsaffald⁷.

Ved bortskaffelse skal virksomheden sikre sig, at transportør og modtageanlæg er registreret i Affaldsregistret hos Miljøstyrelsen⁸.

Ændringer på virksomheden

Enhver drifts- eller bygningsmæssig ændring skal anmeldes til kommunen inden gennemførelsen. Kommunen vurderer om de aktuelle planer for ændring/udvidelse kan ske inden for rammerne af denne godkendelse.

Ændringer i virksomhedens ledelse skal også anmeldes til kommunen.

Udkast i høring

Et udkast til miljøgodkendelse blev sendt til MM Entreprenør (ansøger), Driftsselskabet Hestehavegård A/S (lodsejer) og Dansk Miljørådgivning A/S (rådgiver) den 20. juni 2024. Kommunen modtog svar fra DMR den 26. juni. Datoen for færdiggørelsen af projektet var forkert i udkastet og er nu ændret.

Vilkårene vedrørende Baltic Pipe (9, 10 og 11) var i samme periode i høring hos Torben Bonde Andersen (Energinet). Der var ikke yderligere kommentarer.

⁶ Den gældende affaldsbekendtgørelse kan ses på www.retsinfo.dk

⁷ Regulativ kan hentes på kommunens hjemmeside www.assens.dk

⁸ Affaldsregistret kan ses på www.mst.dk

Klagevejledning

Frist for at indgive klage

Du kan klage over afgørelsen inden for fire uger, fra afgørelsen er meddelt. Det betyder at, klagefristen udløber **den 31. juli 2024**.

Hvordan klager du?

Hvis du ønsker at klage over denne afgørelse, kan du klage til Miljø- og fødevareklagenævnet. Du klager via Klageportalen, som du finder et link til på www.naevneneshus.dk. Klagen sendes gennem Klageportalen til den myndighed, der har truffet afgørelsen. En klage er indgivet, når den er tilgængelig for myndigheden i Klageportalen. Når du klager, skal du betale et gebyr på 900 kr (borger) / 1800 kr (foreninger, organisationer mv.). Du betaler gebyret med betalingskort i Klageportalen.

Vejledning om hvordan du skal logge på og anvende Klageportalen, findes på www.borger.dk og www.virk.dk. På linkene kan du finde information om, hvordan man klager via Klageportalen, bl.a. korte videovejledninger, ”spørgsmål og svar” samt telefonnummer og email-adresse til supportfunktionen.

Miljø- og Fødevareklagenævnet skal som udgangspunkt afvise en klage, der kommer uden om Klageportalen, hvis der ikke er særlige grunde til det. Hvis du ønsker at blive fritaget for at bruge Klageportalen, skal du sende en begrundet anmodning til den myndighed, der har truffet afgørelse i sagen. Myndigheden videresender herefter anmodningen til Miljø- og Fødevareklagenævnet, som træffer afgørelse om, hvorvidt din anmodning kan imødekommes.

Hvem kan klage?

Klageberettigede er blandt andre; adressaten for afgørelsen, enhver, som har en individuel, væsentlig interesse i sagen, lokale foreninger og organisationer, som har en væsentlig interesse i afgørelsen, samt landsdækkende foreninger og organisationer, der som hovedformål har at beskytte natur og miljø eller varetager væsentlige brugerinteresser indenfor arealanvendelsen.

Miljø- og Fødevareklagenævnet kan kræve dokumentation for foreningers og organisationers klageberettigelse.

Virkning af at der klages

En klage over en godkendelse har ikke opsættende virkning, medmindre Miljø- og Fødevareklagenævnet bestemmer andet. Det betyder, at godkendelsen kan udnyttes, inden klagen er afgjort. Udnyttelsen sker dog for egen regning og risiko.

Indbringelse for domstolene

Du kan indbringe Miljø- og Fødevareklagenævnets afgørelser for domstolene. En sådan retssag skal være anlagt inden 6 måneder, regnet fra samme dato som klagefristen.

Uanset om du anlægger retssag, er du forpligtet til at rette dig efter Miljø- og Fødevareklagenævnets afgørelse, indtil domstolen måtte bestemme noget andet.

Miljøteknisk Redegørelse

Virksomhedens relationer til miljøbeskyttelsesloven⁹ §§ 34, 40a og 41d

Af miljøbeskyttelseslovens § 34 stk. 4 fremgår det indirekte, at der i forbindelse med miljøgodkendelse af en virksomhed skal foreligge oplysninger om virksomhedens ejerforhold, bestyrelse og daglig ledelse. Hvis miljømyndigheden erfarer, at nogle af disse personer er omfattet af lovens § 40a, der omhandler personer, der er straffet efter visse miljørelaterede love og paragraffer, kan § 41 d bringes i anvendelse. Således kan der ske tilbagekaldelse af meddelt godkendelse, nægtelse af godkendelse eller fastsættes særlige vilkår om sikkerhedsstillelse.

Lovgrundlag

Ansøgningen omhandler godkendelse af udlægning af ren jord til terrænregulering af lavtliggende et vandlidende landbrugsareal, omfattet af listepunkt K206 i godkendelsesbekendtgørelsen¹⁰. Miljøgodkendelsen meddeles i henhold til kap. 5 i miljøbeskyttelsesloven. Listepunkt K206 er omfattet af bekendtgørelsen om standardvilkår¹¹, men anvendelse af ren jord terrænregulering er ikke omfattet af standardvilkårene, og godkendelsen meddeles derfor uden standardvilkår.

Virksomheden er omfattet af bekendtgørelse om brugerbetaling¹². Dette medfører, at virksomheden skal betale brugerbetaling til kommunen pr. forbrugt time til tilsyn og godkendelse.

⁹ Bekendtgørelse nr. 48 af 12/01/2024 af lov om miljøbeskyttelse

¹⁰ Bekendtgørelse nr. 1083 af 09/08/2023 om godkendelse af listevirksomhed

¹¹ Bekendtgørelse nr. 2079 af 15/11/2021 om standardvilkår i godkendelse af listevirksomhed

¹² Bekendtgørelse nr. 1519 af 29/06/2021 om brugerbetaling for godkendelse m.v. og tilsyn efter lov om miljøbeskyttelse og lov om husdyrbrug og anvendelse af gødning m.v.

Screeningsafgørelse efter Bekendtgørelse af lov om miljøvurdering af planer og programmer og af konkrete projekter (VVM)

Projektet er omfattet af pkt. 1 c) og 11 b) i bilag 2 i miljøvurderingsloven¹³. Anlæg og projekter angivet i bilag 2 er VVM-pligtige, hvis det må antages, at projektet vil påvirke miljøet væsentligt.

Afgørelse

Assens Kommune har på baggrund af en VVM-screening vurderet, at projektet ikke vil kunne påvirke miljøet væsentligt og derfor ikke er VVM-pligtigt. Afgørelsen er truffet efter § 21 i miljøvurderingsloven⁹.

Afgørelsen er truffet på baggrund af virksomhedens screeningskema, der er indsendt sammen med ansøgningen om miljøgodkendelse den 10. maj 2024.

Screeningsafgørelsen er ikke en tilladelse, men alene en afgørelse om, at projektet ikke skal gennem en VVM-proces, før Assens Kommune kan træffe afgørelse i sagen.

Konsekvensvurdering, Natura 2000-områder og bilag IV-arter

Der skal ikke foretages en nærmere konsekvensvurdering af projektets virkninger på Natura 2000 områder og konkrete bilag IV arter, jf. bekendtgørelse nr. 408 af 1. maj 2007 om udpegning og administration af internationale naturbeskyttelsesområder samt beskyttelse af visse arter.

Det skyldes, at projektet ikke i sig selv eller i forbindelse med andre planer og projekter vurderes at kunne påvirke Natura 2000-områder eller kan påvirke konkrete bilag IV arter.

Mulige miljøpåvirkninger fra terrænreguleringen, både ved normal drift og i tilfælde af uheld, påvirker ikke Natura 2000 områder eller leve-, yngle- eller rasteområder for bilag IV arter.

¹³ LBK nr 4 af 03/01/2023 - Bekendtgørelse af lov om miljøvurdering af planer og programmer og af konkrete projekter (VVM)

Miljøteknisk vurdering

Beliggenhed og planforhold

Terrænhævningen skal udføres på lavtliggende vandlidende landbrugsarealer ved jordpåfyldning. Arealerne der skal reguleres, er beliggende på matrikel nr. 18ae og 19bg Tommerup By, Tommerup mellem Tommerup og Tommerup Stationsby, vest for Appevej. Placeringen af arealet fremgår af Figur 1 og kort i Bilag 1.

Terrænhævning skal sikre en fremtidig økonomisk bæredygtig drift på landbrugsarealet. Den ønskede terrænhævning er fremgår af Tabel 1 og skal foregå ved tilførslen af 35.023 m³ ren jord.

Jordpåfyldningen sker på et landbrugsareal i drift beliggende i landzone og indbefatter ikke lokaliteter med naturbeskyttelse.

Drikkevandsinteresser

Terrænreguleringen skal udføres i et område med særlige drikkevandsinteresser (OSD), og inden for indvindingsoplandet til Tommerup Bys Vandværk og Holmehaveværket under VandCenter Syd A/S. Nærmeste indvindingsboring, DGU-nr. 145. 811, ligger ca. 350 SV for reguleringsarealet. Boringen tilhører Tommerup Bys Vandværk og er filtersat fra 42 m til 54 m under terræn. Over filteret er der lerlag med en samlet tykkelse på ca. 35 meter. Magasinet er spændt og velbeskyttet. Terrænreguleringen vurderes derfor ikke at kunne påvirke grundvandskvaliteten.

Overfladevand/Recipient

Der vil ikke ske arbejde langs søer eller vandløb under terrænreguleringen. Der vil dog blive afledt vand fra anlægsområdet igennem allerede etableret dræn, hvis tilløb skal opretholdes under arbejde, således at nuværende afvandingsforhold bevares. Ændres der under projektets udførsel på afvandingsforhold, skal forholdet straks søges lovliggjort ved at ansøge om en lovliggørende reguleringssag.

Udlægningsmateriale

MM Entreprenør ønsker at udlægge 35.023 m³ ren jord. Ved ren jord forstås jord, der overholder Jordflytningsbekendtgørelsens krav til kategori 1 jord. Der skal udføres en visuel modtagekontrol af alle jordpartier. Jord med tegn på forurening (murbrokker, asfaltklumper og lignende) må ikke udlægges.

Inden modtagelse på anlægget, skal jorden være undersøgt og klassificeret som ren jord efter reglerne i jordflytningsbekendtgørelsen¹⁴. Al ren jord der modtages skal anmeldes over Jordweb til den kommune hvorfra jorden flyttes.

På anlægget må der ikke modtages jord, som kommer fra arealer der er kortlagte som forurenede.

Affald

Terrænreguleringen genererer ikke affald. Hvis der opstår affald (herunder ikke-farligt og husholdningslignende affald fra mandskabet), skal det håndteres efter de almindelige regler omkring opbevaring, bortskaffelse mm. af affald.

¹⁴ Bekendtgørelse nr. 1452 af 07/12/2015 om anmeldelse og dokumentation i forbindelse med flytning af jord

Støj

Under udlægningen af jord vil der generes nogen støj til omgivelserne i forbindelse med til- og frakørsel af lastbiler, samt på kartering inden for matriklen med dozere og gravemaskiner. Rådgiver på projektet Dansk Miljørådgivning A/S vurderer dog at anlægsarbejdet vil kunne overholde de eventuelt lokalt fastsatte vejledende grænseværdier for støj og vibrationer.

Da terrænreguleringen foretages som midlertidig aktivitet, er det tilladte støjniveau kun begrænset af vilkårene i denne miljøgodkendelse. Grænseværdierne for støj er fastsat på grundlag af Miljøstyrelsens vejledende grænseværdier for ekstern støj fra virksomheder, og gælder for de formål der er udpeget i lokalplanerne.

Efter fuldførelsen af terrænreguleringen vil projektet ikke medføre støjende aktiviteter.

Luftforurening

I forbindelse med jordhåndtering og kørsel i tørre perioder kan der opstå væsentlige støvgener. Der stilles derfor krav om, at der skal ske vanding eller anden tiltag, der forhindrer støvflugt i tørre perioder. Der skal foreligge en instruks for dette på arbejdspladsen, der er kendt af den til enhver tid ansvarlige. I relevant omfang og især i perioder, hvor der er mulighed for støvflugt, skal befugtningen også foregå i weekender og uden for normal arbejdstid.

Ophør

Denne godkendelse inkluderer betingelser, der kræver, at der træffes passende foranstaltninger ved afslutningen af aktiviteten, hvilket refererer til den periode, hvor der ikke længere transporteres jord til anlægsområdet. Driftens afslutning betragtes først som fuldført, når udstyr og køreveje er fjernet, og eventuelle miljømæssige tiltag, såsom fjernelse af overskydende jord, er gennemført.

Konklusion

På den baggrund vurderes det acceptabelt at terrænreguleringen foretages ved udlægning af maksimalt 35.023 m³ ren jord matrikel nr. 18ae og 19bg Tommerup By, Tommerup fordelt i henhold til Tabel 1. Den udlagte jord tildækkes af tidligere afrømmet vækstlag.

Assens Kommune vurderer at terrænreguleringen som planlagt i ansøgningen ikke udgør nogen væsentlig risiko for forurening af jord og drikkevand, når de vilkår som er stillet i tilladelsen overholdes.

Ophør af miljøgodkendelsen

Terrænreguleringen kræver miljøgodkendelse for at sikre, at der ikke opstår unødvendige gener eller risici ved etableringsarbejdet. I forbindelse med miljøgodkendelsen vurderes også om den jord, der anvendes til terrænreguleringen kan risikere at udgøre en risiko over for mennesker og miljø, herunder grundvand, overfladevand mm. Disse risici håndteres ved at fastsætte de nødvendige krav til etableringen.

Når terrænreguleringen er gennemført og arealet genindlemmet i landbrugsdriften, og det er dokumenteret, at arbejdet er udført i overensstemmelse med ansøgningen, vurderer vi, at der ikke længere er yderligere risici, der kræver overvågning, og de fastsatte vilkår er derfor ikke længere relevante.

Anlægsarbejde skal senest ophøre den 30. juni 2025, hvor miljøgodkendelsen udløber.

Bilag

Bilag 1	Kort over udlægningsområder
Bilag 2	Ansøgning om Miljøgodkendelse
Bilag 3	Ansøgning om VVM-Screeningsafgørelse
Bilag 4	Vurdering i forhold til zoneloven

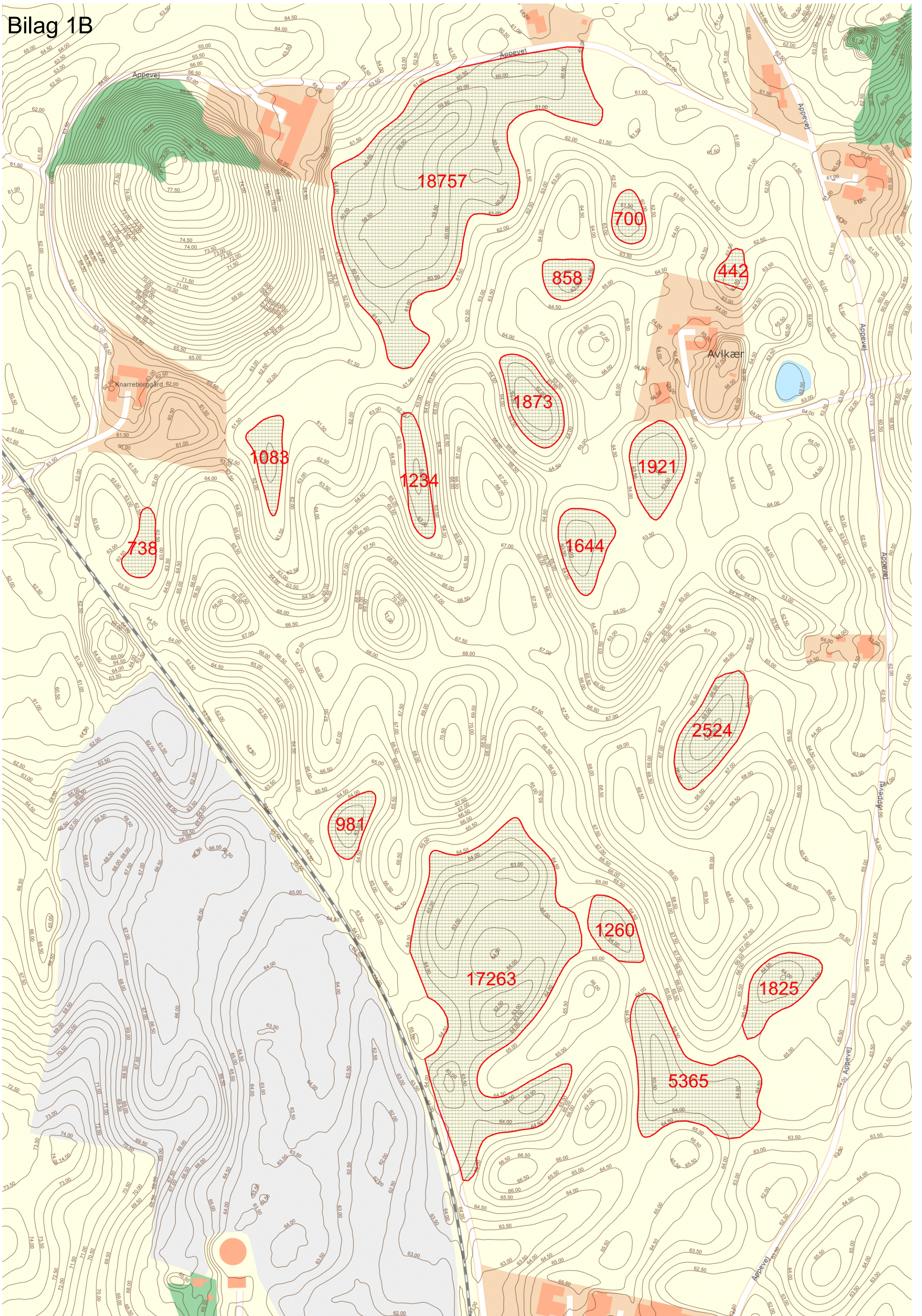
Kopi sendes til:

- DMR, Att. Elisabeth Vagtborg Eskildsen, eve@dmr.dk CVR-nr.: 14249141
- Energinet, Att. Torben Bonde Andersen, toban@energinet.dk CVR-nr.: 28980671
- Danmarks Naturfredningsforening, dn@dn.dk CVR-nr.: 60804214
- Friluftsrådet, fr@friluftsradet.dk CVR-nr.: 56230718
- Styrelsen for Patientsikkerhed, Rådgivning Vest, trvest@stps.dk CVR-nr.: 37105562
- Region Syddanmark, myn@rsyd.dk CVR-nr.: 29190909
- Miljøstyrelsen, mst@mst.dk CVR-nr.: 25798376

Bilag 1A



Bilag 1B



ANSØGNING OM MILJØGODKENDELSE

Appevej 66, 5690 Tommerup



Rekvirent: MM Entreprenør

Dato: 10. maj 2024

DMR-sagsnr.: 2024-1304



Dansk Miljørådgivning A/S

Din rådgiver gør en forskel ...

Vi er landsdækkende. Find nærmeste kontor på www.dmr.dk.

Indholdsfortegnelse

Indledning	2
A. Oplysninger om ansøger og ejerforhold	2
B. Oplysninger om virksomhedens art	3
C. Oplysninger om etablering	4
D. Oplysninger om virksomhedens placering og driftstid	4
E. Tegninger over virksomhedens indretning	5
F. Beskrivelse af virksomhedens produktion	6
G. Oplysninger om valg af bedste tilgængelige teknik (BAT)	8
H. Oplysninger om forurening og forureningsbegrænsende foranstaltninger	8
I. Forslag til vilkår om egenkontrol/Andet	11

Bilagsfortegnelse

- Bilag 1.** Områdeopdeling af terrænregulering
Bilag 2. Områdeopdeling af terrænregulering med koter

Sagsbehandler



Elisabeth Vagtburg Eskildsen
 Cand. Scient., miljørisiko, Industrimiljø
 Tlf.: 40 76 06 27
 eve@dmr.dk

Kvalitetskontrol



Emilie Just Nielsen
 Afdelingsleder, Industrimiljø
 Tlf.: 25 50 55 55
 ejn@dmr.dk

Indledning

I forbindelse med terrænregulering på eksisterende landbrugsareal svarende til ca. 58.468 m², ønsker MM entreprenør at udlægge ca. 35.023 m³ ren jord. Formålet med udlægningen er til gavn for landbrugsdriften på arealet. Området vil efterfølgende blive anvendt som landbrugsjord, svarende til eksisterende forhold.

Inden udlægningen af ren jord vil muldjorden blive skrabet af og lagt i miler. I forbindelse med udlægningen af jorden kan der blive behov for et større arbejdsareal til bl.a. miler med ren jord end selve udlægningsområdet. Hele området vil efterfølgende blive reetableret og vil blive anvendt som landbrugsjord, svarende til eksisterende forhold.

Ansøgningen er opbygget efter krav i standardvilkårsbekendtgørelsens afsnit 18 samt godkendelsesbekendtgørelsens bilag 4 (: pkt. 1) – 6), pkt. 8) – 13), pkt. 17) – 18), pkt. 23) – 25) og pkt. 27) - 28)).

Punkter i godkendelsesbekendtgørelsen som ikke er omfattet af oplysningskravene for K206 aktiviteter, er i ansøgningen markeret med grå.

Oplysningskrav fra standardvilkårsbekendtgørelsen er benævnt ved K206.

A. Oplysninger om ansøger og ejerforhold

1) Ansøgers navn, adresse, telefonnummer og e-mail.

På vegne af virksomheden:

Dansk Miljørådgivning A/S
Elisabeth Vagtborg Eskildsen
Kilde Alle 20-22
3600 Frederikssund
Tlf.: 40760694
E-mail: eve@dmr.dk

2) Virksomhedens navn, adresse, CVR- og P-nummer.

MM Entreprenør ApS
Toftevej 45
5690 Tommerup
CVR: 40715762
P-nummer: 1014621632
E-mail: ml@mm-ent.dk

3) Navn, adresse og e-mail på ejeren af ejendommen, hvorpå virksomheden er beliggende eller ønskes opført, hvis ejeren ikke er identisk med ansøgeren.

Driftsselskabet Hestehavegård A/S
Krengerupvej 92
5690 Tommerup
E-mail: Claus@hestehavegaard.com

4) Oplysninger om virksomhedens kontaktperson: Navn, adresse, telefonnum- mer og e-mail.

Michael Larsen
Toftevej 46
5690 Tommerup

Tlf.: 42 14 45 54

E-mail: ml@mm-ent.dk

B. Oplysninger om virksomhedens art

5) Virksomhedens listebetegnelse, jf. bilag 1 og 2, for virksomhedens hovedaktivitet og alle biaktiviteter.

Udlægning af ren jord på landbrugsjord er omfattet af godkendelsesbekendtgørelsens bilag 2, pkt. K 206:

"Anlæg, der nyttiggør ikke-farligt affald, bortset fra anlæg under listepunkt 5.3 i bilag 1, auto-ophugning, skibsofhugning, biogasfremstilling, kompostering og forbrænding".

6) Kort beskrivelse af det ansøgte projekt. Angivelse af om der er tale om nyanlæg eller om driftsmæssige udvidelser og/eller ændringer af bestående virksomhed. Hvis der er tale om udvidelse af en ikke tidligere godkendt virksomhed, som bliver godkendelsespligtig på grund af udvidelse, skal der gives oplysninger om hele virksomheden inkl. udvidelsen.

MM Entreprenør ønsker at udlægge ren jord, på et landbrugsareal beliggende på adressen Appevej 66, 5690 Tommerup. Landbrugsarealet ejes af Driftsselskabet Hestehavegård A/S. Formålet med udlægningen er forbedring for landbrugsdriften på arealet, og der ønskes udlagt ca. 35.023 m³ jord.

Terrænreguleringen er delt op i forskellige udlægningsområder, 1-17. Område nr. 5, er udgået, og medregnes ikke i den samlede terrænregulering.

id	Tykkelse Gns (m)	Areal (m2)	Mængde (m3)
1	0,75	18757	14068
2	0,75	1873	1405
3	0,5	858	429
4	0,5	700	350
(Udgået) 5	0,5	0	0
6	0,5	1234	617
7	0,5	1083	542
8	0,5	1921	961
9	0,5	1644	822
10	0,5	738	369
11	0,5	442	221
12	0,75	2524	1893
13	0,5	1825	913
14	0,5	17263	8632
15	0,5	981	491
16	0,5	1260	630
17	0,5	5365	2683
	Sum af område 1 - 6	22188	16252
	Sum af område 1 - 11	29250	19783
	Sum af område 1 - 17	58468	35023

Placeringen af de forskellige udlægningsområder med koter er vist på bilag 2.

Jorden der benyttes til projektet, kommer fra virksomhedens egne projekter, og er dokumenteret ren før udlægningen.

Inden udlægningen af ren jord vil muldjorden blive skrabet af og lagt i miler. I forbindelse med udlægningen af jorden kan der blive behov for et større arbejdsareal til bl.a. miler med ren jord end selve udlægningsområdet. Hele området vil efterfølgende blive reetableret og vil blive anvendt som landbrugsjord, svarende til eksisterende forhold.

Gennem matrikel 19bg og 18ae løber gasrørledningen Baltic Pipe. Der bliver i forbindelse med terrænreguleringen etableret en sikkerhedsafstand til gasrørledningen på 20 meter.

7) Vurdering af, om virksomheden er omfattet af bekendtgørelse om kontrol med risikoen for større uheld med farlige stoffer.

8) Hvis det ansøgte projekt er midlertidigt, skal det forventede ophørstidspunkt oplyses.

Projektet er ikke midlertidigt.

C. Oplysninger om etablering

9) Oplysninger om, hvorvidt det ansøgte kræver bygnings- eller anlægsmæssige udvidelser og/eller ændringer.

Der vil ikke ske nogen bygningsmæssige ændringer i forbindelse med projektet.

10) De forventede tidspunkter for start og afslutning af bygge- og anlægsarbejder og for start af virksomhedens drift. Hvis ansøgningen omfatter planlagte udvidelser eller ændringer, jf. miljøbeskyttelseslovens § 36, oplyses tillige om den forventede tidshorisont for gennemførelse af disse.

Udlægning af ren jord på landbrugsjord ønskes igangsat straks, det er muligt.

D. Oplysninger om virksomhedens placering og driftstid

11) Oversigtsplan i passende målestok med angivelse af virksomhedens placering i forhold til tilstødende og omliggende grunde. Planen forsynes med nordpil.

Projektets placering i forhold til tilstødende og omkringliggende grunde er vist på bilag 1.

12) Oplysning om virksomhedens daglige driftstid. Der angives desuden driftstid og -tidspunkter for de enkelte forurenende anlæg og aktiviteter, herunder støjkluder, hvis de afviger fra den samlede virksomheds driftstid. Hvis virksomheden er i drift på lørdage eller søn- og helligdage, skal dette oplyses.

Når udlægningen er tilendebragt, vil der ikke være nogen drift eller aktiviteter forbundet med projektet. Udlægningen vil ske i hverdage mellem 07:00-17:00.

13) Oplysninger om til- og frakørselsforhold samt vurdering af støjbelastningen i forbindelse hermed.

Tilkørsel til projektet sker via Appevej, og Sortebrovej. Tilkørsel sker fra den korteste vurderede afstand fra vejen til projektet.

Det forventes, at der køres jord til projektet dagligt. Periodevis vil der i fuld drift maksimalt køre 30 lastbiler til projektet dagligt. Jorden fra lastbilerne aflæses på projektet, og opbevares i miler, indtil det udlægges på selve udlægningsområdet.

Det vurderes ikke, at til- og frakørsel med lastbiler til virksomheden vil give anledning til væsentlige støjgener.

E. Tegninger over virksomhedens indretning

14) Den tekniske beskrivelse, jf. punkt F og H, skal ledsages af tegninger, der i relevant omfang viser følgende:

- Placering af alle bygninger og andre dele af virksomheden på ejendommen.
- Produktions- og lagerlokalers placering og indretning, herunder placering af produktionsanlæg m.v.
- Hvis der foretages arbejde udendørs, angives placeringen af dette.
- Placering af skorstene og andre luftafkast.
- Placering af støj- og vibrationskilder.
- Virksomhedens afløbsforhold, herunder kloakker, sandfang, olieudskillere, brønde og tilslutningssteder til spildevandsforsyningsselskabet.
- Befæstede arealer.
- Placering af oplag af råvarer, hjælpepestoffer og affald, herunder overjordiske såvel som nedgravede tanke og beholdere til olie og kemikalier samt rørføring.
- Interne transportveje.

Tegningerne skal forsynes med målestok og nordpil.

K206-1) Ansøgningen skal ledsages af tegninger, der i relevant omfang viser følgende:

- Placering af alle bygninger, overdækkede arealer og særligt indrettede oplagsområder.
- Placering af stationært maskinel samt forventede arbejdsområder for mobilt maskinel.
- Placering af overjordiske tanke, beholdere og containere.
- Placering af nedgravede rør, tanke og beholdere.
 - Befæstede arealer skraveres. Der skal skelnes mellem forskellige belægningstyper og typen skal angives.
 - Arealer med membran markeres. Der skal skelnes mellem forskellige membrantyper og typen skal angives.
 - Placering af støjkluder.
 - Interne transportveje.
 - Placering af eventuelle luftafkast.
 - Placering af vaskepladser til vask af materiel og vogne.
 - Virksomhedens afløbsforhold, herunder kloakker, sandfang, olieudskillere, brønde, afspærringsventiler og tilslutningssteder til spildevandsforsyningsselskabets kloaknet.
 - Tegningerne skal forsynes med målestok og nordpil.

Projektets areal er vist under punkt 6), mens terrænreguleringernes koter er vist på bilag 1 og bilag 2.

F. Beskrivelse af virksomhedens produktion

- 15) Oplysninger om samlet produktionskapacitet samt art og forbrug af råvarer, energi, vand og væsentlige hjælpestoffer, herunder mikroorganismer.
- 16) Systematisk beskrivelse af virksomhedens procesforløb, herunder materialestrømme, beskrivelse af de væsentlige luftforurenings- og spildevandsgenererende processer/aktiviteter samt affaldsproduktion.
De enkelte forureningskilder angives på tegningsmaterialet.

K206-2) Beskrivelse af virksomhedens indretning som forklaring til tegningen, jf. punkt 1.

Projektets indretning er beskrevet under punkt 6.

K06-3) For slammineraliseringsanlæg skal der fremsendes:

- Beskrivelse af bassinernes placering, opbygning og indretning, inkl. valg af beplantning.
- Oplysning om materiale og udførelse af membraner.
- Beskrivelse af eventuelle drænsystemer og afledningsforhold. Praktisk eller beregningsmæssig dokumentation af drænlagets funktion, herunder risikoen for at det klogger til.
- Beskrivelse af eventuel pumpestation og nedgravede ledninger til transport af slam og rejektvand.
- Beskrivelse af, hvordan anlæggets tæthed i forhold til udsivning vil blive kontrolleret.

Ikke relevant, da der ikke bliver etableret slammineraliseringsanlæg.

K206-4) For slaggebehandlingsanlæg skal der fremsendes oplysning om opsamlingsbassin:

- Beskrivelse af bassinets placering og indretning.
- Oplysning om hvordan virksomheden vil sikre tætheden af bassinet, herunder materiale og udførelse af evt. membran.

Ikke relevant, da der ikke bliver etableret slaggebehandlingsanlæg.

K206-5) Oplysning om arten af belægning (materialer og udførelse) samt indretning med sump/grube, spildbakke, opsamlingskar og lignende eller afløb for uden-dørs arealer med tæt belægning til:

- Opbevaring og håndtering af de forskellige arter af affald.

Der bliver ikke genereret affald i forbindelse med projektet.

- **Kørearealer.**

Kørearealerne på matriklen er ikke belagt, der køres direkte på landbrugsjord.

- **Områder for påfyldning af og aftapning fra tanke med fyringsolie og motorbrændstof.**

Der vil ikke blive opstillet en olietank i forbindelse med aktiviteten.

- Oplagspladser for spildolie og andet farligt affald.

Ikke relevant.

- Vaskepladser for materiel.

Ikke relevant, der bliver ikke etableret vaskeplads.

K206-6) Oplysning om:

- Hvilke affaldsfraktioner, virksomheden ønsker at kunne modtage, og oplysning om evt. særlig forurening i affaldet.
- Den forventede årlige mængde fordelt på de enkelte affaldsfraktioner, der modtages.
- Det maksimale oplag for de væsentligste af de forskellige affaldsfraktioner.
- Hvor og hvordan de forskellige affaldsfraktioner vil blive oplagret, f.eks. i containere, båse, beholdere, på særlige oplagspladser eller i miler. Det anføres, om oplagringen foregår i det fri, under tag og beskyttet mod vejrlig eller indendørs.

Affaldsfraktion(er)	EAK-Kode	Forventet årlig mængde, som modtages	Forventet maksimalt oplag for væsentlige affaldsfraktioner	Oplagringsmåde og -sted
Jord og sten	17 05 04		Ca. 35.023 m ³	Areal til formålet

Ved »affaldsfraktioner« forstås hhv. de opdelinger af affaldet, som affaldet modtages i, og den opdeling af affaldet, som virksomheden opererer med internt af hensyn til håndteringen.

Inden udlægningen af ren jord vil muldjorden blive skrabet af og lagt i miler. I forbindelse med udlægningen af jorden kan der blive behov for et større arbejdsareal til bl.a. miler med ren jord end selve udlægningsområdet. Hele området vil efterfølgende blive reetableret og vil blive anvendt som landbrugsjord, svarende til eksisterende forhold.

K206-7) For slammineraliseringsanlæg oplyses det, fra hvilke rensningsanlæg der vil blive modtaget slam.

Ikke relevant, da der ikke bliver etableret slammineraliseringsanlæg.

K206-8) For slaggebehandlingsanlæg oplyses det, fra hvilke affaldsforbrændingsanlæg der vil blive modtaget slagge. Det oplyses endvidere, hvordan modtagekontrollen tilrettelægges, således at det sikres, at der ikke modtages slagge med et indhold af uforbrændt organisk materiale på mere end 3 % TOC.

Ikke relevant, da der ikke bliver etableret slaggebehandlingsanlæg.

K206-9) Oplysning om, hvilke maskiner og redskaber der benyttes på virksomheden.

Aflæsning vil ske fra tilkørende lastbiler ud på landbrugsjorden.

Jorden vil efter behov blive udlignet og komprimeret af en frontlæsser eller anden form for gravemaskine.

K206-10) Oplysning om, hvad der neddeles og sorteres, samt hvordan, hvor og på hvilke tidspunkter dette vil finde sted.

Der bliver ikke neddelt eller sorteret i forbindelse med projektet.

K206-11) Oplysning om, hvilke typer af værkstedsaktiviteter der forekommer på virksomheden, herunder oplysning om, i hvilket omfang der vaskes materiel eller køretøjer på virksomheden.

Der forekommer ikke værkstedsaktiviteter på matriklen i forbindelse med projektet. Reparationer af maskinerne vil foregå på maskinværksted.

K206-12) Oplysning om brændselstype og maksimal indfyret effekt for eventuelle energianlæg.

Ikke relevant, da der etableres ikke energianlæg.

K206-13) Oplysning om størrelsen af overjordiske tanke eller beholdere til oplag af fyringsolie og motorbrændstof.

Der vil ikke blive etableret brændstoftanke.

17) Oplysninger om energianlæg (brændselstype og maksimal indfyret effekt).

Se K206-12.

18) Oplysninger om mulige driftsforstyrrelser eller uheld, der kan medføre væsentlig forøget forurening i forhold til normal drift, samt beskrivelse af de foranstaltninger, der er truffet for at imødegå sådanne driftsforstyrrelser og uheld.

Det vurderes, at den største risiko for driftsforstyrrelser og uheld vil være nedbrud af maskiner eller oliespild fra maskiner.

I tilfælde af spild eller læk vil dette blive opsamlet med kattegrus/opsamlingsgrus. Hvis væsken er nedsvet i jorden, vil denne blive afgravet og håndteret for forurenede jord før videregivelse til en godkendt modtager. På den baggrund vurderes risikoen for forurening af jord og grundvand i forbindelse med projektets aktiviteter at være minimal.

G. Oplysninger om valg af bedste tilgængelige teknik (BAT)**19) Beskrivelse af de tiltag virksomheden har iværksat eller påtænker at iværksætte for at forebygge eller begrænse forureningen for hvert af nedenstående områder:**

- a) Energi, vand og råvareforbrug
- b) Affaldsforebyggelse og fremme af nyttiggørelse
- c) Emissioner til luft, herunder luft
- d) Emissioner til vand
- e) Støj
- f) Emissioner til jord og grundvand

Hvis der anvendes stoffer, som er optaget på »Listen over uønskede stoffer«, skal der redegøres for, hvorfor disse stoffer ikke kan substitueres.

H. Oplysninger om forurening og forureningsbegrænsende foranstaltninger

K206-14) Oplysning om, hvilke arbejdsprocesser mv. der knytter sig til virksomhedens eventuelle luftafkast.

Projektet indebærer ikke aktiviteter, som vurderes at være lugtfrembringende.

K206-15) Oplysning om støvfrembringende aktiviteter. Oplysning om planlagte støvbegrænsende foranstaltninger, herunder om indretning og placering af vandings- eller sprinklersystem(er).

Der vil som udgangspunkt ikke forekomme støvende aktiviteter.

K206-16) For slammineraliseringsanlæg oplysning om lugtfrembringende og aerosoldannende aktiviteter og om planlagte lugt- og aerosolbegrænsende foranstaltninger.

Ikke relevant, da der ikke bliver etableret slammineraliseringsanlæg.

Luftforurening

20) For hvert enkelt stof eller stofklasse angives massestrømmen for hele virksomheden og emissionskoncentrationen for hvert afkast, som er nævnt under punkt 14. Der angives endvidere emissioner af lugt og eventuelt mikroorganismer. For hvert afkast angives luftmængde og temperatur.

Stofklasser, massestrøm og emission angives som anført i Miljøstyrelsens gældende vejledninger om begrænsning af lugt- og luftforurening fra virksomheder.

21) Oplysninger om virksomhedens emissioner fra diffuse kilder.

22) Beregning af afksthøjder for hvert enkelt afkast ved de beregningsmetoder, der er angivet i Miljøstyrelsens gældende vejledninger om begrænsning af lugt- og luftforurening fra virksomheder.

Spildevand

23) Hvis søges om tilladelse til at aflede spildevand, skal virksomheden give følgende basisoplysninger for hver spildevandstype:

- Oplysning om oprindelse, herunder om der f.eks. er tale om produktions-spildevand, overfladevand, husspildevand, kølevand m.m.
- Oplysninger om maksimal mængde af spildevand afledt pr. døgn og pr. år samt variationen i afledningen over døgn, uge, måned eller år.
- Oplysninger om, hvorvidt spildevandet ønsket afledt til spildevandsforsyningsselskabets spildevandsanlæg eller udledt direkte til vandløb, søer eller havet eller andet.

- **Oplysninger om temperatur, pH og koncentrationer af forurenende stoffer samt oplysninger om eventuelle mikroorganismer.**
- **Oplysninger om art og kapacitet af renseforanstaltninger, herunder sandfang og olieudskillere.**
- **Beskrivelse af de valgte rensningsmetoder og rensningsgraden for de enkelte tilførte stoffer og mikroorganismer.**

Der søges ikke om tilladelse til afledning af spildevand.

Regnvand vil nedsive på matriklen.

- 24) Hvis der søges om tilladelse til direkte udledning af stoffer til vandløb, søer eller havet, kan miljømyndigheden kræve yderligere oplysninger, jf. den til enhver tid gældende bekendtgørelse om krav til udledning af forurenende stoffer til vandløb, søer eller havet samt bekendtgørelse om spildevandstilladelser m.v. efter miljøbeskyttelseslovens kapitel 3 og 4.**

Der søges ikke om tilladelse til direkte udledning.

Støj

- 25) Beskrivelse af støj- og vibrationskilder (inkl. Lavfrekvent støj og infralyd) herunder intern kørsel og transport samt udendørs arbejde og materialehåndtering, of af planlagte støj- og vibrationsdæmpende foranstaltninger.**

Primære støjklender vil stamme fra til- og frakørsel med lastbiler. Derudover køres der internt på matriklen med gravemaskiner og hjullæssere, hvis der er behov for fordeling af jord i forbindelse med påfyldning.

Aktiviteter med maskiner planlægges i størst muligt omfang, så der tages hensyn til naboerne.

- 26) Hvis virksomheden er markeret med * på listen i bilag 2, skal der indsendes en beregning af det samlede støjniveau i de mest belastede punkter i nabo-områderne, udført som »Miljømåling – ekstern støj« efter Miljøstyrelsens gældende vejledninger om støj.**

Affald

- 27) Oplysninger om sammensætning og årlig mængde af virksomhedens affald, herunder farligt affald.**

Der forventes ikke at blive genereret affald i forbindelse med projektet.

- 28) Oplysninger om, hvordan affaldet håndteres og opbevares op virksomheden (herunder affald der indgår i virksomhedens produktion) og om mængden af affald og restprodukter, som oplagres på virksomheden.**

Der vil som udgangspunkt ikke blive genereret affald i forbindelse med projektet ud over almindeligt husholdningsaffald fra mandskab. Alt affald herfra medtages fra projektet.

Al reparation af maskinel vil som udgangspunkt foregå udenfor ejendommen. Hvis der mod forventning skal foretages en mindre akut reparation eller lignende på ejendommen, vil affaldet straks efter blive kørt til godkendt modtager.

Jord og grundvand

29) **Beskrivelse af de foranstaltninger, der er truffet til beskyttelse af jord og grundvand i forbindelse med håndtering og transport af forurenende stoffer, oplagspladser for fast eller flydende affald samt nedgravede rør, tanke og beholdere. For arealer med de nævnte aktiviteter skal typen af belægning oplyses.**

I. Forslag til vilkår om egenkontrol/Andet

30) **Virksomhedens eventuelle forslag til vilkår og egenkontrollvilkår for virksomhedens drift, herunder risikoforholdene.**

Egenkontrollvilkårene bør indeholde:

- Forslag til kontrolmålinger, herunder prøvetagningssteder.
- Forslag til rutiner for vedligeholdelse og kontrol af rensningsforanstaltninger.
- Forslag til overvågning af parametre, der har sikkerhedsmæssig betydning.

Hvis virksomheden har et miljøledelsessystem. Opfordres til at koordinere forslag til egenkontrollvilkår med miljøledelsessystemets rutiner.

K206-17) Hvis der er standardvilkår, som vurderes at være irrelevante for virksomheden, skal dette oplyses, idet der samtidig gives en begrundelse herfor.

K206 Standardvilkår for slaggebehandlingsanlæg.

Ikke relevant, da der ikke etableres et slaggebehandlingsanlæg.

K206 Standardvilkår for slammineraliseringsanlæg.

Ikke relevant, da der ikke etableres et slammineraliseringsanlæg.

K206 Standardvilkår for anlæg der neddeles bygge- og anlægsaffald.

Ikke relevant, da der ikke neddeles bygge og anlægsaffald i forbindelse med projektet.

K206-18) Hvis der er standardvilkår, som virksomheden ikke mener at kunne overholde, skal dette oplyses, idet der samtidig gives en begrundelse herfor.

Virksomheden forventer at kunne overholde standardvilkårene.

K206-19) Øvrige oplysninger om forhold af miljømæssig betydning, som ikke er belyst via standardvilkårene.

Ikke relevant.

ANSØGNING OM VVM-SCREENING

Appevej 66, 5690 Tommerup



Rekvirent: MM Entreprenør ApS

Dato: 10. maj 2024

DMR-sagsnr.: 2024-1304



Dansk Miljørådgivning A/S

Din rådgiver gør en forskel ...

Vi er landsdækkende. Find nærmeste kontor på www.dmr.dk.

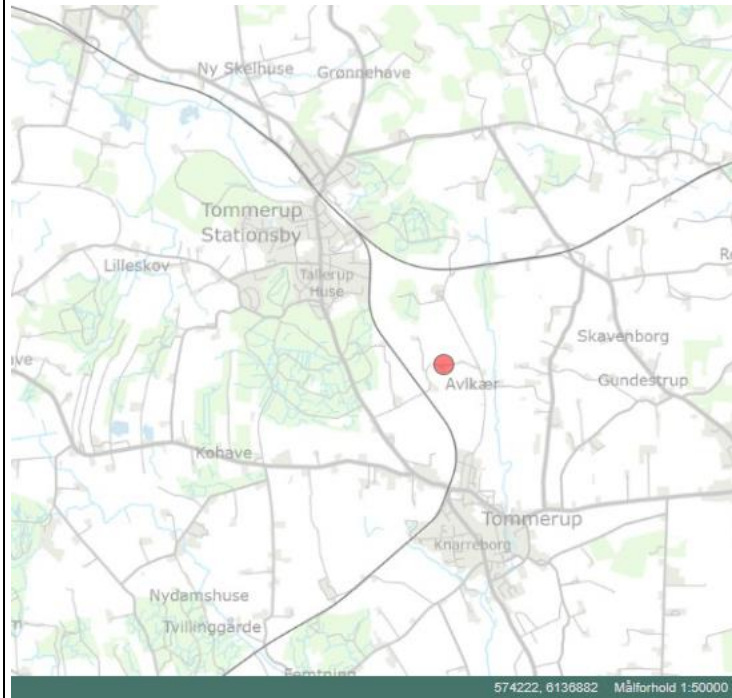
Ansøgningskema

Skemaet angiver de oplysninger, som skal indgives til myndighederne ved en VVM-ansøgning for projekter, der er omfattet af miljøvurderingslovens bilag 2, jf. lovens § 21. Bygherren skal, hvor det er relevant for ansøgningen om det konkrete projekt, tage hensyn til kriterierne i lovens bilag 6, når skemaet udfyldes. Hvis der foreligger andre oplysninger om de indvirkninger, som projektet kan forventes at få på miljøet, skal oplysningerne vedlægges ansøgningen. Skemaet finder ikke anvendelse for sager, der behandles af Naturstyrelsen og Energistyrelsen. Skemaets oplysningskrav er vejledende og fastsat under hensyntagen til kriterierne i lovens bilag 5.

Basisoplysninger	Tekst
Projektbeskrivelse (kan vedlægges).	<p>I forbindelse med terrænregulering på eksisterende landbrugsareal svarende til ca. 58.468 m², ønsker MM entreprenør at udlægge ca. 35.023 m³ ren jord. Formålet med udlægningen er til gavn for landbrugsdriften på arealet, og der ønskes udlagt ren jord, op til kote 65. Området vil efterfølgende blive anvendt som landbrugsjord, svarende til eksisterende forhold.</p> <p>Inden udlægningen af ren jord vil muldjorden blive skrabet af og lagt i miler. I forbindelse med udlægningen af jorden kan der blive behov for et større arbejdsareal til bl.a. miler end selve udlægningsområdet. Hele området vil efterfølgende blive reetableret, og vil blive anvendt som landbrugsjord, svarende til eksisterende forhold.</p>
Navn, adresse, telefonnr. og e-mail på bygherre.	<p>Navn: MM Entreprenør ApS</p> <p>Adresse: Toftevej 45, 5690 Tommerup</p> <p>Telefon: 42 14 45 54</p> <p>E-mail: ml@mm-ent.dk</p>
Navn, adresse, telefonnr. og e-mail på kontaktperson.	<p>Navn: Michael Larsen</p> <p>Adresse: Toftevej 45, 5690 Tommerup</p> <p>Telefon: 42 14 45 54</p> <p>E-mail: ml@mm-ent.dk</p>
Projektets adresse, matr. nr. og ejerlav. For havbrug angives anlæggets geografiske placering angivet ved koordinater for havbrugets 4 hjørneafmærkninger i bredde/længde (WGS-84 datum).	<p>Adresse: Appevej 66, 5690 Tommerup</p> <p>Matr.nr.: 19bg og 18ae</p> <p>Ejerlav: Tommerup By, Tommerup</p>
Projektet berører følgende kommune eller kommuner (omfatter såvel den eller de kommuner, som projektet er placeret i, som den eller de kommuner, hvis miljø kan tænkes påvirket af projektet).	Assens Kommune.

Oversigtskort i målestok eks. 1:50.000 – målestok angives. For havbrug angives anlæggets placering på et søkort.

Målestok: 1.50.000



Kortbilag i målestok 1:10.000 eller 1:5.000 med indtegning af anlægget og projektet (vedlægges dog ikke for strækningsanlæg).

Målestok: 1:10.000



Forholdet til VVM-reglerne	Ja	Nej	
Er projektet opført på bilag 1 til lov om miljøvurdering af planer og programmer og konkrete projekter (VVM).		X	
Er projektet opført på bilag 2 til lov om miljøvurdering af planer og programmer og af konkrete projekter (VVM).	X		11. ANDRE PROJEKTER b) Anlæg til bortskaffelse af affald (projekter, som ikke er omfattet af bilag 1).

	Projektets karakteristika	Tekst
1.	Hvis bygherren ikke ejer de arealer som projektet omfatter, angives navn og adresse på de eller den pågældende ejer, matr.nr. og ejerlav.	Navn: Driftsselskab Hestehavegård A/S Adresse: Krengerupvej 92, 5690 Tommerup Matr.nr.: 19bg og 18ae Ejerlav: Tommerup By, Tommerup
2.	Arealanvendelse efter projektets realisering: Det fremtidige samlede bebyggede areal i m ² . Det fremtidige samlede befæstede areal i m ² . Nye arealer, som befæstes ved projektet i m ² .	Ikke relevant. Projektområdet bebygges ikke. Ikke relevant. Projektområdet befæstes ikke. Ikke relevant. Projektområdet befæstes ikke.
3.	Projektets areal og volumenmæssige udformning: Er der behov for grundvandssænkning i forbindelse med projektet og i givet fald hvor meget i m. Projektets samlede grundareal angivet i Ha eller m ² . Projektets bebyggede areal i m ² . Projektets nye befæstede areal i m ² . Projektets samlede bygningsmasse i m ³ . Projektets maksimale bygningshøjde i m.	Der er ikke behov for grundvandssænkning i forbindelse med projektet. Det samlede areal der terrænreguleres er ca. 58.468 m ² . Ikke relevant. Projektområdet er ikke bebygget. Ikke relevant. Projektområdet befæstes ikke. Ikke relevant. Projektområdet bebygges ikke. Ikke relevant. Projektområdet bebygges ikke.

	Beskrivelse af omfanget af eventuelle nedrivningsarbejder i forbindelse med projektet.	Der udføres ikke nedrivningsarbejde i forbindelse med projektet.
4.	<p>Projektets behov for råstoffer i anlægsperioden:</p> <p>Råstofforbrug; type og mængde.</p> <p>Vandmængde.</p> <p>Affald; type og mængder.</p> <p>Spildevand til renselanlæg.</p> <p>Spildevand med direkte udledning til vandløb, søer, hav.</p> <p>Håndtering af regnvand.</p> <p>Anlægsperioden angivet som [måned/år] til [måned/år].</p>	<p>Der tilføres kategori 1 jord til begge matrikler, ca. 35.023 m³ i alt. EAK-kode: Jord og sten, 17 05 04.</p> <p>Der tilføres ikke vand til projektområdet.</p> <p>Der bliver ikke genereret affald i forbindelse med projektet, ud over almindeligt husholdningsaffald fra mandskab. Alt affald herfra medtages fra projektet.</p> <p>Al reparation af maskinel vil som udgangspunkt foregå udenfor ejendommen. Hvis der mod forventning skal foretages en mindre akut reparation eller lignende på ejendommen, vil affaldet straks efter køres til godkendt modtager.</p> <p>Der udledes ikke spildevand til renselanlæg.</p> <p>Der udledes ikke spildevand til vandløb, sø, hav.</p> <p>Regnvand nedsiver på grunden svarende til eksisterende forhold.</p> <p>Snarest muligt. Projektet igangsættes når de nødvendige tilladelser foreligger. Projektet forventes at være afsluttet ca. 12 måneder efter påbegyndelse.</p>
5.	<p>Projektets kapacitet for så vidt angår flow ind og ud samt angivelse af placering og opbevaring på kort-bilag af råstoffet/produktet i driftsfasen:</p> <p>Råstoffer; type og mængde.</p> <p>Mellemprodukter; type og mængde.</p> <p>Færdigvarer; type og mængde.</p> <p>Vandmængde.</p>	<p>Når projektet er anlagt fortsætter driften af arealet som landbrugsareal, svarende til eksisterende.</p> <p>Ikke relevant.</p> <p>Ikke relevant.</p> <p>Ikke relevant.</p> <p>Der tilføres som udgangspunkt ikke vand til landbrugsarealet.</p>
6.	Affaldstype og årlige mængder som følge af projektet i driftsfasen :	

Farligt affald.	Ikke relevant.
Andet affald.	Ikke relevant.
Spildevand til renseanlæg.	Der udledes ikke spildevand til renseanlæg.
Spildevand med direkte udledning til vandløb, sø, hav.	Der udledes ikke spildevand til vandløb, sø, hav.
Håndtering af regnvand.	Regnvand nedsiver på grunden svarende til eksisterende.

	Projektets karakteristika	Ja	Nej	Tekst
7.	Forudsætter projektet etablering af selvstændig vandforsyning?		X	Projektet forudsætter ikke selvstændig vandforsyning.
8.	Er projektet eller dele af projektet omfattet af standardvilkår eller en branchebekendtgørelse?			<p>Projektet skal godkendes efter godkendelsesbekendtgørelsens bilag 2 punkt K 206: <i>Anlæg der nyttiggør ikke-farligt affald, bortset fra anlæg under listepunkt 5.3 i bilag 1 til bekendtgørelse om godkendelse af listevirksomhed, autoophugning, skibsofhugning, biogasfremstilling, kompostering og forbrænding.</i></p> <p>Der er dog ikke standardvilkår til denne type af anlæg under punkt K 206, hvorfor projektet ikke er omfattet af standardvilkår.</p>
9.	Vil projektet kunne overholde alle de angivne standardvilkår eller krav i branchebekendtgørelsen?			Ikke relevant, se punkt 8.
10.	Er projektet eller dele af projektet omfattet af BREF-dokumenter?		X	Projektet er ikke omfattet af BREF-dokumenter.
11.	Vil projektet kunne overholde de angivne BREF-dokumenter?			Ikke relevant, se punkt 10.
12.	Er projektet eller dele af projektet omfattet af BAT-konklusioner?		X	Projektet er ikke omfattet af BAT.
13.	Vil projektet kunne overholde de angivne BAT-konklusioner?			Ikke relevant, se punkt 12.
14.	Er projektet omfattet af en eller flere af Miljøstyrelsens vejledninger eller bekendtgørelser om støj eller eventuelt lokalt fastsatte støjgrænser?	X		<p>Projektet er omfattet af følgende vejledninger om støj:</p> <ul style="list-style-type: none"> • Vejledning fra Miljøstyrelsens nr. 5/1984, "Ekstern støj fra virksomheder". • Vejledning fra Miljøstyrelsen nr. 6/1984, 1996, "Måling af ekstern støj fra virksomheder". • Vejledning fra Miljøstyrelsen nr. 5/1993, "Beregning af ekstern støj fra virksomheder".


				<ul style="list-style-type: none"> • Vejledning fra Miljøstyrelsen nr. 3/1996, "Supplement til vejledning om ekstern støj fra virksomheder". • Tillæg til vejledning nr. 5/1984: Ekstern støj fra virksomheder, juli 2007.
15.	Vil anlægsarbejdet kunne overholde de eventuelt lokalt fastsatte vejledende grænseværdier for støj og vibrationer?	X		<p>Anlægsarbejdet vil kunne overholde de eventuelt lokalt fastsatte vejledende grænseværdier for støj og vibrationer.</p> <p>Det vurderes ikke, at til- og frakørsel med lastbiler til virksomheden, samt intern kørsel på projektområdet vil give anledning til væsentlige støjgener.</p>
16.	Vil det samlede projekt, når anlægsarbejdet er udført, kunne overholde de vejledende grænseværdier for støj og vibrationer?	X		Anlægsarbejdet vil kunne overholde de eventuelt lokalt fastsatte vejledende grænseværdier for støj og vibrationer.
17.	Er projektet omfattet Miljøstyrelsens vejledninger, regler og bekendtgørelser om luftforurening?		X	Projektet er ikke omfattet af Miljøstyrelsens vejledninger, regler og bekendtgørelser om luftforurening.
18.	Vil anlægsarbejdet kunne overholde de vejledende grænseværdier for luftforurening?			Ikke relevant, se punkt 17.
19.	Vil det samlede projekt, når anlægsarbejdet er udført, kunne overholde de vejledende grænseværdier for luftforurening?	X		Der etableres ikke afkast i forbindelse med projektet.
20.	Vil projektet give anledning til støvgener eller øgede støvgener: I anlægsperioden? I driftsfasen?		X	<p>Det forventes ikke, at anlægsfasen vil give anledning til støvgener eller øgede støvgener. I meget tørre perioder kan området vandes, hvis kommunen kræver det.</p> <p>Projektet vil ikke give anledning til støvgener eller øgede støvgener i driftsfasen.</p>
21.	Vil projektet give anledning til lugtgener eller øgede lugtgener: I anlægsperioden?		X	Projektet vil ikke give anledning til lugtgener eller øgede lugtgener i anlægsperioden.

	I driftsfasen?		X	Projektet vil ikke give anledning til lugtgener eller øgede lugtgener i driftsfasen.
22.	Vil anlægget som følge af projektet have behov for belysning som i aften og nat-timer vil kunne oplyse nabo-arealer og omgivelserne: I anlægsperioden? I driftsfasen?		X X	Projektet har ikke behov for belysning i aften og nattetimer. Projektet har ikke behov for belysning i aften og nattetimer.
23.	Er anlægget omfattet af risi-kobekendtgørelsen, jf. BEK nr. 372 af 25/04/2016?		x	Anlægget er ikke omfattet af risikobekendtgørelsen.

	Projektets placering	Ja	Nej	Tekst
24.	Kan projektet rummes inden for lokalplanens generelle formål?			Der foreligger ikke en lokalplan for projektområdet. Projektet vurderes ikke at kræve landzonetil-ladelse, da terrænreguleringen er nødvendig for landbrugsdriften.
25.	Forudsætter projektet di-spensation fra gældende bygge- og beskyttelseslinjer?		X	Projektet forudsætter ikke dispensation fra gældende bygge- og beskyttelseslinjer. Der er på den nordlige del af matrikel 18ae et beskyttet sten- eller jorddige. Terrænre-guleringen vil ikke påvirke det beskyttede sten- eller jorddige, da terrænreguleringen planlægges at tage hensyn til det beskyttede jord- eller stendige.
26.	Indebærer projektet behov for at begrænse anvendelsen af naboarealer?		X	Projektet indebærer ikke behov for at be-grænse anvendelsen af naboarealer.
27.	Vil projektet kunne udgøre en hindring for anvendelsen af udlagte råstofområder?		X	Projektet vil ikke udgøre en hindring for an-vendelsen af udlagte råstofområder. Nærmeste råstofområde ligger ca. 430 meter øst for terrænreguleringen.
28.	Er projektet tænkt placeret indenfor kystnærhedszonen?		X	Projektet er ikke placeret inden for kystnær-hedszonen.

29.	Forudsætter projektet rydning af skov? (skov er et bevokset areal med træer, som danner eller indenfor et rimeligt tidsrum ville danne sluttet skov af højstammede træer, og arealet er større end ½ Ha og mere end 20 m bredt.)		X	Projektet forudsætter ikke rydning af skov.
30.	Vil projektet være i strid med eller til hinder for realiseringen af en rejst fredningssag?		X	Projektet vil ikke være i strid med eller til hinder for realiseringen af en rejst fredningssag.
31.	Afstanden fra projektet i luftlinje til nærmeste beskyttede naturtype i henhold til naturbeskyttelseslovens § 3.			Nærmeste §3 beskyttede naturtype er placeret ca. 245 meter øst for projektet, og er en mose. Terrænreguleringen vil ikke påvirke mosen.
32.	Er der forekomst af beskyttede arter og i givet fald hvilke?		X	Der er ikke registreret en forekomst af beskyttede arter på projektområdet.
33.	Afstanden fra projektet i luftlinje til nærmeste fredede område.			Nærmeste fredede område ligger ca. 900 m sydøst for projektet, og er en kirkefredning for Tommerup Kirke. Ca. 90 meter øst for projektområdet løber et beskyttet vandløb.
34.	Afstanden fra projektet i luftlinje til nærmeste internationale naturbeskyttelsesområde (Natura 2000-områder, habitatområder, fuglebeskyttelsesområder og Ramsarområder).			Nærmeste internationale naturbeskyttelsesområde ligger ca. 5,8 km øst for projektet, og er et Natura 2000 habitatområde nr.144: Odense Å med Hågerup Å, Sallinge Å og Lindved Å.
35.	Vil projektet medføre påvirkninger af overfladevand eller grundvand, f.eks. i form af udledninger til eller fysiske ændringer af vandområder eller grundvandsforekomster?		X	Projektet vil ikke medføre påvirkninger af overfladevand eller grundvand.
36.	Er projektet placeret i et område med særlige drikkevandsinteresser?	X		Projektet er placeret i et område med særlige drikkevandsinteresser. Dele af projektet er placeret i et indvindingsopland inden for OSD. Projektet forventes ikke at påvirke drikkevandsinteresser, da der udelukkende benyttes ren jord til projektet.

37.	Er projektet placeret i et område med registreret jordforurening?		X	Projektet er ikke placeret i et område med registreret jordforurening.
38.	Er projektet placeret i et område, der i kommuneplanen er udpeget som område med risiko for oversvømmelse.		X	Projektet er ikke placeret i et område, der i kommuneplanen er udpeget som område med risiko for oversvømmelse. Nærmeste område der er udpeget, som område med risiko for oversvømmelse i Assens Kommunes Klimatilpasningsplan er Tommerup By.
39.	Er projektet placeret i et område, der, jf. oversvømmelsesloven, er udpeget som risikoområde for oversvømmelse?		X	Projektet er ikke placeret i et område, der jf. Oversvømmelsesloven er udpeget som risikoområde for oversvømmelse. Odense Fjord er nærmeste risikoområde for oversvømmelse, og ligger ca. 11 km nordøst for projektet.
40.	Er der andre lignende anlæg eller aktiviteter i området, der sammen med det ansøgte må forventes at kunne medføre en øget samlet påvirkning af miljøet (kumulative forhold)?		X	Der er ikke andre lignende anlæg eller aktiviteter i området, der sammen med det ansøgte må forventes at kunne medføre en øget samlet påvirkning af miljøet (kumulative forhold).
41.	Vil den forventede miljøpåvirkning kunne berøre nabolande?		X	Den forventede miljøpåvirkning vil ikke kunne berøre nabolande.
42.	En beskrivelse af de tilpasninger, ansøger har foretaget af projektet inden ansøgningen blev indsendt og de påtænkte foranstaltninger med henblik på at undgå, forebygge, begrænse eller kompensere for væsentlige skadelige virkninger for miljøet?			
43.	Undertegnede erklærer herved på tro og love rigtigheden af ovenstående oplysninger.			

<p>Dato: 29.04.2024</p>	<p>Bygherre/anmelder: På vegne af bygherre:</p> <p>Sagsbehandler</p>  <hr/> <p>Elisabeth Vagtborg Eskildsen Cand. Scient., miljørisiko, Industrimiljø Tlf.: 40 76 06 27 eve@dmr.dk</p>
-----------------------------	--

Vejledning

Skemaet udfyldes af bygherren eller dennes rådgiver baseret på bygherrens viden om eget projekt sammenholdt med de oplysninger og vejledninger, der henvises til i skemaet. Det forudsættes således, at bygherren eller dennes rådgiver er fortrolig med den miljølovgivning som projektet omfattes af. Bygherren skal ikke gennem præcise beregninger angive projektets forventede påvirkninger, men alene tage stilling til overholdelsen af vejledende grænseværdier og angivne miljøforhold baseret på de oplysninger, der kan hentes på offentlige hjemmesider.

Farverne »rød/gul/grøn« angiver, hvorvidt det pågældende tema kan antages at kunne medføre, at projektet vurderes at kunne påvirke miljøet væsentligt og dermed være VVM-pligtigt. »Rød« angiver en stor sandsynlighed for VVM-pligt og »grøn« en minimal sandsynlighed for VVM-pligt. Hvis feltet er gråt, kan spørgsmålet ikke besvares med »ja« eller »nej«. VVM-pligten afgøres dog af VVM-myndigheden. I de fleste tilfælde vil kommunen være VVM-myndighed.

Bygherres eller dennes rådgivers udfyldelse af skemaet er omfattet af straffelovens § 161 om strafansvar ved afgivelse af urigtige oplysninger til en offentlig myndighed.

Bilag 4

Kristian Bilgrav Klarskov Romvig

Fra: Kristian Bilgrav Klarskov Romvig
Sendt: 14. maj 2024 12:42
Til: Mona Nielsen
Emne: SV: Udlægning af ren jord på landbrugsjord

Hej Mona

Tak for det. Så kan jeg gå i krig med miljøgodkendelsen 😊

Venlig hilsen

Kristian Romvig
Miljømedarbejder

Miljø og Natur
Rådhus Allé 5
5610 Assens
www.assens.dk



ASSENS
KOMMUNE

Med vilje og hjerte

FLYGTIL
VESTFYN

Ta' tid til det vigtige ...

Se hvordan vi behandler dine oplysninger og hvilke rettigheder, du har på www.assens.dk/dinedata.

Fra: Mona Nielsen <monie@assens.dk>
Sendt: 14. maj 2024 12:27
Til: Kristian Bilgrav Klarskov Romvig <kbrom@assens.dk>
Emne: SV: Udlægning af ren jord på landbrugsjord

Hej Kristian

Jordpåfyldning i forhold til landzonebestemmelserne

Terrænregulering på landbrugsarealer kan ske uden landzonetilladelse, hvis reguleringen er nødvendig for at forbedre den landbrugsmæssige drift af arealet og der ikke sker ændringer i anvendelsen af arealet. Opfyldning af arealerne vist på de vedhæftede kort og som beskrevet herunder vurderes ikke at overstige, hvad der er nødvendigt for at forbedre landbrugsdriften af arealet. Terrænreguleringen kan derfor ske som beskrevet uden landzonetilladelse.

Venlig hilsen

Mona Nielsen
Medarbejder

Plan og Byg - Team Plan
Rådhus Allé 5
5610 Assens
www.assens.dk

Se hvordan vi behandler dine oplysninger og hvilke rettigheder, du har på www.assens.dk/dinedata.

Fra: Kristian Bilgrav Klarskov Romvig <kbrom@assens.dk>

Sendt: 13. maj 2024 13:20

Til: Mona Nielsen <monie@assens.dk>

Emne: Udlægning af ren jord på landbrugsjord

Hej Mona

Michael fra MM Entreprenør vil gerne lægge ca. 35.023 m³ på landbrugsjord hos Driftsselskabet Hestehavegård A/S, Krengerupvej 92, 5690 Tommerup.

Ejendommen har matrikelnummer 18ae og 19bg Tommerup By, Tommerup henholdsvis beliggende Møllebakken 56A og Tværvej 13, 5690 Tommerup.

Jorden skal lægges i et lag på maksimalt 1,5 meter. Jeg vurderer, det kan være gavnligt for landbrugsdriften. Hvordan vurderer du sagen med hensyn til zoneloven?

Venlig hilsen

Kristian Romvig
Miljømedarbejder

Miljø og Natur
Rådhus Allé 5
5610 Assens
www.assens.dk

Se hvordan vi behandler dine oplysninger og hvilke rettigheder, du har på www.assens.dk/dinedata.