



## Tilsynsrapport til offentliggørelse

Virksomheder  
J.nr. 2019 - 1637  
Ref. SOEJE  
Dato: 06.01.2021

### Tilsynsrapport

Virksomhedens navn	Kalvebod Miljøcenter Depot for støjvolde, tværvolde og specialdepot for forurennet jord
Virksomhedens adresse	København Selinevej 2300
CVR nummer	64942212
Virksomhedstype	5.4 Deponeringsanlæg >10 t/dag eller kap. >25.000 t
Tidspunkt for tilsynet	25. november 2020
Baggrunden for tilsynet	Basistilsyn
Varsling af tilsynet	18. november 2020, pba. korrespondance primo okt. og 17. nov. 2020
Deltagere fra virksomheden	Henrik Jepsen, Martin Jakobsen
Tilsynet udført af	Søren Jensen
Tilsynet omfattede	Depot for støjvolde, tværvolde m.m. - Fysisk rundtur på deponiet og status - Gennemgang af vilkår - Egenkontrol med anlæg – voldenes tilstand, Pumpestation Midt
Materiale udleveret	Kort over Depot for støjvolde, tværvolde og specialdepot for forurennet jord samt over pumpestationer

### Håndhævelser

Håndhævelser meddelt siden sidste fysiske tilsyn samt opfølgninger herpå og håndhævelser afstedkommet af nærværende tilsyn.

- Ingen håndhævelser

### Indberetninger om egenkontrol.

Kontrolområde	Konklusion
Årsrapport for Støj og Tværvolde	Årsrapporten lever op til vilkår for indhold i Årsrapport

## Jordforurening

Der blev ikke ført tilsyn med jordforurening eller foretaget vurdering heraf.

### Liste over gældende afgørelser:

Revurdering af miljøgodkendelse for støjvolde, tværvolde og specialdepot for forurenede jord, af 3. sep. 2009.

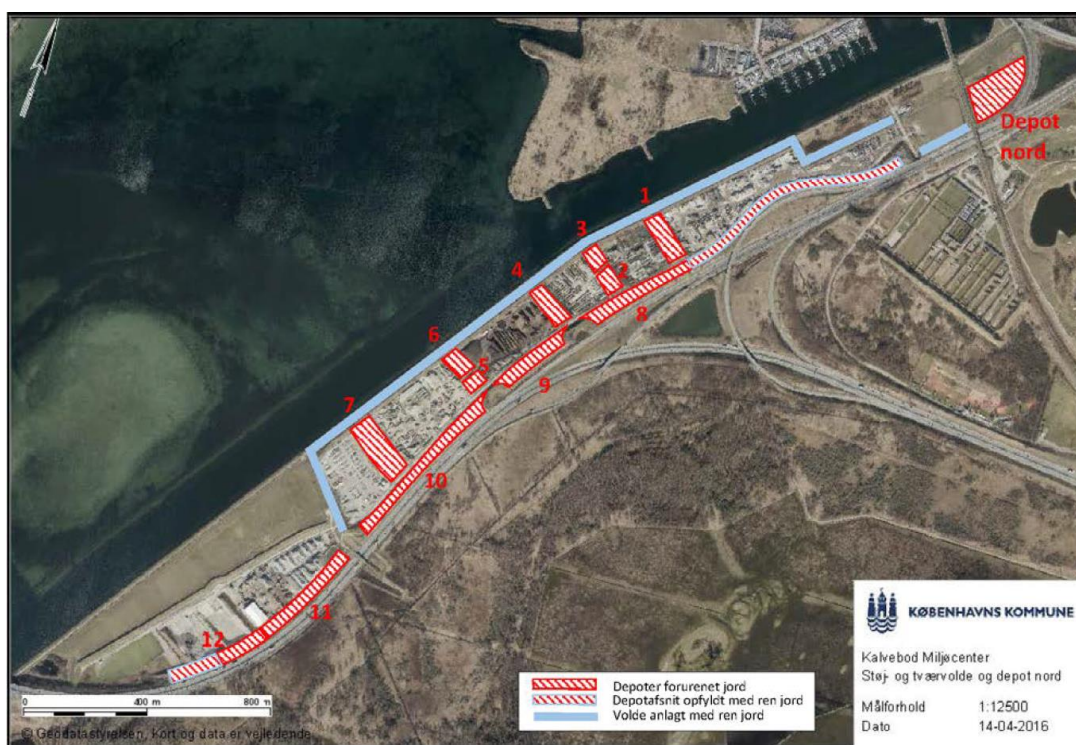
Københavns Kommune har d. 19. dec. 2018 meddelt "Tilladelse til udledning af overfladevand og drænvand / perkolat fra KMC, Selinevej, matr. 917, Sundby overdrev via "Pumpestation Midt" til Kalvebodløbet".

## Generelle forhold

Depotet har ikke været i drift siden 2008, hvor der er blevet færdigopfyldt, slutaftdækket og nedlukket efter forskrifterne.

Ifølge seneste godkendelse skal der monitoreres på afsnit 7, 10, 11 og 12, se figur 1. Resterende afsnit er gamle og der er ikke stillet vilkår om monitorering.

Det er tidligere oplyst, at imellem afsnittene er jorden udlejet til andre virksomheder (Afatek og Københavns Kommune). Disse har etableret samlebasiner, således relevant overfladevand ikke kommer i kontakt med perkolat i hoveddrænet for KMC.



Figur 1. Opdeling af område for støjvolde, tværvolde og depot for forurenede jord.

## Indretning og drift

Depotet er nedlukket i 2008. Der foretages nu efterbehandling i form af karakterisering og måling af mængde af perkolat. Udtagning af perkolat til analyse foretages fra separate brønde ved de respektive depotafsnit. Perkolatmængden estimeres ved pejling af grundvand samt aflæsning af driftstid af pumper.

## **Luftforurening**

Depotet har været lukket siden 2008. Miljøstyrelsen registrerede ingen kilder til luftforurening, herunder støv.

## **Lugt**

Depotet har været lukket siden 2008. Miljøstyrelsen registrerede ingen lugtgener.

## **Spildevand**

Perkolat fra hele depotet er tidligere udledt via Nordre Pumpestation.

Københavns Kommune har d. 19. dec. 2018 meddelt ”Tilladelse til udledning af overfladevand og drænvand / perkolat fra KMC, Selinevej, matr. 917, Sundby overdrev via ”Pumpestation Midt” til Kalvebodløbet”.

Dermed kunne perkolat fra Støj- og Tværvolde udledes via Pumpestation Midt, mens perkolat fra Specialdepot for forurenede Jord (Depot Nord på figur 1) fortsat udledes via Nordre Pumpestation.

KMC oplyste, at deponiet hidtil har delt udledningssystem med nabovirksomheden, RGS90. Udledningen fra RGS90 har angiveligt bidraget med væsentlige koncentrationer til udledningen. Københavns Kommune har april 2017 revurderet miljøgodkendelse af RGS90 (Miljøstyrelsen modtog kopi den 21. marts 2018). Heri er vilkår om, at RGS90 senest september 2018 skal koble overfladevand fra alle anlæggets porte til spildevandssystemet, således at alt overfladevand afledes til spildevandskloak. Ifølge KMC har det ikke været muligt for RGS90 at overholde dette vilkår, hvorfor overfladespildevand fra RGS90 først er overgået til kloak i februar 2020. KMC har således først kunne tage Pumpestation Midt i brug i marts 2020.

I forbindelse med ansøgning om ny udledning til Pumpestation Midt har KMC også fremsendt en ansøgning til Miljøstyrelsen om overgang af Jord- og Støjvolde til passiv tilstand. Miljøstyrelsen har orienteret KMC om, at en vurdering af mulighed for overgang til passiv tilstand skal baseres på data fra den nye udledningstilladelse, hvor mængder og koncentrationer i perkolat samt blandingsforholdene vil indgå som hovedparametre. Ansøgning om overgang til passiv tilstand opdateres og genfremsendes, når der foreligger tilstrækkelige data til dokumentation for overholdelse af miljøkvalitetskrav (MKK) i vandområdet, der udledes til.

Inspektion af nuværende perkolatudledning gav ikke anledning til overskridelse af vilkår 14. Miljøstyrelsen observerede ingen misfarvning eller lugt, hverken ved Nordre Pumpestation eller ved Pumpestation Midt.

## **Støj**

Depotet har været lukket siden 2008. Der blev ikke observeret nogen aktivitet.

## **Affald**

Depotet har været lukket siden 2008. Der blev ikke observeret ukendte affaldsfraktioner på tilsynet.

## **Overjordiske olietanke**

Der findes ingen overjordiske olietanke på depotet

## **Jord og grundvand**

Der er etableret flere monitoringsbrønde for hver af drænaftsnittende. Herfra udtages der løbende prøver til analyse.

## **Til- og frakørsel**

Depotet har været lukket siden 2008. Der foregår derfor ingen til- og frakørsel.

## **Indberetning/rapportering**

Kalvebod Miljøcenter laver årligt rapportering til Miljøstyrelsen via årsrapport.

## **Sikkerhedsstillelse**

Miljøstyrelsen har ikke modtaget dokumentation for afskrivning af sikkerhedsstillelse for 2019. Miljøstyrelsen forventer at få dokumentation for sikkerhedsstillelsen fremsendt med årsrapporten (brug samme metode som i forbindelse med seneste miljøgodkendelse af KMC Nordhavnen).

## **Driftsforstyrrelser og uheld**

Kalvebod Miljøcenter kunne ikke berette om nogen driftsforstyrrelser eller uheld.

Ved både Nordre Pumpestation og Pumpestation Midt er der installeret et system, som via sms kan melde pumpe- og systemfejl til den ansvarlige. Installationen giver en øget opmærksomhed på optimal drift af pumperne. Anlæg for fejlmelding af system- eller pumpefejl er koblet til en app på mobiltelefon, så fejlmeldinger modtages/registreres straks. App på mobiltelefon og anlæg blev forevist.

Foto herunder viser Pumpestation Midt og anlæg for pumpestart og –stop. Foto fra Nordre Pumpestation kan ses i tilsynsrapport for Klasse 4-jord.







## Ophør

Kalvebod Miljøcenter har ansøgt om overgang til passiv tilstand pr den 28. okt. 2016. Som beskrevet ovenfor i afsnittet Spildevand skal ansøgningen opdateres, når der foreligger data fra de nye udledningsforhold efter etablering af kloakttilslutning for RGS90 og ibrugtagning af udledningstilladelse for Pumpestation Midt.

## Opsummering:

Tilsynet gav ikke anledning til bemærkninger. På tilsynet blev aftalt, at ansøgning om overgang til passiv tilstand opdateres og genfremsendes, når der foreligger tilstrækkelige data til dokumentation for overholdelse af miljøkvalitetskrav (MKK) i vandområdet, der udledes til.

Virksomheden har haft udkast til tilsynsrapport til kommentering inden offentliggørelsen.

## Tjekskema for Depot for støjvolde, tværvolde og specialdepot for forurennet jord

Depotet er nedlukket og slutafdækket i 2009

Emne	Nej /OK	Ja	Bemærkning/IR
<b>Generelt for alle virksomheder</b>			
Hvis der er truffet <b>nye afgørelser</b> siden sidste tilsyn: Er der evt. uafklarede forhold omkring de nye afgørelser, som bør drøftes?	X		
Er der <b>uafklarede forhold</b> siden sidste tilsyn? (tilsynsrapporter, årsrapporter, klager)	X		
Mangler de seneste <b>egenkontrolresultater</b> at blive fremsendt eller mangler virksomhedens vurdering?	X		
Er der umiddelbart forhold eller oplysninger, der gør, at det kan være relevant at foretage <b>kontrolmålinger</b> i forhold til virksomhedens egenkontrol?	X		
PÅ TILSYNET: Har virksomheden haft <b>klager</b> siden sidste tilsyn? (klager som MST ikke kender til).	X		
PÅ TILSYNET: Er det <b>ved tilsynet oplyst</b> , at der er indført nye processer, aktiviteter, materialer, støjkluder m.v., som ikke er nævnt i den nuværende godkendelse?	X		
<b>Specifikke forhold – særlig regulering</b>			
5. Deponeringsanlæggene kan overgå til passiv drift, når perkolatprøver fra vold 7, 10, 11 og 12 alle har ligget på et stabilt niveau under de marine miljøkvalitetskrav. I vurderingen kan indregnes fortyndingsforholdet i det modtagende vandområde. Medregnes fortyndingsforholdet i det modtagne vandområde, skal der foreligge en dokumentation for vandføring og fortyndingen.		X	Årsrapporter har tidligere ikke vidnet om stabile niveauer under MKK.  Siden sidste basistilsyn har Københavns Kommune meddelt tilladelse til udledning via Pumpestation Midt (se Andet til drøftelse herunder). Specialdepot for forurennet jord afleder fortsat via Nordre Pumpestation.
14. Støjvoldene, tværvoldene og specialdepotet må ikke give anledning til en påvirkning af Kalvebodløbet. Perkolatet må ikke være misfarvet eller lugte.	X		
<b>Andet til drøftelse.</b>			
Udledningstilladelse fra KK til Pumpestation Midt	X		Københavns Kommune har d. 19. dec. 2018 meddelt "Tilladelse til

Emne	Nej /OK	Ja	Bemærkning/IR
			<p>udledning af overfladevand og drænvand / perkolat fra KMC, Selinevej, matr. 917, Sundby overdrev via ”Pumpestation Midt” til Kalvebodløbet”.</p> <p>KMC oplyser, at KK har meddelt RGS påbud om, at deres overfladevand skal afledes til offentlig kloak. Det har dog taget RGS noget tid at etablere og implementere brug af kloak fremfor direkte udledning til Kalvebodløbet via pumpestation(er?). KMC har kontaktet KK (som tilsyns- og spildevandsmyndighed for RGS) om dette, da RGS’ bidrag resultere i højere udledningsværdier. KMC håber, at fjernelse af RGS’ bidrag vil kunne ses allerede i den kommende årsrapport for 2020.</p>
Overgang til passiv tilstand			<p>Afhænger af overholdelse af udledningstilladelse af 19. dec. 2018 (og for Nordre PS for Specialdepot for forurennet jord). Det nye udledningssted, PS Midt vil angiveligt give et højere fortyndingsforhold.</p>
Boringer			<p>Brønde på østsiden af støjvold 11 og 12 (ud mod motorvejen) set på afstand (se foto under tjekskemaet). Placering af brønd ved tværvold 7’ nordvestlige hjørne (bag mur) udpeget.</p>



