

Teknisk Afdeling
Tjørnevej 6
7171 Uldum

**Miljøgodkendelse af slagtesvineproduktion på
'Nordgård'
beliggende Bråskovvej 90, Stouby.**



Luftfoto og oversigt over ejendommen Bråskovvej 90 (DDO ®, copyright COWI A/S)

Lok. ID. 627-L03-000029, Sagsnr. 766.100.656

Registreringsblad

Landbrugets navn og beliggenhed	Bråskovvej 90, 7140 Stouby
Matrikel nr.	36 c Stouby By, Stouby
CVR nummer	25901444
Ejer af ejendommen	Peter Bech, Hyrupvej 5, 7140 Stouby
Driftsansvarlig	Peter Bech
Brugstype	Slagtesvinebesætning med årsproduktion på 8360 slagtesvin (30-104 kg), i alt 249 DE
Godkendelsesbetegnelse	§12 i Husdyrloven (over 210 DE slagtesvin)
Godkendelsesdato	3. September 2008
Revurdering af godkendelsen:	År 2016, medmindre der foretages ændringer af produktionen
Myndighed	Hedensted Kommune
Godkendelsen er udarbejdet af	Mette Højby

Indhold

1. AFGØRELSE	5
2. BAGGRUND	5
2.1 Sammendrag	5
2.2 Inddragelse af offentlighed	6
3. VILKÅR	7
3.1 Generelle forhold	7
3.2 Anlæg	7
3.2.1 Gødningsproduktion og -håndtering	7
3.2.2 Ammoniakreducerende tiltag	8
3.2.3 Vand og spildevand	8
3.2.4 Skadedyr	8
3.2.5 Støj	8
3.2.6 Affald og kemikalier	8
3.2.7 Driftsforstyrrelser og uheld	9
3.3 Arealer	9
3.3.1 Drift af arealer	9
3.3.2 Hensyn til grundvand og overfladevand	9
3.3.3 Hensyn til natur	9
3.4 Tilsyn og kontrol	10
3.5 Bedste tilgængelige teknologi/optimering	10
3.6 Driftsophør	11
4. VURDERING	11
4.1 Generelle forhold	11
4.1.1 Ansøger og ejerforhold	11
4.1.2 Afstandskrav	12
4.1.3 Beskrivelse af dyrehold	12
4.2 Anlæg	12
4.2.1 Beskrivelse af staldindretning mm.	12
4.2.2 Driftsforstyrrelser og uheld	13
4.2.3 Gødningsproduktion- og håndtering	14
4.2.4 Ammoniak	14
4.2.5 Lugt	16
4.2.6 Støj, støv, lys og skadedyr	16

4.2.7 Affald, olie og kemikalier	17
4.2.8 Spildevand og overfladevand	17
4.2.9 Transport	18
4.2.10 Energi- og vandforbrug.....	18
4.3 Arealer	19
4.3.1 Drift af arealer	19
4.3.2 Hensyn til grundvand	19
4.3.3 Hensyn til overfladevand	20
4.3.4 Hensyn til natur	22
4.4 Egenkontrol	23
4.5 Bedste tilgængelige teknik (BAT)/optimering	24
4.6 Landskabelige hensyn	24
4.7. Ophør og alternativer	25
4.8 Samlet vurdering	25
5. FORMALIA.....	25
5.1 Lov m.m.....	25
5.2 Klagevejledning.....	25
5.3 Retsbeskyttelse.....	26
5.4 Udnyttelse af godkendelsen	26
5.5 Andet	27
BILAG 1. SITUATIONSPLAN	28
BILAG 2. OVERSIGT OVER AFSTANDE.....	29
BILAG 3. OVERSIGT OVER UDBRINGNINGSAREALER.....	30
BILAG 4. GRUNDVANDSOMRÅDE.....	31
BILAG 5. BRAKBRÆMMER	32
BILAG 6. AREALER BELIGGENDE I NITRATKLASSE 1.....	33

1. AFGØRELSE

Hedensted Kommune meddeler hermed miljøgodkendelse af husdyrbruget beliggende på Bråskovvej 90, 7140 Stouby med CVR nummer 25901444 efter § 12 i lov om miljøgodkendelse m.v. af husdyrbrug¹ (Husdyrloven).

Godkendelsen omfatter en årsproduktion af 8360 slagtesvin i vægtklasse 30-104 kg, svarende til 249 dyreenheder (DE). Ligeledes godkendes udbringningsarealerne, ejede og forpagtede, i alt 327 ha.

Godkendelsen er meddelt på de vilkår, som er beskrevet i afsnit 3.

Med godkendelse følger 8 års retsbeskyttelse, se afsnit 5.3 og krav til udnyttelse af godkendelse indenfor 2 år, se afsnit 5.4.

2. BAGGRUND

2.1 Sammendrag

LRØ har på vegne af Peter Bech d. 21. september 2007 ansøgt om miljøgodkendelse af husdyrbruget beliggende Bråskovvej 90, 7140 Stouby. Ejendommen ligger ca. 1500 m nord for Stouby by.

Ansøgningen vedrører omlægning af produktion bestående af slagtekyllinger, smågrise og slagtesvin til ren slagtesvineproduktion med en udvidelse på i alt 0,5 dyreenheder (DE) fra 248,5 DE slagtekyllinger, smågrise og slagtesvin til 249 DE slagtesvin.

I forbindelse med ændringen af dyreholdet sker der ingen nybygning. Smågrise- og kyllingestald renoveres og ændres til slagtesvinestald. Udbringningsarealerne er fordelt med 173 ha ejet og 156 ha forpagtet, i alt 327 ha.

Alle lovpligtige afstandskrav er overholdt. Husdyrbruget overholder geneafstanden i forhold til lugt.

Husdyrbruget er med ansøgningen om miljøgodkendelse omfattet af et generelt krav om ammoniakreduktion fra stald og lager i forhold til bedste staldsystem, med normtal 2005/2006 som udgangspunkt. Der er et reduktionskrav på 15 % (2007) på, selve omlægningen af produktionen. Husdyrbruget overholder dette krav ved at etablere delvis spaltegulv i tidligere kyllingestald og nedsætte indholdet af råprotein i foderet.

77,35 ha af udspretningsarealerne er beliggende indenfor sårbart vandindvindingsområde. Der er stillet vilkår om ekstra areal med efterafgrøder for at opnå en maksimal udvaskning af nitrat på 50 mg/ha.

Ejendommen er beliggende i oplandet til Vejle Yderfjord. 72 ha ligger i et område, som afvander til nitratfølsomt område, hvormed der er stillet vilkår om ekstra areal med efterafgrøder.

Indenfor 1000 m fra husdyrbruget er der ikke natur beskyttet efter §7 i husdyrloven.

I forbindelse med afgørelsen har Hedensted Kommune vurderet, at ansøger har truffet de nødvendige foranstaltninger for at forebygge og begrænse forurening ved anvendelse af bedst

¹ Lov nr. 1572 af 20. december 2006 om miljøgodkendelse m.v. af husdyrbrug.

tilgængelige teknik, og at husdyrbruget i øvrigt kan drives på stedet uden at påvirke omgivelserne på en måde, som er uforenelig med hensynet til naboer, landskab og miljø.

2.2 Inddragelse af offentlighed

Ansøgninger, der hører under Husdyrlovens § 12, skal offentligt annonceres på det tidspunkt, hvor det vurderes, at der foreligger fyldestgørende ansøgningsmateriale. Annoncering foretages for at inddrage offentligheden tidligt i processen med at udarbejde en miljøgodkendelse.

Der er ansøgt efter Husdyrlovens § 12, og der forelå fyldestgørende ansøgningsmateriale således at ansøgningen kunne annonceres i Hedensted-Juelsminde Avis den 18. Juni 2008.

Kommunen har ikke modtaget henvendelser i forbindelse med annonceringen.

Hedensted Kommune har foretaget nabohøring samt partshøring af ejere af forpagtede på følgende adresser:

Anders Petersen, Vestre Ringvej 8, 7140 Stouby
Arne Benfeldt, Bråskovvej 83, 7140 Stouby
Hans Larsen, Urlevvej 3, 8783 Hornsyld
Henrik Ahrenfeldt, Vejlevej 131, 7140 Stouby
Jens Jørgen Hansen, Bråskovvej 81, 7140 Stouby
Johanne Rahbek Sørensen, Bobækvej 10, 7140 Stouby
Julius Friis Rasmussen, Hulvadsvej 28, 8722 Hedensted
Kirsten Sørensen, Bobækvej 11, 7140 Stouby
Leo Hjort, Vejlevej 126, 7140 Stouby
Lis Schrøder, Belle Møllebanke 1, 7140 Stouby
Niels Henning Broch-Mikkelsen, Bellevej 19, 7140 Stouby

Naboer på følgende adresser:
Bråskovvej 88 og 92

Hedensted Kommune foretog nabo- og partshøring i 6 uger fra den 14. Juli 2008. Kommunen har ikke modtaget henvendelser i forbindelse med nabohøringen.

Hedensted Kommunes afgørelse offentliggøres på kommunens hjemmeside www.hedensted.dk den og i Hedensted-Juelsminde Avis den 3. september 2008.

3. VILKÅR

3.1 Generelle forhold

1. Godkendelsen omfatter en årsproduktion af 8360 slagtesvin i vægtklasse 30-104 kg, svarende til 249 dyreenheder (DE). Der tillades en naturlig variation i det aktuelle dyrehold, og set over 3 år må der maksimalt være 249 DE² på bedriften indenfor nævnte vægtklasse.
2. Husdyrbruget skal placeres, indrettes og drives i overensstemmelse med de oplysninger, der ligger til grund for denne miljøgodkendelse, herunder ansøgningsmaterialet, den miljøtekniske beskrivelse, supplerende oplysninger og vurdering, medmindre vilkårene i denne miljøgodkendelse og senere afgørelser foreskriver noget andet.
3. Husdyrbruget skal til enhver tid leve op til gældende regler i love og bekendtgørelser gældende for erhvervsmæssigt husdyrhold – også selvom disse regler eventuelt måtte være skærpede i forhold til denne godkendelse.
4. Et eksemplar af godkendelsen skal til enhver tid være tilgængelig på husdyrbruget. Eventuelt driftspersonale, herunder maskinstation m.v., skal være orienterede om de relevante dele af godkendelsen.
5. Ejendommen, herunder stalde, bygninger m.v., og dens omgivelser skal indrettes således, at der ikke forekommer væsentlige gener udenfor ejendommens skel i form af røg, støv, ilde lugt eller uhygiejniske forhold.
6. Ændringer i ejerforhold (og hvem der er ansvarlig for driften) skal meddeles til Hedensted Kommune.

3.2 Anlæg

3.2.1 Gødningsproduktion og -håndtering

7. Pumpning, omrøring og flytning af gylle skal så vidt muligt foregå på hverdage.
8. Der skal anvendes gyllevogne med påmonteret pumpe og returløb således at spild af flydende husdyrgødning undgås. Alternativt skal påfyldning foregå på en plads med afløb til opsamlingsbeholder for flydende husdyrgødning. Pladsen skal rengøres umiddelbart efter, at en periode med daglig påfyldning er afsluttet.
9. Transport af husdyrgødning på offentlige veje skal foregå således at spild ikke finder sted.
10. Udbringning af husdyrgødning skal ske efter godt landmandskab, og der skal tages hensyn til vindens retning og vejrforhold.

² Beregningen af antal DE skal foretages ud fra den pt. gældende husdyrgødningsbekendtgørelse.

3.2.2 Ammoniakreducerende tiltag

11. Foder til slagtesvin må højst have et indhold på 153,2 g råprotein pr. FE. I forbindelse med opgørelse af foder til N-korrektion (type II korrektion i gødningsregnskabet) udarbejdes en opgørelse, der for året viser dyrenes indtag af råprotein (kg i alt). Gennemsnittet over en treårig periode må ikke for råprotein overstige 272.006 kg råprotein, jf. beregninger foretaget på baggrund af oplysninger i ansøgningssystemet.
12. I eksisterende smågrisestald og kyllingestald skal der etableres et delvis spaltegulv med 25-49% fast gulv.

3.2.3 Vand og spildevand

13. Påfyldning og rengøring af marksprøjter samt vask af maskiner og lastbiler skal foregå på befæstet plads med afløb til gyllebeholder eller anden opsamlingsbeholder. Skylning af marksprøjte kan dog foregå på den mark, der lige er sprøjtet og skal ske uden risiko for afløb til vandløb, søer og natur i øvrigt.
14. Ved påfyldning af marksprøjte skal der anvendes særskilt mellembeholder, så tilbagesug til vandforsyningen forhindres.
15. Overfladevand fra befæstet arealer må ikke udledes til dræn, søer og vandløb, dog er tagvand fra eksisterende bygningerne undtaget.

3.2.4 Skadedyr

16. Der skal foretages effektiv flue- og skadedyrsbekæmpelse som minimum er i overensstemmelse med de retningslinjer, som er foreskrevet af Skadedyrlaboratoriet.

3.2.5 Støj

17. Husdyrbrugets støjbelastning, målt udendørs som det ækvivalente, konstante, korrigerede støjniveau i dB(A), målt ved nærmeste nabobeboelse må ikke overstige følgende grænseværdier:

Dagperiode	Tidsrum, kl.	Støjniveau
Man- fredag	07.00 - 18.00	55 dB(A)
Lørdag	07.00 - 14.00	55 dB(A)
Lørdag	14.00 - 18.00	45 dB(A)
Søn- og helligdage	07.00 - 18.00	45 dB(A)
Aftenperiode		
Alle dage	18.00 - 22.00	45 dB(A)
Natperiode		
Alle dage	22.00 - 07.00	40 dB(A)

Støjens spidsværdier må om natten ikke overstige 55 dB(A) ved boliger. Normal kørsel med traktor og landbrugsmaskiner i dagtimerne er ikke omfattet af støjgrænserne.

3.2.6 Affald og kemikalier

18. I nærheden af olie- og kemikalieaffald samt sprøjtemidler skal der altid være let tilgængeligt opsamlingsmateriale.

19. Der må maksimalt opbevares 200 l spildolie på ejendommen.

3.2.7 Driftsforstyrrelser og uheld

20. Husdyrbruget skal indrettes og drives, så spild og andet ukontrolleret udslip af gylle og andre forurenende stoffer forhindres eller forebygges, og sådan at skadernes omfang begrænses, hvis der alligevel sker uheld.

21. Der skal foreligge beredskabsplan for husdyrbruget, der beskriver, hvor og hvordan der skal reageres i tilfælde af uheld, som kan medføre konsekvenser for det eksterne miljø. Planen skal til enhver tid være ajourført og være tilgængelig på husdyrbruget. Eventuelt driftspersonale skal være orienterede om beredskabsplanen.

22. Beredskabsplanen skal indsendes til tilsynsmyndigheden, inden omlægningen er fuldført.

3.3 Arealer

3.3.1 Drift af arealer

23. Udbringning af husdyrgødning må alene ske på de 327,33 ha arealer, som er angivet på kortet i bilag 3, med et maksimalt dyretryk på 1,4 DE/ha.

24. Der må udbringes husdyrgødning fra 249 DE fra produktion på Bråskovvej 90 og modtages husdyrgødning fra produktion på Hyrupvej 5 fra 208 DE (svarende til ifølge ansøgningen i alt 43211 kg kvælstof (N) og 9573 kg fosfor (P)) på de ejede og forpagtede arealer. Der må ikke modtages anden husdyrgødning samt affaldsfraktioner, spildevandsslam og lign.

3.3.2 Hensyn til grundvand og overfladevand

25. For at opnå en udvaskning til grundvand på maksimalt 50 mg nitrat/ha skal der etableres 1,65% ekstra areal med efterafgrøder udover Plantedirektoratets krav hvert år. Dette svarer til 7% ekstra areal med efterafgrøder på de i alt 77,35 ha, som er beliggende i sårbart indvindingsområde, se bilag 4.

26. Det ekstra 7% efterafgrødeareal skal etableres på mark 17, 18 og/eller 19, som et gennemsnit over 3 år.

27. Der skal ved tilsyn foreligge dokumentation, i form af markplan og konsulenterklæring/gødningsregnskab for treårig periode, på, at etableringen af det ekstra efterafgrødeareal er sket i henhold til lovgivningen og vilkår 25 og 26. Det er ansøgers ansvar, at etableringen af efterafgrødearealet er vellykket.

28. Der skal ske en reduktion i kvælstofnormen på 25 kg/ha i efterfølgende år for det antal ha, der udlagt med ekstra efterafgrøder.

3.3.3 Hensyn til natur

29. Der skal udlægges en 10 m bred brakbræmme langs med skoven, som omkranser mark 8, se bilag 5.

30. Der skal udlægges en 10 m bred brakbræmme langs med Lammebæk på mark 35, se bilag 5.

3.4 Tilsyn og kontrol

31. Der skal føres egenkontrol med årlig opgørelse af
- bortskaffelse af affald (i form af logbog med ca. mængder til genbrugsplads)
 - vandforbrug i stald
 - energiforbrug (el, diesel, olie)
32. Hvis Hedensted Kommune forlanger det, skal husdyrbruget dokumentere overholdelse af denne godkendelses vilkår. Det er :
- Egenkontrol
 - Markplan og gødningsregnskab, herunder dokumentation for etablering af ekstra efterafgrøder på mark 17, 18 og/eller 19
 - Gødningsregnskab med opgørelse af totalt indtag af råprotein ud fra e-kontrol
 - Beredskabsplan
 - Reparation af gyllebeholder og beholderkontrol
 - Logbog for flydelag på gyllebeholder
 - Registrering af uheld, der har medført risiko for forurening af grund- og overfladevand.
33. Som dokumentation for, at husdyrproduktionen ligger indenfor godkendelsens rammer, skal der, hvis tilsynsmyndigheden kræver det, indsendes kopier af slagterifregninger og opgørelse fra CHR register over dyreflytninger. Kopier skal indsendes til tilsynsmyndigheden senest 14 dage efter, at kravet er meddelt virksomheden.
34. Husdyrbruget skal for egen regning dokumentere, at støjvilkår overholdes, hvis kommunen finder det påkrævet. Støjmålinger skal foretages på et tidspunkt, hvor husdyrbrugets aktiviteter svarer til maksimal drift, og foretages i punkter der forinden er aftalt med kommunen. Målerapporten skal sendes til kommunen, der højst kan forlange støjmålinger udført én gang årligt. Støjmålingen skal udføres af et akkrediteret firma.
35. Efter tilsynsmyndighedens anmodning skal der forevises beregninger for, at de niveauer for ammoniakemission og lugt, som ligger til grund for miljøgodkendelsen, er overholdt. Hvis forudsætningerne for miljøgodkendelsen ændres, skal der foretages nye beregninger af gene- og miljøpåvirkningen. Kommunen kan højst forlange en beregning om året.

3.5 Bedste tilgængelige teknologi/optimering

36. Når der foreligger ny viden om renere teknologi i form af ændrede råvarer, nye metoder eller besparelser på materiale og ressourcer, skal husdyrbruget undersøge muligheden for at indføre denne renere teknologi med henblik på, at miljøbelastningen nedsættes, herunder med særlig fokus på ammoniakfordampning, lugt, energi- og vandforbrug.
37. Indførelse af renere teknologi skal forinden implementering forelægges Kommunen til vurdering af, om den kan rummes indenfor nærværende godkendelses rammer.

38. Ventilationsanlægget skal kontrolleres mindst en gang om året, således at det sikres, at det altid kører energimæssig korrekt.

39. Drikkevandssystemet skal drives og vedligeholdes således, at spild undgås i videst mulig omfang.

3.6 Driftsophør

40. Ved husdyrbrugets overdragelse eller ved ophør af husdyrbrugets aktiviteter skal Hedensted Kommune orienteres skriftligt.

41. Ved ophør af driften skal stalde m.v. rengøres og alle oplag af husdyrgødning, foder, affald og lignende bortskaffes miljømæssigt forsvarligt.

4. VURDERING

Nedenstående miljøvurderinger danner grundlag for de vilkår, der er meddelt i tilknytning til godkendelsen. Udgangspunktet for miljøvurderingen er det indsendte ansøgningsmateriale, der blev indsendt 1. gang 21. september 2007 og senest den 4. juli 2008, samt supplerende oplysninger. Der er i forbindelse med godkendelsens tilvejebringelse foretaget et miljøtilsyn på selve ejendommen og besigtigelse af naturområder og vandløb i tilknytning til udspretningsarealerne.

Vurderingerne skal belyse, om de virkemidler, der er planlagt til forebyggelse og begrænsning af forurening, som fremgår af ansøgningsmaterialet, opfylder kravet om anvendelse af bedst tilgængelige teknik. Ydermere skal vurderingerne belyse, hvilke konsekvenser den ansøgte omlægning af dyrehold vil kunne forventes at have på omgivelserne.

4.1 Generelle forhold

4.1.1 Ansøger og ejerforhold

Ejendommen på Bråskovvej 90, 7140 Stouby ejes af Peter Bech, som bor på Hyrupvej 5, 7140 Stouby. Hovedmatriklen er matr. nr. 36 c Stouby By, Stouby. Derudover ejes ejendommene Hyrupvej 5 (matr. 17 a Hyrup By, Stouby m.fl.), Stouby Kirkevej 24B (matr. 16 c Hostrup By, Stouby m.fl.), Løgballevej 3B (matr. nr. 30 i Vrigsted By, Vrigsted m.fl.), Stouby Kirkevej 3B (matr. 29 a Stouby By, Stouby m.fl.) og Hejreagervej 4 (matr. 22 a Vrigsted By, Vrigsted m.fl.), hvor arealerne anvendes til udspretning af husdyrgødning.

4.1.2 Afstandskrav

Ejendommen er beliggende i det åbne land, med en enkelt bolig i umiddelbar nærhed. Afstandskravene er overholdt, se nedenstående tabel.

Tabel 1. Afstandskrav og faktisk afstand

	Lovkrav, minimum	Faktisk afstand¹
Enkelt/fælles vandindvinding	25/50 m	1,4 km
Vandløb/sø	15 m	430 m
Offentlig vej og privat fællesvej	15 m	40 m
Levnedsmiddelvirksomhed	25 m	> 1 km
Beboelse på ejendommen	15 m	2 m ³
Naboskel mod syd	30 m	60 m
Nabobeboelse med landbrugspligt, Bråskovvej 88	50 m	450 m
Nabobeboelse uden landbrugspligt, Bråskovvej 92	50 m	210 m
Samlet bebyggelse, Gammelby	(300 m) ²	570 m
Byzone, Hyrup	50 m (300 m) ²	1,4 km

¹ Cirka-afstande.

² Hvis afstanden er mindre end 300 m skal det vurderes om risikoen for væsentlige gener er begrænset.

³ Ikke vigtig i forhold til lugtgener

Se i øvrigt bilag 2 med oversigt over afstande.

Der skal ikke i forbindelse med omlægning af husdyrproduktionen opføres stalde eller andre landbrugsmæssige anlæg.

4.1.3 Beskrivelse af dyrehold

Godkendelsen gælder en årsproduktion på 8360 slagtesvin (30-104 kg), svarende til 249 DE, se tabel 2. Produktionen er ugedrift, og opholdstiden er 12-13 uger. Produktionen er godkendt til levering af slagtesvin til kød til eksport til UK.

4.2 Anlæg

4.2.1 Beskrivelse af staldindretning mm.

Bedriften består af 3 stalde, se oversigt i bilag 1. Tidligere smågrisestald på ca. 400 m² og tidligere slagtekyllingestald på 1750 m² renoveres til slagtesvinestald, mens der i den oprindelige slagtesvinestald på 1000 m² renoveres, idet der skal være plads til færre men større slagtesvin. Smågrisestaldene med etagestier vil stå tom.

Derforuden har bedriften større bygninger som foderlade (200 m²), hvor der findes blandeanlæg og fodersilo, kornlager med korntørringsanlæg (650 m²) og maskinhus (580 m²). Stuehus og garage er lejet ud.

Staldene er opført i røde mursten og gråt eternit tag. Kornlager og tidl. kyllingestald er opført i hhv. grå stålplader og betonelementer, hvormed ejendomme fra vest fremgår som grå.

Tabel 2. Beskrivelse af dyrehold, placering og staldanlæg*

	Produktions-type	Dyrekategori	Antal Nudrift	Sti-pladser Nudrift	Antal DE Nudrift	Antal Ansøgt	Sti-pladser Ansøgt	Antal DE Ansøgt	Bemærk
Eksisterende slagtesvinestald	Svin	Slagtesvin, Fuldspaltegulv	4554	10200	125,56	3040	800	90,66	Nudrift: 30-100 kg
Eksisterende smågrisestald-ændres til slagtesvin	Svin	Smågrise fra 7,2 kg, Toklimastald, delvis spaltegulv	6730	1035	38,46	0	0	0,00	
Eks. Kyllinge-stald ændres til slagtesvin	Fjerkræ	Slagtekylling, Produktionstid 40 dage	245000	30625	84,48	0	0	0,00	
Eksisterende smågrisestald-ændres til slagtesvin	Svin	Slagtesvin, Delvis spaltegulv, 25-49% fast gulv	0	0	0,00	760	200	22,66	Ansøgt: 31-105 kg
Eks. Kyllinge-stald ændres til slagtesvin	Svin	Slagtesvin, Delvis spaltegulv, 25-49% fast gulv	0	0	0,00	4560	1500	135,99	Reduktion råprot 153,20

* tabel fra ansøgningen

4.2.2 Driftsforstyrrelser og uheld

Der forefindes 2 gyllebeholdere på ejendommen. Den største gylletank har omfangsdræn, og de er begge delvist nedgravede i terrænet. Der kan ske uheld i forbindelse med håndtering af gylle. De stationære pumper på gyllebeholdere anvendes ikke, hvilket minimerer risikoen for udslip ved pumpning til gyllevogn.

Påfyldning samt vask af maskiner foregår på vaskeplads beliggende ved gyllebeholder med afløb dertil. Der påfyldes vand i sprøjten via buffertank.

Der kan ske driftsstop af ventilations- og foderanlæg ved strømsvigt. På bedriften er der etableret alarm for at minimere skaderne ved et eventuelt strømsvigt. Ventilations- og foderanlæg vil blive tilset umiddelbart efter, at der er modtaget en alarm for driftsstop.

Der kan modtages forkerte foderblandinger med for højt indhold af råprotein og fosfor. Indlægsedler kontrolleres ved levering af foder, og foderleverance vil blive udskiftet.

Pesticider oplagres i aflåst rum uden mulighed for afløb til vandmiljø. Olie oplagres i tromle emballage og spildolie også i tromler. Tromler står på fast gulv uden risiko for afløb til vandmiljø eller jord.

Der skal udarbejdes en beredskabsplan for husdyrbruget med relevante telefonnumre mm.

Beredskabsplanen skal som minimum indeholde:

- Procedurer til at "stoppe ulykken/uheldet" og begrænse udbredelsen.
- Oplysninger om hvilke interne/eksterne personer og myndigheder, der skal alarmeres og hvordan.
- Kortbilag over bedriften med angivelse af miljøfarlige stoffer, afløbs- og drænsystemer og vandløb mm.

- En opgørelse over materiel der er tilgængeligt på bedriften, eller som kan skaffes med kort varsel, der kan anvendes i forbindelse med afhjælpning, inddæmning og opsamling af spild/lækage, som kan medføre konsekvenser for det eksterne miljø.

Vurdering

Kommunen vurderer, at der bliver taget tilstrækkelige forholdsregler til at risikoen for uheld er minimeret.

4.2.3 Gødningsproduktion- og håndtering

I tabel 3 er angivet produktionen af gylle i m³ årligt. I de 2 gyllebeholdere er der en samlet kapacitet på 3300 m³. Der er krav om 9 måneders opbevaringskapacitet. Mængden af spildevand tilført gyllebeholder skal medregnes i tilstrækkelig opbevaringskapacitet. Mere om spildevand i afsnit 4.2.8.

Tabel 3. Gødningsmængder og spildevand til gyllebeholder pr. år.

	Nudrift	Ansøgt
Gyllemængde (m ³)*	3085	4096
Regnvand fra vaskeplads	195	195
Vaskeplads, rengøring af maskiner	10**	10
Mængde ledt til gyllebeholder (m ³)	3290	4301
Kapacitet (m ³)	3300	3300
Opbevaringskapacitet i mdr.	12	9,2

* Vaskevand fra stald er inkluderet i gyllemængde

** Det er vurderet at ca. 10 m³ vand anvendes til vask af sprøjteudstyr og markredskaber på vaskeplads

Der vil ikke være gødning i form af dybstrøelse i ansøgt drift.

Gyllen pumpes over i en gylletankene på 3300 m³. Gyllen pumpes ca. 1 gang om ugen over i gylletank, da der ikke er gyllekanaler under spalter. Der fyldes 1 tank ad gangen, hvilket har positiv effekt på ammoniakfordampning og lugt.

Gyllen pumpes over i tankvogn via tårn på gyllevogn. Størstedelen af gyllen bliver udbragt om foråret i april og maj måned, hvor effekten af næringsstofferne er størst. Gyllen bliver udbragt med slæbeslanger.

Vurdering

Kommunen vurderer, at håndteringen af gødning opfylder gældende regler, og at der ikke som følge af omlægningen vil være større gener for omkringboende i forbindelse med gødningshåndteringen.

4.2.4 Ammoniak

Luftbåren kvælstof (ammoniak) deponeres tæt på husdyrbruget og er en begrænsende faktor for mange sårbare naturtyper. I sårbare naturtyper kan der ske en væsentlig ændring, hvis naturtypen udsættes for øgede mængder af det begrænsende næringsstof.

Generelt ammoniakreduktionskrav

Husdyrbruget er med ansøgningen om miljøgodkendelse omfattet af et generelt krav om ammoniakreduktion fra stald og lager i forhold til bedste staldsystem, med normtal 2005/2006 som udgangspunkt. Ansøgninger indsendt i 2007 er reduktionskravet, der gælder for ændringen, 15 %.

Reduktionskravet opfyldes ved, at der etableres delvis spaltegulv i de stalde, som renoveres. Delvis spaltegulv reducerer ammoniakfordampningen med 15% i forhold til fuldspaltegulv. I eksisterende slagtesvinestald er der fuldspaltegulv. I alt vil 64% af slagtesvinene stå på delvis spaltegulv. Derudover reduceres indholdet af råprotein i foder til 153,2 g/FE i forhold til normtallet på 156 g/FE.

Der er overbrusningsanlæg i alle stalde efter omlægning af dyrehold. Dette påvirker grises gødeadfærd, og reducerer således ammoniakfordampningen. For at imødekomme eventuelle fremtidigt krav til reduktion af ammoniak lægges der slanger i gulvet i forbindelse med renovering af eksisterende kyllingestald. Gyllekøling er en metode til reduktion af ammoniakfordampningen. Der fyldes ikke væsker i slangerne, da husdyrbruget overholder nuværende reduktionskrav. Der vil i forbindelse med omlægningen ske en mindre ammoniakbelastning i området på 1905 kg N/år udregnet i ansøgningssystemet. Det samlede bidrag er på 3856 kg N/år.

Kvælstoffølsom natur

Husdyrbruget ligger ikke indenfor 1000 m fra natur som er beskyttet efter § 7 i Husdyrloven³. Nærmeste §7 område er beliggende ca. 2 km sydvest for anlægget. Dette er et hede/overdrev beliggende i forbindelse med Lammebæk. Der er ikke foretaget ammoniakberegning for dette område, da det ligger længere væk end 1 km (som er grænsen for, hvad ansøgningssystemet kan beregne).

Tættest beliggende Internationale Beskyttelsesområder (Natura2000 område⁴) er ca. 2 km syd for anlægget, Habitatområde nr. 67 – Skovene langs med nordsiden af Vejle Fjord.

Der er ingen kvælstoffølsomme naturområder beskyttet efter §3 i Naturbeskyttelsesloven⁵ indenfor 1 km radius af anlægget. De områder, som er fundet 1-2 km fra anlægget er mindre eng- og moseområder.

Tætteste lokalitet, hvor der er registreret artsdata, er ca. 1,7 km vest for anlægget i en mose ved Hyrup, fredet maj-gøgurt. Alene afstanden gør, at der ikke vil ske nogen påvirkning. Der er ikke kendskab til artsdata opført på Habitatdirektivets bilag IV⁶ over beskyttede arter.

I alt 127 ha ligger indenfor bufferzone på 1000 m til naturområder beskyttet efter §7 i Husdyrloven. På disse marker skal gylle nedfældes på sort jord og græsmarker. Det drejer sig om mark nr. 7, 14, 14-1, 16, 17, 29, 21, 34, 35, 37, 38, 38-1 og 39. Der køres generelt med et sædskifte udelukkende med vintersædafgrøder, hvormed kravet om nedfældning ikke er relevant for bedriften.

Vurdering

Kommunen vurderer, at Husdyrlovens ammoniakreduktionskrav kan overholdes, når der i forbindelse med renovering af stalde ændres til delvis spaltegulv, samt at råprotein indholdet i foderet reduceres i forhold til normen. Det vurderes, at der ikke er grundlag for at stille yderligere vilkår til ammoniakreduktion fra staldanlægget, f.eks. ved anvendelse af gyllekøling, da ammoniakbelastningen er væsentligt reduceret i forhold til nudrift og der ikke er registreret kvælstoffølsom natur i form af hede/overdrev og artsdata samt Natura2000 områder indenfor 1 km radius af anlægget.

³ § 7 i Husdyrloven omhandler kvælstoffølsomme lokaliteter (Hede > 10 ha og overdrev > 2,5 ha)

⁴ Natura2000 er en generel betegnelse for international beskyttet natur. Alle Internationale Beskyttelsesområder, EF-fuglebeskyttelsesområder og Ramsarområder (hav) er samtidig også Natura2000 område.

⁵ Lov nr. 749 af 21. juni 2007. Lovbekendtgørelse om naturbeskyttelse.

⁶ Rådets direktiv 92/43/EØF om bevaring af naturtyper samt vilde dyr og planter, med senere ændringer.

4.2.5 Lugt

Lugtemissionen er beregnet i det digitale ansøgningsystem, ud fra oplysninger om den ansøgte husdyrproduktion. Der beregnes antal lugtenheder ud fra det gennemsnitlige antal dyr på stald på en varm sommerdag (maksimal belastning). Dette omregnes til en geneafstand, indenfor hvilken der kan forventes væsentlig lugtgener.

Grænseværdierne er forskellig i forhold til, i hvilket område naboer er bosiddende. I byzone er grænseværdien 5 odor units (OU/s), i samlet bebyggelse (mere end 6 enkelt boliger indenfor 200 m radius) 7 OU/s og enkelt bolig i landzone (uden landbrugspligt) 15 OU/s.

Alle geneafstande er overholdt, se tabel 4. Der måles fra staldens midtpunkt til tætteste punkt på beboelsen på målte ejendom. Nærmeste bolig uden landbrugspligt er Bråskovvej 92. Der er ikke planlagt fremtidig byzone- eller sommerhusområde inden for den beregnede geneafstand for husdyrbruget.

Tabel 4. Geneafstanden fra kostalden i forhold til de 3 forskellige områdetyper.

	Beregnet Geneafstand*	Faktisk afstand fra stald
Til eksisterende/fremtidige Byzone/sommerhusområder	590 m	1210 m
Til samlet bebyggelse i landzone	441 m	570 m
Til enkeltbolig	203 m	550 m

* Beregnet efter ny udregning.

Vurdering

Kommunen vurderer, at der ikke er risiko for væsentlige lugtgener for de omkringboende. Der er stor afstand til naboer set i forhold til beregnet geneafstand. Ændringen i produktionen vurderes ikke at være mærkbar for naboer, dog vil der udbringes mere gylle end tidligere, hvormed perioden med gyllekørsel teoretisk set vil vare længere.

4.2.6 Støj, støv, lys og skadedyr

Der vil være støj fra transport, både intern kørsel med foder imellem foder- og kornlade og stald samt ekstern kørsel ved levering af foder og afhentning/levering af dyr, se afsnit 4.2.9 om transport. Kørsel vil fortrinsvis foregå i dagtimerne, dog kan kørsel med gylle ske udenfor dette tidsrum.

Ejendommens faste støjkilder er kompressor til rengøring af maskiner, som står i værksted. Korntørringsanlægget kører efter behov i høstperioden og er placeret i kornlager, se bilag 1. Ventilationsanlægget kører altid. Det er undertryksventilation, som er den type mekanisk ventilation, der støjer mindst.

Der er mulighed for støvgener for beboelsen på ejendommen ved ind- og udkørsel af ejendommen. Støv vil desuden forekomme i forbindelse med høst.

Der er ingen udendørs belysning på bedriften. Indendørs er der belysning i alle staldanlæg i perioden fra kl. 6 til kl. 22. I eksisterende kyllingestald vil der være timerindstilling på lyset, mens dagslys via vinduer udgør den typiske indendørs belysning i de andre staldanlæg. Der vil være tændt lys, mens der er folk i staldene. Driftsbygningen 8 er delvist gravet ind i terræn, og der er derfor kun begrænset syn til bygningen fra omkringboende. Samtidig skærmer bygning 8 mod vest for driftsbygningerne 7, 4, 11, 12 og 3 således, at disse ikke er synlige for omkringboende i vestlig retning. Mod nord og øst (ud mod Bråskovvej) er gården relativt afskærmet af stuehuset og bevoksning i form af træer og buske. Vinduerne i driftsbygningerne

3, 4, 11 og 12 er de oprindelige og derfor relativt små. Lyset fra disse anlæg er derfor meget lidt synlig fra Bråskovvej og udgør ingen gene.

Bedriften har etableret gnaversikring. Ordningen omfatter bl.a. opsætning af rottekasser, som tilses mindst fire gange årligt. I tilfælde af problemer med skadedyr kontaktes relevant skadedyrsbekæmpelsesfirma.

I gyllen er der etableret en bestand af rovfluer for at undgå fluer til gene på og udenfor ejendommen. Det er rovfluen, som står for forebyggelsen af fluegener.

Vurdering

Kommunen vurderer, at husdyrbruget kan overholde de stillede støjvilkår. Ligeledes at omkringboende ikke vil blive generet unødigt af støv, lys, rotter og fluer ved husdyrbrugets virke.

4.2.7 Affald, olie og kemikalier

Alt affald afleveres til kommunal genbrugsplads, dog undtagen jern som afleveres til jernhandler. Der sorteres i fast brændbart affald samt olie- og kemikalieaffald. Fast affald opbevares i 600 l container. Den tømmes ugentligt gennem kommunal ordning.

Alle kemikalier opbevares i aflåst kemikalierum i bygning 6, se bilag 1. Rengjorte dunke afleveres som fast affald til genbrugsplads. Medicinrester og kanyler opbevares ligeledes utilgængeligt og bortskaffes som farligt affald via genbrugspladsen. Olie og spildolie opbevares i tromler i maskinhus, og spildolie afhentes af olieleverandør. Der skiftes ikke olie og foretages kun mindre reparationer på maskiner på selve ejendommen.

Der forefindes 3 olietanke på ejendommen. En overjordisk tank i maskinhus fra 1997 på 4000 l, som anvendes til dieselolie samt en overjordisk tank, som ikke anvendes. En nedgravet tank til oliefynd er afblændet. Stuehuset opvarmes med brændeovn og pillefynd. Tankene opfylder gældende regler.

Døde dyr opbevares på hævet plads med fast overdækning ved indkørsel til gyllebeholder fra Bråskovvej. De bliver afhentet til destruktionsfirma efter behov, ca. 1 gang om ugen.

Vurdering

Hedensted Kommune vurderer, at husdyrbrugets håndtering af affald overholder lovgivningens krav mht. affaldshåndtering og opbevaring af olie og kemikalier, hvormed der ikke er risiko for væsentlig påvirkning af miljøet.

4.2.8 Spildevand og overfladevand

Spildevand fra stalde og vaskeplads ledes til gylletankene, se mængdeopgørelse i tabel 3. Sanitært spildevand ledes til septiktank, der tømmes efter behov, med sivedræn. Tagvand ledes til grøft og videre til dræn.

Overfladevand fra befæstet plads mellem maskinhus/foderlade og stald ledes for størstedelens vedkommende til græsareal og en mindre del til dræn. Drænet går til Sparrebæk og videre til Lammebæk, som begge er højt målsatte vandløb. I forbindelse med tilsyn på ejendommen er der henstillet til, at afløbet skal sløjfes, og overfladevand fra befæstet areal skal nedsives ved afledning til f.eks. nærliggende græsareal.

Vurdering

Kommunen vurderer, at der er foretaget tilstrækkelige hensyn for at minimere risikoen for forurening i forbindelse med spildevandshåndteringen.

4.2.9 Transport

Der er to indkørsler til ejendommen. En til gårdsplads og staldbygninger og en til gyllebeholder. Indkørsel til gyllebeholder anvendes også til levering/afhentning af grise, og i forbindelse med omlægningen vil transport til tidligere kyllingestald også foregå af denne indkørsel ved anlæg af ikke befæstet køreareal nord om gyllebeholderen.

Der vil ske en mindre stigning i antallet af transporter til og fra ejendommen. Det er flere gyllekørsler samt foder- og dyretransporter, se tabel 5. Transporter sker på offentlig vej. I tabel 5 fremgår antallet af gyllekørsler, som stammer fra Bråskovvej 90.

Udspretningsarealerne modtager også gylle fra ejendommen Hyrupvej 5. Der er af ansøger bemærket, at der vil køres til de marker, som ligger nærmest gylletankene. Hvis der køres om natten undgås der kørsel gennem tættere beboelsesområder. Transporten vil foregå med traktor og gyllevogn. De længst væk beliggende arealer er to mindre arealer, som ligger ca. 8 km nord for anlægget.

Tabel 5. Antal årlige transporter

	Nudrift	Ansøgt*
Levende dyr til ejendommen	26	35
Levende dyr fra ejendommen	26	52
Døde dyr	52	52
Foder	52	80
Brændstof	12	4
Husdyrgødning – gylle	165	215
Husdyrgødning – fast møg	16	0
Øvrig tung transport	20	20
I alt	369	458

* Anslået antal transporter

Vurdering

Kommunen vurderer, at transport til og fra husdyrbruget ikke vil være til væsentlig gene for trafikken og naboer. Trafikken er meget sæsonbetonet og der er ikke i forbindelse med omlægningen af dyreholdet nye udspretningsarealer i forhold til nudrift.

4.2.10 Energi- og vandforbrug

Elforbruget relateres til ventilation samt opvarmning af stald efter vask for at tørre denne. Der sker en væsentlig reduktion af elforbruget ved omlægningen, idet der blev anvendt meget energi til opvarmning af kyllingestald og klimastalde til smågrise, se tabel 5. Ventilationen er temperaturstyret.

Vandforbruget er lidt mindre i ansøgt drift. Der er opsat drikkenipler, der sidder over fodertrug og integreret i foderautomaten. Dette reducerer vandspild. Vandet leveres fra Stouby Vandværk.

Tabel 6. Energi- og vandforbrug pr. år

	Nudrift	Ansøgt*
El (kWh)	168.000	100.320
Opvarmning, stald liter olie	1000	2000
Dieselolie, l	27450	27450
Vandforbrug, i alt (m3)	6555	6260
Heraf drikkevand	5570	5500
Heraf rengøring	550	250
Heraf husholdning	400	400
Heraf vand til markbrug	35	110

*Anslået forbrug udregnet efter normtal.

Vurdering

Kommunen vurderer, at det ikke er nødvendigt at stille vilkår om at reducere energi- og vandforbrug yderligere. Der er i vilkårene lagt op til, at der arbejdes mod en nedbringelse af ressourceforbruget gennem nyanskaffelser til lavenergi udstyr og andre tiltag, som reducerer vandforbruget.

4.3 Arealer

4.3.1 Drift af arealer

I miljøgodkendelsen indgår i alt 172,85 ha ejede og 156,02 ha forpagtede udspretningsarealer, i alt 327,33 ha i udbringningsareal. Udbringningsarealerne fremgår af bilag 3. Det er i ansøgningen oplyst, at der anvendes referencesædskifte S2, hvormed der ikke vil blive stillet vilkår til sædskiftet.

Arealerne modtager også gødning fra Hyrupvej 5, svarende til 208 DE. Dyretrykket ved fuld produktion (457,31 DE) vil være 1,4 DE/ha på ejede og forpagtede arealer. Harmonikravet på 1,4 DE/ha er således opfyldt.

4.3.2 Hensyn til grundvand

77,35 ha ligger i sårbare indvindingsområde. Indvindingsområdet for Stouby vandværk har vist sig særligt sårbart, og der er allerede fundet nitrat i vandet. Dette betyder, at der skal ske en reduktion af nitrat udvaskningen, således at denne er på maksimum 50 mg nitrat/ha. Der er i ansøgningssystemet udregnet, at 7% ekstra areal med efterafgrøder udover Plantedirektoratets krav på de 77,35 ha vil give en maksimal udvaskning på 50 mg nitrat/ha. Efterafgrøder tilbageholder kvælstof i rodzonen, så de er tilgængelige for næste års afgrøde. I alt vil have 1,65% ekstra areal med efterafgrøder total set på de 327 ha.

Effekten er efterafgrøder er størst, hvis disse placeres på arealer tættest på indvindingsboringen. Ansøger har udspretningsarealer beliggende i umiddelbar nærhed af indvindingsboringen til Stouby vandværk, og i nærheden af den nye indvindingsboring for Hyrup Vandværk. Da der allerede er fundet nitrat i drikkevandet ved Stouby Vandværk skærpes indsatsen her. Derfor er der sat vilkår om, at det ekstra efterafgrødeareal skal etableres på en eller flere af følgende marker - 17, 18 og 19 hvert år, som et gennemsnit over tre år. Der er derudover lavet aftale med ansøger om reduktion af kvælstofnorm med 25 kg N/ha efterfølgende år på det antal ha med ekstra efterafgrøder.

Hedensted Kommune er i gang med at udarbejde indsatsplan for at sikre grundvandskvaliteten i Kommunen. Indsatsplanen er en del af kriterierne for opfyldelse af Vandmiljøplan 3. Denne forventes færdig i efteråret 2008. Når denne er udarbejdet, kan Kommunen som følge af Husdyrlovens § 40 stk. 1 på baggrund af nye oplysninger om forureningens skadevirkning,

udstede påbud om, at kvælstofudvaskningen i sårbare indvindingsområder skal reduceres yderligere, altså til niveau under 50 mg N/ha, som er sat som vilkår i denne godkendelse. Ansøger er oplyst om dette forhold.

Vurdering

Kommunen vurderer, at de virkemidler til minimering af udvaskning på de nævnte marker er tilstrækkelige til at beskytte grundvandet. Det ekstra efterafgrødeareal er hensigtsmæssigt placeret og giver således størst mulige effekt på grundvandsinteressen. Grundvandet omkring Stouby vil med nuværende vidensgrundlag ikke blive påvirket væsentligt som følge af det konkrete projekt.

4.3.3 Hensyn til overfladevand

Udbringningsarealerne afvander til Vejle Yderfjord. Vejle Fjord er målsat med en generel målsætning om et naturligt og alsidigt plante- og dyreliv, der kun er svagt påvirket af menneskelig aktivitet. Den største kilde til tilførsel af næringssalte er udvaskning fra dyrkede arealer, og om sommeren er udledning af fosfor fra renseanlæg også af betydning. Den generelle målsætning for Vejle Fjord er ikke opfyldt, på grund af for store tilførsler af næringssalte. På grund af dræning, og for enkelte arealers vedkommende også nærhed til vandløb, må der forventes en vis transport af næringssalte til vandmiljøet.

Overfladevand - kvælstof

Beskyttelse af vandområder mod nitrat er rettet mod oplande, der afvander til de mest kvælstofsårbare Natura 2000 områder. Arealer, som hører under kategorierne "Nitratklasse 1, 2 eller 3" er omfattet af krav om lavere husdyrtryk pr. hektar eller tiltag, der vil reducere mængden af nitrat tilsvarende. Miljøstyrelsen har udpeget de nitratfølsomme områder. Der er områder på Juelsminde halvøen, hvor der endnu ikke er foretaget en miljømæssig vurdering af arealernes afvanding til Natura2000 områder (Vejle fjord). En sådan vurdering og kortlægning vil ske indenfor de næste år.

De sydøstlige udbringningsarealer, se bilag 6, ligger indenfor nitratklasse 1, hvilket betyder, at der skal ske en kvælstofreduktion eksempelvis i form af nedsat dyretryk på marken eller ved indførsel af ekstra areal med efterafgrøder. Arealerne afvander til Vejle Yderfjord via dels Bobæk, Hyrup Bæk og Søkær Grøften til Rosenvold Å, som udmunder i Vejle Yderfjord. Der er i alt 72,42 ha beliggende i nitratklasse 1.

Udvaskningsberegningerne i det elektroniske ansøgningssystem viser, at de tiltag der er gjort af hensyn til grundvandsinteresser, i form af ekstra efterafgrødeareal på arealer med grundvandsinteresser, samtidig reducerer nitratudvaskningen til overfladevand. Vilkåret om minimum 1,65% ekstra efterafgrødeareal betyder, at kravet om reduceret nitratudvaskningen mht. overfladisk afstrømning er opfyldt. Der er i ansøgningmateriale udregnet en udvaskning af nitrat til overfladevand på 41 kg N/ha.

Overfladevand - fosfor

For at beskytte Natura 2000 områder mod at blive belastet yderligere af fosfor har Miljøstyrelsen udpeget oplandsområder, som er særlig følsomme for fosfor. Indenfor disse fosforfølsomme områder er det arealer med drænet lerjord og lavbundsarealer, på hvilke der er stor risiko for transport af fosfor til vandmiljøet. Her skal der ifølge lovgivningen stilles krav til fosforoverskuddet på marken. Kravene afhænger af, hvilke fosforklasser arealerne hører ind under. Ingen arealer på Bråskovvej 90 ligger indenfor fosforklasserne, da arealerne ikke ligger i fosforfølsomt Natura2000 område.

Den totale sum af fosfor i gødningen til ejede og forpagtede arealer er opgjort til 9593 kg fosfor. På de 327 ha bliver tilførslen i gennemsnit 29,3 kg P/ha. Det valgte referencesædskifte forventes at fjerne 26,9 kg P/ha, derved forventes et overskud af fosfor på 2,4 kg/ha.

Vandløb

Udspretningsarealerne grænser op til fire målsatte vandløb samt andre vandområder, som er beskyttet efter Naturbeskyttelseslovens §3.

Hyrup Å

Mark 12-1 støder mod vest op til Hyrup Å, som er et målsat vandløb (B1 – Gydevandløb for ørreder og andre laksefisk). Arealet er skrånende ned mod Hyrup Å, men der er en god fod for enden af bakken. Arealet dyrkes på langs af vandløbet, hvilket reducerer risiko for eventuel overfladeafstrømning af vand.

Lammebæk

Lammebæk er et målsat vandløb (B1 – Gydevandløb for ørreder og andre laksefisk). Mark 35 støder mod syd helt op til Lammebæk. Der dyrkes helt ud til stejl skråning, som går ned til Lammebækken. Der sker jorderosion, hvormed der sættes vilkår om 10 m brakbræmme på denne strækning, se bilag 5. Arealet langs med vandløbet er generelt et erosionstruet område, men der er langs resten af marken et bredt engområde mellem mark og vandløb.

Mark 37 støder mod nordvest op til Lammebæk. Arealet er lettere skrånende langs med vandløbet. Der er på nuværende tidspunkt en bred bræmme på ca. 10 m, som bliver slået. Mark 7 går helt ned til Lammebæk, men der er ingen hældning på arealet. Langs mark 7 mod nordvest er der en mindre sø, som er en enkeltmandssø (sø uden af- og tilløb) under 100 m², hvormed der ikke er krav om 2 m bræmmer. Mark 17-1 grænser op til tilløb til Lammebæk mod syd. Arealet er fladt.

Sparrebæk

Sparrebæk er et A målsat vandløb – særlig værdifuldt vandløb. Mark 16 grænser mod nord op til Sparrebæk, men der er et mindre moseområde mellem mark og vandløb. Mod nord er der en mindre sø, som ligger dybt i terrænet. Dette er en enkeltmandssø.

Mark 40 støder mod nord op til Sparrebæk. Der er et mindre engområde mellem marken og vandløbet mod vest. Arealet er fladt, og marken dyrkes på langs af vandløbet. Mark 41 støder mod syd op til Sparrebæk. Der er et moseområde langs med størstedelen af vandløbet.

Ørum Bæk

Ørum Bæk er et B1 målsat vandløb (Gydevandløb for ørreder og andre laksefisk). Mark 42, 43 og 45 støder op til Ørum Bæk, men er ikke skrånende.

Mindre værdifulde vandløb

Mark 44-1 grænser op til mindre grøft mod nord. Mark 46 støder mod vest op til 1. ordens vandløb til Rosenvold Å. Arealerne er ikke skrånende ned mod vandløbene.

Mark 19 støder op til mindre vandløb, som er stærk påvirket af spildevand, idet afløb fra Stouby Renseanlæg ligger i umiddelbar nærhed deraf. Rensningsanlægget nedlægges indenfor en kort årrække, hvormed det må forventes, at vandløbskvaliteten øges.

Vurdering

Kommunen vurderer, at der med yderligere areal med efterafgrøder udover Plantedirektoratets krav ikke, som følge af omlægningen, vil være risiko for en væsentlig påvirkning af

overfladevand i Natura2000 område med kvælstof. Det skal således ikke foretages en miljøkonsekvensvurdering⁷ i forhold til Natura2000 området.

Fosfor tilføres overfladevand dels ved erosion og dels ved partikulær udvaskning. Bræmmer langs med vandløb har således en stor effekt på fosfortilførslen til vandløb/søer. Der er ved besigtigelse af arealerne fundet tegn på erosion til Lammebæk, hvormed der er sat vilkår om 10 m brakbræmme. Der er ikke sat krav til tilsætningen af fytase i foderet, som reducerer fosforindholdet i gødningen, idet arealerne ikke afvander til fosforfølsomme vandområder.

De, i ansøgningssystemet udregnede, kvælstof- og fosforoverskud på markerne vurderes ikke at være over områdets tålegrænse. Langs med en del af vandløbene er der §3 naturområder mellem mark og vandløb, hvormed der ikke sker en umiddelbar afledning af kvælstof og fosfor fra marken til vandområderne.

4.3.4 Hensyn til natur

Ingen udbringningsarealer har beskyttet natur (§3 områder) efter Naturbeskyttelsesloven på selve udspretningsarealet. De sydlige marker grænser op til Internationale beskyttelsesområder; EF-fuglebeskyttelsesområde nr. 45 og Habitatområde nr. 67 – Skovene langs nordsiden af Vejle Fjord.

§7 overdrev/hede og §3 overdrev

De sydligste udbringningsarealer (mark 8 og 8-1) grænser op til Habitatområde nr. 67. Dette er et skovområde af Natura2000 type: Bøgeskov på muldbund hhv. syd og vest for markerne. Denne naturtype er udpegningsgrundlag for selve habitatområdet.

Udspretningsarealet (mark 8) er fladt, og der holdes en god bræmme mod skoven. Det er vurderet, at denne bræmme skal opretholdes for at beskytte skoven mod ammoniakpåvirkning i forbindelse med udspretning af gylle, hvormed der er sat vilkår om en 10 m bred brakbræmme langs med skoven. Bræmmen kan ses på bilag 5. Vest for mark 8 er der et overdrev beskyttet efter §7 i Husdyrloven beliggende i Habitatområdet. Mod marken er der skov. Med en 10 m bræmme vurderes overdrevet ikke at blive påvirket af husdyrgødningstilførsel. Mark 8-1 støder direkte op mod skoven på et mindre stykke udfor Bobækvej 11, på øvrig strækning er der græsningsareal. Der sættes ikke bræmmekrav langs dette mindre stykke skov.

Overdrev/hede areal syd for mark 14 ned mod Sparrebæk er beskyttet efter §7 i husdyrloven, men vil ikke blive påvirket af udbringning på mark 14. Et større overdrev beskyttet efter §7 i Husdyrloven er beliggende vest for mark 35. Da overdrevet ligger i et plateau højere oppe i landskabet, vil det ikke blive påvirket af gødningstilførslen til mark 35.

§3 engområde

Nordvest for mark 35 er der et engområde ud til vejen. Engområdet er meget skrånende og det øverste del af området op mod marken har karakter som overdrev. Arealet med overdrevskarakter er dog meget lille og uden stor naturværdi.

Nord for mark 40 er der et engområde, som har været forsøgt opdyrket indenfor de seneste år. Området består fortrinsvis af ukrudtsarter.

⁷ Vurdering af påvirkning af Natura2000 områder i henhold til Miljømålsloven (Lovbekendtgørelse nr. 1756 af 22.12.2006)

På mark 46 er der mod syd 2 mindre engområder ind mod skoven, hvor arealet er meget skrånende. Der er fundet en eng med god værdi. Der vokser bl.a. trævlekrone.

§3 mose

Moseområdet nord for mark 14 har meget ens vegetation og er ikke særlig våd. Den har karakter af eng med diverse græsser. Moseområde ved mark 19 mod vest og mark 41 mod syd består af lysesiv og græsser, hvilket ikke giver områderne særlige karakter.

Mark 19 støder op til moseområde helt mod vest. Denne del af marken ligger i lavbundsområde og potentielt vådområde. Der er på nuværende tidspunkt ikke planer om vådområdeprojekter på stedet. Kommunen har dog observeret, at arealet er svært at dyrke, særligt i våde år.

Dige

Der er fundet tre beskyttede diger⁸ i tilknytning til udspretningsarealerne. Der er et mindre dige syd for mark 19, langs hele mark 14-1 mod syd og langs mark 16 mod nord, hvor arealet ikke grænser op til moseområde.

Vurdering

Kommunen vurderer, at der ikke er risiko for påvirkning af naturområder som følge af udbringning af husdyrgødning fra den ansøgte produktion. De steder, hvor der er fundet natur af særlig værdi, er der sat bræmme krav. Der er ingen nye udspretningsarealer i forbindelse med omlægning af produktionen, hvormed der ikke skal foretages en miljøkonsekvensvurdering i forhold til Natura2000 området.

4.4 Egenkontrol

Der føres de lovpligtige kontrolforanstaltninger som logbog over flydelag på gyllebeholderne, gødningsregnskab og sprøjtelogbog.

Der er stillet vilkår om opgørelse af årligt energi- og vandforbrug, hvorigennem der opfodres til, at der i den daglige drift forsøges reduktion af disse forhold.

Kommunen vil i forbindelse med tilsyn eller såfremt det anses for nødvendigt kræve dokumentation for at efterafgrødearealet er opfyldt mht. overholdelse af vilkår om reduceret udvaskning til grundvand og overfladevand. Dokumentationen skal ske i form af markplan og gødningsregnskab.

Der er stillet vilkår om, at virksomheden for egen regning skal kunne eftervise, at de stillede støjkrav er overholdt, såfremt kommunen skønner, at eventuelle klager vedrørende støj fra virksomheden er velbegrundede. Der er tilsvarende stillet vilkår om, at tilsynsmyndigheden kan kræve, at virksomheden foretager undersøgelse af lugtkilder, hvis det skønnes, at eventuelle klager over lugt fra virksomheden er velbegrundede. Hvis der er væsentlige gener kan tilsynsmyndigheden kræve, at der udtages måling eller beregning af lugt efter gældende retningslinier. Udgifter i forbindelse med undersøgelse, måling og afhjælpning afholdes af virksomheden. Endelig er der stillet vilkår om at tilsynsmyndigheden kan anmode om nye beregninger af ammoniakemission samt næringsstofregnskab.

⁸ Bekendtgørelse af museumsloven nr. 1505 af 14. december 2006

Vurdering

Kommune vurderer, at de beskrevne procedurer for egenkontrol er tilstrækkelige, samt at muligheden for at kontrollere disse er fyldestgørende.

4.5 Bedste tilgængelige teknik (BAT)/optimering

I forbindelse med godkendelse af et husdyrbrug skal der redegøres for anvendelse af "bedste tilgængelige teknik" (BAT), altså tekniske løsninger eller procedurer til reduktion af husdyrbrugets miljøpåvirkning.

Husdyrbruget overholder kravet om ammoniakreduktion fra stald og lager ved at etablere delvis spaltegulv i eksisterende kyllinge- og smågrisestald samt reducere på indholdet af råprotein indholdet i foderet.

Der er opsat drikkenipler, der sidder over trug og som er integreret i foderautomaten, hvilket reducerer vandspild.

Stalde vaskes med højtryksrensere med koldt vand uden brug af sæbe og desinfektionsmidler. Der anvendes overbrusningsanlæg til iblødsætning inden vask i alle stalde.

Husdyrbruget opfylder også kravet om BAT ved at have flydelag på gyllebeholderne. Den nye gyllebeholder fra 1992 har omfangsdræn og pejlebrønde, hvorved det er lettere at observere eventuelle lækager og derved minimere risikoen for gylleudslip. Gylletankene kan modstå mekaniske, termiske samt kemiske påvirkninger. Beholdernes bund og vægge er tætte og beskyttede mod tæring. Lageret tømmes ca. 1 gang om året af hensyn til eftersyn og vedligeholdelse.

Husdyrgødningen spredes under hensyn til afgrødernes næringsstofbehov og på tidspunkter, hvor der opnås størst effekt af gødningens næringsstoffer. Der tages hensyn til terræn og naturområder samt naboer i forbindelse med udspreddingen.

Husdyrbruget laver beredskabsplan og udfører egenkontrol i form af journal over foderforbrug. Der føres gødningsregnskab og markbog.

Der er etableret vaskeplads med afløb til gyllebeholder, så muligheden for uheld minimeres i forbindelse med påfyldning og vask af sprøjte. Der er etableret vandtank til påfyldning af sprøjte, så tilbageløb til vandforsyningen hindres.

Vurdering

På baggrund af ansøgers oplysninger om anvendelse af BAT, samt de stillede vilkår, vurderer Hedensted Kommune, at husdyrbruget opfylder kravet om BAT.

4.6 Landskabelige hensyn

Staldanlægget er placeret i umiddelbar nærhed til offentlig vej. Den nyeste bygning – bygning 8 kyllingestald – er dels gravet ind i en lille bakke nordvest for det oprindelige gårdanlæg. Selve staldanlægget er placeret udenfor Regionplanens SFL (særlig følsom landbrugsområde) område, særlig værdifuldt landskab, diverse fredningslinjer og kulturmiljøer. Enkelte arealer er beliggende delvist indenfor SFL område, som er et område forbeholdt landbrugserhvervet samt særlig værdifuldt landskab og kystnærhedszone.

Vurdering

Hedensted Kommune vurderer, at husdyrbruget vil kunne indrettes og drives under varetagelse af de landskabelige hensyn.

4.7. Ophør og alternativer

Ved ophør af produktionen tømmes og rengøres stalde, foderoplæg og gødningslagre.

Alternativet til den ansøgte produktion er enten at genoptage kyllingeproduktionen, fortsætte den nuværende drift med smågrise og slagtesvin eller lukke produktionen på ejendommen, da det på sigt ikke er en produktionsstørrelse, der er rentabel.

4.8 Samlet vurdering

Hedensted Kommune har vurderet, at husdyrbruget har truffet de nødvendige foranstaltninger til at forebygge og begrænse forurening ved anvendelse af bedste tilgængelige teknik, og at husdyrbruget i øvrigt kan drives på stedet uden at påvirke omgivelserne på en måde, som er uforenelig med hensynet til omgivelserne.

5. FORMALIA

5.1 Lov m.m.

Husdyrbruget er omfattet af Lov om miljøgodkendelse m.v. af husdyrbrug. Følgende bekendtgørelser, regulativer og forskrifter er relevante for husdyrbruget.

- Lov om miljøgodkendelse m.v. af husdyrbrug, lov nr. 1572 af 20. december 2006
- Miljøbeskyttelsesloven, lov om miljøbeskyttelse, lov nr. 1757 af 22. december 2006
- Husdyrgødningsbekendtgørelsen, bekendtgørelse om husdyrbrug og dyrehold for mere end 3 dyreenheder, husdyrgødning, ensilage m.v., bekendtgørelse nr. 1695 af 19. december 2006 med senere ændringer.
- Bekendtgørelse nr. 533 af 18. juni 2003 og senere ændringer om bekæmpelsesmidler.
- Hedensted Kommunes regulativ for erhvervsaffald
- Regionplan 2005 for Vejle Amt

5.2 Klagevejledning

Afgørelsen vil blive offentlig bekendtgjort på kommunens hjemmeside www.hedensted.dk og i Hedensted-Juelsminde Avis den 3. September 2008.

Godkendelsen kan påklages til Miljøklagenævnet af ansøgeren, klageberettigede myndigheder og organisationer samt enhver, der har en væsentlig, individuel interesse i sagens udfald, jf. Husdyrlovens § 84 - 87.

En eventuel klage skal indgives skriftligt og stiles til Miljøklagenævnet, Frederiksborggade 15, 1360 København K, men sendes til Hedensted Kommune, Teknisk afdeling, Tjørnevej 6-10, 7171 Uldum eller på mail til: teknisk@hedensted.dk

Kommunen vil umiddelbart efter klagefristens udløb sende klagen videre til Miljøklagenævnet ledsaget af denne afgørelse og det materiale, som er indgået i sagens bedømmelse.

Klagefristen er 4 uger fra offentliggørelsen, hvilket betyder, at en eventuel klage skal være Hedensted Kommune i hænde senest den 1. Oktober 2008 kl. 15.30

Ansøgeren vil ved klagefristens udløb få besked, såfremt der er modtaget klager.

Søgsmål kan anlægges for domstolene i henhold til § 90 i Husdyrloven. Fristen er 6 måneder fra godkendelsen er meddelt.

En klage over miljøgodkendelsen har ikke opsættende virkning på retten til at udnytte godkendelsen, medmindre Miljøklagenævnet bestemmer andet (jf. § 81 i Husdyrloven). Udnyttelse af godkendelsen kan dog kun ske under opfyldelse af vilkårene, som er fastsat i denne godkendelse. Det skal dog bemærkes, at udnyttelse af godkendelsen sker på eget ansvar, og ikke indskrænker klagemyndighedens ret til at ændre eller ophæve afgørelsen.

5.3 Retsbeskyttelse

Godkendelsen omfatter hele produktionen på adressen Bråskovvej 90, samt de udspretningsarealer, der er nævnt i ansøgningen.

I 8 år efter at godkendelsen er givet, er godkendelsen omfattet af retsbeskyttelse. Hedensted Kommune skal tage godkendelse op til revurdering, når der er forløbet 8 år efter godkendelse jf. Husdyrlovens § 41 stk. 3 og derefter mindst hvert tiende år. Det er derfor planlagt at igangsætte den første revurdering i 2016.

Tilsynsmyndigheden skal dog jf. § 40 stk. 2 tage godkendelser efter § 12 i Husdyrloven op til revurdering og om nødvendigt meddele påbud eller forbud efter § 39, hvis

- 1) der er fremkommet nye oplysninger om forureningens skadelige virkning,
- 2) forureningen medfører miljømæssige skadevirkninger, der ikke kunne forudses ved godkendelsens meddelelse,
- 3) forureningen i øvrigt går ud over det, som blev lagt til grund ved godkendelsens meddelelse,
- 4) væsentlige ændringer i den bedste tilgængelige teknik skaber mulighed for en betydelig nedbringelse af emissionerne, uden at det medfører uforholdsmæssigt store omkostninger, eller
- 5) det af hensyn til driftssikkerheden i forbindelse med processen eller aktiviteten er påkrævet, at der anvendes andre teknikker.

5.4 Udnyttelse af godkendelsen

Godkendelsen træder i kraft den 3. September 2008. Opmærksomheden henledes på, at såfremt afgørelsen påklages, kan klagemyndigheden beslutte at ændre vilkårene i godkendelsen eller helt at ophæve godkendelsen.

Godkendelsen bortfalder, såfremt den ikke er udnyttet inden 2 år fra denne afgørelse er meddelt. Med "udnyttet" menes, at det ansøgte byggeri er taget i brug og der er indsat et dyrehold svarende til opstart af den ansøgte produktion. Den fulde årsproduktion behøver således ikke være opfyldt 2 år efter meddelelse af godkendelsen.

Hvis miljøgodkendelsen ikke har været helt eller delvist udnyttet i 3 på hinanden følgende år, bortfalder den del af godkendelsen, som ikke har været udnyttet i de seneste 3 år. Fravigelser, som skyldes naturlige produktionsudsving, betragtes ikke som kontinuitetsbrud.

5.5 Andet

Dyreenheder er beregnet efter de nugældende omregningsfaktorer i bekendtgørelse om husdyrbrug og dyrehold for mere end 3 dyreenheder, husdyrgødning, ensilage mv. (Bek. Nr. 1695 af 19.12.2006). Denne miljøgodkendelse er givet i forhold til det ansøgte antal dyr, uagtet at der senere måtte ske ændringer i beregning af antal dyreenheder.

Der gøres opmærksom på, at ansøger selv har ansvar for at indhente nødvendige tilladelser/godkendelser efter anden lovgivning.

Kopimodtagere:

LRØ - Konsulent Annette Pihl Pedersen og Simon Bjorholm

Ejere af forpagtede arealer:

Anders Petersen, Vestre Ringvej 8, 7140 Stouby

Arne Benfeldt, Bråskovvej 83, 7140 Stouby

Hans Larsen, Urlevvej 3, 8783 Hornsyld

Henrik Ahrenfeldt, Vejlevej 131, 7140 Stouby

Jens Jørgen Hansen, Bråskovvej 81, 7140 Stouby

Johanne Rahbek Sørensen, Bobækvej 10, 7140 Stouby

Julius Friis Rasmussen, Hulvadsvej 28, 8722 Hedensted

Kirsten Sørensen, Bobækvej 11, 7140 Stouby

Leo Hjort, Vejlevej 126, 7140 Stouby

Lis Schrøder, Belle Møllebanke 1, 7140 Stouby

Niels Henning Broch-Mikkelsen, Bellevej 19, 7140 Stouby

Miljøcenter Århus: post@aar.mim.dk

Miljøstyrelsen: mst@mst.dk

Danmarks Naturfredningsforening: dn@dn.dk + lokalbestyrelse, Hedensted: Uffe Kristiansen: hoejvang@adslhome.dk

Det Økologiske Råd: info@ecocouncil.dk

Sundhedsstyrelsen, Embedslægeinstitutionen Midtjylland: midt@sst.dk

Danmarks Fiskeriforening: mail@dkfisk.dk

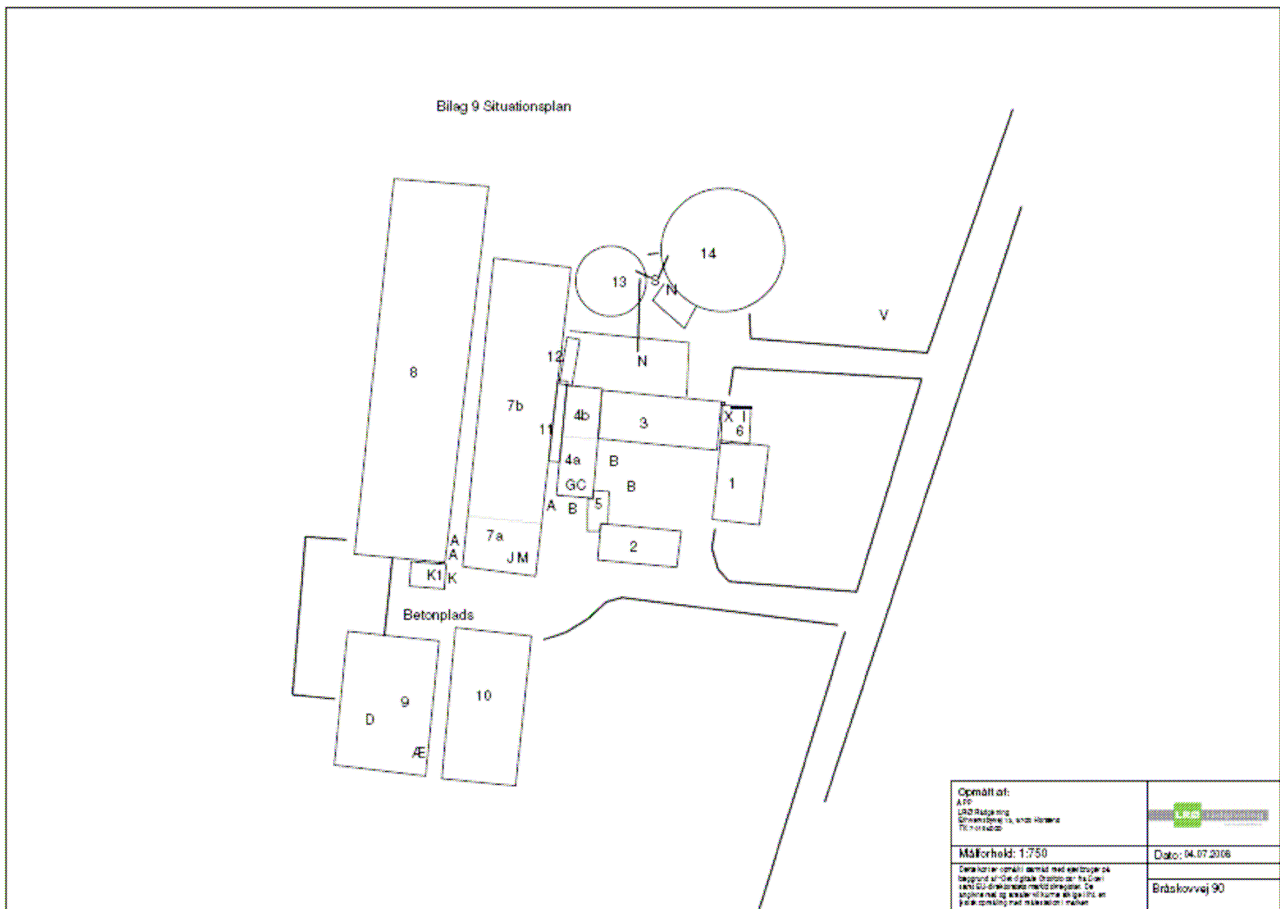
Danmarks sportsfiskerforbund: jkt@sportsfiskerforbundet.dk + miljøkoordinator: jka@nordfynskommune.dk

Dansk Ornitologisk Forening: natur@dof.dk + lokal repræsentant: hedensted@dof.dk

Ferskvandsfiskeriforeningen for Danmark: nb@ferskvandsfiskeriforeningen.dk

Friluftsrådet: fr@friluftsradet.dk + Friluftsrådet i Kreds 7: soehoejlandet@friluftsradet.dk

BILAG 1. SITUATIONSPLAN



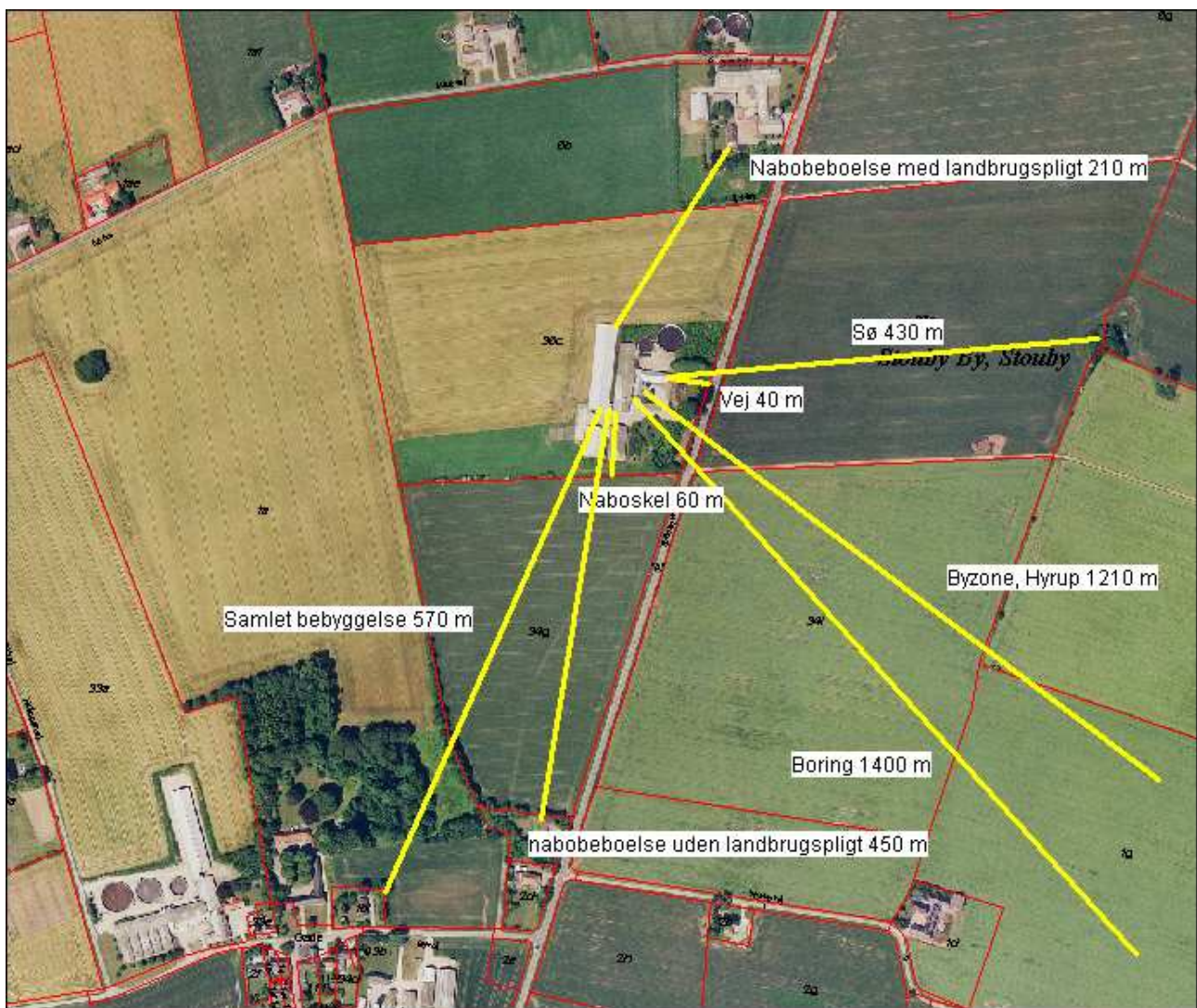
1Stuehus

- 2 Garage
- 3 Smågrisestald
- 4a Foderlade
- 4b Smågrisestald
- 5 Fyrrum
- 6 Forrum
- 7a Værksted
- 7b Slagtesvinestald
- 8 Kyllingestald*
- 9 Kornlager
- 10 Maskinhus
- 11 Smågrisestald - etagestier
- 12 Smågrisestald - etagestier
- 13 Gyllebeholder (1985) 800 m³
- 14 Gyllebeholder (1992) 2.500 m³

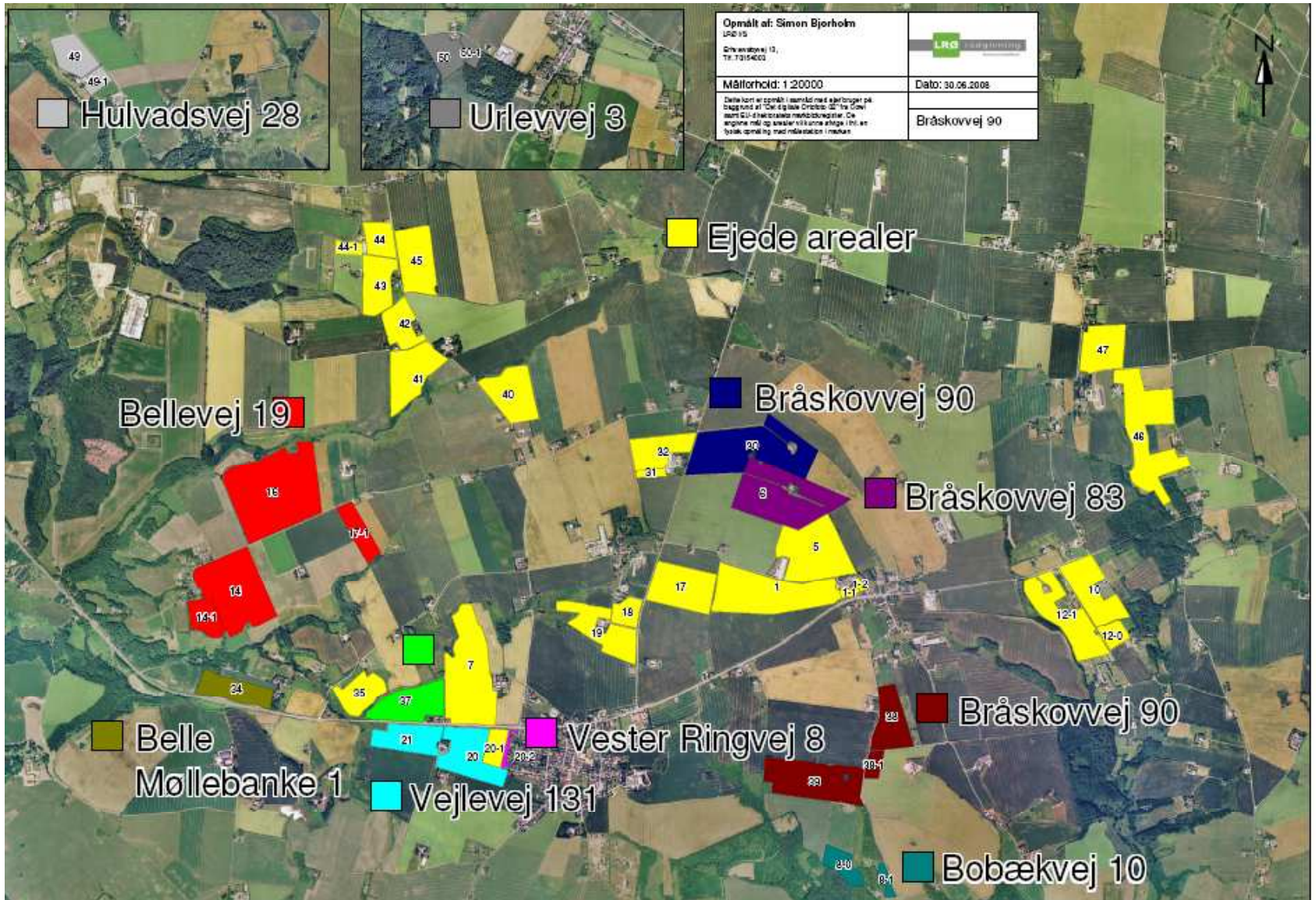
- A Udendørs fodersilo
- B Kornsilo
- C Indendørs fodersilo
- D Planlager korn
- G Male/blande anlæg
- I Kemikalier
- J Kompressor
- K Olie tank
- K₁ Oliefyrtårn anvendes ikke, etableret til kyllingestald.
- L Spildolie/olie
- M Dieselolie - 4000 l.
- N Vaskeplads. Afløb markeret med N1
- S Fortank.
- Afløbsforhold markeret med streger
- V Døde dyr
- X Forrum

- Z Affaldscontainere (ikke markeret på kort)
- Æ Korntørringsanlæg

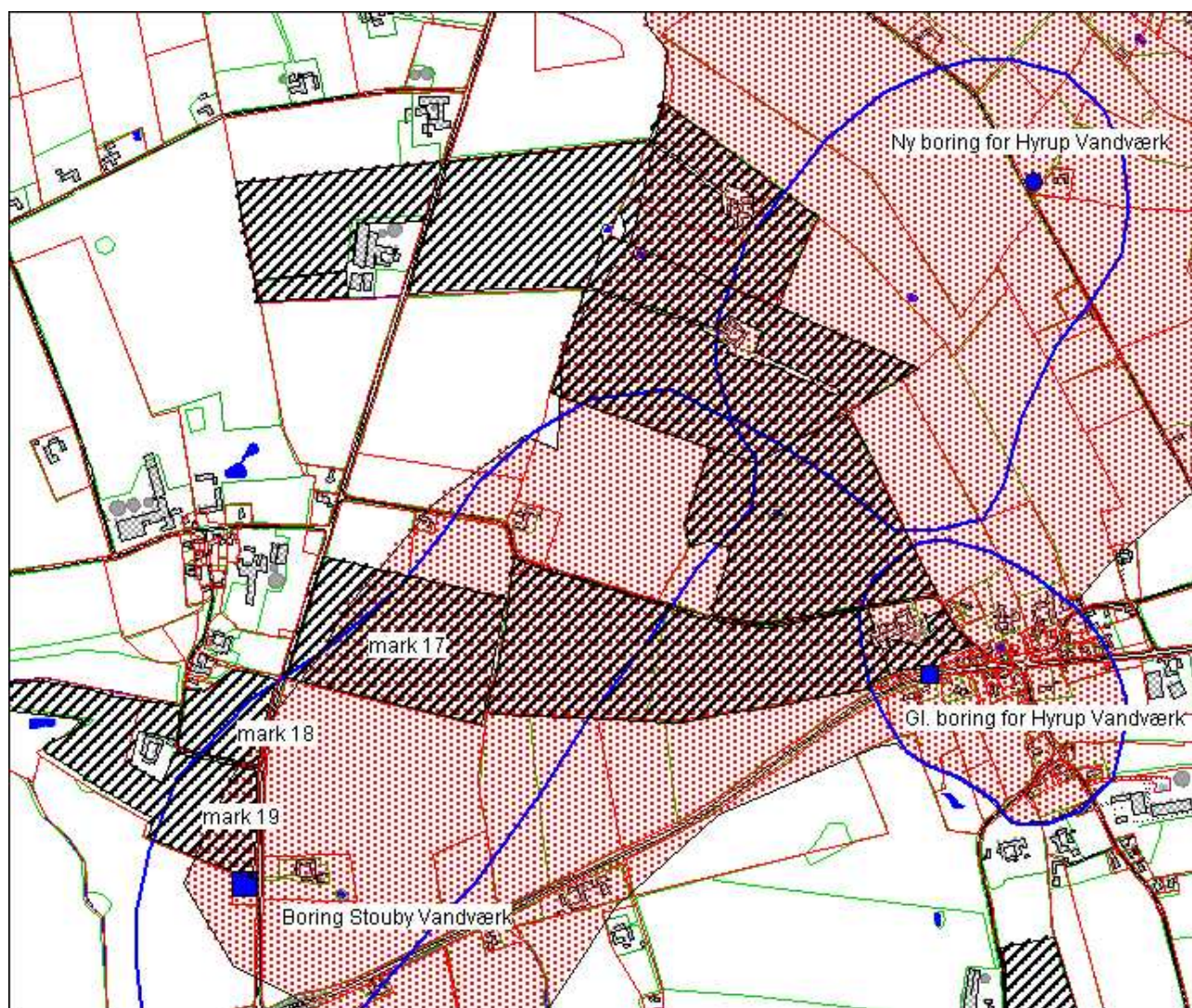
BILAG 2. OVERSICHT OVER AFSTANDE






BILAG 3. OVERSICHT OVER UDBRINGNINGSAREALER



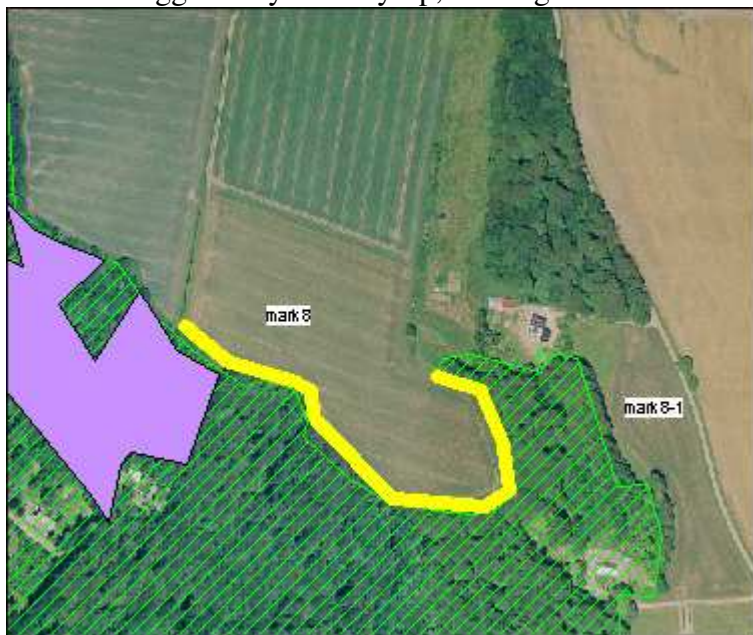
BILAG 4. GRUNDVANDSOMRÅDE






-  Sårbart indvindingsområde
-  Indvindingsboring og indvindingsopland
-  Udspretningsarealer. De ekstra efterafgrøder vil etableres på mark 17, 18 og/eller 19 tættest på Stouby Vandværk.

BILAG 5. BRAKBRÆMMER

Mark 8 beliggende syd for Hyrup, se bilag 3



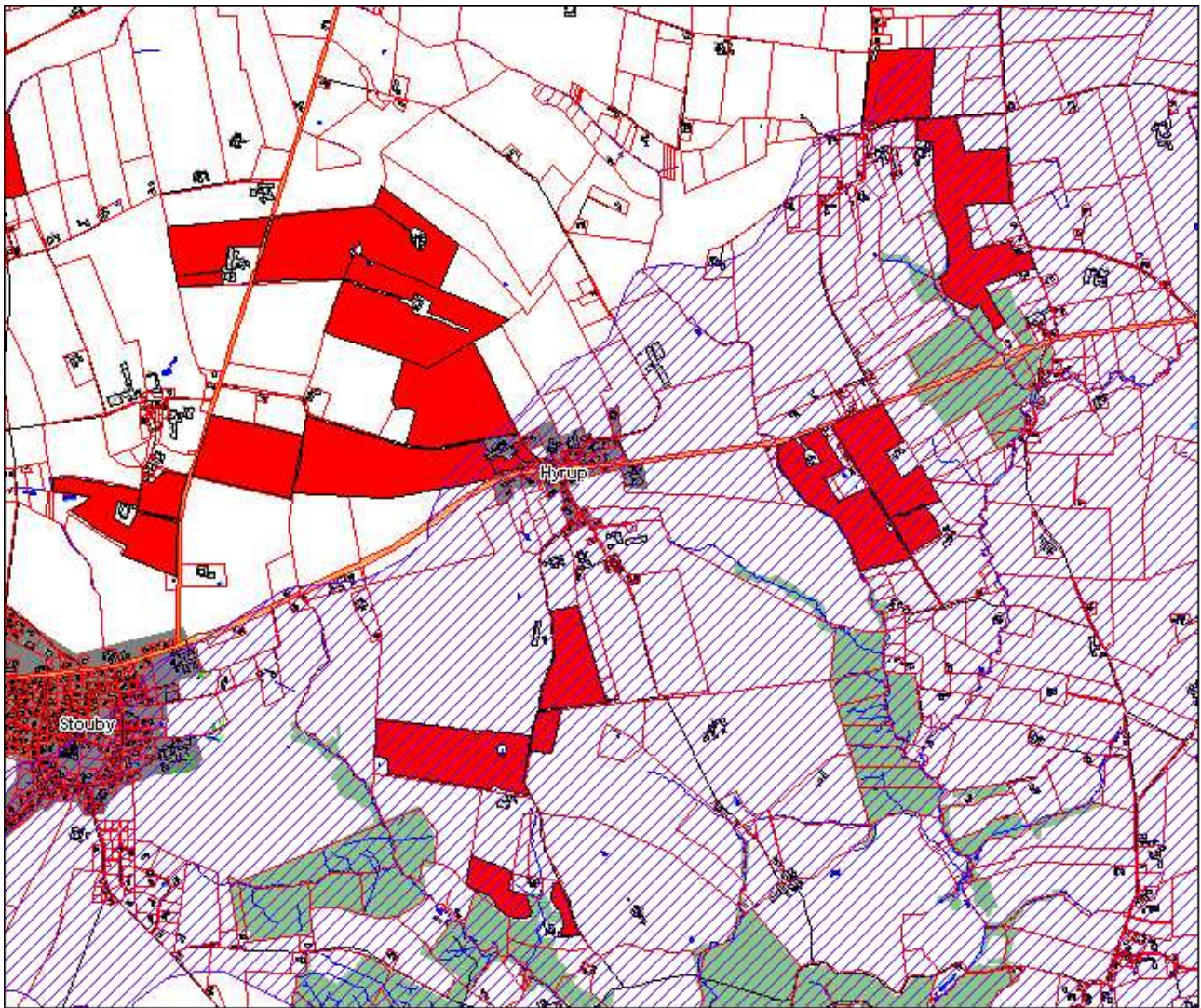
-  10 m brakbræmme (ikke målfast)
-  Afgrænsning af habitatområde
-  Overdrev beskyttet efter §7 i Husdyrloven

Mark 35 beliggende vest for Stouby langs med Vejlevej, se bilag 3



-  10 m brakbræmme (ikke målfast)

BILAG 6. AREALER BELIGGENDE I NITRATKLASSE 1



Skraveret område er nitratklasse 1 område