

# Revurdering af miljøgodkendelse Nørskovgårdvej 18, 6100 Haderslev

Jf. § 41 i Bekendtgørelse af lov om miljøgodkendelse mv. af husdyrbrug

(LBK nr. 1486 af 04/12/2009)



20. december 2013

Haderslev Kommune

## Datablad

Revurdering af miljøgodkendelse, jf. § 41 i Bekendtgørelse af lov om miljøgodkendelse mv. af husdyrbrug (LBK nr. 1486 af 04/12/2009) – 20. december 2013.

<b>Ansøger</b>	Flemming Schmidt Nørskovgårdvej 18 6100 Haderslev 20443961 <a href="mailto:Flemming.schmidt@mail.dk">Flemming.schmidt@mail.dk</a>	<b>Bedriftsoplysninger</b> Nørskovgårdvej 18 6100 Haderslev CVR nr. 58681717 CHR nr. 18743 Ejerlav Marstrup, Hoptrup Matrikel nr. 262
<b>Konsulent</b>	Birgitte Madsen Sønderjysk LandboForening Billundvej 3 6500 Vojens 73202748 <a href="mailto:bm@slf.dk">bm@slf.dk</a>	
Sags nr.	13/13860	
Sagsbehandler	Lis Nowak Natur og Landbrug, Haderslev Kommune	
Kvalitetssikring	Birgitte Myrtue Natur og Landbrug, Haderslev Kommune	

## Indhold

Datablad .....	2
Indhold .....	3
1 Afgørelse om revurdering af miljøgodkendelse .....	4
2 Offentlighed og høring .....	5
3 Baggrund og retsgrundlag .....	8
3.1 Ikke-teknisk resume .....	8
3.2 Husdyrbrugets ophør .....	8
4 Bedste anvendelige teknik .....	10
4.1 Bedste tilgængelige staldsystem .....	10
4.2 Bedste tilgængelige foderteknologi .....	11
4.3 Opbevaring af husdyrgødning .....	12
4.4 Energi og vand.....	14
4.4.1 Energiforbrug .....	14
4.4.2 Vandforbrug .....	15
4.5 Ammoniakfordampning fra udbringning af husdyrgødning .....	16
4.6 Management.....	17
5 Gener fra husdyrbruget.....	19
6 Vilkår fra eksisterende miljøgodkendelse .....	20
7 Bilag.....	22
Bilag 1 – Grundlag for vilkår og lovgivning.....	23
Bilag 2 – Oversigt over vilkår og påbud .....	25
Bilag 3 – Oversigtskort over anlæg .....	28
Bilag 4 – Oversigtskort over hørte naboer.....	29
Bilag 5 – BAT beregninger .....	30
Bilag 6 – Kapacitetserklæring.....	31
Bilag 7 - Beredskabsplan .....	33

## 1 Afgørelse om revurdering af miljøgodkendelse

Husdyrbruget Nørskovgårdvej 18, 6100 Haderslev har en godkendelse efter Miljøbeskyttelseslovens § 33 fra den 8. september 1987, som omfatter de eksisterende anlæg samt dyreholdet på ejendommen. Da der er forløbet 10 år siden, at godkendelsen i 2003 sidst blev revurderet, revideres miljøgodkendelsen nu igen i overensstemmelse med husdyrgodkendelseslovens § 39, jf. § 41<sup>1</sup>.

Denne revurdering er ikke en ny godkendelseshandling, men bygger på den eksisterende godkendelse. Igennem revurderingen har Haderslev Kommune skærpet de oprindelige vilkår igennem påbud efter husdyrgodkendelseslovens § 39. Disse påbud er meddelt jf. husdyrgodkendelseslovens § 40, hvis der er fundet forurening, som går ud over det, som blev vurderet på godkendelsestidspunktet, hvis der er en bedre tilgængelig teknik, som kan nedbringe emissioner fra husdyrbruget, uden at det medfører uforholdsmæssige store omkostninger eller hvis der er tilgængelige teknik eller processer, som kan forbedre drifts-sikkerheden.

Pligten til at gennemføre en vurdering efter habitatbekendtgørelsens § 7, stk. 1 og 2, gælder ikke for revurderingsafgørelser, jf. § 8, stk. 6<sup>2</sup>. Baggrunden er, at habitatdirektivets artikel 6, stk. 3, ikke gælder for eksisterende virksomhed, der fortsætter uændret. Heller ikke bekendtgørelsen om tilladelse og godkendelse mv. af husdyrbrug giver hjemmel til at bestemme, at bekendtgørelsens<sup>3</sup> beskyttelsesniveau, jf. §§ 9-11 og bilag 3 og 4, skal gælde i revurderingssager. Krav i forbindelse med revurdering af hensyn til den omkringliggende natur er derfor udelukkende gennemført i overensstemmelse med princippet om BAT.

De påbud, som Haderslev Kommune opstiller i forbindelse med revurderingen af dette husdyrbrug fremgår af de følgende afsnit. Disse påbud kan påklages, som det fremgår af klagevejledningen under afsnit 2. Vilkår fra den oprindelige godkendelse, og som er gentaget i denne revurderings afsnit 6, kan ikke påklages. I afsnit 6 beskrives endvidere hvilke vilkår som fjernes fra den oprindelige miljøgodkendelse, hvis de for eksempel ikke længere er tidssvarende. En samlet oversigt over vilkår og påbud findes i Bilag 2.

Haderslev Kommune gør opmærksom på, at der er meddelelsespligt. Det er kommunen, der vurderer, om fremtidige ændringer af bedriftens dyrehold eller staldindretning, opførelse af nye stalde eller opbevaringsanlæg skal udløse krav om tillæg til miljøgodkendelsen. Ændringer i ejerforhold skal ligeledes anmeldes til kommunen.

Jævnfør § 17 i Bekendtgørelse om tilladelse og godkendelse mv. af husdyrbrug, så skal en miljøgodkendelse regelmæssigt og mindst hvert 10 år tages op til revurdering, eller senest 4 år efter nye BAT konklusioner. Haderslev Kommune forventer at revurdere husdyrbruget igen senest i 2023.



Lis Nowak, Natur og Landbrug, Haderslev Kommune

<sup>1</sup> Bekendtgørelse af lov om miljøgodkendelse m.v. af husdyrbrug - [LBK nr 1486 af 04/12/2009](#)

<sup>2</sup> Rådets direktiv nr. 92/43/EØF af 21. maj 1992 om bevaring af naturtyper samt vilde dyr og planter (EF habitatdirektivet)

<sup>3</sup> Bekendtgørelse om tilladelse og godkendelse mv. af husdyrbrug - [BEK nr. 11 72 af 04/10/2013](#)

## 2 Offentlighed og høring

I dette afsnit gøres der rede for inddragelsen af offentligheden i forbindelse med denne afgørelse, herunder også lovpligtige høringer.

### Forannoncering

Opstart af revurdering blev offentliggjort på kommunens hjemmeside [www.haderslev.dk](http://www.haderslev.dk) -> Politik og Dialog -> Høringer og afgørelser den 3. juli 2013.

Der indkom ingen bemærkninger.

### Høring af naboer og parter

Naboer og parter, samt ansøger selv og øvrige parter der har anmodet om orientering i sagen blev orienteret om udkast til revurdering af miljøgodkendelse den 05. december 2013 med en frist på 2 uger til at indsende bemærkninger. Kommunen har ikke modtaget nogen bemærkninger til udkastet.

### Offentliggørelse og klagevejledning

Revurdering af miljøgodkendelsen af Nørskovgårdvej 18, 6100 Haderslev i henhold til § 41 i Bekendtgørelse af lov om miljøgodkendelse mv. af husdyrbrug, vil blive annonceret den 23. december 2013 på kommunens hjemmeside [www.haderslev.dk](http://www.haderslev.dk) -> Politik og Dialog -> Høringer og afgørelser.

Klagefristen er fire uger fra offentliggørelsen, hvilket betyder, at en eventuel klage skal være Haderslev Kommune i hænde senest mandag den 20. januar 2014 kl. 15.00. Ansøger vil ved klagefristens udløb få besked om kommunen har modtaget klager.

Det er muligt for enhver med individuel væsentlig interesse i en sag at påklage afgørelsen til Natur- og Miljøklagenævnet. En klage skal være skriftlig og gerne elektronisk. Inden klagefristen udløber, skal klagen være modtaget af Haderslev Kommune, Teknik og Miljø, Rådhuscentret 7, 6500 Vojens eller [teknikmiljoe@haderslev.dk](mailto:teknikmiljoe@haderslev.dk). Derefter videresender kommunen klagen til Natur- og Miljøklagenævnet, som er klagemyndighed.

Der er fastsat et klagegebyr på 500 kr. Bliver gebyret ikke betalt til tiden, vil klagen ikke blive behandlet. Gebyret bliver opkrævet af Natur- og Miljøklagenævnet, og det bliver tilbagebetalt, hvis et eller flere af følgende forhold gør sig gældende:

- Klagesagen fører til, at den påklagede afgørelse skal ændres eller ophæves.
- Klageren får helt eller delvist medhold i klagen, eller
- Klagen bliver afvist på grund af, at klagefristen ikke er overholdt, eller hvis klager ikke er berettiget til at klage, eller fordi klagen ikke er omfattet af Natur- og Miljøklagenævnets kompetence.

Det bemærkes, at hvis den eneste ændring af den påklagede afgørelse er forlængelse af frist for efterkommelse af afgørelse som følge af den tid, der er medgået til at behandle sagen i klagenævnet, tilbagebetales gebyret dog ikke.

Natur- og Miljøklagenævnet kan også beslutte at tilbagebetale klagegebyret, hvis:

- der er indledt forhandlinger med afgørelsens adressat og/eller førsteinstansen om projektilpasninger, og disse forhandlinger fører til, at klager trækker sin klage tilbage, eller
- klager i øvrigt trækker sin klage tilbage, før Natur- og Miljøklagenævnet har truffet afgørelse i sagen.

Gebyret tilbagebetales dog ikke, hvis nævnet vurderer, at der er forhold, der taler imod at tilbagebetale gebyret, f.eks. hvis klagen trækkes tilbage meget sent, herunder efter at klager har haft et afgørelsesudkast i partshøring.

Se evt. vejledning om gebyrbetaling på Natur- og Miljøklagenævnets hjemmeside, [www.nmkn.dk](http://www.nmkn.dk).

Haderslev Kommune gør opmærksom på, at der i medfør af Offentlighedslovens § 4 er mulighed for aktindsigt i sagen. Tidspunktet for eventuelt gennemsyn af sagen kan aftales telefonisk med Haderslev Kommune på 74 34 21 45.

Søgsmål kan anlægges for domstolene i henhold til § 90 i Lov om miljøgodkendelse af husdyrbrug mv. Ønskes afgørelsens gyldighed afprøvet ved domstolene, skal sagen være anlagt inden 6 måneder efter miljøgodkendelsen er offentliggjort eller, hvis sagen påklages, inden 6 måneder efter at den endelige administrative afgørelse foreligger.

## Underretning

Orientering om denne afgørelse er sendt til følgende:

### Som brev til implicerede parter:

- Flemming Schmidt, Nørskovgårdvej 18, 6100 Haderslev

### Som brev til naboer indenfor konsekvenszonen (se bilag 4):

Jens-Jakob Sørensen og Lone Hummelgård	Erlevvej 196	6100 Haderslev
Kent Christensen og Jannie-Britt Sandholdt	Erlevvej 216	6100 Haderslev
Henrik Lei og Elisabeth Knudsen	Nørbygårdvej 40	6100 Haderslev
Benny, Annemette og Jes Bonde	Nørbygårdvej 50	6100 Haderslev
Kai og Conni Aarø	Nørskovgårdvej 5	6100 Haderslev
Erik og Elisabeth Nørgaard	Nørskovgårdvej 8	6100 Haderslev
Marie Cathrine Vest	Nørskovgårdvej 12	6100 Haderslev
Flemming og Vera Lyhne	Nørskovgårdvej 15	6100 Haderslev
Jonas Schau Guddal	Nørskovgårdvej 24, 01.	6100 Haderslev
Gerda Holst	Søgårdvej 19	6100 Haderslev
Skov- og Naturstyrelsen	Haraldsgade 53	2100 København Ø

### Som e-mail med vedhæftet fil:

- Ansøgers konsulent: Birgitte Madsen, Sønderjysk LandboForening  
e-mail: [bm@slf.dk](mailto:bm@slf.dk)
- Danmarks Naturfredningsforening, Masnedøgade 20, 2100 København  
e-mail: [dn@dn.dk](mailto:dn@dn.dk)
- Det Økologiske Råd, Blegdamsvej 4B, 2200 København N  
e-mail: [husdyr@ecocouncil.dk](mailto:husdyr@ecocouncil.dk)
- DOF, Vesterbrogade 140, 1620 København V.  
e-mail: [natur@dof.dk](mailto:natur@dof.dk)

**Som e-mail med link til kommunens hjemmeside:**

- Embedslægerne i Region Syddanmark, Sorsigvej 35, 6760 Ribe  
e-mail: [syd@sst.dk](mailto:syd@sst.dk)
- Danmarks Fiskeriforening, Nordensvej 3, 7000 Fredericia  
e-mail: [mail@dkfisk.dk](mailto:mail@dkfisk.dk)
- Ferskvandsfiskeriforeningen for Danmark, Wormstrupvej 2, 7540 Haderup  
e-mail: [nb@ferskvandsfiskeriforeningen.dk](mailto:nb@ferskvandsfiskeriforeningen.dk)
- Arbejderbevægelsens Erhvervsråd  
e-mail: [ae@aeraadet.dk](mailto:ae@aeraadet.dk)
- Forbrugerrådet, Fiolstræde 17, Postboks 12188, 1017 København K.  
e-mail: [fbr@fbr.dk](mailto:fbr@fbr.dk)
- Lokalfd. Danmarks Naturfredningsforening Haderslev, Bent Karlsson, Højgårdsvej 9, Brøndlund, 6500 Vojens  
e-mail: [bent.karlsson@mail.dk](mailto:bent.karlsson@mail.dk)
- Lokalfd. Danmarks Sportsfiskerforbund, Tom Donbæk, Vestergade 25, 6510 Gram  
e-mail: [td@ledon.dk](mailto:td@ledon.dk)
- Danmarks Sportsfiskerforbund, Skyttevej 4, 7182 Bredsten  
e-mail: [post@sportsfiskerforbundet.dk](mailto:post@sportsfiskerforbundet.dk)
- DOF Sønderjylland v/ Jørn V. Sørensen, Kongevej 64, 6100 Haderslev  
e-mail: [haderslev@dof.dk](mailto:haderslev@dof.dk)

### 3 Baggrund og retsgrundlag

I dette afsnit gøres der rede for eventuelle ændringer, der har været på ejendommen siden den miljøgodkendelse, som revurderes, blev givet. Endvidere tages der stilling til husdyrbrugets ophør.

#### 3.1 Ikke-teknisk resume

##### **Det miljøgodkendte husdyrbrug**

Der er i miljøgodkendelsen af 8. september 1987 givet tilladelse til et dyrehold på 725.000 slagtekyllinger. I samme forbindelse er der givet tilladelse til at opføre en stald, hvis størrelse ikke er angivet i miljøgodkendelsen.

Oplysninger fra ansøger, som baggrund for revurdering af miljøgodkendelsen, er indsendt til Haderslev Kommune den 2. september 2013. Seneste supplerende oplysninger er modtaget den 12. november 2013.

##### **Ændringer af det miljøgodkendte landbrug**

I revurderingen i 2003 anerkendes det som ikke-godkendelsespligtig ændring, at dyreholdet har ændret sig til 688.000 slagtekyllinger (38 dage), svarende til 208 DE efter daværende beregningsmetoder, samt 15 DE i ammekøer og tyre. Dette kvæghold har ikke været udnyttet.

7. marts 2012 er det miljøgodkendte dyrehold fra 8. september 1987 på 725.000 slagtekyllinger blevet ændret igennem anmeldereglerne. Der er i den sammenhæng ansøgt om to forskellige scenarier, som begge er vurderet som værende ikke-godkendelsespligtige ændringer;

- 856.800 slagtekyllinger (0-35 dage), svarende til 285,6 DE
- 1.064.450 slagtekyllinger (0-32 dage), svarende til 287,69 DE

Ændringerne er ikke vurderet som godkendelsespligtige, jf. husdyrgodkendelsesloven<sup>4</sup>, og det er dette dyrehold, som sættes som udgangspunkt for nudriften i denne revurdering. Ovenstående angivelser af antal dyreenheder er ikke samlignelige med hidtidig produktion, da beregningsmetoderne har ændret sig.

I november 2005 har daværende Haderslev Kommune givet tilsagn til, at ansøger kunne opføre en vaskeplads med afløb til nordligt vandløb under forudsætning af, at denne vaskeplads ikke blev brugt til påfyldning af kemikalier.

I 2005 er der endvidere blevet opført en beholder til vaskevand i umiddelbar forbindelse med denne vaskeplads. Vaskevand fra staldene ledes til denne opsamlingsbeholder, men ikke vand fra vaskepladsen. Se påbud i afsnit 4.3

#### 3.2 Husdyrbrugets ophør

Haderslev Kommune stiller påbud om oprydning i forbindelse med bedriftens ophør, så risiko for forurening og gener i form af for eksempel lugt, fluer og skadedyr begrænses, og for at bringe stedet tilbage i tilfredsstillende stand.

<sup>4</sup> Bekendtgørelse af lov om miljøgodkendelse m.v. af husdyrbrug – [LBK nr. 1486 af 04/12/2009](#).



Det er kommunen, som vurderer, om foranstaltningerne er tilstrækkelige og om en tilfredsstillende stand er opnået inden for en rimelig tidsfrist.

### **Påbud**

- 1) Ophør af husdyrbruget skal meddeles til Haderslev Kommune.
- 2) Ved ophør af husdyrbruget skal der foretages en oprydning, som kan accepteres af Haderslev Kommune, herunder tømning af gylle-/vaskevandsbeholder og fortank med rørsystemer, rengøring af staldanlæg og bortskaffelse af kemikalier og sprøjtemidler til godkendt modtager mv. Alle staldafsnit og opbevaringsanlæg skal tømmes for husdyrgødning og vaskevand, der bortskaffes efter regler om udbringning af husdyrgødning. Alle opbevaringsanlæg til foder skal tømmes. Gyllebeholdere der er opført uden tilknytning til de øvrige bygninger skal fjernes. Alle olietanke skal tømmes. Restkemikalier, olieaffald, medicinaffald mv. skal bortskaffes i henhold til kommunens affaldsregulativer.

## 4 Bedste anvendelige teknik

I dette afsnit redegøres der for, at husdyrbruget lever op til bedste anvendelige teknik i overensstemmelse med husdyrgodkendelseslovens § 39<sup>5</sup>.

### 4.1 Bedste tilgængelige staldsystem

#### Ansøgers tekst

Almindelig konventionel gulvdrift med strøelse. Der er temperaturstyret ventilation, som er tilkoblet et alarmsystem, der ringer op til landmanden i tilfælde af strømsvigt eller anden forstyrrelse.

Ansøger har fravalgt kemisk- eller biologisk luftvasker pga. de dyre driftsomkostninger der er ved at holde et sådan anlæg kørende. Desuden er der generelt problemer med at anvende luftrensere i fjerkræstalde, idet luftrensere stopper til på grund af støv og fedt.

Tabel 1. Omkostninger ved forskellige teknologier for slagtekyllinger

Teknologi	Kr pr kg N (må max koste 100 kr pr kg N reduceret)	Bemærkninger
Kemisk luftrensning	65-200	Afhænger af antal moduler – dvs. hvor meget luft der skal renses. Teknikken er ikke udbredt indenfor kyllingeproduktionen idet der i praksis opleves store problemer med at filteren stopper til med støv og fedt.
Råprotein i foder		Der anvendes færdigfoder, hvor ansøger ikke har indflydelse på sammensætningen. Der anvendes fasefodring, hvorved foderudnyttelsen optimeres.
Fosfor i foder		Der anvendes færdigfoder, hvor ansøger ikke har indflydelse på sammensætningen.  P har ingen betydning for ammoniak-emission.  BAT-niveau for P hos kyllinger kan ikke overholdes ifølge helpdesk-svar.
Gulvtype		Der findes umiddelbart kun ét staldsystem i Danmark (fast gulv med dybstrøelse)

Af ovenstående skema ses, at ingen af teknologierne fra teknologibladerne kan bruges til at reducere ammoniakfordampningen.

<sup>5</sup> Bekendtgørelse af lov om miljøgodkendelse m.v. af husdyrbrug – [LBK nr. 1486 af 04/12/2009](#).

## Haderslev Kommunes vurdering

På baggrund af de beregninger som ansøger har indsendt til beregning af BAT (se bilag 5) vurderer Haderslev Kommune, at ansøger kan leve op til BAT.

I ansøgningskema nr. 56459 som er indsendt for den nuværende drift er der indsat fasefodring efter normtal, samt en direkte udbringning af 33 pct. af den producerede husdyrgødning, hvilket medfører, at BAT er overholdt med en margin på 73,12 kg. Dette da det beregnede BAT niveau for 856.800 slagtekyllinger (35 dage) jf. de vejledende emissionsgrænseværdier<sup>6</sup> er på 10.196 kgN/år, imens den beregnede ammoniakemission jf. ansøgningskemaet med de anvendte virkemidler er på 10.122,88 kgN/år.

Indsættes normtal for 2013 i beregningsmodellerne kan den vejledende emissionsgrænseværdi på for 32 dages slagtekyllinger beregnes til 10.538,28 kg N. Dette tal er i højere grad sammenligneligt med de indsendte beregninger, som ligeledes er baseret på normtal. BAT vil dog fortsat være overholdt, men nu med en margin på 342,28 kgN.

Der er ligeledes indsendt beregninger for dyreholdet med 32 dages kyllinger. Amoniakemissionen herfra er lavere end de 10.122,88 kgN/år, hvorfor dette alternative dyrehold også vil leve op til BAT med samme tiltag. Dyreholdet lever også op til BAT beregnet efter 2013 værdier.

Eftersom den anvendte staldtyper er den eneste anvendte staldtype til slagtekyllinger i Danmark vurderes denne som værende i overensstemmelse med BAT. Det vurderes ikke, at kravet til ammoniakemission kan efterleves ved hjælp af denne staldtype. Som det kort beskrives opnås dette ved hjælp af direkte udbringning af husdyrgødning og foderteknologi. Dette beskrives nærmere i afsnit 4.2 og 4.5.

Der stilles ingen påbud til bedste anvendelige staldteknologi.

## 4.2 Bedste tilgængelige foderteknologi

### Ansøgers tekst

I henhold til BREF dokumentet er det BAT at sikre effektiv fodring gennem sammensætning af foderet, og løbende kontrol, således at det stemmer overens med dyrenes behov, samt at reducere indholdet af råprotein i foderet.

- Der anvendes færdigfoder udviklet af branchen med fokus på optimal foderudnyttelse og tilvækst

### Haderslev Kommunes vurdering

Som det beskrives i afsnit 4.1, så efterlever husdyrbruget kravene til ammoniakemission igennem blandt andet fasefodring. Krav til fosforemission efterleves ligeledes igennem fasefodring, men specifikt igennem indholdet af fosfor i det færdigblandede foder.

### Krav til ammoniakemission

Jævnfør teknologibladet Råprotein i slagtekyllingefoder, så er der fire niveauer af råprotein, hvor råproteinniveau 1 svarer til angivelsen på BREF dokumentet, mens råproteinniveau 3

---

<sup>6</sup> Jf. Vejledende emissionsgrænseværdier opnåelige ved anvendelse af den bedste tilgængelige teknik (BAT) - Miljøministeriet, Miljøstyrelsen, maj 2011 - [http://www.mst.dk/NR/rdonlyres/7543FF3A-430F-410C-ABD1-CDEF121B5F69/0/BATEmissionsgrænser\\_slagtekyllinger\\_endelig\\_maj2011.pdf](http://www.mst.dk/NR/rdonlyres/7543FF3A-430F-410C-ABD1-CDEF121B5F69/0/BATEmissionsgrænser_slagtekyllinger_endelig_maj2011.pdf)

(203 g for 35 dages slagtekyllinger) svarer til dansk praksis i 2010. Hvilket niveau råprotein som vælges af indflydelse på ammoniakemissionerne fra landbruget.

Ansøger har oplyst, at han fodrer efter de nyeste normtal, svarende til 202 g råprotein pr. kg færdigblandet foder. Der stilles påbud til dette i overensstemmelse med de standardvilkår, der er angivet i teknologibladet; Råprotein i slagtekyllingefoder. Påbud vedrørende dokumentation stilles i afsnit 4.6.

### **Krav til fosforemission**

Tallene for fosfor i ansøgningssystemet husdyrgodkendelse.dk og miljøstyrelsens beskrivelser for beregning af vejledende emissionsgrænseværdier kan ikke sammenlignes, da de baseres på forskellige normtal. Normtallene for 35 dages slagtekyllinger var i 2010 på 5,61 kgP imens de i dag er redigeret til 11,338 kgP, hvilket er en forøgelse på 49 pct. Ifølge Natur og Miljøklagenævnsafgørelse NMK-135-00012 af 22. marts 2013, skal BAT for slagtekyllinger vurderes på baggrund af teknologibladet Fosforindhold i slagtekyllingefoder for at vise, at fosforemissionen er overholdt (BAT).

Jævnfør teknologibladet Fosfor i slagtekyllingefoder, så er der tre fosforniveauer for fosfor til slagtekyllinger, hvilket naturligvis har betydning for andelen af fosfor i husdyrgødningen. Fosforniveau 1 følger niveauet i BREF-dokumentet for intensiv fjerkræ- og svineproduktion, men det er fosforniveau 3, som Natur- og Miljøklagenævnet har stillet vilkår om i afgørelsen NMK-135-00012 af 22. marts 2013.

Slagtekyllingeproduktionen på Nørskovgårdvej 18 vil kunne efterleve dette idet indholdet af fosfor er på 5,7 g fosfor pr. kg foder i gennemsnit over de fire faser og dermed lavere end de påkrævede 5,8 g fosfor pr. kg foder, jf. teknologibladets fosforniveau 3.

I overensstemmelse med de fastlagte praksis i kraft af Natur- og Miljøklagenævnets afgørelser vurderes det, at fosforemissionskravet er overholdt, hvorved at produktionen på Nørskovgårdvej 18 også lever op til BAT i forhold til fosfor.

Der stilles påbud til at fastholde denne fodring i overensstemmelse med de standardvilkår, der er angivet i teknologibladet; Fosfor i slagtekyllingefoder. Påbud vedrørende dokumentation stilles i afsnit 4.6.

### **Påbud**

- 3) Råprotein i fuldfoder til slagtekyllinger (35 dage eller 32 dage) må i gennemsnit over en treårig periode maksimalt være på 202 gram pr. kg foder.
- 4) Fosforindholdet i fuldfoder til slagtekyllinger (35 eller 32 dage) må i gennemsnit over en treårig periode maksimalt være på 5,7 g fosfor pr. kg foder.

## **4.3 Opbevaring af husdyrgødning**

### **Ansøgers tekst**

#### **Opbevaring af flydende gødning**

I henhold til BREF dokumentet er det BAT at opbevare gylle i en stabil beholder der kan modstå påvirkning og som er tæt og beskyttede mod tæring; at gyllen kun omrøres lige før tømning i forbindelse med udbringning; samt at tanken overdækkes med fast låg eller flydelag.

Følgende procedure følges ved opbevaring af gylle (OBS der opbevares kun restvand/vaskevand fra kyllingehusene):

- Flydende husdyrgødning/restvand opbevares i gyllebeholdere.
- Gyllebeholderen er lavet af et materiale der gør den stabil og modstandsdygtig overfor mekaniske, termiske og kemiske påvirkninger.
- Gyllebeholderen kontrolleres ved 10 års-beholderkontrol af autoriseret kontrollør.
- Lageret tømmes hvert år og inspiceres visuelt, for at identificere eventuelle utætheder i beholderens bund og vægge.

Det vurderes, at ansøger opfylder BAT med hensyn til gødningsopbevaring jf. referencedokumentet for bedste tilgængelige teknikker der vedrører intensiv fjerkræ- og svineproduktion (BREF).

### **Opbevaring af fast gødning**

Opbevaring af dybstrøelse i marken sker i overensstemmelse med Skov- og Naturstyrelsens vejledning september 2004 eller senere udgave.

Staldene tømmes ca. 8 gange om året og 33 pct. bringes direkte ud.

### **Haderslev Kommunes vurdering**

#### **Opbevaringskapacitet**

Det vurderes, at opbevaringskapaciteten til vaskevand er tilstrækkelig, jf. Kapacitetserklæringen i Bilag 8, hvor det redegøres for, at der er opbevaringskapacitet til 6 måneder.

Der stilles påbud om, at der altid skal være minimum tre måneders opbevaringskapacitet og at der skal føres lagerregnskab for at sikre et fortsat fokus på tilstrækkelig opbevaringskapacitet.

Der vurderes, at tre måneders opbevaringskapacitet er tilstrækkelig idet der kun opbevares restvand, jf. husdyrgødningsbekendtgørelsens definition i beholderen. Der er således kun behov for opbevaringskapacitet til vintermånederne, hvor der kan være frost og arealerne kan være snedækkede. Haderslev Kommune vurderer, at dette er forekommende ca. er tre måneder om året.

#### **Opbevaring af husdyrgødning i markstak**

Dybstrøelsen fra slagtekyllingestaldene bringes ud ca. 8 gange årligt. 2-3 gange årligt (33 pct. af husdyrgødningen) pløjes direkte ned for at overholde BAT, imens resten opbevares i markstakke.

Haderslev Kommune vurderer, at det vil være en bedre anvendt teknologi, såfremt der blev etableret og anvendt en møddingsplads. Der stilles dog ikke krav herom, da etablering heraf ikke vil være proportionelt med effekten og eftersom krav til ammoniakemission endvidere er overholdt ved direkte udbring af 33 pct. af husdyrgødningen. Kommunen stiller derfor ikke påbud i forhold til opbevaring af husdyrgødning i markstakke, men henviser til at husdyrgødningsbekendtgørelsen § 13, med hensyn til tørstof, dokumentation mv., til enhver tid skal overholdes.

## **Opbevaring af vaskevand**

Vaskevand fra staldene opbevares i den åbne vaskevandsbeholder, imens vaskevand fra vaskepladsen ledes til nordligt liggende vandløb.

En sådan praksis med afløb til vandløb strider med nutidens lovgivning og vurderes, at være i strid med princippet om bedste anvendelige teknik. Det vurderes ikke, at medføre uforholdsmæssigt store omkostninger, at forbinde eksisterende afløb fra vaskepladsen med en opsamlingsbeholder, idet at pladsen allerede er opført i overensstemmelse med Landbrugets Byggeblade med undtagelse af afløbets slutpunkt.

På denne baggrund stilles der påbud om, at vaskepladsen senest den 1. maj 2014 skal leve op til husdyrgødningsbekendtgørelsens krav og at overfladevand fra vaskepladsen skal ledes til separat opbevaringsbeholder, hvorfra det udbringes som andet restvand.

Haderslev Kommune gør i denne sammenhæng opmærksom på, at § 25 i husdyrgødningsbekendtgørelsen til enhver tid skal kunne overholdes, dvs. at opbevaringsanlægget skal tømmes så ofte, at det ikke løbet over. Endvidere henvises der til vilkår 6) i forhold til dokumentation af opbevaringskapacitet. Dette da opbevaringskapaciteten vil ændre sig, hvis yderligere mængder af vand ledes til samme opbevaringsbeholder. Opførelse af en ny opsamlingsbeholder kan anmeldes efter anmeldereglerne i husdyrgødningsbekendtgørelsens kapitel 12.

### **Påbud**

- 5) Der skal være opbevaringskapacitet til opbevaring af restvand til minimum 3 mdr. på husdyrbruget, svarende til 270 m<sup>3</sup>.
- 6) En gang årligt skal der laves et lagerregnskab for opbevaring af restvand i den efterfølgende planperiode, der dokumenterer, at der er opbevaringskapacitet til det kommende år set i forhold til gældende normer. Lagerregnskabet skal opbevares i 5 år og skal fremvises på tilsynsmyndighedens forlangende.
- 7) Eksisterende vaskeplads skal senest den 1. maj 2014 leve op til husdyrgødningsbekendtgørelsen og overfladevand herfra skal ledes til separat opbevaringsbeholder, hvorfra det udbringes som andet restvand.

## **4.4 Energi og vand**

### **4.4.1 Energiforbrug**

#### **Ansøgers tekst**

- I forbindelse med løbende udskiftning af lysstofrør i stalde, vil der blive opsat lavenergi lysstofrør.
- Lyset i staldene er tændt efter behov og styres af foderstyringssystemet.
- Al ventilation er styret af et temperaturreguleret styringssystem, som sikrer, at ventilationen kører optimalt, både med hensyn til temperaturen i staldene og elforbruget.
- Efter hvert hold kyllinger rengøres ventilatorerne, for derved at sikre effektiv drift med mindst mulig friktion.

Ifølge referencedokument for bedste tilgængelige teknikker (BREF) der vedrører intensiv

fjerkræ- og svineproduktion, anvendes der således BAT (delvis lavenergibelysning, eftersyn og rengøring af ventilatorer, temperaturstyring der sikrer temperaturkontrol og minimumsventilation i perioder, hvor der ikke er behov for ret stor ventilation).

#### **Haderslev Kommunes vurdering**

Det vurderes, at regelmæssigt opsyn er med til at skabe øget fokus på forbruget og på denne måde er med til at forhindre, at forbruget stiger utilsigtet. Dette opfattes som værende i overensstemmelse med BAT management, hvorfor der opstilles påbud om, at forbruget skal overvåges og dokumentationen fremvises i forbindelse med tilsyn.

Endvidere stilles der påbud om, at der i forbindelse med tilsyn skal fremlægges virkemidler til nedbringelse af energiforbruget, såfremt dette stiger utilsigtet.

Der stilles ikke krav til ændringer i teknologi eller praksis på baggrund af det eksisterende årlige energiforbrug på 250.000 kWh, 800 bigballe halm og 77.000 l diesel.

#### **Påbud**

- 8) Husdyrbrugets energiforbrug skal årligt aflæses og registreres i en driftsjournal. Driftsjournalen skal opbevares i fem år og skal fremvises på tilsynsmyndighedens forlangende.
- 9) Såfremt at husdyrbrugets energiforbrug stiger utilsigtet, så skal der i forbindelse med tilsyn fremlægges virkemidler til nedbringelse af energiforbruget. Processen med at finde og implementere disse virkemidler finansieres af husdyrbruget.

#### **4.4.2 Vandforbrug**

##### **Ansøgers tekst**

- Der anvendes drikkenipler placeret i drikkekopper eller drikkekar.
- Bedriftens drikkevandsinstallationer rengøres og efterses jævnligt med henblik på at undgå spild.
- Evt. lækager identificeres og repareres hurtigst muligt.
- Det er forsøgt at finde en balance mellem begrænsning af vandforbrug og samtidig hensyn til hygiejne og smitte

Ifølge referencedokument for bedste tilgængelige teknikker (BREF) der vedrører intensiv fjerkræ- og svineproduktion, anvendes der således BAT ( drikkenipler over trug).

#### **Haderslev Kommunes vurdering**

Haderslev Kommune vurderer, at vandforbruget bør være i overensstemmelse med normtal fra Teknologiblad fra kyllinger, der oplyser et vandforbrug på 5,4 l for en 35 dages slagtekylling, svarende til et vandforbrug på 4.626.720 l ved en årlig produktion på 856.800 slagtekyllinger (35 dage) som på Nørskovgårdvej 18.

Vandforbruget på Nørskovgårdvej 18 er oplyst til at være på 4.656.720 l vand, hvilket vurderes at være præcis 30.000 l over normtal, svarende til den vandmængde, som der angivet til rengøring af stalde. På denne baggrund stilles der ikke skærpene påbud med henblik på at nedbringe forbruget, som antages ikke at være kendt nøjagtigt.

Det vurderes, at regelmæssigt opsyn er med til at skabe større opmærksomhed omkring forbruget og på denne måde er med til at forhindre, at forbruget stiger utilsigtet. Dette

opfattes som værende i overensstemmelse med BAT management, hvorfor der opstilles påbud om, at forbruget skal overvåges og dokumentation herfor fremvises i forbindelse med tilsyn.

#### **Påbud**

- 10) Husdyrbrugets vandforbrug skal årligt aflæses og registreres i en driftsjournal. Driftsjournalen skal opbevares i fem år og skal fremvises på tilsynsmyndighedens forlangende.
- 11) Såfremt at husdyrbrugets vandforbrug stiger utilsigtet, så skal der i forbindelse med tilsyn fremlægges virkemidler og evt. handlingsplan til nedbringelse af forbruget. Processen med at finde og implementere disse virkemidler finansieres af husdyrbruget.

### **4.5 Ammoniakfordampning fra udbringning af husdyrgødning**

#### **Ansøgers tekst**

BAT for udbringningsteknik er beskrevet i referencedokumentet for bedste tilgængelige teknikker der vedrører intensiv fjerkræ- og svineproduktion (BREF) som en række tiltag. Ansøger opfylder følgende punkter:

- Restvand udsprinkles
- Husdyrgødningen udbringes under hensyn til de gældende regler, og foregår i videst mulige omfang efter godt landmandskab, dvs. ingen udbringning i weekender og helligdage.
- Der køres aldrig på vandmættet, oversvømmet, frossen eller snedækket areal. Der er ingen stærkt hældende arealer og der holdes som minimum 2 m bræmmer til vandløbene.
- Dybstrøelse udbringes med en staldgødningsspreader og nedbringes indenfor 6 timer.

#### **Haderslev Kommunes vurdering**

Haderslev Kommune vurderer, at den angivne metode for udbringning er i overensstemmelse med BAT, da denne lever op til husdyrgødningsbekendtgørelsen og stiller ikke skærpende påbud udover dette.

For at kunne leve op til de vejledende emissionsgrænseværdier for ammoniak er der anvendt en direkte udspredding af 33 pct. af husdyrgødningen, som beskrevet i afsnit 4.1. Der stilles påbud til fastholdelse og dokumentation heraf.

#### **Påbud**

- 12) 33 pct. af den producerede husdyrgødning skal udbringes direkte i overensstemmelse med husdyrgødningsbekendtgørelsens anvisninger og må ikke opbevares i markstak.
- 13) Der skal foreligge dokumentation for at 33 pct. af husdyrgødningen er udbragt direkte i form af en driftsjournal over datoer for påbegyndt udkøring af husdyrgødning og for nedpløjning af dybstrøelsen i marken, samt en registrering af på hvilke marker, at der er sket direkte udbringning. Dokumentationen skal opbevares i minimum 5 år og skal forevises på tilsynsmyndighedens forlangende.



## 4.6 Management

### Ansøgers tekst

I henhold til BREF dokumentet er det BAT at træne og uddanne medarbejdere, registrere vand- og energiforbrug, foderforbrug, affaldsdannelse, samt anvendelsen af husdyrgødning og handelsgødning, udarbejde gødningsplaner, samt have en nødfremgangsmåde ved uheld.

### Godt landmandsskab

På bedriften er der taget følgende forholdsregler:

- Ejer står for daglig drift.
- Bedriftens ansatte uddannes løbende gennem kurser og efteruddannelse.
- Medarbejdere er orienteret om, at ejendommen er miljøgodkendt, og hvilket ansvar der dermed følger.
- I bedriftens årsrapport registreres forbrug af energi, indkøbt foder, pesticider og handelsgødning.
- Vand- og energiforbrug opgøres årligt i forbindelse med regnskabet.
- Affald bortskaffes så vidt muligt til kommunens genbrugsstation.
- Der udarbejdes gødningsplaner og gødningsregnskaber på bedriften, hvor såvel forbrug af handelsgødning som husdyrgødning kan dokumenteres.
- Rengøring i og omkring siloer og bygninger foretages jævnligt med henblik på at minimere risikoen for lugt og for at der ikke skal opstå uhygiejniske forhold.
- Staldene kontrolleres dagligt og der udføres små reparationer med det samme eller tilkaldes service, hvis der er behov for det.

### Management

- Ved overpumpning fra forbeholder til gyllebeholder tjekkes først, om der er plads.
- Pump af restvand overvåges.
- Vaskevandsbeholderen kontrolleres i 10 års-beholderkontrol af autoriseret kontrollør.
- Der er dyrlægesundhedsrådgivning månedligt.
- Autoriseret el-installatør laver gennemsyn af ejendommens el-installationer hvert andet år.
- Der vaskes stalde inklusiv ventilatorer efter hvert hold kyllinger.
- Der forefindes alarm på ventilation og foderanlæg. Ved uregelmæssigheder ringer systemet op og afgiver fejlmeldinger.
- I løbet af dagen holdes anlægget under opsyn og det tjekkes, om anlæggene kører som de skal.
- Der udarbejdes sprøjtejournal.

På baggrund af ovenstående vurderes det, at ansøger bruger BAT indenfor management.

### Haderslev Kommunes vurdering

Det vurderes, at ansøger tilstræber god management og godt landmandsskab på husdyrbruget. Følgende vurderes ydermere nødvendigt for at husdyrbruget lever op til BAT i forhold til management.

Det vurderes, at en beredskabsplan som er kendt af husdyrbrugets ansatte og som regelmæssigt opdateres kan være med til at forhindre uheld og begrænse den miljømæssige skade, når de alligevel sker. Der stilles derfor påbud i henhold hertil.

Det stilles endvidere påbud til dokumentation af foderteknologi i overensstemmelse med standardvilkår fra miljøstyrelsens teknologiblade – se baggrund herfor i afsnit 4.2.

### **Påbud**

- 14) Én gang årligt, i forbindelse med indsendelse af gødningsregnskab, skal der af ansøger laves en beregning over det gennemsnitlige indhold af råprotein pr. kg fuldfoder på årsbasis, samt af det gennemsnitlige indhold af fosfor pr. kg fuldfoder. Beregningen skal opbevares i minimum fem år og forevises på tilsynsmyndighedens forlangende.
- 15) Dokumentation for aktuel produktion skal foreligge. Der skal foreligge en opgørelse over producerede hold/år, indkøbt foder og antal slagtede dyr.
- 16) Den aktuelle produktionen må ikke overstige følgende pr. planår (1. august til 31. juli);
  - 856.800 slagtekyllinger (0-35 dage), svarende til 285,6 DE eller
  - 1.064.450 slagtekyllinger (0-32 dage), svarende til 287,69 DE
- 17) Foderets gennemsnitlige indhold af henholdsvis råprotein og fosfor kan beregnes ud fra forbrug af de anvendte foderblandinger og eventuel forbrug af hvede.
- 18) Foderoplysninger ligger elektronisk i foderleverandørens database. Foderfabrikkernes blandeforskrifter registreres i forbindelse med leverancerne af foder til det aktuelle hold.
- 19) Der skal som minimum være én blandeforskrift/deklaration for hver anvendt fasefoder.
- 20) Der foreligger et foderprogram, hvor den aktuelle hvedetilsætning er beskrevet. Hvedens indhold af næringsstoffer kan dokumenteres ved landsgennemsnit eller ved analyse af egen hvede.
- 21) Der skal forefindes en opdateret beredskabsplan på husdyrbruget, som fortæller, hvornår og hvordan der skal reageres ved uheld, der kan medføre konsekvenser for det eksterne miljø. Planen skal være tilgængelig og synlig for ejendommens ansatte og andre, der arbejder på bedriften. Se Bilag 7 – Beredskabsplan.
- 22) Beredskabsplanen skal revurderes en gang årligt og påføres med dato.
- 23) "Næved uheld" skal noteres, og der skal udarbejdes en procedure med henblik på at forebygge situationen fremover. Driftspersonalet skal gøres bekendt med proceduren.

## 5 Gener fra husdyrbruget

*I dette afsnit beskrives de gener, der kan være forbundet med husdyrbruget og det vurderes om der er fremkommet nye oplysninger, som gør at der er uhensigtsmæssige gener forbundet med en uændret drift af husdyrbruget. Dette i overensstemmelse med § 39 i husdyrgodkendelsesloven<sup>7</sup>.*

### **Ansøgers tekst**

Som det er beskrevet under afsnit 4.6, så søger ansøger igennem godt landmandsskab at minimere risikoen for lugt og for at der ikke skal opstå hygiejniske forhold.

### **Haderslev Kommunes vurdering**

Haderslev Kommune vurderer ikke, at der er forhold som har ændret sig, hvilket på baggrund af § 39 i husdyrgodkendelsesloven skulle udløse påbud med den hensigt at reducere forurening fra husdyrbruget med gener til følge.

---

<sup>7</sup> Bekendtgørelse af lov om miljøgodkendelse m.v. af husdyrbrug – [LBK nr. 1486 af 04/12/2009](#).

## 6 Vilkår fra eksisterende miljøgodkendelse

*I dette afsnit redegøres der for vilkår fra den eksisterende miljøgodkendelse.*

I forbindelse med revurdering af miljøgodkendelsen i 2003 blev vilkår 5, 6, 7 og 8 erstattet af nye mere tidssvarende vilkår og der blev endvidere påbudt to nye vilkår vedrørende dokumentation af husdyrgødning og dyrehold.

En række vilkår i den eksisterende miljøgodkendelse ophæves med denne revurdering, idet de ikke længere vurderes at være relevante. Det drejer sig om følgende:

- Vilkår nr. 2 i miljøgodkendelse af 8. september 1987; "at spildevand fra rengøres af stalden tilføres samletank, hvis indhold udspredte på markjord". Dette vilkår ophæves, da det erstattes af kapitel 10 i husdyrgødningsbekendtgørelsen.
- Vilkår nr. 3 i miljøgodkendelsen af 8. september 1987; "at årsproduktionen på ejendommen ikke overstiger 725.000 slagtekyllinger – svarende til det jordareal, der er til rådighed for udbringning af den producerede gødning". Dette vilkår ophæves, da det dels erstattes af påbud nr. 15 i forhold til dokumentation af dyrehold, der skal leve op til det anmeldte dyrehold jf. afgørelse om ikke-godkendelsespligt af 12. marts 2012. det aktuelle dyrehold er fastholdt igennem påbud nr. 16. I forhold til udbringningsareal, så reguleres harmoniregler igennem husdyrgødnings-bekendtgørelsems kapitel 11.
- Vilkår nr. 7 i revurderingen af 13. maj 2003; "at døde dyr snarest transporteres til destruktionsanstalt og inden afhentning opbevares i et lukket rum eller på en sådan måde, at de ikke kan give anledning til væsentlige lugtgener eller andet uhygiejniske forhold. Døde dyr skal afhentes mindst en gang om ugen." Dette vilkår ophæves, da det erstattes af Bekendtgørelse om opbevaring m.m. af døde produktionsdyr.<sup>8</sup>
- Vilkår nr. 8 i revurdering af 13. maj 2003; "at der ikke foretages afbrænding af affald (udover have- og grenaffald eller lignende) på ejendommen". Denne ophæves, da ansøger i forvejen er pålagt at skulle overholde Regulativ for husholdningsaffald og Regulativet for erhvervsaffald. Begge kan findes på [www.haderslev.dk](http://www.haderslev.dk).
- Vilkår nr. 12 i revurderingen af 2003; "At der til enhver tid skal kunne fremlægges tilsynsmyndighedens, dokumentation (slagteriafregning o.l.) for størrelsen af slagtekyllingeproduktionen på ejendommen. Dette vilkår ophæves, da det er blevet overflødig på grund af påbud nr 15.

Øvrige vilkår fra miljøgodkendelsen fastholdes. Bemærk at disse vilkår ikke kan påklages.

### Vilkår

24) At drift af virksomheden sker som beskrevet og som angivet ved de af ansøgeren fremsendte tegninger og oplysninger. (Vilkår nr. 1 i miljøgodkendelsen af 8. september 1987)

25) At udenomsarealer holdes i ryddelig stand, således at mulighed for rottetilhold og gener for omgivelserne minimeres. (Vilkår nr. 5 i revurderingen af 13. maj 2003)

26) At stalde og udenomsarealer skal vedligeholdes, således at væsentlige støv- og lugtgener ikke opstår i området uden for ejendommen. Der kan meddeles krav om støv- og lugtbegrænsende foranstaltninger (eksempelvis højere luftafkast), hvis gener

<sup>8</sup> Bekendtgørelse om opbevaring m.m. af døde produktionsdyr – [BEK nr. 558 af 01/06/2011](#).

ved de nærmeste naboer efter tilsynsmyndighedens vurdering viser sig at være uacceptable. (Vilkår nr. 6 i revurderingen af 13. maj 2003)

27) At virksomhedens bidrag til det ækvivalente, korrigerede støjniveau i dB(A) i intet punkt i området – udenfor virksomhedens egen grund – overstiger nedenfor anførte værdier, som er normale for områder udlagt til blandet bolig og erhverv:

Mandag – fredag	kl. 07.00 – 18.00	55 dB(A)
	kl. 18.00 – 22.00	45 dB(A)
Lørdag	kl. 07.00 – 14.00	55 dB(A)
	kl. 14.00 – 22.00	45 dB(A)
Søn- og helligdage	kl. 07.00 – 22.00	45 dB(A)
Alle dage	kl. 22.00 – 07.00	40 dB(A)-

Maksimalværdien af støjniveauet må om natten ikke overstige 55 dB(A). (Vilkår nr. 9 i miljøgodkendelsen af 8. september 1987)

28) At virksomheden, såfremt miljømyndigheden finder det nødvendigt, gennem målinger dokumenterer overfor miljømyndigheden i Haderslev Kommune, at de ovennævnte støjvilkår overholdes. Målingerne skal udføres under forhold, hvor virksomheden er i fuld drift. Målingerne skal udføres som angivet i Miljøstyrelsens vejledning nr. 5 og 6/1984. (Vilkår nr. 10 i miljøgodkendelsen af 8. september 1987)

29) At der til enhver tid skal kunne fremlægges tilsynsmyndigheden, kopi af skriftlige aftaler om afsætning af overskydende gødning eller kopi af forpagtningskontrakter. (Vilkår nr. 11 i revurdering af 13. maj 2003)

## **7 Bilag**

Bilag 1 – Grundlag for vilkår og lovgivning.....	23
Bilag 2 – Oversigt over vilkår og påbud .....	25
Bilag 3 – Oversigtskort over anlæg .....	28
Bilag 4 – Oversigtskort over hørte naboer.....	29
Bilag 5 – BAT beregninger .....	30
Bilag 6 – Kapacitetserklæring.....	31
Bilag 7 - Beredskabsplan .....	33

## Bilag 1 – Grundlag for vilkår og lovgivning

Gældende lovgivning og generelle regler for driften af landbrugsejendommen og håndtering af diverse produkter anvendt på ejendommen skal være kendte og skal følges af husdyrbruget.

Godkendelsens vilkår er meddelt med baggrund i kommunens vurderinger og følgende af Miljøstyrelsens love, bekendtgørelser, vejledninger og orienteringer:

- Lov om miljøgodkendelse m.v. af husdyrbrug – [LOV nr. 1572 af 20/12/2006](#)
- Bekendtgørelse af lov om miljøgodkendelse m.v. af husdyrbrug – [LBK nr. 1486 af 04/12/2009](#) (Husdyrgodkendelsesloven).
- Vejledning 2006 om miljøgodkendelse mv. af husdyrbrug
- Vejledning nr. 2/2001 Luftvejledningen
- Vejledning nr. 5/1984 Ekstern støj fra virksomheder
- Vejledning nr. 6/1984 Måling af ekstern støj fra virksomheder
- Vejledning nr. 6/1997 om kontrol af gyllebeholdere
- Vejledning om logbog for beholdere med flydende husdyrgødning
- Vejledning nr. 7/1993 om Erhvervsmæssigt dyrehold, husdyrgødning, ensilage m.m.
- Vejledning nr. 3/1994 om tilsyn med landbrug
- Vejledning nr. 12/1992 Om håndhævelse af Miljøbeskyttelsesloven
- "Vejledende retningslinjer for vurdering af lugt og begrænsning af gener fra stalde" udgivet af FMK

### Lovgivning

Udover vilkårene i denne miljøgodkendelse er husdyrbruget underlagt de til enhver tid gældende bestemmelser i gældende love og bekendtgørelser. Nedenstående liste giver et overblik over gældende lovgivning på afgørelsestidspunktet, samt relevante regulativer og planer, som husdyrbruget endvidere er underlagt. Populærtitler som anvendes i miljøgodkendelsen er angivet i parentes.

- Lov om miljøgodkendelse m.v. af husdyrbrug – [LOV nr. 1572 af 20/12/2006](#)
- Bekendtgørelse af lov om miljøgodkendelse m.v. af husdyrbrug – [LBK nr. 1486 af 04/12/2009](#) (Husdyrgodkendelsesloven).
- Bekendtgørelse af lov om miljøbeskyttelse – [BEK nr. 879 af 26/06/2010](#) (Miljøbeskyttelsesloven)
- Bekendtgørelse af lov om naturbeskyttelse – [LBK nr. 951 af 03/07/2013](#) (Naturbeskyttelsesloven)
- Bekendtgørelse af lov om vandløb – [LBK nr. 927 af 24/09/2009](#) (Vandløbsloven)
- Bekendtgørelse om tilladelse og godkendelse m.v. af husdyrbrug – [BEK nr. 1172 af 04/10/2013](#)
- Bekendtgørelse om erhvervsmæssigt dyrehold, husdyrgødning, ensilage m.v. – [BEK nr. 915 af 27/06/2013](#) (Husdyrgødningsbekendtgørelsen)
- Bekendtgørelse om affald – [BEK nr 1309 af 18/12/2012](#) (Affaldsbekendtgørelsen)
- Bekendtgørelse om kontrol af beholdere for flydende husdyrgødning, ensilagesaft eller spildevand – [BEK nr. 1322 af 14/12/2012](#)
- Bekendtgørelse om indretning, etablering og drift af olietanke, rørsystemer og pipelines – [BEK nr. 1321 af 21/12/2011](#) (Olietanksbekendtgørelsen)

- Bekendtgørelse om udpegning og administration af internationale naturbeskyttelsesområder samt beskyttelse af visse arter – [BEK nr. 408 af 01/05/2007](#)
- Bekendtgørelse af museumsloven – [LBK nr. 1505 af 14/12/2006](#) (Museumsloven)
- Lov om randzoner – [LOV nr. 591 af 14/06/2011](#) (Randzonenloven)
- Regulativ for erhvervsaffald, Haderslev Kommune af 14/06/2012. Regulativ og yderligere oplysninger kan findes på [www.haderslev.dk](http://www.haderslev.dk) -> Erhverv -> Erhvervsaffald ([Regulativ for erhvervsaffald](#))
- Kommuneplan 2009, Haderslev Kommune. Kommuneplanen kan finde på [kommuneplan.haderslev.dk](http://kommuneplan.haderslev.dk)
- Regionplan 2005-2016, Sønderjyllands Amt. Regionplanen der i dag er ophævet til landsplandirektiv kan findes på [naturstyrelsens hjemmeside](#).



## Bilag 2 – Oversigt over vilkår og påbud

- 1) Ophør af husdyrbruget skal meddeles til Haderslev Kommune.
- 2) Ved ophør af husdyrbruget skal der foretages en oprydning, som kan accepteres af Haderslev Kommune, herunder tømning af gylle-/vaskevandsbeholder og fortank med rørsystemer, rengøring af staldanlæg og bortskaffelse af kemikalier og sprøjtemidler til godkendt modtager mv. Alle staldafsnit og opbevaringsanlæg skal tømmes for husdyrgødning og vaskevand, der bortskaffes efter regler om udbringning af husdyrgødning. Alle opbevaringsanlæg til foder skal tømmes. Gyllebeholdere der er opført uden tilknytning til de øvrige bygninger skal fjernes. Alle olietanke skal tømmes. Restkemikalier, olieaffald, medicinaffald mv. skal bortskaffes i henhold til kommunens affaldsregulativer.
- 3) Råprotein i fuldfoder til slagtekyllinger (35 dage eller 32 dage) må i gennemsnit over en treårig periode maksimalt være på 202 gram pr. kg foder.
- 4) Fosforindholdet i fuldfoder til slagtekyllinger (35 eller 32 dage) må i gennemsnit over en treårig periode maksimalt være på 5,7 g fosfor pr. kg foder.
- 5) Der skal være opbevaringskapacitet til opbevaring af restvand til minimum 3 mdr. på husdyrbruget, svarende til 270 m<sup>3</sup>.
- 6) I forbindelse med udarbejdelsen af mark- og gødningsplan skal der laves et lagerregnskab for den efterfølgende planperiode, der dokumenterer, at der er opbevaringskapacitet til det kommende år. Lagerregnskabet skal opbevares i 5 år og skal fremvises på tilsynsmyndighedens forlangende.
- 7) Eksisterende vaskeplads skal senest den 1. maj 2014 leve op til husdyrgødningsbekendtgørelsen og overfladevand herfra skal ledes til separat opbevaringsbeholder, hvorfra det udbringes som andet restvand.
- 8) Husdyrbrugets energiforbrug skal årligt aflæses og registreres i en driftsjournal. Driftsjournalen skal opbevares i fem år og skal fremvises på tilsynsmyndighedens forlangende.
- 9) Såfremt at husdyrbrugets energiforbrug stiger utilsigtet, så skal der i forbindelse med tilsyn fremlægges virkemidler til nedbringelse af energiforbruget. Processen med at finde og implementere disse virkemidler finansieres af husdyrbruget.
- 10) Husdyrbrugets vandforbrug skal årligt aflæses og registreres i en driftsjournal. Driftsjournalen skal opbevares i fem år og skal fremvises på tilsynsmyndighedens forlangende.
- 11) Såfremt at husdyrbrugets vandforbrug stiger utilsigtet, så skal der i forbindelse med tilsyn fremlægges virkemidler og evt. handlingsplan til nedbringelse af forbruget. Processen med at finde og implementere disse virkemidler finansieres af husdyrbruget.
- 12) 33 pct. af den producerede husdyrgødning skal udbringes direkte i overensstemmelse med husdyrgødningsbekendtgørelsens anvisninger og må ikke opbevares i markstak.
- 13) Der skal foreligge dokumentation for at 33 pct. af husdyrgødningen er udbragt direkte i form af en driftsjournal over datoer for påbegyndt udkøring af husdyrgødning og for nedpløjning af dybstrølsen i marken, samt en registrering af på hvilke marker, at der er sket direkte udbringning. Dokumentationen skal opbevares i minimum 5 år og skal forevises på tilsynsmyndighedens forlangende.
- 14) Én gang årligt, i forbindelse med indsendelse af gødningsregnskab, skal der af ansøger laves en beregning over det gennemsnitlige indhold af råprotein pr. kg fuldfoder på årsbasis,

samt af det gennemsnitlige indhold af fosfor pr. kg fuldfoder. Beregningen skal opbevares i minimum fem år og forevises på tilsynsmyndighedens forlangende.

15) Dokumentation for aktuel produktion skal foreligge. Der skal foreligge en opgørelse over producerede hold/år, indkøbt foder og antal slagtede dyr.

16) Den aktuelle produktionen må ikke overstige følgende pr. planår (1. august til 31. juli);

- 856.800 slagtekyllinger (0-35 dage), svarende til 285,6 DE eller
- 1.064.450 slagtekyllinger (0-32 dage), svarende til 287,69 DE

17) Foderets gennemsnitlige indhold af henholdsvis råprotein og fosfor kan beregnes ud fra forbrug af de anvendte foderblandinger og eventuel forbrug af hvede.

18) Foderoplysninger ligger elektronisk i foderleverandørens database. Foderfabrikkernes blandeforskrifter registreres i forbindelse med leverancerne af foder til det aktuelle hold.

19) Der skal som minimum være én blandeforskrift/deklaration for hver anvendt fasefoder.

20) Der foreligger et foderprogram, hvor den aktuelle hvedetilsætning er beskrevet. Hvedens indhold af næringsstoffer kan dokumenteres ved landsgennemsnit eller ved analyse af egen hvede.

21) Der skal forefindes en opdateret beredskabsplan på husdyrbruget, som fortæller, hvornår og hvordan der skal reageres ved uheld, der kan medføre konsekvenser for det eksterne miljø. Planen skal være tilgængelig og synlig for ejendommens ansatte og andre, der arbejder på bedriften. Se Bilag 7 – Beredskabsplan.

22) Beredskabsplanen skal revurderes en gang årligt og påføres med dato.

23) "Nærvæd uheld" skal noteres, og der skal udarbejdes en procedure med henblik på at forebygge situationen fremover. Driftspersonalet skal gøres bekendt med proceduren.

24) At drift af virksomheden sker som beskrevet og som angivet ved de af ansøgeren fremsendte tegninger og oplysninger. (Vilkår nr. 1 i miljøgodkendelsen af 8. september 1987)

25) At udenomsarealer holdes i ryddelig stand, således at mulighed for rottetilhold og gener for omgivelserne minimeres. (Vilkår nr. 5 i revurderingen af 13. maj 2003)

26) At stalde og udenomsarealer skal vedligeholdes, således at væsentlige støv- og lugtgener ikke opstår i området uden for ejendommen. Der kan meddeles krav om støv- og lugtbegrænsende foranstaltninger (eksempelvis højere luftafkast), hvis gener ved de nærmeste naboer efter tilsynsmyndighedens vurdering viser sig at være uacceptable. (Vilkår nr. 6 i revurderingen af 13. maj 2003)

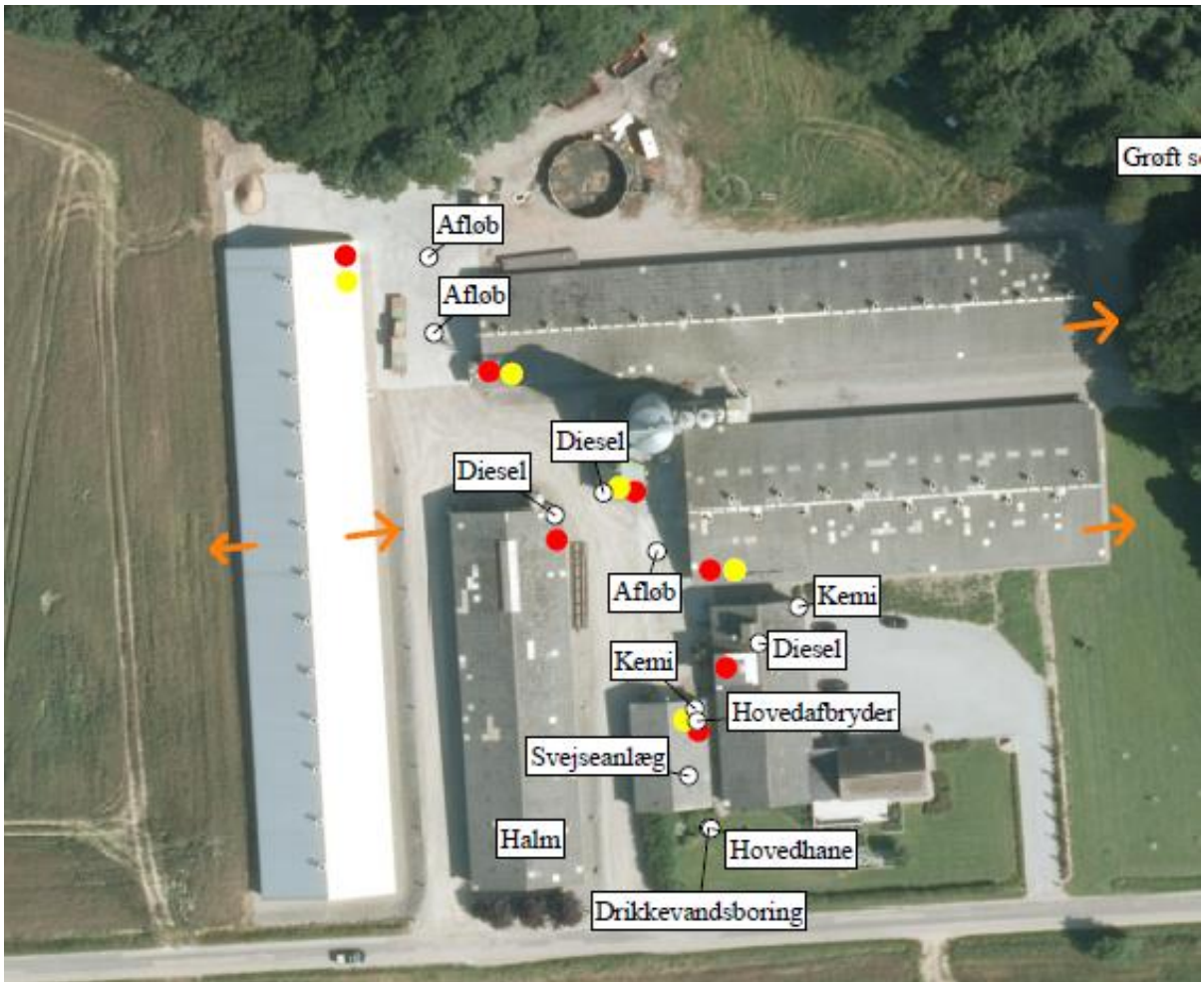
27) At virksomhedens bidrag til det ækvivalente, korrigerede støjniveau i dB(A) i intet punkt i området – udenfor virksomhedens egen grund – overstiger nedenfor anførte værdier, som er normale for områder udlagt til blandet bolig og erhverv:

28) At virksomheden, såfremt miljømyndigheden finder det nødvendigt, gennem målinger dokumenterer overfor miljømyndigheden i Haderslev Kommune, at de ovennævnte støjvilkår overholdes. Målingerne skal udføres under forhold, hvor virksomheden er i fuld drift. Målingerne skal udføres som angivet i Miljøstyrelsens vejledning nr. 5 og 6/1984. (Vilkår nr. 10 i miljøgodkendelsen af 8. september 1987)

29) At der til enhver tid skal kunne fremlægges tilsynsmyndigheden, kopi af skriftlige aftaler om afsætning af overskydende gødning eller kopi af forpagtningskontrakter. (Vilkår nr. 11 i revurdering af 13. maj 2003)



### Bilag 3 - Oversigtskort over anlæg



## Bilag 4 - Oversigtskort over hørte naboer



## Bilag 5 – BAT beregninger

74527961, Flemming Schmidt  
Nørskovgårdvej 18, 6100 Haderslev

Miljørådgiver Birgitte Madsen  
Opdateret, den 30. august 2013

Bygning	Antal, alder, staldsystem		
	Tilladt – 32 dg	Tilladt – 35 dg	
1	307.100 kyllinger 32 dg	247.192 kyllinger, 35 dg	
2	311.850 kyllinger 32 dg	251.015 kyllinger, 35 dg	
3	445.500 kyllinger 32 dg	358.593 kyllinger, 35 dg	
<b>I alt</b>	<b>1.064.450 kyllinger, 32 dg</b>	<b>856.800 kyllinger, 35 dg</b>	
<b>Teoretisk BAT</b>	8,7 pr 1000 kyllinger = $8,7 \times 1.064.450$ = <b>9.261 kg NH<sub>3</sub>-N</b>	11,9 pr 1000 kyllinger = $11,9 \times 856.800 / 1000$ = <b>10.196 kg NH<sub>3</sub>-N</b>	

WELDON LOGOHS.DOC

## Bilag 6 – Kapacitetserklæring

### Kapacitetserklæring

Til brug i forbindelse med miljøansøgning



For

Flemming Schmidt  
Nørskovgårdsvej 18  
6100 Haderslev  
Tlf

Af

Birgitte Madsen  
Billundvej 3  
8500 Vojens  
Tlf: 73202800

#### Kapacitet for planlagt produktion

Gyllelagre	Kapacitet
1 Opsamlingsbeholder	537
2	
3	
4	
5	
6	
7	
8	
9	
10	
<b>Samlet gyllekapacitet i tons</b>	<b>537</b>

Lagre til fast gødning	Kapacitet
1 Markstak	1107
2	
3	
4	
5	
<b>Samlet kapacitet i tons</b>	<b>1107</b>

Evt. kommentarer:

*Placering af dybstrøelse  
Overfladevand fra befæstede arealer*

*Den udførte beregning er foretaget ud fra de officielle normtal for produktion af gødning. I praksis kan det på visse lokaliteter, af hensyn til en optimal udnyttelse af næringsstofferne og evt. fremtidige behov, være formålstmæssigt med en kapacitet, der overstiger de lovmæssige krav. Kontakt evt. din planteavlskonsulent for konkret vurdering.*

## Planlagt produktion

	Dyrehold	Antal	Normproduktion ton/år	Lager	
				Dybstrøelse	Gylle
1					0
2					0
3					0
4					0
5					0
6					0
7					0
8					0
9					0
10					0
	Dyrehold til dybstrøelse				
1	Kyllinger, 32 dg (x1000)	1064,45	1,39	1479,59	
2	Kyllinger, 35 dg (x1000)	0	1,63	0,00	
3				0	
4				0	
5				0	
		Enheder	Normproduktion ton/år		
	Tilførsel af vand				
1	Vaskeplads mv	618	1,7		1050,6
2	Vask af stald	30	1		30
3					0
4					0
5					0

## Opbevaringskapacitet

	Samlet tilledning til lagre	ton/år	Dybstrøelse 1479,6	Gylle 1080,6
	Produktion pr. måned	ton	123,3	90,05
	Opbevaringskapacitet	måneder	9,0	6,0



## Bilag 7 - Beredskabsplan

74527961, Flemming Schmidt  
Nørskovgårdvej 18, 6100 Haderslev

Miljørådgiver Birgitte Madsen  
Opdateret, den 25. september 2013

### Beredskabsplan for

Flemming Schmidt  
Nørskovgårdvej 18  
6100 Haderslev  
Tlf.74527961 mobilnr. 20443961

O-titel og indlæg: Landbrugsmiljøundersøgelser/Undersøgelser og Målinger af Fremtidig Fremtidig/vej 18, 6100 Haderslev/vejen 2 Ålbene  
Bilag/Ålbene 0409 - Bilag/Ålbene 2013/025 for Beredskabsplan DOC

Udarbejdet den: 4. december 2013



Sønderjysk Landboforening  
Bilundvej 3  
6500 Vejens

Tlf. 73 20 26 00  
Fax 73 20 26 05

sif@sif.dk  
www.sif.dk

Version: 2009-08-14

Side 1 af 1

Indholdsfortegnelse:

Telefonnumre.....	4
Brand- og evakuering .....	5
Overløb af gylle.....	6
Kemikalie- og oliespild.....	7
Stophaner og hovedafbrydere.....	8
Strømsvigt .....	9
Transport af bekæmpelsesmidler .....	10

Udarbejdet under oplysninger af ejer samt:

Birgitte Madsen  
Miljørådgiver

Billundvej 3  
6500 Vojens  
Tlf. 73202600



Side 2 af 2

Denne beredskabsplan er udarbejdet som en del af ejendommens miljøgodkendelse med det formål at stoppe og begrænse evt. uheld med konsekvenser for det omgivne miljø.

Planens indhold skal være kendt af gårdens ansatte mm og den skal udleveres til evt. indsatsleder/miljømyndighed i forbindelse med uheld, forureninger, brand og lignende.

Beredskabsplanen revideres/kontrolleres mindst 1 gang om året og skal være let tilgængelig og synlig.

Beredskabsplanen findes i mappe i 2 eksemplarer:

- Forrum i stalden.
- Kontoret i stuehuset.

#### **Kortmateriale:**

Bagerst er der oversigtskort over ejendommen mm. med angivelse af:

1. Mark- og drikkevandsboringer/brønde.
2. Kemikalielager (f.eks. bekæmpelsesmidler, handelsgødning m.v.).
3. Dieseltanke og olietanke (overjordiske og nedgravede).
4. Drænbrønde/regnvandsbrønde/afløb.
5. Udløbspunkter til vandløb/jord fra dræn.
6. Slukningsmateriel og åndedrætsværn.
7. Afbrydere strøm, vand, anlæg og diverse pumper mm.
8. Trykflaskeoplæg af f.eks. Flaskegas, stationære F-gasbeholdere, svejseanlæg m.v.
9. Flugtveje for dyr/frigørelse mm.

#### **HUSK**

Ved store uheld ring altid 112, ved mindre uheld ring altid til miljømyndighederne. Er man i tvivl ring 112.

Efter f.eks. brand tag kontakt med miljømyndighederne med hensyn til genopbygning af stald mm.

## TELEFON NUMRE

Nærmeste telefon står i forrummet til stald 1 og har nr. 74527961

Miljømyndighederne	kontaktes på	74343434
Falck	kontaktes på	70102030
Brandvæsen	kontaktes på	112
Lægevagt	kontaktes på	70110707
Tandlægevagt	kontaktes på	70110707
Landboforening	kontaktes på	73202600
Dyrlæge	kontaktes på	(ingen fast)
Foderstof	kontaktes på	88874216
Elektriker	kontaktes på	74576220
Smeden	kontaktes på	(ingen fast)
VVS	kontaktes på	(ingen fast)
Ventilationsfirma	kontaktes på	74576220
Leverandør af EL	kontaktes på	70115000

## BRAND- OG EVAKUERINGSINSTRUKS

Ved brand der ikke kan slukkes ved egen hjælp.

Tilkald brandvæsenet - RING 112 - OPLYS:

- Navn, adresse og telefonnummer der ringes fra
- Hvad der er sket og at det er en gårdbrand.
- Er der tilskadedkomne - hvor mange?
- Er dyrene kommet ud - art og antal der evt. er fanget.

Kontakt ejeren, Flemming Schmidt på tlf. 74527961 eller mobilnr 20443961.

Iværksæt rednings- og slukningsarbejde hvis det er muligt og forsvarligt, herunder fjernelse og evakuering af dyr, olie, trykflasker, gødning og kemikalier.

Placering af slukningsmateriel er angivet på kortbilag.

Hvis det ikke er muligt at slukke branden - forsøg at begrænse den ved lukning af døre og vinduer.

Modtag brandvæsenet og udlever denne mappe med kortmateriale

Oplys endvidere:

- Evt. tilskadedkomne eller dyr der ikke er reddet i sikkerhed.
- Hvor det brænder
- Brandens omfang
- Hvor der er adgangsveje

På ejendommen findes der følgende materiel, som evt. kan anvendes for at afhjælpe situationen:

- \_\_\_\_\_
- \_\_\_\_\_

## **INSTRUKS VED OVERLØB AF GYLLE**

Der opbevares ikke gylle på ejendommen.

Væsken i "gyllebeholderen" er vaskevand fra stalden.

## INSTRUKS TIL KEMIKALIE- OG OLIESPILD

Ved større overløb af mælk, kemikalier og olie – RING 112 – OPLYS:

- Navn, adressen og telefonnummer der ringes fra.
- Hvad der er sket, hvad og hvor meget der er løbet ud.
- Om der er risiko for forurening af vandløb eller drikkevand.

Ved mindre spild kontaktes kun miljømyndighederne.

Kontakt ejeren Flemming Schmidt på tlf. 74527961 eller mobilnr 20443961

Kontaktmiljømyndighederne på tlf. 74343434.

Forsøg opdæmning for at undgå, at det løber til afløb.

Opdæmning kan evt. foretages men jord, halmballer ol. afhængig af mængde og art. Er f.eks. olie løbet til dræn kan man lave en opdæmning af grøft ved udløbspunkterne med jord eller en bigballe (se kortbilag).

Hvis kemikalier eller olie er løbet i grøften vil det ledes til Haderslev Dam. Der er ikke noget dambrug.

Modtag brandvæsenet/miljømyndighederne og udlever denne mappe sammen med kortmaterialet.

På ejendommen findes der følgende materiel, som evt. kan anvendes for at afhjælpe situationen:

- teleskoplæsser
- bigballer
- \_\_\_\_\_

Desuden findes der i kemikalierummet savsmuldspakker og kattegrus der kan benyttes til at opsuge spildte væsker.

## STOPHANER OG HOVEDAFBRYDERE

Afbrydere til diverse pumper, anlæg, strømafbryder m.v. er noteret på kortet over ejendommen.

Vand:

- Hovedhanen sidder ved sydlig ende af lade ved stuehuset (se kortbilag).

Stophaner sidder i hvert forrum til de 3 stalde.

Elektricitet:

- Hovedafbryder sidder i nord ende af værksted (se kortbilag).

Placering af EI-tavler (5 stk.) er vist med gule prikker på kortbilag

Nye sikringer opbevares ved eltavler.

Der bruges også automatsikringer.



## **INSTRUKS VED STRØMSVIGT**

Vurder om dyr vil lide under træk fra nødopluk eller varme.

Tjek alle stalde og se om nødoplukket er åben.

Begræns træk gener og varmeudvikling (overbrusning)

Kontroller at der ikke sker forurening som følge af manglende strøm til pumper og lign.

Ved strømsvigt på over ca. 2 timer, ring til energiselskabet eller elektriker og forhør om varighed af udfaldet.

Eventuel iværksæt opstart af nødstrømsgenerator.

## TRANSPORT AF BEKÆMPELSESMIDLER

Sørg for sikker transport af kemikalier til ejendommen og mellem ejendom og marker.

Bekæmpelsesmidler skal under transport være sikret mod stød og uheld. En lukket tæt plastkasse (f.eks. køleboks) er velegnet.

Medbring en spand/sæk med fint savsmuld til opsugning af spildt middel samt en skovl og f.eks. plasticposer/plastspand til en hurtig indsats. Uanset koncentrationen kan et spild på mindre en ca. 2 liter med en hurtig indsats fjernes fra jorden.

Medbring altid en mobiltelefon således at det er muligt hurtigst at tilkalde hjælp ved uheld.

Hvor der arbejdes med bekæmpelsesmidler, skal der være førstehjælpsudstyr og øjenskyllmiddel til rådighed.

Meget giftige og giftige bekæmpelsesmidler skal altid opbevares forsvarligt under lås. Øvrige bekæmpelsesmidler skal altid opbevares forsvarligt. For alle midler gælder, at de opbevares utilgængeligt for børn og ikke sammen med eller i nærheden af levnedsmidler, foderstoffer m.v.

Derudover gælder følgende.

- Kemikalierummet skal være godt ventileret, tørt og frostfrit og med god belysning.
- Der skal forefindes et sugende materiale, f.eks. savsmuld, kattegrus og lign. til opsamling af evt. spild.
- Døre skal være forsynet med en støbt kant, der kan tilbageholde eventuelt spild.
- Gulve skal være tætte og uden afløb.

