



## MILJØTILLADELSE



**Hesteejendommen**  
**Grindstedvej 54, 9310 Vodskov**



Dato for tilladelsen:	20. december 2019
Husdyrbruget:	Helgstrand Dressage
CVR-nr:	32150144
Matr. nr., ejerlav	7a Kinderup, Horsens
Husdyrbrugets adresse:	Grindstedvej 54, 9310 Vodskov
Ejer/ansøger	Ejendomsselskabet Helstrand Aps Uggerhalnevej 80, 9310 Vodskov
Konsulent:	Rasmus Arvidson, LandboNord
Tilsynsmyndighed:	Aalborg Kommune Miljø- og Energiforvaltningen LandMiljø Stigsborg Brygge 5 9400 Nørresundby
Sagsbehandler på godkendelsen	Nils Nørgaard/Irene Overgaard
Sagsnummer/:	2019-092416
Skemanr. husdyrgodkendelse.dk	215428

### Læsevejledning

Miljøtilladelsen indeholder en vurdering af miljøpåvirkningerne, samt diverse relevante bilag og kort. I miljøvurderingen gøres der rede for konsekvenserne af det ansøgte projekt ved vurdering af påvirkningen for omkringboende og miljøet i bred forstand herunder bl.a. natur og landskab.

Miljøtilladelsen tager udgangspunkt i gældende love og vejledninger vedrørende husdyrbrug og indeholder vilkår for husdyrbrugets indretning, drift og kontrol. Tilladelsen med tilhørende vilkår er givet på baggrund af de oplysninger, der fremgår af miljøkonsekvensrapporten, det digitale ansøgningsskema samt yderligere supplerende materiale.

### I tilladelsen er følgende definitioner anvendt:

**Husdyrbrug:** Anlæg, som anvendes til produktion af husdyr såsom stalde, gødnings- og ensilageopbevaringsanlæg og andre driftsbygninger m.v., som ligger på samme ejendom.

**Produktionsareal:** Det areal i bygningerne, hvorpå dyrene kan opholde sig og har mulighed for at afsætte gødning, Det omfatter ikke arealer, som dyrene kun har kortvarig adgang til såsom fx malkestalde og udleveringsrum. Ikke fast placerede husdyranlæg, som f.eks. mobile stalde og flytbare læskure samt indhegninger opfattes ikke som produktionsareal.

# INDHOLDSFORTEGNELSE

<b>1</b>	<b>Meddelelse om miljøtilladelse.....</b>	<b>5</b>
1.1	<i>Afgørelse.....</i>	5
1.2	<i>Beskrivelse af projektet.....</i>	5
1.3	<i>Tidligere meddelte afgørelser.....</i>	6
1.4	<i>Meddelelsespligt.....</i>	6
1.5	<i>Gyldighed og retsbeskyttelse.....</i>	6
1.6	<i>Offentlighed.....</i>	7
1.7	<i>Offentliggørelse.....</i>	7
1.8	<i>Klagevejledning.....</i>	7
1.9	<i>Andre godkendelser, tilladelser og dispensationer.....</i>	7
<b>2</b>	<b>Vilkårsliste.....</b>	<b>9</b>
<b>3</b>	<b>Husdyrbrugets beliggenhed og planmæssige forhold.....</b>	<b>12</b>
3.1	<i>Beskrivelse af placering i landskabet mv. ....</i>	12
3.2	<i>Planmæssige forhold og afstandskrav til anlægget.....</i>	12
3.3	<i>Fredninger, fortidsminder, bygge- og beskyttelseslinjer mm.....</i>	13
3.4	<i>Vurdering af husdyrbrugets beliggenhed og planmæssige forhold.....</i>	13
<b>4</b>	<b>Husdyrhold, staldanlæg og drift.....</b>	<b>14</b>
4.1	<i>Staldanlæg og husdyrhold.....</i>	14
4.1.1	<i>Beskrivelse af staldanlæg og husdyrhold.....</i>	14
4.1.2	<i>Vurdering af staldanlæg og husdyrhold.....</i>	14
4.2	<i>Anlæggets drift.....</i>	14
4.2.1	<i>Beskrivelse af fast gødning/dybstrøelse.....</i>	14
4.2.2	<i>Vurdering af fast gødning/dybstrøelse.....</i>	14
4.2.3	<i>Beskrivelse af ventilation.....</i>	15
4.2.4	<i>Vurdering af ventilation.....</i>	15
4.3	<i>Rengøring af staldanlæg, herunder vandforbrug.....</i>	15
4.3.1	<i>Beskrivelse af rengøring af staldanlæg, herunder vandforbrug.....</i>	15
4.3.2	<i>Vandbesparende foranstaltninger.....</i>	15
4.3.3	<i>Vurdering af rengøring af staldanlæg, herunder vandforbrug.....</i>	15
4.4	<i>Restvand, herunder regnvand.....</i>	15
4.4.1	<i>Beskrivelse af afløbsforhold for restvand, herunder regnvand.....</i>	15
4.4.2	<i>Vurdering af afløbsforhold for restvand, herunder regnvand.....</i>	15
4.5	<i>Affaldshåndtering.....</i>	15
4.5.1	<i>Beskrivelse af affaldshåndtering.....</i>	15
4.5.2	<i>Vurdering af affaldshåndtering.....</i>	16
4.6	<i>Opbevaring af kemikalier, olie, handelsgødning og hjælpestoffer.....</i>	16
4.6.1	<i>Beskrivelse af opbevaring af kemikalier, olie, handelsgødning og hjælpestoffer..</i>	16

4.6.2	Vurdering af opbevaring af kemikalier, olie, handelsgødning og hjælpestoffer ....	16
4.7	<i>Uheld og risici</i> .....	17
4.7.1	Redegørelse for mulige uheld .....	17
4.7.2	Minimering af risiko for uheld .....	17
4.7.3	Vurdering af uheld og risici.....	17
<b>5</b>	<b>Forurening med ammoniak fra husdyrbruget</b> .....	<b>18</b>
5.1	<i>Beskrivelse af ammoniakfordampning fra anlægget</i> .....	18
5.2	<i>Bedste tilgængelige teknik (BAT)</i> .....	18
5.2.1	Beregning af den maksimale ammoniakfordampning .....	18
5.2.2	Vurdering af BAT for ammoniak .....	19
5.3	<i>Vurdering af ammoniakpåvirkning af beskyttet natur</i> .....	19
5.3.1	Kategori 1- natur .....	20
5.3.2	Kategori 2 natur .....	20
5.3.3	Kategori 3 natur .....	20
5.3.4	Vurdering af naturpåvirkningen fra anlægget.....	20
5.3.5	Beskrivelse af bilag IV arter og andre beskyttede arter .....	21
<b>6</b>	<b>Nabogener fra husdyrbruget</b> .....	<b>22</b>
6.1	<i>Lugt</i> .....	22
6.1.1	Beskrivelse af lugt fra dyrehold .....	22
6.1.2	Vurdering af lugt fra dyrehold .....	23
6.2	<i>Fluer og skadedyr</i> .....	23
6.2.1	Beskrivelse af flue- og skadedyrsbekæmpelse.....	23
6.2.2	Vurdering af flue- og skadedyrsbekæmpelse .....	23
6.3	<i>Transport</i> .....	23
6.3.1	Beskrivelse af transport.....	23
6.3.2	Vurdering af transport .....	23
6.4	<i>Støj og støv</i> .....	23
6.4.1	Vurdering af støj.....	24
<b>7</b>	<b>Bæredygtighed</b> .....	<b>25</b>
<b>8</b>	<b>Bilagsliste</b> .....	<b>26</b>

## 1 Meddelelse om miljøtilladelse

### 1.1 Afgørelse

Aalborg Kommune meddeler miljøtilladelse til udvidelse af husdyrbruget på Grindstedvej 54, 9310 Vodskov.

Ansøgningen er behandlet i henhold til Husdyrbrugloven § 16 b, stk. 1<sup>1</sup> og på grundlag oplysningerne i skema nr.: 215428, version 1, som beregnet i [www.husdyrgodkendelse.dk](http://www.husdyrgodkendelse.dk) den 14. november 2019.

Det er Aalborg Kommunes vurdering, at følges miljøtilladelsens vilkår for lokalisering, indretning og drift af husdyrbruget, vil det ansøgte ikke medføre væsentlige direkte eller indirekte virkninger på miljøet. Herunder navnlig:

- landskabelige værdier
- natur med dens bestande af vilde planter og dyr og deres levesteder, herunder områder, der er beskyttet mod tilstandsændringer eller fredet, udpeget som internationalt naturbeskyttelsesområde eller udpeget som særlig sårbart over for næringsstofpåvirkning
- jord, grundvand og overfladevand
- lugt-, støj-, rystelses-, støv-, flue-, transport- og lysgener, uhygiejniske forhold, affaldsproduktion m.v.

Det er kommunens vurdering, at det ansøgte ikke vil påvirke Natura 2000-områder væsentligt, og ej heller vil have negativ indflydelse på planter eller dyr omfattet af bilag IV<sup>2</sup>, artsfredning eller optaget på nationale eller regionale rødlistor.

Aalborg Kommune har udarbejdet miljøtilladelsen med hensyntagen til den gældende kommuneplan.

### 1.2 Beskrivelse af projektet

Tilladelsen omfatter det samlede husdyrbrug, som består af et hestehold med et samlet produktionsareal på 1.397 m<sup>2</sup>. Husdyrbruget ejes af Ejendomsselskabet Helgstrand Aps.

I forbindelse med tilladelsen udvides produktionsarealet med opførelse af ny hestestald på 857 m<sup>2</sup>, så det samlede produktionsareal stiger til 2.254 m<sup>2</sup>. Der sker ingen ændringer i de eksisterende stalde.

Tilladelsen gælder kun for det ansøgte og med de vilkår som fremgår af tilladelsen. Der må herefter ikke ske udvidelse eller ændring i husdyrbruget, før ændringen er anmeldt og godkendt af Aalborg Kommune.

Husdyrbruget skal til enhver tid leve op til gældende regler i love og bekendtgørelser – også selvom disse regler eventuelt måtte være skærpede i forhold til denne tilladelse.

---

<sup>1</sup>Bekendtgørelse af lov om husdyrbrug og anvendelse af gødning m.v. LBK nr 256 af 21/03/2017.

<sup>2</sup>Habitatdirektivet fra 1992 (Rådets direktiv 92/43/EØF om bevaring af naturtyper samt vilde dyr og planter med senere ændringer).

### 1.3 Tidligere meddelte afgørelser

Husdyrbruget har den 15. februar 2016 fået en tilladelse efter husdyrbrugloven til det nuværende hestehold og byggeri.

**Med udnyttelse af nærværende tilladelse ophæves miljøtilladelse af 15. februar 2016.**

### 1.4 Meddelelsespligt

Enhver tilladelsespligtig ændring i driften, indretningen eller bygningsmassen skal anmeldes til og være godkendt af Aalborg Kommune inden gennemførelsen.

Det er Aalborg Kommune, der vurderer, om fremtidige ændringer på husdyrbruget skal udløse krav om tillæg til miljøtilladelsen.

### 1.5 Gyldighed og retsbeskyttelse

#### Hvornår gælder vilkårene?

Tilladelsen betragtes som påbegyndt udnyttet, når afgørelsen er meddelt i sidste instans. Vil-kårene i tilladelsen gælder straks herefter.

Dette gælder dog ikke vilkår, som er en følge af det planlagte byggeri.

#### Udnyttelse

Hvis hele eller dele af byggeriet ikke er afsluttet inden 6 år fra denne afgørelses meddelelse, bortfalder tilladelsen for den del, som ikke er afsluttet.

#### Kontinuitet

Hvis tilladelsen har været udnyttet ifølge ovenstående, men herefter ikke har været driftsmæssigt udnyttet, helt eller delvist, i tre på hinanden følgende år, så bortfalder den del af tilladelsen, der ikke har været udnyttet de seneste tre år.

Udnyttelse anses for at foreligge, når mindst 25 pct. af produktionsarealet har været driftsmæssigt udnyttet. Ved driftsmæssig udnyttelse forstås, at der på det pågældende areal produceres mindst 50 pct. af det mulige inden for rammerne af dyrevelfærdskrav eller andre relevante krav.

#### Retsbeskyttelse

Miljøtilladelsen giver retsbeskyttelse i 8 år fra offentliggørelse, dvs. at der er 8 års retsbeskyttelse for nye krav fra tilsynsmyndigheden i denne periode.

Miljøtilladelsen er fortsat gældende efter retsbeskyttelsesperiodens udløb. Men når der er forløbet mere end 8 år efter, der første gang er meddelt tilladelse, kan tilsynsmyndigheden ændre vilkårene heri ved påbud eller nedlægge forbud imod fortsat drift.<sup>3</sup>

---

<sup>3</sup> Jævnfør § 41 i husdyrbrugloven.

## 1.6 Offentlighed

Udkastet til miljøtilladelsen har været i 2 ugers høring hos ansøger, konsulent, andre parter i sagen og naboer fra 1. december til 19. december 2019.

## 1.7 Offentliggørelse

Tilladelsen vil blive offentliggjort på <https://dma.mst.dk/> (DMA: Digital Miljøadministration) den 20. december 2019.

## 1.8 Klagevejledning

Miljøtilladelsen kan påklages til Miljø- og Fødevarerklagenævnet af ansøger og enhver, der har individuel væsentlig interesse i sagens udfald, en række foreninger samt organisationer jf. husdyrbruglovens §§ 84 - 87.

Klagefristen er 4 uger fra den dag afgørelsen er offentliggjort. Klagefristen udløber den 17. januar 2020.

Eventuel klage skal indgives via Klageportalen på [www.nmkn.dk](http://www.nmkn.dk), som du finder et link til på forsiden af [www.nmkn.dk](http://www.nmkn.dk). Klageportalen ligger på [www.borger.dk](http://www.borger.dk) og [www.virk.dk](http://www.virk.dk). Du logger på [www.borger.dk](http://www.borger.dk) eller [www.virk.dk](http://www.virk.dk) ligesom du plejer, med Nem-ID eller NEMID medarbejder. Klagen sendes gennem klageportalen til den myndighed, der har truffet afgørelsen.

En klage er indgivet, når den er tilgængelig for myndigheden i klageportalen. Når du klager, skal du betale et gebyr. Du betaler gebyret med betalingskort i klageportalen. Gebyret er i 2016-niveau på 900 kr. for privatpersoner og 1.800 kr. for virksomheder og organisationer.

Miljø- og Fødevarerklagenævnet skal som udgangspunkt afvise en klage, der kommer uden om Klageportalen, hvis der ikke er særlige grunde til det. Hvis du ønsker at blive fritaget for at bruge Klageportalen, skal du sende en begrundet anmodning til den myndighed, der har truffet afgørelse i sagen. Myndigheden videresender herefter anmodningen til Miljø- og Fødevarerklagenævnet, som træffer afgørelse om, hvorvidt din anmodning kan imødekommes.

En eventuel klage har ikke opsættende virkning med mindre Miljø- og Fødevarerklagenævnet bestemmer andet. Udnyttelsen af tilladelsen sker dog på ansøgerens eget ansvar (for egen regning og risiko) og indebærer ingen begrænsninger i klagemyndighedens ret til at ændre eller ophæve tilladelsen.

Ansøger vil efter klagefristens udløb blive underrettet om, hvorvidt der er modtaget klage over denne afgørelse.

Eventuelt søgsmål (domstolsprøvelse) skal være anlagt inden 6 måneder efter, at afgørelsen er offentliggjort, jf. husdyrbruglovens § 90.

## 1.9 Andre godkendelser, tilladelser og dispensationer

Aalborg Kommune gør opmærksom på, at en miljøtilladelse efter reglerne i Husdyrbrugloven ikke fritager fra krav om tilladelse, dispensation m.v. efter anden lovgivning som f.eks. byggetilladelse, afledning af tagvand eller lignende.

Miljøgodkendelsen gælder for daglig drift. Der skal søges separat tilladelse til særlige arrangementer.

Husdyrbrugloven indeholder regler om samtidighed i afgørelserne. Dette betyder, at kommunen skal koordinere sagsbehandlingen, således at andre afgørelser såsom byggetilladelse skal træffes samtidig med miljøtilladelsen.

I forbindelse med denne godkendelse er produktionsarealer placeret i såvel eksisterende som nye bygninger indgået i beregninger og vurderinger. Vi gør opmærksom på, at vi ikke har vurderet, hvorvidt den præcise placering af produktionsarealerne i de medfølgende byggetegninger/skitser lever op til de brandtekniske krav.

Hvis du vil ændre indretningen af de eksisterende bygninger i forhold til den oprindelige brandtekniske godkendelse, kan du henvende dig ved By- & Landskabsforvaltningen, team byggeri på [byggeri@aalborg.dk](mailto:byggeri@aalborg.dk). Hvis du er i tvivl om omfanget af en eventuel ansøgning, da kan du forinden booke en forhåndsdialog via <https://www.aalborg.dk/bolig-og-flytning/byggeri/book-en-forhaandsdialog>.

For nye bygninger skal brandteknisk redegørelse indsendes sammen med byggeansøgningen.

Nørresundby den 20. december 2019

Nils Nørgaard

Miljøsagsbehandler



## 2 Vilårsliste

Som forudsætning for tilladelse stilles følgende vilkår for driften:

### Generelle forhold

1. Tilladelsen omfatter husdyrbruget på adresse Grindstedvej 54, 9310 Vodskov.
2. Husdyrbruget skal placeres, indrettes og drives i overensstemmelse med de oplysninger, der fremgår af ansøgningsmaterialet og med de ændringer, der fremgår af tilladelsens vilkår.
3. Der skal til enhver tid forefindes et eksemplar af denne miljøtilladelse på husdyrbruget. De vilkår, der vedrører driften, skal være kendt af de ansatte, der er beskæftiget med den pågældende del af driften.
4. Ændringer i ejerforhold (eller hvem der har ansvar for driften) skal meddeles til kommunen.

### Anlæggets beliggenhed, indretning og anvendelse mm.

5. Stalde og staldafsnit skal indrettes og anvendes som anført i skemaet nedenfor. Stalde og produktionsarealer skal placeres således som det fremgår af situationsplanen, bilag 1.

Stald	Dyretype/gulv-type	Ansøgt i m <sup>2</sup>	Nudrift i m <sup>2</sup>	8-års drift i m <sup>2</sup>
Stald 1	Heste. Dybstrøelse	524	524	0
Stald 2	Heste. Dybstrøelse	656	656	0
Stald 2018	Heste. Dybstrøelse	217	217	0
Ny stald 2019	Heste. Dybstrøelse	857	0	0
Samlet		<b>2254</b>	1397	0

### Oversigt over stalde og gulvtyper

6. Der skal til enhver tid kunne fremvises dokumentation, der kan vise sammenhæng mellem dyrehold og godkendt produktionsareal jf. ovenstående skema.
7. Den nye stald skal have et grundplan på ca. 64 x 28 meter. Facader og tag skal beklædes med ikke-reflekterende materiale i samme farve og materialer som det eksisterende byggeri. Evt. stalden skal placeres som det fremgår af situationsplan bilag 1

### Staldinventar og drift

8. I dybstrøelsesstalde skal der strøs halm eller andet tørstof i mængder, der sikrer, at dybstrøelsesmatten altid er tør i overfladen.
9. Drikkevandssystemet skal drives og vedligeholdes, så spild undgås.

10. Der skal til stadighed tilstræbes en god staldhygiejne, herunder sikres, at stier og båse holdes tørre, samt at staldene og fodringsanlæg holdes rene.

### **Bortskaffelse af affald**

11. Kvitteringer for bortskaffelse af affald skal opbevares i 5 år og forevises ved tilsyn.

### **Uheld og risici**

12. Ved driftsuheld, hvor der opstår risiko for forurening af miljøet, er der pligt til øjeblikkeligt at anmelde dette til **Alarmcentralen, tlf.: 112** og efterfølgende straks at underrette **Aalborg Kommune, Miljø- og Energiforvaltningen på tlf.: 99 31 20 00**.
13. Der skal forefindes en opdateret beredskabsplan på husdyrbruget, som fortæller, hvornår og hvordan der skal reageres ved uheld, som kan medføre konsekvenser for det eksterne miljø. Planen skal være tilgængelig og synlig for husdyrbrugets ansatte og øvrige, der færdes på husdyrbruget. Beredskabsplanen er vedlagt som bilag 4.

### **Lugt**

14. Husdyrbruget skal drives og renholdes, så lugtgener begrænses mest muligt.
15. Hvis tilsynsmyndigheden vurderer, at driften af husdyrbruget giver anledning til væsentligt flere lugtgener for de omkringboende end forventet, skal husdyrbruget lade udarbejde en handlingsplan for at nedbringe lugtgenerne, herunder evt. foretage lugtmålinger. Inden dokumentationsprogrammet iværksættes, skal det godkendes af tilsynsmyndigheden, og undersøgelsens omfang vil efter konkret vurdering blive fastsat af tilsynsmyndigheden. Alle udgifter i forbindelse med ovennævnte afholdes af husdyrbruget.
16. Viser ovennævnte dokumentation, at der er væsentlige lugtgener, skal de afhjælpende foranstaltninger udføres efter nærmere aftale med tilsynsmyndigheden.
17. Kravet om dokumentation af lugtforholdene kan højst fremsættes en gang årligt, med mindre den seneste kontrol viste, at lugtmissionen ikke kan overholdes.

### **Fluer og andre skadedyr**

18. Der skal på husdyrbruget foretages effektiv fluebekæmpelse som minimum i overensstemmelse med de til enhver tid gældende retningslinjer for fluebekæmpelse.

**Støj**

19. Husdyrbrugets bidrag til støjbelastningen må ikke overstige følgende værdier målt ved nabobeboelsen eller dennes opholdsarealer:

Områdetype	Man-fre kl. 7-18 Lørdag kl. 7-14	Man-fre kl. 18-22 Lør kl. 14-22 Søn- og helligdag kl. 7-22	Alle dage kl. 22-7	Alle dage kl. 22-7
	Gns. værdi over referencetidsrum- met	Gns. værdi over re- ferencetidsrummet	Gns. værdi over re- ferencetidsrummet	Maksimal Værdi
Boligområde for åbne og lav boligbe- byggelse	45 dB(A)	40 dB(A)	35 dB(A)	50 dB(A)
Det åbne land (inkl. landsbyer og land- brugsarealer)	55 dB(A)	45 dB(A)	40 dB(A)	55 dB(A)

Vejledning om ekstern støj fra virksomheder. Miljøstyrelsens vejledning nr. 5 af november 1984.

20. Husdyrbruget skal for egen regning dokumentere, at støjvilkår overholdes, hvis tilsynsmyndigheden finder generne væsentlige.
21. Støjmålinger skal udføres som beskrevet i Miljøstyrelsens til enhver tid gældende støjbe-  
regningsvejledning og foretages i punkter, som forinden aftales med tilsynsmyndigheden.

### 3 Husdyrbrugets beliggenhed og planmæssige forhold

#### 3.1 Beskrivelse af placering i landskabet mv.

Der er tale om en eksisterende hesteejendom, som ligger i det åbne land i et område med spredt bebyggelse.

Ejendommen befinder sig i landzone i Aalborg kommune, lige nord for landsbyen Uggerhalne. Ca. 1 km mod nord ligger byen Grindsted. Grindsted og Uggerhalne ligger lige i udkanten af Hammer Bakker.

I forbindelse med udvidelsen skal der opføres en ny staldbygning ved de eksisterende staldbygninger.

Den nye staldbygning bliver opført i samme materialevalg, og med samme farve og udtryk som eksisterende bygninger.

Den ny stald opføres i samme materialer og udseende som de eksisterende stalde.

#### 3.2 Planmæssige forhold og afstandskrav til anlægget

Lovpligtig minimumsafstand <sup>4</sup> fra nyetablerede stalde og anlæg	Minimumsafstand	Aktuel afstand
Eksisterende/fremtidigt byzone- /sommerhusområde	50 m	197
Område i lokalplan udlagt til boligformål, blandet bolig og erhvervsformål eller til offentlige formål med henblik på beboelse, institutioner, rekreative formål og lignende	50 m	197
Ikke-almene vandforsyningsanlæg	25 m	403
Almene vandforsyningsanlæg	50 m	360
Vandløb (herunder dræn) og søer	15 m	109
Offentlig vej og privat fællesvej	15 m	131
Levnedsmiddelvirksomhed	25 m	500
Beboelse på samme ejendom	15 m	95
Naboskel	30 m	175
Nabobeboelse	50 m	180

Det areal, hvorpå den nye stald skal opføres, er ifølge kommuneplanen udpeget til jordbrugsområde. I jordbrugsområderne skal hensynet til jordbrugserhvervene varetages i balance med hensynet til de øvrige åben-landinteresser og byudviklingsinteresser, jf. retningslinje 5.3.3.

<sup>4</sup> Jævnfør Husdyrbruglovens §§ 6 og 8.

### 3.3 Fredninger, fortidsminder, bygge- og beskyttelseslinjer mm

Der er ikke registreret nogen kulturhistoriske bevaringsværdier, eller geologiske bevaringsværdier samt værdifulde kulturarvsmiljøer omkring ejendommen.

### 3.4 Vurdering af husdyrbrugets beliggenhed og planmæssige forhold

Aalborg Kommune vurderer, at husdyrbruget efter udvidelsen ikke vil syne væsentlig anderledes i landskabet end det nuværende.

Syd og vest for Uggerhalnevej, er der registreret en kommunal udpegning i form af et bevaringsværdigt landskab omkring Hammer Bakker. Det vurderes umiddelbart at den nye staldbygning ikke vil påvirke denne udpegning, da den nye staldbygning bygges væk fra udpegningsen, og i øvrigt er beliggende bag eksisterende bygninger.

Det forelagte projekt vurderes ikke at være i strid med udpegningsgrundlaget for ovennævnte retningslinje eller de øvrige retningslinjer i kommuneplanen.

## 4 Husdyrhold, staldanlæg og drift

### 4.1 Staldanlæg og husdyrhold

#### 4.1.1 Beskrivelse af staldanlæg og husdyrhold

Nedenstående skema viser produktionsareal, dyretyper og staldsystem/gulvtype i "nuværende" drift, "ansøgt" drift og 8 års-drift.

Stald	Dyretype/gulvtype	Ansøgt i m <sup>2</sup>	Nudrift i m <sup>2</sup>	8-års drift i m <sup>2</sup>
Stald 1	Heste. Dybstrøelse	524	524	0
Stald 2	Heste. Dybstrøelse	656	656	0
Stald 2018	Heste. Dybstrøelse	217	217	0
Ny stald 2019	Heste. Dybstrøelse	857	0	0
Samlet		<b>2254</b>	1397	0

#### Oversigt over stalde og gulvtyper

Der er tale om en ny bygning i tilknytning til det eksisterende staldanlæg med løsdriftsstal samt hestebokse. Den ny bygning får et produktionsareal på ca. 857 m<sup>2</sup> og de eksisterende bygninger har et produktionsareal på til sammen 1.397 m<sup>2</sup>.

Efter udvidelse vil anlægget have et samlet produktionsareal på 2.254 m<sup>2</sup>.

Bygningen er indrettet med hestebokse på dybstrøelse. Se bilag 2.

#### 4.1.2 Vurdering af staldanlæg og husdyrhold

De stillede vilkår om dyretyper, gulvtyper og produktionsarealernes størrelse sikrer, at de beregninger og vurderinger, som ligger til grund for denne tilladelse er overholdt.

### 4.2 Anlæggets drift

#### 4.2.1 Beskrivelse af fast gødning/dybstrøelse

Staldanlægget er indrettet med hestebokse med dybstrøelse. Dybstrøelse udmuges hver 14. dag og fyldes i overdækket container, som står på møddingplads med afløb til ajlebeholder. Al dybstrøelse afleveres til biogas.

#### 4.2.2 Vurdering af fast gødning/dybstrøelse

Det vurderes at gødning og dybstrøelse håndteres forsvarligt.

### 4.2.3 Beskrivelse af ventilation

Der er naturlig ventilation i alle stalde.

### 4.2.4 Vurdering af ventilation

Der er ikke registreret klager fra naboer omkring luft fra anlægget. Aalborg Kommune vurderer derfor, at ventilationen ikke giver væsentlige gener for omgivelserne, og at der ikke er behov for at stille vilkår.

## 4.3 Rengøring af staldanlæg, herunder vandforbrug

### 4.3.1 Beskrivelse af rengøring af staldanlæg, herunder vandforbrug

Grindstedvej 54 er tilsluttet Uggerhalne Vandværk.

### 4.3.2 Vandbesparende foranstaltninger

Der anvendes hovedsageligt vand til drikkevand til hestene samt vaskevand til heste og rengøring af stalde. Stalde rengøres med højtryksrensere.

### 4.3.3 Vurdering af rengøring af staldanlæg, herunder vandforbrug

Vandforbruget på ejendommen vurderes at være begrænset til det nødvendige for driften.

## 4.4 Restvand, herunder regnvand

### 4.4.1 Beskrivelse af afløbsforhold for restvand, herunder regnvand

Restvand fra mesteholdet udgøres af vand fra rengøring af stalde. Mængden af restvand øges ikke væsentligt efter udvidelsen. Restvandet samt overfladevand fra møddingsplads ledes til ajlebeholder.

Alt tagvand og overfladevand fra befæstede arealer ledes via tagrender og nedføringsrør og riste til infiltration i grunden via faskiner. Der forventes at blive ansøgt om udledningstilladelse, i forbindelse med byggesagsbehandlingen for staldbygningen.

### 4.4.2 Vurdering af afløbsforhold for restvand, herunder regnvand

Ligeledes vurderer kommunen, at den samlede håndtering af restvand herunder regnvand sker på forsvarlig vis.

Der skal foreligge en udledningstilladelse til nedsivning af tagvand og vand fra befæstede arealer.

## 4.5 Affaldshåndtering

### 4.5.1 Beskrivelse af affaldshåndtering

Husdyrbruget skal overholde kommunens affaldsregulativer, der kan findes på [www.aalborg.dk/business/affald-og-genbrug](http://www.aalborg.dk/business/affald-og-genbrug). I bilag 5, *Affald i landbruget*, er en vejledning om bortskaffelse af de enkelte affaldstyper. Af denne vejledning fremgår også hvilke regler, der gælder for virksomheders anvendelse af Aalborg Kommunes genbrugspladser.

### Register over affaldsproduktionen

Kommunen har udarbejdet stamkort mv., som kan benyttes til registrering af affaldsproduktionen. Formålet er at fremme sortering og genanvendelse af affald. Husdyrbruget kan i det konkrete tilfælde forevise anden dokumentation for sortering og genanvendelse af affald. Det kan fx være særskilte kvitteringer for aflevering af de enkelte affaldsfraktioner, som forekommer på husdyrbruget.

### **Fast affald**

Det er yderst begrænsede mængder affald der forekommer fra denne type produktion. Af de største fraktioner kan nævnes: plastik fra wrappt hø og strikke fra samt halmballer, emballage fra spåner, enkelte pallearer.

For de nævnte affaldsfraktioner etableres der egne afhentningsaftaler. Dagrenovation afhentes via kommunal ordning.

### **Olie- og kemikalieaffald**

Der oplagres ikke olie og kemikalieaffald da der ikke foretages vedligehold af maskiner eller markdrift fra ejendommen.

### **Døde dyr**

Døde dyr opbevares og afhentes af DAKA jf. regler om afhentning af dyr i bekendtgørelse om opbevaring af døde dyr. Mængden af døde dyr er yderst begrænset.

## **4.5.2 Vurdering af affaldshåndtering**

Ved vilkåret om registrering af affaldsproduktionen sikres, at der altid er fokus på sortering og genanvendelse af affald. Aalborg Kommune vurderer, at de miljømæssige krav til affaldshåndtering er opfyldt, når vilkår og affaldsregulativ følges.

## **4.6 Opbevaring af kemikalier, olie, handelsgødning og hjælpestoffer**

### **4.6.1 Beskrivelse af opbevaring af kemikalier, olie, handelsgødning og hjælpestoffer**

Der anvendes ikke medicin i stalden. Behandling af heste foretages af dyrlæge.

Der opbevares ingen dieselolie eller kemikalier på ejendommen

### **4.6.2 Vurdering af opbevaring af kemikalier, olie, handelsgødning og hjælpestoffer**

Aalborg Kommune vurderer, at ved overholdelse af de stillede vilkår, vil oplag og håndtering af affald, råvarer og hjælpestoffer ikke påvirke miljøet.



## 4.7 Uheld og risici

### 4.7.1 Redegørelse for mulige uheld

Sker der uheld vil alarmcentralen straks blive kontaktet. Kommunens Miljø- og Energiforvaltning efterfølgende blive underrettet. Der er udarbejdet en beredskabsplan for driftsuheld. Medarbejder, ejer og andre med fast adgang til husdyrbruget bliver vejledt i beredskabsplanen, der er vedlagt som bilag.

Der kan ske spild af gylle ved pumpning til/fra gyllebeholder. Endelig kan der ske spild af diesellole ved påfyldning af dieseltank. Derudover kan der ske spild fra gyllebeholder eller dieseltank ved lækage.

Vurdering af hvor gyllen vil løbe hen, hvis der sker et stort gylleudslip. Afstrømning grøfter/dræn som leder til vandløb eller naturområder.

### 4.7.2 Minimering af risiko for uheld

Der er ikke forhold på bedriften, der kan afstedkomme store miljømæssige problemer.

Ligeledes har ejendommen ingen teknik, som vil være akut påvirket af et strømsvigt.

Der opbevares ikke brændbare materialer i bygninger, hvor der befinder sig opstallede heste.

### 4.7.3 Vurdering af uheld og risici

Kommunen vurderer, at husdyrbrugets indretning og drift minimerer risikoen for uheld. Husdyrbrugets Beredskabsplan beskriver, hvilke forholdsregler der skal tages, hvis der, trods foranstaltningerne, alligevel sker et uheld med risiko for forurening af jord, grund- eller overfladevand.

## 5 Forurening med ammoniak fra husdyrbruget

### 5.1 Beskrivelse af ammoniakfordampning fra anlægget

Udvidelsen medfører en forøgelse af ammoniakfordampningen på 489 kg N/år, set i forhold til nudriften, så husdyrbrugets samlede emission bliver 1.342 kg N/år.

Der er indsendt beregninger af husdyrbrugets ammoniakemission, som viser den ansøgte udvidelse set i forhold til nudriften. Beregningsresultaterne fremgår af nedenstående tabel.

	Ammoniakemission	Meremission i fht nudrift	Meremission i fht 8 år tilbage
8 års driften	Kan ikke beregnes	-	-
Nudrift	854 Kg N/år	-	-
Ansøgt	1342 Kg N/år	489 Kg N/år	

Ammoniakemission og depositionsregninger for både den ansøgte udvidelse og for samtlige udvidelser over en 8-årig periode.

### 5.2 Bedste tilgængelige teknik (BAT)

#### 5.2.1 Beregning af den maksimale ammoniakfordampning

Med udgangspunkt i de vejledende emissionsgrænseværdier opnåelige ved anvendelse af den bedste tilgængelige teknik for husdyrbrug med konventionel produktion af heste<sup>5</sup> har IT-ansøgningssystemet beregnet husdyrbrugets samlede emissionsgrænseværdi til 1.343 kg N/år. Beregningen fremgår af tabellen nedenfor:

Samlet BAT beregning			
	Stalde	Lagre	Total
Samlet BAT krav (kg NH <sub>3</sub> -N /år)	1285	58	1343
Faktisk emission (kg NH <sub>3</sub> -N /år)	1285	58	1342
Forskel (kg NH <sub>3</sub> -N /år)	-	-	1
Vejledende BAT Overholdt?	-	-	Ja

Den faktiske ammoniakemission fra husdyrbruget er i husdyrgodkendelse.dk beregnet til 1.342 kg N/år. Husdyrbruget opfylder dermed kriterierne i den vejledende emissionsgrænseværdi for ammoniakfordampning fra produktion af heste.

Der er anvendt følgende tiltag til opnåelse af BAT-niveauet for ammoniak:

Der indgår ingen miljøteknologi i denne ansøgning.

<sup>5</sup>Vejledende emissionsgrænseværdier opnåelige ved anvendelse af den bedste tilgængelige teknik (BAT), jf. godkendelsesbekendtgørelsens Bilag 3.

## 5.2.2 Vurdering af BAT for ammoniak

Aalborg Kommune vurderer, at BAT-niveauet for ammoniakfordampning fra anlægget er overholdt, idet de valgte teknikker beregnet gennem husdyrgodkendelse.dk samlet medfører en ammoniakemission, som svarer til BAT beregnet efter Miljøstyrelsens vejledning. Det ikke vil være proportionalt at indføre yderligere ammoniaktiltag.

## 5.3 Vurdering af ammoniakpåvirkning af beskyttet natur

### Infoboks

#### Kategori 1-natur

Kategori 1-natur er Natura 2000-naturtyper, som omfattes af lovens § 7, stk. 1, nr. 1. Det er de ammoniakfølsomme Natura 2000-naturtyper, som indgår i udpegningsgrundlaget for området, og som Naturstyrelsen har kortlagt i forbindelse med Natura 2000-planlægningen.

#### Kategori 2-natur

Kategori 2-natur er nærmere bestemte ammoniakfølsomme naturtyper, der ligger uden for internationale naturbeskyttelsesområder. Det drejer sig om:

- højmoser,
- lobeliesøer,
- heder der er større end 10 ha, og som er omfattet af naturbeskyttelseslovens § 3, og overdrev der er større end 2,5 ha, og som er omfattet af naturbeskyttelseslovens § 3.

#### Kategori 3-natur

Kategori 3-natur er ammoniakfølsomme naturområder, som ikke er kategori 1-natur eller kategori 2-natur, og som er hede, mose eller overdrev omfattet af naturbeskyttelseslovens § 3 eller som er ammoniakfølsom skov.

Navn:	Kategori:	Opretter:	Kumulation:	Ruhed natur:	Merdeposition (kg N/ha/år):		Totaldeposition (kg N/ha/år):	
					8-års drift	Nudrift:		
Kat 3 mose ø	Kategori 3	Ansøger	0	Mk	0,6	0,3	0,6	▼
k3	Kategori 3	Ansøger	0	Mk	1,0	0,5	1,0	▼
k1 habitatnatur	Kategori 1	Ansøger	0	Mk	0,0	0,0	0,0	▼
k22	Kategori 2	Ansøger	0	S	0,0	0,0	0,0	▼
k2	Kategori 2	Ansøger	0	S	0,0	0,0	0,0	▼
sø2	Kategori 3	Ansøger	0	V	0,1	0,0	0,1	▼
sø	Kategori 3	Ansøger	0	V	0,4	0,2	0,4	▼

**Figur: Oversigt over ammoniakbelastning i nærmeste kategori-naturpunkter**

### 5.3.1 Kategori 1- natur

Der ligger ikke kategori 1 natur indenfor en afstand af anlægget, hvor der deponeres mere end 0,2 kg N/ha/år i total-deposition. Nærmeste kategori 1 naturpunkt er beliggende i en afstand af ca. 1,5 km mod SV.

### 5.3.2 Kategori 2 natur

Der ligger ikke kategori 2 natur indenfor en afstand af anlægget, hvor der deponeres mere end 1 kg N/ha/år i total-deposition. Nærmeste kategori 2 naturpunkt er beliggende i en afstand af ca. 2,2 km mod V.

### 5.3.3 Kategori 3 natur

Der ligger ikke kategori 3 natur indenfor en afstand af anlægget, hvor der deponeres mere end 1 kg N/ha/år i mer-deposition. Nærmeste kategori 3 naturpunkt er beliggende i en afstand af ca. 250 m mod N.

### 5.3.4 Vurdering af naturpåvirkningen fra anlægget

Det er vurderet ud fra afstanden samt den samlede udledning af ammoniak fra husdyrbruget, at det ud fra et videnskabeligt synspunkt uden rimelig tvivl kan fastslås, at det ansøgte projekt ikke har skadelige virkninger på natur kategoriseret som kategori 1-, 2- og 3-natur, jf. § 2, stk. 1, nr. 1, 2 og 3 i *Bekendtgørelse om godkendelse og tilladelse m.v. af husdyrbrug*.

Aalborg Kommune vurderer, at det ud fra et videnskabeligt synspunkt uden rimelig tvivl kan fastslås, at det ansøgte projekt ikke har skadelige virkninger på internationale naturbeskyttelsesområders integritet og overordnede bevaringsmålsætning. For den øvrige natur omfattet af naturbeskyttelseslovens § 3 i eller udenfor Natura 2000-området vurderes det, at der ved overholdelse af ovenforstående vilkår ikke vil ske en væsentlig påvirkning ved gennemførelse af det samlede projekt.

Det er samtidig kommunens vurdering, at der ikke er særlige forhold, som kan begrunde en skærpelse af de generelle beskyttelsesniveauer, som findes for natur.

### 5.3.5 Beskrivelse af bilag IV arter og andre beskyttede arter

Beskyttede naturområder kan være leve-, yngle- eller rasteområder for Bilag IV-arter, rødlistearter eller ansvarsarter, og er blandt andet derfor sikret mod forringelse af naturtilstanden via lovgivning. Forhøjet tilførsel af det kvælstofholdige næringsstof *ammoniak*, kan bidrage til ændringer i naturtilstanden og dermed føre til en forringelse af levestederne for følsomme og truede plante- og dyrearter.

Med udgangspunkt i beregninger af ekstra tilførsel af atmosfærisk båret ammoniak fra anlægget til beskyttede naturområder i oplandet er det vurderet, at ingen beskyttede naturområder modtager så meget ekstra ammoniak, at naturtilstanden bliver påvirket negativt i forhold til deres nuværende tilstand.

Aalborg Kommune har vurderet, at ingen naturarealer (vandhuller, gamle skove, overdrev), som kunne være leve-, yngle- eller rasteområder for bilag IV-arter, vil blive påvirket væsentligt af det ansøgte projekt. På denne baggrund vurderes det, at godkendelse af anlæggets ammoniakfordampning ikke vil beskadige eller ødelægge leve-, yngle- eller rasteområder for bilag IV-arter.

Aalborg Kommune har desuden ikke fundet konkrete registreringer af bilag 4-arter inden for 1 kg konsekvenszone for ammoniak ved søgning i data over fund af arter (Aalborg Kommunens egne registreringer, hjemmesiden: [www.habitatarter.dk/](http://www.habitatarter.dk/) og Naturdata i Danmarks Miljøportal).

## 6 Nabogener fra husdyrbruget







### 6.1 Lugt

#### 6.1.1 Beskrivelse af lugt fra dyrehold

Den primære kilde til lugt fra dyrehold er staldluftventilation. Der foreligger kun systematiske og anvendelige målinger/oplysninger om lugt fra staldanlæg. Lugt i forhold til omkringboende vurderes derfor udelukkende ud fra staldanlæg til dyrehold. Lugtgener fra opbevaringsanlæg samt ved udbringning indgår ikke i lugtberegningerne og håndteres derfor primært ved hjælp af generelle regler i husdyrgødningsbekendtgørelsen.

Tabellen viser de beregnede geneafstande og aktuelle afstande. Geneafstanden måles fra midt på staldanlægget til kant af nærmeste bolig. Beboelsesbygninger på ejendomme med landbrugspligt efter landbrugslovens regler samt beboelsesbygninger, der ejes af driftsherren, medregnes ikke.

Lugtgeneafstandene er beregnet som for fuld besætning. Alle eksisterende og nye stalde indgår i beregningen.

Bebyggelse	Kumulation	Model	Ukorrigeret geneafstand	Korrigeret geneafstand	Vægtet gennemsnits-afstand	Genekriterie overholdt
Grindstedvej 43 	0	NY	16,6	13,3	306,1	Ja
Grindstedvej 52 	0	NY	16,6	13,3	289,7	Ja
Grindstedvej 43 	0	NY	87,8	79	268,4	Ja
Grindstedvej 43 	0	NY	87,8	79	305,7	Ja
Grindsted By, Hammer 	0	NY	138,8	138,8	859,8	Ja
Kinderup, Horsens 	0	NY	138,8	131,9	260,5	Ja

#### Resultat af lugtberegning i husdyrgodkendelse.dk

Dyreholdets lugtafgivelse er i husdyrgodkendelse.dk beregnet med hhv. den nye beregningsmodel og FMK-modellen. I beregningerne indgår afstand til den pågældende lokalitet/område, samt hvor meget det lugter fra de enkelte staldsystemer (fx lugter slagtesvin på delvist fast gulv 300 OUE/s/1000 kg og kvæg 170 OUE/s/1000 kg (OUE=Odour Unit)).

I blandede besætninger og/eller ved spredte staldanlæg beregnes en samlet geneafstand som et vægtet gennemsnit af lugt og afstand.

Beregningerne angiver den geneafstand, som er udtryk for den højeste beskyttelse af naboerne.

Oversigtskort med angivelse de nærmeste naboer findes som bilag X. Nærmeste by er Uggerhalne, som ligger 260 m syd for bedriften. Nærmeste samlede bebyggelse ligger 270 mod syd, og nærmeste enkeltbolig ligger 290 m syd for nærmeste stald.

### 6.1.2 Vurdering af lugt fra dyrehold

Det vurderes, at lugtgene afstande til nabo beboelse og byzone er overholdt.

## 6.2 Fluer og skadedyr

### 6.2.1 Beskrivelse af flue- og skadedyrsbekæmpelse

Ifølge ansøgningsmaterialet bekæmpes skadedyr i henhold til retningslinjer for fluebekæmpelse.

### 6.2.2 Vurdering af flue- og skadedyrsbekæmpelse

Det er kommunens vurdering, at husdyrbrugets skadedyrsbekæmpelse er tilfredsstillende, og at der ikke er behov for at stille yderligere vilkår.

## 6.3 Transport

### 6.3.1 Beskrivelse af transport

Siden produktionen består af heste til avl og opdræt, er det vanskeligt at estimere et årligt antal transporter direkte tilknyttet produktionen. Som udgangspunkt er der en løbende udskiftning af avlsdyrene med reproduktion af føl. Transporten vil hovedsagelig bestå af bil med anhænger. Alternativt med større hestetransport.

Trafik fra beboere, ansatte, besøgende samt dyrlægebesøg er ikke medregnet. Denne trafik vil udelukkende være almindelig personbil.

Tung transport til og fra ejendommen vil hovedsagelig bestå af transport af halm og foder, samt undtagelsesvis kadaverbil, og udkørsel af gødning fra produktionen.

### 6.3.2 Vurdering af transport

Aalborg Kommune vurderer, at transport til og fra husdyrbruget ikke giver væsentlige gener for naboer og øvrige boligområder ud over, hvad man kan forvente af denne type husdyrbrug.

## 6.4 Støj og støv

Der vil være meget begrænsede genevirkninger fra en hesteproduktion i forhold til støv og støj.

De væsentligste støvkilder kommer fra håndtering af foder og halm, samt renhold af staldene, og kørsel.

De væsentligste støjkilder er flytning af dyr mellem staldafsnit, samt brug af højtryksrensere ved rengøring af stalde, samt i nogen grad transport til og fra staldene.

Støv- og støjgenerne kan begrænses ved god planlægning af arbejdet, samt gode rutiner for renhold af stalde, og under håndtering af halm og foder.

#### **6.4.1 Vurdering af støj**

Der er ikke tidligere modtaget klager over støj fra husdyrbruget.

Anlægget ligger i en afstand fra omkringboende, hvor støj og støv fra den daglige drift på hesteejendommen vurderes ikke at give anledning til gener.

Skulle der alligevel opstå støjgener i forbindelse med husdyrbruget, er der mulighed for at stille krav om undersøgelse af dette.



## 7 Bæredygtighed

Husdyrbrugloven har bl.a. til formål at værne om natur og miljø, så samfundsudviklingen kan ske på et bæredygtigt grundlag i respekt for menneskers livsvilkår og for bevarelse af dyre- og plantelivet.

Aalborg Kommune opfordrer generelt og i forbindelse med bygge- og anlægsarbejder dig og eventuelle andre bygherrer, entreprenører og leverandører til at bruge produkter og materialer, der er produceret på en bæredygtig måde, og bruge maskiner mv., som er energi- og miljørigtige. Du kan evt. få inspiration i Aalborg Kommunes Bæredygtighedsmanual, som du kan finde her <http://www.aalborg.dk/miljoe-energi-og-natur/baeredygtighedsmanual>.

Du opfordres til at købe produkter, hvor miljøparametre vægtes på lige fod med kvalitet og pris.

Aalborg Kommune opfordrer dig til at bruge bæredygtige materialer og til at have fokus på en bæredygtig produktion. Udover at minimere vand, el og varmekonsumet er det en god ide også at have fokus på de råvarer, der indgår i produktionen eller i egne produkter. Der kan fx bruges genanvendelige materialer, være fokus på levetiden for produktet, eller på adskillelse af produktet, så de enkelte dele nemmere kan genbruges. Herudover opfordres du til at have fokus på at minimere emballagen, minimere forbruget af kemikalier og reducere transporten.

Ved at reducere energiforbruget og brugen af fossile brændsler vil bidraget til klimaforandringerne fra CO<sub>2</sub>-udledningen reduceres. Husdyrbruget kan vælge maskiner m.v. med et lavt energiforbrug, udskifte belysningen med LED-pærer, opsætte tænd-sluk-ure eller isolere bygningerne. Endvidere kan husdyrbruget vælge at anvende vedvarende energi såsom energi fra solen, vindmøller, jordvarme eller varmepumper.

Affald er en ressource, som skal udnyttes. I stedet for deponering eller forbrænding kan affald fx bruges til erstatning for en råvare. Derfor er det helt centralt, at husdyrbrugets affald sorteres, så det kan genanvendes. Pap/papir, metal og plast kan fx genanvendes direkte. Haveaffald kan omdannes til kompost, mens andre affaldstyper såsom spildolie skal gennemgå en rensning, før det kan genanvendes. Det kan også være, at der er en affaldsart på dit husdyrbrug, som anses for en ressource for en anden virksomhed.

Ved at kortlægge affaldsstrømme på husdyrbruget kan det vise sig, at råvareforbruget kan optimeres. Det kan også være, at emballagen giver så meget affald, at husdyrbruget med fordel kan tage kontakt til producenten for en anden emballering.

Ved at anvende bæredygtige materialer fx certificeret træ eller vælge det mindst miljøbelastende vaskemiddel eller anden råvare kan husdyrbruget hjælpe miljøet. Det kan også være, at regnvand kan anvendes i en del af produktionen, eller at vand og andre materialer kan recirkuleres i produktionen.

En af de store udfordringer i verden er tab af biologisk mangfoldighed. Husdyrbruget kan bidrage til en forøget biologisk mangfoldighed på stedet fx ved at anvende regnvandet til en sø eller ved at lave insektvolde eller naturstriber i marken.

## 8 Bilagsliste

Bilag 1 Situationsplan

Bilag 2 Indretning af ny stald

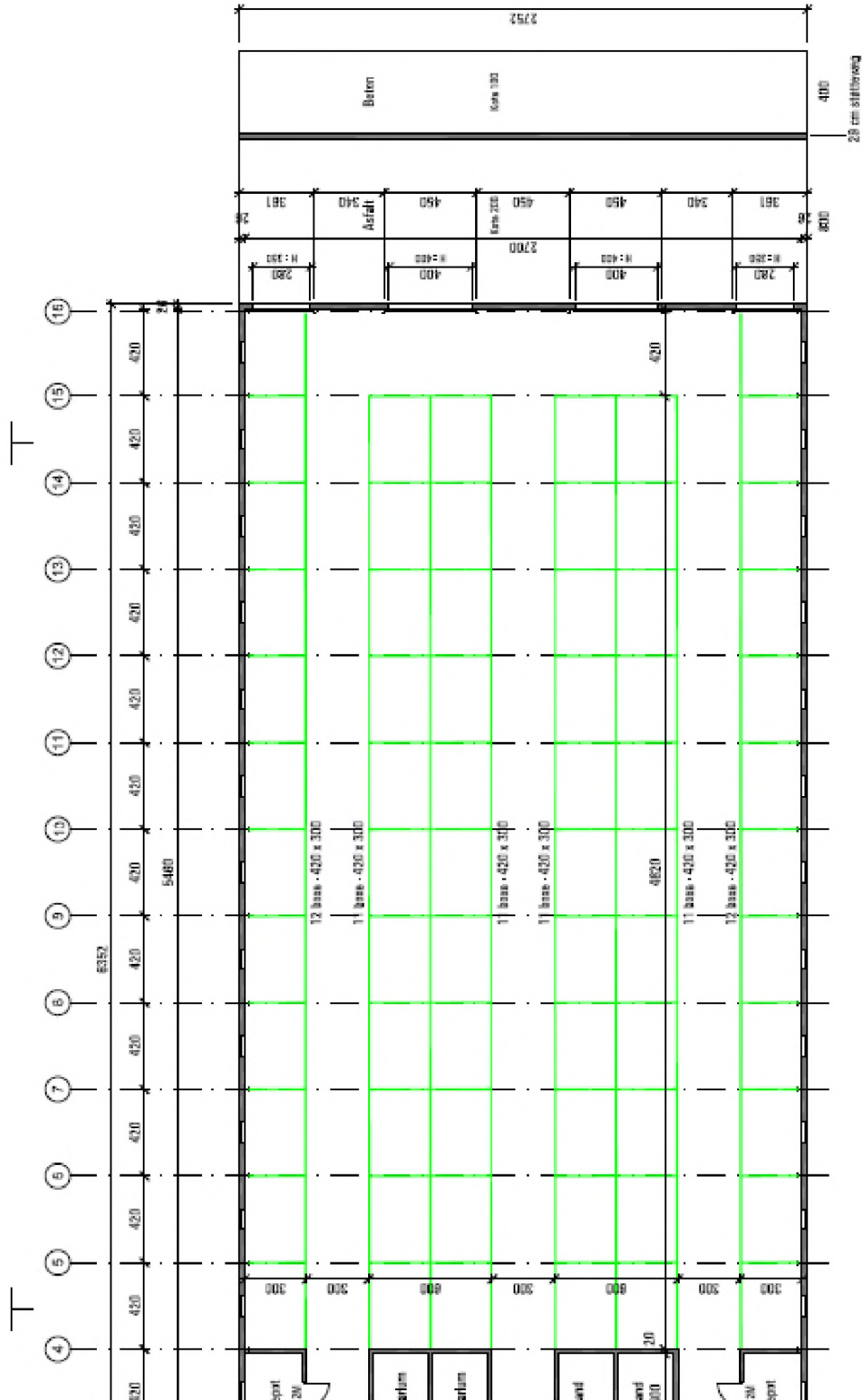
Bilag 3 Oversigtskort med angivelse af nærmeste naboer og byzone

Bilag 4 Beredskabsplan

Bilag 5 Vejledningen: *Affaldstyper i landbruget*







Sag	Opførelse af stald og adv. plads	IF-udb. nr.	0182-19
Bygherre	Hjemselskabet Helgerbrand Aps, Uppenhøjvej 83, 8870 Nordkov	Tit.	2141 6106
Dato	11. oktober 2019	Ud.	1/209
Ernst	Plantegning	Tegn. nr.	(99)3.01

Svend Aage Christensen A/S, Tlf.: 8883 6264  
 Høngsøvej 36, Fax: 8883 6222  
 9750 Skovbovej, www.svaac.dk

Denne tegning er kun gyldig til den pågældende sag og må ikke kopieres eller viderebringes uden tilladelse.

### Oversigt over nærmeste naboer

Nærmeste nabo uden landbrugspligt samt nærmeste bebyggelse i byzone.

Grindstedvej 52

Nærmeste beboelse samlet bebyggelse.

Grindstedvej 43

Byzone Uggerhalne

# INSTRUKS

## VED UHELD

### **STANDS UHELDET**

FORSØG AT STANDSE UDBREDELSEN AF UHELDET F.EKS. VED AT SLUKKE FOR PUMPER, TILSTOPPE AFLØB MM.

FREMTAG BEREDSKABSPLANEN OG FORETAG DE TILTAG DEN ANVISER.

### **TILKALD HJÆLP PR. TLF.**

VED STØRRE UHELD RING 112 OG OPLYS:

- HVEM DER RINGER
- HVAD DER SKET
- HVOR DET SKET, BY OG ADRESSE

KONTAKT MILJØMYNDIGHEDERNE PÅ TLF. 70151514 (Nordjyllands Beredskab)

KONTAKT DRIFTSLEDER Niels Erik Pedersen på 25427003

### **RED MENNESKER I FARE**

VARSEL ALLE ENTEN MUNDTLIGT ELLER VED HJÆLP AF TELEFON.

### **BEGRÆNS UHELDET**

VED BRAND -LUK DØRE OG VINDUER TIL DET BRÆNDENDE OMRÅDE, MEN LÅS IKKE DØRENE. PÅBEGYND SLUKNING AF BRANDEN MED DE TILSTEDEVÆRENDE SLUKNINGSREDSKABER.

VED MILJØUHELD - FORSØG OPDÆMNING FOR AT UNDGÅ, AT DIV. STOFFER LØBER TIL DRÆNBRØND ELLER VIDRE I VANDLØB. OPDÆMNINGEN KAN EVT. FORETAGES MED JORD, HALMBALLER OL. AFHÆNGIG AF MÆNGDEN.

### **VED BRANDVÆSENET/MILJØMYNDIGHEDERNES ANKOMST**

UNDERRET BRANDVÆSENET/MILJØMYNDIGHEDERNE OM UHELDETS BELIGGENHED, UHELDETS OMFANG OG EVENTUELLE PERSONER, DER IKKE ER KOMMET I SIKKERHED.

UDLEVER BEREDSKABSMAPPEN TIL BRANDVÆSENET/MILJØMYNDIGHEDERNE.

# Beredskabsplan for Grindstedvej 54

## Indholdsfortegnelse:

VED UHELD	1
TELEFONNUMRE	4
BRAND- OG EVAKUERINGSINSTRUKS	5
KEMIKALIE- OG OLIESPILD – INSTRUKS	6
TRANSPORT AF HUSDYRGØDNING	7

Udarbejdet af: Ejer i samarbejde med LandboNord

Revideret:      Dato 6/12-19      Ansvarlig (underskrift) Rasmus Arvidson

2019  
2020  
2021  
2022



Denne beredskabsplan er udarbejdet som en del af ejendommens miljøgodkendelse med det formål at stoppe og begrænse evt. uheld med konsekvenser for det omgivne miljø.

Planens indhold skal være kendt af gårdens ansatte m.m. og udleveres til evt. indsatsleder/miljømyndighed i forbindelse med uheld, forureninger, brand, ol.

Beredskabsplanen revideres/kontrolleres mindst 1 gang om året og skal være let tilgængelig og synlig. Beredskabsplanen findes i kontoret i stuehus  
Kopi af beredskabsplanen findes i kontor i stalden

Bagerst er der et oversigtskort over ejendommen mm. med angivelse af:

- Udløbspunkter til vandløb / jord fra dræn
- Slukningsmateriel og åndedrætsværn
- Hovedtavler el og hovedhaner vand

## Husk generelt:

Ved store uheld ring altid 112, ved mindre uheld ringes til miljømyndighederne. Er man i tvivl, ring 112, der har kontakt til kommunens beredskabstjeneste og miljøvagt.

Efter brand m.m. tag kontakt med miljømyndighederne med hensyn til genopbygning af stald m.m.

## TELEFONNUMRE

Driftsleder Niels Erik Pedersen, kontaktes på telefon 25427003

Miljømyndighed kontaktes på telefon dag 99312050

Falck kontaktes på telefon 70102030 dag eller nat

Brandvæsen kontaktes på telefon 112 dag og nat

Lægevagt kontaktes på telefon 70150300 eller 113 dag eller nat

# BRAND- OG EVAKUERINGSINSTRUKS

Ved brand der ikke kan slukkes ved egen hjælp.

## Slå alarm

*Tilkald brandvæsenet - RING 112 - oplys:*

- Navn, adressen og telefonnummer der ringes fra
- Hvad er der sket og at det er en gårdbrand
- Er der tilskadekomne - hvor mange –
- Er dyrene kommet ud – art og antal der evt. er fanget
  
- Kontakt driftsleder Niels Erik Pedersen på 25427003

## Handlinger

- Iværksæt rednings- og slukningsarbejde hvis det er muligt og forsvarligt, herunder fjernelse og evakuering af dyr, olie, trykflasker, gødning og kemikalier
- Placering af slukningsmateriel er angivet på oversigtskortet.
- Hvis det ikke er muligt at slukke branden - forsøg at begrænse den ved lukning af døre og vinduer.
  
- Modtag brandvæsenet og udlever denne mappe sammen med kortmaterialet

**Oplys endvidere:**

- Evt. tilskadekomne eller dyr der ikke er reddet i sikkerhed
- Hvor det brænder
- Brandens omfang
- Hvor der er adgangsveje

## Hjælpemidler

På ejendommen findes der følgende materiel, som evt. kan anvendes for at afhjælpe situationen:

- Pulverslukker
- Vandslanger i staldbygninger

# KEMIKALIE- OG OLIESPILD – INSTRUKS

## Ved større overløb af kemikalier og olie - RING 112

Oplys:

- Navn, adressen og telefonnummer der ringes fra
- Hvad der er sket og hvor meget der er løbet ud
- Om der er risiko for forurening af vandløb, eller drikkevandsboring
- Kontakt driftsleder Niels Erik Pedersen på 25427003

## Handlinger:

- Området omkring ejendommen er fladt og der er ikke tilstrækkeligt faldt i terræn til at et evt. spild kan løbe væk.
- Ved spild kan der efter behov ske opdæmning ved brug af maskinel på ejendommen, som kan anvendes til at grave jord op i en barriere i den retning der er brug for.
- Modtag brandvæsenet/miljømyndighederne og udlever denne mappe med sammen med Kortmaterialet

## Hjælpe midler:

På ejendommen findes der følgende materiel, som evt. kan anvendes for at afhjælpe situationen:

- Kattegrus/savsmuld
- Grus /sand til inddæmning

# TRANSPORT AF HUSDYRGØDNING

Ved uheld under transport af husdyrgødning:

## Slå alarm

### Kontakt beredskabet – Ring 112

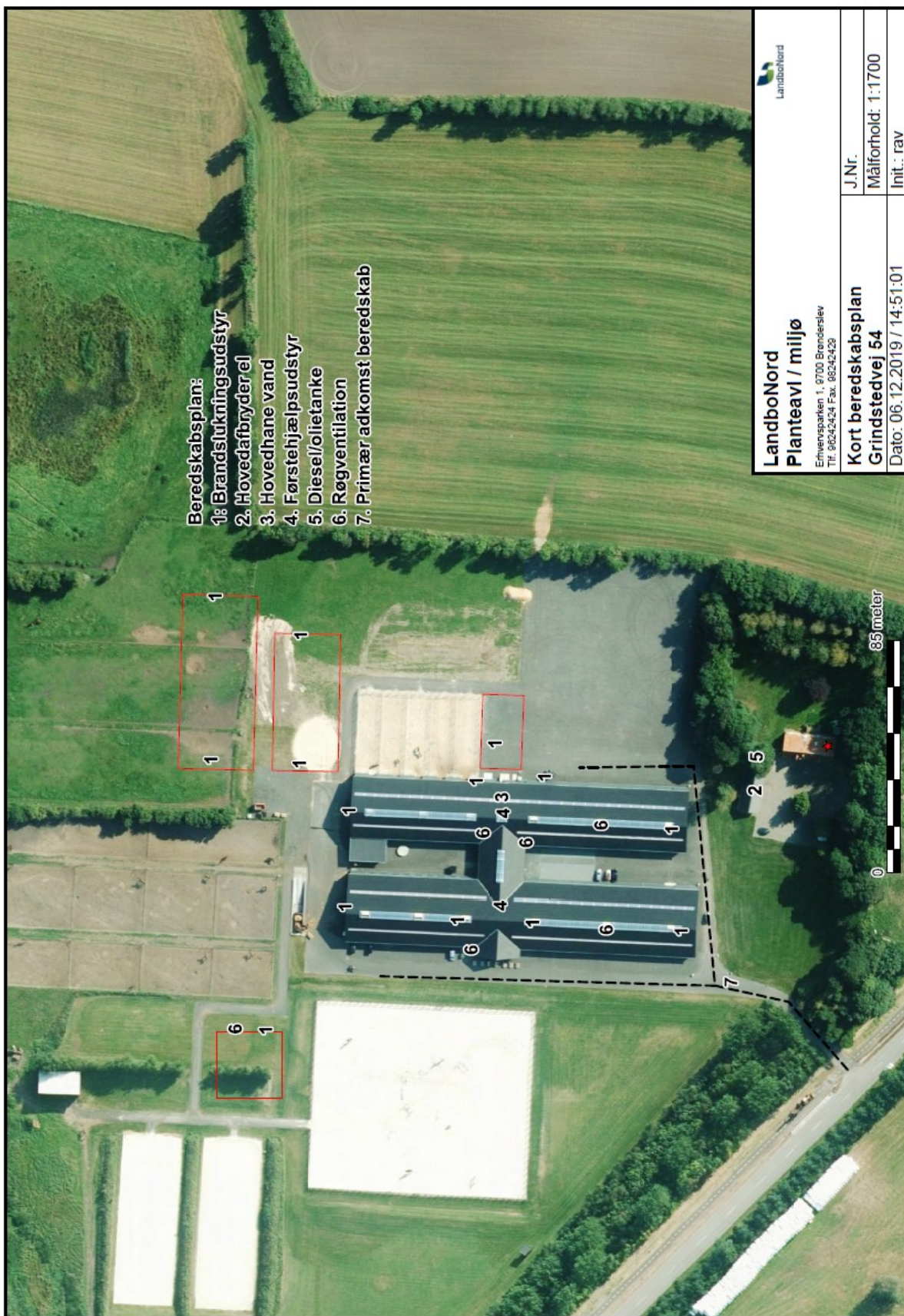
Oplys:


- Navn, placering (hvor uheldet er sket) og telefonnummer der ringes fra
- Hvad der er sket og hvor meget der er løbet ud
- Om der er risiko for forurening af vandløb, eller drikkevandsboring
  
- Kontakt Niels Erik Pedersen på 25427003

## Handlinger:

- Forsøg opdæmning for at undgå, at gylle løber til vandløb, dræn eller grøfter
- Medbring evt. materiel, der kan være en hjælp til opdæmning
- Modtag brandvæsenet/miljømyndighederne

# Kortbilag



	
<b>LandboNord</b> <b>Planteavl / miljø</b> Erhvervsparkeer 1, 6700 Brønderslev Tlf. 86242424 Fax. 86242423	
J.Nr.	
Målforhold: 1:1700	
<b>Kort beredskabsplan</b> <b>Grindstedvej 54</b> Dato: 06.12.2019 / 14:51:01	
Init.: rav	



## Vejledning i sortering af affald - landbrug

### Affaldssortering med omtanke

Affaldshåndtering med omtanke medvirker til et rent miljø og en sund økonomi for landbruget, kommunen og samfundet som helhed.

Som andre virksomheder skal landbrug sortere deres affald. Det er desuden virksomhedens ansvar, at affaldet opbevares og bortskaffes efter gældende regler. Denne vejledning kan være en hjælp til dig og dit landbrug i at sortere og bortskaffe affald på den bedste måde.

Skemaet på bagsiden viser, hvordan affaldet skal håndteres. Vil du vide mere, kan du herunder læse mere om, hvordan affaldstyperne skal sorteres.

Har du spørgsmål til sorteringen, kan du kontakte **Aalborg Renovation, Over Bækken 2, 9000 Aalborg**, [www.skidt.dk/erhverv](http://www.skidt.dk/erhverv), [renovation@aalborg.dk](mailto:renovation@aalborg.dk) eller tlf. 9931 4955.

### Hvem må køre med affaldet?

De transportører og indsamlingsvirksomheder, du indgår aftale med, skal være registreret i det nationale affaldsregister på [www.ens.dk/undergrund-forsyning/affaldsforsyning/affaldsregisteret](http://www.ens.dk/undergrund-forsyning/affaldsforsyning/affaldsregisteret).

Du må køre med dit eget affald.

### Genanvendelse (G)

Meget affald i landbruget kan genanvendes - og nogle gange er der endda "penge i skidtet". Har du større mængder genanvendelige materialer, skal de frasorteres og afleveres til genanvendelse.

### Genanvendelse af bygge- og anlægsaffald

Skal du udvide, renovere eller rive din ejendom ned, gælder der særlige bestemmelser for håndtering, sortering og bortskaffelse af bygge- og anlægsaffald, herunder tagplader med og uden asbest.



Knuste tagplader: sørg for dokumentation/analyse af, at tagpladerne ikke indeholder asbest!  
Foto: Aalborg Kommune

Nedrivning af bygninger skal anmeldes til kommunen senest 14 dage før nedrivningen påbegyndes via [www.byggomiljoe.dk](http://www.byggomiljoe.dk), og i anmeldelsen skal redegøres for bortskaffelsen af bygge- og anlægsaffaldet.

Affald til genanvendelse skal afleveres til indsamlingsvirksomheder eller modtageanlæg, som er registreret i det nationale affaldsregister på [www.ens.dk/undergrund-forsyning/affaldsforsyning/affaldsregisteret](http://www.ens.dk/undergrund-forsyning/affaldsforsyning/affaldsregisteret).

Alternativt kan du mod betaling aflevere affald til genanvendelse på kommunens genbrugspladser. Se [www.skidt.dk/erhverv](http://www.skidt.dk/erhverv).

Hvis man vil genanvende bygge- eller anlægsaffald, skal man sikre sig, at materialet er egnet til genanvendelse, dvs. ikke indeholder miljøskadelige stoffer. Hvis materialet stammer fra en anden ejendom, end hvor det skal anvendes, **skal** det anskaffes via et godkendt modtage- eller knuseanlæg, og så er det som udgangspunkt fri for miljøskadelige stoffer.

Kommunen kan godkende materialer fra nedrivning/renovering på egen ejendom, som ikke har været via godkendt modtage-/ knuseanlæg – hvis materialet skal anvendes på egen ejendom.

For eksempel **kan** natursten, uglaseret tegl, eternit/fibercement (**uden** asbest) og beton (ikke kakler/fliser) godkendes til genanvendelse som vejmateriale.

Eternit/fibercement (**med** asbest) **må ikke** genanvendes, og skal **altid** deponeres (se afsnittet Affald til deponi). Tagplader kan man f.eks. få analyseret for asbest (analysepris ca. 400 kr.), og således kan man sikre sig mod at anvende et miljøskadeligt produkt.

Har du spørgsmål vedr. genanvendelse af bygge- og anlægsaffald, kan du henvende dig til Miljø- og Energiforvaltningen via mail [miljoe-front@aalborg.dk](mailto:miljoe-front@aalborg.dk) eller på tlf. 99312050.

## Affald til forbrænding (F)

Forbrændingseget affald er affald, der ikke er egnet til genanvendelse. Affaldet skal deles op i dagrenovationslignende affald og øvrigt forbrændingseget affald. Affaldet **må ikke** brændes i træ-/halmfyr, brændeovn eller i det fri.

### Dagrenovationslignende affald

Dette affald er f.eks. madrester og uhygiejniske emballager fra fødevarer (f.eks. juicekartoner, madpakkepapir). Dagrenovationslignende affald skal indsamles ved Aalborg Kommunes kommunale dagrenovationsindsamling.

### Øvrigt forbrændingseget erhvervsaffald

Dette affald er f.eks. beskidt pap, papir eller plast.

Affaldet skal afleveres til **Reno-Nord Energianlæg Aalborg, Troensevej 2, 9220 Aalborg Øst**: [renonord@renonord.dk](mailto:renonord@renonord.dk), tlf. 9815 6566.

## Affald til deponi (D)

Affald, der hverken kan genbruges eller forbrændes skal deponeres.

Deponeringseget affald skal afleveres til **Reno-Nord Deponi, Halsvej 70, Rærup, 9310 Vodskov**: [rerup@renonord.dk](mailto:rerup@renonord.dk), tlf. 2923 2330

Bemærk, at inden affaldet kan afleveres til deponi, skal der ske en grundlæggende karakterisering.

## Affald til specialbehandling (S)

Farligt affald, der udgør en miljømæssig eller sundhedsmæssig risiko. Dette affald er f.eks. olie-/kemikalieaffald, spraydåser, elektronik og medicinaffald.

De forskellige typer af farligt affald må ikke blandes sammen og det er vigtigt, at du afleverer det i den originale emballage. Ellers skal du notere indholdet på emballagen.

Det er ikke tilladt at anvende spildolie eller fuelolie til skumdæmpning i gyllebeholderen.

Farligt affald skal bortskaffes til **Reno-Nord Farligt affald, Langerak 21, 9220 Aalborg Øst**: [farligtaffald@renonord.dk](mailto:farligtaffald@renonord.dk), tlf. 9815 4530, eller til anden godkendt modtager.

### Klinisk risikoaffald

Virksomheder, der frembringer klinisk risikoaffald har pligt til at være tilsluttet den kommunale indsamlingsordning, som varetages af Renovation. Klinisk risikoaffald omfatter nåle, kanyler, knive, skalpeller og lignende skarpe genstande, der har været brugt til pleje eller behandling af patienter og dyr. Se mere og tilmeld virksomhed via [www.skidt.dk/erhverv](http://www.skidt.dk/erhverv). Én tilmelding pr. landmand er tilstrækkelig.



Aalborg Kommune, Miljø kan efter ansøgning meddele fritagelse for tilslutningspligten og benyttelsespligten, hvis det dokumenteres, at det kliniske risikoaffald kan håndteres miljømæssigt forsvarligt ved en anden ordning. Ansøgning herom fremsendes til Aalborg Kommune, Miljø, Stigsborg Brygge 5, 9400 Nørresundby eller via mail [miljoe@aalborg.dk](mailto:miljoe@aalborg.dk).

## Genbrugspladser (GP)

Du kan fra dit landbrug aflevere mindre mængder affald på Aalborg Kommunes 6 genbrugspladser. Din virksomhed skal være tilmeldt ordningen, og betaler pr. besøg på pladserne. Farligt affald afregnes pr. kg. Køretøjer (med en totalvægt på maksimalt 3.500 kg) med tilhørende trailer har adgang til genbrugspladserne. Dit landbrug må aflevere op til 200 kg farligt affald pr. år.

På genbrugsstationerne kan afleveres **sorteret** affald, men ikke dagrenovationslignende affald samt andet uhygiejnisk affald.

Emballeret affald skal afleveres i klare plastsække, så indholdet tydeligt kan ses af personalet.

Se mere på [www.skidt.dk/erhverv](http://www.skidt.dk/erhverv), hvor kan tilmelde dine biler til ordningen og kan se gebyrerne for aflevering på genbrugspladserne.

## Afbrænding af affald

Afbrænding af affald er som udgangspunkt **ikke tilladt** i Aalborg Kommune. Affaldet skal afleveres til **Reno-Nord Energianlæg Aalborg, Troensevej 2, 9220 Aalborg Øst**

### Træ – eller halmfyf

Kun tørt halm og rent, ubehandlet træ må afbrændes i træ/halmfyf eller brændeovn. Asken herfra må udbringes på jordbrugsarealer i henhold til reglerne i bioaskebekendtgørelsen.

Træpaller **må ikke** anvendes som brændsel.

### Afbrænding af haveaffald

Afbrænding af haveaffald er som udgangspunkt ikke tilladt i Aalborg Kommune.

Læhegn langs med marker/skel må **ikke afbrændes**. Står du selv for rydning af læhegn kan træaffaldet skæres op og anvendes i brændeovn, flises eller bortskaffes til godkendt modtageanlæg, som genanvender affaldet.

### Afbrænding af træstød og hugstaffald

Afbrænding af dette affald er kun tilladt i sammenhængende bevoksninger af skovtræarter på mindst 0,5 ha og mindst 20 meters bredde (altså i skovbrug).

### Afbrænding af halm

Halm og andre dele af landbrugsafgrøder **må ikke** afbrændes på marker eller uopdyrkede arealer. Udspredding og nedmuldning af overskudshalm bør være den foretrukne løsning.

I særlige tilfælde er afbrænding af halm tilladt, som f.eks.:

- Afbrænding af halm fra frøgræsser fra arealer, hvor afgrøden dyrkes det følgende år.
- Våde halmballer: Afbrænding må først foretages, når der er sket orientering til Nordjyllands Beredskab.

### Generelle foranstaltninger ved afbrænding i det fri

Ved afbrænding skal gældende regler om brandværnsforanstaltninger altid følges. Du kan finde reglerne her:

<http://www.aalborg.dk/media/735384/afbraending.pdf>

## Yderligere vejledning

Hvis du bliver i tvivl om, hvordan affaldet skal sorteres, er det en god idé at kontakte Aalborg Renovation for mere information. På den måde kan du undgå fejlsortering og derved ekstraregninger.

Du kan læse mere om affald på Aalborg Renovations hjemmeside, [www.skidt.dk/erhverv](http://www.skidt.dk/erhverv).

Juni 2016

3/4

## Sorteringsguide

**G** = Genanvendelse, **F** = Forbrænding, **D**= Deponi, **S**= Specialbehandling, **GP**= Genbrugsplads

Affaldsfraktion	G	F	D	S	GP
Akkumulatorer				X	X
Batterier				X	X
Big bags	X				
Byggeaffald, (natursten, uglaseret tegl, beton (ikke kakler/fliser)	X				X
Eternit (med og uden asbest)			X		X
Dagrenovationslignende affald		X			
Dyr til destruktion				X	
Dæk fra bil og traktor, brugte dæk uden alger	X				X
Dæk, nedbrudte, "grønne dæk", fx anvendt til ensilagestakke		X			
Elektronik skrot					X
Forbrændingseget affald		X			X
Glas emballage, ikke medicinbeholdere	X				X
Glas fra vinduer f.eks. drivhuse, staldvinduer mv.	X				X
Haveaffald, uden jord, sten og rødder	X				X
Imprægneret træ			X		X
Jern / metal skrot	X				X
Jord, rent	X				X
Jord, forurennet			X		
Kanyler/skalpeller				X	
Kemikalier, maling mv.				X	X
Lysstofrør, elsparepærer				X	X
Maling, hærdet		X			X
Maling, uhærdet				X	X
Medicinbeholdere, af plast/glas; med/uden indhold				X	X
Metalemballage, uden indhold, rengjort	X				X
Metalemballage med farligt affald				X	X
Motordrevne køretøjer og dele derfra	X				
Nylonsnore, halmsnore, halmballenet		X			
Olierester / Spildolie / Oliefiltre				X	X
Papir, rent – også fra kontoret, fortroligt papir	X				X
Papir, snavset		X			X
Pap, rent	X				X
Pap, snavset		X			X
Plastemballage, faremærket med indhold				X	X
Plastemballage, faremærket uden indhold	X				X
Plastemballage, ikke faremærket, uden indhold, rengjort	X				X
Plastfolie, rent, kraftig kvalitet (transportplast, ensilageplast, wrapballeplast)	(X)	X			
Plastfolie, beskidt, nedbrudt eller tynd kvalitet		X			
Presenning, ensilage-net (ikke PVC)		X			
Presenning, PVC			X		
PVC – blød, fx regntøj, gummistøvler			X		X
PVC – hård, fx staldinventar, tagrender, trapezplade mv.	X				X
Rottgift/sprøjtgift/pesticider				X	X
Spraydåser				X	X
Staldinventar (metal, træ mv)	X				X
Sække/poser, rent (plast, papir) sorteret					X
Sække/poser, beskidt (plast, papir)		X			X
Træ, rent – herunder paller	X				X
Træ – MDF-plader	X				X
Træstød	X				X