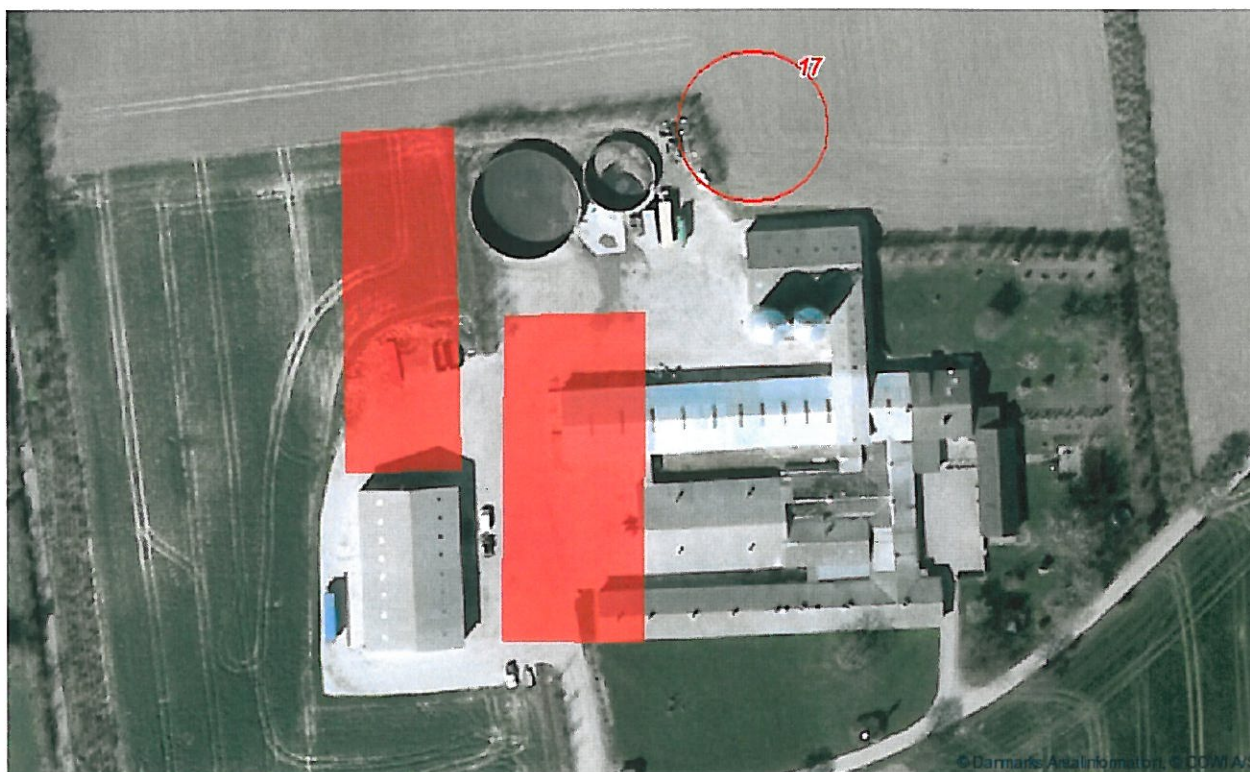




Miljøgodkendelse

7. april 2009

Johannesbjerggaard,
Hovvej 11
4733 Tappernøje



Miljøgodkendelse til svineproduktion på Hovvej 11, 4733 Tappernøje

På baggrund af ansøgningen om miljøgodkendelse fremsendt via www.husdyrgodkendelse.dk og den miljøteknisk vurdering af drift og anlæg meddeler Næstved Kommune hermed godkendelse til svineproduktionen på Hovvej 11, 4733 Tappernøje i henhold til § 12 stk. 2 i Lov om miljøgodkendelse af husdyrbrug m.v. nr. 1572 af 20/12/2006.

Godkendelsen gives på følgende vilkår**Vilkår for driften af anlæggene og husdyrproduktionen****Generelle vilkår**

1. *Produktionen omfatter en årsproduktion på maksimalt 1200 søer og 38.400 (7,2 – 8,5 kg) smågrise, svarende til 292,1 DE. Dyreenhederne er beregnet efter bekendtgørelse nr. 1695 af 19.12.2006.*

Mindre afvigelser i produktionen, der ikke medfører forøget forurening, skal korrigeres således, at den samlede produktion på ejendommen ikke overstiger 292,1 DE (beregnet i henhold til bekendtgørelse nr. 1695 af 19.12.2006).

Produktionen skal foregå jævnt over hele året.

2. *Ejendommen/produktionen skal indrettes og drives i overensstemmelse med ansøgningen og de miljøtekniske beskrivelser og vurderinger.*
3. *Medarbejdere skal være orienteret om ejendommens miljøgodkendelse og være bekendt med vilkårene i miljøgodkendelsen.*
4. *Godkendelsen bortfalder, såfremt den ikke er udnyttet indenfor 2 år fra denne godkendelse ikrafttrædelse. Med udnyttet mens at det ansøgte byggeri skal være etableret, og indsætningen af søer skal være påbegyndt. Senest 3 år efter meddelelsen af godkendelse skal det ansøgte antal søer være indsat.*

Landskabsinteresser

5. *Eksisterende læhegn omkring ejendommen skal bibeholdes, således at de kan fungere som afskærmende beplantning mod udsyn til ejendommen.*

Driften af gyllebeholderne

6. *Traktorpumpe må kun sættes ned i gyllebeholder i umiddelbar forbindelse med, at der skal bringes gylle ud.*
7. *Gyllepumperne, der pumper gylle fra stald og forbeholdere til gyllebeholder, skal sikres mod at de utilsigtet kan startes.*
8. *Omrøring af gyllebeholder må tidligst påbegyndes umiddelbart før udkørsel.*

9. *Udbringningsperioden for gylle skal gøres så kort som mulig.*
10. *Håndteringen af gylle skal altid foregå under opsyn, og således at spild undgås og under tilbørlig hensyn til omgivelserne.*
11. *Hvis der ikke anvendes selvlæssende gyllevogn ved tømning af den nye gyllebeholder, skal der etableres en betonbefæstet læsseplads af en sådan størrelse, at spild ikke tilføres ubefæstede arealer. Læssepladsen skal have fald mod opsamlingsbrønd, hvorfra det automatisk ledes videre til forbeholder eller gyllebeholder.*
12. *Afløbsledningen fra pumpebrønd ved læssepladsen mellem de to gyllebeholdere skal indrettes således, at vand fra pladsen kun kan ledes til gyllebeholder.*

Markstak

13. *Markstakke må højst ligge samme sted i 12 måneder og må ikke placeres samme sted igen før efter 5 år.*
14. *Markstakke skal placeres minimum 150 m fra naboers beboelse og opholdsareal samt Bolmosen.*

Bedst tilgængelig teknik

15. *Den nye farestald skal indrettes med kassestier og delvis spaltegulv, således den opfylder kravene til BAT.*
16. *I de nye stalde skal der anvendes lav-energi lysstofrør, og i de eksisterende stalde skal lysstofrørene erstattes med lav-energi lysstofrør, efterhånden som de gamle skal udskiftes.*
17. *Energiforbrugende processer skal klarlægges i forbindelse med projekteringen af stalden og energibesparende foranstaltninger skal benyttes, så vidt det er muligt, med henblik på en minimering af det fremtidige el-forbrug.*
18. *Ventilationssystemerne skal rengøres jævnligt f.eks. i forbindelse med vask af stald, dels for at fjerne snavs og belægninger som kan øge strømforbruget og dels for at vedligeholde og fastholde en optimal drift af ventilationssystemet.*
19. *Der skal i de nye stalde opsættes energieffektive ventilatorer. Hvis der senere er behov for udskiftning af det eksisterende ventilationssystem, skal det erstattes af et energieffektivt system.*
20. *Der skal være alarmanlæg på vandforsyningen, således at alarm går i gang i tilfælde af brud på vandledning.*
21. *Drikkevandsventilerne skal jævnligt efterses, og defekte skal straks udskiftes.*
22. *Gyllen, skal på de arealer det er muligt, tilstræbes udbragt med nedfælder.*
23. *Der skal anlægges en jordvold ved den nye gyllebeholder i forbindelse med at den etableres. Inden jordvolden etableres skal skitse af dens placering og dimensionering fremsendes og godkendes af kommunen.*

Lugt

24. Såfremt Næstved Kommune skønner, at lugt fra ventilation af staldene giver anledning til lugtgener og genekriterierne ikke kan overholdes, skal ejendommen for egen regning lade foretage undersøgelse af forskellige lugtkilder og/eller behandle afkastlugten, så lugten udenfor staldene formindskes. Næstved Kommune kan meddele påbud om, at der skal indgives og gennemføres et projekt for afhjælpende foranstaltninger.
25. Hele ejendommen og dens omgivelser skal renholdes således at ejendommen ikke giver anledning til lugtgener, som efter Næstved Kommunes vurdering er til væsentlig gene for omgivelserne. Der skal således til stadighed opretholdes en god staldhygiejne, herunder tørhed af stierne/båsenes og foderarealernes bund, dyrenes renhed, renholdelse af støv- og smudsbelægning i stalden samt renholdelse af fodringssystem mv.

Transport

26. Transporten af leverancer (foder, smågrise, søer til slagteri m.v.) til og fra ejendommen skal fortrinsvist foregå på hverdage, mandag til fredag, i tidsrummet 7 - 18.
27. Kørsel med maskiner til og fra arealerne Hovvej 2, 8, 11 og Brøderupvej 28 skal så vidt muligt foregå ved kørsel over markerne.

Støj

28. Virksomhedens bidrag til støjbelastningen i omgivelserne må ikke overstige følgende værdier, målt ved nabobeboelser eller deres opholdsarealer:

Periode		Referencetidsrum	Værdi dB (A)
Mandag – fredag kl. 7-18	8 timer	55	
Lørdag kl. 7-14	7 timer	55	
Lørdag kl. 14-18	4 timer	45	
Søn- og helligdag kl. 7-18	8 timer	45	
Alle dage kl. 18-22	1 time	45	
Alle dage kl. 22-7	½ time	40	

Støjbidraget måles som det ækvivalente, konstante og korrigerede støjniveau i dB(A). Spidsværdierne af støjniveauet må om natten kl. 22-07 ikke overstige 55 dB(A).

Støjgrænseværdierne omfatter kun støj fra faste tekniske installationer, som f.eks. ventilationsanlæg og korntørringsanlæg.

29. Virksomheden skal for egen regning dokumentere, at støjgrænserne overholdes, hvis tilsynsmyndigheden finder det påkrævet. Kravet om dokumentation kan maksimalt kræves 1 gang årligt. Støjmålinger skal udføres som beskrevet i Miljøstyrelsens til enhver tid gældende støjberegningsvejledning og foretages i punkter og under forhold som forinden aftales med tilsynsmyndigheden. Støjmåling skal udføres af et uvildig og akkrediteret firma.
30. Defekte og støjende anlæg, pumper, kompressorer eller lignende skal straks udbedres eller skiftes.

Håndtering af sprøjteudstyr og vask af maskiner

31. *Vask af maskiner og påfyldning af marksprøjte på ejendommen skal foregå på læssepladsen ved gyllebeholderne.*
32. *Ved påfyldning af vand på marksprøjten på ejendommen skal der på vandforsyningen være påmonteret kontraventil, eller påfyldningen skal foregå fra en separat tank.*

Støv

33. *Driften af ejendommen må ikke medføre væsentlige støvgener uden for ejendommens eget areal.*

Affald

34. *Rundt om opbevaringspladsen for spildolietønder skal der laves en opkant, eller tønderne skal placeres på en spildbakke, således at indholdet af den største beholder kan tilbageholdes.*
35. *Lægemiddelrester og brugte kanyler skal opbevares forsvarligt og bortskaffes via autoriserede kanaler.*
36. *Affald skal jævnligt bortskaffes fra ejendommen.*

Skadedyr

37. *Der skal på ejendommen foretages en effektiv fluebekæmpelse, der som et minimum er i overensstemmelse med de seneste retningslinjer fra Statens Skadedyrslaboratorium.*
38. *Hele ejendommen og dens omgivelser skal holdes i en renlig og rydelig stand, og opbevaring af foder skal ske på en sådan måde, at der ikke opstår risiko for tilhold af skadedyr (rotter m.v.)*

Olietank

39. *Tankning af diesel skal til enhver tid ske på en plads med fast og tæt bund, enten med afløb til olieudskiller eller således at spild kan opsamles, og at der ikke er mulighed for afløb til jord, kloak, overfladevand eller grundvand.*

Driftsforstyrrelser og uheld

40. *Ejendommen skal udarbejde en i beredskabsplan umiddelbart inden de nyetablerede anlæg tages i brug. Beredskabsplanen skal hele tiden holdes ajour og være nem tilgængelig. Alle medarbejdere skal være bekendt med planen, og den skal opsættes et centralt sted på ejendommen. Hvis der er udenlandske medarbejdere på ejendommen, skal beredskabsplanen forefindes i en oversat udgave eller alternativt i form af skitser og billeder.*
41. *Beredskabsplanen skal som et minimum indeholde 1) oplysninger om procedurer, der beskriver relevante tiltag med henblik på at stoppe uheldet og begrænse udbredelsen, 2) oplysninger om hvilke personer og myndigheder, der skal alarmes og hvordan, 3) kortbilag over bedriften med angivelse af miljøfarlige stoffer, afløbs- og drænsystemer, vandløb m.m., 4) en opgørelse over materiel, der kan anvendes i forbindelse med*

afhjælpning, inddæmning og opsamling af spild/lækage, der kan medføre konsekvenser for det eksterne miljø.

42. *Beredskabsplanen skal umiddelbart inden de nyetablerede anlæg tages i brug fremsendes i kopi til kommunen.*
43. *Marksprøjte og udstyr som anvendes ved flytning og udspreddning af husdyrgødning skal jævnligt vedligeholdes og kontrolleres for fejl, og medarbejdere skal være instrueret i brugen af dem.*
44. *Der skal opsættes alarm på ventilationsanlæg.*

Egen kontrol

45. *Følgende materiale skal som et minimum til enhver tid kunne forevises tilsynsmyndigheden:*
 - *Mark- og gødningsregnskab min. 5 år tilbage.*
 - *Årlige opgørelser over antallet af søer, produktion af smågrise (med angivelse af vægt) og indkøb af polte (med angivelse af vægt) f.eks. i form af produktionsrapporter, skatteregnskab, kvitteringer for køb og salg af smågrise og polte og slagterifregninger. Dokumentation skal opbevares i min. 5 år.*
 - *Råvarerforbrug (vand, el, desinfektionsmidler m.v.), f.eks. ved en årlig opgørelse i regnskabet.*
 - *Driftsjournal for vedligeholdelse og rengøring af ventilatorer mv.*
 - *Beredskabsplan*
 - *Forpagtnings og gylleaftaler.*

Offentliggørelse, hjemmel og klagevejledning

Godkendelsen er meddelt ved annoncering den 7. april 2009 på siderne Nyt fra Næstved i Næstved-Bladet.

Godkendelsen træder i kraft ved annonceringen.

Godkendelsen er meddelt med hjemmel i Lov om miljøgodkendelse m.v. af husdyrbrug, lov nr. 1572 af 20. december 2006, § 12, stk. 2.

Afgørelsen kan inden 4 uger fra afgørelsens annoncering, dvs. inden den 6. maj 2009 påklages til Miljøklagenævnet.

Klageberettiget er ansøger og enhver, der har en individuel, væsentlig interesse i sagen. Klageberettigede er orienteret ved annonceringen. Eventuel klage sendes til Næstved Kommune, Rådmandshaven 20, 4700 Næstved, att. Kontoret for Natur og Vand som videresender klagen med sagens akter til Miljøklagenævnet.

Såfremt afgørelsen påklages, vil dette blive meddelt ansøger. En klage har ikke opsættende virkning for ibrugtagning af anlægget med mindre Miljøklagenævnet bestemmer andet.

Denne afgørelse kan endvidere indbringes for domstolene, jf. Lov om miljøgodkendelse m.v. af husdyrbrug, lov nr. 1572 af 20. december 2006, § 90.

En eventuel sag skal være anlagt inden 6 måneder efter annonceringen.

Revurdering og retsbeskyttelse

I henhold til bekendtgørelsen om tilladelse og godkendelse m.v. af husdyrbrug § 17 skal tilsynsmyndigheden regelmæssigt og mindst hver 10. år tage virksomhedens samlede

miljøgodkendelse op til revurdering. Første revurdering skal dog foretages 8 år efter meddelelsen. Denne godkendelse skal første gang tages op til revurdering den 7. april 2017.

Indtil der er forløbet 8 år efter meddelelsen af en miljøgodkendelse, kan tilsynsmyndigheden kun i meget særlige tilfælde meddele påbud eller forbud i henhold til § 39 i Lov om miljøgodkendelse m.v. af husdyrbrug.

Orientering

Udover vilkårene i denne godkendelse skal ejendommen overholde kravene i den til en hver tid gældende husdyrgødningsbekendtgørelse p.t. bekendtgørelse nr. 1695 af 12.12.2006 om husdyrbrug og dyrehold for mere end 3 dyreenheder, husdyrgødning, ensilage m.v.

Den nye gyllebeholder på 4000 m³, skal placeret indenfor 300 m fra nabobeboelse og skal derfor i henhold til husdyrbrugsloven etableres med fast overdækning.

Ved akut forurening skal Næstved Kommune og alarmcentralen straks kontaktes på 112.

Udarbejdelsen af denne godkendelse er omfattet af bekendtgørelsen om brugerbetaling for godkendelse og tilsyn. Taksten og timebetaling er fastsat af miljøministeriet.

Inddragelse af offentligheden

Den 15.8.2007 blev ansøgningen i henhold til lov om miljøgodkendelse m.v. af husdyrbrug annonceret bl.a. med oplysninger om mulighed for at bidrage med bemærkninger frem til 12.9.2007.

Der indkom i denne høringsfase en henvendelse fra Kurt Christensen, Hovvej 3, bl.a. med anmodning om at få udkast til afgørelse fremsendt i høring, når dette forelå. Endvidere havde Kurt Christensen nogle kommentarer i forbindelse med ansøgningen om udvidelse af produktionen på Hovvej 11. Kommentarerne har været medtaget i Næstved Kommunes vurdering af ansøgningen. Udkast til miljøgodkendelsen blev den 04.07.2008 sendt i seks ugers høring hos ansøger, naboer heri blandt Hovvej 3 samt øvrige berørte parter.

Der indkom ingen indsigelser eller bemærkninger til projektet.

Med venlig hilsen

Den 2. april 2009,

Per Andersen
Fmd. for Teknik og Miljøudvalget

Svend W. Jensen
Teknik- og Miljødirektør

Bilag:

1. Miljøteknisk vurdering af drift og anlæg

Kopi sendt til:

- Miljøcenter Nykøbing F, Parkvej 37, 4800 Nykøbing F, via e-mail: Post@nyk.mim.dk
- Embedslægeinstitutionen, Sjælland, Rolighedsvej 7,2, 4180 Sorø, via e-mail: sjl@sst.dk

- Arbejdstilsynet, Tilsynscenter 2, Postbox 1228, 0900 København C, via e-mail: at@at.dk
- Plantedirektoratet, Skovbrynet 20, 2800 Lyngby, via e-mail: pdir@pdir.dk
- Gefion, Bragesvej 18, 4100 Ringsted, Att. Ann Frost, via e-mail: af@gefion.nu
- Danmarks Fiskeriforening, H.C. Andersens Boulevard 37, 1553 København V, via email: mail@fiskeriforening.dk.
- Ferskvandsfiskeriforeningen for Danmark, Kirkedalsvej 4, Vedslet, 9732 Hovedgård, via email: nb@ferskvandsfiskeriforeningen.dk.
- Arbejderbevægelsens Erhvervsråd, Reventlowsgade 14,1, 1651 København V, via e-mail: ae@aeraadet.dk.
- Forbrugerrådet, Fiolstræde 17, postbox 2188, 1017 København K, via email: fbr@fbr.dk.
- Danmarks Sportsfiskerforbund, Skyttevej 4, Vingsted, 7182 Bredsten, via email: jkt@sportsfiskerforbundet.dk og cskotte@cas.org
- Dansk Ornitologisk Forening, Vesterbrogade 140, 1620 Kbh. V., natur@dof.dk og naestved@dof.dk
- Det Økologiske Råd, Blegdamsvej 4B, 2200 København N, via email: info@ecocouncil.dk.
- Danmarks Naturfredningsforening, Masnedøgade 20, 2100 København Ø., via email: dn@dn.dk
- Danmarks Naturfredningsforening, Næstved Afdeling v. fmd. Kristian Gramstrup, Præstøvej 74, 4700 Næstved, via mail: kristiangramstrup@pc.dk



MILJØTEKNISK VURDERING AF DRIFT OG ANLÆG

Johannesbjerggård
Hovvej 11
4733 Tappernøje
CVR 15251247



Indholdsfortegnelse

1. INDLEDNING	3
1.1 DEN ANSØGTE PRODUKTION	3
2. HUSDYRBRUGET BELIGGENHED OG PLANMÆSSIGE FORHOLD	3
3. HUSDYRBRUGETS ANLÆG OG DERES DRIFT	4
3.1 STALDE	4
3.2 VENTILATION	5
3.3 RENGØRING	5
3.4 FODER	5
3.5 ENERGIFORBRUG	5
3.6 VANDFORBRUG	5
3.7 SPILDE- OG OVERFLADEVAND	5
3.8 TOILET OG BAD	6
4. GØDNINGSPRODUKTION OG HÅNDTERING	6
4.1. OPBEVARING AF HUSDYRGØDNING	6
4.2. DRIFTEN AF GYLLEBEHOLDERNE	6
4.3. UDBRINGNING AF HUSDYRGØDNING	7
4.4. LÆSSEPLADS	7
4.5. DYBSTRØELSE	8
5. HUSDYRBRUGETS FORURENING OG FORURENINGSBEGRÆNSENDE	8
5. 1 BEDST TILGÆNDELIG TEKNIK, BAT	8
5.1.1 Stalde	8
5.1.2 Gyllebeholder	8
5.1.3 Energi	9
5.1.4 Ventilation	9
5.1.5 Lugt	9
5.1.6 Vand	9
5.1.7 Foder	10
5.1.8 Udbringning af gylle	10
5.1.9 Reduktion i mængden af dybstrøelse i markstak	10
5.1.10 Jordvold ved gyllebeholder	10
5.1.11 Samlet vurdering	10
5.2 AMMONIAK	11
5.3 LUGT	12
5.4 TRANSPORT	13
5.5. STØJ	13
5.6. HÅNDTERING AF SPRØJTEUDSTYR OG VASK AF MASKINER	14
5.7. STØV	14
5.8. LYS	14
5.9. AFFALD	14
5.10. SKADEDYR	15
5.11. HUSDYRBRUGETS OPHØR	15
5.12. OLJETANK	16
6. DRIFTSFORSTYRRELSER OG UHELD	16
7. EGENKONTROL	17
8. UDSPREDNINGSAREALERNE	19
8.1 AREALERNE	17
8.2 AREALKRAV	18
9. SAMLET VURDERING	19

1. INDLEDNING

Næstved Kommune har den 30.7.2007 modtaget ansøgning om miljøgodkendelse af landbrugsejendommen Johannesbjerggård, Hovvej 11, 4733 Tappernøje, endelig version af ansøgningen forelå den 12.12.2008. Ansøgningen er fremsendt af Landboforeningen Gefion, på vegne af Jens Neerup, Hovvej 11, 4733 Tappernøje.

Ansøgningen omfatter godkendelse efter § 12 stk. 2 i Lov om miljøgodkendelse m.v. af husdyrbrug nr. 1572 af 20/12/2006.

Grundlaget for godkendelsen, er ansøgning om miljøgodkendelse fremsendt via www.husdyrgodkendelse.dk.

Ansøgningsmaterialet opfylder bestemmelserne i Lov om miljøgodkendelse m.v. af husdyrbrug nr. 1572 af 20/12/2006. Dokumentet er ejendommens miljøtekniske beskrivelse, som danner grundlag for denne miljøtekniske vurdering af drift og anlæg.

Endvidere er der fremsendt supplerende oplysninger pr. brev af den 28.12.2007 og den 08.04.2008, brevene er vedhæftet ansøgningsmaterialet. Senest er der fremsendt brev af den 29.10.2008.

I forbindelse med ansøgningen har Næstved Kommune foretaget et orienterende tilsynsbesøg på ejendommen den 26. marts 2008.

1.1 Den ansøgte produktion

Det ansøges om at udvide produktionen fra 217,8 DE til 292,1 DE.

	Nudrift	Ansøgt
Søer	700	1200
Smågrise	6000 (7,2- 35 kg)	38.400 (7,2 – 8,5 kg)
Polte	450 (35-100 kg)	
Dyreenheder i alt	217,75	292,1 DE

Den ønskede produktion medfører, at ejendommen bliver en IPPC-virksomhed, da produktionen omfatter over 750 stipladser til søer.

I forbindelse med udvidelse af produktionen ønskes der opført en ny farestald samt en ny løbe- og drægtighedsstald. I den forbindelse vil flere af de gamle produktionsbygninger blive taget ud af drift. Derudover ønskes der etableret en ny gyllebeholder på 4000 m³, med fast overdækning.

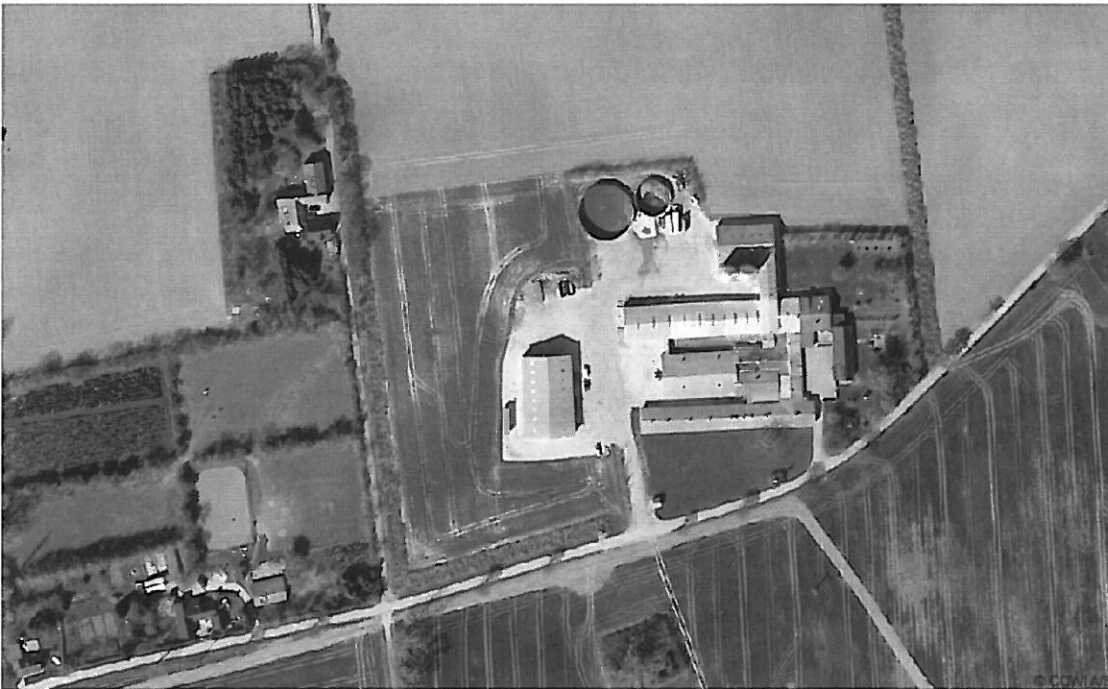
2. HUSDYRBRUGETS BELIGGENHED OG PLANMÆSSIGE FORHOLD

Ejendommen ligger lokalt højt og forholdsvis åbent i landskabet. Ethvert byggeri vil derfor påvirke det omkringliggende landskab og være synligt i en vis afstand fra ejendommen. Levende hegn er dog med til at sløre indblikket til ejendommens bygninger.

De ansøgte bygninger er placeret i umiddelbar tilknytning til ejendommens eksisterende bygninger. Der er i forvejen tale om et større bygningskompleks med nogle forholdsvis store bygninger, og det er vurderet, at det ansøgte ikke vil ændre ejendommens påvirkning af landskabet.

I dag er der etableret et fint læhegn mod vest og sydvest for ejendommen. Det er etableret helt ude ved Hovvej og op langs med grusvejen til Hovvej 5, 7 og 9. Derudover er der et læhegn i markskel mod øst. Se billede 1.

De eksisterende læhegn afskærmer fint for de omkringliggende ejendomme udsyn til ejendommen, både hvad angår eksisterende og ønskede anlæg.



Billede 1: Luftfoto af ejendommen med de eksisterende læhegn omkring.

Omkring de eksisterende gyllebeholdere er der ligeledes etableret afskærmende beplantning, og det er i ansøgningen oplyst, at der etableres lignende beplantning omkring ny gyllebeholder. Den vil desuden blive gravet ind i den bakkekam, der er nord for gyllebeholderne, og derved vil den være mindre skæmmende i landskabet.

Det vurderes, at der ikke er behov for yderligere afskærmende beplantning omkring ejendommen eller gyllebeholderne.

3. HUSDYRBRUGETS ANLÆG OG DERES DRIFT

3.1 Stalde

Staldafnit som ønskes anvendt:

- Eksisterende drægtighedsstald: Løsgående søer på dybstrøelse og spaltegulv. Staldarealet reduceres lidt, ansøgt 415 stipladser.
- Ny løbe/drægtighedsstald: Kassestier, delvis spaltegulv, ansøgt 785 stipladser.
- Eksisterende farestald: Med kassestier og delvis spaltegulv. Staldarealet reduceres med over 50 %, ansøgt 300 stipladser.
- Ny farestald: Kassestier, delvis spaltegulv, ansøgt 900 stipladser.

Staldafsnit som ønskes taget ud af drift:

- Eksisterende staldafnit for smågrise i toklimastald, med delvis spaltegulv.
- Eksisterende staldafnit for polte produktion på dybstrøelse.

- Eksisterende løbe- og drægtighedsstald med kassestier, med spaltevis.

Farestaldene, både den eksisterende og den nye, er indrettet med kassestier og delvis spaltegulv defineret som BAT. Se nærmere i afsnit 5.1.

Ændringen i staldanlæggene medfører, at mængden af dybstrøelse som skal opbevares i markstak i forhold til nudriften, bliver reduceret fra ca. 500 tons til 280 tons.

3.2 Ventilation

I ansøgningen er det beskrevet at der i eksisterende farestald er diffus ventilation med undertryk. Der er 4 afkast placeret på tagfladen. De er ca. 1-1,5 m høje uden hætter. Det har ikke været muligt at få oplyst lufthastigheden i afkastene.

I den eksisterende drægtighedsstald er der naturlig ventilation.

For de nye stalde er der endnu ikke taget stilling til ventilationssystemerne.

3.3 Rengøring

I stalden vil der blive anvendt hydratkalk i forbindelse med vask og udtørring. Ved rengøring af grise-transportvognen benyttes Virkon S eller et lignende middel.

3.4 Foder

Der anvendes tørfoder, og det blandes på ejendommen. Der er male-/blandeanlæg og korngrav i eksisterende bygning ved de gastætte siloer. Det blev ved tilsynet på ejendommen vurderet, at der i forbindelse med blanding og malning af foder ikke er risiko for støj- og støvgener ved naboejendomme.

3.5 Energiforbrug

I henhold til ansøgningen vil den ansøgte produktion anvende mindre energi end den eksisterende. Dette skyldes ændringen af sammensætningen af dyreholdet på ejendommen. Beregningen er udført i henhold til normtal i "Håndbog i svinehold 2007".

Nudrift: 557.780 kwh

Ansøgt: 456.000 kwh

3.6 Vandforbrug

Der er redegjort for, at vandforbruget ikke vil stige væsentligt i forhold til den nuværende drift hvor der anvendes ca. 7000 m³/pr. år. Vandet leveres fra det kommunalt vandværk, Brøderup vandværk, og der skal således ikke søges om vandindvindingstilladelse.

Som vandbesparende foranstaltning er der alarmanlæg på vandforsyningen, således at alarmen går i gang i tilfælde af brud på vandledning. Der vil blive stillet vilkår herom.

3.7 Spilde- og overfladevand

Tagvand fra de nye bygninger ønskes ledt til dræn. Der skal her meddeles en særskilt tilladelse for merudledning til recipient. Ansøgning herom skal sendes til Næstved Kommunes kontor for Natur og Vand. Ansøgningsskema blev udleveret til Jens Neerup i forbindelse med tilsynet på ejendommen.

Rengøringsvand fra staldene ledes til gyllebeholder, hvilket er i overensstemmelse med husdyrgødningsbekendtgørelsen, da det skal betragtes som værende flydende husdyrgødning, og udbringes derefter.

3.8 Toilet og bad

Det er oplyst, at det forventes, at der vil blive etableret toilet og badefaciliteter. Der vil blive etableret separat septiktank eller lign. til spildevandet herfra. Udledning af spildevand fra toilet og bad i stalden kræver en udledningstilladelse til recipienten og der skal der ansøges om en udledningstilladelse ved Næstved Kommune, kontoret for Natur og Vand.

4. GØDNINGSPRODUKTION OG HÅNDTERING

4.1. Opbevaring af husdyrgødning

Opbevaringsanlæg

Anlæg	Kapacitet m ³	Overdækning	Etableringsår	10 års beholderkontrol
Gyllebeholder	800	Flydelag	1991	23.11.2001
Gyllebeholder	2000	Flydelag	1998	Forventes i 2009
Gyllebeholder	4000	Fast overdækning	2009?	
Gyllekummer	525			
Forbeholder 1	20			
Forbeholder 2	20			
I alt	7365 m³			

Kapacitet til flydende husdyrgødning:

Den ansøgte svineproduktion har en beregnet gylleproduktion på ca. 6140 m³. Med en kapacitet på 7365 m³, bliver opbevaringskapaciteten på over 12 måneder. Der skal desuden ledes pladsvand til beholderne, se afsnit 4.4.

Det vurderes, at der er tilstrækkelig opbevaringskapacitet på ejendommen til at opfylde kravene i husdyrgødningsbekendtgørelsen nr. 1695 af 19.12.2006.

4.2. Driften af gyllebeholderne

Etablering af et tæt og dækkende flydelag på de eksisterende gyllebeholdere er i overensstemmelse med husdyrgødningsbekendtgørelsens regler.

Ny etablerede gyllebeholdere, som er placeret indenfor 300 m fra nabobeboelse, skal derimod i henhold til husdyrbrugsloven etableres med fast overdækning. Ejendommens nye gyllebeholder etableres ca. 160 m fra nabobeboelse, og det er i ansøgningen beskrevet, at kravet om fast overdækning forventes opfyldt ved opsætning af teltoverdækning. Alternativet kan være et fast låg.

Der er på ingen af gyllebeholderne etableret en fast pumpe til fyldning af gyllevogn. Der anvendes en traktorpumpe, og der er således ikke risiko for, at en pumpe utilsigtet kan startes og forudsagde en forurening af det omkringliggende areal.

Gyllepumperne, der pumper gylle fra stald og forbeholdere til gyllebeholder, startes fra stander ved forbeholderne, og er ikke sikret mod at de utilsigtet kan startes. Ved tilsynet på ejendommen blev det diskuteret, hvorledes pumperne kunne sikres mod, at de bliver startet utilsigtet. Det blev foreslået, at der enten kunne sættes afbryder med lås på pumperne, eller at strømmen til pumperne konsekvent var afbrudt på relæ, når de ikke var i brug. Såfremt at den sidste løsning anvendes, skal der foreligge en skriftlig procedure for arbejdsgangen, og der skal angives en ansvarlig person.

Nye krav

Den 15. september 2008 trådte der nye krav i kraft der vedr. indretningen af gyllebeholdere. Der stiller krav om at gyllebeholdere ikke må være udstyret med spjæld eller lignende forbindelse til forbeholder. I henhold til 10 års beholderkontrollen forefindes et sådan spjæld ikke på den lille gyllebeholder.

Der vil blive stillet følgende vilkår:

- Traktorpumpe må kun sættes ned i gyllebeholder i umiddelbar forbindelse med, at der skal bringes gylle ud.
- Gyllepumperne, der pumper gylle fra stald og forbeholdere til gyllebeholder, skal sikres mod at de utilsigtet kan startes.

4.3. Udbringning af husdyrgødning

I forbindelse med udbringning af husdyrgødning kan der opstå lugtgener for de omkringboende. For at begrænse lugtgenerne vil der blive stillet vilkår om, at udbringningsperioden skal gøres så kort som mulig, og ved udbringning af gylle må omrøring af gyllebeholderne først påbegyndes umiddelbart før udkørsel. Derudover skal håndteringen af gylle altid foregå under opsyn, og således at spild undgås og under tilbørlig hensyn til omgivelserne.

I ansøgningen er det beskrevet, at ejendommen selv har en gyllevogn á ca. 10 tons med slæbeslanger, samt at der desuden forventes lejet en ekstra gyllevogn i forbindelse med udbringningen. Egen gyllevogn fyldes med traktorpumpe. Ved de to eksisterende gyllebeholdere er der etableret en læsseplads med afløb til gyllebeholder, men der vil formentlig ikke blive etableret en lignende læsseplads ved den nye beholder. Det vurderes, at såfremt der ikke etableres en læsseplads, skal der ved udbringning af gylle fra denne beholder anvendes en selvlæssende gyllevogn. Risikoen for spild ved fyldning af en selvlæssende gyllevogn er begrænset.

Nye krav

Den 15. september 2008 trådte der nye krav i kraft som bl.a. vedrører traktorpumper. Det kræves, at traktorpumper skal være udstyret med en afbryder og en timer. Timeren skal sikre, at der ikke pumpes mere gylle fra beholderen, end hvad der svarer til indholdet i gyllevognen.

Der vil blive stillet følgende vilkår:

- Omrøring af gyllebeholder må tidligst påbegyndes umiddelbart før udkørsel .
- Udbringningsperioden for gylle skal gøres så kort som mulig.
- Håndteringen af gylle skal altid foregå under opsyn, og således at spild undgås og under tilbørlig hensyn til omgivelserne.
- Hvis der ikke anvendes selvlæssende gyllevogn ved tømning af den nye gyllebeholder, skal der etableres en betonbefæstet læsseplads af en sådan størrelse, at spild ikke tilføres ubefæstede arealer. Læssepladsen skal have fald mod opsamlingsbrønd, hvorfra det automatisk ledes videre til forbeholder eller gyllebeholder.

4.4. Læsseplads

Mellem de to eksisterende gyllebeholdere er der etableret en læsseplads med afløb til opsamlingsbrønd. Herfra pumpes regnvand/spild automatisk op i gyllebeholder eller direkte ud på jorden. Det reguleres manuelt ved et håndtag på afløbsledningen. Jens Neerup har oplyst, at når der ikke køres gylle ud fra beholderne, står håndtaget således, at vand fra pladsen pumpes ud på jorden

for at undgå at lede regnvand og vand fra vask af maskiner til gyllebeholder.

Det vurderes, at det er et uhensigtsmæssigt system, da der er risiko for, at gylle bliver pumpet direkte ud på jorden, hvis håndtaget på afløbsledningen står forkert.

Pladsen har en størrelse på ca. 110 m², og fra pladsen skal der således opsamles ca. 77 m³ regnvand (110 m² x 0,7 m³/m²). Det vurderes, at der er rigelig kapacitet i gyllebeholderne, til at det kan ledes op i dem.

Det vurderes at der skal stilles følgende vilkår:

- Afløbsledningen fra pumpebrønd ved læssepladsen mellem de to gyllebeholdere skal indrettes således, at vand fra pladsen kun kan ledes til gyllebeholder.

4.5. Dybstrøelse

Den producerede mængde dybstrøelse vil dels blive kørt direkte ud og bragt ned og dels opbevaret i overdækket markstak. Af hensyn til naboer vil der blive stillet krav om, at markstakken skal placeres min. 150 m fra naboers beboelse og opholdsareal. For at begrænse emission og udvaskning af næringsstoffer til Bolmosen, vil der ligeledes blive stillet krav om en afstand på 150 m til den ved valg af markstakkens placering. Derudover stilles der vilkår om, at markstakken højst må ligge samme sted i 12 måneder, og at den ikke må placeres samme sted igen før efter 5 år.

Det vurderes at der skal stilles følgende vilkår:

- Markstakke må højst ligge samme sted i 12 måneder og må ikke placeres samme sted igen før efter 5 år.
- Markstakke skal placeres minimum 150 m fra naboers beboelse og opholdsareal samt Bolmosen.

5. HUSDYRBRUGETS FORURENING OG FORURENINGSBEGRÆNSENDE FORANSTALTNINGER

5.1 Bedst tilgængelig teknik, BAT

5.1.1 Stalde

Farestaldene, både den eksisterende og den nye som ønskes etableret, er indrettet med kassestier og delvis spaltegulv defineret som BAT (bedst tilgængelig teknik). Det vil sige, at der er dokumenteret effekt på en reduceret miljøbelastning. I forhold til reference staldsystemet med fuldspaltegulv og gyllekumme under hele stien, forventes der at være en reduktion af ammoniakfordampningen på 50 % ved indretning af stierne med delvist spaltegulv og 0,95 m bred gyllekanal. Grisenes velfærd er desuden forbedret på det delvise spaltegulv frem for på fuldspaltegulv.

Der er ikke dokumenteret reduktion i lugt og støv, da disse forhold ikke er undersøgt.

Der er forsøg der har vist, at der i farestier til løsgående søer med fordel kan placeres inventar, der bevirker, at søernes bagpart er over spaltegulv ved gødningsafsætning, således at svineri i stierne reduceres.

Ny og eksisterende løbe-drægtighedsstald indrettes ikke med delvist spaltegulv med skraber og køling af kanalbund (BAT-Byggeblad nr. 106-01-51). Dette er i henhold til ansøgningen besluttet ud fra økonomiske betragtninger og hensyntagen til den ønskede effekt. Den nye løbe-drægtighedsstald indrettes dog med kassestier og delvis spaltegulv som farestaldene.

5.1.2 Gyllebeholder

Ved etablering af fast låg på gyllebeholderen reduceres ammoniakfordampningen og lugt fra

beholderen. I ansøgningssystemet er fordampningen fra beholdere med låg i forhold til beholdere med naturligt flydelag sat til at være reduceret med 50 %.

Ved reduktion af ammoniakfordampningen fra stald og lager forøges gyllens kvælstofindhold. Dette kan have en positiv effekt på markudbyttet, men det stiller større krav til god landbrugspraksis for at reducere ammoniakfordampning og udledning fra udspretningsarealerne.

5.1.3 Energi

I ansøgningen er der ved beregning af el-forbruget taget udgangspunkt i normtal fra ”Håndbogen i Svinehold 2007”, og beregningen viser at el-forbruget for den ansøgte produktion kan forventes at være ca. 456.000 kWh.

Næstved Kommune vurderer, at ejendommen har mulighed for at gøre en del for at reducere el-forbruget. Det vurderes derfor, at der i stalden bør anvendes lav-energi lysstofrør. I de eksisterende stalde bør lysstofrørene erstattes med lav energi lysstofrør, efterhånden som de gamle skal udskiftes.

I ansøgningen er det desuden oplyst, at der ikke er lys i stalden om natten, hvilket ydermere er en reduktion af el-forbruget.

Der vil desuden blive stillet vilkår om, at energiforbrugende processer klarlægges i forbindelse med projekteringen af stalden og energibesparende foranstaltninger benyttes så vidt det er muligt med henblik på en reduktion i el-forbruget.

5.1.4 Ventilation

Ventilationssystemerne skal rengøres i forbindelse med vask af stald, dels for at fjernes snavs og belægninger som kan øge strømforbruget og dels for at vedligeholde og fastholde en optimal drift af ventilationssystemet.

I ansøgningen er det beskrevet, at der i eksisterende farestald er diffus ventilation med undertryk. Undertryksventilation er mere strømbesparende end lige- og overtryksventilation.

I eksisterende drægtighedsstald er der naturlig ventilation, og der er derfor i denne stald intet energiforbrug til ventilationen. På baggrund af ovenstående vurderer Næstved Kommune, at der ikke er behov for at kræve ventilationssystemerne i de eksisterende stalde ændret.

For de nye stalde er der endnu ikke taget stilling til ventilationssystemerne. Næstved Kommune vil her stille vilkår om, at der i de nye stalde skal opsættes energieffektive ventilatorer for at fastholde, at ejendommen skal være energi-effektiv. Det forventes desuden, at hvis der senere er behov for udskiftning af det eksisterende ventilationssystem, så erstattes det af et energieffektivt system. I forbindelse med opsætning af nyt ventilationssystem vil Næstved Kommune gerne anbefale, at afkastene placeres på tagryggen med en højde på min. 0,7 m eller alternativt, hvis de placeres på tagfladen, at de føres op over tagryggen. Derved kommer afkastluften højere op, og fortyndingsgraden forøges. Derved øges muligheden for en reduktion af evt. lugtgener ved de nærmeste naboejendomme. En placering over tagryg skulle ifølge ”De danske slagterier” desuden optimere driften af ventilatorerne.

5.1.5 Lugt

For at reduceres lugtmissionen fra staldene er det vigtigt med en god gødningshåndtering og hygiejne i stalden. Se afsnit 5.3 om lugt.

5.1.6 Vand

I ansøgningen er det vurderet, at vandforbruget ikke vil stige væsentligt. Som vandbesparende foranstaltning er der alarmanlæg på vandforsyningen, således at alarm går i gang i tilfælde af brud på vandledningen.

Der foretages vask af stalde mellem hvert hold af grise. Stalde sættes i blød inden vask, hvilket nedsætter forbruget af vand.

Næstved Kommune forventer desuden, at ejendommen i sin drift gennemtænker og hele tiden holder sig for øje, hvorledes vandforbruget kan reduceres. F.eks. i forbindelse med vask af stalde og maskiner og reduktion af drikkevandsspild.

5.1.7 Foder

Det er oplyst i ansøgningen, at foderet vil blive tilpasset til de enkelte dyregrupper og vægtintervaller, så der ikke opstår unødigt overforbrug af hverken næringsstoffer, fosfat eller hjælpestoffer.

5.1.8 Udbringning af gylle

Det er i ansøgningen oplyst, at på de arealer, hvor det er muligt vil gyllen blive udbragt med nedfælder, dette vil nedsætte ammoniakfordampningen fra udbringningsarealet. Gyllen tilstræbes desuden udbragt, når det er mest optimalt set i forhold til planternes vækst, således at fordampningen nedsættes mest muligt, og næringsstofferne udnyttes bedst muligt.

5.1.9 Reduktion i mængden af dybstrøelse i markstak

Ændringen i staldanlæggene medfører, at mængden af dybstrøelse, som skal opbevares i markstak i forhold til nudriften, bliver reduceret fra ca. 500 tons til 280 tons. En reduktion i mængden af dybstrøelse, som skal opbevares i markstak, vil betyde en reduktion i ammoniakemissionen fra lageret. Det anslås, at der fra en markstak tabes ca. 12,5 % af total N, hvor der f.eks. fra en gyllebeholder med flydelag regnes med et tab på ca. 2 % af total N.

5.1.10 Jordvold ved gyllebeholder

De to eksisterende gyllebeholdere og den nye gyllebeholder ligger på sydsiden af en lille bakkekam. På nordsiden hælder det ned mod Bolmosen. Afstanden til Bolmosen fra de tre gyllebeholdere er ml. 150-180 m. Den umiddelbare vurdering ved tilsynet var, at ved lækage på en af de to eksisterende gyllebeholdere, vil gyllen ikke løbe direkte ned i Bolmosen på grund af bakken. Gyllen vil nærmere løbe den modsatte vej (mod bygningerne). Det vurderes, at der ikke er behov for at stille vilkår om jordvold omkring de to eksisterende gyllebeholdere. Miljøministeren kom dog pr. 30.3.2008 med en udtalelse om, at han har lavet en aftale med Venstre, Konservative, Dansk Folkeparti og De Radikale, der betyder, at alle gylletankene fra 1. februar 2009 som hovedregel skal sikres med en barriere, der forhindrer gylleudslip i at flyde uhindret ud ved uheld til skade for naturen. En endelig udmelding kan dog først forventes efter sommerferien hvor en arbejdsgruppe skal komme med de præcise krav vedr. udformningen af barriererne.

Den nye gyllebeholder vil blive gravet ind i sydsiden af bakken, således at den får samme højde som de eksisterende beholdere.

I ansøgningen er det oplyst, at der vil blive etableret en jordvold om den nye beholder. Ved tilsynet blev det vurderet, at det primært er mod øst, at der er behov for en vold, således at der ved uheld eller lækage på beholderen ikke kan løbe gylle direkte i Bolmosen. Inden jordvolden etableres skal skitse af dens udformning og dimensionering fremsendes og godkendes af kommunen.

5.1.11 Samlet vurdering

Det er på baggrund af ovenstående vurderet, at ejendommen lever op til de lovgældende krav om BAT, der er til et § 12 godkendt husdyrbrug.

Der vil blive stillet følgende vilkår:

- Den nye farestald skal indrettes med kassestier og delvis spaltegulv, således den opfylder kravene til BAT.
- I de nye stalde skal der anvendes lav-energi lysstofrør, og i de eksisterende stalde skal lysstofrørene erstattes med lav-energi lysstofrør, efterhånden som de gamle skal udskiftes.
- Energiforbrugende processer skal klarlægges i forbindelse med projekteringen af stalden og energibesparende foranstaltninger skal benyttes, så vidt det er muligt, med henblik på en minimering af det fremtidige el-forbrug.
- Ventilationssystemerne skal rengøres jævnligt f.eks. i forbindelse med vask af stald, dels for at fjerne snavs og belægninger som kan øge strømforbruget og dels for at vedligeholde og fastholde en optimal drift af ventilationssystemet.
- Der skal i de nye stalde opsættes energieffektive ventilatorer. Hvis der senere er behov for udskiftning af det eksisterende ventilationssystem, skal det erstattes af et energieffektivt system.
- Der skal være alarmanlæg på vandforsyningen, således at alarm går i gang i tilfælde af brud på vandledning.
- Drikkevandsventilerne skal jævnligt efterses, og defekte skal straks udskiftes.
- Gyllen skal på de arealer det er muligt tilstræbes udbragt med nedfælder.
- Der skal anlægges en jordvold ved den nye gyllebeholder i forbindelse med at den etableres. Inden jordvolden etableres skal skitse af dens placering og dimensionering fremsendes og godkendes af kommunen.

5.2 Ammoniak

I 2007 er der krav om at ammoniaktab fra nye stalde, lager og renoverede stalde skal reduceres med 15 % i forhold til fastsat referencestaldsystem. I henhold til ansøgningen efterkommes dette krav. Det er dog en forudsætning for beregningerne at 50 % af den producerede dybstrøelse køres direkte ud og bringes ned.

Ejendommen er beliggende over 2 km fra et § 7 område (iht. husdyrloven), og er således ikke beliggende i hverken bufferzone 1 eller 2, hvor der skal stilles skærpende krav til ammoniakfordampningen.

Tæt på ejendommen, ca. 150 m fra ønsket placering af ny gyllebeholder, ligger Bolmosen. Bolmosen er i regionplanen for Storstrøms Amt fastsat med en B-målsætning. Bolmosen har et søareal på 2,5 ha og har en maks. dybde på ca. 3,8 m. Oplandet til søen er primært agerland, og derudover tilledes spildevand fra ca. 14 ejendomme. Det er i regionplanen beskrevet at søen i 2003 og tilbage til 1996 ikke opfyldte sin målsætning, og at søens uklare tilstand primært skyldes spildevandet svarende til 35 p.e. Ved en vurdering af, at det primært er spildevandet fra den spredte bebyggelse i oplandet, som er årsagen til søens uklare tilstand, må det anses for, at fosfor er den primære årsag til den høje algevæksten i søen.

Det vurderes derfor, at mht. ammoniakfordampning fra staldanlæg og afsætning ved/til søen er Bolmosen tilstrækkeligt beskyttet af det generelle reduktionskrav på 15 %.

Vurdering

Næstved Kommune har på baggrund af ovenstående vurderet, er der ikke er behov for at stille vilkår for at begrænse ammoniakfordampningen fra ejendommens anlæg udover det generelle krav.

5.3 Lugt

Lugtbelastningen er i henhold til ansøgningen beregnet vha. ny beregningsmodel.

Geneafstandene er i ansøgningen angivet til følgende:

Områdetype	Ukorrigeret geneafstand
Byzone	423,39 m
Samlet bebyggelse	262,42 m
Enkelt bolig (uden landbrugspligt)	133,89 m

Mht. kumulation skal geneafstanden ikke forøges, da der ikke er husdyrbrug med dyrehold på over 75 DE i nærheden (defineret ved indenfor 100 m fra ejendommens staldanlæg).

I henhold til ansøgningen er ingen af de angivet områdetyper i ovenstående tabel beliggende indenfor geneafstandene. Næstved Kommune har ligeledes foretaget en opmåling på miljøportalen.

Ved definering af genekriteriet i forhold til enkelt boliger indgår følgende beboelsesbygninger ikke: Beboelsesbygninger på ejendomme med landbrugspligt, samt beboelsesbygninger som ejes af driftsherren.

Nærmeste bolig uden landbrugspligt er Hovvej 1. Afstanden fra ejendommens beboelsesbygning til nærmest placeret staldanlæg er ca. 260 m (se nedenstående tabel), og ejendommen er således beliggende udenfor geneafstanden på 134 m.

Afstand fra anlæg til nærmest placerede ejendomme: (målt på miljøportalen af Næstved Kommune)

Hovvej nr.	Afstand i meter til nærmest placeret staldanlæg	Ejendommens status	Ejet af driftsherren
1	260	Uden landbrugspligt	
2	270	Landbrugspligt	
3	180	Landbrugspligt	
4	220	Landbrugspligt	
5	85	Landbrugspligt	x
6	230	Landbrugspligt	
7	180	Landbrugspligt	

Som det fremgår af ovenstående tabel, er der kun en af de omkringliggende ejendomme, som er placeret indenfor genegrænsen, og det er Hovvej 5. Ejendommen er ejet af Jens Neerup Jensen, og ejendommen er således ikke omfattet af genekriteriet. Den anvendes som udlejningsejendom.

Vurdering

Det vurderes, at husdyrbruget med den ønskede udvidelse kan overholde genegrænserne, og at der ikke er behov for etablering af lugtreducerende tiltag. Ejendommens skal dog renholdes og drives således at evt. lugtgener reduceres mest muligt.

Der vil blive stillet følgende vilkår:

- Såfremt Næstved Kommune skønner, at lugt fra ventilation af staldene giver anledning til at lugtgener og genekriterierne ikke kan overholdes, skal ejendommen for egen regning lade foretage undersøgelse af forskellige lugtkilder og/eller behandle afkastlugten, så lugten udenfor staldene formindskes. Næstved Kommune kan meddele påbud om, at der skal indgives og gennemføres et projekt for afhjælpende foranstaltninger.

- Hele ejendommen og dens omgivelser skal renholdes således at ejendommen ikke giver anledning til lugtgener, som efter Næstved Kommunes vurdering er til væsentlig gene for omgivelserne. Der skal således til stadighed opretholdes en god staldhygiejne, herunder tørhed af stiernes/båsenes og foderarealernes bund, dyrenes renhed, renholdelse af støv- og smudsbelægning i stalden samt renholdelse af fodringssystem mv.

5.3.1. Lugt i forbindelse med udbringning af gylle

I forbindelse med udbringning af husdyrgødning kan der opstå lugtgener for de omkring boende. For at begrænse lugtgenerne vil der blive stillet vilkår om at udbringningsperioden skal gøres så kort som muligt og ved udbringning af gylle må omrøring af gyllebeholderen først påbegyndes umiddelbart før udkørsel, se desuden afsnit 4.3 Udbringning af husdyrgødning.

5.4 Transport

I ansøgningen er det beskrevet at transport til og fra ejendommen primært vil foregå i dagtimerne på hverdage. Der kan dog forekomme udlevering af grise om natten. Transporterne vil primært være leverance af foderstoffer og afhentning af smågrise. Derudover kommer den sæsonbetonede kørsel med husdyrgødning og den generelle markdrift. Transporten af husdyrgødning kommer hovedsagligt til at foregå med traktor. Den længste afstand til et udspretningsareal er ca. 6 km.

Der vil blive stillet vilkår om at transport af leverancer (foder, smågrise, søer til slagteri m.v.) til og fra ejendommen primært skal foregå på hverdage, mandag til fredag, i tidsrummet 7 - 18.

Størstedelen af egne og forpagtede udspretningsarealer er placeret tæt på ejendommen, og det kan medføre, at der sæsonmæssigt køres meget med store maskiner på Hovvej. For at begrænse de trafikale gener for nabobeboelserne vil der blive stillet vilkår om, at kørsel med maskiner til og fra arealerne Hovvej 2, 8, 11 og Brøderupvej 28 så vidt muligt skal foregå ved kørsel over markerne.

Der er gylleaftaler på lidt mere end halvdelen af husdyrbrugets gylleproduktion, og der vil ligeledes foregå transport af gylle til disse arealer.

Der vil blive stillet følgende vilkår:

- Transporten af leverancer (foder, smågrise, søer til slagteri m.v.) til og fra ejendommen skal fortrinsvist foregå på hverdage, mandag til fredag, i tidsrummet 7 - 18.
- Kørsel med maskiner til og fra arealerne Hovvej 2, 8, 11 og Brøderupvej 28 skal så vidt muligt foregå ved kørsel over markerne.

5.5. Støj

Ved vurdering af støj fra ejendommen, vurderes der på støj fra fast tekniske installationer som f.eks. ventilations- og foderblandingsanlæg. Derudover indgår støj fra stald og udlevering af grise. Støj i forbindelse med markdriften er ikke omfattet.

Det er i ansøgningen beskrevet, at der kan forekomme udlevering af grise om natten, hvilke accepteres i et vist omfang, det skal dog i henhold til ovenstående afsnit bestræbes, at det primært foregår på hverdage mandag til fredag, i tidsrummet kl. 7 - 18.

Udleveringsrummets endelige placering er endnu ikke fastlagt. Ved valg af udleveringsrummets placering, bør man tænke på, at der ofte forekommer støj og grisehyl ved udlevering af grise, og man bør i sin betragtning have med hvilken placering, der er mest hensigtsmæssig i forhold til naboer for at reducere støjgener.

Der forefindes ikke korntørringsanlæg på ejendommen.

Foderet blandes på ejendommen, og det blev ved tilsynet på ejendommen vurderet, at der i forbindelse med blanding og malning af foder ikke er risiko for støj- og støvgener ved naboejendomme.

Der vil i godkendelsen blive stillet vilkår om husdyrbrugets samlede støjbidrag til omgivelserne.

5.6. Håndtering af sprøjteudstyr og vask af maskiner

Jens Neerup har udliciteret markdriften, og den varetages således ikke af ham selv.

Såfremt der foretages vask og påfyldning af marksprøjte samt andre maskiner på ejendommen, foretages dette på læssepladsen ved gyllebeholderne. Vand herfra føres via afløb til gyllebeholdere.

Der vil blive stillet følgende vilkår:

- Vask af maskiner og påfyldning af marksprøjte på ejendommen skal foregå på læssepladsen ved gyllebeholderne.
- Ved påfyldning af vand på marksprøjten på ejendommen skal der på vandforsyningen være påmonteret kontraventil, eller påfyldningen skal foregå fra en separat tank.

5.7. Støv

Støvgener kan opstå ved håndtering af foder og ved anvendelse af halm i stalden. Der blandes selv foder på ejendommen.

Vurdering

Det vurderes, at der er god afstand til naboer, og at risikoen for at der opstår støvgener ved nabobeboelser er begrænset.

Der vil blive stillet følgende vilkår:

- Driften af ejendommen må ikke medføre væsentlige støvgener uden for ejendommens eget areal.

5.8. Lys

Der er opsat en projektør på siden af foderladen. Det vurderes, at brug af projektøren ikke kan være til gene for de omkring boende.

Det er desuden oplyst, at der ikke er lys i stalden om natten.

Vurdering

Det vurderes, at der ikke kan forekomme lysgener fra projektøren.

5.9. Affald

Spildolie

Der opbevares ca. 1000 l spildolie af gangen, hvorefter det afhentes af DOG. Ved tilsynet på ejendommen blev det bemærket, at tønderne med spildolie, står tæt på portåbningen i lade, på støbt gulv. Det blev vurderet, at det ikke var miljømæssigt forsvarligt.

Døde dyr

I et lille hus ved vejen opbevares døde smågrise i en kølecontainer. Sør lægges udenfor huset på befæstet areal under kadavercap.

Der er ingen fast afhentningsaftale med Kavø. De kontaktes efter behov.

Det vurderes, at forholdene lever op til kravene i bekendtgørelsen om opbevaring af døde dyr, nr. 439 af 11.5.2007.

Medicinsk affald

Det vurderes, at lægemiddelrester og brugte kanyler skal opbevares forsvarligt og bortskaffes via autoriserede kanaler.

Der vil blive stillet følgende vilkår:

- Rundt om opbevaringspladsen for spildolietønder skal der laves en opkant, eller tønderne skal placeres på en spildbakke, således at indholdet af den største beholder kan tilbageholdes.
- Lægemiddelrester og brugte kanyler skal opbevares forsvarligt og bortskaffes via autoriserede kanaler.
- Affald skal jævnlige bortskaffes fra ejendommen.

5.10. Skadedyr

Til bekæmpelse af skadedyr er der indgået aftale med Kiltin.

Fluer

I staldene anvendes rovfluer. Det er i ansøgningen beskrevet, at der også vil blive anvendt kemiske bekæmpelsesmidler, hvis det er nødvendigt.

For at reducere forekomsten af fluer er det desuden vigtigt, at der i stalden opretholdes en god staldhygiejne, med fjernelse af gødning og foderrester afsat på gulvflader og inventar. Der er i afsnittet om lugt beskrevet et vilkår, der omhandler det. Derudover er det vigtigt ved fjernelse af dybstrøelsesmåtten og etablering af markstak, at der fokuseres på fluebekæmpelsen. Dels ved ordentlig rengøring i stalden ved fjernelse af den faste gødning, og dels ved en ordentlig overdækning af markstak og valg af placering. Se desuden afsnittet om dybstrøelse.

Rotter og mus

For at begrænse rotter og mus leveforhold er det vigtigt at hele ejendommens areal renholdes, og foderspild og rester fjernes. Derudover skal stalde, lagere og andre anlæg være i forsvarlig rottesikret stand.

Der vil blive stillet følgende vilkår:

- Der skal på ejendommen foretages en effektiv fluebekæmpelse, der som et minimum er i overensstemmelse de seneste retningslinjer fra Statens Skadedyrslaboratorium.
- Hele ejendommen og dens omgivelser skal holdes i en renlig og rydelig stand, og opbevaring af foder skal ske på en sådan måde, at der ikke opstår risiko for tilhold af skadedyr (rotter m.v.).

5.11. Husdyrbrugets ophør

I forbindelse med ophør af produktionen vil stalde og gødningsanlæg blive tømt på forsvarlig vis. Diverse oplag af foder og affald vil blive afleveret til genbrug, så vidt det er muligt, således at der ikke opstår tilhold af skadedyr eller sker nedsivning af forurenende stoffer.

5.12. Olietank

Der er på ejendommen to olietanke og ikke som oplyst i ansøgningen tre olietanke.

Der er en fyringsolietank, som anvendes til opvarmning af stald. Den har enstrengt rørføring og har overfyldningsalarm. Den er på 1200 l, fra 1992 med tank nr. 13631.

Derudover er der en dieselolietank. Den står lige indenfor porten i lade på støbt gulv. Den er på 2500 l, fra 1996 med tank nr. 62088-01.

Der vil blive stillet følgende vilkår:

- Tankning af diesel skal til enhver tid ske på en plads med fast og tæt bund, enten med afløb til olieudskiller eller således at spild kan opsamles, og at der ikke er mulighed for afløb til jord, kloak, overfladevand eller grundvand.

6. DRIFTSFORSTYRELSE OG UHELD

I ansøgningen er det beskrevet at der er alarm på vandforsyningen, så alarm går i gang, hvis der sker brud på vandledningen. Der kommer også alarm på alle ventilationsanlæg, og der er en nødstrømsgenerator.

Der bliver etableret en jordvold ved den nye gyllebeholder for at begrænse forurening ved evt. brud på gyllebeholderen.

Det er Næstved Kommunes vurdering, at en beredskabsplan vil være til stor hjælp for landmanden og hans medarbejdere, såfremt der sker uheld, både med hensyn til oliespild og større hændelser som lækage af gyllebeholder eller brand, hærverk o.l. Der er på bilag 4 i vejledningen til tilladelse og miljøgodkendelse m.v. af husdyrbrug et eksempel på en beredskabsplan.

Det vurderes desuden, at medarbejdere som arbejder med udstyr, som anvendes ved flytning og udspreddning af husdyrgødning og marksprøjtningen, skal være instrueret i anvendelsen af udstyret for at minimere risikoen for fejl. Udstyret skal desuden jævnligt vedligeholdes og kontrolleres for fejl, ligeledes for at reducere risikoen for uheld og en efterfølgende forurening.

Der vil blive stillet følgende vilkår:

- Ejendommen skal udarbejde en beredskabsplan umiddelbart inden de ny etablerede anlæg tages i brug. Beredskabsplanen skal hele tiden holdes ajour og være nemt tilgængelig. Alle medarbejdere skal være bekendt med planen, og den skal opsættes et centralt sted på ejendommen. Hvis der er udenlandske medarbejdere på ejendommen, skal beredskabsplanen forefindes i en oversat udgave eller alternativt i form af skitser og billeder.
- Beredskabsplanen skal som et minimum indeholde 1) oplysninger om procedurer, der beskriver relevante tiltag med henblik på at stoppe uheldet og begrænse udbredelsen, 2) oplysninger om hvilke personer og myndigheder, der skal alarmes og hvordan, 3) kortbilag over bedriften med angivelse af miljøfarlige stoffer, afløbs- og drænsystemer, vandløb m.m., 4) en opgørelse over materiel, der kan anvendes i forbindelse med afhjælpning, inddæmning og opsamling af spild/lækage, der kan medføre konsekvenser for det eksterne miljø.
- Beredskabsplanen skal umiddelbart inden de ny etablerede anlæg tages i brug fremsendes i kopi til kommunen.
- Marksprøjte og udstyr som anvendes ved flytning og udspreddning af husdyrgødning skal jævnligt vedligeholdes og kontrolleres for fejl, og medarbejdere skal være instrueret i brugen af dem.

- Der skal opsættes alarm på vandforsynings- og ventilationsanlæg.

Ved overholdelse af ovenstående vilkår vurderes det, at husdyrbruget gør en optimal indsats for at minimere risikoen for gener og forurening i tilfælde af driftsforstyrrelser og uheld.

7. EGENKONTROL

Det vurderes, at der til enhver tid over for Næstved Kommune skal kunne fremlægges dokumentation og optegnelser, der dokumenterer at godkendelsens vilkår overholdes.

Der vil blive stillet følgende vilkår:

Følgende materiale skal som minimum kunne forevises:

- Mark- og gødningsregnskab min. 5 år tilbage.
- Årlige opgørelser over antallet af søer, produktion af smågrise (med angivelse af vægt) og indkøb af polte (med angivelse af vægt) f.eks. i form af produktionsrapporter, skatteregnskab, kvitteringer for køb og slag af smågrise og polte og slagterafregninger. Dokumentationen skal opbevares i min. 5 år.
- Råvareforbrug (vand, el, desinfektionsmidler m.v.), f.eks. ved en årlig opgørelse i regnskabet.
- Driftsjournal for vedligeholdelse og rengøring af ventilatorer mv.
- Beredskabsplan
- Forpagtnings og gylleaftaler.

8. UDSPREDNINGSAREALER

8.1 Arealerne

Under CVR-nr. 15251247 hører husdyrproduktionen på hhv. Hovvej 11, Askovvej 10, Lille Tvedevej 14 (lejet stald), Stationsvej 60 (lejet stald), og Hautvej 5 (lejet stald). Arealerne tilhørende Hovvej 11 og Askovvej 10 samt en del forpagtede arealer drives under CVR-nr. 26362393 Neerup-Pedersen Mark I/S. Teknisk set betyder dette, at husdyrproduktionen under CVR-nr. 15251247 har lavet gylleaftale med CVR-nr. 26362393, uanset det er samme ejer.

Der er således ingen udspretningsarealer indarbejdet i denne godkendelse. For udspretningsarealerne foreligger der separate §-16 ansøgninger.

Udspretningsarealerne under CVR. nr. 26362393 Neerup-Pedersen Mark I/S, udgør i alt ca. 111 ha, og fremgår af ansøgningsmaterialet til § 16 godkendelsen Neerup-Pedersen I/S, Askovvej 10, se nedenstående tabel..

Eget/forpagtet jord: §16 godkendelse, Neerup-Pedersen I/S, Askovvej 10

Adresse	Ejer	Matrikel nr.	Udspred. areal i ha
Hovvej 11	Jens Neerup	Snesere Torp By, Snesere 3a og 2i	31,2
Hovvej 8	Cliff Hansen, Hovvej 8	Snesere Torp By, Snesere 3g Brøderup By, Snesere 1b Engelstrup By, Everdrup 7c og 7 h	26,3
Hovvej 2	Frank Madsen, Hovvej 9	Snesere Torp By, Snesere 14	1,4
Bækkeskovstræde 24	Erik Petersen, Bækkeskovstræde 24	Bækkeskov Hgd., Everdrup 2q	7,6
Smidstrupvej 52	Jens Neerup	Nr. Smidstrup By, Snesere 2a	16,4
Askovvej 10	Jens Neerup		28
Samlet areal			Ca. 111 ha

Der ønskes afsat 133,81 DE til arealerne. På arealerne udspreddes der kun husdyrgødning fra Hovvej 11 og Askovvej 10. Husdyrgødningen fra Hautvej 5 (lejet stald), Stationsvej 60 (lejet stald) og Ll. Tvedevej 14 (lejet stald) udbringes på arealer tilhørende ejerne af de pågældende ejendomme.

Derudover er der indgået en del gylleaftaler, hvor der i alt kan afsættes, 408,9 DE.

Aftale arealer: §16-ansøgninger

Adresse	Ejer	Afsat DE
Sølperupvej 17	Finn Wedendahl	21
Ll. Tvedevej 14	Gregers Skovdal	40
Askovvej 20C	I/S Børsting	229,8
Smidstrupvej 57	William Terndrup	20
Askovvej 31	Hans-Jørgen Dambæk	98,1
I alt		408,9 DE

Der er således indgået gylleaftaler på i alt: 133,81DE + 408,9 DE = **542,71 DE**.

Der er indgået mange gylleaftaler, da der foreligger en ansøgning om udvidelse af produktionen på Askovvej 10. Den ønskes udvidet til 249,97 DE. Der er således samlet søgt om udvidelse af de to ejendommen til i alt 542,07 DE.

8.2 Arealkrav

Da husdyrproduktionerne på Hautvej 5, Ll. Tvedvej 14, Stationsvej 60 og Askovvej 10 ligeledes er under CVR 1525124 er arealkravet til disse produktioner også en del af bedriften Hovvej 11.

Den samlede tilladte husdyrproduktion under CVR. 15251247 er:

Hovvej 11:	292,1 DE
Askovvej 10: 17.500 smågrise (7,2-35 kg):	121,9 DE
Ll. Tvedevej 14: 2.250 slagtesvin (30-98 kg):	59,8 DE
Hautvej 5: 1050 slagtesvin (30-102 kg):	30 DE
Stationsvej 60	206,5 DE
<u>I alt</u>	<u>710,3 DE</u>

Arealkrav:

(120 DE / 1,4 DE pr. ha) * 25 % =	21,4 ha
(710,3 – 120 DE / 1,4 DE pr. ha) * 30 % =	126,5 ha
<u>I alt</u>	<u>ca. 148 ha</u>

Det er i ansøgningsmaterialet oplyst, at Jens Neerup ejer:

Hovvej 11:	39,53 ha
Askovvej 10:	31,57 ha
<u>Smidstrupvej 52:</u>	<u>16,54 ha</u>
<u>I alt</u>	<u>87,64 ha</u>

I henhold til ovenstående er arealkravet ikke opfyldt, idet der mangler (148 – 87,64 ha) ca. 60,4 ha. Jf. § 7, stk. 4 i bekendtgørelse om husdyrhold og arealkrav, skal arealkravet være opfyldt senest 1 år efter udvidelsen. I ansøgningsmaterialet er det oplyst, at det forventes, at der vil blive lavet

tinglysning på et forpagtet naboareal eller på en gylleaftale, hvorved arealkravet kan opfyldes. Alternativt vil kan de to produktioner i de lejede stalde blive lagt over i et selvstændigt CVR-nr.

9. SAMLET VURDERING

Det er Næstved Kommunes vurdering, at husdyrbruget ved overholdelse af de stillede vilkår kan foretage den ønskede udvidelse og drives uden at være til væsentlig gene for dets omgivelser.

