

Endelig § 16 b miljøtilladelse

Holmevej 102, 5471 Søndersø

Forfatter: Nordfyns Kommune
Godkendt den 28. marts 2019
Dokument nr. D2019-7803
Sags nr. S2018-27073



nordfyns
kommune

Indhold

Datablad	2
Miljøgodkendelse	3
Baggrund.....	3
Resumé	3
Afgørelse.....	3
Vilkår for godkendelsen.....	4
Øvrige bestemmelser	8
Partshøring.....	9
Retsbeskyttelse	10
Udnyttelsesfrist og bortfald	10
Klagevejledning	10
Offentliggørelse.....	11
Miljøteknisk redegørelse	14
Driftsmæssig sammenhæng med andre husdyrbrug.....	14
Beliggenhed og planmæssige forhold.....	14
Indretning	17
Produktion og drift	17
Nybyggeri	18
Risiko for uheld og minimering heraf	19
Forurening og gener fra husdyrbrugets anlæg	20
Jord og grundvand	20
Lugtberegning	22
Støj	23
Rystelser	23
Støv	24
Skadedyr (f.eks. rotter, mus og fluer)	24
Transport	24
Lys.....	25
Uhygiejniske forhold.....	25
Affald.....	25
Gødningsproduktion og håndtering	26
Ammoniakemission fra staldanlæg til naturområder	27
Påvirkning af naturområder	27
Bilag IV-arter.....	30
Bedste tilgængelige teknik og ressourceforbrug:.....	31
Fastsættelse af emissionsgrænseværdi	31
Ammoniakfordampning	32
Ændringer i ejerforhold	34
Ophør af produktionen.....	34
Kommunens samlede vurdering	34

Litteratur	35
Bilag 1. Staldtegninger med produktionsarealer - stald 1	37
Bilag 2: Kort over kategori 1 og 2 naturområder.....	43
Bilag 3. Kort over kategori 3 naturområder.....	44
Bilag 4. Lugtberegning.....	45

Datablad

Ansøger	Lars Broch Knudsen, Holmevej 102 5471 Søndersø
Bedriftens adresse	Holmevej 102 5471 Søndersø
Gårdens navn	Frydenholm
Matrikelnummer	32e, Søndersø By, Søndersø
Virksomhedens art	Søer og smågriseproduktion
Listebetegnelse	§ 16 b miljøtilladelse
Ejer	Lars Broch Knudsen, Holmevej 102 5471 Søndersø
CVR-nummer	25 95 57 30
CHR-nummer	98828
P-nummer	1008346395
Kontaktperson	Lars Broch Knudsen
Konsulent	Jan Brochstedt Olsen Centrovic Damsbovej 11 5492 Vissenbjerg
Tilsynsmyndighed	Nordfyns Kommune

Miljøgodkendelse

Baggrund

Lars Knudsen driver en svineproduktion på Holmevej 102, 5471 Søndersø. Der søges om at udvide husdyrproduktionen med 115 m² produktionsareal til løsgående drægtige søer på delvis spaltegulv. Ejendommen har en § 16 b tilladelse fra 13. marts 2018 til et produktionsareal på i alt 3.290 m². Den ansøgte udvidelse sker ved at forlænge stald 2 mod øst med 115 m² produktionsareal.

Jf. Husdyrgodkendelsesbekendtgørelsen (nr. 1021 af 6. juli 2018) § 29, skal Kommunen se på produktionen og vurderer virkningen af det ansøgte gennem to beregninger. Dette er lovbestemt og sikre en vurdering af husdyrproduktionens påvirkning af det omgivende miljø over en længere periode.

- Kommunen skal vurdere det ansøgte i forhold til produktionen for 8 år siden (8-årsdriften).
- Kommunen skal også vurdere det ansøgte i forhold til den nuværende tilladte drift.

Produktionen for 8 år siden er en forhåndsvurdering fra 11. januar 2006 på 550 årssøer, 14.300 smågrise og 300 polte. Før 2017 blev tilladelser og godkendelser givet i forhold til et antal dyr og deres vægt, samt typen af dyr (f.eks. smågrise/slagtesvin) og anvendte gulvtyper. For at ansøger kan anvende det obligatoriske ansøgningssystem (husdyrgodkendelse.dk), skal produktionsarealet i 8-års driften fastlægges. Se tabel 3 på side 17 samt oversigtskort på side 16.

Husdyrbruget er ikke driftsmæssigt, teknisk og forureningsmæssigt forbundet med et andet husdyrbrug. Ansøgningen omfatter derfor alene adressen Holmevej 102, 5471 Søndersø.

Det ansøgte projekt er omfattet af Bekendtgørelse af lov om husdyrbrug og anvendelse af gødning m.v., nr. 1020 af 6. juli 2018 og skal godkendes efter lovens § 16 b.

Resumé

Lars Knudsen har den 12. december 2018 via Landboforeningen Centrovicet søgt om at udvide husdyrproduktionen ved at etablere en tilbygning på 135 m², hvoraf 115 m² er ansøgt produktionsareal til løsgående drægtige søer. Udvidelsen skal godkendes efter § 16 b i Husdyrbrugloven (nr. 1020 af 6 juli 2018). Tilbygningen ansøges placeret i forlængelse af stald 2 mod øst, se oversigtskort på siden 16.

Afgørelse

Nordfyns Kommune godkender hermed husdyrproduktionen på 3.405 m² på Holmevej 102, 5471 Søndersø med et produktionsareal fordelt med:

- Stald 1: 940 m² toklimastald med delvis spaltegulv til smågrise og 735 m² diegivende søer i kassestier på delvis spaltegulv
- Stald 2: 25 m² individuelt opstaldet golde og drægtige søer på delvis spaltegulv og 845 m² løsgående golde og drægtige søer på delvis spaltegulv
- Stald 3: 34 m² løsgående golde og drægtige søer på delvis spaltegulv og 265 m² individuelt opstaldet golde og drægtige søer på delvis spaltegulv
- Stald 4: 61 m² løsgående golde og drægtige søer på delvis spaltegulv og 385 m² toklimastald med delvis spaltegulv til smågrise
- Stald 5: 115 m² løsgående golde og drægtige søer på delvis spaltegulv

Nordfyns Kommune finder, at svineproduktionen på ovennævnte adresse kan drives på en miljømæssig forsvarlig måde.

Afgørelsens grundlag

Miljøgodkendelsen bygger på ansøgning i Husdyrgodkendelse.dk, ansøgningsskema med nummer 208913, version 2, inklusive bilag der er fremkommet i forbindelse med sagsbehandlingen. Derudover ligger Miljøstyrelsens vejledninger til grund for denne afgørelse.

Afgørelsens indhold

Miljøgodkendelsen indeholder vilkår for virksomhedens drift, indretning og kontrol, der har til hensigt at beskytte naboer og det omgivende miljø.

Miljøgodkendelsen indeholder nærværende afgørelse med vilkår, en miljøteknisk redegørelse med vurdering af udvidelsen og dens miljømæssige påvirkninger af naturen, miljøet og naboer.

Afgørelsens begrænsninger

Virksomheden må ikke udvides eller ændres bygnings- eller driftsmæssigt på en måde, der indebærer forøget forurening, før udvidelsen eller ændringen er godkendt af Nordfyns Kommune.

Der gøres opmærksom på, at etablering af nye anlæg ikke må igangsættes, før der er givet en byggetilladelse og eventuelle andre nødvendige tilladelser fra Nordfyns Kommune.

Vilkår for godkendelsen

Miljøtilladelsen meddeles på følgende vilkår:

Vilkår

Produktion

1

Produktionens omfang

Tilladelsen omfatter:

- Stald 1: 735 m² diegivende søer i kassestier på delvis spaltegulv og 940 m² smågrise på delvis spaltegulv,

- Stald 2: 845 m² golde og drægtige søer, løsgående på delvis spaltegulv og 25 m² golde og drægtige søer, individuelt opstaldet, delvis spaltegulv,
- Stald 3: 265 m² golde og drægtige søer, individuelt opstaldet på delvis spaltegulv og 34 m² golde og drægtige søer, løsgående på delvis spaltegulv og
- Stald 4: 385 m² smågrise på delvis spaltegulv og 61 m² golde og drægtige søer, løsgående på delvis spaltegulv og
- Stald 5: 115 m² golde og drægtige søer, løsgående på delvis spaltegulv

Produktionsarealet skal placeres som på bilag 1 (skraveret med rødt). Staldbygningernes numre refererer til kortudsnit i vilkår 3. Produktionen må på intet tidspunkt overstige de begrænsninger, der følger af anden lovgivning.

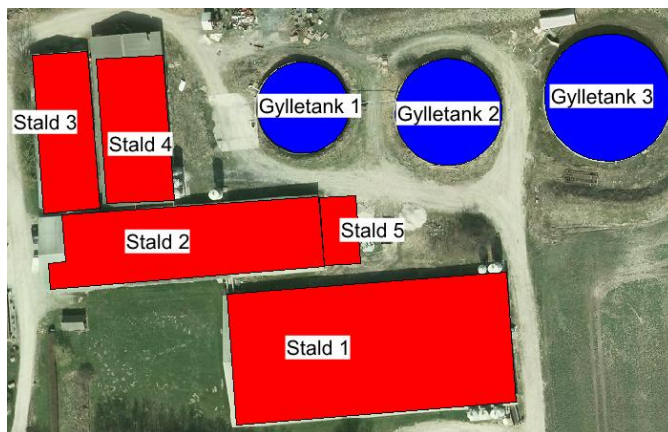
2 Staldindretning og gulvtyper

Der stilles vilkår om, at de anvendte gulvtyper skal være delvis spaltegulv i hele staldanlægget eller alternativt en gulvtype med lavere ammoniakfordampning.

Der skal anvendes mekanisk ventilation i alle stalde.

3 Ny bygning

Ny bygning (bygning nr. 5) skal opføres i samme farve og materialevalg som det eksisterende byggeri. Bygningen må maksimalt indeholde et produktionsareal på 115 m² til søer og produktionsarealet skal placeres som på nedenstående kortudsnit ("Stald 5"). Stalden skal indrettes med delvis spaltegulv eller alternativt en gulvtype med lavere ammoniakfordampning.



4 Kontrol af produktionens omfang

Til dokumentation for, at produktionen ligger inden for godkendelsens rammer, kan tilsynsmyndigheden til enhver tid kræve adgang til staldanlæg.

Der skal være dokumentation for produktionens drift i form af enten gødningsregnskab, produktionskontroller (E-kontrol) eller tilsvarende opgørelse over produktionen til dokumentation for dyretyperne på ejendommen. Dokumentationen skal fremvises på tilsynsmyndighedens forlangende inden for en frist på 4 uger og dokumentationen skal gemmes i mindst 5 år.

Minimering af forurening

5 Uheld og driftsforstyrrelser

Virksomheden skal indrettes og drives så risikoen for forurening af jord, grundvand og overfladevand, er så lille som muligt.

Spild og andet ukontrolleret udslip af gylle og andre forurenende stoffer skal forhindres eller forebygges og skadernes omfang skal begrænses hvis der alligevel sker uheld.

6 Begrænsning af lugtgener

Hele ejendommen og dens omgivelser skal renholdes således, at lugtgener begrænses mest muligt.

7 Lugtprøver

Hvis tilsynsmyndigheden (Kommunen) vurderer, at eventuelle klager vedr. lugt fra virksomheden er velbegrundede, skal virksomheden for egen regning lade foretage en akkrediteret undersøgelse af forskellige lugtkilder. Hvis undersøgelsen viser at lugtgenegrænserne ikke er overholdt, skal virksomheden for egen regning etablere tiltag således, at lugten uden for staldene overholder lugtgenegrænserne. Lugtmåling kan maksimalt kræves én gang pr. år

8 Støj

Miljøstyrelsens retningslinjer for støj skal overholdes.

Støjgrænser:

Mandag-fredag kl. 7-18 (8 timer) Lørdag kl. 7-14 (7 timer)	Alle dage kl. 18-22 (1 time) Lørdag kl. 14-18 (4 timer) Søn- og helligdage kl. 7-18 (8 timer)	Alle dage kl. 22-7 (½ time)	Alle dage kl. 22-7 Maksimalværdi
55 dB(A)	45 dB(A)	40 dB(A)	55 dB(A)

Hvis tilsynsmyndigheden (Kommunen) vurderer, at eventuelle klager vedr. støj fra virksomheden er velbegrundede, skal virksomheden igennem en akkrediteret virksomhed for egen regning eftervise, at de stillede støjkrav er overholdt. Er støjkravene ikke overholdt skal virksomheden etablere tiltag til reduktion af støj, så støjkravene er overholdt. Støjmåling kan maksimalt kræves én gang pr. år og skal foretages i overensstemmelse med miljøstyrelsens til enhver tid gældende vejledning om måling af ekstern støj fra virksomheder.

9 Fluer

Der skal gennemføres effektiv fluebekæmpelse i staldene, som minimum i overensstemmelse med retningslinjerne fra Statens Skadedyrslaboratorium.

10 **Skadedyr**
Der skal foretages en effektiv skadedyrsbekæmpelse (f.eks. rotter/mus). Forebyggelse skal ske gennem daglig oprydning af foderrester, sække mv. samt ved renholdelse af stier, gangarealer og foderrum. Konstateres skadedyr skal retningslinjerne for bekæmpelse jf. Århus Universitet følges.

11 **Hygiejne**
Ejendommen skal renholdes både indenfor og udenfor, så uhygiejnisk forhold undgås. Opbevaring af foder skal ske på en sådan måde, at der ikke opstår risiko for tilhold af skadedyr (bl.a. rotter m.v.).
Håndtering af husdyrgødning, olieprodukter, foderrester og lign. skal foregå, så spild undgås. Eventuelt spild skal opsamles med det samme.

12 **Affald**
Dokumentation for bortskaffelse af affald og farligt affald skal fremvises på tilsynsmyndighedens forlangende inden for en frist på 4 uger. Dokumentationen skal gemmes i 5 år.

BAT

13 **BAT-Ammoniak**
Der stilles vilkår om en maksimal ammoniakemission på 3.351 kg N pr. år.

Kravet overholdes via vilkår 1, 2, 3 og 17 (dyretyper, staldgulve, placering af produktionsarealet og fast overdækning af gyllebeholder nr. 3, der har et overfladeareal på 700 m²).

Dokumentation for produktionsarealets størrelse, dyretyper, anvendte gulvtyper og staldindretning skal kunne fremvises på tilsynsmyndighedens forlangende inden for en frist på 4 uger. Dokumentationen skal opbevares i minimum 5 år.

Opbevaring og håndtering af husdyrgødning

14 **Påfyldningsplads for gylle**
Ved påfyldning af gylle skal der anvendes faste pumpesteder, som er indrettet med fast bund og afløb til gyllesystemet, således at alt spild ved påfyldning af gyllevogne opsamles.
Afløbet skal være dimensioneret således, at også større spild kan opsamles.
Etablering af påfyldningspladser skal kun ske ved ejede opbevaringsanlæg, der indgår i miljøgodkendelsen.

Et andet system der yder tilsvarende sikkerhed mod spild af gylle kan anvendes, hvis ejeren dokumenterer, at systemet ikke kan give anledning til spild af gylle uden for gyllebeholderen.

15 **Opbevaring af husdyrgødning**
Overfladearealet af gyllebeholderne må maksimalt være 359 m² for gyllebehol-

der 1, 493 m² for gyllebeholder 2 og 700 m² for gyllebeholder 3.

16 **Fast overdækning**

Gyllebeholder nr. 3 skal være monteret med fast overdækning i form af telt, flydedug eller betonlåg. Åbning af teltdugen må kun ske i forbindelse med omrøring, tømning og udbringning af husdyrgødning.

Skader på den faste overdækning skal repareres hurtigst muligt og seneste indenfor 1 uge, således at overdækningen er helt tæt. Umiddelbart efter endt omrøring og udbringning skal overdækning lukkes tæt til.

Såfremt en skade ikke kan repareres indenfor en uge, skal der indgås aftale om reparation inden 2 hverdage efter skadens opståen. Tilsynsmyndigheden skal straks underrettes om det.

Der skal føres logbog for gyllebeholderen, hvori eventuelle skader på teltoverdækningen noteres med angivelse af dato for skaden samt dato for reparation. Logbogen skal fremvises på tilsynsmyndighedens forlangende indenfor en frist på 4 uger og dokumentationen skal opbevares på husdyrbruget i mindst 5 år.

Andre vilkår

17 **Miljøuheld**

Ved akut forurening af jord, overfladevand eller grundvand, skal Alarm 112 straks alarmeres. Det gælder blandt andet ved spild af gylle, ajle, ensilagesaft, møddingsvand, olie, benzin og kemikalier. Opdages der forurening, der ikke er opstået akut, skal kommunens afdeling for Teknik & Miljø kontaktes telefonisk i åbningstiden på 64 82 82 82. Ved tvivlstilfælde kontaktes Alarm 112.

18 **Ændringer**

Ændringer i ejerforhold (eller hvem der er ansvarlig for driften) skal meddeles tilsynsmyndigheden senest 8 dage efter ændringen. Inden etablering, udvidelse eller ændring af anlæg omfattende af bekendtgørelse af lov om husdyrbrug og anvendelse af gødning m.v. skal der indgives en anmeldelse til kommunalbestyrelsen jf. bekendtgørelse om godkendelse og tilladelse m.v. af husdyrbrug.

19 **Ophør af drift**

Ved ophør af driften, skal kommunen orienteres og virksomheden skal foretage oprydning i et sådan omfang, at forureningsfare undgås.

Øvrige bestemmelser

Der gøres i øvrigt opmærksom på at:

- Rengøring af ikke-produktionsarealer
Arealer, som ikke er indregnet i produktionsarealet og hvor dyr opholder sig kortvarigt som f.eks. udleveringsrum, staldgange og lignende, skal rengøres effektivt, efter endt op-

hold.

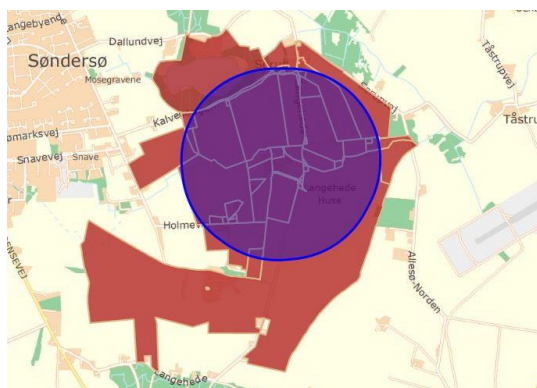
Arealerne skal være effektivt rengjort senest:

- 4 timer efter endt ophold på arealer, som dyrene har adgang til dagligt (f.eks. staldgange)
- 12 timer efter ophold på arealer som dyrene ikke har adgang til dagligt (f.eks. udleveringsrum)
- Olietanke
Sløjfning af olietanke og etablering af nye olietanke på ejendommen skal meddeles kommunen på særlige skemaer eller via www.virk.dk.
- Sanitært spildevand
Sanitært spildevand fra staldens bad/toilet og omklædningsrum skal tilkøbes Spildevandsforsyningens kloakledning, når denne bliver tilgængelig.
- Vand fra tagflade
Vand fra tagfladen på den nye stald bør håndteres på egen grund. Der skal søges enten udledningstilladelse eller nedsivningstilladelse inden godkendelsen tages i brug. Vand fra befæstede pladser skal ledes til gyllebeholder.
- Håndtering af affald
Affald skal opbevares korrekt og bortskaffes efter Nordfyns Kommunes affaldsregulativ.

Bestemmelserne er lovbestemte og gældende for alle erhvervsmæssige husdyrproduktioner. Der gøres opmærksom på, at listen ikke er udtømmende.

Partshøring

Der er foretaget partshøring af 75 parter. Parterne er vurderet at være ejere, lejere og virksomheder inden for konsekvensradiusen for lugt beregnet i Miljøstyrelsens digitale ansøgningssystem. Konsekvensradius for denne ansøgning er 731 m.



Figur 1. Konsekvensradius

Udkast til miljøgodkendelse er sendt i partshøring den 6. marts 2019. Partshøringsfristen er 2 uger fra modtagelse af udkastet.

Der er indkommet en enkel partshøringsbemærkning om, at parten ikke har noget at indvende.

Retsbeskyttelse

Ifølge § 40 i bekendtgørelse af lov om husdyrbrug og anvendelse af gødning m.v. må tilsynsmyndigheden ikke meddele påbud eller forbud efter § 39 før der er forløbet 8 år efter meddelelsen af en godkendelse.

Tilsynsmyndigheden skal dog om nødvendigt meddele påbud eller forbud efter § 39, hvis

- 1) der er fremkommet nye oplysninger om forureningens skadelige virkning,
- 2) forureningen medfører miljømæssige skadevirkninger, der ikke kunne forudses ved godkendelsens meddelelse,
- 3) forureningen i øvrigt går ud over det, som blev lagt til grund ved godkendelsens meddelelse,
- 4) væsentlige ændringer i den bedste tilgængelige teknik skaber mulighed for en betydelig nedbringelse af emissionerne, uden at det medfører uforholdsmæssigt store omkostninger,
- 5) det af hensyn til driftssikkerheden i forbindelse med processen eller aktiviteten er påkrævet, at der anvendes andre teknikker.

Udnyttelsesfrist og bortfald

Tilladelsen skal udnyttes inden 6 år fra tilladelsesdatoen. Hvis kun en del af tilladelsen er udnyttet efter 6 år, bortfalder den del, der ikke er udnyttet.

Hvis en tilladelse efterfølgende ikke har været helt eller delvist udnyttet i 3 på hinanden følgende år, bortfalder den del af tilladelsen, der ikke har været udnyttet i de seneste 3 år.

Udnyttelse anses her for at foreligge, når mindst 25 pct. af produktionsarealet har været driftsmæssigt udnyttet. Ved driftsmæssig udnyttelse forstås, at der på det pågældende areal produceres mindst 50 pct. af det mulige inden for rammerne af dyrevelfærdskrav eller andre relevante krav.

Klagevejledning

Afgørelsen er truffet af Nordfyns Kommune i medfør af kapitel 3 i bekendtgørelsen af lov om husdyrbrug og anvendelse af gødning m.v. nr. 1020 af 6. juli 2018. Afgørelsen kan påklages til Miljø- og Fødevarerklagenævnet i henhold til § 76 i ovenstående bekendtgørelse.

De klageberettigede er: ansøger, miljøministeren og enhver med en individuel væsentlig interesse i afgørelsen. Endvidere er en række foreninger og organisationer klageberettigede.

Hvis du ønsker at klage over denne afgørelse, kan du klage til Miljø- og Fødevarerklagenævnet. Klageportalen ligger på www.borger.dk og www.virk.dk. Her skal du logge på med NEM-ID.

Klagen sendes gennem Klageportalen til Nordfyns Kommune. En klage er indgivet, når den er tilgængelig for Nordfyns Kommune i Klageportalen.

Når du klager, skal du, som privatperson, betale et gebyr på kr. 900. Klager du på en virksomheds vegne er gebyret kr. 1.800. Du betaler gebyret med betalingskort i Klageportalen. Miljø- og Fødevarerklagenævnet skal som udgangspunkt afvise en klage, der kommer uden

om Klageportalen, hvis der ikke er særlige grunde til det. Hvis du ønsker at blive fritaget for at bruge Klageportalen, skal du sende en begrundet anmodning til Nordfyns Kommune. Nordfyns Kommune videresender herefter anmodningen til Miljø og Fødevareklagenævnet, som træffer afgørelse om, hvorvidt din anmodning kan imødekommes.

Klagen skal være modtaget hos Miljø- og Fødevareklagenævnet **senest den 25. april 2019**.

En evt. klage har ikke opsættende virkning, medmindre Miljø- og Fødevareklagenævnet bestemmer andet, hvorfor godkendelsen på eget ansvar kan udnyttes før klagefristen er udløbet i henhold til Husdyrbruglovens § 81, stk. 1.

Hvis afgørelsen påklages får ansøger besked.

Offentliggørelse

Tilladelsen offentliggøres ved annoncering på Nordfyn Kommunes hjemmeside den 28. marts 2019 og via Digital MiljøAdministration på <https://dma.mst.dk/>.

Følgende har fået meddelelse om udarbejdelse af godkendelsen:

- Lars Knudsen, Holmevej 102, 5471 Søndersø
- Centrovic, Damsbovej 11, 5492 Vissenbjerg. Konsulent Jan Brochstedt Olsen. E-mail: jbo@centrovic.dk

Ejere og beboere på:

- Holmevej 10, 5683 Hårby (ejer af Dallundvej 63, 5471 Søndersø)
- Holmevej 102, 5471 Søndersø
- Holmevej 105, 5471 Søndersø
- Holmevej 67, 5471 Søndersø
- Holmevej 71, 5471 Søndersø
- Holmevej 80, 5471 Søndersø
- Holmevej 81, 5471 Søndersø
- Odinsvej 13, 4300 Holbæk (ejer af Holmevej 84, 5471 Søndersø)
- Holmevej 84, 5471 Søndersø
- Strandgårdsvej 10, 5450 Otterup (ejer af Holmevej 85 og Langehede 71, 5471 Søndersø)
- Holmevej 85, 5471 Søndersø
- Holmevej 90, 5471 Søndersø

- Ladbyvej 205, 5300 Kerteminde (ejer af Holmevej 95, 5471 Søndersø)
- Holmevej 95, 5471 Søndersø
- Holmevej 96, 5471 Søndersø
- Holmevej 97, 5471 Søndersø
- Kalvegangen 1, 5471 Søndersø
- Kalvegangen 12, 5471 Søndersø
- Kalvegangen 18, 5471 Søndersø
- Sletten 22, 5450 Otterup (ejer af Kalvegangen 5, 5471 Søndersø)
- Langehede 14, 5471 Søndersø
- Langehede 19, 5471 Søndersø
- Langehede 24, 5471 Søndersø
- Langehede 25, 5471 Søndersø
- Langehede 26, 5471 Søndersø
- Langehede 36, 5471 Søndersø
- Langehede 40, 5471 Søndersø
- Langehede 52, 5471 Søndersø
- Bladstrupvej 67, 5400 Bogense (ejer af Langehede 54, 5471 Søndersø)
- Langehede 54, 5471 Søndersø
- Langehede 65, 5471 Søndersø
- Langehede 70, 5471 Søndersø
- Langehede 71, 5471 Søndersø

Virksomhed/virksomheder på:

- Dallundvej 63, 5471 Søndersø
- Holmevej 102, 5471 Søndersø
- Holmevej 71, 5471 Søndersø
- Holmevej 96, 5471 Søndersø
- Langehede 14, 5471 Søndersø
- Langehede 19, 5471 Søndersø
- Søndersø Vandværk, 5471 Søndersø

Andre interessenter

- Styrelsen for patientsikkerhed, Tilsyn og rådgivning Syd, Nytorv2, 1.sal, 6000 Kolding. E-post: sesyd@sst.dk
- Danmarks Naturfredningsforening, Masnedøgade 20, 2100 København Ø; e-post: dnnordfyn-sager@dn.dk
- Danmarks Naturfredningsforening Nordfyn, Leo Jensen. E-post: leo@leonidaskomm.dk
- Friluftsrådet, Scandiagade 12, 2450 København SV. E-post fr@friluftstraadet.dk og fynnord@friluftstraadet.dk
- Danmarks Sportsfiskerforbund, Skyttegade 5, 7182 Bredsten. E-post: post@sportsfiskerforbundet.dk og lbt@sportsfiskerforbund.dk
- Dansk Ornitologisk Forening, Vesterbrogade 140, 1620 København V. E-post til hovedforeningen: natur@dof.dk; E-post til lokalforeningen: nordfyn@dof.dk
- Det Økologiske Råd, Kompagnistræde 22, 3. sal, 1208 København K. E-post: info@ecocouncil.dk
- Miljøstyrelsen, Strandgade 29, 1401 København K. E-mail: mst@mst.dk

Denne afgørelse kan indbringes for domstolene indtil 6 måneder efter den dato, hvor afgørelsen bliver offentliggjort, jf. Husdyrbruglovens § 90.

Venlig hilsen

Mette Skjold Sørensen

Miljøsagsbehandler

Direkte tlf. 64828622

mss@nordfynskommune.dk

Miljøteknisk redegørelse

Den miljøtekniske redegørelse er en beskrivelse af husdyrbrugets beliggenhed, produktion og drift af anlæg og opbevaring af husdyrgødningen. Den miljøtekniske redegørelse er også beregninger på, og vurdering af påvirkningen af omgivelserne og miljøet.

Redegørelsen bygger hovedsagligt på oplysninger fra ansøgningsmaterialet samt kommunens oplysninger i forbindelse med tilsyn. Beregningerne er fortaget i det digitale ansøgningssystem Husdyr godkendelse.dk.

Driftsmæssig sammenhæng med andre husdyrbrug

Hvis et husdyrbrug er driftsmæssigt, teknisk og forureningsmæssigt forbundet med et andet husdyrbrug skal de godkendes samlet.

Miljøstyrelsens vejledning foreskriver: "Efter § 16 c skal husdyrbrug, der er teknisk, forurenings- og driftsmæssigt forbundne, godkendes eller tillades samlet. Det altovervejende udgangspunkt er, at hvert husdyrbrug skal vurderes og godkendes eller tillades hver for sig.

Hvis flere husdyrbrug indgår et driftsfællesskab og f.eks. har fælles anlæg, der ikke kan drives uafhængigt af hinanden, således at miljøpåvirkningerne ikke kan adskilles, vil husdyrbrugene som udgangspunkt skulle godkendes eller tillades samlet. Det er ikke nok, at husdyrbrugene er driftsmæssigt forbundne, hvis de ikke også er teknisk og forureningsmæssigt forbundne. Alle tre kriterier skal være opfyldt."

I denne ansøgning er der søgt en tilladelse efter ny lov til det eksisterende produktionsareal med samme dyretype (slagtesvin) som der er i eksisterende drift og på samme gulvtype.

Ejendommen har egen gyllebeholder, fodersystem, ventilationssystem og drives som en selvstændig enhed. En sammenhæng med et andet husdyrbrug er ikke nødvendig.

Ejendommen vurderes derfor ikke at være driftsmæssig, teknisk og forureningsmæssigt forbunden med andre husdyrbrug. Det betyder, at husdyrbruget skal godkendes som en selvstændig ejendom.

Beliggenhed og planmæssige forhold

Ejendommen er beliggende i et relativt fladt terræn ca. 1,1 kilometer øst for Søndersø by.

Ejendommen er placeret i landzonen. Afstandskrav i forhold til at overholde lugtgenegrænserne beregnes fra et beregnet lugtcentrum for staldanlægget og til 3 kategorier af omkringboende:

- Enkeltbolig i landzonen, som er nærmeste nabo på Langehede 52.
- Samlet bebyggelse, som er nærmeste bolig, hvor der inden for en radius af 200 meter af den bolig, er mindst 7 andre boliger uden landbrugspligt. Her udløses samlet bebyggelse af Sømarksvej 57.
- Byzonen. Den nærmeste er Søndersø.

Lugtgenegrænsen skal ikke beregnes til ejendomme med landbrugspligt og ejendomme ejet af ansøger.

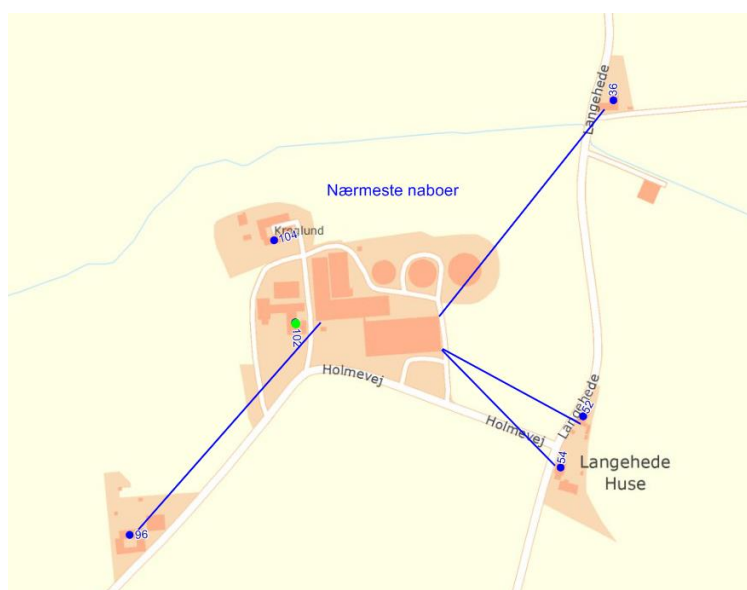
Ejendommens placering i forhold til naboer fremgår af nedenstående figur 2 og tabel 1.

Ansøger har valgt at beregne lugt til flere naboer, for at dokumenterer at lugtgenefast-

dene er overholdt til dem. Der er derfor listet mere end 1 nabo. Lugtberegningen kan ses i tabel 6.

Tabel 1: Afstanden fra staldanlæg til nærmeste naboer:

	Afstand fra staldhjørne	Afstand fra lugtcentrum
Langehede 52 (enkeltbolig i landzone)	128 meter	204 meter
Langehede 54 (enkeltbolig i landzone)	140 meter	209 meter
Langehede 36 (enkeltbolig i landzone)	230 meter	271 meter
Holmevej 96 (enkeltbolig i landzone)	235 meter	280 meter
Sømarksvej 57 (samlet bebyggelse)	1.330 meter	1.395 meter
Søndersø by (byzone)	1.120 meter	1.112 meter
Beldringe Lufthavn	1.380 meter	1.437 meter



Figur 2a: Oversigt over ejendommen og staldanlæggets placering i forhold til enkeltbolig i landzonen / nærmeste naboer

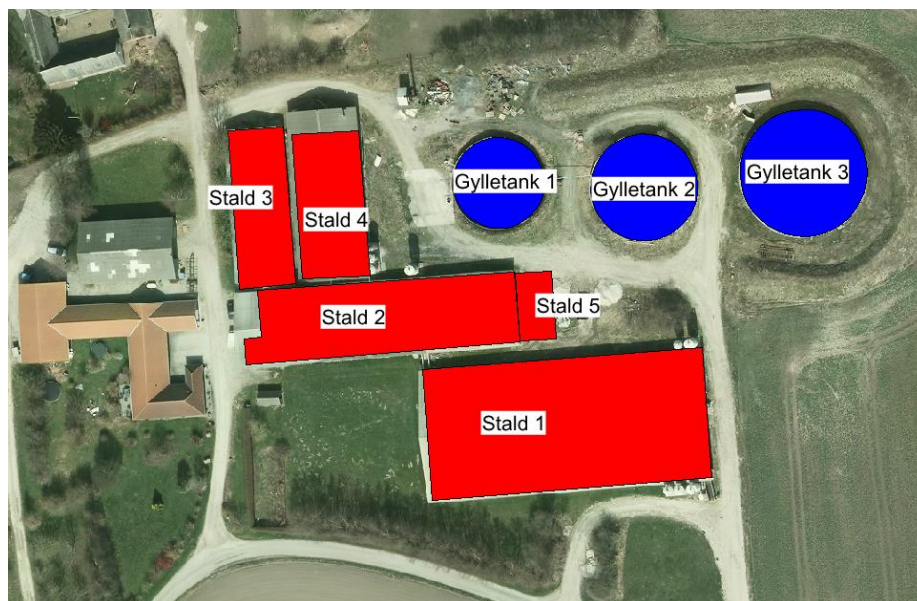


Figur 2b: Oversigt over ejendommen og staldanlæggets placering i forhold til samlet bebyggelse og byzoner

Afstandskrav

Afstandskravene gælder nye bygninger samt udvidelser i eksisterende husdyranlæg og gødningsopbevaringsanlæg, der medfører forøget forurening.

Den nye svinestald (stald nr. 5) opføres i forlængelse af stald 2 og er beliggende mod øst for den. Se kortudsnit herunder:



Figur 3: Oversigt over staldanlægget

Tabel 2: Afstande fra det nye staldanlæg i forhold til afstandskrav i Husdyrbruglovens § 8:

	Lovkrav til afstand	Aktuel afstand
<u>Ikke-almene vandforsyningsanlæg</u> Allesø-Norden 186	25 m	1.100 meter
<u>Almene vandforsyningsanlæg</u> Søndersø vandværk	50 m	2.400 meter
<u>Vandløb (herunder dræn) og søer</u>	15	> 15 meter
<u>Offentlig vej og privat fællesvej</u> Holmevej	15 m	54 meter
<u>Levnedsvirksomhed</u>	25 m	> 25 meter
<u>Beboelse på samme ejendom</u>	15 m	74 meter
<u>Naboskel til ny stald</u>	30 m	52 meter

Afstandskravene i § 8 er overholdt. Det samme er afstandskravene i § 6 og § 7 i Husdyrbrugloven. Ejendommen vurderes at være velplaceret i forhold til risikoområderne.

Hvis der under etablering af den nye stald, stødes på dræn, skal ansøger sikre sig at dræne flyttes mere end 15 m væk fra stalden.

Varetagelse af landskabelige værdier

Den nye staldbygning er placeret i tæt tilknytning til den eksisterende bygningsmasse. Placeringen af den nye svinestald, er ikke i strid med det landskabelige indtryk af området, idet anlæggene opføres i tilknytning til, og omkranset af det eksisterende byggeri på ejendommen.

Den nye staldbygning er ikke placeret inden for særligt bevaringsværdige kulturmiljøer. Ejendommen ligger uden for fredninger, strand-, klit-, sø-, å-, kirke- og fortidsminde- beskyt-

telseslinjer. Den ansøgte bygning ligger ligeledes udenfor område udpeget som uforstyrrede landskaber og udenfor biologiske interesseområder.

Både det eksisterende staldanlæg med tilhørende gødningsopbevaringsanlæg og den nye staldbygning er velplaceret i forhold til de landskabelige værdier i området. Der er taget de nødvendige landskabelige hensyn, idet den nye bygning opføres i forbindelse med det eksisterende anlæg og den samlede bygningsmasse vil fremstå som en driftsmæssig enhed i landskabet, der ikke vil være i strid med det landskabelige hensyn.

Kommunen vurderer, at udvidelsen ikke vil forringe de landskabelige-, kulturhistoriske-, naturmæssige-, geologiske- eller rekreative værdier i området.

Indretning

Bygningsoplysninger

Det eksisterende staldanlæg består af hvidkalkede murstensvægge/legablokke med eternittag. Erhvervsarealet er på 4.773 m², hvoraf produktionsareal af stald udgør 3.290 m² i nudriften. Der er søgt om at etablere yderligere 135 m², med et produktionsareal på 115 m². Arealet af opbevaringslagre udgør samlet 1.552 m².

Alle tre gyllebeholdere er opført i grå betonelementer. Gyllebeholder nr. 3 er med grå telt-dug. Gyllebeholderne rummer henholdsvis 825 m³, 2.000 m³ og 2.600 m³ og overfladearea-lerne er 359 m², 493 m² og 700 m².

Der er 9 hvide udendørs fodersiloer i glasfiber.

Nye bygninger skal i udtryk ligne eksisterende så meget som muligt. Den nye stald etableres i pudset væg med grå overflade og med gråt eternittag. Kiphøjden bliver på 6 m, svarende til det eksisterende byggeri.

Ventilation

Der er mekanisk frekvensstyret ventilation i alle stalde. Ventilationen kører døgnet rundt.

Produktion og drift

Bygningsoversigt

I forbindelse med udvidelsen af produktionsarealet opføres der en stald på 15,9 x 8,5 m, svarende til 115 m² produktionsareal i bygningen. Oversigt over ejendommen kan ses på figur 3. Efterfølgende tabel beskriver bygningernes anvendelse i relation til oversigtskortet.

Tabel 3: Oversigt over ejendommens bygninger:

Bygning	Anvendelse	Bygningsareal	Produktionsareal
1	Eksisterende stald	2.021 m ²	
	Søer, diegivende, kassestier med delvis spaltegulv		735 m ²
	Smågrise, toklimastald med delvis spaltegulv		940 m ²
2	Eksisterende stald	1039 m ²	

	Søer, golde og drægtige. Løsgående, delvis spaltegulv		845 m ²
	Søer, golde og drægtige, individuelt opstaldning, delvis spaltegulv		25 m ²
3	Eksisterede stald	490 m ²	
	Søer, golde og drægtige. Individuelt opstaldning, delvis spaltegulv		265 m ²
	Søer, golde og drægtige. Løsgående, delvis spaltegulv		34 m ²
4	Eksisterende stald	539 m ²	
	Smågrise, toklimastald med delvis spaltegulv		385 m ²
	Søer, golde og drægtige. Løsgående, delvis spaltegulv		61 m ²
5	Ny stald	135 m ²	
	Søer, golde og drægtige. Løsgående, delvis spaltegulv		115 m ²
1	Eksisterende gyllebeholder		359 m ² , flydelag
2	Eksisterende gyllebeholder		493 m ² , flydelag
3	Eksisterende gyllebeholder		700 m ² , flydelag

Da oplysningerne i ansøgningen omkring produktionsarealets størrelse og placering er en forudsætning for vurdering af husdyrproduktionens miljøpåvirkning, stilles der vilkår omkring produktionsarealets størrelse.

Nybyggeri

Erhvervsmæssig nødvendig

For at der kan gives tilladelse til etablering af nye bygninger, skal bygningen være erhvervsmæssig nødvendig for driften.

Ansøger skriver:

Stalden skal bruges til drægtige søer og er nødvendig til udvidelse med syge- og aflastningsstier.

Kommunens vurdering

Den ansøgte tilbygning er 15,9 x 8,5 m, og placeres i tilknytning til eksisterende staldbygninger og er mere eller mindre omkranset af eksisterende driftsbygninger. Bygningen skal inde-

holde golde og drægtige søer, som svarer til produktionen i det øvrige staldanlæg. Kommunen vurderer, at tilbygningen er erhvervsmæssig nødvendig for driften.

Foder og fodersystem

Det anvendte foder opbevares i 9 eksisterende udendørs fodersiloer. Fodring foregår gennem lukket rørsystem.

Rengøring

Stalden iblødsættes, højtryksrensnes og udtørres efter hvert hold grise. Efter vask desinficeres efter behov. Arealer, hvor dyr opholder sig kortvarigt, som f.eks. udleveringsrum, staldgange og lignende, og som ikke er indregnet i produktionsarealet skal rengøres effektivt, efter endt ophold.

- Arealerne, som dyrene har adgang til dagligt (f.eks. staldgange) skal være effektivt rengjort senest 4 timer efter endt ophold.
- Arealer som dyrene ikke har adgang til dagligt (f.eks. udleveringsrum) skal være effektivt rengjort senest 12 timer efter ophold.

Reglerne er lovbestemte. Der er ikke fundet grundlag for at skærpe kravene.

Bivirksomhed

Der er ingen bivirksomhed på ejendommen.

Olietanke

På ejendommen er der en overjordisk indendørs dieselolietank på 2.500 liter fra 1999. Diesel-tanken er placeret på støbt gulv, der muliggør at eventuelt spild kan opsamles.

Forbrug af vand, el og olie

Der er ingen drikkevands- eller markvandingsboringer på ejendommen. Vandforsyningen er fra offentligt vandværk.

Det anslåede årlige forbrug af vand og energi fremgår af nedenstående tabel. Da udvidelsen kun er på 3,5 %, vurderes forbruget at være ens for den eksisterende drift som for den ansøgte drift.

Tabel 4: Forbrug af vand og el:

Produkt	Årligt forbrug før udvidelsen	Årligt forbrug efter udvidelsen
Vand	7.000 m ³	7.000 m ³
El	150.000 kWh	150.000 kWh

Risiko for uheld og minimering heraf

De tre eksisterende gyllebeholdere er tilmeldt ordning om 10-årig beholderkontrol.

Gyllebeholderne er uden fastmonterede pumper, der ved tekniske fejl eller sabotage kan forårsage gylleudslip til miljøet. Da der ikke forefindes permanente pumper i forbindelse med gyllebeholderne, er risikoen lav. Ved tømning af gyllebeholderne foregår det under opsyn og med mobile pumper.

Ved læk på gyllebeholder kontaktes Falck og evt. slamsuger og kommunen orienteres.

Ved strømsvigt kan der ske ventilationsstop. Alarmsystem er integreret i ventilationssystemet via fastnet og mobil forbindelse.

Ved driftsuheld, hvor der opstår risiko for forurening af miljøet, skal Alarmcentralen kontaktes (om nødvendigt) og efterfølgende Nordfyns Kommune, tlf.: 64 82 82 82.

Det vurderes, at forureningsrisikoen ved håndtering af husdyrgødning, olie, veterinære hjælpemidler samt døde dyr, er lav.

Forurening og gener fra husdyrbrugets anlæg

Jord og grundvand

Drift af en landbrugsejendom vurderes ikke som udgangspunkt til at indebære en væsentlig risiko for jord og grundvand. Der forekommer dog håndtering af olieprodukter og husdyrgødning, der potentielt kan indebære fare for både jord og grundvand. Med de opstillede vilkår til produktionen vurderer Nordfyns Kommune, at der er truffet de nødvendige foranstaltninger til forebyggelse af forurening af jord og grundvand.

Spildevand

Alt rengøringsvand opsamles i gyllekanaler og føres til gyllebeholder. Mængden skal derfor indregne i opbevaringskapacitetsberegningen.

Sanitært spildevand fra staldens bad/toilet og omklædningsrum ledes i nudriften til septiktank, dette skal tilkobles Spildevandsforsynings kloakledning, når denne bliver tilgængelig. Området forventes at bliver spildevandskloakeret. Der er tilslutningspligt.

Overfladevand

Kommunen arbejder ihærdig med at sikre vandføringsevnen i vandløbene, både ved grødeskæring og i forbindelse med revision af vandløbsregulativer. Det vil være i modstrid med kommunens intentioner i klimahandleplanen, og arbejdet med at sikre huse og afgrøder tilstrækkelig afvanding, hvis der ikke i kommunens godkendelser indgår overvejelser om hvordan overfladevand håndteres og forsinkes.

Vand fra tagflader bør håndteres på egen grund, når der bygges nyt. Håndtering af vand fra tagflader kan ske ved nedsivning på overfalden, eller der kan etableres forsinkelsesbassin eller faskiner. Tilladelse hertil skal søges inden etablering.

Kobles tagvandet til eksisterende dræn skal der søges udledningstilladelse inden tilkobling. Reglerne om håndtering af regnvand er reguleret i Miljøbeskyttelseslovens kapitel 4. Nordfyns kommune finder ikke grundlag for at stille skærpede krav.

Lugt

Den primære kilde til lugt fra dyrehold kommer fra staldens ventilation. I forbindelse med en ansøgning, er det derfor lugten herfra, der skal regnes på. Når gyllen pumpes og omrøres vil

der altid være lugtafgivelse. Der forekommer ligeledes lugt i forbindelse med udbringning af husdyrgødning. Udbringning af husdyrgødning foregår dog i kortere perioder, få gange om året.

Lugt fra gødningsopbevaringsanlæg eller udbringning af gylle reguleres af generelle regler i Husdyrgødningsbekendtgørelsen.

Når kommunen modtager en ansøgning om udvidelser eller ændringer af et dyrehold, er der i ansøgningen lavet beregninger af, hvor langt lugten breder sig med det ansøgte dyrehold.

Lugtens udbredelse i nærområdet, afhænger bl.a. af

- produktionsarealet
- gulvtype
- typer af husdyr
- geografisk placering
- ventilationsforhold
- øvrige husdyrbrug indenfor 300 meter fra samlet bebyggelse og byzone og indenfor 100 m fra enkeltbolig i landzonen (kumulation)

Disse faktorer indgår i lugtberegningen og ud fra forudsætningerne bliver den nødvendige geneafstand beregnet. Geneafstanden er den afstand, der minimum skal være fra lugtcentrum af staldanlægget til de tre kategorier, som der skal beregnes geneafstand til. Kravene til de forskellige typer af beboelsesområder er forskellig. Geneafstanden skal beregnes i både Miljøstyrelsens lugtmodel (beregnet i enheden OUs og kaldet "Ny") og i "FMK-modellen" (beregnes i enheden "LEs"). Den beregning, der beskytter de omkringboende bedst mod lugtgener, skal overholdes.

Hvor meget lugt, de tre kategorier af omkringboende skal tåle, fremgår af nedenstående tabel.

Tabel 5. Lugtgenegrænser

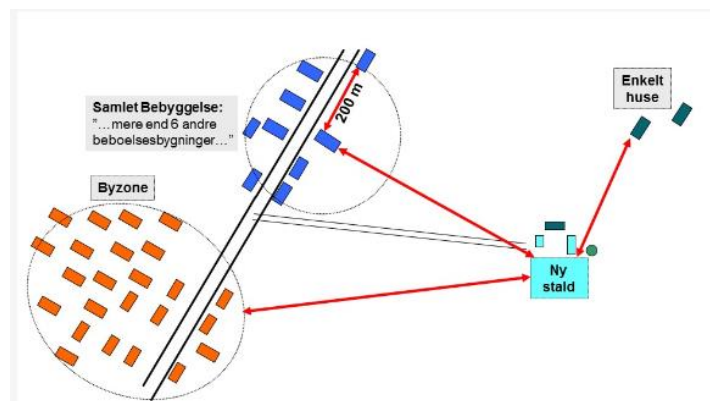
Områdetype	Vejledende geneniveau "Ny"	Vejledende geneniveau "FMK-Modellen"
Enkeltbolig	15 OUE/m ³	10 LE/m ³
Samlet bebyggelse	7 OUE/m ³	3 LE/m ³
Byzone	5 OUE/m ³	1 LE/m ³

Kommunen kan ikke stille vilkår om at lugten skal mindskes yderligere, hvis lugten overholder det tilladte.

Beregninger i Husdyrgodkendelse.dk viser de beregnede lugtgeneafstande. Beregningerne er foretaget i Miljøstyrelsens ansøgningssystem og kan ses på bilag 4.

Kumulation

Som nævnt skal kumulation indgå i lugtberegningen, hvis der indenfor 300 m af byzonen eller samlet bebyggelse er andre husdyrbrug, eller hvis der er andre husdyrbrug indenfor 100 m af enkeltbolig i landzonen.



Figur 4. Miljøstyrelsens illustration af, hvor der måles fra og til i forhold til henholdsvis byzone, samlet bebyggelse og enkeltbolig i landzonen. Her bygges/bygges ikke ny stald, men beregnes fra den eksisterende stald.

I denne ansøgning, er der ingen andre husdyrbrug indenfor 300 meter af byzone eller samlet bebyggelse eller 100 m fra enkeltbolig i landzonen. Der er derfor ikke indregnet kumulation.

Lugtberegning

Lugt skal beregnes fra lugtcentrum af staldanlægget og til nærmeste enkeltbolig i landzonen, samlet bebyggelse og byzonen. Resultatet fremgår af tabel 6. Ejendomme, der er registreret med landbrugspligt, eller er ejet af driftsherre, indgår ikke i lugtgeneberegninger.

Tabel 6. Lugtgenegrænse og fysisk afstand fra lugtcentrum til omkringboende

Lugt	Krav til afstand	Aktuel afstand	Difference
Enkelt bolig i landzonen, Langehede 52	168 meter	204 meter	36 meter
Enkelt bolig i landzonen, Langehede 54	168 meter	209 meter	41 meter
Enkelt bolig i landzonen, Langehede 36	168 meter	271 meter	103 meter
Enkelt bolig i landzonen, Holmevej 96	168 meter	280 meter	112 meter
Samlet bebyggelse, Sømarksvej 57	298 meter	1.395 meter	1.097 meter
Byzone, Søndersø	531 meter	1.112 meter	581 meter
Beldringe Lufthavn	531 meter	1.437 meter	906 meter

Som det fremgår ligger ingen ejendomme inden for de beregnede geneafstande. Nordfyns Kommune vurderer at lovens beskyttelsesniveau for lugt er overholdt.

Konklusion på lugt til omgivelserne

Lugtgenekravene er overholdt til både nærmeste nabo, samlet bebyggelse og byzone. Kravene til lugtgenegrænsen til alle 3 kategorier af omkringboende opfylder dermed lovens krav.

Støj

De væsentligste støjkilder vurderes at være transporter til og fra ejendommen med gylle, foder og dyr samt ventilationsstøj. Der vil være periodisk støj fra omrøring og pumpning af gylle.

Alle staldene har mekanisk frekvensstyret ventilation med et moderat støjniveau - især ved nattetid, hvor ventilationsbehovet er lille. Ventilationsanlægget kører året rundt.

Da produktionsarealet ikke ændres med denne tilladelse, sker der ingen ændringer i støjforholdene.

Miljøstyrelsens støjgrænser skal overholdes.

Tabel 7: Støjgrænser

Mandag-fredag kl. 7-18 (8 timer) Lørdag kl. 7-14 (7 timer)	Alle dage kl. 18-22 (1 time) Lørdag kl. 14-18 (4 timer) Søn- og helligdage kl. 7-18 (8 timer)	Alle dage kl. 22-7 (½ time)	Alle dage kl. 22-7 Maksimalværdi
55 dB(A)	45 dB(A)	40 dB(A)	55 dB(A)

Hvis tilsynsmyndigheden (Kommunen) vurderer, at eventuelle klager over støj fra virksomheden er velbegrundede, skal virksomheden gennem en akkrediteret virksomhed for egen regning eftervise, at de stillede støjkrafter er overholdt. Er støjkrafterne ikke overholdt skal virksomheden etablere tiltag til reduktion af støj, så støjkrafterne er overholdt. Støjmåling kan maksimalt kræves én gang pr. år og skal foretages i overensstemmelse med miljøstyrelsens til enhver tid gældende vejledning om måling af ekstern støj fra virksomheder.

Det ansøgte vurderes ikke at give væsentlige støjgener for omgivelserne grundet staldanlæggets placering i forhold til de omkringboende. Der stilles vilkår om, at produktionen overholder Miljøstyrelsens retningslinjer for støj.

Rystelser

Det fremgår af "Orientering fra Miljøstyrelsen nr. 9, fra 1997 – Lavfrekvent støj, infralyd og vibrationer i eksterne miljø", at der erfaringsmæssigt er vibrationsproblemer med:

- vibratorer
- stansmaskiner
- presser eller maskinsakse
- trykkerimaskiner
- store langsomtgående dieselmotorer (skibsmotorer)
- shredder-anlæg til skrotbehandling og
- vaskerimaskiner.

Det fremgår ligeledes at der kun undtagelsesvis kan konstateres generende vibrationer i bygninger, som er længere væk en nogle få hundrede meter fra vibrationskilden, oftest har det drejet sig om afstande under 50 m.

Der er ingen af de nævnte maskintyper på ejendommen og det vurderes derfor, at der ikke vil opstå væsentlige gener i form af rystelser.

Støv

Støv forekommer i forbindelse med interne transporter i tørre perioder og i forbindelse med håndtering af foder og dyr, samt fra udluftning. Støvet forekommer dog hovedsagelig inden for staldanlægget. I forbindelse med denne ansøgning ændres ikke i støvbelastningen af omgivelserne.

På grund af ejendommens placering og indretning vurderes hverken håndtering af foder eller støv i forbindelse med transporter til og fra ejendommen, at give anledning til væsentlige støvgener for de omkringboende.

Skadedyr (f.eks. rotter, mus og fluer)

Der skal foretages en effektiv skadedyrsbekæmpelse. Forebyggelse skal ske gennem daglig oprydning af foderrester, sække mv. samt ved renholdelse af stier, gangarealer og foder- rum. Konstateres skadedyr skal retningslinjerne for bekæmpelse jf. Århus Universitet følges.

Transport

Der vil ske transport i forbindelse med foder-, gødnings- og brændstoflevering, samt afhentning/levering af grise og afhentning af døde dyr. Derudover kørsel i forbindelse med udbringning af gylle. I forhold til den oprindelige godkendelse, er der sket et øget antal transporter, idet der leveres gylle til biogasanlæg og den afgassede biomasse køres retur. Det fremgår af nedenstående tabel. I forhold til den nuværende drift sker der ingen ændringer.

Transporter foregår primært i dagtimerne, men kan til tider foregå i aften- og nattetimerne. I højsæson for gyllekørsel kan der køres uden for normal arbejdstid.

Tabel 8: Oversigt over kørsler til og fra ejendommen.

Transporttype	Antal læs pr. år		Periode	Hyppighed
	Før	Efter		
Lastbil:				
Foder	75	75	Dagtimerne	1-2 gange pr. uge
Døde dyr	75	75	Dagtimerne	1-2 gange pr. uge
Smågrise ind/ud	52	52	Dagtimerne	Hver uge
Søer	52	52	Dagtimerne	Hver uge
Diverse	21	21	Dagtimerne	1-2 gange pr. måned
Biogas afhentning/returlæs	0	100	Dagtimerne	2 gange pr. uge
Gylle	100	100	Hele døgnet	Forår
Traktor:				
Dyr ud	12	12	Dagtimerne	1 gang pr. måned
Dyr ind	52	52	Dagtimerne	Hver uge
Gylle	111	111	Hele døgnet	Forår
I alt	550	650		

Afhentningen af husdyrgødning til udbringning sker om foråret og forventes at ske i perioden fra april til juni. Gylleafhentningen søges planlagt til at være så effektiv som mulig.

Samlet set vil der blive ca. 100 transporter flere pr. år. Ejendommens placering og egen adgangsvej gør, at antallet af transporter ikke vurderes at påvirke omgivelserne væsentligt. Kørsel til og fra biogas sker bag om bygningsmassen og sker således med god afstand til de nærmeste naboer.

Lys

Lyset i staldene er tændt efter behov. Der anvendes natbelysning. Driftsmæssigt sker der ingen ændringer i anvendelsen af lys i staldene med denne ansøgning. Der er en del afskærmende beplantning mellem staldanlægget og nærmeste nabo.

Det er Kommunens vurdering at lyspåvirkningen af omgivelserne ikke giver anledning til væsentlige gener.

Uhygiejniske forhold

Ejendommen skal renholdes både indenfor og udenfor, så uhygiejnisk forhold undgås.

Håndtering af husdyrgødning, olieprodukter, foderrester og lign. skal foregå, så spild undgås. Eventuelt spild skal opsamles med det samme.

Affald skal håndteres hygiejnisk, og opbevares og bortskaffes efter Nordfyns Kommunes affaldsregulativ.

Affald

Døde dyr

Døde dyr afhentes af DAKA 1 til 2 gang pr. uge. De opbevares hygiejnisk på fast underlag enten overdækket med kadaverkappe eller i container. Døde dyr skal bortskaffes til akkrediteret virksomhed. Håndtering og bortskaffelse af døde dyr er reguleret af lovgivningen. Dokumentation for håndtering og bortskaffelse af døde dyr skal fremvises i forbindelse med tilsyn.

Andet affald

I forbindelse med denne ansøgning, sker der ingen ændringer i affaldsmængderne og håndteringen af affald i forhold til den nuværende drift.

Tabel 9: affaldstyper

Affaldstype	Opbevaringssted	Modtageanlæg	EAK-kode
Spildolie	Maskinhus i tønder placeret i spildbakke	Kommunal modtagestation	13.02.08
Spraydåser	Stald	Kommunal modtagestation	16.05.04
Medicinrester	I original emballage og samlet i speciel container	Kommunal modtagestation	18.02.04
Tomme medicinglas	Samles i container	Kommunal modtagestation	18.02.04
Kanyler i særlig beholder	Plastbeholder	Kommunal modtagestation	18.02.02
Tom emballage (papir/pap)	Container	Kommunal modtagestation	15.01.01
Tom emballage (plast)	Container	Kommunal modtagestation	15.01.02

Lysstofrør og el-sparerpærer	Container	Kommunal modtagestation	20.01.21
Jern og stål	Samleplads	Jernhandler, 1 gang pr. år	17.04.05
Metalemballage	Container	Jernhandler, 1 gang pr. år	15.01.04
Batterier	Samles i beholder	Kommunal modtagerstation	20.01.33
Spildolie	Samles i beholder	Kommunal modtagerstation	13.02.08

Der er ingen kemikalier eller pesticider på ejendommen. Desinfektionsmidler opbevares i stalden i original emballage.

Der stilles vilkår om at affald opbevares korrekt og bortskaffes efter Nordfyns Kommunes affaldsregulativ. Dokumentation for bortskaffelse af farligt affald skal fremvises på tilsynsmyndighedens forlangende inden for en frist på 4 uger. Dokumentationen skal gemmes i 5 år.

Gødningsproduktion og håndtering

Produktion af husdyrgødning

Husdyrgødning forekommer på flydende form, der går til gyllesystem.

Opbevaring af husdyrgødning

Den mindste gyllebeholder (nr. 1) er fra 1988 og er på 825 m³ med en fortank på 100 m³ og gylletanken er med en overflade på 359 m². Den mellemste er fra 1993 og på 1985 m³ og 493 m² overflade, mens den største gyllebeholder er fra 2007 og på 2.934 m³ og 700 m². Al gyllen pumpes i lukkede rørsystemer fra stald til gyllebeholdere.

Ifølge Husdyrgødningsbekendtgørelsens § 11 stk. 2 er der krav om en opbevaringskapacitet på 9 måneder, med mindre der foreligger skriftlig aftale om at husdyrgødningen opbevares på anden ejendom. Skriftlige opbevaringsaftaler skal have en varighed på mindst 5 år.

Nordfyns Kommune er tilsynsmyndighed på reglerne omkring tilstrækkelig opbevaringskapacitet jf. husdyrgødningsbekendtgørelsen. Der skal foreligge dokumentation for, at der er tilstrækkelig opbevaringskapacitet eller alternativt er skriftlige aftaler om afsætning af husdyrgødning på anden ejendom. Dokumentationen skal fremvises i forbindelse med tilsyn.

Der stilles vilkår om et maksimalt areal på 1.552 m² for opbevaringslageret. Der stilles vilkår om at gyllebeholder nr. 3 fortsat har fast overdækning i forhold til reduktion af ammoniakfordampningen. Se afsnit herom.

Påfyldning af gylle

Ved påfyldning af gylle skal der anvendes sugetårn. Pumpning skal overvåges.

Alternativt skal der anvendes faste pumpesteder, som er indrettet med fast bund og afløb til gyllesystemet, således at alt spild ved påfyldning af gyllevogne opsamles.

Afløbet skal være dimensioneret således, at også større spild kan opsamles. Etablering af påfyldningspladser skal kun ske ved ejede opbevaringsanlæg, der indgår i miljøgodkendelsen.

Der stilles vilkår om ovenstående.

Ammoniakemission fra staldanlæg til naturområder

Der sker en fordampning af ammoniak fra staldanlæg og gødningsopbevaringsanlæg. Denne fordampning påvirker de omkringliggende naturområder. Naturområderne er opdelt i 3 kategorier alt efter, hvor sårbare og værdifulde områderne er. Inddelingen er lovbestemt. Beregningen af ammoniakfordampningen skal foretages i Miljøstyrelsens digitale ansøgningsprogram. Programmet beregner totaldeposition og merdeposition.

- Totaldeposition er den samlede anlægs påvirkning af naturområdet. Beregningen foretages til det mest kritiske punkt i naturområdet. Den beregnede totaldeposition er ikke inklusiv baggrundsbelastning. Baggrundsbelastningen i området er vurderet til 13,1 kg N pr. ha pr. år jf. Århus Universitets – Institut for Miljøvidenskab.
- Mer-depositionen er forskellen mellem ammoniakpåvirkningen af naturområdet i den eksisterende drift i forhold til den ansøgte drift.

Kravene til totaldeposition og merdeposition fremgår af lovgivningen.

Påvirkning af naturområder

Udvidelsen af dyreholdet bevirker en mer-ammoniakfordampning fra stald og lager i forhold til nudriften og 8 års-driften på 138 kg N pr. ha pr. år, hvilket giver en samlet ammoniakfordampning på 3.351 kg N pr. ha pr. år.

I nærheden af stalden ligger flere naturområder. Nordfyns Kommune har vurderet hvilke naturområder, der skal beregnes fordampning til. På bilag 2 kan placeringen af kategori 1 og 2-naturområderne ses og på bilag 3 kan kategori 3-naturområderne ses. Beregning af ammoniakbelastningen af naturområderne er foretaget i Miljøstyrelsens digitale ansøgnings-system. Resultatet fremgår af tabel 10.

Tabel 10: Ammoniakdeposition til naturområder. Numrene i første kolonne refererer til naturområdets nummer på bilag 2 og 3.

Nr.	Naturområde	Totaldeposition, kg NH ₃ -N/år	Merposition, Nudrift - kg NH ₃ -N/år	Merposition, 8 års drift - kg NH ₃ -N/år
1	Kategori 1 – Natura 2000, 10,3 km, overdrev øst	0,0	0,0	0,0
2	Kategori 2 – Overdrev, 6,1 km, sydøst	0,0	0,0	0,0
3	Kategori 2 – C-målsat overdrev, 6,9 km øst	0,0	0,0	0,0
4	Kategori 3 – § 3 A-målsat mose, 900 m nordøst	0,4	0,0	0,0
5	Kategori 3 – § 3 B-målsat mose, 650 m nordvest	0,2	0,0	0,0
6	Kategori 3 – § 3 B-målsat mose, 1,1 km øst	0,3	0,0	0,0
7	Kategori 3 – § 3 overdrev, 980 m nord	0,1	0,0	0,0
8	Kategori 3 – Potentiel ammoniakfølsom skov, 811 m øst	0,4	0,0	0,0

9	Kategori 3 – Potentiel ammoniakfølsom skov, 620 m nordvest	0,3	0,0	0,0
---	--	-----	-----	-----

Kategori 1-natur

Kategori 1-natur er ammoniakfølsomme naturtyper beliggende indenfor internationale naturbeskyttelsesområder. Nærmeste naturområde, der er beskyttet efter § 7, stk. 1 i bekendtgørelse af lov om husdyrbrug og anvendelse af gødning m.v., ligger ca. 10 km øst for ejendommen. Jf. bilag 3 i Husdyrgodkendelsesbekendtgørelsen nr. 1021 af 6. juli 2018 er beskyttelsesniveauet for disse områder afhængig af antal andre husdyrbrug indenfor en afstand af naturområdet og disse husdyrbrugs størrelser (kumulation).

Der skal stilles skrapere krav til depositionen, hvis der er kumulation fra andre ejendomme jf. samme bekendtgørelse. Er der flere ejendomme der bidrager til ammoniak til samme naturpunkt er kravene til deposition 0,2 kg N pr. ha pr. år.

Beregninger i Husdyrgodkendelse.dk viser at totaldepositionen på naturområdet er 0,1 kg N pr. år. Der er derfor ikke regnet på, om der er kumulation eller ej, da kravet under alle omstændigheder er overholdt med det ansøgte.

Natura-2000

Nærmeste Natura-2000 område ligger øst for bedriften. Der er således 9 km til den nærmeste grænse ind til Natura-2000 området. Der sker ingen belastning på Natura 2000 området.

Med det ansøgte vil naturtyper, der er udpegningsgrundlag for Natura-2000 områder således ikke blive merbelastet.

Det vurderes således, at det ansøgte anlæg hverken i sig selv eller i sammenhæng med andre planer eller projekter kan påvirke Natura 2000-området væsentligt herunder skade området.

Kategori 2-natur

Kategori 2-natur er ammoniakfølsomme naturtyper beliggende udenfor internationale naturbeskyttelsesområder. Områderne er omfattet af § 7 stk. 1, nr. 2 i bekendtgørelse af lov om husdyrbrug og anvendelse af gødning m.v., og naturtyperne, der er omfattet, er højmoser, lobeliesøer, heder over 10 ha og overdrev større end 2,5 ha, som er omfattet af § 3 i lov om naturbeskyttelse. Til kategori 2-natur må totaldepositionen maksimalt være 1,0 kg N pr. ha pr. år. Det nærmeste kategori 2-natur-område er beliggende 6,1 km sydøst for ejendommen. Der er ligeledes et område ca. 6,9 km øst for ejendommen. Begge områder er overdrev. Beregninger i Husdyrgodkendelse.dk viser at totaldepositionen til området er 0,0 kg N pr. ha pr. år. Krav til totaldeposition er overholdt.

§ 7 natur

Der er ikke noget natur omfattet af Husdyrgodkendelseslovens § 7, som med det ansøgte bliver merbelastet.

Kategori 3-natur

Jf. ovenstående bekendtgørelse er beskyttelsesniveauet for områder med kategori 3-natur således, at kommunen kan tillade en merdeposition, der er større end 1,0 kg N pr. ha pr. år, men ikke stille krav om mindre merdeposition end 1,0 kg N pr. ha pr. år.

A-målsatte områder er naturområder af international eller national betydning (A-målsat i Fyns Amts regionplan 2005-). Områderne skal være egnede som levested og spredningskilde for betydende bestande af naturtypens karakteristiske dyre- og plantearter, herunder for

meget sjældne arter internationalt, nationalt og regionalt set. Områderne har højeste prioritet.

Det A-målsatte naturområder er beliggende ca. 900 m nordøst ved skovområdet "Friheden". I området findes Møj-Gøgeurt, Kødfarvet Gøgeurt, Langakset trådspore og Skov-Hullæbe, som alle er fredede arter. Der er ikke fundet bilag IV-arter eller rødlistede arter.

B-målsatte områder er naturområder af national og regional betydning. Områderne skal være egnede som levested og spredningskilde for naturtypens karakteristiske dyre- og plantearter, herunder sjældne arter i Danmark. Områderne har høj prioritet.

De to B-målsatte område er begge moser. De er beliggende ca. 605 meter nordvest for ejendommen ved Dallund sø og ca. 1,1 km øst for ejendommen ved Allesø-Norden. I mosen nordvest for, er der fundet Ægbladet Fliglæbe, som er en fredet art. I mosen øst for ejendommen, er der fundet Skov-Hullæbe. Det er ligeledes en fredet art. Da der ikke er nogen merbelastning af området, vurderes det ansøgte ikke at have betydning for naturområdet. Der er ikke fundet bilag IV-arter eller rødlistede arter.

C-målsatte områder er naturområder af regional betydning. Områderne skal være levesteder og spredningskorridor for naturtypens karakteristiske og mere almindelige dyre- og plantearter. Områderne har ikke i sig selv høj prioritet. Der er et kategori 2 naturområde 6,9 km mod øst, som er C-målsat. Områderne er et overdrev.

Der sker ingen merdeposition af nogen af naturområderne. Nordfyns Kommune vurderer at lovens krav til ammoniakdeposition på alle kategori 3 – naturområderne er overholdt.

Potentiel ammoniakfølsom skov

Potentiel ammoniakfølsom skov skal dække over et areal på mere end ½ ha og være mere end 20 meter bredt samt bevokset med træer, der danner eller inden for et rimeligt tidsrum vil danne en sluttet skov af højstammede træer. For at en skov kan kategoriseres som værende ammoniakfølsom skal den enten være minimum ca. 200 år gammel, så der er tale om gammel "skovjordbund", eller der skal være forekomst af naturskovindikerende eller gammelskavsarter, som er medtaget på listen over arter, der er brugt ved prioritering af naturmæssigt særligt værdifulde skove omfattet af skovlovens § 25, og arterne har væsentlig, definerende betydning for skovens naturværdi. Kravene til skoven er en maksimal merdeposition på 1 kg pr. ha pr. år.

Jf. beregninger i husdyrgodkendelse.dk er merdepositionen på 0,0 kg N pr. ha pr. år til det nærmeste beliggende skovområde, der er udpeget som potentiel ammoniakfølsom skov. Da merdepositionen under alle omstændigheder er overholdt, har Nordfyns Kommunen ikke taget stilling til, om skoven er ammoniakfølsom eller ej.

Nordfyns Kommune vurderer derfor at lovens krav til ammoniakdeposition er overholdt.

§ 3 søer

Der må ikke ske tilstandsændringer af naturområder omfattet af Naturbeskyttelseslovens § 3. Miljøstyrelsen skriver i den digitale vejledning at: "*.... en merbelastning på mindre end 1 kg ammoniak pr. hektar pr. år i udgangspunktet ikke udgør et væsentligt merbidrag, og derfor ikke kan medføre en tilstandsændring af et konkret § 3-område. Dette fordi merbelastningen i denne situation er så lav, at det ikke er muligt biologisk at påvise, at det ansøgte dermed har nogen effekt på området.*"

Endvidere skriver Danmarks Miljøundersøgelser på deres hjemmeside: "*For søer og vandløb*

spiller afsætning fra luften en ringe rolle; primært fordi søer og vandløb ofte har en lille overflade, og fordi de modtager betydelige mængder kvælstof fra overfladeafstrømning, dræn og direkte udløb. For enkelte danske søer kan bidraget fra luften dog være et problem. Det gælder naturligt næringsfattige søer som er omgivet af skov og næringsfattige jorder, fx i området syd for Silkeborg og Esrum Sø i Nordsjælland."

Der ligger to større søer omfattet af Naturbeskyttelseslovens § 3 i nærområdet omkring ejendommen. Ingen af søerne er medtaget i ovenstående tabel, da de alle ligger omkranset af § 3 natur som er opført i tabellen. Den ene sø er Dallund sø, beliggende ca. 720 m mod nord/nordvest og den anden sø mod øst, ligger i en afstand af ca. 1.100 m.

Med det ansøgte vil der ikke være en merdepositionen med ammoniak på nogen af søerne.

På baggrund af ovenstående vurdering fra DMU, vurderes det, at der ikke er grundlag for at stille skærpede vilkår mht. ammoniakdepositionen på de omkringliggende søer.

Fredskov

Der er to områder med Fredskov. Det ene er beliggende rundt om Dallund sø og det andet er en del af naturområdet nordøst for ejendommen ved skoven "Friheden".

Ingen af de to skovområder vil efter udvidelsen få en merbelastning med ammoniak.

Bilag IV-arter

Der bliver flere og flere registreringer af Odder på Fyn. Odderen lever i tilknytning til både stillestående og rindende vand, salt- og ferskvand. Uforstyrrede vandløb, søer, moser og fjordområder, med gode skjulmuligheder i form af vegetation, er oplagte levesteder.

Da odderen er nataktiv opholder den sig om dagen i en hule i brinken, under træerødder eller under buske.

For at odderen yngler, skal der i dens territorium være skjul eller fristeder i form af røskov, krat eller anden bevoksning. Der skal også være ringe menneskelig aktivitet, det vil sige minimal færdsel, lystfiskeri og jagt. Findes der tilstrækkelige skjul, er odderen mere tolerant overfor menneskelige forstyrrelser.

Nordfyns Kommune vurderer, at der derudover kan forekomme forskellige arter af flagermus (herunder Dværgflagermus, Brun flagermus og Sydflagermus), Markfirben, Springfrø, Spidsnudet frø og Stor Vandsalamander i området. Arterne er Bilag IV-arter, der ifølge naturbeskyttelseslovens kap. 5 ikke må forstyrres forsærligt med skadelig virkning for arten eller bestanden, og yngle- og rasteområder må ikke beskadiges eller ødelægges.

Flagermus yngler og overvintrer fortrinsvis i hule træer, og søger bl.a. føde over åbent terræn og langs skovbryn og levende hegn. Brun Flagermus, Dværgflagermus og Sydflagermus er alle almindelige på Fyn og er ikke truet.

Markfirben kan forekomme i området, især i nærheden af skove. Arten foretrækker sandede soleksponerede levesteder. Det kan være heder, klitter, overdrev, råstofgrave og på vej- eller jernbaneskrånninger, som ofte enten er beskyttede naturtyper eller som ikke er i landbrugsræssigt drift. Arten anvender linjeformede terrænelementer som levende hegn og stengærder som spredningskorridorer.

Springfrø yngler i vandhuller af vedvarende eller tidvis karakter. Rasteområder er under sten, træstød, gnavegange og under løv i primært løvskove eller eks. i eng- og overdrevsområder.

Spidssnudet frø yngler i mange slags vådområder lige fra ganske små vandhuller til bredden af store søer og fra helt overskyggede ellesumpe til fuldstændige lysåbne vandhuller. Rasteområder findes især i fugtige områder nær ynglestederne.

Stor vandsalamander overvintrer på land gravet ned i jordbunden eller under sten, træstammer og lignende. De yngler i både store søer som små vandhuller. Uden for yngletiden er salamanderen primært i skove og enge.

Områdets mange småbiotoper: sten- og jorddiger, småskove, levende hegn og små udyrkede markarealer, er meget vigtige for agerlandets dyre- og planteliv. De fungerer som ledelinjer, yngle-, raste- og overvintringssted for blandt andet områdets bilag IV-arter.

Det, som kan skade flagermusenes yngle og rasteområder er, hvis gamle hule træer fældes eller hulrum i bygninger lukkes. For markfirbenet er det vigtigt, at stengærder, markhegn og markskel samt solbeskinnede skrænter ikke fjernes. For Stor vandsalamander gælder, at vandhuller der opfyldes eller drænes, opdyrking af arealer nær vandhuller og øget næringstofflørsel vil kunne beskadige dens yngle- og rasteområder. Frøerne er bla. afhængige af, at vandhuller ikke opfyldes eller drænes, at vandhulsnære arealer ikke opdyrkes og at lav vegetation nær vandhullerne ikke fjernes.

Samlet vurdering af påvirkningen af natur

Med det ansøgte projekt vil der ikke blive fjernet eller ændret på biotoper, som kan være yngle- eller rasteområder for de omtalte arter. I de ovenstående afsnit er det vurderet, at ingen af de omliggende naturområder vil blive påvirket med ammoniak fra anlægget i en sådan grad, at der skal stilles skærpede vilkår.

Det vurderes således, at der med det ansøgte ikke er risiko for at skade raste- eller yngleområder for bilag IV-arter.

Kommunen vurderer samlet set, at udvidelsen af produktionen overholder gældende lovgivning for ammoniakemission. Vurderingen og beregningen i forbindelse med ammoniakemissionen er foretaget på baggrund af det ansøgte produktionsareal, dyretypen, staldindretning, anvendte gulvtyper og miljøtiltag. Der er stillet vilkår omkring produktionsarealets størrelse indenfor de ansøgte bygninger, dyretypen, staldindregningen, anvendte gulvtyp(e) og anvendelse af miljøteknologier.

Bedste tilgængelige teknik og ressourceforbrug:

Fastsættelse af emissionsgrænseværdi

En ansøgning med en ammoniakemission på mere end 750 kgNH³-N pr. år skal leve op til "Bedst tilgængelige teknik" (BAT) for ammoniakemission. Nordfyns Kommune skal vurdere om det ansøgte lever op til BAT, dog under hensyn til proportionalitetsprincippet som bety-

der at teknikens pris, skal holdes op mod effekten af teknikken. Kommunen kan ikke stille krav til valg af teknik, men når ansøger har valgt en teknik, kan kommunen stille vilkår til teknikens effekt, drift og funktion samt dokumentation.

Både kravet til BAT-ammoniakemission og den faktiske emission er beregnet i Miljøstyrelsens digitale ansøgningssystem efter godkendelsesbekendtgørelsens krav i bilag 3. Beregningen fremgår af nedenstående tabel.

Tabel 11. Beregning af emissionsgrænseværdien opnåelig ved anvendelse af BAT.

Stald	Produktionsareal m ²	Maks tilladt ammoniakemission pr. m ²	Total tilladt ammoniakemission, i alt	Faktisk ammoniakemission pr. m ²	Faktisk ammoniakemission i alt
1	735	0,66	485	0,66	485
	940	0,56	526	0,56	526
2	845	1,20	1.014	1,20	1.014
	25	1,30	32	1,30	32
3	265	1,30	344	1,30	344
	34	1,20	41	1,20	41
4	385	0,56	216	0,56	216
	61	1,20	73	1,20	73
5	115	0,87	100	1,20	138
I alt	3.405		2.832		2.870

Staldanlæggets emissionsgrænseværdi er således 2.870 kgNH³-N pr. år.

Emissionsgrænseværdien for opbevaringsanlæg fremgår af tabel 12.

Tabel 12: Ammoniakemission opbevaringsanlæg

Opbevaringsanlæg	Areal m ²	Maks tilladt ammoniakemission pr. m ²	Total ammoniakemission, i alt	Faktisk ammoniakemission pr. m ²	Faktisk ammoniakemission i alt
Gylletank 1	359	0,4	144	0,4	144
Gylletank 2	493	0,4	197	0,4	197
Gylletank 3	700	0,4	280	0,2	140
I alt	1.552		621		481

Det samlede krav til ammoniakfordampning er 3.453 kgNH³-N pr. år.

Ammoniakfordampning

Ammoniakemissionen kommer fra både staldanlægget og opbevaringsanlæg til husdyrgødning. Emissionen afhænger af dyretypen, staldindretning, gulvtypen og anvendelse af overdækning på gyllebeholdere.

I denne ansøgning er der delvis fast gulv i alle de eksisterende stalde og der er valgt at etablere delvis fast gulv i den nye stald. Delvis fast gulv anses som BAT, da ammoniakemissionen herfra er lav.

På foderområdet anvender hele produktionen BAT, da det indkøbte foder er lavet specielt til den specifikke dyregruppe og vægt-kategori. Det sikrer at grisene tildes foder, hvor næringsstofferne er tilpasset netop deres behov, hvilket igen sikrer, at mængden af ammoniak og udskilt kvælstof og fosfor i gødning og urin, holdes på så lavt et niveau som muligt.

For opbevaringsanlæggene gælder at husdyrbruget anvender flydelag på gyllebeholder nr. 1 og 2 og fast overdækning på gyllebeholder nr. 3. Både flydelag og fast overdækning er også anerkendt teknik til reduktion af ammoniakfordampningen fra gylleoverfladen.

Fast overdækning på gyllebeholderne er bedst tilgængelige opbevaringsteknik. Fast overdækning halverer ammoniakfordampningen fra gylletanken i forhold til naturligt flydelag jf. Miljøstyrelsens Teknologiblad for fast overdækning af gyllebeholdere.

Der stilles vilkår om at gyllebeholder nr. 3 skal være monteret med fast overdækning i form af telt, flydedug eller betonlåg. Åbning af teltet må kun ske i forbindelse med omrøring, tømning og udbringning af husdyrgødning. Skader på den faste overdækning skal repareres hurtigst muligt og senest indenfor 1 uge, således at overdækningen er helt tæt. Umiddelbart efter endt omrøring og udbringning skal overdækningen lukkes tæt til.

Såfremt en skade ikke kan repareres indenfor en uge, skal der indgås aftale om reparation inden 2 hverdage efter skadens opståen. Tilsynsmyndigheden skal straks underrettes om utætheden og aftalen om reparation. Der skal føres logbog for gyllebeholderen, hvori eventuelle skader på teltoverdækningen noteres med angivelse af dato for skaden samt dato for reparation. Logbogen skal opbevares på husdyrbruget i mindst 5 år og fremvises på tilsynsmyndighedens forlangende indenfor en frist på 4 uger.



Nordfyns Kommune vurderer, at med de opstillede vilkår til opbevaring af husdyrgødning, lever produktionen op til BAT for opbevaring af husdyrgødning.

Nordfyns Kommune vurderer at der er anvendt bedst tilgængelig teknik til reduktion af ammoniakemissionen fra det ansøgte husdyrbrug.

BAT-konklusion

Kravet til BAT-ammoniakemission er på 3.453 kgNH₃-N pr. år. På nedenstående figur ses resultatet af BAT-beregningen.

Figur 5. BAT-resultat

Samlet BAT beregning  			
	Stalde	Lagre	Total
Samlet BAT krav (kg NH ₃ -N /år)	2832	621	3453
Faktisk emission (kg NH ₃ -N /år)	2870	481	3351
Forskel (kg NH ₃ -N /år)	-	-	102
Vejledende BAT Overholdt?	-	-	Ja

Med de nævnte tiltag ligger produktionens emission af ammoniak på 3.351 kg N/år. BAT-emissionsgrænseværdien for ammoniak er dermed opfyldt. Nordfyns kommune vurderer samlet set, at der er redegjort for bedst tilgængelig teknologi for ammoniakfordampning fra husdyrproduktionen og at husdyrbruget lever op til husdyrlovens krav. Kravet til BAT er op-

fyldt i det der anvendes delvis fast gulv i den nye stald samt at der er overdækning af den ene af gyllebeholderne.

Ændringer i ejerforhold

Ændringer i ejerforhold (eller hvem der er ansvarlig for driften) skal meddeles til Nordfyns Kommune senest 8 dage efter ændringen. Inden etablering, udvidelse eller ændring af anlæg omfattende af bekendtgørelse af lov om husdyrbrug og anvendelse af gødning m.v. skal der indgives en anmeldelse til kommunalbestyrelsen jf. bekendtgørelse om godkendelse og tilladelse m.v. af husdyrbrug.

Ophør af produktionen

Ved ophør med driften skal Kommunen orienteres. Virksomheden skal sikre en hensigtsmæssig nedlukning af husdyrholdet, så der ikke efterlades miljøskadelig forurening på grunden.

Ved ophør af produktionen skal staldene tømmes og rengøres og foderrester m.v. skal bortskaffes miljømæssigt forsvarligt. Der stilles vilkår om ovenstående.

Når Kommunen modtager orientering om ophør af produktionen, vil Kommunen komme på lukketilsyn på ejendommen.

Kommunens samlede vurdering

Nordfyns Kommune vurderer, at der med de stillede vilkår for driften af anlægget, ikke vil forekomme væsentlige gener for de omboende og at ammoniakemissionen fra anlægget, ikke vil forringe områdets naturværdier.

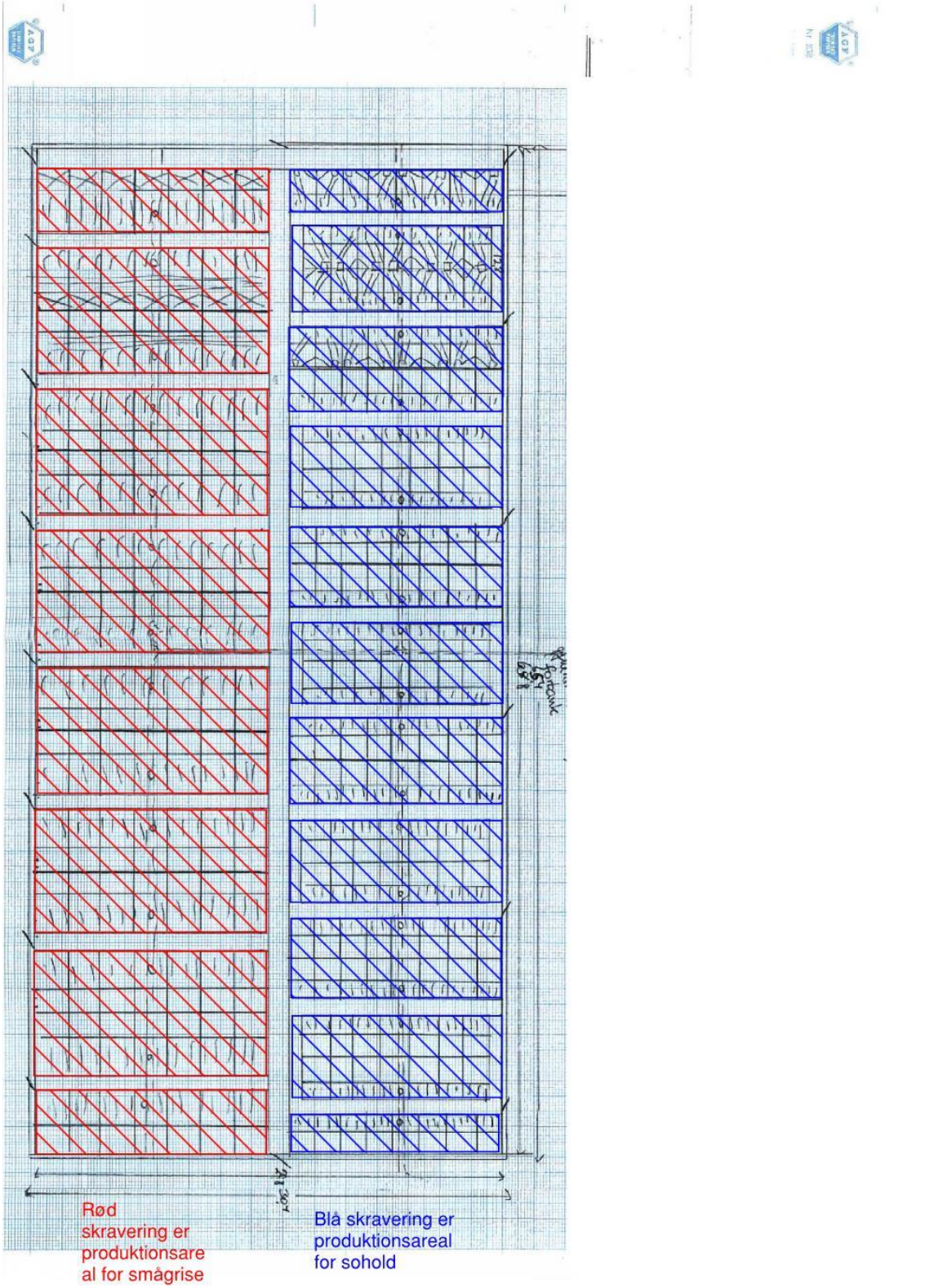
Det vurderes, at med udgangspunkt i husdyrlovens beskyttelsesniveau, vil driften af anlægget, på grund af afstanden samt anvendelsen af BAT, ikke indebærer forringelse af lokale og nationale naturværdier samt internationale naturbeskyttelsesområder eller medføre forstyrrelser, der har betydelige konsekvenser for de arter, områderne er udpeget for at beskytte.

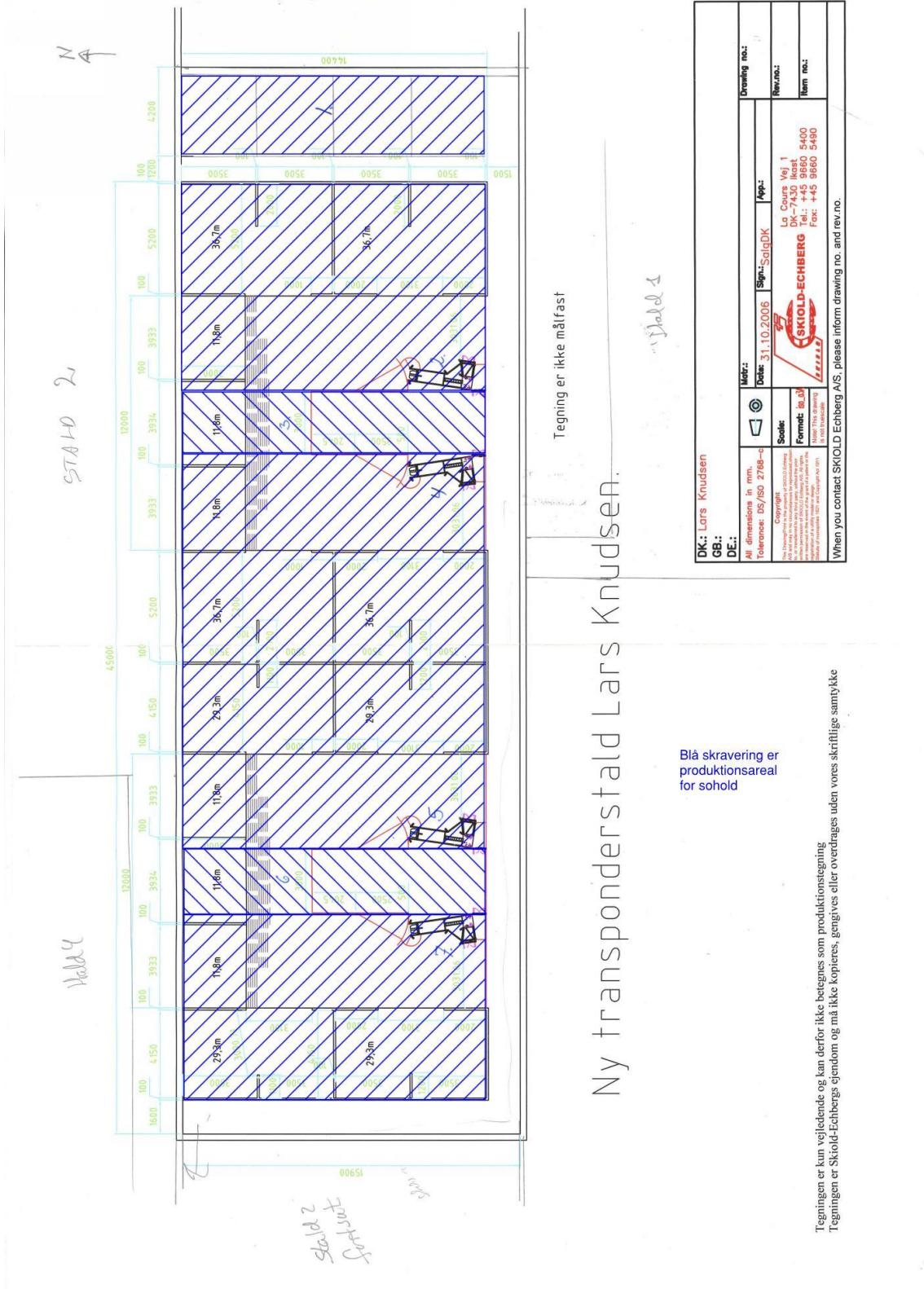
Litteratur

- Bekendtgørelse af lov om husdyrbrug og anvendelse af gødning m.v. nr. 1020 af 6. juli 2018.
- Bekendtgørelse om godkendelse og tilladelse m.v. af husdyrbrug, nr. 1467 af 6. december 2018.
- Bekendtgørelse om erhvervsmæssigt dyrehold, husdyrgødning, ensilage m.v. nr. 1076 af 28. august 2018.
- Bekendtgørelse om indretning, etablering og drift af olietank, rørsystemer og pipelines, nr. 1611 af 10. december 2015.
- Bekendtgørelse om udpegning og administration af internationale naturbeskyttelsesområder samt beskyttelse af visse arter, nr. 926 af 27. juni 2016.
- Vejledende retningslinjer for vurdering af lugt og begrænsning af gener fra stalde. Af K. B. Frandsen (1994), udgivet af MLK Fyn, revideret 2002.
- Faglig rapport vedrørende ny lugtvejledning for husdyrbrug. Miljøministeriet, Skov- og Naturstyrelsen, december 2006
- Vejledning om ekstern støj fra virksomheder. Miljøstyrelsens vejledning nr. 5 af november 1984.
- Kommuneplan 2009-2021.
- BREF-dokument for intensiv fjerkræ- og svineproduktion.
- Bekendtgørelse om reglerne i lov om landbrugsejendomme, nr. 1427 af 16. december 2014.
- Bekendtgørelse om brugerbetaling for godkendelse og tilsyn efter lov om miljøbeskyttelse og lov om miljøgodkendelse m.v. af husdyrbrug, nr. 845 23. juni 2017.
- Teknisk notat om ammoniakværktøj. Af Camilla Geels et al. Danmarks Miljøundersøgelser, december 2006.
- Vejledning om miljøregulering af husdyrbrug, Miljøstyrelsens digitale vejledning
- Vejledende emissionsgrænseværdier opnåelige ved anvendelse af den bedste tilgængelige teknik (BAT-ammoniak), 2011, Miljøstyrelsen
- Vejledende emissionsgrænseværdier opnåelige ved anvendelse af den bedste tilgængelige teknik (BAT-fosfor), 2014 (Wiki-vejledningen), Miljøstyrelsen
- Miljøstyrelsens teknologiblade
- WWW2.dmu.dk. Deposition af kvælstof fra 2015.

- Skov og Naturstyrelsen. Opdatering af ammoniakmanualen af 15. december 2005. Bilag 3. Harmoniserede tålegrænser.
- Skov og Naturstyrelsen. Opdatering af ammoniakmanualen af 15. december 2005. Bilag 1. Baggrundsbelastning.
- Danmarks Naturdata. WWW.miljoportal.dk.
- Landbrugets Byggeblad. nr. 95.03-03. Beregning af tilstrækkelig opbevaringskapacitet. Revideret den 28. oktober 2009.
- Odense Fjord. Natura 2000 Basisanalyse. Fyns amt 2006.
- Vandplan 2010-2015. Odense Fjord. Hovedvandopland 1.13.
- Vandplan 2010-2015. Lillebælt/Fyn. Hovedopland 1.12.
- Vandområdeplan 2015-2021 for vandområdedistrikt Jylland og Fyn.
- Forudsætninger for de økonomiske beregninger i teknologibeskrivelse vedrørende slagtesvin. BAT pilotprojekt fra Miljøstyrelsen. August 2009.
- www.mst.dk
- WWW.Naturstyrelsen.dk
- Natura 2000 basisanalyse for Habitatområde EF-fuglebeskyttelsesområde Odense Fjord
- Bekendtgørelse af lov om naturbeskyttelse nr. 934 af 27. juni 2017.
- Vejledning om anvendelse af koncept for hyppig udslusning af gylle i slagtesvine-stalde. Af 8. juni 2015. Miljøministeriet.

Bilag 1. Staldtegninger med produktionsarealer - stald 1



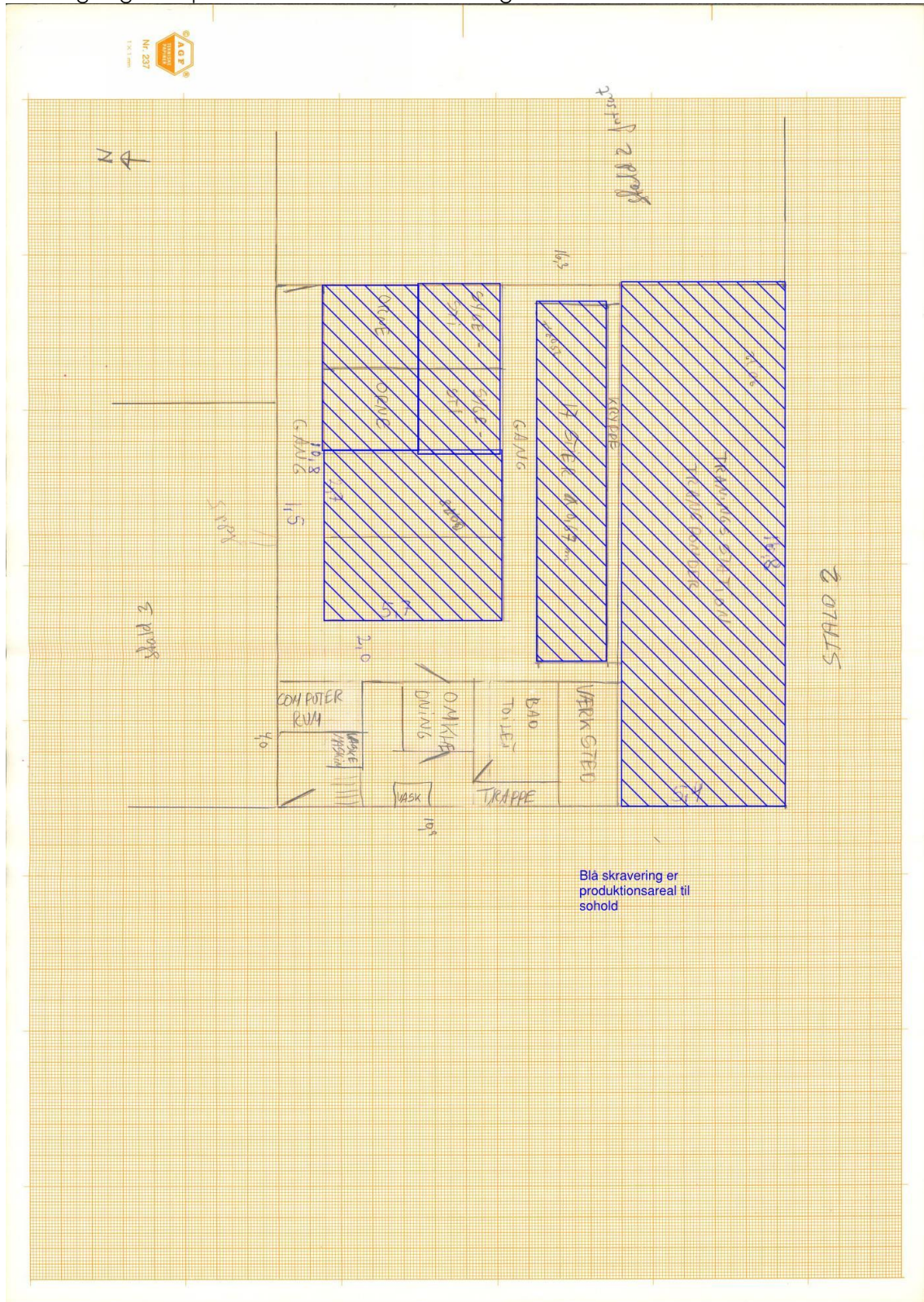


Blå skravering er produktionsareal for sohold

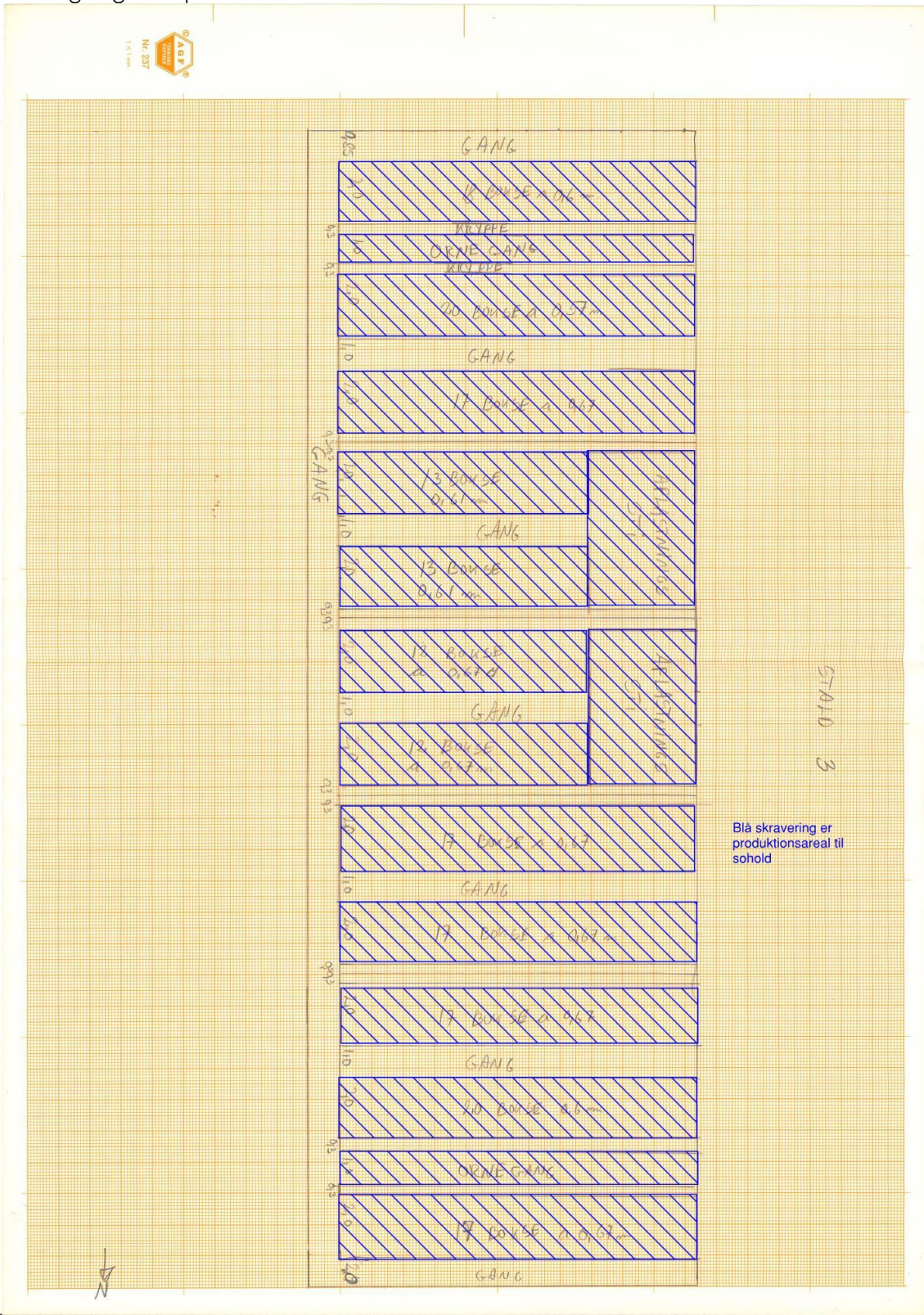
Tegningen er kun vejledende og kan derfor ikke betegnes som produktionstegning
 Tegningen er Skjold-Echbergs ejendom og må ikke kopieres, gengives eller overdrages uden vores skriftlige samtykke

DK.: Lars Knudsen		Metr.: 31.10.2006		Sign.: SaldDK		App.:		Drawing no.:	
GB.:		Date: 31.10.2006		Sign.: SaldDK		App.:		Rev. no.:	
DE.:		Tolerance: DS/ISO 2768-s		Sign.: SaldDK		App.:		Item no.:	
All dimensions in mm.		Country: Denmark		Project: La Course Vej 1		Client: DK-7430 Ikast		Drawing no.:	
Scale: 1:100		Format: A3		Company: SKJOLD-ECHBERG		Phone: +45 9660 5400		Rev. no.:	
When you contact SKJOLD Echberg A/S, please inform drawing no. and rev. no.		E-mail: info@skjold-echberg.dk		Fax: +45 9660 5400		Item no.:		Drawing no.:	

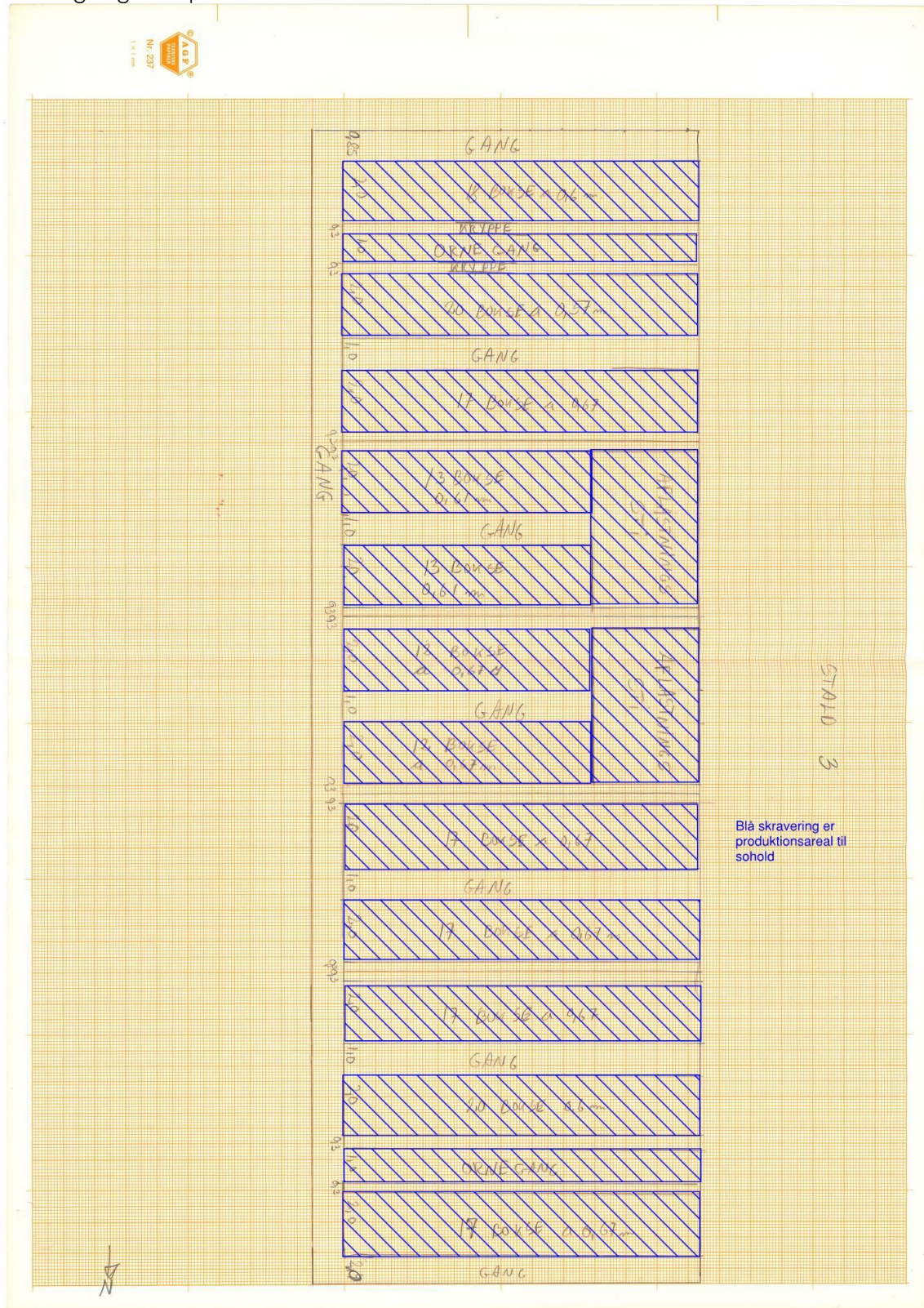
Staldtegning med produktionsareal – stald 2 vestlig ende



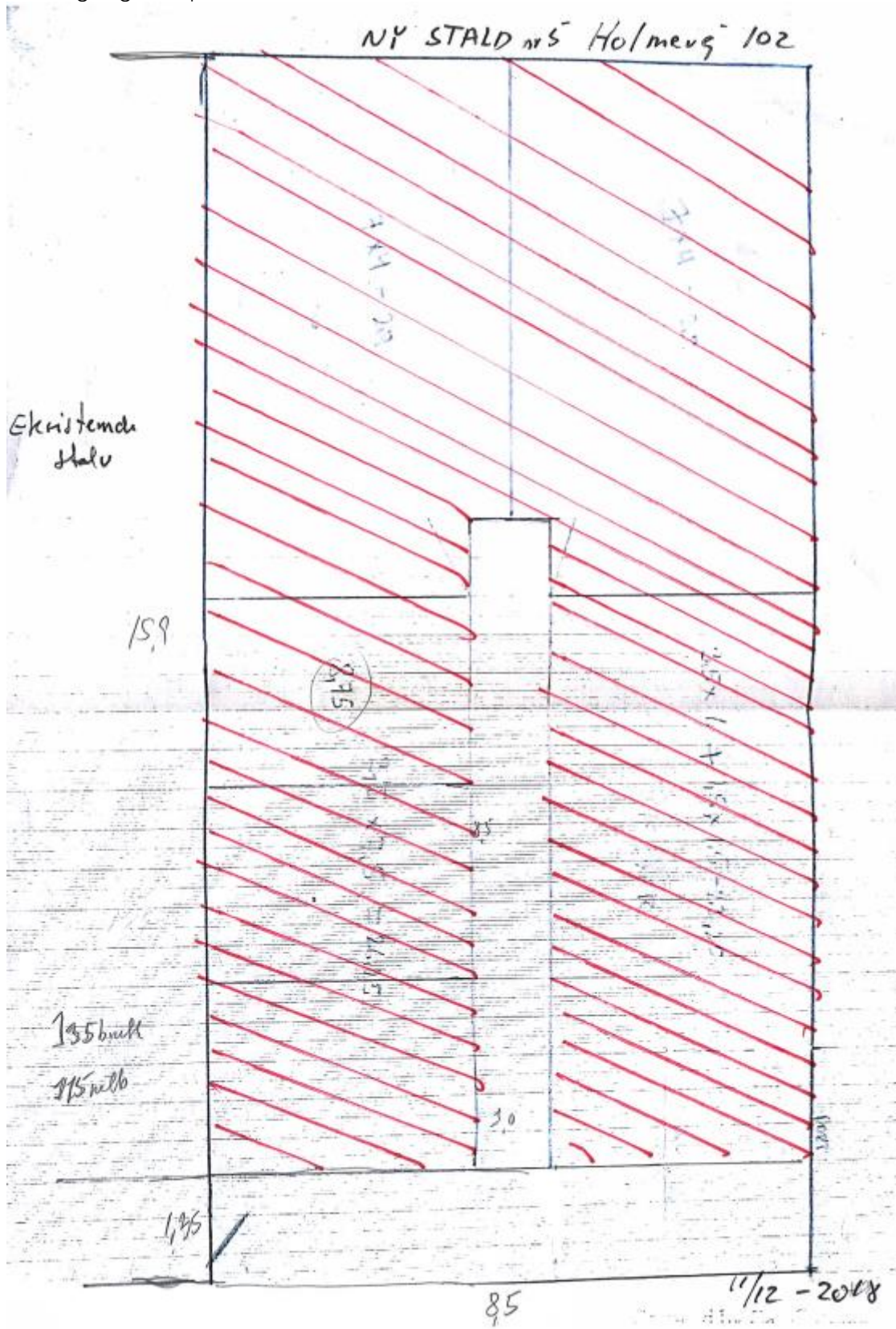
Staldtegning med produktionsareal – stald 3



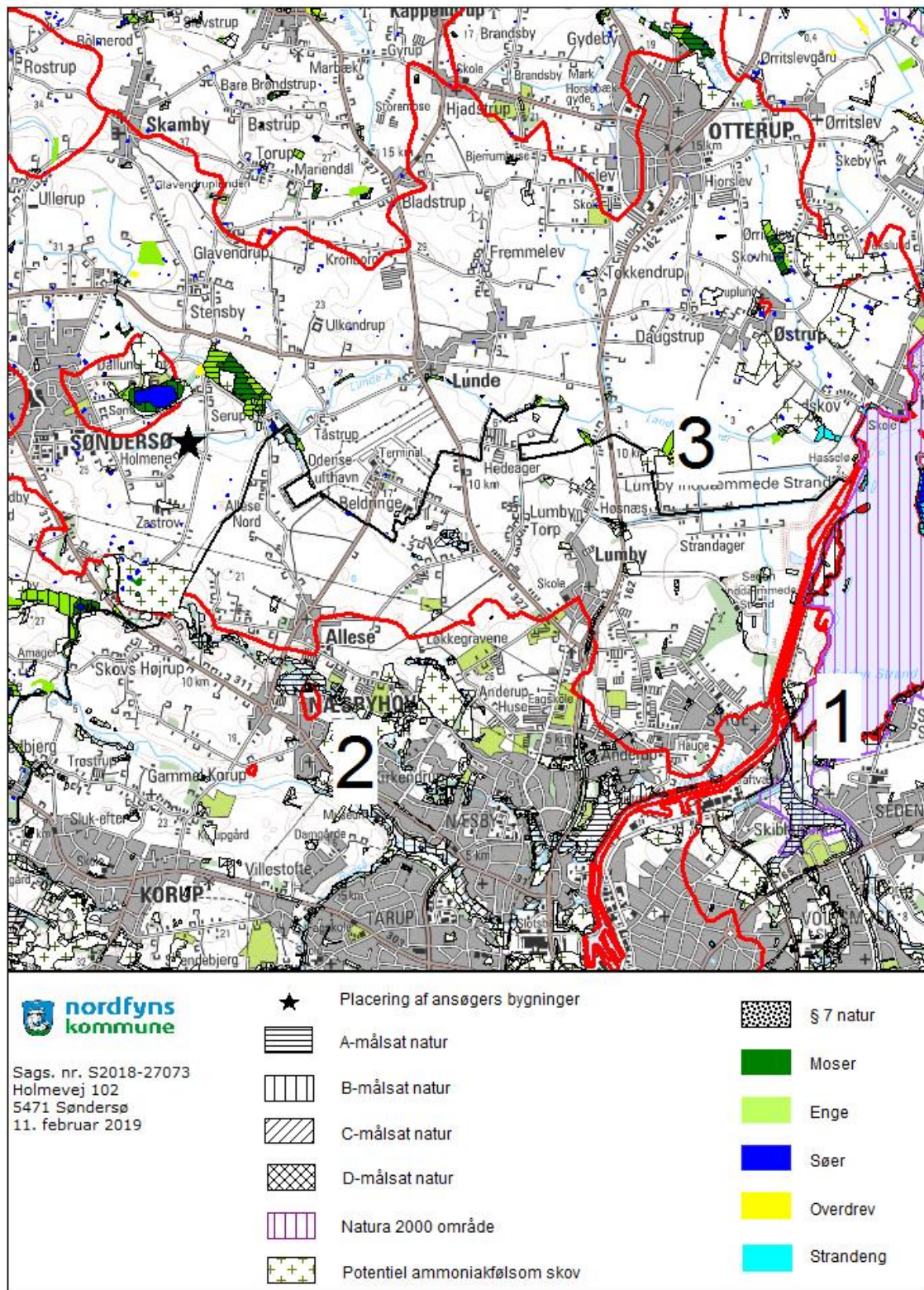
Staldtegning med produktionsareal – stald 4



Staldtegning med produktionsareal – stald 5



Bilag 2: Kort over kategori 1 og 2 naturområder










Bilag 3. Kort over kategori 3 naturområder



Bilag 4. Lugtberegning

Samlet resultat af lugtberegning

Bebyggelse	Kumulation	Model	Ukorrigeret genseafstand (m)	Korrigeret genseafstand (m)	Vægtet gennemsnitsafstand (m)	Genekriterie overholdt	
 Holmevej 96	0	FMK	164,7	164,7	280,2	Ja	▼
 Langehede 36	0	FMK	164,7	164,7	271,3	Ja	▼
 Langehede 52	0	FMK	164,7	164,7	203,6	Ja	▼
 Langehede 54	0	FMK	164,7	164,7	208,5	Ja	▼
 Sømarksvej 57	0	NY	302,1	302,1	1394,7	Ja	▼
 Beldringe lufthavn	0	FMK	520,8	520,8	1437,3	Ja	▼
 Søndersø By, Søndersø	0	FMK	520,8	520,8	1111,9	Ja	▼