



**Tillæg nr. 2 til MILJØGODKENDELSE
af
kvægbruget på
Vestterpvej 18
7200 Grindsted**

I henhold til § 12 i Lovbekendtgørelse nr. 256 af 21. marts 2017
om miljøgodkendelse mv. af husdyrbrug

Godkendt 13. juli 2017



Udarbejdet af:

Sagsbehandler: Stine Bundgaard Pedersen
Direkte tlf. 7994 7115
E-mail: stla@varde.dk

VARDE KOMMUNE
Erhvervscenteret - Landbrug
Teknik og Miljø
Bytoften 2
6800 Varde

www.vardekommune.dk
vardekommune@varde.dk

Doknr. 78322/17

Sagsnr. 17/3474

Indholdsfortegnelse:

1	INDLEDNING	4
2	BAGGRUND FOR TILLÆG TIL MILJØGODKENDELSE	5
2.1	DATABLAD.....	5
2.2	BAGGRUND OG HISTORIK.....	5
3	GODKENDELSE	6
3.1	BESKRIVELSE AF PROJEKTET	6
3.2	SUPPLERENDE OPLYSNINGER	6
3.3	FORUDSÆTNINGER.....	6
4	VILKÅR FOR MILJØGODKENDELSEN	7
4.1	VILKÅR DER UDGÅR AF TILLÆG TIL MILJØGODKENDELSEN FRA 2014.....	7
4.2	NYE VILKÅR.....	7
4.3	ÅRSPRODUKTION.....	7
4.4	DRIFT OG INDRETNING.....	7
4.5	AMMONIAKREDUCERENDE TILTAG	7
4.6	OPBEVARING OG HÅNDTERING AF HUSDYRGØDNING.....	8
4.7	EGENKONTROL.....	8
5	KLAGEVEJLEDNING	10
6	OFFENTLIGGØRELSE	11
7	MILJØTEKNISK BESKRIVELSE OG VURDERING	12
7.1	BELIGGENHED	12
7.2	AFSTANDSKRAV.....	12
7.3	LANDSKAB OG KULTURMILJØ	12
7.4	DYREHOLDETS STØRRELSE FØR OG EFTER UDVIDELSEN	12
7.5	INDRETNING	13
7.6	FORBRUG AF VAND OG ENERGI	14
7.7	AFFALD	14
7.8	OPLAG AF DIESEL- OG FYRINGSOLIE.....	14
7.9	HUSDYRGØDNING - PRODUKTION, OPBEVARING OG UDBRINGNING	14
7.10	ENSILAGE- OG FODEROPBEVARING	15
7.11	LUGT	16
7.12	STØJ, STØV, SKADEDYR, DØDE DYR OG LYS.....	17
7.13	TRANSPORT	17
7.14	SPILDEVAND	18
7.15	DRIFTSFORSTYRRELSER ELLER UHELD	18
7.16	BESKYTTEDE NATUROMRÅDER OMKRING EJENDOMMEN - AMMONIAK	18
7.17	BAT - AMMONIAK.....	20
7.18	BAT – FODRINGSSTRATEGI.....	21
7.19	BAT - MANAGEMENT	21
7.20	BAT - FORBRUG AF VAND OG ENERGI	21
7.21	BAT – OPBEVARING AF HUSDYRGØDNING	21
7.22	SAMLET BAT-VURDERING	21
8	EGENKONTROL	22
9	FORANSTALTNINGER VED OPHØR AF PRODUKTION	22
10	ALTERNATIVE MULIGHEDER	22
11	NABO- / PARTSHØRING	22
12	SAMLET VURDERING	22
	BILAG I – REDEGØRELSE FOR DRIFTEN AF FORSURINGSANLÆGGET	23

I Indledning

Dette tillæg til miljøgodkendelse fastlægger de vilkår, der skal gælde for en udvidelse af dyreholdet på Vestterpvej 18, 7200 Grindsted i Varde Kommune. Vilkårene sikrer, at udvidelse og drift af husdyrbruget kan ske uden at påvirke miljøet væsentligt.

Miljøet skal i denne sammenhæng forstås som omgivelserne i bred forstand, herunder befolkning, flora og fauna, vandmiljø, landskab og kulturhistorie samt ressourceforbrug.

I forbindelse med udarbejdelse af tillæg til miljøgodkendelse, har Varde Kommune udarbejdet en miljøteknisk beskrivelse og vurdering af det ansøgte projekt. Denne danner baggrund for afgørelsen om miljøgodkendelse, herunder de stillede vilkår, se afsnit 4.

Udkast til tillæg til miljøgodkendelsen er sendt i parts/nabohøring i 3 uger, hvor der er mulighed for at komme med synspunkter, kommentarer eller indsigelser til projektet.

Udkast til tillæg til miljøgodkendelse skal give offentligheden og beslutningstagerne et fælles grundlag for at debattere projektet, inden der tages endelig stilling til, om det skal kunne realiseres.

Når høringsperioden er slut vil alle indkomne bidrag blive vurderet af Varde Kommune, inden der tages stilling til om der kan meddeles miljøgodkendelse.

Copyright på kort: Grundkort – Varde kommune, Matrikelkort – GST, Luftfoto – Cowi.

2 Baggrund for tillæg til miljøgodkendelse

2.1 Datablad

Ejer / Ansøger:	Jacob Nielsen
Kontaktperson:	Jacob Nielsen, tlf. nr. 75337380, mobil. 20867345, e-mail. Jn.jersey@jubii.dk
Husdyrbrugets navn og adresse:	Petersminde, Vestterpvej 18, 7200 Grindsted
Ejerlav og matrikel nr.:	3f Vestterp By, V. Starup m. fl.
Virksomhedens art:	Kvægbrug
Ejendomsnummer:	5730114519
CHR-nummer:	46607
CVR-nummer:	22001892
Tilsynsmyndighed:	Varde Kommune
Ansøgning / ansøgninger	Skema nr. 97152, version 3, indsendt den 21. juni 2017
Udkast i nabohøring:	3 uger – fra den 22. juni til torsdag den 13. juli 2017
Godkendelsesdato:	13. juli 2017

2.2 Baggrund og historik

Jacob Nielsen har søgt om tillæg til miljøgodkendelse på baggrund af et ønske om at udvide dyreholdet, samt at ændre på de ammoniakreducerende vilkår på husdyrbruget på Vestterpvej 18, 7200 Grindsted.

Ansøgningen er modtaget af Varde Kommune den 15. marts 2017.

I forbindelse med sagsbehandlingen er der indhentet supplerende oplysninger.

Husdyrbruget har tidligere modtaget følgende afgørelser:

- § 12 miljøgodkendelse 27. marts 2008
- § 12 miljøgodkendelse 29. september 2010 (ny samlet godkendelse)
- § 12 tillæg nr. 1 14. januar 2014
- Anmeldelse, etablering af stald til bedre dyrevelfærd 26. januar 2016
- Revurderet miljøgodkendelse 17. november 2016

3 Godkendelse

Varde Kommune har afgjort, at husdyrbruget på Vestterpvej 18, 7200 Grindsted kan udvides og ændres som ansøgt. Der er nærmere redegjort for de vurderinger der ligger til grund for afgørelsen i den miljøtekniske beskrivelse og vurdering.

Tillæg til miljøgodkendelsen meddeles efter § 12 i ”Lovbekendtgørelse nr. 256 af 21. marts 2017 om miljøgodkendelse m.v. af husdyrbrug”, herefter benævnt husdyrbrugsloven, på en række nærmere angivne vilkår i afsnit 4.

Husdyrbruget skal til enhver tid leve op til gældende regler i love og bekendtgørelser – også selvom disse regler eventuelt måtte være skærpede i forhold til denne miljøgodkendelse.

Det skal i øvrigt bemærkes, at tilladelser og godkendelser der vedrører anden lovgivning, for eksempel byggetilladelse, skal indhentes særskilt.

Henvendelse om tillæg til miljøgodkendelsen kan ske til Varde Kommune, Erhvervscenteret - Landbrug.

Eventuelle udvidelser og ændringer af husdyrbrugets anlæg, som ikke fremgår af denne godkendelse, skal meddeles til – og godkendes af Varde Kommune inden disse gennemføres.

3.1 Beskrivelse af projektet

Antallet af køer udvides fra 665 til 725 og antallet af opdræt forbliver stort set uændret, se mere i tabel 1.

De ammoniakreducerende vilkår ændres, så der i fremtiden stilles vilkår til at forsøringsanlægget skal køre døgnnet rundt i 153 dage/år samt at der skal være installeret skrabere på spalterne i kostalden. Derudover vil der være reduceret råproteintildeling til kørerne.

3.2 Supplerende oplysninger

I forbindelse med sagsbehandlingen har Varde Kommune orienteret og indhentet oplysninger fra følgende:

- Intern høring i Varde Kommune
- Nabohøring ved berørte naboer/partner

3.3 Forudsætninger

Varde Kommune forudsætter, at projektet gennemføres og drives som beskrevet i ansøgningen.

Tillæg til miljøgodkendelsen meddeles på vilkår, der sikrer at kravene i § 27 og § 29 i husdyrbrugsloven opfyldes. Der stilles derfor følgende vilkår til husdyrbrugets anlæg:

4 Vilkår for miljøgodkendelsen

4.1 Vilkår der udgår af tillæg til miljøgodkendelsen fra 2014

Alle vilkår til ammoniakreducerende tiltag (4.3.a.-i.) udgår af tillæg til miljøgodkendelsen fra 2014.

Derudover udgår vilkår 4.2.b. af miljøgodkendelsen fra 2014.

4.2 Nye vilkår

Herunder fremgår de nye vilkår der er relevante at stille i forbindelse med den ansøgte drift.

4.3 Årsproduktion

- a. Husdyrbruget må maksimalt have et dyrehold / årsproduktion bestående af 725 køer (10.250 EKM), 315 kvier (6-24 mdr.) og 185 kalve (0-6 mdr.), hvilket svarer til 1.067,52 dyreenheder (DE). Årsproduktionen / dyreholdet opgøres på basis af planåret (1. august til 31. juli).

4.4 Drift og indretning

- a. Husdyrbrugets drift og indretning skal være i overensstemmelse med de oplysninger der fremgår af den miljøtekniske beskrivelse, med mindre andet fremgår af miljøgodkendelsens vilkår.
- b. Tillæg til miljøgodkendelsen bortfalder, såfremt den ikke er udnyttet inden 2 år fra godkendelsesdatoen.

4.5 Ammoniakreducerende tiltag

Svovlsyrebehandling af gylle

- a. Der skal etableres anlæg til svovlsyrebehandling af gylle i kostalden, se figur 1.
- b. Svovlsyreanlægget skal være i drift mindst 160 dage om året. Perioden anlægget skal være i brug skal være i sommerhalvåret (frit valg i perioden fra 1. april til 31. oktober).
- c. Svovlsyretanken skal være udstyret med et indbygget opsamlingskar. Svovlsyretanken skal placeres på en plads med støbt bund og være sikret mod påkørsel.
- d. Der må kun anvendes svovlsyre.
- e. Før svovlsyrebehandling må den gennemsnitlige pH-værdi i gyllen på månedsbasis maksimalt være 6,0. Alle pH-værdier før svovlsyrebehandling skal dog være mindre end 6,5.
- f. Styring af svovlsyrebehandlingsanlægget skal indstilles til at behandle gyllen til pH-værdi 5,5.
- g. Svovlsyrebehandlet gylle må ikke opbevares sammen med ubehandlet gylle.

- h. Svovlsyrebehandlingsanlægget skal vedligeholdes i overensstemmelse med producentens vejledning. Producentens vejledning skal opbevares på husdyrbruget.
- i. Det forsurede gylle skal også være forsuret i lageret. Forsuret gylle må ikke blandes med gylle der ikke er forsuret i lageret.

Skrabere på spalter

- j. Der skal installeres automatiske skrabere i gangarealerne i kostalden, se figur 1.
- k. Der skal døgnet rundt foretages skrabninger hver fjerde time.
- l. Tværgange, der ikke skrubes automatisk, skal hver dag rengøres manuelt 2-3 gange.
- m. Skraberens skal være forsynet med timer.
- n. Skraberens skal vedligeholdes i overensstemmelse med producentens vejledning. Vejledningen skal opbevares på husdyrbruget.

Reduceret tildeling af råprotein

- o. Den samlede foderration til malkekøer må i gennemsnit maksimalt indeholde 157 gram råprotein/kg tørstof på årsbasis.

4.6 Opbevaring og håndtering af husdyrgødning

- a. Sand, som har været brugt som strøelse i senge, kælvnings- og sygebokse m.m. skal efter endt brug behandles og opbevares som fast husdyrgødning på møddingsplads og skal overdækkes med vandtæt materiale. Alternativt kan sandet opbevares i en lukket og tæt container, der er placeret på et befæstet areal med afløb til gyllesystemet.

4.7 Egenkontrol

Svovlsyrebehandling af gylle

- a. Gyllens pH-værdi skal registreres elektronisk før og efter hver svovlsyrebehandling. Der skal endvidere føres en elektronisk statistik, der som minimum indeholder oplysninger om de gennemsnitlige pH-værdier i gyllen på månedsbasis før svovlsyrebehandling.
- b. Der skal indgås en skriftlig aftale med producenten om serviceeftersyn af svovlsyrebehandlingsanlægget, herunder kalibrering af pH-målere. Svovlsyrebehandlingsanlægget skal kontrolleres mindst hver fjerde måned. Serviceaftale med producenten skal opbevares på husdyrbruget.
- c. Tilsynsmyndigheden skal underrettes i følgende situationer:
 - Den gennemsnitlige pH-værdi i gyllen på månedsbasis er større end 6,0 før svovlsyrebehandling
 - Der måles pH-værdier før svovlsyrebehandling, som er større end 6,5, i en sammenhængende periode på mere end 2 uger.
 - Svovlsyrebehandlingsanlægget er ude af drift i en periode på mere end én uge.

- d. Dokumentation for at svovlsyreanlægget er i drift skal til enhver tid kunne dokumenteres via elektronisk logning.
- e. Data for pH-målinger, dokumentation for kalibrering af pH-måler samt kontrolrapporter skal opbevares på husdyrbruget i mindst fem år og forevises på tilsynsmyndighedens forlangende.
- f. Ansøger skal via elektronisk logning eller andet, kunne dokumenterer perioden/perioderne hvor forsøringsanlægget er i drift.

Skrabere på spalter

- g. Enhver form for driftsstop skal noteres en logbog med angivelse af årsag og varighed.
- h. Tilsynsmyndigheden skal underrettes ved driftsstop, der har en varighed af mere end én uge.
- i. Logbog, servicefaktura, registrering af datalogger eller lignende, der dokumenterer, at skraberne er i drift og vedligeholdes, skal opbevares på husdyrbruget i mindst fem år og forevises på tilsynsmyndighedens forlangende.

Reduceret tildeling af råprotein

- j. Foderplaner skal indeholde oplysninger om indholdet af råprotein i foderet.
- k. Hvert parti eller slæt af grovfodermidler, der udgør mere end 10 % af FE/ko/dag, skal analyseres for indholdet af råprotein, AAT og PBV. Dette gælder dog ikke frisk græs i sommerperioden. Analyserne skal foretages af et akkrediteret laboratorium.
- l. Endagsfoderkontroller (EFK) skal foretages fire gange om året. I forbindelse med endagsfoderkontrollen skal indholdet af råproteiin, AAT og PBV beregnes for alle fodermidler.
- m. Foderplaner, analyser, resultater fra endagsfoderkontrollen samt indlægs- og følgesedler fra indkøbt kraftfoder og råvarer skal opbevares på husdyrbruget i mindst fem år og forevises på tilsynsmyndighedens forlangende.

5 Klagevejledning

Tillæg til miljøgodkendelsen kan påklages til Miljø- og Fødevareklagenævnet i henhold til § 76 i Husdyrbrugsloven af de klageberettigede, der fremgår af lovens §§ 84-87.

Hvis du ønsker at klage over tillæg til miljøgodkendelsen skal du gøre det elektronisk og direkte til Miljø og Fødevareklagenævnet via Klageportalen. Du kan få adgang til Klageportalen via Miljø- og Fødevareklagenævnets hjemmeside: www.nmkn.dk.

Din klage skal være modtaget senest den 14. august 2017 (4 uger efter offentliggørelsen).

Det er en betingelse for behandling af din klage, at du indbetaler et gebyr.

Vejledning om hvordan du klager og om gebyrordningen kan du finde på Miljø- og Fødevareklagenævnets hjemmeside, www.nmkn.dk.

Samme sted fremgår det også, at der er visse særlige forhold, som kan begrunde en undtagelse fra kravet om at klage via Klageportalen.

Har du brug for yderligere oplysninger eller hjælp til Klageportalen, kan du kontakte nh@naevneneshus.dk eller tlf. 7240 5600.

Såfremt afgørelsen ønskes indbragt for domstolene, skal søgsmål være anlagt inden 6 måneder fra afgørelsens offentliggørelse samt være i overensstemmelse med § 26 i forvaltningsloven.

6 Offentliggørelse

Offentliggørelse af afgørelsen sker på Miljøstyrelsens hjemmeside: Digital Miljø Administration <https://dma.mst.dk/> under "Offentliggørelser", den 13. juli 2017.

På Varde Kommunes vegne den 13. juli 2017

Stine Bundgaard Pedersen
Jordbrugsteknolog

Kopi sendt til:

- Sundhedsstyrelsen, Embedslægeinstitutionen Syddanmark, Sorsigvej 35, 6760 Ribe, e-mail: sesyd@sst.dk
- Danmarks Fiskeriforening, Nordensvej 3, Taulov, 7000 Fredericia, e-mail: mail@dkfisk.dk
- Ferskvandsfiskeriforeningen for Danmark, v. Niels Barslund, Vormstrupvej 2, 7540 Haderup, e-mail: nb@ferskvandsfiskeriforeningen.dk
- Arbejderbevægelsens Erhvervsråd, Reventlowsgade 14,1, 1651 Kbh.V, e-mail: ae@ae.dk
- Forbrugerrådet, Fiolstræde 17, 1017 Kbh.K, e-mail: fbr@fbr.dk
- Det Økologiske Råd, Blegdamsvej 4B, 2200 Kbh.N, e-mail: husdyr@ecocouncil.dk
- Danmarks Sportsfiskerforbund, Skyttevej 4, 7182 Bredsten, e-mail: post@sportsfiskeren.dk
- Danmarks Naturfredningsforening, Masnedøgade 20, 2100 København Ø, e-mail: dnvarde-sager@dn.dk
- Dansk Ornitologisk Forening, Vesterbrogade 140, 1620 Kbh.V, e-mail: natur@dof.dk samt lokalforeningen for sydvestjylland e-mail: varde@dof.dk

7 Miljøteknisk beskrivelse og vurdering

Beliggenhed, landskab og kulturmiljø

7.1 Beliggenhed

Husdyrbrugets beliggenhed er beskrevet i miljøgodkendelsen meddelt i 2010 og der er ingen ændringer dertil.

7.2 Afstandskrav

Afstandskravene er beskrevet og vurderet i tillæg til miljøgodkendelsen fra 2014. Der er ikke ændringer til vurderingen.

7.3 Landskab og kulturmiljø

Husdyrbrugets placering i landskabet er beskrevet i miljøgodkendelsen meddelt i 2010.

Husdyrhold og drift

7.4 Dyreholdets størrelse før og efter udvidelsen

I tabel I ses antal dyr før og efter udvidelsen. Besætningen består af malkekøer og opdræt af racen jersey.

Dyreart	Nudrift før 2009		MGK 2010		MGK 2014		Ansøgt	
	Antal	DE	Antal	DE	Antal	DE	Antal	DE
Køer	384	464,19	600	774,95	-	-	-	-
Køer, 9.500 EKM	-	-	-	-	665	816,35	-	-
Køer, 10.250 EKM	-	-	-	-	-	-	725	922,07
Kvier (6-24 mdr.)	230	83,82	341	126,3	383	139,20	315	108,21
Kalve (0-6 mdr.)	96	19,20	159	31,8	166	33,23	185	37,24
I alt		567,21		933,05*		988,78*		1.067,52

Tabel I. Antal dyr før og efter udvidelsen.

*Dagældende dyreenhedsdefinition

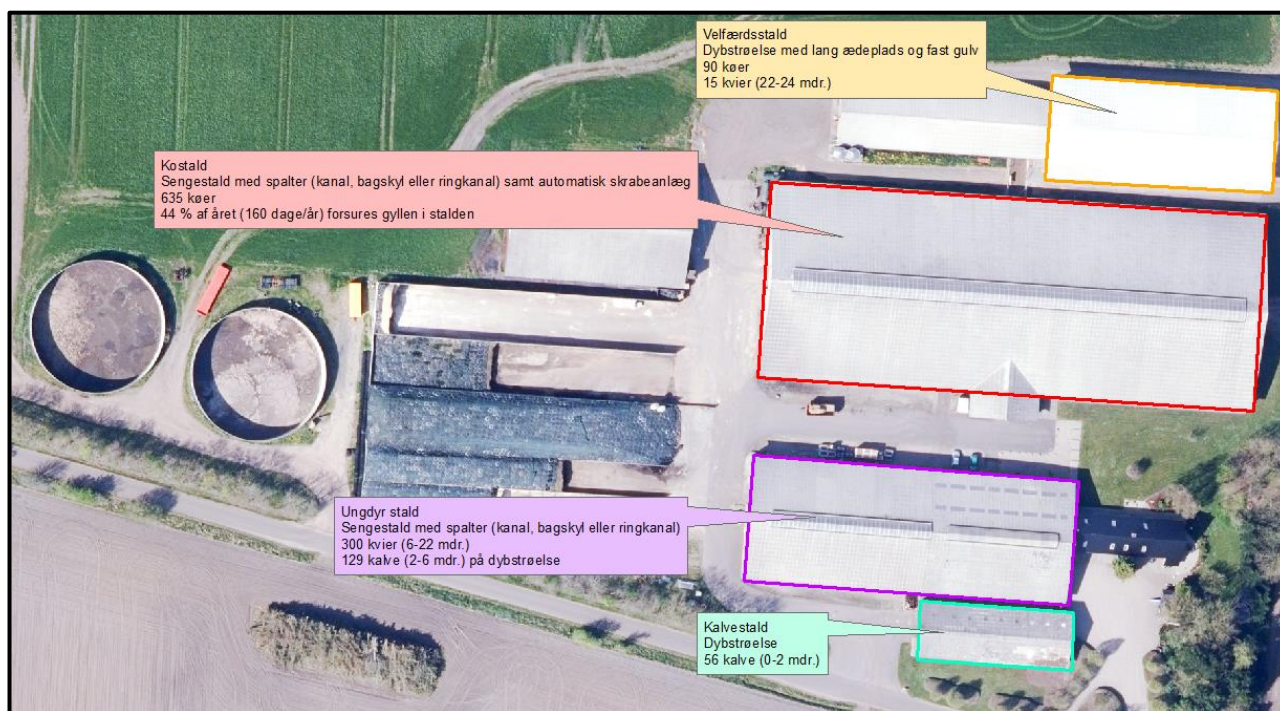
Dyreholdet er godkendt i 2008 efter Husdyrbruglovens § 12. Husdyrbruget har modtaget følgende afgørelser siden 1. januar 2007:

- § 12 miljøgodkendelse 27. marts 2008
- § 12 miljøgodkendelse 29. september 2010 (ny samlet godkendelse)
- § 12 tillæg nr. 1 14. januar 2014
- Anmeldelse, etablering af stald til bedre dyrevelfærd 26. januar 2016
- Revurderet miljøgodkendelse 17. november 2016

Varde Kommune vurderer at dyreholdet er tilstrækkeligt beskrevet.

7.5 Indretning

Oversigt over husdyrbrugets staldbygninger fremgår af figur 1. Dyreholdet udvides i eksisterende bygninger – der sker ikke nybyggeri.



Figur 1. Oversigt over husdyrbrugets staldbygninger.

Kostald

Stalden er indrettet som sengestald med spalter (kanal, bagskyl eller ringkanal). Spalterne skrubes automatisk hver 4. time og i 44 % af året (160 dage) forsures gyllen. Der opstaldes **635 køer**. Yderligere bemærkninger til driften af forsøringsanlægget fremgår af bilag 1.

Velfærdsstald

Stalden er indrettet med dybstrøelse og lang ædeplads med fast gulv. Der opstaldes **90 køer** og **15 kvier (22-24 mdr.)**.

Ungdyrstald

Stalden er indrettet som sengestald men spalter (kanal, bagskyl eller ringkanal). Der opstaldes **300 kvier (6-22 mdr.)**. Derudover opstaldes der **129 kalve (2-6 mdr.)** på dybstrøelse.

Kalvestald

Stalden er indrettet med dybstrøelse og der opstaldes **56 kalve (0-2 mdr.)**.

En detaljeret beskrivelse af alle bygningerne fremgår af miljøgodkendelsen meddelt i 2010.

Varde Kommune vurderer at indretningen er tilstrækkelig beskrevet. Der stilles vilkår om, at husdyrbrugets indretning og drift skal være i overensstemmelse med de oplysninger der fremgår af denne miljøtekniske beskrivelse.

7.6 Forbrug af vand og energi

Ansøger har oplyst følgende anslåede årlige forbrug af vand og energi, se tabel 2.

	Før 2009 (mængde/år)	MGK 2010 (mængde/år)	MGK 2014 (mængde/år)	Ansøgt	Ændring %
Elforbrug (kWh)	360.000	460.000	370.000	407.000	+ 13
Vandforbrug (m ³ , stalde)	14.000	18.802	19.000	21.000	+ 50
Markvanding (m ³)	44.000	60.000	117.00	117.000	+ 166
Olieforbrug (l)	30.000	40.000	40.000	41.000	+ 37

Tabel 2. Ejendommens forbrug af el, vand og olie.

Forbruget af vand og energi er baseret på det aktuelle forbrug, samt i ansøgt drift er det estimeret ud fra det aktuelle forbrug.

Varde Kommune vurderer, at energi- og vandforbruget er tilstrækkeligt beskrevet og er proportionalt med udvidelsen af dyreholdet.

7.7 Affald

Husdyrbrugets affaldshåndtering er beskrevet i miljøgodkendelsen meddelt i 2010 og der er ingen ændringer dertil.

7.8 Oplag af diesel- og fyringsolie

Husdyrbrugets oplag af diesel- og fyringsolie er beskrevet i miljøgodkendelsen meddelt i 2010 og der er ingen ændringer dertil.

7.9 Husdyrgødning - produktion, opbevaring og udbringning

Den årlige produktion af flydende husdyrgødning forventes at stige fra 11.735 m³ (fra før 2009) til 16.860 m³, og den årlige produktion af dybstrøelse forventes at stige fra 293 m³ (fra før 2009) til 1.554 m³.

Flydende husdyrgødning omfatter gylle og hvad der i øvrigt ledes til gylleanlægget i form af ensilagesaft, møddingsvand, vaskevand mv. Produktionen af husdyrgødning før og efter udvidelsen fremgår af tabel 3.

Husdyrgødning	Før 2009 (m³)	MGK 2010 (m³)	MGK 2014 (m³)	Ansøgt (m³)	Ændring (m³)
Flydende husdyrgødning i alt	11.735	13.974	16.612	16.860	+ 5.125
Fast husdyrgødning i alt	293	635	2.135	1.554	+ 1.261

Tabel 3. Årlig produktion af husdyrgødning før og efter udvidelsen.

Nedgang i produktion af dybstrøelse fra det godkendte i 2014 til det ansøgte, skyldes at den estimerede mængde i 2014 var for høj.

Opbevaringsanlæg for husdyrgødning skal have en kapacitet, der er tilstrækkelig til, at udbringningen kan ske i overensstemmelse med reglerne i Husdyrgødningsbekendtgørelsen. Efter de gældende regler vil dette normalt svare til 9 måneders husdyrgødningsproduktion.

På husdyrbruget vil der efter udvidelsen være en samlet opbevaringskapacitet til flydende husdyrgødning på 16.449 m³, svarende til ca. 12 måneders opbevaringskapacitet. Opbevaringskapaciteten til den flydende husdyrgødning fremgår af tabel 4.

Opbevaringsanlæg	Størrelse (m ³)
Gylletank 1	3.747
Gylletank 2	3.747
Gylletank, Starupvej 24, 6825 Ansager	1.767
Gylletank, Møllegårdsvej 35, 7200 Grindsted	1.108
Gylletank, Puglundvej 17, 6800 Varde	2.040
Gyllekanaler	4.040
I alt	16.449

Tabel 4. Husdyrbrugets opbevaringskapacitet før og efter udvidelsen.

Opbevaring af forsuret gylle

Der forsures gylle i 160 dage/år svarende til en gødningsproduktion på 8.134 m³. Det svarer til et opbevaringskrav på 6.100 m³. Ansøger oplyser at de to gylletank på Vestterpvej 18 er til brug til forsuret gylle. Gyllen udbringes løbende hen over sommeren efter hvert slæt græs.

Dybstrøelse

Dybstrøelse fra husdyrholdet opbevares på møddingsplads på Puglundvej 17 og som kompost i markstak.

Varde Kommune henstiller til at eventuelle markstakke placeres med størst mulig afstand til nabobeboelser.

Varde Kommune vurderer, at produktion og opbevaring af husdyrgødning er tilstrækkeligt beskrevet, og at ansøger råder over tilstrækkelig opbevaringskapacitet til den producerede husdyrgødning.

7.10 Ensilage- og foderopbevaring

Ansøger oplyser følgende at opbevaring af foder på husdyrbruget er uændret i forhold til det er beskrevet i miljøgodkendelsen fra 2010.

Ansøger oplyser at grovfoderforbruget stiger fra 2.553.000 FE til 2.800.000 FE. Forbruget af tilskudsfoder stiger fra 2.670 tons til 2.937 tons

Forurening og gener fra husdyrbrugets anlæg

7.11 Lugt




Lugt stammer fra staldene, samt fra opbevaring, transport og udbringning af husdyrgødning.

I Husdyrgodkendelsesbekendtgørelsens bilag 3 er fastsat det landsdækkende beskyttelsesniveau for lugt, der skal anvendes i kommunernes vurdering af, om der er væsentlige lugtgener i forbindelse med udvidelse af et husdyrbrug. Det fremgår af reglerne, at dette beskyttelsesniveau som udgangspunkt er tilstrækkeligt til at sikre omgivelserne imod væsentlige lugtgener.

Ifølge beskyttelsesniveauet skal projektet overholde bestemte lugtgeneafstande, hvis længde afhænger af forskellige områders lugtfølsomhed. Lugtgeneafstandene beregnes i *husdyrgodkendelse.dk* efter to forskellige metoder, henholdsvis den Ny Lugtvejledning og FMK-vejledningen. Det er de længste beregnede lugtgeneafstande, der skal overholdes.

Ifølge beregningerne udført i *husdyrgodkendelse.dk* vil geneafstanden i forhold til byzone være 596 meter, samlet bebyggelse 413 meter og enkeltbolig 40 meter. Genekriterierne er overholdt, se tabel 5.

Ved lugtberegning regnes fra midten af de enkelte stalde.

Samlet resultat af lugtberegning									
Bebyggelse	Kumulation	Model	Ukorrigeret geneafstand (ansøgt)	Ukorrigeret geneafstand (nudrift)	Korrigeret geneafstand (ansøgt)	Korrigeret geneafstand (nudrift)	Vægtet gennemsnitsafstand	Bortscreenet	Genekriterie overholdt
+  Vestterpvej 16	0	FMK	40,04	30,68	40,04	30,68	138,51	Nej	Ja
+  Varde Landevej 2	0	NY	412,65	228,65	371,39	205,79	2.627,12	Ja	Ja
+  Ansager By, Ansager	0	NY	596,16	344,58	596,16	344,58	3.682,72	Ja	Ja

Tabel 5. Beregnet geneafstand fra ejendommen efter planlagt udvidelse

Lovens minimumskrav til afstande til nærmeste beboelser indenfor de tre typer er overholdt. Varde Kommune vurderer derfor, at lugt fra staldene ikke vil give væsentlige gener for omgivelserne.

Der skal i henhold til gældende lovgivning være et tæt flydelag på gyllebeholderne. Dybstrøelsen fra kalvene opbevares i på møddingsplads på Puglundvej 17.

Møddinger uden daglig tilførsel skal i henhold til gældende lovgivning være overdækket med plastik eller kompostdug. Udbringning af husdyrgødning skal ske i henhold til de gældende regler.

Varde Kommune vurderer samlet, at lugt fra ejendommens husdyrproduktion, opbevaring og udbringning af husdyrgødning, ikke vil medføre lugtgener, der stiger til et niveau, som ikke bør accepteres af omgivelserne.

Der stilles generelle vilkår til forebyggelse af lugtgener, samt at der kan kræves undersøgelse, hvis det skønnes, at lugtgener i omgivelserne er større end det kunne forventes ud fra grundlaget for miljøvurderingen.

7.12 Støj, støv, skadedyr, døde dyr og lys

Husdyrbrugets håndtering af støj, støv, skadedyr, døde dyr og lys er beskrevet i miljøgodkendelsen meddelt i 2010 og der er ingen ændringer dertil.

7.13 Transport

Transporter forekommer i forbindelse med levering af foder, gødning, brændstof og andre forbrugsstoffer. Der sker desuden transport i forbindelse med afhentning af levende og døde dyr, ved afhentning af mælk samt internt på husdyrbruget. Endelig er der transport i forbindelse med udbringning af husdyrgødning samt ved hjemtransport af afgrøder.

Transporterne fordeler sig som vist i tabel 6. Én transport svarer til både en kørsel til og fra ejendommen.

Transporttype	Antal transp./år, MGK 2010	Antal transp./år, MGK 2014	Antal transp./år, ansøgt	Ændring +/-
Afhentning af mælk	183	183	365	+ 182
Afhentning af levende dyr	24	24	26	+ 2
Afhentning af døde dyr	104	104	104	-
Leverance af indkøbt foder	73	73	104	+ 31
Grovfoder	840	890	980	+ 140
Husdyrgødning, Fast	60	120	120	+ 60
Gylle med vogn	560	560	616	+ 56
Flytning af gylle med lastbil	70	110	140	+ 70
Affald	12	12	12	-
Andet (fragtbil o.l.)	13	13	13	-
Transporter i alt	1.869	1.979	2.340	+ 541

Tabel 6. Oversigt over det årlige antal transport til og fra husdyrbruget

Mælketransporterne ændres i ansøgt drift fra at foregå hver anden dag til at foregå hver dag. Andre transport foregår normalt i dagtimerne og på hverdage. Afhentning af mælk kan dog ske døgnet rundt i henhold til mejeriets køreplaner. Det samme gælder afhentning af levende dyr. I højsæsonen kan det være nødvendigt med transport i weekenden og uden for normal arbejdstid.

Figur 2 viser husdyrbrugets ind- og udkørselsforhold.

Antallet af transport, som følge af udvidelsen, forventes at stige med 471 kørsler årligt. De fleste af disse transport er mælketransport med lastbil engang i døgnet samt hjemtransport af afgrøder. Hjemkørsel af afgrøder er sæsonbetonet arbejde og derfor vil hovedparten af belastningen af det øgede antal transport være begrænset til en kort afgrænset periode i forbindelse med sæsonen for ensilering.

Der flyttes gylle til eksterne gyllebeholdere med lastbil. Gyllen til hver enkel eksterne gyllebeholder flyttes over få dage og begrænses perioden med kørsel med gylle begrænses dermed til så kort en periode som muligt.



Figur 2. Blå pile markere ind- og udkørsler fra husdyrbruget.

Varde Kommune vurderer, at stigningen i antal transportere og at til- og frakørsel til husdyrbruget ikke vil medføre væsentlige miljømæssige gener for de omboende.

7.14 Spildevand

Husdyrbrugets afledning af spildevand er beskrevet i miljøgodkendelsen meddelt i 2010 og der er ingen ændringer dertil.

7.15 Driftsforstyrrelser eller uheld

Husdyrbrugets håndtering af driftsforstyrrelser eller uheld er beskrevet i miljøgodkendelsen meddelt i 2010 og der er ingen ændringer dertil.

7.16 Beskyttede naturområder omkring ejendommen - ammoniak

På et husdyrbrug er det stalde og husdyrgødningslagre, der er hovedkilden til udledning af luftbåret kvælstof (ammoniakfordampning). Beregninger, der er foretaget i *husdyrgodkendelse.dk*, viser at ammoniakfordampningen fra nudriften (før 2009) er 3.600 kg kvælstof pr. år og i ansøgt produktion 5.432 kg kvælstof pr. år. Det samlede projekt (alle udvidelser siden 2008) medfører således en stigning i ammoniakfordampningen på 1.832 kg kvælstof pr. år. Af tabel 7 fremgår udviklingen i ammoniakemissionen fra husdyrbruget over de seneste 8 år.

Årstal for miljøgodkendelse	Ammoniakemission, kg N/år	Teknologier til reduktion af ammoniakemissionen
Før 2009	3.600	Gylleforsuring året rundt i kostalden
MGK 2010	4.416*	Gylleforsuring året rundt i kostalden
MGK 2014	5.712*	Gylleforsuring året rundt i kostalden 71 % af dybstrøelsen køres direkte ud
Ansøgt	5.432	Gylleforsuring 160 dage/år i kostalden Skrabere på spalterne i hele kostalden Råproteinsækning i foderet til kørerne

Tabel 7. Udviklingen i ammoniakemissionen fra husdyrbruget over de seneste 8 år

* Beregnet efter dagældende normer

Ifølge lovgivningen gælder der et krav om, at ammoniakemissionen fra udvidelser, fra nye staldanlæg og fra stalde, der renoveres skal reduceres med en vis %-del i forhold til fastlagte referencestaldsystemer. Beregninger i husdyrgodkendelse.dk viser, at det generelle beskyttelsesniveau er overholdt, se figur 3.

Resultat af beregninger på generelt ammoniakreduktionskrav									
Overstiger græsmarksafgrøder over 25 % af totalrationen for malkekøer inklusiv opdræt?									Nej
Er det generelle krav om reduktion af ammoniaktab fra stald og lager opfyldt?									Ja
Eventuel yderligere reduktion nødvendig for at opfylde kravet									-1632,07 kgN/år
Ammoniaktab i nudift og ansøgt drift fordelt på staldsystemer og opbevaringslagre									
									Ansøgt(kgN/år)
Ammoniaktab fra staldsystemer mv. ikke omfattet af det generelle ammoniakreduktionskrav:									223,32
Ammoniaktab fra staldafsnit og lagre omfattet af det generelle ammoniakreduktionskrav, men eksisterende uændret produktion:									881,08
Ammoniaktab fra husdyrproduktion omfattet af det generelle ammoniakreduktionskrav (etableringer udvidelser, ændringer):									3370,37
Ammoniaktab fra lagre af flydende husdyrgødning:									859,93
Ammoniaktab fra lagre af fast husdyrgødning:									108,38
Resultat af beregning af den vejledende grænseværdi for ammoniaktab ved anvendelse af bedste tilgængelige teknik (BAT)									
Samlet faktisk ammoniaktab fra stald og lager i ansøgt drift (hele anlægget):									5432,12 kgN/år
Samlet vejledende ammoniaktab fra hele anlægget ved anvendelse af BAT:									5435,11 kgN/år
Er samlet vejledende ammoniaktab fra hele anlægget ved anvendelse af BAT overholdt?:									Ja
Difference mellem samlet faktisk ammoniaktab og samlet vejledende ammoniaktab ved anvendelse BAT:									-2,99 kgN/år
Resultat af beregninger af ammoniaktab på produktionsniveau									
Staldnavn	Kode for staldsystem	Ammoniaktab fra reference staldsystem (kgN/år)	Ammoniaktab fra valgt staldsystem (kgN/år)	Effekt af valgt staldsystem (kgN/år)	Effekt af valgt staldsystem (%)	Effekt af miljøteknologi (kgN/år)	Effekt af foderoptimering m.m. (kgN/år)	Effekt af miljøtiltag lager (kgN/år)	Faktisk ammoniaktab fra stald og lager (kgN/år)
Ny ungdyrstald	JeKs08	382,01	454,13	-72,12	-18,88%	0,00	0,00	0,00	454,13
		492,80	585,83	-93,04	-18,88%	0,00	0,00	19,97	565,87
	JeSm01	0,00	68,02	0,00	0,00%	0,00	0,00	-19,34	87,35
Best. gl. stald		0,00	96,47	0,00	0,00%	0,00	0,00	0,00	96,47
	JeMa09	0,00	0,00	0,00	0,00%	0,00	0,00	0,00	0,00
Best. ungdyrstald		0,00	0,00	0,00	0,00%	0,00	0,00	0,00	0,00
	JeSm01	0,00	68,02	0,00	0,00%	0,00	0,00	-19,34	87,35
		0,00	97,98	0,00	0,00%	0,00	0,00	0,00	97,98
Best. kostald	JeKs08	401,12	476,84	-75,73	-18,88%	0,00	0,00	0,00	476,84
		653,24	776,57	-123,33	-18,88%	0,00	0,00	26,47	750,11
	JeMa08	0,00	0,00	0,00	0,00%	0,00	0,00	0,00	0,00
		0,00	0,00	0,00	0,00%	0,00	0,00	0,00	0,00
	JeKs08	0,00	0,00	0,00	0,00%	0,00	0,00	0,00	0,00
Kostald med skaber		0,00	0,00	0,00	0,00%	0,00	0,00	0,00	0,00
	JeMa08	3010,74	3794,36	-783,62	-26,03%	804,92	627,71	104,42	2257,31
Ny kalvestald		0,00	0,00	0,00	0,00%	0,00	0,00	0,00	0,00
	JeSm01	0,00	69,23	0,00	0,00%	0,00	0,00	0,00	69,23
Goldkostald	Ingen data								
Velfærdsstald	JeMa10	0,00	0,00	0,00	0,00%	0,00	0,00	0,00	0,00
		766,68	944,85	-178,17	-23,24%	0,00	200,37	9,92	734,56
	JeKs11	0,00	0,00	0,00	0,00%	0,00	0,00	0,00	0,00
Kostald med skrabere og syre		63,27	74,91	-11,64	-18,39%	0,00	0,00	1,18	73,73
	JeMa08	3247,54	4092,80	-845,25	-26,03%	1736,46	-24,12	0,00	2380,46
		2359,54	2973,67	-614,13	-26,03%	1892,47	209,82	84,52	786,86
	KvKs08	163,79	193,97	-30,18	-18,43%	82,29	-1,75	0,00	113,43
		0,00	0,00	0,00	0,00%	0,00	0,00	0,00	0,00
Sum	Nudrift	4194,46	5353,78	-1023,28		1818,75	-25,87	-38,68	3599,56
	Ansøgt	7346,27	9413,87	-1803,93		2697,39	1037,90	246,48	5432,12

Figur 3. Beregninger i husdyrgodkendelse.dk

Forudsætningerne for ammoniakemissionen i ansøgt drift fremgår af tabel 7. Tiltagene stilles som vilkår i afsnit 4.

Internationale naturbeskyttelsesområder (Natura 2000), § 7 områder og § 3 områder

Alt omkringliggende natur er beskrevet i miljøgodkendelsen fra 2014. Ammoniakfordampningen i ansøgt drift er faldende i forhold til det der godkendt i 2014 og derfor vurderer Varde Kommune, at ikke er relevant at lave en yderligere vurdering af den omkringliggende natur og ammoniakdepositionen hertil.

Bedste tilgængelige teknik (BAT)

Med begrebet ”bedst tilgængelig teknologi” menes den teknik, som mest effektiv giver et højt beskyttelsesniveau for miljøet som helhed, og som samtidig er afvejet i forhold til fordele og økonomiske udgifter. Jævnfør Husdyrbrugslovens § 19 skal kommunen sikre sig, at ansøger har truffet de nødvendige foranstaltninger til at forebygge og begrænse forurening ved anvendelse af den bedste tilgængelige teknik.

I Varde Kommunes vurdering af BAT indgår bl.a.

- BREF-dokumentet (EU-kommissionens referencedokument for BAT vedrørende intensiv hold af svin og fjerkræ)
- Miljøstyrelsens Teknologiliste
- Miljøstyrelsens Teknologiblade
- Miljøstyrelsens vejledende BAT-standardvilkår

I Varde Kommunes BAT-vurdering indgår disse hovedpunkter:

- Ammoniak
- Fodringsstrategi
- Management
- Forbrug af vand og energi
- Opbevaring af husdyrgødning

I de følgende afsnit følger ansøgers oplysninger om anvendelse af BAT, samt Varde Kommunes vurdering af om ansøger lever op til det niveau, som Varde Kommune fastlægger som BAT-niveauet for projektet.

7.17 BAT - Ammoniak

Varde Kommune har beregnet projektets BAT-emissionsniveau ud fra Miljøstyrelsens ”Vejledende emissionsgrænseværdier opnåelige ved anvendelse af den bedste tilgængelige teknik (BAT)”, se tabel 8.

Resultat af beregning af den vejledende grænseværdi for ammoniaktab ved anvendelse af bedste tilgængelige teknik (BAT)	
Samlet faktisk ammoniaktab fra stald og lager i ansøgt drift (hele anlægget):	5432,12 kgN/år
Samlet vejledende ammoniaktab fra hele anlægget ved anvendelse af BAT:	5435,11 kgN/år
Er samlet vejledende ammoniaktab fra hele anlægget ved anvendelse af BAT overholdt?:	Ja
Difference mellem samlet faktisk ammoniaktab og samlet vejledende ammoniaktab ved anvendelse BAT:	-2,99 kgN/år

Tabel 8. Beregning af projektets BAT-emissionsniveau

BAT-emissionsniveauet for projektet er beregnet til 5.435 kg NH₃-N og projektets reelle ammoniakemission er på 5.432 kg NH₃-N. Projektet har således en total ammoniakemission, der er 3 kg NH₃-N mindre end det beregnede BAT-emissionsniveau.

Varde Kommune vurderer på baggrund af ovenstående, at ansøger lever op til lovgivningens krav om BAT på punktet ammoniak.

BAT-niveauet er opnået ved at:

- 90 køer på dybstrøelse med lang ædeplads og fastgulv uden skraber
- 635 køer på spalter (kanal, bagskyl eller ringkanal) samt skrabning hver 4. time døgnet rundt
- 44 % af året, svarende til 160 dage, forsures gyllen i kostalden
- Råproteinindholdet i foderet til køerne reduceres til 157 g/kg tørstof

7.18 BAT – Fodringsstrategi

Husdyrbrugets fodringsstrategi er beskrevet i miljøgodkendelsen meddelt i 2010 og der er ingen ændringer dertil.

7.19 BAT - Management

Husdyrbrugets management er beskrevet i miljøgodkendelsen meddelt i 2010 og der er ingen ændringer dertil.

7.20 BAT - Forbrug af vand og energi

Husdyrbrugets foranstaltninger til at reducere forbruget af vand og energi er beskrevet i miljøgodkendelsen meddelt i 2010 og der er ingen ændringer dertil.

7.21 BAT – Opbevaring af husdyrgødning

Husdyrbrugets opbevaring af husdyrgødning er beskrevet i miljøgodkendelsen meddelt i 2010 og der er ingen ændringer dertil.

7.22 Samlet BAT-vurdering

Varde Kommune vurderer fortsat, at husdyrbruget lever op til det fastsatte BAT-niveau for husdyrbruget. Varde Kommune vurderer på den baggrund, at ansøger har truffet de nødvendige foranstaltninger til at forebygge og begrænse forurening ved anvendelse af den bedste tilgængelige teknik i henhold til § 19 i Husdyrbrugsloven.

8 Egenkontrol

Husdyrbrugets egenkontrol er beskrevet i miljøgodkendelsen meddelt i 2010 og der er ingen ændringer dertil.

9 Foranstaltninger ved ophør af produktion

Foranstaltninger ved ophør af produktionen er beskrevet i miljøgodkendelsen meddelt i 2010 og der er ingen ændringer dertil.

10 Alternative muligheder

Husdyrbrugets alternative muligheder er beskrevet i miljøgodkendelsen meddelt i 2010 og der er ingen ændringer dertil.

11 Nabo- / partshøring

Projektet er udover ansøger og dennes konsulent sendt til høring hos følgende naboer/partner i perioden fra den 22. juni til den 13. juli 2017:

- Varde Landevej 39, 6800 Varde (ejer af Vestterpvej 16)
- Vestterpvej 9, 7200 Grinsted
- Vestterpvej 14, 7200 Grindsted
- Vestterpvej 12, 7200 Grindsted
- Mølgårdvej 39, 6823 Ansager (ejer af Vestterpvej 7)

I forbindelse med nabohøringen har Varde Kommune ikke modtaget nogen bemærkninger.

12 Samlet vurdering

På baggrund af ovenstående vurderer Varde Kommune, at det ansøgte projekt ikke vil medføre en væsentlig påvirkning af miljøet, naturen og naboerne sammenholdt med den nuværende produktion, hvis de i miljøgodkendelsen opstillede vilkår overholdes.

Varde Kommune vurderer, at der kan meddeles godkendelse til det ansøgte da:

- Der er truffet de nødvendige foranstaltninger til, at forebygge og begrænse forurening ved anvendelse af den bedste tilgængelige teknik.
- Husdyrbruget i øvrigt kan drives på stedet uden at påvirke omgivelserne på en måde, som er uforenelig med hensynet til omgivelserne.
- Udvidelse og drift af husdyrbruget ikke medfører væsentlige virkninger på miljøet.

Bilag I – Redegørelse for driften af forsøringsanlægget

Ansøger har et gylleforsøringsanlæg installeret i den eksisterende drift. Ansøger ønsker at reducere brugen af anlægget mest muligt og ønsker at benytte andre ammoniakreducerende tiltag.

Det beregnede BAT-niveau er 5.435 kg N/år og er således det niveau ansøger skal opnå ved et ændret brug af ammoniakreducerende teknologier.

Ansøger har installeret skrabere i kostalden og ønsker at sænke råproteinniveauet i foderet til kørerne til 157 gram/kg ts.

Ved anvendelse af de nævnte tiltag er det derudover også nødvendigt at have forsøringsanlægget i kostalden i drift 160 dage/år for at opnå BAT-niveauet. Regnestykket er stillet op på følgende måde:

Gylleforsuring i 44 % af tiden i kostalden svarer til at der er gylleforsuring ved 279 malkekøer året rundt.

Ansøger ønsker i stedet at kører med 100 % gylleforsuring i 44 % af året. Det svarer til at der er 100 % gylleforsuring i hele stalden i 160 dage om året.