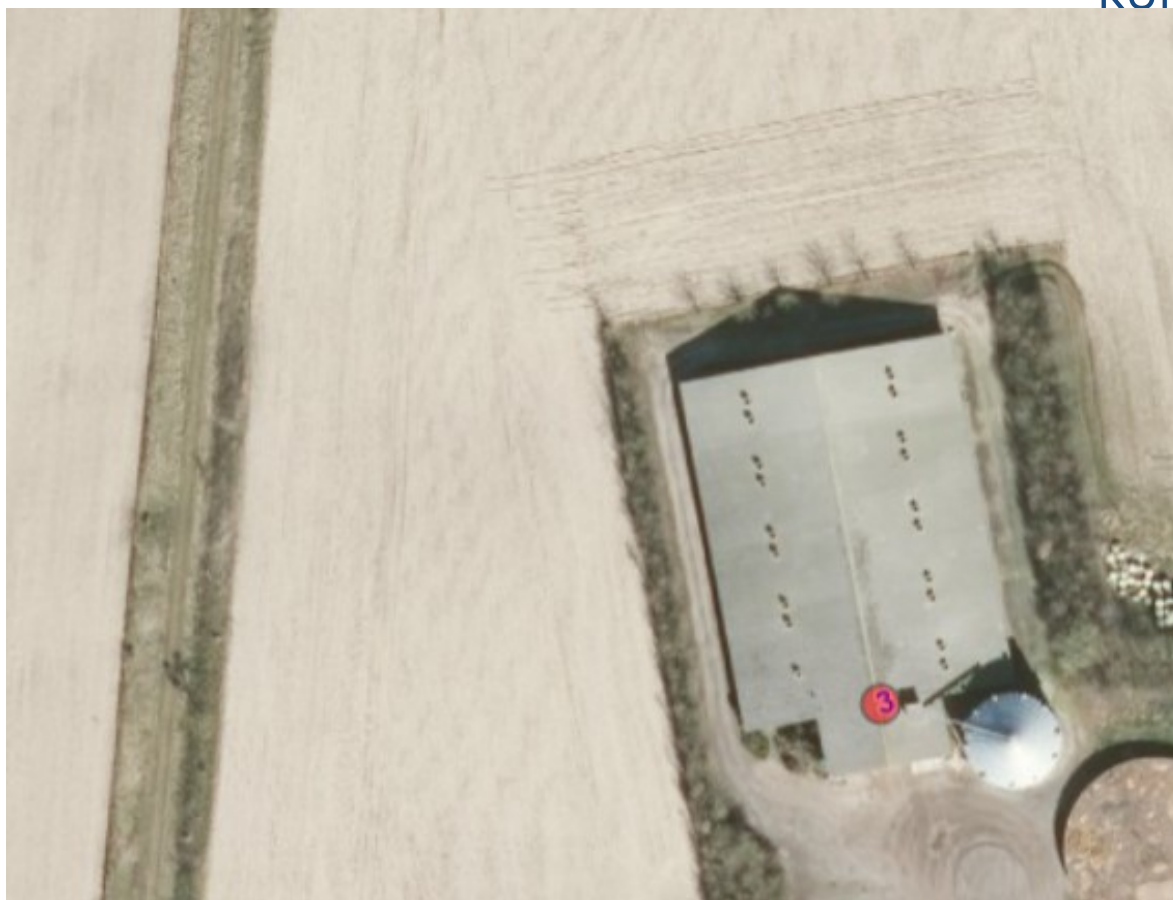




# Miljøgodkendelse, § 16 a 1. juli 2021

Karlemosevej 3, 5620 Glamsbjerg





Karlemosevej 3

Emne	Data
Ansøger og ejer	Hans Stougaard, Langgade 68, 5620 Glamsbjerg
Bedriftens navn og adresse	Karlemose, Karlemosevej 3, 5620 Glamsbjerg
Virksomhedens art	Slagtesvineproduktion
Ejendomsnummer	4200006784
Godkendelsesbetegnelse	§ 16 stk. 2 i bekendtgørelse nr. 520 af 1. maj 2019 af lov om husdyrbrug og anvendelse af gødning m.v.
CHR-nummer	19373
CVR/P	28473516 / 1001631007
Kontaktperson	Hans Stougaard, mail: <a href="mailto:hs@linde-gaard.dk">hs@linde-gaard.dk</a>
Rådgiver/konsulent	Kamilla From-Nielsen, Patriotisk Selskab Tlf. 63155420 Mail: <a href="mailto:kfn@patriotisk.dk">kfn@patriotisk.dk</a>
Godkendelsesmyndighed	Assens Kommune; By, Land og Kultur; Miljø og Natur, Rådhus Allé 5, 5610 Assens; <a href="mailto:assens@assens.dk">assens@assens.dk</a>
Sags ID	Acadre nr. 20/2771
Miljøsagsbehandler	Ove Johansen, <a href="mailto:jojoh@assens.dk">jojoh@assens.dk</a> , tlf.: 6474 6854 Mail: <a href="mailto:jojoh@assens.dk">jojoh@assens.dk</a>
Husdyrgodkendelse.dk	Skema nr. 210623

# Indholdsfortegnelse

<b><u>1</u></b>	<b><u>INDLEDNING .....</u></b>	<b><u>6</u></b>
<b><u>2</u></b>	<b><u>AFGØRELSE: § 16 STK. 2 MILJØGODKENDELSE.....</u></b>	<b><u>7</u></b>
<b><u>3</u></b>	<b><u>VILKÅR FOR GODKENDELSE .....</u></b>	<b><u>7</u></b>
<b>3.1</b>	<b>INDRETNING OG DRIFT .....</b>	<b>7</b>
<b>3.2</b>	<b>PRODUKTIONSAREAL.....</b>	<b>7</b>
<b>3.3</b>	<b>GØDNINGSHÅNDTERING .....</b>	<b>8</b>
<b>3.4</b>	<b>AMMONIAKREDUCERENDE TEKNOLOGI/TILTAG .....</b>	<b>8</b>
<b>3.5</b>	<b>LUGT .....</b>	<b>8</b>
<b>3.6</b>	<b>TRANSPORT.....</b>	<b>8</b>
<b>3.7</b>	<b>SPILDEVAND OG OVERFLADEVAND.....</b>	<b>8</b>
<b>3.8</b>	<b>UHELD OG RISICI .....</b>	<b>8</b>
<b>3.9</b>	<b>SKADEDYR OG FLUER.....</b>	<b>8</b>
<b>3.10</b>	<b>STØV .....</b>	<b>8</b>
<b>3.11</b>	<b>LYS .....</b>	<b>8</b>
<b>3.12</b>	<b>BEDSTE TILGÆNGELIGE TEKNIK .....</b>	<b>9</b>
<b>3.13</b>	<b>AFFALD .....</b>	<b>9</b>
<b>3.14</b>	<b>ÆNDRINGER/OPHØR PÅ VIRKSOMHEDEN .....</b>	<b>9</b>
<b>3.15</b>	<b>VAND- OG ENERGIFORBRUG.....</b>	<b>9</b>
<b><u>4.</u></b>	<b><u>OFFENTLIGHED .....</u></b>	<b><u>9</u></b>
<b><u>5.</u></b>	<b><u>KLAGEVEJLEDNING (GÆLDER KUN ENDELIG AFGØRELSE).....</u></b>	<b><u>9</u></b>
<b><u>6.</u></b>	<b><u>BILAG: .....</u></b>	<b><u>10</u></b>
<b><u>7.</u></b>	<b><u>ORIENTERING OM AFGØRELSEN SENDES TIL:.....</u></b>	<b><u>11</u></b>
<b><u>8</u></b>	<b><u>MILJØREDEGØRELSE OG -VURDERING .....</u></b>	<b><u>12</u></b>
<b>8.1</b>	<b>FORMÅL .....</b>	<b>12</b>
<b>8.2</b>	<b>BASISOPLYSNINGER.....</b>	<b>12</b>
<b>8.3</b>	<b>STALDE OG PRODUKTIONER - PRODUKTIONSAREAL.....</b>	<b>13</b>
<b><u>8.4</u></b>	<b><u>LANDSKABELIGE VÆRDIER OG AFSTANDE.....</u></b>	<b><u>14</u></b>
<b>8.4.1</b>	<b>LANDSKAB OG PLANFORHOLD.....</b>	<b>14</b>
<b>8.4.2</b>	<b>FASTE AFSTANDSKRAV EFTER §§ 6 OG 8 .....</b>	<b>16</b>
<b>8.4.3</b>	<b>AMMONIAKEMISSION .....</b>	<b>16</b>
<b>8.4.4</b>	<b>BAT (BEDSTE TILGÆNGELIGE TEKNIK) .....</b>	<b>17</b>

<b><u>8.5</u></b>	<b><u>NATUROMRÅDER, FREDNINGER OG BILAG IV-ARTER.....</u></b>	<b><u>17</u></b>
8.5.1	NATUROMRÅDER .....	17
8.5.2	FREDNINGER.....	19
8.5.3	BILAG IV-ARTER.....	19
<b><u>8.6</u></b>	<b><u>BIAKTIVITETER .....</u></b>	<b><u>20</u></b>
<b><u>8.7</u></b>	<b><u>JORD, GRUNDEVAND OG OVERFLADEVAND .....</u></b>	<b><u>20</u></b>
8.7.1	SPILDEVAND (RETVAND) .....	20
8.7.2	OPBEVARING AF HUSDYRGØDNING.....	20
<b><u>8.8</u></b>	<b><u>NABOPÅVIRKNING .....</u></b>	<b><u>21</u></b>
8.8.1	LUGT.....	21
8.8.2	STØJ .....	23
8.8.3	RYSTELSER.....	23
8.8.4	STØV .....	23
8.8.5	FLUER.....	23
8.8.6	TRANSPORT.....	23
8.8.7	LYS.....	24
<b><u>8.9</u></b>	<b><u>UHYGIEJNISKE FORHOLD.....</u></b>	<b><u>24</u></b>
<b><u>8.10</u></b>	<b><u>AFFALDSPRODUKTION .....</u></b>	<b><u>24</u></b>
<b><u>8.11</u></b>	<b><u>BAT FOR IE-HUSDYRBRUG.....</u></b>	<b><u>25</u></b>
8.11.1	VANDFORBRUG JF. § 36 PUNKT 9) .....	25
<b><u>8.12</u></b>	<b><u>SÆRREGLER FOR IE-HUSDYRBRUG JF. KAPITEL 17.....</u></b>	<b><u>26</u></b>
8.12.1	MILJØLEDELSE.....	26
8.12.2	MILJØLEDELSE – OPLÆRING AF PERSONALE.....	26
8.12.3	REGELMÆSSIG KONTROL, REPARATION, VEDLIGEHOLDELSE OG BEREDSKAB .....	26
8.12.4	FODRINGSKRAV .....	27
8.12.5	ENERGIEFFEKTIV BELYSNING.....	27
8.12.6	STØVEMISSIONER FRA STALDANLÆG .....	28
8.12.7	OVERHOLDELSE AF VILKÅR OG KRAV .....	28
8.12.8	ÅRLIG INDBERETNING TIL KOMMUNEN .....	28
<b><u>8.13</u></b>	<b><u>OPHØR.....</u></b>	<b><u>28</u></b>



**8.14 SAMMENFATNING.....29**

**8.15 OFFENTLIGHED/NABOORIENTERING .....29**

## 1 Indledning

Hans Stougaard har ansøgt om ny miljøgodkendelse til husdyrbruget på landbrugsejendommen, Karlemosevej 3, 5620 Glamsbjerg. Ansøgningen er indsendt til Assens Kommune den 24. januar 2020 via det digitale ansøgningssystem husdyrgodkendelse.dk, hvor det er tildelt skemanummer 211235. Seneste oplysninger til ansøgningen blev modtaget den 10. marts 2021.

Ansøgningen skal behandles efter bestemmelserne i husdyrbrugloven<sup>1</sup> med tilhørende husdyrgodkendelsesbekendtgørelse<sup>2</sup>, vejledning m.v.

Ejendommen har en miljøgodkendelse fra 2005, der sammen med en anmeldelse fra 2013 giver tilladelse til en årlig produktion af 8.770 slagtesvin (32-107,8 kg) svarende til 228 dyreenheder.

Med den ny husdyrgodkendelseslov vurderes ændringer og udvidelser på husdyrbrug ikke længere ved antal dyr og dyreenheder, men på produktionsareal<sup>3</sup>.

Der søges nu om miljøgodkendelse til produktion af både smågrise og slagtesvin på det eksisterende produktionsareal, som udgør 1.945 m<sup>2</sup>. Der sker ingen ændringer med staldanlægget med det ansøgte.

Der skal ifølge husdyrgodkendelsesbekendtgørelsen § 34, stk. 2 foretages en samlet vurdering af alle etableringer, udvidelser eller ændringer foretaget på husdyrbruget inden for en 8-årig periode. Grunden til denne regel er for at imødekomme den eventuelle effekt af indtil flere mindre udvidelser, som hver især ikke betyder noget i forhold til miljøbeskyttelsen, men som samlet set kan være en væsentlig belastning.

Miljøgodkendelsen omfatter hele husdyrbruget på Karlemosevej 3.

Husdyrbruget er omfattet af § 16 a, stk. 2 i husdyrgodkendelsesloven, da staldkapaciteten er oplyst at være større end 2.000 stipladser til slagtesvin over 30 kg. Husdyrbruget er dermed et IE-husdyrbrug, som også er omfattet af BAT-krav<sup>4</sup>, da den samlede ammoniakfordampningen er på mere end 750 kg N pr. år jf. lovens § 27 stk. 2.

Der er ikke andre aktiviteter på husdyrbruget.

Assens Kommune har vurderet, at der kan meddeles godkendelse til det ansøgte produktionsareal til svineproduktionen i henhold til de gældende regler i husdyrgodkendelsesloven med tilhørende bekendtgørelser og vejledninger fra Miljøstyrelsen.

Godkendelsen indeholder en række konkrete individuelle vilkår for husdyrbrugets indretning og drift. Vilkårene skal medvirke til at sikre:

---

<sup>1</sup> Bekendtgørelse nr. 520 af 1. maj 2019 af lov om husdyrbrug og anvendelse af gødning m.v. (husdyrbrugloven)

<sup>2</sup> Bekendtgørelse nr. 1261 af 29. november 2019 om godkendelse og tilladelse m.v. af husdyrbrug (husdyrgodkendelsesbekendtgørelsen)

<sup>3</sup> Produktionsarealet er det areal i fast placerede husdyranlæg, hvorpå dyrene kan opholde sig og har mulighed for at afsætte gødning.

<sup>4</sup> Bedste tilgængelige teknik

- at husdyrbruget drives og indrettes i overensstemmelse med ansøgningsmaterialet og miljøredegørelsen
- at kravet om reduktion af ammoniaktab fra stald og lager overholdes
- at yderligere miljøkrav fastsat på grundlag af kommunens vurdering af ansøgningsmaterialet overholdes
- at nedsætte risikoen for, at der forekommer forurening eller gener ud over de forventede ifølge miljøvurderingen.

## 2 Afgørelse: § 16 stk. 2 miljøgodkendelse

Assens Kommune godkender hermed et samlet produktionsareal på i alt 1.945 m<sup>2</sup> på landbrugsejendommen beliggende Karlemosevej 3, 5620 Glamsbjerg.

Miljøgodkendelsen meddeles under forudsætning af, at gældende regler på området og nedenstående vilkår overholdes.

Miljøgodkendelsen meddeles ifølge bestemmelserne i § 16 a i husdyrbrugloven og tilhørende bestemmelser i husdyrgodkendelsesbekendtgørelsen.

Med denne afgørelse ophæves alle tidligere miljøgodkendelser og anmeldelse til husdyrbruget beliggende Karlemosevej 3.

Forudsætningerne for godkendelsen findes i den fremsendte ansøgning gennem husdyrgodkendelse.dk med skemanummer 211235 og scenarieberegningsskema nr. 226102, miljøkonsekventrapporten udarbejdet af ansøgers rådgiver og tilhørende bilag. Godkendelsen meddeles med følgende vilkår:

## 3 Vilkår for godkendelse

### 3.1 Indretning og drift

- 3.1.1 Virksomheden skal placeres, indrettes og drives i overensstemmelse med de oplysninger, der fremgår af ansøgningsmaterialet og den miljøtekniske beskrivelse.
- 3.1.2 Bedriften skal til enhver tid leve op til gældende regler i love og bekendtgørelser – også selvom disse regler eventuelt måtte være skærpede i forhold til denne godkendelse.
- 3.1.3 Der skal til stadighed tilstræbes en god staldhygiejne herunder sikres, at stierne holdes tørre, samt at staldene og fodringsanlæg holdes rene.
- 3.1.4 Drikkevandssystemet skal vedligeholdes således, at unødigt spild undgås.

### 3.2 Produktionsareal

- 3.2.1 Slagtesvinebruget tillades drevet med dyretype, staldsystem og produktionsareal jf. skema nedenfor:

Stald nr. og afsnit	Dyretype	Staldsystem	Produktionsareal, an-søgt drift (m <sup>2</sup> )	Produktionsareal, nudrift (m <sup>2</sup> )
Stald I	Slagtesvin og Smågrise	25-49 % fast gulv	1.945	1.945
<b>Produktionsareal i alt</b>			<b>1.945</b>	<b>1.945</b>

### 3.3 Gødningshåndtering

- 3.3.1 Håndtering af gylle skal foregå under opsyn, således at spild undgås, og der tages størst muligt hensyn til omgivelserne.

### 3.4 Ammoniakreducerende teknologi/tiltag

- 3.4.1 Den samlede emission fra stald og lager må ikke overstige ca. 3.930 kg N/år. Beregningsmetoden skal svare til den, der er anvendt i ansøgningsskemaet.

### 3.5 Lugt

- 3.5.1 Hvis produktionen efter kommunens vurdering giver anledning til lugtgener, der vurderes at være væsentligt større, end der kan forventes ifølge grundlaget for miljøvurderingen, skal bedriften udarbejde et projekt til lugtreducerende foranstaltninger. Projektet skal, inden det gennemføres, godkendes af kommunen. Samtlige udgifter i forbindelse med ovennævnte afholdes af husdyrbruget.
- 3.5.2 Ventilationsanlæg skal renholdes og serviceres, så det til stadighed ventilerer optimalt.
- 3.5.3 Ventilationsanlægget skal være af typen frekvenstyreret multisteps med 19 afkast i tagfladen.

### 3.6 Transport

- 3.6.1 Transport til og fra stald- og gødningsanlæg skal foregå via nærmere angivet tilkørselsareal til Karlemosevej.
- 3.6.2 Egne transportere af grise, foder m.m. til og fra ejendommen skal følge ansøgte transportvej ad Karlemosevej via Flemløse, så vidt det er muligt.

### 3.7 Spildevand og overfladevand

- 3.7.1 Spildevand fra rengøring af stalde og lignende skal ledes til samletank eller gyllesystem og anvendes i henhold til reglerne for husdyrgødning.

### 3.8 Uheld og risici

- 3.8.1 Ved driftsuheld, hvor der kan opstå risiko for forurening af miljøet, er der pligt til øjeblikkeligt at anmelde dette til Alarmcentralen, tlf. 112 og efterfølgende straks at underrette tilsynsmyndigheden: Assens Kommune, Miljø og Natur tlf. 64 74 74 74.

### 3.9 Skadedyr og fluer

- 3.9.1 Der skal på ejendommen foretages effektiv flue- og skadedyrsbekæmpelse.
- 3.9.2 Opbevaring af foder skal ske på sådan en måde, så der ikke opstår risiko for tilhold af skadedyr (rotter m.v.).

### 3.10 Støv

- 3.10.1 Driften må ikke medføre væsentlige støvgener uden for ejendommens eget areal.
- 3.10.2 Fodersiloer skal indrettes således, at støvgener i forbindelse med indblæsning/aflæsning af foder undgås.

### 3.11 Lys

- 3.11.1 Der tillades belysning på ejendommen ude og inde for at opretholde arbejdssikkerhed for mandskabet og i stalde for arbejdssikkerhed og dyrevelfærd.
- 3.11.2 Der tillades lys ved læsserampe ved levering og afhentning af dyr.



### 3.12 Bedste tilgængelige teknik

- 3.12.1 Der skal foretages fornøden forureningsbegrænsning på basis af principper om bedst tilgængelig teknik til nedbringelse af eventuelle gener fra stalde og gødningsopbevaringsanlæg.

### 3.13 Affald

- 3.13.1 Affald skal opbevares og bortskaffes i overensstemmelse med Erhvervsaffaldsregulativet for Assens Kommune.

### 3.14 Ændringer/ophør på virksomheden

- 3.14.1 Ændringer i ejerforhold og/eller ansvarsforhold skal straks meddeles til kommunen.  
3.14.2 Drifts-, indretnings- eller bygningsmæssige ændringer, der er relevante i forhold til godkendelsen, skal anmeldes til kommunen inden gennemførelsen.  
3.14.3 De vilkår, der vedrører driften, skal være kendt af de ansatte, der er beskæftiget med den pågældende del af driften.  
3.14.4 Ved ophør af driften, skal virksomheden foretage oprydning i et sådan omfang, at forureningsfare udgås.

### 3.15 Vand- og energiforbrug

- 3.15.1 Alle installationer m.v. skal løbende gennemgås og vedligeholdes.  
3.15.2 Husdyrbrugets forbrug af vand og energi skal registreres mindst én gang årligt i en logbog.  
3.15.3 Vandforbruget skal så vidt muligt minimeres i forhold til det sidste registrerede forbrug.  
3.15.4 Energiforbruget skal så vidt muligt minimeres i forhold til det sidste registrerede forbrug.

## 4. Offentlighed

### **Ansøgning**

Omboende, organisationer og relevante myndigheder blev ved brev den 15. juni 2020 orienteret om ansøgningen samtidig med at denne med bilag blev offentliggjort på kommunens hjemmeside.

### **Udkast til afgørelse**

Orienteringsbrev om udkast til husdyrgodkendelse blev den 26. maj 2021 sendt til omboende, organisationer og relevante myndigheder. Samtidig blev udkastet med bilag offentliggjort på kommunens hjemmeside.

Der indkom ikke nogen bemærkninger til udkastet.

### **Endelig afgørelse**

Husdyrgodkendelsen offentliggøres på Assens Kommunens hjemmeside, assens.dk, den 1. juli 2021, hvor også ansøgning og bilag kan ses i den efterfølgende 4 ugers klageperiode.

## 5. Klagevejledning (gælder kun endelig afgørelse)

### **Frist for at indgive klage**

Hvis du ønsker at klage over denne afgørelse, skal det ske til Miljø- og Fødevareklagenævnet via linket: <https://naevneneshus.dk/start-din-klage/miljoe-og-foedevareklagenaevnet/>. Klagen skal indgives senest den 30. juli 2021.

### **Klagegebyr**

Når du klager, skal du betale et gebyr på 900 kr. for borgere og 1.800 kr. for virksomheder, organisationer og offentlige myndigheder. Du modtager en opkrævning på gebyret fra Miljø- og Fødevarerklagenævnet. Miljø- og Fødevarerklagenævnet modtager ikke kontanter. Miljø- og Fødevarerklagenævnet påbegynder behandlingen af klagen, når gebyret er modtaget. Betales gebyret ikke på den anviste måde og inden for den fastsatte frist på 14 dage, afvises klagen fra behandling.

Miljø- og Fødevarerklagenævnet afviser din klage, hvis du sender den uden om Klageportalen, medmindre du forinden er blevet fritaget for brug af Klageportalen. Hvis du ønsker at blive fritaget for at bruge Klageportalen, skal du sende en begrundet anmodning til Assens Kommune. Assens Kommune videresender herefter din anmodning til nævnet, som træffer afgørelse om, hvorvidt du kan fritages.

### **Hvem kan klage?**

Adressaten for afgørelsen, enhver, som har en individuel, væsentlig interesse i sagen, offentlige myndigheder, lokale foreninger og organisationer, som har en væsentlig interesse i afgørelsen, samt landsdækkende foreninger og organisationer, der som hovedformål har at beskytte natur og miljø eller varetager væsentlige rekreative interesser. Miljø- og Fødevarerklagenævnet kan kræve dokumentation for foreningers og organisationers klageberettigelse.

### **Virkning af at der klages**

En klage over en godkendelse eller tilladelse efter §§ 16a eller 16b eller dispensation efter § 9 har ikke opsættende virkning, medmindre afgørelsen indebærer opførelse af bebyggelse uden tilknytning til ejendommen hidtidige bebyggelsesareal. Det betyder, at godkendelsen, tilladelsen eller dispensationen kan udnyttes, inden klagen er afgjort. Udnyttelsen sker dog for egen regning og risiko, da Miljø- og Fødevarerklagenævnet kan ændre afgørelsen.

### **Indbringelse for domstolene**

Du kan indbringe Miljø- og Fødevarerklagenævnets afgørelser for domstolene. En sådan retssag skal være anlagt inden 6 måneder efter datoen for klagenævnets afgørelse. Uanset om du anlægger retssag, er du forpligtet til at rette dig efter Miljø- og Fødevarerklagenævnets afgørelse, indtil domstolen måtte bestemme noget andet.

## **6. Bilag:**

1. Ansøgning skema nr. 211235 – version 3
2. Ansøgning skema nr. 226102 scenarieberegning
3. Miljøkonsekvensrapport
4. Produktionsareal - oversigtstegning

## 7. Orientering om afgørelsen sendes til:

<b>Myndighed/Organisation</b>	<b>Adresse</b>	<b>Post nr.</b>	<b>E-mail adresse</b>
Styrelsen for Patientsikkerhed, Tilsyn og Rådgivning Syd	Nytorv 2, 1. sal	6000 Kolding	TRsyd@stps.dk
Danmarks Naturfredningsforening	Masnedøgade 20	2100 Kbh. Ø	dn@dn.dk
Friluftsrådet, sekretariatet	Scandiagade 13	2450 Kbh. SV	sydfyn@friluftsradet.dk
Rådet for Grøn Omstilling	Kompagnistræde 22, 3. sal	1208 Kbh. K	info@rgo.dk
Miljøstyrelsen	Tolderlundsvej 5	5000 Odense C	mst@mst.dk
Danmarks Sportsfiskerforbund	Skyttevej 5	7182 Bredsten	post@sportsfiskerforbundet.dk
Danmarks Fiskeriforening	Nordensvej 3	7000 Fredericia	mail@dkfisk.dk
Dansk Ornitologisk Forening	Vesterbrogade 140	1620 Kbh. V	dof@dof.dk
Patriotisk Selskab	Ørbækvej 276	5220 Odense SØ	patriotisk@patriotisk.dk

## 8 Miljøredegørelse og -vurdering

### 8.1 Formål

I det følgende skal det vurderes, om de virkemidler til forebyggelse og begrænsning af forurening, som fremgår af ansøgning om miljøgodkendelse af husdyrbruget på landbrugsejendommen beliggende Karlemosevej 3, 5620 Glamsbjerg, opfylder kravene gældende for følgende forhold:

- Anvendelse af bedste tilgængelige teknik
- Beskyttelse af jord, grundvand, overfladevand, og natur med dens bestand af vilde planter og dyr og deres levesteder, herunder områder, der er beskyttet mod tilstandsændringer eller fredet, udpeget som international naturbeskyttelsesområde eller udpeget som særligt sårbart over for næringsstoffer
- Begrænsning af eventuelle gener for naboer (lugt-, støj-, flue-, og lysgener, affaldsproduktion m.v.)
- Hensynet til de landskabelige værdier

Under vurderingen skal inddrages alle etableringer, udvidelser og ændringer af husdyrbruget, der er godkendt, tilladt eller afgjort efter anmeldelse inden for de seneste 8 år.

Desuden skal Assens Kommune ved ny bebyggelse vurdere om byggeriet er erhvervsmæssigt nødvendigt for ejendommens drift som landbrugsejendom.

Vurderingsgrundlaget er oplysningerne afgivet ved indsendelse af det digitale ansøgningsskema med nr. 211235 via husdyrgodkendelse.dk med tilhørende bilag, som kommunen modtog den 24. januar 2020, og som sidst er opdateret i en version 3 den 10. marts 2021.

Bestemmelserne til vurdering af ansøgningen er fastsat i husdyrgodkendelsesbekendtgørelsens kapitel 14. Husdyrbruget er omfattet af bestemmelserne i lovens § 16 a, stk. 2 idet det er første gang det godkendes efter den gældende husdyrbruglov og er et IE-husdyrbrug med slagtesvin.

I forbindelse med miljøvurderingen skal det ligeledes afgøres, hvorvidt det er nødvendigt at fastsætte konkrete individuelle vilkår, dels til sikring af at oplysningerne i ansøgningen fastholdes og dels til sikring af, at landbruget kan drives uden at medføre større forurening og gener end forventeligt, og som kan accepteres inden for rammerne af den gældende lovgivning.

Der henvises i øvrigt til miljøkonsekvensrapporten for yderligere oplysninger og vurderinger.

### 8.2 Basisoplysninger

Ansøger er ejer Hans Stougaard, Langgade 68, 5620 Glamsbjerg.

Ifølge oplysninger fra CVR (Centrale Virksomheds Register) drives landbruget som en enkeltmandsvirksomhed. Startdato for virksomheden oplyses at være 19. januar 1967. Ejer og adresse for CVR/P-nr. 28473516/1001631007 oplyses som: Gårdejer Hans Stougaard,

Langgade 68, 5620 Glamsbjerg. Hovedbranchen er noteret med koden 015000 Blandet drift.

Karlemosevej 3 er beliggende på matr. nr. 14 s Flemløse by, Flemløse og drives som en selvstændig enhed med eget P-nr. Af andre CVR numre og selvstændige enheder knyttet til adressen Langgade 68 kan jf. CVR nævnes Driftsfællesskabet Stougaard I/S og Hesselbjergvej 18 v/Ulrik Stougaard.

Ifølge CHR (Centrale Husdyr Register) er Hans Stougaard, Langgade 68 ejer og bruger af besætningen med CHR nr. 19373 på Karlemosevej 3.

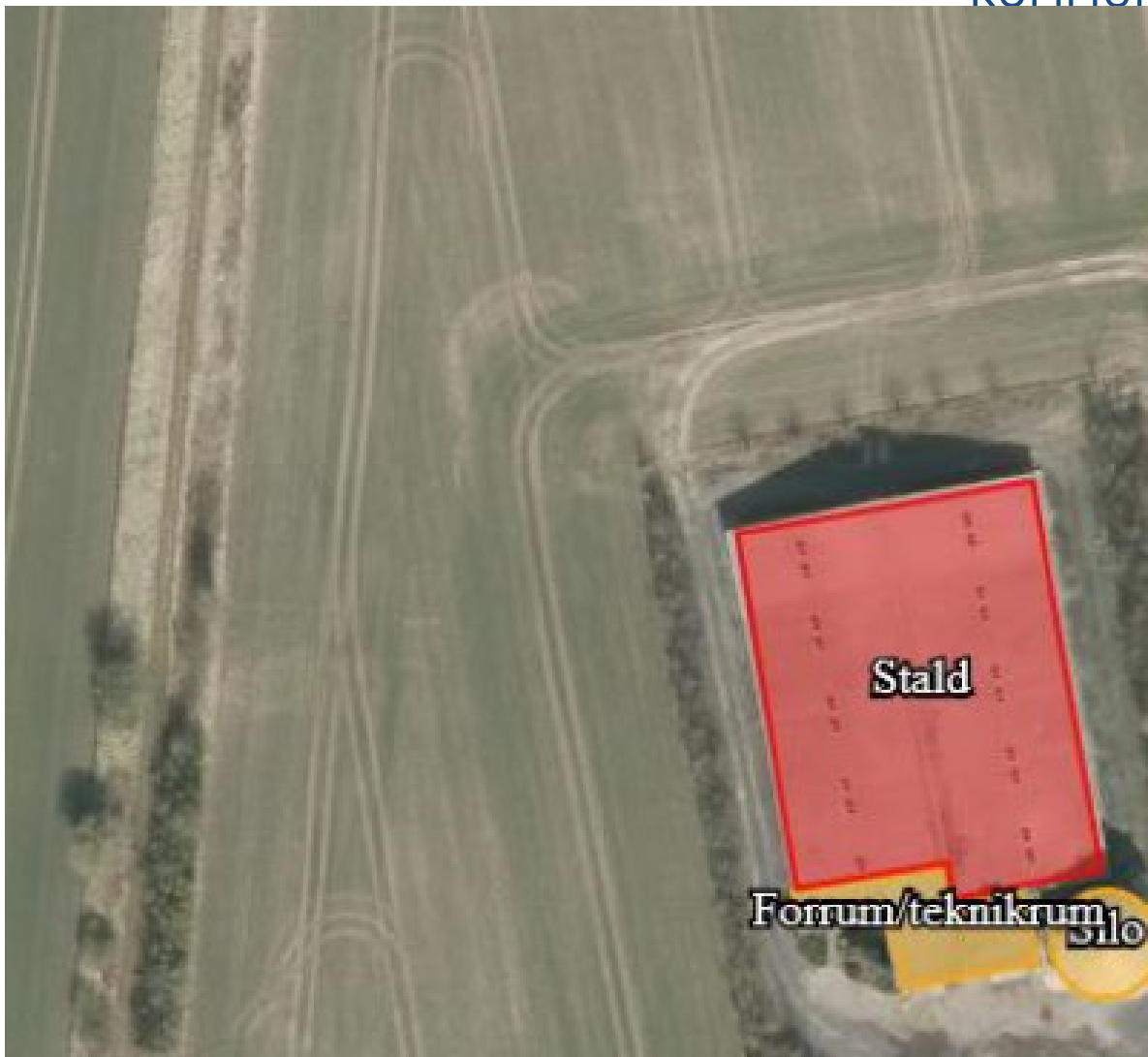
Erhvervsmæssig nødvendighed

Ifølge § 34, stk. 3 skal kommunen ved ny bebyggelse vurdere om det ansøgte byggeri er erhvervsmæssigt nødvendigt for ejendommens drift som landbrugsejendom.

Da der ikke bygges nyt, er forholdet ikke relevant i denne sag.

### **8.3 Stalde og produktioner - produktionsareal**

Der er søgt om miljøgodkendelse til den eksisterende slagtesvinestald og det eksisterende produktionsareal på Karlemosevej 3, 5620 Glamsbjerg.



Figur 1: Oversigt over produktionsarealer og opbevaringsanlæg

Produktionsarealet er opmålt til 1.945 m<sup>2</sup>. Staldtegning kan ses i bilag 1 i miljøkonsekvensrapporten.

## 8.4 Landskabelige værdier og afstande

### 8.4.1 Landskab og planforhold

Karlemosevej 3 ligger i et område, der er omfattet af landskabsudpegninger i Kommuneplan 2017-2029. Ejendommen ligger i et område, der er omfattet af følgende udpegninger og retningslinjer:

- Landskabstypen "Bakket landbrugslandskab"
  - Retningslinje 6.3.1: *I de bakkede landbrugslandskaber er det væsentligt, at landbrugskaracteren fastholdes, at markante geologiske strukturer fortsat opleves i landskabet og, at udsigter fra højtliggende terræn bevares som et karaktertræk. Nyt byggeri skal placeres lavt i terræn og respektere*

*området skala. Udbredelse af skov- og naturområder skal følge de karaktergivende strukturer i området.*

- Særligt værdifuldt landbrugsområde
  - Retningslinje 6.7.3: *I SVL-områderne vist på retningslinjekort 6.7 skal landbrugets udviklingsmuligheder og investeringsinteresser vægtes højt.*
- Store husdyrbrug
  - Retningslinje 6.7.4: *Områder er arealer, hvor store husdyrbrug kan placeres umiddelbart uden at konflikte med natur-, landskabs- og kulturmiljøinteresser.*

Grundlaget for landskabsudpegningerne i Kommuneplan 2017-2029 og de nævnte retningslinjer er den landskabsanalyse, der blev lavet i 2013. Her er kommunen inddelt i karakterområder, hvor Karlemosevej 3 ligger i det område, der kaldes "Det storbakkede landbrugslandskab".

For hvert karakterområde gives der anbefalinger for forskellige typer arealanvendelser. I forhold til landbrugsbyggeri gives for "Det storbakkede landbrugslandskab" følgende anbefalinger:

*Det vurderes muligt at indplacere stort landbrugsbyggeri i det storbakkede landskab, når der tages de rette hensyn til landskabets geologi og særlige udsigter.*

*Generelt bør nyt landbrugsbyggeri placeres lavt i terræn, som det også er karakteristisk for den eksisterende bebyggelse. Det er især væsentligt for stort byggeri, idet terrænet herved får en afskærmende effekt.*

*Byggeriet bør generelt have en lav karakter, og det er væsentligt, at den samlede bygningsmasse fremstår harmonisk og ensartet i landskabet.*

I Landskabsanalyse 2013 skelnes mellem landbrugsbyggeri og tekniske anlæg. Tekniske anlæg er byggeri som antennemaster, vindmøller og højspændingsanlæg.

*Det ansøgte projekt*

Der vil ikke blive bygget nye anlæg i denne sag.

*Vurdering i forhold til retningslinjer og landskabsanalyse*

Der er i Landskabsanalyse 2013 anbefalinger for nyt landbrugsbyggeri som barmarksprojekter samt for nyt landbrugsbyggeri i tilknytning til en eksisterende bygningsmasse. For nyt landbrugsbyggeri i tilknytning til en eksisterende bygningsmasse, gælder det, at nye bygninger skal følge de overordnede linjer for de eksisterende bygninger i forhold til orientering, størrelse og karakter.

En sådan vurdering er ikke aktuelt i denne sag, da der ikke opføres nyt byggeri.

I øvrigt henvises til landskabsbeskrivelsen i den til ansøgningen indsendte miljøkonsekvensrapport.

*Planforhold og beskyttelseslinjer*

Karlemosevej 3 ligger i landzone og nærmeste byzone er i Flemløse ca. 550 meter sydvest for ejendommen. Ifølge Kommuneplan 2017 – 2029 er dette nærmeste lokalplanlagte

område med betegnelsen 2.45, som er udlagt som erhvervsområde, hvor der i dag er en landbrugsmaskinforretning.

#### **8.4.2 Faste afstandskrav efter §§ 6 og 8<sup>5</sup>**

Der er et fast afstandskrav på 50 meter ifølge § 6 til byzone, sommerhusområder og lokalplaner, samt nabobeboelse ved etablering/udvidelse/ændring af husdyranlæg og gødnings- og ensilageopbevaringsanlæg. Hele staldanlægget inklusiv gyllebeholdere overholder det faste afstandskrav – der er ca. 200 m til nærmeste nabobeboelse, Karlemosevej 6.

Etablering af husdyranlæg, gødnings- og ensilageopbevaringsanlæg på husdyrbrug og udvidelse eller ændringer heraf, der medfører forøget forurening, er ikke tilladt inden for følgende afstand jf. § 8 i husdyrbrugloven:

1. 25 m til vandforsyningsanlæg, der ikke er almen vandforsyning
2. 50 m til vandforsyningsanlæg til almen vandforsyning
3. 15 m til vandløb (herunder dræn) og søer
4. 15 m til offentlig vej og privat fællesvej
5. 25 m til levnedsmiddelvirksomhed
6. 15 m til beboelse på samme ejendom
7. 30 m til naboskel

Alle afstandskrav er overholdt på nær afstand til naboskel, hvortil der er ca. 16 m. Dette naboskel grænser indtil det anlagte biogasanlæg. Som tidligere oplyst bygges der ikke nyt i forbindelse med denne godkendelse. Da stalden og gyllebeholderen blev opført, var der et krav om minimum 15 m til naboskel, hvilket ligger til grund for daværende vurdering og meddelelse af byggetilladelse. Øvrige afstande fremgår af miljøkonsekvensrapporten side 7.

#### **8.4.3 Ammoniakemission**

I det digitale ansøgningsskema (skema 211235) fra husdyrgodkendelse.dk ses i afsnit 4.1, at den samlede ammoniakemission fra stald og lager er på 3.928 kg N pr. år i ansøgt drift, hvilket er identisk med nuværende drift og 8 års-driften.

Ammoniakemissionen fra stald er beregnet på baggrund af antal kvadratmeter produktionsareal, gulvtype og dyretype. Der er søgt om at producere enten slagtesvin og/eller smågrise, og gulvtypen er delvist spaltegulv, 25 – 49 % fast gulv. Jf. bilag 3 i husdyrgodkendelsesbekendtgørelsen er der faste emissionsfaktorer for de enkelte dyre- og gulvtyper, og der opgives den højeste værdi for ansøgte dyretype, hvilket i denne sag er ren slagtesvineproduktion. Fra valgte gulvtype med produktion af slagtesvin er emissionsfaktoren 1,9 kg N pr. m<sup>2</sup> pr. år. Med et produktionsareal på 1.945 m<sup>2</sup> giver det en staldemission på de beregnede 3.695,5 kg N pr. år. Hvis der sker et skifte til produktion af udelukkende smågrise vil den årlige staldemission kunne beregnes til 1.089,2 kg N pr. år.

Fra stald er der beregnet en ammoniakemission på og fra gødningslager på 232,1 kg n pr. år.

Af afsnit 4.3.2 fremgår det, at det kun er flydende gødning fra svineproduktionen.

---

<sup>5</sup> Lovbekendtgørelse nr. 520 af 1. maj 2019 om husdyrbrug og anvendelse af gødning m.v.



#### 8.4.4 BAT (Bedste Tilgængelige Teknik)

I det digitale ansøgningsskema fra husdyrgodkendelse.dk ses i afsnit 5, at det samlede BAT krav er på 3.928 kg N pr. år, og den faktiske ammoniakemission fra staldanlægget på 3.928 kg N pr. år jf. afsnit ovenfor.

Assens Kommune kan derfor konstatere, at BAT-kravet er overholdt med det ansøgte.

### 8.5 Naturområder, fredninger og bilag IV-arter

#### 8.5.1 Naturområder

De opgivne oplysninger i ansøgningen om ruhed og kumulation, der er anvendt til beregning af ammoniakdeposition, er korrekte.

##### *Kategori 1-natur*

Kategori 1-natur er Natura 2000-naturtyper, som omfattes af husdyrbruglovens § 7, stk. 1, nr. 1. Det er de ammoniakfølsomme Natura-2000 naturtyper, som indgår i udpegningsgrundlagene for området som Naturstyrelsen har kortlagt i forbindelse med Natur 2000-planlægningen.

Internationale naturbeskyttelsesområder er fællesbetegnelse for de habitatområder og fuglebeskyttelsesområder (kaldet Natur 2000-områder), som er udpeget til opfyldelse af EU's habitat- og fuglebeskyttelsesområdet, samt Ramsarområder. De danske Ramsarområder ligger alle inden for de udpegede fuglebeskyttelsesområder og beskyttes som disse.

Kortlagte naturtyper kan ses på Danmarks Miljøportal.

Kategori 1-natur omfatter desuden heder og overdrev inden for de internationale naturbeskyttelsesområder, som er beskyttet efter naturbeskyttelseslovens § 3. I det omfang disse naturtyper grænser op til hinanden eller ligger i en mosaik, beregnes størrelsen ud fra det samlede areal i overensstemmelse med reglerne i naturbeskyttelsesloven § 3 (naturbeskyttelseslovens såkaldte mosaikregel).

Ifølge Danmarks Miljøportal kortværk over registrerede naturarealer ligger nærmest kategori 1-naturområde ca. 7,3 km sydvest for staldanlægget og er Maden på Helnæs og havet vest for. Se nærmere beskrivelse side 15 i miljøkonsekvensrapporten, som Assens Kommune kan tilslutte sig.

##### *Kategori 2-natur*

Kategori 2-natur er nærmere bestemte ammoniakfølsomme naturtyper (beskyttet efter § 7 i husdyrgodkendelsesloven), der ligger uden for internationale naturbeskyttelsesområder. Det drejer sig om:

- Højmoser,
- Lobeliesøer,
- Heder der er større end 10 ha, og som er omfattet af naturbeskyttelseslovens § 3, og
- Overdrev der er større end 2,5 ha, og som er omfattet af naturbeskyttelseslovens § 3. Det er dog kun heder og overdrev, der i sig selv er større end de nævnte størrelser, der er kategori 2-natur.

Ifølge Danmarks Miljøportal kortværk over registrerede naturarealer ligger nærmest kategori 2-naturområde ca. 850 meter nord for staldanlægget. Området er et overdrev – se side 15 i miljøkonsekvensrapporten.

#### *Overholdelse af krav til kategori 1- og 2-natur*

Beregningerne i husdyrgodkendelse.dk viser, at mer- og totaldepositionen er på 0,0 kg N pr. ha pr. år i kategori 1-natur. I kategori 2-naturen er mer- og totaldepositionen henholdsvis 0,0 og 0,1 kg N pr. ha pr. år. Dette er under det strengeste krav på 0,2 kg N pr. ha pr. år i totaldeposition på kategori 1-natur og 1,0 kg N pr. ha pr. år i totaldeposition på kategori 2-natur jf. § 26 og § 27 husdyrgodkendelsesbekendtgørelsen. For nærmere beskrivelse henvises til miljøkonsekvensrapportens side 15.

#### *Kategori 3-natur*

Kategori 3-natur er ammoniakfølsomme naturområder, som ikke er kategori 1- eller 2-natur, og som er hede, mose eller overdrev omfattet af naturbeskyttelseslovens § 3 eller som er ammoniakfølsom skov.

Det er kun heder, overdrev og moser, der i sig selv opfylder kriterierne efter naturbeskyttelseslovens § 3, der er kategori 3-natur.

Beskyttelsesniveauet for kategori 3-natur omfatter ikke som for kategori 1- og 2-natur et generelt krav til den maksimale ammoniakdeposition. Beskyttelsesniveauet fastlægger, at kommunen på baggrund af en konkret viden kan stille krav om en maksimal merdeposition på 1,0 kg N pr. ha pr. år, hvis en kategori 3-natur har en særlig regional eller lokal naturinteresse. Beskyttelsesniveauet udelukker ikke, at kommunen kan tillade en større merdeposition på sådanne områder, men udelukker derimod, at der kan stilles et mere skærpet krav end 1,0 kg N pr. ha pr. år for disse områder jf. § 29 i husdyrgodkendelsesbekendtgørelsen.

Jf. beskrivelsen af kategori 3-natur ovenfor vurderes depositionen af ammoniak i enge og søer ikke, da de som udgangspunkt er robuste naturtyper. Dog gælder også her, at enge og søer ikke må udsættes for påvirkninger, som kan medføre tilstandsændringer. Beregninger i husdyrgodkendelse viser, at søen, som ligger nærmest staldanlægget, er der beregnet en merdeposition på 0,0 kg N pr. ha pr. år og derfor ligger under det strengest krav til kategori 3-natur på 1 kg N pr. ha pr. år.

Til de øvrige kategori 3-natur områder omkring staldanlægget er der ligeledes jf. beregninger i husdyrgodkendelse.dk, at de alle tilføres en merdeposition på 0,0 kg N pr. ha pr. år.

Beskrivelse	Mer-deposition	Total-deposition	Ruhed opland	Ruhed natur
Mose Ø	0,0	0,3	Landbrug	Blandet natur med lav bevoksning
Mose Ø II	0,0	0,3	Landbrug	Blandet natur med lav bevoksning
Mose Ø III	0,0	0,2	Landbrug	Blandet natur med lav bevoksning
Mose NØ	0,0	0,4	Landbrug	Blandet natur med middel bevoksning
Overdrev N	0,0	0,1	Landbrug	Blandet natur med lav bevoksning
Mose N	0,0	0,7	Landbrug	Blandet natur med middel bevoksning
Mose NV	0,0	0,3	Landbrug	Blandet natur med middel bevoksning
Mose NV II	0,0	0,6	Landbrug	Blandet natur med middel bevoksning
Mose NV III	0,0	0,2	Landbrug	Blandet natur med middel bevoksning
Mose V	0,0	0,2	Landbrug	Blandet natur med middel bevoksning
Mose V II	0,0	0,1	Landbrug	Blandet natur med middel bevoksning
Mose S	0,0	0,5	Landbrug	Blandet natur med lav bevoksning
Mose S II	0,0	0,2	Landbrug	Blandet natur med lav bevoksning
Sø S	0,0	0,1	Landbrug	Vand
Sø S II	0,0	0,0	Landbrug	Vand
Sø S III	0,0	0,1	Landbrug	Vand

Assens Kommune vurderer ud fra ovenstående, at kravene i § 26, § 27 og § 29 til henholdsvis totaldeposition og merdeposition af ammoniak i naturområderne omkring staldanlægget på Karlemosevej 22 er overholdt med det ansøgte. Se endvidere miljøkonsekvensrapportens side 16.

### 8.5.2 Fredninger

Der er registreret et fredet området omkring Flemløse Kirke ca. 700 meter sydvest for staldanlægget på Karlemosevej 3. Denne fredning bliver ikke påvirket af det ansøgte.

### 8.5.3 Bilag IV-arter

På habitatdirektivets bilag IV er opført et antal dyre- og plantearter, der er beskrevet som værende af betydning for EU-fællesskabet. I Danmark er der ca. 40 bilag IV-arter, blandt andet er der flagermus, markfirben og stor vandsalamander. Arterne kræver streng beskyttelse, hvorfor deres naturlige udbredelsesområder skal sikres mod forringelser. Dyrene må for eksempel ikke fanges ind, deres æg må ikke indsamles, og deres yngle- og rasteområde må ikke ødelægges.

Denne beskyttelsespligt gælder også i forbindelse med kommunens meddelelse af tilladelse og/eller godkendelse jf. reglerne i husdyrloven. Kommunen skal vurdere og sikre, at en

gennemførelse af det ansøgte ikke medfører ødelæggelse eller beskadigelse af arternes yngle- eller rasteområder.

Assens Kommune har ikke kendskab til konkrete tilholdssteder/lokaliteter, der i denne sag kan være omfattet af bilag IV-arters yngle eller rasteområder. Dette er ikke ensbetydende med, at disse lokaliteter ikke findes i området – bilag IV-arter kan i øvrigt også vandre ind og ud af lokale områder.

I områdets vandhuller, krat og skovbryn er det sandsynligt, at der lever padder, f.eks. løvfrø og salamander.

For begge gælder, at de yngler i lysåbne vegetationsrige vandhuller, som oftest også er beskyttet af § 3 i naturbeskyttelsesloven. I forbindelse med denne sag sker der ikke ændret fysisk påvirkning af disse naturområder.

På baggrund af de afgivne oplysninger i ansøgningen, hvor der ikke forekommer øget emission, er det Assens Kommunes helt klare vurdering, at en gennemførelse heraf ikke vil medføre ødelæggelse eller beskadigelse af eventuelle yngle- og rasteområder. Det vurderes derfor ikke at være behov for meddelelse af særlige vilkår i denne forbindelse.

## **8.6 Biaktiviteter**

Der er ikke oplyst godkendelsespligtige biaktiviteter knyttet til husdyrbruget. Der ligger et fælles biogasanlæg på nabogrunden umiddelbart øst for husdyrbruget. Se mere herom og betydningen heraf i afsnit 8.9

## **8.7 Jord, grundvand og overfladevand**

Et husdyrbrug kan påvirke jord, grundvand og overfladevand ved afledning af spildevand fra befæstede arealer, tagflader mv., samt ved opbevaring af husdyrgødning.

### **8.7.1 Spildevand (restvand)**

*Spildevand til gyllebeholder*

Spildevand fra staldanlægget ledes til gyllebeholdere.

*Spildevand til kloak*

Alt sanitært spildevand afledes til kloaksystem.

*Spildevandsafledning*

Afledning af vand fra tagoverflader fra eksisterende staldanlæg sker til dræn.

### **8.7.2 Opbevaring af husdyrgødning**

Al husdyrgødningen fra den ansøgte svineproduktion skal opbevares i ejendommens eksisterende gyllebeholdere:

Lager	Kapacitet (m <sup>3</sup> )	Overflade areal (m <sup>2</sup> )	Overdækning
Gyllebeholder	3.000	580	-
Fortank og kanaler	550	-	-
Samlet kapacitet	<b>3.550</b>	-	-

Den samlede årsproduktion er i ansøgningen angivet til ca. 4.400 m<sup>3</sup>, hvorfor kravet om en opbevaringskapacitet på minimum 9 måneders tilførsel vurderes at kunne overholdes.

## 8.8 Nabopåvirkning

Stald- og gødningsanlæg på husdyrbrug kan give anledning til gener inden for følgende områder:

- lugt
- støj
- rystelser
- støv
- fluer
- transporter
- lys
- uhygiejniske forhold
- affaldsproduktion

### 8.8.1 Lugt

Den primære kilde til lugt fra dyrehold er staldluftventilation. Der foreligger kun systematiske og anvendelige oplysninger til anvendelse i konkret sagsbehandling om lugtemissionen fra staldanlæg. Vurderingen af lugt i forhold til omboende vurderes derfor udelukkende ud fra staldanlæg til dyrehold. Lugtgener fra opbevaringsanlæg og lugtgener ved udbringning indgår således ikke i lugtberegningerne og håndteres derfor primært ved hjælp af generelle regler og konkrete vurderinger, f.eks. i forbindelse med omrøring og udbringning. Opbevaringsanlæg placeres normalt i tilknytning til staldanlæggene og vil derfor også normalt være placeret i tilstrækkelig afstand fra omboende.

Mange forhold kan influere på lugtemission fra stalde. Ud over produktionsareal og dyretype er det f.eks. staldindretning, ventilationsanlæggets udformning og styring, strøelse, gødningshåndtering, fodring, drikkevandssystem, overbrusningsanlæg samt hygiejne i stalden. Management med henblik på at sikre en veldefineret gøde adfærd er især vigtig, da lugten først og fremmest stammer fra gødningen. Erfaringsmæssigt er disse forhold meget vanskelige at forudsige og håndtere i godkendelsessituationen.

Princippet for lugtberegningen er derfor, at man ud fra oplysninger om dyreart, staldsystem og produktionsareal beregner den nødvendige geneafstand, som er den afstand, der minimum skal være fra ventilationsafkast til modtageren, før det vurderes, at genekriterierne kan overholdes. Genekriterierne er et udtryk for, hvor meget lugt omboende i forskellige typer beboelsesområder må udsættes for, før det kan betegnes som værende ”væsentlige lugtgener”.

Geneafstanden skal beregnes efter både Miljøstyrelsens lugtmodel og efter FMK-modellen, og beregningen baseres på følgende elementer:

- Produktionsarealer i m<sup>2</sup>
- Emissionsfaktorer for forskellige dyregrupper
- Effekt af lugtreducerende miljøteknologi
- En spredningsmodel
- Genekriterier svarende til forskellige områders lugtfølsomhed

Det digitale ansøgningssystem, husdyrgodkendelse.dk, foretager lugtemissions- og lugtgeneberegninger både efter Miljøstyrelsens lugtvejledning og FMK-modellen. Det resultat systemet viser ved endt beregning, er resultatet efter den beregningsmodel, der giver den længste geneafstand til omboende, så genekriterierne overholdes uanset modelvalg.

Naboejendomme, der enten ejes af ansøger, eller er registreret med landbrugspligt, medtages ikke, når der skal foretages lugtvurdering jf. reglerne om det generelle beskyttelsesniveau.

I ansøgningsskema nr. 226102 (scenarieberegningsskema)\* ses af lugtgeneberegningen i afsnit 6.1, at genekriterierne er overholdt med det ansøgte i forhold til nabobeboelser og beboelser placeret i samlet bebyggelse. Korrigeret geneafstand er til nærmeste nabobeboelse på 170 m og til samlet bebyggelse er på 465 m med det ansøgte. Den vægtede gennemsnitsafstand er til nærmeste nabobeboelse (Karlemosevej 6) på 202 m og til samlet bebyggelse (Langgade 65 A) på 558 m.

Genekriterierne er ikke overholdt, når det gælder afstanden fra staldanlægget til nærmeste byzoneområde. Korrigeret geneafstand til byzone (området ved Flemløse Maskinforretning) er på 593 m og den vægtede gennemsnitsafstand er på 542 m. Derfor har ansøger søgt om dispensation til anvendelse af 50 pct. reglen, der giver mulighed for, at kommunalbestyrelsen kan fravige den vægtede gennemsnitsafstand til de områder og beboelsesbygninger, der er nævnt i husdyrgodkendelsesbekendtgørelsens § 31, er mere end 50 pct. af geneafstanden efter § 32, jf. bilag 3, pkt. B, for alle kombinationer af staldafsnit på husdyrbruget.

Fra husdyrgodkendelsesvejledningen er givet, at såfremt den beregnede geneafstand er større end den faktuelle afstand, skal der gives afslag. I enkelte tilfælde kan der dog meddeles godkendelse, f.eks. hvis den ansøgte husdyrproduktion medfører uændrede eller færre lugtgener end den eksisterende produktion samtidig med, at afstanden til omboende er længere end 50 pct. af den beregnede geneafstand. Der skal være uændrede eller færre lugtgener i forhold til alle typer omboende (alle nabobebyggelser, alle samlede bebyggelser og alle zoneområder osv.). Hensigten med bestemmelsen er, at give mulighed for at eksisterende husdyrproduktioner kan foretage enkelte produktionsmæssige tilpasninger, hvis lugtgenerne ikke forøges.

I denne sag er der alene tale om en konvertering af beregningsgrundlaget for lugt, der ændres fra en vurdering af kg grise på stald ad gangen til et grundlag, der alene beregnes ud fra antal kvadratmeter produktionsareal. Som det også fremgår af miljøkonsekvensrapporten, sker der ikke fysiske ændringer i produktionen, og omboende vil ikke opleve ændringer forårsaget af denne miljøgodkendelse.

Assens Kommune har vurderet på alle de parametre, som skal være til stede, og som i denne sag ses at være overholdt, hvorfor grundlaget for meddelelse af dispensation fra lugtgenekriterierne og anvendelse af 50 pct. reglen er tilstede.

\*Der er foretaget en beregning i et scenarieskema (skema nr. 226102) på grund af, at der umiddelbart øst for husdyrbruget er placeret et fælles biogasanlæg, hvorfra der periodevis formodes at blive udsendt staldlugt lignende emissioner, som ikke umiddelbart kan angives ved konkrete emissionstal. Til erstatning herfor er der i scenarieberegningen indregnet en kumulativ effekt fra et større husdyrbrug. Fra Miljøstyrelsens vejledning til husdyrgodkendelse er det oplyst, at hvis der er andre husdyrbrug nærmere end 300 m fra samme punkt i byzone, sommerhusområde, lokalplanlagt boligområde i landzone, samlet bebyggelse m.v. (genekategori 1 og 2) eller nærmere end 100 m fra samme punkt på en enkeltbolig (genekategori 3) skal geneafstanden forøges med 10 pct., hvis der er 1 husdyrbrug med en ammoniakemission på mere end 750 kg NH<sub>3</sub>-N pr. år.

Se mere herom i miljøkonsekvensrapporten side 20.

På baggrund af ovenstående kan Assens Kommune konstatere, at lugtkravene ifølge husdyrgodkendelsesbekendtgørelsens regler herunder anvendelse af 50 pct. reglen er overholdt.

### **8.8.2 Støj**

Se miljøkonsekvensrapport side 22 for beskrivelse og vurdering.

Assens Kommune vurderer, at med de nævnte støjkluder kan Miljøstyrelsens vejledende støjgrænser<sup>6</sup> overholdes. Der stilles derfor ikke vilkår til dette.

### **8.8.3 Rystelser**

Assens Kommune vurderer, at der ikke er nogle kilder til rystelser med det ansøgte.

### **8.8.4 Støv**

Se miljøkonsekvensrapporten side 22 for beskrivelse og vurdering.

Assens Kommune er enig i vurderingen.

### **8.8.5 Fluer**

Se miljøkonsekvensrapporten side 21 under ”Fluer og skadedyr”.

Der har ikke tidligere været klaget til kommunen over flue fra ejendommen.

Assens Kommune er enig i vurderingen.

### **8.8.6 Transport**

Det er primært transporter til og fra ejendommen, som vurderes ved miljøgodkendelse, da færdsel på offentlig vej reguleres af politiet, og henhører under færdselsloven og øvrige bestemmelser, der er fastsat af Justitsministeriet. Kommunen skal i helt særlige tilfælde vurdere, om det ansøgte kan give væsentlige gener for naboerne langs transportvejene for transporterne af husdyrproduktionens rå- og hjælpestoffer og produkter. Særlige tilfælde kan bl.a. være ved etablering af husdyrbrug eller hvis transporterne primært sker igennem

<sup>6</sup> <http://mst.dk/luft-stoej/stoej/stoejgraenser/graensevaerdier-virksomheder/>

en byzone. I øvrigt reguleres belastning af de lokale vejnet ikke af husdyrbrugloven, men af den relevante vejlovgivning og afgøres af de relevante vejmyndigheder.

Se beskrivelsen og vurderingen af transporter i miljøkonsekvensrapporten side 21. Antallet til og fra ejendommen ændres ikke med det ansøgte og vil være på niveau med tidligere.

Art	Antal transporter/år	Tidspunkt
Levering af grise	18	6 - 18
Afhentning af grise	44	6 - 18
Foder	49	7 - 20
Døde dyr	75	7 - 18
Afhentning af husdyrgødning (lastbil)	70	6 - 21
<b>Antal transporter i alt pr. år.</b>	<b>256</b>	

Assens Kommune er enig i vurderingen i miljøkonsekvensrapporten, at den ansøgte udvidelse ikke vil betyde flere transportgener for de omboende.

### 8.8.7 Lys

Belysning fra husdyrbruget kan genere de omkringboende, og hvis der er direkte lyspåvirkning af naboer bør dette søges begrænset gennem indretning og driftsvilkår. Se beskrivelse i miljøkonsekvensrapporten side 22.

Assens Kommune er enig i vurdering i miljøkonsekvensrapporten, at den ansøgte udvidelse ikke vil betyde lysgener for de omboende.

## 8.9 Uhygiejniske forhold

Assens Kommune har ikke ved de regelmæssige miljøtilsyn på ejendommen konstateret uhygiejniske forhold på ejendommen, og har heller ikke modtaget klager over det.

## 8.10 Affaldsproduktion

Ved de regelmæssige miljøtilsyn på ejendommen bliver håndteringen af affald gennemgået jf. de generelle bestemmelser, samt det til enhver tid gældende affaldsregulativ i Assens Kommune. Håndteringen af affald omhandler både indretning af oplagene og bortskaffelse.

*Assens Kommunes affaldsregulativ:*

Brændbart og farligt affald (<200 kg pr. år), som lysstofrør, varmpærer, sprayflasker, pesticidrester og oliefiltre kan afleveres på kommunens genbrugspladser, når landbruget er tilmeldt én af ordningerne for genbrugspladserne, som administreres af Assens Forsyning.

Farligt affald (>200 kg pr. år) og klinisk risikoaffald, som medicinrester, medicinflasker og kanyler skal bortskaffes via den kommunale ordning, der administreres af Assens Forsyning. Det er Stena Recycling, der afhenter og håndterer affaldet. Tilmelding sker hos Assens Forsyning. Hvis man ønsker at indgå en aftale med en anden virksomhed end Stena, så skal man søge en dispensation hos Assens Kommune, for at blive fritaget for den kommunale ordning. Ansøgningen skal indeholde dokumentation for, at virksomheden er godkendt til at modtage farligt affald og klinisk risikoaffald.



Ansøger skal på lige fod med andre erhvervsvirksomheder overholde de generelle regler for opbevaring og bortskaffelse affald, herunder de fastsatte i krav i ”Erhvervsaffaldsregulativet for Assens Kommune”. Det betyder, at landbruget skal være tilmeldt mindst én af de tvungne affaldsordninger for farligt affald eller have søgt om dispensation herfra.

Se mere om affald og bortskaffelse heraf på side 10 i miljøkonsekvensrapporten.

#### *Døde dyr*

Se ligeledes miljøkonsekvensrapporten side 10. Tilsyn og kontrol med opbevaring og bortskaffelse af døde dyr varetages efter gældende regler af Fødevarestyrelsen.

## **8.11 BAT for IE-husdyrbrug**

Assens Kommune skal ved vurderingen af en ansøgning om godkendelse af et IE-husdyrbrug desuden sikre sig at husdyrbruget indrettes og drives på en sådan måde, at

- 1) der ud over iagttagelse af kravet i § 25 er truffet de nødvendige foranstaltninger for at forebygge og begrænse forurening ved anvendelse af den bedste tilgængelige teknik, jf. også bilag 5,*
- 2) energi- og råvareforbruget udnyttes mest effektivt,*
- 3) mulighederne for at substituere særligt skadelige eller betænkelige stoffet med mindre skadelige eller betænkelige stoffer er udnyttet,*
- 4) produktionsprocesserne er optimeret, i det omfang det er muligt,*
- 5) affaldshierarkiet, jf. § 6 b i lov om miljøbeskyttelse, iagttages,*
- 6) der, i det omfang forureningen ikke kan undgås, er anvendt bedste tilgængelige rensningsteknik, og*
- 7) der er truffet de nødvendige foranstaltninger med henblik på at forebygge uheld og begrænse konsekvenserne heraf.*

Se BAT-redegørelse i miljøkonsekvensrapporten side 25 – 27. På den baggrund vurderer Assens Kommune, at husdyrbruget lever op til kravene om BAT.

### **8.11.1 Vandforbrug**

Ifølge § 36 punkt 9) skal kommune stille vilkår til: *Tilrettelæggelse af husdyrbruget og driften heraf, så vandforbruget minimeres mest muligt.*

I miljøkonsekvensrapporten er der på side 10 redegjort for vand og vandbesparende foranstaltninger. Vandforbruget forventes i ansøgt drift at være på 5.100 m<sup>3</sup>.

Assens Kommune stiller vilkår om eftersyn af vandingssystemet, og at der føres kontrol med vandforbruget.

## 8.12 Særregler for IE-husdyrbrug

### 8.12.1 Miljøledelse

IE-husdyrbrug skal have et miljøledelsessystem, der opfylder betingelserne i bekendtgørelsens § 42 stk. 2:

- 1) Formulere en miljøpolitik med afsæt i husdyrbrugets miljøforhold,
- 2) Fastsætte miljømål,
- 3) Udarbejde handlingsplan for det eller de fastsatte miljømål,
- 4) Minimum 1 gang årligt evaluerer miljømedarbejdet og om nødvendigt foretage justeringer af mål og handlingsplaner og
- 5) Minimum 1 gang årligt gennemgår miljøledelsessystemet.

Stk. 3: IE-husdyrbruget skal kunne dokumentere, at der gennemføres og overholdes et miljøledelsessystem i overensstemmelse med de krav, der er nævnt i stk. 2, nr. 1 – 5, f.eks. digitalt eller i form af dokumenter. Dokumentationen skal opbevares i 5 år og kunne forevises på forlangende i forbindelse med tilsyn.

### 8.12.2 Miljøledelse – oplæring af personale

IE-husdyrbrug skal jf. § 43 oplære personale, hvad angår:

- 1) Relevant lovgivning
- 2) Transport og udbringning af husdyrgødning
- 3) Planlægning af aktiviteter
- 4) Beredskabsplanlægning og –styring
- 5) Reparation og vedligeholdelse af udstyr

Jf. stk. 2 skal IE-husdyrbruget udarbejde oplæringsmateriale, der angår de forhold der følger af ovenstående punkter. Materialet skal være tilgængelige for personalet og opdateres løbende. Oplæringsmaterialet skal kunne fremvises på forlangende til tilsynsmyndigheden.

### 8.12.3 Regelmæssig kontrol, reparation, vedligeholdelse og beredskab

IE-husdyrbrug skal jf. § 44 udarbejde og følge en plan for kontrol, reparation og vedligeholdelse af husdyrbruget inkl. materiel, herunder med henblik på at forebygge uheld, og beredskab for håndtering af uventede emissioner og hændelser. Planen skal som minimum opfylde følgende betingelser:

*Plan for regelmæssig kontrol, reparation og vedligeholdelse*

- 1) Gyllebeholdere (for tegn på skader, nedbrydning eller utætheder)
- 2) Gyllepumper, -miksere, -separatorer og –spredere.
- 3) Forsyningssystemer til vand og foder
- 4) Varme-, køle- og ventilationssystemer samt temperaturfølere, herunder optimeret styring heraf
- 5) Siloer og transportudstyr (f.eks. ventiler og rør)
- 6) Luftrensningssystemer (f.eks. ved regelmæssig inspektioner)
- 7) Udstyr til drikkevand, herunder skal behovet for regelmæssig indstilling vurderes og frekvensen for løbende indstilling i så fald fastsættes i planen
- 8) Maskiner til udbringning af husdyrgødning samt doseringsmekanisme- eller dyse, som begge skal være i god stand

### *Beredskabsplanen*

- 1) En plan over husdyrbruget med angivelse af drænsystemer og vandkilder og spildevandskilder
- 2) Handlingsplan for håndtering af visse potentielle hændelser (f.eks. brande, utætte og kollapsede gyllebeholdere, ukontrolleret afstrømning af møddinger og olieudslip)
- 3) Tilgængeligt udstyr til håndtering af forureningsulykker (f.eks. udstyr til tilstopning af drænrør og opdæmning af grøfter samt oliesug, absorberingsmåtter eller ruller til olieudslip)

Kontrol, reparation og vedligeholdelse skal ske regelmæssig. Kontrol af gyllebeholdere skal som minimum gennemføres én gang årligt jf. punkt 1) – ikke en erstatning for med 10 årsbeholderkontrol ordningen.

IE-husdyrbruget skal kunne dokumentere, at planen følges ved at føre logbog over gennemførte kontroller. Dokumentationen skal opbevares i 5 år og kunne forevises på forlangende sammen med planerne i forbindelse med tilsyn.

## **8.12.4 Fodringskrav**

### *Kvælstof*

IE-husdyrbrug skal jf. § 46 for at reducere den samlede mængde kvælstof, der udskilles, som minimum enten anvende fasefodring tilpasset dyrenes behov i produktionsperioden, reducere indholdet af råprotein ved hjælp af en god aminosyrebalance, eller ved at bruge et eller flere fodertilsætningsstoffer, som nedsætter den samlede mængde kvælstof, der udskilles og er tilladt i henhold til EU forordning om fodertilsætningsstoffer. En god aminosyrebalance og lavt indhold af råprotein kan opnås ved at kombinere fodermidler, hvor aminosyreprofilen supplerer hinanden og/eller ved at tilsætte frie essentielle aminosyrer til foder med lavt indhold af råprotein. IE-husdyrbruget kan anvende en kombination af de nævnte teknikker.

### *Fosfor*

IE-husdyrbrug skal for at reducere den samlede mængde fosfor, der udskilles, som minimum anvende enten fasefodring tilpasset dyrenes behov i produktionsperioden, et eller flere fodertilsætningsstoffer som nedsætter den samlede mængde fosfor, der udskilles (f.eks. fytase) og tilladt i henhold til EU forordning om fodertilsætningsstoffer eller let fordøjeligt uorganisk fosfat som f.eks. monocalciumfosfat i stedet for mindre fordøjelige fosforkilder. IE-husdyrbruget kan også anvende en kombination af de nævnte teknikker.

IE-husdyrbruget skal kunne dokumentere anvendelse af fodring eller fodringsteknikker som nævnt ovenfor. Dokumentationen skal opbevares i 5 år og kunne forevises på forlangende i forbindelse med tilsyn.

## **8.12.5 Energieffektiv belysning**

IE-husdyrbrug er jf. § 47 forpligtet til at anvende energieffektiv belysning i overensstemmelse med reglerne i det til enhver tid gældende bygningsreglement.

Kravet indtræder ved ændring eller udskiftning af eksisterende belysningssystem eller belysningsanlæg.

IE-husdyrbrugene skal opbevare fakturaer for gennemførte udskiftninger i 5 år og kunne forvises på forlangende i forbindelse med tilsyn.

### 8.12.6 Støvemissioner fra staldanlæg

IE-husdyrbrug skal jf. § 48 for at reducerer støvemissioner fra staldanlæg enten reducere støvproduktionen fra foder og strøelse, anvend en metode til at binde støv i staldanlæggene eller behandle afgangsluft fra staldanlæggende ved hjælp af et luftrensningssystem.

### 8.12.7 Overholdelse af vilkår og krav

Den, som er ansvarlig for et IE-husdyrbrug, underretter straks kommunalbestyrelsen ved manglende overholdelse af godkendelsesvilkår samt de umiddelbart bindende krav til indretning og drift, IE-brug og årlig indberetning, og træffer straks de nødvendige foranstaltninger for at sikre, at vilkårene og kravene igen overholdes.

### 8.12.8 Årlig indberetning til kommunen

IE-husdyrbrug skal jf. § 50 en gang årligt indsende følgende informationer til kommunen:

- 1) Logbøger for eventuel miljøteknologi
- 2) Dokumentation for miljøledelsessystem (§ 42)
- 3) Logbog over gennemførte kontroller (§44)
- 4) Dokumentation for overholdelse af fodringskravet (§ 46)

IE-husdyrbrug skal hvert år senest den 31. december indsende informationer til kommunen. Informationerne skal angå det forudgående kalenderår og sendes samlet til kommunen.

IE-husdyrbrug skal dog ikke indsende informationer, hvis kommunen inden for det seneste kalenderår har gennemført et tilsyn, jf. reglerne i den til enhver tid gældende miljøtilsynsbekendtgørelse.

## 8.13 Ophør

Ved ophør af aktiviteter på IE-husdyrbrug finder kapitel 4b i lov om forurennet jord anvendelse.

Ved ophør forstås:

- 1) Ophør af alle aktiviteter på IE-husdyrbruget
- 2) Når et IE-husdyrbrug har meddelt kommunen, at kapaciteten eller udnyttelsen af kapaciteten permanent nedsættes til under stipladsgrænserne i § 16 a, stk. 2, i husdyrbrugloven
- 3) Situationer omfattet af § 59 a, stk. 27, husdyrbrugloven, når godkendelsen er bortfaldet helt eller for den del, der ligger over stipladsgrænserne i § 16 a, stk. 2 i husdyrbrugloven

IE-husdyrbrug skal senest 4 uger efter driftsophør anmelde dette til kommunen med et oplæg til vurdering efter § 38 k, stk. 1, i lov om forurennet jord. Vurderingen skal indeholde en risikovurdering med hensyn til menneskers sundhed og miljøet. Viser risikovurderingen, at det ikke kan afvises, at forureningen udgør en væsentlig risiko for menneskers sundhed eller miljøet, skal vurderingen tillige indeholde et oplæg til foranstaltninger, der sikrer, at forureningen ikke udgør en sådan risiko.

---

<sup>7</sup> En godkendelse eller en tilladelse efter §§ 16 a eller 16 b bortfaldet, hvis den ikke er udnyttet, inden 6 år efter godkendelsen eller tilladelsen er meddelt. Hvis en del af godkendelsen eller tilladelsen ikke er udnyttet, bortfalder godkendelsen eller tilladelsen for denne del.

## 8.14 Sammenfatning

Der er søgt om miljøgodkendelse til en svineproduktionen med et samlet produktionsareal på 1.945 m<sup>2</sup>.

Det er kommunens vurdering, at det ansøgte overholder de gældende miljøregler og kan gennemføres som beskrevet i ansøgningen, herunder miljøkonsekvensrapporten og denne redegørelse. I godkendelsen skal der fastsættes vilkår, som ophøjer de afgivne oplysninger sammen med vurderingen i denne redegørelse til speciel lov for landbruget på Karlemosevej 3. Disse vilkår vil sammen med kravene i den generelle miljølovgivning blive det nye regelingsværktøj for drift af husdyrbruget.

## 8.15 Offentlighed/Naboorientering

Der er foretaget naboorientering af omboende i en konsekvenszone på 733 meter ved digitalpost den 18. juni 2020, og samtidigt hermed blev ansøgningsmaterialet offentliggjort på kommunens hjemmeside. Der indkom få telefoniske bemærkninger i høringsperioden.

Udkast til miljøgodkendelse blev offentliggjort den 26. maj 2021 og samtidigt hermed blev omboende, relevante myndigheder og høringsberettigede organisationer orienteret ved brev. Høringsperioden var 30 dage.

Denne endelig godkendelse bliver offentliggjort samtidig med meddelelsen den 1. juli 2021, hvor også relevante myndigheder og høringsberettigede organisationer bliver orienteret ved fremsendelse af en mail herom.

Ove Johansen  
Miljøsagsbehandler

