



- §16a-miljøgodkendelse til  
Stålegård  
Kirkebyvej 28  
3700 Rønne

Kolofon: Bornholms Regionskommune; September 2022  
Journalnummer: 21/11263  
Udarbejdet af: Center for Natur, Miljø og Fritid  
Sagsbehandler: Helle Thers/Katrine Høst (naturafsnit)  
Kortbilag: Geodatastyrelsen

# § 16A MILJØGODKENDELSE

til

Stålegård



Kirkebyvej 28, 3700 Rønne

## **Gyldighed**

Denne tilladelse meddeles efter § 16 a, stk. 2 i lov om husdyrbrug og anvendelse af gødning m.v., jf. lovbe-  
kendtgørelse nr. 520 af 1. maj 2019 med senere ændringer.

Tilladelsen gælder fra annonceringsdatoen den 1. september 2022.

## DATABLAD

---

Titel:	§ 16 a tilladelse til Stålegård
Tilladelsen omfatter:	Svineproduktion med slagtesvin Produktionsareal: 2.227 m <sup>2</sup> fordelt på 2 stalde
Dato for tilladelse:	1. september 2022
Husdyrbrug:	Stålegård, Kirkebyvej 28, 3700 Rønne
Matrikelnummer og ejerlav:	27a og 27d Nyker m.fl.
Ejendomsnummer:	4000071268
CVR-/P-nummer:	29807221/1012890237
CHR-nummer:	15403
Ejer og kontaktperson:	Lennart Johan Westh
Adresse:	Simblegårdsvej 6 3782 Klemensker
Kontaktoplysninger:	Tlf.nr. 51743895; e-mail: <a href="mailto:lennart@simblegaard.dk">lennart@simblegaard.dk</a>
Konsulent:	Kirsten V. Kyndesen, Bornholms Landbrug & Fødevarer, Rønnevej 1, 3720 Aakirkeby, <a href="mailto:kvk@blf.dk">kvk@blf.dk</a> .
Tilsynsmyndighed:	Bornholms Regionskommune, Center for Natur, Miljø og Fritid, Skovløkken 4, 3770 Allinge
Kontakt tilsynsmyndighed:	Tlf. 5692 0000; e-mail: <a href="mailto:nmf@brk.dk">nmf@brk.dk</a> Hjemmeside: <a href="http://www.brk.dk">www.brk.dk</a>

# INDHOLDSFORTEGNELSE

<b>Datablad</b> .....	<b>3</b>
<b>Indholdsfortegnelse</b> .....	<b>4</b>
<b>1 Resumé</b> .....	<b>6</b>
<b>2 Tilladelsen med vilkår</b> .....	<b>8</b>
2.1 Afgørelse om tilladelse efter husdyrbruglovens § 16 a .....	8
2.2 Ansøgning om tilladelse og eksisterende produktion.....	8
2.3 Vilkår for driften .....	9
2.4 Gyldighed – udnyttelse og bortfald.....	13
2.5 Retsbeskyttelse og revurdering.....	13
2.6 Offentlighed .....	13
2.7 Klagevejledning .....	14
<b>3 Beliggenhed og landskabelige forhold</b> .....	<b>15</b>
3.1 Bygninger og faste afstandskrav.....	15
3.2 Bygge- og beskyttelseslinjer og placering i landskabet .....	18
<b>4 Husdyrproduktion</b> .....	<b>23</b>
4.1 Husdyrhold og staldanlæg .....	23
4.2 Produktion og håndtering af husdyrgødning .....	24
<b>5 Ressourceforbrug</b> .....	<b>26</b>
5.1 Foder og foderopbevaring.....	26
5.2 Vand .....	26
5.3 Energi .....	27
5.4 Diverse hjælpestoffer .....	28
<b>6 Reststoffer</b> .....	<b>28</b>
6.1 Spildevand.....	28
6.2 Affald .....	29
<b>7 Gener fra husdyrbruget</b> .....	<b>29</b>
7.1 Lugt.....	29
7.2 Støj og rystelser .....	31
7.3 Støv .....	32
7.4 Lys.....	33
7.5 Fluer og skadedyr.....	33
7.6 Transport.....	34
<b>8 Ammoniaktab og naturpåvirkning</b> .....	<b>35</b>
8.1 Ammoniakemission og BAT-krav .....	35

8.2	Påvirkning af naturområder .....	38
<b>9</b>	<b>Mulige driftsforstyrrelser og uheld .....</b>	<b>41</b>
<b>10</b>	<b>Egenkontrol og dokumentation .....</b>	<b>45</b>
<b>11</b>	<b>IE-brug .....</b>	<b>46</b>
<b>12</b>	<b>Samlet vurdering .....</b>	<b>47</b>
<b>13</b>	<b>Bilag .....</b>	<b>47</b>
	Bilagsoversigt: .....	47
	Bilag 1. Produktionsareal ansøgt .....	48
	Bilag 2. Produktionsareal nudrift og 8 års drift .....	49
	Bilag 3. Beredskabsplan for Stålegård .....	50
	Bilag 4. Naturpunkter ved Stålegård .....	52
	Bilag 5. Bemærkninger modtaget som følge af for-offentlighedshøringen, og kommunens bemærkninger ..	53
	Bilag 6. Modtagne hørings svar 2. offentlighedshøring og kommunens bemærkninger.....	55

# 1 RESUMÉ

---

A/S Simblegård ved Lennart Westh ansøger hermed om husdyrtilladelse i henhold til husdyrbruglovens § 16 a til godkendelse af produktionen på ejendommen Stålegård, Kirkebyvej 28, 3700 Rønne.

Produktionen af slagtesvin på Stålegård ønskes godkendt efter den nye miljøregulering (stipladsmodellen). Der foretages ingen ændringer af staldene. Der ønskes opført en ny gyllelagune i tilknytning til staldanlægget. Den eksisterende godkendelse er en §12-miljøgodkendelse fra 2012, hvor der er givet tilladelse til en produktion på 14.000 slagtesvin (30-110 kg).

I ansøgt drift ønskes mulighed for indsættelse af grise ved 15-20 kg fremfor ved ca. 30 kg. Ansøgt drift omfatter derfor slagtesvine- og smågriseproduktion i eksisterende stalde, hvor det er muligt at flekse mellem de to dyregrupper. Det samlede produktionsareal udgør 2.227 m<sup>2</sup>.

Husdyrgødningen fra produktionen opbevares i eksisterende gyllebeholdere på ejendommen samt overføres til beholdere på ejers andre ejendomme. Kapaciteten på Stålegård ønskes udvidet med en ny gyllelagune på 5.000 m<sup>3</sup>.

Ansøgningen er indgivet i henhold til husdyrbruglovens § 16 a og er indsendt til Bornholms Regionskommune gennem det elektroniske ansøgningsystem husdyrgodkendelse.dk (skema nr. 225259).

Staldene overholder de krævede mindsteafstande til nabobeboelser og beboelsesområder, vandforsyningsanlæg, vandløb og søer, veje, levnedsmiddelvirksomhed, beboelse på ejendommen og naboskel.

Der søges om dispensation til placering af den nye gyllelagune nærmere end 100 m på vandløb. I forbindelse med lagunen bliver der placeret en kontrolbrønd, som ved lækage fra bundmembranen markerer en vandstandsændring i brønden. På denne måde kan eventuelle udslip fra gyllelagunen opdages og stoppes tidligt og uden, at der sker nedsivning af gylle. Vandstandsmåleren skal kontrolleres af brugeren mindst en gang pr. måned, og der skal udarbejdes logbog. Endvidere bliver gyllelagunen omkranset af en vold, som vil tilbageholde et eventuelt gylleudslip.

I ansøgningen er der foretaget beregninger der viser, at de krævede lugtgeneafstande mellem staldene og omkringboende overholdes. Når der er tale om en flexgruppe beregnes emission af lugt- og ammoniak i forhold til værst tænkelige tilfælde, hvilket i dette tilfælde er fra produktionen af slagtesvin. Lugtemissionen fra staldene øges derfor ikke i ansøgt drift.

På baggrund af ejendommens beliggenhed og beskrivelsen af driften samt at der ikke foretages ændringer, udover mulighed for indsættelse af grisene ved en lavere vægt, forventes produktionen ikke at forårsage væsentlige gener for naboer og forbipasserende i form af støv, støj og rystelser, lys, transport eller forekomst af skadedyr. Tilsvarende vurderes husdyrbrugets brug af ressourcer (herunder foder, energi og vand) samt håndtering af reststoffer (herunder affald og spildevand) ikke vil give anledning til en væsentlig miljøpåvirkning.

I ansøgningen er der foretaget beregninger af den samlede ammoniakudledning fra produktionen og dennes påvirkning af omkringliggende naturområder. Med etablering af et nyt opbevaringsanlæg udvides det samlede overfladeareal på gødningslagrene og der fås en mindre forøgelse af ammoniakudledning. Den nye lagune bliver overdækket, hvilket er med til at reducere ammoniakudledningen fra denne. Idet der ikke foretages ændringer i produktionen øges udledningen ikke fra selve staldene. Det vurderes derfor, at det ansøgte ikke vil forårsage væsentlig påvirkning af ammoniakfølsomme naturområder i området.

Ammoniakudledningen fra husdyrbruget må ikke overskride et niveau svarende til emissionen ved anvendelse af den bedste tilgængelige teknik (BAT). Dette opnås ved overdækning af gyllelagunen.

I tilladelsen er der redegjort for de miljømæssige konsekvenser af det ansøgte og husdyrbrugets anvendelse af bedste tilgængelige teknik (BAT) med henblik på reduktion af ammoniakudledningen til omgivelserne.

Med tilladelsen følger en række vilkår til driften, som sikrer, at husdyrbruget kan drives på stedet uden at påvirke omgivelserne væsentligt.

Samlet set vurderer Bornholms Regionskommune, at indretning og drift af husdyrbruget og håndtering af husdyrgødningen sker i overensstemmelse med gældende regler, og at driften kan foregå uden væsentlig påvirkning af miljøet eller omkringboende, som dette er defineret i husdyrbrugloven. Kommunen vurderer desuden, at projektet ikke vil påvirke eller true arter og naturtyper, der er en del af udpegningsgrundlaget for Natura 2000-områder, eller bilag IV-arter og deres yngle- og rasteområder. Uden udvidelse af produktionen vil ansøgt og nudrift svarer til hinanden, dvs. der sker ingen merudledning af lugt, ammoniak etc.



## 2 TILLADELSEN MED VILKÅR

---

I dette kapitel beskrives den ansøgte produktion og baggrunden for den meddelte afgørelse om tilladelse med tilhørende vilkår for driften. Desuden beskrives en række juridiske forhold ved tilladelsen, samt hvordan offentligheden har haft indflydelse på projektet og kommunens vurderinger. Til sidst beskrives mulighederne for at klage over afgørelsen.

### 2.1 Afgørelse om tilladelse efter husdyrbruglovens § 16 a

---

Bornholms Regionskommune, Center for Natur, Miljø og Fritid har vurderet, at der i henhold til de gældende regler<sup>1</sup> kan meddeles tilladelse til den ansøgte svineproduktion på husdyrbruget Stålegård, Kirkebyvej 28, 3700 Rønne, matr.nr. 27a og 27d Nyker mfl.

Tilladelsen omfatter produktionsarealet til slagtesvin, som fordeler sig på to staldafsnit eksisterende stalde med et samlet produktionsareal på i alt 2.227 m<sup>2</sup>.

Da det ansøgte produktionsareal overstiger 100 m<sup>2</sup>, er husdyrbruget omfattet af husdyrbruglovens regler. Ammoniakemissionen fra anlægget beregnes til mindre end 3.500 kg NH<sub>3</sub>-N pr. år, men bliver omfattet af en § 16 a godkendelse, idet der er tale om et IE- brug (mere end 2.000 stipladser til slagtesvin). Derfor meddeles tilladelsen efter husdyrbruglovens § 16 a, stk. 2.

Tilladelsen er baseret på oplysningerne i ansøgningen med tilhørende bilag og øvrigt materiale fremsendt af ansøgers konsulent. Der er nærmere redegjort for de vurderinger, der ligger til grund for afgørelsen i den miljøtekniske beskrivelse og vurdering – se de følgende afsnit 3 - 12.

Husdyrbruget skal drives i overensstemmelse med de stillede vilkår i nedenstående Afsnit 2.3 og bestemmelserne i den til enhver tid gældende bekendtgørelse om erhvervsmæssigt dyrehold, husdyrgødning, ensilage m.v. (husdyrgødningsbekendtgørelsen) samt øvrig gældende lovgivning også i de tilfælde, hvor disse regler er skærpende i forhold til denne tilladelse.

Da det ansøgte medfører en samlet ammoniakemission på mere end 750 kg NH<sub>3</sub>-N pr. år, er der redegjort for og stillet krav til husdyrbrugets anvendelse af den bedste tilgængelige teknik (BAT – Best Available Techniques) til reduktion af ammoniakemissionen.

Bornholms Regionskommune har vurderet de miljømæssige konsekvenser ved den ansøgte svineproduktion i forhold til den nuværende lovlige produktion på Stålegård (nudrift) og i forhold til husdyrbrugets lovlige drift for 8 år siden (8-års drift).

Bornholms Regionskommune vurderer, at husdyrbruget har truffet de nødvendige foranstaltninger til at forebygge og begrænse forureningen fra husdyrbrugets anlæg. Endvidere vurderer kommunen, at husdyrbruget efter ændringerne kan drives uden væsentlig påvirkning af natur, miljø og landskab og uden væsentlige gener for omgivelserne, når vilkårene i denne miljøtilladelse og de gældende regler på området overholdes.

### 2.2 Ansøgning om tilladelse og eksisterende produktion

---

Bornholms Regionskommune har den 11. februar 2021 modtaget en ansøgning fra A/S Simblegård ved Lennart Westh om miljøgodkendelse efter de nye regler for miljøgodkendelse for produktionen på ejendommen Stålegård, Kirkebyvej 28, 3700 Rønne. Ansøgningen er indgivet i henhold til § 16 a i husdyrbrugloven,

---

<sup>1</sup> Lovbekendtgørelse nr. nr. 256 af 21. marts 2017 om husdyrbrug og anvendelse af gødning m.v. (husdyrbrugloven) med senere ændringer, tilhørende bekendtgørelse nr. 1380 af 30. november 2017 om godkendelse og tilladelse m.v. af husdyrbrug (husdyrgodkendelsesbekendtgørelsen) med senere ændringer og bekendtgørelse nr. 1076 af 28. august 2018 om erhvervsmæssigt dyrehold, husdyrgødning, ensilage m.v. (husdyrgødningsbekendtgørelsen).

og er indsendt gennem det digitale selvbetjeningsystem [www.husdyrgodkendelse.dk](http://www.husdyrgodkendelse.dk) med ansøgningskema nr.225259. Den 5. marts 2021 blev ansøgningen visiteret som fuldt oplyst. Kommunen har efterfølgende modtaget rettelse til ansøgningen senest den 28. juni 2022 og har afgjort sagen på baggrund af version 2 af ansøgningskemaet.

#### Forhold til eksisterende produktion

På Stålegård er der produktion af slagtesvin i et staldanlæg med et produktionsareal på i alt 2.227 m<sup>2</sup>.

Der forekommer ingen godkendelsespligtige biaktiviteter på ejendommen.

#### Vurdering af samdrift med andre husdyrbrug

Udover Stålegård ejer Lennart Westh otte andre landbrugsejendomme. På to af ejendommene, Simblegård, Simblegårdsvej 6, 3782 Klemensker og Boesgård, Årsballevej 4, 3782 Klemensker, er der svinebesætninger ligeledes ejet af A/S Simblegård.

Der er mellem 3,5 og 4 km fra produktionsanlægget på Stålegård til anlæggene på Boesgård og Simblegård. På baggrund af afstanden og da anlæggene hverken er teknisk eller forureningsmæssigt forbundne, behandles de som adskilte anlæg i forbindelse med miljøgodkendelsen.

Det er på baggrund af ovenstående Bornholms Regionskommunes vurdering, at Stålegård vil kunne drives uafhængigt af det andre. Denne tilladelse omfatter derfor alene husdyrbruget på Stålegård.

## **2.3 Vilkår for driften**

---

Tilladelsen meddeles på nedenstående vilkår, som der henvises til i de relevante afsnit under "kommunens vurdering" i miljøredegørelsen. Vilkårene er krav, som stilles pga. husdyrbrugets art eller beliggenhed.

Husdyrbruget skal altid leve op til de generelle regler for husdyrbrug og håndtering af husdyrgødning fastsat i love og bekendtgørelser, også selv om disse regler måtte være skærpende i forhold til denne godkendelse.

For at sikre at tilladelsens vilkår efterleves, stiller Bornholms Regionskommune vilkår om, at virksomhedens ansatte skal være bekendt med vilkårene.

Tilladelsen indeholder desuden vilkår, som skal sikre, at Bornholms Regionskommune holdes informeret om ændringer i ejerforhold eller hvem, der er driftsansvarlig for husdyrbruget. Da kommunen skal vurdere om eventuelle planer om ændringer på husdyrbruget udløser krav om tillæg til tilladelsen, stilles desuden vilkår om anmeldelse før igangsætning.

### **2.3.1 Indretning og drift**

---

1. Virksomheden skal placeres, indrettes og drives i overensstemmelse med de oplysninger, der fremgår af den miljøtekniske beskrivelse, og med de ændringer, der fremgår af tilladelsens vilkår.
2. De vilkår, der vedrører driften, skal være kendt af de ansatte, der er beskæftiget med den pågældende del af driften.
3. På tilsynsmyndighedens forlangende skal virksomheden dokumentere overholdelse af denne tilladelsens vilkår.

### **2.3.2 Information om ændringer**

---

4. Ændringer i ejerforhold eller hvem, der er ansvarlig for driften, skal meddeles til tilsynsmyndigheden (Bornholms Regionskommune, Center for Natur, Miljø og Fritid) senest 1 måned efter, at ændringen er sket.
5. Drifts-, indretnings- eller bygningsmæssige ændringer, der er relevante i forhold til tilladelsen, skal anmeldes til tilsynsmyndigheden inden gennemførelsen. Tilsynsmyndigheden vurderer om de aktuelle planer for ændringer/udvidelse kan ske inden for rammerne af denne tilladelse.

### 2.3.3 Produktionsarealets størrelse i m<sup>2</sup>, staldd typer/-systemer, dyretyper

6. Husdyrbrugets stalde og produktionsarealer skal indrettes i overensstemmelse med oplysningerne i nedenstående tabel:

Stald	Dyretype	Staldsystem	Produktionsareal (m <sup>2</sup> )
Stald 1-8	Slagtesvin og smågrise	Delvist spaltegulv, 25-49 % fast gulv	1.009
Stald 9-12	Slagtesvin og smågrise	Delvist spaltegulv, 25-49 % fast gulv	1.218

### 2.3.4 Opbevaringsanlæg til husdyrgødning (gødningstyper, og m<sup>2</sup> overfladeareal)

7. Gødningstype, miljøteknologi og overfladeareal skal være i overensstemmelse med oplysningerne i nedenstående tabel:

Beholder	Gødningstype	Miljøteknologi	Overfladeareal (m <sup>2</sup> )
Gyllebeholder 1	Flydende	Naturligt flydelag	395
Gyllebeholder 2	Flydende	Naturligt flydelag	395
Ny gyllelagune	Flydende	Overdækning	5.000

### 2.3.5 Håndtering af husdyrgødning

8. Der skal altid være en opbevaringskapacitet for fast og flydende husdyrgødning på mindst 9 måneder til rådighed for husdyrbruget.
9. Egenkontrol. Der skal føres en logbog, hvori følgende registreres: internt regnskab fra driften, som dokumenterer flytning/udbringning af gylle, skal opbevares sammen med logbogen på husdyrbruget i mindst fem år og forevises på tilsynsmyndighedens forlangende.

### 2.3.6 Vilkår vedr. overdækning af gyllebeholdere og fortanke

10. Ejendommens fortanke skal være overdækket med betonlåg.

### 2.3.7 Ammoniakreducerende virkemidler (optaget på MST's teknologiliste)

#### Gulvtype

11. Alle gulve skal være indrettet med 25-49% fast gulv.

#### Gyllelagune

12. Gyllelagunen skal fortsat være forsynet med fast overdækning i form af presenning/flydedug.
13. Hvis overdækningen åbnes/brydes i forbindelse med omrøring, gylleudbringning eller tømning skal overdækningen lukkes umiddelbart efter. Skader på den faste overdækning skal udbedres hurtigst muligt.
14. Der skal føres en logbog for gyllelagunen, hvori eventuelle skader på overdækningen noteres med angivelse af dato for skaden samt dato for reparation. Logbogen skal opbevares på husdyrbruget i mindst fem år og forevises på tilsynsmyndighedens forlangende.
15. Til kontrol for lækage fra gyllelagunens bundmembran skal vandstandsmåleren i kontrolbrønden aflæses hver måned. Dato for udført kontrol skal fremgå af logbog for egenkontrollen
16. Gyllelagunen skal placeres minimum 70 m fra Muleby å (målt fra brinken)

17. Gyllelagunen skal omkranses af en jordvold, som tilsås med græs.

### 2.3.8 Affald

---

18. Arealerne omkring bygningerne og tilkørselsveje skal holdes ryddelige og fri for affald.
19. Affald skal opbevares og bortskaffes efter Bornholms Affaldsbehandlings affaldsregulativer.
20. Der skal til enhver tid foreligge dokumentation for, at affald bortskaffes miljømæssigt forsvarligt.

### 2.3.9 Oplag af olie

---

21. Olie skal opbevares på en sådan måde, at der ikke opstår risiko for forurening.
22. Beholdere til opbevaring af olieprodukter skal stå på et for olie vanskeligt gennemtrængeligt underlag og som minimum være overdækket med et halvtag.
23. Opbevaring af diesel/fyringsolie i overjordiske tanke skal til enhver tid ske i en typegodkendt beholder, som står overdækket på fast og tæt bund, således at spild kan opsamles, og at der ikke er mulighed for afløb til jord, kloak, overfladevand eller grundvand.
24. Tankning af diesel skal til enhver tid ske på en plads med fast og tæt bund, enten med afløb til olieudskiller eller således, at spild kan opsamles, og at der ikke er mulighed for afløb til jord, kloak, overfladevand eller grundvand.

### 2.3.10 Lugt - vilkår

---

25. Der skal til stadighed opretholdes en god staldhygiejne. Bygninger, anlæg og omgivelser skal renholdes således at lugtgener begrænses mest muligt for de omkringboende.
26. Driften må ikke give anledning til væsentlige lugtgener uden for ejendommens areal. Hvis der efter kommunens vurdering opstår lugtgener, der vurderes at være væsentligt større, end der kan forventes ifølge grundlaget for tilladelsen, kan kommunen meddele påbud om, at der skal gennemføres lugtreducerende tiltag.

### 2.3.11 Støj

---

27. Virksomhedens bidrag til støjbelastningen i omgivelserne, dvs. al støj fra landbrugsdrift på ejendommens bygningsparcel, må ikke overstige følgende værdier målt ved nabobeboelser eller deres opholdsarealer:

Ugedag	Tidspunkt	Støjniveau, dB(A)	Referencetid
Mandag-fredag	Kl. 07.00-18.00	55	8 timer
Lørdag	Kl. 07.00-14.00	55	7 timer
	Kl. 14.00-18.00	45	4 timer
Søn- og helligdage	Kl. 07.00-18.00	45	8 timer
Alle dage	Kl. 18.00-22.00	45	1 time
	Kl. 22.00-07.00	40	½ time
Spidsværtdi	Kl. 22.00-07.00	55	

### 2.3.12 Støv

---

28. Driften må ikke medføre væsentlige støvgener uden for ejendommens eget areal.

### 2.3.13 Lys

---

29. Driften må ikke medføre væsentlige lysgener for omkringboende.

#### 2.3.14 Skadedyr

---

30. Der skal foretages effektiv fluebekæmpelse på ejendommen som minimum i overensstemmelse med de nyeste retningslinjer fra Århus Universitet, Institut for Agroøkologi, der vedligeholder Skadedyrs-guiden ([www.dpil.dk](http://www.dpil.dk)).
31. Ved eventuelle fluegener hos naboer skal bekæmpelse foretages på tilsynsmyndighedens forlangende og efter en forudgående godkendt plan.
32. Opbevaring af foder skal ske på en sådan måde, at der ikke opstår risiko for tilhold af skadedyr (rotter m.v.). Stalde, lagre og andre anlæg skal holdes i forsvarlig rottesikret stand og rimelig orden for at forhindre gode levedmuligheder for rotter. Bekæmpelse af rotter skal ske i henhold til aftale med autoriseret rottebekæmper.

#### 2.3.15 Uheld og risici

---

33. Ved driftsuheld, hvor der opstår risiko for forurening af miljøet, er der pligt til øjeblikkeligt at anmelde dette til: 112 eller Bornholms Politi, tlf.: 5690 1448.
34. Der skal foreligge en beredskabsplan for Stålegård, som fortæller, hvornår og hvordan der skal reageres ved uheld, som kan have konsekvenser for det eksterne miljø. Beredskabsplanen skal være tilgængelig for medarbejderne på husdyrbruget og skal opdateres, så oplysningerne i den altid er relevante og retvisende.
35. Ved driftsforstyrrelser og uheld i forbindelse med håndtering af husdyrgødning, som indebærer fare for forurening, skal forskrifterne i beredskabsplanen følges. Den driftsansvarlige har pligt til at afværge følgerne af uheld bedst muligt.

#### 2.3.16 Miljøledelse

---

36. Der skal anvendes miljøledelse på ejendommen efter miljøstyrelsens vejledning "Miljøledelse for husdyrbrug".
37. Miljøledelse skal være implementeret på husdyrbruget i henhold til gældende lovgivning.

### 2.3.17 Ophør

---

38. Ved driftsforstyrrelser og uheld i forbindelse med håndtering af husdyrgødning, som indebærer fare forurening, skal forskrifterne i beredskabsplanen følges. Den driftsansvarlige har pligt til at afværge følgerne af uheld bedst muligt.

## 2.4 Gyldighed – udnyttelse og bortfald

---

Tilladelsen bortfalder, hvis den ikke er udnyttet inden 6 år fra denne afgørelses meddelelse (dvs. den 1. september 2028), jf. § 59 a i husdyrbrugloven. Hvis en del af tilladelsen ikke er udnyttet, bortfalder tilladelsen for denne del. Da denne tilladelse omfatter byggeri, anses den for udnyttet, når byggeriet er afsluttet inden fristens udløb.

Hvis den udnyttede tilladelse efterfølgende ikke har været helt eller delvist udnyttet i 3 på hinanden følgende år, bortfalder den del af tilladelsen, der ikke har været udnyttet i de seneste tre år. Udnyttelse anses her for at foreligge, når mindst 25 pct. af det tilladte produktionsareal udnyttes driftsmæssigt. Med driftsmæssig udnyttelse forstås, at der på det pågældende produktionsareal mindst produceres 50 % af det mulige inden for rammerne af dyrevelfærdskrav eller andre relevante krav.

Hvis tilladelsens vilkår ikke efterleves, eller de øvrige forudsætninger for tilladelsen ikke er opfyldt, kan dette medføre, at hele eller dele af tilladelsen bortfalder.

## 2.5 Retsbeskyttelse og revurdering

---

Med denne tilladelse følger 8 års retsbeskyttelse, jf. § 40, stk. 1 i husdyrbrugloven. Dato for retsbeskyttelsens udløb er den 1. september 2030.

Tilladelser efter § 16 a skal ikke revurderes. Dog kan tilsynsmyndigheden i henhold til gældende husdyrbruglovs § 39 meddele påbud om, at der skal gennemføres bestemte foranstaltninger, hvis husdyrbruget medfører uhygiejniske forhold eller væsentlig forurening eller nedlægge forbud mod fortsat drift, hvis forureningen ikke kan nedbringes. Påbud eller forbud efter § 39 må dog ikke meddeles, før der er forløbet 8 år efter meddelelsen af tilladelsen.

## 2.6 Offentlighed

---

### Naboorientering og partshøring

Bornholms Regionskommune har i henhold til offentlighedsproceduren i husdyrbruglovens § 55 den 23. februar 2022 foretaget en annoncering vedrørende modtagelse af ansøgning om §16a miljøgodkendelse til Stålegård. Ansøgningen er fremlagt i offentlighøring i perioden 23. februar til 9. marts 2022 ved annoncering på [www.brk.dk](http://www.brk.dk).

Som følge af denne annoncering modtog regionskommunen en henvendelse, som er gengivet i bilag

Udkast til afgørelse om § 16 a miljøgodkendelse til Stålegård blev desuden sendt i partshøring til ansøger og dennes konsulent samt til ejere og lejere af boliger, der ligger inden for konsekvenszonen for lugt beregnet i [www.husdyrgodkendelse.dk](http://www.husdyrgodkendelse.dk) til 939 meter fra et vægtet lugtcenter for staldene. Desuden er udkastet sendt til ansøger og dennes konsulent, da de berøres af de ansøgte ændringer på husdyrbruget.

Der blev givet en frist på 6 uger fra 12. juli 2022 frem til og med den 23. august 2022 til at kommentere udkastet. Kommunen modtog 1 skriftligt bemærkning, som ikke har ændret på miljøgodkendelsen fra forslag til endelig udgave.

## Offentliggørelse

Tilladelsen er den 1. september 2022 offentliggjort på Bornholms Regionskommunes hjemmeside [www.brk.dk/Indflydelse-Politik/Hoeringer](http://www.brk.dk/Indflydelse-Politik/Hoeringer)

## 2.7 Klagevejledning

---

Bornholms Regionskommunes afgørelse kan påklages til Miljø- og Fødevarerklagenævnet af afgørelsens adressat og enhver, der har en individuel, væsentlig interesse i sagens udfald samt Styrelsen for Patientsikkerhed. Endvidere kan en række lokale og landsdækkende foreninger og organisationer klage over visse afgørelser.

Klagefristen udløber den 29. september 2022, dvs. 4 uger fra den 1. september 2022, hvor afgørelsen er annonceret på regionskommunens hjemmeside.

Hvis du ønsker at klage over afgørelsen, skal du sende klagen via klageportalen for Nævnenes Hus, inden klagefristen udløber. Yderligere klagevejledning og links til klageportalen findes på hjemmesiden for Nævnenes Hus <https://naevneneshus.dk/start-din-klage/miljoe-og-foedevareklagenaevnet>. Disse links fører dig til klageportalen, som du logger på med NemID. Du kan også tilgå klageportalen fra [www.borger.dk](http://www.borger.dk) eller [www.virk.dk](http://www.virk.dk). Klagen skrives direkte i klageportalen, og det er muligt at vedhæfte dokumenter til klagen. Klagen sendes gennem klageportalen til Bornholms Regionskommune, som videresender den til Miljø- og Fødevarerklagenævnet med den påklagede afgørelse og det materiale, der er indgået i sagens bedømmelse. Du får besked om videresendelsen.

En klage er indgivet, når den er tilgængelig for Bornholms Regionskommune via klageportalen. Miljø- og Fødevarerklagenævnet skal som udgangspunkt afvise en klage, der kommer uden om klageportalen, med mindre du er blevet fritaget for brug af klageportalen. Hvis du ønsker at blive fritaget for at bruge klageportalen, skal du sende en begrundet anmodning til Bornholms Regionskommune. Kommunen videresender din anmodning til Miljø- og Fødevarerklagenævnet, som afgør, om du kan fritages.

Det er en betingelse for Miljø- og Fødevarerklagenævnets behandling af en klage, at den klageberettigede indbetaler et gebyr på 900 kr. (private) og 1.800 kr. (virksomheder, organisationer og offentlige myndigheder) til Miljø- og Fødevarerklagenævnet. Betaling af klagegebyr sker online i forbindelse med indgivelse af klagen via klageportalen. Hvis gebyret ikke indbetales inden udløbet af klagefristen, afvises klagen.

Klagegebyret tilbagebetales, hvis:

- Klagesagen fører til, at den påklagede afgørelse ændres eller ophæves
- Klager får helt eller delvist medhold i klagen
- Klagen bliver afvist, fordi klagefristen er overskredet
- Klager ikke er klageberettiget
- Klagen ikke er omfattet af Miljø- og Fødevarerklagenævnets kompetence

En eventuel retssag til prøvelse af afgørelsen skal anlægges inden 6 måneder efter, at afgørelsen er meddelt den pågældende. Er afgørelsen offentligt bekendtgjort, regnes fristen dog altid fra bekendtgørelsen.

### 3 BELIGGENHED OG LANDSKABELIGE FORHOLD

---

I dette kapitel beskrives og vurderes det ansøgte set i forhold til afstandskrav til naboer, vandforsyning, vandløb og søer, offentlig vej m.v. samt husdyrbrugets beliggenhed i forhold til bygge- og beskyttelseslinjer, fredninger, beskyttet natur m.v. Desuden beskrives og vurderes husdyrbrugets placering i forhold til de landskabelige værdier.

#### 3.1 Bygninger og faste afstandskrav

---

##### **Beskrivelse**

Bygningsanlægget på ejendommen består af stuehus, foderlade og siloer, staldbygninger samt gyllebeholdere.

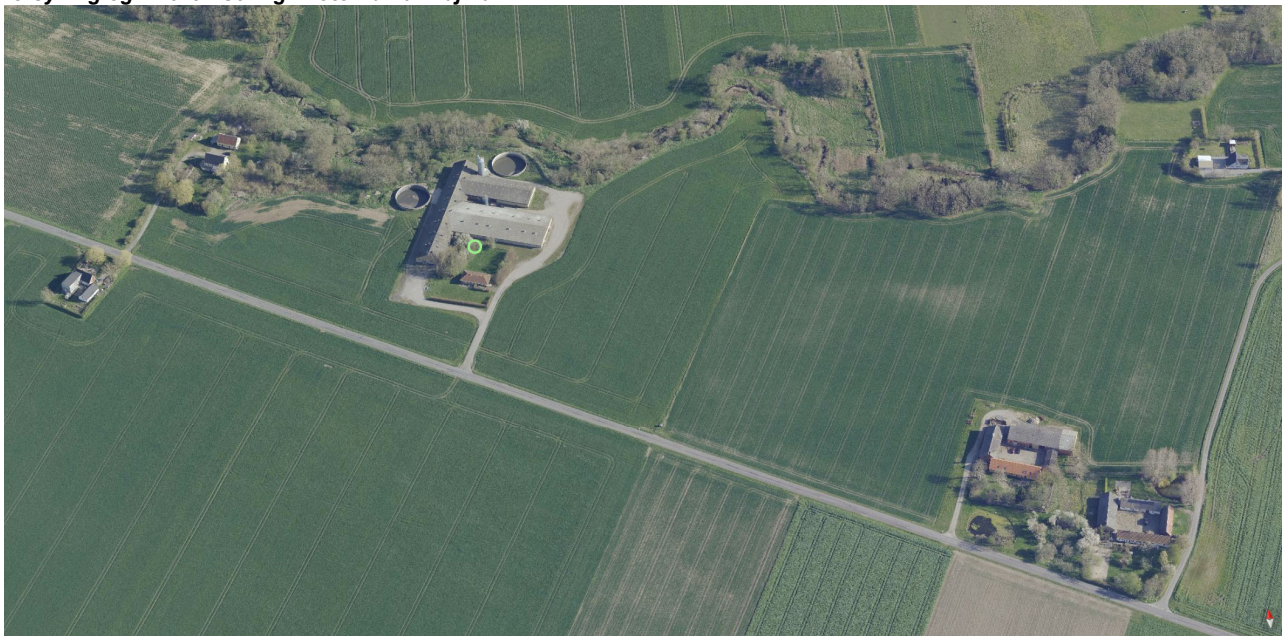
Der foretages ingen udvendige eller indvendige ændringer af staldene. Der ønskes etableret en ny gyllelagune på 5.000 m<sup>3</sup> vest for staldanlægget.

**Figur 1 Eksisterende og ansøgte bygningsanlæg på Stålegård.**





**Figur 2. Skråfoto af Stålegård med omgivelser (grøn cirkel angiver Stålegård). Skråfoto, indeholder data fra Styrelsen for Dataforsyning og Effektivisering – foto fra 10. maj 2021.**



#### Afstandskrav i henhold til §§ 6, 7 og 8 i lov om husdyrbrug og anvendelse af gødning

Stålegård ligger i landzone og uden for eksisterende eller fremtidigt byzone- eller sommerhusområde. Ejendommen ligger desuden ikke i et område i landzone, der i lokalplan er udlagt til boligformål, blandet bolig og erhvervsformål eller til offentlige formål med henblik på beboelse, institutioner, rekreative formål og lign. Afstanden til disse områder er desuden mere end 50 m.

Nærmeste byzone er Nyker og nærmeste lokalplanudlagte boligområde ligger nordvest for byzonen ca. 872 m sydøst for Stålegård. Nærmeste sommerhusområde og aftaleområde ligger ved Sahara ca. 1,3 km sydvest for ejendommen. Nærmeste afgrænsede byzone er ligeledes ved Sahara ca. 1,6 km mod sydvest.

Nærmeste nabo til Stålegård er Kirkebyvej 25, 3700 Rønne, der er en enkeltbeboelse beliggende ca. 201 m fra staldanlægget. Afstand fra beboelsen til den nye gyllelagune bliver ca. 134 m.

Beboelsen på ejendommen er placeret ca. 18 m fra nærmeste staldbygning.

Grænsen for Natura 2000-området "Almindingen, Ølene og Paradisbakkerne" ligger ca. 6,7 km sydøst for Stålegård. Inden for området findes ammoniakfølsomme naturtyper, der er omfattet af udpegningsgrundlaget for området og er kortlagt, samt § 3 beskyttede heder og overdrev. Disse naturtyper er omfattet af husdyrgodkendelseslovens § 7, stk. 1, nr. 1.

Nærmeste ammoniakfølsomme naturområde beliggende uden for internationale naturbeskyttelsesområder, defineret som heder over 10 ha og overdrev større end 2,5 ha, som er beskyttet af naturbeskyttelseslovens § 3 og dermed omfattet af § 7, stk. 1, nr. 2, er et overdrev beliggende ved Gøngeherred ca. 1,7 km syd for ejendommen.

Opmålingerne, som fremgår af nedenstående, er foretaget til nærmeste staldafsnit. Tilsvarende er afstande til kategori 1- og kategori 2-natur opmålt.

**Tabel 1. Afstande og afstandskrav iht. husdyrbruglovens § 6 og § 7**

Målepunkt	Afstand fra nærmeste staldbygning	Afstandskrav (jf. § 6 og § 7 i husdyrbrugloven)
Eksisterende eller ifølge kommuneplanens rammedel fremtidigt byzone- eller sommerhusområde <b>(Nyker)</b>	Ca. 928 m	50 m
Område i landzone, der i lokalplan er udlagt til boligformål, blandet bolig- og erhvervsformål eller til offentlige formål med henblik på beboelse, institutioner, rekreative formål o. lign. <b>(Plan 206.R.01 Idrætsområde)</b>	Ca. 872 m	50 m
Nabobeboelse <b>(Kirkebyvej 25)</b>	Ca. 201 m	50 m
Ammoniakfølsomme naturtyper inden for internationale naturbeskyttelsesområder <b>(Kortlagt habitatnatur i Natura 2000-området Almindingen, Ølene og Paradisbakkerne)</b>	Ca. 6,7 km	10 m
Ammoniakfølsomme naturtyper uden for internationale naturbeskyttelsesområder <b>(Beskyttet overdrev ved Gøngeherred)</b>	Ca. 1,7 km	10 m

**Tabel 2. Afstande og afstandskrav iht. husdyrbruglovens § 8**

Målepunkt	Afstand fra nærmeste staldbygning	Afstandskrav (jf. § 8 i husdyrbrugloven)
Ikke almene vandforsyningsanlæg (enkeltindvinder)	Ca. 487 m	25 m
Almene vandforsyningsanlæg (vandværk/boring)	Ca. 663 m	50 m
Vandløb og dræn	Ca. 46 m til vandløb	15 m (100 m*)
Søer > 100 m <sup>2</sup>	Ca. 342 m	15 m (100 m*)
Offentlig vej og privat fællesvej	Ca. 75 m	15 m
Levnedsmiddelvirksomhed	>500 m	25 m
Beboelse på ejendommen	Ca. 18 m	15 m
Naboskel	120 m	30 m

\* Afstandskrav fra gødningsopbevaringsanlæg til flydende husdyrgødning til åbne vandløb og til søer større end 100 m<sup>2</sup>.

Der er søgt om dispensation til placering af den nye gyllelagune indenfor 100 m af vandløb. Afstand bliver ca. 70 m. Gyllelagunen bliver omkranset af en vold, som vil tilbageholde et eventuelt et gylleudslip. I forbindelse med lagunen bliver der endvidere placeret en kontrolbrønd, som ved lækage fra bundmembranen markerer en vandstandsændring i brønden. På denne måde kan eventuelle udslip fra gyllelagunen opdages og stoppes tidligt og uden, at der sker nedsivning af gylle.

### **Kommunens bemærkninger og vurdering**

Bornholms Regionskommune konstaterer, at staldene overholder de krævede mindsteafstande til nabobeboelser og beboelsesområder, ammoniakfølsom natur, vandforsyningsanlæg, vandløb og søer, veje, levnedsmiddelvirksomhed, beboelse på ejendommen og naboskel.

I henhold til §8, stk. 2 i Husdyrbrugsloven skal der ved etablering af gødningsopbevaringsanlæg til flydende husdyrgødning på husdyrbrug være mindst 100 m til åbne vandløb og til søer med et areal, der er større end 100 m<sup>2</sup>

Hvor overholdelse af de i § 8 nævnte afstandskrav ikke er mulig for husdyrbrug, kan kommunalbestyrelsen i henhold til lovens §9 stk. 3 dispensere herfra og fastsætte vilkår til indretning og drift. Kommunalbestyrelsen fastsætter vilkår om indretning og drift i forbindelse med godkendelser og tilladelser efter §§ 16 a og 16 b

Regionskommunen har vurderet, at det ikke er muligt at overholde afstandskravet om 100 meter til Muleby å, som løber nord for Stålegård. Der stilles derfor krav om, at der skal etableres en gyllelagune, som gødningsopbevaringsanlæg, lagunen skal omkranses af vold og der skal etableres pejlebrønde i tilknytning til omfangsdrænet ved lagunen. Lagunen skal placeres minimum 70 meter fra brinken af Muleby å.

#### **Vilkår**

På baggrund af ovenstående er der stillet vilkår til etablering af gyllelagunen.

## **3.2 Bygge- og beskyttelseslinjer og placering i landskabet**

---

### **Beskrivelse**

Området omkring Stålegård er i Bornholms Regionskommunes Kommuneplan 2020 udpeget som særligt værdifuldt landbrugsområde. Hovedhensynet i disse områder er at sikre dyrkningsmuligheder, landbrugets investeringer i produktionsapparatet og mulighederne for en rationel landbrugsdrift. Dog må miljø, natur, kulturhistoriske interesser og de mange mindre levesteder for dyre- og planteliv ikke forringes af landbrugsdriften.

Stålegård ligger uden for arealer, som i kommuneplan 2020 er udpeget som kulturmiljøområde, geologisk interesseområde eller til formål knyttet til rekreation og fritid.

Inden for en radius af ca. 1.000 m er der registreret 10 søer og 1 vandløb. Nærmeste beskyttede sø er placeret ca. 342 sydøst for staldene. Nærmeste beskyttede vandløb (Muleby Å) løber ca. 46 m nord for nærmeste stald og ca. 20 m fra nærmeste gyllebeholder.

En skov placeret ca. 1 km nordøst for staldanlægget er udpeget med gammel skovjordbund.

Nærmeste lavbundsområde er placeret umiddelbart nordvest for staldanlægget.

Anlægget er placeret uden for byggelinjer og andre relevante udpegninger som angivet i nedenstående

Tabel 3 Afstande i forhold til beskyttelseslinjer og andre relevante udpegninger.

**Tabel 3 Afstande i forhold til beskyttelseslinjer og andre relevante udpegninger.**

Nærmeste...	Afstand fra nærmeste staldbygning	Berøres Stålegård?
Skovbyggelinje (300 m)	Ca. 1,0 km	Nej
Fortidsmindebeskyttelseslinje (100 m)	Ca. 225 m	Nej
Strandbeskyttelseslinje (300 m)	Ca. 2,3 km	Nej
Sø- og åbeskyttelseslinje (150 m)	Ca. 7,5 km	Nej
Kirkebyggelinje	Ca. 1,5 km	Nej
Vejbyggelinje	Ca. 560 m	Nej
Internationale beskyttelsesområder – Natura 2000	Ca. 6,7 km	Nej
Beskyttede naturområder (§ 3-områder)	Ca. 340 m	Nej
Lavbundsområder	Ca. 0 m	Nej
Fredede områder	Ca. 1,3 km	Nej
Beskyttede sten- og jorddiger (som er registreret)	Ca. 1,7 km	Nej

Den nye lagune placeres uden for alle beskyttelseslinjer.

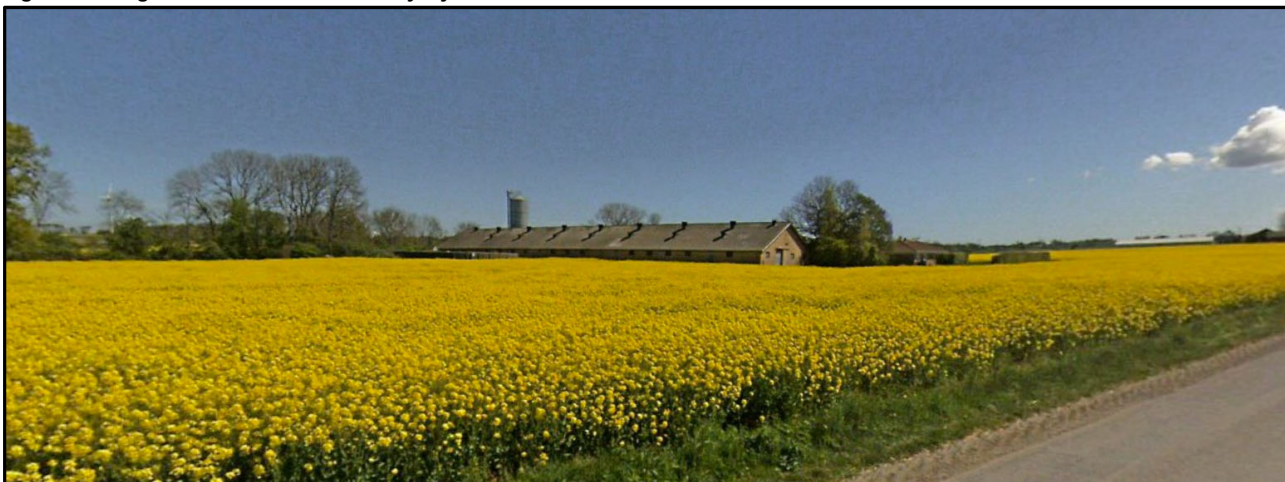
### Bygningernes udtryk i landskabet

Stålegård er beliggende i landzone i åbent landskab cirka 920 m nordvest for Nyker.

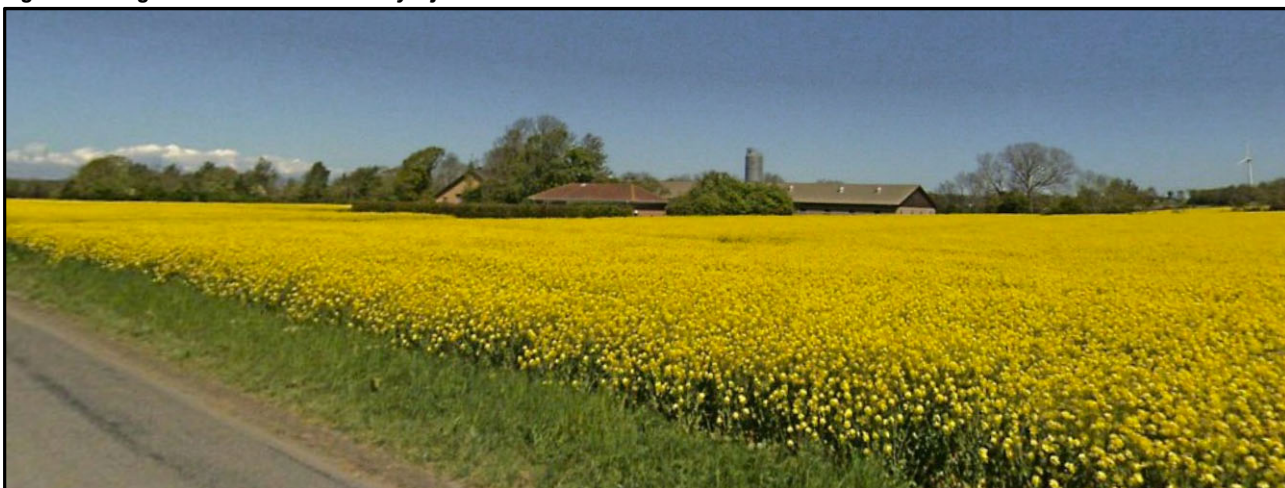
Stuehusets gavle vender øst/vest, og haven omgiver dets sydside. Nord og nordvest for stuehuset er de nuværende produktionsbygninger placeret og vest og nord for disse er ejendommens gylletanke placeret. Landskabsrummet omkring Stålegård er karakteriseret af dyrkede marker, levende hegn som slynger sig gennem landskabet. Nord for ejendommen løber Mulebyå, og langs denne er en skovbræmme som afgrænser den nordlige del af ejendommen. Når Stålegård passerer fra øst og vest ad Kirkebyvej som løber umiddelbart syd for ejendommens ses skovbræmmen bag ejendommen. Denne beplantning danner en "ryg" for Stålegård, og gør at ejendommen set fra vest og øst ikke udgør et dominerende element i landskabet.

Såvel fra vest som øst ses det, at ejendommens bygninger er opført i tilknytning til hinanden og udgør en samlet enhed i landskabet.

**Figur 3: Stålegård set fra vest fra Kirkebyvej**



**Figur 4: Stålegård set fra øst fra Kirkebyvej**



Landskabsrummet er sammensat med dyrkede marker, levende hegn, engarealer, skovarealer, spredte gårde, husmandsbebyggelse langs vejene og landsbyen Nyker. Nøglekaraktererne for arealerne mod nord og syd for Kirkebyvej er dyrkede marker, nogle spredte gårde og en del husmandsbrug, der ligger som perler på en snor ved Kirkebyvej. Det vekslende landskab gør området komplekst og giver mange fine visuelle oplevelsesmuligheder.

Stålegård ligger i dette flade åbne landskab, som indeholder spredte levende hegn og små skovbevoksninger. Ejendommen er synlig fra Kirkebyvej. Stålegård knytter sig imidlertid til skovbevoksningen nord for ejendommen, som pakker den nordlige del af ejendommen ind og danner en "ryg" for ejendommen.

Landskabsrummet omkring Stålegård indeholder store elementer som skovbevoksningen langs Mulebyå, som dominerer landskabsrummet og bliver et af de centrale elementer i landsskabsrummet.

Der foretages ingen ændringer i staldanlægget. En ny gyllelagune placeres umiddelbart vest for staldanlægget. Lagunen vil blive omkranset af en jordvold. Den vil derfor fremstå, som en græsvold, der er synlig for nærmeste nabobeboelse og for forbipasserende på Kirkebyvej.

Ejendommen er således synlig i landskabet, men udgør ikke et dominerende element – idet bygningerne ligger samlet, og landskabets øvrige elementer gør, at Stålegård opfattes som en naturlig del af landskabet, og ikke som et dominerende element, når man passere ejendommen via Kirkebyvej.

### ***Kommunens bemærkninger og vurdering***

Stålegård er i henhold til Kommuneplan 2020 placeret i landzone og i et område, som er udpeget som særligt værdifuldt landbrugsområde.

Ejendommen fremtræder som en samlet enhed i landskabet, idet driftsbygningerne er opført i tilknytning til den oprindelige gård, og således udgør ejendommens bebyggelses- og færdselsarealer en hensigtsmæssig helhed.

Regionskommunen vurderer, at alle afstandskrav til vandforsyning, vandløb og søer, vej m.v. i henhold til § 8 i lov om miljøgodkendelse m.v. af husdyrbrug er overholdt. Dog er der meddelt dispensation til afstandskravet til vandløb.

Bornholms Regionskommune vurderer, at projektet ikke er i strid med hensynet til de landskabelige, kulturhistoriske, naturmæssige, geologiske eller rekreative interesser i området eller for områdets naturlokaliteter eller fortidsminder.

### ***Vilkår***

På baggrund af ovenstående er der stillet vilkår vedr. placering i landskabet.

## 4 HUSDYRPRODUKTION

I dette kapitel beskrives og vurderes husdyrholdets sammensætning, staldindretning samt produktion og håndtering af husdyrgødning.

### 4.1 Husdyrhold og staldanlæg

Staldanlægget på Stålegård anvendes til produktion af slagtesvin. Anlægget består af i alt 2 stalde placeret vinkel ret på hinanden. Begge stalde er opdelt i sektioner og indrettet med stier med 25-49% fast gulv.

Slagtesvinestald 2 blev opført efter seneste godkendelse fra 2012.

Der foretages ingen ændringer af staldanlægget udover etablering af en ny gyllelagune.

Anlægstegning for ansøgt drift med detaljer kan ses på bilag 1

Figur 5. Anlægget på Stålegård



Produktionsarealet er beregnet som det totale areal fratrukket arealer, hvor dyrene ikke kan opholde sig og afsætte gødning, som gange, inventar og foderautomater. Drivgange og udleveringsramper, hvor dyrene kun opholder sig kortvarigt, indgår heller ikke i produktionsarealet.

Beregningen af produktionsarealerne fremgår af bilag 1 og 2.



**Tabel 4. Staldtyper, dyrehold, miljøteknologi og produktionsareal i ansøgt drift.**

Staldafsnit	Staldtype	Dyretype	Miljøteknologi (NH <sub>3</sub> -N effekt)	Staldstørrelse* (m <sup>2</sup> )	Produktionsareal (m <sup>2</sup> )	Produktionsareal andel
Stald 1-8	25-49 % fast gulv	Slagtesvin og smågrise	÷	1.420	1.009	71%
Stald 9-12	25-49 % fast gulv	Slagtesvin og smågrise	÷	1.454	1.218	84%
<b>I alt</b>				<b>2.874</b>	<b>2.227</b>	

**Tabel 5. Staldtyper, miljøteknologi, dyrehold og produktionsareal i nudrift og 8 års drift.**

Staldafsnit	8 års drift			Tilladt nudrift		
	Staldafsnit, staldtype og dyretype	Staldstørrelse* (m <sup>2</sup> )	Produktionsareal (m <sup>2</sup> )	Staldafsnit, staldtype og dyretype	Staldstørrelse* (m <sup>2</sup> )	Produktionsareal (m <sup>2</sup> )
Stald 1-8	Slagtesvin, 25-49% fast gulv	1.420	1.009	Slagtesvin, 25-49% fast gulv	1.420	1.009
Stald 9-12				Slagtesvin, 25-49% fast gulv	1.454	1.218
<b>I alt</b>		<b>1.420</b>	<b>1.009</b>		<b>2.874</b>	<b>2.227</b>

\*Tal for staldstørrelse er angivet som indsendt i bilag til ansøgning. Disse afviger fra tal i den elektroniske ansøgning, men tallene i bilaget anses for mere præcise. Tallene for produktionsareal, som er det betydende i ansøgningen, er ens i bilaget og i den elektroniske ansøgning.

### **Kommunens bemærkninger og vurdering**

Bornholms Regionskommune vurderer, at ansøger på tilfredsstillende vis har redegjort for produktionsareal, og at produktionsareal samt dyretype angivet for eksisterende stalde er i overensstemmelse med lovlig nudrift.

Der gøres opmærksom på, at på arealer, hvor der kortvarigt er dyr, men som ikke medregnes som produktionsareal, skal der i henhold til husdyrgodkendelsesbekendtgørelsen foretages effektiv rengøring efter endt ophold. Dette gælder på Stålegård udleveringsområde/rampe og drivgange. Rengøring skal foretages senest 12 timer efter, at dyrene har forladt arealet (hvis dyrene dagligt har adgang på arealet, skal rengøring dog ske senest efter 4 timer).

### **Vilkår**

På baggrund af ovenstående er der stillet vilkår vedr. produktionsareal, staldtype og dyretype. Der er endvidere stillet vilkår om at der etableres gylleforsøringsanlæg som kobles til alle 3 stalde.

## **4.2 Produktion og håndtering af husdyrgødning**

### **Beskrivelse**

På Stålegård er der to gyllebeholdere hver med kapacitet til 1.500 m<sup>3</sup>. Beholderne er tilmeldt beholderkontrol. Der ønskes etableret en ny gyllelagune på 5.000 m<sup>3</sup>. Der føres journal over spredning af gødning på markerne i form af mark- og gødningsplan.

**Tabel 6. Data om gyllebeholdere til rådighed for produktionen på Stålegård**

Lager	Kapacitet (m <sup>3</sup> )	Overfladeareal (m <sup>2</sup> )	Overdækning
Gyllebeholder 1	1.500	395	Flydelag
Gyllebeholder 2	1.500	395	Flydelag
Ny gyllelagune	5.000	1.911	Overdækning
<b>I alt</b>	<b>8.000</b>	<b>2.701</b>	

Den samlede opbevaringskapacitet til rådighed på Stålegård udgør 3.000 m<sup>3</sup> i nudrift og 8.000 m<sup>3</sup> i ansøgt drift.

Den samlede gødningsproduktion på Stålegård ligger på ca. 7.700 tons inkl. normtal for regnvand og vaskevand. Med den nye lagune fås der kapacitet til 12,5 måneders opbevaring.

På ejers to andre ejendomme med slagtesvineproduktion beregnes gødningsproduktionen til ca. 11.200 m<sup>3</sup> + 1.450 m<sup>3</sup> = 12.450 m<sup>3</sup>. Den samlede gødningsmængde til opbevaring fra de tre ejendomme er således 20.350 m<sup>3</sup>. Den samlede kapacitet inkl. forpagtet beholder svarer i alt til ca. 9,0 måneders opbevaringskapacitet i nudrift. Opbevaringskapaciteten reelt er højere, idet der kan fraregnes regnvand fra 4 overdækkede beholdere. Med den nye lagune øges den samlede kapacitet til i alt 11 måneders opbevaring (fraregnet forpagtet beholder).

Kravet i husdyrgødningsbekendtgørelsen om min. 9 måneders opbevaring er således opfyldt.

Gødningsproduktionen opgøres årligt i forbindelse med udarbejdelse af gødningsregnskabet.

#### BAT husdyrgødning

- Tankene tømmes ca. en gang årligt for inspektion og vedligeholdelse
- Gyllen omrøres kun forud for udkørsel/afhentning af gylle
- Der er konstant flydelag på gyllen, og efter omrøring/udkørsel kontrolleres det, at der senest 14 dage efter at der igen er gylle i tankene, er etableret flydelag
- Der føres logbog over flydelaget på gyllen, så der er fokus på at flydelaget lever op til kravene
- Tankene er tilmeldt de lovpligtige regelmæssige eftersyn.
- Husdyrgødning udbringes i henhold til Husdyrgødningsbekendtgørelsen

BAT ifølge referencedokumentet for bedste tilgængelige teknikker (BREF) er, at gyllebeholderne er en fast tank, der kan modstå mekaniske, termiske og kemiske påvirkninger, og at tanken tømmes ca. 1 gang årligt for inspektion og evt. reparationer. Hertil kommer at omrøring minimeres samt at flydelag lag sikres/ etablering af teltoverdækning. BAT omfatter endvidere sikring af tilstrækkelig opbevaringskapacitet og udbringning i henhold til Husdyrgødningsbekendtgørelsen. De valgte tiltag på ejendommen opfylder derfor BAT for opbevaring og udbringning af husdyrgødning.

#### **Kommunens bemærkninger og vurdering**

Der er tilstrækkelig med kapacitet til opbevaring af den producerede husdyrgødning på Stålegård, i den samlede bedrifts gyllebeholdere.

#### **Vilkår**

På baggrund af ovenstående er der stillet vilkår vedr. produktion og håndtering af husdyrgødning omkring fortanke og gyllelagunen.

## 5 RESSOURCEFORBRUG

---

I dette kapitel beskrives og vurderes det nuværende og forventede årsforbrug samt håndteringen af ressourcerne foder, vand, energi m.m. Tiltag til fremme af ressourceudnyttelsen er desuden behandlet.

### 5.1 Foder og foderopbevaring

---

#### **Beskrivelse**

Der sker ingen ændringer i ansøgt drift. Indsættes grisene ved en lavere vægt øges foderforbruget til den enkelte gris. Det opvejes af, at grisene får en længere opholdstid og det samlede antal producerede grise reduceres.

Foder opbevares i foderrum og kornsiloer.

Det årlige foderforbrug ligger på ca. 2.500 tons. Foderet udfodres som vådfoder.

Foderplaner/foderstrategi revideres årligt eller efter behov for at sikre at den mest optimale fodring. Foderforbruget registreres løbende og opgøres 4 gange årligt i forbindelse med udarbejdelse af effektivitetskontrol. Foderets indhold af råprotein og fosfor følger de gældende normer.

#### BAT

Med den nye husdyrbruglov indføres stipladsmodellen. I stipladsmodellen inddrages den nyeste faglige viden om ammoniakfordampning (emission) fra gødningsoverfladerne, da ammoniakemissionen i højere grad afhænger af produktionsarealets størrelse end af det årligt producerede antal dyr. Dermed er ammoniakemissionen fra en stald relativt konstant uanset produktivitetssving. Stipladsmodellen anvendes både i forhold til fast og flydende gødning, og også lugtemissionerne fastsættes med udgangspunkt i overfladearealerne. Der indgår tillige en model for emissioner fra gødningslagre baseret på beholderens overfladeareal.

Emissionsfaktorer, der tidligere blev beregnet med udgangspunkt i antallet af dyr og dyrenes vægt eller ydelse, bliver i stipladsmodellen i stedet for fastsat som en emission pr. m<sup>2</sup> produktionsareal pr. år for forskellige staldtyper, dyretyper og evt. miljøteknologi samt for overfladeareal og gødningstype for opbevaringsanlæg til husdyrgødning. Dermed er den fodringsmæssige styring allerede indarbejdet i husdyrbrugloven, hvorfor dette ikke vil blive gennemgået yderligere.

#### **Kommunens bemærkninger og vurdering**

Bornholms Regionskommune vurderer, at foderhåndtering som beskrevet ikke vil give anledning til en væsentlig miljøpåvirkning.

#### **Vilkår**

På baggrund af ovenstående er der ikke stillet vilkår vedr. foder og foderopbevaring.

### 5.2 Vand

---

#### **Beskrivelse**

Ejendommen har offentlig vandforsyning.

Hovedparten af vandforbruget går til drikkevand til dyrene, mens den resterende del går til vask af staldanlæg og til overbrusning. Vandforbruget opgøres en gang årligt.

Det årlige vandforbrug ligger på ca. 6.850 m<sup>3</sup>. Forbruget ændres ikke i ansøgt drift.

Drikkesystemerne i staldene er udviklet, så vandspild undgås eller mindskes. Overbrusning anvendes til køling i varme perioder. Hyppighed og varighed af overbrusningen afpasses løbende til temperaturen. Staldene iblødsættes inden vask foretages med højtryksrensere. Vandforbruget vil følges løbende med henblik på at identificere eventuelle defekter og forebygge spild.

#### BAT

Ejendommens vandforbrug går primært til drikkevand og her vil en besparelse være i modstrid med dyrevelfærden. Der opnås dog en besparelse i vandforbruget, idet valle indgår i foderet. BAT ifølge referencedokumentet for bedste tilgængelige teknikker (BREF) er anvendelse højtryksrensning til vask af stalde, og valg af udstyr, der er tilpasset den aktuelle dyretype, placering af drikkenipler er placeret over trug. De valgte tiltag på ejendommen opfylder derfor BAT for vandforbrug.

### ***Kommunens bemærkninger og vurdering***

Bornholms Regionskommune vurderer, at husdyrbruget med de beskrevne tiltag lever op til BAT i forhold til god effektiv vandudnyttelse. Bornholms Regionskommune vurderer, at der ikke vil være en væsentlig påvirkning af omgivelserne ved den beskrevne vandanvendelse.

#### ***Vilkår***

På baggrund af ovenstående er der ikke stillet vilkår vedr. vandforbrug på ejendommen.

## **5.3 Energi**

---

### ***Beskrivelse***

Der anvendes energi til ventilation, belysning, fordring og pumpning af gylle. El forbruges primært til ventilation.

Det årlige elforbrug ligger på ca. 120.000 kWh. Der anvendes olie til varmekanon i forbindelse med udtørring af stalden efter vask. Forbruget ligger på ca. 1.000 l pr. år. Forbruget ændres ikke i ansøgt drift.

Elforbruget opgøres en gang årligt.

Ventilationsanlægget er dimensioneret efter staldenes belægningsgrad og styret automatisk efter temperaturen. Anlægget rengøres og efterses inden indsættelse af et nyt hold grise for at sikre et minimalt energiforbrug og optimal ydelse. Ved strømsvigt eller forhøjede temperaturer i stalden aktiveres nød opluk og der gives en alarm.

Ventilationen er delvis af superlavenergitypen (LPC/EC). Ved behov for udskiftning af ventilatorer opsættes lavenergitypen. Lys er delvist udskiftet med LED. Ved behov for udskiftning af lysstofarmaturer i et staldafsnit vil der forventes opsætning energibesparende LED-belysning.

#### BAT

BAT ifølge referencedokumentet for bedste tilgængelige teknikker (BREF) er etablering lavenergibelysning, eftersyn og rengøring af ventilatorer og temperatur styring. De valgte tiltag på ejendommen opfylder derfor BAT for elforbrug.

### ***Kommunens bemærkninger og vurdering***

Bornholms Regionskommune vurderer, at husdyrbruget med de beskrevne tiltag lever op til BAT i forhold til godt effektiv energiudnyttelse og samtidig udnyttes mest effektivt.

Bornholms Regionskommune vurderer, at der ikke vil være en væsentlig påvirkning af omgivelserne ved den beskrevne energianvendelse.

#### ***Vilkår***

På baggrund af ovenstående er der ikke stillet vilkår vedr. energi.

## 5.4 Diverse hjælpstoffer

---

### **Beskrivelse**

Der opbevares ikke olieprodukter på Stålegård.

Der opbevares ikke kemikalier og pesticider på Stålegård.

Rengørings- og desinfektionsmidler opbevares ved forrum eller i lager ved foderrum.

Veterinærmedicin anvendes efter anvisning fra dyrlæge. Medicin opbevares i forrum.

### **Kommunens bemærkninger og vurdering**

For at beskytte jord og grundvand stiller Bornholms Regionskommune vilkår om opbevaring af olieprodukter. Ud fra den beskrevne håndtering og det beskudne forbrug af de nævnte hjælpstoffer vurderer kommunen, at der ved overholdelse af vilkåret og de generelle regler for brug og opbevaring ikke vil være væsentlig risiko for forurening forårsaget af anvendelsen.

### **Vilkår**

På baggrund af ovenstående er der stillet vilkår vedr. oplag af olieprodukter.

## 6 RESTSTOFFER

---

I dette kapitel beskrives og vurderes de forventede reststoffer fra produktionen i form af spildevand og affald.

### 6.1 Spildevand

---

#### **Beskrivelse**

Der er indrettet toilet og bad i forbindelse med forrum. Spildevandet herfra ledes til septiktank.

Staldene er opdelt i sektioner, der vaskes efter hvert hold grise. Rengøringen omfatter ventilationsanlæg etc. Al vand fra rengøring af stalde ledes til gyllebeholder.

Den årlige spildevandsmængde fra produktionen anslås til ca. 300 m<sup>3</sup>.

#### **Kommunens bemærkninger og vurdering**

Spildevand fra rengøring af stalde og lignende skal ledes til samletank eller gyllesystem og skal anvendes i henhold til reglerne i bekendtgørelse om erhvervsmæssigt dyrehold, husdyrgødning, ensilage m.v.

Bornholms Regionskommune vurderer, at den beskrevne spildevandshåndtering ikke vil medføre væsentlig miljøpåvirkning.

Bornholms Regionskommune bemærker, at hvis der foretages ændringer i afløbsforholdene for tag- og overfladevand i forbindelse med gennemførelse af byggeprojektet, skal der indhentes accept fra spildevandsmyndigheden.

Bornholms Regionskommune vurderer, at husdyrbruget med de beskrevne tiltag lever op til BAT i forhold til emissioner fra spildevand.

### **Vilkår**

På baggrund af ovenstående er der ikke stillet vilkår vedr. produktion og håndtering af spildevand.

## **6.2 Affald**

---

### **Beskrivelse**

Alt affald bortskaffes efter BOFA's affaldsregulativ. Medicinrester samt olie- og kemikalieaffald bortskaffes efter anvisning på etiket/produktblad.

Døde dyr afhentes til destruktion af DAKA Denmark A/S, Buldregårdsvej 2, 3700 Rønne. Dødeligheden ligger på ca. 3%.

Afhentningspladsen placeret ca. 20-25 m syd for staldanlægget. Her er der etableret en plads indrettet efter de gældende regler på området.

### **Kommunens bemærkninger og vurdering**

Det forudsættes, at alle typer affald på ejendommen håndteres efter de til enhver tid gældende regler samt, at bortskaffelsen sker i overensstemmelse med det kommunale affaldsregulativ for erhvervsaffald. I regulativet står bestemmelser om opbevaring og bortskaffelse af diverse typer af affald, herunder olieaffald, medicinrester og kanyler.

Opbevaring og bortskaffelse af døde dyr skal følge reglerne i bekendtgørelsen om opbevaring af døde produktionsdyr.

Dokumentation for bortskaffelse af affald kan foreligge i form af f.eks. kvitteringer og fakturaer fra godkendt vognmand.

Bornholms Regionskommune vurderer, at overholdes vilkårene vedr. affald, vil affaldshåndteringen på Stålegård ikke medføre gener for omkringboende. Den beskrevne affaldsopbevaring, -håndtering og -bortskaffelse vurderes ikke at have væsentlig virkning på omgivelserne.

### **Vilkår**

På baggrund af ovenstående er der stillet vilkår om, at bygningernes omgivelser skal holdes fri for affald og om bortskaffelse og dokumentation for aflevering.

## **7 GENER FRA HUSDYRBRUGET**

---

I dette kapitel beskrives og vurderes de mulige gener som følge af lugt, støj, støv, lys, skadedyr og transporter i husdyrbrugets omgivelser forårsaget af virksomhedens aktiviteter.

### **7.1 Lugt**

---






#### **Beskrivelse**

Lugt fra staldanlægget øges ikke i ansøgt drift, idet der ikke foretages ændringer af staldanlægget. Der søges om mulighed for at fleksibilitet i forhold til grisenes indsættelsesvægt. Ved valg af en flexgruppe (slagtesvin og smågrise) beregnes lugten fra dyregruppen med den højeste emission. Dette er i dette tilfælde slagtesvin og derfor øges lugten ikke i forhold til nuværende drift.

Beregningen i ansøgningskemaet viser, at de krævede lugtgenæafstande mellem staldene og til byzone, samlet bebyggelse og nærmeste enkeltbolig overholdes.

Beregninger foretaget i ansøgningskemaet ses i nedenstående tabel.

**Tabel 7. Resultat af lugtberegning fra ansøgningskemaet i husdyrgodkendelse.dk**

Bebyggelse	Kumulation	Model	Ukorrigeret geneafstand	Korrigeret geneafstand	Vægtet gennemsnits-afstand	Genekriterie overholdt
Kirkebyvej 25 	0	NY	223,2	223,2	242,2	Ja
Sahara, Sorthat, afgrænset byområde 	0	NY	477,6	477,6	1691	Ja
Nyker 	0	NY	633,3	601,6	972,5	Ja
Nyker, fremtidig byzone 	0	NY	633,3	601,6	919,4	Ja
Sommerhus aftaleområde 	0	NY	633,3	633,3	1358,8	Ja

Enkeltbeboelser er ejendomme uden landbrugspligt og som ikke ejes af ansøger. Der er beregnet til den nærmeste enkeltbeboelse til staldanlægget.

Nærmeste enkeltbeboelse er Kirkebyvej 25. Afstanden fra lugtcentrum til beboelsen skal være minimum ca. 223 m og den gennemsnitlige afstand til beboelsen er ca. 242 m. Den gennemsnitlige afstand er således længere end geneafstanden og lugtgenekravet er hermed opfyldt.

Til nærmeste samlede bebyggelse eller lokalplan i landzone skal der være minimum 477 m. Nærmeste afgrænsede byområde og lokalplan er ved Sahara ca. 1,7 km fra lugtcentrum.

Nærmeste byzone eller fremtidige byzone er Nyker. Afstanden fra lugtcentrum til byzonegrænsen skal være minimum ca. 633 m, og den beregnede afstand fra lugtcentrum til grænsen for den fremtidige byzone er ca. 919 m. Lugtgenekravet til byzone og samlet bebyggelse/lokalplan er dermed opfyldt.

Der er ikke placeret andre husdyrbrug indenfor 100 m fra enkeltbeboelserne og 300 m fra byzone og der skal derfor ikke indregnes en kumulativ effekt.

Figur 6. Beliggenhed af de nærmeste enkeltboliger, samlet bebyggelse og byzone.



Ansøger oplyser, at svineri i stierne søges elimineret ved optimal styring af ventilationsanlæg og brug af overbrusningsanlæg. Hvis der forekommer svineri i stier med fast gulv, skrubes de rene med henblik på at sikre lavest mulige ammoniak- og lugtemission.

### **Kommunens bemærkninger og vurderinger**

Geneafstanden måles fra et vægtet lugtcentrum på husdyrbruget (typisk centrum af staldanlægget) og til nærmeste punkt hos naboen eller på zonegrænsen.

Kommunen vurderer på baggrund af ovenstående, at lugt fra staldene ikke vil give væsentlige gener for naboerne.

Kommunen vurderer dog, at hvis der skulle opstå væsentlige lugtgener hos naboer, som ikke kunne forudses på baggrund af lugtgenekriterierne, skal der være mulighed for at løse problemet, og der er stillet vilkår herom.

Kommunen vurderer på baggrund af ovenstående, at lugt fra staldene ikke vil give væsentlige gener for naboerne.

### **Vilkår**

På baggrund af ovenstående er der stillet vilkår om at holde god staldhygiejne, og vilkår i tilfælde af væsentlige lugtgener.

## **7.2 Støj og rystelser**

### **Beskrivelse**

Vedvarende støj kan forekomme fra ventilationsanlægget. Der anvendes færdigfoder og derfor vil der ikke være støj fra foderfremstilling. Idet der ikke sker ændringer vil støj fra anlægget være uændret i ansøgt drift.



Der er mekanisk ventilation i alle stalde. Nye ventilationsmotorer er mere støjsvage end ældre motorer. Regelmæssig kontrol, rengøring og vedligeholdelse af ventilatorerne vil mindske unødigt støj.

Periodisk støj kan forekomme ved pumpning af gylle samt ved transport til og fra ejendommen.

Transport med køretøjer til og fra ejendommen vil kunne give anledning til kortvarige støjgener. Dette vil være den primære støjkilde for naboer. Støj fra transport forekommer kun få gange dagligt og i korte perioder hovedsageligt inden for normal arbejdstid.

Se yderligere beskrivelse af transport til og fra ejendommen i afsnit om transport.

### ***Kommunens bemærkninger og vurdering***

Bornholms Regionskommune forudsætter, at anlægget på Stålegård overholder Miljøstyrelsens vejledende støjgrænser. Støjvilkårene omfatter al støj fra landbrugsdrift på ejendommens bygningsparcel, men ikke støj fra f.eks. markdriften.

Det vurderes, at støj fra ejendommen ikke er eller forventes at blive et problem for de omkringboende. Der vil dog kunne forekomme støj fra transport. Trafikken til og fra Stålegård går ad Kirkebyvej og forekommer primært inden for normal arbejdstid.

Kommunen vurderer, at støj fra ejendommen ikke vil udgøre et væsentligt problem for omkringboende og forbipasserende. Der er ikke foretaget støjberegninger, idet de nærmeste nabobeboelser ligger så langt fra ejendommen, at der ikke vurderes at kunne opstå væsentlige støjgener, når de stillede vilkår overholdes.

Produktionen forventes ikke at give anledning til rystelser, som kan være til gene for omgivelserne.

### ***Vilkår***

På baggrund af ovenstående er der stillet vilkår vedr. støjgrænser og eventuel måling af støjniveauet. Der er ikke stillet vilkår vedr. rystelser.

## **7.3 Støv**

---

### ***Beskrivelse***

Der vil ikke forekomme væsentlige støvgener fra håndtering af foder, idet det foregår i et lukket system. Foderet tildeles som vådfoder og derfor er der ikke støvgener i forbindelse med udfodring.

Der kan forekomme lokale støvgener i forbindelse med tildeling af strøelse i staldene. Støv fra skimmel-svampe modvirkes på Stålegård ved at opbevare strøelsen på fast bund, indendørs og tørt.

Antallet af transporter til og fra ejendommen vil ikke ændres i ansøgt drift.

### ***Kommunens bemærkninger og vurdering***

Bornholms Regionskommune vurderer, at der ikke vil forekomme væsentlig støvudvikling i forbindelse med produktionen. Egentlig risiko for støvgener i forbindelse med produktionen vurderes kun at forekomme ved kørsel omkring ejendommens bygninger i tørre perioder, og det vurderes således generelt, at støv kun vil give anledning til meget lokal støvudvikling.

Der stilles dog et vilkår om støvgener, så alle aktiviteter på ejendommen herunder transport kan planlægges således, at omgivelserne påvirkes mindst muligt.

### ***Vilkår***

På baggrund af ovenstående er der stillet vilkår vedr. støvgener.

## 7.4 Lys

---

### **Beskrivelse**

Der foretages ikke ændringer i forhold til nuværende drift.

Der er udendørsbelysning ved forrum samt ved udleveringsrum.

I staldene vil der være lys i op til 8 timer pr. dag. Lyset vil være tændt i forbindelse med tilsyn og fodring samt i det nødvendige tidsrum for at sikre den lovpligtige lysmængde til dyrene i min. 8 timer pr. dag.

Stålegård ligger med ca. 140 m's afstand til nabobeboelser.

### **Kommunens bemærkninger og vurdering**

Bornholms Regionskommune vurderer, at den beskrevne anvendelse af lys i og omkring staldene ikke vil medføre gener for omkringboende eller forbipasserende pga. afstanden. For at sikre, at eventuelle gener for omkringboende begrænses, stilles der dog vilkår vedrørende lysgener.

### **Vilkår**

På baggrund af ovenstående er der stillet vilkår vedr. lys.

## 7.5 Fluer og skadedyr

---

### **Beskrivelse**

Der foretages ikke ændringer i forhold til nuværende drift.

Der tilstræbes på ejendommen en god orden, staldhygiejne og gødningshåndtering, så risikoen for gener foranlediget af fluer, rotter og mus forebygges og begrænses.

Generelt vil ejendommen blive renholdt, herunder vil foderspild, gammelt foder og frasorteret foder blive fjernet fra foderkrybber, fodergange, lagre osv. Endvidere vil der blive foretaget rengøring ved højtryksrensning.

Vegetation langs fodmurene på driftsbygningerne fjernes. Huller og rørgennemføringer repareres med net og beton. Døre og porte holdes lukkede. De generelle retningslinjer for bekæmpelse af skadedyr i henhold til statens skadedyrsbekæmpelse følges.

Der gennemføres faste rutiner i forhold bekæmpelse af fluer. Der anvendes strategisk kemisk bekæmpelse ved behov.

Rottegener forebygges ved, at der generelt holdes god orden, så rotterne ikke gives for gode levedmuligheder. Der er indgået aftale med privat firma vedr. bekæmpelse af skadedyr.

### **Kommunens bemærkninger og vurdering**

Bornholms Regionskommune vurderer, at der på tilfredsstillende vis er redegjort for, hvorledes forekomst af fluer og rotter m.m. vil blive forebygget og eventuelt bekæmpet, således at gener heraf undgås. Endvidere er det kommunens vurdering, at følges vilkårene i denne tilladelse, burde der ikke opstå væsentlige fluegener eller problemer med rotter. For at sikre at eventuelle gener for omkringboende begrænses, stilles der dog vilkår vedrørende skadedyrsbekæmpelse.

### **Vilkår**

På baggrund af ovenstående er der stillet vilkår vedr. fluebekæmpelse og rottesikring.

## 7.6 Transport

Der foretages ikke ændringer i forhold til nuværende drift.

Der er ikke intern transport på Stålegård. Der flyttes ikke dyr mellem staldafsnit og foder transporteres i et lukket system.

Der er transport til og fra Stålegård i form af levering af foder til ejendommen, transport af smågrise til ejendommen, afhentning af dyr til slagteri og til destruktion samt transport af gylle til udbringning.

Transport foregår primært inden for normal arbejdstid.

Der transporteres smågrise til ejendommen 1-2 læs hver 2. uge og afhentes dyr til slagteriet 1-2 gange pr. uge. Transporten sker med lastbil. Transporterne sker i tidsrummet fra kl. 6 til 16. Disse udgør ca. 120 transporter årligt. Indsættes grisene ved en lavere vægt, vil antallet af transporter med grise til ejendommen kunne reduceres, idet antallet af grise pr. transport kan øges.

Der bliver afhentet døde dyr 1-2 gange pr. uge, dette udgør ca. 78 transporter årligt, normalt mellem kl. 8 og 16.

Der leveres foder til ejendommen ca. 2 gange pr. uge. Disse transporter udgør ca. 80 læs pr. år.

Øvrige transporter herunder olie og rengøringsmidler: 2 transporter pr. år.

Udbringningsarealerne drives af Simblegård Mark. Husdyrgødningen fra A/S Simblegård afsættes til Simblegård Mark. Hovedparten af gyllen udbringes med gylleudlægger og antallet af transporter er derfor begrænset. Der er ca. 80 læs transporter af gylle.

Opgørelse af transporter på Stålegård kan ses i tabel 8 herunder.

**Tabel 8. Opgørelse af forventede antal årlige transporter til og fra Stålegård.**

Type transport	Transport ansøgt drift antal læs/år
Dyr til ejendommen	42
Dyr fra ejendommen	78
Afhentning af døde dyr til DAKA	78
Foder	80
Gylle	80
Øvrige	2
<b>Total</b>	<b>360</b>

### **Kommunens bemærkninger og vurdering**

Det er kommunens vurdering, at ind- og udkørsel til husdyrbruget til og fra Stålegård inden for normal arbejdstid kan ske uden at give anledning til gener for omkringboende. Selve belastningen af det lokale vejnet reguleres af den relevante vejlovgivning, mens færdsel på offentlig vej reguleres af færdselsloven og håndhæves af politiet. Der er ikke stillet vilkår i forhold til transport.

### **Vilkår**

På baggrund af ovenstående er der ikke stillet vilkår vedr. transport.

## 8 AMMONIAKTAB OG NATURPÅVIRKNING

I dette kapitel beskrives ammoniakemissionen fra husdyrbruget og opfyldelsen af BAT-krav, og det vurderes, i hvor høj grad ammoniakemissionen påvirker beskyttet natur og sårbare arter.

### 8.1 Ammoniakemission og BAT-krav

#### Beskrivelse

##### Ammoniakemission fra anlægget

I ansøgningsskemaet er der foretaget beregninger af ammoniakemissionen fra staldanlæg og lagre i nudrift/8-årsdrift og ansøgt drift. For hvert staldafsnit er ammoniakemissionen beregnet ved at gange størrelsen af produktionsarealet med emissionsfaktoren for den pågældende dyretype og staldsystem. Tilsvarende beregnes emissionen fra gylleopbevaring ved at gange det ansøgte overfladeareal for gyllebeholdere med en emissionsfaktor for typen af gødning.

Tabel 9. Opgørelse af ammoniakemissionen fra stalde og lagre på Stålegård før og efter ændringerne

Ammoniakemission fra husdyranlægget (kg NH <sub>3</sub> -N/år)				
Drift	Staldafsnit	Lagre	I alt	Meremission efter udvidelse
Ansøgt drift	4.231,3	698,1	4.929,4	+382,2 (nudrift) +2.696,4 (8-års drift)
Lovlig nudrift	4.231,3	315,9	4.547,2	-
8-års drift	1.917,1	315,9	2.233,0	-

#### BAT-krav

Husdyrbrug med en emission på over 750 kg NH<sub>3</sub>-N pr. år skal reducere ammoniakemissionen til et niveau svarende til emissionen ved anvendelse af den bedste tilgængelige teknik (BAT).

Den maksimale emission ved anvendelse af BAT beregnes for hvert staldafsnit for sig ud fra de enkelte produktionsarealers størrelse i m<sup>2</sup> og emissionsfaktoren for den pågældende dyretype og staldsystemtype. Der sondres mellem nye (og renoverede) stalde, hvor kravet beregnes ud fra ét sæt emissionsfaktorer, og eksisterende stalde, hvor kravet beregnes ud fra et andet sæt faktorer eller ud fra vilkår i tidligere godkendelser om eksisterende teknologi.

Der foreligger en godkendelse fra 2012, hvor der er fastsat krav til BAT for produktionen på Stålegård. I ansøgningsskemaet for Stålegård skal BAT derfor beregnes ud fra emissionsfaktorer for eksisterende staldafsnit, BAT-krav fastsat i tidligere afgørelse. For gyllebeholdere og fortanke beregnes BAT tilsvarende ud fra eksisterende opbevaringsanlæg, BAT-krav fastsat i tidligere afgørelse.

Der er ikke et selvstændigt BAT-krav for gødningsopbevaringsanlæg. I beregningen af BAT-kravet for husdyrbruget indgår opbevaringsanlæg således med en emission svarende til den beregnede reelle emission.

Samlet BAT-krav inkl. krav til gødningslagre er opgjort i

Tabel10.

**Tabel 10. Vejledende BAT-krav ved ansøgt drift**

Staldafsnit	Dyretype Staldsystem/gødningstype	Forudsætning	Produktionsareal (m <sup>2</sup> )	BAT-krav/m <sup>2</sup> (kg NH <sub>3</sub> -N)	BAT-krav (kg NH <sub>3</sub> -N)
Stald 1-8	Slagtesvin, 25-49 % fast gulv	Eksisterende staldafsnit, BAT-krav fastsat i tidligere afgørelse	1.009	1,90	1.917,1
Stald 9-12	Slagtesvin, 25-49 % fast gulv	Eksisterende staldafsnit, BAT-krav fastsat i tidligere afgørelse	1.218	1,90	2.314,2
Gyllebeholder 1	Flydende gødning	Eksisterende gødnings-opbevaringsanlæg, BAT-krav fastsat i tidligere afgørelse	395	0,40	158,0
Gyllebeholder 2	Flydende gødning	Eksisterende gødnings-opbevaringsanlæg, BAT-krav fastsat i tidligere afgørelse	395	0,40	158,0
Ny gyllelagune	Flydende gødning	Nyt gødnings-opbevaringsanlæg	1.911	0,4	764,4
I alt			<b>2.227 + 2.701</b>		<b>4.231,3 + 1.080,4 = 5.312</b>

BAT-krav beregnes til 5.312 kg NH<sub>3</sub>-N pr. år, mens den faktiske emission beregnes til 4.929 kg NH<sub>3</sub>-N pr. år. BAT-kravet opfyldes på baggrund af, at der ikke foretages ændringer i staldanlægget samt at der etableres en ny gyllelagune med overdækning.

### **Kommunens vurdering**

Idet der er tale om et husdyrbrug med en ammoniakemission på mere end 750 kg NH<sub>3</sub>-N pr år, skal emissionen reduceres til et niveau svarende til emissionen ved anvendelse af den bedste tilgængelige teknik (BAT).

For den konkrete produktion er det samlede BAT-krav beregnet til 5.312 kg NH<sub>3</sub>-N pr. år. Den ansøgte produktion medfører en beregnet faktisk emission på 4.929 kg NH<sub>3</sub>-N pr. år. Den ansøgte husdyrproduktion overholder således det vejledende BAT-niveau.

### **Vilkår**

På baggrund af ovenstående er der stillet vilkår vedrørende staldsystem og overdækning af fortanke, og etablering af gyllelagune.

## 8.2 Påvirkning af naturområder

### Beskrivelse

Ammoniakemissionen fra produktionen på Stålegård bevirker, at omkringliggende arealer påvirkes med nedfald af ammoniak. Den samlede ammoniakemissionen fra det samlede anlæg øges i ansøgt drift, idet der etableres en ny gyllelagune. Overdækning af lagunen betyder, at der den øgede ammoniakemission er begrænset og depositionen i de omkringliggende naturområder kun øges minimalt i forhold til nudrift.

I ansøgningsystemet er der foretaget beregning af denne ammoniakdeposition til beskyttede naturområder og potentielt ammoniakfølsomme skove samt beskyttede søer i området. Beliggenheden af beregningsspunkterne tættest på anlægget fremgår af kortet i Figur 7.

Resultatet af beregningen af ammoniakdeposition i de angivne punkter i ansøgt drift kan ses i tabellen.

Tabellen viser de beregnede værdier for den totale ammoniakdeposition fra husdyrbrugets stalde og lagre, og for merdepositionen, der er den ekstra ammoniakdeposition, som den ansøgte produktion forårsager i forhold til henholdsvis nudrift og driften 8 år før ansøgningstidspunktet (8-års-driften).

**Figur 7. Beregningsspunkter for ammoniak i området omkring Stålegård**



(Kategori 1 og 2 natur placeret >5 km fra anlægget er ikke medtaget på kortet).

**Tabel 11. Beregningspunkter for ammoniak i området omkring Stålegård.**

Naturtyper	Målepunkt	Totaldeposition (kg NH <sub>3</sub> -N/år)	Merdeposition Nudrift (kg NH <sub>3</sub> -N/år)	Merdeposition 8-års drift (kg NH <sub>3</sub> -N/år)
Kategori 1-natur	Habitatnatur	0,0	0,0	0,0
	Overdrev	0,0	0,0	0,0
Kategori 2-natur	Overdrev	0,1	0,0	0,0
Kategori 3-natur	Skov gammel skovjordbund	0,2	0,0	0,1
Anden natur	Søer	0,3-1,1	0,0-0,1	0,1-0,6

\*) I bilag 4 kan alle naturberegningsspunkter ses.

### Kommunens bemærkninger og vurdering

De ammoniakfølsomme naturområder opdeles i kategori 1-natur, kategori 2-natur og kategori 3-natur. Beskyttelsesniveauet for kategori 1-natur og kategori 2-natur omfatter en forbudszone på 10 m, hvor der ikke må etableres, udvides eller foretages ændringer af stalde eller gødningsopbevaringsanlæg, samt krav til den tilladte totaldeposition. Beskyttelsesniveauet for kategori 3-natur kan efter en konkret vurdering være et krav om en maksimal merdeposition. Kravene er fastsat i husdyrgodkendelsesbekendtgørelsen og er gengivet i boksen nedenfor.

Totaldepositionen er den ammoniakdeposition, som stammer fra husdyrbrugets stalde og lagre - både fra den eksisterende og den ansøgte drift. Merdepositionen er den ekstra ammoniakdeposition, som den ansøgte drift forårsager. Merdepositionen skal beregnes ud fra alle etableringer, udvidelser eller ændringer foretaget siden 2007 (8-års driften).

#### Kategorisering og beskyttelsesniveau for naturtyper

##### Kategori 1-natur

Ammoniakfølsomme naturtyper i Natura 2000-områder, hvor et enkelt husdyrbrug maksimalt må totalbelaste med 0,2-0,7 kg N/ha/år afhængigt af beliggenheden af andre husdyrbrug i nærheden\*.

##### Kategori 2-natur

Nærmere bestemte ammoniakfølsomme naturtyper uden for Natura 2000-områder: højmoser, lobeliesøer, heder større end 10 ha og overdrev større end 2,5 ha. Et husdyrbrug må totalbelaste med maksimalt 1,0 kg N/ha/år.

##### Kategori 3-natur

Anden ammoniakfølsom natur (moser samt mindre heder og overdrev) og ammoniakfølsomme skove. Ved disse naturtyper kan kommunen ud fra en konkret vurdering stille krav om en maksimal merdeposition på 1,0 kg N/ha/år.

\*0,2 kg N/ha/år ved > 1 husdyrbrug; 0,4 kg N/ha/år ved 1 husdyrbrug og 0,7 kg N/ha/år ved 0 husdyrbrug.

#### Kategori 1-natur

Der er ca. 6,7 km m fra Stålegård til nærmeste Natura 2000-område og nærmeste kategori 1-natur. Nærmeste Natura 2000-område er habitatområde nr. 162 Almindingen, Ølene og Paradisbakkerne. Depositionen på området fra Stålegård er beregnet til 0,0 kg N/ha/år i totaldeposition. Det fastsatte krav til maksimal depositions af ammoniak er derfor overholdt.



### Kategori 2-natur

Kravet til maksimal totaldeposition til kategori 2-natur er 1 kg N/ha/år. Nærmeste kategori 2-naturareal er et overdrev beliggende ca. 1,7 km syd for Stålegård, hvortil der beregnes en totaldeposition fra Stålegård på 0,1 kg N/ha/år. Idet produktionen på Stålegård således påvirker kategori 2-naturarealer med en totaldeposition under 1 kg N/ha/år, er det fastsatte krav til maksimal deposition af ammoniak til kategori 2-natur overholdt.

### Kategori 3-natur

For kategori 3-naturtyper skal kommunen foretage en konkret vurdering og kan på den baggrund i særlige tilfælde fastsætte vilkår med henblik på opfyldelse af krav om maksimal merdeposition af ammoniak. Ved særlige tilfælde forstås en væsentlig miljøpåvirkning af særlige regionale eller lokale beskyttelsesinteresser. Kravet må dog ikke være under en maksimal merdeposition på 1,0 kg N/ha/år.

Nærmeste kategori 3-natur er en skov med gammel skovjordbund placeret ca. 1,0 km nord for staldanlægget. Merdepositionen til skoven er hhv. 0,0 og 0,1 kg N/ha/år i forhold til nudrift og til 8-års drift.

### Anden natur

Der er beregnet ammoniakdeposition til de nærmeste søer omkring Stålegård. Den nærmeste er placeret ca. 343 m mod sydøst. Til søen beregnes en merdeposition på hhv. 0,1 og 0,6 kg N/ha/år i forhold til nudrift og til 8-års drift.

De fleste søer og vandhuller beliggende i eller ved landbrugsarealer er næringsrige søer, som der ikke er fastsat tålegrænser for. Mange søer og vandhuller er eutrofieret som følge af næringstilførsel fra andre kilder end ammoniakdeposition.

### Påvirkning af Natura 2000-områder

Stålegård er beliggende ca. 6,7 km fra nærmeste Natura 2000-område N242 Almindingen, Ølene og Paradisbakkerne. Som det fremgår af tabellen er ammoniakpåvirkningen til område placeret i på Natura 2000-området beregnet til 0,0 kg N/ha/år.

### Påvirkning af arter med særlige beskyttelseskrav (bilag IV-arter)

EU-landene har vedtaget fælles regler om at beskytte naturen. Habitatdirektivet forpligter medlemslandene til at træffe de nødvendige foranstaltninger til at indføre en streng beskyttelsesordning i det naturlige udbredelsesområde for dyrearter, som står på bilag IV. Beskyttelsen af arterne handler blandt andet om at sikre arterne mod at blive efterstræbt (jagt, indsamling, ødelæggelse af æg og yngel). Men medlemslandene skal også sikre, at arternes yngle- og rasteområder ikke beskadiges eller ødelægges. Viden om arternes forekomst og udbredelse opdateres løbende, bl.a. gennem det nationale program for overvågning af vandmiljø og natur (NOVANA).

Det fremgår af habitatbekendtgørelsens § 10, at der ikke kan gives tilladelse, dispensation, godkendelse m.v., hvis det ansøgte kan beskadige eller ødelægge yngle- eller rasteområder i det naturlige udbredelsesområde for de dyrearter, der er optaget i habitatdirektivets bilag IV, eller ødelægge de plantearter, som er optaget i habitatdirektivets bilag IV, i alle livsstadier.

Det fremgår af Miljøstyrelsens vejledning om miljøregulering af husdyrhold, at *"Kommunen skal derfor altid foretage en vurdering af, om der inden for 300 m fra punktkilden (inden for denne afstand kan en påvirkning henføres til punktkilden) ligger områder, som kan rumme bilag IV-arter (typisk vandhuller, moser eller solåbne græsarealer), og om der er registreret en forekomst af arten."*

Bornholms Regionskommune har fra egne data samt fra naturdata på Danmarks Miljøportal ikke kendskab til, at der er registreret bilag IV-arter nærmere end ca. 340 m fra bygningerne på Stålegård.

Inden for 300 m fra produktionsanlægget på Stålegård ligger ingen søer.

Kommunen har ikke kendskab til forekomst af andre bilag IV-arter eller andre særligt beskyttede arter i området omkring Stålegård. Andre arter omfattet af bilag IV såsom padder, markfirben og flagermus kan dog have levested, fødesøgningsområde eller sporadisk opholdssted på arealerne i området omkring anlæg og udbringningsarealer, herunder søer og skove i området.

I ansøgningsystemet er der beregnet ammoniakdeposition til de potentielle levesteder for bilag IV-arter, dvs. søer beliggende nærmere end 300 m fra Stålegård. Til søerne henholdsvis ca. 340 m og 600 m øst for anlægget er der beregnet en merdeposition på henholdsvis 0,6 kg N/ha/år og 0,3 kg N/ha/år (se tabel 11 i begyndelsen af afsnittet og bilag 3).

Der er ikke fastsat generelle tålegrænser for søer. I habitatdirektivet er søer inddelt i fem typer. Af disse er de fire næringsfattige søtyper med fastsatte tålegrænser på 5-10 kg N/ha/år, og den femte er næringsrige søer og vandhuller, som der ikke er fastsat tålegrænser for (naturtype 3150). Mange søer og vandhuller er eutrofierede som følge af næringstilførsel fra andre kilder end ammoniakdeposition, og naturtypen næringsrige søer og vandhuller omfatter de fleste danske småsøer og vandhuller.

Det er Bornholms Regionskommunes vurdering, at søerne ved Stålegård i forvejen er næringsrige, og at det atmosfæriske kvælstofbidrag fra produktionen på Stålegård ikke vil medføre en væsentlig ændring i lokaliteternes tilstand, og at der på den baggrund ikke er behov for at stille skærpede vilkår.

På ovenstående baggrund vurderer Bornholms Regionskommune samlet set, at bilag IV-arter og deres yngle- og rasteområder ikke trues af den ansøgte udvidelse.

### **Vilkår**

På baggrund af ovenstående er der ikke stillet vilkår vedr. ammoniakdeposition til naturarealer.

## **9 MULIGE DRIFTSFORSTYRRELSER OG UHELD**

---

I dette afsnit beskrives mulige uheld, der kan føre til væsentlig forøget forurening af jord, overflade- og grundvand samt skade på mennesker, dyr og planter i forhold til normal drift. Desuden beskrives foranstaltninger til begrænsning af risici.

### **Miljøteknisk redegørelse**

De mulige risici centrerer sig om forurening af grund- eller overfladevand med gylle, veterinærmedicin, olie/diesel.

Mulige uheld med pesticider: Der er risiko for, at pesticider utilsigtet kan komme i overfladevand eller grundvand ved spild, lækage på sprøjte eller emballage, eller ved uheld ved transport. Der opbevares ikke pesticider på Stålegård.

Mulige uheld med gylleudslip: Der er risiko for udslip af gylle i forbindelse med pumpning af gylle til gylleholder eller ved omlastning til gyllevogn. F.eks. hvis pumpen utilsigtet fortsætter/starter med at pumpe gylle ved overpumpning.

Ved færdselsuheld med gyllevogn kan der opstå lækage. Ligeledes kan der opstå lækage fra gyllebeholder, hvis gyllebeholderen bliver påkørt.

Endelig er der risiko for gylleudslip, hvis beholderen tæres eller af anden grund ikke er tæt.

Mulige uheld med dieselolie: Lækage på tank og/eller punktforurening hvor påfyldning finder sted.

Mulige uheld med rengøringsmidler: Der kan anvendes rengøringsmidler og der anvendes desinfektionsmidler i forbindelse med vask af stalde. Det er vigtigt at håndtere eventuelle rengøringsmidler og desinfektionsmidler korrekt.

Mulige uheld med veterinær medicin: Der er risiko for punktfurening, hvis veterinærmedicin håndteres lem-fældigt. Forebyggelse sker ved at opbevarer medicinen forsvarligt, og leverer evt. medicinrester retur til dyrlæge eller apotek.

### **Minimering af risiko for uheld**

Gylleudslip: Forebygges med opsyn samt anvendelse af sugekran ved påfyldning af gyllevogn. Herudover opmærksomhed ved udkørsel. Der anvendes gylleudlægger og derfor begrænset antal transporter.

Gyllebeholderne tilses dagligt.

Ved opbevaring af gylle i en lagune, vil der i forbindelse med lagunen blive placeret kontrolbrønd, som ved lækage fra bundmembranen markerer en vandstandsændring i brønden. På denne måde kan eventuelle udslip fra gyllelagunen opdages og stoppes tidligt og uden, at der sker nedsivning af gylle. Vandstandsmåle-ren skal kontrolleres af brugeren mindst en gang pr. måned, og der udarbejdes logbog. Endvidere er gyllelagunen omkranset af en vold, som vil tilbageholde et eventuelt gylleudslip.

Når gyllen køres ud, udvises agtpågivenhed i trafikken. Reflekser og lygter tjekkes og renholdes, så gyllevogn tydeligt kan ses, også efter mørkets frembrud.

Gyllebeholderne er placeret ved interne transportveje, hvor kørehastigheden er lav. Der vises agtpågivenhed ved kørsel på interne transportveje.

Dieselolie: Der forefindes ikke olietank på Stålegård.

Rengøringsmidler: Der anvendes kun godkendte midler.

Rengørings og desinfektionsmidler oplagres på fast bund.

Medicin: Uheld med udslip af medicin forebygges ved altid at opbevare veterinærmedicin på korrekt; også medicin, som er i brug. Desuden følges dyrlægens instruktioner, og brugsanvisningen på pakningen.

Pesticider: Der opbevares ikke pesticider på Stålegård. Der sørges for sikker transport af kemikalier mellem ejendom og marker. Giftige bekæmpelsesmidler opbevares forsvarligt under lås. For alle midler gælder, at de opbevares utilgængeligt for børn og ikke sammen med eller i nærheden af levnedsmidler, foderstoffer m.v.

### **Minimering af gene og forurening ved uheld**

Gylle: Ved lækage/overløb fra gylletanke er der etableret en barriere, så gyllen ikke løber mod søer/vandløb. Barrieren kan forstærkes ved behov.

Ved udslip/overløb, hvor der er en sandsynlighed for akut forurening, kontaktes alarmcentralen (112). Alarmcentralen kontakter relevante medarbejdere i Regionskommunen.

Når gyllen overpumpes fra fortank til gyllebeholder, overvåges overpumpningen. De, som arbejder i stalden, ved, hvor afbryder til pumpen er placeret. Gylletanken er underlagt lovpligtig kontrol og kontrolleres hyppigt visuelt og der føres logbog.

Sker der tilsvining af vejene ved gyllekørsel, bliver der skiltet med glatføreskilt, og der bliver ryddet op senest ved arbejdets ophør samme dag.

Hvis det værste uheld skulle ske, og der opstår lækage fra gyllevognen enten på landevej eller i marken, stoppes evt. gyllefløb mod grøft, dræn og vandløb med f.eks. halmbigballer. Der tages kontakt til kommunens Teknik og Miljøafdeling, og yderligere tiltag aftales.

Lugtgener fra gyllespredning minimeres ved at sprede under bedst mulige forhold (lille vindhastighed og høj luftfugtighed)

Olie: Ved oliespild fra dieseltank eller maskiner opsuges spild med f.eks. savsmuld eller kattegrus. Olietankene er underlagt lovgivning. Tanken står på fast bund, hvor evt. olielækage er synlig. Ved spild fra olietank spredes ligeledes sugende materiale, som opsamles og afleveres på modtagestation.

Rengørings og desinfektionsmidler: Hvis der forekommer utilsigtet spild, opsamles det f.eks. med savsmuld eller kattegrus.

Pesticider: I tilfælde af kemikaliespild spredes et sugende materiale (f.eks. savsmuld eller kattegrus), og det sugende materiale og evt. jord/grus fjernes med skovl, og puttes i affaldsposer. Derefter bortskaffes det på modtagestation. Der opbevares ikke pesticider på Stålegård.

Generelt gælder, at ved akut forurening af olie, gylle eller spildevand, tilkaldes alarmcentralen på 112. Alarmcentralen tilkalder en miljømedarbejder fra Bornholms Regionskommune.

I stalden og på marken medbringes en mobiltelefon således at det er muligt at hurtigst at tilkalde hjælp ved held.

### **Strømafbrydelse, generelt**

Lovgivningen forlanger, at man kan redegøre for, hvordan dyrene beskyttes ved strømafbrydelse.

Alarmanlæg og nødopluk er lovpligtig i stalde med mekanisk ventilation. Det er desuden vigtigt, at dyrene fortsat har adgang til foder og vand.

### **Strømafbrydelse, Stålegård**

For Stålegård gælder:

Ventilation: Der er nødopluk, der sikrer et luftskifte i staldene. Ved strømsvigt i varmeperioder vil nødopluk blive suppleret med åbning af døre og vinduer for at sikre et tilstrækkeligt luftskifte.

Vand: Pumpning af vand er uafhængig af strøm (offentlig vand).

Foder: Udfodring sker automatisk og er afhængig af strøm.

Ved længere strømsvigt opstartes nødstrømsgenerator.

### **Udbringning af husdyrgødning**

- Husdyrgødning udbringes under hensyn til generelle regler, og foregår i videst muligt omfang efter godt landmandskab, hvilket vil sige at der tages hensyn til naboer, byområder osv.
- Gyllen nedfældes på græsmarker
- Husdyrgødningen udbringes under hensyn til afgrødernes vækstperiode, hvilket betyder maksimal udnyttelse af næringsstoffer
- Udkørsel af flydende husdyrgødning på dage med lav fordampning/regn.
- Udkørsel af flydende husdyrgødning til afgrøder i god vækst og/eller afgrøder med en plante-højde, der reducerer fordampningen

### **Kommunens vurdering**

#### Opbevaring af fast husdyrgødning

Området er allerede indarbejdet i husdyrbrugloven og indgår i beregninger vedrørende husdyrbrugets ammoniakemission og lugtemission i afsnittene "Gener fra husdyrbruget" og "Ammoniak og Naturpåvirkning", hvorfor dette ikke vil blive gennemgået yderligere i dette afsnit.

#### Opbevaring af gylle

Området er allerede indarbejdet i husdyrbrugloven og indgår i beregninger vedrørende husdyrbrugets ammoniakemission og lugtemission i afsnittene "Gener fra husdyrbruget" og "Ammoniak og Naturpåvirkning", hvorfor dette ikke vil blive gennemgået yderligere i dette afsnit.

#### Håndtering af husdyrgødning

- Der udføres lovpligtig 5 års beholderkontrol.
- Tanken tømmes ca. én gang årligt for inspektion og vedligeholdelse
- Gyllen omrøres kun forud for udkørsel af gylle

- Der er konstant flydelag på gyllen, og efter omrøring/udkørsel kontrolleres det, at der senest 14 dage efter, at der er igen er gylle i tanken, er etableret flydelag
- Der føres logbog over flydelaget på gyllen, så der er fokus på at flydelaget lever op til kravene.
- Der føres logbog over lagunen, pejlebrønde.

Området er ikke omfattet af godkendelseskravet, og vil derfor ikke blive gennemgået yderligere, udover de ovenfor nævnte procedurer og tekniske løsninger, som er medvirkende til at minimere ammoniakemissionen og risikoen for forurening af jord og grundvand.

Bornholms Regionskommune vurderer, derfor at BAT er overholdt i forhold til opbevaring og håndtering af gødning.

#### Udbringning af husdyrgødning

1. august 2017 overtog Landbrugs- og Fiskeristyrelsen regulering og kontrollen med udbringningsarealerne og vil dermed være dækket af generelle regler. Området er ikke omfattet af godkendelseskravet, og vil derfor ikke blive gennemgået yderligere.

Ifølge ansøger vil følgende dog blive praktiseret på bedriften:

- Husdyrgødning udbringes under hensyn til generelle regler, og foregår i videst muligt omfang efter godt landmandsskab, hvilket vil sige at der tages hensyn til naboer, byområder osv.
- Gyllen nedfældes på græsmarker.
- Husdyrgødningen udbringes under hensyn til afgrødernes vækstperiode, hvilket betyder maksimal udnyttelse af næringsstoffer.
- Udkørsel af flydende husdyrgødning på dage med lav fordampning/regn.
- Udkørsel af flydende husdyrgødning til afgrøder i god vækst og/eller afgrøder med en plante-højde, der reducerer fordampningen.

Ud fra ovennævnte procedurer og tekniske løsninger, som er medvirkende til at minimere ammoniakemissionen og risikoen for forurening af jord og grundvand, vurderer Bornholms Regionskommune at BAT er overholdt i forhold til udbringning af husdyrgødning.

#### Beredskabsplan

Bornholms Regionskommune vurderer, at der skal foreligge en beredskabsplan, som indeholder følgende:

- En plan over husdyrbruget med angivelse af drænsystemer og vandkilder/spildevandskilder.
- Handlingsplaner for hvordan brand, utætte eller kollapsede gyllebeholdere, ukontrollerede afstrømninger fra møddinger og ensilagepladser samt olieudslip håndteres.
- Hvor udstyr til håndtering af forureningsulykker er placeret.

#### **Vilkår**

I henhold til klagenævnspraksis vurderes det, at husdyrgødningsbekendtgørelsens regler for håndtering af bl.a. flydende husdyrgødning anses for tilstrækkelige til at imødegå forurening ved et eventuelt udslip, og derfor er der ikke stillet yderligere vilkår til at forebygge uheld m.v.

Der er dog stillet vilkår om udarbejdelse af en beredskabsplan, som indeholder handleplaner for blandt andet, hvordan brand, utætte eller kollapsede gyllebeholdere, ukontrollerede afstrømninger fra møddinger og ensilagepladser samt olieudslip håndteres.

## 10 EGENKONTROL OG DOKUMENTATION

---

I dette afsnit beskrives og vurderes, hvordan ansøger gennemfører eller planlægger at gennemføre egenkontrol og management. Desuden beskrives de dokumenter og registreringer, som ansøger skal præstere for at dokumentere, at vilkårene i miljøtilladelsen er overholdt.

### **Miljøteknisk redegørelse**

#### Management og egenkontrol

- Forbrug af råvarer opgøres kvartalsmæssigt ifm. udarbejdelse af E-kontrol
- Foderblandinger optimeres mindst én gang årligt af foderkonsulent
- Forbrug af vand og energi følges kvartalsmæssigt og opgøres min. én gang årligt ifm. årsregnskab
- Produktionsapparatet efterses i det daglige arbejde
- Der er dyrlægebesøg hver måned/iht. lovgivning på området
- Ejer og medarbejdere deltager i relevante efteruddannelseskurser og erfagrupper
- Der udarbejdes den lovpligtige gødningsplan
  
- Der er 5 års kontrol på gyllebeholdere
- Gyllepumpning overvåges
- Der er egenkontrolprogram for dyrevelfærd. Programmet følges op ifm. dyrlægebesøg og kontrolleres ifm. Danish kontrol hvert 3. år
- Der gennemføres egenkontrol ift. "Branchekode for foderhygiejne"
- Der er udarbejdet en beredskabsplan med beskrivelse af forholdsregler ifm. uheld

Stålegård er desuden, som leverandør til Danish Crown, omfattet regelsættet "Code of Practice".

#### Dokumentation

- Gødningsplan
- Foderoptimeringer og analyser
- Produktionsrapporter
- Dokumentation for skadedyrsbekæmpelse
- Logbog for flydelag på gylletank
- 5 års beholderkontrol

I løbet af få dage kan skaffes:

- Fakturaer på køb og salg af foder og dyr
- Sundhedsbemærkninger fra slagteri

### **Kommunens vurdering**

Bornholms Regionskommune vurderer, at gennemførelse af den beskrevne egenkontrol samt overholdelse af de stillede vilkår vil medføre, at der løbende holdes øje med, at forudsætningerne for miljøgodkendelsen overholdes, og at det er dokumenteret, således at kommunen ved tilsyn eller på efterspørgsel kan kontrollere dette.

Dokumentationen skal opbevares i mindst 5 år.

### **Vilkår**

På baggrund af ovenstående er der stillet vilkår om, at alle vilkår skal være kendt af de ansatte samt om dokumentation for produktionsarealets størrelse, korrekt bortskaffelse af affald mv.

## 11 IE-BRUG

---

### **Miljøteknisk redegørelse**

#### **Foranstaltninger ved ophør**

Ved husdyrbrugets ophør tømmes stalde, foderlagre, gyllekanaler og -tanke. Der rengøres overalt, således at der ikke forefindes foder- og gødningsrester mv., der kan tiltrække skadedyr. Skadedyrsbekæmpelsen på ejendommen opretholdes. Alle forurenende dele på anlægget fjernes. Der foretages en vedligeholdelse af bygningerne for at undgå forfald, eller bygningerne nedrives. Ved fjernelse af bygningerne vil byggeaffaldet blive sorteret og kørt til hhv. forbrænding, genbrug eller deponi.

#### **Alternativer til teknologi, teknik og foranstaltninger**

Der foretages ikke ændringer i staldanlægget og der implementeres derfor ikke ny teknologi som f.eks. gyllekøling til reduktion af ammoniak fra staldene. Det nye gødningsopbevaringsanlæg etableres som en lagune med overdækning. Hermed reduceres udledning af ammoniak fra lageret.

#### **Kommunens vurdering**

Det er krav fra EU at husdyrbrug med intensiv opdræt af fjerkræ eller svin skal opfylde BAT-konklusionerne<sup>2</sup> og at disse skal lægges til grund for godkendelsesvilkårene for anlæg. Bornholms Regionskommune har derfor gennemgået BAT-konklusionerne i forhold til gældende dansk lovgivning.

#### **Miljøledelsessystemer**

Der er i februar 2017 offentliggjort BAT konklusioner for husdyrbrug, hvilket medfører at alle IE-brug inden 21. februar 2021 skal have implementeret miljøledelse. Bornholms Regionskommune har stillet vilkår hertil.

Miljøledelsen skal omfatte:

1. formulere en miljøpolitik med afsæt i husdyrbrugets miljøforhold,
2. fastsætte miljømål,
3. udarbejde handlingsplan for det eller de fastsatte miljømål,
4. minimum 1 gang årligt evaluerer miljøarbejdet og om nødvendigt foretage justeringer af mål og handlingsplaner og minimum 1 gang årligt gennemgå miljøledelsessystemet.

Bornholms Regionskommune vurderer, at husdyrbruget lever over til anvendelse af bedst anvendelige teknologi, som tidligere beskrevet i nærværende miljøgodkendelse. Endvidere er det regionskommunens vurdering, at husdyrbruget har alle muligheder for at leve op til lovkravet om implementering af miljøledelse inden deadline.

#### **Vilkår**

På baggrund af ovenstående er der stillet vilkår om, at der skal være implementeret miljøledelse på Ståle-gård.

---

<sup>2</sup> Artikel 14.3 i IE-direktivet (2010/75/EU, KOMMISSIONENS GENNEMFØRELSESAFGØRELSE (EU) 2017/302 af 15. februar 2017

## 12 SAMLET VURDERING

---

Samlet set vurderer Bornholms Regionskommune, at når miljøtilladelsens vilkår overholdes, har ansøger truffet de nødvendige foranstaltninger til at forebygge og begrænse forureningen ved anvendelse af den bedste tilgængelige teknik, og at husdyrbruget i øvrigt kan drives på stedet uden at påvirke omgivelserne på en måde, som er uforenelig med hensynet til omgivelserne. Bornholms Regionskommune vurderer, at indretning og drift af husdyrbruget kan ske i overensstemmelse med gældende regler og uden væsentlig påvirkning af miljøet, som dette er defineret i husdyrgodkendelsesloven, herunder at projektet ikke skader bevaringsstatus for Natura 2000-områder eller levesteder for arter optaget på habitatdirektivets bilag IV.

På baggrund af husdyrbrugets beliggenhed og de beskrevne ikke-væsentlige virkninger på det lokale miljø, vurderer Bornholms Regionskommune desuden, at det ansøgte ikke vil have grænseoverskridende virkninger.

## 13 BILAG

---

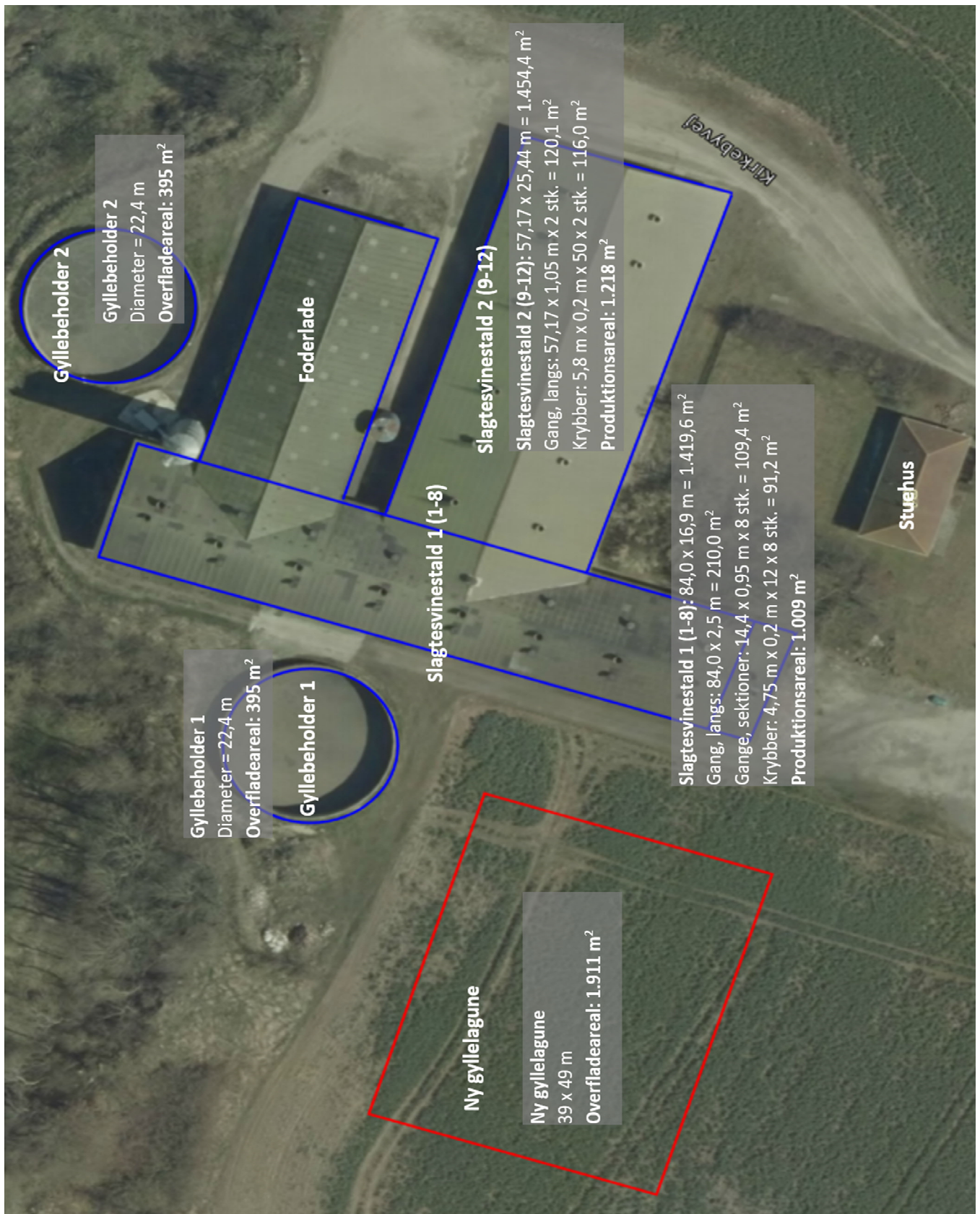
### **Bilagsoversigt:**

---

1. Produktionsareal nudrift og 8-års driftt
2. Produktionsareal ansøgt drift
3. Beredskabsplan
4. Dispensation fra afstandskrav til naboskel (vedr. gyllebeholder)
5. Modtagne hørings svar i for-offenlighedshøringen, og kommunens bemærkninger
6. Modtagne hørings svar i 2. offentlighedshøring, og kommunens bemærkninger



## Bilag 1. Produktionsareal ansøgt



## Bilag 2. Produktionsareal nudrift og 8 års drift



## Bilag 3. Beredskabsplan for Stålegård

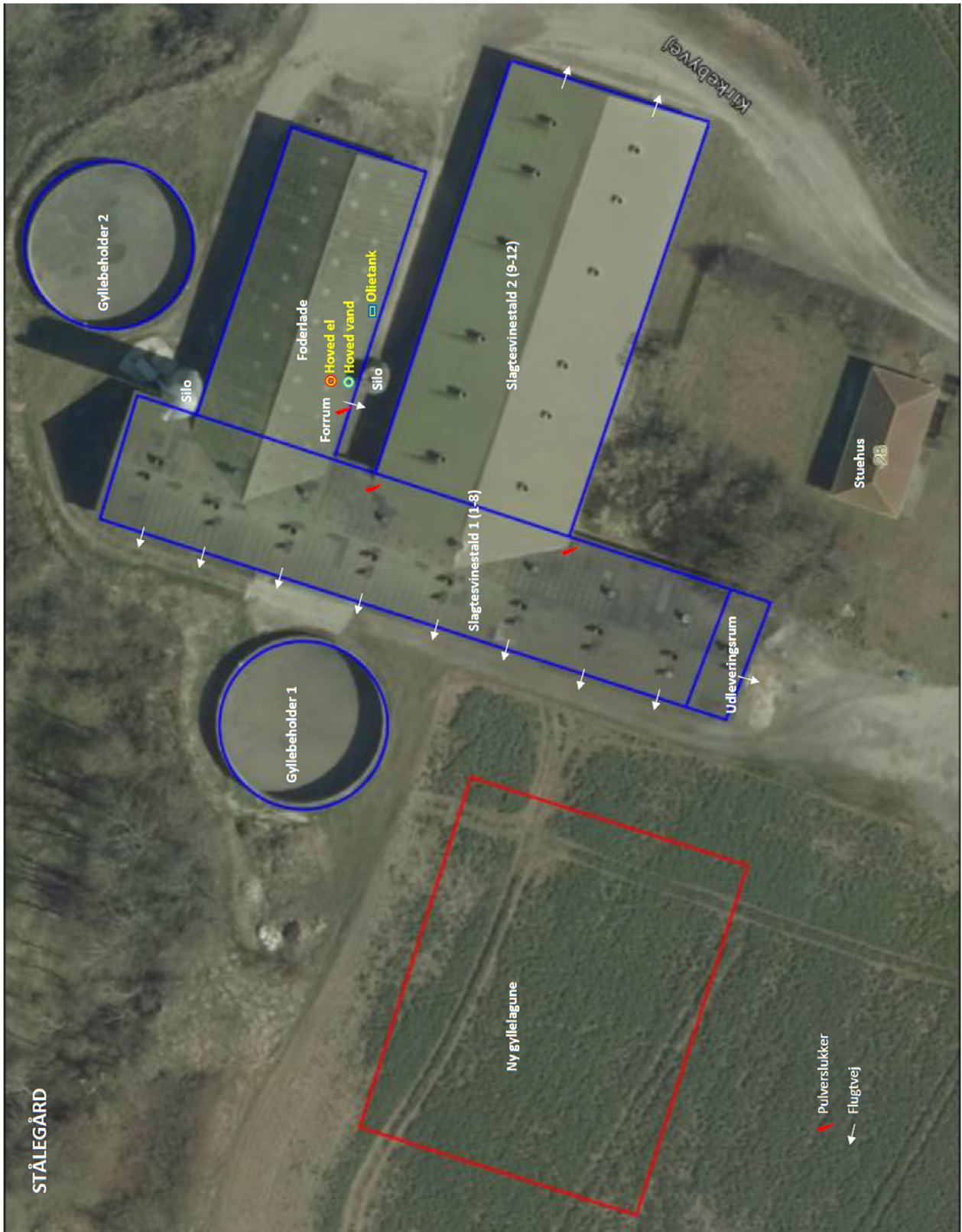
Udarbejdet 02-2021  
 Opdateret 2022  
 Opdateret 2023  
 Opdateret 2024

### Beredskabsplan

Stålegård, Kirkebyvej 28, 3700 Rønne

Telefonliste	Brand - instruks	Overløb af gylle - instruks	Kemikalier, oliestid - instruks	Stophaner og hovedafbrydere	Strømsvigt - instruks	Personskade - instruks
Brandvæsen 112 Ambulance 112 Lægevagt 1813 Miljømyndighed 112 Helle Thers 56922074 Landbocentret 56907800  Dyrlege 40216072  Elektriker 56965149 Ventilation 56965149 Smed/VVS 56485060  Lennart 51743895	<p><b>RING 112</b> - oplys:            • Navn, adresse og tlf nr. der ringes fra            • Hvad er der sket og at det er en gårdbrand            • Er der tilskadekomne - hvor mange?            • Er dyrene kommet ud – art og antal der evt. er fanget</p> <p>Kontakt Lennart 51743895</p> <p>Start rednings- og slukningsarbejde, hvis forsvareligt:            • Evakuer dyr            • Fjern olie, trykflasker, gødning og kemikalier</p> <p>Hvis det ikke er muligt at slukke branden - forsøg at begrænse den ved lukning af døre og vinduer.</p> <p>Modtag brandvæsenet og udlever kortmateriale.</p> <p>Oplys om:            • Tilskadekomne eller dyr der ikke er reddet i sikkerhed            • Hvor det brænder og omfang            • Hvor der er adgangsveje</p>	<p>Ved større overløb af gylle eller ved brud på gylletank</p> <p><b>RING 112</b> - oplys:            • Navn, adresse og tlf nr. der ringes fra            • Hvad der er sket og hvor meget der er løbet ud            • Om der er risiko for forurening af vandløb eller drikkevandsboring</p> <p>Ved mindre spild kontaktes kun miljømyndighederne.</p> <p>Kontakt Lennart 51743895</p> <p>Kontrollér, at barrieren giver tilstrækkelig opdæmning for at undgå, at gylle løber til vandløbet.</p> <p>Forstærkning af barrieren foretages med jord, halmballer ol. afhængig af mængden af gylle.</p> <p>Er gyllen løbet til vandløbet skal det forsøges at etablere en opdæmning vha. en bigballe.</p> <p>Modtag brandvæsen/myndighed og orientér om sted, omfang mv.</p>	<p>Ved større udslip af kemikalier og olie</p> <p><b>RING 112</b> – oplys:            • Navn, adresse og tlf nr. der ringes fra            • Hvad der er sket, hvad og hvor meget der er løbet ud            • Om der er risiko for forurening af vandløb, drikkevand</p> <p>Ved mindre spild kontaktes kun miljømyndighederne.</p> <p>Kontakt Lennart 51743895</p> <p>Kontakt miljømyndighederne.</p> <p>Forsøg opdæmning for at undgå, at udslip løber i dræn, grøft eller vandløb.</p> <p>Opdæmningen kan evt. foretages med jord, halmballer ol. afhængig af mængden og art.</p> <p>Anvend savsmuld eller kattegrus til opsug af mindre spild.</p> <p>Modtag brandvæsen/myndighed og orientér om sted, omfang mv.</p>	<p>Vand            Hovedstophane er placeret i ved forrum i foderlade.</p> <p>Elektricitet            Hovedafbryder er placeret ved forrum i foderlade.</p> <p>Kontakt Lennart 51743895</p>	<p>Ved strømsvigt vurderes om dyr vil lide under træk fra nødopluk eller varme.</p> <p>Tjek alle stalde og se, om nødoplukket er åben.</p> <p>Begræns trækgener og varmeudvikling (overbrusning).</p> <p>Kontroller, at der ikke sker forurening som følge af manglende strøm til pumper o.l.</p> <p>Kontakt Lennart 51743895</p> <p>Ved strømsvigt på over ca. 1/2 time, ring til Østkraft og forhør om varigheden af udfaldet. Tlf nr. 5693 0930.</p> <p>Opstart nødgenerator ved længere strømafbrydelse.</p>	<p><b>RING 112</b> – oplys:            • Navn, adresse og tlf nr. der ringes fra            • Hvad der er sket og persons tilstand            • Adgangsveje</p> <p>Yd almindelig førstehjælp.</p> <p>Førstehjælpsudstyr er placeret ved forrum til stalde.</p> <p>Kontakt lægevagten ved mindre personskade.</p> <p>Kontakt Lennart 51743895</p> <p>Arbejdsulykker og personskade skal anmeldes til via EASY på www.easy.ask.dk.</p>

**BEREDSKABSKORT - VEND**



## Bilag 4. Naturpunkter ved Stålegård

Navn:	Kategori:	Opretter:	Kumulation:	Ruhed natur:	Merdeposition (kg N/ha/år):		Totaldeposition (kg N/ha/år):	
					8-års drift	Nudrift:		
Sø SØ	Kategori 3	Ansøger	0	S	0,1	0,0	0,2	▼
Sø SØ	Kategori 3	Ansøger	0	S	0,3	0,0	0,6	▼
Sø SV	Kategori 3	Ansøger	0	Mk	0,1	0,0	0,3	▼
Sø NØ	Kategori 3	Ansøger	0	Bn	0,2	0,0	0,4	▼
Sø NØ	Kategori 3	Ansøger	0	S	0,6	0,1	1,1	▼
Sø SØ	Kategori 3	Ansøger	0	Bn	0,6	0,1	0,9	▼
Skov gl. skovjordbund NØ	Kategori 3	Ansøger	0	S	0,1	0,0	0,2	▼
Overdrev S	Kategori 2	Ansøger	0	Mk	0,0	0,0	0,1	▼
Overdrev	Kategori 1	Ansøger	0	Mk	0,0	0,0	0,0	▼
Habitatnatur	Kategori 1	Ansøger	0	S	0,0	0,0	0,0	▼
Habitatområde	Kategori 1	Ansøger	0	S	0,0	0,0	0,0	▼

## Bilag 5. Bemærkninger modtaget som følge af for-offentlighedshøringen, og kommunens bemærkninger

---

Bornholms Regionskommune har i henhold til offentlighedsproceduren i husdyrbruglovens § 55 den 23. februar 2022 foretaget en annoncering vedrørende modtagelse af ansøgning om §16a miljøgodkendelse til Stålegård. Ansøgningen er fremlagt i offentlighedshøring i perioden 23. februar til 9. marts 2022 ved annoncering på [www.brk.dk](http://www.brk.dk).

Som følge af denne annoncering modtog regionskommunen 1 skriftlig henvendelse.

### Ejeren af Kirkebyvej 16 har fremsendt følgende:

*"I forbindelse med at gårdejer Lennard West ønsker at ændre på produktionsforholdene på Stålegård Kirkebyvej 26, 3700 Rønne, hvortil der kræves en ny miljøgodkendelse.*

*Da jeg er nabo, mindre end 100 m. til skel, og 300 m. til beboelse ønsker jeg en uddybende projektbeskrivelse.*

*Jeg er kunne tænke mig at kunne danne mig et objektivt billede af eventuelle gener det måtte have på min ejendom.*

*Specielt er jeg interesseret i placeringen og udførelsen af påtænkt 5000 m<sup>3</sup> gyllelagune.*

*Hvorfor er jeg ikke blevet kontaktet direkte i forbindelse med ansøgningen af BRK? når jeg er en af de nærmeste naboer."*

### Bornholms Regionskommunens bemærkninger til høringssvaret (også sendt til ejeren af Kirkebyvej 26 den 27. februar 2022):

I forbindelse med, at Bornholms Regionskommune modtager en ansøgning om miljøgodkendelse efter Husdyrbruglovens §16a gennemføres der først en for-offentlighedshøring. Det vil sige, at det annonceres på regionskommunens hjemmeside, at der er modtaget en ansøgning om miljøgodkendelse. Med denne for-offentlighedshøring indkalder Bornholms Regionskommune idéer og forslag til, hvilke miljøforhold eller andre forhold knyttet til projektet, der bør undersøges nærmere i det tillæg til miljøgodkendelse, som udarbejdes, idet annoncen desuden indleder høringsfasen for projektet. På baggrund af den modtagne ansøgning og eventuelt indkomne idéer m.m. vil der blive udarbejdet et udkast til miljøgodkendelse til husdyrbruget.

Det udarbejdede forslag til miljøgodkendelse bliver fremlagt i 6 ugers offentlighedshøring. I forbindelse med den 6 ugers høring af forslaget til miljøgodkendelse fremsendes der orientering om forslaget til miljøgodkendelse til nærmeste naboer, samt organisationer og foreninger, jf. lovens bestemmelser herom, som ligeledes har ret til at kommentere udkastet til afgørelse.

Du vil derfor modtage forslag til miljøgodkendelse, når dette er udarbejdet, og du vil have mulighed for at fremsende dine bemærkninger til forslaget til miljøgodkendelse til den tid.

I forhold til det konkrete projekt på Stålegård, Kirkebyvej 28, 3700 Rønne kan jeg oplyse, at der ikke foretages ændringer af staldanlægget. I ansøgt drift ønskes mulighed for indsættelse af grise ved 15-20 kg fremfor ved ca. 30 kg. Ansøgt drift omfatter derfor slagtesvine- og smågriseproduktion i eksisterende stalde, hvor det er muligt at flekse mellem de to dyregrupper. Det samlede produktionsareal udgør både i nudrift og ansøgt drift 2.227 m<sup>2</sup>.

Gyllelagunen, der er ansøgt om på Stålegård ønskes placeret som vist på kortet herunder:

Figur 1 Eksisterende og ansøgte bygningsanlæg på Stålegård.



## **Bilag 6. Modtagne hørings svar 2. offentlighedshøring og kommunens bemærkninger**

---

Bornholms Regionskommune har i forbindelse med den gennemførte nabo-/partshøring i perioden 12. juli til 23. august 2022 modtaget 1 skriftlig henvendelse. Denne er gengivet i det følgende efterfulgt af kommunens kommentarer til de enkelte punkter.

**Ferskvandsfiskeriforeningen** har fremsendt følgende bemærkning:

*"Ingen bemærkninger her fra."*

**Eskesvej 8** har fremsendt følgende bemærkning:

*"Jeg har ingen som helst indvendinger mod projektet, Jeg har aldrig været generet af produktionen på Ståle-gård, tværtimod så synes jeg at en gyllelagune er en meget bedre løsning, end den nuværende, hvor tanke-ne ligger tæt på Baggeåen"*

**Bornholms Regionskommunes bemærkninger:** Hørings svarene giver ikke anledning til ændringer i §16a-miljøgodkendelsen.



