



Postadresse:
Natur & Miljø
Frederiksgade 9 - 4690 Haslev

Telefon: 56 20 30 00
Telefax : 56 20 30 01
www.faxekommune.dk

Direkte: 56203043
Mail: eengb@faxekommune.dk

Dato 2. august 2019
j./sagsnr. 09.02.16-P19-4-19
KS: mahvb

Miljøgodkendelse til RPH Danmark ApS

Hans fugls Vej 33, 4913 Horslunde

Miljøgodkendelsen er udarbejdet af Emilie Engberg Nielsen.

1 Kort resumé

Sønderjysk Miljørådgivning har på vegne af virksomheden RPH Danmark ApS ansøgt om miljøgodkendelse til opbevaring af forskellige affaldsfraktioner, i beholder på Skovholmvej 10, 4733 Tappernøje.

Affaldsfraktionerne er kalkslamaffald, okkerslam, gipsaffald og sand- og leraffald. Affaldsfraktionerne indsamles fra forbrændingsanlæg, vandværker, støberier og renseanlægs sandfang på Lolland-Falster og Sjælland, og anvendes til genanvendelse hos miljøgodkendte modtagere. Affaldsfraktionerne ønskes opbevaret i beholderen 6-12 måneder ad gangen.

Beholderen er en eksisterende tank, der tidligere har været anvendt til opbevaring af slam.

Aktiviteten er omfattet af godkendelsesbekendtgørelsen bilag 2, listepunkt K 212, for hvilke der er udarbejdet standardvilkår. Vilkårene er indarbejdet i godkendelsen.

De væsentligste, miljømæssige belastninger forbundet med driften af oplaget er støj i forbindelse med påfyldning og transport af affaldsfraktioner.

Godkendelsens vilkår ligger inden for rammerne af bekendtgørelser, vejledninger o. lign. udgivet af Miljøministeriet, og indenfor rammerne af Faxe Kommunes praksis.

Godkendelsen er annonceret på kommunens hjemmeside og DMA-portalen den 2. august 2019

Klagefristen for afgørelsen udløber den 30. august 2019

Søgsmålsfristen udløber den 2. februar 2020

Indhold

1	Kort resumé	2
2	Faxe Kommunes afgørelse	4
2.1	Virksomhedens lovmæssige relationer	4
2.2	Afgørelse	4
2.3	Vilkår.....	5
2.4	Andet	8
2.5	Udtalelser	9
2.6	Offentliggørelse	9
3	Miljøteknisk beskrivelse	10
3.1	Virksomhedsbeskrivelse	10
3.2	Virksomhedens produktion	10
3.3	Forurening og forureningsbegrænsende foranstaltninger	13
4	Miljøteknisk vurdering	14
4.1	Virksomhedens lovmæssige relationer	14
4.2	Virksomhedens placering	14
4.3	Indretning og drift.....	15
4.4	Forurening og forureningsbegrænsende foranstaltninger	16
	Bilag 1 Klagevejledning	20
	Bilag 2 – Oversigtskort	21
	Bilag 3 - Til- og frakørsel fra Skovholmvej 10, 4377 Tappernøje	22
	Bilag 4 Vilkår i godkendelsen vs. standardvilkår for oplag af stabiliseret slam og andet stabiliseret organisk affald	26

2 Faxe Kommunes afgørelse

2.1 Virksomhedens lovmæssige relationer

2.1.1 Godkendelsesbekendtgørelsen¹

Virksomheden RPH Danmark ApS, opbevaring af ikke-farligt affald er omfattet af listepunkt K212 i godkendelsesbekendtgørelsens bilag 2.

K212: Anlæg for midlertidig oplagring af ikke-farligt affald eller affald af elektrisk og elektronisk udstyr forud for nyttiggørelse eller bortskaffelse med en kapacitet for tilførsel af affald på 30 tons om dagen eller med mere end 4 containere med et samlet volumen på mindst 30 m³, bortset fra anlæg omfattet af listepunkt 5.5 på bilag 1 eller listepunkt K 211.

Rekonditionering, herunder omlastning, omemballering eller sortering af ikke-farligt affald eller affald af elektrisk og elektronisk udstyr forud for nyttiggørelse eller bortskaffelse med en kapacitet for tilførsel af affald på 30 tons om dagen eller med mere end 4 containere med etsamlet volumen på mindst 30 m³, bortset fra anlæg omfattet af listepunkt 5.1 d i bilag 1 eller listepunkt K 211."

Der er udarbejdet standardvilkår for listepunkt K212.

2.1.2 VVM-bekendtgørelsen²

Anlæg til oplag af affaldsfraktioner, er omfattet af VVM-bekendtgørelsens bilag 2, punkt 11b. Det betyder, at projektet er screeningspligtigt og dermed omfattet af et krav om formaliseret vurdering efter kriterier i bilag 3.

På baggrund af en screening har Faxe Kommune afgjort, at ansøgte projekt ikke har en karakter og et omfang der gør, at det vil få væsentlig indvirkning på miljøet. Anlægget er dermed ikke omfattet af bestemmelserne i VVM-bekendtgørelsens §5.

Afgørelsen om ikke-VVM pligt blev offentliggjort den 2. august 2019 på Faxe Kommunes hjemmeside og DMA-portalen.

2.2 Afgørelse

Faxe Kommune meddeler hermed miljøgodkendelse til oplag af affaldsfraktioner i beholder, til virksomheden RPH Danmark ApS. Virksomhedens opbevaringsanlæg til affald ligger på Skovholmvej 10, 4733 Tappernøje, på matr. nr. 5a, LEESTRUP BY, KONGSTED. Faxe Kommune meddeler godkendelsen efter § 33 i miljøbeskyttelseslovens kapitel 5.

Godkendelsen meddeles RPH Danmark ApS, som er ansvarlig for, at virksomhedens aktiviteter sker i overensstemmelse med denne godkendelse.

Miljøgodkendelsen skal være udnyttet senest 2 år efter datoen, hvor den er meddelt. Ellers bortfalder den.

Afgørelsen kan, inden 4 uger fra den er meddelt, påklages til Miljø- og Fødevarerklagenævnet. Klagefristen fremgår af godkendelsens første sider. Se bilag 1 for nærmere klagevejledning.

¹ Bekendtgørelse nr. 1317 af 20. november 2018 om godkendelse af listevirksomhed

² Lovbekendtgørelse nr. 1225 af 25. oktober 2018 om miljøvurdering af planer og programmer og af konkrete projekter (VVM).

RPH Danmark ApS vil få besked, hvis der kommer klager over afgørelsen. En klage over godkendelsen har ikke opsættende virkning, medmindre Miljø- og fødevareklagenævnet bestemmer andet.

Godkendelsen gives på baggrund af de oplysninger som RPH Danmark ApS har fremsendt, og på følgende vilkår:

2.3 Vilkår

Faxe Kommune godkender hermed ansøgte på nedenstående vilkår.

Vilkår mærket med *, er justeret i forhold til Miljøstyrelsens standardvilkår for branchen.

Vilkår mærket med **, supplerer Miljøstyrelsens standardvilkår.

(Sx) angiver standardvilkårets nummer.

2.3.1 Generelle forhold

1. Et eksemplar af godkendelsen skal til enhver tid være tilgængeligt på virksomheden for de personer, der har ansvaret for virksomhedens indretning og drift.**
2. Virksomheden skal meddele tilsynsmyndigheden, når beholderen tages i brug.**
3. Hvor der i vilkårene anvendes betegnelsen "befæstet areal" menes en fast belægning, der giver mulighed for opsamling af spild og kontrolleret afledning af nedbør. Hvor der i vilkårene anvendes betegnelsen "tæt belægning" menes en fast belægning, der i løbet af påvirkningstiden er uigennemtrængelig for de forurenende stoffer, der håndteres på arealet.(S2)

2.3.2 Indretning og drift

4. Virksomheden må kun modtage og opbevare de i tabel 1 anførte affaldsfraktioner. Affaldet skal opbevares i beholderen. (S3)

Tabel 1: Affaldsfraktioner

Kolonne 1	Kolonne 2
Affaldsfraktioner	Opbevaringsmåde for hver affaldsfraktion
<ul style="list-style-type: none"> - EAK-kode: 010409 Kasseret sand og ler - EAK-kode: 030309 Kalkslamaffald - EAK-kode: 101304 Affald fra brænding og læskning af kalk - EAK-kode: 101306 Partikelformet materiale og støv (med undtagelse af 101312 og 101313) - EAK-kode: 170802 Gips - 1901 Affald fra forbrænding eller pyrolyse af affald EAK-kode: 190199 Andet affald, ikke andetsteds specificeret - EAK-kode: 190802 Affald fra sandfang - EAK-kode: 190902 Okkerslam fra klaring af drikkevand 	<p>Virksomheden må opbevare en affaldsfraktion ad gangen i beholderen.</p> <p>Virksomheden må opbevare op til 1.240 m³ affald, svarende til det samlede rumfang af beholderen.</p>

5. Tørret slam skal opbevares, så det ikke kan komme i kontakt med vand. (S4)
6. Anlægget må ikke uden for virksomhedens område give anledning til insektgener, der er væsentlige efter tilsynsmyndighedens vurdering. (S5)
7. Virksomheden må ikke blande affaldsfraktionerne sammen i beholderen. Der må kun opbevares en affaldsfraktion ad gangen i beholderen.**
8. Hvis virksomheden ønsker oplag af ikke farligt affald af typen 'affald fra forbrænding eller pyrolyse af affald', med EAK-kode 190199, skal virksomheden anmelde affaldsfraktionen til Faxe Kommune 14 dage før modtagelse affaldsfraktionen.**

2.3.3 Støj

9. Virksomhedens støjbelastning må udendørs uden for eget skel ikke overstige følgende værdier, som svarer til de vejledende grænseværdier angivet i Miljøstyrelsens vejledning nr. 5/1984 "Ekstern støj fra virksomheder".**

Tabel 2. Støjgrænser

Tidsrum Område	Mandag - fredag kl. 7.00 – 18.00 Lørdag kl. 7.00 – 14.00	Mandag – fredag kl. 18.00 – 22.00 Lørdag kl. 14.00 – 22.00 Søn- og helligdage kl. 7.00 – 22.00	Alle dage kl. 22.00 – 07.00
Blandet bolig og erhvervsområde	55 dB	45 dB	40 dB
Enkeltboliger i det åbne land	55 dB	45 dB	40 dB

10. Hvis tilsynsmyndigheden finder det påkrævet, dog højst 1 gang årligt, skal virksomheden ved målinger eller beregninger dokumentere overfor tilsynsmyndigheden, at støjgrænserne er overholdt.**

Støjmålinger eller støjberegninger skal foretages af et firma/laboratorium, der er akkrediteret af DANAK eller godkendt af Miljøstyrelsen til at udføre "miljømålinger – ekstern støj". Målinger skal udføres efter retningslinjerne i den til enhver tid gældende vejledning om måling af ekstern støj fra virksomheder ud sendt af Miljøstyrelsen, jf. vejledning nr. 6/1984. Beregninger skal udføres efter den Nordiske beregningsmetode for ekstern støj fra virksomheder, jf. vejledning nr. 5/1993.**

2.3.4 Lufforurening

11. Anlægget må ikke give anledning til støvgener uden for virksomhedens område, der er væsentlige efter tilsynsmyndighedens vurdering. **
12. Virksomheden må ikke give anledning til lugtgener uden for virksomhedens område, som efter tilsynsmyndighedens vurdering er væsentlige for omgivelserne. (S11)

2.3.5 Beskyttelse af jord, grundvand og overfladevand

13. Beholdere til slam skal være udført af bestandige og tætte materialer. Beholderne skal kunne modstå påvirkninger forbundet med brugen, herunder fra fyldning, omrøring, tømning og eventuel overdækning. Beholderne skal være forsynet med omfangsdræn med inspektionsbrønd, der muliggør prøvetagning, og de skal ligge i tilknytning til en omlæsningsplads. Beholderne må ikke være udstyret med spjæld eller lignende forbindelse til fortank. Beholdere skal være i god vedligeholdelsesstand. Utætheder skal udbedres så hurtigt som muligt, efter at de er konstateret. I beholdere, som ikke er forsynet med overdækning, der holder nedbør ude, skal der til enhver tid være 20 cm fri højde fra affaldets overflade inkl. nedbør til beholderens overkant. (S12)
14. Spild af slam skal straks opsamles og føres tilbage til oplaget. (S15)
15. Beholdere til slam skal være i god vedligeholdelsestilstand. Utætheder skal udbedres, så hurtigt som muligt efter at de er konstateret. (S19)
16. Beholdere til slam skal tømmes så ofte, at de ikke løber over. (S20)
17. Inden køretøjer forlader ejendommen, hvor beholderen er placeret, skal de rengøres for rester af slam eller andet affald, der kan forurene omliggende arealer. (S17)

2.3.6 Egenkontrol

18. Virksomheden skal kontrollere inspektionsbrønde ved beholdere til slam for vandets farve og lugt. Konstateres der misfarvning eller usædvanlig lugt fra vand i brøndene, skal

tilsynsmyndigheden straks underrettes. Kontrollen skal ske mindst 1 gang i kvartalet, dog kun hvis der er indhold i beholderen. (S21)

19. Beholdere uden overdækning skal mindst 1 gang i kvartalet kontrolleres for afstanden fra oplaget af affald til overkanten af beholderen. Dog hyppigere i perioder med meget nedbør. (S24)
20. Beholdere til slam med en kapacitet på 100 m³ eller derover, skal mindst hvert tiende år kontrolleres for styrke og tæthed af en kontrollant, der er autoriseret til at kontrollere beholdere for flydende husdyrgødning, ensilagesaft eller spildevand, jf. bekendtgørelse om kontrol af beholdere for flydende husdyrgødning, ensilagesaft eller spildevand. Resultatet af kontrollen (tilstandsrapporten) skal opbevares på anlægget sammen med dokumentation for eventuelle reparationer, mindst indtil en nyere tilstandsrapport foreligger. Hvis der ikke foreligger en rapport sammen med ansøgningen, kan myndigheden kræve en sådan udarbejdet, inden tanken tages i brug. Såfremt kontrollen viser, at tanken ikke overholder krav til styrke og tæthed eller at der er behov for et supplerende eftersyn baseret på specialviden, brug af specialværktøj eller behov for at beholderen tømmes, skal tilstandsrapporten indsendes til tilsynsmyndigheden inden 6 uger efter, at kontrollen er foretaget sammen med virksomhedens oplysninger om, hvad der er foretaget eller planlægges foretaget på baggrund af rapporten. Tilsynsmyndigheden kan på baggrund af tilstandsrapporten fastsætte krav om supplerende eftersyn. (S27)
21. Virksomheden skal føre driftsjournal med angivelse af:
 - Dato for og resultatet af kontrol af inspektionsbrønde.
 - Dato for og resultatet af kontrol af afstanden fra affaldets overflade til beholderens overkant.
 - Dato for og resultatet af kontrol samt eventuelle foretagne udbedringer og reparationer af oplags- og omlæsningspladser samt opsamlingsbeholdere.Driftsjournalen skal opbevares på anlægget i mindst 5 år og skal være tilgængelig for tilsynsmyndigheden. (S29)

2.3.7 Ophør af driften

22. Ved driftsophør skal virksomheden forinden orientere tilsynsmyndigheden herom og træffe de nødvendige foranstaltninger for at undgå forureningsfare og for at efterlade stedet i tilfredsstillende tilstand. (S1)

2.4 Andet

I henhold til godkendelsesbekendtgørelsens § 39 stk. 1, skal virksomheden ved nyetablering, senest den dag, hvor virksomheden påbegynder driften, give skriftlig meddelelse herom til godkendelsesmyndigheden.

Ifølge miljøbeskyttelseslovens § 71, stk. 1, har virksomheder pligt til at underrette tilsynsmyndigheden, hvis driftsforstyrrelser eller uheld medfører forurening eller fare for forurening.

Virksomheder er omfattet af Faxe Kommunes Regulativ for Erhvervsaffald³. Virksomheden skal bortskaffe affald til godkendte modtagere og i henhold til det til enhver tid gældende Erhvervsaffaldsregulativ.

³ Regulativ for Erhvervsaffald i Faxe Kommune af den 1. juni 2019.

2.5 Udtalelser

Udkastet til godkendelse har været til udtalelse hos:

- RPH Danmark ApS
- Sønderjysk Miljørådgivning

Der er indkommet følgende bemærkninger fra Sønderjysk Miljørådgivning: Der var bemærkninger til en affaldsfraktion, der ikke var nævnt i tabel 1. Dette er rettet i miljøgodkendelsen.

2.6 Offentliggørelse

Godkendelsen er den 2. august 2019 offentliggjort på Faxe Kommunes hjemmeside, www.faxekommune.dk og DMA-portalen.

Afgørelsen er sendt til:

- Danmarks Naturfredningsforening, lokal Faxe, dnfaxe-sager@dn.dk
- Friluftsrådet, lokal Faxe, oestsjaelland@friluftsradet.dk
- Sundhedsstyrelsen, Embedslægerne Sjælland, seost@sst.dk
- Dansk Ornitologisk Forening, faxe@dof.dk og natur@dof.dk

3 Miljøteknisk beskrivelse

Den miljøtekniske beskrivelse bygger primært på oplysninger fra ansøger.

3.1 Virksomhedsbeskrivelse

3.1.1 Ansøger og ejerforhold

Sønderjysk Miljørådgivning har på vegne af virksomheden RPH Danmark ApS ansøgt om miljøgodkendelse til opbevaring af affaldsfraktioner i beholder på Skovholmvej 10, 4733 Tappernøje. Ejeren af ejendommen Skovholmvej 10, 4733 Tappernøje er Jan Stenager Hansen.

RPH Danmark ApS
Hans Fugls Vej 33
4913 Horslunde
CVR: 35010408

3.1.2 Virksomhedens art

Virksomheden RPH Danmark ApS er et distributionsfirma af restprodukter. Virksomheden ønsker at anvende eksisterende beholder til midlertidig opbevaring af affaldsfraktioner til genanvendelse. Affaldsfraktionerne transporteres efterfølgende til miljøgodkendte modtagere.

3.1.3 Placering

Beholderen er placeret på adressen Skovholmvej 10, 4733 Tappernøje. Matriklen er 5a Leestrup By, Kongsted. Beholderens placering kan ses på bilag 2.

3.1.4 Indretning

Virksomheden ønsker at opbevarer affaldsfraktioner i en beholder. Beholderen er 1.240 m³ og 4 meter dyb og placeret på Skovholmvej 10, 4733 Tappernøje, matr. 5a Leestrup By, Kongsted.

3.2 Virksomhedens produktion

3.2.1 Drift

Virksomhedens daglige driftstid vil være på hverdage i tidsrummet 07:00 – 18:00.

Affaldsfraktionerne ønskes opbevaret i beholderen i ca. 6 – 12 måneder. Perioden afhænger af modtageren af affaldsfraktionen.

Der er ingen energianlæg på virksomheden. Der vil ikke være nogen form for produktion på virksomheden i forbindelse med den ansøgte miljøgodkendelse.

Beholderen vil blive anvendt under den forudsætning at den er godkendt efter "Bekendtgørelse om kontrol af beholdere til opbevaring af flydende husdyrgødning og ensilagesaft" - den gældende bekendtgørelse er bekendtgørelse nr. 1322 af 14. december 2012.

Driftsforstyrrelser og uheld vurderes til at være spild af affaldsstoffer udenfor beholderen. Affaldsstofferne vil blive opsamlet straks efter et evt. spild.

Virksomheden oplyser at det ansøgte kræver ikke bygnings- eller anlægsmæssige udvidelser eller ændringer da der ønskes anvendt en eksisterende beholder.

3.2.2 Til- og frakørselsforhold

Til- og frakørsel vil ske via Skovholmvej og Leestrup Skovvej ind på adressen Skovholm 10, 4733 Tappernøje.

Til- og frakørsel vil ske via nærmeste motorvejsafkørsel. Det vil være til-/frakørsel via motorvej afkørsel 37 eller 38, og kørsel via rute 151.

Der vil være op til 6 til-/frakørsler om dagen til beholderen, de dage der køres affaldsfraktioner til eller fra beholderen. Om året vil der være ca. 50 – 75 til- og frakørsler. Til- og frakørslerne vil ske på hverdage fordelt over hele året, og der er hermed ikke daglig kørsel til og fra beholderen.

Kørselsruterne kan ses på tre kortbilag (se bilag 3).

Der føres journal over til- og frakørte affaldsfraktioner, med mængdeangivelse, angivelse af leverandør/oprindelsessted og leveringsadresse. Journalen indsendes til Faxe Kommunes miljøafdeling senest den 1. marts for det forudgående kalenderår.

Okkerslam transporteres efterfølgende i tankbiler til renseanlæg med miljøgodkendelse.

3.2.3 Procesforløb

Affaldsfraktionerne påfyldes beholderen med krangrab, og fjernes fra beholderen med krangrab fra lastbil. Hvis affaldet har et stort indhold af vand, pumpes affaldet fra tankbil til beholder, og fra beholder til tankbil. Eventuelt spild i forbindelse hermed vil omgående blive fjernet. Affaldsfraktionerne køres væk i en lastbil.

Affaldsfraktionerne vil blive slutanbragt, hos godkendte behandlingssteder, som anvender det iht. gældende lovgivning.

3.2.4 Affaldsfraktioner

Affaldsfraktionerne er kalkslamaffald, okkerslam, gipsaffald, affald fra forbrændingsanlæg, sand- og leraffald, affald fra sandfang og partikelformet materiale fra fremstilling af cement, mørtel og kalk (se tabel 3). Affaldsfraktionerne indsamles fra forbrændingsanlæg, vandværker, støberier, renseanlægs sandfang på Lolland-Falster og Sjælland, og genanvendes hos miljøgodkendte modtagere.

Virksomheden ønsker at opbevarer kun en affaldsfraktion ad gangen, og der sker dermed ikke sammenblanding af affaldsfraktionerne.

Tabel 3. Affaldsfraktioner.

Kolonne 1	Kolonne 2
Affaldsfraktion(er) [Fastsættes af godkendelsesmyndigheden]	Opbevaringsmåde for hver affaldsfraktion
<ul style="list-style-type: none"> - EAK-kode: 010409 Kasseret sand og ler - EAK-kode: 030309 Kalkslamaffald - EAK-kode: 101304 Affald fra brænding og læskning af kalk - EAK-kode: 101306 Partikelformet materiale og støv (med undtagelse af 101312 og 101313) - EAK-kode: 170802 Gips - 1901 Affald fra forbrænding eller pyrolyse af affald EAK-kode: 190199 Andet affald, ikke andetsteds specificeret - EAK-kode: 190802 Affald fra sandfang - EAK-kode: 190902 Okkerslam fra klaring af drikkevand 	<p>Der opbevares en affaldsfraktion ad gangen i beholderen.</p> <p>Virksomheden må opbevare op til 1.240 m³ affald, svarende til det samlede rumfang af beholderen.</p>

Der tilsættes ikke hjælpestoffer eller andre kemikalier til den enkelte affaldsfraktion, der enkeltvis opbevares i beholderen.

De forskellige produkter genanvendes til forskellige genanvendelsesopgaver, som f.eks. okkerslam fra vandværker, der anvendes på renseanlæg til fældning af fosfor.

Virksomheden har indsendt analyse fra Endrup Vandværk af okkerslam, der ønskes opbevaret på Skovholmvej 10, og leveret til SK Forsyning A/S.

3.3 Forurening og forureningsbegrænsende foranstaltninger

3.3.1 Støj og vibrationer

Der vil være støj i forbindelse med til- og frakørsel til virksomheden samt i forbindelse med pumpning/tømning af affald i tanken. Støjen vurderes til, at være på niveau med støj på et landbrug af den størrelse, der ligger på adressen.

Der vil være ca. 50 – 75 årlige til- og frakørsler. Til- og frakørslerne vil ske på hverdage fordelt over hele året.

3.3.2 Luftforurening og lugt

Virksomheden vurderer at der ikke vil ske luftforurening ved håndtering af affaldet. Hvis der opstår støvgener, vil det blive bekæmpet med vandforstøvning.

Der er erfaringsmæssigt ingen lugtgener fra de ansøgte affaldsfraktioner.

3.3.3 Affald

Der vil ikke blive produceret affald i forbindelse med det ansøgte.

3.3.4 Beskyttelse af jord, grundvand og overfladevand

Der opretholdes en beholderkontrol, efter de regler der gælder for landbrugets beholdere.

Virksomheden oplyser, at der ikke vil være direkte udledning af stoffer til vandløb, søer eller havet.

3.3.5 Spildevand

Der er intet spildevand i forbindelse med det ansøgte. Virksomheden oplyser, at der eventuelt kan forekomme små mængder spildevand i forbindelse med indvendig vask af beholderen. Eventuelt spildevand afleveres til miljøgodkendte modtagere.

4 Miljøteknisk vurdering

Den miljøtekniske vurdering er lavet af Faxe Kommune. I det følgende afsnit vurderer kommunen det ansøgte projekt mht. miljømæssige påvirkninger.

4.1 Virksomhedens lovmæssige relationer

4.1.1 Godkendelsesbekendtgørelsen

Virksomheden er omfattet af listepunkt K212 i godkendelsesbekendtgørelsens bilag 2.

Listepunktet er omfattet af bekendtgørelse om standardvilkår, bilag 1, afsnit 21.4.2 Standardvilkår for oplag af stabiliseret slam og andet stabiliseret organisk affald. Standardvilkårene skal i henhold til godkendelsesbekendtgørelsens § 31 indsættes i godkendelsen.

Udover standardvilkår er der stillet generelle driftsvilkår og vilkår om støj.

4.2 Virksomhedens placering

4.2.1 Planforhold

Virksomhedens aktivitet ligger udenfor Leestrup landsby i landzone. Skovholmvej 10 ligger i et område for blandet bolig- og erhverv, omfattet af lokalplan nr. 13(1200-13).

I kommuneplanen er området særligt værdifuldt landsbrugsområde, men idet at beholderen er en eksisterende beholder, vurderer Faxe Kommune, at der ikke sker ændringer i området.

Området ligger i et bevaringsværdigt landskab, men idet beholderen er et eksisterende anlæg, vurderes det, at der ikke er sket væsentlige ændringer i området.

Faxe Kommune vurderer, at anvendelsen er i overensstemmelse med kommuneplan og lokalplan.

4.2.2 Afstandsforhold

Skovholmvej 10, 4733 Tappernøje ligger i et blandet bolig- og erhvervsområde. Der er 97 meter fra beholderen til nærmeste bolig.

4.2.3 Natur

Virksomheden ligger i landzone og ca. 220 meter nord for beholderens placering, ligger det nærmeste §3 beskyttede naturområde, som er en lille sø.

Nord for beholderen på skovholmvej 10, 4733 Tappernøje ligger der yderligere to små søer, ca. 305 og 325 meter væk.

Sydvest for beholderen, ca. 280 meter væk, ligger en §3-beskyttet sø. Mod sydøst ligger der to søer ca. 506 meter og 454 meter væk. Sydvest for Skovholmvej 10, 4733 Tappernøje, ligger der også en §3-beskyttet eng, ca. 512 meter væk. Ca. 905 meter sydøst for beholderen ligger en §3-beskyttet eng.

Herredsbæk ligger 830 meter øst for beholderen. Herredsbæk er et målsat vandløb efter statens vandplaner, og har god økologisk tilstand

Nærmeste Natura 2000-område er Natura-2000 habitatområde nr. 147 'Havet og kysten mellem Præstø Fjord og Grønsund', Ramsarområde nr. 22 'Præstø Fjord, Jungshoved Nor, Ulvshale og

Nyord' og EF-Fuglebeskyttelsesområde nr. 89 'Præstø Fjord, Ulvshale, Nyord og Jungshoved Nor ', der alle ligger ca. 2,6 km sydøst for Skovholmvej 10, 4733 Tappernøje

Virksomhedens aktivitet ved opbevaring af affaldsfraktioner i eksisterende beholder og transport til- og fra Skovholmvej 10, 4733 Tappernøje, forventes ikke at påvirke Natura2000 områder, beskyttede naturområder, bilag IV arter eller rødlistearter.

4.2.4 Beskyttelseslinjer

Der ligger en skovbeskyttelseslinje ca. 355 meter fra beholderen på Skovholmvej 10, 4733 Tappernøje, matr.5a.

Der ligger to beskyttede sten og jorddiger ca. 193 meter sydøst og ca. 234 meter sydvest for beholderen. Nordøst ca. 313 meter og nordvest 287 meter fra beholderen ligger to beskyttede sten og jorddiger.

Faxe Kommune vurderer, at der ikke er indvirkning på beskyttelseslinjerne i området.

4.2.5 Vandindvinding

Inden for 300 meter ligger der en markboring med DGU nr. 22.225, og da den ikke anvendes til drikkevandsformål, vurderer Faxe Kommune, at der ikke er risiko for forurening af drikkevand.

4.2.6 Jordforurening

Der er ikke kortlagt jordforurening på ejendommen.

4.3 Indretning og drift

Virksomheden ønsker at anvende en 1.240 m³ beholder til opbevaring af affaldsfraktioner. Beholderen er 4 meter dyb og placeret på Skovholmvej 10, 4733 Tappernøje, matr. 5a Leestrup By, Kongsted. Virksomheden ønsker at opbevare affaldsfraktioner i 6-12 måneder, og der opbevares kun en affaldsfraktion af gangen. Der vil være transport af affaldsfraktioner i lastbiler til- og fra Skovholmvej 10, samt aflæsning af affaldsfraktioner i beholderen, og påfyldning af affaldsfraktioner på lastbiler.

Faxe kommune har stillet vilkår om, at affaldsfraktioner ikke må sammenblandes, for at sikre, opbevaring af rene affaldsfraktioner i beholderen til genanvendelse. Der er også stillet vilkår om, at virksomheden skal anmelde affaldsfraktioner af typen 'affald fra forbrænding eller pyrolyse af affald', med EAK-kode 190199. Når virksomheden anmelder en ny affaldsfraktion, vurderer Faxe Kommune om affaldsfraktionen må opbevares i beholderen.

4.3.1 Daglig driftstid

Virksomhedens daglige driftstid er mandag til fredag kl. 7 – kl.18.

Af- og pålæsning af affald foregår med krangrab fra en lastbil.

I forbindelse med levering af affaldsfraktioner til beholderen og afhentning af affaldsfraktioner, vil der være op til 6 kørsler om dagen. Der er ikke daglig til- og frakørsel fra beholderen.

Virksomheden forventer, at der vil være ca. 50 – 75 til- og frakørsler om året.

4.3.2 Til- og frakørselsforhold

Transport af affaldsfraktioner til- og fra Skovholmvej 10, 4733 Tappernøje, foregår via Skovholmvej og Leestrup Skovvej. De nærmeste motorvejafkørsler er frakørsel 37 og 38, samt rute 151 (Rønnedevej). Transporterne passerer landsbyer, enkeltboliger og større byer. Kørselsruterne ses på tre kortbilag (se bilag 3, kort 2-4).

Kørselsruten (bilag 3, kort 2) fra Skovholmvej 10, via motorvejafkørsel 37, går igennem to landsbyer, Leestrup- og Stavnstrup by og via Rønnedevej (rute 151), Rønnede by og Ny Næstvedvej til Sydmotorvejen, afkørsel 37.

Kørselsruten (bilag 3, kort 3) via motorvejafkørsel 38, går igennem Leestrup by, Stavnstrup by og i sydlig retning via Rønnedevej (rute 151) til Tappernøje by og videre af Sneserevej til motorafkørsel 38 på Sydmotorvejen.

Kørselsruten (bilag 3, kort 4) til modtageranlæg i nærheden af Skovholmvej 10, går igennem Leestrup by, Stavnstrup by, mod nord af Rønnedevej (rute 151).

Virksomheden ligger i landzone, og det er planlagt, at lastbilerne kører igennem Leestrup by, der ligger i landzone og er blandet bolig- og erhvervs område. Transport på små veje til motorvejen, foregår kun via Skovholmvej, Leestrup Skovvej og Stavnstrupvej.

Beholderen har tidligere været anvendt til opbevaring af spildevandslam til eget forbrug på ejendommen. I den forbindelse, har der været frakørsel fra ejendommen til ejers egne marker.

Transport af affaldsfraktioner vil foregå på hverdage i dagstiden fra kl. 7-kl.18, og der vil køre op til 6 lastbiler til- og fra ejendommen i løbet af en dag. Der vil være 50-75 til- og frakørsler fordelt over året. I det, at der tidligere har været aktivitet på ejendommen i form af håndtering af slam, og til- og frakørsel til egne marker, vurderes den ansøgte aktivitet med til- og frakørsel med op til 6 lastbiler om dagen, samt 50-75 kørsler fordelt over året, ikke at være til væsentlig gene. Støj behandles under afsnittet om støj.

Okkerslam transporteres i tankbiler til renseanlæg med miljøgodkendelse.

Faxe Kommune vurderer, at til- og frakørsel fra Skovholmvej 10, ikke vil kræve en tilladelse til ændret anvendelse af overkørsel, da aktiviteten fremadrettet vil være mindre end den er i dag.

4.3.3 Ophør af drift

Der er standardvilkår om, at virksomheden ved ophør af drift skal træffe de nødvendige foranstaltninger for, at undgå forureningsfare og for, at efterlade stedet i tilfredsstillende tilstand. En redegørelse for disse foranstaltninger skal fremsendes til tilsynsmyndigheden senest 3 måneder før driften ophører.

4.4 Forurening og forureningsbegrænsende foranstaltninger

4.4.1 Støj og vibrationer

I nærheden af Skovholmvej 10, ligger der boliger og gårde i Leestrup landsby. Leestrup by ligger i landzone og er blandet bolig- og hverv, omfattet af lokalplan nr. 13(1200-13).

Uden for Skovholmvej 10, ligger der boliger på nabomatriklerne, og den nærmeste boligmatrikel (matr. nr. 23b, Leestrup Byvej 20, 4733 Tappernøje) ligger ca. 88 meter fra beholderen.

Der vil forekomme støj i forbindelse med at affaldsfraktionerne påfyldes beholderen fra lastbil med krangrab, og ved afhentning af affaldsfraktioner, når affaldsfraktioner læsses på lastbilerne med krangrab. Der vil også være støj i forbindelse med til- og fra kørsel på Skovholmvej 10.

Den nye aktivitet på ejendommen, vil foregå i hverdage dagstiden kl. 7- kl.18, med op til 6 lastbiler på en dag fordelt på 50-75 til- og frakørsler over året. Da der tidligere har været aktivitet på ejendommen med håndtering af gylle/slam, samt til- og frakørsel, vurderes den ansøgte aktivitet på ejendommen ikke at være til væsentlige gene.

Virksomheden ligger i et bolig- erhvervsområde, og sammensætningen vurderes til at være boliger og boliger der anvendes til erhverv. Støjgrænsen er derfor fastsat efter Miljøstyrelsens vejledende støjgrænse for blandet bolig- og erhvervsområde. I det åbne land omkring ejendommen, ligger boliger, landbrug og mindre erhverv. Støjgrænserne for det åbne land, er fastsat herefter.

Da virksomhedens aktivitet vil foregå på hverdage mandag til fredag i tidsrummet kl. 7-18, forventes virksomheden, at kunne overholde Miljøstyrelsens vejledende grænseværdier for støj for blandet bolig- og erhvervsbebyggelse, angivet i Miljøstyrelsens vejledning nr.5/1984 "Ekstern støj fra virksomheder". Der stilles vilkår herom.

Beholderen har tidligere været anvendt til opbevaring af spildevandslam til eget forbrug på ejendommen. Der har derfor været håndtering af slam og til- og frakørsel fra ejendommen til ejers egne marker. Der har tidligere været maks. 40 tilkørsler til beholderen med slam om året, 1 læs pr. dag, som i alt er 20 arbejdsdage om året. Frakørsel fra ejendommen var 50 kørsler, 2-4 dage om året. Det samlede antal kørsler årligt var ca. 90 kørsler.

På baggrund af ovenstående, vurderer Faxe Kommune at antal kørsler årligt på 50-75 kørsler, ikke er nogen væsentlig ændring i forhold til den tidligere aktivitet på op til 90 kørsler om året. Faxe Kommune vurderer, at lastbiltransport med op til 6 lastbiler om dagen, er begrænset og vil derfor ikke være en væsentlig støjgene for omgivelserne.

Aktiviteten forventes ikke at give anledning til vibrationer.

4.4.2 Lufforurening og lugt

Virksomheden oplyser, at slammet ikke giver anledning til nogen form for lugtgener. Faxe Kommune vurderer, at slam fra sandfang kan give anledning til lidt lugt, men at det ikke giver anledning til væsentlige lugtgener for omgivelserne.

Der ligger tre tilstødende nabomatrikler med boliger nord for Skovholmvej 10, henholdsvis, Leestrup Byvej 14, matr. nr. 4a, LEESTRUP BY, KONGSTED, Leestrup Byvej 16, matr. nr. 5b LEESTRUP BY, KONGSTED og Leestrup Byvej 20, matr. nr. 23b LEESTRUP BY, KONGSTED.

Der er ca. 97 meter fra den nærmeste bolig på Leestrup Byvej 20, 4733 Tappernøje, til den eksisterende beholder.

Håndtering af affaldsfraktionerne sker i forbindelse med påfyldning i beholderen og læsning på lastbiler med krangrab. Hvis der forekommer spild ved beholderen, skal spild opsamles og fjernes, som også fremgår af vilkår 14 i miljøgodkendelsen. Hvis affaldet har et stort indhold af vand, pumpes affaldet fra tankbil til beholder, og fra beholder til tankbil. Der stilles vilkår om, at virksomheden ikke må give anledning til lugtgener uden for virksomhedens område.

Hvis der forekommer støvgener i forbindelse med håndtering af affaldet, oplyser virksomheden, at der vil blive anvendt vandstøvning. Der stilles vilkår om, at virksomheden ikke må give anledning til støvgener.

Faxe Kommune vurderer, at opbevaring af affaldsfraktionerne i beholderen, ikke giver anledning til lugtgener. I forbindelse med transport, kan der dog forekomme lidt støv i tørre perioder, med til- og frakørsel af affaldsfraktioner. Dog vil antal kørsler årligt være færre, end den tidligere aktivitet, hvor der blev kørt slam til og fra ejendommen.

4.4.3 Affaldsfraktioner

Virksomheden ønsker at opbevare forskellige affaldsfraktioner i beholderen, en affaldsfraktion ad gangen. Affaldsfraktionerne er kasseret sand og ler fra vandværker, okkerslam fra vandværker, kalkslamaffald- og affald fra brænding og læskning af kalk fra Faxe Kalkbrud, partikelformet

materiale og støv fra fremstilling af cement, kalk, mørtel, gipsaffald, samt slam fra sandfang fra virksomheder. Affaldsfraktioner og EAK-koder er angivet i afsnit 3.2.4, tabel 3.

Virksomheden har ansøgt om, mulighed for at modtage ikke farligt affald under kategorien, affald fra forbrænding eller pyrolyse af affald, med EAK-kode 190199. Det er affald, som virksomheden ikke kan forudsige, og ikke er specificeret til affaldstype i ansøgningen. Da affaldet ikke er specificeret, stiller Faxe Kommune vilkår om, at virksomheden skal anmelde affaldsfraktionen til Faxe Kommune 14 dage før modtagelse.

Affaldsfraktionerne indsamles fra forbrændingsanlæg, vandværker, støberier, renseanlægs sandfang på Lolland-Falster og Sjælland, og genanvendes hos miljøgodkendte modtagere.

Virksomheden opbevarer kun en affaldsfraktion ad gangen, og der sker dermed ikke sammenblanding af affaldsfraktionerne. Der stilles vilkår om, at affaldsfraktioner ikke må sammenblandes i beholderen.

Der tilsættes ikke hjælpestoffer eller andre kemikalier til den enkelte affaldsfraktion, der enkeltvis opbevares i beholderen.

4.4.4 Beskyttelse af jord, grundvand og overfladevand

I 2015 er der foretaget beholderkontrol af beholderen, af virksomheden BS gravemester ApS. Beholderkontrollen gav ikke anledning til bemærkninger. I det, sidste beholderkontrol viste at beholderen var i god stand, vurderer Faxe Kommune, at affaldsfraktioner kan opbevares i beholderen.

Der er standardvilkår om, at beholdere til slam skal være udført af bestandige materialer og beholdere skal kunne modstå påvirkninger forbundet med brugen. Derudover er der standardvilkår for indretningen af beholdere, med henblik på beskyttelse af jord, grundvand og overfladevand. Beholderen er en eksisterende tank fra 1995.

Påfyldning af beholderen vil foregå med krankrab fra lastbil. Der er stillet vilkår om, at virksomheden skal opsamle spild af affald. Derudover er der standard vilkår om, at virksomheden 1 gang i kvartalet skal kontrollere afstanden fra oplaget af affald til overkanten af beholderen, for at sikre at beholderen ikke er overfyldt på grund af nedbør.

Beholderen ligger i et område med drikkevandsinteresser. Den ligger ikke i et indsatsområde i forhold til grundvandsbeskyttelse, indvindingsopland for drikkevandsboring eller BNBO (Boringsnære beskyttelsesområder).

Brugen af beholderen vurderes ikke at øge risikoen for at forurene grundvandet.

På baggrund af ovenstående, vurderer Faxe Kommune, at der er en lille risiko påvirkning af jord, grundvand og overfladevand, og der bør ikke stilles vilkår om omlæsningsplads.

4.4.5 Spildevand

Der produceres ikke spildevand i forbindelse med opbevaring af affaldsfraktioner i beholderen. Virksomheden oplyser, at der evt. vil forekomme lidt spildevand i forbindelse med vask af beholderen. Spildevandet fra rengøring vil blive slutanbragt hos miljøgodkendt modtager eller på renseanlæg.

4.4.6 Egenkontrol

Der er indsat standardvilkår for kontrol af:

- Beholderkontrol af beholderen hvert 10 år.
- Virksomheden skal kontrollere inspektionsbrønden og føre journal med kontrollen

Virksomheden ønsker at føre journal over til- og frakørte affaldsfraktioner, hvor mængden af affaldsfraktionen registreres, samt angivelse af leverandør og modtager af affaldsfraktionen. Virksomheden ønsker at indsende journalen for det foregående år, senest 1. marts hvert år.

4.4.7 Bedste tilgængelige teknik (BAT)

Virksomhedens aktiviteter er omfattet af listepunktet (K212) på bilag 2 i godkendelsesbekendtgørelsen, og der er udarbejdet standardvilkår. Ved ansøgning om miljøgodkendelsen skal virksomheden ikke redegøre for bedste tilgængelige teknik, idet standardvilkårene er baseret på BAT.

BAT-konklusionen for affaldsanlæg fra 18. august 2018. Faxe Kommune vurderer, BAT-konklusionen ikke er relevant. Ydermere, er det Faxe Kommunes vurdering, at det ansøgte under overholdelse af gældende standardvilkår vil svare til BAT på området.

Bilag 1 Klagevejledning

Klagevejledning

Afgørelsen kan, inden 4 uger fra den er meddelt, påklages til Miljø- og Fødevareklagenævnet. Klagefristen udløber den 30. august 2019.

De klageberettigede er:

- Ansøger.
- Enhver med individuel væsentlig interesse i afgørelsen.
- Sundhedsstyrelsen.
- Landsdækkende organisationer og foreninger.
- Lokale foreninger, der forinden har meddelt Faxe Kommune, at de ønsker klageret.

Hvis du ønsker at klage over denne afgørelse, kan du klage til Miljø- og Fødevareklagenævnet. Du klager via Klageportalen, som du finder et link til på forsiden af www.naevneneshus.dk/. Klageportalen ligger også på www.borger.dk og www.virk.dk. Du logger på www.borger.dk eller www.virk.dk, ligesom du plejer, typisk med NEM-ID. Klagen sendes gennem Klageportalen til den myndighed, der har truffet afgørelsen. En klage er indgivet, når den er tilgængelig for myndigheden i Klageportalen. Når du klager, skal du betale et gebyr på 900 kr. for privatpersoner og 1.800 kr. for virksomheder/organisationer. Du betaler gebyret med betalingskort i Klageportalen.

Miljø- og Fødevareklagenævnet skal som udgangspunkt afvise en klage, der kommer uden om klageportalen, hvis der ikke er særlige grunde til det. Hvis du ønsker at blive fritaget for at bruge klageportalen, skal du sende en begrundet anmodning til den myndighed, der har truffet afgørelse i sagen. Myndigheden videresender herefter anmodningen til Miljø- og Fødevareklagenævnet, som træffer afgørelse om, hvorvidt din anmodning kan imødekommes.

Gebyret betales tilbage, hvis


1. klagesagen fører til, at den påklagede afgørelse ændres eller ophæves,
2. klageren får helt eller delvis medhold i klagen, eller
3. klagen afvises som følge af overskredet klagefrist, manglende klageberettigelse eller fordi klagen ikke er omfattet af Miljø- og Fødevareklagenævnet kompetence.

Søgsmål

Ønskes afgørelsen prøvet ved en domstol skal et eventuelt sagsanlæg i henhold til § 101 i miljøbeskyttelsesloven, være anlagt inden 6 måneder efter at afgørelsen er meddelt, dvs. senest den 2. februar 2020, eller, hvis sagen påklages, inden 6 måneder efter at endelig afgørelse foreligger i sagen.

Bilag 2 – Oversigtskort



		 FAXE KOMMUNE
Dato: 01-08-2019	Mål: 1:4000	Initialer: eengb

Bilag 3 - Til- og frakørsel fra Skovholmvej 10, 4377 Tappernøje



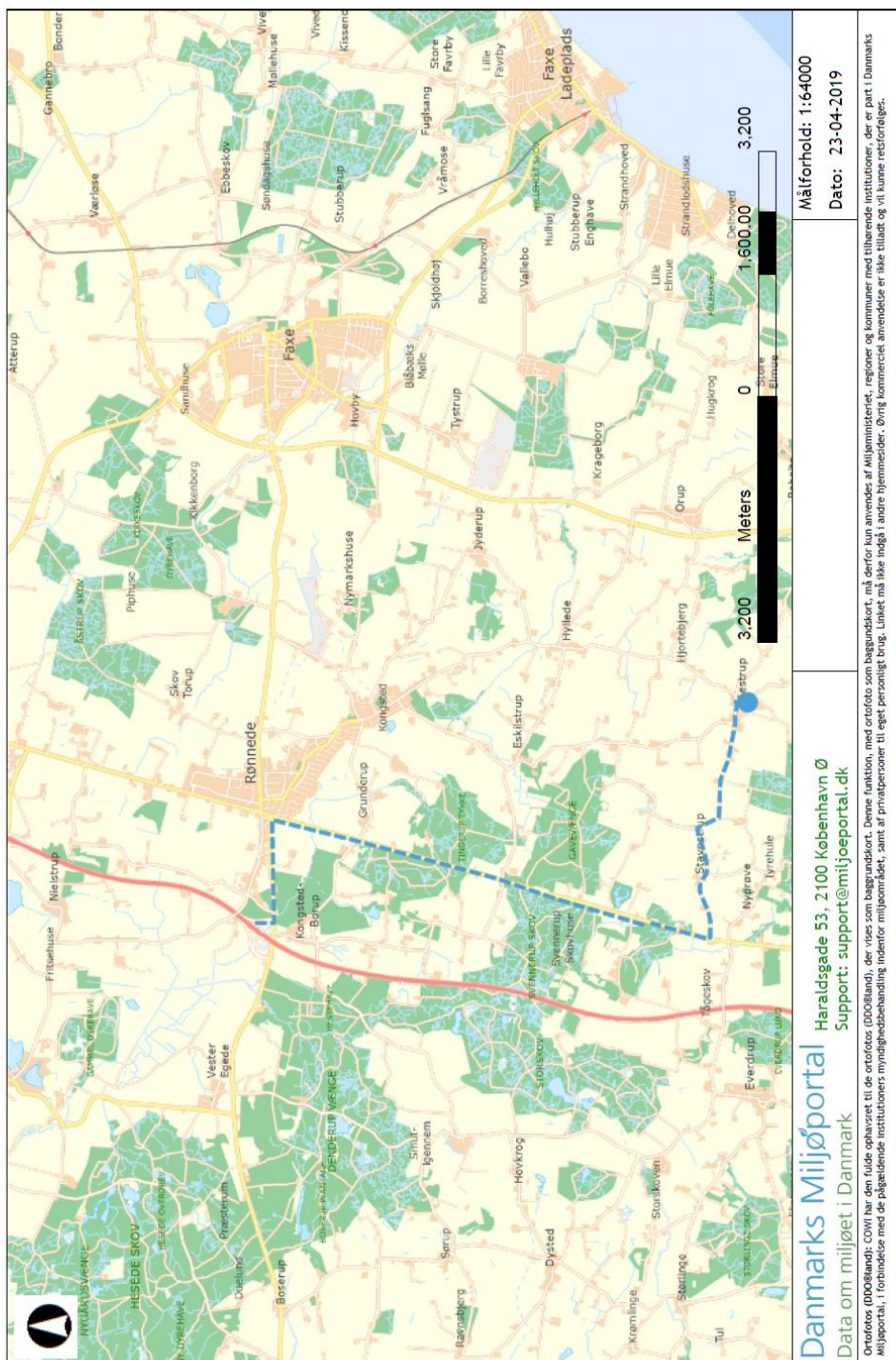
 FAXE KOMMUNE	Adresse: Skovholmvej 10, 4733 Tappernøje
	Emne: Til- og frakørselsforhold
	Dato: 14-03-2019

Mål: 1:714

Kortet er vejledende og kan ikke bruges som dokumentation

Kort 1: Til- og frakørsel fra Skovholmvej 10, 4733 Tappernøje.

Kort fra www.areainfo.dk med håndtegnet kørselsrute fra motorvej



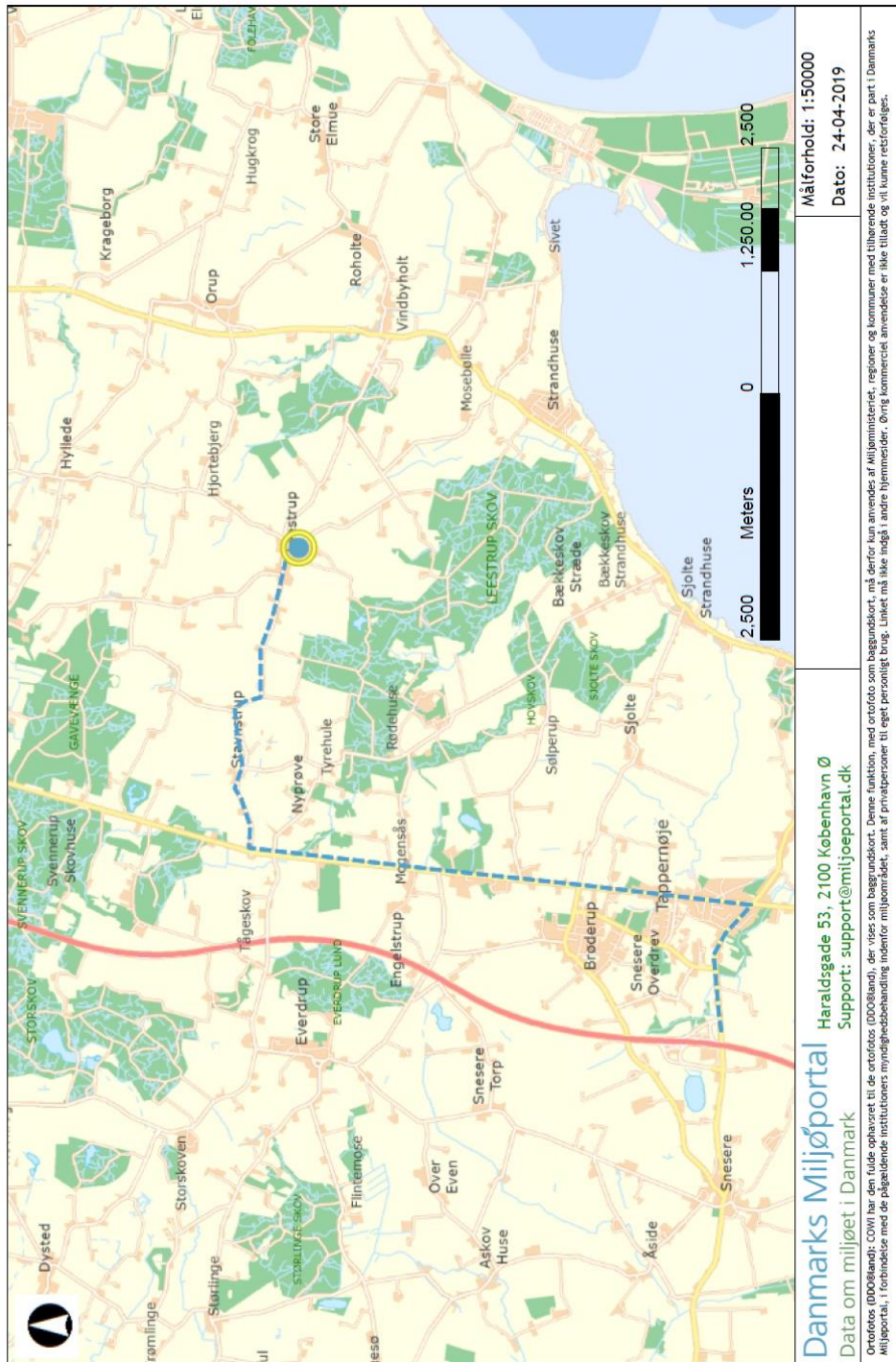
Danmarks Miljøportal
 Haraldsgade 53, 2100 København Ø
 Support: support@miljoportal.dk

Målførhold: 1:64000
 Dato: 23-04-2019

Ortofoto (foto) har den fulde oplysning til de ortofoto (foto) og ortofoto som baggrundskort. Denne funktion, med ortofoto som baggrundskort, må derfor kun anvendes af Miljøministeriet, regioner og kommuner med tilhørende institutioner, der er part i Danmarks Miljøportal, i forbindelse med de pågældende institutioners myndighedsbeholdning indenfor miljøområdet, samt af privatpersoner til eget personligt brug. Udviklet med tilladelse af Danmarks Miljøportal.

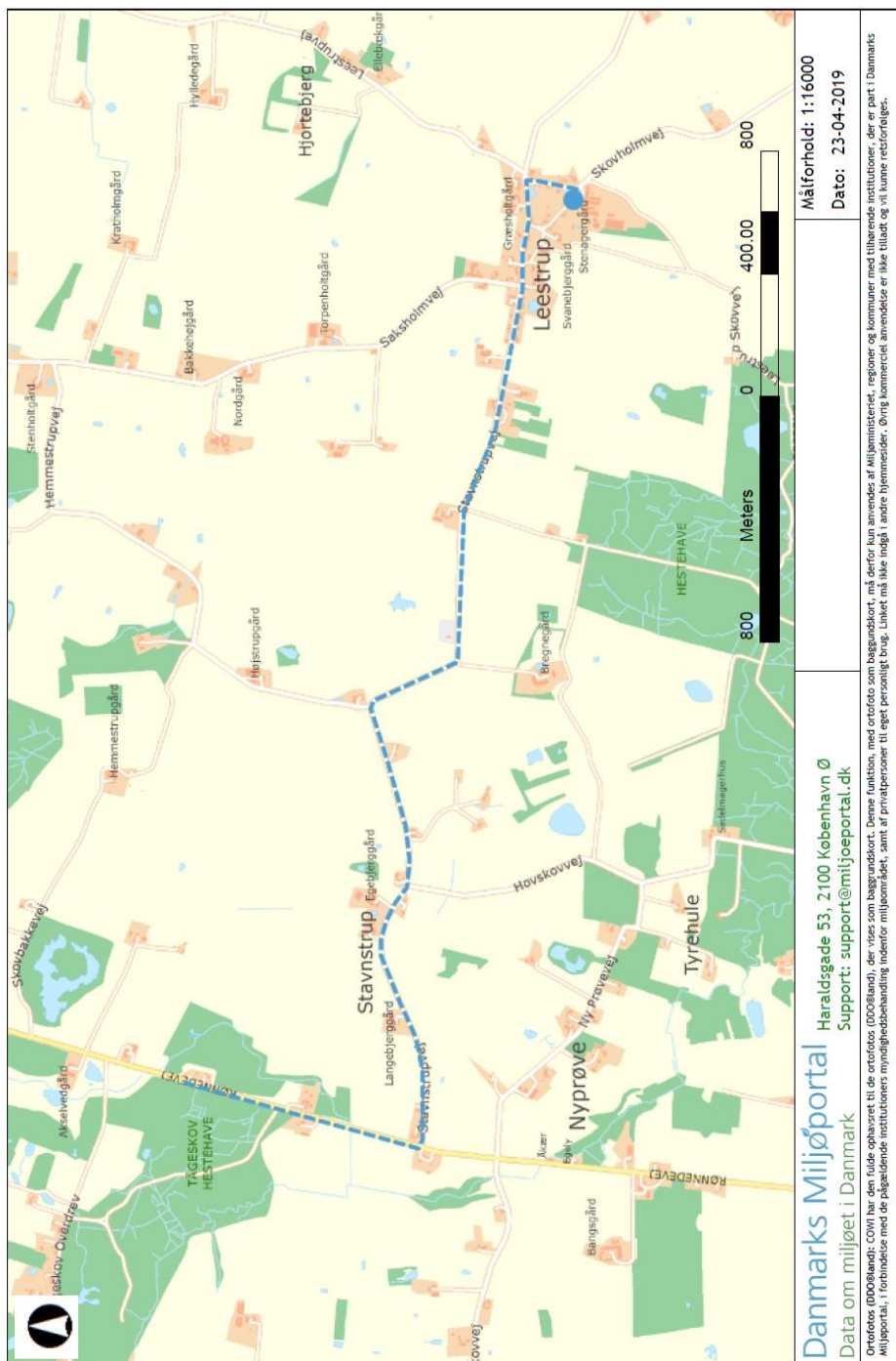
Kort 2: Kørselsrute fra motorvej afkørsel 37.

Kort fra www.arealinfo.dk med kørselsrute fra motorvej



Kort 3: Kørselsrute fra motorvej afkørsel 38.

Kort fra www.areasinfo.dk med håndtegnnet kørselsrute fra motorvej



Kort 4: Kørselsrute i nærheden af Skovholmvej 10, 4733 Tappernøje.

Danmarks Miljøportal
Data om miljøet i Danmark

Haraldsgade 53, 2100 København Ø
Support: support@miljoportal.dk

Målforskel: 1:16000

Dato: 23-04-2019

Ortofoto (DD00@land): COWI har den fulde ophavsret til de ortofotos (DD00@land), der vises som baggrundskort. Denne funktion, med ortofoto som baggrundskort, må derfor kun anvendes af Miljøministeriet, regioner og kommuner med tilhørende institutioner, der er part i Danmarks Miljøportal. I forbindelse med de pågældende institutioners myndighedsbehandling indbefor miljøområdet, samt af privatpersoner til eget personligt brug. Linket må ikke bruges i andre hjemmesider. Øvrig kommerciel anvendelse er ikke tilladt og vil kunne retsforfølges.

Bilag 4 Vilkår i godkendelsen vs. standardvilkår for oplag af stabiliseret slam og andet stabiliseret organisk affald

Godkendelsens vilkår	Standardvilkår	Kort vurdering/begrundelse
1 – Faxe Kommunes vilkår	Nej	Vilkåret sikrer, at godkendelsen er tilgængelig for det relevante personale.
2- Faxe Kommunes vilkår	Nej	Indsat vilkår om opstart
3 – Standardvilkår (S2)	Ja	Standardvilkår
4 – Standardvilkår (S3)	Ja	Standardvilkår
5 – Standardvilkår (S4)	Ja	Standardvilkår
6 – Standardvilkår (S5)	Ja	Standardvilkår
7- Faxe Kommunes vilkår	Nej	Indsat om opbevaring af affaldsfraktion
8- Faxe Kommunes vilkår	Nej	Virksomheden skal anmelde affaldsfraktioner med EAK-kode 190199
Standardvilkår (S6)	Ja	Standardvilkåret er ikke relevant, da der ikke anvendes et pumpesystem til pumpning af slam
9- Faxe Kommunes vilkår	Nej	Vilkåret skal sikre, at vejledende grænseværdier for støj overholdes
10 - Faxe Kommunes vilkår	Nej	Vilkåret skal sikre, at der er dokumentation for, at støjgrænserne er overholdt
11 - Faxe Kommunes vilkår	Nej	Vilkåret skal sikre, at virksomheden ikke giver anledning til væsentlige støvgener uden for virksomhedens areal
Standardvilkår (S7)	Ja	Standardvilkår om overdækning eller lukket beholder er ikke medtaget, da Faxe kommune vurderer at affaldet ikke indeholder organisk materiale, og ikke giver anledning til væsentlige lugt- og støvgener.
Standardvilkår (S8)	Ja	Standardvilkår om overdækning eller lukket beholder er ikke medtaget, da Faxe kommune vurderer at affaldet ikke indeholder organisk materiale, og ikke giver anledning til væsentlige lugt- og støvgener.
Standardvilkår (S9)	Ja	Vilkåret er ikke medtaget, da Faxe Kommune vurderer, at der ikke vil være væsentlige lugtgener.
Standardvilkår (S10)	Ja	Der er ikke oplagsplads i det fri på virksomheden
12 - Standardvilkår (S11)	Ja	Standardvilkår
13 - Standardvilkår (S12)	Ja	Standardvilkår
Standardvilkår (S13)	Ja	Standardvilkåret er ikke relevant, da der ikke findes en oplagsplads i det fri eller i en hal hos virksomheden. Beholderen er en eksisterende beholder.
Standardvilkår (S14)	Ja	Standardvilkår er ikke relevant, da virksomheden ikke anvender container til opbevaring af affald.
14 - Standardvilkår (S15)	Ja	Standardvilkår

Standardvilkår (S16)	Ja	Ved aflæsning- og pålæsning af affald i tør form, grabbes affaldet direkte fra lastbil til beholder. Der ansøges ikke om opbevaring af affald på en omlæsningsplads. Der er fastsat vilkår om, at spild straks skal opsamles. På baggrund af ovenstående, vurderer Faxe Kommune, at der ikke skal stilles vilkår om omlæsningsplads.
15 - Standardvilkår (S17)	Ja	Ved aflæsning- og pålæsning af affald i tør form, grabbes affaldet direkte fra lastbil til beholder. Der ansøges ikke om opbevaring af affald på en omlæsningsplads. Der er fastsat vilkår om, at spild straks skal opsamles. På baggrund af ovenstående, vurderer Faxe Kommune, at der ikke skal stilles vilkår om omlæsningsplads.
Standardvilkår (S18)	Ja	Standardvilkår er ikke medtaget, da der ikke er befæstet areal på virksomheden
16- Standardvilkår (S19)	Ja	Standardvilkår
17 - Standardvilkår (S20)	Ja	Standardvilkår
18 - Standardvilkår (S21)	Ja	Standardvilkår
Standardvilkår (S22)	Ja	Standardvilkår er ikke medtaget, da beholderen ikke har overdækning
Standardvilkår (S23)	Ja	Standardvilkår er ikke medtaget, da beholderen ikke har overdækning
19 - Standardvilkår (S24)	Ja	Standardvilkår
Standardvilkår (S25)	Ja	Standardvilkår er ikke medtaget, da der ikke er en oplagsplads på virksomheden
Standardvilkår (S26)	Ja	Standardvilkår er ikke medtaget, da der ikke er oplags- og omlæsningspladser
20 - Standardvilkår (S27)	Ja	Standardvilkår
Standardvilkår (S28)	Ja	Standardvilkåret er ikke medtaget, da beholderen ikke er under 100 m ³ .
21 - Standardvilkår (S29)	Ja	Standardvilkår
22 - Standardvilkår (S1)	Ja	Standardvilkår

