

Miljøgodkendelse

Vestfyns El-Anlæg

Dato: 22. december 2022



Middelfart
KOMMUNE

Virksomhedens navn:	Vestfyns El-Anlæg
Virksomhedens adresse:	Fabriksvej 8, 14 og 15, 5580 Nørre Aaby
Matrikel nr.:	8af, 8am, og 8al, Asperup By, Asperup
Virksomhedens ejer:	Michael Jørgensen
CVR nr.:	84756512
P-nr.:	1002703123
Dato:	22. december 2022
Kontaktperson:	Michael Jørgensen
Sagsnummer:	2020-013515
Sagsbehandler:	Maria Friis Jensen / Christian H. Sørensen
Kopi er sendt til:	Danmarks Naturfredningsforening, middelfart@dn.dk Friluftsrådet, fynnord@friluftsradet.dk NOAH, noah@noah.dk Sundhedsstyrelsen, sesyd@sst.dk Dansk ornitologisk Forening, natur@dof.dk



Middelfart
KOMMUNE

**Natur- og
Miljøafdelingen**
Middelfart Kommune
Nytorv 9
5500 Middelfart
www.middelfart.dk

Telefon 8888 5500
Fax 8888 5501

Dato: 22-12-2022

Sagsnr.: 2020-013515

Miljøgodkendelse efter Miljøbeskyttelseslovens kapitel 5

Godkendelsen omfatter:

Miljøgodkendelse af midlertidig oplagring af ikke farligt affald samt lettere forurenede jord fra anlægs- og driftsopgaver i forbindelse med forsyningsledninger samt grave- og anlægsopgaver.

Godkendelsen er givet på de vilkår, der er angivet under "Afgørelse".


Miljøgodkendelsen meddeles efter Miljøbeskyttelseslovens § 33 stk. 1

Godkendt:


.....

Christian H. Sørensen

Biolog, Cand. Scient.


.....

Maria Friis Jensen

Miljøogsagsbehandler

Annonceret den 22-12-2022

Klagefristen udløber den 19-01-2023

Søgsmålsfristen udløber den 22-06-2023

Kort resumé

Vestfyns El-Anlæg indsendte i 2020 ansøgning om miljøgodkendelse.

Vestfyns El-Anlæg er en eksisterende virksomhed som har specialiseret sig i drifts- og anlægsopgaver til forsyningsbranchen. Virksomheden udfører alle typer af anlægs- og driftsopgaver i forbindelse med forsyningsledninger, men påtager sig i øvrigt alle typer af grave- og anlægsopgaver. I forbindelse med driften hjemtager virksomheden det affald, der opstår i forbindelse med de grave-, anlægs- og driftsopgaver som virksomheden udfører. Affaldet oplagres midlertidig på pladsen i Nørre Aaby, hvorefter affaldet afleveres hos godkendt modtager.

Virksomheden har ansøgt om miljøgodkendelse, da det midlertidige oplag af affald på virksomheden overstiger 4 containere med et samlet volumen på 30 m³ hvormed virksomheden bliver omfattet af listepunkt K 212 i godkendelsesbekendtgørelsen.

Virksomhedens ansøgning samt en række supplerende oplysninger ligger til grund for vurdering og begrundelse for godkendelsen.

Indhold

Kort resumé	4
Indhold.....	5
Middelfart Kommunes afgørelse	6
Miljøteknisk redegørelse og vurderinger	11
1. Virksomhedens art	11
2. Etablering.....	11
3. Beliggenhed	12
4. Indretning, drift og produktion	13
5. Forurening og forureningsbegrænsende foranstaltninger.....	16
6. Oplysninger om driftsforstyrrelser og uheld	24
7. Bedst tilgængelige teknik	25
8. Ophør af virksomheden.....	26
9. Høringer og Indsigelser.....	26
10. Konklusion	27
Klagevejledning.....	28
Civilt søgsmål	28
Bilag 1 Beliggenhed	29
Bilag 2 Planmæssige forhold	30
Bilag 3 Grundvand	32
Bilag 4 Spildevand.....	33
Bilag 5 Beskyttet natur	34
Bilag 6 Oplagsområder	35
Bilag 7 Placering af tanke.....	36
Bilag 8 Belægningstyper, afløb og vaskeplads.....	37
Bilag 9 Interne transportveje.....	38
Bilag 10 Tilkørselsveje.....	39
Bilag 11 Liste over sagens akter.....	40
Bilag 12 Referencer.....	41

Middelfart Kommunes afgørelse

Middelfart Kommune meddeler den 22-12-2022 miljøgodkendelse til drift af Vestfyns EI-Anlæg. Godkendelsen meddeles efter § 33 stk. 1 i miljøbeskyttelseslovens.

Miljøgodkendelsen skal være udnyttet senest 2 år efter datoen, hvor den er meddelt. Ellers bortfalder den.

Afgørelsen kan, inden 4 uger fra den er meddelt, påklages til Miljø- og Fødevareklagenævnet. Hvis afgørelsen påklages, kan klagemyndigheden beslutte at ændre vilkårene i godkendelsen eller helt at ophæve den. Hvis godkendelsen udnyttes inden klagefristen udløb – og inden en eventuel klage er afgjort af klagemyndigheden – er det på virksomhedens ansvar.

Vilkårene er fastsat på baggrund af oplysningerne i ansøgningsmaterialet samt vurdering og begrundelser. Begrundelse og vurdering for de enkelte vilkår fremgår af vurderingsafsnittet.

Vilkår mærket med *, er justeret i forhold til Miljøstyrelsens standardvilkår for branchen. Vilkår mærket med **, supplerer Miljøstyrelsens standardvilkår for branchen.

Natur- og Miljøafdelingen godkender hermed det ansøgte på nedenstående vilkår:

Generelle forhold

1. Et eksemplar af godkendelsen skal til enhver tid være tilgængeligt på virksomheden for de personer, der har ansvaret for virksomhedens indretning og drift. Dvs. driftspersonalet skal være orienteret om godkendelsens indhold.**
2. Virksomhedens bygninger eller drift må som udgangspunkt ikke udvides eller ændres på en måde, der indebærer forøget eller anden forurening, før dette er godkendt.**
3. Hvor der i vilkårene anvendes betegnelsen "befæstet areal" menes en fast belægning, der giver mulighed for opsamling af spild og kontrolleret afledning af nedbør. Hvor der i vilkårene anvendes betegnelsen "tæt belægning" menes en fast belægning, der i løbet af påvirkningstiden er uigennemtrængelig for de forurenende stoffer, der håndteres på arealet.

Indretning og drift

4. Virksomheden skal udarbejde en driftsinstruks, der beskriver, hvordan personalet skal foretage fornøden modtagekontrol, og hvordan de skal forholde sig i tilfælde af driftsforstyrrelser og uheld. Driftsinstruksen skal altid være tilgængelig for og kendt af personalet.
5. Jord fra vejmatrikel samt fra områdeklassificerede områder, kan tilføres pladsen uden forudgående analyser. Ved modtagelse skal de enkelte jordpartier holdes adskilt, og jorden skal klassificeres efter gældende regler inden for 2 uger efter modtagelse, hvorefter jorden skal videredisponeres.**
6. Analyser af jordprøver skal udføres af et akkrediteret laboratorium.**
7. Jordpartier skal holdes adskilt efter modtagelse og tydeligt mærkes med sagsnummer. Efter kartering/klassificering må jordpartier med samme forureningstype og koncentration sammenblandes.**

8. Ud over jord fra vejmatraker samt fra områdeklassificerede områder, må virksomheden desuden modtage og opbevare de i nedenstående tabel anførte affaldsfraktioner:

Affaldsfraktion	EAK-kode
Asfalt	17 03 02
Ren jord	17 05 04
Ren plast	17 02 03
Træ	17 02 01
Ikke forurennet jern	17 04 07
Ren Beton	17 01 01
Blanding af rene mursten og ren beton	17 01 07
Ledninger/kabler	17 01 10
Porcelæn/keramikkløkker	17 01 03

9. Affaldet skal kontrolleres ved modtagelsen og hurtigst muligt, dog senest inden ophør af næstfølgende arbejdsdag, placeres i de dertil beregnede affaldsområder, containere, båse eller beholdere.
10. Hvis virksomheden modtager affald, der ikke er omfattet af virksomhedens miljøgodkendelse, og som det ikke umiddelbart er muligt at afvise eller henvise til en anden affaldsmottager, skal affaldet placeres i et særskilt oplagsområde. Virksomheden skal herefter hurtigst muligt kontakte tilsynsmyndigheden og orientere om affaldet.
11. Containere med lette materialer så som papir, plast og lignende skal være lukkede eller overdækkede for at hindre, at materialer giver anledning til flugt.

Luftforurening

12. Virksomheden må ikke give anledning til lugt- eller støvgener uden for virksomhedens område, som efter tilsynsmyndighedens vurdering er væsentlige for omgivelserne. Tilsynsmyndigheden kan, såfremt der konstateres væsentlige støvgener kræve, at støvende oplag overdækkes eller befugtes.*

Støj

13. Virksomhedens eksterne støjbelastning må udendørs uden for eget skel ikke overstige følgende værdier. De angivne værdier for støjbelastningen er de ækvivalente, korrigerede lyd niveauer i dB(A)**
- I. I erhvervsområde omfattet af lokalplan 51 af 1997 som er udlagt til udlagt til entreprenør og oplagsvirksomhed, med mulighed for bolig til bestyrer eller portner (hvor virksomheden ligger).
- II. Til fritliggende boliger i det åbne land syd, øst og nordøst for virksomheden. Støjgrænserne skal overholdes ved beboelsesbygningernes facade og beboelsesbygningernes udendørs opholdsarealer, som samtidig ikke ligger mere end 15 meter fra boligen.
- III. Til boliger i erhvervsområdet på egen ejendom

Tabel 1: Grænseværdier for støjbelastning

Område Tidsrum	Kl.	Reference- tidsrum (timer)	I dB(A)	II dB(A)	III dB(A)
Mandag-fredag	07-18	8	60	55	55
Lørdag	07-14	7	60	55	55
Lørdag	14-18	4	60	45	45
Søn- og helligdage	06-18	8	60	45	45
Alle dage	18-22	1	60	45	45
Alle dage	22-07	0,5	60	40	40
Spidsværdi	22-07	-	-	55	55

Områderne fremgår af bilag 2, planmæssige forhold

14. Middelfart Kommune kan på et senere tidspunkt kræve, at virksomheden dokumenterer, at grænseværdierne for støj i vilkår 13 er overholdt.

Grænseværdierne anses for overholdt, hvis målte eller beregnede værdier fratrukket den udvidede usikkerhed er mindre end grænseværdien.

Hvis grænseværdierne er overholdt, kan der kun kræves en årlig måling. Alle udgifter til dokumentationen skal betales af virksomheden.**

15. Støjmålinger eller støjberegninger skal foretages af et firma/laboratorium, der er akkrediteret af DANAK eller godkendt af Miljøstyrelsen til at udføre "miljømålinger – ekstern støj". Målingerne skal udføres efter retningslinjerne i den til enhver tid gældende vejledning om måling af ekstern støj fra virksomheder udsendt af Miljøstyrelsen, jf. vejledning nr. 6/1984. Beregninger skal udføres efter den Nordiske beregningsmetode for ekstern støj fra virksomheder, jf. vejledning nr. 5/1993.

Den udvidede usikkerhed på målinger eller beregninger må ikke overstige 3 dB(A).**

Beskyttelse af jord, grundvand og overfladevand

16. Ren beton, rene mursten, jern, porcelænsklokker samt rent og ubehandlet træ (A1 træ) må opbevares på befæstede eller ubefæstede arealer.**
17. Asfalt, jord, kabler og ledninger samt plastaffald skal opbevares i en lukket og tæt container, så affaldet er beskyttet mod regn og vejrlig. Hvis containeren placeres indendørs kan affaldet stå uafdækket.**
18. Limet, malet, imprægneret eller på anden måde behandlet træ (A2, A3 og A4 træ) skal opbevares i en lukket og tæt container, så affaldet er beskyttet mod regn og vejrlig. Hvis containeren placeres indendørs kan affaldet stå uafdækket.**
19. Virksomheden må ikke modtage skrot, der på forhånd vides at indeholde farligt affald eller flydende olie. Dog må transformatorer og spåner mv. med indhold af olierester eller køle- og smøremidler og lignende modtages, oplagres og afsendes i tætte, overdækkede containere eller beholdere. Disse containere eller beholdere kan stå uafdækket indendørs.
20. Jern- og metalskrot og andet affald, der kan afgive olie eller væsker, skal opbevares og håndteres på en oplagsplads eller på et gulv med tæt belægning indrettet med fald mod

afløb eller grube, hvorfra der sker kontrolleret afledning, eller i lukket/overdækket container med indbygget sump.

21. Jern- og metalkrot, der kan afgive metalstøv, skal håndteres og opbevares enten udendørs på et befæstet areal, indendørs på fast gulv eller i en container. Opbevaring og håndtering skal udføres, så støvdannelse minimeres, og der må ikke ske støv-/materialeflugt til omgivelser uden for virksomheden.
22. Overjordiske tanke til fyringsolie og motorbrændstof samt til AdBlue skal sikres mod påkørsel. Påfyldningsstudse og aftapningshaner (aftapningsanordninger) for både olieprodukter, herunder motorbrændstof, samt AdBlue skal placeres inden for konturen af en tæt belægning med kontrolleret afledning af afløbsvandet. Alternativt skal eventuelt spild opsamles i en tæt spildbakke eller grube. Udendørs spildbakker eller gruber skal tømmes, således at regnvand i bunden maksimalt udgør 10 % af spildbakkens eller grubens volumen.*
23. Befæstede arealer skal være i god vedligeholdelsesstand. Utætheder skal udbedres så hurtigt som muligt, efter at de er konstateret.
24. Vaskepladsen skal være befæstet med fald mod afløb, hvorfra der sker kontrolleret afledning af afløbsvandet.

Affald

25. Farligt affald som f.eks. spildolie skal opbevares under overdækning i form af tag, presenning eller lignende og beskyttet mod vejrlig på en tæt belægning. Oplagspladsen skal være indrettet således, at spild kan holdes inden for et afgrænset område og uden mulighed for afløb til jord, grundvand, overfladevand eller kloak. Området skal kunne rumme indholdet af den største beholder, der opbevares.
26. Affald, der spildes, skal opsamles samme dag og anbringes i de dertil indrettede containere eller affaldsområder.*
27. Spild af olie og kemikalier (herunder grus, savsmuld eller lignende anvendt til opsugning) skal opsamles straks og opbevares og bortskaffes som farligt affald. Der skal til enhver tid forefindes opsugningsmateriale på virksomheden.
28. Pap skal opbevares i en lukket eller overdækket container sådan, at affaldet er beskyttet mod regn og vejrlig. Alternativt kan pap placeret indendørs.**

Egenkontrol

29. Virksomheden skal løbende og mindst 1 gang årligt gennemføre en kontrol for revner, lunger og andre skader af befæstede arealer og tætte belægninger, kar, gruber og sumpe. Utætheder skal udbedres, så hurtigt som muligt efter at de er konstateret.
30. Tilsynsmyndigheden kan kræve, at virksomheden lader en uvildig sagkyndig foretage kontrollen, dog højst 1 gang hvert tredje år.
31. Virksomheden skal føre en driftsjournal med angivelse af:
 - Dato for modtagelse samt sagsnummer for indkomne jordpartier samt registrering af opgravningsstedet.
 - Analyseresultater af jordprøver med angivelse af sagsnumre på jordpartier.

-
- Dato for og resultat af inspektioner samt eventuelt foretagne udbedringer af befæstede arealer og tætte belægnings, gulve, gruber mv.
 - Dato for hvornår der er modtaget affald, der ikke er omfattet af virksomhedens miljøgodkendelse, og hvordan det blev håndteret og bortskaffet.

Ved udgangen af hvert kvartal registreres mængden af hver af de oplagrede affaldsfraktioner jf. vilkår 8. Oplysningerne indføres i journalen.

Driftsjournalen skal opbevares på virksomheden i mindst 5 år og skal være tilgængelig for tilsynsmyndigheden.*

Driftsforstyrrelser og uheld

32. Virksomheden har underretningspligt dvs. virksomheden har pligt til at underrette tilsynsmyndigheden¹, hvis driftsforstyrrelser eller uheld medfører forurening eller fare for forurening.**

33. En skriftlig redegørelse for hændelsen skal være tilsynsmyndigheden i hænde senest 14 dage efter, at den er sket. Det skal fremgå af redegørelsen, hvilke tiltag der vil blive iværksat for at hindre lignende driftsforstyrrelser eller uheld i fremtiden.**

Ophør af driften

34. Virksomheden skal ved ophør af drift, træffe de nødvendige foranstaltninger for at undgå forureningsfare og for at bringe stedet tilbage i tilfredsstillende tilstand. Foranstaltningerne skal drøftes med og accepteres af Middelfart Kommune.**

Retsbeskyttelse

Efter Miljøbeskyttelsesloven er denne godkendelse omfattet af en 8-års beskyttelsesperiode for miljøbetingede indgreb i virksomhedens drift i form af forbud eller påbud. Undtagelser herfra er angivet i lovens § 41a, stk. 2.

Virksomhedens egenkontrol er også undtaget fra retsbeskyttelsesperioden, idet Miljøbeskyttelseslovens § 72, stk. 2 giver tilsynsmyndigheden mulighed for løbende at revidere denne.

Retsbeskyttelsesperioden regnes fra datoen for denne godkendelse. Påklages godkendelsen, regnes perioden fra den dato, hvor Miljøstyrelsen træffer afgørelse vedrørende klagen.

¹ Se Miljøbeskyttelseslovens § 71.

Miljøteknisk redegørelse og vurderinger

1. Virksomhedens art

Hoved- og biaktiviteter

Virksomheden har søgt godkendelse til at modtage det affald der opstår i forbindelse med de grave- og anlægsopgaver som virksomheden udfører. Affaldet oplagres midlertidig på pladsen i Nørre Aaby, hvorefter affaldet afleveres hos godkendt modtager.

Virksomheden er omfattet af Miljøbeskyttelseslovens § 33 samt af godkendelsesbekendtgørelsen med listepunkt:

K 212

Anlæg for midlertidig oplagring af ikke-farligt affald eller affald af elektrisk og elektronisk udstyr forud for nyttiggørelse eller bortskaffelse med en kapacitet for tilførsel af affald på 30 tons om dagen eller med mere end 4 containere med et samlet volumen på mindst 30 m³, bortset fra anlæg omfattet af listepunkt 5.5 i bilag 1 til bekendtgørelse om godkendelse af listevirksomhed eller listepunkt K 211 i bilag 2 til bekendtgørelse om godkendelse af listevirksomhed.

Rekonditionering, herunder omlastning, omemballering eller sortering af ikke-farligt affald eller affald af elektrisk og elektronisk udstyr forud for nyttiggørelse eller bortskaffelse med en kapacitet for tilførsel af affald på 30 tons om dagen eller med mere end 4 containere med et samlet volumen på mindst 30 m³, bortset fra anlæg omfattet af listepunkt 5.1 d i bilag 1 til bekendtgørelse om godkendelse af listevirksomhed eller listepunkt K 211 i bilag 2 til bekendtgørelse om godkendelse af listevirksomhed.

Der er standardvilkår for virksomheder, som er omfattet af listepunkt K 212. Standardvilkårene omfatter imidlertid ikke oplagring og håndtering af jord.

VVM

Aktiviteten er omfattet af miljøvurderingslovens² bilag 2 punkt:

11b; *Anlæg til bortskaffelse af affald* (projekter, som ikke er omfattet af bilag 1)

Natur- og Miljøafdelingen har gennemført en screening af anlægget efter miljøvurderingsloven. Konklusionen på screeningen er, at anlægget ikke er omfattet af VVM-pligt. Afgørelsen annonceres samtidig med denne godkendelse.

2. Etablering

Virksomheden er etableret på Fabriksvej 15, 5580 Nørre Aaby i 1978.

Det ansøgte projekt kræver ikke byggetilladelse.

² Lovbekendtgørelse nr. 973 af 25. juni 2020 om miljøvurdering af planer og programmer og af konkrete projekter (VVM).

3. Beliggenhed

Beliggenhed fremgår af bilag 1

Kommuneplan

Ifølge Kommuneplan 2021-2033 for Middelfart Kommune er virksomheden beliggende i område E.04.03 (bilag 2) Området er udlagt til Erhvervsområde til kontor, lager, værksted, service og produktion.

Lokalplan

Virksomheden er omfattet af lokalplan 51, Erhvervsområde ved Asperup mark (bilag 2). Området er udlagt til erhvervsformål, industri— og større værkstedsvirksomhed, entreprenør- og oplagsvirksomhed, engroshandel samt forretningsvirksomhed, der har tilknytning til de pågældende erhverv, eller som efter kommunalbestyrelsens skøn naturligt finder plads i området. Desuden kan tillades, at der opføres bolig, når denne anvendes som bolig for indehaver, bestyrer, portner eller anden person med lignende tilknytning til virksomheden.

Grundvand

Virksomhedens beliggenhed i forhold til drikkevandsinteresser og boringer fremgår af bilag 3.

Virksomheden ligger i et område med særlige drikkevandsinteresser (OSD) og ligger i indvindingsopland til Nørre Aaby vandværk.

Spildevandsplan

Ifølge Spildevandsplan 2016 - 2023 for Middelfart Kommune er området separatkloakeret (bilag 4). Spildevand ledes til Nørre Aaby Rensningsanlæg.

Jordforurening

En af de ejendomme virksomheden ligger på - Fabriksvej 15, matrikel nr. 8 af, Asperup Ny, Asperup, er kortlagt på vidensniveau 1.

De tre ejendomme, virksomheden ligger på, er omfattet af kommunens områdeklassificering.

Beskyttet Natur

Nærmeste terrestriske Natura 2000-område er EF-habitatområderne:

- nr. 95 Røjle Klint og Kasmose skov, som ligger ca. 9,5 km nordvest for virksomheden

Nærmeste marine Natura 2000-område er EF-habitatområde:

- 96 Lillebælt, ca. 5 km sydvest for virksomheden

Udpegningsgrundlaget for områderne fremgår af bilag 5.

Virksomheden ligger i et eksisterende lokalplanlagt erhvervsområde. Der er ikke registreret Bilag IV arter i området eller i de tilstødende områder.

Registrering af § 3 beskyttet natur

På ejendommen, hvor virksomheden er beliggende, har Natur- og Miljøafdelingen ikke registreret § 3 beskyttet natur. Nærmeste § 3 beskyttede natur ligger ca. 380 meter øst for virksomheden og består af en beskyttet sø.

NATUR- OG MILJØAFDELINGENS VURDERING

Vestfyns El-anlæg har ansøgt om at foretage opbevaring og omlastning af ikke-farligt affald på ejendommene med følgende matrikelnumre: 8af, 8am og 8al, Asperup By, Asperup. Ejendommene ligger inden for kommuneplanramme E.04.03 der udlægger området til erhvervsområde med virksomheder i miljøklasse 1-6. Natur- og Miljøafdelingen vurderer, at virksomheden med de beskrevne aktiviteter vil ligge i miljøklasse 4, hvorfor der er overensstemmelse med kommuneplanrammens bestemmelser og virksomhedens aktiviteter.

Ejendommene er omfattet af lokalplan 51, Erhvervsområde ved Asperup mark. Området er udlagt til erhvervsformål, industri- og større værkstedsvirksomhed, entreprenør- og oplagsvirksomhed, engroshandel samt forretningsvirksomhed, der har tilknytning til de pågældende erhverv. Natur- og Miljøafdelingen vurderer at virksomheden, med de ansøgte aktiviteter, kan klassificeres som værende en oplagsvirksomhed, hvorfor virksomhedens anvendelse af ejendommen vurderes at være i overensstemmelse med lokalplanens bestemmelser.

Virksomheden ligger i et område med særlige drikkevandsinteresser og inden for indvindingsopland til Nørre Aaby Vandværk. Der skal derfor være ekstra fokus på grundvandsbeskyttelse i området, hvilket miljøgodkendelsen også skal afspejle. Vurderinger af vilkår til beskyttelse af jord, grundvand og overfladevand fremgår af afsnittet "beskyttelse af jord, grundvand og overfladevand".

Ifølge § 7 i habitatbekendtgørelsen skal der forud for en afgørelse om miljøgodkendelse foretages en vurdering af, om aktiviteten kan påvirke et Natura 2000-område væsentligt. Det er Natur- og Miljøafdelingens vurdering, at Vestfyns El-anlæg som følge af forureningstype og afstandsforhold ikke i sig selv eller som kumulativt bidrag i forbindelse med andre planer eller projekter – herunder den eksisterende virksomhed – vil påvirke internationale naturbeskyttelsesområder. Natur- og Miljøafdelingen vurderer yderligere, at det ansøgte projekt ikke vil påvirke § 3 beskyttede naturområder, da virksomheden ikke udleder spildevand direkte til recipient. Derudover foregår der ikke aktiviteter på virksomheden, som potentielt kan deponere næringsstoffer i eller omkring beskyttede naturtyper.

Natur- og Miljøafdelingen vurderer, at virksomheden kan drives med den beskrevne lokalisering.

4. Indretning, drift og produktion

Indretning

Virksomhedens areal er på ca. 4.300 m² fordelt på følgende enheder:

Adresse	Bygning	Areal i m ²	Anvendelse
Fabriksvej 8	1	Ca. 1.200	Hal til opbevaring af materialer/maskiner
Fabriksvej 14	1	Ca. 225	Bolig
	2	Ca. 1.300	Maskinhal til gravemaskiner
Fabriksvej 15	1	Ca. 1.800	Maskinhus og kontor/administration

Virksomhedens bygninger består af tre uopvarmede haller samt kontor- og velfærdsfaciliteter som opvarmes med varmepumpe.

Ejendommenes areal er i alt ca.: 34.000 m².

Virksomhedens indretning fremgår af bilag 6-12:

Bilag 6: Oplagsområder

Bilag 7: Placering af tanke

Bilag 8: Belægningstyper, afløb og vaskeplads

Bilag 9: Interne transportveje

Bilag 10: Tilkørselsveje

Drift

Der er ca. 80 ansatte på virksomheden. Desuden indlejes 25-50 entreprenører og anlægsmedarbejdere.

Virksomhedens driftstid er fra mandag til torsdag i tidsrummet kl. 07.00-16.00 og fredag kl. 07.00-14.00. Virksomheden er lukket i weekenden.

Til- og frakørsel sker via Fabriksvej, som har forbindelse til Tværvejen. Der er ca. 100 til- og frakørsler om dagen som foregår inden for virksomhedens driftstid dog med undtagelse af en enkelt levering med varebil, som foregår i natperioden. Til- og frakørslerne fordeler sig på følgende kørsler:

- Medarbejder kommer/forlader pladsen i egne biler: ca. 50 biler pr. dag.
- Medarbejdere forlader og returnerer til pladsen i virksomhedens køretøjer: ca. 40 pr. dag.
- Leveringer af råvarer med lastbil: ca. 5 pr. dag.
- Aflæsning af affald: ca. 4 pr. dag.

Intern transport foregår ligeledes inden for virksomhedens driftstid.

Produktionsforhold

Virksomheden udfører alle typer af anlægs- og driftsopgaver i forbindelse med forsyningsledninger, dog påtager virksomheden sig desuden alle typer af grave- og anlægsopgaver.

De primære aktiviteter omfatter dog følgende:

Medarbejderne møder ind på pladsen om morgenen, hvor eventuelle materialer læsses. Medarbejdere der arbejder på eksterne byggepladser, forlader herefter pladsen. Om eftermiddagen returnerer medarbejderne til virksomheden, læsser materialer af og forlader pladsen.

I løbet af dagen modtages råvarer som køres på plads med truck og gummiged. Der udføres desuden vask af materiel og køretøjer på den indendørs vaskeplads.

Affald modtages ligeledes i løbet af dagen og læsses i de forskellige containere. Når containerne er fulde, køres de til en godkendt affaldsmottager. Virksomheden forventer årligt at modtage følgende affaldsfraktioner i følgende mængder:

Affaldstype	Forventet årlig mængde der modtages Tons/år	Forventet maksimalt oplag Tons
Ren plast	50	10
Ren og lettere forurenede jord	30	10
Ren beton	100	20
Asfalt	100	20
Træ	50	10
Ikke forurenede jern	150	30
Ledninger/kabler	5	2
Blanding af rene mursten og ren beton	100	10
Porcelæn (højspændingsklokker)	1	1

Forbrug af råvarer og hjælpstoffer

Virksomheden forventer desuden at forbruge følgende råvarer:

Hjælpstoffer	Forbrug pr. år
Diesel	250.000 liter / 15.000
Vand	180 m ³

Virksomheden vil ikke forbruge nævneværdige mængder af råvarer i forbindelse med driften af pladsen. Der vil primært blive forbrugt råvarer i form af diesel til virksomhedens køretøjer samt vand til vask af virksomhedens køretøjer.

NATUR- OG MILJØAFDELINGENS VURDERING

Natur- og Miljøafdelingen vurderer virksomheden til at være en ukompliceret omlastestation for jord og ikke-farligt affald.

Miljøstyrelsen har udarbejdet en række standardvilkår for virksomheder omfattet af listepunkt K 212. Standardvilkårene dækker ikke over modtagelse og sortering af jord (hertil skal der fastsættes specifikke vilkår), men der er en række generelle vilkår, der vurderes relevante for virksomheden. I overensstemmelse med standardvilkårene fastsættes der vilkår om, at

virksomheden skal udarbejde en driftsinstruks, der beskriver, hvordan personalet skal foretage fornøden modtagekontrol af den indkomne jord samt hvordan personalet skal forholde sig i tilfælde af driftsforstyrrelser og uheld. Driftsinstruksen skal altid være tilgængelig for og kendt af personalet.

For at sikre, at de indkomne affaldsfraktioner ikke indeholder farligt affald eller andet affald, der ikke er omfattet af virksomhedens miljøgodkendelse, fastsættes der vilkår om, at det indkomne affald skal kontrolleres ved modtagelsen og hurtigst muligt placeres i de dertil beregnede områder. Hvis virksomheden modtager affald, der ikke er omfattet af virksomhedens miljøgodkendelse, og som det ikke umiddelbart er muligt at afvise, skal affaldet placeres i et særskilt oplagsområde. Virksomheden skal herefter hurtigst muligt kontakte tilsynsmyndigheden og orientere om affaldet.

Der fastsættes desuden vilkår om, hvilke affaldsfraktioner virksomheden må hjemtage og omlaste på egen plads. Der meddeles miljøgodkendelse til, at der på pladsen må opbevares rent jord samt jord fra vejmatriler og jord fra områdeklassificerede områder uden forudgående analyser. For at undgå, at ren jord blandes sammen med forurenede jord sættes der vilkår om, at jordpartier fra forskellige områder ved modtagelse skal holdes adskilt og tydeligt mærkes med sagsnummer. Herefter skal jord fra vejmatriler eller fra områdeklassificerede områder klassificeres efter reglerne i jordflytningsbekendtgørelsen. Analyserne af jordprøverne skal udføres af et akkrediteret laboratorium. Efter kartering/klassificering, må jordpartier med samme forureningstype og koncentration blandes.

Adgangen til virksomheden foregår ad Fabriksvej via Tværvejen igennem et eksisterende industriområde. Det kan dog ikke udelukkes at nogle af kørslerne forekommer via Langgyden, hvor der ligger flere fritliggende boliger i landzone. Natur- og Miljøafdelingen vurderer dog ikke, at til- og frakørslerne til virksomheden vil være til væsentlig miljømæssig gene for omboende, da disse udelukkende forekommer i dagtimerne, med undtagelse af en enkelt varelevering, og da langt størstedelen af kørslerne foregår med almindelige personbiler eller med mindre ladvogne.

Natur- og Miljøafdelingen vurderer, at de ansøgte aktiviteter kan udføres som beskrevet. Der henvises til vurderingerne på miljøpåvirkningerne i de følgende afsnit.

5. Forurening og forureningsbegrænsende foranstaltninger

Luftforurening

Virksomheden har ingen aktiviteter der genererer procesluft. Kontor og velfærdsfaciliteter opvarmes af hhv. en varmepumpe og naturgasfyr. Bygningerne anvendes ud over parkering/lager kun til vask af materiel og tankning.

Der opbevares ikke dagrenovation eller andre affaldsfraktioner der giver anledning til lugt på virksomheden.

Virksomheden foretager ikke neddeling, knusning, presning eller andre aktiviteter der kan give anledning til støvgener.

NATUR- OG MILJØAFDELINGENS VURDERING

Det er Natur- og Miljøafdelingens vurdering at der ikke vil forekomme nogen væsentlig luftforurening fra virksomheden.

Håndtering og opbevaring af jord kan i tørre og blæsende perioder give anledning til støvgener. Natur- og Miljøafdelingen vurderer dog, at risikoen for væsentlige støvgener fra virksomheden er minimale, da jord opbevares i lukkede eller overdækkede containere. Da der ikke opbevares dagrenovationsaffald eller andet letkomposterbart affald er det desuden Natur- og Miljøafdelingens vurdering, at der ikke vil forekomme væsentlige lugtgener fra virksomheden under normale driftsforhold.

For at sikre håndhævelsesmulighed over for eventuelle støv- og lugtgener fastsættes der dog vilkår om, at virksomheden ikke må give anledning til støvgener uden for virksomhedens område, som efter tilsynsmyndighedens opfattelse er væsentlige for omgivelserne. Tilsynsmyndigheden kan, såfremt der konstateres væsentlige støvgener kræve, at støvende oplag overdækkes eller befugtes.

Støj

Listepunktet K 212 er ikke stjernemærket og der er ikke vedlagt støjberegninger til ansøgningsmaterialet.

Der er følgende væsentlige kilder til støj og vibrationer:

- Kørsel fra medarbejdere der møder på pladsen om morgenen og kører derfra om eftermiddagen i egne køretøjer: ca. 50 pr. dag.
- Kørsel fra medarbejdere der forlader og returnerer til pladsen i virksomhedens køretøjer: ca. 40 pr. dag.
- Leveringer af råvarer med lastbil: ca. 5 pr. dag, heraf en enkelt levering om natten med varebil.
- Aflæsning af affald: ca. 4 pr. dag.
- Læsning/aflæsning af varer med virksomhedens køretøjer: ca. 1/2 time dagligt.
- Flytning af råvarer/pallevarer: ca. 1/2 time dagligt.

Der forekommer ikke aktiviteter på virksomheden som giver anledning til vibrationer, lavfrekvent støj eller infralyd

NATUR- OG MILJØAFDELINGENS VURDERING

Virksomheden er placeret i byzone i et område omfattet af lokalplan nr. 51 Erhvervsområde ved Asperup mark. Området er udlagt til erhvervsformål, industri- og større værksteds- virksomhed, entreprenør- og oplagsvirksomhed, engroshandel samt forretningsvirksomhed, der har tilknytning til de pågældende erhverv, eller som efter kommunalbestyrelsens skøn naturligt finder plads i området.

Området vurderes at skulle klassificeres som værende et erhvervsområde med forbud mod generende virksomhed. Dette er i overensstemmelse med lokalplanens bestemmelser om støj samt anvendelsesbestemmelserne. Det vurderes på denne baggrund, at der skal fastsættes støjgrænser til området svarende til områdetype 2, jf. støjvejledningen fra 1984 (60/60/60 dB(A)).

Mod nord

Virksomheden er placeret i den sydøstlige del af erhvervsområdet omfattet af lokalplan 51. Lokalplanområdet grænser mod nord op mod lokalplan 104 for et erhvervsområde ved Tværvejen i Nørre Aaby samt enkelte boliger i det åbne land. Da der er over 500 m til lokalplanområdet, fastsættes der ikke støjgrænser til erhvervsområdet.

Mod øst og syd

Mod øst og syd grænser lokalplanområde nr. 51 op til det åbne land, hvor der er enkelte fritliggende boliger. Der fastsættes støjgrænser til beboelser i landzone, svarende til de vejledende grænseværdier for områdetype 3. Det vurderes, at støjgrænserne skal overholdes ved boliger eller på udendørs opholdsarealer i op til 15 meters afstand fra boligen, jf. Orientering nr. 43 fra Miljøstyrelsens Referencelaboratorium for støjmålinger 31. december 2010. Hvor skelgrænsen er nærmere end 15 meter fra boligen, skal støjgrænsen overholdes i skel.

Mod vest

Lokalplanområde 51 grænser mod nordvest op mod lokalplan 90 for et erhvervsområde ved Asperup for Hedegaardsvej. Mod sydvest grænser lokalplanområdet op mod motorvejen og lokalplan 16 et erhvervsområde for M/R station ved Hedegaardsvej, Asperup. Grundet afstandsforhold vurderes det, at der ikke skal fastsættes grænseværdier for støj til disse områder.

Samlet vurdering

Natur- og Miljøafdelingen har gennemgået de enkelte områder nævnt ovenfor og vurderer, at de faktiske anvendelser svarer til det, som de i kommuneplaner og lokalplaner er udlagt til.

Der er stillet vilkår om støjgrænser i overensstemmelse med vejledning 5/1984 om ekstern støj fra virksomheder. Virksomheden er placeret i et erhvervsområde med forbud mod generende virksomhed hvilket betyder, at der skal overholdes støjgrænser til ejendomme inden for området svarende til områdetype 2 i støjvejledningen. Det vil sige, at der skal overholdes en støjgrænse på 60 dB(A) døgnet rundt. Dog har virksomheden en portnerbolig placeret på Fabriksvej 14, hvilket er i overensstemmelse med lokalplanen. Da boliger, herunder portnerboliger, er støjfølsomme, fastsættes der støjgrænser til denne svarende til områdetype 3 – område for blandet bolig- og erhvervsbebyggelse. Da der kun forekommer begrænset aktivitet på selve virksomheden og da den almindelige drift udelukkende forekommer mandag – fredag i dagtimerne, er det Natur- og Miljøafdelingens vurdering, at virksomheden kan overholde de stillede grænseværdier. Natur- og Miljøafdelingen vurderer, at en enkelt levering af kabeltråd i natperioden ikke medfører, at grænseværdien for støj, herunder maksimalværdierne, vil være overskredet. Vurderingen baserer sig på, at leveringen sker med en mindre varebil, og at leveringen forekommer ved en port, som ligger ca. 75 meter fra nærmeste bolig, og er afskærmet af en af virksomhedens sidebygninger.

Samlet set er det Natur- og Miljøafdelingens vurdering, at virksomheden vil kunne drives på ejendommen, uden at det giver anledning til væsentlig påvirkning med støj til omgivelserne. For at sikre mulighed for håndhævelse over for væsentlige gener stilles der dog vilkår om, at Middelfart Kommune på et senere tidspunkt, hvis der indkommer klager over støj fra

virksomheden som vurderes væsentlige, kan kræve at virksomheden dokumenterer, at grænseværdierne for støj er overholdt.

Virksomheden forventes med den ansøgte drift ikke at medføre lavfrekvent støj, infralyd eller vibrationer i omgivelserne, hvorfor der ikke stilles vilkår herfor.

Beskyttelse af jord, grundvand og overfladevand

Området, hvor virksomheden ønsker at opbevare affald, består af et større område på Fabriksvej 8 og 14 som er befæstet med SF-sten. Arealet kan ses på bilag 6.

Virksomheden har oplyst at det affald der hjemtages til virksomheden opbevares på følgende måde:

Affaldsfraktioner	Oplagringsmåde og -sted
Jord	I tæt overdækket container
Beton	Container
Asfalt	I tæt overdækket container
Træ	Container
Jern	Container
Plast	Container
Ledninger/kabler	Container
Blanding af rene mursten og ren beton	Container
Porcelæn (højspændingsklokker)	Container

Jorden, der ønskes midlertidig placeret på pladsen i Nørre Aaby, består af opgravet ikke-intakt jord fra vejmatriler og områdeklassificerede arealer. Jorden vil i langt overvejende grad enten være rent eller lettere forurenede. Den lettere forurenede jord vil oftest indeholde tjærestoffer eller tungmetaller. Jorden vil udelukkende blive opbevaret i tætte og lukkede eller overdækkede containere.

Al vask af køretøjer og materiale udføres på vaskepladsen, der er etableret indendørs på betongulv og med afløb til olie- og benzinudskillere.

Olietanke

Virksomheden har fire overjordiske dieselolietanke til tankning af virksomhedens køretøjer. Tankene er alle placeret indendørs på betongulv. Tankenes placering kan ses på bilag 7. Ifølge tankattesten har tankene følgende data:

Adresse/matr. Nr.	Fabriksvej 15	Fabriksvej 14	Fabriksvej 14	Fabriksvej 8
Tank nr.	3	1	2	1
Størrelse:	2500 l	2500 l	5900 l	2500 l
Fremstillingsår:	2011	2015	2018	2019
Tankens nummer:	51753	08010946	70184	72695
Godkendelsesnummer:	505023	512023	505123	505123

NATUR- OG MILJØAFDELINGENS VURDERING

Da virksomheden er beliggende i et område med særlige drikkevandsinteresser (OSD) og inden for indvindingsoplandet til Nørre Aaby vandværk, skal der være særligt fokus på grundvandsbeskyttelsen i området.

Jord

Da den modtagne jord i overvejende grad stammer fra vejmatriler samt fra områdeklassificerede områder, kan denne potentielt set indeholde en række forskellige forurenende stoffer. For at forhindre, at der udvaskes miljøproblematisk stoffer sættes der krav om, at jord skal opbevares i lukkede eller overdækkede containere så det er beskyttet mod regn og vejrlig. Containeren skal placeres på et befæstet areal eller et areal med tæt belægning.

Beton, mursten samt blandinger af ren beton og mursten

Af Miljøstyrelsens standardvilkår fremgår det, at kildesorteret bygge- og anlægsaffald, kun må opbevares og håndteres på befæstet areal med fald mod afløb eller sump, hvorfra der sker kontrolleret afledning. Dette krav gælder ikke for ikke-forurenende inert affald som f.eks. glas, beton og tegl. Natur- og Miljøafdelingen vurderer, at ren beton, rene mursten samt blandinger af disse to fraktioner kan klassificeres som værende inert affald, som ikke afgiver miljøproblematisk stoffer. På denne baggrund fastsættes der vilkår om, at ren beton, rene mursten samt blandinger af disse kan opbevares på befæstet eller ubefæstet areal.

Da virksomheden ikke har ansøgt om at modtage blandet bygge- og anlægsaffald, sættes der ikke vilkår til denne del. Blandet bygge- og anlægsaffald skal derfor afvises.

Asfalt

Opbrudt asfalt betragtes ikke som inert, da det kan give anledning til udvaskning af PAH'er og kulbrinter. Derudover kan der ske udvaskning af tungmetaller fra visse typer af asfalt. Natur- og Miljøafdelingen vurderer, at opbevaringen af asfalt skal ske på en tæt belægning og med fald til afløb, hvorfra der kan ske kontrolleret afledning. Virksomhedens belægning består af SF-sten og kan ikke klassificeres som værende en tæt belægning.

Virksomheden har i ansøgningen oplyst, at asfalt opbevares i en lukket og tæt container på den udendørs opbevaringsplads. Natur- og Miljøafdelingen vurderer, at en opbevaring af asfalt i en tæt og lukket container hvorfra der ikke kan forekomme udvaskning af miljøproblematisk stoffer, lever op til kravene om beskyttelse af jord, grundvand og overfladevand. Den beskrevne opbevaringsmåde fastholdes på denne baggrund i et vilkår.

Træ

Virksomheden har i ansøgningsmaterialet oplyst, at træaffald opbevares i en container. Da træaffald både kan dække over ubehandlet træ og træ som er overfladebehandlet, malet eller på anden måde imprægneret med stoffer, der være problematiske rent miljømæssigt, differentieres der mellem de to fraktioner.

Der fastsættes derfor vilkår om, at ubehandlet rent træ (A1 træ) kan opbevares på befæstet eller ubefæstet areal, mens træ der er trykimprægneret, malet eller på anden måde

overfladebehandlet (A2, A3 og A4 træ), skal opbevares i en tæt og lukket container. Hvis containeren placeres indendørs, kan containeren dog stå uafdækket.

Jern

Virksomheden modtager og oplagrer jern fra forskellige entreprenøropgaver. Affaldet opbevares i en åben container på et befæstet areal. Natur- og Miljøafdelingen vurderer, at et midlertidigt oplag af jern ikke vil udgøre nogen risiko for forurening af jord-, grundvand eller overfladevand. Selvom jern kan ruste og på længere sigt medføre udvaskning af opløste jernoxider, vurderes et midlertidigt oplag af jern ikke at medføre en væsentlig forurening. På denne baggrund vurderes det, at rent jern og andet metalskrot kan opbevares på befæstet eller ubefæstet areal.

I overensstemmelse med standardvilkårene fastsættes der krav om, at virksomheden ikke må modtage skrot, der på forhånd vides at indeholde farligt affald eller flydende olie. Dog må transformatorer og spåner mv. med indhold af olierester eller køle- og smøremidler og lignende modtages, oplagres og afsendes i tætte, overdækkede containere eller beholdere. Disse containere eller beholdere kan stå uafdækket indendørs.

Jern- og metalskrot og andet affald, der kan afgive olie eller væsker, skal opbevares og håndteres på en oplagsplads eller på et gulv med tæt belægning indrettet med fald mod afløb eller grube, hvorfra der sker kontrolleret afledning, eller i lukket/overdækket container med indbygget sump. Jern- og metalskrot, der kan afgive metalstøv, skal håndteres og opbevares enten udendørs på et befæstet areal, indendørs på fast gulv eller i en container. Opbevaring og håndtering skal udføres, så støvdannelse minimeres, og der må ikke ske støv-/materialeflugt til omgivelser uden for virksomheden.

Kabler/ledninger

Ledninger og kabler betragtes ikke som inert, da det kan give anledning til udvaskning af tungmetaller. Der er under listepunkt K 212 ikke fastsat standardvilkår til opbevaringen af denne fraktion. Natur- og Miljøafdelingen har derfor fundet inspiration i standardvilkårene for listepunkt K 206 hvor det fremgår, at ledninger skal opbevares på en tæt belægning med fald mod afløb eller sump, hvorfra der kan ske kontrolleret afledning, såfremt det opbevares i et område med særlige drikkevandsinteresser. Da virksomhedens oplagsplads ikke har en tæt belægning, sættes der i stedet vilkår om, at ledninger og kabler skal opbevares i tæt og lukket container. Alternativt kan kabler og ledninger opbevares indendørs.

Virksomheden opbevarer i dag ledninger og kabler i en åben container på en udendørs oplagsplads. Opbevaringsmåden vurderes ikke at være i overensstemmelse med ovenstående vilkår. Virksomheden har tilkendegivet, at de enten etablerer en overdækket oplagsplads til det affald, der skal stå beskyttet fra regn og vejrlig eller at de anskaffer sig en tæt og lukket container.

Plast

Da plast ikke betragtes som værende inert affald, falder det ind under samme standardvilkår for listepunkt K 206, som der er fundet inspiration i til vilkåret for ledninger og kabler. Der sættes derfor vilkår om, at plast skal opbevares i en lukket og tæt container, hvor det er beskyttet mod vejrlig. Alternativt kan plastaffald opbevares indendørs.

Porcelæn (højspændingsklokker)

Porcelænsklokker fra højspændingsmaster samt fra transformatorer vurderes ikke at udgøre nogen risiko for forurening af jord og grundvand. Der fastsættes derfor vilkår om, at klokkerne kan opbevares i container på befæstet areal.

Olietanke

Der fastsættes i overensstemmelse med standardvilkårene krav om, at overjordiske tanke til motorbrændstof skal sikres mod påkørsel. Påfyldningsstude og aftapningshaner (aftapningsanordninger) for olieprodukter, herunder motorbrændstof, skal placeres inden for konturen af en tæt belægning med kontrolleret afledning af afløbsvand. Alternativt skal eventuelt spild opsamles i en tæt spildbakke eller grube. Udendørs spildbakker eller gruber skal tømmes, således at regnvand i bunden maksimalt udgør 10 % af spildbakkens eller grubens volumen.

Virksomheden opbevarer ud over brændstof desuden AdBlue i en indendørs tank. AdBlue kan forurene jord, grundvand, søer og vandløb, hvis der sker et stort udslip. Hvis AdBlue løber i et vandløb, f.eks. via en regnvandsbrønd, vil der ikke ske en akut forurening. Dog vil kvælstoffet typisk opsamles i søer hvor det på længere sigt kan medføre algeopblomstring, iltsvind og i værste fald fiskedød. Det er derfor vigtigt at forbygge udslip af AdBlue til både rensningsanlæg og miljøet. På denne baggrund udvides standardvilkåret omkring opbevaring af olieprodukter, herunder motorbrændstof til også at omfatte AdBlue.

Natur- og Miljøafdelingen vurderer, at tankenes placering indendørs sikrer, at tankene ikke er i fare for at blive påkørt. Tankene er desuden placeret på et tæt industribetongulv uden afløb og hvor hældningen sikrer, at eventuelle spild ikke løber ud ad porte og videre til regnvandssystemet. Natur- og Miljøafdelingen vurderer, at placeringen af tankene opfylder standardvilkåret.

Ifølge olietankbekendtgørelsen skal afstanden mellem olietanke og indvindingsboringer til almene vandforsyningsanlæg være 50 meter. Afstanden til andre boringer og brønde, hvorfra der indvindes drikkevand skal være mere end 25 meter. Afstanden fra olietankene og indvindingsboringer for almene vandforsyningsanlæg er ca. 700 meter. Afstanden til andre boringer og brønde er ca. 1,7 km. Natur- og Miljøafdelingen vurderer derfor, at anlægget ikke vil have indflydelse på indvindingen af drikkevand.

Generelt

Der fastsættes i overensstemmelse med standardvilkårene krav om, at tætte belægnings skal være i god vedligeholdelsesstand. Utætheder skal udbedres så hurtigt som muligt, efter at de er konstateret. Vilkåret fastsættes for at sikre, at tætte belægnings til enhver tid udgør en effektiv barriere mod den underliggende jord.

Der fastsættes desuden krav om, at vaskepladsen skal være befæstet med fald mod afløb, hvorfra der sker kontrolleret afledning af afløbsvand.

Natur- og Miljøafdelingen vurderer, at det ansøgte projekt i form af midlertidig opbevaring af ikke-farligt affald, kan foretages på ejendommen uden risiko for forurening af jord, grundvand eller overfladevand såfremt de fastsatte vilkår overholdes.

Affald

Virksomheden har oplyst at der genereres følgende affald på pladsen:

Affaldstype	Behandling	EAK-kode	Opbevaring
Småt brændbart affald	Forbrænding	20 03 07	Udendørs lukket container
Pap	Genanvendelse	15 01 01	Udendørs lukket container
Absorptionsmateriale til olie	Forbrænding	15 02 02	Lukket og tæt olietønde
Restaffald	Forbrænding	20 03 01	
Spildolie	Genanvendelse	13 02 08	Oplagsplads hal 2
Sprayflasker	Genanvendelse	15 01 10	Oplagsplads hal 2

EAK-kode med fed skrift er **farligt affald**

NATUR- OG MILJØAFDELINGENS VURDERING

Virksomheden har oplyst, at der på virksomheden genereres farligt affald i form af spildolie, absorptionsmateriale til oliespild og sprayflasker. Affald af denne type vurderes at kunne udgøre en risiko for forurening af jord og grundvand. Der fastsættes i overensstemmelse med standardvilkårene krav om, at farligt affald som f.eks. spildolie skal opbevares under overdækning i form af tag, presenning eller lignende og beskyttet mod vejrlig på en tæt belægning. Oplagspladsen skal være indrettet således, at spild kan holdes inden for et afgrænset område og uden mulighed for afløb til jord, grundvand, overfladevand eller kloak. Området skal kunne rumme indholdet af den største beholder, der opbevares.

Virksomheden har oplyst, at der dannes affald i form af pap. For at hindre materialerne mod flugt og for at sikre kvaliteten af det genanvendelige affald stilles der krav om, at pap skal opbevares inden døre eller i lukkede, regntætte containere.

Der fastsættes jf. standardvilkårene krav om, at affald der spildes skal opsamles samme dag og anbringes i de dertil indrettede containere eller affaldsområder. Hvis der sker spild af olie, herunder motorbrændstof, eller andre flydende farlige råvarer, skal dette opsamles straks og opbevares og bortskaffes som farligt affald. Der skal derfor til enhver tid forefindes opsugningsmateriale på virksomheden.

Virksomheden skal håndtere, bortskaffe og transportere affald i overensstemmelse med de til enhver tid gældende regler i Affaldsbekendtgørelsen, Affaldsregisterbekendtgørelsen og Middelfart Kommunens regulativ for erhvervsaffald.

Spildevand

Virksomheden har i forbindelse med ansøgningen om miljøgodkendelse indsendt ansøgning om spildevandstilladelse til at lede spildevand fra vaskepladsen til den offentlige kloak via en olie- og benzinudskiller.

Vaskepladsen benyttes udelukkende til vask af virksomhedens egne køretøjer. Der foretages ikke motorrens på vaskepladsen. Til vaskeprocessen anvendes en hedtvandsrens og sæbe.

Virksomheden udfører ikke andre aktiviteter, der genererer spildevand.

NATUR- OG MILJØAFDELINGENS VURDERING

Virksomheden har ikke direkte udledning af spildevand til vandløb, søer eller havet. Der fastsættes derfor ikke vilkår til spildevand i godkendelsen.

Der meddeles en særskilt spildevandstilladelse til virksomheden.

Egenkontrol og driftsjournaler

Virksomheden er i forbindelse med ansøgningen om miljøgodkendelse ikke indkommet med forslag til egenkontrol.

NATUR- OG MILJØAFDELINGENS VURDERING

I overensstemmelse med standardvilkårene fastsættes der krav om, at virksomheden løbende og mindst 1 gang årligt skal foretage visuel kontrol for utætheder, revnedannelser og vedligeholdelsesstand af befæstede arealer og tætte belægninger herunder opsamlingskar, gruber, tankgrave og bassiner. Utætheder skal udbedres, så hurtigt som muligt efter at de er konstateret.

Tilsynsmyndigheden kan kræve, at virksomheden lader en uvildig sagkyndig foretage kontrollen af førnævnte tætte belægning, dog højst en gang hvert tredje år.

Derudover skal virksomheden føre en driftsjournal over:

- Indkomne jordpartier med anførelse af sagsnummer, dato for modtagelse samt opgravningssted.
- Analyseresultater af jordprøver med angivelse af jordpartiernes sagsnumre.
- Dato for og resultat af inspektioner samt eventuelt foretagne udbedringer af befæstede arealer og tætte belægninger, gulve, gruber mv.
- Dato for hvornår der er modtaget affald, der ikke er omfattet af virksomhedens miljøgodkendelse, og hvordan det blev håndteret og bortskaffet.

Ved udgangen af hvert kvartal registreres mængden af hver af de oplagrede affaldsfraktioner. Oplysningerne indføres i journalen. Driftsjournalen skal opbevares på virksomheden i mindst 5 år og skal være tilgængelig for tilsynsmyndigheden.

6. Oplysninger om driftsforstyrrelser og uheld

Den væsentligste risiko for forurening i forbindelse med driftsforstyrrelser og uheld, vil være i form af spild ved påfyldning af diesel. I tilfælde af oliespild ved påfyldning af diesel eller fra maskiner, vil dette blive opsamlet ved hjælp af kattegrus eller andet absorberende materiale.

NATUR- OG MILJØAFDELINGENS VURDERING

Natur- og Miljøafdelingen vurderer, at de stillede vilkår er tilstrækkelige til at sikre, at eventuelle driftsforstyrrelser eller uheld ikke medfører forurening af det eksterne miljø. Påfyldning af diesel foregår indendørs på et tæt industribetongulv, hvor der ikke er mulighed for afstrømning til jord, grundvand, overfladevand eller afløb. Der er fastsat vilkår om, at der altid skal forefindes opslugningsmateriale på virksomheden, så mindre spild straks kan fjernes.

Det vurderes, at anlægget i øvrigt er et ukompliceret anlæg til opbevaring af ikke-farligt affald og at driftsforstyrrelser eller uheld, ikke bør føre til væsentlig forurening.

Virksomheden skal dog være opmærksom på, at der er pligt til at kontakte tilsynsmyndigheden, hvis driftsforstyrrelser eller uheld medfører væsentlig forurening.

7. Bedst tilgængelige teknik

Virksomheden har ikke redegjort for anvendelse af den bedst anvendelige teknik, men mener at kunne overholde standardvilkårene.

NATUR- OG MILJØAFDELINGENS VURDERING

Miljøstyrelsen har udarbejdet standardvilkår for virksomheder omfattet af listepunkt K 212. Standardvilkårene er udarbejdet af Miljøstyrelsen i samarbejde med de respektive brancher og kommuner. Standardvilkårene er udarbejdet, så de er repræsentative for de typiske virksomheder inden for en bestemt branche, og vilkårene er baseret på den bedst tilgængelige teknik inden for branchen.

Da virksomheden er omfattet af standardvilkår, er der taget stilling til BAT i forbindelse med fastsættelsen af standardvilkårene. Der skal således ikke redegøres yderligere for dette punkt.

Følgende standardvilkår for K212 aktiviteterne er ikke relevante:

- Standardvilkår 8 er kun delvis relevant, da der ikke foretages knusnings-, presnings- eller neddelingsaktiviteter på virksomheden.
- Standardvilkår 9 er ikke relevant, da der ikke modtages dagrenovation og have- og parkaffald på virksomheden.
- Standardvilkår 10 er ikke relevant, da der ikke opbevares affald indendørs på virksomheden som kræver mekanisk ventilation.
- Standardvilkår 11 er ikke relevant, da der ikke foretages sikkerhedsmakulering, presning, balletering eller neddeling af papir, pap, plast eller datamateriale på virksomheden.
- Standardvilkår 12 er ikke relevant, da der ikke må modtages bygningsaffald indeholdende asbestfibre på virksomheden.

-
- Standardvilkår 19 er ikke relevant, da der ikke foretages neddeling, klipping eller opskæring af jern- og metalskrot på virksomheden.
 - Standard vilkår 20 er ikke relevant, da der ikke modtages akkumulatorer og batterier på virksomheden.
 - Standard vilkår 21 er ikke relevant, da der ikke modtages blandet bygnings- og nedrivningsaffald på virksomheden.
 - Standardvilkår 22 er ikke relevant, da der ikke modtages have- og parkaffald på virksomheden.
 - Standardvilkår 28 er kun delvist relevant. Der forekommer ikke afkast/filtre på virksomheden så vilkår om egenkontrol på service af filtre er ikke relevant.

Ved anvendelse af standardvilkår og tiltag, som beskrevet af virksomheden, vurderer Natur- og Miljøafdelingen, at virksomheden lever op til bedst tilgængelige teknik.

8. Ophør af virksomheden

Virksomheden er omfattet af standardvilkår. Der vil derfor jf. standardvilkårene blive fastsat vilkår om, at der ved ophør af virksomhedens drift skal træffes de nødvendige foranstaltninger for at undgå forureningsfare og for at efterlade stedet i tilfredsstillende tilstand. En redegørelse for disse foranstaltninger skal fremsendes til tilsynsmyndigheden senest 3 måneder før driften ophører.

9. Høringer og Indsigelser

Et udkast til godkendelsen har været i høring hos Vestfyns El-anlæg og de nærmeste naboer.

Der er under høringen indkommet indsigelse fra én nabo, mens en anden nabo havde opklarende spørgsmål til godkendelsen. Det indkomne indsigelsespunkt er behandlet nedenfor.

Håndtering / omlastning af jord

Naboen anfører, at der ikke før har foregået håndtering eller omlastning af jord på virksomheden, og at dette derfor må betragtes som en ny aktivitet. Naboen udtrykker sin bekymring for, at der opstår støv- og støjgener som følge af aktiviteten.

Natur- og Miljøafdelingens vurdering

Natur- og Miljøafdelingen bemærker, at reguleringen af virksomhedens aktiviteter ikke afhænger af, om der er tale om en eksisterende eller en ny aktivitet. Miljøgodkendelsen skal sikre, at aktiviteten kan foregå på virksomheden, uden at det påfører omgivelserne væsentlige miljømæssige gener eller gener, som er uforenelige med omgivelserne sårbarhed eller kvalitet. Vestfyns El-anlæg har ansøgt om miljøgodkendelse til at omlaste og opbevare op til 30 tons jord om året. Natur- og Miljøafdelingen vurderer ikke, at opbevaringen eller håndteringen af jord på virksomheden, vil give anledning til støvgener. Vurderingen baserer sig på, at der i godkendelsen er sat vilkår om, at jord skal opbevares i lukkede eller overdækkede containere.

Derudover vil der kun i meget begrænset omfang blive opbevaret jord på virksomheden. Hvis aktiviteten mod forventning giver anledning til støvgener, som efter tilsynsmyndighedens vurdering er væsentlige, kan der kræves yderligere støvdæmpende tiltag etableret. Dette er sat som vilkår i godkendelsen.

Natur- og Miljøafdelingen vurderer ikke, at omlastning eller håndtering af jord medfører væsentlige støjgener i omgivelserne. Vurderingen baserer sig på, at aktiviteten udelukkende forekommer i dagtimerne på hverdage og at der er tale om op til 30 tons jord om året. Der foregår ikke soldning eller anden håndtering af jorden, som kræver støjende udstyr. Miljøgodkendelsen giver kun mulighed for omlastning af jord, hvilket kun forekommer som en kortvarig støjkilde.

På baggrund af ovenstående, medfører indsigelsen ikke anledning til ændring af godkendelsens vilkår.

10. Konklusion

Middelfart Kommune vurderer, at virksomheden kan drives på stedet uden at påføre omgivelserne forurening, som er uforenelig med hensynet til omgivelsernes sårbarhed og kvalitet.

En kopi af godkendelsen skal til enhver tid være tilgængelig på virksomheden for de personer, der har ansvaret for virksomhedens indretning og drift.

Anden lovgivning

Godkendelsen omfatter udelukkende forholdet til miljølovgivningen. Andre godkendelser/tilladelser i forhold til anden lovgivning – f.eks. byggeloven og planloven - skal søges separat.

Ændring af virksomhed

Hvis virksomheden udvides eller ændres bygningsmæssigt eller driftsmæssigt, så det betyder større eller anden forurening, skal dette godkendes af Middelfart Kommune, før udvidelsen eller ændringen sker (miljøbeskyttelseslovens § 33).

Klagevejledning

Denne godkendelse er meddelt efter miljøbeskyttelseslovens kapitel 5.

Godkendelsen kan påklages til Miljø- og Fødevareklagenævnet efter reglerne i miljøbeskyttelseslovens kapitel 11. Klagen skal være modtaget af Middelfart Kommune eller indtastet i klageportalen inden klagefristens udløb den 19. januar 2023.

De klageberettigede er³:

- Vestfyns El-anlæg
- Enhver med en individuel væsentlig interesse i afgørelsen.
- Sundhedsstyrelsen.
- Landsdækkende organisationer og foreninger.
- Lokale foreninger, der forinden har meddelt Middelfart Kommune, at de ønsker klageret.

Hvis du ønsker at klage over denne afgørelse, kan du klage til Miljø- og Fødevareklagenævnet. Du klager via Klageportalen, som du finder et link til på forsiden af www.naevneneshus.dk. Klagen sendes gennem Klageportalen til den myndighed, der har truffet afgørelsen. En klage er indgivet, når den er tilgængelig for myndigheden i Klageportalen. Når du klager, skal du som privatperson betale et gebyr på kr. 900 mens du som virksomhed eller organisation skal betale kr. 1.800. Du betaler gebyret med betalingskort i Klageportalen.

Miljø- og Fødevareklagenævnet skal som udgangspunkt afvise en klage, der kommer uden om Klageportalen, hvis der ikke er særlige grunde til det. Hvis du ønsker at blive fritaget for at bruge Klageportalen, skal du sende en begrundet anmodning til den myndighed, der har truffet afgørelse i sagen. Myndigheden videresender herefter anmodningen til Miljø- og Fødevareklagenævnet, som træffer afgørelse om, hvorvidt din anmodning kan imødekommes.

Vejledning om gebyrbetalingen kan findes på hjemmesiden for Nævnenes hus under Miljø- og Fødevareklagenævnet.

Gebyret bliver tilbagebetalt hvis:

- klagesagen fører til, at den påklagede afgørelse ændres eller ophæves,
- klageren får helt eller delvis medhold i klagen, eller
- klagen afvises som følge af overskredet klagefrist, manglende klageberettigelse eller fordi klagen ikke er omfattet af Miljø- og Fødevareklagenævnets kompetence.

Gebyret bliver dog ikke tilbagebetalt, hvis den eneste ændring af den påklagede afgørelse er forlængelse af frist for efterkommelse af afgørelse, som følge af den tid, der er medgået til klagenævnets sagsbehandlingstid.

Civilt søgsmål

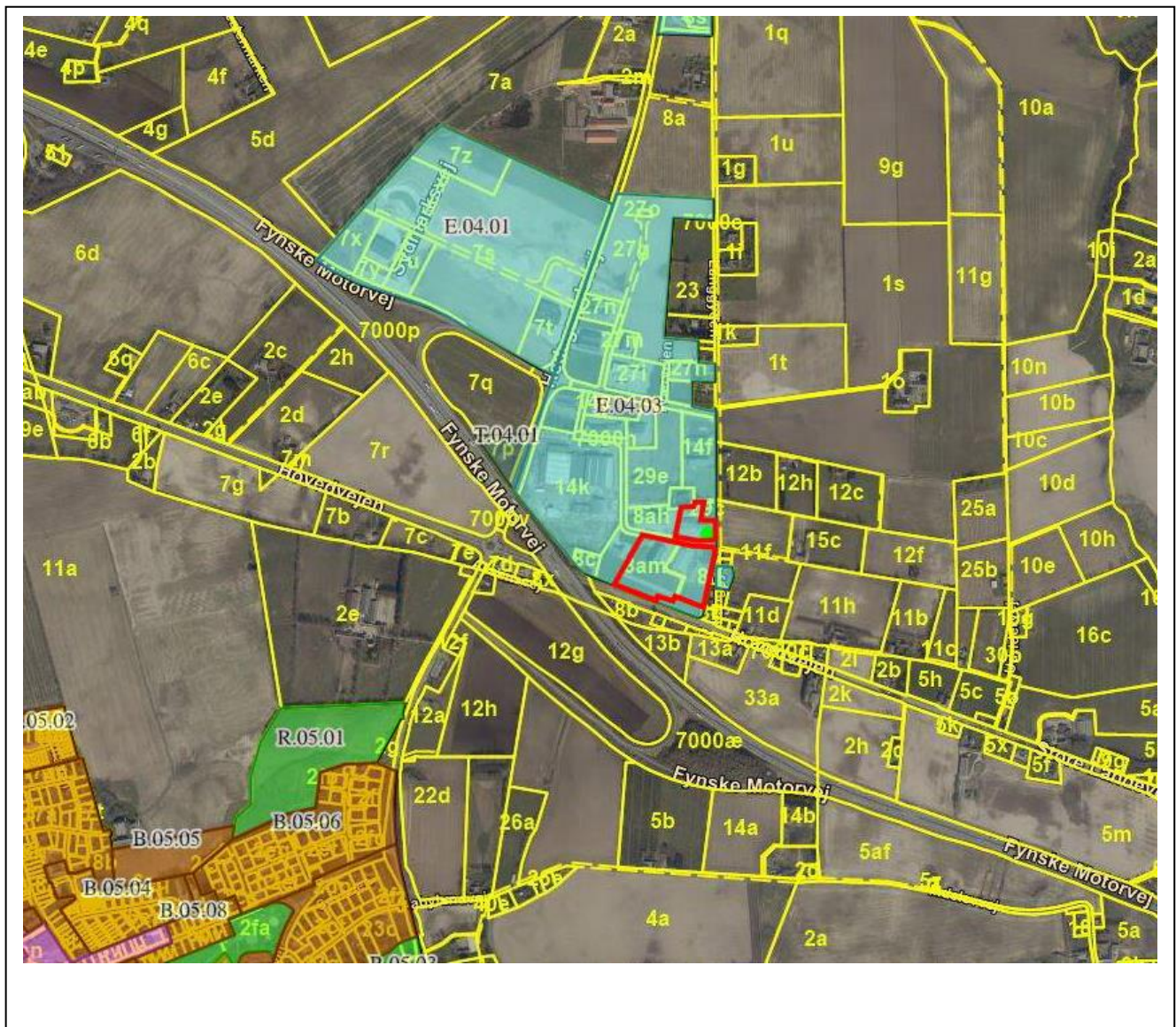
Et eventuelt sagsanlæg skal ifølge miljøbeskyttelseslovens § 101 stk. 1, være anlagt inden 6 måneder efter, at afgørelsen er modtaget, eller – hvis sagen påklages – inden 6 måneder efter, at den endelige afgørelse foreligger.

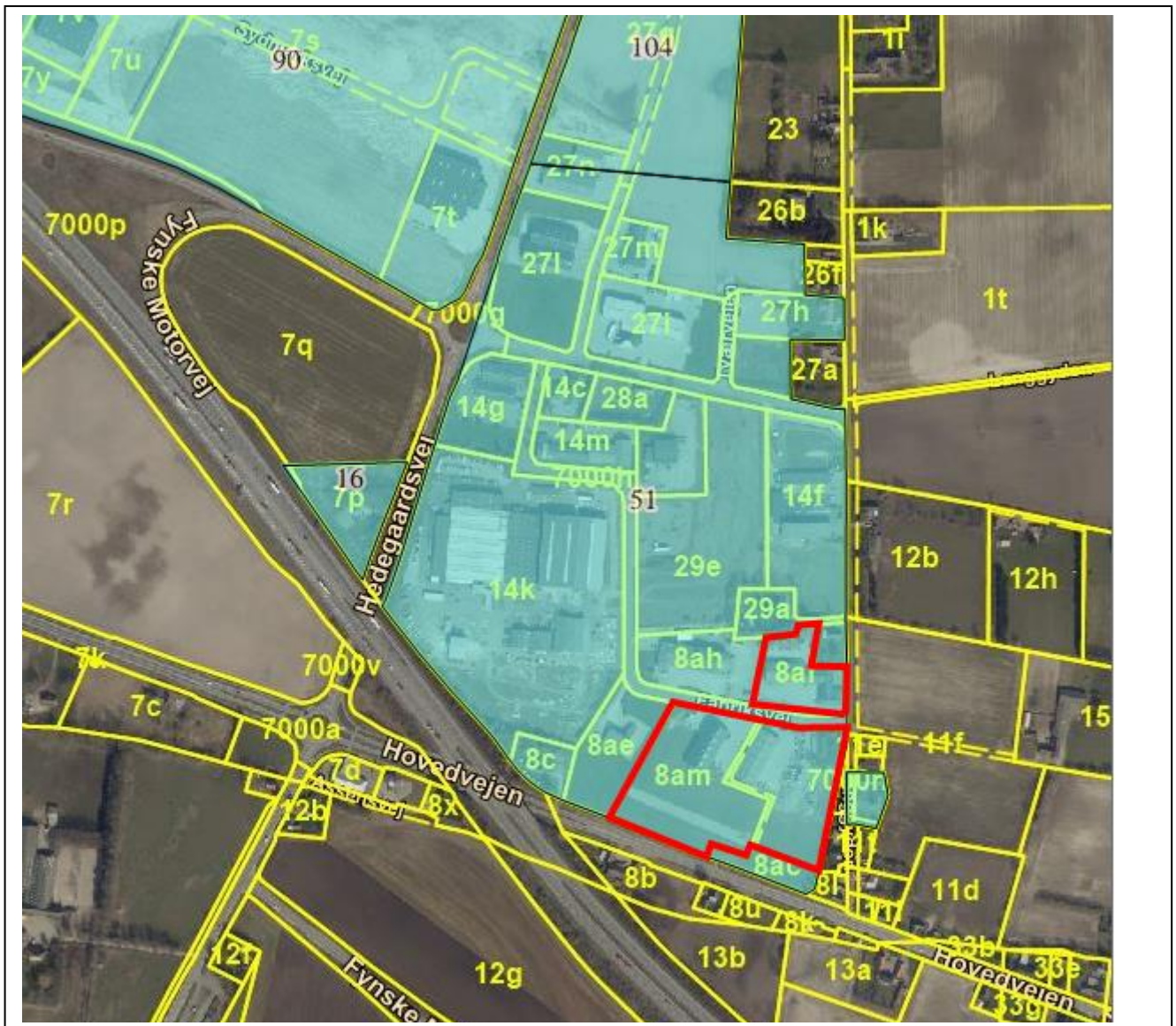
³ Se Miljøbeskyttelseslovens § 98 - 100

Bilag 1 Beliggenhed



Bilag 2 Planmæssige forhold





SIGNATURFORKLARING

LOKALPLAN - VEDTAGET	
	Boligområde
	Blandet bolig og erhverv
	Erhvervsområde
	Centerområde og butikker
	Rekreation / fritidsformål
	Sommerhusområde
	Offentlige formål
	Tekniske anlæg
	Landområde
	Andet

Bilag 4 Spildevand



SIGNATURFORKLARING

Afløb - ledninger	
	Spildevand
	Fælles
	Regnvand
	Dræn
	Ukendt / andet
	Vand uden rensekrav

Bilag 5 Beskyttet natur

RØJLE KLINT OG KASMOSE SKOV

Nærmeste terrestriske Natura 2000-område er Natura 2000-område nr. 111 Røjle Klint og Kasmose Skov, som ligger 9,5 km nordvest for virksomheden. Området er også et udpeget habitatområde (H95).

Udpegningsgrundlaget er naturtyperne: Rigkær (7230), Kildevæld (7220), Surt Overdrev (6230), Kalkoverdrev (6210), Strandvold med flerårige (1220), Elle- og askeskov (91E0) og Bøg på muld (9130). I området danner følgende arter desuden udpegningsgrundlaget: Stor Vandsalamander.

LILLEBÆLT

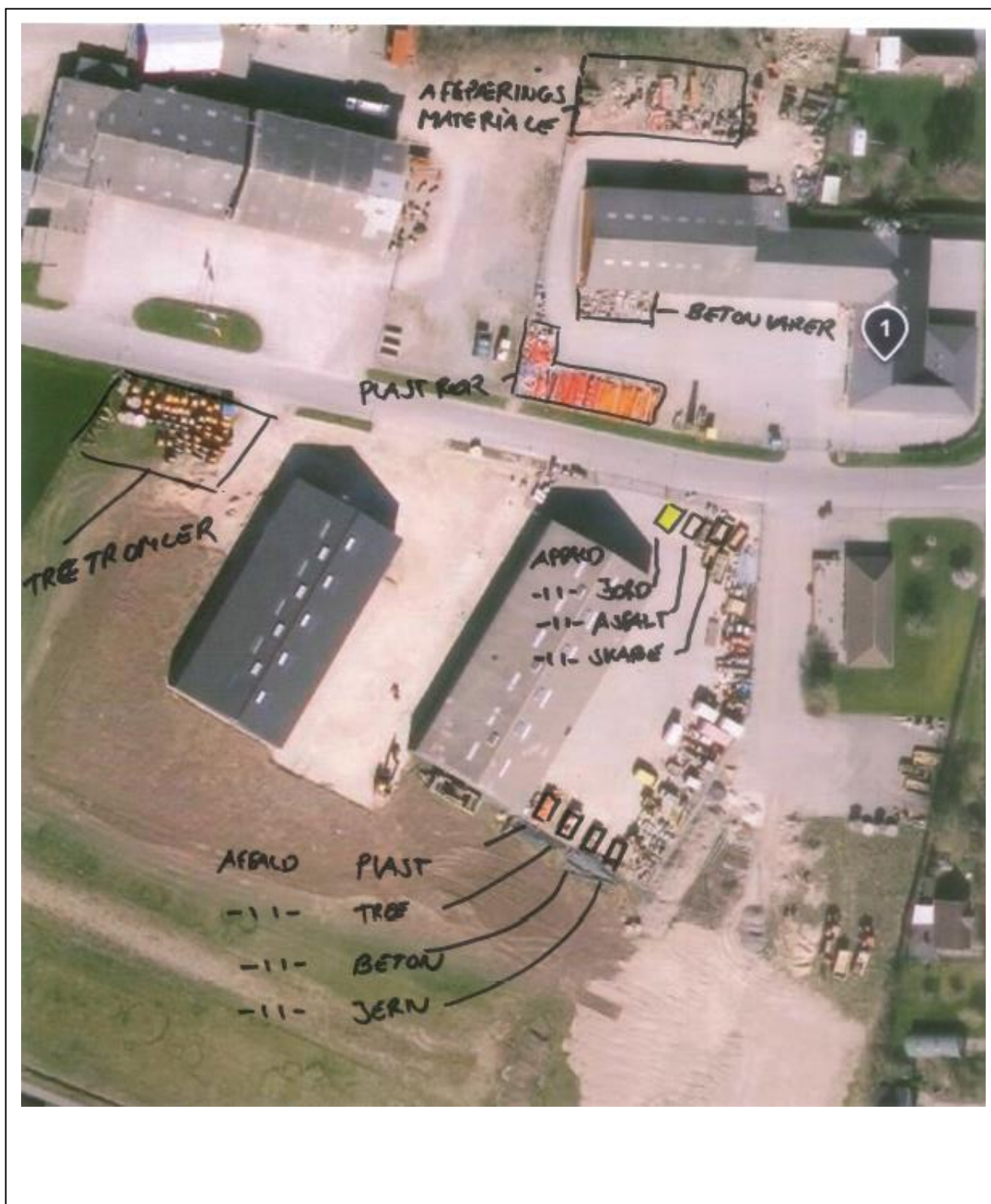
Nærmeste marine Natura 2000-område er Natura 2000-område nr. 112 Lillebælt, som ligger 5 km sydvest for virksomheden. Området er også et udpeget habitatområde (H92).

Udpegningsgrundlaget er naturtyperne: Sandbanke (1110), Vandflade (1140), Lagune (1150), Bugt (1160), Rev (1170), Strandvold med enårige og flerårige (1210 og 1220), Kystklint/klippe (1230), Enårig strandengsvegetation (1310), Strandeng (1330), Forklit (2110), Hvid klit (2120), Grå/grøn klit (2130), Kransnålalge-sø (3140), Næringsrig sø (3150), Vandløb (3260), Kalkoverdrev (6210), Surt Overdrev (6230), Tidvis våd eng (6410), Urtebræmme (6430), Nedbrudt højmose (7120), Kildevæld (7220), Rigkær (7220), Bøg på mor (9110), Bøg på muld (9130), Ege-blandskov (9160), Skovbevokset tørvemose (91D0) og Elle- og askeskov (91E0).

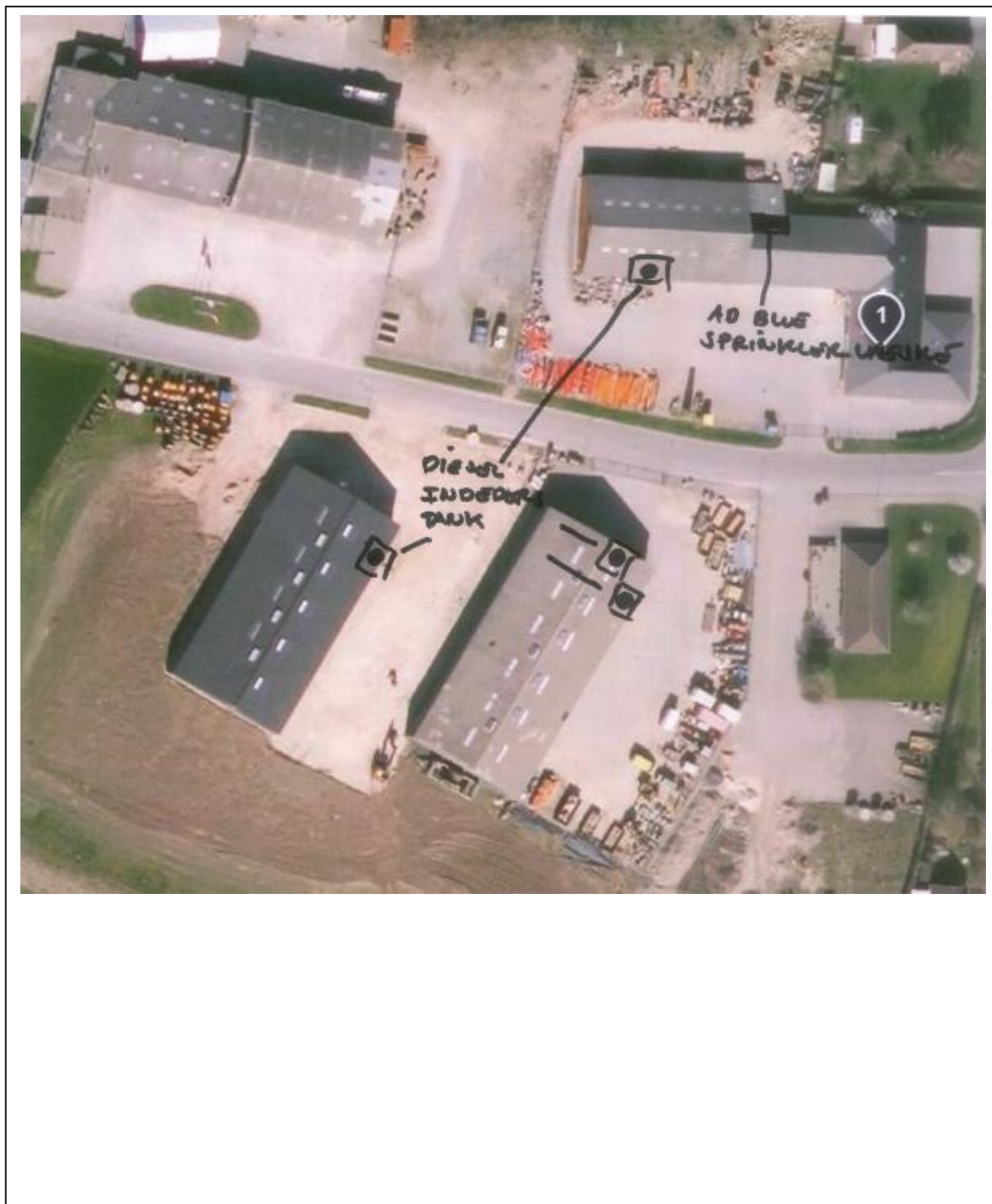
I området danner følgende arter udpegningsgrundlaget: Skæv vindelsnegl, Sumpvindelsnegl, Stor vandsalamander, Marsvin.

Området er også et udpeget fuglebeskyttelsesområde (47). I området danner følgende fuglearter udpegningsgrundlaget: Rørhøg, Havørn, Engsnarre, Brushane, Plettet rørvagtel, Klyde, Havterne, Fjordterne, Dværgerterne, Mosehornugle, Sangsvane, Bjergand, Hvinand, Toppet skallesluger og Edderfugl.

Bilag 6 Oplagsområder



Bilag 7 Placering af tanke



Bilag 8 Belægningstyper, afløb og vaskeplads



Vaskepladsen er placeret i det blå felt.

Bilag 9 Interne transportveje



Bilag 10 Tilkørselsveje



Bilag 11 Liste over sagens akter

Dokument	Dato	Sags nr.	Dok nr.
Ansøgning om miljøgodkendelse	30. september 2020	2020-013515	1-4 + 7
Ansøgning om tilslutningstilladelse	30. september 2020	2020-014032	1
Afgørelse om ikke VVM-pligt	22. december 2022	2020-013822	3
VVM-screening	22. december 2022	2020-013822	4
Supplerende oplysninger	15. december 2020	2020-013515	10-15
Godkendelse i høring hos virksomhed	17. november 2022	2020-013515	24
Godkendelse i høring hos naboer	17. november 2022	2020-013515	20
Høringssvar	28. november 2022	2020-013515	26
Høringssvar	21. november 2022	2020-013535	25

Bilag 12 Referencer

Miljøbeskyttelsesloven	Lovbekendtgørelse nr. 100 af 19. januar 2022 om miljøbeskyttelse.
Godkendelsesbekendtgørelsen og bekendtgørelsen om standardvilkår	Bekendtgørelse nr. 2080 af 15. november 2021 om godkendelse af listevirksomhed. Bekendtgørelse nr. 2079 af 15. november 2021 om standardvilkår i godkendelse af listevirksomhed om godkendelse af listevirksomhed.
Affaldsbekendtgørelsen	Bekendtgørelse nr. 224 af 8. marts 2019 om affald.
Affaldsaktørbekendtgørelsen	Bekendtgørelse nr. 938 af 20. juni 2022 om affaldsregulativer, -gebyrer og -aktører m.v.
Affaldsregisterbekendtgørelsen	Bekendtgørelse nr. 939 af 20. juni om affaldsregistret og om godkendelse som indsamlingsvirksomhed.
Miljøvurderingsloven	Lovbekendtgørelse nr. 1976 af 27. oktober 2021 om miljøvurdering af planer og programmer og af konkrete projekter (VVM)
Risikobekendtgørelsen	Bekendtgørelse nr. 372 af 25. april 2016 om kontrol med risikoen for større uheld med farlige stoffer.
Olietankbekendtgørelsen	Bekendtgørelse nr. 1257 af 27. november 2019 om indretning, etablering og drift af olietanke, rørsystemer og pipelines.
Jordflytningsbekendtgørelsen	Bekendtgørelse nr. 1452 af 7. december 2015 om anmeldelse og dokumentation i forbindelse med flytning af jord.
Affaldsregulativ	Regulativ for erhvervsaffald i Middelfart Kommune 2018.
Støjvejledninger	Miljøstyrelsens vejledning nr. 5, 1984 om ekstern støj fra virksomheder. Miljøstyrelsens vejledning nr. 6, 1984 om måling af ekstern støj fra virksomheder. Miljøstyrelsens vejledning nr. 5, 1993 om beregning af ekstern støj fra virksomheder. Miljøstyrelsens orientering nr. 9, 1997 om lavfrekvent støj, infralyd og vibrationer i eksternt miljø.
Luftvejledningen	Miljøstyrelsens vejledning nr. 2, 2001 om begrænsning af luftforurening fra virksomheder.
B-værdivejledning	Miljøstyrelsens vejledning nr. 2, 2002 om B-værdier med tilhørende supplement.
Miljøoplysningsbekendtgørelsen	Bekendtgørelse nr. 980 af 16. august 2017 om aktindsigt i miljøoplysninger
Statslig udmelding til vandplanernes retningslinjer 40 og 41	Notat. Statslig udmelding til vandplanernes retningslinjer 40 og 41 i forhold til Områder med Særlige Drikkevandsinteresser (OSD) og indvindingsoplande. Bilag 1 til: Statslig udmelding til vandplanernes retningslinjer 40 og 41 i forhold til Områder med

	Særlige Drikkevandsinteresser (OSD) og indvindingsoplande.
--	---