



THISTED KOMMUNE

## § 16 a MILJØGODKENDELSE

Ammoniakemission over 3.500 kg NH<sub>3</sub>-N/år  
Malkekvæghold-svin  
Tvorupvej 15, Trapsandevvej 38D, 7700 Thisted  
19. november 2024





## Datablad

Titel:	§ 16 a miljøgodkendelse til husdyrbruget Tvorupvej 15
Godkendelsestype:	§ 16 a husdyrbrug med en ammoniakemission over 3.500 kg NH <sub>3</sub> -N/år
Dato for afgørelse:	19. november 2024
Ansøger og ejer:	I/S Lille Djernæs Tvorupvej 15 7700 Thisted
Ejendomsnr.:	748542
CVR- nr.:	16336696
Husdyrbrugets adresse: Matrikelnr.: CHR nr.:	Tvorupvej 15, 7700 Thisted 1b, Djernæs, Vang 39617
Husdyrbrugets adresse: Matrikelnr.: CHR nr.:	Trapsandevvej 38D, 7700 Thisted 9I, Vang By, Vang 125449
Andre husdyrbrug drevet af ansøger:	Ingen
Biaktiviteter:	Ingen
Tilsynsmyndighed:	Thisted Kommune, Teknik, Erhverv og Beskæftigelse Kirkevej 9, 7760 Hurup Thy tlf.: 9917 1717 e-mail: teknisk@thisted.dk
Konsulent: Firma: Adresse: Tlf. nr.: E-mail: Cvr-nr.:	Jan Haarbo Fjordland Silstrupparken 2, 7700 Thisted 96153007 jha@fjordland.dk 41946717
Ansøgningsskema: Ansøgning indsendt: Version:	226866 og Ansøgerscenarie 241480 og 241477 12. april 2023 10
Landbrugssagsbehandler:	Ulrik B. Krogh
Kvalitetssikring:	Janni Hansen



# Indholdsfortegnelse

<b>DATABLAD</b> .....	<b>1</b>
<b>1 RESUMÉ</b> .....	<b>3</b>
<i>Tidligere afgørelser</i> .....	3
<b>2 AFGØRELSE OM MILJØGODKENDELSE</b> .....	<b>4</b>
<i>Vurdering</i> .....	7
<i>Retsvirkning</i> .....	7
<i>Orientering om generelle regler</i> .....	8
<b>3 VILKÅR</b> .....	<b>9</b>
<b>4 VURDERING OG BEGRUNDELSE FOR VILKÅR</b> .....	<b>16</b>
<i>Generelle vilkår</i> .....	16
<i>Husdyrbrugets anvendelse af BAT</i> .....	16
<i>Husdyrbrugets anlæg</i> .....	17
<i>Gener</i> .....	19
<i>Forurening</i> .....	23
<i>Natur</i> .....	24
<i>Bilag IV-arter</i> .....	27
<b>5 OFFENTLIGGØRELSE</b> .....	<b>29</b>
<i>Foroffentlighed</i> .....	29
<i>Nabo-/partshøring</i> .....	29
<i>Offentliggørelse</i> .....	29
<i>Annoncering</i> .....	30
<b>6 KLAGEVEJLEDNING</b> .....	<b>30</b>
<b>7 RETSBESKYTTELSE</b> .....	<b>31</b>
<b>BILAG</b> .....	<b>32</b>



## 1 Resumé

Thisted Kommune har den 12. april 2023 modtaget en ansøgning om § 16 a miljøgodkendelse på Tvorupvej 15.

På Tvorupvej 15 søges miljøgodkendelse af en ny dybstrøelsesstald til nykælvere og etablering af en ny malkerobot. Samtidig medtages en eksisterende asfalteret drivgang som produktionsareal. Ejendommene Tvorupvej 15 og Trapsandevvej 38D er sammatrikuleret og skal derfor godkendes samlet. På Trapsandevvej 38D søges miljøgodkendelse til flexgruppen alle svin i eksisterende byggeri.

Idet afstanden mellem ejendommene er ca. 2,3 kilometer er der for at sikre, at ejendommene også overholder afskæringskriterierne for lugt- og ammoniakemission hver for sig, også indsendt ansøger-scenarier for ejendommene enkeltvis. I begge scenarier ses, at afskæringskriterierne for lugt- og ammoniakemission er overholdt.

I forhold til nudrift bidrager det ansøgte med en samlet meremission af ammoniak på 1.466,6 kg NH<sub>3</sub>-N/år.

Husdyrgødningen håndteres dels som flydende husdyrgødning og dels som dybstrøelse. Den flydende husdyrgødning opbevares i ejendommens 3 eksisterende gyllebeholdere med et uændret overfladeareal på 1.893 m<sup>2</sup>. Dybstrøelsen opbevares på en eksisterende 170 m<sup>2</sup> stor møddingsplads på Tvorupvej 15.

Der etableres teltoverdækning på alle tre gyllebeholdere. Fast overdækning med telt er optaget på teknologilisten med en ammoniakreduktion på 50 %. For overholdelse af BAT kravet om ammoniakreduktion, er beregningerne i husdyrgodkendelse.dk baseret på teltoverdækning af Tank 1 og Tank 3.

Der ansøges desuden om dispensation fra afstandskravene til privat fællesvej, naboskel, ikke-almment vandforsyningsanlæg og beboelse på samme ejendom.

Ansøgers oplysninger og vurderingen kan ses i Bilag 1, som indeholder de oplysninger, ansøger og dennes konsulent har afgivet i forbindelse med ansøgningen. Thisted Kommunes vurdering i Afsnit 2 og 4 er baseret på disse oplysninger, samt ansøgningen på husdyrgodkendelse.dk og kommunens eget kendskab til de lokale forhold.

Det ansøgte vurderes som værende i overensstemmelse med kommuneplanens rammer.

Thisted Kommune vurderer, at det ansøgte projekt ikke har en væsentlig negativ indvirkning på naboer, miljø, naturværdier og landskabelige værdier.

### Tidligere afgørelser

Tvorupvej 15

August 2016:

Tilladelse til 255 køer, 194 ungdyr 63 små kalve, 123 tyrekalve samt 6 får.

Trapsandevvej 38D

December 2016:

Tilladelse til at producere 7000 små grise.



## 2 Afgørelse om miljøgodkendelse

Thisted Kommune meddeler hermed godkendelse til husdyrbruget på Tvorupvej 15, 7700 Thisted.

Der meddeles godkendelse til at drive et malkekvægbrug i 4 eksisterende stalde samt en ny stald 5.

Derudover godkendes en eksisterende drivgang som produktionsareal. På Trapsandevvej 38D tillades desuden flexgruppen Alle svin i en eksisterende stald. Det samlede produktionsareal udgør i alt 5.705 m<sup>2</sup> og med en ammoniakemission fra staldene på 7.173,8 kg NH<sub>3</sub>-N/år.

Husdyrgødning fra produktionen håndteres delvist som flydende husdyrgødning og delvist som dybstrøelse. Den flydende husdyrgødning opbevares i ejendommens gyllebeholdere med et overfladeareal på 1.927 m<sup>2</sup>, og dybstrøelsen opbevares på en 170 m<sup>2</sup> stor møddingsplads. Den samlede ammoniakemission fra husdyrbrugets lagre er på 492,1 kg NH<sub>3</sub>-N/år.

Den samlede ammoniakemission fra stalde og gødningslagre der ligger til grund for afgørelsen, er hermed på 7.665,9 kg NH<sub>3</sub>-N/år.

Miljøgodkendelsen omfatter følgende bygninger:

### Tvorupvej 15:

- Ny Stald 5 med 400 m<sup>2</sup> dybstrøelsesareal og 39 m<sup>2</sup> Sengestald med spalter til malkekøer, kvier og stude. Stalden bliver 16 meter bred, 25 meter lang og 7 meter høj (til kip).
- Eksisterende Stald 1 med 2.097 m<sup>2</sup> sengestald med spalter og 93 m<sup>2</sup> dybstrøelsesareal til Malkekøer, kvier og stude.
- Eksisterende Stald 2 med 284 m<sup>2</sup> dybstrøelsesareal til Malkekøer, kvier og stude, og 266 m<sup>2</sup> dybstrøelsesareal til kalve under 6 mdr.
- Eksisterende Stald 3 med 1.160 m<sup>2</sup> Fast drænet gulv med skraber og ajlefløb til Malkekøer, kvier og stude.
- Eksisterende Stald 4 med 66 m<sup>2</sup> dybstrøelsesareal til Alle kvæg, heste, får og geder.
- Eksisterende asfalteret drivgang med 416 m<sup>2</sup> fast gulv beliggende vest for staldanlægget og med afløb til beholder.
- Teltoverdækning af 3 eksisterende gyllebeholdere med samlet et samlet overfladeareal på 1.893 m<sup>2</sup>. Højden over terræn bliver maksimalt 9 meter.
- Eksisterende møddingsplads på 170 m<sup>2</sup>.
- Eksisterende lade, maskinhus og 5 plansiloer.

### Trapsandevvej 38D:

- Eksisterende stald med veranda med 884 m<sup>2</sup> 50-75 % fast gulv til Alle svin.
- 2 eksisterende lader og 2 fodersiloer.

### Dispensationer

I forbindelse med ansøgning om miljøgodkendelse efter Husdyrbruglovens § 16 a (LBK nr. 520 af 1. maj 2019) er der for tvorupvej 15 søgt om dispensation fra afstandskravet til privat fællesvej, egen beboelse og egen vandboring. På Trapsandevvej 38D er der søgt om dispensation fra afstandskravet til naboskel og privat fællesvej.

Afstandskravene i § 8 gælder for nye husdyranlæg samt for eksisterende husdyranlæg hvor der sker udvidelser eller ændringer.

På Tvorupvej 15 ønskes en ny stald etableret mellem to eksisterende bygninger. Stalden placeres således, at gavlen kommer på linje med gavlene på de eksisterende stalde. Afstanden til den private fællesvej bliver herved ca. 11 meter. I den eksisterende stald 1 udvides produktionsarealet med 6 m<sup>2</sup>, og



omfattes herved af afstandskravet i § 8. Afstanden til den private fællesvej er her ca. 9 meter. Stald 4 ønskes, efter at have stået tom i 8 år, taget i brug igen. Afstanden fra stald 4 til egen boring og egen beboelse er henholdsvis 6 og 4 meter. På Trapsandevej 38D sker der ingen bygningsmæssige ændringer, men fleksibilitet i dyretyper, som "Flexgruppe: Alle svin 50-75 % fast gulv" kan bidrage til en meremission af ammoniak og lugt gennem luften. Afstanden til den private fællesvej er her ca. 4 meter og afstanden til skel er ca. 11 meter.

#### Tvorupvej 15

##### *Meddelelse om dispensation fra afstandskrav til privat fællesvej*

Nærmeste produktionsareal i forhold til privat fællesvej (Tvorupvej) er en eksisterende stald beliggende cirka 9 meter fra vejen, mens afstandskravet er på 15 meter, jf. Husdyrbruglovens § 8, stk. 1, nr. 4. Den nye stald er beliggende cirka 11 meter fra vejen.

Formålet med afstandskravet er at varetage generelle beskyttelseshensyn for omgivelserne. Her indgår miljøhensyn, hygiejnehensyn og at undgå gener for omkringboende, herunder støv-, støj- og fluegener. Der ændres ikke på tilkørselsforholdene, og de generelle beskyttelseshensyn for omgivelserne vurderes uændret.

Dispensation fra afstandskravet vurderes ikke at medføre øget risiko for forurening eller væsentlige gener, hvorfor der ikke stilles yderligere vilkår.

Dispensationen har ikke været sendt i forudgående nabohøring, idet Thisted Kommune, på baggrund af ovenstående, vurderer at projektet er af underordnet betydning for naboer. Partshøring jf. Forvaltningslovens § 19 er derfor unldadt.

Thisted Kommune meddeler på baggrund af dette, dispensation efter Husdyrbruglovens § 9, stk. 3, fra afstandskravet til privat fællesvej til ejendommen Tvorupvej 15.

##### *Meddelelse om dispensation fra afstandskrav til egen beboelse*

Nærmeste produktionsareal i forhold til beboelsen på ejendommen er en eksisterende stald, som tages i brug igen. Afstanden fra beboelsen er ca. 4 meter, mens afstandskravet er på 15 meter, jf. Husdyrbruglovens § 8, stk. 1, nr. 6. Den nye stald er beliggende cirka 100 meter fra beboelsen.

Afstandskravet til ejendommens beboelser er begrundet i hensynet til beboerne overfor lugt og skadedyr fra stalden. Thisted Kommune vurderer, at kvæghold i eksisterende anlæg med forøget forurening vil give en større risiko for disse gener. Det vurderes dog, at eventuelle gener ikke vil være væsentlige.

Dispensation fra afstandskravet vurderes ikke at medføre øget risiko for forurening eller væsentlige gener, hvorfor der ikke stilles yderligere vilkår.

Kommunen skal foretage høring i forbindelse med dispensation for afstandskrav. Da ansøger selv er beboer, er høringen sket i forbindelse med den generelle partshøring. Der er ikke kommet bemærkninger til dispensation fra afstandskrav.

Thisted Kommune meddeler herefter dispensation efter Husdyrbruglovens § 9, stk. 3, fra afstandskravet til egen beboelse på ejendommen Tvorupvej 15.

##### *Meddelelse om dispensation fra afstandskrav til vandboring*

Nærmeste produktionsareal i forhold til vandboringen på ejendommen er en eksisterende stald, som tages i brug igen. Vandboringen DGU 30.1403 er beliggende cirka 6 meter fra produktionsarealet, mens afstandskravet er på 25 meter, jf. Husdyrbruglovens § 8, stk. 1, nr. 1. Den nye stald er beliggende cirka 94 meter fra vandboringen.

Boringen anvendes til husholdning samt vanding af dyr. Afstandskravet til boringen er begrundet i hensynet til renheden af drikkevandet fra boringen. Nærhed til en stald medfører risiko for udsivning af husdyrgødning til brønden, hvorved vandet kan forurennes med bl.a. bakterier, fosfat og nitrat.



Ejendommen ligger i område med drikkevandsinteresser (OD), men uden for område med særlige drikkevandsinteresser (OSD), uden for indvindingsopland til alment vandværk og boringsnære beskyttelsesområder (BNBO). En eventuel forurening af brønden vil derfor ikke påvirke andre drikkevandsforsyninger.

Der er taget analyse af drikkevandet i august 2024. Analysen viste, at vandet overholder grænseværdierne for bakterier, nitrat og fosfat.

Boringen er den 16. juli 2024 inspiceret af Thisted Kommune. Det tekniske udstyr blev her fundet i god stand, og området omkring borerøret blev vurderet tæt, så der ikke løber vand ned langs borerøret. Som leverandør af mælk, er ejendommen i forvejen omfattet af krav om analyse af drikkevandet fra boringen. Som led i egenkontrollen skal vandet analyseres efter kravene i en forenklet kontrol en gang årligt, og kopi af analysen skal indsendes til Thisted Kommune.

Et alternativt nybyggeri hvor afstandskravet overholdes, vurderes ikke proportionalt af hensyn til økonomi og unødigt anvendelse af naturressourcer m.v.

Med vilkår om et fredningsbælte omkring boringen og sikring mod påkørsel, vurderes dispensation fra afstandskravet ikke at medføre øget risiko for forurening eller væsentlige gener.

Kommunen skal foretage høring i forbindelse med dispensation for afstandskrav. Høringen er sket i forbindelse med den generelle partshøring. Der er ikke kommet bemærkninger til dispensation for afstandskrav.

Thisted Kommune meddeler herefter dispensation efter Husdyrbruglovens § 9, stk. 3, fra afstandskravet til egen vandboring på ejendommen Tvorupvej 15.

#### Trapsandevej 38D

##### *Meddelelse om dispensation fra afstandskrav til privat fællesvej*

Afstanden fra den eksisterende stald til den private fællesvej (Trapsandevej) er cirka 4 meter, mens afstandskravet er på 15 meter, jf. Husdyrbruglovens § 8, stk. 1, nr. 4.

Formålet med afstandskravet er at varetage generelle beskyttelseshensyn for omgivelserne. Her indgår miljøhensyn, hygiejnehensyn og at undgå gener for omkringboende, herunder støv-, støj- og fluegener. Der ændres ikke på tilkørselsforholdene, og de generelle beskyttelseshensyn for omgivelserne vurderes uændret.

Dispensation fra afstandskravet vurderes ikke at medføre øget risiko for forurening eller væsentlige gener, hvorfor der ikke stilles yderligere vilkår.

Dispensationen har ikke været sendt i forudgående nabohøring, idet Thisted Kommune, på baggrund af ovenstående, vurderer at projektet er af underordnet betydning for naboer. Den 2 ugers partshøring er derfor undladt jf. Forvaltningslovens § 19.

Thisted Kommune meddeler på baggrund af dette, dispensation efter Husdyrbruglovens § 9, stk. 3, fra afstandskravet til privat fællesvej til stalden beliggende Trapsandevej 38D.

##### *Meddelelse om dispensation fra afstandskrav til naboskel*

Afstanden fra den eksisterende stald til nærmeste naboskel er cirka 11 meter, mens afstandskravet er på 30 meter, jf. husdyrbruglovens § 8, stk. 1, nr. 7.

Dispensationen meddeles til eksisterende byggeri, og de generelle beskyttelseshensyn for omgivelserne vurderes uændret. Nabomatriklen nærmest skellet er en dyrket mark, hvor beboelsen er beliggende ca. 100 meter fra skellet.

I forhold til de landskabelige forhold med videre, er det Thisted Kommunes vurdering, at det er mindst indgribende, at udvidelsen af produktionsarealet sker i et eksisterende byggeri. Et alternativt nybyggeri, hvor afstandskravet overholdes, vurderes desuden ikke proportionalt af hensyn til unødigt anvendelse af naturressourcer m.v.



Dispensation fra afstandskravet vurderes ikke at medføre øget risiko for forurening eller væsentlige gener, hvorfor der ikke stilles yderligere vilkår.

Den berørte nabo er blevet partshørt jf. Forvaltningslovens § 19 i forbindelse med meddelelse om dispensation til naboskel. Der er ikke kommet bemærkninger til dispensation for afstandskrav.

Thisted Kommune meddeler på baggrund af dette, dispensation efter husdyrbruglovens § 9, stk. 3, fra afstandskravet fra stalden på Trapsandevej 38D til naboskel, matrikel nr. 8a Vang By, Vang.

Grundlaget for Thisted Kommunes afgørelse fremgår af afsnit 4, og ansøgers oplysninger i Bilag 1. Afgørelsen er udelukkende omfattet af Lov om miljøgodkendelse m.v.

## Vurdering

Ansøger har indsendt en ansøgning via [www.husdyrgodkendelse.dk](http://www.husdyrgodkendelse.dk), og har samtidig indsendt en miljøkonsekvensrapport, som krævet i Husdyrgodkendelsesbekendtgørelsens bilag 1, punkt A, B, D, E og F. Thisted Kommune har konstateret at alle relevante oplysninger er afgivet, samt at ansøgers konsulent har foretaget de korrekte vurderinger af den potentielle påvirkning af miljøet. Det vejledende BAT-emissionsniveau for ammoniakemissionen er overholdt med 0 kg NH<sub>3</sub>-N pr. år.

Thisted Kommune vurderer, at husdyrbruget har truffet de nødvendige foranstaltninger til at forebygge og begrænse forurening, og drives på en måde der er foreneligt med omgivelserne. Det sker ved anvendelse af den bedst tilgængelige teknik, når husdyrbruget indrettes og drives som beskrevet i ansøgningen, og efterlever vilkårene i denne godkendelse.

Thisted Kommune vurderer, at projektet ikke vil påvirke Natura 2000-områder væsentligt, eller ødelægge plantearter, eller yngle- eller rasteområder for bilag IV-arter.

## Retsvirkning

Miljøgodkendelsen er meddelt på baggrund af Husdyrbruglovens § 16 a (LBK nr. 520 af 1. maj 2019) og Husdyrgodkendelsesbekendtgørelsen (BEK nr. 300 af 20. marts 2024).

Miljøgodkendelsen bortfalder, hvis den ikke er udnyttet inden 6 år efter, at den er meddelt. Hvis en del af miljøgodkendelsen ikke er udnyttet, bortfalder tilladelsen for denne del, se Husdyrbruglovens § 59a, stk. 1.

En afgørelse anses for udnyttet, når byggeriet faktisk er afsluttet (se Husdyrgodkendelsesbekendtgørelsens § 61, stk. 1).

Hvis den meddelte miljøgodkendelse ikke har været udnyttet, helt eller delvist, i tre på hinanden følgende år betragtes det som kontinuitetsbrud. Herved bortfalder den del af miljøgodkendelsen, der ikke har været udnyttet de seneste tre år, jævnfør Husdyrbruglovens § 59a, stk. 2.

Afgørelsen omfatter alene forholdet til Husdyrbrugloven. Øvrige relevante tilladelser og godkendelser, herunder byggetilladelse og nedsivningstilladelse skal indhentes særskilt.

Afgørelsen kan skriftligt påklages til Natur- og Miljøklagenævnet. Klagevejledningen fremgår af kapitel 6.

## Fund og fortidsminder





I området hvor den nye stald ønskes etableret, blev der i 2008, ved en Museal prøvegravning, fundet to mindre, udaterede gruber på et ca. 3.500 m<sup>2</sup> stort muldafrømmet område.

Der findes muligvis skjulte fortidsminder på byggearealet, som kun en arkæologisk forundersøgelse kan påvise. Skjulte fortidsminder er beskyttet af museumsloven og skal undersøges forud for jordarbejde.

Thy Museum har i 2024 samlet vurderet, at der ikke er risiko for at påtræffe fortidsminder ved jordarbejde på det pågældende areal, og en forundersøgelse derfor ikke er nødvendig.

## Orientering om generelle regler

### Tilladelse til håndtering af overfladevand

I forbindelse med nybyggeri hvor tagarealet og/eller befæstet areal overstiger 500 m<sup>2</sup> eller det samlede eksisterende byggeri og befæstede arealer sammen med nybyggeriet overstiger 3.000 m<sup>2</sup>, skal der ansøges om tilladelse til håndtering af overfladevand igennem Byg og Miljø.

### Lovkrav om effektiv rengøring

Thisted Kommune gør opmærksom på, at der er krav om effektiv rengøring af de arealer, hvor produktionsdyrene kun opholder sig kortvarigt. De omtalte arealer omfatter blandt andet udleveringsramper, malkerum, løbegårde, staldgange og drivgange.

Rengøringen af disse arealer skal foretages

- senest 4 timer efter, at dyrene har forladt arealet, hvis dyrene har adgang til arealet dagligt
- senest 12 timer efter, at dyrene har forladt arealet, hvis dyrene IKKE dagligt har adgang til arealet

Lovgivningen omkring ovenstående findes i Husdyrgodkendelsesbekendtgørelsens § 45.

Ulrik B. Krogh

Landbrugssagsbehandler

Landbrug og Natur

Hurup, den 19. november 2024



### 3 Vilkår

Miljøgodkendelsen meddeles på følgende vilkår:

#### Generelle vilkår

- 1) Vilkårene i denne miljøgodkendelse skal være opfyldt, når godkendelsen tages i brug.
- 2) Miljøgodkendelsen skal til enhver tid være tilgængelig for de personer, der har ansvaret for husdyrbrugets daglige drift. Herudover skal driftspersonalet til enhver tid være gjort bekendt med tilladelsens indhold og betingelser.
- 3) Ændringer i ejerforhold og ansvarshavende skal altid meddeles Thisted Kommune inden for en måned.

#### Husdyrbrugets ophør

- 4) Ved ophør som husdyrbrug skal alle staldanlæg rengøres. Alle gyllekanaler og fortanke skal tømmes, og alt affald skal bortskaffes i henhold til gældende lovgivning.

### Husdyrbrugets anvendelse af BAT

#### BAT-niveau

#### Skrabning af fast drænet gulv

For staldafsnit stald 3 (malkekøer, kvier og stude) fast drænet gulv med skraber og ajleafløb gælder:

- 5) Der skal hver dag udføres skrabninger hver 2. time. Tværgange som ikke skrubes automatisk, skal hver dag rengøres manuelt mindst 2-3 gange.
- 6) Skraberens skal være forsynet med timer.
- 7) Skraberens skal vedligeholdes i overensstemmelse med producentens vejledning. Vejledningen skal opbevares på husdyrbruget.
- 8) Enhver form for driftsstop skal noteres i logbog med angivelse af årsag og varighed. Tilsynsmyndigheden skal underrettes ved driftsstop, der har en varighed af mere end 14 dage.

#### Fast overdækning af gyllebeholder

- 9) Tank 1 og Tank 3 skal være forsynet med fast overdækning i form af teltoverdækning med indvendigt skørt, som sikrer mod indvendig korrosion af gyllebeholderen.
- 10) Åbning af teltdugen må kun ske i forbindelse med omrøring, tømning og udbringning af gylle.
- 11) Skader på teltoverdækningen skal repareres indenfor en uge efter skadens opståen, og noteres i logbogen, jf. Vilkår 13f.
- 12) Såfremt en skade ikke kan repareres inden for en uge, skal der indgås aftale om reparation inden to hverdage efter skadens opståen. Thisted Kommune skal straks underrettes herom.



## Egenkontrol

- 13) Følgende egenkontrollata skal opbevares på virksomheden i mindst 5 år og skal være tilgængelig for tilsynsmyndigheden:
- a) Udbedring af skader på gyllebeholderen.
  - b) Årlige opgørelser af el- og vandforbrug.
  - c) Affald
    - Dokumentation for at farligt affald er bortskaffet miljømæssigt forsvarligt.
    - Såfremt tilsynsmyndigheden anmoder herom, skal virksomheden registrere og dokumentere bortskaffelse af øvrigt affald.
  - d) Sikring af jord og grundvand
    - Dato for og resultat af inspektioner samt eventuelt foretagne udbedringer af befæstede eller impermeable belægninger, gulve eller sumpe.
  - e) Drift af skrabere:
    - Logbog over driftsstop på skrabere.
  - f) Fast overdækning af gyllebeholder
    - Der skal føres en logbog for gyllebeholderen, hvori eventuelle skader på teltoverdækningen noteres med angivelse af dato for skaden samt dato for reparation. Logbogen skal opbevares på husdyrbruget, og skal kunne forevises på tilsynsmyndighedens forlangende.

## Naturressourcer

### Energiforbrug

- 14) Ved udskiftning af lyskilder i anlæggene, skal der skiftes til lavenergibelysning i det omfang, det er foreneligt med de tekniske og økonomiske forhold.

### Vandforbrug

- 15) Drikkevandssystemet skal vedligeholdes så vandspild minimeres.



## Husdyrbrugets anlæg

### Indretning og drift

16) Husdyrbruget tillades med de i tabellen anførte maksimale produktionsarealer, dyretyper, staldsystemer, maksimale gødningsopbevaringsarealer og teknologier:

Stalde og produktioner			
Stald (navn/nr.)*	Dyr	Staldsystem	Produktionsareal (m <sup>2</sup> )
Stald 1	Malkekøer, kvier og stude	Dybstrøelse	93
		Sengestald med spalter (kanal, bagskyl eller ringkanal)	2.097
Stald 2	Malkekøer, kvier og stude	Dybstrøelse	284
	Kalve, (under 6 mdr.)	Dybstrøelse	266
Stald 3	Malkekøer, kvier og stude	Fast drænet gulv med skraber og ajleafløb	1.160
Stald 4 (NYT)	Alle kvæg, Heste, Får og Geder	Dybstrøelse	66
Stald 5 (NYT)	Malkekøer, kvier og stude	Sengestald med spalter (kanal, bagskyl eller ringkanal)	39
		Dybstrøelse	400
Drivgang (NYT)	Malkekøer, kvier og stude	Sengestald med fast gulv	416
Trapsandevvej 38D	Alle svin	50-75 % fast gulv	884
<b>Samlet areal</b>			<b>5.705</b>

\*For bygningsoversigt med staldnavne, se bilag 2a og 2b. For plantegning med opmålte produktionsarealer, se ansøgers bilag 2.

Opbevaringsanlæg			
Anlæg	Teknologi	Effekt af teknologi (reduktion i %)	Gødningsopbevaringsareal (m <sup>2</sup> )
Tank 1	Teltoverdækning	50	820
Tank 2	-	-	228
Tank 3	Teltoverdækning	50	879
Møddingsplads	-	-	170
<b>Samlet areal</b>			<b>1.927+170</b>

17) Drivgangen skal etableres med afløb til beholder for flydende husdyrgødning og skal være indrettet således, at hverken husdyrgødning eller gødningsblandet regnvand, kan løbe ud på den omkringliggende jord. Dette skal sikres med randbelægning med fald ind mod drivgangen eller en mur, hvor der ikke i forvejen er en lignende foranstaltning, der kan sikre, at der ikke sker



spild udenfor arealet. Samtidig skal arealet indrettes med minimum 1 % fald mod afløb. Afløb skal etableres ved laveste punkt på drivgangen.

- 18) I det tilfælde drivgangen anvendes som opholdsareal udenfor afgrænsningsperioden eller der spærres af for adgang til græsarealerne, skal arealet skrubes fri for husdyrgødning mindst én gang dagligt.

## 2.1 Overblik over flexgrupper

Dyretype og staldsystemer som indgår i flexgruppen	
Alle kvæg, Heste, Får og Geder; Dybstrøelse	Alle svin; 50-75 % fast gulv
Malkekøer, kvier og stude. Dybstrøelse	Søer, diegivende. Kassestier, delvis spaltegulv
Ammekøer, slagtekalve (over 6 mdr.). Dybstrøelse	Søer, golde og drægtige. Individuel opstaldning, delvis spaltegulv
Kalve, (under 6 mdr.). Dybstrøelse	Søer, golde og drægtige. Løsgående, dybstrøelse + spaltegulv
Heste. Dybstrøelse	Søer, golde og drægtige. Løsgående, delvis spaltegulv
Får og geder. Dybstrøelse	Smågrise. Toklimastald, delvis spaltegulv
	Slagtesvin. Delvist spaltegulv, 50 - 75 % fast gulv
	Slagtesvin. Dybstrøelse, opdelt leje

### Generelle afstandskrav

- 19) Der fastsættes efter et fredningsbælte på 5 meter i radius omkring boringen. Indenfor fredningsbæltet må der ikke gødes, bruges gifte eller bekæmpelsesmidler, eller i øvrigt anbringes eller bruges stoffer, der kan forurene grundvandet. Fredningsbæltet skal være permanent markeret med f.eks. hegn, kampesten eller beplantning.
- 20) Boringen skal være sikret mod påkørsel.
- 21) Såfremt der træffes dræn under anlægsarbejdet, skal disse afbrydes og omlægges, så der ikke er dræn inden for 15 meter fra det nye byggeri.

### Landskab og planforhold

- 22) Gyllebeholderens højde inklusive teltoverdækning må ikke overstige 10,0 meter.
- 23) Nyt byggeri skal placeres som det fremgår af ansøgningskema 226866 v. 6 (Vist i Bilag 1).
- 24) Bygningsmaterialerne skal type og farvemæssigt være som beskrevet i miljøkonsekvensrapporten, og må ikke være blanke og reflekterende.

## Gener

### Lugt

- 25) Der skal overalt på anlæggene opretholdes en god hygiejne. For kvæg skal det bl.a. sikres, at ensilagesiloer holdes ryddelige, og diverse staldsektioner rengøres mindst en gang årligt. For slagtesvin skal det bl.a. sikres at fodringssystemet holdes rent og staldsektioner rengøres mellem hvert hold.



- 26) Såfremt der efter tilsynsmyndighedens vurdering opstår væsentlige lugtgener, der vurderes at være væsentlig større end grundlaget for miljøvurderingen, kan der meddeles påbud om, at der skal indgives og gennemføres en plan for afhjælpende foranstaltninger.

### Støj

- 27) Virksomhedens samlede støjbidrag, angivet som det ækvivalente, korrigerede støjniveau i dB(A) i punkter 1,5 m over terræn, målt eller beregnet ved nærmeste beboelses opholdsareal, må ikke overskride følgende grænseværdier:

Dag	Tidsinterval	Grænseværdi dB(A)	Midlingstid
Hverdage	07.00 - 18.00	55	8 timer
Lørdag	07.00 - 14.00	55	7 timer
Lørdag	14.00 - 18.00	45	4 timer
Søn- og helligdage	07.00 - 18.00	45	8 timer
Aften	18.00 - 22.00	45	1 time
Nat	22.00 - 07.00	40	½ time

- 28) Udtagning af ensilage fra plansiloerne og blanding af foder må ikke finde sted i tidsrummet 22.00 til 07.00 alle ugens dage.

- 29) Skrabning af drivgang må udelukkende finde sted i tidsrummet 07.00 til 14.00.

- 30) For lavfrekvent støj og infralyd gælder, at driften af virksomheden ikke må medføre, at det A-vægtede lydtrykniveau (10-160 Hz), LpA,LF og det G-vægtede infralydniveau, LpG overstiger følgende grænseværdier

Infralyd (LpG) i dB	Anvendelse	Tidsinterval	Lavfrekvent støj (LpA,LF) i dB
85	Boliger, herunder børneinstitutioner og lignende	07.00-18.00	25
85	Boliger, herunder børneinstitutioner og lignende	18.00-07.00	20
85	Kontorer, undervisningslokaler og andre støjfølsomme rum	Hele døgnet	30
90	Øvrige rum i virksomheder	Hele døgnet	35

Grænse for lavfrekvent støj og infralyd [dB re 20 µPa], målt indendørs. Støjgrænserne gælder for ækvivalentniveauet over et tidsrum på 10 minutter, hvor støjen er kraftigst.

- 31) Virksomheden skal, hvis tilsynsmyndigheden forlanger det, lade foretage støj- og lydmålinger/-beregninger eller vibrationsmålinger til dokumentation for, at det ovenstående vilkår er overholdt.
- Tilsynsmyndigheden kan højst forlange målinger eller beregninger 1 gang årligt, hvis den undersøgte grænseværdi er overholdt.
  - Dokumentation for at grænseværdien er overholdt skal udføres, når virksomhedens emission af støj, lyd eller vibration er maksimal under normale driftsforhold.
  - Dokumentationen kan være beregninger udført efter den nordiske beregningsmetode for ekstern støj fra virksomheder, som er beskrevet i Miljøstyrelsens vejledning nr. 5/1993.
  - Dokumentationen kan være ved måling. Målingerne skal udføres som beskrevet i Miljøstyrelsens vejledning nr. 5/1984 og nr. 6/1984, og ubestemtheden må ikke overstige 3 dB(A). For lavfrekvent støj, infralyd og vibrationer skal målingerne udføres i overensstemmelse



med anvisningerne i "Orientering fra Miljøstyrelsen: Lavfrekvent støj, infralyd og vibrationer i det eksterne miljø" nr. 9 fra 1997.

- E. Beregningerne eller målingerne skal udføres af et laboratorium, der er akkrediteret af DANAK eller godkendt af Miljøstyrelsen til "Miljømålinger – ekstern støj".
- F. De akkrediterede beregninger eller målinger kan efter forudgående aftale med kommunen udføres som orienterende beregninger eller målinger.
- G. Omkostninger af målingerne eller beregningerne betales af virksomheden.

Et eksemplar af rapporten med dokumentationen for måle- eller beregningsresultaterne skal sendes til tilsynsmyndigheden så snart rapporten foreligger eller senest 2 uger efter virksomheden har modtaget rapporten.

#### Lys

- 32) Udendørs belysning skal være forsynet med bevægelsessensor, der sikrer at lyset kun er tændt i op til en halv time ad gangen, medmindre der er nødvendig aktivitet på anlægget.
- 33) Belysning i stalde skal være slukkede mellem kl. 23 og 06, med mindre menneskelig aktivitet er påkrævet i stalden. Dog er natlys tilladt.

#### Skadedyr

- 34) Der skal udføres en effektiv flue- og skadedyrsbekæmpelse i overensstemmelse med gældende retningslinjer fra Aarhus Universitet, Institut for Agro-økologi.

### **Forurening**

#### Driftsforstyrrelser og uheld

- 35) Bedriften skal indrettes og drives, så spild og andet ukontrolleret udslip af forurenende stoffer forhindres eller forebygges, og sådan at skadernes omfang begrænses, hvis der alligevel sker uheld. Ved uheld, der afstedkommer risiko for forurening af miljøet, skal beredskabet straks kontaktes via tlf. 112.
- 36) Der skal altid foreligge en opdateret beredskabsplan på husdyrbruget, som fortæller, hvornår og hvordan der skal reageres ved uheld. Beredskabsplanen skal kontrolleres/revideres mindst 1 gang om året, samt når det viser sig nødvendigt. I tilfælde af uheld skal disse noteres særskilt i en logbog. Beredskabsplanen skal kunne forevises ved tilsyn.
- 37) Beredskabsplanens indhold skal være tilgængelig og kendt af gårdens ansatte og øvrige som arbejder på ejendommen og udleveres til indsatsleder og miljømyndighed i forbindelse med uheld, forureninger, brand og lignende.

#### Vaskeplads og spildevand

- 38) Al vask af maskiner og redskaber skal foregå på en støbt plads med fast bund, der er uigennemtrængelig for fugt, hvor bortledning af spildevandet sker til en opsamlings- eller gyllebeholder.

#### Gødningshåndtering

- 39) Husdyrbruget skal til enhver tid råde over en opbevaringskapacitet på mindst 9 måneders produceret flydende husdyrgødning.



- 40) Påfyldning af gyllevogn med pumpe, skal ske på befæstet areal med opsamling af spild til gyllebeholder. Alternativt skal der anvendes gyllevogn med hydraulisk sugekran med overløb til gyllebeholder.
- 41) Al håndtering af gylle skal foregå under konstant opsyn. Hvis der forekommer spild, skal det straks opsamles.

#### Beskyttelse af jord, grundvand og overfladevand

- 42) Brugt overdækningsplast skal opbevares indendørs eller i lukket container. Bortskaffelse skal ske efter behov og til godkendt modtager.
- 43) Arealerne omkring bygninger og tilkørselsveje skal holdes ryddelige og frie for affald. Evt. spild på offentlige veje i forbindelse med landbrugsmæssig drift (jord m.v.) fjernes hurtigst muligt.
- 44) Alt opsamlet spild af brændstof, olie og kemikalier, inkl. opsugningsmateriale, skal opbevares og bortskaffes som farligt affald.
- 45) I nærheden af diverse opbevaringsfaciliteter til kemiske produkter skal der forefindes et opsugningsmateriale (eks. kattegrus) til opsamling af evt. spild.
- 46) Farligt affald skal opbevares i egnede beholdere, der er mærket, så det tydeligt fremgår, hvad beholderen indeholder. Farligt affald skal opbevares under tag og beskyttet mod vejrlig enten på en oplagsplads med impermeabel belægning uden afløb eller i egnede tætte opsamlingskar. Oplagspladsen skal være indrettet således, at spild af farligt affald kan holdes inden for et afgrænset område og uden mulighed for afløb til jord, overfladevand eller kloak. Oplagspladser og opsamlingskar skal kunne rumme indholdet af den største opbevaringsenhed i området.
- 47) Akkumulatorer og batterier skal opbevares i beholdere eller containere, der enten er placeret indendørs eller under halvtag, eller som er lukket med låg. Beholderne og containere skal være tætte og modstandsdygtige over for de væsker, der er anvendt i batterierne eller akkumulatorerne.
- 48) Overjordiske tanke til fyringsolie og motorbrændstof skal sikres mod påkørsel. Aftapning samt påfyldning af olieprodukter, herunder motorbrændstof af køretøjer og materiel, skal foregå på en fast, tæt bund med kontrolleret afledning af spild til en beholder eller over en tæt spildbakke eller grube. Udendørs spildbakker eller gruber skal tømmes således, at regnvand i bunden maksimalt udgør 10 % af spildbakkens eller grubens volumen.





## 4 Vurdering og begrundelse for vilkår

Miljøgodkendelsen er givet på en række vilkår, der samlet har til formål at sikre, at husdyrbruget bliver drevet på en hensigtsmæssig måde og med en minimal risiko for at skade miljøet utilsigtet. Begrundelse for vilkårene er beskrevet herunder.

### Generelle vilkår

#### *Thisted Kommunes vurdering*

Miljøgodkendelsen anses derfor som værende taget i brug når byggeriet faktisk er afsluttet, og eller det faktiske dyrehold ikke mere kan indeholdes i den gældende § 12 miljøgodkendelse (vilkår 1).

Vilkår 2 er stillet for at sikre, at ansøger er opmærksom på tidspunktet for vilkårenes ikrafttrædelse.

De øvrige generelle vilkår er stillet for at imødegå, at der skal opstå tvivl om ansvarsfordelingen, særligt i tilfælde hvor husdyrproduktionen på en ejendom forestås af en anden end ejendommens ejer. Vilkårene er desuden relevante i de tilfælde, hvor den daglige drift og tilstedeværelse på husdyrbruget er uddelegeret til en driftsleder. Det er desuden vigtigt, at Thisted Kommune altid orienteres ved ejerskifte eller ændringer i ansvarshavende for driften, for at sikre en god dialog mellem landmanden og kommunen.

### **Husdyrbrugets ophør**

#### *Thisted Kommunes begrundelse for vilkår*

Der er stillet vilkår for at sikre, at husdyrbruget efter sit ophør ikke vil give anledning til skade på miljøet.

### **Husdyrbrugets anvendelse af BAT**

Se ansøgers beskrivelse i Miljøkonsekvensrapporten Bilag 1, afsnit 6.1.

#### *Thisted Kommunes vurdering og begrundelse for vilkår*

Husdyrgodkendelsesbekendtgørelsens § 26 om anvendelse af den bedste tilgængelige teknik (BAT) fastsætter et krav om maksimal ammoniakemission fra det ansøgte projekt.

Ansøger har for de nye produktionsarealer valgt staldsystemerne Dybstrøelse og Sengestald med spalter. Staldsystemet Dybstrøelse overholder BAT kravet for nye stalde. For de nye produktionsarealer hvor staldsystemet er Sengestald med spalter og fast gulv bliver den samlede emission ca. 339 kg NH<sub>3</sub>-N/år over det fastsatte BAT-krav.

BAT-krav stilles for emissionen fra staldene, men ansøger kan inddrage emissionen fra lagre, hvis det ønskes. Der søges tilladelse til at teltoverdække alle tre gyllebeholdere. Ansøger har, for Tank 1 og Tank 3, valgt at inddrage virkemidlet teltoverdækning, for at overholde det vejledende BAT-krav til ammoniakemission fra staldene. Teltoverdækning er optaget på teknologlisten med en ammoniakreduktion på 50 % i forhold til flydelag. Effekten af teltoverdækning af Tank 1 og Tank 3 er 339,8 kg NH<sub>3</sub>-N/år. Ejendommens samlede BAT krav er herved overholdt med 0,8 kg NH<sub>3</sub>-N/år.

Ud fra økonomiske og proportionelle betragtninger vurderer kommunen, at husdyrbruget har inddraget BAT, og truffet de nødvendige foranstaltninger til at forebygge og begrænse forureningen fra husdyrbrugets anlæg. Ammoniakemissionen fastholdes med de stillede vilkår til staldindretning og produktionsareal, samt vilkår i henhold til Teknologlisten til teltoverdækning af Tank 1 og Tank 3.



## Husdyrbrugets anlæg

### Indretning og drift

Se ansøgers beskrivelse i Miljøkonsekvensrapporten Bilag 1, afsnit 4.1.

### *Thisted Kommunes vurdering og begrundelse for vilkår*

Produktionsarealet er angivet som nettoarealer, og der er vedlagt tegninger over staldenes indretning (se ansøgers Bilag 2).

Der er stillet vilkår for at fastholde ansøger på de produktionsarealer og øvrige oplysninger, der ligger til grund for kommunens miljøgodkendelse. Dette skal bidrage til at sikre, at BAT-kravet til ammoniakemission overholdes (se også afsnittet "Husdyrbrugets anvendelse af BAT" ovenfor), samt at lugtemissionen fra husdyrbruget ikke overskrider det niveau, der er givet tilladelse til i denne miljøgodkendelse (se også afsnittet "Lugt" nedenfor).

### Indretning og drift af drivgang

Drivgangen er medtaget som produktionsareal i overensstemmelse med husdyrgodkendelsesbekendtgørelsens § 22, og må derfor anvendes som opholdsareal for malkekøer, kvier og stude hele året. Produktionsarealer skal indrettes i overensstemmelse med husdyrgødningsbekendtgørelsens § 9. Med de stillede vilkår til indretning vurderes arealet sikret mod udslip.

Hvis drivgangen anvendes udenfor afgræsningsperioden, er der vilkår om daglig skrabning af arealet, for at sikre en generel god hygiejne, og hjælpe med at sikre, at der kan ske afløb af den flydende husdyrgødning til opsamlingsbeholdere for flydende husdyrgødning.

### Skrabning af fast drænet gulv

Emissionsfaktorerne for staldsystemet fast drænet gulv fremgår af husdyrgodkendelsesbekendtgørelsen tabel 1.

Uanset om staldsystemet fremgår af teknologilisten eller af bilag 3, tabel 1, skal kommunen i godkendelsen sikre sig, at der anvendes det korrekte staldsystem, og den praksis som er nødvendig for at staldsystemet har den ønskede effekt i overensstemmelse med den fastsatte emissionsfaktor. Dette sikres ved vilkår til skrabehyppighed, registrering og egenkontrol.

Thisted Kommune vurderer, at ansøger har givet en fyldestgørende beskrivelse af staldanlæggets udformning og anvendelse, og at dette sikres med vilkår til indretning og drift af anlægget.

### Generelle afstandskrav

De generelle afstandskrav i Husdyrbruglovens §§ 6, 7 og 8 gælder ved alle udvidelser og ændringer der medfører en forøget forurening fra husdyrbruget.

For tvorupvej 15 er der søgt om dispensation fra afstandskravet til privat fællesvej, egen beboelse, egen vandboring. På Trapsandevvej 38D er der søgt om dispensation fra afstandskravet til naboskel og privat fællesvej. Alle øvrige afstandskrav er overholdt.

Thisted Kommune har vurderet, at der kan meddeles dispensation fra ikke overholdte afstandskrav, se kapitel 1.

### Afstand til dræn

Da der ikke foreligger fuldstændige og detaljerede kort over dræn på arealet, sikres det ved vilkår, at afstandskravet på 15 m overholdes til eventuelle ikke-kortlagte dræn, hvis disse påtræffes under anlægsarbejdet.

### Landskab og planforhold



Se ansøgers beskrivelse i Miljøkonsekvensrapporten Bilag 1, afsnit 5.4.

### *Thisted Kommunes vurdering og begrundelse for vilkår*

#### Erhvervsmæssigt nødvendig

Den nye stald bygges for at overholde de nye og skærpede velfærdskrav til den eksisterende produktion. Det er ansøgers valg om den eksisterende drivgang medtages produktionsarealet eller med management efterlever husdyrgodkendelsesbekendtgørelsens generelle regler for drift af arealer med kortvarigt ophold af dyr. Drivgangen er i denne ansøgning medtaget produktionsarealet.

Etablering af fast overdækning på gyllebeholdere er en del af de generelle regler fra husdyrgødningsbekendtgørelsen, som siger, at en gyllebeholder skal være forsynet med enten tæt- (flydelag) eller fast overdækning (fx teltdug). Etablering af fast overdækning øger gødningsopbevaringskapaciteten i gyllebeholderen, da der derved ikke tilføres regnvand til gyllebeholderen.

Thisted Kommune vurderer samlet, at de nye bygninger er erhvervsmæssigt nødvendige for den fortsatte drift som effektiv landbrugsejendom.

#### Indsigt- udsigtsforhold

Den nye stald etableres mellem to eksisterende stalde, og for trafikanter på Tvorupvej, vil den være skjult bag det eksisterende maskinhus/lade. Indsigts- og udsigtsforhold vurderes hermed ikke påvirket af den nye stald.

Teltoverdækningerne på de tre eksisterende gyllebeholdere bliver ifølge ansøgningen maksimalt 9 meter over terræn, og bliver højdemæssigt på niveau med den bagvedliggende eksisterende kostald. Alle beholdere er beliggende i sammenhæng med eksisterende byggeri, og for nabo og trafikanter på Tvorupvej, beliggende bag eksisterende plansiloer og læhegn. Teltoverdækningerne vil være synlige for trafikanter og naboer på Djernæsvej, men en højde indtil 10 meter over terræn vurderes, på grund af den sammenfaldende højde med eksisterende byggeri, ikke at påvirke Indsigts- og udsigtsforholdene væsentligt.

#### Kommuneplanen

Ejendommen Tvorupvej 15 ligger i et område, der i Kommuneplanen 2021-2033 er udpeget til Særligt værdifuldt landbrugsareal, Værdifulde kulturmiljøer og Geologiske bevaringsværdier.

Ejendommen Trapsandevvej 38D ligger i et område, der i Kommuneplanen 2021-2033 er udpeget til ønsket skovrejsningsområde.

Byggeri og teltoverdækning vurderes at være i overensstemmelse med Retningslinjerne 2.1.8, 2.1.7, 2.1.3 og 2.1.5.

Ejendommene ligger udenfor beskyttede landskabstyper, beskyttelseslinjer og fredninger.

Thisted Kommune vurderer samlet, at de nye bygninger ikke vil påvirke oplevelsen af landskabet for naboer eller trafikanter.

Vilkårene er stillet for at sikre, at det projekterede anlæg bliver opført, som det fremgår af ansøgningen. Med udgangspunkt i husdyrbrugets nuværende udformning, vil det projekterede anlæg dermed opføres optimalt i forhold til begrænsning af transport af dyr, materialer og husdyrgødning samt den fremtidige udvikling af husdyrbruget.



## Gener

### Lugt

Se ansøgers beskrivelse i Miljøkonsekvensrapporten Bilag 1, afsnit 7.1.

#### *Thisted Kommunes vurdering og begrundelse for vilkår*

Lugtberegningerne viser, at lugtgeneafstandene i husdyrgodkendelsesbekendtgørelsen overholdes for såvel nærmeste nabobeboelse, byzone og samlet bebyggelse. Da alle lugtgeneafstande er overholdt, vurderes det, at der med det ansøgte projekt ikke vil opstå væsentlige lugtgener fra husdyrbrug.

Der er ikke kendskab til andre kilder, der kan bidrage til kumulativ effekt med det ansøgte projekt ved nabobeboelse, samlet bebyggelse og byzone.

Boliger på ejendomme med landbrugspligt er ikke omfattet af beskyttelsesniveauet. Det vil sige, at de ikke indgår i vurdering af, om der ligger enkeltboliger eller samlet bebyggelse inden for de beregnede geneafstande.

Lugtemissionen i nudrift og ansøgt drift er beregnet i IT-ansøgningssystemet [www.husdyrgodkendelse.dk](http://www.husdyrgodkendelse.dk) og er angivet i skemaet herunder:

Tvorupvej 15 + Trapsandevvej 38D samlet

	Lugt (LE/s)	Lugt (OU/s)	Faktisk lugt (LE/s)	Faktisk lugt (OU/s)
Nudrift	22.679,4	69.186	22.679,4	69.186
Ansøgt drift	27.321,1	100.685	27.321,1	100.685
<b>Stigning</b>	<b>4.641,7</b>	<b>31.499</b>	<b>4.641,7</b>	<b>31.499</b>

Afstanden mellem anlægget på Tvorupvej 15 og anlægget på Trapsandevvej 38D er ca. 2.300 meter.

Grundet den store afstand skal anlæggene, udover den samlede lugtberegning, også kunne overholde geneafstandene hver for sig. Som det fremgår af nedenstående tabel, stiger lugtemissionen på begge ejendomme. I ansøgerscenarie skema nr. 241480, er lugten beregnet alene for anlægget beliggende Tvorupvej 15, og i ansøgerscenarieskema nr. 241477 er lugten beregnet alene for anlægget beliggende Trapsandevvej 38D. Resultatet af begge scenarier viser, at alle geneafstande også er overholdt, når der beregnes på den individuelle lugtgeneafstand for hver ejendom.

Tvorupvej 15

	Lugt (LE/s)	Lugt (OU/s)	Faktisk lugt (LE/s)	Faktisk lugt (OU/s)
Nudrift	12.071,4	50.622	12.071,4	50.622
Ansøgt drift	14.945,1	62.673	14.945,1	62.673
<b>Stigning</b>	<b>2.873,7</b>	<b>12.051</b>	<b>2.873,7</b>	<b>12.051</b>



### Samlet resultat af lugtberegning ? i

Bebyggelse	Kumulation	Model	Ukorrigeret geneafstand (m)	Korrigeret geneafstand (m)	Vægtet gennemsnitsafstand (m)	Genekriterie overholdt
Djernæsvej 12	0	FMK	122,3	122,3	412	Ja
Trapsandevvej 38B	0	FMK	122,3	122,3	2303,3	Ja
Tvorupvej 17	0	FMK	122,3	122,3	338,7	Ja
Tvorupvej 6	0	FMK	122,3	122,3	197,7	Ja
Hatterbjergvej 1	0	NY	375,6	375,6	2342,3	Ja
Trapsandevvej 37	0	NY	375,6	375,6	2508,4	Ja
Sjørring By, Sjørring	0	NY	550,3	550,3	2763,4	Ja

#### Forklaring til samlet resultat af lugtberegning

\* Geneafstanden fra NY modellen er 0, selvom der er en faktisk lugt fra staldgruppen. Dette skyldes at lugten er for lav til at lugtspredningen kan beregnes.

### Konsekvenszone ? i

Konsekvenszone: 511 m

#### Trapsandevvej 38D

	Lugt (LE/s)	Lugt (OU/s)	Faktisk lugt (LE/s)	Faktisk lugt (OU/s)
Nudrift	10.608	18.564	10.608	18.564
Ansøgt drift	12.376	38.012	12.376	38.012
<b>Stigning</b>	<b>1.768</b>	<b>19.448</b>	<b>1.768</b>	<b>19.448</b>

### Samlet resultat af lugtberegning ? i

Bebyggelse	Kumulation	Model	Ukorrigeret geneafstand (m)	Korrigeret geneafstand (m)	Vægtet gennemsnitsafstand (m)	Genekriterie overholdt
Trapsandevvej 38B	0	NY	139,7	111,8	138,4	Ja
Hatterbjergvej 1	0	NY	299,4	269,5	2170,1	Ja
Trapsandevvej 37	0	NY	299,4	299,4	415,8	Ja
Sjørring By, Sjørring	0	NY	412,3	391,7	4789,2	Ja

Konsekvenszone: 457 m



Lugtberegningerne viser samlet en forhøjet lugtemission fra anlægget. Uanset stigningen, er alle lugt-geneafstande overholdt med stor margin.

De vejledende geneafstande bygger på en forudsætning om "god staldhygiejne". Minimering af lugtgener fra stalde er således erfaringsmæssigt meget afhængigt af god staldhygiejne, hvorfor der i gældende miljøgodkendelse er stillet vilkår herom.

Det er hermed Thisted Kommunes vurdering, at anlægget kan drives uden væsentlige lugtgener for naboer og omkringboende.

Der stilles vilkår om at driften ikke må give anledning til væsentlige lugtgener, samt at kommunen har mulighed for på et senere tidspunkt at påbyde lugtreducerende tiltag, hvis kommunen vurderer, at der forekommer lugtgener, der er væsentligt større end de, der ligger til grund for ovennævnte vurdering.

### Støj

Se ansøgers beskrivelse i Miljøkonsekvensrapporten Bilag 1, afsnit 8.1.

#### *Thisted Kommunes vurdering og begrundelse for vilkår*

For også fremadrettet at sikre de nærmeste nabobeboelser mod væsentlige støjgener, stilles der vilkår til det maksimale bidrag til den samlede støjbelastning samt til lavfrekvent støj og infralyd.

Der er fastsat vilkår om støjgrænser svarende til områdetype 3 i henhold til Miljøstyrelsens vejledning (5/1984) om Ekstern støj fra virksomheder. Områdetype 3 er "blandet bolig og erhverv samt landbrugsdrift".

Støjbelastningen er det ækvivalente, korrigerede støjniveau i dB(A) målt eller beregnet i punkter 1,5 m over terræn. Midlingstiden er det mest støjbelastede tidsrum i perioden. Støjens maksimalværdi må om natten ikke overstige 55 dB(A) ved boliger.

Støjkvilkårene for landbrugsdrift omfatter al støj fra virksomheden, dvs. også støj fra andet end faste, tekniske installationer. Vilkår om støj skal derfor gælde al støj fra landbrugsdrift, men kun støjen fra landbrugsdriften på ejendommens bygningsparcel, dvs. ikke støj fra f.eks. markdriften

Der er lavet en miljømåling – ekstern støj af certificeret firma for blanding af foder samt ved ilægning af græs. Heraf fremgår det, at de fastsatte vejledende grænseværdier ved blanding af foder, ikke overholdes i tidsrummet fra kl. 22.00 til 07.00. Se støjberegning -måling i ansøgers bilag 3.

Der er i høringsperioden indkommet hørings svar vedrørende støj fra skrabning af køernes drivgang. Ifølge ansøger skrabes drivgangen i ca. 10 minutter i dagtimerne, en gang ugentligt. Den mest skærpende grænseværdi for støj i tidsintervallet 07.00 til 14.00 er på søn- og helligdage, hvor støjgrænsen er 45 dB(A) og midlingstiden er 8 timer.

Af indsendte støjberegning og -måling ses, at støjgrænsen ved blanding af foder i dagtimerne, på søn- og helligdage, overholdes med stor margin.

Grundet at perioden med det høje støjniveau er kort (30 minutter) i forhold til midlingstiden (8 timer), og støjgrænsen i den allerede udførte støjberegning og -måling overholdes med stor margin, vurderes det, at skrabning af drivgangen i tidsintervallet 07.00 til 14.00 kan udføres uden væsentlige gener for naboer og omkringboende.

For overholdelse af de fastsatte grænseværdier, stilles der vilkår om, at udtagning af ensilage fra plansiloerne og blanding af foder i området ved plansiloerne ikke må finde sted i tidsrummet 22.00 til 07.00 alle ugens dage. Skrabning af drivgang må udelukkende finde sted i tidsrummet 07.00 til 14.00. Hvis skrabning af drivgang ønskes udført på andre tider end i tidsintervallet 07.00 til 14.00, skal der forevises en støjberegning og -måling, som viser, at støjgrænsen kan overholdes.



Ved klage over støj, og hvis tilsynsmyndigheden finder, at klagen er velbegrunder, skal overholdelse af støjgrænserne dokumenteres. Dokumentationen skal ske i form af støjmåling eller beregning udført efter retningslinjerne i Miljøstyrelsens vejledninger.

### Lys

Se ansøgers beskrivelse i Miljøkonsekvensrapporten Bilag 1, afsnit 8.3.

#### *Thisted Kommunes vurdering og begrundelse for vilkår*

For at sikre de nærmeste nabobeboelser mod væsentlige lysgener, stilles der vilkår til belysning i og omkring anlægget.

### Skadedyr

Se ansøgers beskrivelse i Miljøkonsekvensrapporten Bilag 1, afsnit 8.4.

#### *Thisted Kommunes vurdering og begrundelse for vilkår*

For også i fremtiden at kunne sikre naboer, stilles der vilkår om fortsat at bekæmpe fluer og skadedyr i overensstemmelse med retningslinjerne fra Aarhus Universitet, Institut for Agroøkologi. Retningslinjerne kan findes i vejledningen til husdyrgodkendelsesbekendtgørelsen på miljøstyrelsens hjemmeside.

### Støv

Se ansøgers beskrivelse i Miljøkonsekvensrapporten Bilag 1, afsnit 8.5.

#### *Thisted Kommunes vurdering*

Det vurderes, at støvkilder, så som transporter eller håndtering af foder ikke vil kunne påvirke nærmeste naboer i væsentlig grad.

### Transport

Se ansøgers beskrivelse i Miljøkonsekvensrapporten Bilag 1, afsnit 8.2.

#### *Thisted Kommunes vurdering*

Anlægget Tvorupvej 15 ligger tilbagetrukket fra offentlig vej og med udkørsel til Tvorupvej. Nærmeste naboer bor hhv. ca. 230 meter vest for indkørslen og ca. 350 meter øst for indkørslen.

En privat fællesvej går gennem anlægget øst for staldene og vest for foder-/halmladen. Den nye stald etableres, så gavlen følger de eksisterende bygninger. Afstanden til den nærmeste nabo, på den private fællesvej, er ca. 780 meter.

Antallet af kørsler forventes at være uændret svarende til ca. 2 daglige kørsler i gennemsnit. Dertil i perioder, kørsel med egne afgrøder.

Anlægget Trapsandevvej 38D ligger på en privat fællesvej og med udkørsel til Trapsandevvej. Den private fællesvej er også adgangsvej for de foranliggende ejendomme Trapsandevvej 40 og 42. Afstanden fra den private fællesvej til Trapsandevvej 40, der ligger nærmest vejen, er ca. 30 meter. Trapsandevvej 38B har egen indkørsel fra Trapsandevvej, og afstanden til den private fællesvej mod nord er ca. 32 meter. Afstanden, fra indkørslen til den private fællesvej og indkørslen til Trapsandevvej 38B, er ca. 97 meter. Den private fællesvej fortsætter mod nord, og forbi anlægget, men her anvendes den ikke som første tilkørselsmulighed for nabobeboelser.

Antallet af kørsler forventes at være uændret svarende til ca. 1,5 daglige kørsler i gennemsnit.



Det vurderes, at et antal transporter i den størrelsesorden, er hvad der må forventes i landzonen, og ikke i det konkrete tilfælde, kan antages at indebære en væsentlig miljømæssig gene for de omkringboende.

Det vurderes, at ansøger har givet en fyldestgørende beskrivelse af transporter omkring anlægget, at oversigtsforholdene ved udkørslen til Tvorupvej og Trapsandevvej er gode, og nærmeste naboer ikke vil blive påvirket i væsentlig grad.

## Forurening

### Driftsforstyrrelser og uheld

Se ansøgers beskrivelse i Miljøkonsekvensrapporten Bilag 1, afsnit 9.8.

#### *Thisted Kommunes vurdering og begrundelse for vilkår*

Det vurderes, at ansøger har givet en fyldestgørende beskrivelse af risici og håndtering forbundet med brand, gylleudslip, udslip af miljøskadelige stoffer, kemikalier, pesticider og sprøjteudstyr og oplag af olie og andre kemikalier.

Der stilles vilkår om, at spild af forurenende stoffer skal forebygges.

Der stilles vilkår om, at alarmcentralen skal alarmeres, hvis der sker et uheld. Der stilles desuden vilkår om, at beredskabsplanen skal være opdateret, være tilgængelig og kendt af de ansatte, samt ved anvendelse af udenlandsk arbejdskraft, oversættes til et for dem forståeligt sprog.

Vilkårene er stillet for at sikre, at de ansatte på husdyrbruget kan reagere hensigtsmæssigt på en situation, hvor der kan ske skade på miljøet.

### Vaskeplads og spildevand

#### *Thisted Kommunes vurdering og begrundelse for vilkår*

Ved vask af maskiner og redskaber kan der opstå jord- og/eller grundvandsforurening med blandt andet olie og sprøjtemidler, hvis vasken foregår på bar jord eller grus eller udledes til bar jord, grusbelagte arealer, vandløb, dræn eller søer. Der stilles derfor vilkår til, at al vask af maskiner og redskaber skal foregå på en støbt plads med en fast bund, der er uigennemtrængelig for fugt, og hvor bortledning af spildevandet sker til en opsamlings- eller gyllebeholder.

### Gødningshåndtering

Se ansøgers beskrivelse i Miljøkonsekvensrapporten Bilag 1, afsnit 4.2. og 9.8.

#### *Thisted Kommunes vurdering og begrundelse for vilkår*

Den største risiko for uheld vurderes at kunne ske i forbindelse med opbevaring og håndtering af flydende husdyrgødning, enten ved sprængning af beholder eller uheld i forbindelse med håndtering af gylle. Endvidere kan der ske uheld ved pumpning af gylle fra staldanlæg og fortank til lagertank. Der er derfor stillet vilkår til håndtering af gylle for at minimere risikoen for uheld samt minimere gyllespild på jorden, såfremt uheld alligevel opstår.

Der foreligger ingen oplysninger der begrunder, at den tilstrækkelige opbevaringskapacitet er lavere end 9 måneder. For at sikre, at opbevaring og anvendelse af gødningen kan ske på en planlagt og hensigtsmæssig måde, stilles der derfor vilkår om, opbevaringskapacitet til mindst 9 måneder af den på ejendommen producerede flydende husdyrgødning.

Gødningsproduktionen er relateret til antal dyr og ikke til m<sup>2</sup> produktionsareal. Denne § 16 miljøgodkendelse stiller ikke krav om dyrenes maksimale antal, og ejendommens opbevaringskapacitet





beregnet i måneder kan derfor variere år for år. Ansøger har, for Tvorupvej 15, beregnet kapaciteten til 10 måneder med det forventede dyrehold.

Husdyrgødning produceret på Trapsandevvej 38D flyttes til lejers ejendom beliggende Trapsandevvej 17, og indgår således ikke i indsendte kapacitetsberegning.

Thisted Kommune vurderer, at det fremover kan beregnes i forbindelse med tilsyn og ud fra gødningsregnskabet's opgørelser, om vilkåret bliver overholdt. Hvis der foretages ændringer, som har indflydelse på opbevaringskapaciteten, skal der indsendes oplysninger herom.

### Beskyttelse af jord, grundvand og overfladevand

Se ansøgers beskrivelse i Miljøkonsekvensrapporten Bilag 1, afsnit 9.10.

#### *Thisted Kommunes vurdering og begrundelse for vilkår*

Ansøger skal til enhver tid efterleve reglerne i bekendtgørelse om opbevaring af døde dyr (se også BEK nr. 558 af 1. juni 2011), samt håndtere og bortskaffe affald, herunder farligt affald, i overensstemmelse med kommunens regulativer. Der stilles vilkår til opbevaring af plast, for at sikre platen mod blæst samt unødigt kontaminering af vand og jord.

For at beskytte jord, grundvand og overfladevand mod forurening, stilles der vilkår til opbevaring af affald, farligt affald, olie og kemikalier, håndtering af evt. spild af olie og kemikalier, anvendelse af kemikalier mærket med akut toksicitet samt opstilling af tanke til fyringsolie og motorbrændstof.

### **Egenkontrol**

Se ansøgers beskrivelse i Miljøkonsekvensrapporten Bilag 1, afsnit 9.7.

#### *Thisted Kommunes vurdering og begrundelse for vilkår*

Der er stillet vilkår til egenkontrol (i afsnittet om BAT) for at sikre, at tilsynsmyndigheden til enhver tid kan kontrollere, at husdyrbruget overholder krav til opbevaring af gylle, bortskaffelse af affald samt sikring af jord- og grundvand.

### **Alternativer**

Se ansøgers beskrivelse i Miljøkonsekvensrapporten Bilag 1, afsnit 9.13.

#### *Thisted Kommunes vurdering*

Ansøger har vurderet alternativer og andre placeringer af de nye bygninger. Kommunen vurderer, at den valgte placering er hensigtsmæssige med henblik på at begrænse transport af dyr, materialer og husdyrgødning samt at tage hensyn til den mulige fremtidige udvikling af husdyrbruget.

### **Grænseoverskridende virkninger**

Se ansøgers beskrivelse i Miljøkonsekvensrapporten Bilag 1, afsnit 9.9

#### *Thisted Kommunes vurdering*

Der er ingen grænseoverskridende virkninger, da anlæggene er beliggende langt fra landegrænserne.

### **Natur**

Se ansøgers beskrivelse i Miljøkonsekvensrapporten Bilag 1, afsnit 6.2.



### *Thisted Kommunes vurdering*

I ansøgningsskemaet er depositionen beregnet på baggrund af den samlede emission fra begge anlæg. Det ansøgte overholder samlet, ammoniakdepositionskravene til den omkringliggende natur.

Afstanden mellem de to anlæg bevirker, at ammoniakdepositionen på ammoniakfølsom natur ikke påvirkes fra begge anlæg, men kun fra et af anlæggene.

Ansøger har i ansøgerscenarie skemaer nr. 241477 og 241480 vist, at udvidelserne på Trapsandevej 38D og Tvorupvej 15 også overholder hver for sig.

Som bevis for at der ikke er ammoniakfølsom natur, der påvirkes fra begge anlæg, er det konstateret, at de i ansøgerscenarierne beregnede ammoniakdepositioner til natur, alle er identiske med dem i ansøgningsskemaet.

Oversigtskort over anlæggene med omkringliggende natur ses i [Bilag 3](#).

### **Tvorupvej 15 skema 241480**

**Nærmeste kategori 1-natur**, som omfatter ammoniakfølsomme naturtyper inden for Natura 2000-områder, jf. husdyrbruglovens § 7, er et overdrev beliggende cirka 4 kilometer nord for anlægget.

Der er foretaget en ammoniakdepositionsberregning på området, som viser, at totaldepositionen er på 0,0 kg NH<sub>3</sub>-N/ha/år.

Der er ikke vurderet på kumulation, da det mest skærpede beskyttelsesniveau for kategori 1-natur er overholdt (0,2 kg NH<sub>3</sub>-N/ha/år), det vil sige beskyttelsesniveauet, hvor der er kumulation med 2 eller flere husdyrbrug.

Det vurderes på den baggrund, at området ikke vil blive negativt påvirket af projektet på Tvorupvej 15.

**Nærmeste kategori 2-natur**, som omfatter ammoniakfølsomme naturtyper uden for Natura 2000-områder, jf. husdyrbruglovens § 7, er en Lobelia sø beliggende cirka 3 kilometer nordvest for ejendommen.

Der er foretaget en ammoniakdepositionsberregning på dette område, som viser, at totaldepositionen fra husdyrbruget er på 0,1 kg NH<sub>3</sub>-N/ha/år. Beskyttelsesniveauet for kategori 2-natur er 1,0 kg NH<sub>3</sub>-N/ha/år. Det vurderes derfor, at området ikke vil blive negativt påvirket af projektet på Tvorupvej 15.

**Nærmeste kategori 3-natur** er en mose beliggende cirka 750 meter syd for ejendommen. Kategori 3-natur omfatter øvrige ammoniakfølsomme naturtyper, som ikke er omfattet af kategori 1 eller 2. Det er heder, moser og overdrev omfattet af naturbeskyttelseslovens § 3, samt ammoniakfølsomme skove.

Ved godkendelse og tilladelse til etablering, udvidelse eller ændring af husdyrbrug vurderer kommunen, om der skal stilles krav til den maksimale merdeposition af ammoniak fra husdyrbruget til kategori 3-natur. Kravet kan dog ikke være under 1,0 kg NH<sub>3</sub>-N/ha/år.

Der er foretaget en ammoniakdepositionsberregning på området, som viser, at merdepositionen er på 0,0 kg NH<sub>3</sub>-N/ha/år. Det vurderes derfor, at området ikke vil blive negativt påvirket af projektet på Tvorupvej 15.

**Øvrig § 3-beskyttet natur** vurderes ikke mere ammoniakfølsom. Kommunen skal dog stadig påse, at der ikke sker tilstandsændringer i ikke-ammoniakfølsom, § 3-beskyttet natur. Kommunen foretager konkret vurdering af beskyttelsesniveauet for de enkelte, ikke-ammoniakfølsomme § 3-beskyttede naturområder. Vurderingsgrundlaget for disse områder kan dog aldrig være mere skærpede, end vurderingsgrundlaget for kategori 3-natur, hvor individuel vurdering først foretages, når merdepositionen til naturområdet er på 1,0 kg NH<sub>3</sub>-N/ha/år eller mere.



Nærmeste område med ikke-ammoniakfølsom, §3-beskyttet natur er et vandhul og en eng beliggende cirka 250-300 meter sydvest for anlægget. Vandhullet og engen modtager en merdeposition på 0,1 kg NH<sub>3</sub>-N/ha/år. Det vurderes derfor, at der ikke skal vurderes yderligere på vandhullet og engen.

### **Fredninger**

Nærmeste fredning er en gravhøj beliggende ca. 115 meter syd for området hvor stald 5 ønskes etableret. Den nærmeste arealfredning hvor formålet er beskyttelse af sårbar natur, er fredningen Vestersø. Vestersø ligger ca. 5 kilometer vest for anlægget. Grundet afstanden vurderes arealfredningerne ikke at blive negativt påvirket af projektet.

### **Trapsandevvej 38D skema 241477**

**Nærmeste kategori 1-natur**, som omfatter ammoniakfølsomme naturtyper inden for Natura 2000-områder, jf. husdyrbruglovens § 7, er en kortlagt klithede beliggende cirka 2,3 kilometer nordvest for anlægget.

Der er foretaget en ammoniakdepositionsberregning på området, som viser, at totaldepositionen er på 0,0 kg NH<sub>3</sub>-N/ha/år.

Der er ikke vurderet på kumulation, da det mest skærpede beskyttelsesniveau for kategori 1-natur er overholdt (0,2 kg NH<sub>3</sub>-N/ha/år), det vil sige beskyttelsesniveauet, hvor der er kumulation med 2 eller flere husdyrbrug.

Det vurderes på den baggrund, at området ikke vil blive negativt påvirket af projektet på Trapsandevvej 38D.

**Nærmeste kategori 2-natur**, som omfatter ammoniakfølsomme naturtyper uden for Natura 2000-områder, jf. husdyrbruglovens § 7, er en lobelia sø beliggende cirka 1,2 kilometer vest for ejendommen.

Der er foretaget en ammoniakdepositionsberregning på dette område, som viser, at totaldepositionen fra husdyrbruget er på 0,1 kg NH<sub>3</sub>-N/ha/år. Beskyttelsesniveauet for kategori 2-natur er 1,0 kg NH<sub>3</sub>-N/ha/år. Det vurderes derfor, at området ikke vil blive negativt påvirket af projektet på Trapsandevvej 38D.

**Nærmeste kategori 3-natur** er en hede beliggende cirka 205 meter nordøst for ejendommen. Kategori 3-natur omfatter øvrige ammoniakfølsomme naturtyper, som ikke er omfattet af kategori 1 eller 2. Det er heder, moser og overdrev omfattet af naturbeskyttelseslovens § 3, samt ammoniakfølsomme skove.

Ved godkendelse og tilladelse til etablering, udvidelse eller ændring af husdyrbrug vurderer kommunen, om der skal stilles krav til den maksimale merdeposition af ammoniak fra husdyrbruget til kategori 3-natur. Kravet kan dog ikke være under 1,0 kg NH<sub>3</sub>-N/ha/år.

Der er foretaget en ammoniakdepositionsberregning på området, som viser, at merdepositionen er på 1,0 kg NH<sub>3</sub>-N/ha/år. Det vurderes derfor, at området ikke vil blive negativt påvirket af projektet på Trapsandevvej 38D.

**Øvrig § 3-beskyttet natur** vurderes ikke mere ammoniakfølsom. Kommunen skal dog stadig påse, at der ikke sker tilstandsændringer i ikke-ammoniakfølsom, § 3-beskyttet natur. Kommunen foretager konkret vurdering af beskyttelsesniveauet for de enkelte, ikke-ammoniakfølsomme § 3-beskyttede naturområder. Vurderingsgrundlaget for disse områder kan dog aldrig være mere skærpede, end



vurderingsgrundlaget for kategori 3-natur, hvor individuel vurdering først foretages, når merdepositionen til naturområdet er på 1,0 kg NH<sub>3</sub>-N/ha/år eller mere.

Nærmeste område med ikke-ammoniakfølsom, §3-beskyttet natur er en eng beliggende cirka 360 meter nord for anlægget. Heden modtager en merdeposition på 0,3 kg NH<sub>3</sub>-N/ha/år. Det vurderes derfor, at der ikke skal vurderes yderligere på engen.

### Fredninger

Nærmeste fredning er en gravhøj beliggende ca. 470 meter nordøst for anlægget. Den nærmeste arealfredning hvor formålet er beskyttelse af sårbar natur, er Fredning af område ved Vangså. Fredningen ligger ca. 3 kilometer vest for anlægget. Grundet afstanden vurderes arealfredningerne ikke at blive negativt påvirket af projektet.

### Natura 2000-områder

Fra Tvorupvej 15 er nærmeste Natura 2000-område Habitatområde nr. 27: Hvidbjerg Å, Ove Sø og Ørum Sø og Fuglebeskyttelsesområde nr. 18: Vangså Hede og er beliggende henholdsvis 1 kilometer syd og 4,5 kilometer nordvest for anlægget.

Fra Trapsandevvej 38D er nærmeste Natura 2000-område Habitatområde nr. 25: Vangså Hede og Fuglebeskyttelsesområde nr. 18: Vangså Hede og er beliggende cirka 3 kilometer vest for anlægget.

Ammoniakemissionen fra anlæggene vurderes ikke at medføre en risiko for en væsentlig påvirkning af de beskyttede naturtyper indenfor Natura 2000-områderne, jævnfør ovenstående gennemgang af naturområder i nærheden af ejendommen, og dermed heller ikke for de arter, der danner udpegningsgrundlag for områderne.

Det vurderes på baggrund heraf, at det ansøgte projekt **isoleret set** ikke via ammoniakfordampning kan få negativ indvirkning på arterne og naturtyperne, som Natura 2000-områderne er udpeget for at beskytte.

Det vurderes desuden, at det ansøgte projekt, **i kumulation med andre projekter**, ikke vil få negativ virkning på udpegningsgrundlaget for Natura 2000-områderne som følge af ammoniakemission, jf. ovenstående gennemgang af naturområder i nærheden af ejendommen.

Det konkluderes på baggrund af ovenstående, at det ikke i henhold til habitatbekendtgørelsen er nødvendigt at foretage en miljøkonsekvensvurdering i forhold til ammoniakpåvirkning af internationale naturbeskyttelsesområder som følge af ammoniakfordampning fra anlægget.

### Bilag IV-arter

Se ansøgers beskrivelse i Miljøkonsekvensrapporten Bilag 1, afsnit 6.3.

#### *Thisted Kommunes vurdering*

Bilag IV i EU's habitatdirektiv indeholder en liste over udvalgte dyre- og plantearter, som medlemslandene er forpligtet til generelt at beskytte, uanset om de forekommer inden for eller uden for beskyttelsesområderne. For at beskytte bilag IV-arter må disse yngle- og rasteområder ikke beskadiges eller ødelægges. Derfor skal land- og skovbrug tilrettelægges deres aktiviteter, således levevilkårene for arterne ikke forringes. Det er lodsejerens eget ansvar ikke at beskadige eller ødelægge bilag IV-arternes



yngle- eller rasteområder, også selvom myndighederne ikke har oplyst om konkrete forekomster af bilag IV-arter i området.

Dyr og planter omfattet af bilag IV kan have levested, fødesøgningsområde eller sporadisk opholdssted på eller omkring bedriften og bedriftens arealer. På baggrund af Faglig Rapport nr. 635, 2007 "Håndbog om dyrearter på habitatdirektivets bilag IV" fra Danmarks Miljøundersøgelser, samt Videnskabelig Rapport nr. 50, 2013 "Overvågning af arter 2004-2011" fra Nationalt Center for Miljø og Energi, vurderes det at følgende bilag IV-arter kan have levested, fødesøgningsområde eller sporadisk opholdssted på eller omkring bedriften og udbringningsarealerne:

Dyr:	Planter:
Damflagermus	Ingen registrerede
Troldflagermus	
Vandflagermus	
Birkemus	
Markfirben	
Odder	
Spidssnudet frø	
Stor vandsalamander	
Ulv	

Odder og Stor Vandsalamander er desuden en del af udpegningsgrundlaget for EU-habitatområde nr. 25 og 27

- **Flagermus** - Flagermus kan om sommeren opholde sig i hulheder og sprækker i træer, fugle- eller flagermuskasser eller i bygninger. Flagermus søger typisk føde over søer og åer, i lysåben løvskov, over marker og skove, i skovkanter, lysninger eller levende hegn, hvor en god vandkvalitet er vigtig.
- **Birkemus** - forekommer i en stor variation af levesteder, hvoraf de vigtigste synes at være fugtige områder i forbindelse med vandløb eller fjorde samt tilstødende tørre arealer.
- **Odder** - forekommer ved vandløb og søer og lever i tilknytning til vådområder.
- **Markfirben** - lever spredt i landskabet på åbne, varme, solrige lokaliteter som jernbane- og vejskrånninger, sten- og jorddiger, heder, overdrev, grusgrave, strandenge, kystskrænter og sandede bakkeområder.
- **Stor vandsalamander** og **spidssnudet frø** - er begge arter, der er knyttet til våde habitater som eksempelvis klitlavninger, moser, enge, søer og vandhuller.
- **Ulv** - opholder sig oftest i mere upåvirkede områder såsom større skov- eller hedearealer.

Ud fra kommunens tilgængelige oplysninger, er der umiddelbart ikke observeret arter omfattet af bilag IV eller andre sjældne arter indenfor cirka 1000 meter fra staldanlæggene.

Eftersom det vurderes, at ammoniakemissionen fra husdyrbruget ikke vil medføre tilstandsændringer af omkringliggende naturområder, vurderes det, at den ansøgte udvidelse ikke indebærer risiko for negativ påvirkning af Bilag IV-arter. Ligeledes vurderes den eksisterende drift ikke at indebære negativ påvirkning af Bilag IV-arternes levesteder.

Thisted Kommune vurderer sammenfattende, at husdyrbrugets produktionstilpasning ikke vil have en væsentlig effekt på potentielle eller eksisterende leve-, raste- eller yngleområder for nogen af de listede Bilag IV-arter, samt at den økologiske funktionalitet for arterne bevares på minimum samme niveau.



## 5 Offentliggørelse

### Foroffentlighed

Denne miljøgodkendelse har været i 2 ugers foroffentlighed. I foroffentlighedsperioden er der ikke indkommet bemærkninger.

### Nabo-/partshøring

Kommunens forslag til miljøgodkendelsen har været sendt i to ugers høring hos ansøger og ansøgers konsulent.

Udkast til miljøgodkendelsen er efterfølgende sendt i to ugers høring hos nedenstående naboer og berørte parter samt personer, der har anmodet om at modtage udkastet. Høringsberettigede naboer er fundet ud fra en beregning af lugtkonsekvensradius for hver enkelt anlæg. Konsekvensradius er for Trapsandevvej 38D beregnet til 457 meter. For Tvorupvej 15 er geneafstanden fra OML-modellen i flere tilfælde 0, selvom der er en faktisk lugt fra stalden. Miljøstyrelsen anbefaler i de tilfælde, at der tages udgangspunkt i geneafstanden for byzone beregnet efter Miljøstyrelsens lugtmodel, og at kommunen foretager en konkret vurdering af, om der bør høres naboer inden for en længere afstand end denne geneafstand. Det er Thisted Kommunes vurdering, at der ikke er berørte naboer udover geneafstanden til byzone, der af Miljøstyrelsen er beregnet til 504 meter.

Følgende er hørt:

- Ansøger I/S Lille Djernæs
- Lejer Lars Erik Korsgaard
- Jan Haarbo, [jha@fjordland.dk](mailto:jha@fjordland.dk), Fjordland (Ansøgers konsulent)
- Ejere og beboere inden for en radius af 457 meter fra anlægget på Trapsandevvej 38D og 550 meter fra anlægget på Tvorupvej 15
- Matrikulære naboer til anlæggene
- [ark@museumthy.dk](mailto:ark@museumthy.dk)

Indkomne høringssvar:

Der er indkommet et høringssvar i høringsperioden. Høringssvaret har medført et nyt vilkår vedrørende tidspunkter for skrabning af drivgang. Ansøger har samtidig ønsket at få en drivgang på Tvorupvej 15 medtaget som produktionsareal, hvilket medfører, at høringen skal gå om.

### Offentliggørelse

Følgende har fået meddelelse om udarbejdelse af miljøgodkendelsen:

- Ansøger I/S Lille Djernæs
- Jan Haarbo, [jha@fjordland.dk](mailto:jha@fjordland.dk), Fjordland (Ansøgers konsulent)
- Personer, der har en individuel, væsentlig interesse i sagens udfald
- [Dnthy-sager@dn.dk](mailto:Dnthy-sager@dn.dk) - Danmarks Naturfredningsforening samt lokale afdeling
- [natur@dof.dk](mailto:natur@dof.dk) - Dansk Ornitologisk Forening
- [thisted@dof.dk](mailto:thisted@dof.dk) - DOF Nordvestjylland
- [lokalraad@friluftsraadet.dk](mailto:lokalraad@friluftsraadet.dk) - Friluftsrådet



- [thisted@friluftsraadet.dk](mailto:thisted@friluftsraadet.dk) – Det lokale Friluftsråd
- [info.dk@greenpeace.org](mailto:info.dk@greenpeace.org) – Greenpeace Danmark

## Annoncering

Tilladelsen offentliggøres den 19. november 2024 på Thisted Kommunes hjemmeside, [thisted.dk](http://thisted.dk). Senest fire måneder efter afgørelsen er truffet vil godkendelsen blive gjort offentlig tilgængelig på Miljøstyrelsens hjemmeside for Digital MiljøAdministration [dma.mst.dk](http://dma.mst.dk).

## 6 Klagevejledning

Denne afgørelse er truffet efter Husdyrbruglovens § 16 a, og kan ifølge lovens § 76 påklages til Miljø- og Fødevarerklagenævnet.

Hvis du ønsker at klage over afgørelsen, kan du klage til Miljø- og Fødevarerklagenævnet. Du skal klage via Klageportalen, som du finder via linket <https://kpo.naevneneshus.dk>, hvor du logger på med NEM-ID. Klagen sendes gennem Klageportalen til den myndighed, der har truffet afgørelsen.

Miljø- og Fødevarerklagenævnet skal som udgangspunkt afvise en klage, der kommer uden om Klageportalen, hvis der ikke er særlige grunde til det. Hvis du ønsker at blive fritaget for at bruge Klageportalen, skal du sende en begrundet anmodning til Thisted Kommune. Kommunen videresender herefter anmodningen til Miljø- og Fødevarerklagenævnet, som træffer afgørelse om, hvorvidt din anmodning kan imødekommes.

Klagefristen udløber 4 uger efter, at afgørelsen er meddelt. Hvis afgørelsen er offentligt annonceret, regnes klagefristen dog altid fra dette tidspunkt. Hvis klagefristen udløber en lørdag eller helligdag, forlænges fristen til den følgende hverdag.

### Klagefristen udløber den 17. december 2024.

En klage er indgivet, når den er tilgængelig for Thisted Kommune i Klageportalen. Når du klager, skal du betale et gebyr. Gebyrets størrelse differentieres, alt efter om klager er en borger eller en virksomhed/organisation. Gebyrsatsen er fra 1. februar 2017 på 900 kr. for privatpersoner, mens virksomheder og organisationer skal betale et gebyr på 1.800 kr. Du betaler gebyret med betalingskort i Klageportalen. Gebyret tilbagebetales, hvis du får helt eller delvist medhold i klagen.

Klageberettigede er ansøger, grundejer, myndigheder samt landsdækkende eller lokale organisationer med klageret efter loven, samt enhver med en væsentlig, individuel interesse i sagens udfald.

En klage over afgørelsen har jf. Husdyrbruglovens § 81 stk. 1 ikke opsættende virkning, medmindre Miljø- og Fødevarerklagenævnet bestemmer andet. Bestemmelsen indebærer ingen begrænsninger i klagenævnets adgang til at ændre eller ophæve afgørelsen, jf. Husdyrbruglovens § 81, stk. 2. Hvis ansøger igangsætter projektet, før klagesagen er afgjort, sker det således for eget ansvar.

Hvis afgørelsen ønskes indbragt for domstolene, skal dette ifølge Husdyrbruglovens § 90 ske inden 6 måneder fra afgørelsens meddelelse.



## **7 Retsbeskyttelse**

Miljøgodkendelsen er gældende fra tidspunktet for offentliggørelse af den endelige miljøgodkendelse.

Miljøgodkendelsen bliver ikke omfattet af reglerne for revurdering efter Husdyrbrugloven.

Miljøgodkendelsen medfører, at husdyrbruget bliver omfattet af Husdyrbruglovens kontinuitetsbestemmelser.

Tilsynsmyndigheden må ikke meddele påbud eller forbud efter § 39 i Husdyrbrugloven, før der er forløbet 8 år efter meddelelsen af en godkendelse efter § 16 a.





## **Bilag**

Bilag 1. Ansøgers miljøkonsekvensrapport

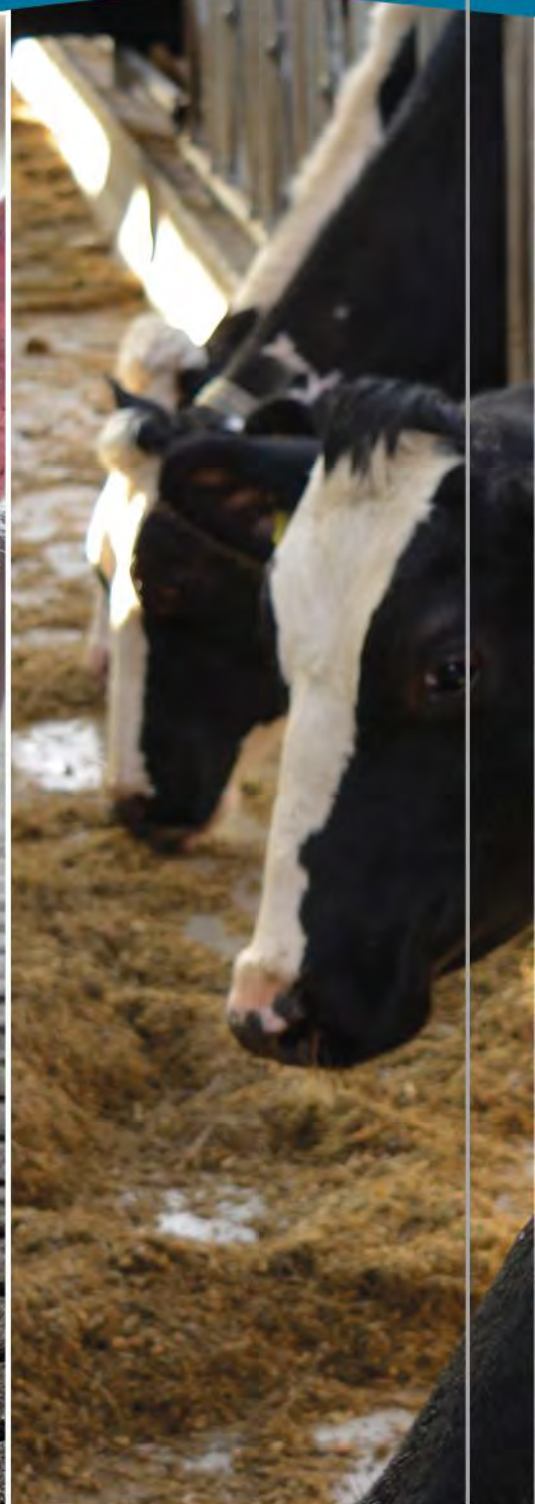
Bilag 2a. Oversigtskort staldanlæg Tvorupvej 15

Bilag 2b. Oversigtskort staldanlæg Trapsandevvej 38D

Bilag 3. Oversigtskort gravhøje og omkringliggende natur

# Miljøkonsekvensrapport

Om husdyrbruget:  
Tvorupvej 15  
7700 Thisted



**FJORDLAND.**

Skive 9615 3000 Thisted 9618 5700 Lemvig 9663 0544

[www.fjordland.dk](http://www.fjordland.dk)

## Indholdsfortegnelse

1.	Datablad (A1, A2, A3, A4, A5 og D3).....	4
2.	Ikke-teknisk resumé (D2, C1 og C3 for IE-brug).....	5
3.	Beskrivelse af projektet (D, D1c).....	7
4.	Indretning og drift (B1, B5 og D1a).....	7
4.1	Stalde og produktionsareal .....	7
4.2	Gylleopbevaring- og håndtering .....	8
4.3	Teknologi til reduktion af lugt og ammoniak .....	10
5.	Anlæg og bygninger.....	10
5.1	Bygningsmæssige ændringer og anlægsarbejde (B2, D1a) .....	10
5.2	Produktionsmæssig sammenhæng med andre husdyrbrug .....	11
5.3	Ibrugtagning.....	11
5.4	Landskabelige værdier, beliggenhed og afstandskrav (B4).....	11
6.	Ammoniakemission (B4, B5, D1b) .....	13
6.1	Ammoniakemission og BAT .....	13
6.2	Ammoniakdeposition til naturområder (B5, D1b).....	14
6.3	Bilag IV arter .....	15
7.	Lugtemissioner (B4, B6, D1b, D1c).....	17
7.1	Lugtbidrag til naboer og omkringboende .....	17
8.	Øvrige påvirkninger fra husdyrbruget (B7, D1b).....	19
8.1	Støj og vibrationer.....	19
8.2	Transport .....	20
8.3	Lys.....	21
8.4	Skadedyr.....	21
8.5	Støv .....	22
9.	Reststoffer, affald og naturressourcer (B8, D1b).....	22
9.1	Spildevand .....	22
9.2	Affald, reststoffer, kemikalier og pesticider .....	22
	<b>Affaldsmængder</b> .....	22
9.3	Døde dyr .....	23
9.4	Olie og brændstof .....	24

9.5	Energiforbrug .....	24
9.6	Vandforbrug .....	24
9.7	Forslag til egenkontrol.....	25
9.8	Risikoelementer vedr. miljøforhold .....	25
9.9	Grænseoverskridende virkninger (B10).....	26
9.10	Påvirkning af jordarealer og jordbund (D1c) .....	26
9.11	Andet om befolkningen og menneskers sundhed (D1c) .....	26
9.12	Samspillet mellem faktorerne .....	26
9.13	Alternative løsninger (D1d) .....	27
9.14	Oplysninger om konsulenten (A4) .....	27
10.	Bilag .....	28

**1. Datablad (A1, A2, A3, A4, A5 og D3)**

<b>Husdyrbrugets beliggenhed</b>	Tvorupvej 15 og Trapsandevvej 38 D
<b>Ansøgeroplysninger</b>	I/S Lille Djernæs Tvorupvej 15 7700 Thisted
<b>CVR-nr.:</b>	16336696
<b>CHR-nr.:</b>	39617 (Tvorupvej 15) & 125449 (Trapsandevvej 38 D)
<b>Kommune:</b>	Thisted Kommune
<b>Ejendomsnummer:</b>	10145616
<b>Andre husdyrbrug ejet eller drevet af ansøger:</b>	Ingen
<b>Biaktiviteter:</b>	Ingen
<b>IE-brug:</b>	Nej
<b>Ansøgningskema:</b>	241480, scenarie: 241477
<b>Konsulent (D3):</b>	Fjordland v. Jan Haarbo Resenvej 85 7800 Skive Tlf.nr.: 9615 3007 E-mail: <a href="mailto:jha@fjordland.dk">jha@fjordland.dk</a>
<b>Ansøgning indsendt:</b>	12. april 2023 Genindsendt 30.09.2024 ver. 10

## 2. Ikke-teknisk resumé (D2, C1 og C3 for IE-brug)

Denne miljøkonsekvensrapport beskriver de miljømæssige konsekvenser ved det ansøgte projekt på Tvorupvej 15, 7700 Thisted.

Rapporten indeholder en beskrivelse og vurdering af den sandsynlige væsentlige indvirkning på miljøet, som det ansøgte vurderes at medføre. Rapporten danner grundlaget for kommunens afgørelse om miljøgodkendelse for husdyrbruget.

På Tvorupvej 15 er der i dag en tilladelse til 255 køer, 194 ungdyr, 63 små kalve, 123 tyrkalve samt 6 får (meddelt i august 2016) og på Trapsandevej 38D er der tilladelse til at producere 7000 små grise (meddelt i december 2016). De to ejendomme er sammatrikuleret og Trapsandevej 38 D er lejet ud til Lars Erik Krosgaard, Trapsandevej 17.

### Hvad søges der om?

Der søges om miljøgodkendelse på Tvorupvej 15 af en mindre udvidelse bestående af en ny dybstrøelsesstald på ca. 400 m<sup>2</sup> til ny kælvere og etablering af en ny malkerobot og en asfalteret drivgange fra kostalden ud til markerne mod vest.

Der søges en fleksibel dyrtype (alle svin) og ellers er ingen ændringer af produktionen på Trapsandevej 38D.

Placering af stalde og øvrige anlæg kan ses i bilag 1.

### Lugt

Der anvendes ingen virkemidler da lugtkravene er overholdt.

### Støj

Der er udført certificerede støjmålinger, og beregninger som viser at den vejledende støjgrænse (55 dB) for boliger i landzonen kan overholdes både i dagtimer og i weekender (45 dB) ved de 3 nærmeste nabo med stor margin ved foderblandinger i dagtimerne.

Ved ensileringen er de vejlede støjgrænser ved de 3 nærmeste naboer overholdt med stor margin hele døgnet.

### Landskab

Den nye stald er en mindre bygning som ligger mellem to eksisterende stalde, og det samlede visuelle indtryk af husdyrbruget vil derfor ikke ændre sig, og landskabet vil ikke blive påvirket i negativ retning. Der etableres teltoverdækning på de 3 gyllebeholdere som ligger i forbindelse med stalde.

## **Påvirkning af natur**

Ammoniakemissionen stiger minimalt i ansøgt drift i forhold til nudriften, og hverken bilag IV arter eller beskyttet natur vil blive påvirket i væsentlig negativ retning som følge af det ansøgte.

## **Bedste tilgængelige teknik (BAT)**

For husdyrbrug er der krav om altid at anvende den bedst tilgængelige teknik. I forhold til at begrænse ammoniakfordampningen er dette i lovgivningen omsat til et bestemt krav til mængden af ammoniak der må komme fra husdyrbruget.

Man er nødsaget til at etablere spalter i gangen til malkerobotten, da det ikke er teknisk muligt at lave et BAT gulv (fast drænet gulv med skrab) i gangen til malkerobotten. BAT opfyldes med en reduktion på 50 % ved at etablere en teltoverdækning på gylletank 1 og 3.

## 3. Beskrivelse af projektet (D, D1c).

I de følgende afsnit 3 – 8 redegøres for projektet og dets direkte og indirekte virkning for miljø, natur og mennesker. Emissioner fra anlægget vurderes i forhold til placeringen af produktionen, og der redegøres for hvilke foranstaltninger, der træffes for at undgå, forebygge eller begrænse og om muligt neutralisere forventede væsentlige skadelige indvirkninger på miljø, natur og menneskers sundhed.

Beskrivelserne og vurderingerne dækker husdyrgodkendelsesbekendtgørelsens § 4, stk. 6:

*Det ansørgtes væsentlige direkte og indirekte virkninger i forhold til*

1. *Befolkningen og menneskers sundhed,*
2. *Biologisk mangfoldighed med særlig vægt på kategori 1- og 2-natur samt bilag IV-arter,*
3. *Jordarealer, jordbund, vand, luft og klima,*
4. *Materielle goder, kulturarv og landskabet,*
5. *Samspillet mellem to, flere eller alle faktorer efter nr. 1-4 og*
6. *Sårbarhed i forhold til risici for større ulykker som følge af faktorerne i nr. 1-5.*

Parenteserne under overskrifterne henviser til de berørte emner fra husdyrgodkendelsesbekendtgørelsens § 4, stk. 6.

## 4. Indretning og drift (B1, B5 og D1a)

### 4.1 Stalde og produktionsareal

#### Beskrivelse af stalde og produktionsareal

På Tvorupvej 15 består staldbygningerne 4 eksisterende stalde på i alt 3.960 m<sup>2</sup> produktionsareal og en ny stald til nykælvere på ca. 400 m<sup>2</sup> og en malkerobot med tilhørende gange på 39 m<sup>2</sup>. Desuden er der etableret en asfalteret drivgang fra stalden og ud til marken.

Dertil kommer tre gyllebeholdere på hhv. 995 m<sup>3</sup> og 2 på 4.000 m<sup>3</sup>, hvor der etableres teltoverdækninger på.

Driftsbygningen på Trapsandevej 38 D består af staldanlæg med udendørs terrasse til svineproduktion med et samlet produktionsareal på 884 m<sup>2</sup> i alt.



Detaljeret oversigt over stalde, dyretyper, staldsystem i ansøgt drift kan ses i nedenstående skema:

Stalde og produktioner						
Staldnavn	Staldstørrelse (m <sup>2</sup> )	Ventilation	Kildehøjde	Produktion	Antal måneder udegående	Produktionsareal (m <sup>2</sup> )
Ansøgt drift						
Stald 2	1388	Naturlig ventilation	3 m	(#413814) Mælkekøer, kvier og stude. Dybstrøelse	0	284
				(#413813) Kalve, (under 6 mdr.). Dybstrøelse	0	266
Stald 3	1572	Naturlig ventilation	3 m	(#413817) Mælkekøer, kvier og stude. Fast drænet gulv med skraber og ajleafløb	0	1160
Stald 4	543	Naturlig ventilation	3 m	(#413774) Flexgruppe: Alle kvæg, Heste, Får og Geder; Dybstrøelse	0	66
Stald 1	2960	Naturlig ventilation	3 m	(#413807) Mælkekøer, kvier og stude. Dybstrøelse	0	93
				(#413806) Mælkekøer, kvier og stude. Sengestald med spalter (kanal, bagskyl eller ringkanal)	0	2097
Stald 5	439	Naturlig ventilation	3 m	(#599000) Mælkekøer, kvier og stude. Sengestald med spalter (kanal, bagskyl eller ringkanal)	0	39
				(#413901) Mælkekøer, kvier og stude. Dybstrøelse	0	400
Trapsandevvej 38 D	1039	Naturlig ventilation	3 m	(#582159) Flexgruppe: Alle svin; 50-75 % fast gulv	0	884
Drivgang	417	Blandet ventilation	3 m	(#726257) Mælkekøer, kvier og stude. Sengestald med fast gulv	0	416
Sum						5705

## Øvrige staldarealer

I driftsbygningerne er der også drivgang, foderbord. På disse arealer kan dyrene kortvarigt opholde sig i forbindelse med flytning, men idet dyrene ikke har fri adgang hertil, er det ikke medtaget i produktionsarealet. I henhold til gældende lovgivning, vil disse arealerne blive rengjort maksimalt 12 timer efter, der har været dyr på dem.

## 4.2 Gylleopbevaring- og håndtering.

### Beskrivelse af gyllehåndtering og opbevaring

Flydende husdyrgødning opbevares dels i gyllekanaler og dels i ejendommens tre gyllebeholdere.

Opbevaringskapaciteten er beregnet til ca. 10 måneder.

## Beregning af opbevaringskapacitet

	Beregning for :	<b>Landmand</b>	I/S Lille Djernæs
		<b>navn</b>	
		<b>adresse</b>	Tvorupvej 15
		<b>postnr og by</b>	
Produktion: 230 køer og 200 kvier		<b>kundenr</b>	
		<b>sags nr</b>	
<b>Årlig produktion:</b>	*normtal for husdyrgødning 2022/23.		
Gylle produktion inkl, vand i tank*	9920,0	m3	
Ensilagepladser (0,875 m3/m2)	3520	m3	
Møddingspladsen (0,875 m3/m2)	150	m3	
Minus teltoverdækning (0,7 m3/m2)	565	m3	
<b>Årlig produktion i alt</b>	<b>13025,0</b>	<b>m3</b>	
<b>Opbevaringskapacitet:</b>			
Gyllebeholder	4500	m3	
Gyllebeholder	4500	m3	
Gyllebeholder	1000	m3	
Gyllekanaler og beholder	800	m3	
<b>Opbevaringskapacitet i alt</b>	<b>10800</b>	<b>m3</b>	
<b>opbevaringskapacitet i mdr.</b>	<b>10,0</b>	<b>antal mdr.</b>	
<b>Tilstrækkeligt med antal mdr.</b>	<b>9</b>	<b>antal mdr.</b>	
<b>Svarende til kapacitet</b>	<b>9768,8</b>	<b>m3</b>	
<b>Over / under kapacitet</b>	<b>1031,3</b>	<b>m3</b>	
Beregning foretaget af:			
Miljøafdelingen: Jan Haarbo			
Planteavl:			

Dybstrøelsen opbevares på møddingspladsen.

Beholdernes bunde og vægge er tætte og beskyttede mod tæring. Derudover tømmes de som hovedregel 1 gang årligt af hensyn til eftersyn og vedligeholdelse.

Håndtering af husdyrgødning på ejendommen sker i overensstemmelse med husdyrgødningsbekendtgørelsens krav. Der er indført procedurer og foretaget diverse foranstaltninger for at begrænse uheld og omfanget af eventuelle uheld.

- Pumpning af gylle sker under overvågning.
- Læsning af gyllevogne sker med sugekran og foregår under overvågning.

På Trapsandevvej 38 D:

Fra ejendommens samlebrønd flyttes gylle og fast gødning til opbevaring på lejerens ejendom, Trapsandevvej 17, hvor der er kapacitet i eksisterende opbevaringsanlæg.

### 4.3 Teknologi til reduktion af lugt og ammoniak

Der anvendes 2 teltoverdækninger til at opfylde BAT-kravet. Husdyrbruget kan leve op til kravene til lugt og ammoniak uden yderligere tiltag.

#### Fravalg af teknologier.

Der har ikke været overvejelser om brug af andre virkemidler for at sænke emissionen yderligere.

## 5. Anlæg og bygninger

### 5.1 Bygningsmæssige ændringer og anlægsarbejde (B2, D1a)

På Tvorupvej 15r bygges en ny stald som alle er erhvervsmæssige nødvendige for at husdyrbruget kan leve op til velfærdskrav. Uden den nye stald vil der ikke være plads til dyrene i de eksisterende stalde på grund af nye velfærdskrav. Der er etableret en asfalteret drivgang fra kostalden og ud til markerne mod vest.

Det nye byggeri får følgende udformning, 16 m bred og 25 m lang og 7 m. høj (til kip) og den etableres i betonelementer.

Der søges om dispensation til afstand til Tvorupvej (12 m). så gavlen kan følge de eksisterende bygninger. Der søges dispensation for afstandskravet fra stald 4 til egen beboelse og egen vandboring. Der søges om dispensation da stalden er opført som stalde og tidligere anvendt som stald.

Der etableres 3 teltoverdækninger i grå farve og som får en totalhøjde på tank 1 og 3 på max. 9 meter og en på max. 7 meter på tank 2.

På Trapsandevvej 38D laves der ingen bygningsmæssige ændringer. Der søges om dispensation for afstand til naboskel og privat fælles vej.

## 5.2 Produktionsmæssig sammenhæng med andre husdyrbrug

Ansøger ejer og lejer ikke andre husdyrbrug.

## 5.3 Ibrugtagning

Miljøgodkendelsen tages i brug i de eksisterende stalde, når den meddeles.

## 5.4 Landskabelige værdier, beliggenhed og afstandskrav (B4)

Tvorupvej 15 beliggende vest for Sjørring og Trapsandevvej 38 D ligger øst for landsbyen Vang.

Tvorupvej 15 er beliggende i et område som er udpeget særlig værdifulde landbrugsområde.

Det ansøgte overlapper ikke med andre udpegninger i kommuneplanen, og der er hverken beskyttede jorddiger, fredede fortidsminder eller kulturhistoriske- eller geologiske interesseområder ved driftsbygningerne. Nærmeste Natura 2000 område med habitatnatur ligger ved Vandet sø, ca. 4 km væk fra Tvorupvej.

Etablering, udvidelse og ændring af anlæg, der medfører forøget forurening eller forøgede gener for omgivelserne skal overholde afstandskravene i lovens §§ 6, 7 og 8. I nedenstående skema er anført afstandskravene samt den faktiske afstand til området fra bygningsmassen.

Tvorupvej 15:

Husdyrgodkendelseslovens § 6			
Nærmeste	Beskrivelse/adresse/placering	Afstand	Afstandskrav
Nabobeboelse	Tvorupvej 6	87 meter	50 meter
Byzone eller sommerhusområde	Sjørring	2700 meter	50 meter
Bolig, blandet bolig og erhverv mv*.	Golfbanen Nystrup	4300 meter	50 meter
Husdyrgodkendelseslovens § 7			
Nærmeste	Beskrivelse/adresse/placering	Afstand	Afstandskrav
Kategori 1 natur	Overdrev N ved Vandet sø	4000 meter	10 meter
Kategori 2 natur	Lobelie sø NV	3000 meter	10 meter
Husdyrgodkendelseslovens § 8			

Nærmeste	Beskrivelse/adresse/placering	Afstand	Afstandskrav
Enkelt vandindvindingsanlæg	Fra stald 4 DGU 301403	5 meter	25 meter
Fælles vandindvindingsanlæg	Thisted Vand Vang DGU 30.870	>1000 meter	50 meter
Vandløb (herunder dræn) eller søer	Syd.	250 meter	15 meter
Offentlig/privat fællesvej	Mod Øst	26 meter	15 meter
Levnedsmiddelvirksomhed	Der er ingen levnedsmiddelvirksomhed på ejendommen eller i umiddelbar nærhed heraf.	> 25 meter	25 meter
Beboelse på samme ejendom	Fra stald 4	5 meter	15 meter
Naboskel	Matr. 4s	119 meter	30 meter

\* Område i landzone, der ved lokalplan er udlagt til boligformål, blandet bolig og erhverv, rekreative formål eller til offentlige formål med henblik på beboelse, institutioner eller lignende eller område.

## Trapsandevvej 38 D:

Husdyrgodkendelseslovens § 6			
Nærmeste	Beskrivelse/adresse/placering	Afstand	Afstandskrav
Nabobeboelse	Trapsandevvej 38 B	115 meter	50 meter
Byzone eller sommerhusområde	Sjørring	4800 meter	50 meter
Bolig, blandet bolig og erhverv mv*.	Golfbanen Nystrup	2000 meter	50 meter
Husdyrgodkendelseslovens § 7			
Nærmeste	Beskrivelse/adresse/placering	Afstand	Afstandskrav
Kategori 1 natur	Grøn klit V	3100 meter	10 meter
Kategori 2 natur	Lobelie sø NV	1300 meter	10 meter
Husdyrgodkendelseslovens § 8			
Nærmeste	Beskrivelse/adresse/placering	Afstand	Afstandskrav
Enkelt vandindvindingsanlæg	Trapsandevvej 38B DGU 30.296	109 meter	25 meter
Fælles vandindvindingsanlæg	Thisted Vand Vang DGU 30.915	408 meter	50 meter
Vandløb (herunder dræn) eller søer	Sø V	400 meter	15 meter
Offentlig/privat fællesvej	Mod vest fra eks. stald	5 meter	15 meter
Levnedsmiddelvirksomhed	Der er ingen levnedsmiddelvirksomhed på ejendommen eller i umiddelbar nærhed heraf.	> 25 meter	25 meter

<b>Beboelse på samme ejendom</b>	ingen	- meter	15 meter
<b>Naboskel</b>	Eks. stald	10 meter	30 meter

\* Område i landzone, der ved lokalplan er udlagt til boligformål, blandet bolig og erhverv, rekreative formål eller til offentlige formål med henblik på beboelse, institutioner eller lignende eller område.

## Vurdering

Tvorupvej 15 beliggende vest for Sjørring og Trapsandvej 38 D ligger øst for landsbyen Vang.

Der er hverken beskyttede jorddiger, kulturhistoriske- eller geologiske interesseområder på ejendommen.



Tvorupvej 15 ligger tæt på gravhøje, men den nye stald ligger over 100 meter fra dem og samtidig etableres stalden mellem to eksisterende stalde.

Samlet set vurderes det ansøgte ikke at ligge indenfor eller være i strid med udpegninger i kommuneplanen, forbudszoner eller byggelinjer.

## 6. Ammoniakemission (B4, B5, D1b)

### 6.1 Ammoniakemission og BAT

Ammoniakemissionen fra husdyrbruget beregnet i kg NH<sub>3</sub>-N for ansøgt drift kan ses i nedenstående skema:

Samlet BAT beregning  			
	Stalde	Lagre	Total
Samlet BAT krav (kg NH <sub>3</sub> -N /år)	6835	832	7666
Faktisk emission (kg NH <sub>3</sub> -N /år)	7174	492	7666
Forskel (kg NH <sub>3</sub> -N /år)	-	-	1
Veiledende BAT Overholdt?	-	-	Ja

BAT-niveauet er udregnet i [www.husdyrgodkendelse.dk](http://www.husdyrgodkendelse.dk) til 7.666 kg NH<sub>3</sub>-N/år. Med en samlet emission på 7.666 kg NH<sub>3</sub>-N/år er BAT-niveauet overholdt.

### Vurdering:

Det er ikke teknisk muligt at lave et BAT gulv (fast drænet gulv med skrab) i gangen til malkerobotten. Da en fast skraber ikke kan renholde gangene pga, hjørner/sving m.v. og derfor skal der etableres spalter for at kunne renholde dem. BAT er opfyldt ved at etablere teltoverdækning af tank 1 og 3.

## 6.2 Ammoniakdeposition til naturområder (B5, D1b)

Ammoniakdepositionen fra husdyrbruget til omkringliggende natur kan ses i nedenstående skema:

Samlet resultat af ammoniakberegninger  

Samlet emission: **7665,9** (kg NH<sub>3</sub>-N/år)      Nærmest emission (8 års-drift): **1944,5** (kg NH<sub>3</sub>-N/år)      Nærmest emission (nude/5): **1836,3** (kg NH<sub>3</sub>-N/år)

Oversigt af naturpunkter  

Navn:	Kategori:	Opretter:	Kumulation:	Ruhed natur:	Måldeposition (kg N/ha/år):		Totaldeposition (kg N/ha/år):
					8-års drift	Nude/5:	
eng best.	Kategori 3	Sagsbehandl.	0	Bn	0,2	0,3	0,6
Kat 3 mosé	Kategori 3	Sagsbehandl.	0	S	0,1	0,0	0,3
Kat 3 Hede Ø2	Kategori 3	Ansøger	0	S	0,7	0,8	1,8
Kat. 2 hede Ø	Kategori 2	Ansøger	0	Bn	0,0	0,0	0,0
KAT 1 Kithede løvning	Kategori 1	Sagsbehandl.	0	Bn	0,0	0,0	0,0
Kat 1 hede NV	Kategori 1	Sagsbehandl.	0	Bn	0,0	0,0	0,0
Sø SØ	Kategori 3	Ansøger	0	Bn	0,0	0,0	0,1
Kat. 3 overdrev Ø	Kategori 3	Ansøger	0	Bn	0,0	0,0	0,2
Kat. 2 hede N	Kategori 2	Ansøger	0	Bn	0,0	0,0	0,1
Kat 3 hede SØ	Kategori 3	Ansøger	0	Mk	0,3	0,4	0,8
Kat. 3 hede NØ	Kategori 3	Ansøger	0	Bn	0,8	1,0	2,0
Lobelle sø	Kategori 2	Ansøger	0	V	0,0	0,0	0,1
Kat. 3, overdrev, NØ	Kategori 3	Ansøger	0	Bn	0,0	0,0	0,2
Kat. 3, overdrev, V	Kategori 3	Ansøger	0	Mk	0,0	0,0	0,1
Kat. 2, lobells sø, V	Kategori 2	Ansøger	0	Bn	0,0	0,0	0,1
Kat. 2, overdrev, V	Kategori 2	Ansøger	0	Bn	0,0	0,0	0,0
Kat. 1, Grå/grøn kat, V	Kategori 1	Ansøger	0	Bn	0,0	0,0	0,0
Kat. 1, overdrev, N	Kategori 1	Ansøger	0	Bn	0,0	0,0	0,0

Nærmeste **kategori 1** natur ligger ca. 2.300 meter vest for ejendommene i form af et overdrev og en klit. Totaldepositionen hertil fra stald og lager er beregnet til 0,0 kg NH<sub>3</sub>-N/år i ansøgningssystemet. Kravet i husdyrgodkendelsesbekendtgørelsen er derfor overholdt.

Nærmeste **kategori 2** natur er et overdrev, hede og en lobelie sø. Totaldepositionen er beregnet til hhv. 0,0 og 0,1 kg NH<sub>3</sub>-N/år i ansøgningssystemet. Der er tale om kategori 2-natur, hvortil husdyrgodkendelsesbekendtgørelsens krav er en totaldeposition på maksimalt 1 kg NH<sub>3</sub>-N/år. Kravet er derfor overholdt.

Merdeposition af ammoniak fra husdyrbruget til nærmeste **kategori 3** natur punkter er 0,8 og 1,0 kg NH<sub>3</sub>-N/år ved 2 hede stykker Ø2 og NØ for Trapsandevej 38 D i forhold til nudriften.

## Vurdering

Det vurderes derfor, at det ansøgte overholder lovens mindstekrav til merdeposition af ammoniak i kategori 3 natur, og at projektet ikke vil medføre ændret påvirkning af arealernes naturtilstand.

Samlet set vurderes det at husdyrbruget overholder lovens afskæringskriterier for ammoniakdeposition i kategori 1, 2 og 3 natur, og at det ansøgte, ikke vil medføre forringet naturkvalitet i beskyttede naturområder i nærheden af ejendommen.

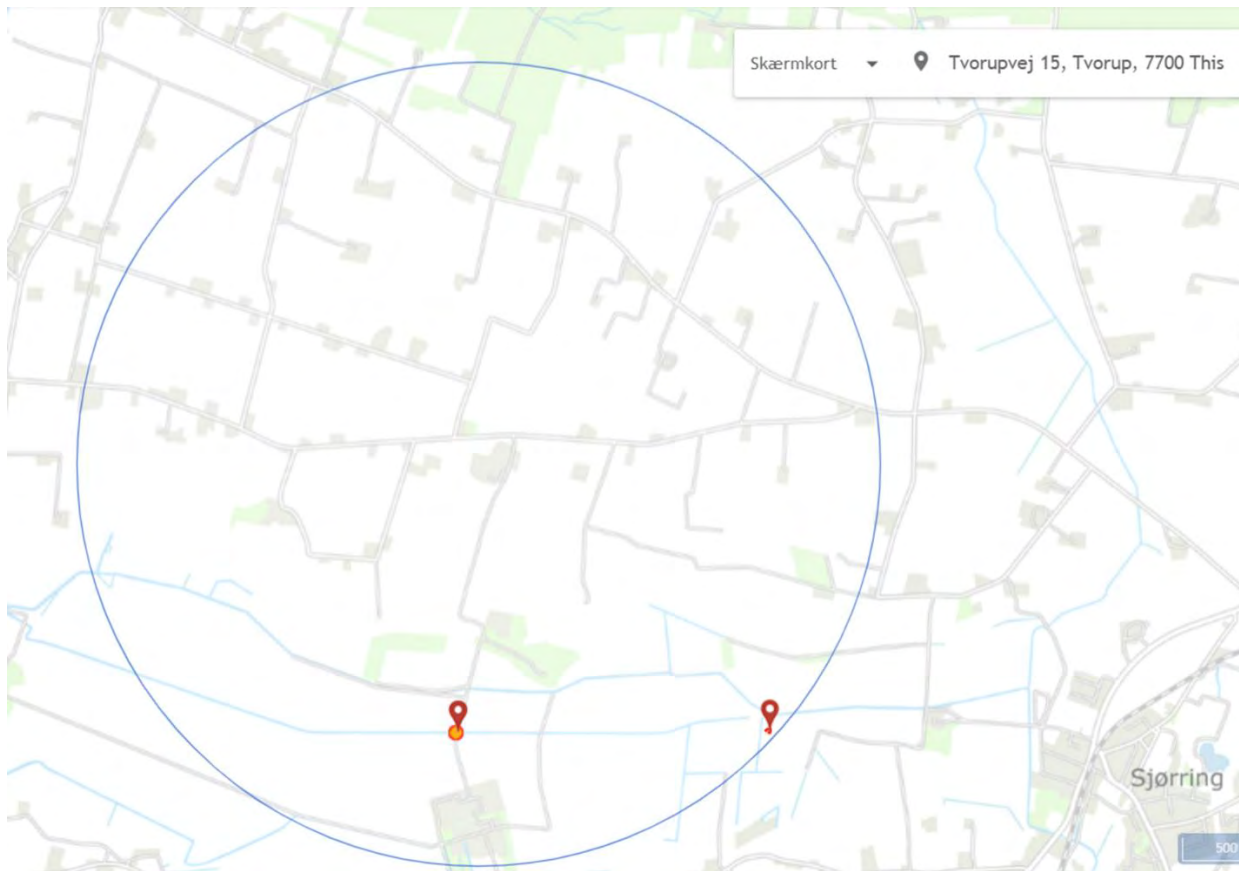
## 6.3 Bilag IV arter

### Bilag IV arter

Bilag IV arter vil typisk have leve- og ynglesteder i og i nærheden af de beskyttede naturområder. Hvis disse naturområder påvirkes og ændres i negativ retning, kan det derfor medvirke til forringede levevilkår for bilag IV arterne.

I en afstand af ca. 1,8 km SØ er der registeret butsnudet frø og spidssnudet frø i en sø. I en afstand af ca. 1 km S er der registeret spor af odder i en å.





Ifølge Faglig rapport fra DMU nr. 635, 2007, Håndbog om dyrearter på habitatdirektivets bilag IV, kan der forekomme yderligere følgende bilag IV arter i området:

- Vandflagermus
- Sydflagermus
- Troldflagermus
- Birkmus
- Markfirben
- Stor vandsalamander
- Ulv
- Spidssnudet frø
- Odder

### Vurdering

Der er ikke kendskab til andre specifikke artsfund i området omkring husdyrbruget og idet det ansøgte ikke medfører en merdeposition af de omtalte naturområder, vurderes potentielle bilag IV arter heller ikke at blive negativt påvirket af husdyrbruget.

## 7. Lugtemissioner (B4, B6, D1b, D1c)

### 7.1 Lugtbidrag til naboer og omkringboende

Lugt fra husdyrbrug kommer primært fra stalde og fra beholdere til opbevarings af fast eller flydende husdyrgødning. På husdyrbruget er der fokus på at reducere lugtgenerne ved at holde et dækkende flydelag på gyllen i gyllebeholdere.

Håndtering af gylle foregår under opsyn for at undgå spild og deraf følgende lugtgener. Ved udspreddning af gylle følges lovens krav, hvilket også bidrager til at reducere lugten mindst muligt.

I forbindelse med godkendelsen er der lavet en konkret lugtberegning af det ansøgte i [www.husdyrgodkendelse.dk](http://www.husdyrgodkendelse.dk). Lugtberegningen er lavet efter den nye lugtvejledning, hvor der fastsættes en geneafstand til byzone, samlet bebyggelse og nabobeboelse. Beregningen viser, om lovens krav til de enkelte områder er overholdt. Hvis den faktiske afstand til området er længere end geneafstanden, er lovens krav overholdt.

Der er beregnet lugt til nabobeboelse både ved Tapsandevvej 38 D og Tvorupvej 15, til samlet bebyggelse og byzone:

Samlet resultat af lugtberegning

Bebyggelse	Kumulation	Model	Ukorrigeret geneafstand (m)	Korrigeret geneafstand (m)	Vægtet gennemsnitsafstand (m)	Genekriterie overholdt
Djernæsvej 12	0	NY	263	243,2	1097,3	Ja
Tapsandevvej 38B	0	NY	246,2	226,5	1442,2	Ja
Tvorupvej 17	0	NY	263	243,2	1041,3	Ja
Tvorupvej 6	0	NY	263	243,2	941,3	Ja
Hatterbjergvej 1	0	NY	651,7	627,1	2277,3	Ja
Tapsandevvej 37	0	NY	651,7	651,7	1718,4	Ja
Sjerring By, Sjerring	0	NY	867,6	851,3	3528,2	Ja

Forklaring til samlet resultat af lugtberegning:  
\* Geneafstanden fra NY modellen er 0, selvom der er en faktisk lugt fra staldgruppen. Dette skyldes at lugten er for lav til at lugtspredningen kan beregnes.

Konsekvenszone: 735 m

Kumulationen er for alle beregninger angivet til 0. Det betyder at der ikke er indregnet lugtbidrag fra andre husdyrbrug i det punkt, hvortil beregningen er foretaget. Konsekvenszonen, der her er angivet til 735 meter, angiver den afstand fra husdyrbruget hvorfra man må forvente indimellem at kunne fornemme lugt fra produktionen.

## Vurdering

Det ansøgte overholder alle afskæringskriterier (korrigeret geneafstand er langt mindre end vægtet gennemsnitsafstand) til naboer og øvrige omgivelser, og det vurderes derfor, at lugtemissionen fra produktionsarealet på husdyrbruget ikke vil medføre væsentlig negativ påvirkning på miljøet eller for naboerne.

## 8. Øvrige påvirkninger fra husdyrbruget (B7, D1b)

### 8.1 Støj og vibrationer

Der vil være støj fra af- og pålæsning af dyr, fra transport og håndtering af foder, mælk kørsel med landbrugsmaskiner og øvrig transport til og fra ejendommen.

Kompressor er placeret indendørs for at mindske støj og vibrationer.

Transporter til og fra ejendommen vil primært foregå i dagtimer.

Pumper, kompressor mm., som alle er placeret indendørs i eksisterende bygninger, forventes ikke at have nogen støjmæssig betydning ved naboer.

Afhentning af mælk, sker typisk omkring kl. 9 og øst for staldene og hermed godt afskærmet.

Dette sker ved at lastbilen pumper mælk over fra tanken vha. forceret tomgang i ca. 10-15 min. Pga. tidspunkt, afskærmning, varighed forventes ikke at have nogen støjmæssig betydning ved naboer.

Mens foderblandingerne forgår, er der er ikke andre traktorer/køretøjer eller støjkilder der er i drift på eller omkring ensilagesiloerne, dvs. der ikke pumpes gylle eller køres gylle eller dybstrøelse.

Foderblandinger på ensilagepladsen:

Der er taget udgangspunkt i situation, hvor blanding af foder sker ved mest støjudsatte placering i forhold til nærmeste naboer. Der foretages normalt foderblandinger 1 gange daglig og det er kl. 8 og blanding af foder tager 20 min.

I perioder blandes der 2 gange om dagen og det er kl. 8 og kl. 10.

Foderblanderen er drevet af en traktor i tomgang, mens der er en traktor med front skovl som henter materiale til foderblanderen og læsser det i foderblanderen

For at holde drivgangen ren skræbes den en gang om ugen på hverdage mellem kl. 7-18. Det tager maksimal 30 min.

Der er lavet støjmålinger og -beregninger af en certificeret støjmåler fra firmaet BP-støj (bilag 3) til de nærmeste 3 naboer ved både ensilering (kørsel med gummiged oven på ensilagen) og ved foderblanding.

### Vurdering

Der er udført certificerede støjmålinger, og beregninger som viser at den vejledende støjgrænse (55 dB) for boliger i landzonen kan overholdes både i dagtimer og i

weekender (45 dB) ved de 3 nærmeste nabo med stor margin ved foderblandinger i dagtimerne.

Da støjberegningen viser at støj i dagtimerne på hverdage er overholdt ned stor marginen i forhold til støjgrænserne, vurderes det at 10 min. skrabning ikke ændre på det.

Ved ensileringen er de vejlede støjgrænser ved de 3 nærmeste naboer overholdt med stor margin hele døgnet.

Der er redegjort for at transporter og andre støjende og potentielt vibrationsfremkaldende aktiviteter, at disse så vidt muligt foregår i dagtimerne.

Det vurderes samlet set, at husdyrbruget ikke vil medføre væsentligt støjgener eller vibrationsgener i nærmiljøet eller bidrage til forringelse af menneskers sundhed.

## 8.2 Transport

Ved transporter til og fra ejendommene, søger ansøger og lejer altid for at udvise størst muligt hensyn til omgivelserne, så der ikke opstår unødvendige gener.

Antallet af transporter forventes ikke at stige ud fra nuværende drift.

### Årlige transporter Tvorupvej 15:

Dyr: 26  
Slagtning: 26  
Mælk: 180  
DAKA: 26  
Gylle/dybstrøelse: 360  
Affald: 26  
I alt: 644

Transporter til og fra ejendommen foregår af Tvorupvej.

Ud over ovenstående er der kørsel med egne afgrøder fra marken samt til og fra kørsel til de opgaver i marken, der foretages af ejendommens ejer selv. Kørsel med afgrøder foregår fra maj til oktober ca. en til to gange pr. måned.

Gylletransporterne foregår intensivt i visse perioder.

Ansøger oplyser, at der i forbindelse med udbringning af husdyrgødning ikke vil foregå kørsel gennem byzonen, men primært vil ske på offentlige veje i landzonen.

## Årlige transporter Trapsandevvej 38 D:

Dyr: 26  
Foder: 365  
Dybstrøelse/gylle: 26  
I alt: 417

Transporter til og fra ejendommen foregår af Trapsandevvej. Døde dyr og affald tages med retur til Trapsandevvej 17 og opbevares der ind til afhentning.

### **Vurdering**

Idet antallet af transporter ikke forventes at stige i forhold til den nuværende drift med denne godkendelse, vil eventuelle gener heller ikke forøges væsentligt. I den tidligere miljøgodkendelse fra år 2016 er der angivet 940 transporter.

På baggrund af ovenstående vurderes det derfor at transporter til og fra ejendommene ikke vil medføre væsentlig negativ påvirkning på miljøet, herunder befolkningens sundhed. Det vurderes i øvrigt ikke, at antallet af transporter er uforholdsmæssigt stort i forhold til dyreholdets størrelse og antallet af gyllebeholdere.

### **8.3 Lys**

I staldene er lyset tændt efter behov i tidsrummet 6-22. Som udgangspunkt vil der ikke være belysning i staldene om natten.

Tvorupvej 15 og Tapsandevvej 38 D er omkranset af beplantning mod nærmeste naboer, som slører eventuelle gener fra belysning.

Lyset er placeret, så det ikke generer omgivelserne.

### **Vurdering**

Det vurderes at det ansøgte på Tvorupvej 15 og Tapsandevvej 38 D ikke vil medføre belysning der påvirker omgivelserne, herunder landskabet og mennesker.

Det forventes ikke at ejendommens belysning vil påvirke omgivelserne, herunder landskabet og mennesker.

### **8.4 Skadedyr**

Kiltin foretager bekæmpelsen af rotter. Der er fokus på rottesikker opbevaring af foder og renholdelse af området omkring foderspilo for at undgå foderspild, som kan tiltrække rotter. Ved hjælp af renholdelse og udmugning forbygges fluegener.

### **Vurdering**

Ved at holde fokus på minimering af foderspild og opbevarings af foder minimeres risikoen for tilløb af skadedyr. Dette suppleres med bekæmpelsesmidler til rotter.

Fluegener forbygges ved renholdelse og udmugning.

Det vurderes derfor, at det ansøgte ikke vil medføre væsentlige gener for omgivelserne, herunder menneskers sundhed, som følge af skadedyr.

## 8.5 Støv

Der forventes minimale støvgener i forbindelse med transporter til og fra ejendommen som søges mindsket via hensynsfuld kørsel forbi beboelse.

Støvgener i forbindelse med opbevaring og håndtering af foder på Trapsandevej 38 D ejendommen vil kun forekomme i området omkring fodersiloerne. Siloerne er omkranset af staldbygninger, som opfanger eventuelt støv i forbindelse med håndtering af foder.

### Vurdering

Der er fokus på minimering af støvgener i forbindelse med foderopbevaring og kørsel.

Det vurderes ikke, at det ansøgte vil medføre væsentlige gener for omgivelserne, herunder menneskers sundhed som følge af støv.

## 9. Reststoffer, affald og naturressourcer (B8, D1b)

### 9.1 Spildevand

Tagvand ledes til dræn. Tagvand fra den nye stald tilsluttes det eksisterende dræn.

### Vurdering

Det vurderes at spildevand fra husdyrbruget håndteres i overensstemmelse med gældende lovgivning og ikke vil medføre væsentlige gener for miljøet og omgivelserne.

### 9.2 Affald, reststoffer, kemikalier og pesticider

Opbevaring og bortskaffelse sker i overensstemmelse med kommunens regulativer.

Der er fokus på korrekt håndtering af affald på ejendommen, hvor alt sorteres. opbevares og bortskaffes i henhold til kommunens regulativer.

### Affaldsmængder

Affaldstype	EAK-koder	Fraktioner	Årlig mængde	Bortskaffelse
Animalsk affald (Døde dyr)	02 01 02		Variierende, skøn: 5 t	DAKA
Emballage sædekorn, foderleverancer m.m.	02 01 099	50.04 52.07	100 kg	Kommunal ordning

Emballage rengørings- og desinfektionsmidler	02 01 09	52.07	5 kg	Kommunal ordning
Emballage sprøjtemidler markbrug	02 01 08 02 01 09	50.04 51.00 52.07	25 kg	Kommunal ordning
Overdækningsplast	02 01 04	52.07 (ej PVC)	2000 kg	Kommunal ordning
Spildolie	02 01 09	06.01 06.02 06.14	Max. 50 L i tromle/dunk	Olieleverandør eller kommunal ordning
Malingsrester	02 01 99	03.21 03.22	Begrænset	Kommunal ordning
Sprøjtemiddelrester	02 01 08 02 01 09		< 5 kg	Kommunal ordning
Medicinrester	02 01 99	05.13	< 0,5 kg	Apotek
Medicinflasker	02 01 10	51.00 52.07	Ca. 2 kg	Kommunal ordning
Medicinsk udstyr	02 01 10	56.20	< 2 kg	Kommunal ordning
Andet brændbart Træ, bindegarn, emballage m.m.	02 01 10	62.00 52.07 (ej PVC) 50.04	Ca. 2000 kg	Afhentes af godkendt transportør og kørt til forbrændingsanlæg
Andet ikke brændbart affald f.eks. lysstofrør	02 01 99	23.00 79.00	< 50 kg	Kommunal ordning

## Vurdering

Det vurderes samlet set at affald håndteres i overensstemmelse med gældende regler, og at der på husdyrbruget er fokus på at reducere og genanvende, hvor det er muligt. Affald fra husdyrbruget vurderes ikke at medføre væsentlige følger for miljøet eller bidrage til klimaforandringer.

## 9.3 Døde dyr

Døde dyr opbevares på en fast plads ved siden af kostalden og overdækkes med kadaverkappe, indtil de afhentes af DAKA. Der etableres en ny plads/brønd mellem de eksisterende kviestalde.

## Vurdering



Det vurderes, at døde dyr opbevares og bortskaffes på en måde, der lever op til gældende lovgivning og som ikke vil påvirke omgivelserne, herunder miljø og omkringboende i væsentlig negativ retning.

## 9.4 Olie og brændstof

Der opbevares olie og diesel i en tank i laden.

Tanken står på fast bund uden afløb. Der opbevares spåner i nærheden af tanken, så eventuelt spild til enhver tid kan opsamles.

### Vurdering

Det vurderes, at tankene lever op til kravene i olietankbekendtgørelsen og ikke vil medføre særlig risiko for at påvirke omgivelserne i negativ retning.

## 9.5 Energiforbrug

Staldbelysningen og rengøres jævnligt, så nytteværdien af installationerne er optimal i forhold til energiforbruget.

Energiforbrugende installationer vedligeholdes løbende, og der sker løbende udskiftes gl. armaturer til LED armaturer.

Ejendommens årlige elforbrug til produktionen forventes at være som nedenfor angivet:.

	Nudrift	Ansøgt drift
El	250.000 kWh/år	275.000 kWh/år

Vurdering:

Energiforbruget forventes at stige i ansøgt drift. Det vurderes, at energiforbruget er indenfor rimelighedens grænser for et husdyrbrug af denne størrelse.

## 9.6 Vandforbrug

Ejendommen har egen boring, som er placeret på gårdspladsen.

Den væsentligste andel af vandforbruget er drikkevand til dyrene, der ikke spares på, da dyrenes vandbehov skal dækkes.

Alle drikkeventiler i staldene er placeret så vand opsamles og vandspild dermed minimeres.

Vandforbruget er på omkring 14.000 m<sup>3</sup> forventes at være uændret.

## Vurdering

Det vurderes at vandforbruget på ejendommen minimeres mest muligt under hensyntagen til både vandressourcen og husdyrbrugets drift.

## 9.7 Forslag til egenkontrol

Registrering af det årlige el- og vandforbrug.

## 9.8 Risikoelementer vedr. miljøforhold

Risikoelementer vedrørende miljøforhold, herunder risici og håndtering.

Håndtering af risikosituationer er beskrevet i husdyrbrugets beredskabsplan.

## Installationsoversigt

Kort med placering af installationer (afløb, olie, kemi m.m.) og udlevering af dyr, fremgår af ejendommens beredskabsplan med kort.

## Brand

Kan opstå som følge af fejl i elinstallationer eller som følge af uheld ved brug af åben ild/svejsning. Der kan opstå risiko for udslip af giftige stoffer under brand. Dette søges undgået ved at vedligeholde el udstyr og undgå adfærd, der kan beskadige ledninger og elektrisk udstyr samt elektriske installationer. Under svejsning holdes området frit for brændbare materialer og der afskærmes i nødvendigt omfang.

## Gylleudslip

Risiko ved overløb, fejl ved pumpeudstyr eller brud på gylletanken. Søges hindret gennem jævnlig inspektion af gyllesystemets pumpeanlæg og gyllebeholderens tilstand. Det sikres, at pumpeudstyr ikke pejer udenfor gylletanken, når udstyret ikke er i brug. Der gennemføres 10-årige beholderkontroller på begge gyllebeholdere, hvor gylletankene kontrolleres af særligt uddannet personale if. gældende regler.

## Kemikalier til husdyrbruget

Forskellige hjælpemidler som rengørings- og desinfektionsmidler, konserveringsmidler til foder og andre hjælpestoffer, der kan udgøre en miljørisiko, håndteres og opbevares, så der ikke kan ske en utilsigtet udledning til miljøet.

Placering: Opbevares i teknikrummet i stalden.

## Pesticider og sprøjteudstyr

Placering: Kemirum i enden af gl. stald, lige overfor garagen/tilbygning til stuehus

Håndtering: Håndteres af maskinstation eller uddannet personale med sprøjtecertifikat.

## **Oplag af olie og andre kemikalier**

Olie, smøremidler, rensmidler, gødningsstoffer mv.

Placering: i maskinhus på fast gulv uden afløb.

## **Udslip af miljøskadelige stoffer**

Hvis der opstår uheld med risiko af miljøskadelige stoffer, kontaktes kommunens miljøberedskab. Hvor der er overhængende fare, alarmeres alarmcentralen på telefon 1 1 2.

### **9.9 Grænseoverskridende virkninger (B10)**

Husdyrbruget ligger langt fra den danske grænse og en vurdering af indvirkning på miljøet i en anden stat finder ansøger ikke relevant.

### **9.10 Påvirkning af jordarealer og jordbund (D1c)**

Olie eller kemikalier på husdyrbruget opbevares efter gældende regler.

Der vurderes samlet set ikke at være særlige forhold på husdyrbruget, som vil udgøre en risiko for påvirkning af jordarealer og jordbund.

### **9.11 Andet om befolkningen og menneskers sundhed (D1c)**

Ejendommens beliggenhed med ca. 150 meter til naboer og den generelle drift af husdyrbruget vurderes ikke at medføre risiko for befolkningens og menneskers sundhed.

### **9.12 Samspillet mellem faktorerne**

Ifølge bekendtgørelse om godkendelse og tilladelse m.v. af husdyrbrug skal der vurderes om der er kumulative effekter som følge af et samspil mellem to, flere eller alle faktorerne:

1. Befolkningen og menneskers sundhed.
2. Biologisk mangfoldighed med særlig vægt på kategori 1- og 2-natur, samt bilag IV-arter.
3. Jordarealer, jordbund, vand, luft og klima.
4. Materielle goder, kulturarv og landskabet.

Vurdering

Der er tidligere i godkendelsen vurderet på den kumulative effekt for lugt og ammoniak ift. andre ejendomme.

Godkendelsen overholder de gældende krav lovgivning fastsætter. Der er redegjort for den enkelte punkter 1 – 4 og det vurderes derfor at samspillet mellem disse faktorer overholder lovgivningen og at det ansøgte i sig selv og kumulation med andre nærliggende husdyrbrug ikke har nogen væsentlig negativ påvirkning på befolkningen og menneskers sundhed, den biologiske mangfoldighed med særlig vægt på kategori 1- og 2-natur, samt bilag IV-arter.

Det er en godkendelse af eksisterende anlæg samt opførelse af en mindre stald, i alt en meremission på 1.566 kg. NH<sub>3</sub>.

Derfor vil det ansøgte, i sig selv og i kumulation med andre ejendomme, ikke have nogen negative påvirkning på jordarealer, jordbund, vand, luft og klima, Materielle goder, kulturarv og landskabet.

## 9.13 Alternative løsninger (D1d)

Det valgte placering er den mest optimale i forhold til både landskabelige interesser og til driften af husdyrbruget.

Der er derfor ikke overvejet andre placeringer af den nye stald.

## 9.14 Oplysninger om konsulenten (A4)

Miljøkonsekvensrapporten er udarbejdet af miljøkonsulent Jan Haarbo, Fjordland.

## 10. Bilag

Bilag 1: Situationsplan

Bilag 2: Produktionsareal

Bilag 3: BP-støjmålinger

## Bilag 1:



## Bilag 2:



Produktionsareal:

Drivgang på 417 m<sup>2</sup>





## Bilag 3:

## BP STØJMÅLING

### NOTAT

Projekt: I/S Lille Djernæs v/Mogens & Erling Futtrup  
Tvorupvej 15  
7700 Thisted  
Att. Erling Futtrup  
CVR nr. 1636696

18. juni 2024  
Sag nr. 23019.4

### Orineterende støjberening af foderblanding

Den 26.03.2024 var undertegnede på adressen for at måle støj fra foderblender, da naboen på adressen Tvorupvej 20, har klaget over støj i denne forbindelse.

### Referencetidsrummet og støjgrænse

Fastsættes således:

#### Hverdage

- Dag: 07.00-18.00 ref. 8 timer 55 dB(A)
- Aften: 18.00-22.00 ref. 1 time 45 dB(A)
- Nat: 22.00-07.00 ref. ½ time 40 dB(A)

#### Lørdag

- Dag: 07.00-14.00 ref. 7 timer 55 dB(A)
- Eftermiddag: 14.00-18.00 ref. 4 timer 45 dB(A)
- Aften: 18.00-22.00 ref. 1 time 45 dB(A)
- Nat: 22.00-07.00 ref. ½ time 40 dB(A)

#### Søndag

- Dag: 07.00-18.00 ref. 8 timer 45 dB(A)
- Aften: 18.00-22.00 ref. 1 time 45 dB(A)
- Nat: 22.00-07.00 ref. ½ time 40 dB(A)

### Støjmåling

Der er målt støj på følgende drift, se bilag 7:

Støjkilde	Støj dB <sub>LWA</sub> *
1 Blander	111
2 Gummiged	102

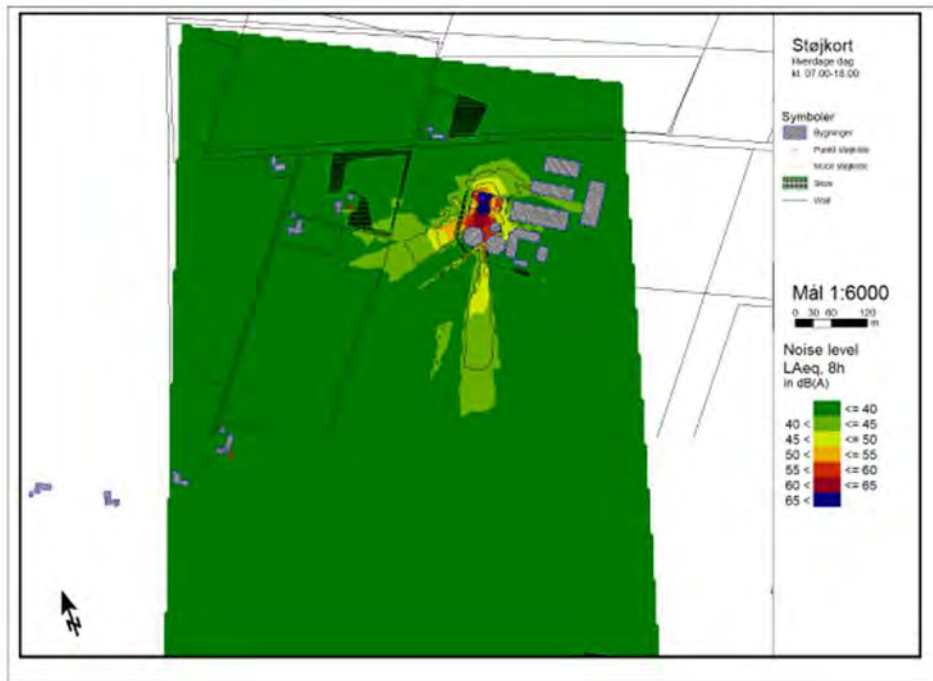
\* Målt iflg. miljøstyrelsens vejledning nr. 5, 1993.

## Beregningsresultater

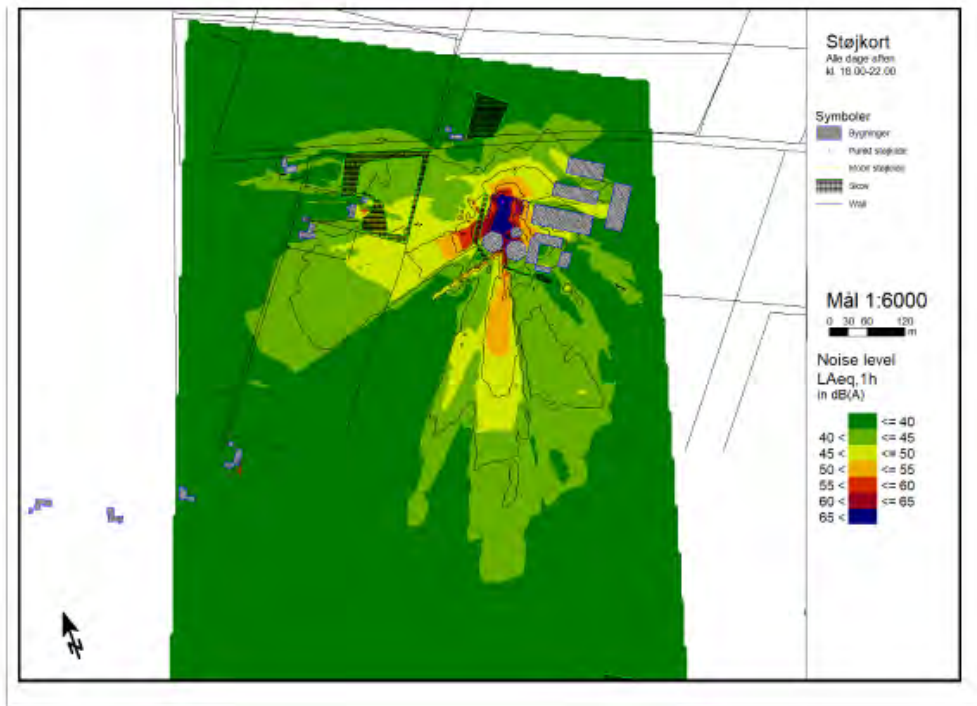
### 1. Beregning ved normal blanding

Der er regnet støj til klager bolig. Støjen skal beregnes lørdag formiddag, da referenceperioden her kun er 7 timer.

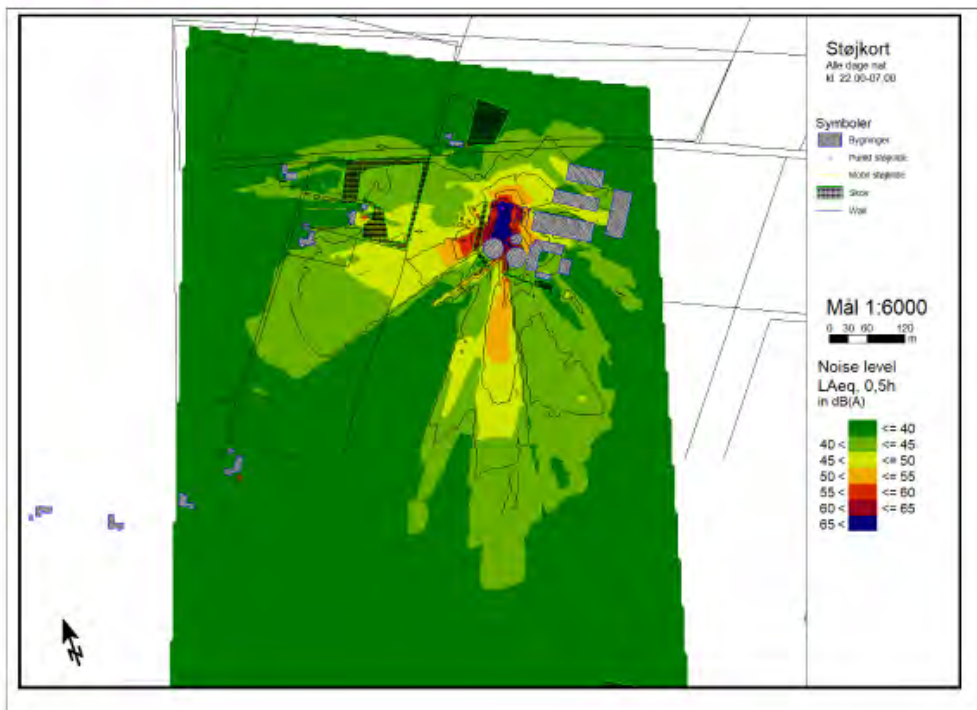
Referencepunkt	Støjbelastning					
	Hverdag kl. 7-18	Alle dage aften kl. 18-22	Alle dage nat kl. 22-07	Lørdag formiddag kl. 07-14	Lørdag eftermiddag kl. 14-18	Søndag dag kl. 7-18
R1 Tvorupvej 6	34,4	40,5	40,5	32,0	34,4	34,4
R2 Tvorupvej 17	38,7	44,7	44,7	36,2	38,7	38,7
R3 Djernisvej 10	18,4	24,4	24,4	15,9	18,4	18,4



Figur 1 Hverdage dag



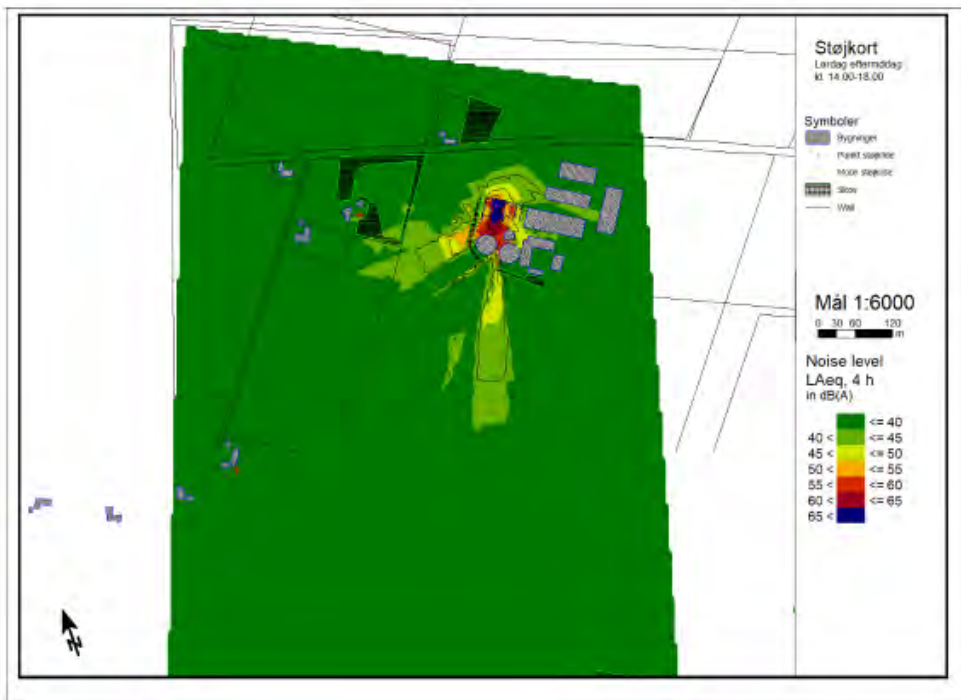
Figur 2 Alle dage aften

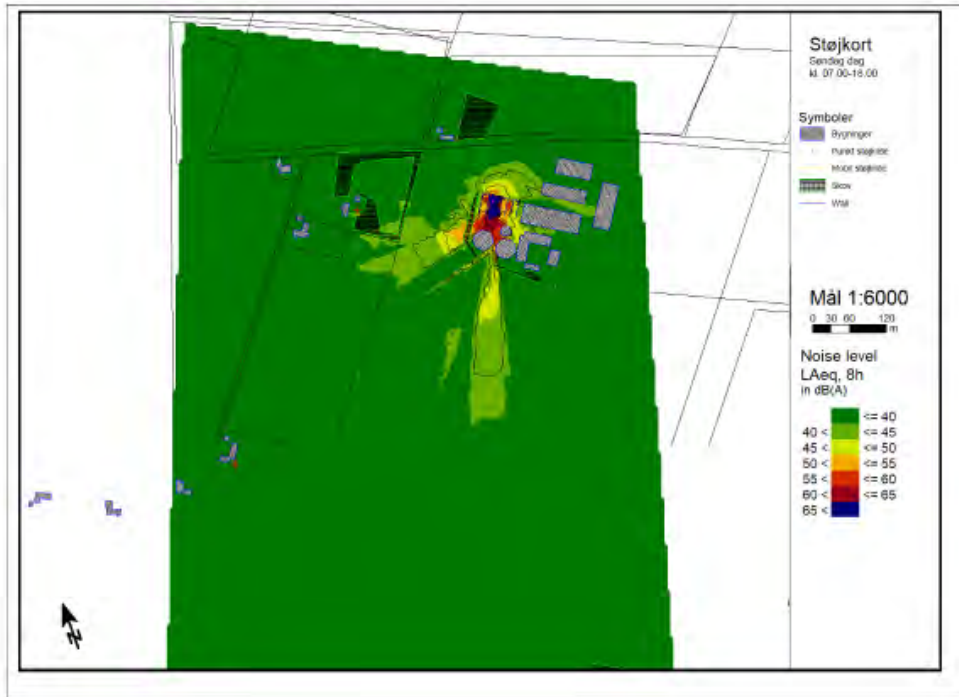


Figur 3 Alle dage nat



Figur 4 lørdag dag



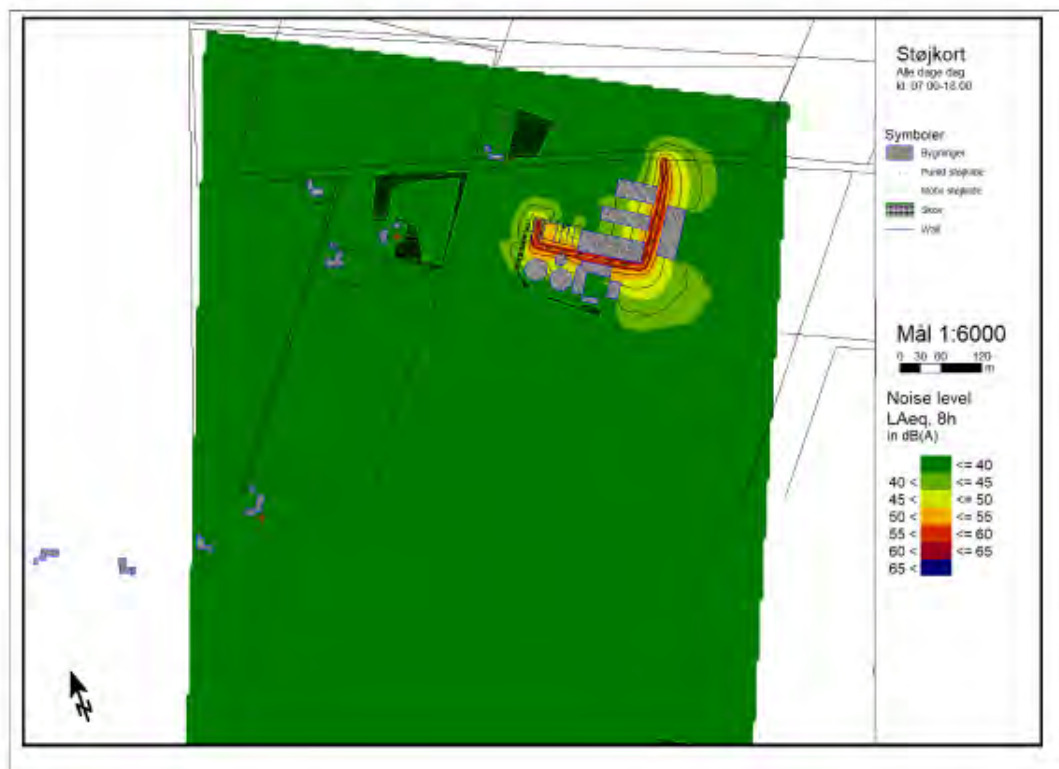


Figur 6 Søndag dag

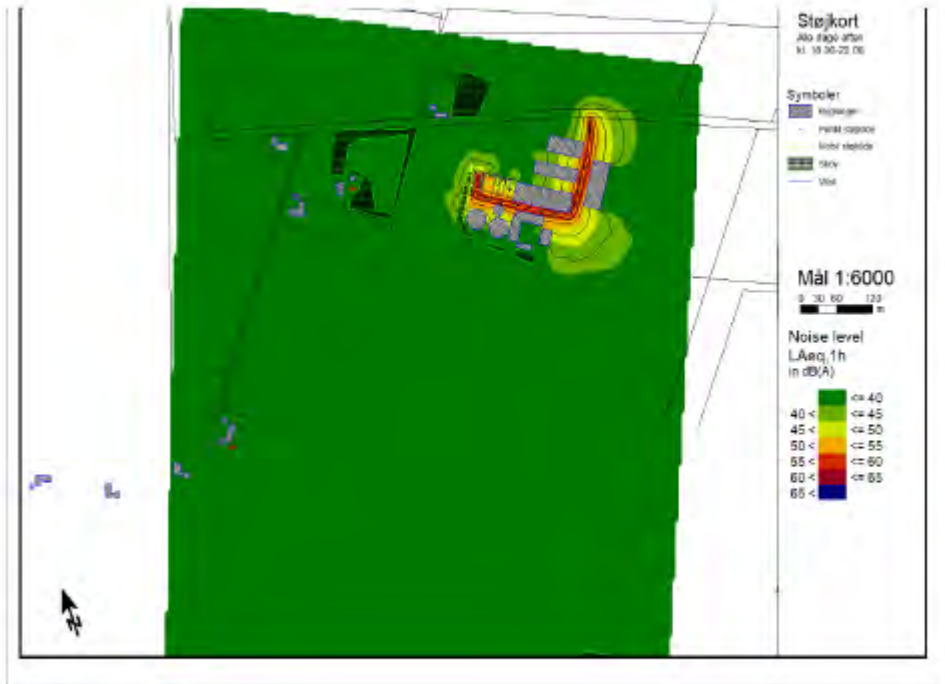
## 2. Beregning ved ilægning af græs

Der kan være perioder hvor der ilægges græs hele døgnet. Her antages at der kommer 3 traktore i timen og gummiged køre i stakken hele tiden. Det betyder at gummigeden ikke er skærmet. Det antages at Gummigeden køre 5 km/h i stakken.

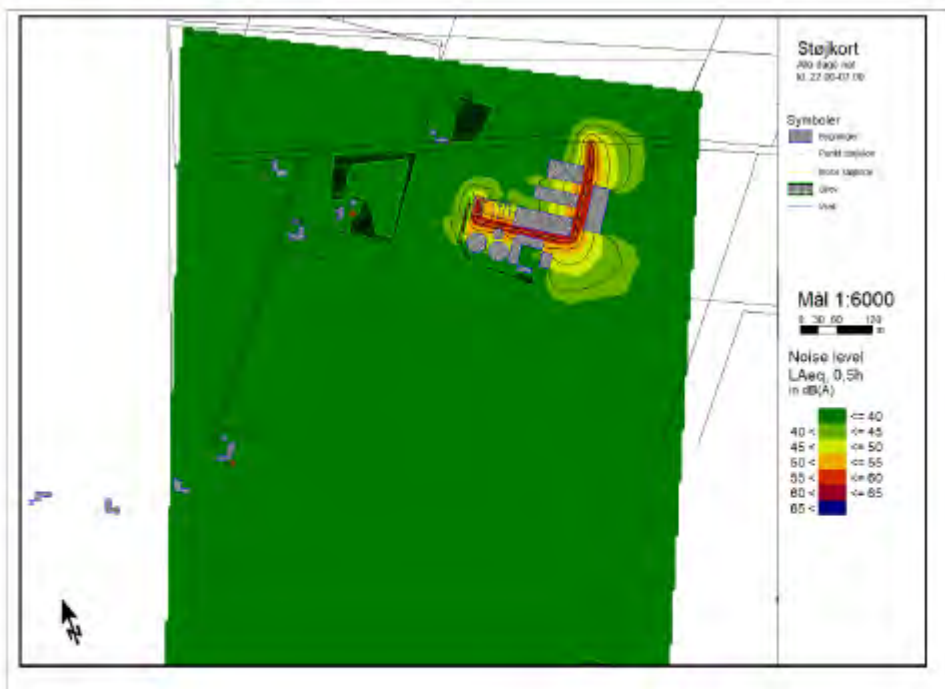
Referencepunkt	Støjbelastning		
	Alle dage kl. 7-18	Alle dage aften kl. 18-22	Alle dage nat kl 22-07
R1 Tvorupvej 6	34,4	34,4	35,1
R2 Tvorupvej 17	31,2	31,2	32,1
R3 Djemisvej 10	12,6	12,6	13,2



Figur 7 Alle dage dag



Figur 8 Alle dage aften



Figur 9 Alle dage nat

**Usikkerhed på resultatet**  
 $\pm 3$  dB(A)

## Konklusion

Støjgrænsen overholdes generelt med stor margin. Dog overskrides den ved R2 Tvorupvej 17, hvis der blandes i natperiode kl. 22-07.

Skulle der opstå spørgsmål står vi naturligvis forsat til rådighed.

Venlig hilsen

Bjorn Petersen  
BP Støjmåling Aps

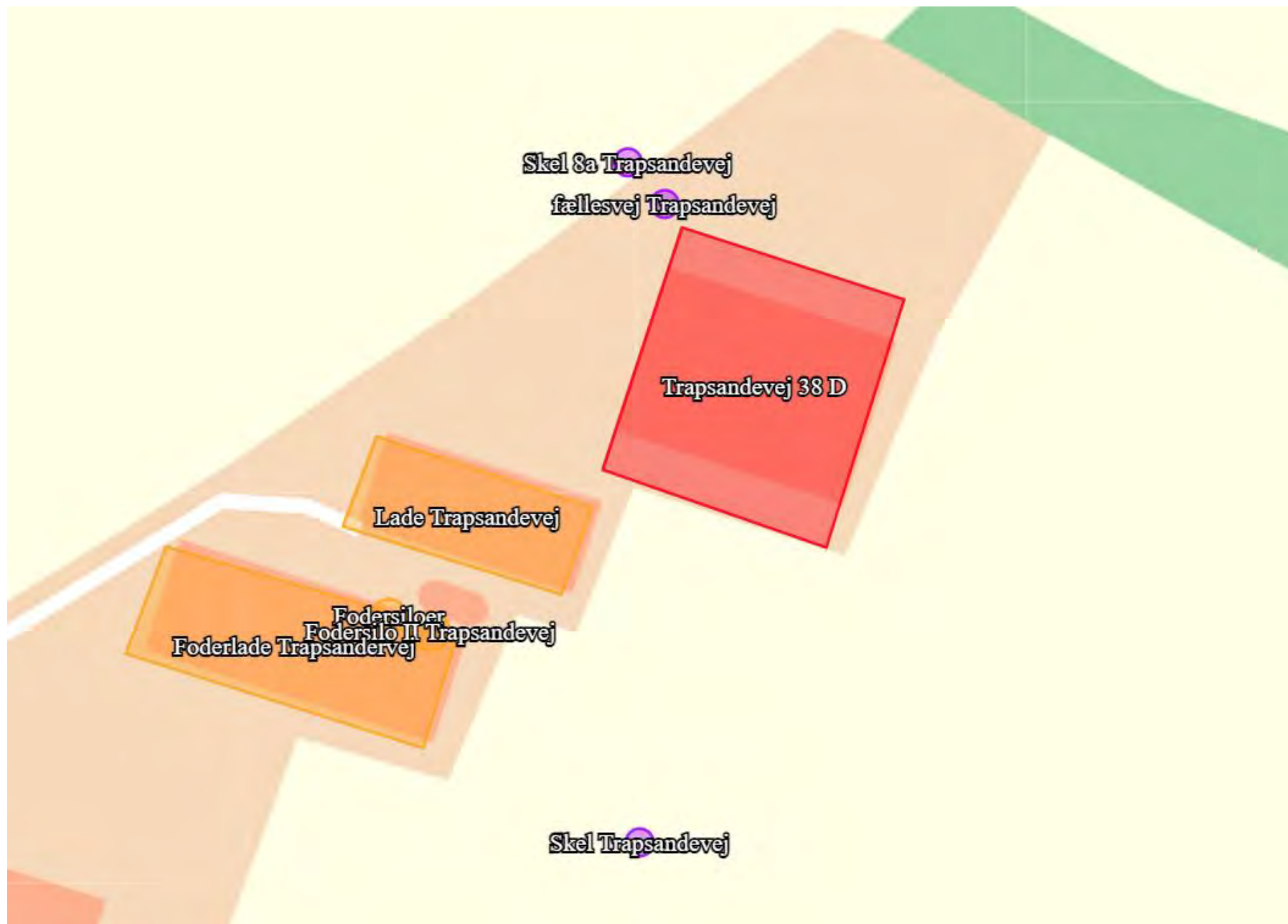
Vedlagt	Bilag 1	Måleudstyr
	Bilag 7	Støjkluder



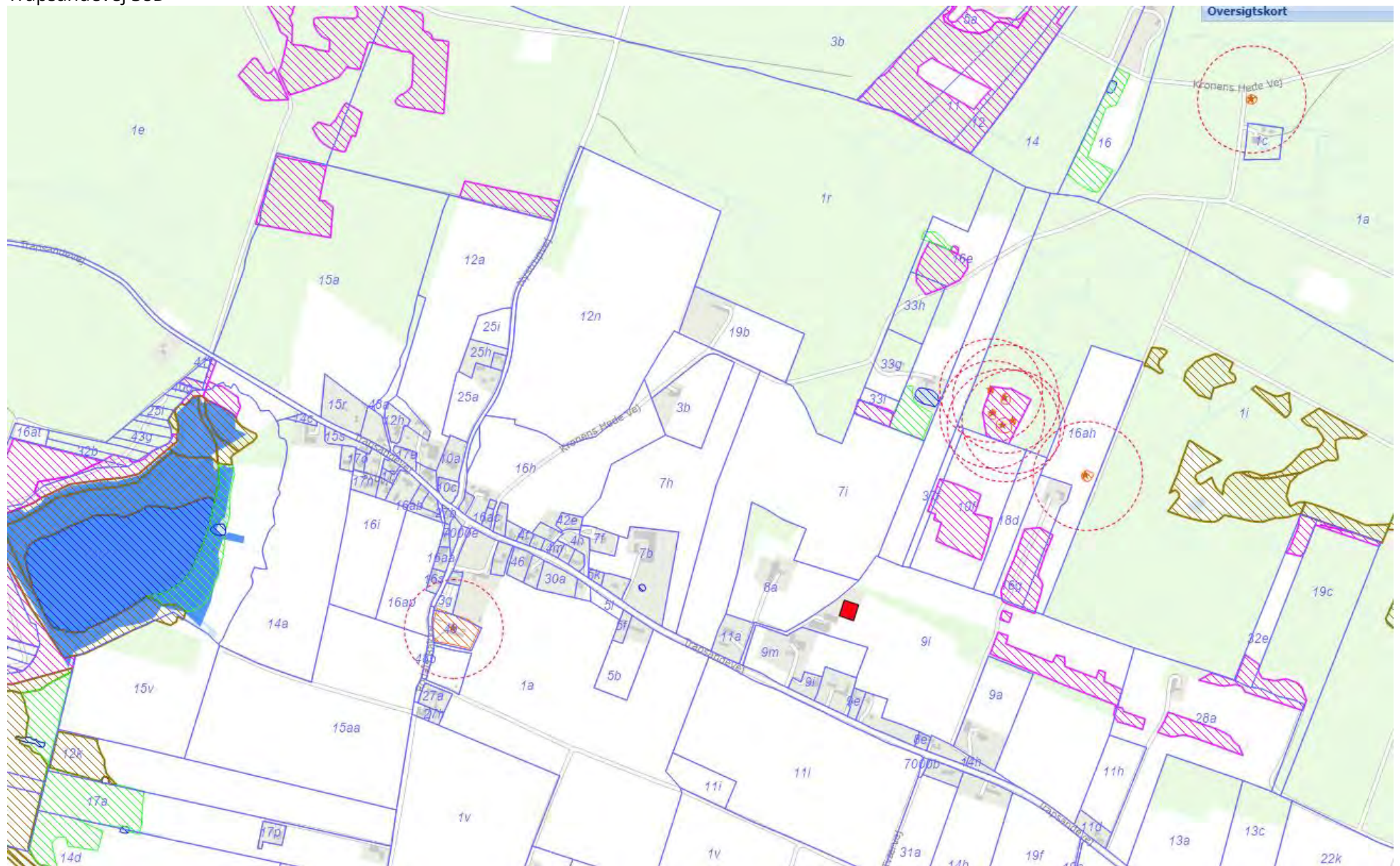
Bilag 2a Oversigtskort over staldanlæg Tvorupvej 15



Bilag 2b Oversigtskort staldanlæg Trapsandevvej 38D



Bilag 3. Oversigtskort gravhøje og omkringliggende natur  
Trapsandevej 38D



Tvorupvej 15

