

Stationsparken 1
7160 Tørring
T: 79755000

CP H A/S
Teknikervej 1
8722 Hedensted

Fremsendt gennem Byg og Miljø

Susanne Juul Sørensen
Dir: +4579755674
Mob: +4521130562
e-mail:
susanne.j.soerensen@hedensted.dk
Sagsnr. 09.02.00-P19-9-22

31.10.2022

Miljøgodkendelse


Af CP H A/S til fremstilling af armeringsnet og støbning af betonelementer på matr.nr. 1aa og 1ao, Gesager, Hedensted beliggende Teknikervej 1, 8722 Hedensted.

Aktiviteten/virksomheden er omfattet af godkendelsesbekendtgørelsens¹ bilag 2 punkt B202 "*Cementstøberier, betonstøberier (herunder betonelementfabrikker og betonvarefabrikker) samt betonblanderier med en produktion på mere end eller lig med 20.000 tons pr. år.*".

Øvrige tilladelser efter anden lovgivning meddeles særskilt.

Forudsætningerne for godkendelsen ses i afsnittet Grundlaget på side 8.

¹ Bekendtgørelse nr. 2080 af 15. november 2021 om godkendelse af listevirksomhed



Sammendrag

Hedensted Kommune har den 6. april 2022 modtaget ansøgning om miljøgodkendelse til etablering af CP H A/S på Teknikervej 1, 8722 Hedensted. Virksomheden søger om miljøgodkendelse til fremstilling af armeringsnet og støbning af betonpæle på virksomheden. Produktionen forventes at kunne få et omfang på 60.000 m³ betonpæle pr. år.

Begrundelse

Hedensted Kommune vurderer, at virksomhedens væsentligste potentielle påvirkning til omgivelserne er dels støj i forbindelse med af- og pålæsning samt håndtering af f.eks. færdigvarer og råvarer på virksomhedens område. Virksomheden har oplyst omfanget af aktiviteten, og det fremgår heraf, at hovedparten foregår i dagtimerne. Hedensted Kommune vurderer, at virksomheden kan overholde vilkårene vedrørende ekstern støj til omgivelserne.

Hedensted Kommune har stillet alle de relevante standardvilkår for listepunkt B 202. Hedensted Kommune vurderer samlet set, at virksomheden kan overholde vilkårene i godkendelsen og at virksomheden fremover kan drives uden væsentlige miljøpåvirkninger til omgivelserne.

Kommunens afgørelse

Hedensted Kommune godkender efter miljøbeskyttelseslovens² § 33 CH P A/S, Teknikervej 1, 8722 Hedensted på nedenstående vilkår.

Generelt

- 1) Godkendelsen bortfalder, hvis den ikke er udnyttet inden 2 år fra meddelelsen af godkendelsen.
- 2) Ved driftsophør skal virksomheden forinden orientere tilsynsmyndigheden herom og træffe de nødvendige foranstaltninger for at undgå forureningsfare og for at efterlade stedet i tilfredsstillende tilstand.
- 3) Hvor der i vilkårene anvendes betegnelsen »befæstet areal« menes en fast belægning, der giver mulighed for opsamling af spild og kontrolleret afledning af nedbør. Hvor der i vilkårene anvendes betegnelsen »tæt belægning« menes en fast belægning, der i løbet af påvirkningstiden er uigennemtrængelig for de forurenende stoffer, der håndteres på arealet.

Indretning og drift

- 4) Cement, flyveaske, mikrosilika og pulverkalk samt øvrige pulverformige råvarer, der anvendes løbende i produktionen, skal håndteres i lukkede systemer. Pulversiloer til opbevaring af ovennævnte råvarer skal være forsynet med sikkerhedsventil samt en overfyldningsdetektor, som ved aktivering giver både akustisk og visuel alarm. Siloerne skal være tilsluttet silofiltre til rensning af fortrængningsluft. Filtrene skal være placeret på toppen af siloen.
- 5) Pulverformige råvarer i sække, big-bags og lignende, der anvendes til forsøg eller reparationer, skal opbevares indendørs.
- 6) Tankbil og pulversilo skal overvåges under opblæsning af råvarer i siloen. Opblæsningen skal standses øjeblikkeligt ved brud på silofilteret, ved overfyldning af silo eller ved udslip af støv fra påfyldningsslange, koblinger, opblæserrør eller silo. Slinger og opblæserrør skal tømmes med efterluft, når opblæsning af pulverformige råvarer er afsluttet. Restluft i tankbilen må ikke udledes gennem virksomhedens silo. En even-

² Lovbekendtgørelse nr. 100 af 19. januar 2022 om miljøbeskyttelse

tuel prop i aflæsserslange eller rørstop skal forsøges fjernet, uden at aflæsserslangen tages af, og uden at tankbilens topdæksel åbnes.

- 7) Virksomheden skal have nedskrevne driftsinstrukser til tankbilchaufførerne om påfyldning af pulversiloer, jf. vilkår 6. Virksomheden skal fremsende instrukserne til tilsynsmyndighedens orientering senest 1 måned efter modtagelsen af godkendelsen eller idriftsættelsen af virksomheden.
- 8) Virksomheden må ikke give anledning til støvgener uden for virksomhedens område, som efter tilsynsmyndighedens opfattelse er væsentlige for omgivelserne.

Luftforurening

- 9) Filtre på pulversiloer skal kunne begrænse emissionen af total støv til mindre end 10 mg/normal m³.
- 10) Afkast fra punktudsug fra støvende procesanlæg (blandere, vægte, tørreanlæg, sold, maskiner til produktion og efterbehandling af betonvarer og betonelementer, transportanlæg, fyldning af sække og støvsugning) skal forsynes med filter, der kan overholde en emissionsgrænseværdi for total støv på 10 mg/normal m³.
- 11) Maskinel slibning og skæring i jern og metal må kun foregå indendørs. Afkast herfra skal forsynes med filter, der kan overholde en emissionsgrænseværdi for total støv på 10 mg/normal m³. Afkastet skal være opadrettet og føres mindst 1 meter over tagryg på det tag, hvor afkastet er placeret.
- 12) Afkast fra svejsning med metoderne MMA-, MIG/MAG- og FCA-svejsning skal være opadrettet og føres mindst 1 meter over tagryg på det tag, hvor afkastet er placeret.
- 13) Afkast fra rumudsug, procesanlæg og fra udsugning fra særlige arbejdssteder, der ikke er omfattet af vilkår 10, 11 eller 12, skal være opadrettede og føres mindst 1 meter over tagryg på det tag, hvor afkastet er placeret.

Støj

- 14) Virksomhedens samlede bidrag til det ækvivalente, korrigerede støjniveau målt eller beregnet i dB(A), må ikke overskride følgende grænseværdier uden for virksomhedens areal i nedenstående områder:

Periode	Tidsrum	Område I	Område II
Dagperiode			
Mandag–fredag	Kl. 07.00 – 18.00	60 dB(A)	55 dB(A)
Natperiode			
Alle dage	Kl. 22.00 – 07.00	60 dB(A)	40 dB(A)#
# Maksimalværdi med tidsvægtning "fast"			55 dB(A)

Område I: Erhvervsområder

Område II: Enkeltliggende boliger i erhvervsområde

Grænseværdierne skal være overholdt indenfor følgende referencetidsrum:

For **dagperioden** på mandage til fredage i tidsrummet kl. 07.00-18.00 skal grænseværdierne overholdes indenfor det mest støjbelastede tidsrum på 8 timer. (fastsat efter "Orientering fra Miljøstyrelsens Referencelaboratorium for støjmålinger", nr. 10, november 1989).

For **natperioden** kl. 22.00 – 07.00 gælder, at grænseværdien ikke må overskrides indenfor det mest støjbelastede tidsrum på ½ time.

- 15) Virksomhedens bidrag til lavfrekvent støj og infralyd, målt indendørs i bygninger udenfor virksomhedens skel, må ikke følge følgende grænseværdier:

		Lavfrekvent støj (A-vægtet niveau: 10-160 Hz)	Infralyd (G-vægtet lydniveau)
Beboelsesrum, herunder børneinstitutioner og lign.	Aften/nat (kl. 18-07)	20 dB	85 dB
	Dag (kl. 07-18)	25 dB	85 dB
Kontorer, undervisnings- lokaler og andre lignende støjfølsomme rum		30 dB	85 dB
Øvrige rum i virksomheder		35 dB	90 dB

Grænseværdierne gælder for ækvivalentniveauet over et måletidsrum på 10 minutter, hvor støjen er kraftigst. Grænseværdierne er angivet som dB re 20 µPa.

- 16) Virksomhedens bidrag til vibrationsniveauet, målt indendørs i bygninger udenfor virksomhedens skel, må ikke overstige følgende grænseværdier:

Anvendelse	Vægtet accelerationsniveau L_{aw} i dB
Boliger i boligområder (hele døgnet), Boliger i blandet bolig/erhvervsområde (kl. 18 - 07) Børneinstitutioner og lignende,	75
Boliger i blandet bolig/erhvervsområde (kl. 07 – 18) Kontorer, undervisningslokaler m.v	80
Erhvervsbebyggelse	85

Grænseværdierne gælder for det maksimale KB-vægtede accelerationsniveau med tidsvægtning S. Grænseværdierne er angivet som dB re 10^{-6} m/s².

Affald

- 17) Spild af pulverformige råvarer, brændstof, olie og kemikalier skal straks opsamles.

Alt opsamlet spild af brændstof, olie og kemikalier, inkl. opsugningsmateriale, skal opbevares og bortskaffes som farligt affald. Der skal til enhver tid forefindes opsugningsmateriale på virksomheden.

Opsamlingsområder som gruber, spildbakker, opsamlingskar og lignende skal tømmes efter behov. Opsamlingsområderne skal til stadighed kunne rumme indholdet af den største beholder i området, hvor det er krævet, jf. vilkår 22.

- 18) Støvende affald skal opbevares i tætte, lukkede emballager eller på anden måde sikres mod støvflugt.

- 19) Ved tømning af sættebassinerne skal det sikres, at eventuelt spild ikke kan løbe til kloak eller regnvandsledning.
- 20) Spildevandet fra sættebassinerne skal genanvendes i produktionen. Hvis der er behov for at aflede spildevandet fra sættebassinet til offentlig kloak, skal afledningen foretages i overensstemmelse med vilkårene i virksomhedens tilslutningstilladelse.

Beskyttelse af jord, grundvand og overfladevand

- 21) Overjordiske tanke til fyringsolie og motorbrændstof skal sikres mod påkørsel. Påfyldningsstudse og aftapningshaner (aftapningsanordninger) for olieprodukter, herunder motorbrændstof, skal placeres inden for konturen af en tæt belægning med kontrollet afledning af afløbsvandet. Alternativt skal eventuelt spild opsamles i en tæt spildbakke eller grube. Udendørs spildbakker eller gruber skal tømmes, således at regnvand i bunden maksimalt udgør 10 % af spildbakkens eller grubens volumen.
- 22) Tilsætnings- og hjælpestoffer samt farligt affald skal opbevares i egnede, tætte og lukkede beholdere, der er placeret under tag og beskyttet mod vejrlig. Farligt affald skal mærkes, så det tydeligt fremgår, hvad beholderen indeholder. Oplagspladsen skal have en tæt belægning og være indrettet således, at spild kan holdes inden for et afgrænset område og uden mulighed for afløb til jord, grundvand, overfladevand eller kloak. Området skal kunne rumme indholdet af den største beholder, der opbevares. Ovennævnte krav gælder dog ikke for oplag i tanke omfattet af bekendtgørelse om indretning, etablering og drift af olietanke, rørsystemer og pipelines.

Syre kan dog opbevares i det fri i lukkede palletanke eller lignende på tæt belægning, såfremt oplagsplads og kloaksystem er indrettet således, at spild af syre ikke vil kunne løbe til jord, grundvand, overfladevand eller kloak.
- 23) Indsmøring af forme og/eller betonkanoner må kun ske på en tæt belægning med fald mod sump eller afløb, hvorfra der sker kontrolleret afledning.
- 24) Spuling af støbeforme og maskindele samt betonkanoner og andet rullende materiel skal ske på tæt belægning med fald mod grube eller afløb, hvorfra der sker kontrolleret afledning.
- 25) Bassiner til procesvand og betonslam skal være tætte.
- 26) Tætte belægninger, gruber og bassiner samt opsamlingskar skal være i god vedligeholdelsesstand. Utætheder skal udbedres så hurtigt som muligt, efter at de er konstateret.

Egenkontrol

- 27) Før nye filtre til pulversiloer og afkast fra henholdsvis støvende procesanlæg, bearbejdning af træ, maskinel slibning og skæring i jern og metal tages i brug, skal virksomheden fremskaffe og opbevare nedenstående oplysninger fra leverandøren:
 - Dokumentation for, at filtret ved den pågældende anvendelse kan overholde den relevante emissionsgrænseværdi, jf. vilkår 9, 10 og 11.
 - Leverandørens anvisninger om kontrol og vedligeholdelse af filteret.Filtre skal kontrolleres, vedligeholdes og udskiftes i overensstemmelse med leverandørens anvisninger. Kontrol af filtre skal dog som minimum foregå hver 3. måned og ved synlig støvemission fra filtrene, og kontrollen skal tillige omfatte en visuel inspektion af renluftsiden eller i afkastkanalen af posefiltre o.lign. for check af utætheder. Renluftsiden eller afkastkanal skal efterfølgende rengøres for støvaflejringer af hensyn til kommende inspektioner.
- 28) Før nye filtre på afkast fra svejseprocesser tages i brug, skal virksomheden fremskaffe og opbevare nedenstående oplysninger fra leverandøren:

- Dokumentation for, at filteret ved den pågældende anvendelse kan overholde de relevante krav, jf. vilkår 13.
 - Leverandørens anvisninger om kontrol og vedligeholdelse af filtret.
 - Virksomheden skal kontrollere, vedligeholde og udskifte filtre i overensstemmelse med leverandørens anvisninger. Kontrol af filtre skal dog altid som minimum omfatte en månedlig visuel kontrol af filtrenes korrekte funktion.
- 29) Virksomheden skal efter leverandørens forskrifter, dog mindst 1 gang årligt, foretage eftersyn og funktionsafprøvning af sikkerhedsventiler og overfyldningsdetektorer på pulversiloer, jf. vilkår 5, f.eks. ved kortslutning af systemernes følere.
- 30) Virksomheden skal løbende og mindste en gang årligt foretage visuel kontrol for utætheder, revnedannelser og vedligeholdelsesstand af befæstede arealer og tætte belægninger herunder opsamlingskar, gruber, tankgrave og bassiner. Utætheder skal udbedres, så hurtigt som muligt efter at de er konstateret.
- 31) Der skal løbende føres driftsjournal med angivelse af:
- Virksomhedens årlige produktion.
 - Dato for og resultatet af løbende kontrol, vedligeholdelse samt udskiftning af filtre, jf. vilkår 27 og 28.
 - Dato for og årsag til hændelser med utilsigtet udslip af pulverformige råvarer samt angivelse af foretagne udbedringer eller korrigerende handlinger.
 - Dato for og resultatet af kontrol af sikkerhedsventiler og overfyldningsdetektorer, jf. vilkår 29.
 - Dato for og resultatet af det årlige eftersyn af befæstede arealer, tætte belægninger, gruber, opsamlingskar, mv., jf. vilkår 30.
- Driftsjournalen skal opbevares på virksomheden i mindst 5 år og skal være tilgængelig for tilsynsmyndigheden.
- 32) Hedensted Kommune kan forlange støjmålinger/beregninger til eftervisning af, at støjgrænserne i vilkår 13 er overholdt. Dokumentation for overholdelse af støjvilkår skal ske ved støjmålinger i omgivelserne, udført efter Miljøstyrelsens vejledning nr. 5/1984 og 6/1984 eller kildestyrkemålinger kombineret med beregning udført efter den nordiske beregningsmetode for ekstern industristøj som beskrevet i Miljøstyrelsens vejledning nr. 5/1993. Udgifterne til dette afholdes af virksomheden.
- 33) Krav til målinger og afrapportering af støj
 Målinger og beregninger skal udføres af et firma/laboratorium, der er akkrediteret til støjmålinger eller af en person som er certificeret til at udføre sådanne målinger, jf. analysekvalitetsbekendtgørelsen³.
 Målinger og afrapportering skal udføres som angivet i bekendtgørelsens bilag 4. Kontrolmålinger skal udføres, når virksomheden er i drift ved maksimal belastning, og driftsforholdene skal beskrives i målerapporten.
 Ved beregninger skal rapporten indeholde de nødvendige oplysninger om beregningernes forudsætninger. Støjkilderne skal beskrives, og deres kildestyrke angives. Rapporten sendes til Hedensted Kommune senest 2 måneder efter, at målingerne/beregningerne er gennemført.
- 34) Virksomheden skal på Hedensted Kommunes forlangende dokumentere at grænseværdierne i vilkår 14 og 15 er overholdt når virksomheden er i fuld, normal drift. Dokumentationen kan dog normalt højst forlanges en gang pr. kalenderår. Dokumenta-

³ Bekendtgørelse nr. 2362 af 26. november 2021 om kvalitetskrav til miljømålinger.

tionen for skal foretages i overensstemmelse med retningslinjerne i som er beskrevet i orientering nr. 9/1997 "Lavfrekvent støj, infralyd og vibrationer i eksternt miljø" samt den justerede målemetode for LFstøj fra marts 2010. Rapporten sendes til Hedensted Kommune senest 2 måneder efter, at målingerne er gennemført.

35) Ved overskridelse af grænseværdierne i vilkår 13, 14 og 15 skal virksomheden lade udarbejde en handlingsplan, der beskriver hvordan virksomheden vil reducere støjbidraget så grænseværdierne kan overholdes. I handlingsplanen skal der endvidere redegøres for tidshorizonten for at gennemføre de støjreducerende tiltag.

Øvrige bemærkninger

Virksomheden har pligt til at give skriftlig meddelelse til tilsynsmyndigheden om driftsstart senest den dag, hvor virksomheden påbegynder driften, jf. godkendelsesbekendtgørelsens § 39.

Virksomheden må ikke udvides eller ændres bygningsmæssigt eller driftsmæssigt, herunder med hensyn til affaldsfrembringelsen, på en måde, som indebærer forøget forurening, før udvidelsen eller ændringen er godkendt. Godkendelsesmyndigheden afgør, om en udvidelse eller ændring kræver miljøgodkendelse.

Affald skal bortskaffes i henhold til Hedensted Kommunes regulativ for erhvervsaffald og affaldsbekendtgørelsen⁴.

Alle transportører, indsamlingsvirksomheder og genanvendelses anlæg som virksomheden benytter til bortskaffelse af affald skal være registreret i det nationale [affaldsregister](#).

Det er virksomhedens ansvar, at de indsamlingsvirksomheder og genanvendelses anlæg, som virksomheden har indgået kontrakt med om bortskaffelse/modtagelse af affald, indberetter i affaldsdatasystemet.

Offentliggørelse

Afgørelsen offentliggøres den 31.10.2022 dels på [Digital miljøadministration](#) (DMA) dels på [kommunens hjemmeside](#).

Klagevejledning

Klagevejledning er vedlagt som bilag 1.

Med venlig hilsen

Susanne Juul Sørensen
Miljøingeniør

⁴ Bekendtgørelse nr. 2512 af 10. december 2021 om affald.

Grundlaget for godkendelsen

Lovgrundlag

- Bekendtgørelse nr. 2080 af 15. november 2021 om godkendelse af listevirksomhed
- Bekendtgørelse nr. 2079 af 15. november 2021 om standardvilkår i godkendelse af listevirksomhed
- Lovbekendtgørelse nr. 100 af 19. januar 2022 om miljøbeskyttelse
- Bekendtgørelse nr. 2362 af 26. november 2021 om kvalitetskrav til miljømålinger.
- Bekendtgørelse nr. 2512 af 10. december 2021 om affald
- Bekendtgørelse nr. 2091 af 12. november 2021 om udpegning og administration af internationale naturbeskyttelsesområder samt beskyttelse af visse arter (Habitatbekendtgørelsen)
- Bekendtgørelse nr. 1986 af 27. oktober 2021 om lov om naturbeskyttelse
- Miljøstyrelsens vejledning nr. 2/2001 - Luftvejledningen
- Miljøstyrelsens vejledning nr. 5/1984 - Ekstern støj fra virksomheder
- Miljøstyrelsens vejledning nr. 6/1984 - Måling af ekstern støj fra virksomheder
- Miljøstyrelsens vejledning nr. 5/1993 - Beregning af ekstern støj fra virksomheder
- Miljøstyrelsens vejledning nr. 2/2001 - Begrænsning af luftforurening fra virksomheder
- Miljøstyrelsens orientering nr. 9/1997 "Lavfrekvent støj, infralyd og vibrationer i eksternt miljø"
- Justering af målemetoden, afsnit 3.4.1 i orientering nr. 9/1977 dateret marts 2010
- Hedensted Kommunes regulativ for erhvervsaffald af 26. juni 2013
- Kommuneplan 2021 - 2033.
- Lokalplan 180 - ERHVERVSOMRÅDE NORD FOR GESAGERVEJ

Sagsakter

- Ansøgning modtaget den 6. april 2022
- Supplerende oplysninger modtaget den 26. april 2022, 16. maj 2022, 24. maj 2022, 28. august 2022 og 21. september 2022.

Ansøger

Centrum Pæle A/S
Grønlandsvej 96
7100 Vejle

Virksomheden

CP H A/S
Teknikervej 1
8722 Hedensted

CVR-nummer: 27242562
P-nummer: 1027873371

Virksomhedens kontaktperson

David Benjamin Pedersen
Grønlandsvej 96, 7100 Vejle

Mail: david@centrumpaele.dk
Telefon: 40479111

Ejendommens ejer

Lundagervej 6 ApS
C/O Aurora North ApS
August Bournonvilles Passage 1
1055 København K
CVR-nr. 42 53 41 29

Beliggenhed/planforhold

Ejendommen Teknikervej 1 er placeret i byzone i kommuneplanens rammeområde 5.E.12, hvis anvendelse er fastlagt til tung industri.

Lokalplan 180 "Erhvervsområde nord for Gesagervej", delområde B gælder endvidere for ejendommen. I lokalplanen er områdets anvendelse fastlagt til lager-, industri og værkstedsvirksomhed med kontor- og udstillingsareal.

En mindre del af virksomhedens areal, p-areal nærmest rundkørsel, er ikke omfattet af lokalplanen.

Virksomheden er på alle sider afgrænset af erhvervsområder, nærmeste boligområde ligger 750 meter øst for virksomheden. Nærmeste enkeltliggende bolig, ligger i erhvervsområdet på naboejendommen mod nord, Snedkervej 3.

I området, hvor virksomheden ligger, er der almindelige drikkevandsinteresser.

Der ligger i området flere søer, som er beskyttede efter § 3 i naturbeskyttelsesloven⁵. 750 meter vest for virksomheden, ligger der endvidere et § 3 beskyttet vandløb. Virksomheden ligger ikke i umiddelbarhed nærhed af andet beskyttet natur eller andre beskyttelseslinjer.

Virksomheden ligger i et område med almindelige drikkevandsinteresser.

Vurdering

Hedensted Kommune vurderer, at virksomheden er beliggende i overensstemmelse med de planmæssige bestemmelser for området.

Natura 2000-områder og beskyttede arter på habitatdirektivets bilag IV

Ifølge § 7 stk. 1 i Habitatbekendtgørelsen skal der, før der træffes afgørelse efter Miljøbeskyttelseslovens § 33, foretages en vurdering af, om projektet kan påvirke et Natura 2000-område væsentligt.

Der er cirka 7 kilometer til nærmeste Natura 2000-område som er nr. 78 "Skove langs nordsiden af Vejle Fjord", som rummer Habitatområde nr. 67 og fuglebeskyttelsesområde, nr. 45 "Skovområde ved Vejle Fjord".

Der er cirka 19 km til nærmeste Ramsar-område, som er nr. 13 "Horsens Fjord og Endelave".

Der er ikke registreret bilag IV-arter i området. Området ligger inden for udbredelsesområdet for bilag IV-arter såsom odder, markfirben, stor vandsalamander, spidssnudet frø, strandtudse og en række flagermus.

Vurdering

⁵ Bekendtgørelse nr. 1986 af 27. oktober 2021 om lov om naturbeskyttelse

Det vurderes samlet set, at virksomhedens aktiviteter ikke kan medføre en væsentlig påvirkning af habitatnaturtyper og arter som udgør udpegningsgrundlag for de Natura 2000-områder, der potentielt kan påvirkes. Det vurderes desuden, at virksomhedens aktiviteter ikke kan beskadige eller ødelægge yngle- eller rasteområder i det naturlige udbredelsesområde for de dyrearter, der er optaget i habitatdirektivets bilag IV, eller ødelægge de plantearter, som er optaget i habitatdirektivets bilag IV.

Miljøteknisk beskrivelse

Virksomhedens art

Virksomheden etableres i eksisterende erhvervsbygninger på Teknikervej 1, 8722 Hedensted. Bygningerne ombygges i forbindelse med etableringen af virksomheden.

Virksomheden ønsker at etablere en produktion på ejendommen til fremstilling af armeringsnet og støbning af betonelementer. Produktionen forventes at kunne få et omfang på 60.000 m³ betonpæle pr. år.

Til virksomhedens planer om fremstilling af armeringsnet til betonelementerne indrettes en afdeling med bukning og svejsning. Disse aktiviteter kan foregå både manuelt og på fuldautomatisk anlæg.

Der er søgt om byggetilladelse til en tilbygning på 177 m² til eksisterende bygning, som rummer højsiloanlæg med integreret betonblander, conveyor og et sættebassin-anlæg til vaskevand.

Der opføres desuden to separate cementsiloer ved den nordvestlige gavl af siloanlægget. Hver silo kan rumme 75 ton cement. Højden af siloer inkl. filter til fortrængningsluft bliver på 19,5 m. Bag bygningerne etableres der en nedgravet grube, hvori der aflæses tilslagsmaterialer. Fra gruben etableres der et transportbånd højsiloanlægget. Det højeste punkt på transportbåndet er ved højsiloanlægget med en højde på ca. 18,8 m.

Der er den 14. juli 2022 meddelt tilladelse til igangsætning af bygge- og anlægsarbejde før miljøgodkendelsen foreligger.

Virksomheden forventer at være i drift medio november 2022.

Virksomhedens aktiviteter er omfattet af godkendelsesbekendtgørelsens bilag 2 punkt B202 *"Cementstøberier, betonstøberier (herunder betonelementfabrikker og betonvarefabrikker) samt betonblanderier med en produktion på mere end eller lig med 20.000 tons pr. år."*

Vurdering

Hedensted Kommune meddeler en miljøgodkendelse til virksomhedens aktiviteter i henhold til miljøbeskyttelseslovens § 33. Afgørelsen er baseret på standardvilkår til listepunkt B 202 vedr. indretning og drift. Det vurderes, at virksomheden kan overholde vilkårene.

Desuden skal der meddeles en tilladelse til afledning af spildevand, jf. spildevandsbekendtgørelsens § 28, denne meddeles særskilt.

Virksomhedens driftstid og til- og frakørselsforhold

Den daglige driftstid forventes at være i tidsrummet kl. 05-18 på hverdage. Periodevis kan der undtagelsesvis være behov for produktion i weekender/helligdage. Ved fuld produktion forventes i alt 20 lastbiler om dagen.

- Fremstilling og udstøbning af beton – foregår i tidsrummet kl. 07-18
- Svejsning af armeringsnet – foregår i tidsrummet kl. 05-18
- Tilkørsel af materialer, herunder tilslag, cement og stål – foregår i tidsrummet kl. 07-18
- Udendørs intern transport og håndtering af færdige produkter, samt frakørsel af færdige produkter – foregår i tidsrummet kl. 05-18

De ovenfor nævnte udendørs aktiviteter i tidsrummet mellem kl. 05 og kl. 07 forventes at være af begrænset omfang, og ikke forekomme på alle hverdage. Når det er aktuelt, vil der eksempelvis være tale om, at enkelte lastbiltrailere køres ind/ud af produktionshallerne i sydvestlig ende af virksomheden og parkeres på udendørsarealer. Endvidere kan der undtagelsesvis forekomme håndtering af færdigvarer med truck/kran.

Virksomheden er placeret i et større erhvervsområde, få hundrede meter fra motorvejstilkørslen. Virksomheden vurderer derfor, at der ikke vil være støjgener osv. for naboer.

Virksomhedens indretning

Virksomheden indrettes med 2 områder til støbning af betonelementer, et område med fremstilling af armeringsnet, et område med blandestation, siloer, udendørs aflæsningsgrube og transportbånd samt et udendørs område med oplag af færdigvarer.

Råvarer opbevares indendørs i henholdsvis cementsiloer og siloer med tilslag i området med blandestationen. Tanke med indhold af additiver placeres i et område mellem de 2 støbehaller.

Der er udendørs opbevaring af affald i containere øst for bygningerne ud mod Teknikervej.

Virksomhedens kontor og velfærdsfaciliteter opvarmes vha. et eksisterende naturgasfyr på 65 kW. Rumopvarmningen i hallerne sker ved brug af 8 eksisterende strålevarmere på 30-40 kW. Til dagligt når der er produktion i hallerne, forventes det ikke nødvendigt at anvende strålevarmen.

Indretningen ses på bilag 2.

Vurdering

Hedensted Kommune har udarbejdet en miljøgodkendelse som bygger på standardvilkårene for B 202. Det vurderes, at virksomheden kan overholde vilkårene.

Der meddeles særskilt tilladelse til afledning af spildevand.

Virksomhedens produktion

Der ønskes en ny produktion for fremstilling af beton til støbning af betonelementer på virksomheden. I fremtiden forventes produktionen at kunne blive op mod 60.000 m³ betonpæle pr. år.

Virksomheden vil også fremstille armeringsnet. Til dette etableres der en afdeling, hvor der vil være af bukning og svejsning i ulegeret stål. Dette vil både kunne foregå manuelt og på fuldautomatisk anlæg.

I gruben tippes sand og sten med lastbil, hvor disse, med transportbånd, transporteres op i siloerne i silobygningen. Transportbåndet er overdækket. Ved fuld produktion i fremtiden vil skulle køres cirka 450 tons sand og sten op med transportbåndet. Transportbåndet her en kapacitet på 5 tons/minut, hvilket giver en total driftstid per dag på 90 min. Den daglige mængde, der tilføres, vil typisk blive leveret i 12 læs fordelt over dagen.

Det forventede produktionsflow er skitseret på vedhæftede diagram se bilag 3.

Årligt forventede råvareforbrug ved pæleproduktion på 60.000 m³/ år er opgjort i skemaet nedenfor

Råvare	Forbrug	Enhed
Cement	24.000	tons
Sand	45.000	tons
Sten/granit	69.000	tons
Vand	9.000	m ³
Flydemiddel (Master Glenium)	300	m ³
Luftmiddel (MasterAir)	48	tons
Accelerator (MasterX-Seed)	480	tons
Stål til indbygning (kobling & løftebeslag)	1.200	tons
Stål for armering	5.000	tons
El-forbrug	300.000	kWh
Mineralsk slipmiddel, RL322	5	m ³
Vegetabilsk slipmiddel, RL211	10	m ³

Ovenstående tal er baseret på forventede maksimale mængder. Flydende råvarer opbevares indendørs, og på en måde, så det er sikret, at der ikke kan løbe råvarer i kloak, jord, overflade- og grundvand.

Virksomheden forventer at etablere fjernvarme til opvarmning varmt vand til betonproduktionen. Indtil fjernvarmen er installeret, anvendes der ikke opvarmet vand i betonen.

Bedste tilgængelige teknik (BAT)

Der skal ikke foretages en særskilt BAT-vurdering, da virksomheden er omfattet af standardvilkårsbekendtgørelsen, jf. godkendelsesbekendtgørelsens § 35.

Luftforurening

På virksomhedens findes flere kilder, der potentielt kan bidrage med emissioner til luften.

Afdelingen for fremstilling af armeringsnet - Svejsesøg.

I afdelingen for fremstilling af armeringsnet etableres der udsugning fra svejseaktiviteterne. Der forventes, at der maksimalt etableres 4 svejsesteder ved fuld produktion. Der svejses i følgende svejsemetoder MMA-, MIG/MAG- og FCA-svejsning, og udelukkende i ulegeret stål. Der etableres udsugning med afkast på mindst 1 meter over tagryg, desuden påtænkes det, at der monteres filter i udsugningen. Filteret der etableres er et filtertype klasse M, der tilbageholder 99,9% af svejsesøgen.

I forbindelse med armeringsnet fremstillingen vil der ske skæring eller klipping af en \varnothing 6 mm "bøjletråd", hvor der om nødvendigt anvendes samme udsugning som til svejsningen.

Udsugning fra reparationsværksted

I forbindelse med reparation/vedligehold, vil der kunne forekomme skæring med sav, skæring og slibning i stål med vinkelsliber. Desuden hulboring, eventuel drejning og fræsning. Dette vil primært foregå i værkstedet, hvor der etableres udsugning med et filter af klasse M som sikrer tilbageholdelse af 99,9 % af skæresøgen eller 0,2 mg/normal m^3 støv.

Fortrængningsluft fra cementsiloer

Virksomheden får leveret cement i tankbil, og den indblæses i de 2 cementsiloer, der opføres på virksomheden. Afkast fra disse føres 1 meter over silo, og der monteres et filter, der sikrer en reststøvmængde i omgivelserne på mindre end 1 mg/ m^3 .

Leverandøren anviser 4 årlige eftersyn af filtre og sikkerhedsventiler. Der er en serviceaftale med et eksternt firma, der sikrer at eftersynet udføres.

Cementsiloer er sikret mod overfyldning og udslip. I tilfælde af en silo er ved at blive overfyldt, lukker en ventil på indblæsningen. Der er risiko for, at der i sjældne tilfælde kan hoppe en slange af ved indblæsning af cement eller ske anden lækage på slange. I dette tilfælde stoppes indblæsningen. Den undslupne cement opsamles/opsuges til lukket emballage og bortskaffes til godkendt modtager.

Energikilder

Der er et eksisterende naturgasfyr på 65 kW til opvarmning af kontor og velfærdsfaciliteter, afkastet herfra er ført 1 meter over tag. Produktionshallerne opvarmes om nødvendigt med de eksisterende 8 strålevarmere, som har afkast over tag.

Støv fra udendørs oplag

Der er ikke udendørs oplag af tilslagsmaterialer i form af sand og sten på virksomheden, disse tippes ved levering med lastbil i gruben, hvorfra de med transportbånd, transporteres op i siloerne i silobygningen. Transportbåndet er overdækket.

Der er udelukkende udendørs håndtering af affald og færdigvarer, dette sker på areal der er med fast belægning.

Vurdering

Virksomheden har indsendt oplysninger om emissioner til luften. Herunder redegjort for de tiltag, de gør for at forebygge evt. støvgener i omgivelserne. Der er endvidere medsendt oplysninger på de filtre, der monteres.

Der er stillet de relevante standardvilkår til forebyggelse af emissioner til luften, regelmæssig eftersyn af filtre, oplysning om eventuelle reparationer af filtre og udskiftning af filterposer.

Der stilles ikke vilkår til emissioner fra det lille gasfyr på 65 kW, som anvendes til opvarmning af kontor- og velfærdsfaciliteter.

Der er ikke udendørs oplag af råvarer, og det er derfor vores vurdering at risikoen for dif-fust støv i omgivelserne er minimal. Det er Hedensted Kommunes samlede vurdering, at virksomheden har redegjort for, at den kan leve op til standardvilkårene.

Spildevand

Støbeforme tørrengøres med kost eller lignende inde i produktionshallen.
Betonspand tørrengøres med spartler og lign. inde i produktionshallen.
Betonblander, -conveyor og betonpumpe rengøres med vand på deres fastmonterede placering. Vaskevand herfra ledes til flertrins sættebassiner, spildevandet derfra genanvendes i produktionen. Hvis der er behov for afledning fra sættebassinet til offentlig kloak, sker dette i overensstemmelse med vilkår i tilslutningstilladelsen.

Såfremt egne køretøjer skal rengøres, vil det foregå i den eksisterende vaskehal.

Spildevandet ledes til Hedensted Spildevands ledningsnet.

Vurdering

Tilslutning af spildevand til HSPV's kloaknet kræver en selvstændig tilladelse i henhold til spildevandsbekendtgørelsen. Tilslutningstilladelsen meddeles særskilt.

Støj

Virksomheden oplyser følgende som kilder til støj;

- Luftafkast fra svejseudsugning, disse er forsynet med lyddæmper.
- Luftafkast fra filtre på cementsiloer.
- Indtransportbånd til tilslagsmaterialer.
- Intern transport/håndtering af produkter, forventes primært med truck
- Eksterne lastbiler, der tilkører tilslagsmaterialer, cement, stål/armeringsnet og lignede. Eksterne lastbiler, der henter færdige produkter.
- Frakørsel af lastbiler med tilslag og cement.
- Til-/frakørsel af personbiler.

De ovenfor nævnte udendørs aktiviteter i tidsrummet mellem kl. 05 og kl. 07 forventes at være af begrænset omfang, og ikke forekomme på alle hverdage. Når det er aktuelt, vil der eksempelvis være tale om, at enkelte lastbiltrailere køres ind/ud af produktionshallerne i sydvestlig ende af virksomheden og parkeres på udendørsarealer. Endvidere kan der undtagelsesvis forekomme håndtering af færdigvarer med truck/kran.

Vurdering

Hedensted Kommune har vurderet, at virksomheden har tilrettelagt sin indretning og drift, så der ikke er nævneværdige aktiviteter udenfor dagstimerne, og på en måde der tager hensyn til omgivelserne. Der er dog stillet vilkår til støjgrænser og vilkår om, at

disse, efter anmodning fra Hedensted Kommune, skal dokumenteres overholdt, idet der lægger en bolig på Snedkervej 3, relativ tæt på virksomheden. Pga af virksomhedens produktion, kan det ikke på forhånd udelukkes at der kan komme gener i form af f.eks. vibrationer fra pælestøbningen. Der er derfor stillet grænseværdier til lavfrekvent støj, infralyd og vibrationer, samt vilkår om at disse skal dokumenteres overholdt på forlangende af tilsynsmyndigheden.

Affald

Affald sorteres og afhentes af godkendte affaldshåndteringsfirmaer. Det sorterede affald opbevares i mærkede, specielt egnede containere. Affaldet sorteres i affaldsfraktionerne oplistet i nedenstående tabel.

Baseret på den nuværende produktion i Vejle, har vi estimeret de nedenstående mængder, som naturligt vil være afhængig af produktionsmængde mv.:

Fraktion	Enhed	Mængde, årlig	Placering
Papir/pap	kg	900	Container, uden-dørs
Forbrændingseegnet affald	kg	3000	Container, uden-dørs
Genbrugstræ	kg	2500	Container, uden-dørs
Glas	kg	40	Beholder, indendørs
Organisk affald	kg	400	Beholder/Container, udendørs
Klar plastfolie	Kg	50	Container, uden-dørs
Spildolie	kg	250	Beholder, indendørs
Batterier	Kg	25	Beholder, indendørs
Elektronikskrot	kg	30	Beholder, indendørs
Printerpatroner/toner	kg	10	Beholder, indendørs
Smørefedt	Kg	20	Beholder, indendørs
Kabler	kg	40	Beholder, indendørs
Stålskrot	t	25	Container, uden-dørs
Kobberskrot	t	0,25	Beholder indendørs
Betonaffald	t	250	Container, uden-dørs
Bundfald fra sættebassin	t	50	Køres væk ved tømning

Farligt affald opbevares under tag på oplagspladser, hvor spild kan tilbageholdes.

Vurdering

Det er Hedensted Kommunes vurdering, at virksomheden sorterer, opbevarer og bortskaffer affald i overensstemmelse med reglerne i henholdsvis Hedensted Kommunes erhvervsaffaldsregulativ og affaldsbekendtgørelsen. Der er stillet de relevante vilkår til opbevaring af støvende affald samt farligt affald.

Jord, grund- og overfladevand

Der håndteres ikke råvarer udendørs. Der er et udendørs oplag af visse typer affald samt færdigvarer, som umiddelbart ikke kan give anledning til forurening af omgivelserne.

Indendørs opbevares spildolie og andet farligt affald samt flydende råvarer i form af til sætningsstoffer og additiver. Opbevaringen sker i tanke/beholdere og placeres på spildbakker. Alternativt på et sted med tæt belægning, og hvor underlaget har fald, således at det kan fungere som opsamlingskar. Opbevaringen sker så der ikke er risiko for, at der ved uheld eller lækage kan løbe produkter/affald til hverken jord, kloak, grund- eller overfladevand.

Additiver leveres med tankbil, hvorfra det pumpes over i de fastopstillede tanke.

Der etableres en række overjordiske sættebassiner til bundfældning af rengøringsvand. Bassinerne er overjordiske, for at der er bedst mulighed for at inspicere dem for at sikre, at de til enhver tid er intakte og ikke udgør en risiko for forurening af omgivelserne.

Vurdering

Der er stillet de relevante vilkår til forebyggelse af forurening af jord, grundvand eller overfladevand.

Det skal bemærkes, at der er stillet vilkår til opbevaring og drift af tanke til f.eks. opbevaring af dieselolie til eget materiel, i tilfælde af, at virksomheden anskaffer sådanne tanke.

Forslag til vilkår om egenkontrol

Som en del af virksomhedens ISO 14001 certificering registreres alle driftsforstyrrelser/uheld og de har beredskabsplaner, som der handles ud fra. Alle medarbejdere har adgang til Kemisk APV og sikkerhedsdatablade, som også beskriver hvordan de forskellige produkttyper skal håndteres ved spild/udslip, så det miljø og arbejdsmiljømæssigt foregår korrekt. Nedenfor er oplyst eksempler på baggrund af vores mangeårige erfaring fra fabrikken i Vejle:

-Siloer er sikret mod overfyldning og udslip. I tilfælde af en silo er ved at blive overfyldt, lukker en ventil på indblæsningen.

-Der er risiko for, at der i sjældne tilfælde kan hoppe en slange af ved indblæsning af cement eller ske anden lækage på slange. I dette tilfælde stoppes indblæsningen. Den undslupne cement opsamles/opsuges til lukket emballage og bortskaffes til godkendt modtager.

-Ved brud på hydraulikslange på lastbil, truck eller lignende med hydraulikolie udstrøset opsugende materiale, der herefter bortskaffes som olieholdigt affald. Ved risiko for nedsivning eller olie i kloak kontaktes myndigheder.

Vurdering

Hedensted Kommune vurderer, at virksomheden i form af deres ISO 14001 certificering allerede har indarbejdet rutiner og systemer til forebyggelse og registrering af overholdelse af diverse kontroller i form af overvågning, vedligeholdelse og om nødvendigt udskiftning af filtre, gulve, bassiner mm. Der er stillet de relevante standardvilkår til egen-

kontrol herunder driftsjournal, og det er kommunens vurdering at virksomheden kan overholde dem.

Bilag

1. Klagevejledning
2. Indretningsplan
3. produktionsflow

Kopimodtagere

- Danmarks Naturfredningsforening, cvr. 60804214 og p-nr. 1002121278
- Friluftsrådet, cvr. 56230718 og p-nr. 1003112789
- Styrelsen for Patientsikkerhed, Tilsyn og Rådgivning Nord, cvr. 37105562, og p-nr.: 1020864415
- Ejer af ejendommen: Lundagervej 6 ApS, C/O Aurora North ApS, August Bournonvilles Passage 1, 1055 København K, CVR-nr. 42534129

Bilag 1 Klagevejledning

Der kan klages over afgørelsen til Miljø- og Fødevarerklagenævnet af

- Ansøgeren
- Styrelsen for Patientsikkerhed – Tilsyn og Rådgivning Nord
- Enhver med en individuel, væsentlig interesse i afgørelsen
- Klageberettigede foreninger og organisationer.

Afgørelsen vil blive offentlig bekendtgjort på [Digital Miljøadministration](#) og [kommunens hjemmeside](#). Klagefristen er fire uger efter datoen for offentliggørelse. En klage er indgivet, når den er tilgængelig for Hedensted Kommune via Klageportalen. Klagefristen regnes for overholdt, når klager har godkendt og betalt gebyr/bestilt en faktura i Klageportalen senest kl. 23.59 på den dag, hvor klagefristen udløber.

Borgere, virksomheder og organisationer, som ønsker at klage over en afgørelse, skal anvende **Klageportalen**. Klageportalen tilgås via www.borger.dk eller www.virk.dk eller direkte på [Nævnenes Hus](#).

Vejledning om hvordan borgere, virksomheder og organisationer skal logge på Klageportalen, findes på www.borger.dk og www.virk.dk samt på Miljø- og Fødevarerklagenævnets hjemmeside. På [Nævnenes Hus](#) kan klager finde information om, hvordan man klager via Klageportalen, bl.a. korte videovejledninger, "spørgsmål og svar" samt telefonnummer og email-adresse til supportfunktionen i Miljø- og Fødevarerklagenævnet.

Hvis afgørelsen ønskes prøvet ved en domstol, skal sagen være anlagt inden 6 måneder efter, at afgørelsen er meddelt. Fristen regnes fra annonceringsdatoen.

Det er en betingelse for Miljø- og Fødevarerklagenævnets behandling af en klage, at der indbetales et gebyr. Klagegebyret er fastsat til 900 kr. for privatpersoner og 1800 kr. for virksomheder og organisationer. Gebyret betales via klageportalen. Vejledning om gebyrordningen kan findes på Miljø- og Fødevarerklagenævnets hjemmeside.

Gebyret tilbagebetales, hvis

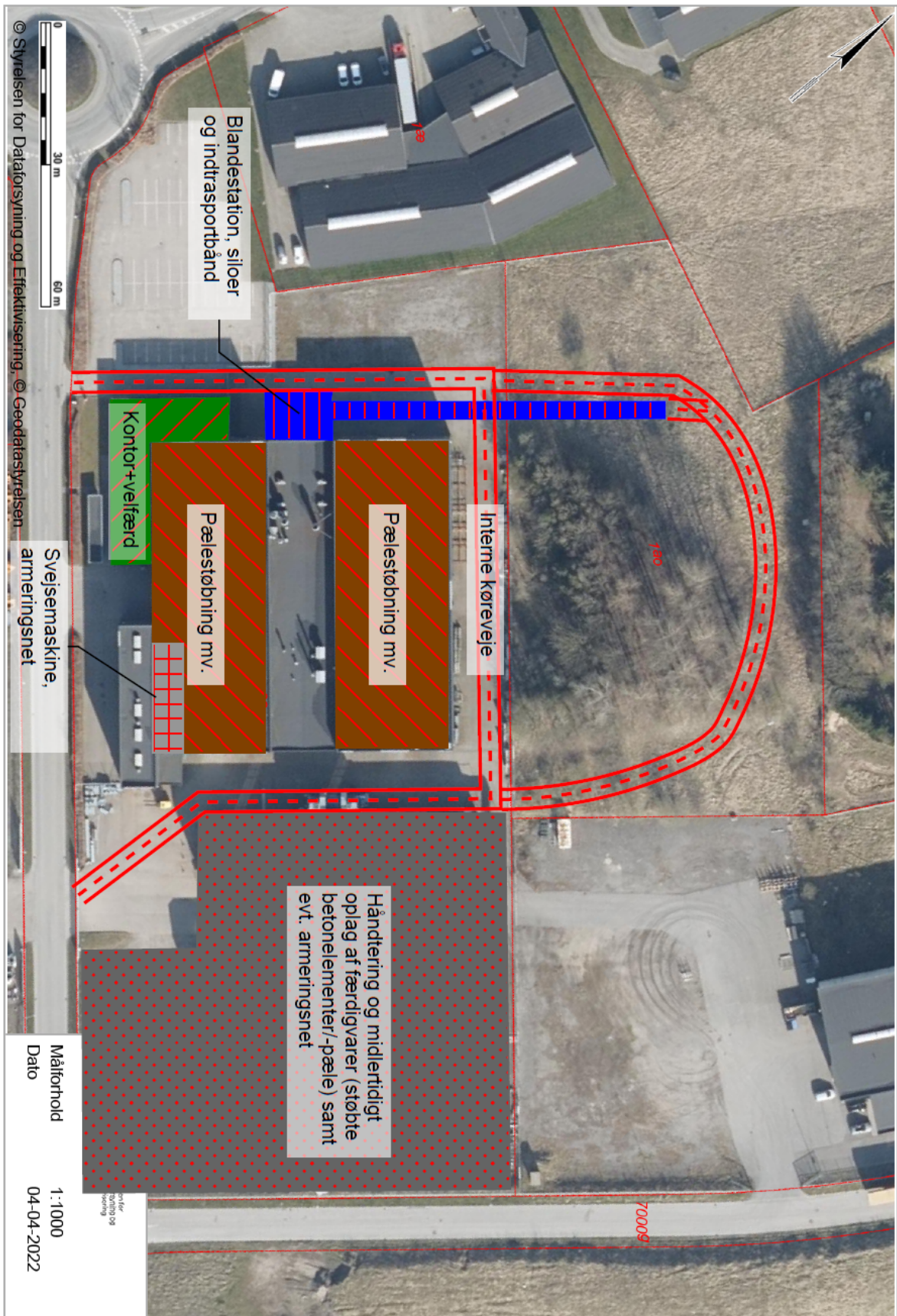
- klagesagen fører til, at den påklagede afgørelse ændres eller ophæves,
- klageren får helt eller delvis medhold i klagen, eller
- klagen afvises som følge af overskredet klagefrist, manglende klageberettigelse eller fordi klagen ikke er omfattet af Miljø- og Fødevarerklagenævnets kompetence.

Det bemærkes, at hvis den eneste ændring af den påklagede afgørelse er forlængelse af frist for efterkommelse af afgørelse som følge af den tid, der er medgået til at behandle sagen i klagenævnet, tilbagebetales gebyret ikke.

Miljø- og Fødevarerklagenævnet skal som udgangspunkt afvise en klage, der kommer uden om Klageportalen, hvis der ikke er særlige grunde til det. Hvis du ønsker at blive fritaget for at bruge Klageportalen, skal du sende en begrundet anmodning til den myndighed, der har truffet afgørelse i sagen. Myndigheden videresender herefter anmodningen til Miljø- og Fødevarerklagenævnet, som træffer afgørelse om, hvorvidt din anmodning kan imødekommes.

Udnyttelse af tilladelsen inden klagefristens udløb, herunder påbegyndelse af bygge- og anlægsarbejder, sker på eget ansvar, og indebærer ingen indskrænkninger i klagemyndighedens ret til at ændre eller ophæve tilladelsen jf. miljøbeskyttelseslovens § 96.

Bilag 2 – Indretningsplan



Bilag 3 – Produktionsflow

Produktions flow

