



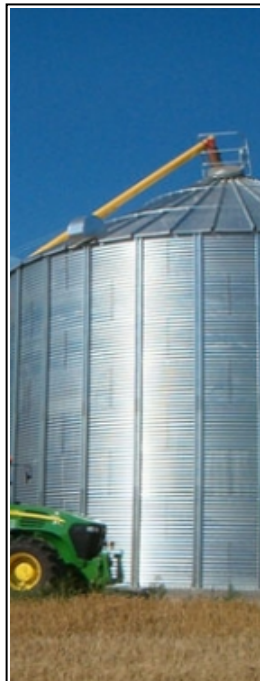
Rebild
KOMMUNE

§ 12
Lov nr. 868 af
3. juli 2015 om
miljøgodkendelse mv.
af husdyrbrug

23. oktober 2015

Tillæg til miljøgodkendelse af husdyrbruget, Hjedsbækvej 104, Sørup, 9530 Støvring

- ændring og udvidelse af dyrehold samt bygningsmæssige ændringer/udvidelser



Sagsnummer: 09.17.18-P19-23-14

Rebild Kommune

Center Natur og Miljø

Hobrovej 110

9530 Støvring

Telefon 99 88 99 88

raadhus@rebild.dk | www.rebild.dk

Indhold

1	RESUMÉ OG SAMLET VURDERING	4
1.1	ANSØGNING OM TILLÆG TIL MILJØGODKENDELSE	4
1.2	IKKE TEKNISK RESUMÉ	5
1.3	KOMMUNENS AFGØRELSE	6
2	GENERELLE FORHOLD	6
2.1	LOVGRUNDLAG	6
2.2	OFFENTLIGHED	7
2.3	GYLDIGHED	7
2.4	REVURDERING	7
2.5	OPHØR	8
2.6	MEDDELELSESPLIGT – ANLÆG, AREALER, EJERFORHOLD	8
2.7	KLAGE- OG SØGSMÅLSVEJLEDNING	9
3	HUSDYRBRUGET BELIGGENHED OG PLANMÆSSIGE FORHOLD	10
3.1	BYGGE- OG BESKYTTELSESLINJER, AFSTANDE, FREDNINGER MV.	10
3.2	PLACERING I LANDSKABET	10
4	BEDSTE TILGÆNDELIGE TEKNIK (BAT)	12
5	HUSDYRHOLD, STALDANLÆG OG DRIFT	16
5.1	HUSDYRHOLD OG STALDINDRETNING	16
5.2	VENTILATION	18
5.3	FODRING	19
5.4	ENERGI OG VANDFORBRUG	19
5.5	SPILDEVAND – HERUNDER REGNVAND	20
5.6	AFFALD	20
5.7	RÅVARER OG HJÆLPESTOFFER	21
5.8	DRIFTSFORSTYRRELSER ELLER UHELD	21
6	GØDNINGSPRODUKTION OG -HÅNDTERING	21
6.1	GØDNINGSTYPER OG MÆNGDER	21
6.2	FLYDENDE HUSDYRGØDNING	21
6.3	GYLLEKØLING	22
6.4	ANDEN ORGANISK GØDNING	23
7	FORURENING OG GENER FRA HUSDYRBRUGET	23
7.1	AMMONIAK OG NATUR	23
7.2	LUGT	24
7.3	FLUER OG SKADEDYR	24
7.4	TRANSPORT	24
7.5	STØJ FRA ANLÆG OG MASKINER	25
7.6	STØV FRA ANLÆG OG MASKINER	26
7.7	LYS	26
8	PÅVIRKNING FRA AREALERNE	26
8.1	UDBRINGNINGSAREALERNE	26
9	PÅVIRKNING AF GRUNDEVAND	27
10	PÅVIRKNING AF OVERFLADEVAND	30
10.1	VANDLØB	30
10.2	SØER	30
10.3	FJORD OG HAV	31
11	PÅVIRKNING AF ARTER MED SÆRLIGT STRENGE BESKYTTELSESKRAV (BILAG IV ARTER)	41

12	MANAGEMENT	41
13	EGENKONTROL	41
14	BILAG	42
14.1	BILAG 1. AREALOVERSIGT	42
14.2	BILAG 2. SITUATIONSPLAN	43
14.3	BILAG 3. REBILD KOMMUNES SAMLEDE NATURVURDERING	44
14.4	BILAG 4. AREALSKEMA	48

1 RESUMÉ OG SAMLET VURDERING

1.1 ANSØGNING OM TILLÆG TIL MILJØGODKENDELSE

Gårdejer Henrik Skov Jensen, Hjedsbækvej 104, Sørup, 9530 Støvring har, i henhold til husdyrgodkendelsesloven, ansøgt om endnu et tillæg til sin miljøgodkendelse på adressen Hjedsbækvej 104, Sørup, 9530 Støvring med de til ejendommen tilhørende arealer. Ejendommen blev miljøgodkendt den 20. maj 2009, og den 25. oktober 2011 er der givet et tillæg til denne miljøgodkendelse.

Rebild Kommune har den 17. december 2014 modtaget første version af ansøgning om tillæg til miljøgodkendelse af husdyrbruget på Hjedsbækvej 104, Sørup, 9530 Støvring, matrikel nr. 4^b Sørup By, Buderup m.fl., CVR-nummer: 25012488, P-nummer: 1007212832.

Gårdejer Henrik Skov Jensen fik i tillæg til miljøgodkendelse af 25. oktober 2011 godkendelse til:

- Ændring og udvidelse af dyreholdet til 218,56 DE i søer, smågrise og slagtesvin/polte, svarende til en årlig produktion på:
 - 680 årssøer (800 stipladser), delvis spaltegulv
 - 21.760 smågrise 7,3-32 kg (produceret dyr, 3.777 stipladser), delvis spaltegulv
 - 600 slagtesvin/polte 32-107 kg (produceret dyr, 161 stipladser), delvis spaltegulv, 50-75 % fast gulv

Da der søges om et tillæg inden for en otteårig periode, regnet fra 1. januar 2007, tages der udgangspunkt i det tilladte dyrehold pr. 1. januar 2007, der er:

- 380 årssøer (380 stipladser), delvis spaltegulv.
- 8.740 smågrise 7,2-30 kg (produceret dyr, 1.680 stipladser), delvis spaltegulv

Der ansøges i nærværende tillæg om en årlig produktion på:

- 1.000 årssøer (1.000 stipladser), delvis spaltegulv
- 32.000 smågrise 7,1-31 kg (produceret dyr, 5.580 stipladser), delvis spaltegulv
- 1.000 slagtesvin/polte 31-107 kg (produceret dyr, 250 stipladser), delvis spaltegulv, 50-75 % fast gulv

Svarende til i alt **400,81 DE**

- Ændring og ombygning i anlæg:
 - Eksisterende smågrisestald (Klimastald), ombygges til farestald
 - Ny sostald (Ny drægtighedsstald) på ca. 1.150 m²
 - Ny klimastald til smågrise (Ny klimastald) på ca. 1.500 m²
 - Ny gyllebeholder (Gyllebeholder 1) på 3.500 m³, der overdækkes

Byggeri og udvidelse af dyrehold forventes påbegyndt ultimo 2016, og forventes afsluttet primo 2018. Det forventes af dyreholdet vil være i fuld drift ultimo 2018.

- Ændring i arealer:

Udbringningsarealerne er uændrede i forhold til tillæg til miljøgodkendelse af 25. oktober 2011 og udgør 147,15 ha ejet/forpagtet areal. Derudover er der i alt aftalearealer på 61,97 ha tilhørende henholdsvis Karen Buus Andersen, Hjedsbækvej 120, 9541 Suldrup (27,26 ha) og Henning Buus og Jens Arne Buus Larsen Kammerherrevej 13, 9530 Støvring (34,71 ha). Alle aftalearealer, hvoraf der er en § 16 arealgodkendelse til de 27,26 ha tilhørende Hjedsbækvej 120, er vurderet i tillæg til miljøgodkendelse af 25. oktober 2011. Der produceres i alt 400,81 DE, hvoraf der afsættes 204,5 DE til ejet/forpagtet areal og 77,3 DE afsættes til aftalearealer. De resterende 119,01 DE er planlagt afsat til biogasanlæg.

1.2 IKKE TEKNISK RESUMÉ

BELIGGENHED OG PLANMÆSSIGE FORHOLD

Tillægget til miljøgodkendelsen vil medføre, at der skal opføres to nye staldbygninger til henholdsvis søer og smågrise og en ny gyllebeholder, der overdækkes. Den nye drægtighedsstald til søer opføres i forlængelse af eksisterende løbe/drægtighedsstald mod nord og den nye klimastald til smågrise opføres i forlængelse af eksisterende to-klimastald mod øst. Den nye gyllebeholder etableres øst for eksisterende gyllebeholder. De nye bygninger opføres i tilknytning til eksisterende bygninger i samme materialer, farver og højde som de bygninger, de sammenbygges med. Det samlede bygningsanlæg vil fremstå som en driftsmæssig enhed og forlængelse af eksisterende beplantning nord for nye drægtighedsstald og forlængelse af beplantning langs med Hjedsbækved mod øst vil være med til at sikre at det ansøgte byggeri ikke visuelt vil ændre områdets karakter. Der gives dispensation for afstandskrav til naboskel til den nye drægtighedsstald. Derudover kræves ikke dispensation fra bestemmelser om bygge- og beskyttelseslinjer eller fredningsbestemmelser og det ansøgte byggeri er ikke i strid med relevante retningslinjer i Kommuneplan 2013-2025.

HUSDYRHOLD OG STALDINDRETNING

Der godkendes et samlet dyrehold på 1.000 årssøer (1.000 stipladser), 32.000 smågrise 7,2-31 kg (produceret dyr, 5.580 stipladser) og 1.000 slagtesvin/polte 31-107 kg (produceret dyr, 250 stipladser). Staldanlæg til søer og smågrise er med delvis spaltegulv, både i eksisterende og nye anlægsdele. Staldanlæg til slagtesvin/polte har delvis spaltegulv med 50-75 % fast gulv. Den nye gyllebeholder overdækkes. Eksisterende gyllebeholder fra 2002 er overdækket, og derudover vil der fremover være gyllekøling i den ene farestald og i klimastalden, der ombygges til farestald, samt i den nye klimastald.

HUSDYRGØDNINGSPRODUKTION OG HÅNDBETING

Gyllen opbevares i de fire gyllebeholdere på ejendommen Hjedsbækvej 104. Gyllen omrøres kun i forbindelse med udbringning, og påfyldning af gyllevogne vil ske med sugestuds.

BAT

I forbindelse med udfærdigelse af tillægget er der beregnet BAT efter gældende normer. Anlægget opfylder Rebild Kommunes BAT-niveau for både kvælstof og fosfor.

FORURENING OG GENER FRA HUSDYRBRUGET

Set over perioden fra 2007 stiger ammoniakemissionen med dette tillæg. Beregninger af ammoniakafsætningen til de nærmeste naturområder viser, at beskyttelsesniveauet for alle naturtyper/kategorier er overholdt. Alle lugtgenegrænser er overholdt.

PÅVIRKNING FRA AREALER

De ejede/forpagtede arealer er uændrede i forhold til tillæg til miljøgodkendelse af 25. oktober 2011. 43,04 ha ligger i nitratklasse 3 og 82,38 ha ligger i nitratfølsomt indvindingsopland. Derudover ligger 59,21 ha helt eller delvist i vandopland hvor udviklingen i dyreenheder har været stigende siden 2007. Beskyttelsesniveauet i forhold til overfladevand og grundvand er overholdt ved etablering af 8 % ekstra efterafgrøder udover de lovpligtige efterafgrøder.

De eksisterende gylleaftaler, fortsætter som hidtil. For den resterende del af gødningsproduktionen, svarende til 119,01 DE, skal der foreligge en skriftlig aftale om afsætning til et biogasanlæg, eller der skal findes yderligere udbringningsareal, før dyreholdet kan udvides ud over 281,8 DE.

1.3 KOMMUNENS AFGØRELSE

Rebild Kommune vurderer, at der kan meddeles godkendelse af den ansøgte ændring og udvidelse i henhold til de gældende regler. Miljøgodkendelsen er baseret på oplysningerne i ansøgningen samt efterfølgende vurderinger og betinget af godkendelsens vilkår. Godkendelsen omfatter hele ejendommen samt alle arealer, der drives under CVR-nummer 25012488.

Det er kommunens vurdering, at husdyrbruget har truffet de nødvendige foranstaltninger til at forebygge og begrænse forureningen ved anvendelse af bedste tilgængelige teknik, og at husdyrbruget i øvrigt kan drives på stedet uden at påvirke omgivelserne på en måde, som er uforenelig med hensynet til omgivelserne.

Såfremt vilkårene i denne godkendelse overholdes kan indretning og drift af husdyrbruget, udbringning af husdyrgødning og drift af arealerne ske uden væsentlig påvirkning af miljøet, herunder at projektet ikke skader bevaringsstatus for Natura 2000 områder eller levesteder for arter optaget på Habitatdirektivets bilag IV. En nærmere beskrivelse af vurderingerne fremgår af de enkelte afsnit.

De stillede vilkår vurderes at begrænse risikoen for forurening og ikke-uvæsentlige gener. Der er ikke med denne miljøgodkendelse taget stilling til evt. tilladelser og godkendelser efter anden lovgivning som f.eks. Byggeloven eller Arbejdsmiljøloven.

2 GENERELLE FORHOLD

2.1 LOVGRUNDLAG

Tillægget til miljøgodkendelsen meddeles i henhold til § 12 i lov nr. 1486 af 4. december 2009 om miljøgodkendelse m.v. af husdyrbrug og kapitel 3 og 4 i lovekendtgørelse nr. 879 af 26. juni 2010 om miljøbeskyttelse.

Tillægget til miljøgodkendelsen meddeles under forudsætning af, at gældende regler på området samt godkendelsens vilkår til hver tid overholdes. Husdyrbruget skal placeres, indrettes og drives i overensstemmelse med de oplysninger, der fremgår af ansøgningen, og med de ændringer, der fremgår af godkendelsens vilkår.

Ejendommens miljøgodkendelse af 20. maj 2009 og tillæg til miljøgodkendelse af 25. oktober 2011 er fortsat gældende. Dette tillæg til miljøgodkendelse omhandler derfor kun ændringerne og fastsætter kun nye vilkår som supplement til de eksisterende vilkår. Hvor vilkår i de eksisterende godkendelser ændres, står det anført. Tillægget til miljøgodkendelsen medfører ikke, at der gælder en forlængelse af retsbeskyttelsesperioden for de dele af husdyrbruget, som ikke er berørt af ændring eller udvidelse.

Tabel 1: Ændrede og nye vilkår.

Emne	Vilkår i godkendelse af 20.05.2009	Vilkår i tillæg til godkendelse af 25.10.2011	Nye vilkår i dette tillæg
Gyldighed	2.3.1 og 2.3.2 ændres	4.1.3 ændres	2.3.1
Placering i landskabet	-	-	3.2.1, 3.2.2 og 3.2.3
Husdyrhold og staldindretning	-	4.1.4, 4.1.5 ændres	5.1.1, 5.1.2, 5.1.3 og 5.1.4,
Ventilation	-	-	5.2.1 og 5.2.2
Fodring	-	4.4.7 til 4.4.21 bortfalder	5.3.1
Energi- og vandforbrug	-	-	5.4.1
Spildevand herunder regnvand	-	-	5.5.1, 5.5.2 og 5.5.3
Flydende husdyrgødning	-	-	6.2.1, 6.2.2, 6.2.3, 6.2.4, 6.2.5 og 6.2.6
Gyllekøling	-	5.1.6 og 5.1.7 ændres	6.3.1 og 6.3.2
Udbringningsarealer	-	7.1.2 ændres	8.1.1, 8.1.2, 8.1.3 og 8.1.4

Der meddeles endvidere, i medfør af Husdyrgodkendelseslovens § 9, stk. 3, dispensation fra krav i § 8, stk. 1, nr. 7, vedrørende afstand fra "Ny drægtighedsstald" til naboskel til matr. 6^b Sørup By, Buderup, der er et landbrugsareal. Afstandskravet er 30 meter, og med den ansøgte placering, af det udvidede staldanlæg, gives der dispensation til placering af stalden med en mindste afstand på 13 meter til naboskellet.

2.2 OFFENTLIGHED

Udkast til tillæg til miljøgodkendelsen blev sendt til høring hos naboer og skønnede parter i sagen den 21. september 2015 med en frist på 3 uger til at indsende bemærkninger.

Der indkom ingen bemærkninger i høringsperioden.

2.3 GYLDIGHED

Vilkår:

2.3.1 Vilkår 2.3.1 og 2.3.2 i miljøgodkendelse af 20. maj 2009 og vilkår 4.1.3 i tillæg til miljøgodkendelse af 25. oktober 2011 ændres til følgende: De bygningsmæssige ændringer og udvidelsen af dyreholdet skal være iværksat inden 2 år fra godkendelsens ikrafttræden, ellers bortfalder den del af godkendelsen, der ikke er udnyttet.

Ansøgers oplysninger:

Ansøger ønsker at udvide antallet af søer og etablere en ny klimastald samt en ny sostald. Desuden skal eksisterende smågrisestald ombygges til farestald og der skal opføres en ny overdækket gyllebeholder.

Kommunens kommentarer og vurdering:

Rebild Kommune vurderer, at to år til iværksættelse af de bygningsmæssige ændringer og udvidelsen af dyreholdet er tilstrækkeligt.

2.4 REVURDERING

Miljøgodkendelser skal regelmæssigt og mindst hvert 10. år tages op til revurdering, hvilket sker i form af påbud, som ikke medfører en ny retsbeskyttelse. Den første regelmæssige vurdering skal foretages, når der er forløbet 8 år. For husdyrbrug omfattet af IE direktivet skal revurderingen dog gennemføres senest 4 år efter EU-kommissionen har offentliggjort BAT-konklusionen. Det er planlagt at påbegynde den første revurdering i 2017. Revurdering omfatter alle vilkår i godkendelsen.

2.5 OPHØR

Kommunens kommentarer og vurdering:

I miljøgodkendelsen af 20. maj 2009 er der stillet vilkår om, at ved ophør af husdyrbruget, skal ejer foretage oprydning i et sådant omfang, at forureningsfare undgås.

Rebild kommune vurderer, at der ikke er behov for at stille yderligere vilkår vedrørende ophør.

2.6 MEDDELELSESPLIGT – ANLÆG, AREALER, EJERFORHOLD

Det er Rebild Kommune, der vurderer, om fremtidige ændringer på bedriften skal udløse krav om tillæg til miljøgodkendelsen.

Udskiftning af arealerne omfattet af denne godkendelse skal altid forud anmeldes til kommunen. Dette skal ske i henhold til de generelle regler på området. Anmeldelsen vurderes herefter af kommunen. Udskiftning af arealer inden for samme kategori (ejede/forpagtede og tredjemands arealer) kan ske uden en ny godkendelse såfremt kommunen vurderer, at de nye arealer ikke er mere sårbare.

2.7 KLAGE- OG SØGSMÅLSVEJLEDNING

Godkendelser og tilladelser kan påklages til Natur- og Miljøklagenævnet inden 4 uger fra afgørelsen er offentligt bekendtgjort. En eventuel klage skal indsendes gennem Klageportalen, som findes på www.borger.dk eller www.virk.dk. En eventuel klage skal være Natur og Miljøklagenævnet i hænde **senest fredag den 20. november 2015, kl. 23.59**.

Hvis kommunen fastholder sin afgørelse, skal den senest 3 uger efter klagefristens udløb indsende kommunens bemærkninger til sagen og de anførte klagepunkter. Kommunen skal endvidere fremsende de dokumenter, der er indgået i sagens bedømmelse.

Det er en betingelse for Natur- og Miljøklagenævnets behandling af en klage, at klager indbetaler et gebyr til Natur- og Miljøklagenævnet. Klagegebyret er fastsat til 500 kr. Opkrævning finder sted i forbindelse med indsendelse af klagen gennem Klageportalen. Vejledning om klageportalen kan findes på Natur- og Miljøklagenævnets hjemmeside www.nmkn.dk.

I særlige tilfælde kan du klage uden om Klageportalen. De særlige forhold, som kan begrunde en undtagelse fra kravet om at klage via Klageportalen er f.eks. borgere med særlige handicap, såvel kognitiv som fysisk funktionsnedsættelse samt demens. Det gælder også borgere, der mangler digitale kompetencer, visse socialt udsatte borgere, borgere med psykiske lidelser, borgere med sprogvanskeligheder, hvor hjælp og vejledning fra myndigheden eller nævnet ikke konkret vurderes at være en egnet løsning.

Hvis du tilhører en af de nævnte grupper og trods vejledning ikke har mulighed for at bruge Klageportalen, kan du aflevere/indsende din klage til kommunen:

Rebild Kommune
Center Natur og Miljø
Hobrovej 110
9530 Støvring

Du skal begrunde din anmodning om fritagelse for brug af Klageportalen. Hvis du er fritaget for at bruge digital post af din kommune, bedes du oplyse dette i din anmodning. Myndigheden sørger for at sende din anmodning videre til Natur- og Miljøklagenævnet, som i hvert enkelt tilfælde vurderer, om der foreligger særlige forhold, der gør, at du kan blive fritaget for at bruge Klageportalen.

Du får besked fra Natur- og Miljøklagenævnet, om din anmodning kan imødekommes.

Godkendelsen kan godt udnyttes, selvom der klages over den, medmindre Natur- og Miljøklagenævnet bestemmer andet, og under forudsætning af, at andre nødvendige tilladelser er indhentet. Det skal bemærkes, at Natur- og Miljøklagenævnet ved sin behandling kan ændre eller ophæve en godkendelse. Udnyttes en godkendelse, der er klaget over, sker det derfor for egen regning og risiko.

Denne afgørelse kan endvidere indbringes for domstolene, jf. husdyrlovens § 90. En eventuel sag skal være anlagt inden 6 måneder efter annonceringen.

3 HUSDYRBRUGET BELIGGENHED OG PLANMÆSSIGE FORHOLD

3.1 BYGGE- OG BESKYTTELSESLINJER, AFSTANDE, FREDNINGER MV.

Ansøgers oplysninger:

Der søges om dispensation for afstand til skel. Der er ansøgt om en udvidelse af eksisterende drægtighedsstald med ca. 1200 m². Udvidelsen betyder at mindste afstand til skel bliver 13 meter. Det vil betyde en væsentlig meromkostning for hele projektet, såfremt tilbygningen ikke kan placeres som ansøgt. Hertil kommer dårlig logistik og manglende stordriftsfordele ved at dele stalden op i to.

Kommunens kommentarer og vurdering:

I henhold til husdyrgodkendelsesloven §§ 6 og 8¹ skal der redegøres for en række afstande, som er vist i tabellen nedenfor.

Tabel 1: Afstandskrav og faktiske afstande i forhold til det planlagte byggeri

	Min. afstandskrav (m)	Aktuel afstand (m)
Beboelse på anden ejendom	50	160 (Hjedsbækvej 105)
Eksisterende el. fremtidig byzone- el. sommerhusområde el. udlagt til boligområde etc.	50	1.270 (Erhvervsområde sydvest for Sørup)
Ikke-almene vandforsyningsanlæg	25	74 (egen boring)
Almene vandforsyningsanlæg	50	2.200 (Sørup Vandværk)
Vandløb, herunder dræn og søer	15	270 (sø, syd for ejendom)
Offentlig vej og privat fællesvej	15	42 (Hjedsbækvej)
Levnedsmiddelvirksomhed	25	>25
Beboelse på samme ejendom	15	36
Naboskel	30	13

Ny drægtighedsstald ligger inden for skovbyggelinjen til Sekshøje Plantage. Erhvervsmæssigt nødvendigt landbrugsbyggeri, der opføres i tilknytning til den eksisterende bygningsmasse er ikke omfattet af forbud mod byggeri inden for 300 m af skov.

Udover beliggenheden inden for skovbyggelinje vurderer Rebild Kommune, at anlæggene ikke ligger indenfor fredninger, strand-, klit-, sø-, å- og fortidsmindebeskyttelseslinjer eller indenfor kirkebyggelinjer.

Med baggrund i ansøgers redegørelse, og da der er tale om naboskel til landbrugsjord giver Rebild Kommune dispensation for afstandskrav til skel, således at "Ny drægtighedsstald" kan bygges indtil 13 meter fra naboskellet til matr. 6^b Sørup By, Buderup på den ansøgte placering.

Det er kommunens vurdering, at alle øvrige afstandskrav er overholdt, og det vurderes ikke nødvendigt at stille vilkår.

3.2 PLACERING I LANDSKABET

Vilkår:

3.2.1 Stalde og anlæg skal være placeret, som angivet i bilag 2 – situationsplan.

3.2.2 Det eksisterende læhegn ud mod Hjedsbækvej skal forlænges mod øst med minimum et 3-rækket læhegn, således at "Ny klimastald" er afskærmet ud mod Hjedsbækvej. Eksisterende læhegn nord for ejendommen skal forlænges mod vest, således at "Ny drægtighedsstald" afskærmes fra Kammerherrevej.

¹ Lov nr. 868 af 3. juli 2015 om miljøgodkendelse m.v. af husdyrbrug.

3.2.3 De nye og eksisterende læhegn skal løbende plejes og vedligeholdes.

Ansøgers oplysninger:

Der er tale om en eksisterende landbrugsejendom beliggende vest for Sørup. Området er generelt præget af at være et område med meget landbrug, med en lidt spredt bebyggelse samt flere større eller mindre naturområder og skovområder. Der ansøges om etablering af en ny drægtighedsstald i forlængelse af eksisterende løbe/drægtighedsstald mod nord på ca. 1150 m² og en ny klimastald i forlængelse af To-klimastald mod øst. Derudover opføres der en ny gyllebeholder øst for den største af de eksisterende gyllebeholdere. Det nye byggeri bliver af samme materialer og udformning som det eksisterende byggeri, og højde og taghældning tilpasses de eksisterende bygninger. Der er planlagt yderligere afskærmende beplantning rundt om det nye byggeri og den nye gyllebeholder. For at indpasse den nye gyllebeholder i det eksisterende byggeri påfyldes der jord i forbindelse med etableringen, således at gyllebeholderen vil være i samme niveau som de eksisterende beholdere.

Kommunens kommentarer og vurdering:

Rebild Kommune er ved at få udarbejdet en landskabsanalyse, og ejendommen ligger i landskabskarakterområde nr. 15 "Sørup Bølgelandskab" på grænsen til område nr. 13 "Hjedsbæk Plantagelandskab" mod vest. Sørup Bølgelandskab er dannet under sidste istid, hvor en gletsjer har bevæget sig henover området og modelleret områdets karakteristiske bølgede terræn, der hovedsageligt fremstår storbakket, stedvist underinddelt af et småbakket terræn. Det nære område omkring ejendommen er forholdsvis fladt. Nord for ejendommen er terrænet småbakket-storbakket og syd for ejendommen er terrænet præget af råstofgravning og grænser mod sydvest op mod Hjedsbæk Plantage, der ligger i "Hjedsbæk Plantagelandskab", der især er karakteriseret af et storbakket terræn, der er stedvist småbakket. Området omkring ejendommen er et landbrugslandskab, undtagen hvor Hjedsbæk Plantage grænser op. Områdets dyrkningsmønster er karakteriseret af store dyrkningsflader med få læhegn og beplantning i tilknytning til mange spredte bebyggelser, der især ligger langs vejene i området.

Området er i kommuneplan 2013, udpeget som jordbrugsområde og ligger desuden delvis i område udpeget som værdifuldt kulturmiljø – nærmere bestemt Hjedsbæk Plantage, der er udpeget primært på grund af fortidsminder og vejspor. Ejendommen ligger ikke inden for områder med særlig landskabsbeskyttelse.

Det ansøgte byggeri etableres i tilknytning til det eksisterende byggeri, henholdsvis i forlængelse af staldanlæg mod nord og i forlængelse af staldanlæg mod øst. Den nye gyllebeholder etableres øst for de eksisterende og i tilknytning til disse. Mod syd er der ca. 200 m fra nye staldanlæg til nabo, mod øst er der ca. 190 m fra nye staldanlæg til nabo og mod nordvest er der ca. 416 m til nabo. Indsynet fra naboer mod syd og øst er afskærmet af eksisterende beplantning. Fra ejendommen, der ligger nordvest for staldanlægget, der udvides mod nord, vil det nye bygningsværk kunne opleves som mere markant. For at begrænse anlæggets visuelle påvirkning af omgivelserne er der stillet vilkår om, at eksisterende læhegn mod nord skal forlænges mod vest for at sløre indsigten til den nye drægtighedsstald. Derudover er der stillet vilkår om forlængelse af eksisterende læhegn langs med Hjedsbækvej mod øst, således at indsigten til den nye klimastald, der udbygges mod øst, sløres fra Hjedsbækvej. Beplantningen vil foruden at dæmpe den visuelle påvirkning også styrke de eksisterende landskabskarakterer, karakteristisk for området. For at indpasse den nye gyllebeholder i den eksisterende bygningsmasse påfyldes jord, for at indpasse gyllebeholderen i niveau som de eksisterende beholdere. Påfyldningen af jord vil ikke ændre oplevelsen af landskabet i væsentlig grad, da der udelukkende er tale om en mindre forlængelse af byggefeltet mod øst.

På baggrund af ovenstående er det kommunens vurdering, at det ansøgte byggeri i tilknytning til det eksisterende byggeri vil fremstå som et samlet bygningsværk, der ikke vil medføre væsentlige visuelle påvirkninger eller forringe områdets landskabelige værdier eller de værdifulde kulturværdier i og omkring Hjedsbæk Plantage.

4 BEDSTE TILGÆNGELIGE TEKNIK (BAT)

Ansøgers oplysninger:

Miljøstyrelsen har vurderet, hvad der er muligt for at overholde BAT i svineproduktion. I forbindelse med udvidelsen er det vurderet hvilke tiltag der er mulige for at reducere ammoniakfordampningen. Det er således valgt at etablere gyllekøling i den nye klimastald, samt overdække den nye gylletank. Med de ændrede DE-omregningsfaktorer for svin og nye BAT-grænser for fosfor overholdes BAT-fosfor med det ansøgte – uden reducere af fosfornormen i foderet. BAT for energi- og vandforbrug er beskrevet i eksisterende godkendelse.

Ansøger har udregnet følgende BAT-niveau for kvælstof:

Dyretype	Antal	BAT eks. stald ikke renoveret	BAT niveau ny stald eller renoveret	Total N/dyretype
Søer - drægtige - løse	380	2,11		802
Søer - løbeafd - fikserede	300	1,74		522
Søer - farestald - delvist spaltegulv	680	0,75		510
Smågrise	8740	0,043		375
Smågrise toklimastald	23.260		0,0366	851
Slagtesvin - delvist spaltegulv	1.000	0,36		360
Ny sostald - drægtige	320		1,771	566
Ny sostald farestald	320		0,759	243
I alt				4.229

For fosfor er udregnet følgende BAT-niveau:

Dyretype	Antal DE	BAT niveau Kg P/DE	Kg P
Søer	226,7	23,9	5418
Smågrise	148,27	29,2	4329
Polte	25,83	22,3	576
			10.323

Opbevaring af husdyrgødning

Gyllebeholderen er etableret således at bund og vægge er tætte, og den kan modstå mekaniske, termiske og kemiske påvirkninger. Gyllebeholderen tømmes regelmæssigt af hensyn til vedligeholdelse og inspektion. Gyllen røres kun op i forbindelse med udbringning og alle ventiler er dobbeltventiler.

Gyllevognene vil fyldes med sugestuds. Herved elimineres mulighederne for gyllespild i forbindelse med pumpefejl og påfyldning af gyllevogn. Anvendelsen af sugestuds betragtes som den mest miljøforsvarlige måde at fylde gyllevognen på.

Udbringning af husdyrgødning

Al gyllen udbringes med slæbeslanger eller nedfældes. Husdyrgødningen udbringes ifølge gældende lovgivning.

Kommunens kommentarer og vurdering:

Et af miljøgodkendelseslovens hovedformål er, at fremme anvendelsen af bedste tilgængelige teknik (BAT), herunder renere teknologi, således at ressourceforbruget og tab af forurenende stoffer til omgivelserne bliver mindst mulig. BAT er således et bredt begreb, der for husdyrbrug omfatter alle anvendte teknikker og miljøteknologier til nedbringelse af forurening. Hvorvidt husdyrbruget lever op til kravet om anvendelse af BAT beror på en helhedsvurdering under hensyntagen til proportionalitetsprincippet.

I vurderingen inddrages følgende punkter:

- Ammoniakemission fra anlæg
- Management
- Foder
- Staldindretning
- Forbrug af vand og energi
- Opbevaring/behandling af husdyrgødning
- Udbringning af husdyrgødning

AMMONIAKEMISSION FRA ANLÆG

Husdyrbrugets emission af ammoniak til omgivelserne påvirkes af flere af ovenstående punkter, og er således en essentiel del af BAT-vurderingen.

Vurderingen af BAT-niveau af ammoniakemissionen er foretaget med baggrund i:

"Vejledende emissionsgrænseværdier opnåelige ved anvendelse af den bedste tilgængelige teknik (BAT) - Husdyrbrug med konventionelt hold af søer med pattegrise til fravæning (gyllebaserede staldsystemer) - omfattet af husdyrgodkendelseslovens §§ 11 og 12, Miljøministeriet, Miljøstyrelsen, 2011"

"Vejledende emissionsgrænseværdier opnåelige ved anvendelse af den bedste tilgængelige teknik (BAT) - Husdyrbrug med konventionel produktion af smågrise (gyllebaserede staldsystemer) - omfattet af husdyrgodkendelseslovens §§ 11 og 12, Miljøministeriet, Miljøstyrelsen, 2011".

"Vejledende emissionsgrænseværdier opnåelige ved anvendelse af den bedste tilgængelige teknik (BAT) - Husdyrbrug med konventionel produktion af slagtesvin 30 – 102 kg (gyllebaserede staldsystemer) – omfattet af husdyrgodkendelseslovens §§ 11 og 12, Miljøministeriet, Miljøstyrelsen, 2011".

Følgende staldafsnit opføres som følge af projektet, eller er opført i forbindelse med miljøgodkendelse af 20. maj 2009 eller tillæg til miljøgodkendelse af 25. oktober 2011 og regnes dermed som nyanlæg ved vurdering af BAT:

- Ny drægtighedsstald, nyetablering
- Ny klimastald, nyetablering.
- Del af Løbe/Drægtighedsstald, etableret i 2010
- Farestald, etableret år 2010
- Klimastald, etableret år 2010

Følgende staldafsnit er ifølge ansøger ikke klar til gennemgribende renovering nu, og regnes dermed som eksisterende stalde ved vurdering af BAT:

- Del af Løbe/Drægtighedsstald, etableret år 1968-2001
- Slagtesvinestald, etableret år 1965-2003
- Farestald, etableret år 1968-1984
- Smågrisestald, etableret 2001

På baggrund af ovenstående har Rebild Kommune beregnet den ansøgte produktions vejledende BAT-niveau for ammoniak-emission til 4.179 kg NH₃-N /år på godkendelsestidspunktet.

Den ansøgte produktion vurderes at opfylde BAT-niveauet, da ammoniakemissionen er beregnet til 4.133 kg NH₃-N /år. Niveauet afviger lidt fra ansøgers beregning, da der for slagtesvin på 50-75 % fast gulv er fastsat en emissionsgrænseværdi på 0,31 kg N/ha/år i stedet for 0,36 kg N/ha/år, der gælder for slagtesvin på 25-49 % fast gulv.

Niveauet er opnået ved, at ansøger har etableret gyllekøling i Farestald, Klimastald og Ny Klimastald med en effekt på 12 % og derudover er Gyllebeholder 3 overdækket og Gyllebeholder 4 overdækkes. Der er i de forskellige afsnit i godkendelsen fastsat vilkår til sikring af, at BAT-niveauet for ammoniakemission overholdes (vilkår: 5.1.3, 5.1.4, 6.2.2, 6.3.1, 6.3.2)

Da det ansøgte projekt lever op til BAT-niveauet mht. ammoniakfordampning, er der i godkendelsen ikke taget stilling til fravalg af virkemidler, idet det står ansøger frit for, at vælge de virkemidler, der ønskes til at opnå BAT-niveauet.

MANAGEMENT (LEDELSES- OG KONTROLRUTINER)

Der er redegjort for management og ledelse i tillæg til miljøgodkendelse af 25. oktober 2011, der videreføres i forbindelse med udvidelsen af bedriften.

Rebild Kommune er enig med ansøger i, at de valgte tiltag er BAT og der stilles ikke vilkår.

FODER

Der er redegjort for foder i tillæg til miljøgodkendelse af 25. oktober 2011. Udover at der fremover ikke reduceres i råprotein i foderet til drægtige søer ændres ikke på fodring i forbindelse med udvidelsen af dyreholdet.

For vurdering af BAT-niveau for fosfor i husdyrgødning i svinebesætninger, er miljøstyrelsens vejledende emissionsgrænseværdier benyttet. Værdierne er angivet i miljøstyrelsens vejledninger, nævnt under ovenstående afsnit om ammoniakemission fra anlæg.

Med den valgte sammensætning af dyreholdet, er det beregnet, at fosforindholdet i den mængde husdyrgødning, der produceres på anlægget højst i gennemsnit må være 25,76 kg P/DE ab lager svarende til i alt 10.323 kg P ab lager pr. år.

Kravet er overholdt idet, der i gennemsnit produceres 25,74 kg P/DE ab lager svarende til i alt 10.317 kg P ab lager pr. år.

Ansøger har ikke haft behov for at benytte virkemidler til overholdelse af kravet.

Rebild Kommune er enig med ansøger i, at de valgte tiltag vedr. fodring er BAT.

STALDINDRETNING

Ansøgers valg af staldindretning har stor betydning for ejendommens ammoniakemission og fastholdes derfor med vilkår med henblik, at sikre overholdelse af beregnet BAT-niveau for ammoniakemissionen. Kommunens vurdering er, at ansøger har valgt nogle teknikker og teknologier, der samlet set for anlægget opfylder den ovenfor fastsatte emissionsgrænseværdi for ammoniak, som er opnåelig ved anvendelse af den bedst tilgængelige teknik. Ved "teknikker" menes primært teknikker optaget på Miljøstyrelsens vejledende teknologiliste suppleret med valgte fodertilag. På teknologilisten er der optaget teknologier, hvor effekten vurderes at være tilstrækkeligt dokumenteret til, at teknologien kan anvendes uden yderligere dokumentation for effekten.

FORBRUG AF VAND OG ENERGI

Se ansøgers redegørelse i afsnit 5.4.

Rebild Kommune er enig med ansøger i, at de valgte tiltag er BAT.

OPBEVARING/BEHANDLING AF HUSDYRGØDNING

Se ansøgers redegørelse herover samt redegørelse i miljøgodkendelse af 20. maj 2009.

Rebild Kommune vurderer, at overholdelse af de generelle regler om opbevaring af husdyrgødning i husdyrgødningsbekendtgørelsen er udtryk for BAT.

Ansøger har valgt, at have fast overdækning på gyllebeholder 1 og 2 for at opfylde BAT-niveau mht. ammoniakemission. Der er derfor stillet vilkår om fast overdækning på de to gyllebeholdere (vilkår 6.2.2).

UDBRINGNING AF HUSDYRGØDNING

Ansøger har redegjort for udbringning af husdyrgødning i miljøgodkendelse af 20. maj 2009.

Rebild Kommune anser som udgangspunkt husdyrgødningsbekendtgørelsen generelle udbringningskrav som værende BAT.

OVERORDNET BAT-VURDERING

På baggrund af ansøgers oplysninger, er det Rebild Kommunes vurdering, at ansøger har valgt teknikker og teknologier, der lever op til hvad der er opnåeligt ved anvendelse af bedste tilgængelige teknik. Samlet vurderer Rebild Kommune, at ansøger har truffet de nødvendige foranstaltninger til at forebygge og begrænse forureningen ved anvendelse af den bedste tilgængelige teknik.

DEN GENERELLE AMMONIAKREDUKTION

Det generelle ammoniakreduktionskrav er en del af beskyttelsesniveauet for ammoniak.

For de forskellige dyretyper er der fastsat et maksimalt acceptabelt ammoniaktab ud fra en procentmæssig reduktion af ammoniakemissionen fra det såkaldte "bedste staldsystem mht. ammoniakfordampning" i 2005/2005. Ammoniakreduktionskravet gælder for udvidelser samt for stalde, der renoveres.

For søer og slagtesvin er ammoniakreduktionskravet fastsat til 30 % og for smågrise er ammoniakreduktionskravet 20 %.

Den samlede emission fra anlægget efter udvidelsen bliver på 4.133 kg N/år, hvilket er en stigning på 2.763 kg N/år i forhold til nudriften i 2007. Med det ansøgte reduceres med 79,34 kg N/år ud over det der er nødvendigt, for at opfylde det generelle ammoniakkrav.

5 HUSDYRHOLD, STALDANLÆG OG DRIFT

5.1 HUSDYRHOLD OG STALDINDRETNING

Vilkår:

- 5.1.1 Vilkår 4.1.4 og 4.1.5 i tillæg til miljøgodkendelse af 25. oktober 2011 ændres til følgende: Den samlede produktion må ikke overstige 400,81 DE på årsplan. Husdyrholdet skal være sammensat og staldindretning mv. skal være i overensstemmelse med tabel 2 og 3 herunder.
- 5.1.2 Dyreholdet må først overstige 281,81 DE, når der foreligger skriftlig aftale med et biogasanlæg om modtagelse af 119 DE, eller når der er godkendte aftalearealer, der kan modtage 119 DE fra Hjedsbækvej 104.
- 5.1.3 Ny drægtighedsstald til løsgående søer skal opføres med delvis spaltegulv.
- 5.1.4 Ny klimastald til smågrise, skal opføres som Toklimastald med delvis spaltegulv.

Ansøgers oplysninger:

Produktionen ønskes ændret og udvidet til 1.000 årssøer, 32.000 smågrise (7,1-31 kg) og 1.000 slagtesvin (31-107 kg), svarende til 400,81 DE. Der ansøges om opførelse af Ny klimastald og Ny drægtighedsstald.

Tabeller herunder viser nudrift (1. januar 2007) og ansøgt drift jf. ansøgnings nr. 72578 version 4.

Tabel 2: Oversigt over dyretyper og staldsystemer, der indgår i ansøgningen.

Staldsystem kode	Navn på dyretype og staldsystem	Nudrift/ansøgt	Antal dyr	Antal DE
SvSo01	Årssø, løbe- og drægtighedsstald, Individuel opstaldning, delvis spaltegulv	Nudrift	380	60,30
		Ansøgt	300	47,61
SvSo07	Årssø, løbe- og drægtighedsstald, Løsgående, delvis spaltegulv	Nudrift	0	0,00
		Ansøgt	700	111,08
SvSm01	Smågrise fra 7,2 kg, Toklimastald, delvis spaltegulv	Nudrift	8740	38,64
		Ansøgt	32000	148,27
SvSI03	Slagtesvin, Delvis spaltegulv, 50-75% fast gulv	Nudrift	0	0,00
		Ansøgt	1000	25,83
SvSo09	Årssø, farestald, Kassestier, delvis spaltegulv	Nudrift	380	25,84
		Ansøgt	1000	68,01

Tabel 3: Produktionsoversigt med angivelse af kode for dyrekategori.

Staldnavn	Godk. pligtig renovering	Staldsystem kode	Nudrift/ansøgt	Antal dyr	Antal Stipladser	Evt. vægt (kg)/alder (mdr.)		Evt. mælkeydelse (EKM) /ændret fravænningsvægt i alt per årssø*	Antal DE
						Ind	Ud		
Løbe/Drægtighedsstald	Nej	SvSo01	Nudrift	380	253			0,00	60,30
			Ansøgt	300	210			0,00	47,61
		SvSo07	Nudrift	0	0			0,00	0,00
			Ansøgt	380	270			0,00	60,30
To-klimastald	Nej	SvSm01	Nudrift	8740	1680	7,20	30,00		38,64
			Ansøgt	8740	1680	7,10	31,00		40,50
Poltestald	Nej	SvSI03	Nudrift	0	200	31,00	107,00		0,00
			Ansøgt	500	125	31,00	107,00		12,92
Farestald	Nej	SvSo09	Nudrift	380	127			0,00	25,84
			Ansøgt	420	127			0,00	28,56
Farestald	Nej	SvSo09	Nudrift	0	60			0,00	0,00
			Ansøgt	300	90			0,00	20,40
Klimastald	Nej	SvSm01	Nudrift	0	1112	7,30	32,00		0,00
			Ansøgt	0	0	7,10	31,00		0,00
		SvSo09	Nudrift	0	0			0,00	0,00
			Ansøgt	280	83			0,00	19,04
Slagtesvine stald	Nej	SvSI03	Nudrift	0	0	31,00	107,00		0,00
			Ansøgt	500	125	31,00	107,00		12,92
Ny drægtighedsstald	Nej	SvSo07	Nudrift	0	0			0,00	0,00
			Ansøgt	320	220			0,00	50,78
Ny klimastald	Nej	SvSm01	Nudrift	0	0	7,10	31,00		0,00
			Ansøgt	23260	3900	7,10	31,00		107,78
Sum			Nudrift						124,78
			Ansøgt						400,81
Ændring alle produktioner:									276,02

* Ændret fravænningsvægt i alt per årssø er beregnet efter formelen: Ændret fravænningsvægt per årssø = ((Indtastet vægt ved fravænnelse - 7,3) x aktuelt antal fravænnede smågrise per årssø). Hvor antal fravænnede smågrise per årssø enten er den indtastede værdi eller det aktuelle antal smågrise ifølge nyeste N-normer (dvs. systemets standardtal).

Kommunens kommentarer og vurdering:

Tabellen herunder viser udvidelser/ændringer fra 2007 til ansøgte tillæg af 17. december 2014.

Tabel 4: Sammensætning af dyrehold

Staldanlæg	Nudrift 01-01-07	Miljøgodkendelse (MGK) 20-05-2009	Tillæg til MGK 25-10-2011	Ansøgt tillæg til MGK 17.12.2014
Løbe/Drægtighedsstald Individuel opstaldning, delvis spaltegulv	380 årssøer (253 stipladser)	380 årssøer (253 stipladser)	380 årssøer (253 stipladser)	300 årssøer (210 stipladser)
Løsgående, delvis spaltegulv	-	-	-	380 årssøer (270 stipladser)
To-klimastald Delvis spaltegulv	8740 smågrise (7,2- 30 kg, 1680)	8740 smågrise (7,2- 31 kg, 1680)	8740 smågrise (7,3- 32 kg, 1680)	8740 smågrise (7,1- 31 kg, 1680)

	stipladser)	stipladser)	stipladser)	stipladser)
Poltestald Delvis spaltegulv, 50-75 % fast gulv	-	250 slagtesvin (31-104 kg, 200 stipladser)	400 slagtesvin (32-107 kg, 113 stipladser)	500 slagtesvin (31-107 kg, 125 stipladser)
Farestald Kassestier, delvis spaltegulv	380 årssøer (127 stipladser)	380 årssøer (127 stipladser)	380 årssøer (127 stipladser)	420 årssøer (127 stipladser)
Farestald Kassestier, delvis spaltegulv	-	150 årssøer (60 stipladser)	300 årssøer (100 stipladser)	300 årssøer (90 stipladser)
Klimastald To-klimastald, delvis spaltegulv	-	6630 smågrise (7,2-31 kg, 1112 stipladser)	6630 smågrise (7,3-32 kg, 1112 stipladser)	-
Farestald, Kassestier, delvis spaltegulv	-	-	-	280 årssøer (83 stipladser)
Slagtesvinestald Delvis spaltegulv, 50-75 % fast gulv	-	-	200 slagtesvin (32-107 kg, 48 stipladser)	500 slagtesvin (31-107 kg, 125 stipladser)
Ny drægtighedsstald Løsgående, delvis spaltegulv	-	-	-	320 årssøer (220 stipladser)
Ny klimastald To-klimastald, delvis spaltegulv	-	-	-	23.260 smågrise (7,1-31 kg, 3900 stipladser)

Placering af det enkelte staldanlæg fremgår af bilag 2 - situationsplan.

Der godkendes en fremtidig sammensætning af produktionen på:

- 300 årssøer (210 stipladser), (drægtighedsstald), Individuel opstaldning, delvis spaltegulv
- 700 årssøer (490 stipladser), (drægtighedsstald), Løsgående, delvis spaltegulv
- 1000 årssøer (300 stipladser), (farestald), Kassestier, delvis spaltegulv
- 32.000 smågrise, 7,1-31 kg, produceret dyr (5.580 stipladser), Toklimastald, delvis spaltegulv
- 1.000 slagtesvin, 31-107 kg, produceret dyr (250 stipladser), Delvis spaltegulv, 50-75 % fast gulv

Der er sat vilkår til dyreholdets størrelse og sammensætning, staldenes placering og indretning samt vilkår til driften af gyllekølingsanlæg i Farestald (fra 2010), Klimastald og Ny Klimastald. Dette er for at fastholde ansøger på det udgangspunkt som vurderingerne er foretaget ud fra.

5.2 VENTILATION

Vilkår:

5.2.1 Ny drægtighedsstald og Ny klimastald skal etableres med kombidiffus eller undertryksventilation med loftsventiler, der er frekvensstyret – separat på hver sektion og reguleret af klimacomputer, eller med et system med mindst tilsvarende energieffektivitet. Udsugningsenhederne skal have afkast ca. 1 meter over taget.

5.2.2 Alle ventilatorer skal efterses og rengøres ifølge producentens vejledning.

Ansøgers oplysninger:

De nye staldanlæg bliver med kombidiffus eller undertryksventilation med loftsventiler. Der er separat styring på hver sektion, som styrer alt med varme/ventilation og overbrusning og alarm. Afkastene er 1 meter over taget. Afkasthastigheden er ca. 10-12 m/s. Ventilationen er frekvensstyret.

Kommunens kommentarer og vurdering:

Ovenstående vilkår er stillet i overensstemmelse med ansøgning og for at sikre, at ventilationen af staldene, altid sker på den mest energieffektive måde. Det er herefter kommunens vurdering, at det ikke er nødvendigt, at stille yderligere vilkår.

5.3 FODRING***Vilkår:***

5.3.1 Vilkår 4.4.7 til 4.4.21 i miljøgodkendelsen af 25. oktober 2011 slettes.

Ansøgers oplysninger:

Ansøger har valgt ikke at anvende fodertiltag som virkemiddel for at opfylde BAT-niveauet i forbindelse med udvidelsen af dyreholdet. Oplysninger vedrørende fodring generelt fremgår af oplysninger i tillæg til miljøgodkendelse af 25. oktober 2011.

Kommunens kommentarer og vurdering:

Ansøger har valgt ikke at anvende fodertiltag som virkemiddel for at opfylde BAT-niveauet.

Rebild Kommune vurderer, at der ikke sker en væsentlig øget påvirkning af omgivelserne, og at der ikke er behov for at stille vilkår vedrørende fodring.

5.4 ENERGI OG VANDFORBRUG***Vilkår:***

5.4.1 Inden byggeriet påbegyndes skal et energiselskab eller en energikonsulent foretage et energieftersyn af det planlagte byggeri, hvor de energiforbrugende processer i bedriften gennemgås. Der skal udarbejdes en rapport som indeholder resultater og konkrete energibesparende forslag med tilhørende tilbagebetalingstid. Rapporten skal kunne fremvises til tilsynsmyndigheden på forlangende.

Ansøgers oplysninger:

Der forventes en stigning i energi- og vandforbruget, der vil være proportionalt med udvidelsen.

Energiforbrug

Type	Forbrug før	Forbrug efter
Elforbrug	350.000 kWh	450.000 kWh
Oliefyre – stald	20.000 l	20.000 l
Dieselolie	18.000 l	20.000 l

BAT for energi er beskrevet i eksisterende godkendelse.

Vandforbrug

Type	Forbrug før	Forbrug Efter
Årligt forbrug af drikkevand	6517 m ³	9650 m ³

Årligt forbrug af vaskevand til vask af stalde	680 m ³	1000 m ³
Rengøring maskiner	100 m ³	100 m ³

BAT vandforbrug er beskrevet i eksisterende godkendelse.

Kommunens kommentarer og vurdering:

Ansøgers redegørelse vedrørende BAT for vand- og energiforbrug fremgår af miljøgodkendelse af 25. maj 2009 og tillæg til miljøgodkendelse af 25. oktober 2011.

Der er stillet vilkår om, at der skal foretages et energieftersyn på ejendommen inden det nye ansøgte byggeri påbegyndes. Vilkåret er stillet med det formål at sikre, at ansøger bliver opmærksom på energibesparende tiltag.

Der gøres opmærksom på, at tilladelse til indvinding af grundvand til husholdning og bedrift skal ansøges særskilt ved Rebild Kommune.

På baggrund af det oplyste, vurderer Rebild Kommune herefter, at det ikke er nødvendigt at stille yderligere vilkår.

5.5 SPILDEVAND – HERUNDER REGNVAND

Vilkår:

- 5.5.1 Tag- og overfladevandet må ikke indeholde andre stoffer end hvad, der sædvanligt forekommer i regnvand.
- 5.5.2 Der må ikke tilledes sanitært spildevand eller processpildevand til nedsivningsområdet.
- 5.5.3 Tagvandet må ikke indeholde andre stoffer end hvad, der sædvanligt forekommer i regnvand.

Ansøgers oplysninger:

Tagvandet fra eksisterende og nye bygninger, "Ny drægtighedsstald" og "Ny klimastald" ledes til nedsivning i lavning nord for eksisterende gyllebeholder – "Gyllebeholder 3".

Kommunens kommentarer og vurdering:

Der er stillet vilkår til nedsivning af uforurenede tagvand. Vilkårene er sat i henhold til § 30 i Miljøministeriets bekendtgørelse nr. 1448 af 11. december 2007 om spildevandstilladelser m.v. efter miljøbeskyttelseslovens kapitel 3 og 4, og selv om der er tale om gældende lovgivning, har kommunen valgt at stille vilkårene for at gøre ansøger ekstra opmærksom herpå. Der gøres endvidere opmærksom på, at der skal søges særskilt tilladelse ved Rebild Kommune til udledning af yderligere tagvand til nedsivningsområdet.

Øvrige vilkår vedrørende spildevand og regnvand fremgår af eksisterende miljøgodkendelse af 20. maj 2009.

Det vurderes ikke nødvendigt at stille yderligere vilkår.

5.6 AFFALD

Kommunens kommentarer og vurdering:

Der er vurderet og stillet vilkår til affald i miljøgodkendelsen af 20. maj 2009. Rebild Kommune vurderer, at der ikke er behov for at stille yderligere vilkår vedrørende affald.

5.7 RÅVARER OG HJÆLPESTOFFER

Kommunens kommentarer og vurdering:

Der er vurderet og stillet vilkår til råvarer og hjælpestoffer i miljøgodkendelse af 20. maj 2009. Rebild Kommune vurderer, at der ikke er behov for at stille yderligere vilkår vedrørende affald.

5.8 DRIFTSFORSTYRRELSER ELLER UHELD

Kommunens kommentarer og vurdering:

Der er vurderet og stillet vilkår til driftsforstyrrelser eller uheld i miljøgodkendelse af 20. maj 2009. Rebild Kommune vurderer, at der ikke er behov for at stille yderligere vilkår vedrørende driftsforstyrrelser eller uheld.

6 GØDNINGSPRODUKTION OG -HÅNDTERING

6.1 GØDNINGSTYPER OG MÆNGDER

Bedriftens produktion samt evt. modtagelse og afsætning af husdyrgødning fordelt på typer med oplysninger om indhold af N og P fremgår af IT-ansøgningskemaet.

Tabel 5: Årlig produktion

Gødningstype	Kg kvælstof	Kg fosfor	DE
Svinegylle	39.481,71	10.316,63	400,8

Tabel 6: Husdyrgødning til udbringning

Gødningstype	Kg kvælstof	Kg fosfor	DE
Afsættes (svinegylle) (Gylleaftale, Karen Buus Andersen, Hjedsbækvej 120, 9541 Suldrup)	3.863,0	1.006,0	39,1
Afsættes (svinegylle) (Gylleaftale, Henning Buus, Jens Arne Buus Larsen, Kammerherrevej 13, 9530 Støvring)	3.774,1	983,0	38,2
Afsættes (svinegylle) (Biogasanlæg)	11.757,0	3.063,0	119,0
I alt til udbringning	20.087,61	5.263,63	204,5

6.2 FLYDENDE HUSDYRGØDNING

Vilkår:

- 6.2.1 Pumpning af gylle skal ske ved konstant overvågning.
- 6.2.2 Der skal være fast overdækning på Gyllebeholder nr. 3 og Gyllebeholder nr. 4 skal forsynes med fast overdækning i form af teltoverdækning med indvendigt skørt.
- 6.2.3 Åbning af teltdugen må kun ske i forbindelse med omrøring, tømning og udbringning af gylle.

- 6.2.4 Skader på teltoverdækningen skal repareres inden for en uge efter skadens opståen.
- 6.2.5 Såfremt en skade ikke kan repareres inden for en uge, skal der indgås aftale om reparation inden to hverdage efter skadens opståen. Tilsynsmyndigheden underrettes straks herom.
- 6.2.6 Der skal føres en logbog for gyllebeholderen, hvori eventuelle skader på teltoverdækningen noteres med angivelse af dato for skaden samt dato for reparation. Logbogen skal opbevares på husdyrbruget i mindst fem år og forevises på tilsynsmyndighedens forlangende.

Ansøgers oplysninger:

Der ansøges om tilladelse til opførelse af ny overdækket gyllebeholder på 3.500 m³.

Tabel 7: Opbevaring af flydende husdyrgødning på ejendommen. Numrene på gyllebeholderne refererer til numrene i IT-ansøgningseskemaet og bilag 2-situationsplan.

Beholder	Beholder Nr.	Kapacitet (m ³)	Byggeår	Kontrolår	Overdækning	Pumpesystem fra beholder til gyllevogn
Gyllebeholder	4	3.500	NY	-	JA	Gyllevogn med returløb og fyldning med sugestuds
Gyllebeholder	3	3.000	2002	2013	JA	
Gyllebeholder	2	1.315	1989	2007	NEJ	
Gyllebeholder	1	365	1980	2007	NEJ	
Fortank		200	-	2007		
I alt		8.380				

Kommunens kommentarer og vurdering:

Placering af gyllebeholdere fremgår af bilag 2. Erklæring om tilstrækkelig opbevaringskapacitet er indsendt til kommunen.

Vilkår til sikring mod spild af gylle i forbindelse med fyldning af gyllevogne og pumpning af gylle fremgår af eksisterende miljøgodkendelse af 20. maj 2009.

Rebild Kommune vurderer, at det ikke er BAT for udvidelsen, at etablere fast overdækning på gyllebeholderne. Der er derfor ikke stillet vilkår om fast overdækning.

Fast overdækning på Gyllebeholder 3 og etablering af fast overdækning på Gyllebeholder 4 (ny beholder) indgår som virkemiddel i overholdelse af BAT-niveauet, og der er derfor sat vilkår til dette.

Der er stillet vilkår om, at der skal træffes aftale om reparation af evt. skade af teltoverdækningen, hvis skaden ikke kan repareres indenfor 1 uge. I perioden til skaden er repareret, er det de gældende regler for flydelag, som skal efterkommes.

Det vurderes herefter, at det ansøgte lever op til BAT med hensyn til gyllehåndtering, og det vurderes ikke nødvendigt at stille yderligere vilkår.

Vilkårene er fastsat efter miljøstyrelsens teknologiblade om fast overdækning af gyllebeholdere.

6.3 GYLLEKØLING**Vilkår:**

- 6.3.1 Vilkår 5.1.6 i tillæg til miljøgodkendelse af 25. oktober 2011 ændres til følgende: Der skal være gyllekøling i "Farestald" og "Klimastald", og gyllekanalerne i "Ny klimastald" i alt 800 m² skal forsynes med køleslanger, der forbindes med en varmepumpe.

6.3.2 Vilkår 5.1.7 i tillæg til miljøgodkendelse af 25. oktober 2011 ændres til følgende: For at opnå den ansøgte køleeffekt på 12 % i henholdsvis Farestald, Klimastald og Ny Klimastald skal varmepumpen på 40 kW levere en årlig køleydelse på mindst 54.257 kWh, hvilket svarer til en kapacitet på minimum 15,74 kW og en driftstid på 3.450 timer.

Ansøgers oplysninger:

Der er ansøgt om etablering af gyllekøling i Ny klimastald.

Der er i forbindelse med udnyttelse af tillæg til miljøgodkendelse af 25. oktober 2011 etableret gyllekøling i (Ny) farestald og Klimastald. I disse stalde er der 445 m² gyllekanaler, og i Ny klimastald bliver der 800 m² gyllekanaler. Beregningsgrundlaget er således et samlet areal på 1245 m² gyllekanaler. Den eksisterende pumpe er på 40 kW. Den ansøgte køleeffekt er på 12 % for henholdsvis Farestald, Klimastald og Ny klimastald.

Kommunens kommentarer og vurdering:

Der er stillet vilkår om etablering af gyllekøling i "Ny klimastald samt om effekten af disse. Vilkårene er stillet i overensstemmelse med ansøgers oplysninger. Vilkår om drift og service af anlægget fremgår af tillæg til miljøgodkendelse af 25. oktober 2011. Vilkårene er stillet med det formål at sikre bedst mulig vedligeholdelse af gyllekølingsanlægget, og det vurderes herefter ikke nødvendigt at stille yderligere vilkår.

6.4 ANDEN ORGANISK GØDNING

Kommunens kommentarer:

Der anvendes ikke anden organisk gødning på ejendommen.

7 FORURENING OG GENER FRA HUSDYRBRUGET

7.1 AMMONIAK OG NATUR

Ansøgers oplysninger:

Nærmeste Kategori 1 natur ligger ca. 5.000 m sydvest for anlægget og er EU-habitatområde nr. 20 (Rold Skov, Lindenberg Ådal og Madum Sø).

Nærmeste Kategori 2 natur er et overdrev, der ligger ca. 2.000 m nord for ejendommen.

Nærmeste Kategori 3 natur er en potentielt ammoniakfølsom skov, der ligger ca. 225 m sydvest for ejendommen.

Kommunens kommentarer og vurdering:

Miljøgodkendelsen gives på en række generelle vilkår, der bl.a. sigter mod beskyttelse af natur mod uønskede påvirkninger. Efter vurdering af projektoplysningerne og områdets natur- og landskabsforhold finder Rebild Kommune, at godkendelsen sikrer naturbeskyttelsesinteresserne i området. Der stilles derfor ikke supplerende vilkår til naturbeskyttelse.

Det vurderes, at projektet er i overensstemmelse med retningslinjerne i kommuneplan 2013 for beskyttelse af natur og landskab. Specifikt vurderes projektet ikke at ville forringe tilstand af beskyttede naturtyper eller modvirke mål om gunstig bevaringsstatus for naturtyper og arter, der er udpegningsgrundlag for NATURA 2000-områder eller forringe levevilkår for bilag IV-arter.

Ammoniakemissionen fra stalde og gødningslagre er beregnet at stige fra 1.370 kg N/år til 4.133 kg N/år. Stigningen udgør således ca. 2.763 kg N/år.

Beregninger i forbindelse med den nye ansøgning viser, at ammoniakafsætningen til nærmeste habitatnaturtyper i Natura 2000-områder er beregnet til 0,0 kg N/ha/år. Til nærmeste habitatnaturtype uden for Natura 2000-områder er beregnet en totaldeposition på 0,1 kg N/ha/år. Merdepositionen til de nærmeste potentielt ammoniakfølsomme skove er beregnet til henholdsvis 0,8 kg N/ha/år og 0,5 kg N/ha/år. Til nærmeste § 3 naturområder, der er henholdsvis en mose og et overdrev, er beregnet merdepositioner på henholdsvis 0,1 kg N/ha/år og 0,2 kg N/ha/år. Beskyttelsesniveauet til de forskellige naturtyper omkring ejendommen, der vil kunne blive påvirket, er dermed overholdt.

For en udførlig naturvurdering henvises til bilag 3.

7.2 LUGT

Ansøgers oplysninger:

Der er 210 m til nærmeste enkelt beliggende nabo, samt 3.250 m til nærmeste samlede bebyggelse og 1.280 m til nærmeste byzone. Den korrigerede geneafstand som beregnes i husdyrgodkendelse.dk til nærmeste nabo er beregnet til 184 m og til samlet bebyggelse og byzone er geneafstanden henholdsvis 497 m og 680 m.

Tabel 8: Samlet resultat af lugtberegning

Område	Andre ejendomme med mere end 75 DE(antal)	Beregnings model	Samlet ukorrigeret	Korrigeret geneafstand (ansøgt drift)	Korrigeret geneafstand (nudrift)	Vægtet gennemsnits afstand	Genekriterie overholdt
Eksisterende eller fremtidig byzone	0	Ny	680,46	0,00	0,00	0,00	Genekriterie overholdt. Ingen nabobeboelser/byzone indenfor 1,2 gange geneafstand.
Samlet bebyggelse	0	Ny	496,61	0,00	0,00	0,00	Genekriterie overholdt. Ingen nabobeboelser/byzone indenfor 1,2 gange geneafstand.
Enkelt bolig	0	FMk	195,22	184,15	137,94	209,17	Genekriterie overholdt. Korrigeret geneafstand kortere end vægtet gennemsnitsafstand.

Kommunens kommentarer og vurdering:

Nærmeste nabo uden landbrugspligt er Hjedsbækvej 105, der ligger ca. 210 m fra anlægget. Nærmeste byzone er erhvervsområde sydøst for Sørup. Nærmeste samlede bebyggelse, ud over Sørup, er Hjedsbæk, der ligger 3.250 m sydvest for anlægget.

Lugtkonsekvensområdet er beregnet til 896,90 meter ud fra følgende formel, $1,6 \times LE^{0,6}$, hvor LE er den faktiske lugtemission fra produktionen. Lugtkonsekvensområdet vil sige det område, hvor lugten fra ejendommen kan konstateres – uden at den af den grund vurderes at være til gene for omkringboende.

Som tabellen herover viser, overholder den ansøgte produktion lovens minimumkrav til lugtgeneafstande til de forskellige typer af beboelse i området. Kommunen finder det ikke nødvendigt at stille vilkår udover vilkår i miljøgodkendelse af 20. maj 2009.

7.3 FLUER OG SKADEDYR

Kommunens kommentarer og vurdering:

Der er vurderet på ejendommens tiltag til forebyggelse og bekæmpelse af fluer og skadedyr i miljøgodkendelse af 20. maj 2009. Det vurderes ikke nødvendigt at stille yderligere vilkår.

7.4 TRANSPORT

Ansøgers oplysninger:

Nedenstående skema tager udgangspunkt i den godkendte drift i tillæg af 25. oktober 2011.

Transporter	Før udvidelse			Efter udvidelse		
	Antal/år	Kapacitet pr. transport	Transportmiddel	Antal/år	Kapacitet pr. transport	Transportmiddel
Transport af foder	40	30 tons	Lastbil	55	30 tons	Lastbil
Fyringsolie	4	5000 l	Lastbil	4	5000 l	Lastbil
Afhentning af smågrise	75	210	Lastbil	104	300	Lastbil
Afhentning af slagtesøer	52	Efter behov	Lastbil	52	Efter behov	Lastbil
Afhentning af døde dyr	52		Lastbil	52		Lastbil
Udbringning husdyrgødning	330	20 tons	Traktor	456	25 tons	Traktor
Affald	52		Lastbil	52		Lastbil
Transporter i alt	605			775		

I og med, at der er tale om levende organismer, kan både udbytter på markerne og stald variere fra år til år, hvilket har indflydelse på antallet af transporter.

Husdyrgødning:

Der køres med husdyrgødning i vækstsæsonen, transporten og udbringning vil stige med ca. 125 læs. Reglerne for udkørsel vil blive overholdt.

Foder:

Kørsel i forbindelse med levering af foder vil stige i forhold til nudrift. Fodertransporterne vil stige med 15 læs pr. år.

Transport:

Køretøjer vedligeholdes og tomgangskørsel undgås.

Transport og udbringning af gylle vil ske med traktor. De fleste af udbringningsarealerne ligger samlet omkring ejendommen og meget få af transporterne vil gå gennem samlede bebyggelser.

Kommunens kommentarer og vurdering:

De ansøgte udbringningsarealer er de samme som i tillæg til miljøgodkendelse af 25. oktober 2011, og transportveje fra ejendommen til udbringningsarealerne fremgår af Kortbilag 2 i tillæg til miljøgodkendelse af 25. oktober 2011.

Kommunen vurderer på baggrund af ansøgers oplysninger, at omfanget af transporter ikke vil antage et omfang, der vil være til væsentlig gene for beboerne i området og finder således ikke anledning til at stille yderligere vilkår.

7.5 STØJ FRA ANLÆG OG MASKINER

Kommunens kommentarer og vurdering:

Der er vurderet og stillet vilkår vedrørende støj fra anlæg og maskiner i miljøgodkendelsen af 20. maj 2009. Rebild Kommune vurderer, at der ikke er behov for at stille yderligere vilkår vedrørende støj fra anlæg og maskiner.

7.6 STØV FRA ANLÆG OG MASKINER

Kommunens kommentarer og vurdering:

Der er vurderet og stillet vilkår vedrørende støv fra anlæg og maskiner i miljøgodkendelsen af 20. maj 2009. Rebild Kommune vurderer, at der ikke er behov for at stille yderligere vilkår vedrørende støv fra anlæg og maskiner.

7.7 Lys

Ansøgers oplysninger:

Der etableres ikke yderligere udendørs belysning.

Kommunens kommentarer og vurdering:

Der er stillet vilkår (3.2.2 og 3.2.3) om forlængelse af eksisterende beplantning nord for "Ny drægtighedsstald" og forlængelse af eksisterende beplantning ud mod Hjedsbækvej samt vedligeholdelse og pleje af både eksisterende og nye beplantninger. Med den ansøgte placering af de nye staldtilbygninger og vilkår om beplantning forventes lys fra ejendommen ikke at medføre væsentlige gener for naboer og trafikanter, og der stilles ikke yderligere vilkår.

8 PÅVIRKNING FRA AREALERNE

8.1 UDBRINGNINGSAREALERNE

Vilkår:

- 8.1.1 Godkendelsen omfatter arealerne, angivet i bilag 1.
- 8.1.2 På bedriftens udbringningsarealer må der maksimalt udbringes 20.088 Kg N og 5.265 Kg P i svinegyde i planperioden (1/8 til 31/7).
- 8.1.3 Der må ikke udbringes slam eller anden organisk gødning på arealerne.
- 8.1.4 Vilkår 7.1.2 i tillæg til miljøgodkendelse af 25. oktober 2011 ændres til følgende: Der skal altid være mindst 8 procentpoint ekstra med efterafgrøder udover NaturErhvervstyrelsens krav mht. til pligtige efterafgrøder. Disse efterafgrøder skal følge de samme regler som gælder for de lovpligtige efterafgrøder hvad angår artsvalg, dyrkningsperiode og kvælstofgødning. Efterafgrøder må ikke erstattes af 100 % vintersæd. Alternativer til efterafgrøder kan anvendes såfremt bedriften er tilmeldt NaturErhvervstyrelsens ordning.

Ansøgers oplysninger:

Der er ikke ændringer i udbringningsarealerne i forhold til tillæg til miljøgodkendelse af 25. oktober 2011.

Der er 147,15 ha ejet/forpagtet udbringningsareal og 61,97 ha aftalearealer.

EJERE AF FORPAGTEDE AREALER

Ejere af forpagtede arealer er de samme som i tillæg til miljøgodkendelse af 25. oktober 2011.

- Finn Christensen, Hjedsbækvej 81, 9530 Støvring
- Erna Olsen, Hjedsbækvej 88, 9530 Støvring
- Ove Holland, Nøvlingvej 164, 9260 Gistrup

AFTALEAREALER

Der er indgået gødningsaftale med følgende:

- Karen Buus Andersen, Hjedsbækvej 120, 9541 Suldrup. Ejendommen modtager 39,1 DE svinegylle, der er godkendt i henhold til § 16 den 18. august 2010.
- Henning Buus og Jens Arne Buus Larsen, Kammerherrevej 13, 9530 Støvring. Ejendommen modtager 38,2 DE svinegylle. Arealerne er godkendt i forbindelse med tillæg til miljøgodkendelse på Hjedsbækvej 104 af 25. oktober 2011.

Der ændres ikke på afgivelsen af husdyrgødning til aftalearealerne.

Der er planlagt afsætning af i alt 119 DE til biogasanlæg.

Kommunens kommentarer og vurdering:

Ansøgningen omfatter udspredding af husdyrgødning svarende til i alt 204,5 DE på arealer svarende til 147,15 ha, der ligger delvist i nitratklasse 3 (i alt 43,04 ha), og uden for fosforklasser. Der er 82,38 ha i nitratfølsomt indvindingsopland.

I ansøgningen er det reelle dyretryk angivet som 1,39 DE/ha. Vurderingerne i ansøgningen er foretaget på denne baggrund. Derfor er der fastsat vilkår om, at de på bedriftens udbringningsarealer må der maksimalt udbringes husdyrgødning svarende til 20.087,61 Kg N og 5.264,63 Kg P i planperioden (1/8 til 31/7).

De 8 % ekstra efterafgrøder skal etableres efter samme regler som de generelle efterafgrøder.

9 PÅVIRKNING AF GRUNDVAND

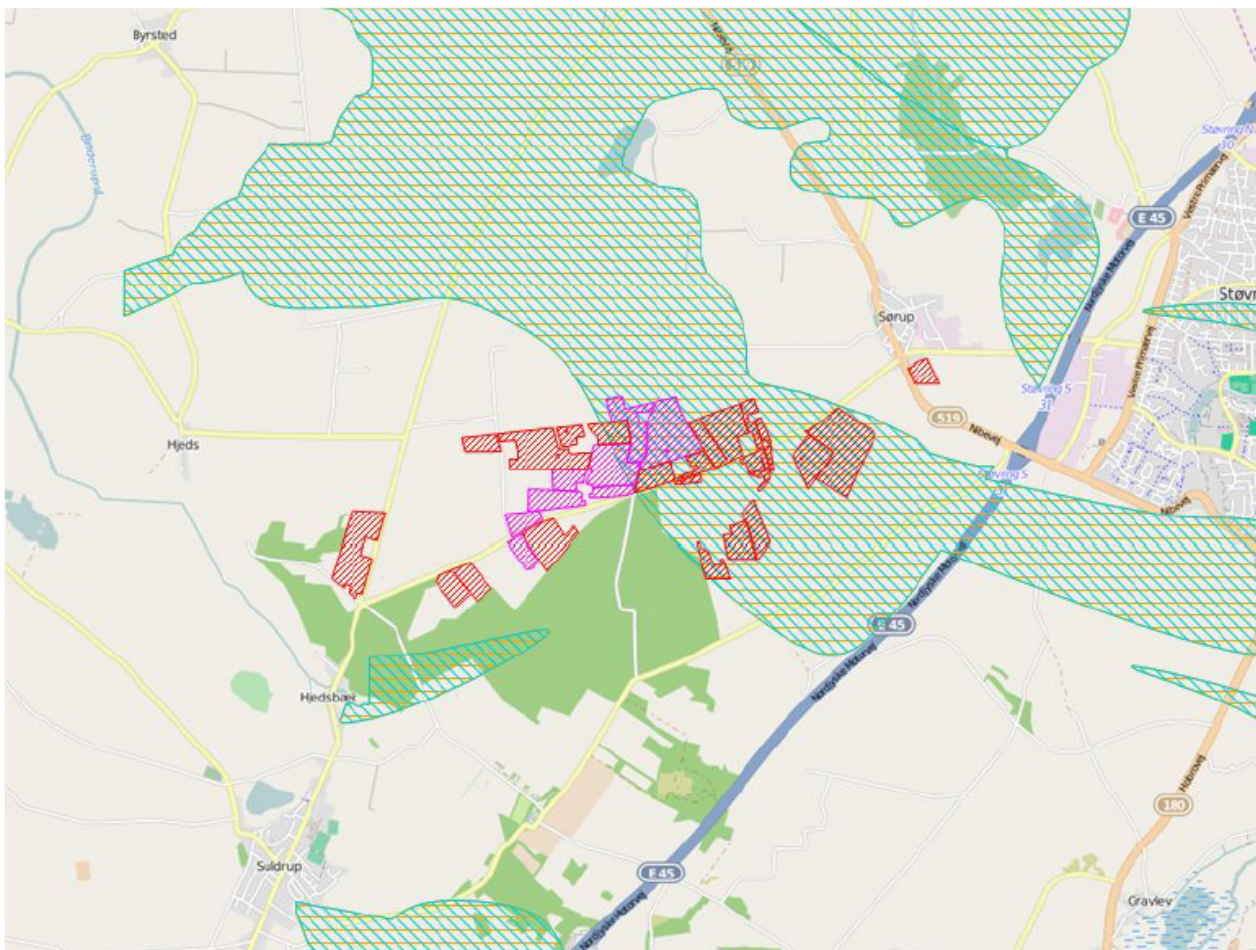
Kommunens kommentarer og vurdering:





I Danmark bruger vi urensset grundvand som drikkevand. Derfor skal grundvandet beskyttes mod forurening. På denne baggrund er der sket en kortlægning af landets grundvandsressourcer, som har inddelt landet i områder med særlige drikkevandsinteresser (OSD områder). Der er gennemført en overordnet kortlægning af grundvandets sårbarhed i forhold til nitrat. På den baggrund er der udarbejdet et kort over de nitratfølsomme områder. Herefter kortlægges områder, hvor der skal udarbejdes en indsatsplan på detailniveau, og der foretages en zonerings af områdets nitratfølsomhed. Slutteligt udarbejdes en indsatsplan, som beskriver de nødvendige indsatser for at sikre drikkevandsressourcen i forhold til drikkevandskvalitetskravet på 50 mg/l. Der er udarbejdet indsatsplaner for en række områder, mens kortlægningen er undervejs i andre områder. Kortlægningen af alle indsatsplanområder skal være afsluttet i 2015. I områder, hvor der endnu ikke er foretaget en zonerings, stilles der som hovedregel krav om, at udvaskningen af nitrat ikke må stige i de nitratfølsomme indvindingsområder (NFI), hvis udvaskningen overstiger 50 mg nitrat pr liter.

Er der udarbejdet en indsatsplan skal der stilles vilkår, som sikrer at indsatsplanen overholdes. Der kan dog kun stilles vilkår, så udvaskningen reduceres til et niveau svarende til udvaskningen fra et tilsvarende planteavlbrug eller til et udvaskningsniveau svarende til nitratklasse 3. Tilsvarende vilkår kan stilles til zonerede områder i den statslige kortlægning, hvor der endnu ikke er udarbejdet en indsatsplan.

Ansøgning:

Det samlede harmoniareal er 147,2 ha. Ud af det samlede harmoniareal er der 82,4 ha i NFI. Af det samlede areal i NFI er 82,4 ha zoneret.



Legende:	
	NFI områder.
	Indsats områder med hensyn til nitrat.
	Udbringnings arealer i ansøgningen.
	Aftale arealer i ansøgningen.

Arealer i NFI:

Mark nr.	Mark areal	Areal i NFI
1	22,38 ha.	22,38 ha.
32	0,83 ha.	0,83 ha.
34	0,14 ha.	0,14 ha.
2	5,28 ha.	5,27 ha.
3	3,03 ha.	3,03 ha.
39	5,96 ha.	5,96 ha.
37	5,14 ha.	5,14 ha.
36	1,18 ha.	1,18 ha.
35	0,77 ha.	0,77 ha.
6	5,43 ha.	3,65 ha.
4	3,74 ha.	3,66 ha.
88	7,75 ha.	7,75 ha.
87	4,18 ha.	4,18 ha.
41	3,01 ha.	3,01 ha.
40	15,43 ha.	15,43 ha.

I den følgende tabel er de harmoniarealer i ansøgningen listet, hvis placering i forhold til status på den statslige kortlægning/indsatsplanlægning afgør, hvilke krav der stilles til udvaskning.

Mark nr.	Mark areal	NFI Areal indsatsområde (ha)	Ansøgt udv. (mg/l)	Planteavl's udv. (mg/l)
1	22,38	22,38	69	66
32	0,83	0,83	69	66
34	0,14	0,14	69	66
2	5,28	5,27	69	66
3	3,03	3,03	69	66
39	5,96	5,96	69	66
37	5,14	5,14	69	66
36	1,18	1,18	69	66
35	0,77	0,77	69	66
6	5,43	3,65	67	64
4	3,74	3,66	67	64
88	7,75	7,75	69	66
87	4,18	4,18	69	66
41	3,01	3,01	69	66
40	15,43	15,43	69	66
SUM:	84,3	82,4	-	-

Den gennemsnitlige nitratudvaskning fra det ansøgte projekt overstiger 50 mg nitrat/l, men giver ikke anledning til en stigning i forhold til det nuværende udvaskningsniveau. Mark nr. 1, 32, 34, 2, 3, 39, 37, 36, 35, 6, 4, 88, 87, 41 og 40 svarende til at i alt 84,3 ha ligger i nitratfølsomt indvindingsopland, og den gennemsnitlige nitratudvaskning fra det ansøgte projekt overstiger 50 mg nitrat/l.,

I henhold til Bek. nr. 1293 af 08/12/2014, må der ikke ske en merudledning af nitratudvaskningen i rodzonen. Merudledningen er beregnet til 0 mg nitrat pr. liter. Kravet, til at der ikke må ske øget udvaskning, er dermed overholdt. Der foreligger ikke indsatsplaner for området.

Kravet om, at der ikke må ske øget udvaskning er overholdt med etablering af 8 procentpoint ekstra efterafgrøder ud over NaturErhvervstyrelsens krav om efterafgrøder, hvilket der er sat vilkår til, vilkår 8.1.4.

10 PÅVIRKNING AF OVERFLADEVAND

10.1 VANDLØB

Arealerne ligger i vandløbsoplandene til Øster Å, Binderup Å og Lindenberg Å, men grænser ikke op til beskyttede vandløb.

Rebild Kommune vurderer, at anvendelse af husdyrgødning i overensstemmelse med gældende regler, samt ved overholdelse af de lovpligtige randzoner, ikke har betydning for vandløbskvaliteten. Derfor vurderes det, at anvendelse af husdyrgødning ikke har betydning for vandløbskvaliteten i vandløbssystemerne Øster Å, Binderup Å og Lindenberg Å. Samtidig vurderes det, at udvaskningen af næringssalte fra arealerne i projektet, ikke medfører en væsentlig påvirkning af udpegningsgrundlaget for Lindenberg Ådal, der er en del af Habitatområde 20 (Rold Skov, Lindenberg Ådal og Madum Sø).

Udpegningsgrundlaget for habitatområdet kan ses på Naturstyrelsens² hjemmeside.

Ingen af bedriftens udbringningsarealer har særlig hældning direkte mod vandløb eller søer, hvorfor det vurderes, at der kun er minimal risiko for overfladisk afstrømning fra arealerne til vandløb og søer.

Der er derfor ikke stillet supplerende vilkår til de generelle regler for udbringning af husdyrgødning.

10.2 SØER

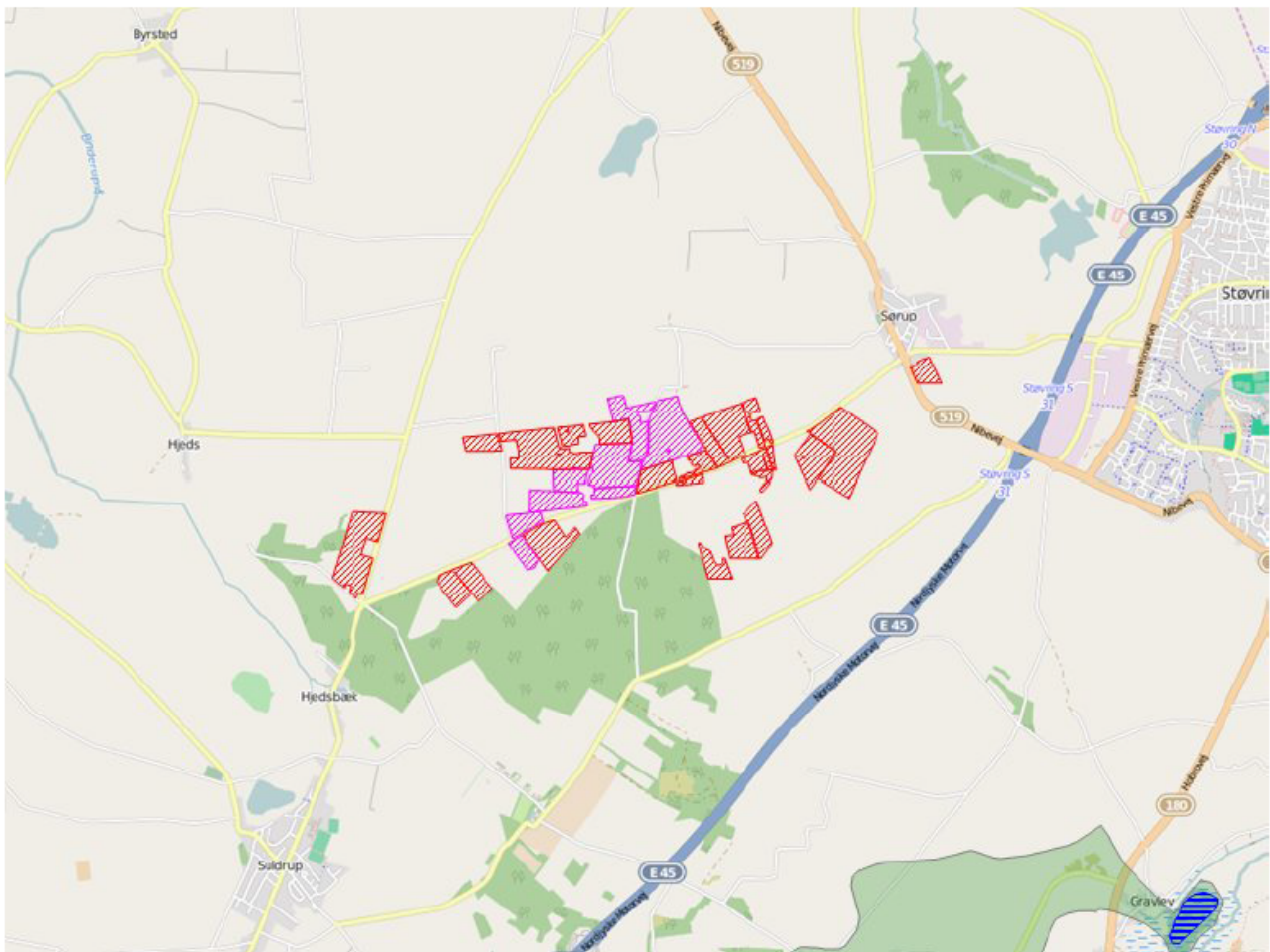
En del af udbringningsarealerne (7, 11, 10, 6, 2, 34, 32, 3, 40, 87, 41, 35, 36, 4, 37) ligger i oplandet til Hornum Sø, der har miljømålet "god økologisk tilstand". Der er ikke udarbejdet indsatsplaner for søen.

Med baggrund i det ansøgte og overholdelse af de generelle udbringningsregler og beskyttelsesniveauer vurderer Rebild Kommune, at anvendelsen af udbringningsarealerne i projektet ikke påvirker tilstanden af Hornum Sø væsentligt.

Natura 2000-søer

I den konkrete ansøgning er der ingen udbringningsarealer beliggende indenfor søoplande til Natura-2000 søområder, af søtyperne: 3160 Brunvandede søer og vandhuller, 3150 Naturligt næringsrige søer og vandhuller med flydeplanter eller store vandaks, 3140 Kalkrige søer og vandhuller med kransnålealger, 3130 Ret næringsfattige søer og vandhuller med små amfibiske planter ved bredden, 3110 Kalk- og næringsfattige søer og vandhuller (lobeliesøer).

²<http://naturstyrelsen.dk/naturbeskyttelse/natura-2000/natura-2000-omraaderne/udpegningsgrundlag/>



Legende:	
	Oplande til søer.
	Søer.
	Udbringnings arealer i ansøgningen.
	Aftale arealer i ansøgningen.

Projektet kan derfor ikke påvirke disse søtyper og projektet kan godkendes ud fra de oplysninger, der fremgår af ansøgningen.
Der er ikke udbringningsarealer beliggende i andre kommuner.

Der er indtegnet aftalearealer i ansøgningen, men de er beliggende uden for oplande med en kumulativ effekt.

Med baggrund i ovenstående er det vurderet, at det ikke er nødvendigt at stille skærpende vilkår af hensyn til beskyttelse af søer.

10.3 FJORD OG HAV

Kommunens kommentarer og vurdering:

KVÆLSTOF

43,04 ha af udbringningsarealerne ligger i nitratklasse 3. De resterende 104,11 ha ligger ikke i nitratklasse.

DET GENERELLE BESKYTTELSESLEVELAU

Det generelle krav i forbindelse med nitratklasser er overholdt, se nedenstående tabel, der indeholder data beregnet af husdyrgodkendelse.dk.

Tabel 9: Beregning af nitratudvaskning til overfladevand. Oplysninger fra husdyrgodkendelse.dk

	Dyretryk (DE/ha)	Udvaskning (kg N/ha)
DE _{max} : DE reduktionsprocent: 85,38 %	1,20	71,7
DE _{reel}	1,39	69,5

FOSFOR

Alle projektets udbringningsarealer (147,15 ha) ligger i fosforklasse 0. På den baggrund, og i overensstemmelse med husdyrgodkendelsesbekendtgørelsens bilag 3, afsnit C, er det af husdyrgodkendelse.dk beregnet, at det gennemsnitlige fosforoverskud for samtlige arealer ikke må overstige 18,6 kg P/ha/år for det ansøgte. Se nedenstående tabel 10.

Tabel 10: Beregning af fosforoverskud til overfladevand. Oplysninger fra husdyrgodkendelse.dk

Scenarie	Krav om max. P overskud (kg P/ha/år)	Tilført P (kg P/ha/år)	Fraført P (kg P/ha/år)	P overskud (kg P/ha/år)
Referencesædskifte S4 + 8 procentpoint ekstra efterafgrøder	18,6	35,8	17,5	18,3

Det følger af Natur- og Miljøklagenævnets praksis, at reglerne i husdyrgodkendelsesbekendtgørelsens bilag 3, afsnit C (det generelle beskyttelsesniveau for fosforoverskud) - suppleret med adgangen til at fastsætte skærpede vilkår efter bekendtgørelsens § 11, stk. 2-4, jf. bilag 4, afsnit 2 - gør op med reguleringen af fosforoverskuddet i sager efter husdyrbrugslovens § 12. Nævnets praksis er bl.a. baseret på den forudsætning, at den tilgængelige forskningsbaserede viden om tab af fosfor fra udbringningsarealer til vandmiljøet må anses for at være begrænset, og at der ikke for tiden findes videnskabeligt anerkendte modeller eller metoder, der kan fastslå, hvor stor en mængde fosfor der udvaskes til vandmiljøet fra nærmere angivne udbringningsarealer

Risikoen for udledning af fosfor til vandmiljøet vurderes at være størst ved erosion, sand og jordfygning og ved udvaskning fra drænede lavbundsarealer.

Det vurderes ikke nødvendigt at stille vilkår.

NITRAT- OG FOSFORUDVASKNING TIL INTERNATIONALE NATURBESKYTTELSESOMRÅDER (OVERFLADEVANDE (KYST))

I Danmark er der udpeget en række internationale naturområder. Områderne betegnes samlet Natura 2000 områder og består af Habitat- og Fuglebeskyttelsesområder. Dele af fuglebeskyttelsesområderne er tillige udpeget som Ramsarområder. Mange Natura 2000 områder er placeret i kystområder og 85 procent af det danske landareal afvander til Natura 2000. Ved godkendelse af et husdyrbrug skal det sikres at ændringen ikke påvirker Natura 2000 området negativt. Ved vurderingen af om et konkret projekt påvirker et Natura 2000 område skal det sikres, at der samlet set

ikke sker en negativ påvirkning fra husdyrholdene i området, og at projektet i sig selv ikke har en negativ påvirkning. Efterfølgende vurderes det, hvordan det ansøgte projekt påvirker Natura 2000 områderne med kvælstof ved afstrømning fra harmoniarealerne. Vurderingen følger Miljøstyrelsens vejledning og Miljø- og Naturklagenævns praksis fra den principielle afgørelse MKN-130-00166 af 3. november 2010 og Miljøstyrelsens notat om Kammeradvokatens vurdering af Nitratmodellen af 6. oktober 2014. Husdyrbrugloven regulerer alene den del af udvaskningen, som kan tilskrives husdyrgødningen. Den øvrige udvaskning bliver ikke reguleret via husdyrbrugloven.

Vurdering af husdyrholdet på oplandsniveau i forhold til kvælstof, afskæringskriterie 1

Det er en vigtig forudsætning for beskyttelsesniveauet i husdyrgodkendelsesbekendtgørelsen, at den samlede husdyrproduktion i Danmark ikke forventes at stige. Da udviklingen i husdyrholdet ikke er ensartet i hele landet, skal udviklingen vurderes i de kystoplande som påvirkes af projektet. Udviklingen i dyreholdet ses fra 2007, som er udgangspunktet for den baseline, der er fastlagt for udarbejdelse af vandplanerne. Vurderingen af påvirkning fra projektet i kumulation med andre projekter afhænger af udviklingen i det samlede dyrehold i de kystoplande, hvor anlægget er placeret. Jf. miljøstyrelsens vejledning om miljøregulering af husdyrhold er der større usikkerheder i CHR-dataene for små områder med få antal dyreenheder. For oplande der er mindre end 1.000 ha anvendes oplandets markbalance til at vurdere, om dyretrykket er stigende i et opland, mens CHR data anvendes i oplande, der er større end 1.000 ha. De anvendte CHR data er fra 2014 mens data til markbalancen fra gødningsregnskabet er fra 2013. Hvis dyretrykket er faldende i et kystopland, og der ikke er andre kilder, som medfører at den samlede kvælstofpåvirkning øges, kan det

konkluderes, at der ikke vil være en kumulativ effekt fra det ansøgte projekt sammenholdt med den øvrige kvælstofpåvirkning i oplandet. Hvis dyreholdet er steget mere end 1% (jf. Miljøstyrelsens notat om Kammeradvokatens vurdering af Nitratmodellen af 6. Oktober 2014), eller andre forhold gør, at den samlede kvælstofbelastning er stigende, så vil en yderligere påvirkning medføre en kumulativ effekt. Projektet vil derfor kun kunne godkendes, hvis Natura 2000 området ikke påvirkes af den ansøgte produktion. Er udvaskningen fra harmoniarealerne i kystoplandene til Natura 2000 områder, mindre end eller lig udvaskningen fra et tilsvarende planteavlbrug antages det, at projektet ikke påvirker kvælstofbelastningen af Natura 2000 området. (jf. MKN-130-00166 af 3. november 2010). Kravet til udvaskningen beregnes i praksis som et vægtet gennemsnit mellem udvaskningskravet for arealer i kystoplande med stigende dyretryk og arealet i øvrige oplande. Marker som ligger i flere oplande opdeles og regnes med til de respektive oplande.

Vurdering af det konkrete projekts påvirkning i forhold til kvælstof, afskæringskriterier 2A og 2B

Ud fra en analyse udarbejdet af DMU har Miljøstyrelsen fastsat afskæringskriterier for, hvor stor en andel af den samlede nitratudvaskning, et enkelt husdyrbrug må bidrage i et kystopland, uden projektet medfører skadevirkning fra på Natura 2000 området. Natura 2000 områder, der kan karakteriseres som lukkede bassiner med ringe vandudskiftning eller et vandområde som er meget lidt eutrofieret betragtes som meget sårbare. Øvrige Natura 2000 områder betragtes som sårbare. Kystområder uden for Natura 2000 betragtes ikke som sårbare. Opdelingen følger Miljøstyrelsens sårbarhedskortlægning. Afhængig af sårbarhed anvendes følgende afskæringskriterier for Natura 2000 områder.

Pkt. 2A sårbare recipienter: Projektet kan kun godkendes, hvis nitratudvaskningen fra den ansøgte husdyrproduktion er mindre end 5 pct. af den samlede nitratudvaskning fra alle kilder i det aktuelle kystopland.

Pkt. 2B meget sårbare recipienter: Projektet kan kun godkendes, hvis nitratudvaskningen fra den ansøgte husdyrproduktion er mindre end 1 pct. af den samlede nitratudvaskning fra alle kilder i det aktuelle opland.

Vurdering af det konkrete projekts påvirkning i forhold til fosfor

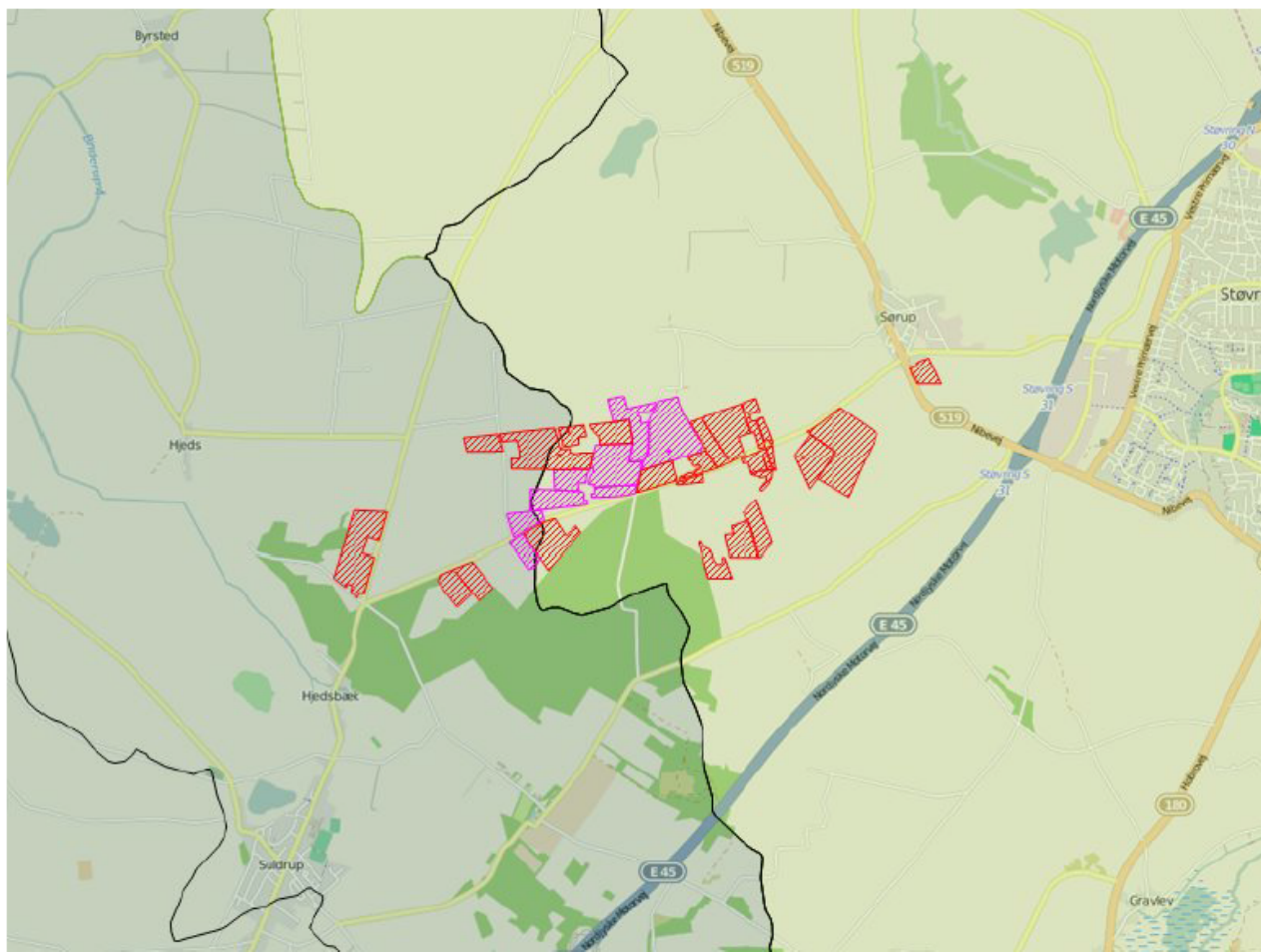
Ifølge husdyrgodkendelsesloven skal det undersøges om beskyttelsesniveauet for fosforoverskuddet er overholdt. Herefter vurderes om der er grundlag for skærpelse efter kriterierne i husdyrbekendtgørelsens bilag 4. Vurderingen af grundlaget for skærpelse af beskyttelsesniveauet eller yderligere, målrettede vilkår, i forhold til fosfor, baseres på en vurdering af "Worst Case" situationen. Det maksimale tab for et sammenhængende landbrugsareal vurderes på nuværende tidspunkt at være 1 kg P/ha. Udyrkede arealer har et tab på ca. 0,08 kg P/ha og i landbrugsjorden ophobes i gennemsnit 2.000 kg P/ha i de øverste 25 cm. Der stilles krav om skærpelse af beskyttelsesniveauet i forhold til fosfor, hvis fosforforøgelsen i forhold til udgangspunktet (2.000 kg P/ha) stiger med mere end 5 pct. over en 8-årig periode. Endvidere vurderes landskabets betydning for de pågældende arealers overfladeafstrømning med fosfor til søer. Der laves en vurdering på baggrund af om udbringningsarealerne er indenfor en 20 meters afstand til en sø og/eller bedriftens udbringningsarealer har en hældning på mere end 6 grader.

Ansøgning

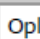


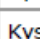
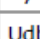
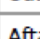
Af ansøgningen fremgår et samlet harmoniareal på 147,2 ha. og en udvaskningen i ansøgt drift på 69,5 kg N/ha. Den maksimalt tilladte udvaskning for den konkrete ansøgning, DE(max) er beregnet til 71,7 kg N/ha. For de samlede harmoniarealer er det beregnet at udvaskningen ved planteavl er 66 kg N/ha.

I den konkrete ansøgning er der 43,04 ha udbringningsarealer beliggende indenfor oplande til Natura2000 vandområder, der er overbelastede med fosfor.

Af ansøgningen fremgår, at der i ansøgt drift er et fosfor overskud på 18,3 kg P/ha/år.



Legende:

	Oplande til meget sårbare og fosforbelastede Natura2000 områder
	Oplande til sårbare Natura2000 områder.
	Oplande til ikke sårbare områder.
	Kystoplands grænse.
	Udbringnings arealer i ansøgningen.
	Aftale arealer i ansøgningen.

Natura 2000 områder

I det følgende beskrives de Natura 2000 områder, der potentielt kan påvirkes af det ansøgte projekt.

Habitatområde Ålborg Bugt, Randers Fjord og Mariager Fjord

Udpegningsgrundlaget for EF-habitatområde 14: Ålborg Bugt, Randers Fjord og Mariager Fjord er blandt andet habitatnaturtyperne "Flodmundinger (1130)", "Mudder- og sandflader blottet ved ebbe (1140)" og "Kystlaguner og strandsøer (1150)". Lige uden for Randers Fjord optræder habitattyperne "Sandbanker med lavvandet vedvarende dække af havvand (1110)" samt "Større lavvandede bugter og vige (1160)". For disse habitattyper fremgår det af Danmarks miljøundersøgelers rapport: "Kriterier for gunstig bevarelsesstatus for EF-habitatdirektivets 8 marine naturtyper", at eutrofiering har haft negativ effekt på naturtypernes sammensætning af flora og fauna. Det bemærkes i rapporten, at eutrofieringsniveauet bør falde mod mere naturlige niveauer, så bundvegetation og fauna kan genoprettes. Yderligere tilførsel af næringsstoffer til habitatområdet vurderes således, at kunne være til skade for naturtyper i EFhabitatområdet, idet

den gunstige bevaringsstatus for de nævnte habitattyper ikke kan genoprettes eller sikres med den nuværende belastning.

Oplande der helt eller delvist afvander til Ålborg Bugt, Randers Fjord og Mariager Fjord:

- Grund Fjord
- Hevring Bugt
- Langerak
- Mariager Inderfjord
- Mariager Yderfjord
- Nordlige Kattegat
- Randers Fjord, fra Rds. til Mellerup
- Randers Yderfjord

Habitatområde Nibe Bredning, Halkær Ådal og Sønderup Ådal

Udpegningsgrundlaget for EF-habitatområde 15: Nibe Bredning, Halkær Ådal og Sønderup Ådal er blandt andet habitatnaturtyperne: Sandbanke (1110), Mudder- og sandflader blottet ved ebbe (1140), Kystlaguner og strandsøer (1150), Bugt (1160) og Rev (1170). For disse habitattyper fremgår det af Danmarks miljøundersøgelsers rapport: "Kriterier for gunstig bevaringsstatus for EF-habitatdirektivets 8 marine naturtyper", at eutrofiering har haft negativ effekt på naturtypernes sammensætning af flora og fauna. Det bemærkes i rapporten, at eutrofieringsniveauet bør falde mod mere naturlige niveauer, så bundvegetation og fauna kan genoprettes. Yderligere tilførsel af næringsstoffer til habitatområdet vurderes således, at kunne være til skade for naturtyper i EF-habitatområdet, idet den gunstige bevaringsstatus for de nævnte habitattyper ikke kan genoprettes eller sikres med den nuværende belastning.

Oplande der helt eller delvist afvander til Nibe Bredning, Halkær Ådal og Sønderup Ådal:

- Halkær Bredning
- Nibe-Gjøl Bredning

Fuglebeskyttelsesområde Ulvedybet og Nibe Bredning

Udpegningsgrundlaget for fuglebeskyttelsesområde 1: Ulvedybet og Nibe bredning er: skestork, knop-, sang- og pibesvane, kortnæbbet- og grågås, lysbuget knortegås, pibe-, krik-, taffel-, og hvinand, toppet skallesluger, blå kærhøg, hedehøg, klyde, hjejle, almindelig ryle, brushane, fjord-, split-, dværg- og havterne. Området består mod nord af vidtstrakte, lavvandede fjordområder i Limfjorden. Det store marine område, strandenge og småøer udgør tilsammen et vigtigt levested for hovedparten af udpegningsgrundlagets yngle- og rastefugle. De lavvandede marine områder i Nibe

Bredning er af stor betydning for flere af andefuglene på udpegningsgrundlaget. Strandengene udgør vigtige ynglehabitater for vadefugle ligesom de uforstyrrede holme, der ligeledes udgør vigtige ynglelokaliteter for skestorken, de fire arter af terner og klyde. Ulvedybet er en vigtig fuglelokalitet og en af landets største brakvandssøer. Områdets lavvandede fjordområder giver gode fourageringsbetingelser for arterne på udpegningsgrundlaget fx for skestorken. Næringsstofbelastningen fra de omkringliggende landbrugsarealer udgør en trussel for store dele af de marine naturtyper i Limfjorden. Yderligere tilførsel af næringsstoffer til fuglebeskyttelsesområdet vurderes således, at kunne være til skade for arterne på udpegningsgrundlaget, idet den gunstige bevaringsstatus for de nævnte arter ikke kan genoprettes eller sikres med den nuværende belastning.

Oplande der helt eller delvist afvander til Ulvedybet og Nibe Bredning:

- Halkær Bredning
- Nibe-Gjøl Bredning

Fuglebeskyttelsesområde Randers og Mariager Fjorde og Ålborg Bugt, sydlige del

Udpegningsgrundlaget for fuglebeskyttelsesområde 15: Ålborg Bugt, Randers Fjord og Mariager Fjord er knop-, sang- og pibesvane, lysbuget knortegås, edderfugl, grav-, sort-, hvin-, bjerg- og fløjlsand, stor skallesluger, klyde, hjejle, fjord-, dværg- og havterne. Nord for Randers Fjords udløb til Kattegat findes der uforstyrrede strandengsarealer, der har stor betydning for fuglelivet.

Havområdet rummer fem marine naturtyper, hvor sandbanker med lavvandet vedvarende dække af havvand udgør mere end 50 %. Randers Fjord udgør en af landets eneste forekomster af naturtypen

flodmunding. Mange af områdets strandenge er veludviklede, men trues af tilgroning. De marine naturtyper og strandengene er uundværlige levesteder (yngle-, raste- og fourageringssted) for en lang række fugle, bl.a. dykænder, terner, gæs og vadefugle. I Randers Yderfjord og Mariager Fjord lever bl.a. hav- og fjordterne, klyde og lysbuget knortegås, der alle er på udpegningsgrundlaget for fuglebeskyttelsesområde 15. Arterne på udpegningsgrundlaget trues af næringsstoffbelastning, da naturen og miljøet i Kattegat er påvirket af næringsstoffer. Således har både Aalborg Bugt og Mariager Fjord flere gange været ramt af alvorlige iltsvind, hvor bundfaunaen dør og ålegræsset, der er naturligt fødegrundlag for fx sangsvanen, skades. Dette giver en alvorlig forringelse af fødeudbuddet for fugle i området, blandt andet trues edderfuglen generelt af fødemangel, da den lever af blåmuslinger, som er gået tilbage pga. gentagne iltsvind.

Oplande der helt eller delvist afvander til Randers og Mariager Fjorde og Ålborg Bugt, sydlige del:

- Farvandet Djursland Øst
- Hevring Bugt
- Langerak
- Mariager Yderfjord
- Nordlige Kattegat
- Randers Yderfjord

Beregning af projektets påvirkning i de berørte kystoplande

For at vurdere projektets andel af den samlede udvaskning fra et givet kystopland, som afvander til et Natura 2000 område beregnes bidraget fra projektet og fra det samlede kystopland.

De faktiske udvaskninger fra oplandene er beregnet fra hhv. dyrket og øvrigt areal. Det dyrkede areal svarer til oplandets samlede registrerede areal i det generelle landbrugsregister, mens det øvrige areal er oplandets resterende areal. N-udvaskningen for det dyrkede areal er beregnet som en N-nettobalance med værktøjet CTtools. Heri beregnes det potentielle tab af N for hver enkelt mark i oplandet på baggrund af oplysninger om afgrødevalg, jordtype, mængder og typer af tildelt N-gødning, udbytteforhold m.m. ud fra landbrugets registerdata. N-udvaskningen beregnes som differencen mellem N-input og N-output på markniveau. Kvælstofudvaskningen fra det øvrige opland følger standardberegningen i Miljøstyrelsens vejledning om miljøregulering af husdyrhold. Reduktionsprocenten er arealvægtet i forhold til reduktionspotentialekortet, som ligger til grund for nitratklasserne i oplandet. Den påvirkning fra projektet som kan tilskrives husdyrgødningen er beregnet som differencen mellem den faktiske udvaskning, Udvasning DE(reel) fra ansøgningsystemet og den beregnede udvaskning fra et tilsvarende planteavlbrug.

Bidrag fra husdyrgødning – Vurdering af påvirkning fra det konkrete projekt

For hvert kystopland som afvander til sårbare Natura 2000 områder beregnes projektets påvirkning. Til den videre vurdering, beregnes hvor stor en del af den samlede udvaskning fra husdyrbruget som kan tilskrives husdyrgødning. Bidraget fra husdyrgødningen beregnes som differencen mellem den beregnede udvaskning ved den aktuelle drift (Udvasning DE (reel)) og den beregnede udvaskning fra et tilsvarende planteavlbrug. Det er kun den del af udvaskningen, der stammer fra husdyrgødningen, som indgår i de videre beregninger. Bidraget fra husdyrgødningen beregnes for den samlede bedrift.

Udvaskning ved DE (reel):	69,5 kg N/ha
Udvaskningen for et standard-planteavlsbrug:	- 66 kg N/ha
Påvirkning fra husdyrgødning:	= 3,5 kg N/ha

Vurdering af kumulativ påvirkning

Kravet om at det konkrete projekt ikke må påvirke et kystopland yderligere, hvor den samlede kvælstofbelastning er stigende, skal opfyldes på bedriftsniveau. Derfor kan der beregnes en maksimal tilladt udvaskning pr. ha for bedriften, som et vægtet gennemsnit af den maksimalt tilladte udvaskning i oplande med stigende husdyrtryk og den maksimalt tilladte udvaskning for de øvrige harmoniarealer. For arealer, hvor der ikke er en kumulativ effekt, må udvaskningen beregnet for de pågældende arealer maksimalt svare til udvaskningen ved maksimalt dyretryk (DEmax). For de arealer, der ligger i et opland, hvor en øget belastning giver en kumulativ effekt, må udvaskningen maksimalt svare til den laveste værdi af udvaskningen fra et planteavlsbrug og udvaskningen ved maksimalt dyretryk (DEmax) for de pågældende arealer. Marker som ligger i flere oplande opdeles og regnes med til de respektive oplande.

Beregning:

$(\text{Harmoniareal}(\text{kystopland med kumulativ effekt}) * \text{Udvaskning}(\text{DEMax1}) + \text{Harmoniareal}(\text{øvrigt}) * \text{Udvaskning}(\text{DEMax2})) / \text{Harmoniareal}(\text{samlet})$

1. Her bruges den mindste værdi af: "Udvaskning som planteavlsbrug på udvalgte arealer" eller "Beregning af udvaskning ved det maksimale dyretryk (DEmax) på arealer med krav om udvaskning svarende til et planteavlsbrug".
2. Her bruges værdien af: "Beregning af udvaskning ved det maksimale dyretryk (DEmax) på arealer uden krav om udvaskning svarende til et planteavlsbrug".

Påvirkning i kystoplande

Vurdering af risikoen for kumulativ effekt, værdierne for den samlede kvælstofpåvirkning og projektets påvirkning i de aktuelle kystoplande er opstillet herunder. For hvert kystopland er det vurderet om projektet overholder de to afskæringskriterier.

	Langerak	Nibe-Gjøl Bredning
Harmoniareal fra ansøgning i opland:	104,11 ha	43,04 ha
Aftaleareal fra ansøgning i opland:	-	-
Dyrket areal i opland:	61694 ha	88484 ha
Øvrigt areal i opland:	39466 ha	35833 ha
Samlet areal i opland:	101159 ha	124317 ha

	Langerak	Nibe-Gjøl Bredning
Vurdering af kumulativ effekt:		
Er der stigende dyretryk?	Nej	Ja
Er der andre kilder som medfører en øget kvælstofbelastning i oplandet?	Nej	Nej
DEmax Øvrige:	-	71,9 kgN/ha
DEmax Planteavl:	-	67,9 kgN/ha
DEmax Stigende husdyrtryk:	-	71,5 kgN/ha
Kvælstofbidrag opland:		
Reduktionsprocent:	58 %	42 %
N-bidrag til Natura 2000 fra dyrket areal:	1571990 kgN	3198716 kgN
N-bidrag til Natura 2000 fra øvrigt areal:	165756 kgN	207831 kgN
N-bidrag til Natura 2000 total:	1737745 kgN	3406547 kgN
Kvælstofbidrag projekt:		
N-bidrag fra husdyrgødning:	3,5 kgN/ha	3,5 kgN/ha
Red. potentiale fra harmoniarealer:	82,6 %	25 %
N-påvirkning fra harmoniarealer i ansøgning:	63,5 kgN	113 kgN
N-bidrag fra aftalearealer:	0 kgN/ha	0 kgN/ha
Red. potentiale fra aftalearealer:	88 %	25 %
N-påvirkning fra aftalearealer i ansøgning:	0 kgN	0 kgN
Samlet N-bidrag:	63,5 kgN	113 kgN
N-påvirkning i procent fra ansøgt drift:	0 %	0 %
Vægtet maksimal N-udvaskning på bedriften:	-	70,7 kgN/ha
Bedriftens reelle N-udvaskningsniveau (DEreel):	69,5 kgN/ha	69,5 kgN/ha
Opsummering:		
Overholdes afskæringskriterie 1?	Ja	Ja
Overholdes kriterie 2A (5 procent)?	-	-
Overholdes kriterie 2B (1 procent)?	Ja	Ja

	Langerak	Nibe-Gjøl Bredning
Fosforbidrag opland:		
P-bidrag til Natura2000 fra dyrket areal:	-	17697 kgP
P-bidrag til Natura2000 fra øvrigt areal:	-	2867 kgP
P-bidrag fra øvrige kilder (bebyggelse):	-	11470 kgP
P-bidrag til Natura2000 total:	-	32033 kgP
Fosforbidrag projekt:		
Fosforoverskud pr. ha. jf. ansøgning:	18,3 kgP/ha	18,3 kgP/ha
Procentvis P-forøgelse i godkendelsesperioden:	-	7,32 %
Worst case påvirkning fra husdyrbruget:	-	3,15 kgP
Worst case fosforoverskud pr.ha aftalearealer:	-	-
Procentvis P-forøgelse i godkendelsesperioden aftalearealer:	-	-
Worst case fosforpåvirkning fra aftalearealer i ansøgning:	-	-
Samlet P-Bidrag:	7,62 kgP	3,15 kgP
Påvirkning i % fra ansøgt drift:	-	0,01 %
Opsummering:		
Overholdes kriteriet for påvirkning af overfladevand med fosfor? (5 %)	-	Ja
Er det generelle beskyttelsesniveau for fosfor overholdt?	Ja	Ja

En øget påvirkning i kystoplandet vil medføre en kumulativ effekt ved øget påvirkning fra det ansøgte projekt. Udvaskningen for de arealer som ligger i oplandet skal derfor være mindre end eller lig udvaskningen fra et tilsvarende planteavlsbrug. Udvaskningskravet skal opfyldes på bedriftsniveau. Kravet beregnes derfor som et vægtet gennemsnit for arealer i og udenfor oplande, hvor der er en kumulativ effekt. Det samlede harmoniareal i oplande med kumulativ effekt er 43,04 ha.

Kravet til den arealvægtede udvaskning for bedriften er beregnet til 70,7 kg N pr. ha. Af ansøgningssystemet fremgår at den faktiske udvaskning ved den ansøgte drift er på 69,5 kg N pr. ha.

Afskæringskriterie 1 er overholdt da den faktiske udvaskning fra det ansøgte projekt er mindre end eller lig med det beregnede krav til den arealvægtede udvaskningen for bedriften.

I de aktuelle kystoplande overholder projektet afskæringskriteriet for hvor meget kvælstof projektet må bidrage med af den samlede påvirkning.

Det generelle fosforkrav som er beregnet i ansøgningssystemet er overholdt.

Ansøgningens udbringningsarealer er beliggende inden for oplande til Natura 2000 vandområder, der er overbelastede med fosfor. Da kriteriet for påvirkning af overfladevand med fosfor er overholdt, giver projektet ikke anledning til en forværring af tilstanden i Natura 2000 områderne.

Projektet opfylder krav til udvaskning af fosfor. Det ansøgte projekt kan på baggrund af de oplysninger og tiltag der fremgår af ansøgningen godkendes i forhold til fosfor.

Afskæringskriterierne for påvirkning af Natura 2000 områder er overholdt. Projektet kan derfor godkendes ud fra de oplysninger, der fremgår af ansøgningen.

Der er ingen harmoniarealer inden for 20 meter til vandløb og søer, som medfører restriktioner for udbringning af husdyrgødning på harmoniarealerne.

11 PÅVIRKNING AF ARTER MED SÆRLIGT STRENGE BESKYTTELSESKRAV (BILAG IV ARTER)

Kommunens oplysninger:

For yderligere henvises der til kommunens beskrivelse i naturvurderingen, der er vedlagt som bilag 3. Der er ikke fremkommet nye oplysninger i forhold til oplysninger af tillæg til miljøgodkendelse af 25. oktober 2011, og der stilles dermed ikke særlige vilkår af hensyn til bilag IV arter.

12 MANAGEMENT

Kommunens kommentarer og vurdering:

Der er vurderet på management i tillæg til miljøgodkendelse af 25. oktober 2011. Det er Rebild Kommunes vurdering, at det ansøgte lever op til BAT med hensyn til management. Det vurderes ikke nødvendigt at stille vilkår.

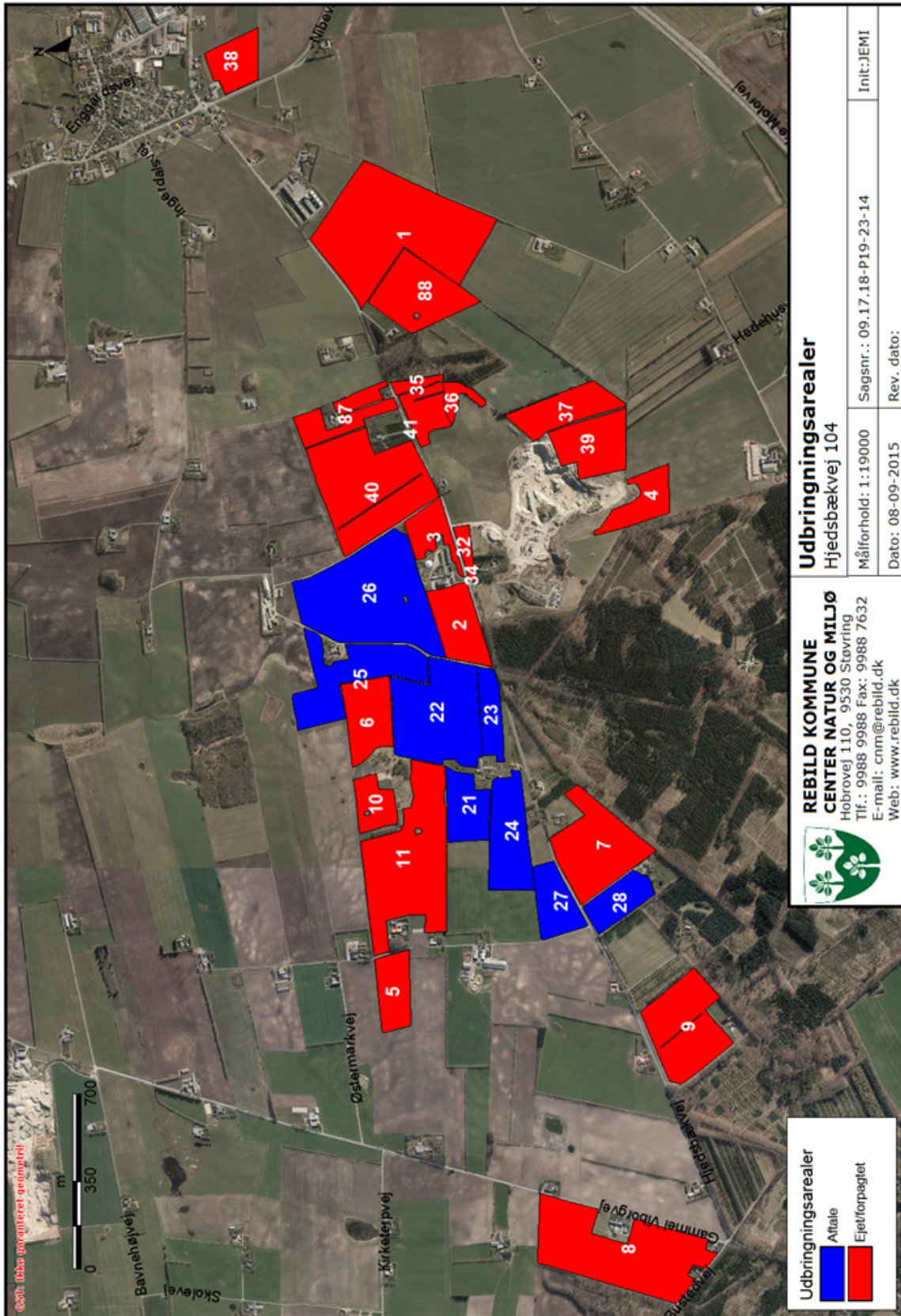
13 EGENKONTROL

Kommunens kommentarer og vurdering:

Der er vurderet på egenkontrol i miljøgodkendelse af 20. maj 2009. Det er Rebild Kommunes vurdering, at det ansøgte lever op til BAT med hensyn til egenkontrol. Det vurderes ikke nødvendigt at stille yderligere vilkår.

14 BILAG

14.1 BILAG 1. AREALOVERSIGT



14.2 BILAG 2. SITUATIONSPLAN



14.3 BILAG 3. REBILD KOMMUNES SAMLEDE NATURVURDERING

Tillægget til miljøgodkendelsen forudsætter at projektet foruden husdyrloven er i overensstemmelse med kommuneplanmål for natur og landskab, naturbeskyttelsesloven samt EU-habitatdirektivet.

Såvel aktuel som ændret drift, der anerkendes med tillægget til miljøgodkendelsen, påvirker områdets naturtyper. Påvirkningerne stammer dels fra stald og lager og dels fra drift af markarealerne. Påvirkningerne fra stald og lager består fortrinsvist i ammoniakfordampning, der resulterer i kvælstofdeposition på nærliggende naturarealer. Påvirkningerne fra drift af markarealerne kan bestå i intensiveret drift af arealerne (opdyrkning, hyppigere omlægning, forøget gødskning) eller randpåvirkninger af tilstødende naturarealer (overfladeafstrømning, jordfygning, afdrift af sprøjtemidler eller ammoniaktab ved udbringning af husdyrgødning).

Konsekvenserne af påvirkningerne er vurderet i forhold til nedenfor nævnte planlægning og bestemmelser for natur- og landskabsbeskyttelse.

Påvirkning fra stald og lager

Husdyrbruget ligger i åbent og landbrugsdomineret landskab.

Kommuneplan 2013-2025, udpegninger og retningslinjer

Ejendommens bygninger ligger i jordbrugsområde og ca. halvdelen af driftsbygningerne ligger i område, der er udpeget som værdifuldt kulturmiljø – fortrinsvis et plantageareal, Hjedsbæk Plantage med højkoncentrationer af skorstensgrave og stensætninger. I det nordligste område, ca. 800 m vest for ejendommen ligger Hjeds Sekshøje, der er en gruppe bestående af 8 gravhøje, der følger den sydøstlige rand af et bakkedrag, der rejser sig over det omgivende terræn.

5.3.3 Jordbrugsområder

I jordbrugsområderne gælder retningslinje 5.3.3: Her skal hensynet til jordbrugserhvervene varetages i balance med hensynet til de øvrige åben-landinteresser og byudviklingsinteresser.

5.2.2 Beskyttelse af værdifulde kulturmiljøer

Inden for afgrænsningen af de udpegede områder skal de kulturhistoriske værdier beskyttes. Byggeri, anlægsarbejder og andre indgreb, der i væsentlig grad vil forringe oplevelsen eller kvaliteten af de kulturhistoriske værdier, må ikke finde sted i disse områder.

Husdyrbrugets nyanlæg, der etableres som tilbygninger til eksisterende anlæg og i tilknytning til eksisterende anlæg, vurderes, ikke at være i strid med hverken ovenstående eller andre relevante retningslinjer i Kommuneplan 2013-2025.

Naturbeskyttelsesloven og museumsloven

De oplyste ændringer af husdyrbruget kræver ikke dispensation fra museumslovens bestemmelser om fredede fortidsminder og beskyttede diger eller naturbeskyttelseslovens bestemmelser om bygge- og beskyttelseslinjer eller fredningsbestemmelser.

I det følgende vurderes hvorledes ammoniakemission fra husdyrbrugets stalde og gødningslagre vil kunne påvirke potentielt kvælstoffølsomme naturarealer omkring bruget.

Ammoniakemissionen fra stalde og gødningslagre er beregnet til at stige fra 1369,87 kg N/år til 4133,0 kg N/år fra nudriften i 2007 til det ansøgte i 2014. Stigningen udgør således 2763,13 kg N/år.

Nærmeste Naturareal i forhold til ejendommen er en potentielt ammoniakfølsom skov (punkt 1, kortbilag 1) (Hjedsbæk Plantage), der ligger ca. 185 m sydvest for ejendommen. Derudover ligger der en potentielt ammoniakfølsom skov ca. 610 m øst for ejendommen, punkt 2, kortbilag 1). De nærmeste § 3 terrestriske registrerede arealer, er henholdsvis et moseområde ca. 600 m sydøst for anlægget og et overdrev ca. 650 m vestnordvest for anlægget, se punkt 3 og 4 på kortbilag 1. Derudover er der nogle mindre § 3 registrerede søer i området omkring ejendommen. Nærmeste naturareal, der samtidig er omfattet af husdyrlovens § 7, ligger ca. 2.000 m nordnordvest for anlægget, se punkt 5 på kortbilag 1.

Nærmeste naturareal, der samtidig ligger indenfor Natura 2000 område, ligger ca. 5 km vestsydvest for ejendommen, og det vurderes, at der ikke vil kunne beregnes en påvirkning fra husdyrbruget (se herom i senere afsnit om habitatdirektivet).

Via husdyrgodkendelse.dk er der foretaget beregninger til punkt 1-5, der er vist i nedenstående tabel.

Punkt	Naturtype	Kategori	Afstand (m)	Merdeposition (kg N/ha/år)	Totaldeposition (kg N/ha/år)
1	Pot. ammoniakfølsom skov	3	185 SV	0,8	1,3
2	Pot. ammoniakfølsom skov	3	610 Ø	0,5	0,8
3	§ 3 mose	3	600 SØ	0,1	0,2
4	§ 3 overdrev	3	650 VNV	0,2	0,3
5	§ 7 overdrev	2	2000 NNV	0,0	0,1

Baggrundsbelastningen (2013) i området er ca. 14,2 kg N/ha/år.

Punkt 1 og 2, Kategori 3 natur

Naturen i punkterne 1 og 2 er registreret som potentielt ammoniakfølsomme skove. I punktet 185 m sydvest for anlægget er beregnet en merdeposition på 0,8 kg N/ha/år og i punktet 610 m øst for anlægget er beregnet en merdeposition på 0,5 kg N/ha/år. Dermed er beskyttelsesniveauet på maksimalt 1,0 kg N/ha/år overholdt, og Rebild Kommune har ikke yderligere bemærkninger hertil.

Punkt 3 og 4, Kategori 3 natur

Naturen i punkt 3 er registreret som beskyttet mose og naturen i punkt 4 er registreret som beskyttet overdrev. Merdepositionen er beregnet til henholdsvis 0,1 kg N/ha/år og 0,2 kg N/ha/år i de to punkter. Dermed er beskyttelsesniveauet på maksimalt 1,0 kg N/ha/år overholdt, og Rebild Kommune har ikke yderligere bemærkninger hertil.

Punkt 5, Kategori 2 natur

Naturen i punkt 5 er registreret som beskyttet overdrev. Totaldepositionen er i dette punkt beregnet til at være 0,1 kg N/ha/år. Dette er langt under det fastsatte beskyttelsesniveau på maksimalt 1,0 kg N/ha/år, for ammoniakfølsomme naturtyper beliggende uden for Natura 2000 områder, og Rebild Kommune har ikke yderligere bemærkninger hertil.

Anden natur

I nærområdet (ca. 500 m) omkring anlægget er der 4 mindre søer, der ikke er kortlagt som ammoniakfølsomme søer. Søerne er ikke omfattet af fastlagte beskyttelsesniveauer og med beliggenheden i landbrugsområde er det vurderet, at den ansøgte ammoniakemission fra anlægget ikke vil påvirke søerne væsentligt.

Med baggrund i afstand og retning af øvrige naturtyper i området skønnes det ikke relevant at beregne og vurdere på husdyrbrugets påvirkninger til yderligere naturarealer.

Projektet opfylder husdyrgodkendelseslovens krav vedrørende ammoniaktab og er ikke i strid med naturbeskyttelseslovens bestemmelser. Det vurderes herved, at husdyrbruget i realistisk og hensigtsmæssigt omfang bidrager til mål om reduktion af ammoniakbelastning af områdets naturarealer.

Natura 2000-områder og bilag IV-arter:

Med baggrund i EU-habitatdirektivet er der i Danmark udpeget NATURA 2000-områder (internationale naturbeskyttelsesområder) til beskyttelse af en række naturtyper og arter. NATURA-2000-områderne omfatter EU-habitatområder, EU-fuglebeskyttelsesområder og Ramsarområder. De tre kategorier er ofte sammenfaldende.

I forbindelse med tilladelser og godkendelser af husdyrbrug skal kommunen dels foretage vurdering af, om projektet i sig selv, eller i forbindelse med andre planer og projekter, kan påvirke et Natura 2000-område væsentligt og dels foretage vurdering af om det ansøgte kan beskadige eller ødelægge de særligt beskyttede bilag IV arters yngle- eller rasteområder.

Nærmere oplysninger om habitatdirektivet, NATURA 2000-områder og bilag IV-arter kan ses på Naturstyrelsens hjemmeside www.nst.dk.

Med henvisning til placering af brugets driftsbygninger i forhold til Natura 2000 områder kan det umiddelbart godtgøres, at husdyrbruget ikke væsentligt påvirker naturtyper og arter i NATURA 2000-områder. Husdyrbrugets driftsbygninger ligger over 5 km fra nærmeste Natura 2000 område; det drejer sig om Natura 2000 område nr. 18 Rold Skov, Lindenberg Ådal og Madum Sø. Det vurderes, pga. afstanden, at projektet ikke kan medføre en væsentlig påvirkning af arter og naturtyper indenfor Natura 2000 området.

En række dyr omfattet af naturbeskyttelseslovens § 29a og habitatdirektivets bilag IV kan have levested, fødesøgningsområde eller sporadisk opholdssted i området omkring udbringningsarealerne. Ifølge oplysninger i "Håndbog om dyrearter på habitatdirektivets bilag IV" (DMU Faglig rapport nr. 635, 2007) kan der i Rebild Kommune være forekomst af flere arter af flagermus samt odder, markfirben, løgfrø, spidssnudet frø og stor vandsalamander.

Rebild Kommune er ikke bekendt med konkrete yngleforekomster i området. Mest sandsynlig forekomst ved bygningerne er arter af flagermus, som kan blive påvirket af evt. nedrivninger eller træfældninger. Eventuelle levesteder i nærheden af bygningerne antages i øvrigt at være sammenfaldende med de vurderede naturarealer i forrige afsnit og det vurderes ikke at kvælstofdeposition fra husdyrbrugets anlæg vil skade eller ødelægge eventuelle yngle- eller rasteområder.

Påvirkning fra arealer

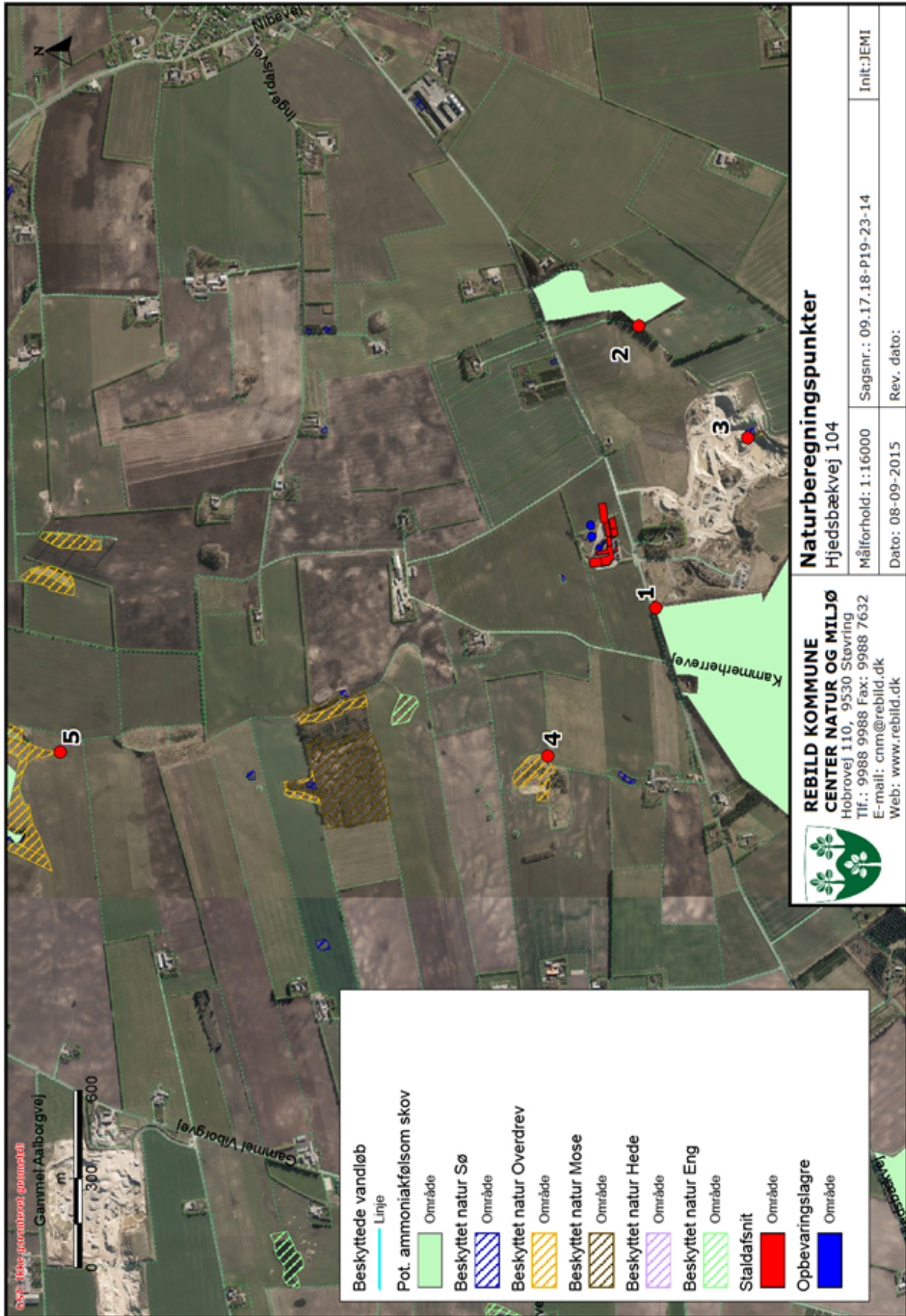
Der ændres ikke på ejendommens udbringningsarealer eller på markdriften af disse i forhold til tillæg til miljøgodkendelse af 25. oktober 2011. Der er ikke registreret nye naturarealer eller andet på eller ved udbringningsarealerne, der kræver en vurdering. Der henvises derfor til bilag 3 i tillæg til miljøgodkendelse af 25. oktober 2011 for naturvurdering af udbringningsarealer.

Sammenfatning

Tillægget til miljøgodkendelsen gives på en række generelle vilkår, der bl.a. sigter mod beskyttelse af natur mod uønskede påvirkninger. Efter vurdering af projektoplysningerne og områdets natur- og landskabsforhold finder Rebild Kommune, at godkendelsen sikrer naturbeskyttelsesinteresserne i området. Der stilles derfor ikke supplerende vilkår til naturbeskyttelse.

Det vurderes, at projektet er i overensstemmelse med retningslinjerne i kommuneplan 2013 for beskyttelse af natur og landskab. Specifikt vurderes projektet ikke at ville forringe tilstand af beskyttede naturtyper eller modvirke mål om gunstig bevaringsstatus for naturtyper og arter, der er udpegningsgrundlag for NATURA 2000-områder eller forringe levevilkår for bilag IV-arter.

KORTBILAG 1



14.4 BILAG 4. AREALSKEMA

Navn	Ha	Drænet	Jb.Type	Vandet	Sæd- skifte	Ref. Sæd- skifte	N-kl. 0(ha)	N-kl. 1(ha)	N-kl. 2(ha)	N-kl. 3(ha)	G.vand (ha)	P-kl. 0(ha)	P-kl. 1(ha)	P-kl. 2(ha)	P-kl. 3(ha)
1	22,38	Nej	JB2	Nej	S4	S4	22,38	0,00	0,00	0,00	22,38	22,38	0,00	0,00	0,00
32	0,83	Nej	JB2	Nej	S4	S4	0,83	0,00	0,00	0,00	0,83	0,83	0,00	0,00	0,00
34	0,14	Nej	JB2	Nej	S4	S4	0,14	0,00	0,00	0,00	0,14	0,14	0,00	0,00	0,00
2	5,28	Nej	JB2	Nej	S4	S4	5,28	0,00	0,00	0,00	5,27	5,28	0,00	0,00	0,00
3	3,03	Nej	JB2	Nej	S4	S4	3,03	0,00	0,00	0,00	3,03	3,03	0,00	0,00	0,00
8	# 16,64	Nej	JB2	Nej	S4	S4	0,00	0,00	0,00	16,64	0,00	16,64	0,00	0,00	0,00
7	# 9,84	Nej	JB4	Nej	S4	S4	7,75	0,00	0,00	2,09	0,00	9,84	0,00	0,00	0,00
39	5,96	Nej	JB2	Nej	S4	S4	5,96	0,00	0,00	0,00	5,96	5,96	0,00	0,00	0,00
38	3,67	Nej	JB4	Nej	S4	S4	3,67	0,00	0,00	0,00	0,00	3,67	0,00	0,00	0,00
37	5,14	Nej	JB2	Nej	S4	S4	5,14	0,00	0,00	0,00	5,14	5,14	0,00	0,00	0,00
36	1,18	Nej	JB2	Nej	S4	S4	1,18	0,00	0,00	0,00	1,18	1,18	0,00	0,00	0,00
35	0,77	Nej	JB2	Nej	S4	S4	0,77	0,00	0,00	0,00	0,77	0,77	0,00	0,00	0,00
6	5,43	Nej	JB1	Nej	S4	S4	5,43	0,00	0,00	0,00	3,65	5,43	0,00	0,00	0,00
5	# 3,90	Nej	JB1	Nej	S4	S4	0,00	0,00	0,00	3,90	0,00	3,90	0,00	0,00	0,00
4	3,74	Nej	JB1	Nej	S4	S4	3,74	0,00	0,00	0,00	3,66	3,74	0,00	0,00	0,00
88	7,75	Nej	JB2	Nej	S4	S4	7,75	0,00	0,00	0,00	7,75	7,75	0,00	0,00	0,00
87	4,18	Nej	JB2	Nej	S4	S4	4,18	0,00	0,00	0,00	4,18	4,18	0,00	0,00	0,00
41	3,01	Nej	JB2	Nej	S4	S4	3,01	0,00	0,00	0,00	3,01	3,01	0,00	0,00	0,00
40	15,43	Nej	JB2	Nej	S4	S4	15,43	0,00	0,00	0,00	15,43	15,43	0,00	0,00	0,00
11	# 16,42	Nej	JB1	Nej	S4	S4	5,92	0,00	0,00	10,50	0,00	16,42	0,00	0,00	0,00
10	# 2,91	Nej	JB1	Nej	S4	S4	2,51	0,00	0,00	0,41	0,00	2,91	0,00	0,00	0,00
9	# 9,50	Nej	JB2	Nej	S4	S4	0,00	0,00	0,00	9,50	0,00	9,50	0,00	0,00	0,00
Total	147,15						104,11	0,00	0,00	43,04	82,38	147,15	0,00	0,00	0,00

Marker markeret med # er manuelt udpeget til at indgå i beregning af overfladeudvaskning svarende til et plantebrug.

De stjernemarkerede (*) arealer er manuelt redigerede af ansøger til at være beliggende i andre beskyttelsesområder for fosfor, nitrat og grundvand end det fremgår af kortværket til husdyrgodkendelse.dk.

Arealerne kan også redigeres manuelt til at ligge udenfor beskyttelsesområderne.

I de efterfølgende beregninger bliver arealerne som er markeret med * behandlet efter de manuelt indtastede oplysninger i arealtabellen.