

Randers Kommune



MILJØGODKENDELSE

af husdyrbruget

Volstrupvej 11, Volstrup, 8920 Randers NV

Registreringsblad - Miljøgodkendelse

| | |
|---------------------------------------|---|
| Hovedmatrikel nr. | 1g, Volstrup, Ålum |
| Cvr. nr. | 15051973 |
| Ejer af landbruget og driftsansvarlig | Jens Jørgen Jensen Volstrupvej 11 Volstrup 8920 Randers NV |
| Godkendelsesbetegnelse | § 16a: Kvægbrug >3.500 kg NH3-N/år |
| Tilsynsmyndighed | Randers Kommune |
| Sagsnummer | 09.17.18-P19-10-17 |
| Sagsbehandler | Peter Dalgas Kruse |
| Godkendelsens dato | 8. marts 2018 |

Indholdsfortegnelse

| | |
|---|-----------|
| RESUMÉ | 4 |
| GENERELLE FORHOLD | 4 |
| VILKÅR FOR GODKENDELSE | 5 |
| <i>Generelt.....</i> | <i>5</i> |
| <i>Anlæg</i> | <i>5</i> |
| <i>Bygningsudformning og placering</i> | <i>5</i> |
| <i>Slørende beplantning</i> | <i>5</i> |
| <i>Produktionsareal og staldindretning.....</i> | <i>6</i> |
| <i>Gødningsopbevaring og -håndtering</i> | <i>6</i> |
| <i>Ensilagepladser – restvand.....</i> | <i>7</i> |
| <i>Lugt</i> | <i>7</i> |
| <i>Støj</i> | <i>7</i> |
| <i>Energiforbrug</i> | <i>8</i> |
| <i>Fluebekæmpelse.....</i> | <i>8</i> |
| <i>Olie</i> | <i>8</i> |
| <i>Uheld</i> | <i>8</i> |
| <i>Egenkontrol</i> | <i>9</i> |
| <i>Ophør</i> | <i>9</i> |
| KOMMUNENS VURDERING | 10 |
| OFFENTLIGGØRELSE..... | 26 |
| KLAGEVEJLEDNING | 27 |
| BILAG: | 28 |

Resumé

Miljøgodkendelsen tillader husdyrbruget at udvide produktionsarealet fra 4.204 m² til 4.688 m². Der opføres en stald til gold-køer i forlængelse af kviestalden og eksisterende ensilagesiloer forlænges mod vest (Situationsplan bilag 1).

Husdyrbruget er tidligere miljøgodkendt til 250 årskøer med tilhørende kvie- og kalveopdræt. Efter udvidelsen vil der være plads til ca. 310 årskøer med kvie og kalveopdræt.

Randers Kommune vurderer, at der kan meddeles miljøgodkendelse på nærmere fastsatte krav til husdyrbrugets drift og indretning.

Randers Kommune har af hensyn til naboer, samt natur og miljø bl.a. stillet vilkår om:

- Hyppig udmugning hos småkalvene i sommerhalvåret.
- Afskærmende beplantning nordvest for anlægget og vest for ensilagesiloerne.

Randers Kommune meddeler dispensation til, at nærmeste punkt af forlængelse af ensilagesiloer placeres i en afstand af 13 m til vej.

Generelle forhold

Randers Kommune godkender i henhold til § 16a i Husdyrloven¹ udvidelse af husdyrbruget Volstrupvej 11, Volstrup, 8920 Randers NV. Godkendelsen gives på betingelse af, at de nærmere fastsatte vilkår i miljøgodkendelsen overholdes.

Vilkårene i godkendelsen er som hovedregel kun stillet for de punkter, hvor tilsynsmyndigheden vurderer, at kravene skal være mere vidtgående end de generelle bestemmelser. Øvrig lovgivning - f.eks. den til enhver tid gældende Godkendelsesbekendtgørelse² og Husdyrgødningsbekendtgørelse³ skal også overholdes og særlig bemærkes:

- At der på arealer hvor der kortvarigt er dyr, men som ikke medregnes som produktionsareal, skal foretages effektiv rengøring efter endt ophold (eks. opmarchovråde til malkestald og service- og gangarealer m.v.).

Ud over miljøgodkendelsens vilkår og de generelle bestemmelser, skal driftsansvarlige desuden være opmærksom på følgende:

- At grundlaget for godkendelsen er den sidst indsendte ansøgning, skema nr. 200729, version 4.
- At ændring, etablering, eller renovering af bygninger, pladser, siloer, opbevaringstanke. m.v. i forhold til sidst indsendte ansøgning skal anmeldes til kommunen.

¹ Lovbekendtgørelse nr. 256 af 21. marts 2017 om husdyrbrug og anvendelse af gødning m.v.

² Bekendtgørelse nr. 1380 af 30. november 2017 om godkendelse og tilladelse m.v. af husdyrbrug.

³ Bekendtgørelse nr. 865 af 23. juni 2017 om erhvervsmæssigt dyrehold, husdyrgødning, ensilage m.v.

- At øvrige fornødne godkendelser eller tilladelser skal indhentes separat, herunder byggetilladelse samt udlednings- og nedsivningstilladelse til regnvand.
- At der er en udnyttelsesfrist på 6 år fra godkendelsen er meddelt.
- At godkendelsen betragtes som udnyttet når evt. byggeri er afsluttet, samt ved enhver ændring, som er i overensstemmelse med godkendelsen, dvs. både ved hel og delvis udnyttelse af godkendelsen.
- At alle vilkår er gældende fra det tidspunkt, godkendelsen er udnyttet, medmindre andet er angivet.
- At godkendelsen eller dele heraf til hver en tid kan bortfalde, hvis den ikke har været udnyttet i en sammenhængende periode på 3 år.
- At ved udnyttelse af denne godkendelse bortfalder miljøgodkendelse af 25. januar 2012, samt tillæg hertil.

Vilkår for godkendelse

Generelt

1. Et eksemplar af godkendelsen skal til enhver tid være tilgængelig på husdyrbruget, og driftspersonalet skal være orienteret om godkendelsens indhold.
2. Husdyrbrugets indretning og drift skal miljømæssigt være i overensstemmelse med de oplysninger, der ligger til grund for godkendelsen, dog med de eventuelle ændringer der fremgår af vilkårene.
3. Eventuelt ejerskifte skal meddeles tilsynsmyndigheden senest 1 måned efter, det har fundet sted.

Anlæg

Bygningsudformning og placering

4. Goldkostalden skal opføres i tilknytning til kviestalden som vist på bilag 1.
5. Stalden skal opføres i samme stil og med samme farve- og materialevalg som de eksisterende stalde.

Slørende beplantning

6. Senest 31. december året efter forlængelse af goldkostalden (nr. 2 på bilag 1) skal der etableres slørende beplantning nordøst for anlægget som angivet på bilag 2.
7. Senest 31. december året efter forlængelse af ensilagesiloerne (nr. 10 og 11 på bilag 1) skal der etableres slørende beplantning vest for ensilagesiloerne jf. bilag 2.

8. Beplantningen skal bestå af minimum 3 rækker af løvtræarter og buske, der er naturligt hjemmehørende i området.
9. Beplantningen skal vedligeholdes i fornødent omfang, herunder ved eventuel gentilplantning.

Produktionsareal og staldindretning

10. Produktionsarealerne i de enkelte stalde skal være placeret som angivet på bilag 3.
11. Den maksimale størrelse af produktionsarealer og fordeling af staldsystemer i de enkelte stalde skal være i overensstemmelse med tabel 1:

| Staldnavn | Staldstørrelse (m ²) | Staldsystem | Produktionsareal (m ²) |
|--------------------------------|----------------------------------|--|------------------------------------|
| Ny kostald | 3.620,5 | Malkekøer, kvier, stude, Dybstrøelse | 387 |
| | | Malkekøer, kvier, stude, Sengestald med spalter (kanal, linespil) | 2.250 |
| Kviestald | 1.414 | Malkekøer, kvier, stude, Fast drænet gulv med skraber og ajleafløb | 1.000 |
| | | Malkekøer, kvier, stude, Dybstrøelse | 53 |
| Kalvestald | 199,4 | Kalve (under 6 mdr.), dybstrøelse | 50 |
| Kalvehytter | 100,7 | Kalve (under 6 mdr.), dybstrøelse | 80 |
| Tilbygning goldkøer | 740,4 | Malkekøer, kvier, stude, Fast drænet gulv med skraber og ajleafløb | 484 |
| Kalve I | 68,2 | Kalve (under 6 mdr.), dybstrøelse | 49 |
| Dybstrøelse | 601,2 | Malkekøer, kvier, stude, Dybstrøelse | 335 |
| Samlet produktionsareal | | | 4.688 |

Tabel 1: Fordeling af staldsystemer/produktionsarealer i de enkelte stalde

12. Staldsystemerne skal holdes rene.

Gødningsopbevaring og -håndtering

13. Overfladearealet af lagre for flydende husdyrgødning må maksimalt være 1.580 m².
14. Overfladearealet af lagre for fast husdyrgødning må maksimalt være 128 m².
15. I forbindelse med påfyldning af gyllevogn må der ikke spildes flydende husdyrgødning på jorden, således at der er fare for forurening af jord, grundvand, vandløb eller dræn.
16. Ved omlæsning til gyllevogn skal der anvendes gyllevogn med påmonteret kran, som svinger ind over tanken. Omlæsning til gyllevogn må ikke ske med fastmonteret pumpe eller tømmer med traktorpumpe el.lign., medmindre det sker på en tæt, befæstet påfyldningsplads med fald mod afløb til pumpebrønd el.lign. Etablering af en påfyldningsplads skal forinden anmeldes til kommunen, jf. afsnittet om generelle forhold.

17. Husdyrbruget skal altid have en opbevaringskapacitet for flydende husdyrgødning inkl. vand fra befæstede arealer, svarende til mindst 9 måneders produktion. Opbevaringskapaciteten kan opfyldes ved skriftlig aftale om opbevaring på anden ejendom.

Ensilagepladser – restvand

18. Restvand fra et plansiloareal på 1.625 m² kan ledes til opsamlingsbeholder med henblik på udsprinkling.

Restvand må ikke sammenblandes med ensilagesaft m.v., således at kvælstofkoncentrationen overstiger 0,3 kg N/ton.

Kommunen kan forlange, at der foretages analyse af kvælstofindholdet i den væske, der udsprinkles.

Restvand fra ensilagepladser skal ledes til en opsamlingsbeholder/bassin på minimum 26 m³, således at restvand kan opsamles i perioder, hvor udsprinklingsarealet er vandmættet, oversvømmet, frossen eller snedækket.

Opsamlingsbeholderen/bassinet skal forsynes med en automatisk udsprinklingspumpe, der sikrer mod overløb. Automatikken skal slås fra, hvis udsprinklingsarealet er vandmættet, oversvømmet, frossen eller snedækket.

Restvandet skal udsprinkles på et areal på minimum 1.625 m². Arealet skal være bevokset med en afgrøde med en retningsgivende norm for kvælstof eller norm for fosfor og kalium.

Lugt

19. Såfremt der efter kommunens vurdering opstår væsentlige lugtgener, der skønnes at være større, end der kan forventes ifølge grundlaget for miljøvurderingen, kan kommunen meddele påbud om, at der skal indgives og gennemføres projekt for afhjælpende foranstaltninger.

Støj

20. Husdyrbrugets bidrag til det udendørs støjniveau målt ved nabobeboelse i det åbne land må i intet punkt overstige følgende grænseværdier:

| | Tidsinterval | Grænseværdi | Midlingstid |
|--------------------|-----------------|-------------|-------------|
| Hverdage | Kl. 07.00-18.00 | 55 dB(A) | 8 timer |
| Lørdage | Kl. 07.00-14.00 | 55 dB(A) | 7 timer |
| Lørdage | Kl. 14.00-18.00 | 45 dB(A) | 4 timer |
| Søn- og helligdage | Kl. 07.00-18.00 | 45 dB(A) | 8 timer |
| Aften | Kl. 18.00-22.00 | 45 dB(A) | 1 time |
| Nat | Kl. 22.00-07.00 | 40 dB(A) | ½ time |

Tabel 2: Grænseværdier for støj.

Støjbelastningen er det ækvivalente, korrigerede støjniveau i dB(A) målt eller beregnet i punkter 1,5 m over terræn. Referencetiden er det mest støjbelastede tidsrum i perioden. Støjens maksimalværdi må om natten ikke overstige 55 dB(A) ved boliger.

Brugen af landbrugsredskaber i marken er undtaget fra støjgrænserne.

Såfremt kommunen får begrundet mistanke om, at vilkårene om støjgrænser ikke er overholdt, forlanges det, at husdyrbruget foretager de nødvendige tiltag og efterfølgende fremsender dokumentation for, at støjgrænserne ikke er overskredet. Udgifterne hertil afholdes af husdyrbruget.

Dokumentationen skal ske i form af målinger og/eller beregninger foretaget i en periode, hvor husdyrbrugets støj under normale forhold er maksimal. Dokumentation vedrørende støj skal udføres efter gældende vejledninger fra Miljøstyrelsen, pt. nr. 5/1984, *Målinger af ekstern støj* og nr. 5/1993, *Beregning af ekstern støj fra virksomheder* eller Orientering nr. 9/1997.

Måling og beregning skal udføres af et målefirma, der er akkrediteret eller en person, der er certificeret til "miljømålinger – ekstern støj".

Energiforbrug

21. Husdyrbruget skal minimum hvert 5. år lade udarbejde en energirapport med forslag til energibesparelser af en autoriseret energikonsulent. Første rapport skal foreligge senest 1 år efter udløb af udnyttelsesfristen – dvs. senest år 2025.

Fluebekæmpelse

22. Der skal på ejendommen foretages en effektiv fluebekæmpelse og forebyggende foranstaltninger mod fluer. Fluebekæmpelse skal ske i overensstemmelse med de til enhver tid nyeste retningslinjer fra Statens Skadedyrslaboratorium.
23. I perioden fra 1. juni til 1. september skal der foretages udmugning ved småkalvene minimum hver 7. dag.

Olie

24. Tankning af dieselolie, ophæng af tankpistol, påfyldning af smøreolie m.v. skal ske på en overdækket, befæstet plads uden afløb.

Uheld

25. Der skal foreligge en ajourført beredskabsplan, som fortæller, hvornår og hvordan der skal reageres ved uheld, som kan medføre konsekvenser for det eksterne miljø, herunder uheld med husdyrgødning og olietanke. Beredskabsplanen skal som minimum indeholde:
 - En kortlægning af risiko for uheld.
 - Procedurer, som beskriver relevante tiltag med henblik på at stoppe ulykken/uheldet og begrænse udbredelsen.

- Oplysninger om hvilke interne/eksterne personer og myndigheder, der skal alarmeres og hvordan.
- Kortbilag over husdyrbruget med angivelse af oplag af miljøfarlige stoffer, afløbs- og drænsystemer, vandløb, indsatssteder mm.
- En opgørelse over materiel, der er tilgængeligt på husdyrbruget, eller som kan skaffes med kort varsel, der kan anvendes i forbindelse med afhjælpning, inddæmning og opsamling af spild/lækage, som kan medføre konsekvenser for det eksterne miljø.

26. Ved uheld, der afstedkommer risiko for forurening af miljøet, skal Beredskabet straks orienteres via tlf. 112. Instrukserne i den udarbejdede beredskabsplan for husdyrbruget skal følges. Endvidere skal kommunens Miljø og Teknik forvaltning hurtigst muligt underrettes på tlf. 89 15 15 15.

Egenkontrol

27. Til kontrol af driftsvilkårene og forudsætningerne for godkendelsen skal der årligt føres journal med nedenstående oplysninger:
- a. Mark- og gødningsregnskab eller lignende indeholdende oplysninger om produktionsniveau.
 - b. Logbog med datoangivelse for udmugning hos kalvene

Egenkontroloplysninger skal opbevares i mindst 5 år og forevises på kommunens forlangende

Ophør

28. Ved ophør af husdyrproduktionen skal der træffes de nødvendige foranstaltninger for at undgå forureningsfare og for at bringe stedet i en miljømæssig forsvarlig tilstand. F.eks. skal der ske en fuldstændig tømning af husdyrgødning i stalde, gyllebeholdere mv. og ske bortskaffelse af fodermidler, døde dyr og medicin.

KOMMUNENS VURDERING

Husdyrbruget er den 25. januar 2012 miljøgodkendt efter Husdyrlovens § 12 til en udvidelse af dyreholdet fra 110 malkekøer med tilhørende kvie- og kalveopdræt til 130 årskøer med kvie og kalveopdræt.

Kommunen har den 26. juni 2014 truffet afgørelse om, at anmeldt ensilageplads (474 m²) og maskinhus (454 m²) kan opføres uden tillæg til miljøgodkendelsen.

Den 15. oktober 2014 er der truffet afgørelse om, at anmeldt tilbygning til kviestalden (dengang kostald) på 302 m² kan opføres uden tillæg til miljøgodkendelsen. Projektet blev ikke gennemført.

Den 13. maj 2015 er der givet tillægsgodkendelse til opførsel af en ny kostald (3.840 m²), ny gyllebeholder (4.200 m³), opsamlingsbeholder (26 m³) til brug for udsprinkling af vand fra ensilagepladser, ny ensilageplads (456 m²) og en befæstet plads (100 m²) til kalvehytter. Dyreholdet blev udvidet til 250 årskøer med tilhørende kvie- og kalveopdræt.

Den 19. august 2015 er der truffet afgørelse om, at anmeldt foderlade (720 m²) kan opføres uden tillæg til miljøgodkendelsen.

Den 28. oktober 2016 er der truffet afgørelse om, at to anmeldte ensilagesiloer (i alt 1.004 m²) kan opføres uden tillæg til miljøgodkendelsen. Der blev samtidigt givet dispensation for afstandskravet til privat fællesvej.

Der er nu ansøgt om at fortage en udvidelse af produktionsarealet fra 4.204 m² til 4.688 m². Der opføres en stald til gold-køer (740 m²) i forlængelse af kviestalden. Ensilagesiloerne (anmeldt 26. oktober 2016) forlænges 20 m mod vest. Efter udvidelsen vil der være plads til ca. 310 årskøer med kvie og kalveopdræt.

Husdyrbrugets emission af ammoniak og lugt beregnes ud fra størrelsen af produktionsarealet i staldene. Produktionsarealet er det areal i staldene, hvor dyrene kan opholde sig og har mulighed for at afsætte gødning. I den forbindelse har kommunen foretaget en vurdering af, hvilke arealer der skal medregnes i produktionsarealet (Godkendelsesbekendtgørelsens bilag 3, pkt. C).

Det bemærkes, at kommunen (jf. Husdyrlovens § 33 stk. 2) ved vurderingen skal inddrage alle etableringer, udvidelser og ændringer af husdyrbruget, der er godkendt eller afgjort efter anmeldelse inden for de seneste 8 år. Dermed skal påvirkningen fra det ansøgte produktionsareal også vurderes i forhold til påvirkning fra husdyrbrugets produktionsareal for 8 år siden (8 års-drift).

Bedste tilgængelige teknik (BAT)

Ansøger har redegjort for anvendelse af bedst tilgængelig teknik. Randers Kommune vurderer, at ansøger har truffet de nødvendige foranstaltninger for at forebygge og begrænse forureningen ved anvendelse af den bedste tilgængelige teknik (BAT), og at husdyrbruget med de stillede vilkår i øvrigt kan drives på stedet uden at påvirke omgivelserne på en måde, som er uforenelig med hensynet til omgivelserne.

Kommunens vurderinger og bemærkninger

Ammoniak

I ansøgningsystemet, Husdyrgodkendelse.dk er der foretaget en beregning af det maksimale emissionsniveau (BAT-krav) for ammoniak, der er opnåeligt ved anvendelse af

bedst tilgængelig teknologi. Der beregnes et samlet BAT-krav for husdyrbrugets anlæg (stalde og gødningslagre).

For den nye gold-kostald er emissionsfaktorerne i Godkendelsesbekendtgørelsens bilag 3, tabel 4 anvendt. BAT-krav for kostalden er fastsat i tillæg af 13. maj 2015 og i den forbindelse er der stillet vilkår om anvendelse af spalteskrabere i sengestald med spalter (kanal, linespil). Miljøstyrelsen har den 19. december 2017 meddelt at spalteskrabere ikke har nogen påviselig ammoniakreducerende effekt. Ved genberegning af BAT-kravet for kostalden er effekten af spalteskraberne derfor udeladt, hvilket resulterer i en emissionsfaktor på 1,0 kg NH₃-N/m² år. For de øvrige eksisterende stalde er emissionsfaktorerne i bekendtgørelsens tabel 1 anvendt.

Det samlede BAT-krav er beregnet til 4.762 kg N/år. Husdyrbruget vurderes at leve op til det beregnede BAT-niveau, da husdyrbrugets samlede ammoniakfordampning er beregnet til 4.762 kg N/år, jf. ansøgningssystemet, Husdyrgodkendelse.dk.

Det er en forudsætning for ammoniakberegningerne, at husdyrbrugets stalde (nye og eksisterende) indrettes med de oplyste staldsystemer. Det er desuden en forudsætning, at størrelsen og fordelingen af husdyrbrugets produktionsareal, samt areal af opbevaringslagre er i overensstemmelse med det oplyste. Der er stillet vilkår i overensstemmelse hermed.

Det er endvidere en forudsætning, at staldsystemerne holdes rene, hvilket også stilles som vilkår.

Foder (opbevaring og anvendelse)

Randers Kommune vurderer, at de generelle regler vedrørende opbevaring af foder svarer til den bedst tilgængelige opbevaringsteknik. Eksempelvis skal saftgivende ensilage opbevares i ensilageanlæg. Ensilageanlæg skal bl.a. udføres i bestandige materialer der er uigennemtrængelige for fugt og skal have afløb. Opsamlet væske skal ledes til opsamlingsbeholder eller udsprinkles på arealer med afgrøder, der har en kvælstofnorm.

Med henblik på at reducere dyrenes N- og P-udskillelse er det BAT at tilpasse foderet til dyrenes behov i de forskellige produktionsfaser (fasefodring). Det er desuden BAT, at optimere foderet ved at tilsætte aminosyrer og højtfordøjelige uorganiske foderfosfater og/eller fytase. Derudover kan visse fodertilsetninger, herunder enzymer, forøge fodereffektiviteten.

Ansøger har oplyst, at bedriftens eget grovfoder er basis i foderrationen og der suppleres med indkøbt kraftfoder, korn, mineraler, vitaminer m.m. Der tages analyser af alt grovfoder, således at foderplanen kan optimeres efter bl.a. energi- og proteinindhold. Der udarbejdes foderplan i samarbejde med kvægkonsulent. Fodersammensætning og fodringsstrategi evalueres og tilpasses løbende og der udarbejdes EndagesFoderKontrol (EFK). Køerne fodres med en fuldfoderblanding. Ungdyr fodres ligeledes med en fuldfoderblanding baseret på grovfoder (græs, majs, halm etc.), mens småkalve tildeles mælk og korn/kraftfoder. Der opbevares ensilage i ensilagesiloer ved ejendommen. Ved behov vil ensilage desuden blive opbevaret i markstakke i henhold til de gældende regler. Kraftfoder, korn, mineraler m.m. opbevares i siloer og som sækkevarer.

Opsamling og opbevaring af husdyrgødning

Randers Kommune vurderer, at de generelle regler vedrørende opsamling og opbevaring af husdyrgødning svarer til den bedst tilgængelige opbevaringsteknik. Således skal flydende husdyrgødning ledes fra stalde til opbevaringstanke gennem tætte lukkede rør. Gylletanke er bl.a. omfattet af beholderkontrol minimum hver 10. år og oplag af dybstrøelseskompost i marken er omfattet af krav om overdækning.

Udbringning af husdyrgødning

Ved udbringning af husdyrgødning gælder ifølge dansk lovgivning, at der skal laves mark- og gødningsplanlægning for at reducere udvaskningen af næringsstoffer til grundvandet. I den forbindelse afstemmes gødningsmængden i forhold til afgrødens næringsstofkrav og forhold som forfrugtsværdi, jordbundstype og kunstvanding inddrages. Herudover gælder, at der i perioder, hvor risikoen for udvaskning er stor, ikke må ske udbringning af husdyrgødning. Randers Kommune vurderer, at disse regler sikrer, at udbringningen sker i overensstemmelse med bedst tilgængelige udbringningsteknologi.

For så vidt angår risici for afstrømning af næringsstoffer og zink til overfladevand gælder tillige en række generelle regler, herunder krav om udlæg af bræmmer langs vandløb, forbud mod udbringning under vejrlig, hvor der er risiko for overfladisk afstrømning og forbud mod udbringning på stærkt skrånende arealer mod overfladevand. Randers Kommune vurderer, at disse regler sikrer, at udbringningen sker i overensstemmelse med bedst tilgængelig udbringningsteknologi.

Endelig gælder en række generelle regler, der minimerer ammoniakfordampningen ved udbringning af husdyrgødning, herunder krav om at udbringning af gylle som minimum skal ske ved slangeudlægning og krav om, at husdyrgødning på sort jord skal nedbringes senest 6 timer efter udbringning. Endvidere skal gylle nedfældes på alle marker med sort jord og græs, eller der skal anvendes anden teknik eller teknologi i henhold til bestemmelserne i Husdyrgødningsbekendtgørelsens § 30.

Opbevaring af døde dyr

Opbevaringsplads for døde dyr er angivet på bilag 1. Døde dyr afhentes af DAKA.

Randers Kommune vurderer, at de generelle regler vedrørende opbevaring af døde dyr svarer til den bedst tilgængelige opbevaringsteknik. For at hindre smittespredning skal døde dyr opbevares på en opbevaringsfacilitet indtil afhentning. Opbevaringsfaciliteten skal placeres ved fast tilkørselsvej, i passende afstand til offentlig vej, produktionsbygninger og arealer med produktionsdyr. Endelig er der fastsat regler for hvornår tilmelding til afhentning skal ske.

Energiforbrug

Der foreligger pt. ingen retningslinjer vedrørende anvendelse af bedst tilgængelig energiteknologi for husdyrbrug. Randers Kommune vurderer imidlertid, at husdyrbruget har fokus på at reducere energiforbruget bl.a. ved eftersyn og rengøring af ventilatorer, varmegenindvinding i forbindelse med mælkekøling og anvendelse af lavenergibelysning.

Randers Kommune har for at sikre virksomhedens fortsatte fokus på mulige energibesparelser og for løbende at kunne vurdere om husdyrbrugets elforbrug er tidssvarende

stillet vilkår om, at virksomheden minimum hver 5. år skal lade udarbejde en energirapport.

Vandforbrug

Der foreligger pt. ingen retningslinjer vedrørende anvendelse af bedst tilgængelig teknologi til reduktion af vandforbrug for husdyrbrug. Randers Kommune vurderer imidlertid, at husdyrbruget har fokus på at reducere vandforbruget bl.a. ved brug af højtryksrensning ved rengøring af stalde, kalibrering af drikkevandsanlægget og registrering af vandforbrug, samt finde og reparere lækager.

Management

Ejer har redegjort for en række ledelses- og kontrolrutiner, der vurderes at medføre mindst mulig miljøbelastning og færrest muligt gener for omgivelserne.

Randers Kommune har sikret, at en række af disse ledelses- og kontrolrutiner opretholdes via vilkår i miljøgodkendelsen.

Herudover har Randers Kommune for at sikre hensigtsmæssige og systematiske reaktioner i tilfælde af uforudsete hændelser stillet vilkår om udarbejdelse af en beredskabsplan, der skal imødegå væsentlig konsekvenser for det eksterne miljø.

Placering

I forhold til Retningslinjerne i Kommuneplan 2017 er husdyrbrugets anlæg beliggende

- i et område, som er udpeget som særligt værdifuldt landbrugsområde og udpeget til placering af store kvægbrug,
- uden for områder, som er udpeget som bevaringsværdige landskaber, specifikke geologiske bevaringsværdier og værdifulde kulturmiljøer,
- uden for kirkebyggelinjer, fredninger, skovbyggelinjen, strandbeskyttelseslinjen, sø- og åbeskyttelseslinjen, fortidsmindebeskyttelseslinjen og beskyttede sten- og jorddiger,
- uden for lavbundsarealer, der kan genoprettes som vådområder,
- uden for naturbeskyttelsesområder, herunder også internationale naturbeskyttelsesområder.

Gold-kostalden bygges i forlængelse af den eksisterende kviestald og bliver bygget i samme stil og med samme farve- og materialevalg. Gold-kostalden bliver ca. 35 m lang og ca. 21 meter bred. Højden vil ikke overstige højden på den eksisterende kviestald.

Det ansøgte byggeri opføres i tilknytning til eksisterende driftsbygninger og ligger dermed optimalt i forhold til den nuværende produktion. Alternativet til det ansøgte projekt vil være etablering af en kvægproduktion på en anden ejendom. Pt. råder ansøger ikke over andre ejendomme, hvor der kan gennemføres en udvidelse svarende til det ansøgte.

Kommunens vurderinger og bemærkninger

Eksisterende anlæg og nye bygninger er placeret uden for områder, hvor landskabelige og kulturhistoriske hensyn i særlig grad skal varetages. Anlægget er dog stort og er placeret højt i terrænet. Området omkring husdyrbruget er meget kuperet. Nærmeste nabobeboelse mod nord (Volstrupvej 17) er omgivet af træer og ligger væsentligt lavere i terrænet og herfra er der ikke direkte indsigts til anlægget. Nabobeboelse på Volstrupvej 12 har ikke indsigts da egen driftsbygning ligger i mellem. Nabobeboelsen på Troldeskovvej 1 ligger noget højere i terrænet og i forbindelse med partshøringen er kommunen blevet gjort opmærksom på, at der herfra er væsentlig indsigts til anlægget (se foto herunder).



Udsigt fra Troldeskovvej 1. Volstrupvej 17 ligger mellem træerne nederst th. i billedet

Der er desuden indsigts til anlægget fra Volstrupvej umiddelbart ved anlægget. Randers Kommune har derfor stillet krav om slørende beplantning, som angivet med rødt på bilag 2.

Husdyrbrugets anlæg ligger ca. 2 m højere i terrænet end nabobeboelsen mod vest (Volstrupvej 11A) og der er en kraftig sænkning i terrænet mellem dem. Der er indsigts fra beboelsen på Volstrupvej 11A til ensilagepladserne. Husdyrbruget har anmeldt etablering af nye ensilagepladser i 2014 og 2016. I begge tilfælde var det et krav, at der skulle etableres beplantning til sløring af ensilagepladserne. Randers Kommune vurderer, at kravet skal fastholdes og stiller vilkår om slørende beplantning vest for ensilagepladserne, som søges forlænget. Indsigts til den nordlige del af anlægget (kostalden) fra beboelsen på Volstrupvej 11A, skærmes af egen driftsbygning. Randers Kommune vurderer, at det ikke er nødvendigt og heller ikke muligt at etablere beplantning, som effektivt vil kunne skærme yderligere for indsigten til kostalden. Beboelserne mod syd er placeret således at deres udsigt primært er i retning væk fra husdyrbruget. Indsigts fra beboelserne i syd, vurderes at begrænse sig til den sydøstlige del af husdyrbrugets an-

læg. Den ansøgte gold-kostald vil ikke være synlig fra syd. Det er Randers Kommunes samlede vurdering, at projektet, med de stillede vilkår, ikke medfører en væsentlig påvirkning af landskabelige og kulturhistoriske værdier.

Randers Kommune vurderer, at det ansøgte nybyggeri er erhvervsmæssigt nødvendigt for ejendommens drift som landbrugsejendom. Randers Kommune vurderer, at der med den valgte placering af nye bygninger er tilstræbt at undgå unødige bygningsspredning. Randers Kommune vurderer endvidere, at der under hensyntagen til intern logistik m.v. ikke findes bedre alternativer til placering af de nye bygninger.

Natur

For projektet gælder følgende:

- Ammoniakemissionen fra det samlede anlæg, herunder lagre af husdyrgødning, øges fra 1.434,8 kg N/år (8 års-drift) til 4.761,8 kg N/år i ansøgt drift.
- Nærmeste ammoniakfølsomme naturareal af typen kategori 1-natur ligger i Skals Ådal ca. 740 m nord for staldanlægget, jf. bilag 4.
- Nærmeste ammoniakfølsomme naturareal af typen kategori 2-natur ligger ca. 3,2 km syd fra staldanlægget.
- Nærmeste ammoniakfølsomme naturarealer af typen kategori 3-natur er Nedskov og Espelund skov øst for staldanlægget, samt Rarskov vest for staldanlægget, jf. bilag 4.

Kommunens vurderinger og bemærkninger

Det generelle beskyttelsesniveau

Husdyrloven fastlægger, at husdyrbrug maksimalt må totalbelaste kortlagte habitatnaturtyper i internationale naturbeskyttelsesområder (kategori 1-natur) med 0,7 kg N/ha år, 0,4 kg N/ha år eller 0,2 kg N/ha år, afhængig af kumulation med andre husdyrbrug i nærområdet. Totaldepositionen af ammoniak på Skovbevokset tørvemose er i husdyrgodkendelse.dk beregnet til 0,4 kg N/ha år (•1, bilag 4-kumulation med minkfarm Rosebakken 11, 8920 Randers NV). Totaldepositionen af ammoniak på Skovbevokset tørvemose er beregnet til 0,6 kg N/ha år ((•2, bilag 4-ingen kumulation). Endelig er totaldepositionen af ammoniak på Nedbrudt højmosen (7120) beregnet til 0,4 kg N/ha år (•3, bilag 4-ingen kumulation). Randers Kommune vurderer, at husdyrbrugets ammoniakemission ikke vil give anledning til en væsentlig miljøpåvirkning af kategori 1-natur.

For højmoser, lobeliesøer, heder større end 10 ha og overdrev større end 2,5 ha, som ligger udenfor internationale naturbeskyttelsesområder (kategori 2-natur) er beskyttelsesniveauet en totaldeposition på 1,0 kg N/ha år. Totaldepositionen af ammoniak er i husdyrgodkendelse.dk beregnet til 0,0 kg N/ha år. Randers Kommune vurderer, at husdyrbrugets ammoniakemission ikke vil give anledning til en væsentlig miljøpåvirkning af kategori 2-natur.

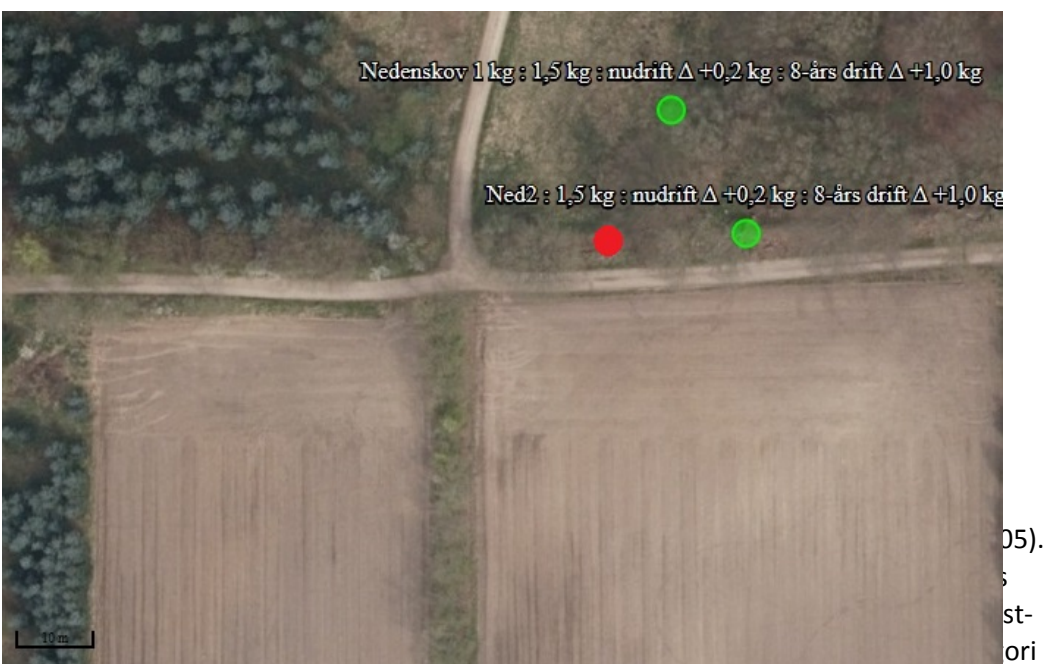
For øvrige heder, og overdrev samt moser og ammoniakfølsomme skove uden for internationale naturbeskyttelsesområder (kategori 3-natur) er beskyttelsesniveauet en merdeposition på 1,0 kg N/ha år. Sidstnævnte beskyttelsesniveau kan dog ud fra en konkret vurdering fastsættes højere. Merdepositionen af ammoniak på Rarskov og Espelund Skov er i husdyrgodkendelse.dk beregnet til henholdsvis 0,5 og 0,6 kg N/ha år. Randers Kommune vurderer, at husdyrbrugets ammoniakemission ikke vil give anledning til en væsentlig miljøpåvirkning af Rarskov og Espelund Skov.

Nedenskov

Her ligger den såkaldte "Trolde" skov, der består af en ca. 240-årig stødskudsskov. Skoven er hovedsageligt sluttet med lave, stærkt bugtede-krogede træer af Bøg. Kronerne er lavt satte med ofte ensidigt nordvendte grene. Her indgår tillige en del Alm./Vinter-Eg. I skovbunden forekommer en sparsom muldbundsvegetation med Skovmærke, Miliegræs, Tredelt Egebregne, Alm. Mangeløv og Skov-Rørhvene, mens bladmosset Neckera complanata optræder som epifyt (Peter Wind, Århus Amt 1991).

Skoven er i dag udpeget som kategori 3-natur. I Miljøstyrelsens forslag til justering af grænserne for Natura 2000-områder er det foreslået at Nedenskov udpeges som habitatområde. Hvis skoven udpeges vil det betyde, at husdyrbrugets totaldepositionen til kortlagt habitatnatur i Nedenskov, ikke må overskride beskyttelsesniveauet for kategori 1-natur. Som det ses af billedet herunder er totaldepositionen for det ansøgte projekt beregnet til 1,5 kg N/ha/år. Nedbringelse af totaldepositionen vil blive taget op ved en evt. revurdering af miljøgodkendelsen.

Merdepositionen af ammoniak på det nærmeste hjørne (rød markering) af Nedenskov er i husdyrgodkendelse.dk beregnet til 1,1 kg N/ha år. Men allerede 10-20 m længere inde (ved den mulige nye Natura 2000-grænse) falder merdepositionen til 1 kg N/ha år.



3-natur på 0,1 kg N/ha år, på så lille en del af Nedenskov, vurderes ikke at være væ-

sentligt. I vurderingen er der lagt vægt på, at overskridelsen sker i en del af skoven som ikke forventes udpeget som Natura 2000-område. Overskridelsen skal desuden sammenholdes med, at der ved udbringning af husdyrgødning på de tilstødende marker (ca. 11 ha) er et anslået merbidrag med ammoniak på 1,2-2,0 kg N/ha år (Bufferzone-rapporten, Bilag 10). Det er Randers Kommunes samlede vurdering, at husdyrbrugets ammoniakemission ikke vil give anledning til en væsentlig miljøpåvirkning af kategori 3-natur.

For øvrig natur omfattet af Naturbeskyttelseslovens § 3, men ikke omfattet af ovennævnte kategorier, gælder, at udvidelsen ikke må medføre en tilstandsændring. Nærmeste § 3-naturområde er en sø beliggende ca. 200 m syd for staldanlægget. Merdepositionen af ammoniak er i husdyrgodkendelse.dk beregnet til 0,4 kg N/ha år. Randers Kommune vurderer, at husdyrbrugets ammoniakemission ikke vil give anledning til en væsentlig miljøpåvirkning af søen.

Skærpet beskyttelsesniveau

Randers Kommune vurderer, at ammoniakdepositioner, som er lavere end Husdyrlovens beskyttelsesniveau ikke giver anledning til en væsentlig miljøpåvirkning, og at der derfor ikke er grundlag for at skærpe Husdyrlovens afskæringskriterier for kvælstofbelastning af naturarealer.

Bilag IV arter

Nærmeste forekomst af disse arter er Spidssnudet frø er fundet i et vandhul (m631-02-vh) ca. 410 meter nordøst for staldanlægget. Merdepositionen af ammoniak er i husdyrgodkendelse.dk beregnet til 0,4 kg N/ha år. Randers Kommune vurderer, at husdyrbrugets ammoniakemission ikke vil give anledning til en væsentlig miljøpåvirkning af søen og dermed heller ikke påvirke forekomsten af Spidssnudet frø.

Nabogener m.v.

Lugt

Ansøgningssystemet beregner, ud fra Husdyrlovens afskæringskriterier, en nødvendig minimumsafstand til byzone, beboelse i samlet bebyggelse og til beboelse udenfor samlet bebyggelse (lugtgeneafstande). Beboelser som ejes af ansøger selv og beboelser med landbrugspligt er ikke omfattet af Husdyrlovens beskyttelsesniveau. Samtidig beregnes en vægtet gennemsnitsafstand, hvor afstanden fra de enkelte stalde/staldafsnit til de før nævnte boligområder vægtes i forhold til lugtafgivelsen. Se tabel 3.

| | Lugtgeneafstand (m) | Vægtet gennemsnitsafstand ¹ (m) | Adresse/by |
|---|---------------------|--|----------------|
| Byzoneområde ² : | 530,2 | 2.330,3 | Ålum |
| Beboelse i samlet bebyggelse ² | 358,9 | 1.007,2 | Nr. Ålumvej 9 |
| Beboelse uden for | 120,6 | 229,5 | Volstrupvej 17 |

| | | | |
|--|-------|-------|---------------|
| Samlet bebyggelse | | | |
| Beboelse uden for samlet bebyggelse ² | 120,6 | 306,1 | Volstrupvej 9 |

Tabel 3: Lugtgenæafstand sammenholdt med vægtet gennemsnitsafstand.

¹ Stalde/staldafsnit beliggende længere væk end 1,2 x lugtgenæafstand udgår af beregningen

² Lugtgenæafstanden er reduceret pga. staldanlæggets placering nord for nabobeboelse.

Kommunens vurderinger og bemærkninger

Nærmeste byzone, nærmeste beboelse i samlet bebyggelse og nærmeste beboelse udenfor samlet bebyggelse er alle beliggende væsentligt længere væk end genæafstanden. Dermed er Husdyrlovens beskyttelsesniveau for lugt overholdt.

Herudover bemærkes, at der periodisk kan forekomme lugtgener i forbindelse med omrøring og udbringning af gylle, som efter kommunens opfattelse almindeligvis må accepteres i landbrugsområder. For at begrænse periodiske lugtgener for de nærmeste nabobeboelser, er der dog stillet skærpene vilkår om, at omrøring af gylle ikke må finde sted lørdag, søn- og helligdage, og at omrøring kun må finde sted umiddelbart forud for udbringning eller i forbindelse med etablering af flydelag på gyllebeholderen.

Husdyrbrugets øvrige aktiviteter vurderes ikke at give anledning til væsentlige lugtgener.

Det er Randers Kommunes samlede vurdering, at der ikke vil forekomme væsentlige lugtgener hos naboerne.

Støv

På husdyrbruget forekommer følgende kilder til støv

- Håndtering af halmstrøelse
- Transport
- Markarbejde
- Håndtering af foder

Afstanden fra nærmeste driftsbygning til nabo er ca. 160 m.

Kommunens vurderinger og bemærkninger

Det vurderes, at der ikke umiddelbart foregår aktiviteter på husdyrbruget, som kan give anledning til væsentlige støvgener. Der kan dog undtagelsesvis være periodiske støvgener fra transport, markarbejde og håndtering af foder og strøelse hos dyrene.

Husdyrbruget og nabobeboelserne i umiddelbar nærhed, ligger i et område, der ifølge Randers Kommuneplan 2017 er udpeget som landbrugsområde. Gener fra landbrug i disse områder må, efter Randers Kommunes opfattelse, i reglen accepteres, hvis de kan henføres til almindelige landbrugsaktiviteter. Randers Kommune vurderer, at støv fra husdyrbruget ikke vil give anledning til væsentlige gener for de omboende.

Støj

På husdyrbruget forekommer primært følgende støjkilder:

- Malkeanlæg (2 gange dagligt).
- Højtryksrensere.
- Foderanlæg (dagligt).
- Pumpning af gylle (ugentligt).
- Transporter/landbrugsmaskiner (dagtimer, men sæsonbestemt).
- Flytning af dyr.

Afstanden fra nærmeste driftsbygning til nabo er ca. 160 m.

Kommunens vurderinger og bemærkninger

Husdyrbruget og nabobeboelserne ligger som tidligere nævnt i et område, der ifølge Kommuneplan 2017 for Randers Kommune er udpeget som landbrugsområde.

Det nye staldanlæg ligger i god afstand til naboer, og husdyrbruget vurderes ikke at give anledning til et støjniveau, der er højere, end der almindeligvis må forventes i et landbrugsområde.

Det vurderes, at husdyrbrugets støjkilder vil kunne overholde støjgrænserne for "Type 3 - Blandet bolig og erhverv" i støjvejledningen nr. 5 / 1984. Det bemærkes, at disse støjgrænser er anbefalet af Miljøstyrelsen for landbrugsvirksomheder i det åbne land.

Randers Kommune har stillet vilkår om maksimal støjbelastning i overensstemmelse med de anbefalede støjgrænser for at fastholde staldanlægget på et acceptabelt støjniveau for normale landbrugsaktiviteter.

Transport/vejforhold

Transporter til og fra anlægget fordeler sig primært på følgende typer:

| | Nudrift | Ansøgt |
|------------------------------------|------------|------------|
| Levende dyr - 2-ugers tyrekalve | 20-25 | 20-25 |
| Døde dyr | 10-12 | 12-14 |
| Indkøbt foder | 24 | 30 |
| Eget korn o.lign. | 35-40 | 35-40 |
| Gylle | 350 | 440 |
| Dybstrøelse | 63 | 63 |
| Halm fra mark | 30 | 30 |
| Dieselolie | 8 | 8 |
| Fyringsolie | - | - |
| Afhentning af mælk | 182 | 182 |
| Transporter i alt | 734 | 832 |

Tabel 4: Antal transporter pr. år før og efter udvidelse.

Der er til- og frakørsel til Volstrupvej via privat fællesvej syd for anlægget.

Kommunens vurderinger og bemærkninger

Det samlede antal transporter vurderes at være af begrænset omfang (2-3 transporter pr. dag). Det vurderes endvidere, at adgangsvejene til anlægget ligger hensigtsmæssig i forhold til nabobeboelser. Randers Kommune vurderer således, at husdyrbruget ikke vil medføre gener fra transport og trafik.

Det bemærkes, at færdsel på offentlig vej ikke kan reguleres i miljøgodkendelsen, men reguleres af Færdselsloven og håndhæves af politiet.

Lys

Der er lys i staldene om aftenen og vågelys (enkelte tændte armaturer) om natten. Der vil være et vist lysudfald fra bygningerne, samt fra udendørsbelysning, men der forekommer ingen kraftig udendørs belysning.

Kommunens vurderinger og bemærkninger

Da der udelukkende forekommer almindelig udendørs belysning og ikke opsættes kraftige projektører til belysning af bygninger, pladser m.v., vurderes der ikke, at opstå væsentlige lysgener for naboer eller trafik.

Fluer og skadedyr

I ansøgningen er oplyst, at fluer og skadedyr vil blive bekæmpet i overensstemmelse med gældende retningslinjer. Rotter bekæmpes i samarbejde med kommunen. Der anvendes Neporex (eller tilsvarende middel) som larvemiddel til bekæmpelse af fluelarver ved kalvene.

Kommunens vurderinger og bemærkninger

Fluer i store mængder kan give anledning til gener hos naboer. For at undgå masseforekomster af fluer er det afgørende, at der på produktionsanlægget er en god gødningshåndtering og en generel god staldhygiejne.

Erfaringsmæssigt opstår større forekomst af fluer typisk på landbrug med dybstrøelses-systemer og på utildækkede møddinger med daglig tilførsel. Randers Kommune har stillet fastholdelsesvilkår om at fluebekæmpelse skal ske efter de gældende retningslinjer fra Statens Skadedyrslaboratorium. Der er desuden stillet vilkår om, at der i sommerperioden skal foretages hyppig udmugning ved småkalvene.

Andre forhold

Afstandskrav

Ifølge Husdyrloven og Husdyrgødningsbekendtgørelsen må stalde og lignende, samt gødningsopbevaringsanlæg og ensilagepladser, ikke etableres inden for nærmere fastsatte afstande, jf. tabel 5.

Afstandskravene i Husdyrlovens §§ 6, 7 og 8 gælder for etablering, udvidelse eller ændring, der medfører øget forurening. Afstandskravene i Husdyrgødningsbekendtgørelsens § 22 gælder for nyetablering af beholdere til flydende husdyrgødning.

| | Faktisk afstand | Min. krav til afstand |
|---|---|-----------------------|
| Husdyrlovens § 6 | | |
| Nabobeboelse, byzone, sommerhusområde og lokalplanlagt område til boliger | 157 m. | 50 ¹ m |
| Husdyrlovens § 7 | | |
| Nærmere bestemte ammoniakfølsomme naturtyper | > 700 m | 10 m |
| Husdyrlovens § 8 | | |
| Ikke-almene vandforsyningsanlæg | > 250 m | 25 m |
| Almene vandforsyningsanlæg | Ca. 1.700 m til Fussingø Skovdistrikts Vandværk (DGU 68.565). | 50 m |
| Vandløb (herunder dræn) og søer | Ca. 400 m til vandløb. Ca. 200 m til sø. > 15 m til dræn iflg. ansøger. | 15 m |
| Offentlig vej og privat fællesvej | < 15 m til privat fællesvej. | 15 m |
| Levnedsmiddelvirksomhed | > 25 m. | 25 m |
| Beboelse på samme ejendom | Ca. 9 m. | 15 m |
| Naboskel | Ca. 80 m. | 30 m |
| Åbne vandløb og søer >100 m ² | - | 100 ² m |
| Husdyrgødningsbekendtgørelsens § 22 | | |
| Nabobeboelse | - | 300 ³ m |
| § 7 natur | - | 300 ⁴ m |

¹Hvis forureningen øges.

²Gælder kun ved nyanlæg af beholdere til flydende husdyrgødning.

³Gælder kun ved nyanlæg af beholdere uden "fast overdækning" til flydende husdyrgødning fra svin og pelsdyr.

⁴Gælder kun ved nyanlæg af beholdere uden "fast overdækning" til flydende husdyrgødning.

Kommunens vurderinger og bemærkninger

Husdyrlovens § 6:

Ifølge Husdyrlovens § 6 er der forbud mod at etablere anlæg samt foretage udvidelser og ændringer af eksisterende husdyrbrug for mere end 3 DE inden for 50 m fra nabobeboelser, byzone, sommerhusområde eller lokalplanlagt område til boliger, hvis det medfører forøget forurening. Det eksisterende anlæg og de nye bygninger overholder afstandskravet på 50 m.

Husdyrlovens § 7:

Ifølge Husdyrlovens § 7 er der endvidere forbud mod at etablere, udvide og ændre husdyrbrug, hvis stald eller gødningsopbevaringsanlæg ligger i en afstand på mindre end

10 meter til nærmere bestemt sårbar natur, jf. Husdyrlovens § 7. Som det fremgår af tabel 5, ligger bygningsdelene mere end 700 meter fra sårbar natur.

Husdyrlovens § 8:

Den 28. oktober 2016 blev der truffet afgørelse om, at to anmeldte ensilagesiloer (i alt 1.004 m²) kunne opføres uden tillæg til miljøgodkendelsen. Der blev samtidigt givet dispensation for afstandskravet til privat fællesvej. Der ansøges nu om en 20 m forlængelse af plansiloerne mod vest (nr. 11 på bilag 1). Afstanden fra den ansøgte forlængelse til vejen er 13-16 m. Det er dermed kun den østlige del af den ansøgte forlængelse, som ikke kan overholde afstandskravet på 15 m til privat fællesvej. Der er tale om udvidelse af eksisterende ensilagesiloer og dermed optimering af deres anvendelse. Alternativet til en forlængelse er etablering af en ny og dermed væsentlig større ensilagesilo. Forlængelsen vurderes ikke at medføre en væsentlig miljøpåvirkning, herunder af de landskabelige værdier. Der vurderes ligeledes ikke at være væsentligt øgede trafikale gener eller forringelse af oversigtsforholdene på vejen. Randers Kommune meddeler dispensation til, at nærmeste punkt af forlængelsen placeres i en afstand af 13 m til vejen. Dispensation meddeles efter Husdyrlovens §9.

De eksisterende stalde (Kalvestald og Kalve I) ligger nærmere end 15 meter fra beboelse på samme ejendom. Afstandskravet gælder dog udelukkende, hvis der samtidig sker en forøgelse af forureningen fra den pågældende bygning (stald, gødningsopbevaringsanlæg og lignende). Da der ikke fortages udvidelse eller ændring af de nævnte stalde er afstandskravet ikke relevant.

Der opføres ikke ny beholder for flydende husdyrgødning og afstandskravet til sø/vandløb er derfor ikke relevant.

Som det fremgår af tabel 5 er de øvrige afstandskrav overholdt.

Husdyrgødningsbekendtgørelsens § 22:

Ifølge Husdyrgødningsbekendtgørelsens § 22 skal nye beholdere for flydende husdyrgødning fra svin og pelsdyr være forsynet med fast overdækning, hvis de er beliggende mindre end 300 m fra nabobeboelser.

Desuden skal alle nye beholdere for flydende husdyrgødning være forsynet med fast overdækning, hvis de er beliggende mindre end 300 m fra de i Husdyrlovens § 7 angivne naturtyper. I stedet for fast overdækning kan der anvendes en teknologi, der er optaget på Miljøstyrelsens teknologiliste, som en teknologi, der kan erstatte fast overdækning.

Der opføres ikke ny beholder for flydende husdyrgødning og afstandskravene er derfor ikke relevante.

På baggrund af ovenstående vurderer Randers Kommune, at projektet er i overensstemmelse med afstandskrav fastsat i Husdyrlovens § 6-8 og Husdyrgødningsbekendtgørelsens § 22.

Opbevaring/håndtering af husdyrgødning m.v.

Husdyrbruget forventer at producere følgende mængde husdyrgødning, ensilagesaft og restvand:

- ca. 11.965 m³ gylle (inkl. drikkevandsspild, rengøringsvand, regnvand fra møddingsplads og gylletanke og ca. 915 m³ regnvand/saft fra ensilagepladser/kalvehytter).
- ca. 500 m³ dybstrøelse/fast gødning om året (320 m³ fra malkekøer, 140 m³ fra opdræt og 40 m³ fra kalve).

Husdyrgødningen opbevares som følgende:

- Den flydende husdyrgødning m.v. opbevares i husdyrbrugets egne gyllebeholdere (3.200 m³ og 4.200 m³), i gyllekanaler (580 m³), samt i lejet beholder (1.000 m³ Nørbækvej 21) med en samlet opbevaringskapacitet på 8.980 m³.
- Dybstrøelseskompost kan opbevares i markstak. Fast gødning opbevares på 128 m² møddingsplads (kapacitet til ca. 250 m³ gødning).

Opbevaringskapacitet for flydende husdyrgødning er beregnet til 9 mdr. (8.980/11.965*12).

Der er ingen fast pumpe monteret til tømning af gyllebeholderne. Gyllen pumpes fra to fortanke til de to beholdere.

Kommunens vurderinger og bemærkninger

Randers Kommune vurderer, at der på husdyrbruget bør være en opbevaringskapacitet for flydende husdyrgødning på mindst 9 måneder. Dette for at undgå udkørsel af gylle under vejrmæssige forhold, som ikke egner sig til udbringning.

Den projekterede opbevaringskapacitet for flydende husdyrgødning på husdyrbruget svarer til ca. 9 mdr. Kommunen vurderer således, at opbevaringskapaciteten er tilstrækkelig. Kommunen har stillet vilkår om mindst 9 måneders opbevaringskapacitet, for at fastholde en miljømæssig forsvarlig opbevaringskapacitet på husdyrbruget.

Ved tømning af gyllebeholdere med fastmonterede pumper eller traktorpumpe er der ved overførslen til gyllevogn risiko for spild af flydende husdyrgødning og forøget risiko for uheld. Randers Kommune har derfor stillet vilkår om, at overpumpning af gylle til gyllevogn skal ske via hydraulisk pumpekran på gyllevognen. Hvis der ønskes anvendt pumper, der er fastmonteret på gyllebeholdere eller traktorpumpe med pumperør, der er ført ud over beholderkanten, skal der ved gyllebeholderne etableres en befæstet påfyldningsplads med fald mod afløb til opsamlingsbeholder.

En stor del af husdyrbrugets faste gødning er dybstrøelse, som typisk ligger i staldene indtil det kan bringes ud på marken. Dybstrøelse, som har ligget i stalden i gennemsnitligt 3 måneder vil ofte være "kompostlignende" og kan anbringes i markstak. Dermed er det kun fast gødning fra kalve/opdræt, hvor der udmuges hyppigt (dagligt), som skal anbringes på en møddingsplads. Randers Kommune har ikke fundet anledning til at stille skærpende vilkår for opbevaring af husdyrbrugets faste gødning.

Restvand / overfladevand

Restvand og overfladevand fra bedriften bortskaffes på følgende måde:

- Restvand fra vask af stalde, drikkevandsspild, malkerumsvand m.v. ledes til gyllesystemet og er inkluderet i normproduktionen af husdyrgødning.

- Restvand fra de fleste ensilagesiloer (se bilag 1) udsprinkles.
- Restvand fra rengøring af sprøjteudstyr tilføres udbringningsarealerne ved rengøring.
- Sanitært spildevand fra stuehuset ledes til septiktank.
- Der er ikke tagrender på den nye stald og de eksisterende stalde. Tagvandet nedsiver diffust ved bygningerne.

Kommunens vurderinger og bemærkninger

En væsentlig del af husdyrbrugets restvand fra ensilagesiloerne udsprinkles på et areal nær anlægget. For at sikre at bortskaffelsen af restvandet sker miljømæssigt forsvarligt, er der stillet vilkår for udsprinklingen.

Randers Kommune vurderer, at husdyrbrugets håndtering af øvrig restvand og overfladevand sker miljømæssigt forsvarligt og har ikke her fundet anledning til at stille skærpende vilkår.

Randers Kommune gør opmærksom på, at evt. nedsivning i faskine af tagvand fra bygningerne kræver særskilt tilladelse efter Miljøbeskyttelsesloven (nedsivningstilladelse).

Affald

På virksomheden produceres primært følgende affaldstyper:

| | Opbevaring | Bortskaffelse |
|-----------------------------|-------------------------------|---|
| Dagrenovation | Container v stuehus | Kommunal ordning |
| Landbrugsplast | Container ved ny stald | Privat firma |
| Papir/nylonsække | Container ved ny stald | Privat firma |
| Klinisk risikoaffald | Ved malкерum | Dyrlæge |
| Emballage fra sprøjtemidler | | Sprøjtearbejde udføres af maskinstation |
| Rester af sprøjtemidler | Udsprøjtes i afgrøderne | |
| Spildolie | Service foretages på værksted | Værksted |
| Oliefiltre | | |
| Akkumulatorer | | |
| Dæk | | |
| Jern/metal | Maskinhus | Produkthandler |
| Spraydåser | Container v ny stald | Privat firma |
| Lysstofrør | | Genbrugsplads |
| Elektronisk affald | | Genbrugsplads |

Tabel 6: Opbevaring og bortskaffelse af affald

Kommunens vurderinger og bemærkninger

Randers Kommune vurderer, at husdyrbrugets håndtering af affald sker miljømæssigt forsvarligt og har ikke fundet anledning til at stille skærpende vilkår.

I den forbindelse bemærkes, at virksomhedens affald sorteres, opbevares og bortskaffes i henhold til Randers Kommunes regulativ for bortskaffelse af erhvervsaffald.

Randers Kommunes regulativer og forskrifter på affaldsområdet og den generelle lovgivning vurderes at være tilstrækkelig til at sikre, at der ikke sker en væsentlig miljøpåvirkning som følge af virksomhedens affaldshåndtering.

Olie- og kemikalier

Der er følgende olietanke på husdyrbruget:

- 2.500 l overjordisk ståltank fra 2006. Tanken anvendes til opbevaring af diesel og er placeret i maskinhuset. I maskinhuset er der fast betongulv uden afløb.
- Kemikalier/desinfektionsmidler opbevares i malkerum i kostalden
- Der opbevares ikke sprøjtemidler på husdyrbruget.

Kommunens vurderinger og bemærkninger

Dieselolie

Indretning, etablering og drift af olietanke reguleres af Olietankbekendtgørelsen⁴

Randers Kommune vurderer, at Olietankbekendtgørelsens krav til indretning er tilstrækkelig til at minimere risikoen for spild/lækager fra selve dieseltanken.

Ved dieseltankanlæg forekommer hyppigt påfyldning af landbrugsmaskiner med tankpistol med risiko for spild af olie som følge af overløb m.v. Randers Kommune har stillet vilkår om, at tank- og påfyldningssted skal være tæt, befæstet og overdækket. Randers Kommune gør opmærksom på, at opsamlet spild skal bortskaffes som farligt affald, jf. *Randers Kommunes Regulativ for erhvervsaffald*.

Uheld

Største risiko for uheld vurderes at kunne ske i forbindelse med følgende:

- Opbevaring og håndtering af flydende husdyrgødning.
- Opbevaring og håndtering af dieselolie.

Der forekommer ikke oplag af stoffer i sådanne mængder, at virksomheden er omfattet af Risikobekendtgørelsen.

Kommunens vurderinger og bemærkninger

Randers Kommune har stillet en række vilkår, der sammen med de generelle regler på området vurderes at minimere risikoen for uheld eller skadelige virkninger, hvis der skulle ske uheld. Således er der bl.a. stillet en række vilkår til husdyrbrugets gødningshåndtering og opbevaring af diesel.

⁴ Bekendtgørelse nr. 1611 af 10. december 2015 om indretning, etablering og drift af olietanke, rørsystemer og pipelines.

Vilkårene kan dog ikke udelukke, at der kan ske uheld på virksomheden, og Randers Kommune har derfor stillet skærpende vilkår om, at husdyrbruget skal udarbejde en beredskabsplan, som fortæller, hvornår og hvordan der skal reageres i tilfælde af uheld, som kan medføre konsekvenser for det eksterne miljø.

Ophør

Ansøger har oplyst, at der ved ophør af husdyrproduktionen vil blive foretaget følgende:

- Den resterende husdyrgødning i kummer og beholdere vil blive fjernet.
- Staldene vil blive rengjort og spildevandet kørt ud på dyrkede arealer i henhold til lovgivningen.
- Udtjent inventar og andet metal vil blive leveret til produkthandler.
- Udtjent elektronisk udstyr vil blive leveret til genbrug.
- Andet affald vil blive afhændet efter Miljølovens forskrifter.
- Gyllebeholderne vil blive fjernet, når de ikke længere er brugbare for denne eller anden bedrift.

Kommunens vurderinger og bemærkninger

Såfremt husdyrproduktionen ophører, forventer Randers Kommune ikke længere at føre rutinemæssigt miljøtilsyn med virksomheden. For at undgå at der opstår forureningsfare og gener i tilfælde af virksomhedens ophør, er der stillet vilkår om, at husdyrgødning, døde dyr, kemikalier og lignende skal bortskaffes/afhændes i henhold til kommunens affaldsregulativer.

Offentliggørelse

Offentliggørelse af ansøgningen

Randers Kommune har offentliggjort ansøgningen om miljøgodkendelse på Randers Kommunes hjemmeside, randers.dk den 16. januar 2018. I den forbindelse er der ikke indkommet bemærkninger eller anmodninger om tilsendelse af udkast til miljøgodkendelse.

Partshøring

Orientering om udkast til miljøgodkendelse har været fremsendt til ejere/medejere samt beboere af beboelser inden for lugtkonsekvenszone (503 m) og DN lokalafdeling.

Orienteringen blev fremsendt den 2. februar 2018. Fristen til at kommentere udkastet var den 4. marts 2018. Der er modtaget bemærkninger fra nabo på Troldekovvej 1 og kommunen har på den baggrund stillet vilkår om slørende beplantning nordøst for anlægget.

Offentliggørelse af godkendelsen

Godkendelsen bekendtgøres på Randers Kommunes hjemmeside www.randers.dk den 8. marts 2018, som er godkendelsens dato.

Følgende er underrettet om godkendelsen:

- Ansøger
- Konsulent

- Parter
- Danmarks Naturfredningsforening, dnranders-sager@dn.dk
- DN lokalafdeling v. Christian Halgreen, christian@halgreen.dk
- Danmarks Sportsfiskerforbund, post@sportsfiskerforbundet.dk
- Danmarks Sportsfiskerforbund, lokalafdeling, ta@sportsfiskerforbundet.dk
- Det Økologiske Råd, husdyr@ecocouncil.dk
- Dansk Ornitologisk Forening, natur@dof.dk
- Lokalafdelingen Dansk Ornitologisk Forening, randers@dof.dk
- Sundhedsstyrelsen, senord@sst.dk

Klagevejledning

Denne afgørelse kan påklages til Miljø- og Fødevareklagenævnet jf. Husdyrlovens § 76.

Hvem kan klage?

Denne afgørelse kan påklages til Miljø- og Fødevareklagenævnet af:

-afgørelsens adressat,

-miljø- og fødevareministeren, når væsentlige nationale eller internationale interesser er berørt, og

-enhver, der har en individuel, væsentlig interesse i sagens udfald.

-Foreninger og organisationer som nævnt i Husdyrlovens §§ 85-87

Hvordan klager jeg?

Du klager via Klageportalen, som du finder på www.borger.dk og www.virk.dk. Klagen sendes herefter gennem Klageportalen til Randers Kommune.

Klagen skal være indgivet inden fire uger efter denne afgørelse er meddelt - **senest den 9. april 2018**. Er afgørelsen offentligt bekendtgjort, regnes klagefristen dog altid fra bekendtgørelsen. Klagen er indgivet, når den er tilgængelig for Randers Kommune i Klageportalen.

Når du klager, skal du betale et gebyr på kr. 900 for private. Virksomheder og organisationer skal betale et gebyr på 1.800 kr. Du betaler gebyret med betalingskort på Klageportalen.

Du kan læse mere om klagens behandling på Miljø- og Fødevareklagenævnets hjemmeside www.nmkn.dk

Kan jeg blive fritaget for brug af Klageportalen?

Hvis du ønsker at blive fritaget for at bruge Klageportalen, skal du sende en begrundet anmodning herom til Randers Kommune via e-mail landbrug@randers.dk eller med almindelig post til Randers Kommune, Teknik og Miljø, Laksetorvet, 8900 Randers C, att. Landbrug. Randers Kommune videresender anmodningen til Miljø- og Fødevareklagenævnet, som beslutter, om du kan blive fritaget.

Må tilladelse udnyttes, hvis den påklages?

Når en klage modtages i Miljø- og Fødevareklagenævnet, bliver der oprettet en sag i nævnets journalsystem.

Sagens parter orienteres om Miljø- og Fødevareklagenævnets sagsbehandlingstid, om persondataloven og om frist for fremsættelse af yderligere bemærkninger til sagen.

En klage over afgørelsen har ikke opsættende virkning, medmindre Miljø- og Fødevareklagenævnet bestemmer andet. Dette betyder, at afgørelsen straks kan tages i brug, men det sker på eget ansvar, da klageinstansen eventuelt kan ændre eller ophæve afgørelsen.

Hvis du vil indbringe afgørelsen for domstolene, skal det ske inden 6 måneder fra afgørelsen er meddelt jf. Husdyrlovens § 90.

Selvom der anlægges retssag, er man forpligtet til at rette sig efter Miljø- og Fødevareklagenævnets afgørelse, indtil domstolen måtte bestemme noget andet.

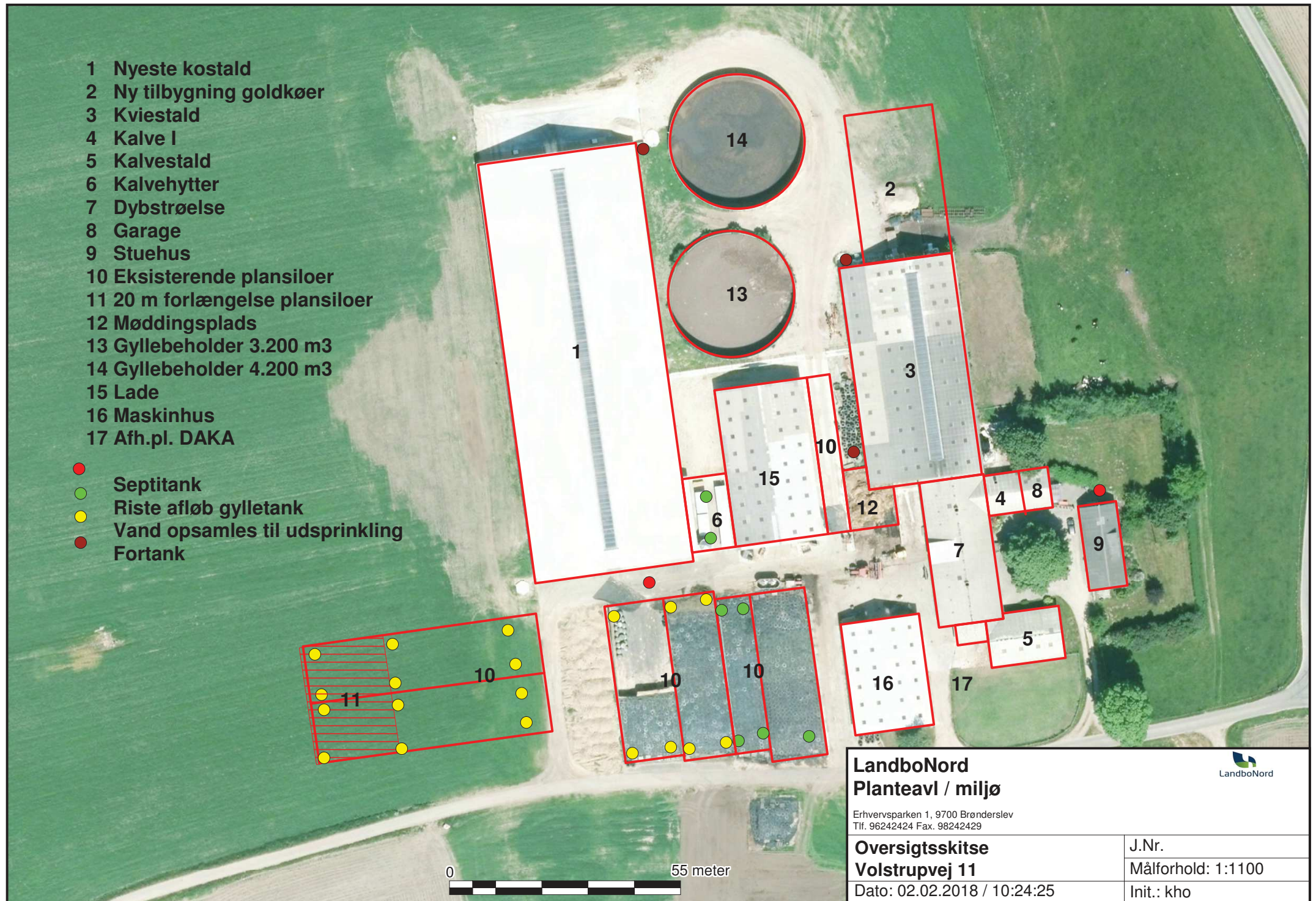
Bilag:

Bilag 1: Situationsplan

Bilag 2: Oversigt over placering læhegn/beplantning

Bilag 3: Oversigt over placering og størrelse af produktionsarealer

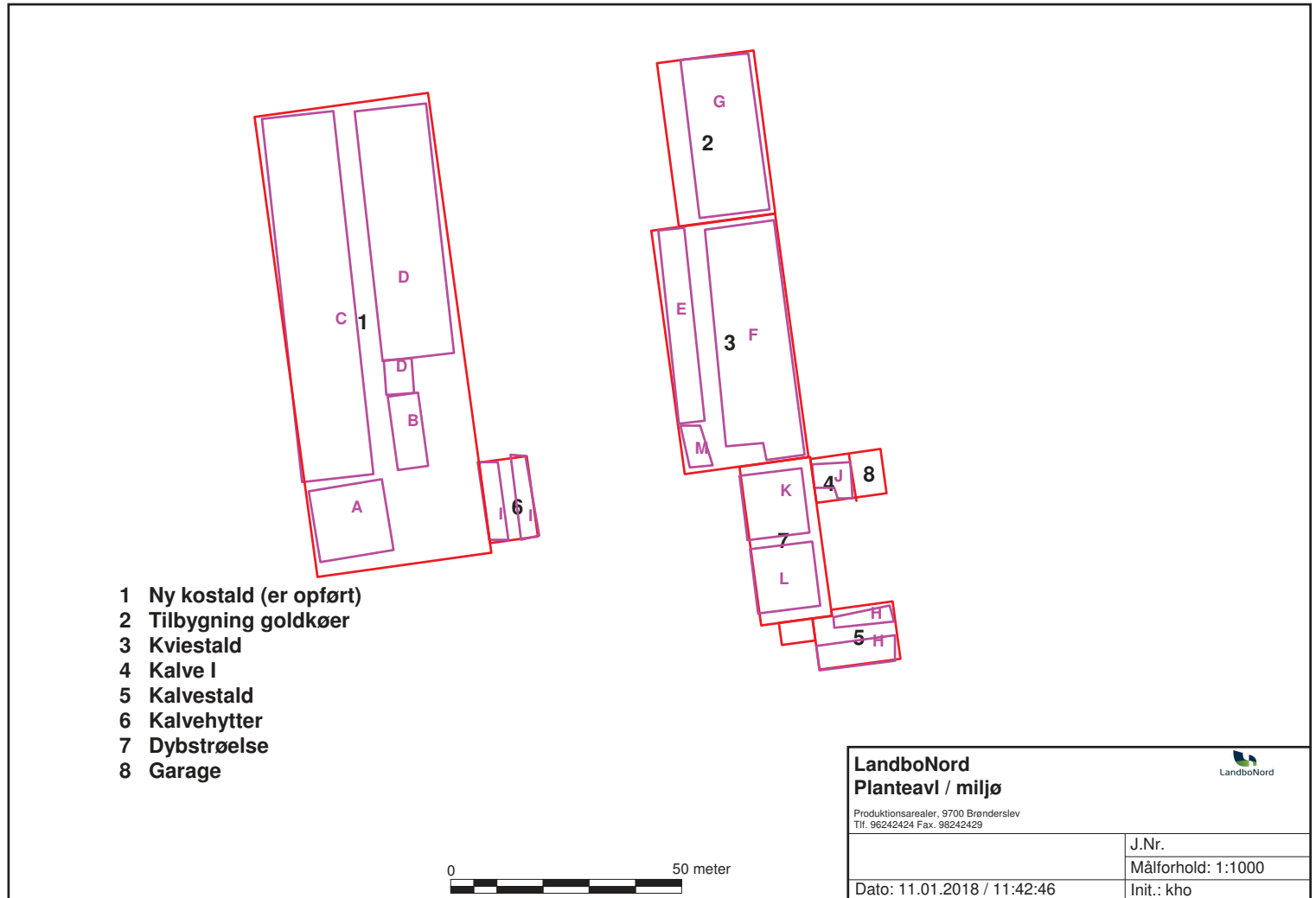
Bilag 4: Naturarealer i forhold til anlægget





Spatial Suite Randers Kommune

| | |
|--------------|--------------|
| Målforhold | 1:4535 |
| Dato | 08-03-2018 |
| | Peter Dalgas |
| Udskrevet af | Kruse |



Nedenstående tabel giver et overblik over ejendommens bygninger og de tilhørende produktionsarealer.

Den omtrentlige placering af de benævnte arealer er skitseret på vedlagte oversigt over bygningerne.

| Ny kostald (er opført) 3.620 m ² | Ansøgt | Nudrift | |
|---|----------------|----------------|---|
| | m ² | m ² | |
| Malkekøer og kvier Skåneafdeling og kælvningsbokse Dybstrøelse A + B | 366 | 366 | A: 16,6 x 15,5 = 257 B: 16,6 x 6,6 = 109 |
| Malkekøer og kvier Sengestald med spalter, linespil og skrabere C + D | 1790 | 1790 | C: 79 x 15,5 = 1224 D: 54,3 x 15,5 + 7,5 x 6,6 = 842 + 49,5 Fradrag 1 m foran nakkebom: 223 båse x 1,25 m + 36 båse x 1,3 m = 325,5 |
| I alt | 2156 | 2156 | |

| Kviestald 1414 m ² | Ansøgt | Nudrift | |
|---|----------------|----------------|---|
| | m ² | m ² | |
| Malkekøer og kvier Dybstrøelse (sygeboks) M | 53 | 53 | M: 5,8 x 9 = 53 |
| Malkekøer og kvier Fast drænet gulv E+F | 1000 | 1000 | E: 42 x 5,6 = 235 F: 49,5 x 7,6 + 51,4 x 7,6 = 376 + 390 = 766 |
| I alt | 1053 | 1053 | |

| Tilbygning goldkøer 740 m ² | Ansøgt | Nudrift | |
|---|----------------|----------------|---|
| | m ² | m ² | |
| Malkekøer og kvier Fast drænet gulv G | 484 | 0 | G: 16 x 35,6 = 569,6 Fradrag 1 m foran nakkebom: 68 båse x 1,25 m = 85 |
| I alt | 484 | 0 | |

| Kalvestald 199 m ² | Ansøgt | Nudrift | |
|---|----------------|----------------|-------------------|
| | m ² | m ² | |
| Kalve under 6 måneder Dybstrøelse H | 50 | 50 | (6,9 x 6,8) + 2,5 |
| I alt | 50 | 50 | |

| Kalvehytter 100 m ² | Ansøgt | Nudrift | |
|--------------------------------------|----------------|----------------|-------------------------------------|
| | m ² | m ² | |
| Kalve under 6 måneder Dybstrøelse | 80 | 80 | Fradrag 20 m ² gangareal |



| | | | |
|--------------|----|----|--|
| I | | | |
| I alt | 80 | 80 | |

| | | | |
|--|----------------|----------------|-------------------------|
| Kalve I 68,2 m2 | Ansøgt | Nudrift | |
| | m ² | m ² | |
| Kalve under 6 måneder Dybstrøelse J | 49 | 49 | Fradrag gangareal 25 m2 |
| I alt | 49 | 49 | |

| | | | |
|---|----------------|----------------|--|
| Dybstrøelse 601 m2 | Ansøgt | Nudrift | |
| | m ² | m ² | |
| Malkekøer og kvier Dybstrøelse K+L | 335 | 335 | K: 13,7 x 12,7 = 161 L: 12,7 x 12,7 = 174 |
| I alt | 335 | 335 | |

