

Revurdering af miljøgodkendelse på husdyrbruget på adressen Attenagrevej 9, 6950 Ringkøbing
1. marts 2021

Returadresse
Land, By og Kultur – Land og Vand
Smed Sørensens Vej 1, 6950 Ringkøbing

**NATURENS
RIGE**

Ejer af husdyrbruget på
Attenagrevej 9
6950 Ringkøbing

Sagsbehandler
Poul Bennetzen
Direkte telefon
9974 1560
E-post
Poul.Bennetzen@rksk.dk
Dato
1. marts 2021
Sagsnummer
20-005376

Revurdering af §12 miljøgodkendelse

gældende for husdyrbruget på adressen
Attenagrevej 9, 6950 Ringkøbing



Virksomhedens art:
Matrikel nr.:
Betegnelse:
Tilsynsmyndighed:
Kvalitetssikret af:

Landbrug med svinehold, IE-Brug
10a, Degneboligen. Ølstrup
Husdyrbrug omfattet af §12 i husdyrbrugsloven
Ringkøbing-Skjern Kommune
Anne Marie Susgaard, Ringkøbing-Skjern kommune

Indholdsfortegnelse

Stamblad:	5
Oplysninger om husdyrbruget:	5
Revurdering af miljøgodkendelse.....	6
Baggrund.....	6
Meddelte godkendelser	6
Revurdering	6
Afgørelsen.....	8
Revurdering af vilkår.....	9
Generelt.....	9
Uheld og risici	9
Årsproduktion	10
Staldanlæg.....	10
Luftrensere	10
Kemisk luftrensere	12
Kompostopbevaring.....	13
Beholdere til flydende husdyrgødning.....	13
Nye opbevaringsanlæg.....	13
Forsinkelsesbassin.....	14
Gyllehåndtering.....	14
Spildevand, restvand og saftafløb.....	14
Oplag af olie og medicin.....	14
Affald	15
Skadedyr	15
Lugt	15
Støjkluder.....	15
Lys.....	16
Støv.....	16
Bedst tilgængelig teknik / Renere teknologi	16
Tilsyn, kontrol og egenkontrol.....	17
Ophør.....	17
Nye særregler gældende for IE- husdyrbruget Attenagrevej 9, 6950 Ringkøbing.	17
Formalia	18
Lovgrundlag	18
Høring og offentliggørelse.....	19

Klagevejledning	19
Udnyttelse, kontinuitet og revurdering	20
Miljøteknisk vurdering	21
Påvirkning af natur.....	22
Ammoniakemission fra stald og lager.	23
Anvendelse af bedste teknik til reduktion af ammoniakemissionen.....	23
Samlet BAT vurdering	25
Oplæring af personale	27
Plan for kontrol, reparation og vedligeholdelse	27
Samlet BAT-vurdering.....	30
Bilag 1: Oversigtskort, samlet anlæg.....	31
Bilag 2: Anlæg, natur	32
Bilag 3: Ansøgers BAT-redegørelse	33
Bilag 4: Samlet oversigt over gældende vilkår	37
Generelt.....	37
Uheld og risici	37
Årsproduktion	37
Staldanlæg.....	38
Luftrenser	38
Kemisk luftrenser	38
Kompostopbevaring.....	39
Beholdere til flydende husdyrgødning.....	40
Nye opbevaringsanlæg.....	40
Forsinkelsesbassin.....	40
Gyllehåndtering.....	41
Spildevand, restvand og saftafløb.....	41
Oplag af olie og medicin.....	41
Affald	41
Skadedyr	42
Lugt	42
Støjkilder.....	42
Lys.....	42
Støv.....	43
Tilsyn, kontrol og egenkontrol.....	43
Ophør.....	43

Copyright

Kortmateriale er gengivet af Ringkøbing-Skjern Kommune med tilladelse fra Kort- og matrikelstyrelsen.
Copyright Kort- og matrikelstyrelsen 1992 /KD.86.1033.

Luftfotos – Danmarks Digitale Ortofoto – er gengivet af Ringkøbing-Skjern Kommune med tilladelse fra Cowi. **DDO ©, Copyright COWI.**

Stamblad:

Bedriftens ejer og driftsansvarlig	Ejer af husdyrbruget på adressen Attenagrevej 9 6950 Ringkøbing
Bedriftens adresse	Attenagrevej 9 6950 Ringkøbing
Bedriftens miljøkonsulent og ansvarlige for miljøkonsekvensrapporten.	Sagro I/S Birk Centerpark 7400 Herning v. Helle Borum Mobil: 29679435 E-mail: hbo@sagro.dk
Kommune	Ringkøbing-Skjern Kommune
Ejendomsnummer	7600019448
Bedriftens betegnelse	Husdyrbrug omfattet af § 12 i Bekendtgørelse af lov om miljøgodkendelse m.v. af husdyrbrug
Revurderingsskema nr.	223998, indsendt d. 15/12-20, ver. 2

Oplysninger om husdyrbruget:

Stalde og produktioner:

Kategori	Staldsystem	Antal årstyr	Antal DE	Indgangs vægt (kg)	Udgangs vægt (kg)	Antal sti-pladser	Særlige virkemidler
Eksisterende slagtesvinestald (polte)							
Slagtesvin	Drænet gulv + spalter	2.250	39,64	60	107	563	
Ny farestald							
Årssøer	Kassestier, Delvis spaltegulv	3.000	203,50	-	-	750	
Ny løbe-/drægtighedsstald							
Årssøer	Løsgående, Delvis spaltegulv	3.000	474,83	-	-	2.250	Luftreenser (kemisk)
I alt			717,97		-	3.563	-

Opbevaringslagre

Navn	Lagertype	Størrelse (m ³)	Overfladeareal (m ²)	Miljøteknologi
Gyllebeholder	Flydende	4.500	1111	Teltoverdækning
Gyllebeholder	Flydende	4.500	1205	Teltoverdækning
Gyllebeholder	Flydende	4.500	1106	Teltoverdækning
Gyllebeholder	Flydende	500	227	Teltoverdækning
Fortank	Flydende	400	181	

Revurdering af miljøgodkendelse

Baggrund

Visse miljøgodkendelser af husdyrbrug meddelt efter *Husdyrbrugloven* skal regelmæssigt tages op til revurdering.

Det væsentligste formål med den regelmæssige revurdering er, at det sikres, at husdyrbrugets indretning og drift følger den teknologiske udvikling og dermed fortsat er baseret på anvendelse af den bedste tilgængelige teknik (BAT). Revurderingen betyder, at kommunen gennemgår vilkårene i en godkendelse og evt. skærper vilkårene ved at meddele påbud.

Den første revurdering sker 8 år efter miljøgodkendelsen er meddelt, og de efterfølgende revurderinger skal ske mindst hvert 10. år. Kommunen skal dog tage en godkendelse af et IE-husdyrbrug op til revurdering, hvis EU-Kommissionen offentliggør en BAT-konklusion, som vedrører den væsentligste del af husdyrbrugets aktiviteter.

Den 21. februar 2017 blev der offentliggjort nye BAT-konklusioner for intensivt opdræt af fjerkræ eller svin. De berørte virksomheder skal derfor have revurderet deres miljøgodkendelser og efterleve de nye BAT-vilkår senest 4 år efter offentliggørelsen. Det betyder, at revurderingen skal være tilendebragt, og eventuelle ændringer skal være gennemført, så de nye vilkår overholdes inden den 21. februar 2021.

En revurderingsafgørelse er ikke en ny godkendelseshandling. Derfor kan en revurdering ikke indebære en udvidelse eller ændring af den oprindelige godkendelse, der kan medføre forøget forurening.

Meddelte godkendelser

Ringkøbing-Skjern Kommune har den 23. april 2018 miljøgodkendt husdyrbruget på Attenagrevej 9, 6950 Ringkøbing.

Husdyrbruget på Attenagrevej 9, 6950 Ringkøbing er et IE-brug og er omfattet af EU's-direktiv, som med virkning fra den 7. januar 2013 er udmøntet i dansk lovgivning.

Husdyrbruget er et IE-husdyrbrug, fordi det har en husdyrproduktion på over 750 stipladser til søer.

Miljøgodkendelsen er givet i henhold til §12 i Lov om miljøgodkendelse m.v. af husdyrbrug, og omfatter anlægget og dyreholdet.

Husdyrbruget blev miljøgodkendt til en produktion på 2.250 slagtesvin (60-107 kg) og 3.000 årssøer i alt svarende til 717,97 DE. (beregnet ud fra dagældende omregningsfaktor for DE).

Denne revurderingen tager udgangspunkt i ejendommens miljøgodkendelse samt de supplerende oplysninger i revurderingsskemaet med tilhørende bilag, som ansøger og konsulent har indsendt. Skemaet er downloadet den 15. december 2020. Revurderingen er baseret på oplysningerne og beregninger i revurderingsskemaet.

Revurdering

I henhold til husdyrgodkendelsesbekendtgørelsens § 40 skal godkendelser meddelt efter Lov om miljøgodkendelse m.v. af husdyrbrug regelmæssigt og mindst hvert 10. år tages op til revurdering. Første gang dog efter 8 år, hvor retsbeskyttelse udløber. Kommunen skal dog tage en godkendelse af et

IE-husdyrbrug op til revurdering, hvis der offentliggøres en BAT-konklusion, som vedrører den væsentligste del af husdyrbrugets aktiviteter.

Igangsættelse af denne revurdering skyldes at der er blevet offentliggjort nye BAT-konklusioner.

Ringkøbing-Skjern Kommune indledte denne revurdering den 17. november 2020. På baggrund af et oplæg fra Ringkøbing-Skjern Kommune er der den 15. december 2020 blevet indsendt et revurderingsskema via www.husdyrgodkendelse.dk, med skema nr. 223998.

De tidligere godkendelser er meddelt på baggrund af et tilladt dyrehold. Der er i forbindelse med revurderingen foretaget en omregning til den nuværende arealbaserede regulering for at kunne beregne emissionerne fra produktion.

I forbindelse med revurderingen er følgende **produktionsarealer** blevet oplyst:

Staldnavn	Staldstørrelse (m ²)	Ventilation	Kildehøjde	Produktion	Antal måneder udegående	Produktionsareal (m ²)
Ansøgt drift						
Farestald med babystald	5968	Mekanisk ventilation	6 m	(#370436) Smågrise. Toklimastald, delvis spaltegulv (#370308) Søer, diegivende. Kassestier, delvis spaltegulv	0 0	191 3694
Slagtesvinestalde (polte)	1278	Mekanisk ventilation	6 m	(#370310) Slagtesvin. Drænet gulv + spalter (33 %/67%)	0	892
Løbe-/drægtighedsstald	8967	Mekanisk ventilation	6 m	(#370312) Søer, golde og drægtige. Løsgående, delvis spaltegulv	0	6603
Sum						11380

Følgende **opbevaringslagre** til husdyrgødning er oplyst:

Navn	Lagertype	Yderligere oplysninger	Bedste tilgængelige opbevaringsteknik	Dimension	Areal (m ²)
Ansøgt drift					
Ny gylletank (4500 m ³)	Flydende			4 m ; 19,5 m	1111
Ny gylletank (4500 m ³)	Flydende			4 m ; 19,5 m	1205
Ny gylletank (4500 m ³)	Flydende				1106
Ny gylletank (500 m ³)	Flydende				227
Fortank	Flydende				181

Selv om der i forbindelse med revurderingen fastlægges et produktionsareal, vil husdyrbruget fortsat være reguleret af den godkendelse, der er blevet revurderet. En revurdering indebærer således ikke, at husdyrbruget kan anses for godkendt eller tilladt efter *Husdyrbruglovens* §§ 16a eller 16b. Det vil sige, at produktions omfang fortsat er baseret på antallet af dyr.

Revurderingen giver ikke tilladelse til at øge eller ændre dyreholdet, og der er derfor ikke tale om nogen mervirkning af omgivelserne.

Ringkøbing-Skjern Kommune har revurderet miljøgodkendelsen af husdyrbruget Attenagrevej 9, 6950 Ringkøbing og meddeler afgørelse om, at vilkårene ændres som angivet i afsnittet om revurdering af vilkår. Revurdering fastsætter de vilkår, der skal gælde for den fortsatte drift af ejendommen.

Vilkår, som ikke videreføres i en revurdering, bortfalder. At vilkår bortfalder skyldes, at de enten fremgår af generel lovgivning, eller ikke er aktuelle længere.

Afgørelsen

Ringkøbing-Skjern Kommune meddeler afgørelse om revurdering af §12 miljøgodkendelsen fra 23. april 2018 af husdyrbruget på ejendommen matr. nr. 10a, Degneboligen, Ølstrup beliggende på adressen Attenagrevej 9, 6950 Ringkøbing.

Kommunen har vurderet, at:

- krav til totaldeposition af ammoniak til kategori 1 og kategori 2 natur er overholdt.
- At ammoniakemission fra stald og lager er reduceret til et niveau svarede til anvendelsen af bedste tilgængelige teknik (BAT)

Der påbydes derfor ikke nye vilkår om reduktion af ammoniakemissionen.

Kommunen har gennemgået og ajourført eksisterende vilkår samt tilføjet nye vilkår, for at husdyrbruget lever op til BAT konklusionen af 21. februar 2017.

Der meddeles således afgørelse om at vilkårene ændres. Afgørelsen træffes med hjemmel i henhold til § 39, jævnfør § 41 og 43a i *Husdyrbrugloven*.

Revurderingen er en tilladelse til, at virksomheden fortsat kan producere på de gældende eller ændrede vilkår, suppleret med de nye vilkår, meddelt ved påbud (jf. afsnit revurdering af vilkår).

Kommunen har desuden vurderet, at der ikke er grundlag for, at påbyde supplerende vilkår på baggrund af husdyrbrugslovens § 40 stk. 2.

Husdyrbrugets ejer er forud for afgørelse forvarslet om påbuddet og har modtaget udkastet til afgørelse.

Afgørelse om revurdering sker på baggrund af revurderingsskema nr. 223998, indsendt den 15. december 2020, version 2.

Afgørelsen om revurdering af §12 miljøgodkendelse af husdyrbruget på Attenagrevej 9, 6950 Ringkøbing meddeles på baggrund af, at Ringkøbing-Skjern Kommune vurderer, at ansøger fortsat begrænser forurening ved anvendelse af bedst tilgængelige teknik og at ammoniakemissionen begrænses mest muligt under hensyn til, hvad der er teknisk og økonomisk muligt at gennemføre i husdyrbrugets staldanlæg.

Revurdering af vilkår

Generelt

Eksisterende vilkår 1) fastholdes uændret	Husdyrbruget skal placeres, indrettes og drives i overensstemmelse med de oplysninger, der fremgår af ansøgningen og med de eventuelle ændringer, der fremgår af miljøgodkendelsen.
Eksisterende vilkår 2) fastholdes uændret	Godkendelsen skal være udnyttet inden 6 år fra afgørelsen er meddelt. Hvis godkendelsen kun bliver delvist udnyttet bortfalder den del der ikke er udnyttet. Udnyttelse anses for, at foreligge når byggeriet faktisk er afsluttet eller ved konstatering af, at det der er truffet afgørelse om, faktisk er gennemført. Se i øvrigt afsnit om udnyttelse, kontinuitet og revurdering i 3. Formalia.
Eksisterende vilkår 3) fastholdes uændret	De vilkår, der vedrører driften, skal være kendt af de ansatte, der er beskæftiget med den pågældende del af driften
Eksisterende vilkår 4)	Ved manglende overholdelse af miljøgodkendelsens vilkår, skal den driftsansvarlige straks træffe de nødvendige foranstaltninger for at sikre, at vilkårene igen overholdes og underrette Ringkøbing-Skjern Kommune.
Vilkåret påbydes ophævet.	Forholdet er omfattet af generel lovgivning under særregler for IE-brug i kapitel 7 i bekendtgørelse om godkendelse og tilladelse m.v. af husdyrbrug.
Eksisterende vilkår 5) fastholdes uændret	Drifts-, indretnings-, eller bygningsmæssige ændringer, skal anmeldes til kommunen inden de påbegyndes. Kommunen vurderer, om de aktuelle planer for ændring/udvidelse/renovering kan ske indenfor rammerne af denne miljøgodkendelse.
Vilkåret påbydes ophævet.	Er opfattet af gældende lovgivning i kapitel 3 i Lov om husdyrbrug.

Uheld og risici

Eksisterende vilkår 6) fastholdes uændret	Stoffer og produkter, som er mærket med akut toksicitet eller fare for vandmiljøet, må ikke uden forudgående tilladelse fra Ringkøbing-Skjern Kommune anvendes i større mængder end det fremgår af vejledningen til de pågældende produkter eller til formål der ikke er normale på et husdyrbrug.
Eksisterende vilkår 7) fastholdes uændret	Ved driftsuheld, hvor der opstår risiko for forurening af miljøet, er der pligt til at anmelde dette til tilsynsmyndigheden, Ringkøbing-Skjern Kommune den først kommende hverdag. Er der behov for øjeblikkelig indsats ringes 112. Senest 14 dage efter driftsuheld skal driftsansvarlig fremsende en skriftlig orientering, der beskriver uheldets omfang og indsatsen mod miljømæssige skader, samt beskriver forebyggende foranstaltninger, der begrænser risiko for nye uheld.

Eksisterende vilkår 8) fastholdes uændret	Ejendommens beredskabsplan/driftsforskrift skal til en hver tid være ajourført.
--	---

Årsproduktion

Eksisterende vilkår 9) fastholdes uændret	Den godkendte husdyrproduktion skal være jævnt fordelt over året.
--	---

Eksisterende vilkår 10) fastholdes uændret	<p>Miljøgodkendelsen omfatter et dyrehold bestående af 2250 slagtesvin (60-107 kg) og 3000 årssøer i alt svarende til 717,97 DE.</p> <p><u>Note:</u> (I tilfælde af kommende ændringer af dyreenhedsdefinitionerne skal det påpeges, at der ved fortolkning af en afgørelse skal anvendes den dyreenhedsdefinition, der var gældende på det tidspunkt, hvor godkendelsen blev givet).</p> <p>Almindelige sæsonudsving, samt tilpasninger pga. sanering og lignende accepteres, det samme gør udsving i dyreholdets størrelse, som følge af mindre tilpasninger pga. ændrede vægtintervaller, så længe de maksimale 717,97 DE ikke overskrides.</p>
---	--

Eksisterende vilkår 11) fastholdes uændret	Der må ikke på noget tidspunkt være flere end 563 slagtesvin med en gennemsnitsvægt på 83,5 kg og 3000 årssøer på stald.
---	--

Staldanlæg

Eksisterende vilkår 12) fastholdes uændret	Den nye farestald skal etableres med delvis spaltegulv.
---	---

Eksisterende vilkår 13) fastholdes uændret	Den nye Løbe-/drægtighedsstald skal etableres med delvis spaltegulv.
---	--

Eksisterende vilkår 14) fastholdes uændret	Det nye byggeri skal opføres således, at valg af byggemateriale og farver vil falde i harmoni med de eksisterende bygninger og det omgivende landskab. Farver skal derfor være afdæmpede nuancer og materialer skal være ikke reflekterende.
---	--

Eksisterende vilkår 15) fastholdes uændret	Der skal senest et halvt år (eller alternativt det førstkommande efterår) efter staldbygningens opførelse plantes slørende beplantning og laves en vold med lave buske og græs efter beplantningsplanen i bilag 4. Beplantningen skal bestå af egnskarakteristiske arter og skal vedligeholdes.
---	---

Luftrensere

Eksisterende vilkår 16) fastholdes uændret	I den nye løbe-/drægtighedsstald skal der etableres enten biologisk eller kemisk luftrensere.
---	---

Biologisk luftrensere

Eksisterende vilkår 17)	Der etableres delvis luftrensning fra løbe-/drægtighedsstalden med en luftrensere fra Skov A/S – Farm AirClean BIO Flex 2-stage.
Eksisterende vilkår 18)	Luftrensningsanlægget skal forsynes med differenstrykmåler, vandmåler samt ledningsevnesensor. Ledningsevnesensoren skal være placeret i bundkar til filter 2.
Eksisterende vilkår 19)	Luftrensningsanlægget har en samlet kapacitet på 50.000 m ³ /time. De første 20% luft pr. time udsugningsluft i både løbe- og drægtighedsstalden skal altid ledes gennem luftrensningsanlægget. Dette giver 40% ammoniakreduktion over et år.
Eksisterende vilkår 20)	Luftrensningsanlægget skal være i drift året rundt med forbehold for mindre driftstop i forbindelse med rengøring, vedligehold og serviceeftersyn.
Eksisterende vilkår 21)	Luftrensningsanlæggets ledningsevne skal være indstillet i henhold til SKOVs anbefalinger og ikke overstige 15 mS/cm i bundkar ved filter 2.
Eksisterende vilkår 22)	Tryktabet over luftrensningsanlægget bør ikke overstige 45 pascal (Pa).
Eksisterende vilkår 23)	Luftrensningsanlægget skal vedligeholdes i overensstemmelse med producentens vejledning. Producentens vejledning skal opbevares på husdyrbruget.
Vilkårene 17-23 påbydes ophævet. Begrundelse	Ejer har besluttet af anvende Munthers syrerensere på løbe-/drægtighedsstalden

Egenkontrol biologisk luftrensere

Eksisterende vilkår 24)	Der skal føres en logbog for luftrensningsanlægget, hvori følgende registreres: a. Ledningsevnen (som minimum på timebasis) b. Luftrensningsanlæggets driftstid c. Månedlige målinger af vandforbruget og tryktabet d. Tidspunkter for rengøring/skiftning af filtre e. Enhver form for driftstop med angivelse af årsag og varighed
Eksisterende vilkår 25)	Der skal indgås en skriftlig aftale med producenten/leverandøren om serviceeftersyn af luftrensningsanlægget. Luftrensningsanlægget skal kontrolleres af producenten/leverandøren mindst hver fjerde måned. Kalibrering af ledningsevnesensoren skal foretages mindst en gang årligt. Serviceaftalen med producenten skal opbevares på husdyrbruget.
Eksisterende vilkår 26)	Tilsynsmyndigheden skal underrettes, såfremt luftrensningsanlægget er ude af drift i en periode på mere end 1 uge
Eksisterende vilkår 27) fastholdes uændret	Logbogen/den elektroniske registrering af data, kontrolrapporter samt dokumentation for kalibrering af ledningsevnesensoren skal opbevares på husdyrbruget i mindst fem år og forevises på tilsynsmyndighedens forlangende.
Vilkårene 24-27 påbydes ophævet. Begrundelse	Ejer har besluttet af anvende Munthers syrerensere på løbe-/drægtighedsstalden

Kemisk luftrensere

Eksisterende vilkår 28) fastholdes uændret	Der etableres delvis luftrensning fra løbe-/drægtighedsstalden med to luftrenserer produceret af Munters A/S. Luftrenserkapacitet dimensioneres efter kriterier anført på side 5 i Teknologiblade fra Miljøstyrelsen 1. udgave 20.04.2011. http://mst.dk/media/95157/Kemisk%20luftrensning%20-%20sostalde_version%201.pdf
Eksisterende vilkår 29) fastholdes uændret	Luftrensningsanlægget har en samlet kapacitet på 50.000 m ³ /time. De første 18,6% af den maksimale ventilationskapacitet til søerne i løbe/drægtighedsstalden suges ud af luftrenserne. Dette giver 38% ammoniakreduktion over et år. Ventilationsluft til polte skal iht. Miljøansøgningen ikke renses.
Eksisterende vilkår 30) fastholdes uændret	Luftrensningsanlægget forsynes med vandur og pH-måler.
Eksisterende vilkår 31) fastholdes uændret	Der må kun anvendes svovlsyre i luftrensningsanlægget.
Eksisterende vilkår 32) fastholdes uændret	Svovlsyreopløsningen, som overrisler filteret, må maksimalt have en pH-værdi på 4.
Eksisterende vilkår 33) fastholdes uændret	Tryktabet over luftrenseren fra Munters A/S må ikke overstige 200 Pa.
Eksisterende vilkår 34) fastholdes uændret	Luftrensningsanlægget skal vedligeholdes i overensstemmelse med vejledning fra Munters A/S, og vejledningen skal opbevares på husdyrbruget.

Egenkontrol kemisk luftrensere

Eksisterende vilkår 35) fastholdes uændret	Der skal føres en logbog for luftrensningsanlægget, hvori følgende registreres: a. Månedlige registrering af vandforbrug og PH b. Tidspunkt for rengøring af luftrensere c. Driftstop med angivelse af årsag og varighed Faktura for indkøbt svovlsyre skal gemmes med logbog
Eksisterende vilkår 36) fastholdes uændret	Der skal indgås aftale omkring serviceeftersyn af luftrensningsanlægget en gang årligt; herunder kalibrering af PH-målere.
Eksisterende vilkår 37) fastholdes uændret	Tilsynsmyndigheden skal underrettes, såfremt luftrensningsanlægget er ude af drift i mere end 1 uge

Eksisterende vilkår 38) fastholdes uændret	Logbogsregistreringer og kontrolrapporter for kalibrering af ph-målere skal opbevares på husdyrbruget i mindst 5 år og forevises på tilsynsmyndighedens forlangende.
---	--

Kompostopbevaring

Eksisterende vilkår 39) fastholdes uændret	Ved etablering af kompost i markstakke skal tidspunkt og placering noteres på et kortbilag i driftsjournalen.
---	---

Beholdere til flydende husdyrgødning

Eksisterende vilkår 40) fastholdes uændret	Pumpning af gylle til gyllebeholder med teltoverdækning skal ske via et dyknet indløb, eller lignende, således at gyllen ikke "plaskes" ned i beholderen. Indløbet skal sikres mod tilbageløb.
---	--

Eksisterende vilkår 41) fastholdes uændret	Opbevaringskapaciteten skal være mindst 9 mdr.
---	--

Nye opbevaringsanlæg

Eksisterende vilkår 42) fastholdes uændret	De tre gyllebeholdere på 4500 m ³ og gyllebeholderen på 500 m ³ skal have fast overdækning i form af telt. Umiddelbart efter endt omrøring og udkørsel skal teltet lukkes.
---	--

Eksisterende vilkår 43) fastholdes uændret	Skader på den faste overdækning skal repareres straks, således at overdækningen altid er helt tæt. Såfremt en skade ikke kan repareres inden for en uge, skal der inden to hverdage efter skadens opståen indgås aftale om reparation. Kommunen underrettes straks herom
---	--

Eksisterende vilkår 44) fastholdes uændret	Der skal etableres en støbt plads med afløb til opsamlingsbeholder, hvor påfyldning af gylle ved gyllebeholderen finder sted. Pladsen skal rengøres for spild af flydende husdyrgødning umiddelbart efter end påfyldning af gylle. Et alternativ til etablering af en støbt plads er, at pumpningen/sugningen af gylle fra beholderen altid sker med selvfyldende vogn eller lign., der har returløb til beholderen. Såfremt der bakkes til beholderen, skal der etableres en anordning der sikrer beholderen mod påkørsel.
---	---

Eksisterende vilkår 45) fastholdes uændret	Gyllebeholderen må ikke uden kommunens tilladelse tages i brug til andet formål end det ansøgte.
---	--

Eksisterende vilkår 46) fastholdes uændret	Gyllebeholderen skal fjernes uden udgift for kommunen, når den ikke længere er i brug til det formål, hvortil den er tilladt.
---	---

Forsinkelsesbassin

Eksisterende vilkår 47) fastholdes uændret	Da arealet for tagflader og befæstede arealer overstiger 7.500 m ² og regnvandet herfra ledes til det samme vandløb/dræn, skal der etableres et forsinkelsesbassin til opsamling af regnvandet. Der skal søges særskilt hertil og forsinkelsesbassinet skal dimensioneres af en autoriseret kloakmester. Alternativt kan der etableres faskine.
---	--

Gyllehåndtering

Eksisterende vilkår 48) fastholdes uændret	Håndtering af husdyrgødning skal foregå under opsyn og eventuelt spild skal straks opsamles.
---	--

Spildevand, restvand og saftafløb

Eksisterende vilkår 49) fastholdes uændret	Affald, foderrester, gødningsspild mv. skal fjernes fra befæstede arealer, som har afledning af overfladevand til nedsivning eller recipient.
---	---

Eksisterende vilkår 50) fastholdes uændret	Afløb, beholdere, pumper og andet, som anvendes til afledning af spildevand, restvand og saftafløb, skal altid være i driftsklar stand.
---	---

Eksisterende vilkår 51) fastholdes uændret	Ændret håndtering af spildevand, restvand og saftafløb skal anmeldes til kommunen.
---	--

Eksisterende vilkår 52) fastholdes uændret	Vask af landbrugsmaskiner og redskaber skal ske på fast vaskeplads med bortledning af vaskevandet til opsamlingsbeholder. Alternativt kan vask af landbrugsmaskiner ske på udbringningsarealerne.
---	---

Oplag af olie og medicin

Eksisterende vilkår 53) fastholdes uændret	Eventuelt spild af olie skal straks opsamles af velegnet absorptionsmateriale – eks. kattegrus.
---	---

Eksisterende vilkår 54) fastholdes uændret	Spildolie skal opbevares på en sådan måde, at der ikke opstår risiko for forurening.
---	--

Eksisterende vilkår 55) fastholdes uændret	Medicin skal opbevares forsvarligt og utilgængeligt for uvedkommende.
---	---

Affald

Eksisterende vilkår 56) fastholdes uændret	Affald skal opbevares og bortskaffes, efter kommunens til en hver tid gældende affaldsbekendtgørelse.
---	---

Skadedyr

Eksisterende vilkår 57)	Der skal på ejendommen foretages effektiv fluebekæmpelse - som minimum i overensstemmelse med de nyeste retningslinjer fra Statens Skadedyrlaboratorium.
Vilkåret opdateres	Der skal på ejendommen foretages effektiv fluebekæmpelse - som minimum i overensstemmelse med de nyeste retningslinjer fra Aarhus Universitet, Institut for Agroøkologi.

Eksisterende vilkår 58) fastholdes uændret	Opbevaring af foder skal ske på en sådan måde, at der ikke opstår risiko for tilhold af skadedyr (rotter m.v.). På forlangende skal indgås kontrakt med autoriseret rottebekæmpelsesfirma.
---	--

Lugt

Eksisterende vilkår 59) fastholdes uændret	Såfremt tilsynsmyndigheden vurderer, at der opstår væsentlige lugtgener, der vurderes at være væsentlig større end grundlaget for miljøgodkendelsen, kan kommunen kræve, at der skal indgives og gennemføres projekt for afhjælpende foranstaltninger.
---	--

Støjkluder

Eksisterende vilkår 60) fastholdes uændret	Husdyrbrugets bidrag til støjbelastningen i omgivelserne må ikke overstige værdier, angivet i nedenstående tabel, målt ved nabobeboelser, eller deres opholdsarealer:		
Mandag-fredag kl. 7-18 Lørdag kl. 7-14	Alle dage kl. 18-22 Lørdag kl. 14-18 Søn- og helligdag Kl. 7-18	Alle dage kl. 22-7	Alle dage kl. 22-7 Maksimal værdi
55 dB(A)	45 dB(A)	40 dB(A)	55 dB(A)

Eksisterende vilkår 61) fastholdes uændret	Husdyrbruget skal for egen regning dokumentere, at støjvilkår overholdes, hvis tilsynsmyndigheden finder det påkrævet. Kravet om dokumentation af støjforholdene kan højst fremsættes en gang årligt, med mindre den seneste kontrol viser, at støjvilkår ikke kan overholdes. Støjmålingen skal udføres som beskrevet i Miljøstyrelsens til enhver tid gældende støjberegningsvejledning og foretages i punkter som forinden aftales med tilsynsmyndigheden. Støjmåling skal udføres af et akkrediteret firma. Viser kontrolmålingen en overskridelse af de fastsatte støjgrænser, kan tilsynsmyndigheden kræve, at der iværksættes støjreducerende tiltag.
---	---

Lys

Eksisterende vilkår 62) fastholdes uændret	Driften må ikke medføre væsentlige lysgener for de omkringboende.
---	---

Eksisterende vilkår 63) fastholdes uændret	Såfremt tilsynsmyndigheden vurderer, at bedriften giver anledning til væsentlige lysgener, skal bedriften lade udarbejde en handlingsplan og derefter gennemføre denne. Handlingsplanen skal godkendes af tilsynsmyndigheden.
---	---

Støv

Eksisterende vilkår 64) fastholdes uændret	Driften må ikke medføre støvgener uden for ejendommens eget areal, som af tilsynsmyndigheden skønnes at være væsentlige.
---	--

Eksisterende vilkår 65) fastholdes uændret	Fodersiloer skal indrettes således, at støvgener i forbindelse med indblæsning af foder undgås, f.eks. med melcykloner, eller anden støvbegrænsende foranstaltninger.
---	---

Bedst tilgængelig teknik / Renere teknologi

Eksisterende vilkår 66)	Der skal indføres miljøledelse på ejendommen efter miljøstyrelsens vejledning "Miljøledelse for husdyrbrug". Miljøledelse skal være implementeret på husdyrbruget senest den 15. februar 2021.
Vilkåret påbydes ophævet.	Forholdet er omfattet af generel lovgivning under særregler for IE-brug i kapitel 7 i bekendtgørelse om godkendelse og tilladelse m.v. af husdyrbrug.

Eksisterende vilkår 67)	Der skal anvendes fasefodring på ejendommen. Anvendelse af fasefodring skal kunne dokumenteres ved tilsyn i form af ajourførte foderplaner.
Vilkåret påbydes ophævet.	Forholdet er omfattet af generel lovgivning under særregler for IE-brug i kapitel 7 i bekendtgørelse om godkendelse og tilladelse m.v. af husdyrbrug.

Tilsyn, kontrol og egenkontrol

Eksisterende vilkår 68) fastholdes uændret	Dokumentation i form af logbog, kvitteringer, opbevaringsaftaler, forpagtnings- og overførelsesaftaler (af mindst 1 års varighed) opbevares i mindst 5 år og forevises tilsynsmyndighed efter anmodning.
Eksisterende vilkår 69) fastholdes uændret	Efter tilsynsmyndighedens anmodning skal der forevises beregninger for, at de niveauer for ammoniakemission fra stald og lager, ammoniakdeposition og lugtgeneafstande fra staldanlæg, der ligger til grund for miljøgodkendelsen, er overholdt. Hvis forudsætningerne for miljøgodkendelsen ændres, skal der foretages nye beregninger af gene- og miljøpåvirkningen.
Nyt vilkår påbydes	Husdyrbrugets årlige vand- og energiforbrug skal registreres, og registreringen, for perioden siden Ringkøbing-Skjern Kommunes seneste tilsyn, skal kunne fremvises på forlangende i forbindelse med tilsyn

Ophør

Eksisterende vilkår 70) fastholdes uændret	Ved ophør af driften, skal der træffes de nødvendige foranstaltninger for at undgå forureningsfare og for at bringe stedet tilbage i tilfredsstillende tilstand. Bl.a. skal stoffer, der kan forurene jord, grundvand og overfladevand, samt affald bortskaffes, efter gældende regler.
Eksisterende vilkår 71)	Senest 4 uger efter driftsophør af IE-husdyrbruget skal dette anmeldes til Ringkøbing-Skjern Kommune med et oplæg til vurdering efter §38 k, stk.1, i lov om forurennet jord. Vurderingen skal indeholde en risikovurdering for menneskers sundhed og miljøet. Viser risikovurderingen, at det ikke kan afvises, at forureningen udgør en væsentlig risiko for menneskers sundhed eller miljøet, skal vurderingen tillige indeholde et oplæg til foranstaltninger, der sikrer, at forureningen ikke udgør en sådan risiko.
Vilkåret påbydes ophævet.	Forholdet er omfattet af generel lovgivning under særregler for IE-brug i kapitel 7 i bekendtgørelse om godkendelse og tilladelse m.v. af husdyrbrug.
Eksisterende vilkår 72) fastholdes uændret	Kommunen kan kræve, at tiloversblevne bygninger, gyllebeholdere m.v. skal nedrives, såfremt de ikke efterfølgende, skal anvendes til andet formål og såfremt de ved syn og skøn, vurderes misligholdt. Efter landzonebestemmelserne jf. planlovens §§ 37 og 38 kan overflødige driftsbygninger tages i brug til en række formål, uden egentlig kommunal godkendelse, altså alene efter anmeldelse.

Nye særregler gældende for IE- husdyrbruget Attenagrevej 9, 6950 Ringkøbing.

Miljøledelse, oplæring af personale, plan for regelmæssig kontrol, fodringskrav vilkår m.m. til IE husdyrbrug er blevet omfattet af generel lovgivning i forbindelse med ændring af godkendelsesbekendtgørelsen pr. 1. januar 2020. Herunder gælder, at IE-brugene jf. §50 årligt skal indsende informationer til kommunen om følgende:

Krav om indberetning	<ul style="list-style-type: none"> • Logbøger for miljøteknologi • Dokumentation for miljøledelsessystem (§43, stk. 3) • Logbog for gennemførte kontroller (§44, stk. 5) • Dokumentation for overholdelse af fodringskrav (§46, stk. 1-3)
-----------------------------	---

Da husdyrbruget på Attenagrevej 9, 6950 Ringkøbing er et IE-brug skal ovennævnte særregler overholdes på det tidspunkt hvor revurderingen meddeles.

Nedenfor er de nye særregler, der gælder for IE-brug kort beskrevet (Kapitel 17 i husdyrgodkendelsesbekendtgørelsen)

Krav til IE-brug	<p>IE-brug skal være opmærksom på særlige regler:</p> <ul style="list-style-type: none"> • Krav om miljøledelse skal være opfyldt fra det tidspunkt hvor revurderingen meddeles. • Krav om oplæring af personale og udarbejdelse af oplæringsmateriale. • Krav om udarbejdelse af plan for reparation og vedligeholdelse af udstyr. • Krav om fasefodring. • Krav om anvendelse af energieffektiv belysning. • Krav om reduktion af støvemissioner fra staldanlægget. • Underretningspligt ved manglende overholdelse af miljøgodkendelses vilkår. Den driftsansvarlige skal straks træffe de nødvendige foranstaltninger for at sikre, at vilkårene igen overholdes og straks underrette Ringkøbing-Skjern Kommune. • Krav om årlig indberetning, hvor der skal indsendes logbøger for eventuel miljøteknologi, dokumentation for miljøledelsessystem, logbog for gennemførte kontroller og dokumentation for overholdelse af fodringskrav • Særlige krav ved ophør af IE-brug.
-------------------------	---

Formalia

Lovgrundlag

Revurderingen af miljøgodkendelsen er givet på baggrund af husdyrbrugsloven, hvor krav efter VVM-direktivet, habitatdirektivet og IE-direktivet samt i et vist omfang regler fra miljøbeskyttelsesloven og planlovens landzoneregler varetages.

Revurderingen suppleres af generelle regler i husdyrgodkendelsesbekendtgørelsen og den generelle regulering i husdyrgødningsbekendtgørelsen.

Grundlaget for revurdering var på afgørelsestidspunktet:

- Husdyrbrugsloven, Lov om miljøgodkendelse m.v. af husdyrbrug nr. 1572 af 20. december 2006 senest ændret i bekendtgørelse af lov om husdyrbrug og anvendelse af gødning m.v. nr. 520 af 1. maj 2019
- Husdyrgodkendelsesbekendtgørelsen, bekendtgørelse om godkendelse og tilladelse m.v. af husdyrbrug nr. 2256 af 29. december 2020
- Husdyrgødningsbekendtgørelsen Bekendtgørelse om miljøregulering af dyrehold og om opbevaring og anvendelse af gødning nr. 1176 af 23. juli 2020
- EU-BAT-konklusioner for intensivt opdræt af fjerkræ og svin af 21. februar 2017

Høring og offentliggørelse

I sager om revurdering skal kommunen lade offentligheden vide, når den indleder en revurdering. Denne indledning af revurderingen har været annonceret på kommunens hjemmeside www.rksk.dk/om-kommunen/annoncering/landbrug i perioden fra den 1. februar 2021 til den 22. februar 2021.

Når et udkast til revurderingen af miljøgodkendelsen foreligger, vil enhver, der har bedt om udkastet under den indledende annoncering, få lejlighed til at kommentere dette indenfor en frist på 3 uger efter modtagelse af udkastet. Ingen har anmodet om at få udkastet tilsendt i offentlighedsfasen.

Ansøger og konsulent har modtaget udkastet til revurdering i perioden fra den 1. februar til den 22. februar 2021. Dette betragtes som en forudgående varsel om påbud.

Ringkøbing-Skjern Kommune har vurderet, hvorvidt der er parter, der er individuelt berørt af afgørelsen jf. Forvaltningslovens § 19. Det er vurderet, at der ikke er parter ud over ansøger i den aktuelle afgørelse, idet der ikke er nogen mervirkning med emissioner.

Afgørelse om revurdering vil blive offentliggjort mandag den 1. marts 2021 på Ringkøbing-Skjern Kommunes hjemmeside på www.rksk.dk/om-kommunen/annoncering/landbrug.

Klagevejledning

I henhold til Bekendtgørelse af lov om miljøgodkendelse m.v. af husdyrbrug kapitel 7, kan der klages over afgørelsen af ansøgeren, Miljøministeriet, samt enhver, der må antages, at have en individuel væsentlig interesse i sagens udfald. Der kan desuden klages af de myndigheder og organisationer, der angivet i lovens § 85-87.

En eventuel klage over et påbud efter §39 i Husdyrbrugloven, har opsættende virkning, med mindre Miljø- og Fødevarerklagenævnet bestemmer andet.

Ansøgeren vil få besked, hvis der klages over afgørelsen.

For behandling af klager, der indbringes for nævnet, herunder anmodning om genoptagelse, betaler klager et gebyr på 900 kr. for privatpersoners og 1.800 kr. for virksomheders og organisationers vedkommende.

Klagegebyret tilbagebetales, hvis du får helt, eller delvis medhold i din klage, hvis den påklagede afgørelse ændres, eller ophæves, eller klagen afvises, som følge af overskredet frist, manglende klageberettigelse, eller fordi klagen ikke er omfattet af klagenævnets kompetence.

Ønskes afgørelsen prøvet ved domstolene, skal søgsmål ifølge § 90 i Bekendtgørelse af lov om miljøgodkendelse m.v. af husdyrbrug være anlagt inden 6 måneder efter, at sagen er offentliggjort.

Klagefristen er 4 uger og regnes fra datoen for offentliggørelsen. Klagen skal være modtaget og registreret senest den 29. marts 2021.

Indsendelse af klage

Det er obligatorisk for klager, at bruge Miljø- og Fødevarerklagenævnets digitale Klageportal, med mindre, du har fået en tilladelse fra Miljø- og Fødevarerklagenævnet, der fritager dig for, at anvende

den digitale Klageportal. I nedenstående tekst kan du se, hvordan du skal bruge den digitale Klageportal.

Digital Klageportal

Hvis du ønsker, at klage over denne afgørelse, kan du klage til Miljø- og Fødevarerklagenævnet. Du klager via Klageportalen, som du finder på dette link: <https://naevneneshus.dk/start-din-klage/miljoe-og-foedevareklagenaevnet/>

Klagen sendes gennem Klageportalen til den myndighed, der har truffet afgørelsen. En klage er indgivet, når den er indsendt til Miljø- og Fødevarerklagenævnet, og når du har indbetalt klagegebyret. Du betaler gebyret via elektronisk overførsel eller ved giroindbetaling.

Anmodning om fritagelse for indsendelse, via klageportal

Miljø- og Fødevarerklagenævnet skal, som udgangspunkt, afvise en klage, der ikke er indsendt via Klageportalen. Hvis du ønsker, at blive fritaget for at bruge Klageportalen, skal du sende din klage og en begrundet anmodning til Ringkøbing-Skjern Kommune, Smed Sørensens Vej 1, 6950 Ringkøbing. Ringkøbing-Skjern Kommune videresender herefter anmodningen til Miljø- og Fødevarerklagenævnet, som træffer afgørelse om, hvorvidt din anmodning kan imødekommes.

Hjælp til klage

Miljø- og Fødevarerklagenævnet stiller i et vist omfang, en supportfunktion til rådighed ved oprettelse af en klage. Supportfunktionen kan kontaktes pr. tlf.: 7240 5600, eller på mail: nh@naevneneshus.dk. De kan kontaktes på følgende tidspunkter: man.-fre. 9.00-15.00.

Udnyttelse, kontinuitet og revurdering

De nye vilkår er gældende fra tidspunktet for meddelelse af revurderingen. Vilkår meddelt i forbindelse med revurderingen har ingen retsbeskyttelse.

Revurderingen ændrer ikke regelgrundlaget for kontinuitetsbrud for miljøgodkendte husdyrbrug.

Bedriftens miljøgodkendelse skal, jf. § 40 i Bekendtgørelse om tilladelse og godkendelse m.v. af husdyrbrug regelmæssigt og mindst hvert 10. år tages op til revurdering. Den næste regelmæssige revurdering for husdyrbruget forventes at finde sted i 2031.

Da husdyrbruget er et IE-husdyrbrug skal godkendelsen uanset ovenstående tages op til revurdering, hvis der offentliggøres en BAT-konklusion, der vedrører den væsentligste af husdyrbrugets aktiviteter. Ringkøbing-Skjern Kommune skal tilrettelægge en revurderingen på en sådan måde, at husdyrbruget kan overholde de på baggrund af BAT-konklusionen ajourførte vilkår senest fire år efter offentliggørelsen af BAT-konklusionen i EU-tidende.

På vegne af Teknik- og Miljøudvalget



Ivan Thesbjerg
Afdelingsleder
Land og Vand, Landbrug
Ringkøbing-Skjern Kommune



Poul Bennetzen
Land og Vand, Landbrug
Ringkøbing-Skjern Kommune

Kopi af udkast til afgørelse er sendt til:

Ansøger:

- Ejer af husdyrbruget på Attenagrevej 9, 6950 Ringkøbing

Konsulent:

- Sagro I/S, Birk Centerpark, 7400 Herning, v. Helle Borum, E-mail: hbo@sagro.dk

Kopi af afgørelse inkl. bilag er sendt til:

- Konsulent Sagro I/S, Birk Centerpark, 7400 Herning, v. Helle Borum, E-mail: hbo@sagro.dk.
- Ringkøbing-Skjern museum, Arkæologisk Afdeling v/Torben Egebjerg, e-mail: post@arkvest.dk
- Det økologiske Råd, 2200 København N, e-mail: husdyr@ecocouncil.dk
- Dansk Ornitologisk Forening, e-mail: natur@dof.dk, ringkoebing-skjern@dof.dk
- Sundhedsstyrelsen, e-mail: senord@sst.dk
- Ferskvandsfiskeriforeningen for Danmark, Vormstrupvej 2, 7540 Haderup, e-mail: nb@ferskvandsfiskeriforeningen.dk
- Danmarks Naturfredningsforenings Lokalkomité for Ringkøbing-Skjern Kommune, e-mail: dnringkoebing-skjern-sager@dn.dk
- Danmarks Sportsfiskerforbund, Skyttevej 4, 7182 Bredsten, e-mail: post@sportsfiskerforbundet.dk
- Danmarks Sportsfiskerforbund, e-mail: lbt@sportsfiskerforbundet.dk,
- Friluftsrådet Midt-Vest, e-mail: midtvestjylland@friluftsraadet.dk

Miljøteknisk vurdering

De regelmæssige revurderinger skal sikre, at husdyrbrugets indretning og drift følger den teknologiske udvikling. Desuden er husdyrbruget omfattet af krav, som er gældende uanset om retsbeskyttelsesperioden fortsat er gældende.

Det følger af husdyrbrugslovens §41 stk. 3, jf. § 43a, at tilsynsmyndigheden skal meddele påbud eller forbud i de nedenstående tilfælde jf. lovens § 40 stk. 2:

1. der er fremkommet nye oplysninger om forureningens skadelige virkning,
2. forureningen medfører miljømæssige skadevirkninger, der ikke kunne forudses ved godkendelsens meddelelse,
3. forureningen i øvrigt går ud over det, som blev lagt til grund ved godkendelsens meddelelse,
4. væsentlige ændringer i den bedste tilgængelige teknik skaber mulighed for en betydelig nedbringelse af emissionerne, eller
5. det af hensyn til driftssikkerheden i forbindelse med processen eller aktiviteten er påkrævet, at der anvendes andre teknikker.

Der har siden meddelelsen af miljøgodkendelsen ikke været grundlag for påbud/forbud efter husdyrlovens §40 stk. 2.

Forureningen fra produktionsanlægget på et husdyrbrug består primært af:

- Ammoniakemission
- Lugtemission
- Udledning af stoffer til grundvand og overfladevand

Ammoniakemission:

I forhold til ammoniakemission bliver denne vurderet som en del af denne revurdering i afsnittene påvirkning af natur og emission fra stald og lager.

Lugt:

I forhold til lugtemission er *Husdyrgodkendelsesbekendtgørelsens* genekriterier for lugt alene gældende for ansøgninger om etablering, udvidelse eller ændring af husdyrbrug. Lugt fra husdyrbruget behandles derfor ikke som en del af revurderingen.

Lugtemissionen fra husdyrbruget er vurderet i den gældende miljøgodkendelse og lugtemissionen er uændret. Ringkøbing-Skjern Kommune vurderer ikke, at der i forhold til lugtemission er sket ændringer som falder ind under de 5 punkter til husdyrlovens §40 stk. 2. Derfor er der fortsat ikke grundlag for påbud/forbud i forhold til lugt.

Udledning af stoffer til grundvand og overfladevand:

Beskyttelsen imod udledning af stoffer til grundvand og overfladevand fra husdyrbrugets stalde og opbevaringsanlæg reguleres primært af bestemmelserne i husdyrgødningsbekendtgørelsen, som jævnligt bliver opdateret som følge af bl.a. ny viden.

Ringkøbing-Skjern Kommune vurderer derfor ikke, at der i forhold til grundvand og overfladevand er sket ændringer som falder ind under de 5 punkter til husdyrlovens §40 st. 2. Derfor er der fortsat ikke grundlag for påbud/forbud i forhold til udledning af stoffer til grundvand og overfladevand

Påvirkning af natur.

Det fremgår af § 26, jf. §40 i *Husdyrgodkendelsesbekendtgørelsen* at for husdyrbrug, der på revurderingstidspunktet ikke lever op til kravet om totaldeposition for ammoniak til kategori 1 og 2 natur, skal kommunen ved revurderingen sikre, at disse krav overholdes, og at de nødvendige vilkår meddeles som påbud.

Hvis kommunen ikke finder grundlag for at påbyde kravet til totaldeposition opfyldt på tidspunktet for revurderingen, skal kommunen fastsætte en frist for kravets overholdelse under hensyn til den forventede restlevetid for husdyrbrugets staldanlæg.

Kategori 1-Natur

§ 7, stk. 1, nr. 1, omfatter nærmere bestemte ammoniakfølsomme naturtyper beliggende inden for Internationale Naturbeskyttelsesområder. De Natura 2000-naturtyper, som omfattes af § 7, stk. 1, nr. 1, er afgrænset til de ammoniakfølsomme Natura 2000-naturtyper, som indgår i udpegningsgrundlaget for området og er kortlagte af Naturstyrelsen i forbindelse med Natura 2000 planlægningen. Desuden omfatter § 7, stk.1, nr. 1 heder og overdrev indenfor Internationale Naturbeskyttelsesområder, som er beskyttet efter naturbeskyttelsesloven § 3.

Kategori 2-Natur

§ 7, stk. 1, nr. 2, omfatter nærmere bestemte ammoniakfølsomme naturtyper, der er beliggende uden for Internationale Naturbeskyttelsesområder. Det drejer sig om naturtyperne: Højmoser, lobeliesøer, samt heder større end 10 ha, som er omfattet af naturbeskyttelseslovens § 3 og overdrev større end 2,5 ha, som er omfattet af naturbeskyttelseslovens § 3.

Kravene til ammoniakdepositionen er forskellige i de to kategorier. Kravene fremgår af nedenstående tabel. Med »totaldeposition« menes ammoniakdepositionen fra stald og lager fra hele husdyrbruget (

Naturtyper	Fastsat beskyttelsesniveau
Kategori 1. § 7 stk. 1, nr. 1	Max. totaldeposition afhængig af antal husdyrbrug i nærheden*): 0,2 kg N/ha/år ved > 1 husdyrbrug 0,4 kg N/ha/år ved 1 husdyrbrug 0,7 kg N/ha ved 0 husdyrbrug.
Kategori 2. § 7 stk. 1, nr. 2	Max. totaldeposition på 1,0 kg N/ha pr. år

Påvirkningen af nærmeste Kategori 1-Natur

I kraft af den store afstand på mere end 5 km til kategori 1 naturområdet er det vurderet, at det samlede husdyrbrug ikke vil medføre en væsentlig ammoniakpåvirkning af nærmeste Kategori 1-Natur.

Kommunen vurderer samtidig, at der ikke er andre kategori 1 naturområder, som vil blive væsentlig påvirket af husdyrbruget. Det begrundes i de meget store afstande til de andre kategori 1 naturområder.

Påvirkningen af nærmeste Kategori 2-Natur

I kraft af den store afstand på mere end ca. 4,2 km til området, er det vurderet, at det samlede husdyrbrug, ikke vil medføre en væsentlig ammoniakpåvirkning af det nærmeste Kategori 2-Natur.

Kommunen vurderer samtidig, at der ikke er andre kategori 2 naturområder, som vil blive væsentlig påvirket af husdyrbruget. Det begrundes i de meget store afstande til de andre kategori 2 naturområder.

Ammoniakemission fra stald og lager.

Det fremgår af § 25, jf. §40 i *Husdyrgodkendelsesbekendtgørelsen* at ammoniakemissionen fra husdyrbruget (stald og lager) skal reduceres til et niveau svarende til emissionen ved anvendelse af den bedste tilgængelige teknik (BAT) For husdyrbrug, der på revurderingstidspunktet ikke lever op til kravet om reduktion af emission, skal kommunen ved revurderingen sikre, at disse krav overholdes, og at de nødvendige vilkår meddeles som påbud.

Anvendelse af bedste teknik til reduktion af ammoniakemissionen

Den 21. februar 2017 blev der i EU-tidende offentliggjort BAT konklusioner for intensivt opdræt af fjerkræ eller svin. BAT konklusionerne er, her i landet, implementeret i de generelle gældende regler for husdyrbrug. Med hensyn til BAT konklusionen vedr. ammoniakemission, er dette fastsat i reglerne i husdyrgodkendelsesbekendtgørelsen.

Siden 1. august 2017 har der været fastsat bindende BAT-krav om ammoniakreduktion i husdyrgodkendelsesbekendtgørelsens bilag 3. Her har Miljøstyrelsen udarbejdet emissionsgrænseværdier for ammoniakemission for de fleste typer af eksisterende stalde og nye stalde.

Kravet til den maksimale emission af NH₃-N pr. år (BAT) omfatter hele husdyrbruget, men kravet til det enkelte staldafsnit afhænger af, om staldafsnittet betragtes som nyt eller eksisterende.

BAT-krav er i husdyrgodkendelsesbekendtgørelsen angivet som den maksimale ammoniakemission i kg NH₃-N pr. m² produktionsareal pr. år for de forskellige dyretyper og staldsystemer.

Emissionsgrænseværdi for ammoniak

BAT-krav opnåelig ved anvendelse af BAT for nye og eksisterende stalde:

Staldnavn	Navn på dyretype og staldsystem eller flexgruppe	Forudsætning for BAT-beregning	BAT krav ved ny stald (kg NH ₃ -N / (m ² · år))	BAT krav ved eksisterende stald (kg NH ₃ -N / (m ² · år)) ^c
Farestald med babystald	Søer, diegivende. Kassestier, delvis spaltegulv	Eksisterende staldafsnit	0,47 - 0,59 ^b	0,66
Farestald med babystald	Smågrise. Toklimastald, delvis spaltegulv	Eksisterende staldafsnit	0,50 - 0,58 ^b	0,56
Slagtesvinestalde (polte)	Slagtesvin. Drænet gulv + spalter (33 %/ 67%)	Eksisterende staldafsnit	1,06 - 1,62 ^b	2,30
Løbe-/drægtighedsstald	Søer, golde og drægtige. Løsgående, delvis spaltegulv	Eksisterende staldafsnit, BAT-krav fastsat i tidligere afgørelse	0,70 - 0,87 ^b	1,20

^b BAT-kravet ved ny stald er progressivt og afhænger af det samlede areal for husdyrtypen i nye staldafsnit

^c BAT krav ved eksisterende stald er tabelværdien for staldtypen. BAT kravet kan være lavere i den aktuelle situation, hvis der fastsat vilkår til eksisterende stald i en tidligere godkendelse.

I ansøgningssystemet er der beregnet ammoniaktabet pr. produktion, som er opnåelig ved anvendelse af BAT på husdyrbruget.

Produktion	Areal (m ²)	BAT krav (kg NH ₃ -N / (m ² · år))	Korrektionsfaktor for udegående	Vejl. sum (kg NH ₃ -N / år)	Ansøgers forslag (kg NH ₃ -N / år)	Kommunens krav (kg NH ₃ -N / år)
(#370308) Søer, diegivende. Kassestier, delvis spaltegulv	3694	0,66	1	2438		
(#370436) Smågrise. Toklimastald, delvis spaltegulv	191	0,56	1	107		
(#370310) Slagtesvin. Drænet gulv + spalter (33 %/ 67%)	892	2,30	1	2052		
(#370312) Søer, golde og drægtige. Løsgående, delvis spaltegulv	6603	0,74	1	4913		

BAT-emissionsgrænseværdi er beregnet til 9.509 kg NH₃/år for stalde. Emissionsværdien for opbevaringslagrene er 802 kg NH₃/år.

Det samlede BAT-krav for bedriften er derfor 10.311 kg NH₃/år.

Ammoniakemissionen ved det ansøgte projekt er ifølge ansøgningen 10.311 kg NH₃/år. Der anvendes følgende ammoniakreducerende tiltag i form af overdækning af 4 gylletanke med telt og Munthers syrerenseri i løbe-/drægtighedsstald. Ved overdækningen af gyllebeholder reduceres ammoniaktabet med 50% for hver enkelt gylletank. Ved syrerensning reduceres ammoniaktabet med min. 38% i løbe-/drægtighedsstalden.

Den beregnede BAT-emissionsgrænseværdi er således overholdt.

Konklusion ammoniakemission

Det er Ringkøbing-Skjern Kommunes vurdering, at husdyrbrugets ammoniakemission svarer til niveauet ved anvendelse af den bedst teknik (BAT).

Samlet BAT vurdering

Det fremgår af § 35, jf. §40 i Husdyrgodkendelsesbekendtgørelsen at husdyrbruget skal indrettes og drives på en sådan måde, at der ud over kravet til ammoniakemission fra stalde og lager er truffet de nødvendige foranstaltninger for at forebygge og begrænse forurening ved anvendelse af den bedste tilgængelige teknik, på følgende områder:

- energi- og råvareforbruget udnyttes mest effektivt,
- mulighederne for at substituere særligt skadelige eller betænkelige stoffer med mindre skadelige eller betænkelige stoffer er udnyttet,
- produktionsprocesserne er optimeret, i det omfang det er muligt,
- affaldshierarkiet, jf. § 6 b i lov om miljøbeskyttelse, iagttages,
- der, i det omfang forureningen ikke kan undgås, er anvendt bedste tilgængelige rensningsteknik, og
- der er truffet de nødvendige foranstaltninger med henblik på at forebygge uheld og begrænse konsekvenserne heraf.

Til vurdering af om husdyrbruger opfylder kravene tages udgangspunkt i husdyrbrugets oplysninger og BAT redegørelse, som kan ses i bilag 3. Der vurderes på følgende punkter:

1. Vand- og energiforbrug
2. Foder og råvarer
3. Miljøledelse

Vand og energiforbrug

I bilag 3 har ejer af husdyrbruget redegjort for forbruget af vand og energi.

Der gøres opmærksom på at IE-brug er forpligtet til at anvende energieffektiv belysning i overensstemmelse med reglerne i det til en hver tid gældende bygningsreglement jævnfør kap 17 om særregler for IE-brug i Bekendtgørelse om godkendelse og tilladelse m.v. af husdyrbrug.

For at leve op til EU BAT-konklusionen med hensyn til vand- og energiforbruget er der stillet vilkår til, at vand og energiforbruget registreres, og at den årlige opgørelse gemmes og kan fremvises ved kommunens tilsyn.

Det er på baggrund af ansøgeres redegørelse, Ringkøbing-Skjern Kommunes vurdering, at det ansøgte overholder niveauet for BAT m.h.t. energi og vand.

Foder og råvarer

Den seneste BAT-konklusion for intensivt opdræt af fjerkræ eller svin omfatter teknikkerne fasefodring, letfordøjelig uorganisk fosfat og tilsætning af fytase til foderet. Formålet er, at begrænse fosforudskillelsen og dermed reducere risikoen for påvirkning af vandmiljøet ved udvaskning.

IE-husdyrbrug skal for at reducere den samlede mængde kvælstof, der udskilles, som minimum enten anvende fasefodring tilpasset dyrenes behov i produktionsperioden, reducere indholdet af råprotein ved hjælp af en god aminosyrebalance, eller ved at bruge et eller flere fodertilsætningsstoffer, som nedsætter den samlede mængde kvælstof, der udskilles og er tilladt i henhold til [forordning \(EF\) nr. 1831/2003](#) om fodertilsætningsstoffer. En god aminosyrebalance og lavt indhold af råprotein kan opnås ved at kombinere fodermidler, hvor aminosyreprofilen supplerer hinanden og/eller ved at tilsætte frie essentielle aminosyrer til foder med et lavt indhold af råprotein. IE-husdyrbruget kan anvende en kombination af de nævnte teknikker.

IE-husdyrbrug skal for at reducere den samlede mængde fosfor, der udskilles, som minimum anvende enten fasefodring tilpasset dyrenes behov i produktionsperioden, et eller flere fodertilsætningsstoffer som nedsætter den samlede mængde fosfor der udskilles (f.eks. fytase) og er tilladt i henhold til [forordning \(EF\) nr. 1831/2003](#) om fodertilsætningsstoffer eller letfordøjeligt uorganisk fosfat som f.eks. monocalciumfosfat i stedet for mindre fordøjelige fosforkilder. IE-husdyrbruget kan også anvende en kombination af de nævnte teknikker.

BAT-konklusionen er indarbejdet som generel lovgivning i husdyrgodkendelsesbekendtgørelsens Kapitel 17, og der skal ikke stilles vilkår herom. Dokumentation for overholdelsen skal opbevares i 5 år og forevises på forlangende ved tilsyn. Endvidere skal der årligt indsendes dokumentation for overholdelse af fodringskrav til Ringkøbing-Skjern Kommune, med undtagelse i de år, hvor kommunen har været på tilsyn på husdyrbruget.

Den ansøgte produktion er et IE-brug, som følge af, at der er mere end 750 stipladser til søer og er derfor omfattet af kravet.

Ansøger har i BAT-redegørelsen anført følgende om mere effektiv fodring, at alle grise fodres med næringsstofftilpassede blandinger som skiftes gennem cyklus og vækstperiode (minimum 2 blandinger). Foderplaner er udarbejdet i samarbejde med rådgiver, og med anvendelse af nyeste viden indenfor foderoptimering. Foderet produceres på Attenagrevej 7, og pumpes i rør under jorden til Attenagrevej 9. På Attenagrevej 9 opbevares der derfor kun foder til en udfordring i vådfodertanke.

Ringkøbing-Skjern Kommune vurderer, på baggrund af oplysninger om husdyrbrugets fodring og de generelle krav til fodring, at husdyrbrugets foderblandings- og fodringsstrategi lever op den standard, der skal gælde for IE-husdyrbrug.

Ringkøbing-Skjern Kommune vurderer, at det ansøgte overholder niveauet for BAT m.h.t. foder og råvarer.

Management

I bilag 3 har ejer af husdyrbruget redegjort for management for husdyrbruget.

Ringkøbing-Skjern Kommune vurderer således, at det ansøgte overholder niveauet for BAT m.h.t. management

Miljøledelse

På baggrund af BAT-konklusionen af 21.02.2017 er der i husdyrgodkendelsesbekendtgørelsen stillet krav om, at IE-husdyrbrug, skal have et miljøledelsessystem der:

- 1) formulerer en miljøpolitik med afsæt i husdyrbrugets miljøforhold,
- 2) fastsætter miljømål,
- 3) udarbejder handlingsplan for det eller de fastsatte miljømål,
- 4) minimum 1 gang årligt evaluerer miljøarbejdet og om nødvendigt foretage justeringer af mål og handlingsplaner og
- 5) minimum 1 gang årligt gennemgå miljøledelsessystemet.

IE-husdyrbruget skal kunne dokumentere, at der gennemføres og overholdes et miljøledelsessystem i overensstemmelse med ovenstående krav. Dokumentation skal opbevares i 5 år og kunne forevises på forlangende i forbindelse med tilsyn. Endvidere skal der årligt indsendes dokumentation for miljøledelsessystem til Ringkøbing-Skjern Kommune, med undtagelse i de år, hvor kommunen har været på tilsyn på husdyrbruget.

Miljøledelsessystemet skal være etableret og virke fra den 21. februar 2021. (eller når revurderingen er meddelt)

Oplæring af personale

IE-husdyrbrug skal sørger for at oplære eksisterende og nye medarbejdere. Overordnet set skal oplæringen angå relevant lovgivning, transport og udbringning af husdyrgødning, reparation og vedligeholdelse af udstyr, samt beredskabsplanlægning og -styring mv.

IE-husdyrbruget er forpligtiget til at sikre, at et oplæringsmateriale, der angår de forhold som følge af bestemmelsen i kapitlet om særregler for IE-husdyrbrug i husdyrgodkendelsesbekendtgørelsen, er tilgængelig for personalet og opdateres løbende. Oplæringsmaterialet skal kunne fremvises på forlangende ved tilsyn.

Plan for kontrol, reparation og vedligeholdelse

Det fremgår af kapitel 17 i Bekendtgørelse om godkendelse og tilladelse m.v. af husdyrbrug, at IE-husdyrbrug skal udarbejde og følge en plan for kontrol, reparation og vedligeholdelse af husdyrbruget inkl. materiel, herunder med henblik på at forebygge uheld, og beredskab for håndtering af uventede emissioner og hændelser.

Kontrolplanen og kontrollen skal som minimum omfatte følgende forhold:

- 1) Gyllebeholdere (for tegn på skader, nedbrydning eller utætheder).
- 2) Gyllepumper, -miksere, -separatorer og -spredere.
- 3) Forsyningssystemer til vand og foder.
- 4) Varme-, køle- og ventilationssystemer samt temperaturfølere, herunder optimering og optimeret styring heraf.

5) Siloer og transportudstyr (f.eks. ventiler og rør).

6) Luftrensningssystemer (f.eks. ved regelmæssige inspektioner).

7) Udstyr til drikkevand, herunder skal behovet for regelmæssig indstilling vurderes og frekvensen for løbende indstilling i så fald fastsættes i planen.

8) Maskiner til udbringning af husdyrgødning samt doseringsmekanisme- eller dyse, som begge skal være i god stand.

Kontrol, reparation og vedligeholdelse, skal ske regelmæssigt. Kontrol af gyllebeholdere skal som minimum gennemføres én gang årligt.

IE-husdyrbruget skal kunne dokumentere, at planen følges ved at føre logbog over gennemførte kontroller. Dokumentationen skal opbevares i 5 år og kunne forevises på forlangende sammen med planen og reparation i forbindelse med tilsyn. Endvidere skal der årligt indsendes logbog over de gennemførte kontroller og reparationer, med undtagelse i de år, hvor kommunen har været på tilsyn på husdyrbruget.

Emissionsovervågning

Ved miljøgodkendelse af IE-husdyrbrug skal Ringkøbing-Skjern Kommune sikre, at IE-husdyrbrug mindst en gang årligt indberetter resultaterne af emissionsovervågningen.

Indberetningen skal omfatte beregninger, målinger, procedurer m.v., som skal foretages som led i egenkontrol.

Der er i driftsvilkårene til de emissionsbegrænsende tiltag på husdyrbruget stillet vilkår til overvågningen.

Hændelser og uheld

Hvis der indtræffer hændelser eller uheld på et IE-husdyrbrug, der mærkbart berører miljøet, uden at hændelserne eller uheldene er omfattet af reglerne om miljøskade efter kapitel 5 a i husdyrbrugloven, skal der, uanset den 8-årige retsbeskyttelse i husdyrbrugloven, ved påbud foretages sådanne ændringer i vilkårene for godkendelsen af IE-husdyrbruget, at konsekvenserne for miljøet af indtrufne hændelser eller uheld begrænses og for at hindre eventuelle yderligere hændelser eller uheld.

Ringkøbing-Skjern Kommune har stillet vilkår om anmeldelse af driftsuheld, hvor der opstår risiko for forurening af miljøet samt udarbejdelse af skriftlig orientering, der beskriver uheldets omfang og indsatsen mod miljømæssige skader, samt beskriver forebyggende foranstaltninger, der begrænser risiko for nye uheld.

På baggrund af den skriftlige orientering vil der blive taget stilling til behovet for ændringer af miljøgodkendelsens vilkår.

Manglende overholdelse af vilkår

Den, som er ansvarlig for et IE-husdyrbrug, skal straks underrette kommunalbestyrelsen ved manglende overholdelse af godkendelsesvilkår og træffer straks de nødvendige foranstaltninger for at sikre, at vilkårene igen overholdes.

Basistilstandsrapport

IE-direktivets krav om udarbejdelse af basistilstandsrapport for visse virksomheder omfattet af IE-direktivet er implementeret i miljøbeskyttelsesloven.

Kravet er jf. forslag til Lov om ændring af lov om miljøbeskyttelse, lov om miljøgodkendelse m.v. af husdyrbrug mv. fremsat den 22.02.2012 ikke indsat i husdyrgodkendelsesloven, da det blev vurderet, at svine- eller fjerkræbrug ikke ville være omfattet af kravet om udarbejdelse af en basistilstandsrapport, da de ikke bruger, fremstiller eller frigiver relevante farlige stoffer.

Det følger af husdyrgodkendelsesbekendtgørelsens § 36 stk. 1 nr. 13, at på IE-husdyrbrug skal anvendelse, fremstilling eller frigivelse af relevante farlige stoffer i forbindelse med IE-husdyrproduktionen begrænses med henblik på at undgå risiko for forurening af jordbund og grundvand på husdyrbruget. Ved farlige stoffer forstås stoffer og blandinger som defineret i artikel 3 i Europa-Parlamentets og Rådets forordning (EF) nr. 1272/2008 om klassificering, mærkning og emballering af stoffer og blandinger.

Bestemmelsen er en følge af, at virksomheder der håndterer relevante farlige stoffer i henhold til IE-Direktivet skal gennemføre en basistilstandsrapport ved opstart eller revurdering af virksomheden således, at det kan fastlægges, hvilken tilstand anlægsområdet i tilfælde af en forøget forurening skal bringes tilbage til.

Farlige stoffer, som kan forurene jord og grundvand på husdyrbruget, vil i henhold til (EF) nr. 1272/2008 være stoffer, der kan medføre akut toksicitet og stoffer, der er farlige for vandmiljøet.

Ringkøbing-Skjern Kommune har derfor i forbindelsen med miljøgodkendelsen stillet vilkår, således at der ikke er behov for at udarbejde basistilstandsrapport for husdyrbruget.

Ophør af aktiviteter

Det følger af husdyrgodkendelsesbekendtgørelsens § 45, at IE-husdyrbrug senest fire uger efter driftsophør skal anmelde dette til kommunalbestyrelsen med et oplæg til vurdering efter § 38 k, stk. 1, i lov om forurenede jord. Vurderingen skal indeholde en risikovurdering med hensyn til menneskers sundhed og miljøet. Viser risikovurderingen, at det ikke kan afvises, at forureningen udgør en væsentlig risiko for menneskers sundhed eller miljøet, skal vurderingen tillige indeholde et oplæg til foranstaltninger, der sikrer, at forureningen ikke udgør en sådan risiko.

Ved ophør forstås:

- 1) ophør af alle aktiviteter på IE-husdyrbruget,
- 2) når et IE-husdyrbrug har meddelt kommunalbestyrelsen, at kapaciteten eller udnyttelsen af kapaciteten permanent nedsættes til under stipladsgrænserne i § 16a, stk. 2, nr. 1-3, i lov om miljøgodkendelse m.v. af husdyrbrug, eller
- 3) situationer omfattet af § 59a, stk. 2, i lov om miljøgodkendelse m.v. af husdyrbrug, når godkendelsen er bortfaldet helt eller for den del, der ligger over stipladsgrænserne i § 16a, stk. 2, nr. 1-3, i lov om miljøgodkendelse m.v. af husdyrbrug.

Samlet BAT-vurdering

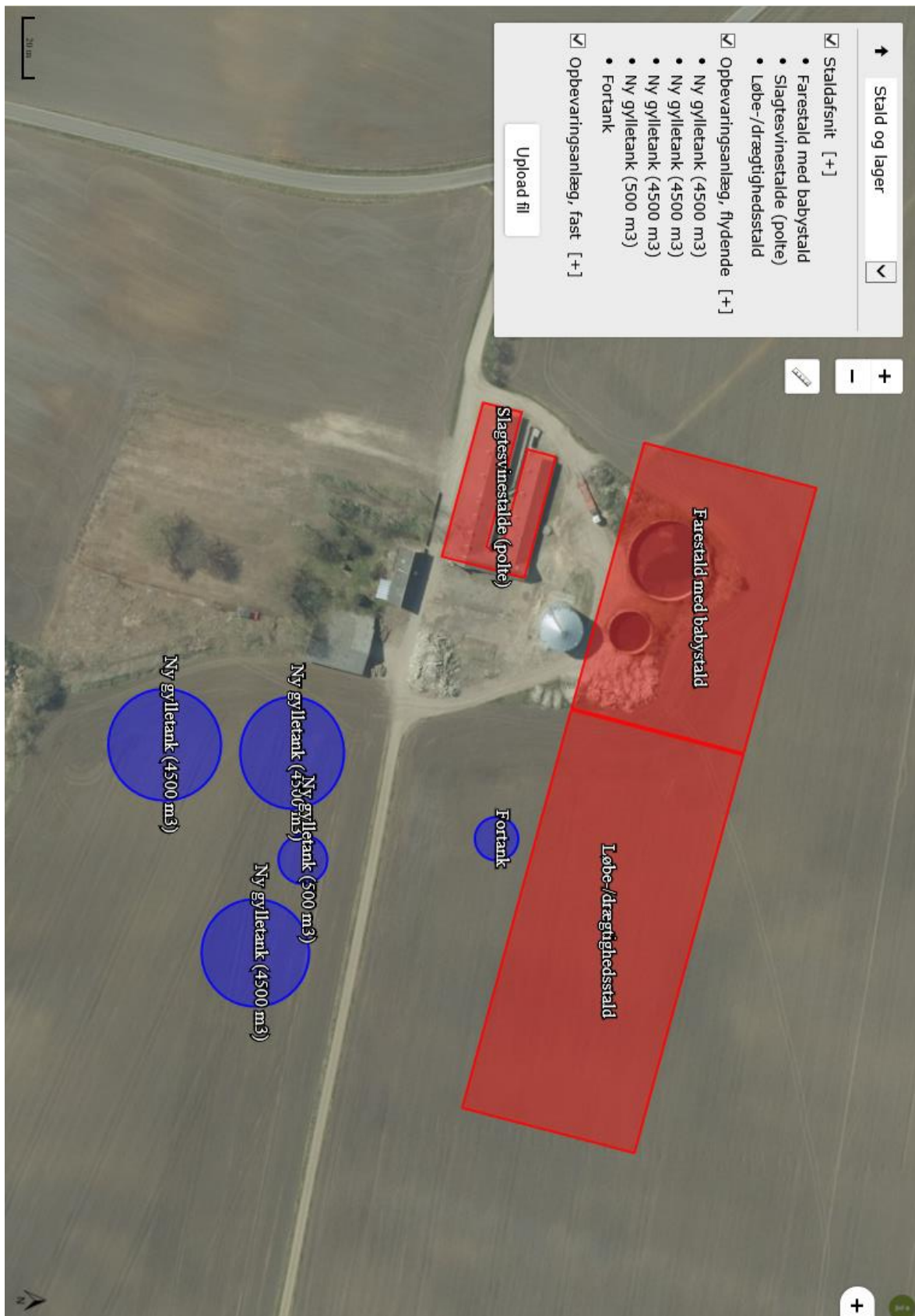
Ringkøbing-Skjern Kommune vurderer på baggrund af ovenstående redegørelse for BAT, at husdyrbruget lever op til principperne om anvendelse af BAT i forhold til valg af teknik med henblik på reduktion af ammoniakemission, råvarer – og ressourceforbrug, opbevaring af husdyrgødning og management.

Det fremgår af beregninger foretaget i Husdyrgodkendelse.dk, at husdyrbruget overholder emissionsgrænseværdien vedrørende ammoniak. BAT-kravet er således opfyldt.

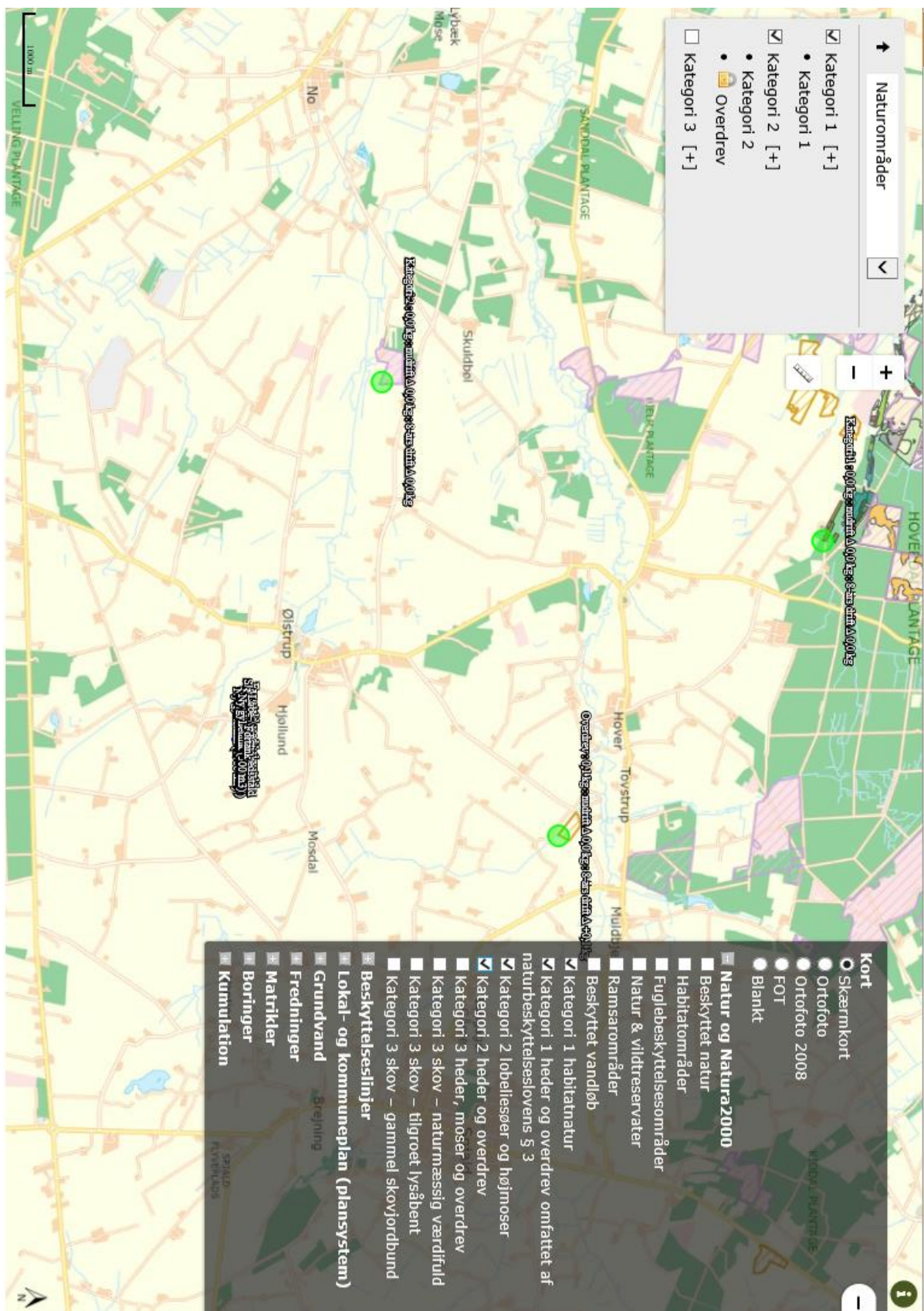
Ringkøbing-Skjern Kommune er enig i Miljøstyrelsens vurdering af, at BAT-konklusionerne, publiceret i EU-tidende den 21. februar 2017, i meget vid udstrækning er indeholdt i den nugældende regulering. Der er gældende regler om miljøgodkendelse af husdyrbrug og generelle gældende regler om placering, indretning og drift af husdyrbrug og om opbevaring og anvendelse af husdyrgødning. Endvidere er der gældende regler om at føre gødningsregnskab og indberetning heraf.

Ringkøbing-Skjern kommunen vurderer sammenfattende, at husdyrbruget, ved efterlevelse af vilkårene i gældende miljøgodkendelse og revurdering og de generelt gældende miljøregler, lever op til principperne om anvendelse af BAT.

Bilag 1: Oversigtskort, samlet anlæg



Bilag 2: Anlæg, natur



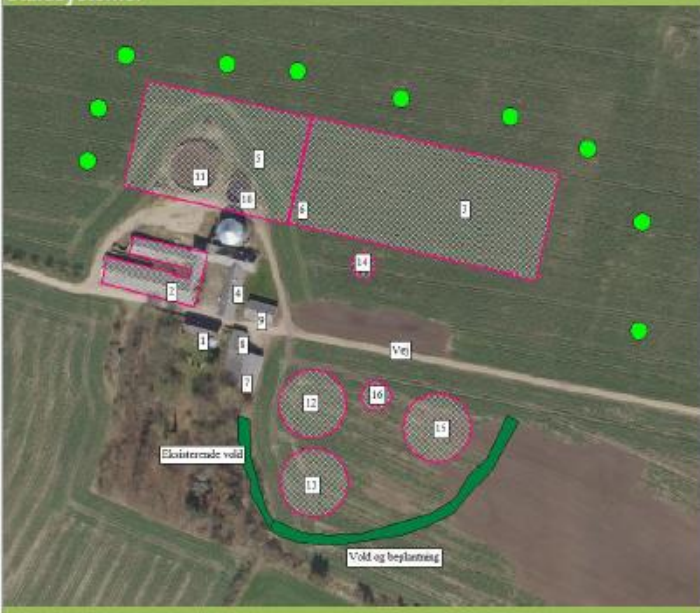
Bilag 3: Ansøgers BAT-redegørelse

Redegørelse for BAT

Anlæg

I forbindelse med ansøgningen om revurdering er der foretaget en vurdering af anvendte virkemidler til begrænsning af skadelig miljøpåvirkning. Desuden er foretaget en vurdering af begrundelser for fravalg af virkemidler. Vurderingen har til hensigt at belyse, om der på ejendommen / bedriften er anvendt bedst tilgængelig teknik, dvs. en teknik som under indtryk af økonomisk proportionalitet i videst muligt omfang begrænser skadelige miljøpåvirkninger.

De vigtigste anvendte virkemidler er:

Virkemiddel	Effekt																																																			
Staldsystemer 	<p>Der er drænet gulv i poltestaldene (2). I det nye soanlæg bliver der delvis spaltegulv overalt. Der bliver luftrensning i den nye løbe-/drægtighedsstald (3).</p> <table border="1"> <thead> <tr> <th>Bygning</th> <th>Anvendelse</th> <th>Størrelse</th> </tr> </thead> <tbody> <tr> <td>1</td> <td>Stuehus</td> <td>-</td> </tr> <tr> <td>2</td> <td>Poltestalde</td> <td></td> </tr> <tr> <td>3</td> <td>Løbe-/drægtighedsstald</td> <td>9.000 m²</td> </tr> <tr> <td>4</td> <td>Depot</td> <td></td> </tr> <tr> <td>5</td> <td>Farestald</td> <td>6000 m²</td> </tr> <tr> <td>6</td> <td>Personalefaciliteter og depoter</td> <td>672 m²</td> </tr> <tr> <td>7</td> <td>Maskinhus</td> <td></td> </tr> <tr> <td>8</td> <td>Maskinhus</td> <td></td> </tr> <tr> <td>9</td> <td>Garage/værksted</td> <td></td> </tr> <tr> <td>10</td> <td>Gylletank</td> <td>2550 m³ - fjernes</td> </tr> <tr> <td>11</td> <td>Gylletank</td> <td>690 m³ - fjernes</td> </tr> <tr> <td>12</td> <td>Gylletank med teltoverdækning</td> <td>4500 m³</td> </tr> <tr> <td>13</td> <td>Gylletank med teltoverdækning</td> <td>4500 m³</td> </tr> <tr> <td>14</td> <td>Fortank</td> <td></td> </tr> <tr> <td>15</td> <td>Gylletank med teltoverdækning</td> <td>4500 m³</td> </tr> <tr> <td>16</td> <td>Gylletank med teltoverdækning</td> <td>500 m³</td> </tr> </tbody> </table>	Bygning	Anvendelse	Størrelse	1	Stuehus	-	2	Poltestalde		3	Løbe-/drægtighedsstald	9.000 m ²	4	Depot		5	Farestald	6000 m ²	6	Personalefaciliteter og depoter	672 m ²	7	Maskinhus		8	Maskinhus		9	Garage/værksted		10	Gylletank	2550 m ³ - fjernes	11	Gylletank	690 m ³ - fjernes	12	Gylletank med teltoverdækning	4500 m ³	13	Gylletank med teltoverdækning	4500 m ³	14	Fortank		15	Gylletank med teltoverdækning	4500 m ³	16	Gylletank med teltoverdækning	500 m ³
Bygning	Anvendelse	Størrelse																																																		
1	Stuehus	-																																																		
2	Poltestalde																																																			
3	Løbe-/drægtighedsstald	9.000 m ²																																																		
4	Depot																																																			
5	Farestald	6000 m ²																																																		
6	Personalefaciliteter og depoter	672 m ²																																																		
7	Maskinhus																																																			
8	Maskinhus																																																			
9	Garage/værksted																																																			
10	Gylletank	2550 m ³ - fjernes																																																		
11	Gylletank	690 m ³ - fjernes																																																		
12	Gylletank med teltoverdækning	4500 m ³																																																		
13	Gylletank med teltoverdækning	4500 m ³																																																		
14	Fortank																																																			
15	Gylletank med teltoverdækning	4500 m ³																																																		
16	Gylletank med teltoverdækning	500 m ³																																																		
Mere effektiv fodring Fytase Fasefodring	<p>I det omfang det er økonomisk optimalt og dyrevelfærdsmæssigt forsvarligt tilsættes fytase til blandingerne. Der fasefodres ved både søer og polte.</p>																																																			
Overbrusningsanlæg	<p>Der overbruses i alle staldafsnit, hvor det er lovpligtigt med overbrusning. Overbrusningen giver forbedret gødeadfærd hos grisene, således at overfladen med potentiel ammoniakfordampning bliver mindre. Overbrusningen/temperaturregulering er lovpligtig i hht. Lov om indendørs hold af søer, smågrise og slagtesvin, -der er derfor ikke lavet økonomiske</p>																																																			

	afvejringer af alternativer.
Management	<p>Rengøring i og omkring siloer og bygninger foretages jævnligt med henblik på at minimere risikoen for lugt og for at der ikke skal opstå uhygiejniske forhold.</p> <p>Danish Crowns "Code of Practice" efterleves. Heri indgår afsnit om bortskaffelse af døde dyr, miljøbeskyttelse og etiske regler for svineproduktion.</p> <p>Der føres regnskab med vand- og energiforbrug via den årlige opgørelse fra forsyningsvæsnet. Antallet af dyr optælles en gang årligt ved kalenderårets slutning og indberettes til CHR-registret.</p> <p>Der er arbejdsplaner for hvert staldafsnit for at optimere arbejdsrutinerne og gøre dem overskuelige for den enkelte medarbejder.</p> <p>Der er udarbejdet beredskabsplan, så forholdsregler i forbindelse med uheld med kemikalier og gylle, brand mv. er beskrevet.</p> <p>Mekanisk udstyr, så som ventilationsanlæg, luftrensere og foderanlæg, kontrolleres dagligt for funktionssvigt af medarbejderne i stalden. Det er en del af dyrlægens egenkontrolprogram, at alle ventilationsanlæg og nødopluk kontrolleres årligt.</p> <p>Branchekoden fra dansk landbrug omhandlende "god produktionspraksis i primærproduktionen" følges.</p>

<p>Vand- og energiforbrug</p>	<p>Ejendommens vandforbrug er primært drikkevand til dyrene. Derudover bruges en mindre andel af vandet til rengøring i staldene.</p> <p>Alle drikkepipler er placeret i foderautomater således at spildt vand opsamles i foderkrybben og vandspild undgås.</p> <p>Lovpligtig overbrusning.</p> <p>Der rengøres ugentligt i staldene. Gangarealerne rengøres hver uge.</p> <p>Ved vask af stalde anvendes iblødsætningsanlæg, hvorefter staldene vaskes med højtryksrensere med koldt vand. Både iblødsætning og vask med højtryksrensere er vandbesparende.</p> <p>Efter hvert hold farende søer i farestalden og polte i poltestaldene vaskes ventilatoren i staldafsnittene sammen med det øvrige staldinventar. Herved fjernes snavs mv. der kan yde modstand og forøge strømforbruget.</p> <p>Elektricitet anvendes til lys, foderanlæg og ventilation.</p> <p>Et godt klima i staldsektionerne opretholdes af ventilationen, der har et temperatur- og fugtighedsreguleret styringssystem, hvilket sikrer mod unødvendig drift af ventilatorerne. Ventilationen vedligeholdes og rengøres efter behov, så optimal effekt opretholdes, og energispild undgås.</p>
	<p>Der opsættes LED-belysning i det nye soanlæg.</p> <p>Der føres regnskab med vand- og energiforbrug via den årlige opgørelse fra forsyningsvæsnet.</p>
<p>Husdyrgødningsopbevaring</p>	<p>Der bliver teltoverdækning på de nye gylletanke tilknyttet ejendommen, så lugt og ammoniakfordampning begrænses. Tilstand og vedligehold dokumenteres med logbog.</p> <p>Beholdere kan modstå mekaniske, termiske samt kemiske påvirkninger og dens vægge er tætte og beskyttede mod tæring.</p> <p>Lagrene tømmes regelmæssigt af hensyn til eftersyn og vedligeholdelse, og gyllen omrøres kun i forbindelse med tømning eller overpumpning til gyllevogn.</p> <p>Tankene er tilmeldt de lovpligtige regelmæssige eftersyn, hvilket betyder at tanken hvert 10. år bliver kontrolleret for, om der skulle være tegn på begyndende utætheder.</p>
<p>Kemisk luftrensning</p>	<p>Der er etableret kemisk luftrensning på den nye løbe-/drægtighedsstald.</p> <p>Anlægget skal som minimum levere en årsreduktion på 38% NH₃.</p>

Andre BAT-teknologier er fravalgt med følgende begrundelser:

Virkemiddel	Begrundelse for fravalg
Biologisk luftvasker	Der etableres luftrensning på den nye løbe-/drægtighedsstald. Anlægget skal som minimum levere en årsreduktion på 38% NH3. Biologisk luftreenser er fravalgt til fordel for en Munthers syrerenser.
Gyllekøling	Luftrensning er valgt som ammoniakreducerende teknologi i stedet. Gyllekøling er dermed fravalgt.
Benzoesyre i foderet	Benzoesyre anvendes som virkemiddel til reduktion af ammoniak. Benzoesyre må ikke anvendes til søer.
Gylleseparation	Anvendelse af separation udløses oftest af et ønske om at reducere harmoniareal til produktionen. Da det hidtil har vist sig muligt at afsætte gylle i området fravælges denne løsning.
Gylleforsuring	Forsuring af svinegylle er beskrevet i teknologi beskrivelsen (Sl.St.02:v2.04-09). Syretilsætning er fravalgt, da gyllen afsættes til Videbæk biogas. Gylle der forsures med svovlsyre har en meget negativ effekt
	<p>på bakterierne levevilkår, og deraf også negativ indflydelse på afgasningsprocessen. Biogasanlæggene modtager derfor ikke forsuret gylle til forgasning, og ansøger ser derfor ikke dette virkemiddel som en reel mulighed til reduktion af ammoniakudledningen fra denne besætning.</p> <p>Det medfører at der ikke er tale om proportionalitet ved indførelse af denne teknologi på ejendommen, og teknologien kan derfor ikke betegnes som BAT på denne ejendom.</p>

Bilag 4: Samlet oversigt over gældende vilkår

Generelt

Eksisterende vilkår 1) fastholdes uændret	Husdyrbruget skal placeres, indrettes og drives i overensstemmelse med de oplysninger, der fremgår af ansøgningen og med de eventuelle ændringer, der fremgår af miljøgodkendelsen.
Eksisterende vilkår 2) fastholdes uændret	Godkendelsen skal være udnyttet inden 6 år fra afgørelsen er meddelt. Hvis godkendelsen kun bliver delvist udnyttet bortfalder den del der ikke er udnyttet. Udnyttelse anses for, at foreligge når byggeriet faktisk er afsluttet eller ved konstatering af, at det der er truffet afgørelse om, faktisk er gennemført. Se i øvrigt afsnit om udnyttelse, kontinuitet og revurdering i 3. Formalia.
Eksisterende vilkår 3) fastholdes uændret	De vilkår, der vedrører driften, skal være kendt af de ansatte, der er beskæftiget med den pågældende del af driften

Uheld og risici

Eksisterende vilkår 6) fastholdes uændret	Stoffer og produkter, som er mærket med akut toksicitet eller fare for vandmiljøet, må ikke uden forudgående tilladelse fra Ringkøbing-Skjern Kommune anvendes i større mængder end det fremgår af vejledningen til de pågældende produkter eller til formål der ikke er normale på et husdyrbrug.
Eksisterende vilkår 7) fastholdes uændret	Ved driftsuheld, hvor der opstår risiko for forurening af miljøet, er der pligt til at anmelde dette til tilsynsmyndigheden, Ringkøbing-Skjern Kommune den først kommende hverdag. Er der behov for øjeblikkelig indsats ringes 112. Senest 14 dage efter driftsuheld skal driftsansvarlig fremsende en skriftlig orientering, der beskriver uheldets omfang og indsatsen mod miljømæssige skader, samt beskriver forebyggende foranstaltninger, der begrænser risiko for nye uheld.
Eksisterende vilkår 8) fastholdes uændret	Ejendommens beredskabsplan/driftsforskrift skal til en hver tid være ajourført.

Årsproduktion

Eksisterende vilkår 9) fastholdes uændret	Den godkendte husdyrproduktion skal være jævnt fordelt over året.
Eksisterende vilkår 10) fastholdes uændret	Miljøgodkendelsen omfatter et dyrehold bestående af 2250 slagtesvin (60-107 kg) og 3000 årssøer i alt svarende til 717,97 DE. <u>Note:</u> (I tilfælde af kommende ændringer af dyreenhedsdefinitionerne skal det påpeges, at der ved fortolkning af en afgørelse skal anvendes den dyreenhedsdefinition, der var gældende på det

	<p>tidspunkt, hvor godkendelsen blev givet).</p> <p>Almindelige sæsonudsving, samt tilpasninger pga. sanering og lignende accepteres, det samme gør udsving i dyreholdets størrelse, som følge af mindre tilpasninger pga. ændrede vægtintervaller, så længe de maksimale 717,97 DE ikke overskrides.</p>
--	---

Eksisterende vilkår 11) fastholdes uændret	Der må ikke på noget tidspunkt være flere end 563 slagtesvin med en gennemsnitsvægt på 83,5 kg og 3000 årssøer på stald.
---	--

Staldanlæg

Eksisterende vilkår 12) fastholdes uændret	Den nye farestald skal etableres med delvis spaltegulv.
---	---

Eksisterende vilkår 13) fastholdes uændret	Den nye Løbe-/drægtighedsstald skal etableres med delvis spaltegulv.
---	--

Eksisterende vilkår 14) fastholdes uændret	Det nye byggeri skal opføres således, at valg af byggemateriale og farver vil falde i harmoni med de eksisterende bygninger og det omgivende landskab. Farver skal derfor være afdæmpede nuancer og materialer skal være ikke reflekterende.
---	--

Eksisterende vilkår 15) fastholdes uændret	Der skal senest et halvt år (eller alternativt det førstkommende efterår) efter staldbygningens opførelse plantes slørende beplantning og laves en vold med lave buske og græs efter beplantningsplanen i bilag 4. Beplantningen skal bestå af egnskarakteristiske arter og skal vedligeholdes.
---	---

Luftrensere

Eksisterende vilkår 16) fastholdes uændret	I den nye løbe-/drægtighedsstald skal der etableres kemisk luftrensere.
---	---

Kemisk luftrensere

Eksisterende vilkår 28) fastholdes uændret	Der etableres delvis luftrensning fra løbe-/drægtighedsstalden med to luftrenserne produceret af Munters A/S. Luftrenserkapacitet dimensioneres efter kriterier anført på side 5 i Teknologiblade fra Miljøstyrelsen 1. udgave 20.04.2011. http://mst.dk/media/95157/Kemisk%20luftrensning%20-%20sostalde_version%201.pdf
---	--

Eksisterende vilkår 29) fastholdes uændret	Luftrensningsanlægget har en samlet kapacitet på 50.000 m ³ /time. De første 18.6% af den maksimale ventilationskapacitet til søerne i løbe/drægtighedsstalden suges ud af luftrenserne. Dette giver 38%
---	---

	ammoniakreduktion over et år. Ventilationsluft til polte skal iht. Miljøansøgningen ikke renses.
Eksisterende vilkår 30) fastholdes uændret	Luftrensningsanlægget forsynes med vandur og pH-måler.
Eksisterende vilkår 31) fastholdes uændret	Der må kun anvendes svovlsyre i luftrensningsanlægget.
Eksisterende vilkår 32) fastholdes uændret	Svovlsyreopløsningen, som overrisler filteret, må maksimalt have en pH-værdi på 4.
Eksisterende vilkår 33) fastholdes uændret	Tryktabet over luftrenseren fra Munters A/S må ikke overstige 200 Pa.
Eksisterende vilkår 34) fastholdes uændret	Luftrensningsanlægget skal vedligeholdes i overensstemmelse med vejledning fra Munters A/S, og vejledningen skal opbevares på husdyrbruget.

Egenkontrol kemisk luftrensere

Eksisterende vilkår 35) fastholdes uændret	Der skal føres en logbog for luftrensningsanlægget, hvori følgende registreres: a. Månedlige registrering af vandforbrug og PH b. Tidspunkt for rengøring af luftrensere c. Driftstop med angivelse af årsag og varighed Faktura for indkøbt svovlsyre skal gemmes med logbog
Eksisterende vilkår 36) fastholdes uændret	Der skal indgås aftale omkring serviceeftersyn af luftrensningsanlægget en gang årligt; herunder kalibrering af PH-målere.
Eksisterende vilkår 37) fastholdes uændret	Tilsynsmyndigheden skal underrettes, såfremt luftrensningsanlægget er ude af drift i mere end 1 uge
Eksisterende vilkår 38) fastholdes uændret	Logbogsregistreringer og kontrolrapporter for kalibrering af ph-målere skal opbevares på husdyrbruget i mindst 5 år og forevises på tilsynsmyndighedens forlangende.

Kompostopbevaring

Eksisterende vilkår 39)	Ved etablering af kompost i markstakke skal tidspunkt og placering noteres på et kortbilag i driftsjournalen.
------------------------------------	---

fastholdes uændret	
---------------------------	--

Beholdere til flydende husdyrgødning

Eksisterende vilkår 40) fastholdes uændret	Pumpning af gylle til gyllebeholder med teltoverdækning skal ske via et dykkes indløb, eller lignende, således at gyllen ikke "plaskes" ned i beholderen. Indløbet skal sikres mod tilbageløb.
---	--

Eksisterende vilkår 41) fastholdes uændret	Opbevaringskapaciteten skal være mindst 9 mdr.
---	--

Nye opbevaringsanlæg

Eksisterende vilkår 42) fastholdes uændret	De tre gyllebeholdere på 4500 m ³ og gyllebeholderen på 500 m ³ skal have fast overdækning i form af telt. Umiddelbart efter endt omrøring og udkørsel skal teltet lukkes.
---	--

Eksisterende vilkår 43) fastholdes uændret	Skader på den faste overdækning skal repareres straks, således at overdækningen altid er helt tæt. Såfremt en skade ikke kan repareres inden for en uge, skal der inden to hverdage efter skadens opståen indgås aftale om reparation. Kommunen underrettes straks herom
---	--

Eksisterende vilkår 44) fastholdes uændret	Der skal etableres en støbt plads med afløb til opsamlingsbeholder, hvor påfyldning af gylle ved gyllebeholderen finder sted. Pladsen skal rengøres for spild af flydende husdyrgødning umiddelbart efter end påfyldning af gylle. Et alternativ til etablering af en støbt plads er, at pumpningen/sugningen af gylle fra beholderen altid sker med selvfyldende vogn eller lign., der har returløb til beholderen. Såfremt der bakkes til beholderen, skal der etableres en anordning der sikrer beholderen mod påkørsel.
---	---

Eksisterende vilkår 45) fastholdes uændret	Gyllebeholderen må ikke uden kommunens tilladelse tages i brug til andet formål end det ansøgte.
---	--

Eksisterende vilkår 46) fastholdes uændret	Gyllebeholderen skal fjernes uden udgift for kommunen, når den ikke længere er i brug til det formål, hvortil den er tilladt.
---	---

Forsinkelsesbassin

Eksisterende vilkår 47) fastholdes uændret	Da arealet for tagflader og befæstede arealer overstiger 7.500 m ² og regnvandet herfra ledes til det samme vandløb/dræn, skal der etableres et forsinkelsesbassin til opsamling af regnvandet. Der skal søges særskilt hertil og forsinkelsesbassinet skal dimensioneres af en autoriseret kloakmester. Alternativt kan der etableres faskine.
---	--

Gyllehåndtering

Eksisterende vilkår 48) fastholdes uændret	Håndtering af husdyrgødning skal foregå under opsyn og eventuelt spild skal straks opsamles.
---	--

Spildevand, restvand og saftfløb

Eksisterende vilkår 49) fastholdes uændret	Affald, foderrester, gødningspild mv. skal fjernes fra befæstede arealer, som har afledning af overfladevand til nedsivning eller recipient.
---	--

Eksisterende vilkår 50) fastholdes uændret	Afløb, beholdere, pumper og andet, som anvendes til afledning af spildevand, restvand og saftfløb, skal altid være i driftsklar stand.
---	--

Eksisterende vilkår 51) fastholdes uændret	Ændret håndtering af spildevand, restvand og saftfløb skal anmeldes til kommunen.
---	---

Eksisterende vilkår 52) fastholdes uændret	Vask af landbrugsmaskiner og redskaber skal ske på fast vaskeplads med bortledning af vaskevandet til opsamlingsbeholder. Alternativt kan vask af landbrugsmaskiner ske på udbringningsarealerne.
---	---

Oplag af olie og medicin

Eksisterende vilkår 53) fastholdes uændret	Eventuelt spild af olie skal straks opsamles af velegnet absorptionsmateriale - eks. kattegrus.
---	---

Eksisterende vilkår 54) fastholdes uændret	Spildolie skal opbevares på en sådan måde, at der ikke opstår risiko for forurening.
---	--

Eksisterende vilkår 55) fastholdes uændret	Medicin skal opbevares forsvarligt og utilgængeligt for uvedkommende.
---	---

Affald

Eksisterende vilkår 56) fastholdes uændret	Affald skal opbevares og bortskaffes, efter kommunens til en hver tid gældende affaldsbekendtgørelse.
---	---

Skadedyr

Eksisterende vilkår 57)	Der skal på ejendommen foretages effektiv fluebekæmpelse - som minimum i overensstemmelse med de nyeste retningslinjer fra Statens Skadedyrlaboratorium.
Vilkåret opdateres	Der skal på ejendommen foretages effektiv fluebekæmpelse - som minimum i overensstemmelse med de nyeste retningslinjer fra Aarhus Universitet, Institut for Agroøkologi.

Eksisterende vilkår 58) fastholdes uændret	Opbevaring af foder skal ske på en sådan måde, at der ikke opstår risiko for tilhold af skadedyr (rotter m.v.). På forlangende skal indgås kontrakt med autoriseret rottebekæmpelsesfirma.
---	--

Lugt

Eksisterende vilkår 59) fastholdes uændret	Såfremt tilsynsmyndigheden vurderer, at der opstår væsentlige lugtgener, der vurderes at være væsentlig større end grundlaget for miljøgodkendelsen, kan kommunen kræve, at der skal indgives og gennemføres projekt for afhjælpende foranstaltninger.
---	--

Støjklider

Eksisterende vilkår 60) fastholdes uændret	Husdyrbrugets bidrag til støjbelastningen i omgivelserne må ikke overstige værdier, angivet i nedenstående tabel, målt ved nabobeboelser, eller deres opholdsarealer:			
Mandag-fredag kl. 7-18 Lørdag kl. 7-14	Alle dage kl. 18-22 Lørdag kl. 14-18 Søn- og helligdag Kl. 7-18	Alle dage kl. 22-7	Alle dage kl. 22-7 Maksimal værdi	
55 dB(A)	45 dB(A)	40 dB(A)	55 dB(A)	

Eksisterende vilkår 61) fastholdes uændret	Husdyrbruget skal for egen regning dokumentere, at støjvilkår overholdes, hvis tilsynsmyndigheden finder det påkrævet. Kravet om dokumentation af støjforholdene kan højst fremsættes en gang årligt, med mindre den seneste kontrol viser, at støjvilkår ikke kan overholdes. Støjmålingen skal udføres som beskrevet i Miljøstyrelsens til enhver tid gældende støjberegningsvejledning og foretages i punkter som forinden aftales med tilsynsmyndigheden. Støjmåling skal udføres af et akkrediteret firma. Viser kontrolmålingen en overskridelse af de fastsatte støjgrænser, kan tilsynsmyndigheden kræve, at der iværksættes støjreducerende tiltag.
---	---

Lys

Eksisterende vilkår 62) fastholdes uændret	Driften må ikke medføre væsentlige lysgener for de omkringboende.
---	---

Eksisterende vilkår 63) fastholdes uændret	Såfremt tilsynsmyndigheden vurderer, at bedriften giver anledning til væsentlige lysgener, skal bedriften lade udarbejde en handlingsplan og derefter gennemføre denne. Handlingsplanen skal godkendes af tilsynsmyndigheden.
---	---

Støv

Eksisterende vilkår 64) fastholdes uændret	Driften må ikke medføre støvgener uden for ejendommens eget areal, som af tilsynsmyndigheden skønnes at være væsentlige.
---	--

Eksisterende vilkår 65) fastholdes uændret	Fodersiloer skal indrettes således, at støvgener i forbindelse med indblæsning af foder undgås, f.eks. med melcykloner, eller anden støvbegrænsende foranstaltninger.
---	---

Tilsyn, kontrol og egenkontrol

Eksisterende vilkår 68) fastholdes uændret	Dokumentation i form af logbog, kvitteringer, opbevaringsaftaler, forpagtnings- og overførelsesaftaler (af mindst 1 års varighed) opbevares i mindst 5 år og forevises tilsynsmyndighed efter anmodning.
---	--

Eksisterende vilkår 69) fastholdes uændret	Efter tilsynsmyndighedens anmodning skal der forevises beregninger for, at de niveauer for ammoniakemission fra stald og lager, ammoniakdeposition og lugtgeneafstande fra staldanlæg, der ligger til grund for miljøgodkendelsen, er overholdt. Hvis forudsætningerne for miljøgodkendelsen ændres, skal der foretages nye beregninger af gene- og miljøpåvirkningen.
---	--

Nyt vilkår påbydes	Husdyrbrugets årlige vand- og energiforbrug skal registreres, og registreringen, for perioden siden Ringkøbing-Skjern Kommunes seneste tilsyn, skal kunne fremvises på forlangende i forbindelse med tilsyn
---------------------------	---

Ophør

Eksisterende vilkår 70) fastholdes uændret	Ved ophør af driften, skal der træffes de nødvendige foranstaltninger for at undgå forureningsfare og for at bringe stedet tilbage i tilfredsstillende tilstand. Bl.a. skal stoffer, der kan forurene jord, grundvand og overfladevand, samt affald bortskaffes, efter gældende regler.
---	---

Eksisterende vilkår 72) fastholdes uændret	Kommunen kan kræve, at tiloversblevne bygninger, gyllebeholdere m.v. skal nedrives, såfremt de ikke efterfølgende, skal anvendes til andet formål og såfremt de ved syn og skøn, vurderes misligholdt. Efter landzonebestemmelserne jf. planlovens §§ 37 og 38 kan overflødige driftsbygninger tages i brug til en række formål, uden egentlig kommunal godkendelse, altså alene efter anmeldelse.
---	---