



# Miljøgodkendelse

**Af kvægbruget**

**Tuenvej 450, 9870 Sindal**

**Udvidelse fra 544,99 DE til 664,57 DE**



**Husdyrgodkendelsesloven § 12**  
**Dato for gyldighed: 15. december – 2016**  
**Journalnummer 09.17.18-P19-10-16**

# Indholdsfortegnelse

<b>1</b>	<b>Miljøgodkendelsens omfang .....</b>	<b>3</b>
1.1	Resumé .....	3
1.2	Offentlighed.....	4
1.3	Klagevejledning .....	4
1.4	Gyldighed.....	5
1.5	Revurdering af miljøgodkendelsen .....	5
1.6	Ophør.....	5
1.7	Godkendelsens indhold og vurderinger .....	5
<b>2</b>	<b>Husdyrbrugets beliggenhed og planmæssige forhold .....</b>	<b>7</b>
2.1	Nye og eksisterende anlæg på ejendommen .....	7
2.2	Anlæggets beliggenhed ift. fredninger, bygge- og beskyttelseslinjer mv. ....	7
2.3	Placering i landskabet.....	7
<b>3</b>	<b>Husdyrholdet og produktionsforhold .....</b>	<b>8</b>
3.1	Husdyrholdet og staldanlæg.....	8
3.2	Fodring .....	9
3.3	Ensilage .....	10
<b>4</b>	<b>Gødningstyper og -håndtering .....</b>	<b>11</b>
4.1	Husdyrgødning .....	11
4.2	Fosforindhold i husdyrgødningen .....	12
<b>5</b>	<b>Gener fra husdyrbrugets anlæg.....</b>	<b>14</b>
5.1	Lugt .....	14
5.2	Fluer og skadedyr.....	15
5.3	Støj, støv og lysgener fra anlægget og maskiner .....	16
5.4	Transport.....	16
<b>6</b>	<b>Bedriftens påvirkninger af natur og miljø.....</b>	<b>17</b>
6.1	Ammoniakfordampning og naturområder .....	17
6.2	Udbringningsarealer .....	18
6.3	Fjord og hav.....	20
6.4	Grundvand .....	21
<b>7</b>	<b>Egenkontrol, management og alternative løsninger.....</b>	<b>22</b>
7.1	Management og egenkontrol.....	22
7.2	Alternative løsninger.....	23
<b>8</b>	<b>Bilag .....</b>	<b>24</b>
Bilag 1.	Miljøteknisk redegørelse (fra ansøger) .....	24
Bilag 2.	Anlægstegning med nr. på bygningsafsnit og lagre .....	26
Bilag 3.	Høringssvar fra Frederikshavn Kommune .....	27
Bilag 4.	Detaljeret vurdering af påvirkninger af naturområder .....	32
Bilag 5.	Detaljeret vurdering af påvirkning af fjord og hav .....	40
Bilag 6.	Notat om Standardsædskifter og referencesædskifter .....	45
Bilag 7.	Oversigt over ejendommens vilkår .....	46



# 1 Miljøgodkendelsens omfang

## 1.1 Resumé

Thorbjørn Thomsen, Tuenvej 450, 9870 Sindal har ansøgt om en miljøgodkendelse<sup>1</sup> af sin ejendom. Den udvides fra 544,99 DE<sup>2</sup> i malkekøer til 664,57 DE malkekøer.

I forbindelse med udvidelsen overdækkes pladsen til kalve, som derved bliver en del af kostalden.

Den ansøgte ejendom har CVR nr. 62916850. Virksomheden skal placeres, indrettes og drives i overensstemmelse med de oplysninger, der fremgår af den vedlagte miljøtekniske beskrivelse i bilag 1, og med de ændringer, der fremgår af godkendelsens vilkår. Desuden omfatter miljøgodkendelsen alle dyrkningsarealer tilknyttet samme CVR nr.

Ansøgningen om miljøgodkendelse er indsendt til Hjørring Kommune gennem Miljøstyrelsens elektroniske ansøgningsystem første gang den 3. juni 2016.

Hjørring Kommune har vurderet, at der kan meddeles godkendelse af den ansøgte ændring og udvidelse i henhold til de gældende regler<sup>3</sup>. Godkendelsen er baseret på oplysningerne i ansøgningen samt efterfølgende beregninger og betinget af følgende **vilkår**:

- Gyldighed (*vilkår 1.4.1*)
- Ophør (*vilkår 1.6.1*)
- Skrabere på spalter i eksisterende stald med fast gulv (*vilkår 3.1.1*)
- Husdyrholdets sammensætning og staldsystemer (*vilkår 3.1.2*)
- Fodring (*vilkår 3.2.1*)
- Placering af markstak med ensilage (*vilkår 3.3.1 og 3.3.2*)
- Pumpning af gylle fra beholder til gyllevogn (*vilkår 4.1.1*)
- Aftale med biogasanlæg (*vilkår 4.1.2*)
- Andel af Dybstrøelse der bringes direkte ud (*vilkår 4.1.3*)
- Støj (*vilkår 5.3.1*)
- Udbringningsarealer opad Natura2000 (*vilkår 6.2.1 og 6.2.2*)
- Sædskifte med et maksimalt udvaskningsindeks (*vilkår 6.3.1*)
- Forskrift for olie og kemikalier (*vilkår 7.1.1*)
- Beredskabsplan (*vilkår 7.1.2*)

Nogle af vilkårene i denne miljøgodkendelse kræver registreringer på bedriften og dokumentation. En samlet oversigt over krav til egne registreringer og dokumentation er gengivet her:

<sup>1</sup> Lov nr. 1572 af 20. december 2006 om miljøgodkendelse mv. af husdyrbrug

<sup>2</sup> De angivne DE er opgivet i henhold til Husdyrgødningsbekendtgørelsen - Bek. nr. 853 nr. 30.06.2014 om erhvervsmaessigt dyrehold, husdyrgødning, ensilage m.v. - med efterfølgende ændringer.

<sup>3</sup> Lov nr. 1572 af 20. december 2006 om miljøgodkendelse mv. af husdyrbrug – i resten af teksten blot kaldet "husdyrgodkendelsesloven" samt Lov om miljøbeskyttelse jf. lovbekendtgørelse nr. 1757 af 22. december 2006.



- Til dokumentation for, at vilkår vedr. besætningens produktionsniveauer og vilkår vedr. fodring er overholdt, skal gødningsregnskabet kunne forevises.
- Når kommunen på tilsyn forlanger det, skal eventuelle afvigende værdier i gødningsregnskabet i forhold til standardværdier kunne dokumenteres ved f.eks. effektivitets-/produktionskontrol, foderkontrol, ajourførte foderplaner, og afregninger fra mejeri, eller lignende.
- Til dokumentation for, at vilkår vedr. sædskifter er overholdt skal opbevares: gødningsregnskaber og ansøgninger om støtte efter enkeltbetalingsordningen m.v..
- Til dokumentation for at gylle leveres til biogasanlæg, skal der laves skriftlig aftale med biogasanlæg om årlig modtagelse af gylle.
- Den ovennævnte dokumentation skal have en sådan form, at den tydeligt kan vise, at vilkårene i godkendelsen er overholdt – uanset driftsmæssig sammenhæng med andre produktionsanlæg.
- Når kommunen på tilsyn forlanger det, skal en opdateret beredskabsplan kunne fremvises.
- Den nævnte dokumentation skal opbevares i mindst 5 år. Kommunen skal ved tilsyn og kontrol have adgang til al den nævnte dokumentation.

Det skal understreges, at regler i gældende love, bekendtgørelser og kommunale regulativer altid skal overholdes. Også hvis disse er eller senere bliver skrapere end vilkårene i denne godkendelse.

## 1.2 Offentlighed

Ansøgningen blev offentliggjort den 9. august 2016. Der var frist til afgivelse af bemærkninger på 3 uger.

Der indkom ingen bemærkninger til ansøgningen.

Orientering om udkast til miljøgodkendelse blev den 2. november udsendt til høring hos naboer og andre beboere indenfor en beregnet konsekvenszone, samt skønnede parter i sagen, ansøger selv og en række organisationer og private personer, der har anmodet herom. Der var frist til afgivelse af bemærkninger på 6 uger.

Der indkom ingen bemærkninger til udkastet.

## 1.3 Klagevejledning

Ansøger selv kan klage over kommunens afgørelse – dvs. denne godkendelse – indtil 4 uger efter offentliggørelsen. Det samme kan enhver, der har en væsentlig, individuel interesse i sagen samt en række foreninger og organisationer m.v.

Klagen skal indsendes til Natur- og Miljøklagenævnet via Klageportalen, som der findes et link til på forsiden af [www.nmkn.dk](http://www.nmkn.dk). Klagen skal være modtaget senest den 26. januar - 2017 kl. 23.59.



Natur- og Miljøklagenævnet opkræver et gebyr på 500 kroner. Natur- og Miljøklagenævnet skal som udgangspunkt afvise en klage, der kommer uden om Klageportalen.

Afgørelsen kan godt tages i brug, selvom der klages over den – med mindre Natur- og Miljøklagenævnet bestemmer andet og under forudsætning af, at andre nødvendige tilladelser er indhentet. Udnyttes en afgørelse, der er klaget over, sker det for egen regning og risiko. Natur- og Miljøklagenævnet har også mulighed for at ændre eller ophæve en afgørelse på baggrund af en klage.

Kommunens afgørelse kan også indbringes for domstolene. En retssag skal være anlagt inden 6 måneder fra den dag, afgørelsen er offentliggjort.

## 1.4 Gyldighed

Vilkår:

- 1.4.1 Godkendelsen bortfalder, hvis ikke bygge- og anlægsarbejdet er igangsat inden 2 år fra denne afgørelse er meddelt.

Godkendelsen til udvidelse af dyreholdet følger kontinuitetsprincippet jf. § 33 stk. 3 i husdyrbrugsloven regnet fra afslutning af bygge- og anlægsarbejdet.

## 1.5 Revurdering af miljøgodkendelsen

Virksomhedens miljøgodkendelse og eventuelle tillæg skal regelmæssigt og mindst hvert 10. år tages op til revurdering<sup>4</sup>. Den første regelmæssige vurdering af denne miljøgodkendelse skal dog foretages, når der er gået 8 år.

## 1.6 Ophør

Vilkår:

- 1.6.1 Ved ophør af produktionen skal gyllesystemet tømmes for gylle og staldene rengøres. Gylle og fast gødning bringes ud i henhold til aktuelle regler om udspreddning. Eventuelle rester af olie og/eller kemikalier bortskaffes i henhold til gældende regulativer herfor.

Hvis husdyrproduktionen ophører, skal ejeren kontakte kommunen, så der kan aftales en forsvarlig nedlukningsplan.

## 1.7 Godkendelsens indhold og vurderinger

Denne miljøgodkendelse omfatter hele anlægget herunder også tidligere godkendelse og tillæg hertil. Denne miljøgodkendelse ophæver og erstatter således disse.

Kommunen har vurderet, at en samlet ny miljøgodkendelse er mest hensigtsmæssig. Baggrunden er at den ønskede udvidelse vanskeligt lader sig isolere fra bedriften som helhed. Ejer er indforstået med denne fremgangsmåde.

---

<sup>4</sup> jf. Bekendtgørelse nr. 1283 af 8. december 2014 om tilladelse og godkendelse m.v. af husdyrbrug.



I de følgende kapitler gives en detaljeret beskrivelse af den ansøgte produktion og kommunens vurderinger af de mulige effekter på det omgivende miljø og naturen.

Hvis kommunen har fastsat vilkår, vil de være beskrevet detaljeret i begyndelsen af det kapitel eller afsnit, de vedrører. Det vil ofte være sådan, at ansøger skal kunne dokumentere overfor kommunen, at et vilkår er opfyldt. Eventuelle krav til dokumentation er samlet i afsnit 1.1

Gennem Husdyrloven pålægges den enkelte landmand at redegøre for brugen af BAT - bedst tilgængelig teknologi (Best Available Techniques). BAT er berørt i flere af de følgende afsnit, og der er evt. formuleret vilkår i relation til EU-direktivets krav herom. Der skal redegøres for BAT på følgende 6 områder: staldindretning, foder, opbevaring/behandling af husdyrgødning, udbringning af husdyrgødning, forbrug af vand og energi, management.

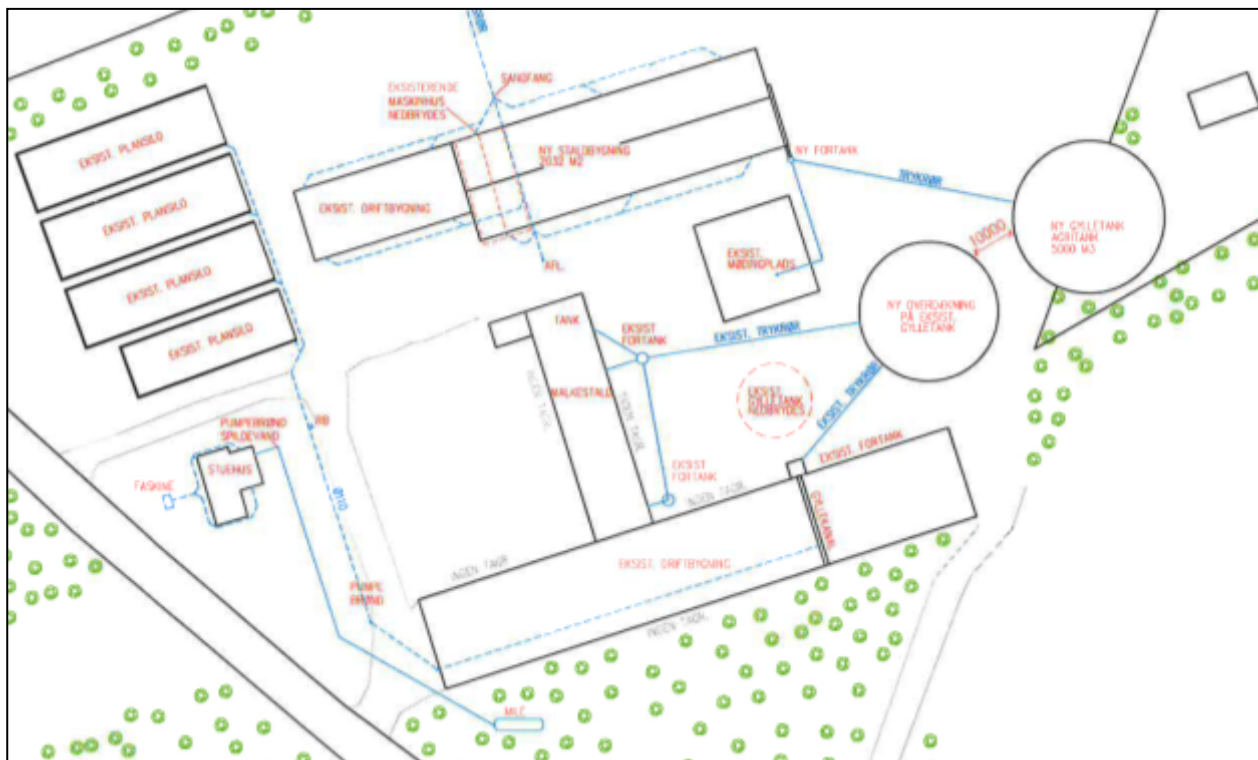
Selvom der ikke er lavet et specifikt BAT notat (BREF-dokument) inden for kvægdrift, er det Hjørring Kommunes opfattelse, at mange af BAT-elementerne fra BREF for svin og fjerkræ er generelle, og derfor kan overføres til kvægbrug.



## 2 Husdyrbrugets beliggenhed og planmæssige forhold

### 2.1 Nye og eksisterende anlæg på ejendommen

Der er søgt om opførelse af tilbygning til kostalden, således at kalvepladsen bliver overdækket.



Anlægstegning

Det er kommunens vurdering, at der ikke er væsentlige hensyn til landskab, natur miljø samt naboer, der taler imod den foreslåede placering af gyllebeholderen (se afsnit 2.3. "Placering i landskabet").

### 2.2 Anlæggets beliggenhed ift. fredninger, bygge- og beskyttelseslinjer mv.

Husdyrbrugets projekterede anlæg ligger udenfor fredninger, strand- klit-, sø-, å- og fortidsmindebeskyttelseslinjer og udenfor skov-, vej- og kirkebyggelinjer.

### 2.3 Placering i landskabet

Anlægget ligger i et område, der er udpeget som særligt bevaringsværdigt landskaber, særligt værdifuldt geologisk område og værdifuldt naturområde i Kommuneplan 2013. Kommunen vurderer, at det ansøgte projekt ikke vil være i strid med kommuneplanens retningslinjer.

Kommunen vurderer derfor samlet, at udvidelsen ikke vil forringe de landskabelige-, geologiske- eller naturmæssige værdier i området.



## 3 Husdyrholdet og produktionsforhold

### 3.1 Husdyrholdet og staldanlæg

Vilkår:

- 3.1.1 I den eksisterende kostald med fast gulv skal der være skrabeanlæg og foretages effektiv skrabning af spalterne hver 2 timer.
- 3.1.2 Husdyrholdet skal være sammensat og staldindretning m.v. skal være i overensstemmelse med oversigten nedenfor:

Dyrehold og staldtype	Stald	Aldersgrænser	Antal årsdyr	DE
Jerseyko, Sengestald med fast gulv, 2 % hældning, skrabning hver 2. time	Kostald Eks. kostald		327	389,24
Jerseyko, Dybstrøelse (hele arealet)	Kostald		10	11,90
Småkalv, jersey (0-6 mdr.), Dybstrøelse (hele arealet)	Kostald	0 – 6 mdr	100	20,00
Kvie/stud, jersey (6 mdr.-kælvning), Sengestald med fast gulv	Eks kostald	6 mdr – kælvning	15	5,36
Jerseyko, Sengestald med fast gulv	Fastgulvsdel Eks. kostald		200	238,07
Dyreenheder i alt				664,57

Almindelige sæsonudsving i husdyrproduktionen samt tilpasninger pga. sanering og lignende accepteres. Tilpasninger, f.eks. som følge af ændrede vægtgrænser indenfor samme dyregruppe, accepteres også, så længe det samlede antal DE ikke overskrides.

#### Kommunens vurdering i forhold til BAT

Det skal bemærkes, at alle eksisterende staldafsnit indgår i projektet og dermed i den nedenstående vurdering. Kommunen vurderer dermed, at der samlet set, for både de eksisterende og nye staldafsnit, ikke er behov for at stille vilkår om yderligere BAT- tiltag vedr. staldindretning frem til næste revurdering. I vurderingen er indgået hensyn til de eksisterende staldes alder og staldsystemer samt en afvejning af forholdet mellem miljøeffekt og omkostninger.

Som udgangspunkt finder kommunen, at BAT-niveau for ammoniakfordampning skal svare til en beregning foretaget ud fra Miljøstyrelsens vejledende emissionsgrænseværdier opnåelige ved anvendelse af bedste tilgængelige teknik (BAT).





Kommunen har foretaget denne beregning af BAT-niveauet for produktionen:

	Antal årsdyr	Vejledende ammoniakemission	
		kg N/år/dyr	kg N/år
Malkekøer i eksisterende stald fast gulv	200	7,31	1462,00
Kvier i eksisterende stalde	15	3,00	45,00
Malkekøer i eksisterende stalde	327	6,20	2027,40
Malkekøer i eks. dybstrøelsesstald	10	8,51	85,10
Småkalve på dybstrøelse	100	-	141,70
Den samlede emission fra anlæg må maksimalt være:			3761,2

Miljøstyrelsens ansøgningssystem har beregnet, at der vil være en emission fra den ansøgte produktion på 3326,69 kg N/år.

BAT kravet i forhold til Miljøstyrelsens vejledende emissionsgrænseværdier opnåelige ved anvendelse af bedste tilgængelige teknik (BAT) er dermed overholdt.

## 3.2 Fodring

Vilkår:

3.2.1 Den samlede foderration til malkekøerne må maksimalt indeholde 158 gram total råprotein pr foderenhed på årsbasis. Dokumentation for opfyldelse af dette vilkår skal fremgå af foderplaner eller lignende.

Der anvendes tidssvarende foderplanlægning og udfodringsteknikker, der er med til at begrænse spild og tab af næringsstoffer til miljøet. Kommunen vurderer, at der med de nuværende og planlagte tiltag til opbevaring og håndtering af foder ikke sker en væsentlig øget påvirkning af omgivelserne.

Med henblik på at reducere dyrenes N-udskillelse er det ifølge BREF-dokumentet (2003) BAT, at tilpasse foderet til dyrenes behov i de forskellige produktionsfaser (fasefodring), at optimere foderet på baggrund af fordøjelige/disponible næringsstoffer samt at tilsætte foderet aminosyrer. Derudover nævnes det, at visse fodertilsetninger, herunder enzymer, kan forøge fodereffektiviteten. Tilsvarende er det BAT, at anvende fasefodring med højtfordøjelige uorganiske foderfosfater og/eller fytase – for at få reduceret fjerkræs og slagtesvins fosforudskillelse.

BREF-dokumentet omhandler alene slagtesvin og fjerkræ og ikke kvæg og lign. Idet koen er en drøvtygger, kan de forhold der er nævnt i BREF-dokumentet ikke ukritisk overføres til en kvægproduktion. Således er det f.eks. ikke muligt at anvende fytase eller syntetiske aminosyrer. I de senere år har der imidlertid været øget forsknings- og rådgivningsmæssig fokus på fosfor og fordringsnormen for fosfor er reduceret. Gennem foderplanlægningen er der ligeledes fokus på indholdet af såvel fosfor som protein i foderblandingen.



### Kommunens vurdering i forhold til BAT

Sammenholdes ansøgers valg af fodringsteknik med BREF-dokumentet, vurderer kommunen, at det ansøgte projekt lever op til kravene til BAT vedr. fodring.

## 3.3 Ensilage

Vilkår:

- 3.3.1 Markstakke med ensilage må ikke være placeret nærmere end 100 meter fra nabobeboelse.
- 3.3.2 Ensilagestakke, der ikke placeres på fast bund med afløb til opsamlingsbeholder, må højst være placeret på samme sted i 24 måneder. Der skal derefter gå 5 år, før ensilage igen må placeres på samme sted. I tilfælde af etablering af ensilage i markstak skal tidspunkt og placeringen noteres på et kortbilag i driftsjournalen.

Der opbevares ensilage i køresiloer ved ejendommen. Derudover vil der ved behov blive opbevaring af ensilage i markstakke i henhold til gældende regler for bl.a. tørstofindhold ved placering af ensilage i markstakke.

Kommunen vurderer, at især etableringen af ny ensilagesilo giver mindre risiko for forurening af jord og vandmiljø med næringsstoffer samt færre gener for trafikanterne, da hjemtransporten af ensilage koncentrerer på få sammenhængende timer.

For at minimere risikoen for udvaskning af næringsstoffer til vandmiljøet og eventuelle grundvandsdepoter, er der stillet vilkår om hvor længe og hvor tit en markstak må ligge på samme sted. For at mindske gener for omkringboende er der stillet vilkår om minimums afstand til nabobeboelse ved placering af markstakke med ensilage.



## 4 Gødningstyper og -håndtering

### 4.1 Husdyrgødning

Vilkår:

- 4.1.1 Der skal anvendes gyllevogne med påmonteret pumpe og returløb, således at spild af flydende husdyrgødning undgås.  
Alternativt kan der ved hver gylletank, hvor der sker påfyldning af gyllevogn, anlægges en læsseplads, således at spild kan opsamles. Pladsen skal etableres i henhold til Landbrugets Byggeblad for "læsseplads for gyllevogne", nr. 103.11-2.  
Afløbet/pumpebrønden skal dimensioneres således, at også et større spild kan opsamles.
- 4.1.2 Der skal laves skriftlig aftale med biogasanlæg om årlig modtagelsen af gylle svarende til 3,5 DE. Aftalen skal kunne fremvises, når kommunen forlanger det.
- 4.1.3 Andelen af dybstrøelse, der udspreddes på marken direkte fra stalden, skal minimum være 95 %.

Den producerede husdyrgødning på ejendommen er kvæggylle og dybstrøelse. Der produceres i alt på ejendommen 11.817 tons gylle og 516 tons dybstrøelse pr. år.

Nedenfor ses en oversigt over den samlede produktion og afsætning af DE på ejendommen.

Regnskab for husdyrgødning	DE
Dybstrøelse produceret på ejendommen	31,90
Kvæggylle produceret på ejendommen	749,17
<b>I alt</b> (til udspredning på ejede og forpagtede arealer)	<b>781,07</b>

I det følgende afsnit redegøres nærmere for de enkelte gødningstyper og deres håndtering:

Der er stillet vilkår vedr. pumpning af gylle for at undgå spild og dermed minimere risikoen for forurening af jord, overfladevand og grundvand.

I følge den indsendte kapacitetserklæring er den årlige produktion af flydende gødning 11.817 m<sup>3</sup>. Denne mængde inkluderer rengøringsvand og drikkevandsspild fra staldene. Ifølge ansøgningsmaterialet er der en samlet opbevaringskapacitet for ejendommen på 9.000 m<sup>3</sup>, hvilket svarer til 9,1 måneders opbevaring.

Opbevaringsanlæg	Byggeår	Kapacitet (m <sup>3</sup> )	Overdækning
Gyllebeholder	2005	4.000	Telt
Gyllebeholder	2009	5.000	Telt
<b>I alt</b>		<b>9.000</b>	

Placeringen af gyllebeholderne på ejendommen fremgår af oversigtstegningen i bilag 2.



Alle tanke opfylder Husdyrgødningsbekendtgørelsens skærpede krav (pr. 15.08.2008) til pumper etc. Der udføres 10 års-beholderkontrol af godkendt firma. Tankene tømmes normalt 1 gang årligt med henblik på inspektion.

Jf. BREF er det BAT at opbevare gylle i en stabil beholder, der kan modstå mekaniske, termiske og kemiske påvirkninger. Beholderens bund og vægge skal være tætte og korrosionsbeskyttede. Beholderen skal tømmes jævnlige af hensyn til eftersyn og vedligeholdelse – normalt 1 gang årligt. Der omrøres kun i gyllen umiddelbart før tømning af beholderen. Det er endvidere BAT at overdække beholderen med fast låg eller med et naturligt flydelag eller et flydelag, der etableres med snittet halm eller tilsvarende.

Ligeledes ifølge BREF kan det være BAT at foretage en behandling af husdyrgødning på bedriften under visse betingelser. Disse betingelser vedrører landbrugsareal til rådighed, overskud af eller efterspørgsel på lokale næringsstoffer, teknisk assistance, marketingsmuligheder for grøn energi samt lokale regler. Er der f.eks. et overskud af næringsstoffer i området, men tilstrækkelig areal til at udbringe husdyrgødningen, kan det være BAT at foretage separation af husdyrgødningen.

Dybstrøelsen opbevares på eksisterende møddingsplads med fast bund og afløb til gylletank. Møddingspladsens placering fremkort af oversigtstegningen i bilag 2. Der stilles vilkår til mængden af dybstrøelse, der udbringes direkte fra stald, for at niveauet for ammoniakfordampning fra stald og lageranlæg ikke skal blive overskredet.

#### **Kommunens vurdering i forhold til BAT**

Sammenholdes ansøgers foranstaltninger vedr. opbevaring og håndtering af husdyrgødning med BREF-dokumentet, vurderer kommunen, at det ansøgte projekt lever op til kravene til BAT på området.

## **4.2 Fosforindhold i husdyrgødningen**

For husdyrbrug med konventionel produktion af malkekvæg, skriver Miljøstyrelsen bl.a. i "Vejledning om emissionsgrænseværdier opnåelige ved anvendelse af den bedste, tilgængelige teknologi (BAT)" om fosfor. Ved udbringning af husdyrgødning svarende til harmonikravet for kvælstof, vil fosfortilførslen til udbringningsarealerne for flere husdyrtyper overstige afgrødernes behov, der ligger på 20-25 kg P/ha. Ved en fortsat ophobning af fosfor i landbrugsjorden er der risiko for, at fosforbidraget fra landbrugsjorden til vandmiljøet kan øges.

De teknikker og teknologier, der er rettet mod at reducere tilførslen af fosfor til udbringningsarealerne omfatter enten fodringsteknikker, der mindsker husdyrgødningens indhold af fosfor, eller separeringsteknikker, der medfører, at den mest fosforholdige del af husdyrgødningen kan afsættes til udbringning på andre arealer eller til forbrænding eller afgangning i biogasanlæg.

For så vidt angår optimering af fosforudnyttelsen ved fodring af malkekvæg, vil mange fodermidler i praksis have et fosforindhold, der overstiger koens fysiologiske behov uden brug af mineralsk fosfor. Fodermidlernes naturligt høje indhold af fosfor vil derfor i mange tilfælde begrænse muligheden for at optimere fosfortildelingen i praksis. Adgang til foderanalyser for fosfor kunne i praksis give mulighed for at planlægge tildelingen af fosfor mere præcist, men



manglende viden om fordøjeligheden af foderets fosforindhold betyder, at der fortsat skal være en sikkerhedsmargen i fodringsnormerne og fodringsplanlægningen, der tager hensyn hertil.

**Kommunens vurdering i forhold til BAT**

Hjørring Kommune er enig med Miljøstyrelsen, der i vejledningen vurderer, at der på nuværende tidspunkt ikke findes tilgængelige teknikker eller teknologier, der kan anvendes til at fastlægge emissionsgrænseværdier for fosforudledningen fra malkekvægsbesætninger.



## 5 Gener fra husdyrbrugets anlæg

### 5.1 Lugt

Miljøstyrelsens ansøgningssystem har beregnet hvilke afstande, der mindst skal være fra staldene til forskellige beboelsestyper, se tabellen nedenfor. Her ses også de målte afstande til den nærmeste beboelse indenfor hver type.

Områdetype	Geneafstanden minimum (m)	Aktuelle afstande (m)
Enkelt bolig	100	295
Samlet bebyggelse	147	730
Byzone / Sommerhusområde	374	4254

Lugtgeneafstandene er beregnet for fuld besætning. Alle eksisterende og nye stalde indgår i beregningen.

Geneafstanden tager udgangspunkt i afstanden fra centrum af et staldanlæg til en nabo/områdegrænse, hvor genekriteriet skal overholdes. Da der er flere lugtkilder (flere stalde) beregnes en vægtet gennemsnitsafstand, der tager hensyn til, at der er flere stalde med forskellige emissioner. Det betyder, at afstanden til områdetyperne er beregnet ud fra et teoretisk lugtcentrum. Nærmeste nabo uden landbrugspligt ses på kortet nedenfor.



#### Afstanden til nærmeste nabo uden landbrugspligt

Som det ses af tabellen ovenfor, overholder den ansøgte produktion lovens minimumkrav til lugtgeneafstande til de forskellige typer af beboelser i området.



Da gylleopbevaring primært foregår i ejendommens gylletanke, forventer kommunen kun lugtbidrag fra ejendommens gylletanke ved omrøring og udkørsel samt ved transport af gylle til opbevaring på anden ejendom.

Kommunen forventer ikke væsentlige lugtgener fra produktionens foderanlæg. Der vil være en emission af lugt fra stalde. Lugtgenerne fra stalde kan begrænses ved hyppig og grundig rengøring af staldafsnittene og udstyr.

Lugt fra stalde vil dog altid i en vis udstrækning afhænge af landmandens indsats vedr. rengøring og staldhygiejne.

## 5.2 Fluer og skadedyr

I forbindelse med dyreholdet kan der forekomme gener fra fluer og gener fra skadedyr (rotter, mosegrise m.v.).

Forebyggelse af flueplage kræver først af alt en god gødningshåndtering og en generel god staldhygiejne. Derudover kan der sættes ind med bekæmpelse på særlige steder eller i særlige situationer. Ansøger har oplyst, at han generelt følger miljøstyrelsens "Retningslinier for fluebekæmpelse på og omkring gårde med husdyr".

Det er husdyrbrugets almindelige pligt, at holde stalde, lagre og andre anlæg i forsvarlig rottesikret stand. Derudover holdes i videst mulig omfang ryddeligt omkring ejendommen, for at undgå at tiltrække skadedyr. Eventuel forekomst af rotter skal anmeldes til kommunen, som derefter anviser bekæmpelse.

*Ansøger oplyser, at: Skadedyr bekæmpes generelt i henhold til Statens Skadedyrsbekæmpelse samt kommunens anvisninger. Der anvendes Neporex (eller tilsvarende middel) som larvemiddel til bekæmpelse af fluelarver ved kalvene. Dette hindrer flueproblemer. Ved behov anvendes derudover middel mod voksne fluer i løbet af sommeren.*

*Døde dyr opbevares indtil de bliver afhentet, efter reglerne i bekendtgørelsen herom<sup>5</sup>. Placering af afhentningsplads fremgår af anlægstegning (bilag 2).*

Kommunen vurderer, at ejendommens tiltag til forebyggelse og bekæmpelse af fluer og skadedyr vil være tilfredsstillende.

---

<sup>5</sup> Bek. 558 af 01-06-2011 om opbevaring m.m. af døde produktionsdyr



## 5.3 Støj, støv og lysgener fra anlægget og maskiner

Vilkår:

5.3.1 Støjbelastning fra landbrugsdriften på ejendommens bygningsparcel, herunder fra stalden og gyllebeholderen, må på intet punkt - målt på nærmeste nabobeboelse med tilhørende arealer i tilknytning til boligen - overstige nedenstående værdier. De angivne værdier for støjbelastningen er de ækvivalente, korrigerede lyd niveauer i dB(A).

Dag	Kl.	Reference	dB(A)
Mandag-Fredag	07-18	8 timer	55
Lørdag	07-14	8 timer	55
Lørdag	14-18	8 timer	45
Søn- og helligdage	07-18	8 timer	45
Alle dage	18-22	1 timer	45
Alle dage	22-07	0,5 timer	40
Spidsværdi	22-07	-	55

De væsentligste stationære støjkilder fra husdyrbruget er malkeanlæg, foderanlæg, gyllepumper, højtryksrenser, den daglige brug af traktorer samt transportere til og fra ejendommen. Desuden kan indblæsning af foder give anledning til støj.

De væsentligste støvkilder på ejendommen er håndtering af halm til strøelse samt håndtering af foder. Det vurderes at disse støvkilder, ikke kan give støvgener for nærmeste naboer.

Det er kommunens vurdering, at eventuelle støj- og støvgener samt belysningen på ejendommen ikke vil medføre væsentlige gener for naboer eller for trafikanter.

## 5.4 Transport

I miljøgodkendelsen skal der indgå en vurdering af, om til- og frakørsel til virksomheden vil kunne ske uden væsentlig miljømæssige gener for de omboende. Færdsel på offentlig vej reguleres derimod af færdselsloven og håndhæves af politiet. Forhold vedrørende private fællesveje administreres af kommunen som vejmyndighed efter privatvejsloven.

Hovedparten af transportere til og fra ejendommen med foderstoffer og afhentning af mælk samt gylletransporter sker i dagtimerne. Udbringning af husdyrgødning kan ske aften og nat i forårsperioden.

Transport af korn og halm sker primært i høstperioden og vil evt. også finde sted aften og nat. I forbindelse med høst af grovfoder, kan kørsel ligeledes finde sted aften og nat.

Kommunen vurderer, at kørsel til og fra ejendommen ikke vil antage et omfang, der vil være til væsentlig gene for beboerne i området. Antallet af transportere fremgår af bilag 1.





## 6 Bedriftens påvirkninger af natur og miljø

### 6.1 Ammoniakfordampning og naturområder

Beregninger af bedriftens fordampning af ammoniak er foretaget automatisk i Miljøstyrelsens ansøgningssystem. Beregningerne bygger på det ansøgte projekt og de vilkår, der fremgår af de foregående afsnit.

Ifølge husdyrgodkendelsesloven er det et krav, at der skal ske en reduktion af ammoniakfordampningen på 15 % for de stalde, hvor indretningen ændres og for nye stalde – i forhold til et fastlagt reference-staldsystem. Beregningerne viser, at dette krav er opfyldt.

Kommunens vurdering af udvidelsens påvirkning af naturen, herunder beregninger af ammoniakafsætning, omfatter hele husdyrbruget, dvs. både eksisterende og nye anlæg.

Den samlede fordampning af ammoniak fra stald og lager er i Miljøstyrelsens ansøgningssystem beregnet til 2982,93 kg N/år ved godkendelsen i 20xx (som nu erstattes af denne godkendelse) og 3326,69 kg N/år i ansøgt drift. Udvidelsen af husdyrbruget medfører således en øget fordampning af ammoniak fra stalde og lagre på 343,76 kg N/år.

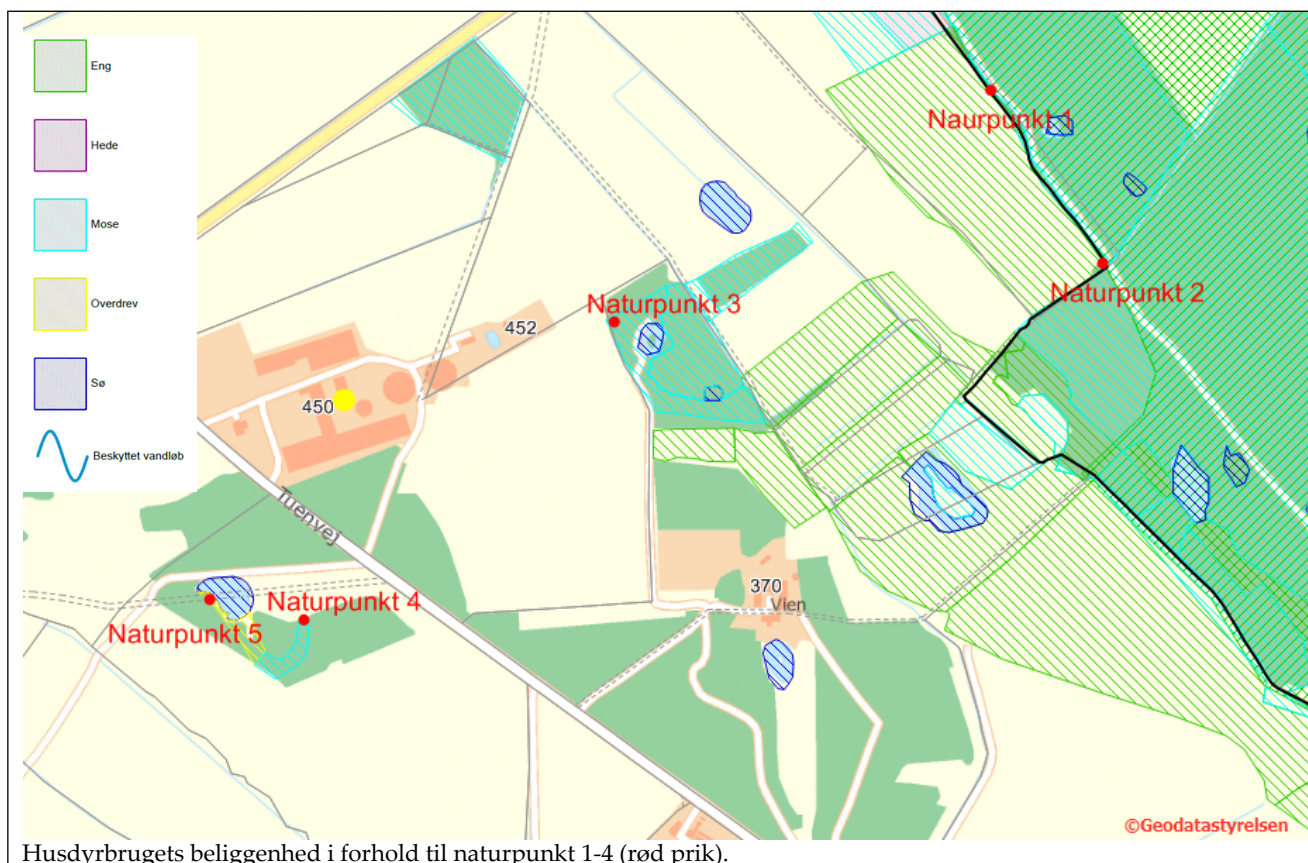
I nærheden af husdyrbruget er der Natura 2000 områder (kategori 1-natur), men ingen naturområder omfattet af § 7 i Lov om miljøgodkendelse m.v. af husdyrbrug (kategori 2-natur). Der er flere mindre overdrev, heder og moser beskyttede efter § 3 i Naturbeskyttelsesloven.

Den forøgede belastning af ammoniak fra stald og lager i 4 udvalgte naturpunkter (se nedenstående kort) er beregnet til 0,1 – 0,7 kg N/ha per år. Den samlede belastning af ammoniak fra stald og lager i nærmeste Natura 2000 er beregnet til henholdsvis 0,4 kg N/ha per år.

Kommunen vurderer, at udvidelsen:

- Vil have en neutral effekt på naturen i Natura 2000 områder (kategori 1-natur)
- Ikke vil påvirke naturarealer beskyttet efter husdyrgodkendelseslovens § 7 (kategori 2-natur) eller heder, moser, overdrev og skove (kategori 3-natur).
- Vil have en neutral effekt på yngle-/rasteområder for arter beskyttede efter EF-habitatdirektivet bilag IV
- Vil have en neutral effekt på beskyttet natur, der støder op til ejendommens udbringningsarealer

Kommunen vurderer samlet, at den projekterede udvidelse kan gennemføres uden negative konsekvenser for den omgivende natur.



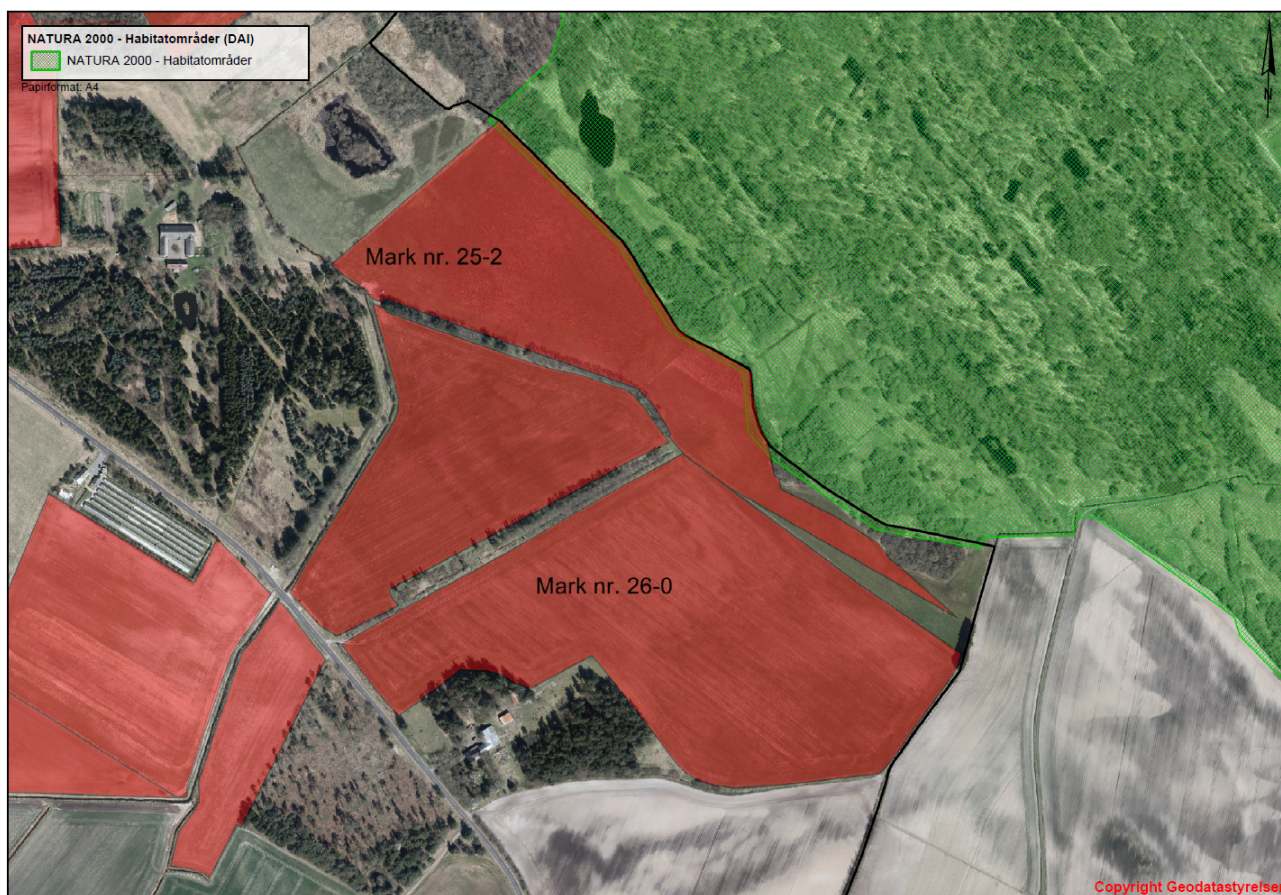
Kommunens detaljerede vurdering af naturforholdene ses i bilag 4.

## 6.2 Udbringningsarealer

Vilkår

- 6.2.1 På mark nr. 25-2 og 26-0 må der kun udbringes fast husdyrgødning nærmere end 100 meter fra Natura 2000 område, hvis det nedmuldes inden 6 timer.
- 6.2.2 På mark nr. 25-2 må der ikke udbringes flydende husdyrgødning nærmere end 20 meter fra kanten af Natura 2000 område, med mindre det nedfældes eller er forsuret.

Til bedriften hører 351,20 ha ejede og forpagtede udbringningsarealer. Arealerne er ifølge ansøger fratrukket eventuelle randzoner. De ejede og forpagtede arealerne modtager gylle fra op til 2,3 DE/ha.



### **Udbringingsarealer hvor der er stillet vilkår i forhold til Natur2000 habitat**

De mulige konsekvenser for de berørte følsomme områder er nærmere beskrevet og vurderet i de følgende afsnit.

Al gylle udbringes efter reglerne i husdyrgødningsbekendtgørelsen og i henhold til Plantedirektoratets normer for tilførsel af næringsstoffer til afgrøderne. Gyllen udbringes med slæbeslanger samt ved nedfældning. Der udarbejdes mark- og gødningsplan, og der tages analyser af gyllen. Der udbringes ikke husdyrgødning på vandmættede, snedækkede, frosne eller oversvømmede arealer.

Jf. BREF er det med henblik på at reducere tabet af næringsstoffer til omgivelserne BAT at afbalancere tilførslen af gødning med afgrødens behov for næringsstoffer. Det er desuden BAT at reducere risikoen for forurening af omgivelserne ved ikke at tilføre gødning til vandmættede, oversvømmede, frosne eller snedækkede arealer. Endvidere er det BAT at undlade at tilføre gødning til arealer der skrånere, støder direkte op til vandløb samt at udbringe gødning så tæt som muligt på tidspunktet for afgrødens optagelse af næringsstoffer. Det er endvidere BAT at tilrettelægge udbringningen af husdyrgødningen således at risikoen for lugtgener for omgivelserne minimeres.

### **Kommunens vurdering af BAT ift. udbringning af husdyrgødning**

Miljøstyrelsen skriver i "Vejledning om emissionsgrænseværdier opnåelige ved anvendelse af den bedste tilgængelige teknik (BAT)" om ammoniakfordampning fra udbringning af husdyrgødning. De teknikker, der i marken kan reducere ammoniakfordampningen ved udbringning, er rettet



mod at begrænse det tidsrum, i hvilket den mineralske del af kvælstofindholdet i gyllen er i kontakt med luften, eller sikrer, at den mineralske del forbliver på opløst form. Konkret omfatter det teknikker, der sørger for, at gyllen hurtigt kommer ned på eller i jorden, eller som giver gyllen en lavere pH-værdi (svovlsyrebehandling).

Hjørring Kommune er enig med Miljøstyrelsen, der i vejledningen konkluderer, at gældende lovregulering, herunder allerede gennemførte ændringer af husdyrgodkendelsesbekendtgørelsen, vedrørende udbringning af husdyrgødning er BAT for så vidt angår ammoniakfordampningen i marken.

Kommunen finder derfor, at det ansøgte lever op til kravene til BAT vedr. udbringning af husdyrgødning.

### 6.3 Fjord og hav

Vilkår:

6.3.1 På bedriften må der ikke anvendes et sædskifte, der har et højere udvaskningsindeks end 80 svarende til et K12 sædskifte, jf. bilag 6

Udspretningsarealerne i den ansøgte bedrift afvander til det Nordlige Kattegat og Skagerrak. Påvirkningen fra husdyrbruget skal derfor vurderes ud fra habitatdirektivet og i forhold til mål og rammer i den statslige Vandplan 2009 - 2015 for Nordlige Kattegat og Skagerrak. Den detaljerede vurdering ses i bilag 5.

#### Krav og vurdering ud fra habitatdirektivet

Kommunen har foretaget en vurdering af projektet i overensstemmelse med habitatdirektivets retningslinjer og Miljøstyrelsens vejledning herom. Det nordlige Kattegat omfatter flere habitatområder.

Vurderingen er, at bidraget med kvælstof og fosfor fra den ansøgte bedrift i sig selv ligger langt under det afskæringskriterium, som Miljøstyrelsen fastsætter som grænsen for væsentlighed.

Husdyrtrykket i oplandet til det Nordlige Kattegat har ikke været stigende i perioden 2007 til 2014.

Husdyrtrykket i oplandet til Skagerrak har været stigende i perioden 2007 til 2014. Det er kommunens vurdering, at projekt kan gennemføres når nitratudvaskningen er reduceret så meget, at den ikke overstiger en nitratudvaskning, der svarer til planteavlsbrug. Det stillede vilkår medfører, at den beregnede udvaskning vil blive 44,4 kg N/ha/år. Udvasningen fra et planteavlsbrug i samme område er beregnet til at være 57,5 kg N/ha/år.

#### Krav og vurderinger ud fra Vandplanernes mål og rammer

Det fremgår af "Vandplan 2009-2015 for Nordlige Kattegat og Skagerrak" at miljømålet for området er "god tilstand". Det fremgår også, at miljømålet ikke er opfyldt i området. Det er derfor kommunens vurdering, at enhver yderligere væsentlig tilførsel af næringsstoffer fra oplandet vil forringe mulighederne for at opnå denne målsætning og bidrage til, at den samlede påvirkning af vandområdet øges, hvormed man bevæger sig i den forkerte retning i forhold til målsætningen.



På baggrund af habitatvurderingen, er det kommunens vurdering, at projektet ikke medfører en øget påvirkning af området.

## 6.4 Grundvand

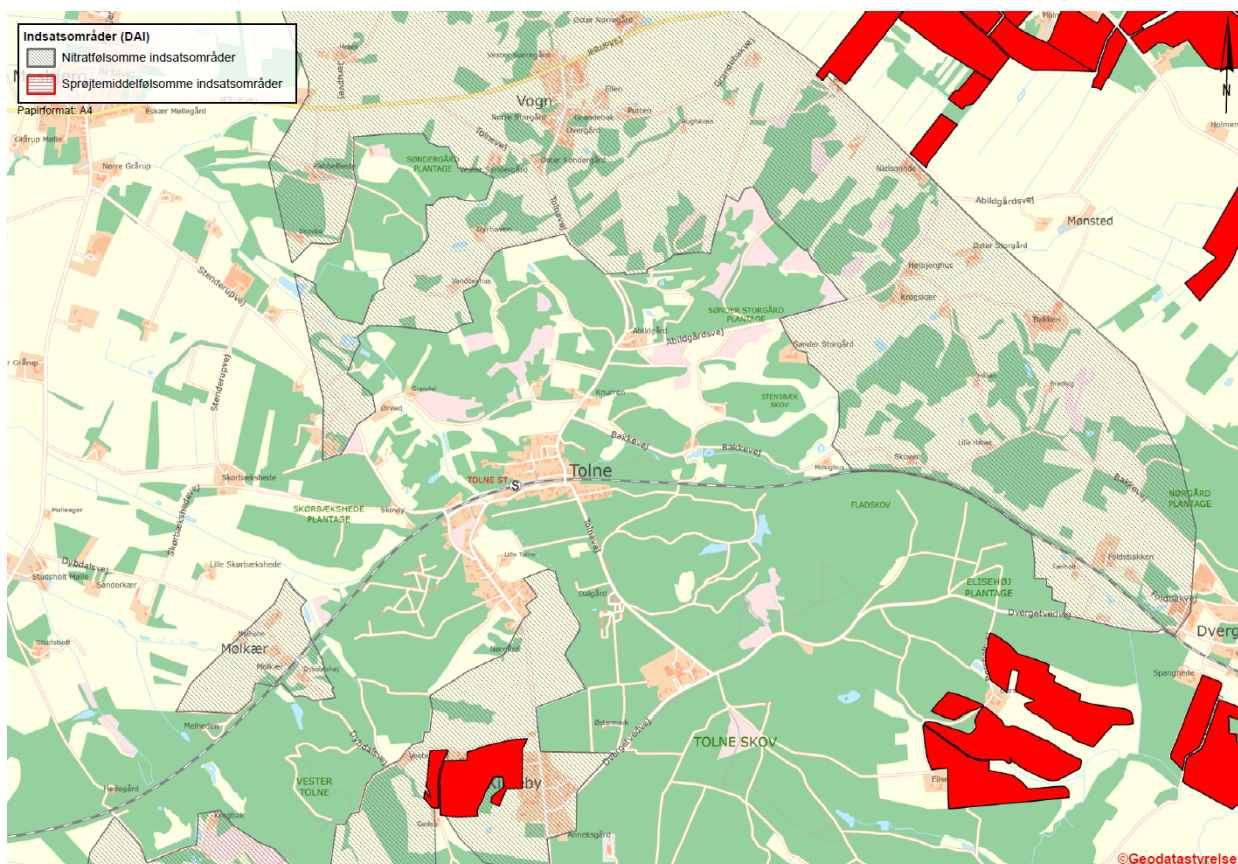
Ca. 12 ha af udbringningsarealerne er beliggende i nitratfølsomt indvindingsområde. Der er udarbejdet indsatsplan for området.

Husdyrgodkendelsesloven stiller krav om, at udvaskningen fra udbringningsarealer i nitratfølsomme indvindingsområder ikke må øges fra nudrift til ansøgt produktion, hvis den i efter-situationen er over 50 mg nitrat/liter.

Samtidig fastlægger miljøstyrelsens vejledning, at "hvis indsatsplanen fastlægger et krav til nitratudvaskning, der er mere skærpet end kravene til nitratudvaskning som følge af planteavl, kan kravet i en tilladelse eller en godkendelse til husdyrbrug i området skærpes til et krav om en maksimal udvaskning, der svarer til den, der fremkommer ved dyrkning af jorden uden husdyrgødning (den såkaldte planteavlsregel)".

Beregningen viser i Miljøstyrelsens ansøgningssystem, at udvaskningen af nitrat fra rodzonen vil være henholdsvis 45, 46 og 58 mg/l i ansøgte drift. Tilsvarende beregninger med ren planteavl på samme arealer viser, at udvaskningen af nitrat fra rodzonen vil være 58, 57 og 75 mg/l.

Udvaskningen, når jorden tilføres husdyrgødning, er således lavere end hvis jorden drives uden husdyrgødning, og kravet er således opfyldt.



Udbringningsarealerne overlapper med nitratfølsomt indvindingsområde



## 7 Egenkontrol, management og alternative løsninger

### 7.1 Management og egenkontrol

Vilkår:

- 7.1.1 Kommunens forskrift for opbevaring af olie og kemikalier skal følges.
- 7.1.2 Der skal forefindes en opdateret beredskabsplan på husdyrbruget, som fortæller, hvornår og hvordan der skal reageres ved uheld, der kan medføre konsekvenser for det eksterne miljø. Planen skal være kendt af ejendommens ansatte og andre, der arbejder på bedriften

Der er stillet vilkår om, at kommunens regulativ for opbevaring af olie og kemikalier skal følges. Hensigten er at minimere risikoen for forurening af jord, overfladevand og grundvand.

Nedenfor ses ansøgers redegørelse for management og egenkontrol. Ansøgers egen redegørelse er gengivet i *kursiv*.

- Der udarbejdes mark- og gødningsplan i henhold til lovkrav, således at tildelingen af næringsstoffer til afgrøderne optimeres.
- Kvælstoftilførslen korrigeres årligt i forbindelse med kvælstofprognosen, der offentliggøres omkring 1.april (N-prognosen afhænger af klimaet de enkelte år).
- Der er tilknyttet en række fagkonsulenter, der gennemgår bedriften med ejer og medarbejdere efter behov
- Der udarbejdes EndagesFoderKontrol (EFK).
- Fodersammensætning og fodringsstrategi evalueres og tilpasses løbende, således at nyeste viden anvendes.
- Der er fast dyrlægeaftale.
- Der føres sprøjtejournal, medicinjournal og logbog for gylletanke.
- Gylletanke bliver kontrolleret hvert 10. år af autoriseret kontrollant.
- Køletanken tæthedsprøves hvert år af et autoriseret kølefirma.
- Der er lavet beredskabsplan, således at evt. uheld kan stoppes og konsekvensen for det omgivende miljø begrænses mest muligt.
- Personalet uddannes løbende gennem kurser og efteruddannelse.
- Ved påfyldning af marksprøjte sikres at der ikke sker overløb.
- Der er vandforsyning fra lukket system.
- Der leveres mælk til Arla og produktionen er dermed omfattet af kvalitetsprogrammet Arlagården, der stiller en række krav til de daglige rutiner på ejendommen.

Den nævnte beredskabsplan for bedriften, beskriver hvordan medarbejdere og ejer skal handle i tilfælde af brand, overløb af gylle, kemikalie- og oliespild m.v. En beredskabsplan var vedhæftet



ansøgningen. Kommunen har vurderet beredskabsplanen og desuden stillet vilkår om opdatering og formidling til medarbejdere m.v.

Kommunen har vurderet beredskabsplanen og finder, at det ikke er nødvendigt at stille yderligere vilkår.

I forbindelse med ansøgningen er der derudover indsendt en række oplysninger om de øvrige produktionsforhold på ejendommen, herunder oplysninger om ventilationsforhold, spildevandsforhold, forbrug af råvarer, energi og vand, transport til og fra ejendommen, affaldshåndtering samt støjkluder på ejendommen. Den samlede redegørelse ses i bilag 1

### **Kommunens vurdering i forhold til BAT**

I henhold til BREF (2003) er det BAT at uddanne bedriftens personale, at registrere energi- og ressourceforbrug samt forbrug og anvendelse af handels- og husdyrgødning. Endvidere at have procedurer for at sikre ren- og vedligeholdelse af bygninger og inventar, at planlægge gødning af markerne korrekt samt at have nødfremgangsmåde ved evt. uheld.

Det vurderes at ansøgning i forhold til management og egenkontrol lever op til kravet om BAT

Der er i ansøgningen redegjort for hvordan det ansøgte med hensyn til ventilationsforhold og forbrug af energi og vand lever op til kravet om BAT. Kommunen vurderer på baggrund af det oplyste, at det ikke er nødvendigt at stille yderligere vilkår, og at det ansøgte på de to områder lever op til kravet om BAT.

## **7.2 Alternative løsninger**

Nedenfor ses ansøgers redegørelse for alternativer og 0-alternativet i forhold til det ansøgte. Ansøgers redegørelse er gengivet i kursiv.

*Et alternativ til udvidelsen er at oprette en mælkeproduktion på en anden ejendom. Ved at samle produktionen på én ejendom opnås imidlertid en række stordriftsfordele, samtidig med at det daglige arbejde og tilsyn med dyrene lettes.*

*0-alternativet. I enhver landbrugsproduktion er der et løbende behov for udvidelse af produktionen. Med stigende omkostninger inden for de fleste områder, skal der produceres stadig mere for at overleve økonomisk. Derfor vil det være uundgåeligt at produktionen løbende skal udvides. Derudover er der bedre muligheder for at tiltrække og fastholde udefra kommende arbejdskraft med en større produktion i nye og arbejdsvenlige produktionsanlæg.*



## 8 Bilag

### Bilag 1. Miljøteknisk redegørelse (fra ansøger)

<b>Energi- og ressourceforbrug</b>	<b>Ansøgningsnr. 81360</b>	<b>Dato 31.05.2016</b>
<b>Oplysninger om ejendommen Tuenvej 450</b>		

<b>A. Spildevand</b>				
Spildevandstype	Årlig mængde, ca. m <sup>3</sup>		Opsamling / bortskaffelse	
	Nudrift	Ansøgt	Nudrift	Ansøgt
Sanitært spildevand (drift)	-	-		
Malkestald/mælkerum	1342	1711	Indregnet i gyllen	
Ensilagepladser				
Bemærkninger: Der er indregnet 3.100 l rengøringsvand og drikkevandsspild pr. ko i gyllemængden				

<b>B. Forbrug af råvarer, energi og vand</b>			
Ressource	Nudrift	Ansøgt	Opbevaring (tanktype, bygning, indretning)
Dieselolie til traktorer m.v.	15.000 l	15.000 l	I maskinhus
Fyringsolie	-	-	
Benzin	200 l	200 l	I maskinhus
Smøreolie	200 l	200 l	I maskinhus
Halm til halmfyr	-	-	
Kunstgødning	Afhængig af gødningskvote		I maskinhus/ afhentes ved forbrug
Indkøbt foder	850 t	1100 t	I silo
Pesticider	Afhænger af afgrøder og midler		I maskinhus
Kemikalier			
Elforbrug til lys, opvarmning m.v.	230.000 kWh	230.000 kWh	
Drikkevand og vaskevand (drift)	9.200 m <sup>3</sup>	11.000 m <sup>3</sup>	
Andet			
Bemærkninger:			

<b>C. Transport til og fra ejendommen</b>						
	Antal/mængde pr. år		Kapacitet pr. transport		Antal transporter pr. år	
	Nudrift	Ansøgt	Nudrift	Ansøgt	Nudrift	Ansøgt
Levende dyr - Kvier til og fra kviehotel					12-18	12-18
Døde dyr					52	52
Indkøbt foder	850 t	1.100 t	30 t	30 t	28	36
Eget korn o.lign.						
Gylle	8.200	10.520	20	20	410	530





Dybstrøelse	410	516	15	15	27	34
Halm fra mark	200	250	15	15	13	16
Dieselolie	15.000	15.000	3.000	3.000	5	5
Fyringsolie						
Andet						
Bemærkninger:						

<b>D. Affald</b>		
	Opbevaring	Bortskaffelse
Dagrenovation	Container	Kommunal ordning
Døde dyr	V. vej	DAKA
Landbrugsplast	Container	Kommunal ordning
Papir/nylonsække	Container	Kommunal ordning
Klinisk risikoaffald	Kontor	Kommunal ordning
Emballage fra sprøjtemidler	Container	Kommunal ordning
Rester af sprøjtemidler	Udsprøjtes i afgrøderne	Kommunal ordning
Spildolie	Service foretages på værksted	
Oliefiltre		
Akkumulatorer		
Dæk		
Jern/metal	V. maskinhus	Produkthandler
Spraydåser	Container	Kommunal ordning
Andet		
Bemærkninger:		

<b>E. Støjkloder</b>			
Type	Driftsperiode	Tiltag til begrænsning af støj	Placering
Ventilation			
Korntørring			
Malkeanlæg	2 gange dagligt	Placeret inde i bygningerne	
Foderanlæg			
Kompressor			
Gyllepumper	1 gang om ugen		
Daglig brug af traktor	1,5 time		
Transport af levende dyr	1-2 gange om måneden		
Bemærkninger:			



Bilag 2. Anlægstegning med nr. på bygningsafsnit og lagre





### Bilag 3. Høringsvar fra Frederikshavn Kommune

Hjørring Kommune anmodede i mail af 3. august 2016 Frederikshavn Kommune om en udtalelse vedrørende udbringningsarealer hørende til husdyrbruget Tuenvvej 450, Sindal. Husdyrbruget har søgt om tillæg til gældende miljøgodkendelse efter husdyrloven.

Der er tale om i alt 17,29 ha udbringningsareal. De vurderede arealer i Frederikshavn Kommune kan ses på nedenstående figur 1. Da husdyrbruget samtidig ligger tæt på kommunegrænsen skal der endvidere foretages en vurdering af anlæggets eventuelle påvirkning i Frederikshavn Kommune.



Figur 1 Udbringningsarealer i Frederikshavn Kommune

Frederikshavn Kommune har vurderet, at arealerne kan indgå som udbringningsarealer i det pågældende projekt. Frederikshavn Kommune har endvidere vurderet, at der ikke er grundlag for at stille supplerende vilkår i forhold til de pågældende arealers anvendelse som udbringningsarealer.

Under forudsætning af, at der ikke ligger husdyrbrug i Hjørring Kommune, der ændrer det fastsatte<sup>6</sup>, kumulationsafhængige beskyttelsesniveau for totaldeposition til kategori 1 natur, er det endvidere Frederikshavn Kommunes vurdering, at det ansøgte projekt ikke vil være til ugunst for udpegningsgrundlaget i Natura 2000 området.

#### Kommunens uddybende vurdering

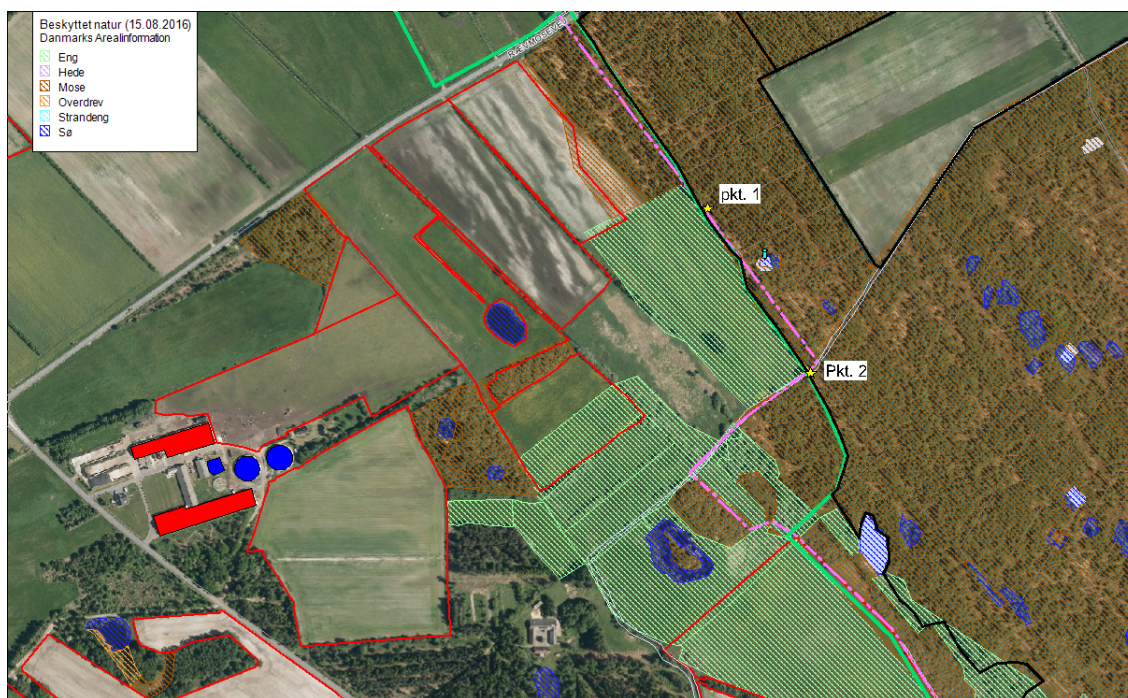
##### Anlæg – påvirkning af natur

Indenfor Frederikshavn Kommune er den nærmeste natur beliggende indenfor Natura 2000-område. Baggrundsbelastningen i dette område af Frederikshavn Kommune er på 14 kg N/ha/år.

Det nærmeste internationale naturbeskyttelsesområde er Natura 2000-område, nr. 3, "Jerup hede, Råbjerg og Tolshave Mose. Området ligger omkring 700 m øst for anlægget. Ifølge § 11 i

<sup>6</sup>Jf. bilag 3, tabel 3 i bekendtgørelse nr. 44 af 10. januar 2016 om tilladelse og godkendelse m.v. af husdyrbrug

husdyrgodkendelsesbekendtgørelsen skal beskyttelsesniveauerne i bilag 3 til bekendtgørelsen overholdes. Nedenstående tabel 1 viser kommunens beregninger af ammoniakdepositioner. Placeringen af punkterne fremgår af figur 2.



Figur 2 Placering af anlæg samt punkter der er beregnet N-deposition til

Tabel 1 Beregning af N-deposition til nærliggende natur i N2000-område

Pkt.	Kategori	Naturtype	Beregnet merdep.	Beregnet totaldep.	Max. tilladt totaldep
1	1	Tidvis våd eng og tør hede	0,2 kg N/ha/år	0,6 kg N/ha/år	0,2/0,4/0,7 kg N/ha/år
2	1	Tidvis våd eng og tør hede	0,1 kg N/ha/år	0,5 kg N/ha/år	0,2/0,4/0,7 kg N/ha/år

Nærmeste ammoniakfølsomme naturareal indenfor Natura 2000-området er kortlagt som en mosaik af "tidvis våd eng" (6410) og "tør hede" (4030). Beregningen giver en totaldeposition på henholdsvis 0,5 og 0,6 kg N/ha/år. Der er tale om kategori 1 natur i henhold til husdyrloven.

Tålegrænsen for "tidvis våd eng" er 15 – 25 kg N/ha/år og tålegrænsen for "tør hede" er 10 – 20 kg N/ha/år. Tålegrænsen for "tidvis våd eng" overskrides ikke ved udvidelsen. Tålegrænsen for "tør hede" er imidlertid allerede overskredet.

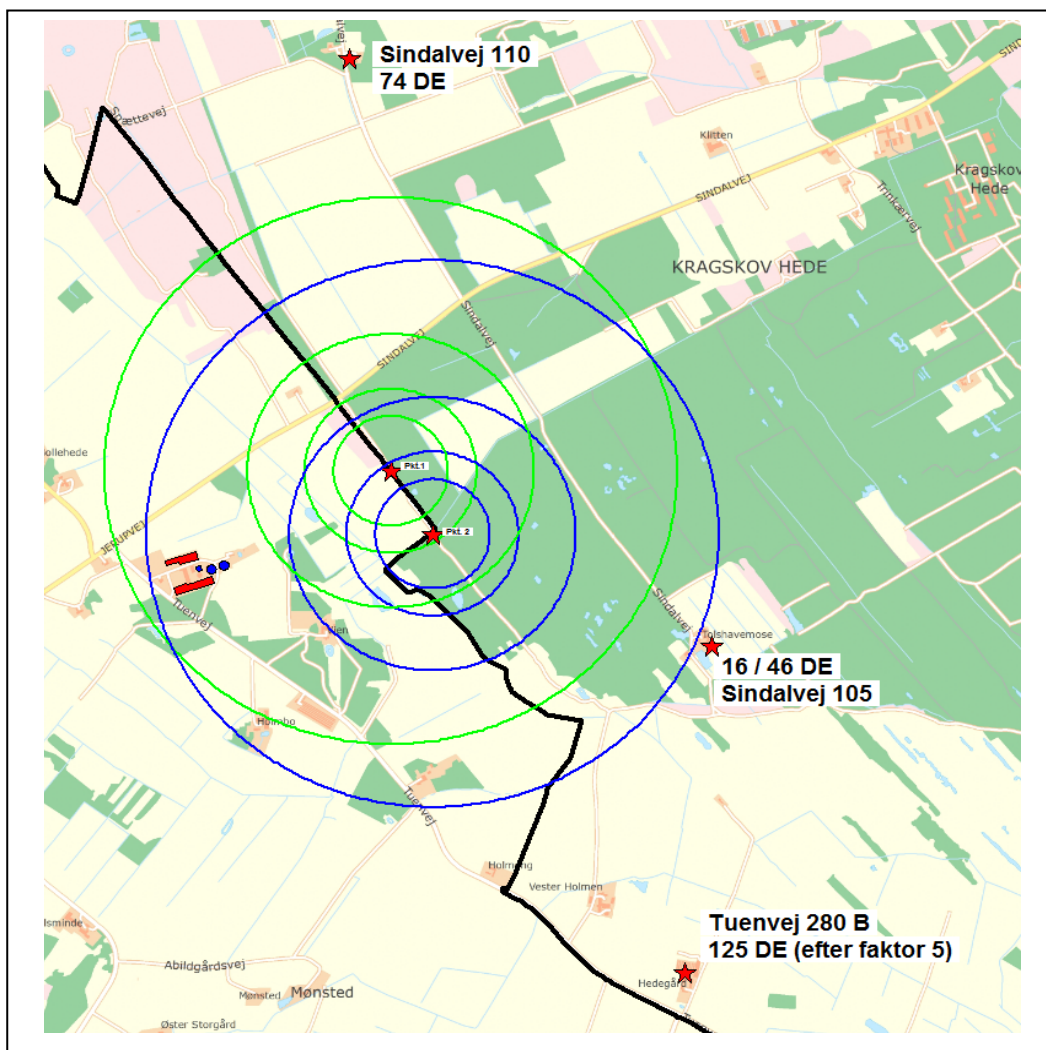
Den maksimalt tilladte totaldeposition på kategori 1-natur afhænger af antallet af øvrige husdyrbrug i området<sup>7</sup>. Er der mere end 1 husdyrbrug i nærheden må den maksimale totaldeposition være 0,2 kg N/ha/år. Ved 1 andet husdyrbrug i området må den maksimale deposition være 0,4 kg N/ha/år. Er der ikke andre husdyrbrug i området accepteres op til 0,7 kg N/ha/år.

<sup>7</sup> Antallet af øvrige husdyrbrug i området opgøres jf. kumulationsmodel i husdyrgodkendelsesbekendtgørelsens bilag 3



Idet den totale deposition er beregnet til henholdsvis 0,5 og 0,6 kg N/ha/år, må der ikke være andre husdyrbrug i området opgjort ud fra bekendtgørelsens kumulationsmodel. I Frederikshavn Kommune er der ikke andre husdyrbrug der skal regnes med ud fra denne kumulationsmodel. Jf. nedenstående figur 3, er de nærmeste husdyrbrug kvægbrug med henholdsvis 74 DE og 46 DE (efter endelig meddelelse af aktuel ansøgning om udvidelse fra 16 til 46 DE). Derudover ligger der en mindre minkfarm syd for området, der efter forøgelse med faktor 5 har 125 DE.

Under forudsætning af, at der ikke ligger husdyrbrug i Hjørring Kommune der ændrer det kumulationsafhængige beskyttelsesniveau for totaldeposition til kategori 1 natur, er det Frederikshavn Kommunes vurdering, at det ansøgte projekt ikke vil være til ugunst for udpegningsgrundlaget i Natura 2000 området.



**Figur 3 Markering af øvrige husdyrbrug i Frederikshavn Kommune (kumulation). Grønne og blå cirkler markerer 200 m, 200-300 m, 300-500 m og 500 m fra henholdsvis punkt 1 og 2.**

### Øvrig natur beskyttet efter naturbeskyttelseslovens § 3

Ifølge DMU er den faglige vurdering, at det vil være vanskeligt at påvise en effekt på et naturområde, som følge af belastning fra en enkelt kilde, ved en merbelastning på < 1 kg N/ha. Det er altså Frederikshavns kommunes vurdering, at § 3 i naturbeskyttelsesloven umiddelbart vil være overholdt ved en ammoniak merbelastning på < 1 kg N/ha/år til naturarealer.



### Bilag IV-arter

En række dyr og planter omfattet af habitatdirektivets bilag IV kan have levested, fødesøgningsområde eller sporadisk opholdssted på egnen omkring det ansøgte anlæg. På baggrund af faglig rapport nr. 635 fra DMU samt øvrigt kendskab til området vurderes umiddelbart, at det kunne være: Spidssnudet Frø, Markfirben, Odder, Skimmelflagermus, Langøret Flagermus og Vandflagermus.

Det ansøgte projekt vurderes at have en neutral effekt på levesteder samt yngle- og rasteområder for de nævnte arter. Dette tilskrives, at projektet vurderes ikke at medføre nogen ændring i naturtilstanden af nærliggende naturarealer. Potentiel forekomst i området af de nævnte bilag IV-arter vurderes knyttet til områdets beskyttede naturarealer, småskove, vandløb og udyrkede arealer i øvrigt. Frederikshavn Kommune vurderer endvidere, at projektet ikke vil forringe levevilkårene for dyre- og plantearter omfattet af habitatdirektivets bilag IV.

Kommunen har samlet vurderet, at udvidelsen ikke vil modvirke målsætning om gunstig bevaringsstatus for naturtyper eller arter, der er på udpegningsgrundlaget for nærmeste Natura 2000-område. Kommunen har desuden vurderet, at projektet ikke vil føre til en væsentlig påvirkning af naturarealer, herunder kategori 1-, 2- og 3-natur.

### **Arealer – i forhold til søer, vandløb og hav**

Arealerne afvander ikke til sårbare søer og der er ikke stærkt skrånende arealer ned mod vandløb inden for udbringningsarealerne. Erosion af udbragt husdyrgødning til vandløbene vurderes ikke at udgøre en risiko, under forudsætning af at de lovpligtige bræmmer opretholdes.

Udbringningsarealerne ligger ikke i oplande, der afvander til kvælstofsårbare Natura 2000-områder der er udlagt som nitratklasse 1, 2 eller 3. Ligeledes er der ingen af arealerne, der ligger i opland til Natura 2000-områder der er overbelastet med fosfor (fosforklasse I, II eller III) i henhold til Danmarks arealinformation. Der er derfor som udgangspunkt ikke restriktioner i forhold til udbringning af kvælstof og fosfor med husdyrgødning på arealerne.

Arealerne afvander til Kattegat via Jerup Å. En række af arealerne der ligger i Hjørring Kommune afvander ligeledes til Kattegat via henholdsvis Kragsskov Å og Elling Å. Den samlede vurdering af projektets påvirkning af Kattegat laves af Hjørring Kommune.

### **Arealer – i forhold til grundvand**

Der er ikke overlap mellem bedriftens udbringningsarealer og nitratfølsomme indvindingsområder. Ligeledes er der ingen udbringningsarealer i indvindingsopland til vandværker.

### **Arealer – i forhold til natur**

Arealerne ligger i områder, der er udpeget som områder til flersidig anvendelse. Der er ingen af udbringningsarealerne der ligger indenfor områder udpeget som økologisk forbindelse eller indenfor fredet område. Vær opmærksom på beskyttede diger i kanten af mark 65-0.

Ingen af arealerne er omfattet af beskyttet natur. Nogle af udbringningsarealerne ligger umiddelbart op ad beskyttede naturarealer. Frederikshavn Kommune har vurderet, at en fortsættelse af den hidtidige drift på de omkringliggende udbringningsarealer ikke vil medføre



tilstandsændring af naturarealerne. Randpåvirkning som følge af sprøjtning og gødskning af de beskyttede arealer, der grænser op til udbringningsarealerne ses allerede i dag, og vil ikke ændres med det ansøgte projekt.

Udbringningsareal nr. 65-2 støder op til et internationalt naturbeskyttelsesområde (Jerup Hede, Råbjerg og Tolshav mose, Natura 2000 område nr. 3).

Det nærmeste kortlagte, ammoniakfølsomme naturareal indenfor Natura 2000-området ligger imidlertid ca. 200 meter vest for udbringningsarealet.

Ifølge Miljøstyrelsens elektroniske vejledning om miljøgodkendelse af husdyrbrug vil der ved krav om 10 meter bred bræmme (dog 20 meter ved kvæggylle) på den del af markerne, der grænser op til de ammoniakfølsomme naturarealer, ske en betydelig reduktion i ammoniakdepositionen til naturarealerne. Depositionen vil således sjældent overstige 0,2 kg N/ha/år på naturarealet.

Da udbringningsarealet ligger ca. 200 meter fra det ammoniakfølsomme naturareal vurderer Frederikshavn Kommune **ikke**, at anvendelse af areal 65-2 til udbringning vil påvirke udpegningsgrundlaget for Natura 2000-området negativt.

En række dyr omfattet af habitatdirektivets bilag IV kan have levested, fødesøgningsområde eller sporadisk opholdssted på udbringningsarealerne. På baggrund af faglig rapport nr. 635 fra DMU samt øvrigt kendskab til området vurderes umiddelbart, at det kunne være: Spidssnudet Frø, Markfirben, Odder, Skimmelflagermus.

Det ansøgte projekt vurderes at have en neutral effekt på levesteder, yngle- og rasteområder for de nævnte arter. Dette tilskrives, at projektet vurderes ikke at medføre nogen ændring i naturtilstanden af nærliggende naturarealer. Potentiel forekomst i området af de nævnte bilag IV-arter vurderes knyttet til områdets beskyttede naturarealer, småskove, vandløb og udyrkede arealer i øvrigt.

Kommunen vurderer, at anvendelse af arealerne som udbringningsarealer ikke vil føre til en tilstandsændring på naturarealer beskyttet efter naturbeskyttelseslovens § 3 og at anvendelsen ikke vil have en negativ effekt på områdets funktion som økologisk forbindelse eller på bilag IV-arter.

Arealanvendelsen vurderes desuden at have en neutral effekt på de arter og naturtyper, der er på udpegningsgrundlaget for det nærmeste Natura 2000-område.



## Bilag 4. Detaljeret vurdering af påvirkninger af naturområder

### Retsgrundlag

Hjørring Kommune har vurderet, om der i forbindelse med udvidelsen er behov for beskyttelse af naturen med dens bestand af vilde planter og dyr og deres levesteder, herunder områder, der er beskyttet mod tilstandsændringer, udpeget som internationalt naturbeskyttelsesområde eller udpeget som særligt sårbart over for næringsstofpåvirkning<sup>8</sup>. Kommunen har konkret vurderet, om der er naturområder, der efter kommunens vurdering ikke beskyttes tilstrækkeligt af beskyttelsesniveauerne i Husdyrgodkendelsesloven<sup>9</sup>. Endvidere har kommunen vurderet, om det ansøgte projekt i sig selv eller tilsammen med andre planer og projekter kan påvirke Natura 2000-områder og/eller yngle- eller rasteområder for habitatdirektivets bilag IV-arter væsentligt<sup>10</sup>. Herved har kommunen sikret sig, at husdyrbruget kan drives på stedet uden at påvirke omgivelserne på en måde, der er uforenelige med hensynet til omgivelserne<sup>11</sup>.

Kommunens vurdering af udvidelsens påvirkning af naturen, herunder beregninger af ammoniakafsætning, omfatter hele husdyrbruget, dvs. både eksisterende og nye anlæg. Kommunens vurdering af påvirkningen med ammoniak, skal tage udgangspunkt i driften fra før husdyrbruget udvidede første gang efter 1. januar 2007. I 2008 blev der givet godkendelse til udvidelse af husdyrbruget og vurderingen af påvirkningen med ammoniak tager således udgangspunkt i nudriften fra før den udvidelse<sup>12</sup>.

### Beskyttet natur (naturbeskyttelses-, husdyrgodkendelsesloven og habitatdirektivet)

Naturbeskyttelseslovens § 3 beskytter overdrev, heder, moser, enge, strandenge, strandsumpe, søer og vandløb mod ændringer i tilstanden. Beskyttelsen gælder for alle de beskyttede naturtyper bortset fra søer og vandløb, hvis de har en minimumsstørrelse på 2.500 m<sup>2</sup> i sammenhængende areal. Beskyttelsen gælder for søer på 100 m<sup>2</sup> eller derover. De beskyttede vandløb er udpeget af de tidligere amtsråd og godkendt af miljøministeren.

Arealer, der er mindre end 2.500 m<sup>2</sup>, er omfattet af beskyttelsen, hvis de indgår en mosaik af naturtyper med et samlet areal på 2.500 m<sup>2</sup> og for moser, også hvis de ligger i tilknytning til søer eller vandløb.

Husdyrgodkendelseslovens § 7 fastsætter en beskyttelse af en række konkrete ammoniakfølsomme naturtyper. Inden for de internationalt beskyttede Natura 2000-områder (kategori 1-natur) kan der således maksimalt tillades en total ammoniakbelastning på 0,2 – 0,7 kg N/ha/år, afhængig af antallet og størrelsen af øvrige husdyrbrug i nærområdet. Samme lov fastsætter også beskyttelsen mod ammoniak på udvalgte naturtyper uden for de internationale naturbeskyttelsesområder. Det drejer sig om højmoser, lobeliesøer og heder over 10 ha samt overdrev over 2,5 ha (kategori 2-

<sup>8</sup> Jf. § 23 stk. 2 i Husdyrgodkendelsesloven

<sup>9</sup> Jf. § 29 i Husdyrgodkendelsesloven

<sup>10</sup> Jf. §§ 7, 8 og 11 i Bekendtgørelse nr. 408 af 1. maj 2007 om udpegning og administration af internationale naturbeskyttelsesområder samt beskyttelse af visse arter (habitatbekendtgørelsen).

<sup>11</sup> Jf. § 19 stk. 2 i Husdyrgodkendelsesloven

<sup>12</sup> Jf. § 26 i Husdyrgodkendelsesloven





natur), der er beskyttet mod en total ammoniakbelastning på mere end 1 kg N/ha per år, fra et givent husdyrbrug<sup>13</sup>.

Beskyttelsesniveauet på øvrige heder, moser og overdrev beskyttede efter naturbeskyttelseslovens § 3 samt ammoniakfølsomme skove (kategori 3-natur) beror på en konkret vurdering af, om der er tale om et naturområde af særlig regional eller lokal interesse<sup>14</sup>.

Denne vurdering beror først og fremmest på en vurdering af områdets naturkvalitet på en skala fra I – V (høj, god, moderat, ringe og dårlig). Naturkvaliteten vurderes dels efter områdets struktur, dvs. vegetationssammensætning, drift af arealet herunder evt. afgræsning samt naturtypekarakteristiske strukturer. Desuden vurderes kvaliteten i forhold til diversiteten og artssammensætning på arealet, samt arternes følsomhed overfor ammoniak. Registrerede plantearter kategoriseres i denne sammenhæng som hhv. særligt værdifulde, positive, typiske, problematiske eller øvrige på baggrund af en artsliste udarbejdet af DMU. Endelig vurderes arealets værdi som levested for fredede eller rødlistede arter af planter og dyr og som yngle- og rasteområde for arter beskyttede efter habitatdirektivet (Bilag IV-arter).

Herudover inddrages en række øvrige forhold i vurderingen af krav til den maksimale ammoniakbelastning. Det gælder områdets:

- Status i kommuneplanen, herunder om det er omfattet af en udpegning som værdifuldt naturområde, økologisk forbindelse, rekreativt område eller værdifuldt kulturmiljø
- Status i forhold til fredninger, handleplaner for naturpleje eller anden planlagt naturindsats

Endelig inddrages hensynet til områdets ammoniakfølsomhed i forhold til den ammoniaktilførsel arealet modtager fra andre kilder. Det vil dels sige den generelle baggrundsbelastning i området, men også tilførslen fra konkrete lokale kilder, såsom husdyrbruget nuværende produktion, samt udbringning af gødning på nærliggende arealer.

### Påvirkning af natur

Den samlede fordampning af ammoniak fra stald og lagre er i Miljøstyrelsens ansøgningssystem beregnet til 2982,93 kg N/år i nudrift og 3326,69 kg N/år i ansøgt drift. Udvidelsen af husdyrbruget medfører således en øget fordampning af ammoniak fra stalde og lagre på 343,76 kg N/år. Ammoniakfordampning i forbindelse med udbringning af husdyrgødning indgår ikke i beregningerne.

### Natura 2000 (Kategori 1- natur)

#### Screening

Nærmeste Natura 2000 område er Jerup Hede, Råbjerg og Tolshave Mose (EF-habitatområde 3), der ligger omkring 650 m nordvest for driftsbygningerne.

Udbringningsarealerne ligger alle uden for Natura 2000- områder. Da ejendommen ikke omfatter arealer indenfor internationale naturbeskyttelsesområder, vurderer kommunen, at ammoniakfordampning igennem luftbåren ammoniak umiddelbart er den eneste potentielle

<sup>13</sup> Jf. Bilag 3, A, Nr. 2 i Bekendtgørelse nr. 1283 af 8. december 2014 om tilladelse og godkendelse m.v. af husdyrbrug

<sup>14</sup> Jf. Bilag 3, A, Nr. 3 i Bekendtgørelse nr. 1283 af 8. december 2014 om tilladelse og godkendelse m.v. af husdyrbrug



påvirkning af terrestriske naturtyper og arter, der er udpegningsgrundlag for det nævnte Natura 2000 område.

Totalbelastningen og merbelastningen med ammoniak fra ejendommen er beregnet til hhv. 0,4 og 0,1 kg N/ha per år. (Tabel I)

### Konsekvensvurdering

#### Naturpunkt 1 og 2

Nærmeste ammoniakfølsomme naturareal indenfor Natura 2000-området er kortlagt som en mosaik af "tidvis våd eng" (6410) og "tør hede" (4030). Beregningen giver en totaldeposition på henholdsvis 0,5 og 0,6 kg N/ha/år. Der er tale om kategori 1 natur i henhold til husdyrloven.

Tålegrænsen for "tidvis våd eng" er 15 – 25 kg N/ha/år og tålegrænsen for "tør hede" er 10 – 20 kg N/ha/år. Tålegrænsen for "tidvis våd eng" overskrides ikke ved udvidelsen. Tålegrænsen for "tør hede" er imidlertid allerede overskredet.

Den maksimalt tilladte totaldeposition på kategori 1-natur afhænger af antallet af øvrige husdyrbrug i området<sup>15</sup>. Er der mere end 1 husdyrbrug i nærheden må den maksimale totaldeposition være 0,2 kg N/ha/år. Ved 1 andet husdyrbrug i området må den maksimale deposition være 0,4 kg N/ha/år. Er der ikke andre husdyrbrug i området accepteres op til 0,7 kg N/ha/år.

Der er registreret 1 andet husdyrbrug med dyrehold større end 150 indenfor 1000 meter af udvidelsen. Kommunen vurderer, at der er en kumulativ effekt med hensyn til ammoniakbelastning i forhold til naturpunkt 1 og 2.

### Konklusion

Kommunen vurderer, at udvidelsen har en neutral effekt på Natura 2000 området, der ikke vil forhindre områdets naturtyper og arter i at opnå gunstig bevaringsstatus.

#### Kategori 2- natur

Den nærmeste kategori 2-natur ligger mere end 1,5 km fra driftsbygningerne.

Med henvisning til stor afstand og eksponentielt aftagende ammoniakbelastning med afstand fra kilden, er det ikke fundet relevant at beregne bidrag til luftbåren ammoniakbelastning i det nævnte område. Bedriftens andel af den luftbårne ammoniakbelastning af terrestriske naturtyper i området vil være marginal og øget ammoniaktab som følge af udvidelsen medfører ikke nogen beregningsmæssig øget ammoniakbelastning.

#### Kategori 3- natur

I nærheden af husdyrbruget er der registreret flere overdrev, heder, moser, enge og vandhuller beskyttet efter naturbeskyttelseslovens § 3 (Fig. 1). Det er kommunens vurdering, at der ikke ligger ammoniakfølsom skov nær husdyrbruget.

<sup>15</sup> Antallet af øvrige husdyrbrug i området opgøres jf. kumulationsmodel i husdyrgodkendelsesbekendtgørelsens bilag 3



For kategori 3-natur gælder, at kommunen ikke kan fastsætte krav om en samlet, maksimal merdeposition på mindre end 1,0 kg N/ha/år. For naturområder, hvor merdepositionen er beregnet til mindre end 1,0 kg N/ha/år, vurderer kommunen at det ikke er nødvendigt at foretage en vurdering af den berørte natur. For naturområder, hvor merdepositionen er beregnet til mere end 1,0 kg N/ha/år, kan kommunen efter en konkret vurdering af naturområdet, tillade en højere deposition.

#### **Naturpunkt 3:**

En mose på ca. 0,65 ha, der er omfattet af Naturbeskyttelsesloven § 3. Arealet ligger i område udpeget som værdifuldt naturområde og økologisk forbindelse i Kommuneplan 2013.

Tålegrænsen for overdrev/hede/mose ligger i intervallet 15 - 25 kg N/ha/år, men afhænger af en konkret vurdering af det aktuelle areals naturkvalitet og artssammensætning. Den generelle baggrundsbelastning for arealet er 14 kg N/ha per år.

Det er i dette tilfælde ikke nødvendigt at stille krav til den maksimalt tilladte merbelastning med ammoniak på arealet, da denne ikke overskrider 1,0 kg N/ha per år, hvilket er det skrappeste krav kommunen kan stille til kategori 3- natur (se tabel 1).

#### **Naturpunkt 4:**

En mose på ca. 0,14 ha, der er omfattet af Naturbeskyttelsesloven § 3. Arealet ligger i område udpeget som værdifuldt naturområde og økologisk forbindelse i Kommuneplan 2013.

Tålegrænsen for mose ligger i intervallet 15 - 25 kg N/ha/år, men afhænger af en konkret vurdering af det aktuelle areals naturkvalitet og artssammensætning. Den generelle baggrundsbelastning for arealet er 14 kg N/ha per år.

Det er i dette tilfælde ikke nødvendigt at stille krav til den maksimalt tilladte merbelastning med ammoniak på arealet, da denne ikke overskrider 1,0 kg N/ha per år, hvilket er det skrappeste krav kommunen kan stille til kategori 3- natur (se tabel 1).

#### **Naturpunkt 5:**

Et overdrev på ca. 0,13 ha, der er omfattet af Naturbeskyttelsesloven § 3. Arealet ligger i område udpeget som værdifuldt naturområde og økologisk forbindelse i Kommuneplan 2013.

Tålegrænsen for overdrev ligger i intervallet 10 - 20 kg N/ha/år, men afhænger af en konkret vurdering af det aktuelle areals naturkvalitet og artssammensætning. Den generelle baggrundsbelastning for arealet er 14 kg N/ha per år.

Det er i dette tilfælde ikke nødvendigt at stille krav til den maksimalt tilladte merbelastning med ammoniak på arealet, da denne ikke overskrider 1,0 kg N/ha per år, hvilket er det skrappeste krav kommunen kan stille til kategori 3- natur (se tabel 1).

#### **Konklusion**

Kommunen vurderer samlet, at ammoniakbelastningen fra stald og lager har en neutral effekt for de berørte arealer (naturpunkt 3-5) (tabel 1).

#### **Påvirkning af yngle- og rasteområder for bilag IV arter**

Yngle- og rasteområder for arter opført på habitatdirektivets bilag IV, er beskyttet mod beskadigelse og ødelæggelse.



### Screening

Hjørring Kommune har ikke registreret arter omfattet af EF-habitatdirektivets bilag IV i nærheden af husdyrbruget eller udbringningsarealerne, men følgende arter omfattet af bilag IV kan have yngle- eller rasteområder på arealer i nærheden.

Odder *Lutra lutra* og flere arter af Flagermus findes udbredte i det meste af kommunen. Arterne vurderes dog ikke at blive negativt påvirket af øget ammoniakbelastning eller af andre forhold i forbindelse med udvidelse af husdyrbrug.

Spidssnudet frø *Rana arvalis*, Løgfrø *Pelobates fuscus*, Strandtudse *Bufo calamita*, Stor vandsalamander *Triturus cristatus* og Markfirben *Lacerta agilis*, findes alle i dele af kommunen. Disse arter kan potentielt alle blive negativt påvirket af øget ammoniaktilførsel til deres yngle- og rasteområder. Eksempelvis kan dette medføre forringet vandkvalitet i ynglevandhuller for padder eller det kan skabe øget tilgroning af lysåbne naturtyper, hvilket bl.a. medfører et ændret mikroklima med lavere temperatur, samt forringelser i fødeudbuddet til skade for både padder og firben. Yngle- og rasteområder for disse arter i området vil normalt begrænse sig til områder beskyttet af naturbeskyttelseslovens § 3.

Nærmeste registrerede forekomst af kvælstoffølsomme bilag IV - arter ligger mere end 0,7 km fra husdyrbruget. Området hvor bilag IV – arterne er registreret er samtidig udpeget som Natura2000 område.

### Konsekvensvurdering & Konklusion

Kommunen konkluderer på ovenstående baggrund, at det ikke er nødvendigt at foretage en nærmere konsekvensvurdering af projektets virkninger på de nævnte bilag IV arter.

### Udbringningsarealer i forhold til beskyttede naturarealer

Hjørring Kommune vurderer påvirkningen af naturområder, der skyldes udbringning af husdyrgødning på nærliggende marker, ifølge Miljøstyrelsens vejledning. Herunder anvendes i givet fald de mulige vilkår, som Miljøstyrelsen peger på. Miljøstyrelsens vejledning bygger i øvrigt på bilag 10 rapporten "BUFFERZONER" omkring særlig sårbar natur som beskyttelse mod lokalt nedfald af luftbåret kvælstof fra danske landbrugsejendomme".

- Der må kun udbringes fast husdyrgødning nærmere end 100 meter fra naturområde, jf. figur 3, hvis det nedmuldes inden 6 timer
- Der må ikke udbringes flydende husdyrgødning nærmere end 20 meter fra kanten af naturområde med mindre det nedfældes eller er forsuret, jf. figur 3

### Natura 2000

I ansøgte projekt ligger der udbringningsarealer tæt op til Natura 2000 området Jerup Hede, Råbjerg og Tolshave Mose (EF-habitatområde 3). Udbringningsarealerne ligger tættest på den kvælstoffølsomme naturtype mose i Natura 2000 området (Fig. 3).

Kommunen vurderer, at vilkårene ovenfor sikrer, at totalbelastningen reduceres til under 1 kg N/ha per år. Se vurdering af den samlede kvælstofbelastning fra stald, lager og udbringningsarealer under naturpunkt 1 og 2 i afsnittet 'Natura 2000'.



### Øvrig beskyttet natur

Udbringningsarealerne støder flere steder op til ammoniakfølsomme naturområder (Fig. 2). Disse områder kan indeholde yngle- og rasteområder for bilag IV-arter, så som Spidssnudet frø, Løgfrø, Strandtudse, Stor vandsalamander, Markfirben, Odder og arter af Flagermus.

Ved udbringning af husdyrgødning vil merbelastningen med ammoniak på nærliggende naturområder ikke kunne overstige 1 kg N/ha per år – uanset typen af husdyrgødning før og efter og uanset dyretryk før og efter. Det er derfor kommunens vurdering, at udbringning af husdyrgødning på de ansøgte udbringningsarealer, ikke vil kunne medføre en tilstandsændring af de nærliggende § 3 beskyttede områder og dermed heller ikke beskadige yngle-/rasteområder for bilag IV-arter.

Kulturrenge må kun anvendes som udbringningsarealer, hvis de er anvendt som dette inden 1992 og intensiteten for udbringning ikke øges.

### Øvrige bemærkninger

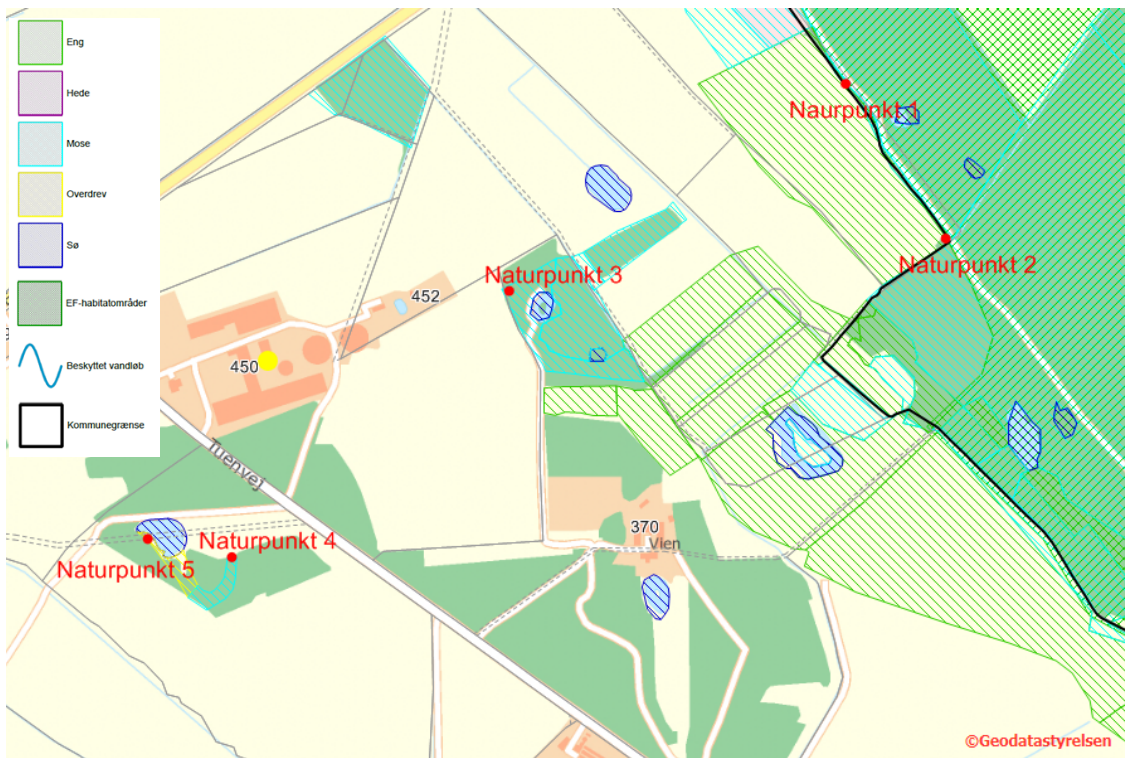
Vurderingen bygger på tolkning af luftfoto, beregning af ammoniakbelastning i husdyrgodkendelse.dk samt viden om tilstanden af konkrete naturarealer og udbredelsen af planter og dyr.

Tabel I: Beregnet ammoniakbelastning i udvalgte naturpunkter:

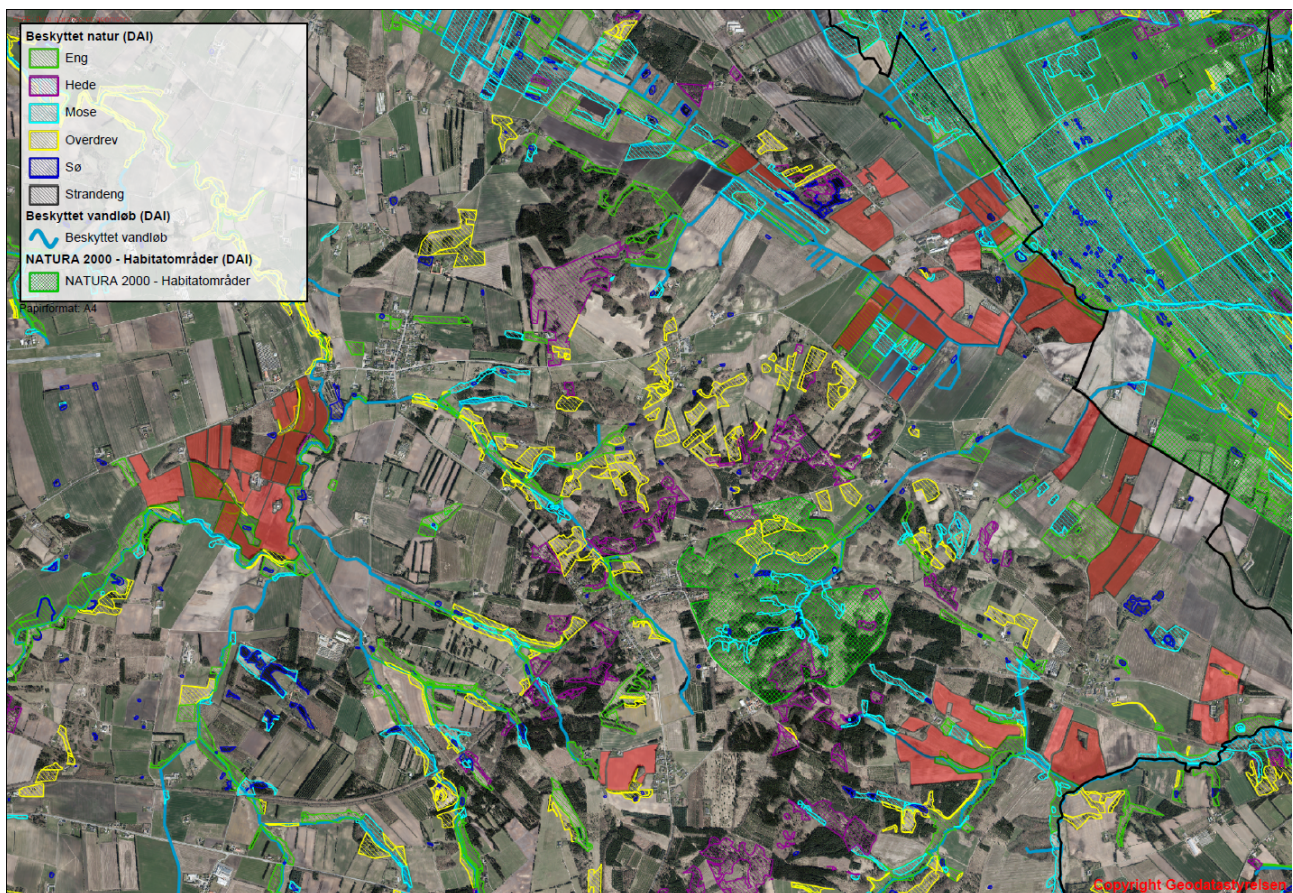
Naturpunkt	1	2	3	4	5
Naturtype	Natura 2000	Natura 2000	Mose	Mose	Overdrev
Natur-kategori	1	1	3	3	3
Vurderingsmetode*	C	C	C	C	C
Tålegrænse (kg N/ha per år)	15-25	15-25	15-25	15-25	10-20
Baggrundsbelastning (kg N/ha per år)	14	14	14	14	14
Merdeposition fra stald og lager (kg N/ha per år)	0,1	0,1	0,7	0,5	0,7
Tilladt merdeposition (kg N/ha per år)	-	-	(1,0)	(1,0)	(1,0)
Totalbelastning fra stald og lager (kg N/ha per år)	0,4	0,4	2,7	1,0	1,3
Tilladt totalbelastning (kg N/ha per år)	0,4	0,4	-	-	-
Afstand fra stald og lager til naturpunkt (m)^	660	716	167	150	153
Planstatus	Værdifuldt Naturområde og Økologisk forbindelse	Værdifuldt Naturområde og Økologisk forbindelse	Værdifuldt Naturområde og Økologisk forbindelse	Værdifuldt Naturområde og Økologisk forbindelse	Værdifuldt Naturområde og Økologisk forbindelse

\*Vurderingen er foretaget ud fra metode A) sommerbesigtigelse (på basis af registrering af strukturelle forhold og arter på arealet) B) vinterbesigtigelse (på basis af registrering af strukturelle forhold og arter på arealet) C) naturvurdering kontor (på basis af luftfotos, topografi, tidligere besigtigelser, planstatus mv.).

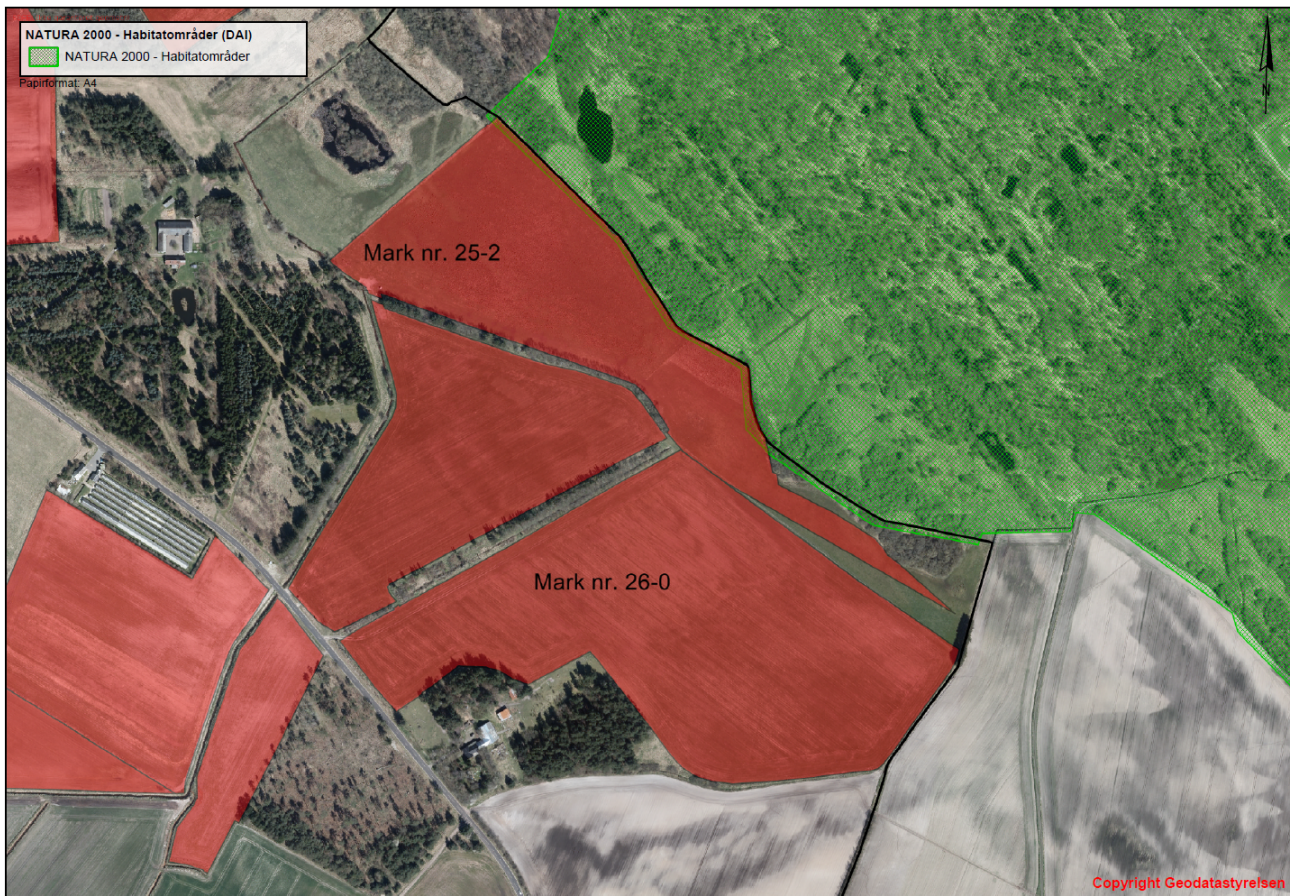
^Afstand fra stald og lager er opgivet som kortest afstand fra nærmeste stalde eller lager til naturpunktet.



Figur 1. Husdyrbrugets (gul prik) beliggenhed i forhold til naturpunkt 1-5 (rød prik) Sort streg er kommunegrænsen til Frederikshavn.



Figur 2. Udbringningsarealer i forhold til beskyttede naturtyper og beskyttede vandløb / Natura 2000- områder



Figur 3. Udbringingsareal mark nr 25-2 og 26-0 hvor der kun må udbringes husdyrgødning under vise omstændigheder (se vilkår 6.2.1 og 6.2.2).



## Bilag 5. Detaljeret vurdering af påvirkning af fjord og hav

Udspretningsarealerne i den ansøgte bedrift afvander både til det Nordlige Kattegat og Skagerrak. Vurderingerne nedenfor er derfor opdelt i to afsnit, et for hvert af de to marine områder.

### Krav og vurderinger for arealer der afvander til Kattegat

256,76 ha af udbringningsarealerne i den ansøgte bedrift afvander til Nordlige Kattegat. Påvirkningen fra husdyrbruget skal derfor vurderes ud fra habitatdirektivet og i forhold til mål og rammer i den statslige Vandplan 2009 - 2015 for Nordlige Kattegat og Skagerrak.

### Krav og vurdering ud fra habitatdirektivet

Det er kommunens vurdering, at en forøget udledning af kvælstof og fosfor fra oplandet vil kunne medføre en merbelastning af det kystnære habitatområde "Aalborg Bugt, Randers Fjord og Mariager Fjord" (Habitatområde nr. 14) og Natura 2000 området "Hirsholmene og Elling Ås udløb" (Habitatområde nr. 4). Ifølge Natura 2000-basisanalysen for Hirsholmene og Elling Ås udløb er det marine miljø i Kattegat påvirkeligt af effekten fra tilførsel af næringsstoffer på grund af strømforholdene.

Kommunen skal derfor foretage en vurdering af, om udvidelsen af husdyrbruget i sig selv eller i sammenhæng med andre projekter vil kunne medføre en væsentlig belastning for habitatområderne.

Kommunen har foretaget en vurdering af projektet i overensstemmelse med habitatdirektivets retningslinjer og Miljøstyrelsens vejledning herom. I vejledningen har ministeriet opstillet to afskæringskriterier for, hvornår et projekt ikke kan medføre skadevirkning på overfladevande som følge af nitratudvaskning. Miljøstyrelsen antager, ifølge vejledningen, at grænsen for at der kan ses en påvirkning, er den samme for fosfor som for nitrat:

- 1) Påvirkning fra projektet i sig selv  
Kvælstof-/fosfor-udvaskningen fra det samlede husdyrbrug må maksimalt udgøre 5 % af den samlede udvaskning til det aktuelle område – dog max. 1 % hvis der er tale om vandområder der kan karakteriseres som et lukket bassin og/eller er meget lidt eutrofieret.
- 2) Påvirkning fra projektet i kumulation med andre planer og projekter  
Dyretrykket i det aktuelle opland må ikke have været stigende siden 1. januar 2007.

### Ad 1. Påvirkning fra projektet i sig selv

#### *Kvælstof*

Oplandet, der antages at påvirke vandområdet Nordlige Kattegat, kaldes i Miljøstyrelsen opgørelse over dyretryk for "Nordlige Kattegat" og "Læsø", hvilket er sammenfaldende med den del af hovedvandopland der i vandplanen betegnes Nordlige Kattegat. I udpegningsgrundlaget for habitatområdet Ålborg Bugt, Randers Fjord og Mariager Fjord (H14) indgår marine naturtyper, der kan karakteriseres som lavvandede områder med langsom vandudskiftning. Det drejer sig om flodmundinger (naturtype nr. 1130), kystlaguner og strandsøer (naturtype nr. 1150) og større lavvandede bugter og vige (naturtype nr. 1160). Der kan være tvivl om, hvorvidt vandområdet skal karakteriseres som "et lukket bassin og/eller er meget lidt eutrofieret". Af hensyn til





forsigtighedsprincippet, har Hjørring Kommune valgt, at næringsstofudvaskningen fra det konkrete projekt maksimalt må udgøre 1 % af den samlede udvaskning, jf. afskæringskriterium 1 ovenfor.

Oplandet til Nordlige Kattegat og Læsø har et samlet areal på 138.800 ha. Den samlede udvaskning fra diffuse kilder (dyrkede og udyrkede arealer samt spredt bebyggelse) beregnes ud fra følgende forudsætninger:

Ifølge vandplanen for Nordlige Kattegat og Skagerrak er den samlede kvælstofafstrømning fra vandoplandet (diffuse kilder) på 2.599 tons N/år. Hvis denne mængde opdeles på henholdsvis Nordlige Kattegat og Skagerrak ud fra forholdstal i DMU faglig rapport nr. 804-2010 (NOVANA) bliver udledningen til det Nordlige Kattegat 1.357 tons N/år.

Hvis bidraget fra et husdyrbrug skal udgøre 1 % jf. ovenfor skal merudvaskningen<sup>16</sup> fra et ansøgt projekt udgøre 68 tons N/år. Der skal så eksempelvis i et projekt indgå 7.555 ha, i et område med en reduktionsprocent 25 og merudvaskningen fra husdyrgødningen skal være på 12 kg N/ha/år.

Med det tænkte eksempel er det sandsynliggjort, at det ansøgte projekt bidrager med langt under 1 % af den samlede udvaskning til det aktuelle vandområde jf. afskæringskriterium 1 ovenfor.

#### *Fosfor*

Ifølge vandplanen for Nordlige Kattegat og Skagerrak er den samlede fosforafstrømning fra vandoplandet (diffuse kilder) på 134 tons P/år. Hvis denne mængde opdeles på henholdsvis Nordlige Kattegat og Skagerrak ud fra forholdstal i DMU faglig rapport nr. 804-2010 (NOVANA) bliver udledningen til Nordlige Kattegat 70 tons P/år.

Hvis bidraget fra et husdyrbrug skal udgøre 1 % jf. ovenfor skal udvaskningen fra det ansøgte udgøre ca. 700 kg P/år. Der skal så eksempelvis i et projekt indgå 8.750 ha med et fosforoverskud på 20 kg P/ha.

Med det tænkte eksempel er det sandsynliggjort, at det ansøgte projekt bidrager med langt under 1 % af den samlede udvaskning til det aktuelle vandområde jf. afskæringskriterium 1 ovenfor.

## **Ad 2. Påvirkning fra projektet i kumulation med andre planer og projekter**

Miljøstyrelsen har ud fra data i det Centrale Husdyrregister (CHR-registret) opgjort, at der i oplandet "Nordlige Kattegat" og "Læsø" i perioden fra 2007 til 2014 er sket en nedgang i det samlede antal DE fra 74.712 til 71.178.

Kommunen vurderer, at der ikke er andre kilder, der har medført en stigende næringsstofudvaskning fra oplandet til vandområdet fra 2007 og fremefter. Det være sig spildevand fra det åbne land, dambrug eller tilsvarende. Med hensyn til spildevand fra det åbne land, er der gennem den seneste årrække sket en stadig forbedret rensning af spildevand som led i kommunens spildevandsplanlægning.

---

<sup>16</sup> Med merudvaskning menes "mer" i forhold til udvaskning fra kunstgødning. I forhold til husdyrloven skal der kun vurderes på merudvaskning fra husdyrgødning i forhold til kunstgødning. Merudvaskning for kvæggylle er ca. 6 kg N/ha/år, for svinegylle ca. 8 kg N/ha/år og for mink- og fjerkræs ca. 12 kg N/ha/år.



### Krav og vurderinger ud fra Vandplanernes mål og rammer

Det ansøgte projekt udleder til Nordlige Kattegat, der er en delmængde af "Nordlige Kattegat og Skagerrak". Det fremgår af "Vandplan 2009-2015 for Nordlige Kattegat og Skagerrak" at miljømålet for området er "god tilstand", og at dette mål ikke er opfyldt. Kommunen må derfor, som udgangspunkt, ikke give tilladelse til en øget påvirkning af området før "det er godtgjort, at miljømålet uanset tilladelsen kan nås ved hjælp af andre tiltag."

Det er i habitatvurderingen ovenfor godtgjort, at det ansøgte projekt hverken i sig selv eller i kumulation med andre planer og projekter vil medføre skadevirkning på det marine miljø i Kattegat som følge af udledning af kvælstof og fosfor. Afskæringskriteriet for projektets påvirkning i sig selv hviler på den præmis, at en mertilførsel på op til 1 % i oplandet i sig selv ikke vil kunne føre til en målbar miljømæssig effekt<sup>17</sup>. Det er derfor kommunens vurdering, at projektet ikke øger påvirkningen af området.

### Krav og vurderinger for arealer der afvander til Skagerrak

94,44 ha af udbringningsarealer i den ansøgte bedrift afvander til Skagerrak. Påvirkningen fra husdyrbruget skal derfor vurderes ud fra habitatdirektivet og i forhold til mål og rammer i den statslige Vandplan 2009 - 2015 for Nordlige Kattegat og Skagerrak.

### Krav og vurdering ud fra habitatdirektivet

Hjørring Kommune har vurderet det aktuelle projekts mulige påvirkninger af de marine dele af habitatområderne H1 (Skagens Gren og Skagerrak), H203 (Knudegrund) og H202 (Lønstrup Rødgrund).

I udpegningsgrundlagene for de to sidstnævnte områder ses ikke at være kvælstof- eller fosforfølsomme arter i det marine vandmiljø. Derimod er det uklart, om der i udpegningsgrundlaget for den marine del af H1 findes næringsstoffølsomme elementer, da Naturstyrelsen ikke har beskrevet grundlaget for udpegningen.

Det fremgår dog af såvel basisanalysen for Skagens Gren og Vandplan 2009-2015 for Nordlige Kattegat og Skagerrak, at miljømålet er "god tilstand". Det fremgår også, at miljømålet ikke er opfyldt i området. Det er derfor kommunens vurdering, at enhver yderligere væsentlig tilførsel af næringsstoffer fra oplandet vil forringe mulighederne for at opnå denne målsætning og bidrage til, at den samlede påvirkning af vandområdet øges, hvormed man bevæger sig i den forkerte retning i forhold til målsætningen.

Kommunen har derfor valgt at foretage en vurdering af projektet i overensstemmelse med habitatdirektivets retningslinjer og Miljøstyrelsens vejledning. I vejledningen har ministeriet opstillet to afskæringskriterier for, hvornår et projekt ikke kan medføre skadevirkning på overfladevande som følge af nitratudvaskning. Miljøstyrelsen antager ifølge vejledningen, at grænsen for at der kan ses en påvirkning, er den samme for fosfor som for nitrat:

1) Påvirkning fra projektet i sig selv

Kvælstof/fosforudvaskningen fra det samlede husdyrbrug må maksimalt udgøre 5 % af den samlede udvaskning til det aktuelle område – dog max. 1 %, hvis der er tale om

<sup>17</sup> Jf. Kammeradvokatens notat af 25. juni 2010 til Miljøstyrelsen



vandområder, der kan karakteriseres som et lukket bassin og/eller er meget lidt eutrofieret.

- 2) Påvirkning fra projektet i kumulation med andre planer og projekter  
Dyretrykket i det aktuelle opland må ikke have været stigende siden 1. januar 2007.

## Ad 1. Påvirkning fra projektet i sig selv

### *Kvælstof*

Skagerrak er kategoriseret som "sårbart vandområde", men ikke som "meget sårbare vandområder". Oplandet, der antages at påvirke vandområdet Skagerrak og Skagens Gren, kaldes i Miljøstyrelsens opgørelse over dyretryk for "Skagerrak/Vesterhav". Vandområdet kan efter kommunens vurdering ikke betegnes som et lukket bassin eller et meget lidt eutrofieret område. Det er derfor 5 % - grænsen, der er gældende for projektet.

Oplandet har et samlet areal på 127.200 ha. Den samlede udvaskning fra diffuse kilder (dyrkede og udyrkede arealer samt spredt bebyggelse) beregnes ud fra følgende forudsætninger:

Ifølge Vandplan 2009-2015 for Nordlige Kattegat og Skagerrak er den samlede kvælstofafstrømning fra vandoplandet (diffuse kilder) på 2.599 tons N/år. Hvis denne mængde opdeles på henholdsvis Nordlige Kattegat og Skagerrak ud fra forholdstal i DMU faglig rapport nr. 804-2010 (NOVANA) bliver udledningen til Skagerrak 1.242 tons N/år.

Hvis bidraget fra et husdyrbrug skal udgøre 5 % jf. ovenfor skal merudvaskningen<sup>18</sup> fra et ansøgt projekt udgøre 62 tons N/år. Der skal så eksempelvis indgå 6.889 ha i et område med reduktionsprocent 25, og merudvaskningen fra husdyrgødningen skal være på 12 kg N/ha/år.

Med det tænkte eksempel er det sandsynliggjort, at det ansøgte projekt bidrager med langt under 5 % af den samlede udvaskning til det aktuelle vandområde jf. afskæringskriterium 1 ovenfor.

### *Fosfor*

Ifølge Vandplan 2009-2015 for Nordlige Kattegat og Skagerrak er den samlede fosforafstrømning fra vandoplandet (diffuse kilder) på 134 tons P/år. Hvis denne mængde opdeles på henholdsvis Nordlige Kattegat og Skagerrak ud fra forholdstal i DMU faglig rapport nr. 804-2010 (NOVANA) bliver udledningen til Nordlige Kattegat 64 tons P/år.

Hvis bidraget fra et husdyrbrug skal udgøre 5 % jf. ovenfor skal udvaskningen fra et ansøgt projekt udgøre ca. 3.200 kg P/år. Der skal så eksempelvis i et projekt indgå 40.000 ha med et fosforoverskud på 20 kg P/ha.

Med det tænkte eksempel er det sandsynliggjort, at det ansøgte projekt bidrager med langt under 5 % af den samlede udvaskning til det aktuelle vandområde jf. afskæringskriterium 1 ovenfor.

## Ad 2. Påvirkning fra projektet i kumulation med andre planer og projekter

---

<sup>18</sup> Med merudvaskning menes "mer" i forhold til udvaskning fra kunstgødning. I forhold til husdyrloven skal der kun vurderes på merudvaskning fra husdyrgødning i forhold til kunstgødning. Merudvaskning for kvæggylle er ca. 6 kg N/ha/år, for svinegylle ca. 8 kg N/ha/år og for mink- og fjerkræs ca. 12 kg N/ha/år.



Miljøstyrelsen har ud fra data i det Centrale Husdyrregister (CHR-registret) opgjort, at der i oplandet "Skagerrak/Vesterhav" i perioden fra 2007 til 2014 er sket en stigning i det samlede antal DE fra 77.263 til 78.309.

Det er kommunens vurdering, at projektet kan gennemføres når nitratudvaskningen er reduceret så meget, at den ikke overstiger en nitratudvaskning, der svarer til planteavlsbrug.

Miljøstyrelsens ansøgningsystem har beregnet udvaskningen fra projektets arealer til at blive 44,6 kg N/ha/år – med de vilkår Hjørring Kommune har stillet vedr. sædskifte. Udvasningen fra et planteavlsbrug i samme område er beregnet i til at være 57,5 kg N/ha/år.

### **Krav og vurderinger ud fra Vandplanernes mål og rammer**

Det ansøgte projekt udleder til Skagerrak, der er en delmængde af "Nordlige Kattegat og Skagerrak". Det fremgår af "Vandplan 2009-2015 for Nordlige Kattegat og Skagerrak" at miljømålet for området er "god tilstand", og at dette mål ikke er opfyldt. Kommunen må derfor, som udgangspunkt, ikke give tilladelse til en øget påvirkning af området før "det er godtgjort, at miljømålet uanset tilladelsen kan nås ved hjælp af andre tiltag."

Det er i habitatvurderingen ovenfor godtgjort, at det ansøgte projekt hverken i sig selv eller i kumulation med andre planer og projekter vil medføre skadevirkning på det marine miljø i Skagerrak som følge af udledning af kvælstof og fosfor. Afskæringskriteriet for projektets påvirkning i sig selv hviler på den præmis, at en mertilførsel på op til 1 % i oplandet i sig selv ikke vil kunne føre til en målbar miljømæssig effekt<sup>19</sup>. Det er derfor kommunens vurdering, at projektet ikke øger påvirkningen af området.

---

<sup>19</sup> Jf. Kammeradvokatens notat af 25. juni 2010 til Miljøstyrelsen.



## Bilag 6. Notat om Standardsædskifter og referencesædskifter

Uddrag af Miljøstyrelsens notat om Standardsædskifter og referencesædskifter af 08.02.2012

<b>Kriterier for kvægsædskifter og arealer udlagt til vedvarende græs eller energiafgrøder</b> (det er et generelt krav, at græs (inkl. energiafgrøder)+majs+roer udgør mere end 30 %)		Andel af sædskiftet med græs eller kløvergræs	Udvaskningsindex	Max. areal med efterafgrøder
<b>K1</b>	Ref. med < 1,4 DE kvæg/ha på husdyrbrug og < 0,8 DE/ha udbragt	< 25 %	98	65
<b>K2</b>	Ref. med < 1,4 DE kvæg/ha på husdyrbrug og > 0,8 DE/ha udbragt	< 25 %	96	65
<b>K3</b>	Ref. med 1,4-2,0 DE kvæg/ha i på husdyrbrug og < 0,8 DE/ha udbragt	25-34 %	94	60
<b>K4</b>	Ref. med 1,4-2,0 DE kvæg/ha i på husdyrbrug og > 0,8 DE/ha udbragt	25-34 %	92	60
<b>K5</b>	Ref. med > 2,0 DE kvæg/ha i på husdyrbrug og < 0,8 DE/ha udbragt	35-44 %	94	50
<b>K6</b>	Ref. med > 2,0 DE kvæg/ha i på husdyrbrug og > 0,8 DE/ha udbragt	35-44 %	92	50
<b>K7</b>	45-54 % græs og < 0,8 DE/ha udbragt	45-54 %	88	45
<b>K8</b>	45-54 % græs og > 0,8 DE/ha udbragt	45-54 %	86	45
<b>K9</b>	55-64 % græs og < 0,8 DE/ha udbragt	55-64 %	86	35
<b>K10</b>	55-64 % græs og > 0,8 DE/ha udbragt	55-64 %	84	35
<b>K11</b>	65-95 % græs og < 0,8 DE/ha udbragt	65-95 %	80	30
<b>K12</b>	Sædskiftet knyttet til husdyrbrug omfattet af 2,3 DE/ha undtagelsen	særligt krav	80	særligt regel
<b>K13</b>	Vedvarende græs eller energiafgrøder som pil, elefantgræs o.lign. Energiafgrøder medregnes i de > 95 %.	> 95 %	50	0



## Bilag 7. Oversigt over ejendommens vilkår

I oversigten er medtaget de vilkår, som kommunen vil fokusere på i miljøtilsynet fremover.

Husk at regler i gældende love, bekendtgørelser og kommunale regulativer altid skal overholdes. Også hvis disse er eller senere bliver skrappe end vilkårene i godkendelsen eller de nye, påbudte vilkår.

### Gyldighed

- Godkendelsen bortfalder, hvis ikke bygge- og anlægsarbejdet er igangsat inden 2 år fra denne afgørelse er meddelt.

### Ophør

- Ved ophør af produktionen skal gyllesystemet tømmes for gylle og staldene rengøres. Gylle og fast gødning bringes ud i henhold til aktuelle regler om udspreddning. Eventuelle rester af olie og/eller kemikalier bortskaffes i henhold til gældende regulativer herfor.

### Husdyrholdet og staldanlæg

- I den eksisterende kostald med fast gulv skal der være skrabeanlæg og foretages effektiv skrabning af spalterne hver 2 timer.
- Husdyrholdet skal være sammensat og staldindretning m.v. skal være i overensstemmelse med oversigten nedenfor:

Dyrehold og staldtype	Stald	Aldersgrænser	Antal årsdyr	DE
Jerseyko, Sengestald med fast gulv, 2 % hældning, skrabning hver 2. time	Kostald Eks. kostald		327	389,24
Jerseyko, Dybstrøelse (hele arealet)	Kostald		10	11,90
Småkalv, jersey (0-6 mdr.), Dybstrøelse (hele arealet)	Kostald	0 – 6 mdr	100	20,00
Kvie/stud, jersey (6 mdr.-kælvning), Sengestald med fast gulv	Eks kostald	6 mdr – kælvning	15	5,36
Jerseyko, Sengestald med fast gulv	Fastgulvsdel Eks. kostald		200	238,07
Dyreenheder i alt				664,57

### Fodring

- Den samlede foderration til malkekøerne må maksimalt indeholde 158 gram total råprotein pr foderenhed på årsbasis. Dokumentation for opfyldelse af dette vilkår skal fremgå af foderplaner eller lignende.



### Ensilage

- Markstakke med ensilage må ikke være placeret nærmere end 100 meter fra nabobeboelse.
- Ensilagestakke, der ikke placeres på fast bund med afløb til opsamlingsbeholder, må højst være placeret på samme sted i 24 måneder. Der skal derefter gå 5 år, før ensilage igen må placeres på samme sted. I tilfælde af etablering af ensilage i markstak skal tidspunkt og placeringen noteres på et kortbilag i driftsjournalen.

### Husdyrgødning

- Der skal anvendes gyllevogne med påmonteret pumpe og returløb, således at spild af flydende husdyrgødning undgås.  
Alternativt kan der ved hver gylletank, hvor der sker påfyldning af gyllevogn, anlægges en læsseplads, således at spild kan opsamles. Pladsen skal etableres i henhold til Landbrugets Byggeblad for "læsseplads for gyllevogne", nr. 103.11-2. Afløbet/pumpebrønden skal dimensioneres således, at også et større spild kan opsamles.
- Der skal laves skriftlig aftale med biogasanlæg om årlig modtagelsen af gylle svarende til 3,5 DE. Aftalen skal kunne fremvises, når kommunen forlanger det.
- Andelen af dybstrøelse, der udspredes på marken direkte fra stalden, skal minimum være 95 %.

### Støj

- Støjbelastning fra landbrugsdriften på ejendommens bygningsparcel, herunder fra stalden og gyllebeholderen, må på intet punkt - målt på nærmeste nabobeboelse med tilhørende arealer i tilknytning til boligen - overstige nedenstående værdier. De angivne værdier for støjbelastningen er de ækvivalente, korrigerede lydniveauer i dB(A). (vilkår 5.3.1. – Denne miljøgodkendelse)

Dag	Kl.	Reference	dB(A)
Mandag-Fredag	07-18	8 timer	55
Lørdag	07-14	8 timer	55
Lørdag	14-18	8 timer	45
Søn- og helligdage	07-18	8 timer	45
Alle dage	18-22	1 timer	45
Alle dage	22-07	0,5 timer	40
Spidsværdi	22-07	-	55

### Udbringningsarealer

- På mark nr. 25-2 og 26-0 må der kun udbringes fast husdyrgødning nærmere end 100 meter fra Natura 2000 område, hvis det nedmuldes inden 6 timer.
- På mark nr. 25-2 må der ikke udbringes flydende husdyrgødning nærmere end 20 meter fra kanten af Natura 2000 område, med mindre det nedfældes eller er forsuret.
- På bedriften må der ikke anvendes et sædskifte, der har et højere udvaskningsindeks end 80 svarende til et K12 sædskifte, jf. bilag 6



*Egenkontrol og management*

- Kommunens forskrift for opbevaring af olie og kemikalier skal følges.
- Der skal forefindes en opdateret beredskabsplan på husdyrbruget, som fortæller, hvornår og hvordan der skal reageres ved uheld, der kan medføre konsekvenser for det eksterne miljø. Planen skal være kendt af ejendommens ansatte og andre, der arbejder på bedriften