

Revurdering af miljøgodkendelse

til

**Lolland Forsynings Jordhotel
Miljøvej 11, 4900 Nakskov
16. september 2020**

Sags ID: 399362

Sagsnummer: 09.02.16-K08-40-19

Sagsbehandler: Lasse Birch Højrup

Kvalitetssikret: Merete Pedersen 31. marts 2020 og 28. august 2020 /

Heidi Pejter Kristensen 1. september 2020

Indholdsfortegnelse

1. IKKE-TEKNISK RESUMÉ	4
2. HØRING	4
3. AFGØRELSE	4
Offentliggørelse	5
Klagevejledning	5
Klagefrist	5
Hvem er klageberettigede	5
Sådan klager du	5
Opsættende virkning	5
Civilt søgsmål.....	5
Kopi sendt til.....	6
4. VILKÅR	7
1. Generelt.....	7
2. Indretning og drift.....	7
3. Luftforurening	9
4. Støj.....	9
5. Affald.....	10
6. Beskyttelse af jord og grundvand	10
7. Egenkontrol	10
8. Driftsjournal	11
Bilag til vilkår	12
5. GENERELLE OPLYSNINGER	15
Uheld og driftsforstyrrelser	15
Ændringer og udvidelser	15
Bortskaffelse af affald	15
Særligt for jordhåndteringen.....	15
Jordflytning ved bygge- og anlægsprojekter på ejendommen	15
6. MILJØTEKNISK VURDERING	16
Resumé	16
Forhold til anden lovgivning.....	16
A. Ejerforhold	16
B. Virksomhedens art	16
C. Etablering	16
D. Virksomhedens placering og driftstid.....	16
E. Indretning	16
F. Drift.....	17
G. Vilkår og kommunens begrundelse for disse	17
Materiale der ligger til grund for afgørelsen	25
Bilagsoversigt	25
8. BILAG	26
Bilag A: Tegning med placering og indretning af jordhotellet fra miljøgodkendelse i 2006....	26

1. Ikke-teknisk resumé

Lolland Forsynings Jordhotel på Miljøvej 11, 4900 Nakskov har tidligere været ejet af Nakskov Kommune. I den forbindelse har jordhotellet været underlagt miljøgodkendelsen til Nakskov Genbrugsplads på Miljøvej 14 fra 2000. I 2003 blev der meddelt en tillægsgodkendelse til oplag af glasskår på Miljøvej 11 og i 2006 blev der givet en tillægsgodkendelse til jordhotel på arealet. Derefter har arealet skiftet ejer, så det nu er Lolland Forsyning, der ejer og driver jordhotellet, imens det er REFA, som ejer og driver Nakskov Genbrugsplads. Lolland Kommune, Teknik- og Miljømyndighed, vurderer i den forbindelse, at der skal foretages en opdeling af miljøgodkendelserne, så de to virksomheder har deres egne selvstændige miljøgodkendelser. Opdelingen foretages som en revurdering af miljøgodkendelserne. Formålet med revurderingen er at sikre, at virksomhedens miljøgodkendelse er baseret på den bedst tilgængelige teknik (BAT), samt at vilkårene er tidssvarende.

Denne revurderede miljøgodkendelse stiller vilkår til Lolland Forsynings drift af jordhotellet på Miljøvej 11, 4900 Nakskov. Jordhotellet anvendes udelukkende til midlertidigt oplag af henholdsvis uforurenede og forurenede jord fra Lolland Forsynings egne projekter. Der gives godkendelse til et maksimalt oplag af i alt 7.000 ton jord.

Med meddelelsen af denne revurdering bortfalder følgende godkendelser:

- Tillægsgodkendelse til oplag af glasskår fra d. 19. september 2003.
- Tillægsgodkendelse til vejjordshotel fra d. 7. marts 2006.

2. Høring

Teknik- og Miljømyndigheden, har som varsel af påbud efter miljøbeskyttelseslovens¹ § 41b stk. 1 udarbejdet udkast til revurderet miljøgodkendelse.

Varslet/udkastet er den 1. september 2020 sendt i partshøring hos Lolland Forsyning for at opfylde forvaltningslovens² regler om partshøring.

Tilsynsmyndigheden vurderer, at der ikke er øvrige parter end virksomheden selv. Dette begrundes ud fra den administrative praksis om, at partsbegrebet navnlig omfatter ansøgere og klagere, men også andre, som efter en konkret vurdering findes at have en væsentlig, individuel og retlig interesse i sagen og dens udfald. Det vurderes, at det kun er virksomheden, der lever op til partsbegrebet i forbindelse med revurderingen af miljøgodkendelsen.

Teknik- og Miljømyndigheden har bedt om udtalelser til udkastet inden for en frist af 14 dage.

Der er ikke indkommet bemærkninger.

3. Afgørelse

Ifølge godkendelsesbekendtgørelsens³ § 49 stk. 1, kan tilsynsmyndigheden revurdere godkendelsen til bilag 2 virksomheder efter 8 år. Lolland Kommune vurderer, at der er behov for at revurdere miljøgodkendelsen til Lolland Forsynings Jordhotel, da den eksisterende miljøgodkendelse omfatter arealer ejet af henholdsvis REFA og Lolland Forsyning. Der er derudover udarbej-

¹ Lov om miljøbeskyttelse, nr. 358 af 6. juni 1991

² Forvaltningsloven, nr. 571 af 19. december 1985

³ Bek. om godkendelse af listevirksomhed, nr. 1534 af 9. december 2019

det standardvilkår for denne type virksomhed. Formålet med revurderingen er at sikre, at virksomhedens miljøgodkendelse er baseret på den bedst tilgængelige teknik (BAT), samt at vilkårene er tidssvarende. Teknik- og Miljømyndigheden meddeler hermed afgørelse om revurdering af miljøgodkendelse efter miljøbeskyttelseslovens⁴ § 41b, stk. 1.

Offentliggørelse

Afgørelsen offentliggøres ved annoncering på kommunens hjemmeside den 16. september 2020. Miljøgodkendelsen er offentligt tilgængelig på www.mst.dma.dk fra og med 16. september 2020

Klagevejledning

Denne afgørelse kan påklages til Miljø- og Fødevareklagenævnet ifølge miljøbeskyttelseslovens⁴ § 91.

Klagefrist

Klagen skal indgives senest 4 uger efter, at afgørelsen er meddelt. Hvis afgørelsen offentliggøres, regnes klagefristen dog altid fra offentliggørelsesdatoen. Udløber fristen på en lørdag eller helligdag, forlænges klagefristen til den følgende hverdag.

En klage over denne afgørelse skal indgives senest 16. september 2020

Hvem er klageberettigede

Klageberettigede er modtageren af afgørelsen og enhver, der har en individuel og væsentlig interesse i afgørelsen. Følgende kan også klage: Sundhedsstyrelsen og landsdækkende organisationer og foreninger, der har beskyttelse af miljø som hovedformål.

Sådan klager du

Du klager via klageportalen, som du finder via [Nævnenes Hus](#). Du logger på klageportalen med Nem-ID. En klage er indgivet, når den er tilgængelig for Lolland Kommune via klageportalen.

Når du klager, skal du betale et gebyr på 900 kr. for privatpersoner og 1.800 kr. for virksomheder, organisationer og offentlige myndigheder.

I klageportalen sendes din klage automatisk først til Lolland Kommune. Hvis kommunen fastholder afgørelsen, sendes klagen videre til behandling i nævnet. Du får besked om videresendelsen.

Miljø- og Fødevareklagenævnet afviser din klage, hvis du sender den uden om klageportalen, medmindre du er blevet fritaget for brug af klageportalen. Hvis du ønsker at blive fritaget for at bruge klageportalen, skal du sende en begrundet anmodning til Miljø- og Fødevareklagenævnet, som afgør, om du kan fritages.

Opsættende virkning

Ifølge miljøbeskyttelseslovens⁴ § 95 har en klage over denne afgørelse opsættende virkning, medmindre klagenævnet bestemmer andet.

Miljø- og Fødevareklagenævnet kan træffe afgørelse om at fravige lovgivningens udgangspunkt i særlige tilfælde.

Civilt søgsmål

Hvis afgørelsen ønskes prøvet ved domstolen, skal søgsmål være anlagt senest 6 måneder efter, at afgørelsen er meddelt.

⁴ Lov om miljøbeskyttelse, nr. 358 af 6. juni 1991

Kopi sendt til

- Sundhedsstyrelsen, sst@sst.dk
- Tilsyn og Rådgivning, Styrelsen for Patientsikkerhed, stps@stps.dk
- Danmarks Naturfredningsforening, dnlolland-sager@dn.dk
- Friluftsrådet, storstroem@friluftsradet.dk

4. Vilkår

Vilkår angivet med parentes () er standardvilkår omfattet af godkendelsesbekendtgørelsens⁵ bilag K 212.

Hvis standardvilkåret er tilpasset, eller dele af standardvilkåret er taget ud, er nummeret suppleret med en stjerne (*).

Vilkår uden angivelse af parentes, er vilkår, som er vurderet relevante at medtage af tilsynsmyndigheden.

1. Generelt

- 1.1 Denne miljøgodkendelse omfatter arealet angivet på bilag 1 til disse vilkår.
- 1.2 Ved driftsophør skal virksomheden forinden orientere tilsynsmyndigheden herom og træffe de nødvendige foranstaltninger for at undgå forureningsfare og for at efterlade stedet i tilfredsstillende tilstand (1).
- 1.3 Hvor der i vilkårene anvendes betegnelsen "befæstet areal" menes en fast belægning, der giver mulighed for opsamling af spild og kontrolleret afledning af nedbør (2*).
- 1.4 Hvis anlæggets ejerforhold eller forholdene omkring ansvaret for anlæggets miljøforhold ændres, skal dette meddeles Teknik- og Miljømyndigheden i Lolland Kommune.

2. Indretning og drift

- 2.1 Adgangsveje til pladsen skal kunne aflåses uden for arbejdstid med porte eller lignende. Aflåsningsmuligheder skal være etableret senest 6 måneder efter denne godkendelse meddeles.
- 2.2 Virksomheden skal udarbejde en driftsinstruks, der tydeligt beskriver følgende;
 - Hvordan jord, der tilkøres pladsen, håndteres og sorteres.
 - Hvornår skilte skal placeres i milerne, og hvilke oplysninger, der skal fremgå af skiltene.
 - Hvordan og hvor ofte egenkontrol udføres.
 - Hvordan personalet skal forholde sig i tilfælde af driftsforstyrrelser og uheld.
 - Hvem, der er ansvarlig for, at jorden bliver tilkørt, håndteret, analyseret og bortskaffet korrekt fra pladsen
 - Hvem der er ansvarlig for at udfylde driftsjournalen, jf. vilkår 8.1.

Driftsinstruksen skal altid være tilgængelig for og kendt af personalet. Driftsinstruksen skal godkendes af Lolland Kommune og være indsendt senest 3 måneder efter denne godkendelse meddeles (3*).

⁵ Bek. om godkendelse af listevirksomhed, nr. 1534 af 9. december 2019

2.3 Virksomheden skal udarbejde en driftsinstruks til de entreprenører/transportører, der skal tilgå jordhotellet. Instruksen skal tydeligt beskrive følgende:

- Hvordan jord, der tilkøres pladsen, skal håndteres og sorteres.
- Hvornår skilte skal placeres i milerne, og hvilke oplysninger, der skal fremgå af skiltene.
- Procedure for henholdsvis åbning og låsning af portene til jordhotellet.

Driftsinstruksen skal sendes til de entreprenører, der skal tilkøre jord til pladsen. Driftsinstruksen skal godkendes af Lolland Kommune og være indsendt senest 3 måneder efter denne godkendelse meddeles.

2.4 Der må kun tilkøres og opbevares de i tabel 1 nævnte affaldsfraktioner i de angivne mængder (4*).

Tabel 1: Affaldsfraktioner, som må tilkøres og opbevares på virksomheden.		
Affaldsfraktion	Maksimalt oplag ved 3.000 m² befæstet areal	Maksimalt oplag ved 5.000 m² befæstet areal
Forurennet jord (se dog vilkår 2.5 og 2.6)	2.000 t	3.500 t
Uforurennet jord (klasse 0 eller klasse 1, jf. bilag 2 til disse vilkår)	5.000 t	5.000 t
Maksimalt oplag i alt	7.000 t	

2.5 Der må ikke tilkøres jord fra kortlagte grunde eller jord, som i forvejen er klassificeret som klasse 4, jf. bilag 2 til disse vilkår.

2.6 Der må ikke tilkøres jord med opløsningsmidler eller jord med olie i fri fase.

2.7 Der må kun tilkøres jord til jordhotellet fra Lolland Forsynings egne projekter.

2.8 Oplaget af uforurennet jord må kun bestå af jord klassificeret som klasse 0 eller klasse 1, jf. bilag 2 til disse vilkår.

2.9 Ethvert jordparti skal afmærkes med skilte umiddelbart efter aflæsning af det første læs fra den pågældende lokalitet/projekt. Skiltene skal indeholde oplysninger om, hvor jorden stammer fra (projekt, adresse, vejnavn m.m.) og hvem, der er kommet med jorden (transportør).

Der kan modtages følgende typer af jordpartier:

- 1) Jord, som er analyseret og kategoriseret på forhånd – dog under iagttagelse af bestemmelserne i vilkår 2.5 og 2.6.
- 2) Jord, som har anmeldepligt, og ikke er analyseret.
- 3) Jord, som ikke har anmeldepligt.

De enkelte typer skal holdes adskilt.

- 2.10 Forurennet jord må kun oplægges på befæstet areal.
- 2.11 Uforurennet jord i klasse 0 eller 1, jf. bilag 2 til disse vilkår, må placeres på ubefæstet areal efter analyse.
- 2.12 Jord uden anmeldepligt må placeres på ubefæstet areal.
- 2.13 Ethvert jordparti skal holdes adskilt, med mindst 1 meter i mellem milerne.
- 2.14 Små mængder jord under 5 ton fra mindre reparationer af ledningsnet, må lægges i samme bunke, når de stammer fra samme by. Når bunken er på 30 ton skal der bestilles prøvetagning.
- 2.15 Ethvert jordparti med anmeldepligt skal entydigt kunne sammenholdes med resultaterne af udførte analyser. Det enkelte parti af forurennet jord skal afmærkes og registreres, så partiet til enhver tid kan genfindes.
- 2.16 Jord uden anmeldepligt, skal ved ankomst til pladsen placeres i særskilt område for uforurennet jord uden anmeldepligt.
- 2.17 Tilkøres der jord, der ikke er analyseret, men som har anmeldepligt, skal der senest efter 2 måneder, udtages jordprøver til analyse.
- 2.18 Oplagrede jordpartier, som ifølge analyser er stærkt forurennet jord, svarende til klasse 4 i henhold til bilag 2 til disse vilkår, skal hurtigst muligt køres til godkendt modtager, senest 14 dage efter modtagelse af analysen. Kan jorden ikke bortkøres inden for 14 dage skal den overdækkes med presenning, så der ikke sker udvaskning og udledning af forurenende stoffer til kloak.
- 2.19 Udtagning af jordprøver skal foretages af en intern kvalificeret prøveudtager eller af et eksternt firma. Hvis der lovgivningsmæssigt indføres regler om akkreditering/godkendelse af prøveudtagere finder disse regler anvendelse.
- 2.20 Det enkelte parti af forurennet jord må højst oplagres i 12 måneder på jordhotellet.
- 2.21 Partier af uforurennet jord må højst oplagres i 24 måneder på jordhotellet.

3. Luftforurening

- 3.1 Virksomheden må ikke give anledning til lugt- eller støvgener uden for virksomhedens område, som efter tilsynsmyndighedens vurdering er væsentlige for omgivelserne. Tilsynsmyndigheden kan, såfremt der konstateres væsentlige støvgener, kræve, at støvende oplag overdækkes eller befugtes (8*).

4. Støj

- 4.1 Støj fra virksomheden, angivet som det samlede ækvivalente, korrigerede støjniveau målt udendørs i dB(A) og beregnet i punkter 1,5 m over det omgivende terræn, må på intet punkt i de pågældende områder, uden for virksomhedens egen grund, overskride grænseværdierne i den nedenstående tabel 2.

Tabel 2: Støjgrænser for Lolland Forsynings Jordhotel (dB(A))

Områdetype	Mandag- fredag kl. 07.00 – 18.00 Lørdag kl. 7.00-14.00	Mandag- fredag kl. 18.00 – 22.00 Lørdag kl. 14.00 – 22.00 Søn- og helligdage kl. 07.00 – 22.00	Alle dage kl. 22.00 - 7.00
I erhvervsområde	60	60	60
<p><i>I dagperioden kl. 7-18 skal grænseværdierne være overholdt inden for det mest støjbelastede tidsrum på 8 timer.</i></p> <p><i>På lørdage skal grænseværdien være overholdt inden for det mest støjbelastede tidsrum på 7 timer.</i></p> <p><i>I aftenperioden kl. 18-22 skal grænseværdierne være overholdt inden for det mest støjbelastede tidsrum på 1 time.</i></p> <p><i>I natperioden kl. 22-07 skal grænseværdierne være overholdt inden for det mest støjbelastede tidsrum på ½ time.</i></p>			

- 4.2 Tilsynsmyndigheden kan - dog højst en gang årligt – forlange, at virksomheden dokumenterer, at støjkravene overholdes ved at gennemføre målinger/beregninger i henhold til vilkår 4.3.
- 4.3 Dokumentation skal overholde kvalitetskrav til "Miljømåling - ekstern støj" og foretages af et akkrediteret laboratorium/person i henhold til den til enhver tid gældende bekendtgørelse om kvalitetskrav til miljømålinger. Forslag til måleprogram, skal fremsendes til godkendelse hos tilsynsmyndigheden. Resultat af støjmåling/støjberegning skal være tilsynsmyndigheden i hænde senest 2 måneder efter, at denne har anmodet herom.

5. Affald

- 5.1 Spild af olie og kemikalier (herunder grus, savsmuld eller lignende anvendt til opsugning) skal opsamles straks og opbevares og bortskaffes som farligt affald. Der skal til enhver tid forefindes opsugningsmateriale på virksomheden (14).

6. Beskyttelse af jord og grundvand

- 6.1 Befæstede arealer skal være i god vedligeholdelsesstand. Utætheder skal udbedres så hurtigt som muligt, efter at de er konstateret (23).

7. Egenkontrol

- 7.1 Virksomheden skal løbende og mindst 1 gang årligt gennemføre en kontrol for revner, lunger og andre skader af befæstede arealer. Utætheder skal udbedres, så hurtigt som muligt efter, at de er konstateret (26*).
- 7.2 Tilsynsmyndigheden kan kræve, at virksomheden lader en uvildig sagkyndig foretage kontrollen, dog højst 1 gang hvert tredje år (27).

- 7.3 Virksomheden skal på tilsynsmyndighedens forlangende forelægge følgende for specifikke jordpartier:
- Opgravningslokalitet.
 - Dato for modtagelse og bortskaffelse.
 - Jordmængde.
 - Analyseresultater.
 - Slutdisponering (genanvendelse, materialenyttiggørelse eller slutdeponering).

8. Driftsjournal

- 8.1 Virksomheden skal føre en driftsjournal med angivelse af:

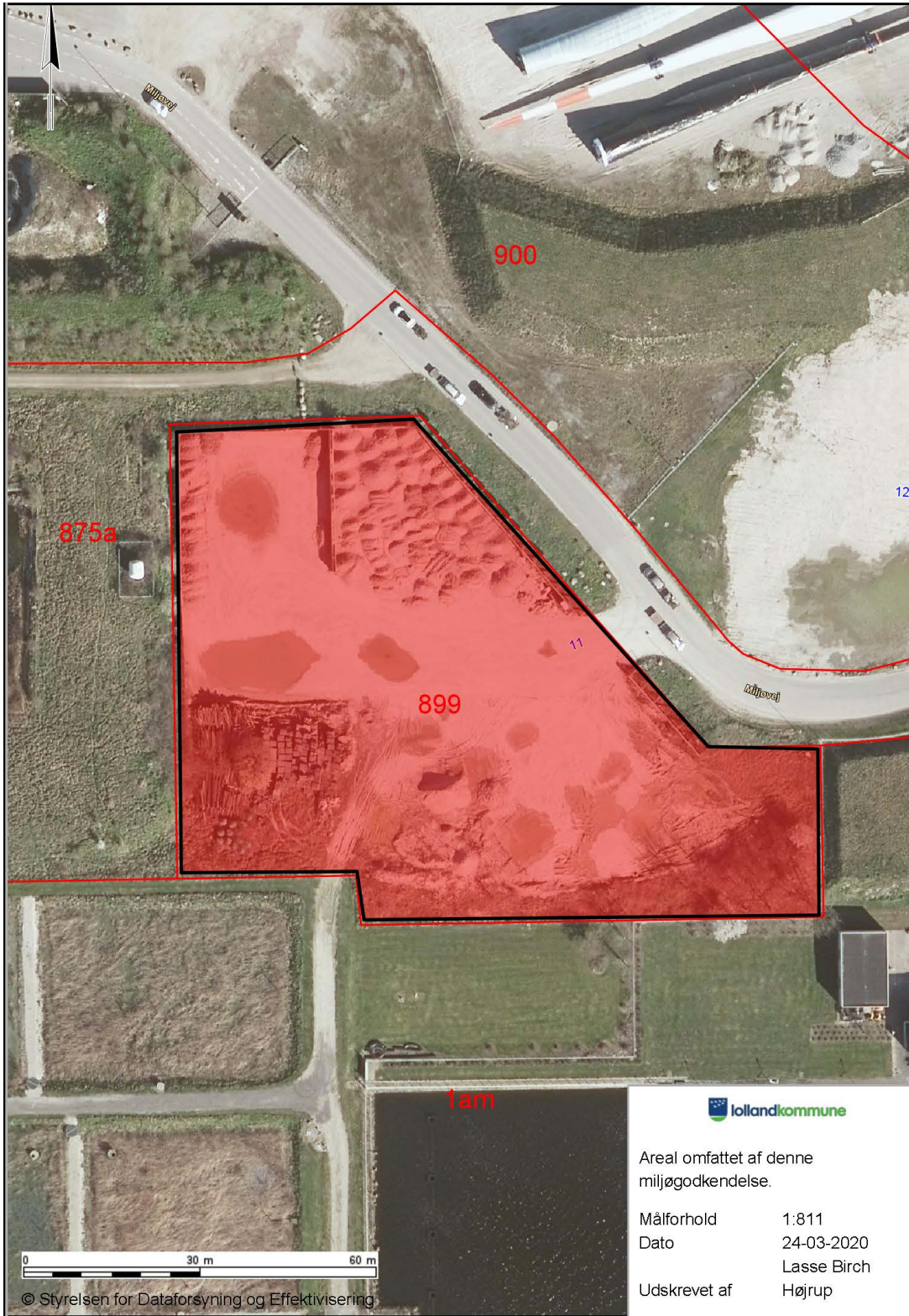
- Dato for og resultat af inspektioner samt eventuelt foretagne udbedringer af befæstede arealer.
- For jord:
 - Årlig mængde tilkørt jord.
 - Årlig mængde frakørt jord fordelt på klasse 0 – 4 samt angivelse af slutmodtagere.
 - Ved udgangen af hvert kvartal registreres mængden af hhv. ren og forurennet jord på arealet, jf. vilkår 2.3. Oplysningerne indføres i journalen.

Driftsjournalen skal opbevares på virksomheden i mindst 5 år og skal være tilgængelig for tilsynsmyndigheden (28*).

Bilag til vilkår

Bilag 1

Areal omfattet af miljøgodkendelsen.



Bilag 2

Klasseinddeling af jord ved angivelse af højeste gennemsnitskoncentration (fra "Vejledning i håndtering af forurenede jord på Sjælland" – april 2008).

Stof	Klasse 0	Klasse 1	Klasse 2	Klasse 3	Klasse 4
Arsen (As)	10	20	20	50	>50
Cadmium (Cd)	0,5	0,5	1	5	>5
Chrom VI (Cr VI)	2	20	35	50	>50
Chrom total (Cr total)	50	500	500	750	>750
Kobber (Cu)	30	500	500	750	>750
Kviksølv (Hg)	0,1	1	1	5 *	>5 *
Nikkel (Ni)	15	30	40	100	>100
Bly (Pb)	40	40	120	400	>400
Tin (Sn)	20	20	50	200	>200
Zink (Zn)	100	500	500	1.500	>1.500
Gammel VKI metode:					
Olie total (C ₆ – C ₃₅), heraf: ^G	100	100	200	300	>300
Flygtige (Benzin) (C ₆ – C ₁₀) ^G	25	25	35	50	>50
Let olie (C ₁₀ – C ₂₅) ^G	50	50	75	100	>100
Tung olie (C ₂₅ – C ₃₅) ^G	100	100	200	300	>300
Reflab 4:					
Olie total (C ₆ – C ₄₀), heraf: ^{R, O}	150	150	300	450	>450
Flygtige (Benzin) (C ₆ – C ₁₀) ^{R, O}	25	25	35	50	>50
Let olie total (C ₁₀ – C ₂₀) ^{R, O} , heraf:	47	47	71	95	>95
Let olie (C ₁₀ – C ₁₅) ^{R, O}	20	20	30	40	>40
Let olie (C ₁₅ – C ₂₀) ^{R, O}	47	47	71	95	>95
Tung olie (C ₂₀ – C ₄₀) ^{R, O}	150	150	300	450	>450
Reflab 1:					
Olie total (C ₆ – C ₃₅), heraf: ^N	100	100	200	300	>300
Flygtige (Benzin) (C ₆ – C ₁₀) ^N	25	25	35	50	>50
Let olie total (C ₁₀ – C ₂₀) ^N , heraf:	55	55	83	110	>110
Let olie (C ₁₀ – C ₁₅) ^N	40	40	60	80	>80
Let olie (C ₁₅ – C ₂₀) ^N	55	55	83	110	>110
Tung olie (C ₂₀ – C ₃₅) ^N	100	100	200	300	>300
BTEX total, heraf:					
Benzen	0,6	0,6	10	15	>15
PAH total ^{b)} , heraf:	1,0	4,0 ^T	15	75	>75
Benz(a)pyren	0,1	0,3 ^T	1	5	>5
Dibenz(a,h)antracen	0,1	0,3 ^T	1	5	>5
Naphtalen	0,5	0,5	1	10	>10
Phenoler	0,1	0,1	5	70	>70
Cyanid total, heraf:	5	5	500	1.000	>1.000
Cyanid, syreflygtig	5	5	10	100	>100

Alle værdier er i mg/kg torrsstof.

* Skal vurderes afhængigt af kviksølvs tilstandsform.

^T Teknisk tilpasning som følge af udmelding fra miljøstyrelsen den 22. december 2005

- a) 7 enkeltstoffer, i henhold til miljøstyrelsens vejledning nr. 6/1998. Floutanthen, benz(b)flouranthen, benz(j)flouranthen, benz(a)pyren, dibenz(a,h)sntracen og indeno(1,2,3-cd)pyren
- G Analyseret ved tidligere anvendt målemetode GC/FID-pentan
- R Analyseret ved Reflab 4 – metoden, beskrevet i Miljøstyrelsens orienteringsbrev af 7. januar 2008 ” Revideret bekendtgørelse om jordflytning og kriterier for olie i jord”
- O Værdierne er beregnet efter retningslinier i Miljøstyrelsens brev af 4. marts 2008 ”Konvertering af analyseresultater mellem ny og gammel metode for analyse af olie/benzin i jord”.
- N Værdierne er beregnet efter retningslinier i Miljøstyrelsens brev af 9. juli 2010 ”Rettelse af listen over kvalitetskriterier på Miljøstyrelsens hjemmeside”

Alle øvrige stoffer vurderes særskilt

5. Generelle oplysninger

Uheld og driftsforstyrrelser

Uheld og driftsforstyrrelser, der kan medføre fare for forurening, skal straks meddeles til miljømyndigheden, jf. miljøbeskyttelseslovens⁶ § 71.

Ændringer og udvidelser

Virksomheden er ansvarlig for, at indretning og drift ikke afviger væsentligt fra det, der er beskrevet i miljøgodkendelsen inklusive eventuelle tillæg til denne. Ved ønsker om udvidelser eller ændringer skal godkendelsesmyndigheden kontaktes, hvorefter det afklares, om der er godkendelsespligt (se miljøbeskyttelseslovens⁶ § 33, stk. 1 og 2).

Det kan for eksempel være ændringer, der fører til øget forurening af luft, jord eller vand, øget støj, affald eller spildevand, eller hvis affaldet ændrer karakter eller bliver mere forurenende. Det kan også være en udvidelse af det miljøgodkendte areal.

Godkendelsesmyndigheden vil afgøre, hvorvidt udvidelsen eller ændringen er godkendelsespligtig ud fra indholdet i miljøgodkendelsen inklusive tillæg, og virksomhedens oplysninger om indretning og drift.

Bortskaffelse af affald

Affald fra virksomheden skal afleveres til modtagere i overensstemmelse med de til enhver tid gældende regler herfor. Først og fremmest regler i regulativ for erhvervsaffald, affaldsaktørbekendtgørelsen⁷ og affaldsbekendtgørelsen⁸, men også regler om produktansvar.

Genanvendeligt affald fra virksomheden skal håndteres af private aktører. Virksomheden er forpligtet til at sikre, at de transportører, indsamlere og modtageanlæg, der håndterer affaldet, er registreret i affaldsregistret.

Virksomheden kan finde affaldsdata på ads.mst.dk. Affaldsmodtagerne indberetter på virksomhedens P-nummer. Regler er beskrevet i bekendtgørelse om affaldsdatasystemet⁹.

Særligt for jordhåndteringen

Alle jordflytninger ind og ud af pladsen skal overholde reglerne i jordflytningsbekendtgørelsen¹⁰. For jordflytninger fra områder uden for kortlægning, kan der foretages en samleanmeldelse på årsbasis i jordweb.dk. Alle jordflytninger bort fra pladsen skal anmeldes i jordweb.dk

Jordflytning ved bygge- og anlægsprojekter på ejendommen

Da ejendommen ligger i et område, som er områdeklassificeret i henhold til jordforureningsloven¹¹ og er V2 kortlagt, skal al bortkørsel af opgravet jord fra ejendommen ske i henhold til de til enhver tid gældende regler for jordflytning.

⁶ Lov om miljøbeskyttelse, nr. 358 af 6. juni 1991

⁷ Bek. om affaldsregulativer, -gebyrer og -aktører m.v., nr. 1753 af 27. december 2018

⁸ Bek. om affald, nr. 224 af 8. marts 2019

⁹ Bek. om affaldsdatasystemet, nr. 1742 af 13. december 2018

¹⁰ Bek. om anmeldelse og dokumentation i forbindelse med flytning af jord, nr. 1452 af 7. december 2015

¹¹ Lov om forurenede jord, nr. 370 af 2. juni 1999

6. Miljøteknisk vurdering

Resumé

Anlægget har tidligere været underlagt en overordnet miljøgodkendelse til Nakskov Genbrugsplads samt et tillæg fra 2006. Lolland Kommune, Teknik- og Miljømyndighed, har vurderet, at der skal meddeles en selvstændig miljøgodkendelse til jordhotellet. Dette foretages som en re-vurdering af miljøgodkendelsen. Formålet med revurderingen er at sikre, at virksomhedens miljøgodkendelse er baseret på den bedst tilgængelige teknik (BAT), samt at vilkårene er tids-svarende.

Forhold til anden lovgivning

Miljøvurderingsloven

Det vurderes, at denne revurdering ikke er omfattet af miljøvurderingsloven¹² og dermed ikke skal VVM-screenes, da der ikke er tale om ændringer af virksomheden, som kan have væsentlige skadelige indvirkninger på miljøet.

A. Ejerforhold

Miljøgodkendelsen tildeles Lolland Forsyning A/S, Stavangervej 13, 4900 Nakskov, CVR-nr: 29603065, som også er ejer af arealet.

B. Virksomhedens art

Anlægget er omfattet af godkendelsesbekendtgørelsens¹³, bilag 2, listepunkt K 212:

"Anlæg for midlertidig oplagring af ikke-farligt affald eller affald af elektrisk og elektronisk udstyr forud for nyttiggørelse eller bortskaffelse med en kapacitet for tilførsel af affald på 30 tons om dagen eller med mere end 4 containere med et samlet volumen på mindst 30 m³, bortset fra anlæg omfattet af listepunkt 5.5 i bilag 1 til bekendtgørelse om godkendelse af listevirksomhed eller listepunkt K 211 i bilag 2 til bekendtgørelse om godkendelse af listevirksomhed."

Rekonditionering, herunder omlastning, omemballering eller sortering af ikke-farligt affald eller affald af elektrisk og elektronisk udstyr forud for nyttiggørelse eller bortskaffelse med en kapacitet for tilførsel af affald på 30 tons om dagen eller med mere end 4 containere med et samlet volumen på mindst 30 m³, bortset fra anlæg omfattet af listepunkt 5.1 d i bilag 1 til bekendtgørelse om godkendelse af listevirksomhed eller listepunkt K 211 i bilag 2 til bekendtgørelse om godkendelse af listevirksomhed."

C. Etablering

Pladsen blev etableret omkring år 2000. Lolland Forsyning A/S har ejet arealet siden den 6. maj 2011.

D. Virksomhedens placering og driftstid

Anlægget er placeret på Miljøvej 11, 4900 Nakskov, matrikel nr. 899, Nakskov Bygrunde.

Anlægget er placeret inden for Lokalplan 367-42 (H5-I): Område til erhvervs- og havneformål, på den tidligere losseplads ved Skibsværftsvej.

E. Indretning

Jordhotellet er etableret på uforurenede fyldjord over den gamle losseplads. Pladsen er på ca. 5.000 m². Ca. 3.000 m² af pladsen er befæstet med 40 cm bundgrus, herpå 20 cm stabilgrus og øverst en 9 cm kørebanesten af mærket SF-Coloc. Det resterende areal består af jord/grus.

¹² Lov om miljøvurdering af planer og programmer og af konkrete projekter (VVM), nr. 425 af 18. maj 2016

¹³ Bek. om godkendelse af listevirksomhed, nr. 1534 af 9. december 2019

Pladsen anvendes udelukkende til midlertidigt oplag af jord. Der er ingen port ved indkørslen, og der er dermed adgang til pladsen hele tiden. Overfladevand afledes til kloak gennem tre regnvandsbrønde, som alle er med indbygget sandfang.

F. Drift

Der tilkøres jord til pladsen fra Lolland Forsynings egne projekter, som typisk er forskelligt gravearbejde i forbindelse med renovering og nedgravning af ledninger. Gravearbejdet sendes i udbud og udføres af eksterne entreprenører. I udbudsmaterialet er det beskrevet, hvordan jordhåndteringen skal foregå. Der tilkøres jord til pladsen på hverdage i tidsrummet kl. 7 – 16. Jorden placeres i miler på 30 ton, og der placeres et skilt i milen med angivelse af opgravningslokalitet. Der tilkøres 2.000 – 5.000 tons jord til pladsen pr. år.

Jordprøver analyseres af et eksternt, akkrediteret firma, og der sættes et nyt skilt i milen med angivelse af prøvenummer. Forurenet jord i klasse 2-4 bortskaffes til godkendt modtageanlæg efter anmeldelse i jordweb. Langt størstedelen af jorden på pladsen er klasse 0 og 1. Jord i klasse 0 og 1 puljes i hver sin mile og afventer projekter, hvor det kan nyttiggøres. Dette anmeldes ligeledes igennem jordweb.

G. Vilkår og kommunens begrundelse for disse

Generelt

Der stilles generelle standardvilkår (vilkår 1.3).

Det vurderes desuden, at der skal stilles et vilkår, som definerer, hvilket areal miljøgodkendelsen omfatter, så det tydeligt fremgår, hvilket areal, der er givet godkendelse til oplag af jord (vilkår 1.1).

Det vurderes, at der skal tilføjes et vilkår om, at ændringer i ejerforholdet skal meddeles til tilsynsmyndigheden (vilkår 1.4). Vilkåret stilles, da det er vigtigt, at tilsynsmyndigheden kan komme i kontakt med virksomheden i forbindelse med tilsyn eller akutte sager.

Indretning og drift

Den tidligere godkendelse til jordhotel blev givet, før jordflytningsbekendtgørelsen¹⁴ blev formuleret. Alle vilkår vedrørende jordhåndteringen er derfor taget op til revurdering, så de er tidssvarende.

Det vurderes, at der skal stilles vilkår om, at adgangsvejene til pladsen skal kunne aflåses uden for arbejdstid (vilkår 2.1). Vilkåret skal være opfyldt senest 6 måneder efter meddelelsen af denne godkendelse. Begrundelsen for vilkåret er, at virksomheden skal kunne sikre, at der ikke aflæsses jord på pladsen af uvedkommende uden for arbejdstid. Det vurderes, at der vil være risiko for, at der bliver læsset forurenet jord, affald og lignende af, når der altid er adgang til pladsen. Der gives en frist på 6 måneder, så virksomheden kan finde den praktisk og økonomisk bedste løsning.

Indretning og drift reguleres af standardvilkår. Der er tilføjet yderligere punkter til vilkåret om driftsinstruks for at sikre, at jordhåndteringen sker miljømæssigt forsvarligt (vilkår 2.2). Der stilles desuden vilkår om, at der skal udformes en særskilt instruks, som skal sendes til de transportører/entreprenører, der tilkører jord på pladsen, da det vil være dem, som skal sikre, at jordhåndteringen sker i overensstemmelse med miljøgodkendelsens vilkår (vilkår 2.3). Der stilles krav om, at driftsinstruksen og instruks til transportørerne/entreprenørerne skal sendes til godkendelse af Lolland Kommune senest 3 måneder efter meddelelse af godkendelsen.

¹⁴ Bek. om anmeldelse og dokumentation i forbindelse med flytning af jord, nr. 1452 af 7. december 2015

Dette gøres for at sikre, at kommunen er enig i, at instrukserne lever op til godkendelsens vilkår.

Lolland Forsyning har planer om med tiden at befæste hele pladsen. Vilkår 2.4 indeholder derfor krav til det maksimale oplag af henholdsvis uforurennet og forurennet jord for to scenarier, hvor pladsen enten er delvist befæstet (som ved meddelelsen af denne godkendelse) eller helt befæstet.

Uanset størrelsen af det befæstede areal, vurderes det, at der kan gives tilladelse til et maksimalt oplag af uforurennet jord på 5.000 ton. Grænsen på 5.000 ton sættes dels på baggrund af et ønske fra virksomheden og dels på baggrund af en vurdering af, hvor meget jord, der teoretisk set kan opbevares på arealet inden for miljøgodkendelsens rammer om afstand mv. Da der ikke er krav til befæstelsen for oplag af uforurennet jord, vil en øget befæstelse af pladsen ikke ændre på muligheden for at oplagre uforurennet jord. Fastsættelse af en maksimal oplagsgrænse er især relevant ved oplag af fraktioner, der er meget bekostelige at bortskaffe i tilfælde af, at virksomheden må lukke. Det vurderes, at uforurennet jord ikke er meget bekosteligt at bortskaffe, og at det maksimale oplag derfor kan sættes forholdsvis højt.

For forurennet jord vurderes det, at der kan tillades et maksimalt oplag på 2.000 ton ved et befæstet areal på 3.000 m² og 3.500 ton ved et befæstet areal på 5.000 m². Grænsen sættes især på baggrund af en vurdering af, hvad der vil være muligt at oplagre inden for miljøgodkendelsens rammer om afstand, maksimal oplagstid mv. Da den maksimale grænse for oplag af forurennet jord er begrænset af, hvor meget af pladsen, der er befæstet, vurderes det, at den maksimale grænse for oplag af forurennet jord, kan hæves, hvis hele pladsen befæstes.

I alt vurderes det, at der skal stilles en grænse for maksimalt oplag af jord i alt på 7.000 ton. Denne grænse stilles især på baggrund af, hvad der vil være muligt at oplagre inden for miljøgodkendelsens rammer og oplysninger fra virksomheden om, hvor meget jord, der ca. tilkøres pr. år.

Det vurderes, at pladsen ikke er egnet til at opbevare større fraktioner af jord i klasse 4, da den er ubemandet og det derfor ikke kan sikres, at jordhåndteringen sker uden risiko for forurening af jord eller grundvand. Der stilles derfor vilkår om, at der ikke må tilkøres jord fra kortlagte grunde eller jord, som i forvejen er klassificeret som klasse 4 (vilkår 2.5). Der stilles ikke et generelt forbud mod oplag af klasse 4 jord på arealet, da det meste jord tilkøres til jordhotellet for så derefter at blive analyseret. Her vil det ikke kunne undgås, at der til tider vil være dele af jordoplæg, som klassificeres som klasse 4 jord. Der stilles ligeledes vilkår om, at der ikke må tilkøres jord med opløsningsmidler og jord med olie i fri fase (vilkår 2.6). Det er tilsynsmyndighedens vurdering, at pladsen ikke er godkendt til, at der kan tilkøres jord forurennet med opløsningsmidler eller jord med olie i fri fase. Vurderingen af oplaget og oplagsstedet har derfor ikke taget udgangspunkt i, at jorden kan indeholde opløsningsmidler. Selvom der typisk ikke stilles vilkår om, hvad en virksomhed ikke må, vurderes det, at der skal stilles specifikke vilkår om, at der hverken må tilkøres klasse 4 jord, jord fra kortlagte grunde, jord med opløsningsmidler eller jord med olie i fri fase for at tydeliggøre, at denne type forurennet jord ikke må tilkøres til anlægget uden yderligere godkendelse.

I den oprindelige miljøgodkendelse var der krav om, at jordbunker ikke måtte overstige 3 meter i højden, da jordhotellet ligger inden for strandbeskyttelseslinjen. Der er i gældende lovgivning ikke krav om, at oplag inden for strandbeskyttelseslinjen maksimalt må være 3 meter i højden. Kravet kan muligvis stamme fra en vurdering af, om der var behov for at meddele en dispensation fra strandbeskyttelseslinjen. Kommunen vurderer, at der ikke er miljømæssige hensyn, som kan begrunde, at oplaget maksimalt må have en højde på 3 meter. Der stilles derfor ikke vilkår i denne godkendelse vedr. højden af oplaget, men virksomheden orienteres om, at Kystdirektoratet muligvis vil kræve, at højden på oplaget ikke overstiger 3 meter.

Da godkendelsen kun er givet til tilkørsel af jord fra Lolland Forsynings egne projekter vurderes det, at der skal stilles vilkår om, at der kun må tilkøres jord fra forsyningens egne projekter (vilkår 2.7). Da det kun er jord fra Lolland Forsynings egne projekter, har virksomheden kendskab til jorden og projekterne, inden den køres ind, og derfor stilles der ikke krav om at pladsen skal være bemanded.

Det vurderes, at der skal stilles vilkår om, hvilke jordklasser, oplaget af uforurenet jord må bestå af (vilkår 2.8). Vilkåret stilles for at tydeliggøre, hvilke jordklasser, der skal håndteres som henholdsvis "uforurenet jord" og "forurenet jord". Vilkåret sikrer, at tilsynsmyndigheden kan håndhæve, hvis jord i klasse 2 eller derover er placeret i oplaget til uforurenet jord. Der stilles desuden vilkår om, at uforurenet jord må placeres på ubefæstet areal efter analyse (vilkår 2.11). Det vurderes, at uforurenet jord ikke vil give anledning til forurening af jord eller grundvand, og at det derfor er miljømæssigt forsvarligt at opbevare det på ubefæstet areal.

Der stilles vilkår om, at ethvert jordparti skal afmærkes med skilte umiddelbart efter aflæsning af det første læs fra den pågældende lokalitet (vilkår 2.9). Vilkåret stilles for at sikre, at jordpartier fra forskellige lokaliteter ikke sammenblandes, og for at sikre, at oprindelsen af alle jordpartier på pladsen er tydelige.

Der stilles vilkår om, at forurenet jord kun må oplægges på befæstet areal (vilkår 2.10). Vilkåret stilles for at sikre, at oplaget af forurenet jord ikke giver anledning til forurening af jord eller grundvand.

Der stilles vilkår om, at ethvert jordparti skal holdes adskilt med mindst 1 meter i mellem milerne (vilkår 2.13). Vilkåret stilles for at sikre, at alle jordpartier til kartering ikke sammenblandes og dermed kan identificeres og kobles op med driftsjournalen og de dertilhørende analyser. Det er tilsynsmyndighedens vurdering, at en minimumsafstand på 1 meter vil sikre dette.

Der stilles vilkår, som giver mulighed for, at mindre jordpartier under 5 ton fra småreparationer i samme by, kan samles i samme bunke, og prøvetages når bunken når 30 ton (vilkår 2.14). Vilkåret giver virksomheden mulighed for at foretage en samlet jordprøve af flere mindre partier fra nogenlunde samme geografiske område, i stedet for at få lavet en jordprøve for hvert enkelt parti, selvom partiet er betydeligt under 30 ton.

Der stilles vilkår om, at ethvert jordparti med anmeldepligt entydigt skal kunne sammenholdes med resultaterne af udførte analyser (vilkår 2.15). Vilkåret stilles for at sikre, at alle jordpartier kan kobles med en analyse, så tilsynsmyndigheden kan sikre, at miljøgodkendelsens øvrige vilkår i forhold til håndtering mv. overholdes.

Der stilles vilkår om, at jord uden anmeldepligt placeres i et særskilt område for uforurenet jord uden anmeldepligt (vilkår 2.16). Vilkåret stilles, da jorden skal anmeldes, når den køres bort fra pladsen, fordi den kommer fra et godkendt modtageanlæg. Der skal dog ikke tages analyser af jorden, når jordens historik kendes. Derfor vurderes det, at oplaget af uforurenet jord skal opdeles i to:

- 1) Uforurenet jord med anmeldepligt, hvor der skal tages analyser, og analyserne skal følge jordflytning i jordweb.
- 2) Uforurenet jord uden anmeldepligt når jorden tilkøres pladsen, men med anmeldepligt når jorden køres bort fra pladsen, og hvor der ikke skal tages analyser af jorden.

Der stilles desuden vilkår om, at jord uden anmeldepligt kan placeres på ubefæstet areal (vilkår 2.12).

Der stilles vilkår om, at tilkøbt jord, som ikke er analyseret, men som har anmeldepligt, skal analyseres senest efter 2 måneder (vilkår 2.17). Vilkåret stilles for at sikre, at jorden bliver klassificeret inden for rimelig tid, så jordens forureningsgrad bliver afklaret, og for at sikre den korrekte håndtering efterfølgende.

Det kan ikke undgås, at der til tider, vil være dele af et jordparti, der klassificeres som klasse 4 jord. Der stilles derfor vilkår om, at oplagrede jordpartier, som er analyseret til klasse 4, hurtigst muligt og senest 14 dage efter modtagelse af analysen, køres til godkendt modtageanlæg (vilkår 2.18). Vilkåret stilles for at sikre, at stærkt forurenede jord bortskaffes hurtigst muligt fra pladsen for at undgå forurening af jord, grundvand og kloak. Hvis det af en eller anden grund ikke er muligt at bortkøre jorden inden for 14 dage, skal den overdækkes med presenning, for at sikre, at der ikke sker udvaskning og udledning af forurenende stoffer til kloak.

Der stilles vilkår om, at jordprøver skal foretages af en intern kvalificeret prøveudtager eller af et eksternt firma (vilkår 2.19). Vilkåret stilles for at sikre, at jordprøver udtages korrekt, så analysen er repræsentativ for den samlede jordmængde.

Der stilles vilkår om, at et forurenede jordparti maksimalt må oplagres på pladsen i 1 år (vilkår 2.20), og at partier af uforurenede jord maksimalt må oplagres på pladsen i to år (vilkår 2.21). Godkendelsen er givet til midlertidigt oplag af ikke-farligt affald (her både uforurenede jord og jord til kartering), og vilkåret stilles derfor for at sikre, at oplaget netop kun er midlertidigt og ikke permanent, da der i så fald er tale om deponi.

Luftforurening

Luftforurening reguleres via standardvilkår (vilkår 3.1). Ifølge vilkåret må oplagene ikke give anledning til væsentlige lugt- eller støvgener uden for virksomhedens område. Vilkåret giver desuden tilsynsmyndigheden mulighed for at kræve, at støvende oplag overdækkes eller befugtes. Det vurderes, at der ikke er behov for særskilte vilkår vedrørende luftforurening ud over standardvilkåret.

Støj

De væsentligste støjkloder består af:

- Til- og frakørsel af jord
- Intern kørsel og flytning af jord

Driften foregår typisk på hverdage fra kl. 7-16.

Det vurderes, at der skal fastsættes støjvilkår (vilkår 4.1) med udgangspunkt i Miljøstyrelsens vejledning "Miljømåling – ekstern støj" nr. 5/1984 og placeringen af anlægget i det lokalplanlagte område 367-42 (H5-I): Område til erhvervs- og havneformål, på den tidligere losseplads ved Skibsværftsvej.

Det vurderes, at der i erhvervsområder, skal gælde en støjgrænse på 60 dB(A). På tidspunktet for denne revurdering gælder grænserne i følgende områder:

- Lokalplanområde 367-42 (H5-I): Område til erhvervs- og havneformål, på den tidligere losseplads ved Skibsværftsvej.
- Lokalplanområde 367-66 (D5): Området ved Nakskov Rensningsanlæg.
- Lokalplanområde 367-52 (E17-I): Erhvervsområde på Stensø.

Det vurderes, at der skal meddeles et vilkår om, at tilsynsmyndigheden kan forlange, at virksomheden bekoster og lader foretage støjmålinger til dokumentation for overholdelse af støjvilkårene (vilkår 4.2). Støjmålinger skal foretages i overensstemmelse med til enhver tid gældende bekendtgørelse om kvalitet i miljømålinger.

Affald

Håndteringen af affald reguleres af standardvilkår (vilkår 5.1). Det vurderes, at der ikke skal stilles yderligere vilkår vedrørende affald.

Beskyttelse af jord og grundvand

Beskyttelse af jord og grundvand reguleres af standardvilkår (vilkår 6.1). Det vurderes, at der ikke skal stilles yderligere vilkår vedrørende beskyttelse af jord og grundvand.

Spildevand og overfladevand

Der er ikke indsat vilkår vedrørende spildevand, da virksomheden ikke udleder spildevand til recipient. Spildevand består udelukkende af overfladevand. Arealet har fald ind mod midten. Der er etableret 3 stk. ø315 brønde for afløb af regnvand (se bilag A). De 3 brønde er alle forsynet med sandfang. Afledning sker til kommunalt renseanlæg. Afledningen reguleres af en tilslutningstilladelse fra d. 22. juli 2002. Tilslutningstilladelsen dækker både jordhotellet og genbrugspladsen, og der vil derfor samtidig med denne revurdering, blive foretaget en revurdering af tilslutningstilladelsen, som vil resultere i, at denne ligeledes opdeles.

Egenkontrol

Krav om egenkontrol reguleres af standardvilkår (vilkår 7.1 og 7.2). Det vurderes desuden, at der skal stilles vilkår om, at tilsynsmyndigheden kan anmode om oplysninger for specifikke jordpartier (vilkår 7.3). Vilkåret stilles for, at tilsynsmyndigheden har mulighed for at sikre sig, at miljøgodkendelsens øvrige vilkår overholdes, og for at tydeliggøre, at virksomheden har ansvar for håndteringen af den jord, der tilkøres arealet.

Driftsjournal

Krav om driftsjournal reguleres af standardvilkår (vilkår 8.1). For at sikre, at jordhåndteringen sker miljømæssigt forsvarligt og kontrolleret, tilføjes vilkåret punkter med angivelse af, hvor meget jord, der til- og frakøres fra arealet samt oplysninger om slutmodtager. Driftsjournalen vil være virksomhedens dokumentation for, at jordhåndteringen sker i overensstemmelse med miljøgodkendelsens øvrige vilkår.

Ophør

Der stilles krav i standardvilkår om, at virksomheden ved driftsophør, skal træffe nødvendige foranstaltninger for at undgå forureningsfare (vilkår 1.2).

Renere teknologi - BAT

Revurderingen er blandt andet et resultat af, at der er indført standardvilkår for denne type virksomhed, siden den seneste miljøgodkendelse blev meddelt.

Virksomheden er omfattet af et listepunkt, som er omfattet af standardvilkår. Der er dermed taget stilling til BAT i forbindelse med fastsættelsen af standardvilkårene.

Irrelevante standardvilkår eller dele heraf

Irrelevante standardvilkår eller dele heraf er listet i nedenstående tabel 4 sammen med en begrundelse for, hvorfor vilkåret ikke er medtaget i denne miljøgodkendelse.

Tabel 4: Oversigt over irrelevante standardvilkår eller dele heraf.		
Nr. i standardvilkårsbekendtgørelsen¹⁵	Vilkår (ordlyd)	Begrundelse
21.4.1.2 (Del af vilkår – markeret med fed)	Hvor der i vilkårene anvendes betegnelsen "befæstet areal" menes en fast belægning, der giver mulighed for opsamling af spild og kontrolleret afledning af nedbør. Hvor der i vilkårene anvendes betegnelsen "tæt belægning" menes en fast belægning, der i løbet af påvirkningstiden er uigennemtrængelig for de forurenende stoffer, der håndteres på arealet.	Betegnelsen "tæt belægning" anvendes ikke i vilkårene, da de standardvilkår, som indeholder krav om tæt belægning er vurderet til ikke at være relevante for virksomheden.
21.4.1.5	Affaldet skal kontrolleres ved modtagelsen og hurtigst muligt, dog senest inden ophør af næstfølgende arbejdsdag, og placeres i de dertil beregnede affaldsområder, containere, båse eller beholdere.	Der modtages ikke affald fra andre virksomheder. Der tilkøres kun jord fra virksomhedens egne projekter. Det vurderes derfor, at vilkåret ikke er relevant for virksomhedens drift.
21.4.1.6	Hvis virksomheden modtager affald, der ikke er omfattet af virksomhedens miljøgodkendelse, og som det ikke umiddelbart er muligt at afvise eller henvise til en anden affaldsmottager, skal affaldet placeres i et særskilt oplagsområde. Virksomheden skal herefter hurtigst muligt kontakte tilsynsmyndigheden og orientere om affaldet.	Der modtages ikke affald fra andre virksomheder. Der tilkøres kun jord fra virksomhedens egne projekter. Det vurderes derfor, at vilkåret ikke er relevant for virksomhedens drift.
21.4.1.7	Containere med lette materialer så som papir, plast og lignende skal være lukkede eller overdækkede for at hindre, at materialer giver anledning til flugt.	Der oplagres udelukkende jord på anlægget, og det vurderes derfor, at vilkåret ikke er relevant for virksomhedens drift.
21.4.1.8 (Del af vilkår – markeret med fed)	Virksomheden må ikke give anledning til lugt- eller støvgener uden for virksomhedens område, som efter tilsynsmyndighedens vurdering er væsentlige for omgivelserne. Tilsynsmyndigheden kan, såfremt der konstateres væsentlige støvgener, kræve, at støvende oplag overdækkes eller befugtes, eller at der etableres afskærmning eller befugtning af knusnings-, presnings- eller neddelingsaktiviteter.	Der foretages ikke knusnings-, presnings- eller neddelingsaktiviteter, og det vurderes derfor, at denne del af vilkåret ikke er relevant.
21.4.1.9	[Godkendelsesmyndigheden kan med henblik på at forhindre lugtgener fastsætte vilkår om maksimal opbevaringstid, om oplagringsmåde og om omlastning og komprimering af dagrenovationsaffald og haveaffald.]	Der oplagres udelukkende jord på anlægget, og det vurderes derfor, at vilkåret ikke er relevant for virksomhedens drift.

¹⁵ Bek. om standardvilkår i godkendelse af listevirksomhed, nr. 1537 af 9. december 2019

21.4.1.10	<p>Såfremt der etableres mekanisk ventilation fra bygning eller hal, hvor der opbevares eller håndteres affald, skal afkastet være opadrettet og føres mindst 1 meter over tagryg på det tag, hvor afkastet er placeret. Afkast fra punktudsugninger fra bygning eller hal skal være opadrettede og føres mindst 1 meter over tagryg på det tag, hvor afkastet er placeret. [Godkendelsesmyndigheden kan fastsætte en større højde på afkastet, hvis det vurderes at være nødvendigt for at sikre fri fortynding.]</p>	Der er ikke bygninger eller hal-ler på anlægget, hvorpå der kan etableres mekanisk ventilation.
21.4.1.11	<p>Såfremt der er afkast til det fri fra sikkerhedsmakulering, presning, balletering eller neddeling af papir, pap, plast eller datamateriale, skal det forsynes med et filter, der kan overholde en emissionsgrænseværdi for papirstøv på 10 mg/normal m³. Før filtret tages i brug, skal virksomheden indhente følgende leverandøroplysninger:</p> <ul style="list-style-type: none"> – Dokumentation for at filtret ved den pågældende anvendelse kan overholde den krævede emissionsgrænseværdi. – Leverandørens anvisninger om kontrol og vedligeholdelse af filtret. <p>Oplysningerne skal opbevares på virksomheden og være tilgængelige for tilsynsmyndigheden. Filtret skal kontrolleres, vedligeholdes og udskiftes i overensstemmelse med filterleverandørens anvisninger. Kontrol af filtret skal dog altid som minimum omfatte en visuel kontrol hver tredje måned af dets korrekte funktion.</p>	Der er ikke bygninger med afkast til det fri på anlægget.
21.4.1.12	<p>Bygningsaffald med cementbundne asbestfibre skal håndteres forsigtigt, så det ikke beskadiges og kan afgive asbeststøv. Såfremt der alligevel under håndteringen sker beskadigelser, skal det i befugtet tilstand opbevares i egnet lukket, tæt emballage, der er mærket med oplysning om, at den indeholder asbest. Det må ikke omlastes før borttransport.</p>	Der oplagres udelukkende jord på anlægget, og det vurderes derfor, at vilkåret ikke er relevant for virksomhedens drift.
21.4.1.13	<p>Affald, der spildes, skal opsamles samme dag og anbringes i de dertil indrettede containere eller affaldsområder. Filterstøv skal opsamles straks og opbevares i en tæt lukket beholder, der er mærket med indhold.</p>	Der oplagres udelukkende jord på anlægget, og det vurderes derfor, at vilkåret ikke er relevant for virksomhedens drift.
21.4.1.15	<p>Overjordiske tanke til fyringsolie og motorbrændstof skal sikres mod påkørsel. Påfyldningsstudse og aftapningshaner (aftapningsanordninger) for olieprodukter, herunder mo-</p>	Der er ikke overjordiske tanke på virksomheden og det vurderes derfor, at vilkåret ikke er relevant.

	torbrændstof, skal placeres inden for konturen af en tæt belægning med kontrolleret afledning af afløbsvandet. Alternativt skal eventuelt spild opsamles i en tæt spildbakke eller grube. Udendørs spildbakker eller gruber skal tømmes, således at regnvand i bunden maksimalt udgør 10 % af spildbakkens eller grubens volumen.	
21.4.1.16	Virksomheden må ikke modtage skrot, der på forhånd vides at indeholde farligt affald eller flydende olie. Dog må transformatorer og spåner mv. med indhold af olierester eller køle- og smøremidler o. lign. modtages, oplagres og afsendes i tætte, overdækkede containere eller beholdere. Disse containere eller beholdere kan stå uafdækket indendørs.	Der oplagres udelukkende jord på anlægget, og det vurderes derfor, at vilkåret ikke er relevant for virksomhedens drift.
21.4.1.17	Jern- og metalskrot og andet affald, der kan afgive olie eller væsker, skal opbevares og håndteres på en oplagsplads eller på et gulv med tæt belægning indrettet med fald mod afløb eller grube, hvorfra der sker kontrolleret afledning, eller i lukket/overdækket container med indbygget sump.	Der oplagres udelukkende jord på anlægget, og det vurderes derfor, at vilkåret ikke er relevant for virksomhedens drift.
21.4.1.18	Jern- og metalskrot, der kan afgive metalstøv, skal håndteres og opbevares enten udendørs på et befæstet areal, indendørs på fast gulv eller i en container. Opbevaring og håndtering skal udføres, så støvdannelse minimeres, og der må ikke ske støv-/materialeflugt til omgivelser uden for virksomheden.	Der oplagres udelukkende jord på anlægget, og det vurderes derfor, at vilkåret ikke er relevant for virksomhedens drift.
21.4.1.19	Neddeling, klipning eller opskæring af jern- og metalskrot må kun foretages på et areal eller gulv, der er forsynet med tæt belægning.	Der oplagres udelukkende jord på anlægget, og det vurderes derfor, at vilkåret ikke er relevant for virksomhedens drift.
21.4.1.20	Akkumulatorer og batterier skal opbevares i beholdere eller containere, der enten er placeret indendørs eller under halvtag, eller som er lukket med låg. Beholderne og containere skal være tætte og modstandsdygtige over for de væsker, der er anvendt i batterierne eller akkumulatorerne.	Der oplagres udelukkende jord på anlægget, og det vurderes derfor, at vilkåret ikke er relevant for virksomhedens drift.
21.4.1.21	Blandet bygnings- og nedrivningsaffald, bortset fra inert affald, må kun opbevares og håndteres på befæstet areal med kontrolleret afledning af nedbør. [Hvis virksomheden er beliggende i et område med særlige drikkevandsinteresser (OSD), og myndigheden vurderer, at grundvandsmagasinet er særligt sårbart, skærpes vilkåret således, at det befæstede areal skal være etableret med en tæt belægning.]	Der oplagres udelukkende jord på anlægget, og det vurderes derfor, at vilkåret ikke er relevant for virksomhedens drift.
21.4.1.22	Have- og parkaffald må kun oplagres og neddeles på et befæstet areal med fald mod afløb eller sump. Have- og parkaffald skal bortskaf-	Der oplagres udelukkende jord på anlægget, og det vurderes derfor, at vilkåret ikke er rele-

	fes og arealet ryddes for have- og parkaffald og saft fra samme mindst 1 gang pr. uge i sommerhalvåret.	vant for virksomhedens drift.
21.4.1.24	Vaskepladsen skal være befæstet med fald mod afløb, hvorfra der sker kontrolleret afledning af afløbsvandet.	Der er ingen vaskeplads på anlægget, og vilkåret vurderes derfor til ikke at være relevant.
21.4.1.25	Farligt affald som f.eks. spildolie skal opbevares under overdækning i form af tag, presenning eller lignende og beskyttet mod vejrlig på en tæt belægning. Oplagspladsen skal være indrettet således, at spild kan holdes inden for et afgrænset område og uden mulighed for afløb til jord, grundvand, overfladevand eller kloak. Området skal kunne rumme indholdet af den største beholder, der opbevares.	Der opbevares ikke farligt affald, og det vurderes derfor, at vilkåret ikke er relevant.
21.4.1.26 (Del af vilkår – markeret med fed)	Virksomheden skal løbende og mindst 1 gang årligt gennemføre en kontrol for revner, lunger og andre skader af befæstede arealer og tætte belægnings, kar, gruber og sumpe . Utætheder skal udbedres, så hurtigt som muligt efter at de er konstateret	Da der ikke er tætte belægnings, kar, gruber og sumpe på virksomheden vurderes det, at denne del af vilkåret ikke er relevant.
21.4.1.28 (Del af vilkår – markeret med fed)	- Dato for og resultat af inspektioner samt eventuelt foretagne udbedringer af befæstede arealer og tætte belægnings, gulve, gruber mv.	Da der ikke er tætte belægnings, kar, gruber og sumpe på virksomheden vurderes det, at denne del af vilkåret ikke er relevant.
21.4.1.28 (Del af vilkår)	- Dato for hvornår der er modtaget affald, der ikke er omfattet af virksomhedens miljøgodkendelse, og hvordan det blev håndteret og bortskaffet. - Tidspunkter for vedligeholdelse og service af filter, herunder udskiftning af filterposer.	Virksomheden modtager ikke affald fra andre aktører, og der er ikke filtre på virksomheden. Disse dele af standardvilkåret vurderes derfor til ikke at være relevante.

Materiale der ligger til grund for afgørelsen

- Tilsynsrapport fra d. 12. juni 2020
- Tillægsgodkendelse til vejjordshotel fra d. 7. marts 2006.
- Oplysninger fra telefonsamtale med Lolland Forsyning d. 23. marts 2020
- Møde med Lolland Forsyning d. 13. august 2020

Bilagsoversigt

Bilag A: Tegning med placering og indretning af jordhotellet fra miljøgodkendelse i 2006

