



**MILJØTILLADELSE**  
af  
svinebruget på  
Tranbjergvej 9, 6818 Årre

I henhold til § 16b i Lovbekendtgørelse nr. 256 af 21. marts 2017  
om miljøgodkendelse m.v. af husdyrbrug

**Godkendt den 19. april 2018**



**Udarbejdet af:**

Sagsbehandler: Klaudi Andresen  
Direkte tlf. 7994 7413  
E-mail: [klan@varde.dk](mailto:klan@varde.dk)

**VARDE KOMMUNE**  
Erhvervscenteret - Landbrug  
Teknik og Miljø  
Bytoften 2  
6800 Varde

[www.vardekommune.dk](http://www.vardekommune.dk)  
[vardekommune@varde.dk](mailto:vardekommune@varde.dk)

**Doknr. 56.207-18**

**Sagsnr. 17-13.917**

# Indholdsfortegnelse:

<b>1</b>	<b>INDLEDNING</b> .....	<b>5</b>
<b>2</b>	<b>BAGGRUND FOR MILJØTILLADELSE</b> .....	<b>6</b>
2.1	DATABLAD.....	6
2.2	BAGGRUND OG HISTORIK.....	6
<b>3</b>	<b>TILLADELSE</b> .....	<b>7</b>
3.1	BESKRIVELSE AF PROJEKTET.....	7
3.2	SUPPLERENDE OPLYSNINGER.....	7
3.3	FORUDSÆTNINGER.....	7
<b>4</b>	<b>VILKÅR FOR MILJØTILLADELSEN</b> .....	<b>8</b>
4.1	PRODUKTIONSAREALER.....	8
4.2	DRIFT OG INDRETNING.....	8
4.3	LANDSKABSINTERESSER.....	8
4.4	ÆNDRINGER PÅ HUSDYRBRUGET.....	8
4.5	OPBEVARING OG HÅNDTERING AF HUSDYRGØDNING.....	9
4.6	LUGT.....	9
4.7	STØJ OG VIBRATIONER.....	9
4.8	STØV.....	10
4.9	TRANSPORT.....	10
4.10	SKADEDYR.....	10
4.11	SPILDEVAND, OVERFLADEVAND OG RESTVAND.....	10
4.12	OPLAG AF OLIE, PESTICIDER OG ØVRIGE KEMIKALIER.....	10
4.13	AFFALD.....	11
4.14	LYS.....	11
4.15	EGENKONTROL.....	11
4.16	BEDSTE TILGÆNGELIGE TEKNIK.....	11
4.17	UHELD OG RISICI.....	11
4.18	OPHØR.....	11
<b>5</b>	<b>KLAGEVEJLEDNING</b> .....	<b>13</b>
<b>6</b>	<b>OFFENTLIGGØRELSE</b> .....	<b>14</b>
<b>7</b>	<b>MILJØTEKNISK BESKRIVELSE OG VURDERING</b> .....	<b>15</b>
7.1	BELIGGENHED.....	15
7.2	AFSTANDSKRAV.....	15
7.3	LANDSKAB OG KULTURMILJØ.....	16
7.4	INDRETNING.....	18
7.5	PRODUKTIONSAREALET'S STØRRELSE.....	20
7.6	AFFALD.....	20
7.7	OPLAG AF DIESEL- OG FYRINGSOLIE.....	21
7.8	HUSDYRGØDNING - PRODUKTION, OPBEVARING OG UDBRINGNING.....	21
7.9	LUGT.....	22
7.10	STØJ OG RYSTELSER.....	23
7.11	STØV.....	24
7.12	SKADEDYR.....	24
7.13	DØDE DYR.....	25
7.14	BRUGEN AF NATURRESSOURCER.....	25
7.15	TRANSPORT.....	25
7.16	SPILDEVAND.....	26
7.17	BESKYTTEDE NATUROMRÅDER OMKRING HUSDYRBRUGET - AMMONIAK.....	27
7.18	PÅVIRKNING AF "BILAG IV ARTER".....	31
7.19	BAT - AMMONIAK.....	32
7.20	BAT – FODRINGSSTRATEGI.....	33
7.21	BAT – MANAGEMENT.....	33
7.22	BAT - FORBRUG AF VAND OG ENERGI.....	34
7.23	BAT – OPBEVARING AF HUSDYRGØDNING.....	35

7.24	SAMLET BAT-VURDERING .....	35
<b>8</b>	<b>EGENKONTROL.....</b>	<b>36</b>
<b>9</b>	<b>ALTERNATIVE MULIGHEDER.....</b>	<b>36</b>
<b>10</b>	<b>NABO- / PARTSHØRING.....</b>	<b>36</b>
<b>11</b>	<b>SAMLET VURDERING .....</b>	<b>38</b>

# I Indledning

Denne miljøtilladelse fastlægger de vilkår, der skal gælde for en udvidelse af svineholdet på Tranbjergvej 9, 6818 Årre i Varde Kommune. Vilkårene sikrer, at udvidelse og drift af husdyrbruget kan ske uden at påvirke miljøet væsentligt.

Miljøet skal i denne sammenhæng forstås som omgivelserne i bred forstand, herunder befolkning, flora og fauna, vandmiljø, landskab og kulturhistorie samt ressourceforbrug.

I forbindelse med udarbejdelse af miljøtilladelse, har Varde Kommune udarbejdet en miljøteknisk beskrivelse og vurdering af det ansøgte projekt. Denne danner baggrund for afgørelsen, herunder de stillede vilkår, som fremgår af afsnit 4.

Udkast til afgørelse har været sendt i parts/nabohøring i 14 dage, hvor der har været mulighed for at komme med synspunkter, kommentarer eller indsigelser til projektet.

Udkast til afgørelse skal give offentligheden og beslutningstagerne et fælles grundlag for at debattere projektet, inden der tages endelig stilling til, om det skal kunne realiseres.

Bemærkninger i forbindelse med parts- og nabohøring er behandlet under afsnit 10.

Copyright på kort: Grundkort og matrikelkort: SDFE (Styrelsen for Dataforsyning og Effektivisering), Luftfoto: Cowi.

## 2 Baggrund for miljøtilladelse

### 2.1 Datablad

Ejer / Ansøger:	Ebbe Teilmann Lauritzen, Bryndumsager 1, 6818 Årre
Kontaktperson:	Ebbe Teilmann Lauritzen, Bryndumsager 1, 6818 Årre. Tlf. 22181290. E-mail: <a href="mailto:ebbelauritzen@hotmail.com">ebbelauritzen@hotmail.com</a>
Husdyrbrugets navn og adresse:	Ebbe Teilmann Lauritzen, Tranbjergvej 9, 6818 Årre
Ejerlav og matrikel nr.:	Årre By, 2b.
Virksomhedens art:	Svineproduktion
Ejendomsnummer:	5730113319
CHR-nummer:	47.270
CVR-nummer:	33521642
Konsulent:	Nina Laudal Jensen, SAGRO I/S. Tlf. 96296637. E-mail: <a href="mailto:nlj@sagro.dk">nlj@sagro.dk</a>
Tilsynsmyndighed:	Varde Kommune
Ansøgning:	Skema nr. 201.559, version 3, indsendt den 2. marts 2018.
Udkast i nabohøring:	14. marts 2018
Godkendelsesdato:	19. april 2018

### 2.2 Baggrund og historik

Ifølge en VVM-screening fra 2003 har Tranbjergvej 9, 6818 Årre på nuværende tidspunkt tilladelse til en produktion på 18.000 smågrise fra 7,2 til 30 kg.

Ebbe Teilmann Lauritzen har søgt om miljøgodkendelse på baggrund af et ønske om at udvide svineproduktionen på Tranbjergvej 9, 6818 Årre.

Ansøger driver også en produktion på Bryndumsager 1, 6818 Årre samt på Kastanievej 1, 6818 Årre

Ansøgningen er modtaget af Varde Kommune den 19. december 2018. I forbindelse med sagsbehandlingen er der indhentet supplerende oplysninger.

## 3 Tilladelse

Varde Kommune har afgjort, at husdyrbruget på Tranbjergvej 9, 6818 Årre kan udvides som ansøgt. Der er nærmere redegjort for de vurderinger der ligger til grund for afgørelsen i den miljøtekniske beskrivelse og vurdering.

Miljøtilladelsen meddeles efter § 16b i "Lovbekendtgørelse nr. 256 af 21. marts 2017 om miljøgodkendelse m.v. af husdyrbrug" herefter benævnt husdyrbrugloven, på en række nærmere angivne vilkår i afsnit 4.

Husdyrbruget skal til enhver tid leve op til gældende regler i love og bekendtgørelser – også selvom disse regler eventuelt måtte være skærpede i forhold til denne afgørelse.

Det skal i øvrigt bemærkes, at tilladelser og godkendelser der vedrører anden lovgivning, for eksempel byggetilladelse, skal indhentes særskilt.

Henvendelse om afgørelsen kan ske til Varde Kommune, Erhvervscenteret - Landbrug.

Eventuelle udvidelser og ændringer af husdyrbrugets anlæg, som ikke fremgår af denne afgørelse, skal meddeles til – og godkendes af Varde Kommune inden disse gennemføres.

### 3.1 Beskrivelse af projektet

Bygning af ny stald på 3.700 m<sup>2</sup>, og udvidelse af produktionsareal til smågrise fra 1.421 m<sup>2</sup> til 4.265 m<sup>2</sup>.

### 3.2 Supplerende oplysninger

I forbindelse med sagsbehandlingen har Varde Kommune orienteret og indhentet oplysninger fra følgende:

- Interne høringer i Varde Kommune
- Nabohøring ved berørte naboer

### 3.3 Forudsætninger

Varde Kommune forudsætter, at projektet gennemføres og drives som beskrevet i ansøgningen.

Miljøtilladelsen meddeles på vilkår, der sikrer at kravene i § 27 i husdyrbrugloven opfyldes. Der stilles derfor følgende vilkår til husdyrbrugets anlæg:

## 4 Vilkår for miljøtilladelsen

### 4.1 Produktionsarealer

- a. Husdyrbruget må maksimalt have produktionsarealer, som det fremgår af tabel 1, og beliggende som det fremgår af figur 2a.

### 4.2 Drift og indretning

- a. Husdyrbrugets drift og indretning skal være i overensstemmelse med de oplysninger der fremgår af den miljøtekniske beskrivelse, med mindre andet fremgår af afgørelsens vilkår.
- b. Ny stald på figur 2 må højst være 3.700 m<sup>2</sup>.
- c. 2.686,00 m<sup>2</sup> produktionsareal i ny stald på figur 2 skal være indrettet som toklimastald til smågrise med delvis spaltegulv.
- d. 158,00 m<sup>2</sup> produktionsareal i ny stald på figur 2 skal indrettes som drænet gulv + spalter (50%/50%) til smågrise
- e. Miljøtilladelsen bortfalder, såfremt den ikke er udnyttet inden 6 år fra godkendelsesdatoen. Udnyttelse foreligger, når byggeriet faktisk er afsluttet.

### 4.3 Landskabsinteresser

- a. Placering, udformning, arkitektur og materialevalg af nybyggeri skal følge beskrivelsen i den miljøtekniske redegørelse.
- b. På område vist med rødt på figur 7 skal eksisterende skov og læhegn bevares.
- c. Der skal etableres et 3-rækket læhegn på det sted, der er vist med grøn på figur 7. Læhegnet skal bestå af hjemmehørende og egnskarakteristiske arter, som f.eks. hassel, syren, tjørn, hyld, eg eller lind. Plantning og vedligeholdelse af læhegnet skal foregå efter de retningslinjer, som fremgår af Skov-info nr. 13 om træer og buske til skovbryn, læhegn og vildtplanter fra Skov- og naturstyrelsen.
- d. Ny stald på figur 2a må ikke være højere end den eksisterende stald, og den skal opføres i samme stil som den eksisterende stald.

### 4.4 Ændringer på husdyrbruget

- a. Drifts-, indretnings- eller bygningsmæssige ændringer, der er relevante i forhold til miljøtilladelsen, skal anmeldes til Varde Kommune inden gennemførelsen. Varde Kommune vurderer derefter om de aktuelle planer for ændring/udvidelse kan ske indenfor rammerne af denne miljøtilladelse.
- b. De vilkår der vedrører driften, skal være kendt af de ansatte/andre der er beskæftiget med den pågældende del af driften. Et eksemplar af miljøtilladelsen skal til enhver tid være tilgængeligt for de personer, der har ansvaret for husdyrbrugets daglige drift.



## 4.5 Opbevaring og håndtering af husdyrgødning

- a. Påfyldning af gylle til gyllevogn og lignende skal altid ske under opsyn.
- b. Gyllebeholder på figur 2 skal forsynes med fast overdækning i form af teltoverdækning med indvendigt skørt.
- c. Åbning af teltdugen må kun ske i forbindelse med omrøring, tømning og udbringning af gylle.
- d. Skader på teltoverdækningen skal repareres inden for en uge efter skadens opståen.
- e. Såfremt en skade ikke kan repareres inden for en uge, skal der indgås aftale om reparation inden to hverdage efter skadens opståen. Tilsynsmyndigheden underrettes straks herom.
- f. Der skal føres en logbog for gyllebeholderen, hvori eventuelle skader på teltoverdækningen noteres med angivelse af dato for skaden samt dato for reparation. Logbogen skal opbevares på husdyrbruget i mindst fem år og forevises på tilsynsmyndighedens forlangende.

## 4.6 Lugt

- a. Hele husdyrbruget og dets omgivelser skal renholdes således, at lugtgener begrænses mest muligt.
- b. Såfremt tilsynsmyndigheden skønner, at lugtgener i omgivelserne vurderes at være væsentligt større end der kan forventes ifølge grundlaget for miljøvurderingen, skal husdyrbruget lade foretage undersøgelse af muligheder for begrænsning af lugtkilder og/eller behandling af afkastluften. Undersøgelsens omfang vil blive fastsat af tilsynsmyndigheden på baggrund af en konkret vurdering af sagen. Lugtundersøgelser kan maksimalt kræves én gang pr. år. Virksomheden afholder selv omkostningerne til dokumentation, undersøgelser og målinger.

## 4.7 Støj og vibrationer

- a. Husdyrbrugets bidrag til støjbelastningen må, ved udendørs opholdsarealer ved boliger beliggende i landzone uden for eget skel, ikke overskride de anførte værdier 1,5 meter over terræn i frit felt:

Tidspunkt	Støjgrænser	Reference tidsrum
<b>Dag</b>		
Mandag - fredag kl. 07 - 18	55 dB(A)	8 timer
Lørdag kl. 07 - 14	55 dB(A)	7 timer
Lørdag kl. 14 - 18	45 dB(A)	4 timer
Søn- og helligdag kl. 07 - 18	45 dB(A)	8 timer
<b>Aften</b>		
Alle dage kl. 18 - 22	45 dB(A)	1 time
<b>Nat</b>		
Alle dage kl. 22 - 07	40 dB(A)	½ time

**Støjgrænser**

- b. Støjens maksimalværdi må om natten ikke overstige ovenstående grænseværdier med mere end 15 dB(A) ved alle beboelser.
- c. Ved dokumentation for overholdelse af støjvilkår skal der ses bort fra kortvarig sæsonafhængig kørsel udenfor husdyranlægget f.eks. pløjning og høst.
- d. Hvis tilsynsmyndigheden vurderer det nødvendigt, skal husdyrbruget dokumentere, at støjvilkåret er overholdt. Dokumentationen skal belyse støjbelastningen med husdyrbruget i fuld repræsentativ drift. Dette kan dog højst kræves en gang årligt, såfremt ovennævnte støjgrænser overholdes.

Dokumentationen skal ske i form af resultat af en støjmåling udført efter retningslinjerne i Miljøstyrelsens vejledning nr. 5 og 6/1984, eller efter en beregning udført efter den nordiske beregningsmetode for ekstern støj fra virksomheder jf. Miljøstyrelsens vejledning nr. 5/1993. Ved ændringer skal den nyeste vejledning anvendes.

Er dokumentationen udført som beregning, skal den indeholde de oplysninger om beregningsforudsætningerne, som er nødvendige for vurdering af rigtigheden af beregningsresultaterne. Er dokumentationen udført som måling, skal driftsforholdene under målingen beskrives. Som udgangspunkt accepteres en ubestemthed på de målte eller beregnede støjbelastninger på max. +/- 3 dB(A).

- e. Målingerne eller beregningerne skal udføres af en person eller et laboratorium, som er akkrediteret af DANAK eller godkendt af Miljøstyrelsen til "Måling – ekstern støj".
- f. Resultaterne skal sendes til tilsynsmyndigheden senest 1 måned efter målingernes gennemførelse.

#### **4.8 Støv**

- a. Drift af anlægget må ikke medføre væsentlige støvgener uden for husdyranlægget.

#### **4.9 Transport**

- a. Transport til- og fra husdyrbruget skal fortrinsvis foregå i dagtimerne. Afhentning af levende dyr kan dog forgå døgnet rundt. I forbindelse med kortvarige sæsonbetonede arbejder som f.eks. høst og gødningsudkørsel tillades kørsel udenfor dagtimerne.

#### **4.10 Skadedyr**

- a. Der skal på husdyrbruget foretages effektiv fluebekæmpelse i overensstemmelse med de til enhver tid nyeste retningslinjer fra Aarhus Universitet, Institut for Agroøkologi.
- b. Opbevaring af foder skal ske på en sådan måde, at der ikke opstår risiko for tilhold af skadedyr.

#### **4.11 Spildevand, overfladevand og restvand**

- a. Tranbjergvej 9 skal etablere et korrekt afløb af spildevand fra toiletet i stalden. Alternativ kan toilettet fjernes, så det ikke er muligt at bruge toiletet.

#### **4.12 Oplag af olie, pesticider og øvrige kemikalier**

- a. Opbevaring af kemikalier, samt spildolie og kemikalieaffald, skal foregå i rum med fast bund og uden mulighed for forurening af jord, afløbssystem, grundvand og vandløb.
- b. Opbevaring af diesel / fyringsolie i overjordiske tanke skal ske i en typegodkendt beholder og på varig og stabil bund, og der må ikke være mulighed for afløb til jord, kloak, overfladevand eller grundvand.

#### **4.13 Affald**

- a. Animalsk affald og døde dyr skal bortskaffes til autoriseret destruktionsanstalt.
- b. Erhvervsaffald skal kildesorteres, og skal håndteres og bortskaffes i overensstemmelse med Varde Kommunes til enhver tid gældende Regulativ for Erhvervsaffald og den til enhver tid gældende Affaldsbekendtgørelse.
- c. Klinisk risikoaffald er omfattet af Varde Kommune Regulativ for Erhvervsaffald. Medicinrester og tom medicinemballage (f.eks. flasker) skal leveres retur til dyrlæge, apotek eller anden godkendt modtager. Klinisk affald (sprøjter, kanyler og andre skarpe genstande) skal afhentes/ afleveres til godkendt modtager efter behov, dog mindst 1 gang årligt.
- d. Ønskes der afleveret affald på kommunal genbrugsplads, skal husdyrbruget være tilmeldt genbrugsordning for erhverv.

#### **4.14 Lys**

- a. Driften må ikke medføre væsentlige lysgener uden for husdyrbruget.

#### **4.15 Egenkontrol**

- a. Dokumentation skal opbevares samlet, i papirform eller elektronisk, og være lettilgængelige for tilsynsmyndigheden. Dokumentationen skal fremvises til tilsynsmyndigheden på forlangende og skal gemmes minimum 5 år.

#### **4.16 Bedste tilgængelige teknik**

- a. Anlæg der er særligt energiforbrugende skal kontrolleres og vedligeholdes således, at de altid kører energimæssigt optimalt.

#### **4.17 Uheld og risici**

- a. Alle uheld og driftsforstyrrelser, herunder evt. spild på udendørs arealer, der kan medføre forurening, skal straks meddeles alarmcentralen (tlf.: 112) og efterfølgende Erhvervscenteret, Varde Kommune (tlf.: 7994 6800).

#### **4.18 Ophør**

- a. Ophører udnyttelse af miljøtilladelsen helt eller delvist i tre på hinanden følgende år bortfalder den del der ikke har været udnyttet de seneste tre år.

Udnyttelse anses her for at foreligge, når mindst 25 pct. af det tilladte eller godkendte produktionsareal udnyttes driftsmæssigt. Med driftsmæssig udnyttelse forstås, at der på det

pågældende produktionsareal mindst produceres 50 pct. af det mulige inden for rammerne af dyrevelfærdskrav eller andre relevante krav.

- b.** Ved ophør af driften, skal tilsynsmyndigheden orienteres.
- c.** Ved ophør af driften, skal der træffes de nødvendige foranstaltninger for at undgå forureningsfare. Alle opbevaringsanlæg skal tømmes og rengøres, og husdyranlægget skal fremstå i miljømæssig god stand.

## 5 Klagevejledning

Afgørelsen kan påklages til Miljø- og Fødevareklagenævnet i henhold til § 76 i Husdyrbrugloven af de klageberettigede, der fremgår af lovens §§ 84-87.

Hvis du ønsker at klage over afgørelsen skal du gøre det elektronisk og direkte til Miljø og Fødevareklagenævnet via Klageportalen. Du kan få adgang til Klageportalen via Miljø- og Fødevareklagenævnets hjemmeside: [www.nmkn.dk](http://www.nmkn.dk).

Din klage skal være modtaget senest den 18. maj 2018 (4 uger efter offentliggørelsen).

Det er en betingelse for behandling af din klage, at du indbetaler et gebyr.

Vejledning om hvordan du klager og om gebyrordningen kan du finde på Miljø- og Fødevareklagenævnets hjemmeside, [www.nmkn.dk](http://www.nmkn.dk).

Samme sted fremgår det også, at der er visse særlige forhold, som kan begrunde en undtagelse fra kravet om at klage via Klageportalen.

Har du brug for yderligere oplysninger eller hjælp til Klageportalen, kan du kontakte [nh@naevneneshus.dk](mailto:nh@naevneneshus.dk) eller tlf. 7240 5600.

Såfremt afgørelsen ønskes indbragt for domstolene, skal søgsmål være anlagt inden 6 måneder fra afgørelsens offentliggørelse samt være i overensstemmelse med § 26 i forvaltningsloven.

## 6 Offentliggørelse

Offentliggørelse af afgørelsen sker på Digital MiljøAdministration <https://dma.mst.dk/> under "Offentliggørelser", senest den 20. april 2018.

På Varde Kommunes vegne den 19. april 2018

Klaudi Andresen

Miljømedarbejder

### Kopi sendt til:

- Nina Laudal Jensen, SAGRO, e-mail: [nlj@sagro.dk](mailto:nlj@sagro.dk)
- Sundhedsstyrelsen, Embedslægeinstitutionen Syddanmark, Sorsigvej 35, 6760 Ribe, e-mail: [sesyd@sst.dk](mailto:sesyd@sst.dk)
- Danmarks Fiskeriforening, Nordensvej 3, Taulov, 7000 Fredericia, e-mail: [mail@dkfisk.dk](mailto:mail@dkfisk.dk)
- Ferskvandsfiskeriforeningen for Danmark, v. Niels Barslund, Vormstrupvej 2, 7540 Haderup, e-mail: [nb@ferskvandsfiskeriforeningen.dk](mailto:nb@ferskvandsfiskeriforeningen.dk)
- Arbejderbevægelsens Erhvervsråd, Reventlowsgade 14,1, 1651 Kbh.V, e-mail: [ae@ae.dk](mailto:ae@ae.dk)
- Forbrugerrådet, Fiolstræde 17, 1017 Kbh.K, e-mail: [fbr@fbr.dk](mailto:fbr@fbr.dk)
- Det Økologiske Råd, Blegdamsvej 4B, 2200 Kbh.N, e-mail: [husdyr@ecocouncil.dk](mailto:husdyr@ecocouncil.dk)
- Danmarks Sportsfiskerforbund, Skyttevej 4, 7182 Bredsten, e-mail: [post@sportsfiskeren.dk](mailto:post@sportsfiskeren.dk)
- Danmarks Naturfredningsforening, Masnedøgade 20, 2100 København Ø, e-mail: [dnvarde-sager@dn.dk](mailto:dnvarde-sager@dn.dk)
- Dansk Ornitologisk Forening, Vesterbrogade 140, 1620 Kbh.V, e-mail: [natur@dof.dk](mailto:natur@dof.dk) samt lokalforeningen for sydvestjylland e-mail: [varde@dof.dk](mailto:varde@dof.dk)
- Arkvest, [post@arkvest.dk](mailto:post@arkvest.dk)

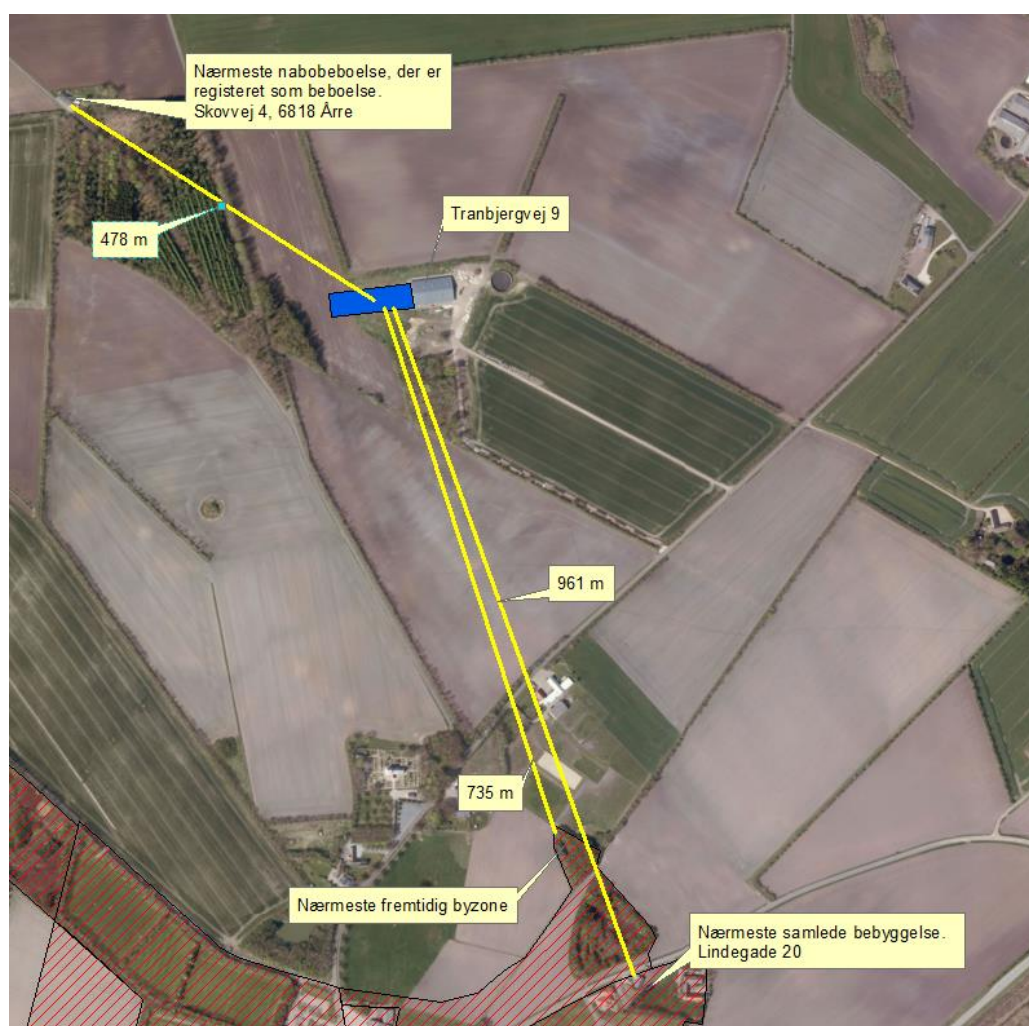
## 7 Miljøteknisk beskrivelse og vurdering

### Beliggenhed, landskab og kulturmiljø

#### 7.1 Beliggenhed

Husdyrbruget ligger på Tranbjergvej 9, 6818 Årre, der ligger 730 m nord for Årre.

Nærmeste byzone er Årre, der ligger 735 m syd for husdyrbruget. Nærmeste samlede bebyggelse er Lindegade 20, 6818 Årre, der ligger 961 m sydøst for husdyrbruget. Nærmeste nabo uden landbrugspligt er Skovvej 4, 6818 Årre, der ligger 478 m nordvest for husdyrbruget. Se figur 1.



Figur 1. Husdyrbruget i forhold til byzone, samlet bebyggelse og nærmeste nabobeboelse, der er registreret som beboelse.

Varde Kommune vurderer at beliggenheden er tilstrækkeligt beskrevet.

#### 7.2 Afstandskrav

Afstandskravene i henhold til § 6 i Husdyrbrugloven er overholdt, da husdyrbrugets anlæg ikke er beliggende:

- i et eksisterende eller ifølge kommuneplanens rammedel fremtidigt byzone- eller sommerhusområde
- i et område i landzone, der i lokalplan er udlagt til boligformål, blandet bolig og erhvervsformål eller til offentlige formål med henblik på beboelse, institutioner, rekreative formål og lign.,
- i en afstand mindre end 50 m fra ovennævnte områder eller
- i en afstand mindre end 50 m fra en nabobeboelse.

Følgende afstandskrav i henhold til § 8 i husdyrbrugloven er overholdt:

- ikke almene vandforsyningsanlæg (25 m)
- almene vandforsyningsanlæg (50 m)
- vandløb, dræn og søer (15 m)
- offentlig vej og privat fællesvej (15 m)
- levedsmiddelvirkksomhed (25 m)
- beboelse på samme ejendom (15 m)
- naboskel (30 m)

### 7.3 Landskab og kulturmiljø

I forbindelse med sagsbehandlingen er husdyrbrugets beliggenhed i forhold til udpegningerne i Varde Kommunes Kommuneplan 2017 samt andre udpegninger blevet gennemgået.

Husdyrbrugets anlæg ligger **indenfor**

- Landzone
- Kirkeomgivelser (Årre Kirke)
- Lavbundsarealer
- Åbne landbrugslandskaber
- Særligt værdifulde landbrugsområder
- Følsomme indvindingsområder (nitratfølsomme)
- Indsatsområde

Af Kommuneplan 2017 for Varde Kommune fremgår det blandt andet, at

Anvendelse af reflekterende materialer i **det åbne land** (Landzone) skal søges begrænset og om nødvendigt afskærmes.

Indenfor **kirkeomgivelser** kan der ikke forventes tilladelse, godkendelse eller dispensation til projekter, der væsentligt forringer oplevelsen af kirken i samspil med det omgivende landskab. Indenfor **300 m fra en kirke** må der ikke opføres bebyggelse med en højde på over 8,5 m.

**Lavbundsarealer**, som er potentielt egnede som vådområder, skal friholdes for byggeri, anlæg mv., der kan forhindre, at det naturlige vandstands niveau kan genskabes. I lavbundsarealer, der er potentielt egnede som vådområder, kan der ikke forventes tilladelse, godkendelse eller dispensation til projekter, der i væsentligt omfang tilsidesætter interesserne for mulig genskabelse. I de øvrige lavbundsarealer skal nødvendigt byggeri, anlæg mv. så vidt muligt udformes og placeres, så det ikke hindres, at lavbundsarealet vil kunne genetableres som naturområde.

I åbne **landbrugslandskaber** skal store tekniske anlæg, herunder store husdyrbrug med mere end 500 dyreenheder tilpasses landskabets karakter.



I **særligt værdifulde landbrugsområder** skal det sikres, at arealerne kan anvendes længst muligt til landbrugsmæssige formål før overgangen til anden anvendelse.

Indenfor områder med **særlige drikkevandsinteresser, kildepladser, indvindingsoplande til vandværker og indsatsområder for grundvandsbeskyttelsen** må der ikke etableres aktiviteter, der kan medføre en risiko for forurening af grundvandet. I tilfælde, hvor der ikke kan findes egnede arealer udenfor disse områder, skal der træffes tilstrækkelige foranstaltninger for at mindske risikoen for grundvandsforurening. Ved udlæg af nye arealer til aktiviteter og virksomheder, der kan indebære en risiko for forurening af grundvandet, skal der tages hensyn til grundvandsbeskyttelse.

Indenfor **nitratfølsomme indvindingsområder** skal det ved ændret arealanvendelse sikres, at risikoen for nitratforurening af grundvandet ikke forøges.

Det nærmeste beskyttede sten- eller jorddige ligger i 220 m meter sydøst for ejendommen, og berøres ikke af udvidelsen.

Nybyggeriet sker udenfor beskyttelseslinje for fredede fortidsminder, å-beskyttelseslinje, sø-beskyttelseslinje, strand-beskyttelseslinje, skov-byggelinje.

Varde Kommune vurderer at

- nybyggeriet er erhvervmæssigt nødvendige for landbrugsdriften
- udvidelsen ikke er i strid med Kommuneplan 2017 for Varde Kommune
- det samlede bygningsanlæg vil fremstå som en driftsmæssig enhed
- de nye driftsbygninger, ved overholdelse af de stillede vilkår, ikke ændrer væsentligt på oplevelsen af landskabet
- at udvidelsen, og de deraf følgende ændringer i området, ikke vil være i strid med hensynet til kulturhistoriske interesser.

Varde Kommune stiller af hensyn til landskabsinteresser vilkår om at bygningerne skal opføres i afdæmpede farver og i ikke-reflekterende materialer.

# Husdyrhold og drift

## 7.4 Indretning

Oversigt over husdyrbrugets bygninger fremgår af figur 2a.

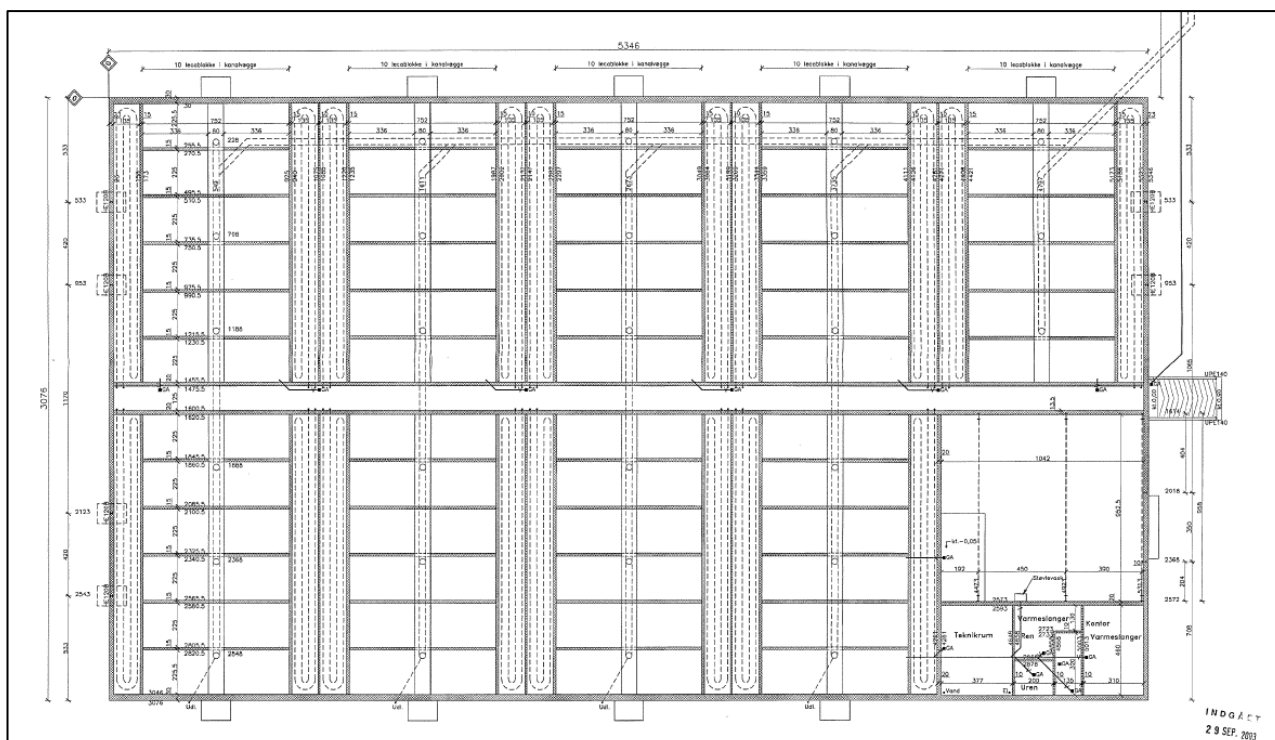


Figur 2a. Oversigt over husdyrbrugets bygninger.

### Eksisterende stald

Eksisterende smågrisestald på ca. 1.644 m<sup>2</sup>. Stalden er indrettet som to-klimastald med delvis spaltegulv. Stalden har mekanisk ventilation. Produktionsarealet er på 1.421 m<sup>2</sup>. Ved beregning af produktionsarealet er der taget udgangspunkt i godkendte byggetegninger fra 2003, se figur 2b.

Bygningen er på 1.644 m<sup>2</sup> (53,46\*30,76). Produktionsarealet på 1.421 m<sup>2</sup> er fremkommet ved, at fratække 158 m<sup>2</sup> til foderlade samt 65 m<sup>2</sup> til gangareal.



Figur 2b. Godkendt byggetegning af eksisterende stald.

## Ny stald

Ny tilbygning til smågrisestald opføres i samme stil som eksisterende. Der skal i alt opføres 18 nye sektioner (1 sektion er ca. 158 m<sup>2</sup>) således at der til sammen er 27 sektioner. Heraf vil en sektion benyttes til udleveringsrum og en sektion indrettes til sygerum. Produktionsarealet i den nye tilbygning vil blive på ca. 2.844 m<sup>2</sup>. Stalden bliver cirka dobbelt så stor som den eksisterende stald. Arealet af stalden er ikke endeligt fastlagt. Men for at være på den sikre side regnes med at den nye stald bliver på 3.700 m<sup>2</sup>.

## Gylletank (GB)

Eksisterende gyllebeholder på 3.000 m<sup>3</sup>.

På husdyrbruget vil der efter udvidelsen være en samlet opbevaringskapacitet til flydende husdyrgødning på 3.000 m<sup>3</sup>.

Opbevaringsanlæg for husdyrgødning skal have en kapacitet, der er tilstrækkelig til, at udbringningen kan ske i overensstemmelse med reglerne i husdyrgødningsbekendtgørelsen. Til opfyldelse af krav om opbevaringskapacitet er der adgang til opbevaring af gylle i gyllebeholdere på ejers andre ejendomme. Derudover etableres der teltoverdækning på gyllebeholderen på Tranbjergvej 9 og derfor tilføres der ikke regnvand til beholderen.

Varde Kommune vurderer at indretningen er tilstrækkelig beskrevet.

Der stilles vilkår om, at husdyrbrugets indretning og drift skal være i overensstemmelse med de oplysninger der fremgår af denne miljøtekniske beskrivelse.

## 7.5 Produktionsarealets størrelse.

I tabel 1 ses produktionsarealets samlede størrelse for 8 år siden, som nuværende drift og som ansøgt drift. Besætningen består af smågrise.

Bygning på figur 2	Staldsystem / type af opbevaringsanlæg	8 års drift	Nudrift	Ansøgt
		m <sup>2</sup>	m <sup>2</sup>	m <sup>2</sup>
Eksisterende stald	Smågrise. Toklimastald, delvis spaltegulv	1.421	1.421	1.421
Ny smågrisestald	Smågrise. Toklimastald, delvis spaltegulv	0	0	2.686
Ny smågrisestald	Smågrise, Drænet gulv + spalter (50 %/50%)	0	0	158
GB	Gyllebeholder	610	610	610

**Tabel 1. Produktionsarealets størrelse.**

Produktionsarealets størrelse blev for 8 år siden godkendt i en VVM-screening.

Varde Kommune vurderer at produktionsarealet er tilstrækkeligt beskrevet.

## 7.6 Affald

Ansøger oplyser følgende:

### **Medicinrester og tom medicinemballage**

*Eventuelle medicinrester returneres til dyrlæge eller apotek. Det er dog sjældent, at der findes medicinrester, idet alt det indkøbte opbruges.*

### **Erhvervsaffald**

*Affald opbevares p.t. på hovedejendommen.*

*I den daglige drift vil der være en række affaldsprodukter til bortskaffelse via kommunale ordninger og modtagestationer. Affaldet tilstræbes opbevaret og bortskaffet i overensstemmelse med affaldsregulativerne for Varde Kommune.*

*Ikke forbrændingseget affald (f.eks. eternit, glaserede fliser og tegl, imprægneret træ o.l.). Normalt forefindes der ikke "ikke forbrændingseget affald" på ejendommen, men i tilfælde af den type affald opstår, så bortskaffes det til kommunal genbrugsplads. Eventuelt jernaffald bortskaffes til skrothandler.*

*Øvrigt farligt affald som f.eks. lysstofrør, el-spærepærer, oliefiltre, batterier eller spraydåser indsamles og leveres til kommunal modtagestation.*

### **Olie- og kemikalieaffald**

*Der opbevares ikke olie- kemikalieaffald på ejendommen.*

Husdyrbruget er omfattet af Varde Kommunes til enhver tid gældende Regulativ for Erhvervsaffald, og er dermed forpligtet til at kildesortere og bortskaffe alt erhvervsaffald i henhold til denne og den til enhver tid gældende Affaldsbekendtgørelse.

Varde Kommune gør opmærksom på at afbrænding af affald er ikke tilladt. Jævnfør § 1, stk. 2 i Miljøministeriets bekendtgørelse nr. 1459 af 7. december 2015 om "Forbud mod markafbrænding af halm mv." er det dog tilladt at foretage afbrænding af våde halmballer og halm, der har været

anvendt til overdækning og lignende. Brandmyndigheden skal orienteres inden afbrændingen iværksættes.

Varde Kommune vurderer ud fra ansøgers redegørelse at fast affald, olie og kemikalier opbevares, håndteres og bortskaffes miljømæssigt forsvarligt på husdyrbruget.

## 7.7 Oplag af diesel- og fyringsolie

Ansøger oplyser følgende: ’

*Der er ingen oplag af diesel på ejendommen. Der er kun et lille oplag af olie til varmekanon, som bruges ved udtørring af stald efter vask.*

Varde Kommune vurderer ud fra ansøgers redegørelse, at diesel- og fyringsolie opbevares og håndteres miljømæssigt forsvarligt på husdyrbruget.

## 7.8 Husdyrgødning - produktion, opbevaring og udbringning

Da der af ansøgningen ikke fremgår nogen besætningsstørrelse, men udelukkende produktionsarealer i staldene, er det ikke muligt at udregne en præcis produktion af flydende og fast husdyrgødning.

Opbevaringsanlæg for husdyrgødning skal have en kapacitet, der er tilstrækkelig til, at udbringningen kan ske i overensstemmelse med reglerne i Husdyrgødningsbekendtgørelsen. Efter de gældende regler vil dette normalt svare til 9 måneders husdyrgødningsproduktion.

På husdyrbruget vil der efter udvidelsen være en samlet opbevaringskapacitet til flydende husdyrgødning på 3.000 m<sup>3</sup>. Opbevaringskapaciteten til den flydende husdyrgødning fremgår af tabel 2.

Opbevaringsanlæg	Før udvidelsen (m <sup>3</sup> )	Efter udvidelsen (m <sup>3</sup> )	Byggeår / 10 års beholderkontrol
Gylletank på figur 2	3.000	3.000	2003/2017

Tabel 2. Husdyrbrugets opbevaringskapacitet før og efter udvidelsen.

Varde Kommune vurderer, at produktion og opbevaring af husdyrgødning er tilstrækkeligt beskrevet, og at ansøger råder over tilstrækkelig opbevaringskapacitet til den producerede husdyrgødning.

## Forurening og gener fra husdyrbrugets anlæg

### 7.9 Lugt

Lugt stammer fra staldene, samt fra opbevaring, transport og udbringning af husdyrgødning.

I Husdyrgodkendelsesbekendtgørelsens bilag 3 er fastsat det landsdækkende beskyttelsesniveau for lugt, der skal anvendes i kommunernes vurdering af, om der er væsentlige lugtgener i forbindelse med udvidelse af et husdyrbrug. Det fremgår af reglerne, at dette beskyttelsesniveau som udgangspunkt er tilstrækkeligt til at sikre omgivelserne imod væsentlige lugtgener.

Ifølge beskyttelsesniveauet skal projektet overholde bestemte lugtgeneafstande, hvis længde afhænger af forskellige områders lugtfølsomhed. Lugtgeneafstandene beregnes i *husdyrgodkendelse.dk* efter to forskellige metoder, henholdsvis den Ny Lugtvejledning og FMK-vejledningen. Det er de længste beregnede lugtgeneafstande, der skal overholdes.

Ved beregning af geneafstanden for lugt indregnes kumulation fra andre husdyrproducenter såfremt der er husdyrproducenter med en ammoniakemission på mere end 750 kg NH<sub>3</sub>-N pr år indenfor en radius af 100 meter fra enkeltbeboelsen og såfremt der er husdyrproducenter med en ammoniakemission på mere end 750 kg NH<sub>3</sub>-N pr år indenfor en radius af 300 meter fra samlet bebyggelse og byzone.

Ved én anden ejendom med en ammoniakemission på mere end 750 kg NH<sub>3</sub>-N pr år forøges geneafstanden med 10 %.

Ved to eller flere andre ejendomme med en ammoniakemission på mere end 750 kg NH<sub>3</sub>-N pr år forøges geneafstanden med 20 %.

Ifølge beregningerne udført i *husdyrgodkendelse.dk* vil geneafstanden i forhold til byzone være 730,9 meter, samlet bebyggelse 514 meter og enkeltbolig 235,4 meter. Genekriterierne er overholdt, se tabel 3.

Ved lugtberegning regnes fra midten af de enkelte stalde. Derfor er afstanden i tabel 3 anderledes end i figur 1.

## 6.1 Samlet resultat af lugtberegning

Bebyggelse	Kumulation	Model	Ukorrigeret geneafstand	Korrigeret geneafstand	Vægtet gennemsnits-afstand	Bortscreenet	Genekriterie overholdt
Skowvej 4	0	NY	235,4	235,4	500,7	Ja	Ja
Tranbjergvej 3	0	FMK	226,2	226,2	773,4	Ja	Ja
Lindegade 20	0	NY	571,2	514	960,8	Ja	Ja
Årre By, Årre	0	NY	769,3	730,9	734,8	Nej	Ja
<i>Stald: Smågrisestald</i>		NY (ansøgt)	270,1	256,6	726,6	Ja	Ja
		NY (nudrift)	270,1	256,6	-	Ja	-
		FMK (ansøgt)	412,9	412,9	726,6	Ja	Ja
		FMK (nudrift)	412,9	412,9	-	Ja	-
<i>+ Stald: ny smågrisestald</i>		NY (ansøgt)	769,3	730,9	734,8	Nej	Ja
		NY (nudrift)	270,1	256,6	-	Ja	-
		FMK (ansøgt)	715,4	715,4	734,8	Nej	Ja
		FMK (nudrift)	412,9	412,9	-	Ja	-

**Tabel 3. Beregnet geneafstand fra husdyrbruget efter planlagt udvidelse**

Lovens minimumskrav til afstande til nærmeste beboelser indenfor de tre typer er overholdt. Varde Kommune vurderer derfor, at lugt fra staldene ikke vil give væsentlige gener for omgivelserne.

Varde Kommune vurderer samlet, at lugt fra husdyrbrugets produktion, opbevaring og udbringning af husdyrgødning, ikke vil medføre lugtgener, der stiger til et niveau, som ikke bør accepteres af omgivelserne.

Der stilles generelle vilkår til forebyggelse af lugtgener, samt at der kan kræves undersøgelse, hvis det skønnes, at lugtgener i omgivelserne er større end det kunne forventes ud fra grundlaget for miljøvurderingen.

## 7.10 Støj og rystelser

Ansøger oplyser følgende med hensyn til støj:

*De væsentligste støjkloder på et svinebrug er staldventilation, gyllepumper, foderleverancer, støj fra transporter, m.v.*

*Staldene er monteres med støjsvage ventilatorer. Pumpning af gylle til beholder sker med el pumpe som er støjsvag. Foderleverancerne er af kort varighed.*

*Der er stor afstand til naboer hvorfor man må forvente, at støj fra ejendommen ikke vil være til gene for de omkringboende.*

I Miljøstyrelsens vejledning nr. 5/1984 om "ekstern støj fra virksomheder" anføres ingen grænseværdier for støjbelastningen fra virksomheder ved boliger i det åbne land. Dog anføres, at man som udgangspunkt ved fastsættelse af støjgrænser ved nærmest liggende enkeltbolig bør anvende de grænseværdier, som er gældende for områder med blandet bolig- og erhvervsbebyggelse. Disse værdier er anvendt i denne afgørelse.

I orientering fra Miljøstyrelsen nr. 9 1997 fremgår foreslåede grænser for vibrationer i det eksterne miljø.

Varde Kommune vurderer, at udvidelsen ikke vil medføre væsentlige støj- og rystelsesgener for omgivelserne.

Varde Kommune stiller dog generelle vilkår til overholdelse af støjgrænser, og at der om nødvendigt kan kræves dokumentation for at støjgrænserne er overholdt.

## 7.11 Støv

Ansøger oplyser følgende:

*Den primære støvkilde er støv fra ventilationsanlæg. I alle staldene er der monteret overbrusningsanlæg, der reducerer støv.*

*I forbindelse med håndtering, levering m.m. af foder, kan der opstå støvgener. Alt foder opbevares indendørs og i lukkede siloer.*

*Generelt vurderes det, at støvgener fra ejendommen vil være relativt få og kortvarige, og at det ikke vil være til gene for de omkringboende naboer.*

For at begrænse støvgener henviser Varde Kommune til god landmandspraksis. Blandt andet at al transport til og fra husdyrbruget bør forgå ved hensynsfuld kørsel, samt at alle aktiviteter på husdyrbruget planlægges, således at omgivelserne påvirkes mindst muligt.

Varde Kommune vurderer, at der som følge af udvidelsen ikke vil være aktiviteter, som vil medføre væsentlige støvgener. Der fastsættes vilkår om, at drift af anlægget ikke må medføre væsentlige støvgener udenfor husdyrbruget.

## 7.12 Skadedyr

Ansøger oplyser følgende:

*I forbindelse med dyreholdet kan der forekomme skadedyr. Forebyggelse sker bl.a. ved god orden og hygiejne i og omkring staldene. Evt. problemer bekæmpes omgående. Der er tegnet en sikringsaftale med Mortalin.*

*Der er ikke problemer med fluer på ejendommen men ved et evt. problem vil der blive anvendt rovfluer. Rovfluerne står for en biologisk bekæmpelse af gyllefluerne, men opholder sig under spalterne, hvorfor de ikke selv udgør en fluegene.*

Varde Kommune vurderer, at der udføres tilstrækkelig forebyggende bekæmpelse. Dog fastsættes vilkår til opbevaring af foder og om at foretage fluebekæmpelse efter retningslinjer fra Aarhus



Universitet, Institut for Agroøkologi. Retningslinjer angiver en række afprøvede metoder og opdateres løbende.

### **7.13 Døde dyr**

Ansøger oplyser følgende:

*Døde dyr opbevares i container foran eksisterende stald og afhentes af DAKA. Der vil ske en stigning i antal døde dyr.*

Opbevaring af døde dyr er reguleret af Fødevarestyrelsens "Bekendtgørelse om opbevaring m.m. af døde produktionsdyr". Der er dog, i forbindelse med opbevaring af affald, stillet et generelt vilkår til forebyggelse af uhygiejniske forhold.

Varde Kommune vurderer ud fra ansøgers redegørelse, at døde dyr opbevares og bortskaffes miljømæssigt forsvarligt på husdyrbruget.

### **7.14 Brugen af naturressourcer**

Ansøger oplyser følgende:

*Der må forventes en forøgelse i forbruget af vand og energi. Energiforbruget anvendes til belysning, ventilation, foderforarbejdning m.v. samt til opvarmning. Vandforbruget vil stige idet produktionsarealet og dyreholdet øges. Der anvendes træpiller til opvarmning.*

Varde Kommune vurderer, at brugen af naturressourcer er tilstrækkelig beskrevet.

### **7.15 Transport**

Transporter forekommer i forbindelse med levering af foder, gødning, brændstof og andre forbrugsstoffer. Der sker desuden transport i forbindelse med afhentning af levende og døde dyr samt intern på bedriften. Endelig er der transport i forbindelse med udbringning af husdyrgødning. Der forventes en forøgelse i transport af foder, dyr og gødning fra ejendommen.

Adgangsvejen til ejendommen ønskes flyttet, således den løber langs et levende hegn. Flytning af vejen vil betyde bedre oversigtsforhold ved udkørsel til offentligvej. Se figur 3.

Ansøgning om flytning af vej er sendt videre til Vej og Park, Varde Kommune, der vil tage sig af sagen.



Figur 3. Ny indkørsel til Tranbjergvej 9.

Varde Kommune vurderer, at til- og frakørsel til husdyrbruget ikke vil medføre væsentlige miljømæssige gener for de omboende.

## 7.16 Spildevand

### Sanitært spildevand

Ansøger oplyser følgende:

Der er toilet i stalden.

Den 16. september 2014 varslede Varde Kommune et påbud om forbedret rensning af spildevand. Denne forbedring er aldrig blevet gennemført, da stuehuset på Tranbjergvej 9 ikke blev brugt. Der stilles derfor følgende vilkår:

Tranbjergvej 9 skal etablere et korrekt afledning af spildevand fra toilet i stalden. Alternativ kan toilettet fjernes, så det ikke er muligt at bruge toilet.

### Tagvand

Ifølge ansøger ledes eksisterende tagvand til faskine, der ligger i skoven syd for stalden. Tagvand fra den ny tilbygning, vil ligeledes blive ledt til faskine. Der stilles følgende vilkår:

Inden ny stald på figur 2a bygges, skal Tranbjergvej 9, 6818 Årre skal have tilladelse til at nedsive tagvand fra den nye stald.

Varde Kommune vurderer ud fra ansøgers redegørelse at afledning af spildevand er tilstrækkeligt beskrevet, og at spildevandet fra husdyrbruget bortledes miljømæssigt forsvarligt.

## 7.17 Beskyttede naturområder omkring husdyrbruget - ammoniak

På et husdyrbrug er det stalde og husdyrgødningslagre, der er hovedkilden til udledning af luftbåret kvælstof (ammoniakfordampning). Beregninger, der er foretaget i *husdyrgodkendelse.dk*, viser at ammoniakfordampningen fra 8-årsdriften er 1.039,8 kg kvælstof pr. år, fra nudriften 1.039,8 kg kvælstof pr. år og i ansøgt drift 2.611,5 kg kvælstof pr. år. Se figur 4.

4.1 Samlet ammoniakemission fra husdyrbruget (stald og lagre)			
Driftstype:	Ammoniakemission fra staldafsnit (kg NH <sub>3</sub> -N/år)	Ammoniakemission fra lagre (kg NH <sub>3</sub> -N/år)	Ammoniakemission fra husdyrbruget (kg NH <sub>3</sub> -N/år)
Ansøgt drift	2489,5	122,0	2611,5
Nudrift	795,8	244,0	1039,8
8 års-drift	795,8	244,0	1039,8

Figur 4. Beregninger af ammoniakfordampningen i *husdyrgodkendelse.dk*

Det ansøgte projekt medfører således en stigning i ammoniakfordampningen på 828,3 kg kvælstof pr. år i forhold til 8 års driften og 828,3 kg kvælstof pr år i forhold til nudriften.

Forudsætningerne for ammoniakemissionen i ansøgt drift er følgende:

- 2.686,00 m<sup>2</sup> produktionsareal i ny stald på figur 2 skal indrettes som toklimastald til smågrise med delvis spaltegulv.
- 158,00 m<sup>2</sup> produktionsareal i ny stald på figur 2 skal indrettes som drænet gulv + spalter (50%/50%) til smågrise
- Gylletank på figur 2 bliver overdækket.

Tiltagene stilles som vilkår i afsnit 4.

### Internationale naturbeskyttelsesområder (Natura 2000)

I henhold til "Bekendtgørelse om udpegning og administration af internationale naturbeskyttelsesområder samt beskyttelse af visse arter" (Bek. nr. 926 af 27. juni 2016) skal Varde Kommune foretage en konkret vurdering af påvirkningen af udpegede områder og arter.

Der er ca. 6,2 km fra husdyrbrugets bygninger til nærmeste internationale naturbeskyttelsesområde, som er Habitatområde nr. 79, Sneum Å og Holsted Ådal.

Varde Kommune vurderer, at på grund af afstanden, vil merfordampningen fra stalde og lagre ikke kunne give anledning til en målbar merbelastning af dette område, og der er således ikke grund til at foretage konsekvensvurdering efter § 7 i bekendtgørelsen.

### § 7 områder

I henhold til § 7 i Husdyrbrugloven, er etablering, udvidelse og ændring af anlæg på husdyrbrug ikke tilladt, hvis de ligger tættere end 10 m fra – eller helt eller delvist indenfor nærmere bestemte ammoniakfølsomme naturtyper.

### Kategori I-natur

Anlægget er beliggende ca. 6,2 km fra det nærmeste naturområde, der er omfattet af § 7 stk. 1 nr. 1 i husdyrbrugloven, og beliggende indenfor internationale naturbeskyttelsesområder, se figur 5.

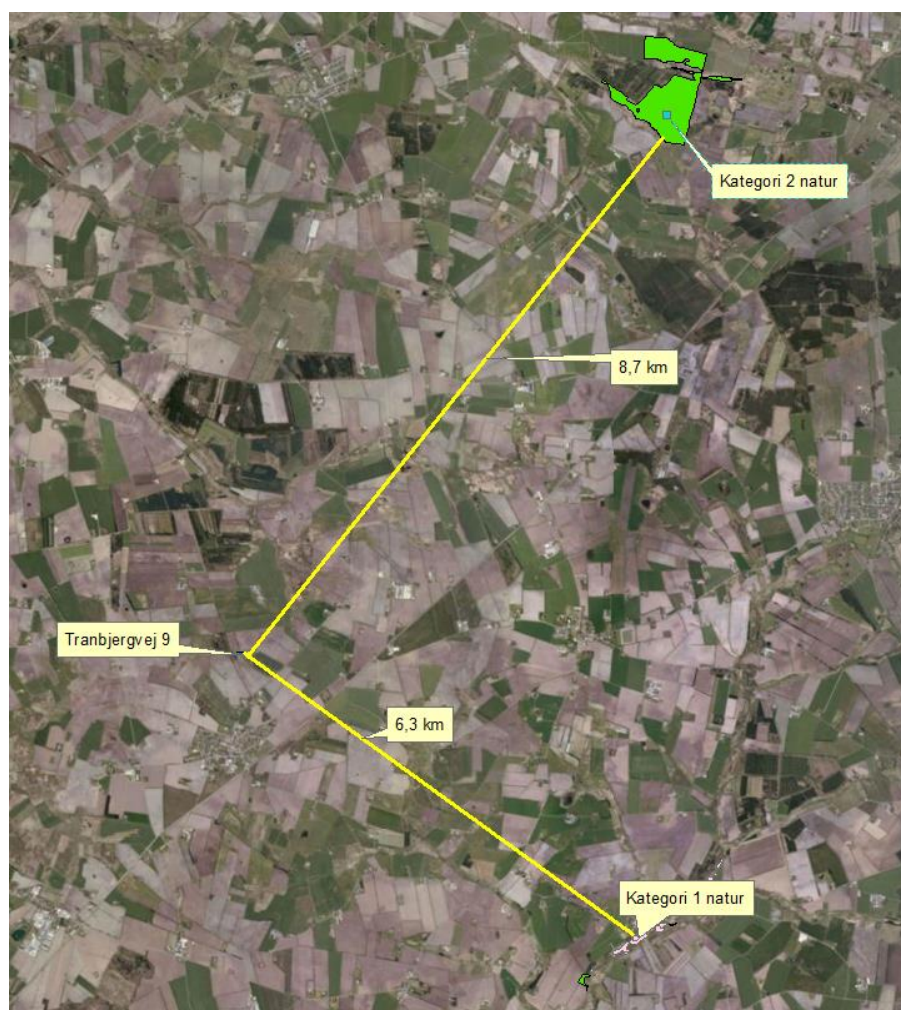
Det drejer sig om en ammoniakfølsom Natura2000-naturtype 7230 Riggær, og indgår i udpegningsgrundlaget for området. Området er kortlagt af Naturstyrelsen i forbindelse med Natura 2000-planlægningen. Alternativt kan det være heder og overdrev indenfor de internationale naturbeskyttelsesområder, som er beskyttet efter naturbeskyttelseslovens § 3.

Varde Kommune/ansøger har i *husdyrgodkendelse.dk* foretaget beregninger, som viser, at ammoniakdepositionen i ansøgt drift til nærmeste kategori 1-naturområde bliver 0,0 kg N/ha/år - se tabel 7.

## Kategori 2-natur

Anlægget er beliggende ca. 8,7 km fra det nærmeste naturområde, der er omfattet af § 7 stk. 1 nr. 2 i husdyrbrugloven, som omfatter nærmere bestemte ammoniakfølsomme naturtyper, der er beliggende udenfor internationale naturbeskyttelsesområder, se figur 7. Det drejer sig om en hede.

Varde Kommune har i *husdyrgodkendelse.dk* foretaget beregninger, som viser, at ammoniakdepositionen i ansøgt drift til nærmeste kategori 2-natur bliver 0,0 kg N/ha/år, se tabel 7.



Figur 5. Husdyrbruget i forhold til nærmeste kategori 1 og kategori 2 område.

Varde Kommune vurderer på den baggrund, at udvidelsen ikke vil medføre nogen væsentlig påvirkning af § 7-områder og derfor ikke vil påvirke § 7 områderne negativt.



### § 3 områder

Af figur 6 og tabel 4 fremgår de områder, som indenfor en afstand af 1.000 m fra anlægget er omfattet af naturbeskyttelseslovens § 3.



.000 m fra husdyrbruget.

§ 3 lokalitet	Type	Grønt Danmarkskort i kommuneplanen	Naturkvalitetsplan		Nyeste naturtilstand	Afstand (m)
			Værdisætning	Målsætning		
1	Eng	Nej	Uoplyst	Uoplyst	?	450
2	Eng	Nej	C	C	?	550
3	Eng	Ja	C	B	?	969
4	Eng	Ja	C	B	?	710
5	Mose	Ja	A	A	0,80	873
6	Eng	Nej	C	C	0,42	700

Tabel 4. § 3 områder (minus søer) indenfor 1000 m fra husdyrbruget

Naturtyper har forskellige tålegrænser for hvor meget ammoniakdeposition de kan tåle før der sker ændringer på den enkelte naturtype. Naturtyperne inddeles i 5 kategorier, se tabel 5.

N-følsomhed	Tålegrænse
Uoplyst	Uoplyst
Ikke N-følsom	>30 kg N/ha/år
Mindre N-følsom	20-30 kg N/ha/år
Moderat N-følsom	10-20 kg N/ha/år
Særlig N-følsom	5-10 kg N/ha/år

**Tabel 5. Oversigt over de 5 kategorier for N-følsomhed og deres tålegrænser**

Århus Universitet har oplyst følgende baggrundsbelastning for Varde Kommune:

År	2006	2007	2008	2009	2012	2013	2014	2015
Kg N/ha	17,0	15,0	16,0	16,4	15,2	13,8	15,6	15,3

**Tabel 6. Udvikling i baggrundsbelastningen for Varde Kommune**

### Kategori 3-natur

Indenfor 1.000 m fra anlægget er der én mose, se figur 6 og tabel 4. Mosen er ikke udpeget som rekreative områder, indgår ikke i kommuneplanens udpegning af værdifulde kulturmiljøer eller er omfattet af fredning.

Mosen er udpeget som Grønt Danmarkskort i Varde Kommunes kommuneplan, se tabel 4, og er dermed også omfattet af kommuneplanens handleplan for naturpleje. Der er dog ingen konkrete planlagte naturindsatser for områderne. Mosens naturkvalitet fremgår af tabel 4.

Varde Kommune har ikke kendskab til kvælstofbidrag til områderne fra andre kilder.

Indenfor 1.000 m fra anlægget er der ikke kategori 3-ammoniakfølsomme skove.

Varde Kommune har i *husdyrgodkendelse.dk* foretaget beregninger over ammoniakdepositionen på de nærmest liggende Natura 2000, Kat. 1- og Kat. 2-naturområder samt de øvrige nærmest liggende naturområder.

Beregningerne fremgår af tabel 7, og er foretaget ud fra 8-års driften, nudriften og den ansøgte drift.

§ 3 lokalitet	N-følsom	Afstand (m)	Tålegrænse, kgN/ha	8 års drift, kgN/ha	Nudrift, kgN/ha	Ansøgt, kgN/ha
Natura 2000	Moderat	6.300	10-20	0,0	0,0	0,0
Kategori 1	Moderat	6.300	10-20	0,0	0,0	0,0
Kategori 2	Moderat	8.700	10-20	0,0	0,0	0,0
1	Uoplyst	240	?	0,2	0,2	0,6
2	Ikke	485	> 30	0,1	0,1	0,4
4	Ikke	600	> 30	0,2	0,2	0,4
5	Særlig	870	5-10	0,1	0,1	0,2

**Tabel 7. Beregning af ammoniakdeposition på vigtige naturområder**

### Øvrig § 3-natur

Indenfor 1.000 m fra anlægget er der registreret 8 mindre søer. Varde Kommune vurderer, at den luftbårne ammoniakdeposition fra anlægget har en meget begrænset effekt. Hovedkilden til næringsberigelse af søerne vurderes at være overfladevand fra dyrkede arealer, dels som vand, der

løber på jordoverfladen til søerne, samt næringsberiget overfladevand der løber til søerne via rodzonen på dyrkede arealer. Ammoniak fra anlægget vurderes ikke at forringe naturtilstanden i § 3 søerne.

Indenfor 1.000 m fra anlægget er der 5 enge, se figur 8 og tabel 4. Ammoniak fra anlægget vurderes ikke at forringe naturtilstanden på § 3 engene.

På baggrund af ovenstående vurderer Varde Kommune, at udvidelsen af dyreholdet ikke vil påvirke kategori-3 naturområderne / § 3-områder væsentligt som følge af ammoniakdeposition, og at udvidelsen ikke vil medføre tilstandsændringer på disse områder.

## **7.18 Påvirkning af ”Bilag IV arter”**

I henhold til § 11 i ”Bekendtgørelse om udpegning og administration af internationale naturbeskyttelsesområde samt beskyttelse af visse arter” er der indført en streng beskyttelse af en række dyre- og plantearter, uanset om de forekommer inden for et beskyttelsesområde eller udenfor. Disse arter fremgår af direktivets bilag IV og kaldes derfor bilag IV-arter. For en række arters vedkommende har Varde Kommune intet kendskab til arternes udbredelse i området, det gælder f.eks. løgfrø, markfirben og alle arter af småflagermus.

Spidssnudet frø og birkemus er begge arter der er listet på bilag IV. Spidssnudet frø er almindelig udbredt i Varde Kommune, og forventes at forekomme i forbindelse med naturområder, hvor der er egnede leveforhold for spidssnudede frøer. Det er Varde Kommunes vurdering at udvidelsen ikke vil medføre nogen væsentlig påvirkning af spidssnudet frø på grund af den store forekomst af arten i Varde Kommune.

Birkemus er registreret få steder i Varde Kommune. Nærmeste lokalitet, hvor der er registreret birkemus, er ca. 9 km nordvest for husdyrbruget. Det er Varde Kommunes vurdering, at udvidelsen af dyreholdet ikke vil medføre nogen væsentlig påvirkning af birkemusen på grund af den store afstand til den nærmeste lokalitet hvor birkemusen er registreret.

Varde Kommune vurderer i øvrigt, at udvidelsen kan gennemføres uden at påvirke nogen af de listede arter på bilag IV i direktivet væsentligt.

## Bedste tilgængelige teknik (BAT)

Med begrebet ”bedst tilgængelig teknologi” menes den teknik, som mest effektiv giver et højt beskyttelsesniveau for miljøet som helhed, og som samtidig er afvejet i forhold til fordele og økonomiske udgifter. Jævnfør Husdyrbruglovens § 19 skal kommunen sikre sig, at ansøger har truffet de nødvendige foranstaltninger til at forebygge og begrænse forurening ved anvendelse af den bedste tilgængelige teknik.

I Varde Kommunes vurdering af BAT indgår bl.a.

- BREF-dokumentet (EU-kommissionens referencedokument for BAT vedrørende intensiv hold af svin og fjerkræ)
- Miljøstyrelsens Teknologiliste
- Miljøstyrelsens Teknologiblade
- Miljøstyrelsens vejledende BAT-standardvilkår

I Varde Kommunes BAT-vurdering indgår disse hovedpunkter:

- Ammoniak
- Fodringsstrategi
- Management
- Forbrug af vand og energi
- Opbevaring af husdyrgødning

I de følgende afsnit følger ansøgers oplysninger om anvendelse af BAT, samt Varde Kommunes vurdering af om ansøger lever op til det niveau, som Varde Kommune fastlægger som BAT-niveauet for projektet.

### 7.19 BAT - Ammoniak

Ansøger har beregnet projektets BAT-emissionsniveau ud fra Bilag 3 i Husdyrgodkendelsesbekendtgørelsen, se tabel 8.

Samlet BAT beregning			
	Stalde	Lagre	Total
Samlet BAT krav (kg NH <sub>3</sub> -N /år)	2435	244	2679
Faktisk emission (kg NH <sub>3</sub> -N /år)	2490	122	2612
Forskel (kg NH <sub>3</sub> -N /år)	-	-	67
Vejledende BAT Overholdt?	-	-	Ja

**Tabel 8. Beregning af projektets BAT-emissionsniveau**

BAT-emissionsniveauet for projektet er beregnet til 2.679 kg NH<sub>3</sub>-N og projektets reelle ammoniakemission er på 2.612 kg NH<sub>3</sub>-N. Projektet har således en total ammoniakemission, der er 67 kg NH<sub>3</sub>-N mindre end det beregnede BAT-emissionsniveau.

Varde Kommune vurderer på baggrund af ovenstående, at ansøger lever op til lovgivningens krav om BAT på punktet ammoniak.



BAT-niveauet er opnået ved at etablere den valgte staldindretning og ved at overdække en gylletank.

## 7.20 BAT – Fodringsstrategi

Ansøgers redegørelse:

- *Foderproduktion og indkøb af foder sker på grundlag af foderplanlægning.*
- *Der udarbejdes foderplaner i samarbejde med konsulent og med anvendelse af nyeste viden indenfor svinefodring. Herved optimeres fodringen så unødigt forbrug af råvarer undgås.*

Beregninger har vist, at det ansøgte projekt lever op til Miljøstyrelsens vejledende BAT-emissionsniveau for ammoniak.

Varde Kommune vurderer på den baggrund, og ud fra ansøgers tiltag på punktet fodringsstrategi, at det ansøgte projekt lever op til det niveau, som Varde Kommune fastsætter som BAT-niveauet for projektet. Ansøger lever dermed op til lovgivningens krav om BAT på punktet fodringsstrategi.

## 7.21 BAT – Management

Ansøgers redegørelse:

- *I bedriftens driftsregnskab registreres forbrug af vand, energi, indkøbt foder, pesticider og handelsgødning.*
- *Rengøring i og omkring siloer og bygninger foretages jævnligt med henblik på at minimere risikoen for lugt og for at der ikke skal opstå uhygiejniske forhold.*
- *I forbindelse med indretningen af produktionsanlægget er der fokus på, at indretningen tager hensyn til en rationel drift, af hensyn til ressource forbruget i driften og af hensyn til de daglige arbejdsgange.*
- *Sigtet med anlægget er, at der ud fra et proportionalitetssynspunkt er fokus på hvilke staldsystemer, der er bedst anvendelig i relation til miljø, arbejdsforbrug og dyrevelfærd for at fremtidssikre virksomheden.*
- *Hjælpestoffer som gødning, plantebeskyttelsesmidler, medicin og energi bruges under hensyntagen til miljø og sundhed.*
- *Brugen af næringsstoffer optimeres på ejendomsniveau under hensyntagen til afgrødernes behov og det økonomiske afkast.*
- *Der sikres en høj udnyttelse af næringsstoffer ved udarbejdelse af mark- og gødningsplaner. Herved sikres, at tildeling af kunst- og husdyrgødning sker ud fra afgrødernes behov og næringsstofnorm på den enkelte mark, således der sker mindst muligt tab til det omgivende miljø. Endvidere laves der en årlig opgørelse i form af gødningsregnskaber over at forbruget gødning ikke er større end normerne foreskriver.*

**Forslag til BAT for svin og fjerkræ ifølge BREF-dokumentet er:**

- Uddannelse af medarbejdere
- Journal over forbruget af vand, energi, foder, spild samt spredning af gødning på markerne
- Nødfremgangsmåde til at håndtere uheld
- Reparations- og vedligeholdelsesprogram for at sikrer driften og renholdelse af bygninger og udstyr
- Planlægning af logistik såsom levering af materiale og fjernelse af produkter og spild
- Planlægge korrekt gødskning af markerne

Varde Kommune vurderer, at ansøgers tiltag på punktet management lever op til det niveau, som Varde Kommune fastsætter som BAT-niveauet for projektet, blandt andet baseret på punkterne i

BREF-dokumentet. Ansøger lever dermed op til lovgivningens krav om BAT på punktet management.

## 7.22 BAT - Forbrug af vand og energi

Ansøgers redegørelse:

### Vandforbrug.

- Vandforbruget registreres årligt i regnskabet.
- Evt. lækager identificeres og reparerer hurtigst muligt. Defekte drikkekopper eller drikkenipler udskiftes.
- Bedriftens drikkevandsinstallationer rengøres og efterses jævnligt med henblik på at undgå spild.
- I forbindelse med rengøring iblødsættes staldene, for at mindske forbruget af vaskevand.
- Udførelse af regelmæssig kalibrering af drikkevandsanlægget for at undgå spild.
- Der er drikkekopper eller drikkenipler over krybber i alle staldafsnit. Herved undgås drikkevandsspild.

### Elforbrug.

#### Belysning:

- Der er kun lys i driftsbygningerne når der arbejdes og dette i øvrigt er nødvendigt af produktionsmæssige årsager.
- Der anvendes lavenergibelysning i bedriften

#### Varme:

- Der anvendes to- klimastalde, hvorved grisenes egenproduktion af varme anvendes til at hæve temperaturen under overdækningen. Herved spares energi på opvarmning af det faste gulv.

#### Ventilation:

- Der er installeret trinløs styring af ventilatorer i staldene, hvilket regulerer ventilation i forhold til staldtemperatur (og fugtighed), og giver dermed lavest mulig forbrug af energi.
- Der etableres undertryksventilation i den nye stald, hvilket reducerer energiforbruget i forhold til et ligetryksventilationsanlæg.
- Ventilationsanlægget tilses dagligt for driftsforstyrrelser.
- I de mekanisk ventilerede stalde gennemføres hyppige eftersyn, justeringer og rengøring af ventilationssystemet. Hvorved unødigt energiforbrug til ventilation undgås.

#### Øvrige:

- Elforbruget registreres årligt. Dette giver fokus på forbruget, og muligheder for at reducere dette.
- Tørfodringsanlægget er udstyret med føler, der sikrer at fodringsanlægget ikke kører i tomdrift, når foderautomaterne er fyldt op.

**Forslag til BAT til svin og fjerkræ ifølge BREF-dokumentet er:**

- Reduktion af vandforbruget ved at anvende højtryksrensere til rengøring af staldene
- Registrering af vandforbrug
- Regelmæssig kalibrering af drikkevandsanlægget
- Detektion og reparation af lækager
- Naturlig ventilation
- Optimering af ventilationssystemet
- Hyppige eftersyn og rengøring af luftkanaler
- Anvendelse af lav-energibelysning

Varde Kommune vurderer, at ansøgers tiltag på punktet forbrug af vand og energi lever op til det niveau, som Varde Kommune fastsætter som BAT-niveauet for projektet, blandt andet baseret på punkterne i BREF-dokumentet. Ansøger lever dermed op til lovgivningens krav om BAT på punktet forbrug af vand og energi.

## 7.23 BAT – Opbevaring af husdyrgødning

Ansøgers redegørelse:

- *Flydende husdyrgødning opbevares i tætte gylletanke og udbringes på markerne ud fra afgrødens behov på den enkelte mark. Herved optimeres optagelsen af næringsstoffer og udvaskningen af nitrat samt udledningen af fosfor minimeres.*
- *Årligt efterses tæthed af overjordisk del og kabler på gyllebeholdere for intakt beskyttelse og eventuelle brud. Ved skader kontaktes leverandøren.*
- *Gyllen omrøres kun forud for udkørsel af gylle.*
- *Tanken er tilmeldt de lovpligtige eftersyn, hvilket betyder, at tanken hvert 10. år bliver kontrolleret af autoriseret kontrollant for, om tanken opfylder krav til holdbarhed, tæthed og styrke.*

**Forslag til BAT til svin og fjerkræ ifølge BREF-dokumentet er:**

- Stabil og tæt gyllebeholder, der efterses hvert år
- Omrøring kun lige før tømning
- Fast låg
- Flydelag
- Betonbund med opsamlingsbeholder for fast møg
- Placering af markstak langt fra naboer, vandløb og markdræn
- Mekanisk adskillelse af gyllen
- Anaerob behandling i et biogasanlæg
- Aerob behandling af den flydende del

Beregninger har vist, at det ansøgte projekt, omfattende både stalde og lagre, lever op til Miljøstyrelsens vejledende BAT-emissionsniveau for ammoniak.

Varde Kommunen vurderer på den baggrund, og ud fra ansøgers tiltag på punktet opbevaring af husdyrgødning, at det ansøgte projekt lever op til det niveau, som Varde Kommune fastsætter som BAT-niveauet for projektet. Ansøger lever dermed op til lovgivningens krav om BAT på punktet opbevaring af husdyrgødning.

## 7.24 Samlet BAT-vurdering

Som der er redegjort for i de foregående punkter, lever ansøger op til Varde Kommunes fastsatte BAT-niveau for projektet. Varde Kommune vurderer på den baggrund, at ansøger har truffet de nødvendige foranstaltninger til at forebygge og begrænse forurening ved anvendelse af den bedste tilgængelige teknik i henhold til § 27 i Husdyrbrugloven.

## 8 Egenkontrol

Ansøgers redegørelse:

- Der føres løbende E-kontrol over produktionen og foderforbruget.
- Foderproduktion, indkøb af foder og fodertildeling sker på grundlag af foderplanlægning.
- Der føres daglige tilsyn med mekanisk udstyr, såsom ventilationsanlæg, foderanlæg og vandingsystem som kontrolleres for evt. funktionssvigt.
- Der sker løbende vedligeholdelse af produktionsudstyr efter behov.
- Vand- og el-forbruget bliver fulgt løbende med henblik på at lokalisere eventuelle opståede fejl samt vurdere på muligheden for at reducere forbruget.
- De tekniske installationer og hjælpemidler kontrolleres løbende for at imødegå driftsforstyrrelser og uheld.
- Gødningsbeholder følger reglerne for kontrol min. hvert 10 år.

Varde Kommune vurderer at egenkontrollen er dækkende.

## 9 Alternative muligheder

Ansøgers redegørelse:

*Udvidelsen er ansøgt som en forlængelse af eksisterende smågrisestald. Tilbygningen indrettes således den er magen til det eksisterende. Der har været overvejelse om at placere ny stald nord for den eksisterende. Dette vil være en dyrere løsning samt give længere arbejds gange.*

*Et andet alternativ er status quo, hvilket ikke er hensigtsmæssigt i et erhverv i udvikling.*

Varde Kommune vurderer at alternative muligheder er tilstrækkelig beskrevet.

## 10 Nabo- / partshøring

Projektet er udover ansøger og dennes konsulent sendt til høring hos naboer/partner, som ejer en matrikel indenfor lugtkonsekvenszonen, som er 1.070 m fra husdyrbruget, i perioden fra den 14. marts til den 3. april 2018.

I forbindelse med nabohøringen er der kommet bemærkninger til følgende punkter:

### **Landskabelig påvirkning af Árre Kirke**

Da den nye stald ligger indenfor "Kirkeomgivelser" stilles følgende vilkår:

På område vist med rødt på figur 7 skal eksisterende skov og læhegn bevares.

Der skal etableres et 3-rækket læhegn på det sted, der er vist med grøn på figur 7. Læhegnet skal bestå af hjemmehørende og egnskarakteristiske arter, som f.eks. hassel, syren, tjørn, hylde, eg eller lind. Plantning og vedligeholdelse af læhegnet skal foregå efter de retningslinjer, som fremgår af Skov-info nr. 13 om træer og buske til skovbryn, læhegn og vildtplanter fra Skov- og naturstyrelsen.

Ny stald på figur 2a må ikke være højere end den eksisterende stald, og skal opføres i samme stil som den eksisterende stald.



**Figur 7. Krav til beplantning**

### **Lugt**

For at reducere problemer med lugt oplyser Tranbjergvej 9 at de gør følgende:

Gylletank bliver overdækket.

Betonspalter er ændret til plastspalter

Staldene rengøres jævnligt og dyrenes adfærd styres via overbrusning.

Ventilationsskakter bliver rengjort, når staldene vaskes.

Ansøgning i husdyrgodkendelse.dk viser at lugtgenekrav er overholdt. Derfor har Varde Kommune ikke hjem til at sætte yderligere vilkår til lugt.

### **Algevækst**

I henhold til miljøklagenævntafgørelse nummer NMK-132-00797 har Varde Kommune ikke hjem til at sætte vilkår i forhold til algevækst.

### **Transport og støj**

I miljøtilladelsen er der stillet vilkår til støj fra ejendommen. Miljøtilladelsen omhandler gener i forbindelse med kørsel til og fra Tranbjergvej 9. Transporter på offentlig vej reguleres ikke i miljøtilladelsen, men via færdselsloven.

Ansøger oplyser, at hvis der sker foderspil under transport, vil de vogne, der bliver brugt, blive teknisk ombygget eller på anden måde sikrest, således at spild undgås.

## **Høring i forbindelse med en byggetilladelse**

Når der gives en byggetilladelse er der ingen høring.

Kopi af miljøtilladelse sendt til naboer, der er kommet med bemærkninger i forbindelse med nabohøringen.

## **II Samlet vurdering**

På baggrund af ovenstående vurderer Varde Kommune, at det ansøgte projekt ikke vil medføre en væsentlig påvirkning af miljøet, naturen og naboerne sammenholdt med den nuværende produktion, hvis de i miljøtilladelsen opstillede vilkår overholdes.

Varde Kommune vurderer, at der kan meddeles tilladelse til det ansøgte da:

- Der er truffet de nødvendige foranstaltninger til, at forebygge og begrænse forurening ved anvendelse af den bedste tilgængelige teknik.
- Husdyrbruget i øvrigt kan drives på stedet uden at påvirke omgivelserne på en måde, som er uforenelig med hensynet til omgivelserne.
- Udvidelse og drift af husdyrbruget ikke medfører væsentlige virkninger på miljøet.