

Randers Kommune



MILJØTILLADELSE

af husdyrbruget
Virringvej 41, Moeskær, 8960 Randers SØ

Registreringsblad - Miljøtilladelse

Hovedmatrikel nr.	5g, Moeskær By, Hørning
Cvr. nr.	16373583
Ejer af landbruget og driftsansvarlig	Lars Peter Thinggaard Larsen Ebeltoftvej 24 8960 Randers SØ
Godkendelsesbetegnelse	16b: Kvægbrug <3.500 kg N/år
Tilsynsmyndighed	Randers Kommune
Sagsnummer	09.17.17-P19-9-18
Sagsbehandler	Peter Dalgas Kruse
Tilladelsens dato	22. oktober 2018

Indholdsfortegnelse

RESUMÉ	4
GENERELLE FORHOLD.....	4
VILKÅR FOR TILLADELSE	5
<i>Generelt.....</i>	<i>5</i>
<i>Anlæg</i>	<i>5</i>
<i>Produktionsareal og staldindretning.....</i>	<i>5</i>
<i>Gødningsopbevaring og -håndtering</i>	<i>6</i>
<i>Lugt</i>	<i>6</i>
<i>Støj.....</i>	<i>7</i>
<i>Fluebekæmpelse.....</i>	<i>7</i>
<i>Olie.....</i>	<i>7</i>
<i>Egenkontrol.....</i>	<i>8</i>
KOMMUNENS VURDERING	9
OFFENTLIGGØRELSE	21
KLAGEVEJLEDNING	22
BILAG:.....	23

Resumé

Miljøtilladelsen omhandler udvidelse af produktionsarealet fra 1.953 til 2.635 m². Dyreholdet omlægges fra malkekvæg til slagtekvæg. Den eksisterende kostald ændres til dybstrøelse. Antallet af kalvehytter udvides, da der etableres flere kalvehytter på ensilagepladsen syd for kostalden. Endelig er der etableret aflastningsboks til kalve i det nordvestlige hjørne af halmladen. Aflastningsboksene overholder ikke afstandskravet på 30 m til naboskel og samtidig med denne tilladelse meddeles der dispensation til afstandskravet. Ensilagepladsen øst for stalden vil fremover blive anvendt som møddingsplads (Se situationsplan bilag 1).

Efter tilladelse efter den nye Husdyrlov (af 1. august 2017) må der være det antal kvæg, som der efter dyrevelfærdsreglerne kan være på det ansøgte produktionsareal i stalderne.

Randers Kommune vurderer, at der kan meddeles miljøtilladelse på nærmere fastsatte krav til husdyrbrugets drift og indretning.

Randers Kommune har af hensyn til naboer, samt natur og miljø bl.a. stillet vilkår om:

- At der føres logbog for fluebekæmpelse.
- At der forsat er fast overdækning på den lille gyllebeholder.

Generelle forhold

Randers Kommune meddeler i henhold til § 16b i Husdyrloven¹ tilladelse til udvidelse og omlægning af kvægbruget Virringvej 41, Moeskær, 8960 Randers SØ. Tilladelsen gives på betingelse af, at de nærmere fastsatte vilkår i miljøtilladelsen overholdes.

Vilkårene i tilladelsen er som hovedregel kun stillet for de punkter, hvor tilsynsmyndigheden vurderer, at kravene skal være mere vidtgående end de generelle bestemmelser. Øvrig lovgivning - f.eks. den til enhver tid gældende Godkendelsesbekendtgørelse² og Husdyrgødningsbekendtgørelse³ skal også overholdes og særlig bemærkes:

- At der på arealer hvor der kortvarigt er dyr, men som ikke medregnes som produktionsareal, skal foretages effektiv rengøring efter endt ophold (eks. udleveringsrum og service- og gangarealer m.v.).

Ud over miljøtilladelsens vilkår og de generelle regler, skal driftsansvarlige desuden være opmærksom på følgende:

- At grundlaget for tilladelsen er den sidst indsendte ansøgning, skema nr. 204143, version 2.

¹ Lovbekendtgørelse nr. 256 af 21. marts 2017 om husdyrbrug og anvendelse af gødning m.v.

² Bekendtgørelse nr. 1021 af 6. juli 2018 om godkendelse og tilladelse m.v. af husdyrbrug.

³ Bekendtgørelse nr. 1076 af 28. august 2018 om erhvervs-mæssigt dyrehold, husdyrgødning, ensilage m.v.

- At ændring, etablering, eller renovering af bygninger, pladser, siloer, opbevaringstanke. m.v. i forhold til sidst indsendte ansøgning skal anmeldes til kommunen.
- At øvrige fornødne godkendelser eller tilladelser skal indhentes separat, herunder byggetilladelse samt udlednings- og nedsivningstilladelse til regnvand.
- At der er en udnyttelsesfrist på 6 år fra tilladelsen er meddelt.
- At tilladelsen betragtes som udnyttet når evt. byggeri er afsluttet, samt ved enhver ændring, som er i overensstemmelse med tilladelsen, dvs. både ved hel og delvis udnyttelse af tilladelsen.
- At alle vilkår er gældende fra det tidspunkt, tilladelsen er udnyttet, medmindre andet er angivet.
- At tilladelsen eller dele heraf til hver en tid kan bortfalde, hvis den ikke har været udnyttet i en sammenhængende periode på 3 år.

Vilkår for tilladelse

Generelt

1. Et eksemplar af tilladelsen skal til enhver tid være tilgængelig på husdyrbruget, og driftspersonalet skal være orienteret om tilladelsens indhold.
2. Husdyrbrugets indretning og drift skal miljømæssigt være i overensstemmelse med de oplysninger, der ligger til grund for tilladelsen, dog med de eventuelle ændringer der fremgår af vilkårene.
3. Eventuelt ejerskifte skal meddeles tilsynsmyndigheden senest 1 måned efter, det har fundet sted.

Anlæg

Produktionsareal og staldindretning

4. Den maksimale størrelse af produktionsarealer og fordeling af staldsystemer i de enkelte stalde skal være i overensstemmelse med tabel 1 og oversigtskort i bilag 1:

Staldnavn	Staldstørrelse (m ²)	Staldsystem	Produktionsareal (m ²)
1 (Tidl. Kostald)	2.758	Flexgruppe: Alle kvæg; Dybstrøelse	2.000
2 (Eksisterende kalvehytter)	53	Flexgruppe: Alle kvæg; Dybstrøelse	53
3 (Nye kalvehytter)	817	Flexgruppe: Alle kvæg; Dybstrøelse	480

på ensilageplads)			
4 (Aflastningsbokse i halmlade)	91	Flexgruppe: Alle kvæg; Dybstrøelse	91
5 (Eksisterende kal- vehytter)	11	Flexgruppe: Alle kvæg; Dybstrøelse	11
Samlet produktionsareal			2.635

Tabel 1: Fordeling af staldsystemer/produktionsarealer i de enkelte stalde

5. Staldsystemerne skal holdes rene.

Gødningsopbevaring og -håndtering

6. I forbindelse med påfyldning af gyllevogn må der ikke spildes flydende husdyrgødning eller afgasset biomasse på jorden, således at der er fare for forurening af jord, grundvand, vandløb eller dræn.
7. Ved omlæsning til beholder/gyllevogn skal der anvendes gyllevogn med påmonteret kran, som svinger ind over tanken. Omlæsning til/fra gyllevogn må ikke ske med fastmonteret pumpe eller tømmer med traktorpumpe el.lign., medmindre det sker på en tæt, befæstet påfyldningsplads med fald mod afløb til pumpebrønd el.lign.
8. Det samlede areal til opbevaring af fast gødning (møddingspladser), må maksimalt være på 664 m².
9. Det samlede areal til opbevaring af afgasset biomasse (overfladeareal af gyllebeholdere), må maksimalt være på 1.146 m².
10. Der skal være fast overdækning i form af teltoverdækning med indvendig skørt på den lille gylleholder.
11. Åbning af teltdug må kun ske i forbindelse med omrøring, tømning og udbringning.
12. Skader på teltoverdækningen skal reparerer inden for en uge efter skadens opståen.
13. Såfremt en skade ikke kan reparerer inden for en uge, skal der indgås aftale om reparation inden to hverdage efter skadens opståen. Tilsynsmyndigheden underrettes straks herom.

Lugt

14. Såfremt der efter kommunens vurdering opstår væsentlige lugtgener, der skønnes at være større, end der kan forventes ifølge grundlaget for miljøvurderingen, kan kommunen meddele påbud om, at der skal indgives og gennemføres projekt for afhjælpende foranstaltninger.

Støj

15. Husdyrbrugets bidrag til det udendørs støjniveau målt ved nabobeboelse i det åbne land må i intet punkt overstige følgende grænseværdier:

	Tidsinterval	Grænseværdi	Midlingstid
Hverdage	Kl. 07.00-18.00	55 dB(A)	8 timer
Lørdage	Kl. 07.00-14.00	55 dB(A)	7 timer
Lørdage	Kl. 14.00-18.00	45 dB(A)	4 timer
Søn- og helligdage	Kl. 07.00-18.00	45 dB(A)	8 timer
Aften	Kl. 18.00-22.00	45 dB(A)	1 time
Nat	Kl. 22.00-07.00	40 dB(A)	½ time

Tabel 2: Grænseværdier for støj.

Støjbelastningen er det ækvivalente, korrigerede støjniveau i dB(A) målt eller beregnet i punkter 1,5 m over terræn. Referencetiden er det mest støjbelastede tidsrum i perioden. Støjens maksimalværdi må om natten ikke overstige 55 dB(A) ved boliger.

Brugen af landbrugsredskaber i marken er undtaget fra støjgrænserne.

Såfremt kommunen får begrundet mistanke om, at vilkårene om støjgrænser ikke er overholdt, forlanges det, at husdyrbruget foretager de nødvendige tiltag og efterfølgende fremsender dokumentation for, at støjgrænserne ikke er overskredet. Udgifterne hertil afholdes af husdyrbruget.

Dokumentationen skal ske i form af målinger og/eller beregninger foretaget i en periode, hvor husdyrbrugets støj under normale forhold er maksimal. Dokumentation vedrørende støj skal udføres efter gældende vejledninger fra Miljøstyrelsen, pt. nr. 5/1984, *Målinger af ekstern støj* og nr. 5/1993, *Beregning af ekstern støj fra virksomheder* eller Orientering nr. 9/1997.

Måling og beregning skal udføres af et målefirma, der er akkrediteret eller en person, der er certificeret til "miljømålinger – ekstern støj".

Fluebekæmpelse

16. Der skal på ejendommen foretages en effektiv fluebekæmpelse og forebyggende foranstaltninger mod fluer. Fluebekæmpelse skal ske i overensstemmelse med de til enhver tid nyeste retningslinjer fra Statens Skadedyrslaboratorium.
17. Der skal føres logbog for fluebekæmpelse.

Olie

18. Tankning af dieselolie, ophæng af tankpistol, påfyldning af smørelolie m.v. skal ske på en overdækket, befæstet plads uden afløb.

Egenkontrol

19. Til kontrol af driftsvilkårene og forudsætningerne for tilladelsen skal der årligt føres journal med nedenstående oplysninger:
 - a. Mark- og gødningsregnskab eller lignende indeholdende oplysninger om produktionsniveau.
 - b. Skriftlig aftale med biogasanlæg og kvitteringer for afhentning af fast gødning, samt levering af biomasse.
 - c. Logbog for fluebekæmpelse med angivelse af datoer for bekæmpelse og anvendt bekæmpelsesmiddel.

Egenkontroloplysninger skal opbevares i mindst 5 år og forevises på kommunens forlangende.

KOMMUNENS VURDERING

Husdyrbruget har jf. miljøgodkendelse af 19. marts 2008 – med senere ændring af 9. august 2012 en årlig produktionsret på 145 malkekøer, 116 kvier, 35 kviekalve og 73 tyrekalve.

Denne miljøtilladelsen omhandler udvidelse af produktionsarealet fra 1.953 til 2.635 m². Dyreholdet omlægges fra malkekvæg til slagtekvæg. Den eksisterende kostald ændres til dybstrøelse. Antallet af kalvehytter udvides, da der etableres 20 kalvehytter á 24 m² på ensilagepladsen syd for kostalden. Endelig er der etableret aflastningsboks til kalve i det nordvestlige hjørne af halmladen. Aflastningsboksene overholder ikke afstandskravet på 30 m til naboskel og samtidig med denne tilladelse meddeles der dispensation til afstandskravet. Ensilagepladsen øst for anlægget vil fremover blive anvendt som møddingsplads (Se situationsplan bilag 1).

Husdyrbrugets emission af ammoniak beregnes ud fra størrelsen af produktionsarealet i staldene, samt overfladearealet af husdyrbrugets lagre af gødning. Husdyrbrugets emission af lugt beregnes alene ud fra størrelsen af produktionsarealet i staldene. Produktionsarealet er det areal i staldene, hvor dyrene kan opholde sig og har mulighed for at afsætte gødning. Service- og gangarealer kan, men skal ikke medregnes. I den forbindelse har kommunen foretaget en vurdering af, hvilke arealer der skal medregnes i produktionsarealet (Godkendelsesbekendtgørelsens bilag 3, pkt. C).

Det bemærkes, at kommunen (jf. Godkendelsesbekendtgørelsens § 34 stk. 2) ved vurderingen skal inddrage alle etableringer, udvidelser og ændringer af husdyrbruget, der er godkendt eller afgjort efter anmeldelse inden for de seneste 8 år. Dermed skal påvirkningen fra det ansøgte produktionsareal og gødningsopbevaringsareal også vurderes i forhold til påvirkning fra husdyrbrugets anlæg for 8 år siden (8 års-drift).

Produktionsanlægget på Virringvej 41 hører under samme ejendom som beboelsesbygningerne på Virringvej 28 og 28B. Udover den ansøgte udvidelse/omlægning på Virringvej 41, ejer og driver ansøger produktion af slagtekvæg på Ebeltoftvej 24, 8960 Randers SØ. Der er tale om adskilte husdyrbrug på hver sin selvstændige ejendom. Randers Kommune har derfor vurderet at miljøtilladelsen til Virringvej 41, ikke skal omfatte den anden produktion.

Bedste tilgængelige teknik (BAT)

Ansøger har redegjort for anvendelse af bedst tilgængelig teknik. Randers Kommune vurderer, at ansøger har truffet de nødvendige foranstaltninger for at forebygge og begrænse forureningen ved anvendelse af den bedste tilgængelige teknik (BAT), og at husdyrbruget med de stillede vilkår i øvrigt kan drives på stedet uden at påvirke omgivelserne på en måde, som er uforenelig med hensynet til omgivelserne.

Kommunens vurderinger og bemærkninger

Ammoniak og staldindretning

I ansøgningssystemet, Husdyrgodkendelse.dk er der foretaget en beregning af det emissionsniveau (BAT-krav) for ammoniak, der er opnåeligt ved anvendelse af bedst tilgængelig teknologi. Der beregnes et samlet BAT-krav for husdyrbrugets anlæg (stalde og gødningslagre).

For eksisterende stalde skal emissionsfaktorerne i tabel 1 i Godkendelsesbekendtgørelsens bilag 3 anvendes. For nye/renoverede stalde anvendes emissionsfaktorerne i tabel 4.

Det samlede BAT-krav er beregnet til 3.016 kg N/år. Husdyrbruget vurderes at leve op til det beregnede BAT-niveau, da husdyrbrugets samlede ammoniakfordampning er beregnet til 2.939 kg N/år, jf. ansøgningsystemet, Husdyrgodkendelse.dk.

Det er en forudsætning for ammoniakberegningerne, at husdyrbrugets stalde er indrettet med de oplyste staldsystemer, samt at størrelsen og fordelingen af husdyrbrugets produktionsareal, samt areal af opbevaringslagre er i overensstemmelse med det oplyste. Der er stillet vilkår i overensstemmelse hermed.

Det er desuden en forudsætning, at der er fast overdækning på den lille gylletank. Randers Kommune har stillet fastholdelsesvilkår og vilkår for vedligeholdelse af den faste overdækning.

Endelig er det en forudsætning, at staldsystemerne holdes rene, hvilket også stilles som vilkår.

Foder (opbevaring og anvendelse)

Randers Kommune vurderer, at de generelle regler vedrørende opbevaring af foder svarer til den bedst tilgængelige opbevaringsteknik. Foder, mineraler m.m. opbevares i siloer og som sækkevarer. For kvæg er der ikke udarbejdet BAT for anvendelse (tilpasning af foderet til dyrenes behov).

Opbevaring af husdyrgødning

Randers Kommune vurderer, at de generelle regler vedrørende opbevaring af husdyrgødning svarer til den bedst tilgængelige opbevaringsteknik. Således er der krav til indretning af møddingspladser, og gylletanke er bl.a. omfattet af beholderkontrol minimum hver 10. år.

Udbringning af husdyrgødning

Ved udbringning af husdyrgødning gælder ifølge dansk lovgivning, at der skal laves mark- og gødningsplanlægning for at reducere udvaskningen af næringsstoffer til grundvandet. I den forbindelse afstemmes gødningsmængden i forhold til afgrødens næringsstofkrav og forhold som forfrugtsværdi, jordbundstype og kunstvanding inddrages. Herudover gælder, at der i perioder, hvor risikoen for udvaskning er stor, ikke må ske udbringning af husdyrgødning. Randers Kommune vurderer, at disse regler sikrer, at udbringningen sker i overensstemmelse med bedst tilgængelige udbringningsteknologi.

For så vidt angår risici for afstrømning af næringsstoffer til overfladevand gælder tillige en række generelle regler, herunder krav om udlæg af bræmmer langs vandløb, forbud mod udbringning under vejrlig, hvor der er risiko for overfladisk afstrømning og forbud mod udbringning på stærkt skrånende arealer mod overfladevand. Randers Kommune vurderer, at disse regler sikrer, at udbringningen sker i overensstemmelse med bedst tilgængelig udbringningsteknologi.

Endelig gælder en række generelle regler, der minimerer ammoniakfordampningen ved udbringning af husdyrgødning, herunder krav om at udbringning af flydende husdyrgødning og afgasset vegetabilsk biomasse som minimum skal ske ved slangeudlægning og krav om, at husdyrgødning på sort jord skal nedbringes senest 6 timer efter udbringning. Desuden skal flydende husdyrgødning og afgasset vegetabilsk biomasse nedfældes på alle marker med sort jord og græs, eller der skal anvendes anden teknik eller teknologi i henhold til bestemmelserne i Husdyrgødningsbekendtgørelsen. Endvidere skal der årligt føres logbog med angivelse af placering af markstakke med dybstrøelseskompost. Markstakke skal overdækkes og overholde afstandskrav til vandløb, natur m.v.

Opbevaring af døde dyr

Randers Kommune vurderer, at de generelle regler vedrørende opbevaring af døde dyr svarer til den bedst tilgængelige opbevaringsteknik. For at hindre smittespredning skal døde dyr opbevares på en opbevaringsfacilitet indtil afhentning. Opbevaringsfaciliteten skal placeres ved fast tilkørselsvej, i passende afstand til offentlig vej, produktionsbygninger og arealer med produktionsdyr. Endelig er der fastsat regler for hvornår tilmelding til afhentning skal ske.

Døde dyr overdækkes og opbevares på/ved møddingsplads. Døde dyr afhentes af DAKA.

Energiforbrug

Der foreligger pt. ingen retningslinjer vedrørende anvendelse af bedst tilgængelig energiteknologi for husdyrbrug. Randers Kommune vurderer imidlertid, at husdyrbruget har fokus på at reducere energiforbruget bl.a. ved anvendelse af lavenergibelysning. Ansøger har desuden oplyst, at der udføres gennemsyn af elinstallationer hvert 5. år. Anlægget har ikke installationer med højt strømforbrug (ventilation, malkeanlæg eller lignende) eller installationer med stort forbrug af olie (korntørringsanlæg, oliefyr til opvarmning af stalde). Der vurderes ikke at være grundlag for at stille vilkår til yderligere begrænsning eller overvågning af husdyrbrugets energiforbrug.

Vandforbrug

Der foreligger pt. ingen retningslinjer vedrørende anvendelse af bedst tilgængelig teknologi til reduktion af vandforbrug for husdyrbrug. Randers Kommune vurderer imidlertid, at husdyrbruget har fokus på at reducere vandforbruget bl.a. ved brug af højtryksrensning ved rengøring af stalde, samt ved jævnlig tilsyn og rengøring af drikkevandsinstallationerne og reparation af evt. lækager.

Management

Ejer har redegjort for en række ledelses- og kontrolrutiner, der vurderes at medføre mindst mulig miljøbelastning og færrest muligt gener for omgivelserne.

Randers Kommune har sikret, at en række af disse ledelses- og kontrolrutiner opretholdes via vilkår i miljøtilladelsen.

Placering

I forhold til Retningslinjerne i Kommuneplan 2017 er husdyrbrugets anlæg beliggende

- inden for område, som er udpeget som særlig værdifuldt landbrugsområde,
- uden for område, som er udpeget som geologisk interesseområde, bevaringsværdige landskaber og værdifulde kulturmiljøer,
- uden for kirkebyggelinjer, fredninger, skovbyggelinjen, strandbeskyttelseslinjen, sø- og åbeskyttelseslinjen, fortidsmindebeskyttelseslinjen og beskyttede sten- og jorddiger,
- uden for lavbundsarealer, der kan genoprettes som vådområder,
- uden for naturbeskyttelsesområder, herunder også internationale naturbeskyttelsesområder.

Der er primært tale om eksisterende bygninger som renoveres eller anvendes som de er. Der er dog etableret aflastningsboks i halmladen og der opføres 480 m² nye kalvehytter på den eksisterende ensilageplads syd for stalden. Kalvehytterne bliver 4 m høje (se bilag 1).

Kommunens vurderinger og bemærkninger

Husdyrbrugets anlæg er placeret uden for områder, hvor landskabelige og kulturhistoriske hensyn i særlig grad skal varetages. Udvidelsen/omlægningen sker primært i eksisterende bygninger. De nye kalvehytter placeres mellem stalden og en overdækket gyllebeholder. Det er Randers Kommunes vurdering at de nye og eksisterende bygninger vil fremstå som ét samlet anlæg. Kalvehytterne, samt det øvrige anlæg, ligger væsentligt lavere i terrænet (ca. 17 m) end beboelserne langs Ebeltoftvej og anlægget er ikke synligt herfra. Anlægget er skærmet mod indsiget fra syd og øst af større skovområder. Fra nord er der indsiget til gavlene på stalden og halmladen. Det vurderes, at indsigten ikke er væsentlig, pga. eksisterende beplantning ved anlægget og ved den nærmeste nabobeboelse mod nord.

Det vurderes, at projektet ikke medfører en væsentlig påvirkning af landskabelige og kulturhistoriske værdier.

Natur

For projektet gælder følgende:

- Ammoniakemissionen fra det samlede anlæg, herunder lagre af husdyrgødning, reduceres fra 3054,9 kg N/år (8 års drift) til 2.939,1 kg N/år i ansøgt drift.
- Nærmeste ammoniakfølsomme naturareal af typen kategori 1-natur ligger ca. 6,0 km nord for staldanlægget.

- Nærmeste ammoniakfølsomme naturareal af typen kategori 2-natur ligger ca. 1,9 km øst for staldanlægget.
- Nærmeste ammoniakfølsomme naturareal af typen kategori 3-natur ligger ca. 350 m syd for staldanlægget.

Kommunens vurderinger og bemærkninger

Det generelle beskyttelsesniveau

Husdyrloven fastlægger, at husdyrbrug maksimalt må totalbelaste kortlagte habitatnaturtyper i internationale naturbeskyttelsesområder (kategori 1-natur) med 0,7 kg N/ha år, 0,4 kg N/ha år eller 0,2 kg N/ha år, afhængig af kumulation med andre husdyrbrug i nærområdet. Totaldepositionen af ammoniak på natur ved Randers Fjord er i husdyrgodkendelse.dk beregnet til 0,0 kg N/ha år. Randers Kommune vurderer, at husdyrbrugets ammoniakemission ikke vil give anledning til en væsentlig miljøpåvirkning af kategori 1-natur.

For højmoser, lobeliesøer, heder større end 10 ha og overdrev større end 2,5 ha, som ligger udenfor internationale naturbeskyttelsesområder (kategori 2-natur) er beskyttelsesniveauet en totaldeposition på 1,0 kg N/ha år. Totaldepositionen af ammoniak på overdrev i Fløjstrup Plantage er i husdyrgodkendelse.dk beregnet til 0,1 kg N/ha år. Randers Kommune vurderer, at husdyrbrugets ammoniakemission ikke vil give anledning til en væsentlig miljøpåvirkning af kategori 2-natur.

For øvrige heder, og overdrev samt moser og ammoniakfølsomme skove uden for internationale naturbeskyttelsesområder (kategori 3-natur) er beskyttelsesniveauet en merdeposition på 1,0 kg N/ha år. Sidstnævnte beskyttelsesniveau kan dog ud fra en konkret vurdering fastsættes højere. Merdepositionen af ammoniak på skovområde syd for anlægget er i husdyrgodkendelse.dk beregnet til 0,0 kg N/ha år. Randers Kommune vurderer, at husdyrbrugets ammoniakemission ikke vil give anledning til en væsentlig miljøpåvirkning af kategori 3 natur.

For øvrig natur omfattet af Naturbeskyttelseslovens § 3, men ikke omfattet af ovennævnte kategorier, gælder, at udvidelsen ikke må medføre en tilstandsændring. Nærmeste § 3-naturområde er en sø beliggende ca. 330 m nord for anlægget. Merdepositionen af ammoniak er i husdyrgodkendelse.dk beregnet til -0,1 kg N/ha år. Randers Kommune vurderer, at husdyrbrugets ammoniakemission ikke vil give anledning til en væsentlig miljøpåvirkning af søen.

Skærpet beskyttelsesniveau

Påvirkninger fra staldanlægget:

Randers Kommune vurderer, at ammoniakdepositioner, som er lavere end Husdyrlovens beskyttelsesniveau ikke giver anledning til en væsentlig miljøpåvirkning, og at der derfor ikke er grundlag for at skærpe Husdyrlovens afskæringskriterier for kvælstofbelastning af naturarealer.

Bilag IV arter

Med hensyn til arter, der er omfattet af Habitatdirektivets bilag IV, vurderer Randers Kommune, at der fra staldanlægget ikke vil ske en væsentlig påvirkning af disse arters levesteder, yngle- eller rasteplasser. Det tillægges vægt, at Randers Kommune ikke har kendskab til forekomst af disse arter indenfor en afstand af 800 meter fra anlægget, og at merpåvirkningen af potentielle levesteder (vandhuller mv.) med ammoniak indenfor denne afstand ikke er væsentlig, jf. ovenstående.

Nabogener m.v.**Lugt**

Ansøgningsystemet beregner, ud fra Husdyrlovens afskæringskriterier, en nødvendig minimumsafstand til byzone, beboelse i samlet bebyggelse og til beboelse udenfor samlet bebyggelse (lugtgenæafstande). Beboelser som ejes af ansøger selv og beboelser med landbrugspligt er ikke omfattet af Husdyrlovens beskyttelsesniveau. Samtidig beregnes en vægtet gennemsnitsafstand, hvor afstanden fra de enkelte stalde/staldafsnit til de før nævnte boligområder vægtes i forhold til lugtafgivelsen. Se tabel 3.

	Lugtgenæafstand (m)	Vægtet gennemsnitsafstand (m)	Adresse/by
Byzoneområde ¹	285,8	2.509,4	Lime
Beboelse i samlet bebyggelse	201,6	354	Virringvej 39
Beboelse uden for samlet bebyggelse	90,4	257,5	Virringvej 38

Tabel 3: Lugtgenæafstand sammenholdt med vægtet gennemsnitsafstand.

¹ Lugtgenæafstanden er reduceret pga. staldanlæggets placering nord for beboelsen.

Kommunens vurderinger og bemærkninger

Nærmeste byzone, nærmeste beboelse i samlet bebyggelse og nærmeste beboelse udenfor samlet bebyggelse er beliggende væsentligt længere væk end genæafstanden. Dermed er Husdyrlovens beskyttelsesniveau for lugt overholdt.

Herudover bemærkes, at der periodisk kan forekomme lugtgener i forbindelse med udbringning af husdyrgødning, som efter kommunens opfattelse almindeligvis må accepteres i landbrugsområder.

Husdyrbrugets øvrige aktiviteter vurderes ikke at give anledning til væsentlige lugtgener.

Det er Randers Kommunes samlede vurdering, at der ikke vil forekomme væsentlige lugtgener hos naboerne.

Støv

På husdyrbruget forekommer følgende kilder til støv

- Transport
- Markarbejde
- Håndtering af halm/foder

Afstanden fra anlægget (hjørne til hjørne) til nærmeste nabobeboelse er ca. 194 m.

Kommunens vurderinger og bemærkninger

Det vurderes, at der ikke umiddelbart foregår aktiviteter på husdyrbruget, som kan give anledning til væsentlige støvgener. I forbindelse med transport og håndtering af foder og strøelse kan der dog være periodiske støvgener.

Husdyrbruget og nabobeboelserne i umiddelbar nærhed, ligger i et område, der ifølge Randers Kommuneplan 2017 er udpeget som landbrugsområde. Gener fra landbrug i disse områder må, efter Randers Kommunes opfattelse, i reglen accepteres, hvis de kan henføres til almindelige landbrugsaktiviteter. Randers Kommune vurderer, at støv fra husdyrbruget ikke vil give anledning til væsentlige gener for de omboende.

Støj

På husdyrbruget forekommer primært følgende støjkilder:

- Strømaskine
- Højtryksrenser
- Transporter

Afstanden fra driftsbygningerne til nærmeste nabobeboelse er ca. 194 m. De fleste støjkilder er placeret i lukkede bygninger og støj forsøges, så vidt muligt, begrænset til normal arbejdstid (kl. 6-18).

Kommunens vurderinger og bemærkninger

Husdyrbruget og nabobeboelserne ligger som tidligere nævnt i et område, der ifølge Kommuneplan 2017 for Randers Kommune er udpeget som landbrugsområde.

Husdyrbruget vurderes ikke at give anledning til et støjniveau, der er højere, end der almindeligvis må forventes i et landbrugsområde. Det vurderes, at støjkilderne vil kunne overholde støjgrænserne for "Type 3 - Blandet bolig og erhverv" i støjvejledningen nr. 5 / 1984. Det bemærkes, at disse støjgrænser er anbefalet af Miljøstyrelsen for landbrugsvirksomheder i det åbne land.

Randers Kommune har stillet vilkår om maksimal støjbelastning i overensstemmelse med de anbefalede støjgrænser for at fastholde anlægget på et acceptabelt støjniveau for normale landbrugsaktiviteter.

Transport/vejforhold

Transporter til og fra anlægget fordeler sig på følgende typer:

Transporter:	Før udvidelsen	Efter udvidelse
Afhentning af mælk	180	0
Afhentning af dyr	12	52
Levering af kalve	0	18
Levering af foder/mineraler	12	104
Transporter med husdyrgødning	20	104*
Afhentning af døde dyr	12	52
I alt	236	330

Tabel 4: Årlige transporter til og fra anlægget nu og efter udvidelse.

*Dybstrøelse leveres til biogasanlæg. Afgasset biomasse tages retur.

Kommunens vurderinger og bemærkninger

Det samlede antal transporter vurderes at være af begrænset omfang (ca. 1-2 transportpr. dag). Det vurderes, at adgangsvejene til anlægget ligger hensigtsmæssigt i forhold til øvrige nabobeboelser. Randers Kommune vurderer således, at husdyrbruget ikke vil medføre gener fra transport og trafik.

Det bemærkes, at færdsel på offentlig vej ikke kan reguleres i miljøtilladelsen, men reguleres af Færdselsloven og håndhæves af politiet.

Lys

Der vil være et vist lysudfald fra bygningernes vinduer i tidsrummet kl. 7-19. Staldbelysning er slukket om natten. Der er udendørsbelysning ved porte, men der forekommer ingen kraftig udendørsbelysning (projektører).

Kommunens vurderinger og bemærkninger

Da der udelukkende forekommer almindelig udendørs belysning og ikke opsættes kraftige projektører til belysning af bygninger, pladser m.v., vurderes der ikke, at opstå væsentlige lysgener for naboer eller trafik.

Fluer og skadedyr

I ansøgningen er oplyst, at fluer og skadedyr vil blive bekæmpet i overensstemmelse med gældende retningslinjer. Der anvendes neporex til fluebekæmpelse i stalddene. Rotter bekæmpes i samarbejde med en professionel skadedyrsbekæmper.

Kommunens vurderinger og bemærkninger

Fluer i store mængder kan give anledning til gener hos naboer. For at undgå masseforekomster af fluer er det afgørende, at der på produktionsanlægget er en god gødningshåndtering og en generel god staldhygiejne.

Erfaringsmæssigt opstår større forekomst af fluer typisk på landbrug med dybstrøelses-systemer og på utildækkede møddinger med daglig tilførsel. Gødning opbevares på

møddingsplads, men afhentes ugentligt af biogasanlæg. Dermed mindskes risikoen for klækning af fluer. Der tages afgasset biomasse retur fra biogasanlægget. Biomassen opbevares i gylletankene. Randers Kommune har stillet fastholdelsesvilkår om at fluebekæmpelse i staldene skal ske efter de gældende retningslinjer fra Statens Skadedyrslaboratorium. Da der er tale om et stort anlæg med dybstrølsessystem er der desuden stillet vilkår om at der føres logbog for fluebekæmpelse.

Andre forhold

Afstandskrav

Ifølge Husdyrloven og Husdyrgødningsbekendtgørelsen må stalde og lignende, samt gødningsopbevaringsanlæg og ensilagepladser, ikke etableres inden for nærmere fastsatte afstande, jf. tabel 5.

Afstandskravene i Husdyrlovens §§ 6, 7 og 8 gælder for etablering, udvidelse eller ændring, der medfører øget forurening. Afstandskravene i Husdyrgødningsbekendtgørelsens § 22 gælder for nyetablering af beholdere til flydende husdyrgødning.

	Faktisk afstand	Min. krav til afstand
Husdyrlovens § 6		
Nabobeboelse, byzone, sommerhusområde og lokalplanlagt område til boliger	Ca. 194 m.	50 ¹ m
Husdyrlovens § 7		
Nærmere bestemte ammoniakfølsomme naturtyper	> 1.000 m	10 m
Husdyrlovens § 8		
Ikke-almene vandforsyningsanlæg	Ca. 400 m (boring ved Elgårdsmindevej)	25 m
Almene vandforsyningsanlæg	>1.000 m til Virring Vandværk (DGU 69.251).	50 m
Vandløb (herunder dræn) og søer	Ca. 600 m til vandløb. Ca. 300 m til sø. > 15 m til dræn iflg. ansøger.	15 m
Offentlig vej og privat fællesvej	Ca. 100 m til Virringvej.	15 m
Levnedsmiddelvirksomhed	> 25 m.	25 m
Beboelse på samme ejendom	Ca. 470 m (Virringvej 28/28B)	15 m
Naboskel	Ca. 10 m.	30 m
Åbne vandløb og søer >100 m ²	-	100 ² m
Husdyrgødningsbekendtgørelsens § 22		
Nabobeboelse	-	300 ³ m
§ 7 natur	-	300 ⁴ m

Tabel 5

¹Hvis forureningen øges.

²Gælder kun ved nyanlæg af beholdere til flydende husdyrgødning.

³Gælder kun ved nyanlæg af beholdere uden "fast overdækning" til flydende husdyrgødning fra svin og pelsdyr.

⁴Gælder kun ved nyanlæg af beholdere uden "fast overdækning" til flydende husdyrgødning.

Kommunens vurderinger og bemærkninger

Husdyrlovens § 6:

Ifølge Husdyrlovens § 6 er der forbud mod at etablere husdyranlæg og gødnings- og ensilageopbevaringsanlæg på husdyrbrug samt foretage udvidelser og ændringer af husdyrbrug, hvis det medfører forøget forurening, inden for 50 m fra nabobeboelser, byzone, sommerhusområde eller lokalplanlagt område til boliger. Anlægget overholder afstandskravet på 50 m.

Husdyrlovens § 7:

Ifølge Husdyrlovens § 7 er der endvidere forbud mod at etablere, udvide og ændre husdyranlæg eller gødningsopbevaringsanlæg på husdyrbrug der ligger i en afstand på mindre end 10 meter til nærmere bestemt sårbar natur, jf. Husdyrlovens § 7. Som det fremgår af tabel 5, ligger bygningsdelene mere end 1 km meter fra sårbar natur.

Husdyrlovens § 8:

Som det fremgår af tabel 5 er afstandskravet på 30 m til naboskel ikke overholdt, idet aflastningsboksene i halmladen ligger ca. 10 m fra skel. Det er ikke muligt at flytte boksene så afstandskravet til naboskel overholdes, da dette vil medføre at en stor del af laden ikke kan anvendes til opbevaring af halm. Boksene er placeret i en lukket bygning og nabomatriklen er ubebygget. Randers Kommune vurderer, at boksene kan placeres som ansøgt uden gener for markdriften på nabomatriklen. Randers Kommune meddeler hermed dispensation (jf. Husdyrgødningsbekendtgørelsens § 6, stk. 5) til afstandskravet på 30 m til naboskel. Det vurderes, at der ikke er begrundelse for at stille skærpende vilkår i forbindelse med dispensationen. Samtlige øvrige afstandskrav i tabel 5 er overholdt.

Der opføres ikke ny beholder for flydende husdyrgødning og afstandskravet til sø/vandløb er derfor ikke relevant.

Husdyrgødningsbekendtgørelsens § 22:

Ifølge Husdyrgødningsbekendtgørelsens § 22 skal nye beholdere for flydende husdyrgødning fra svin og pelsdyr være forsynet med fast overdækning, hvis de er beliggende mindre end 300 m fra nabobeboelser.

Desuden skal alle nye beholdere for flydende husdyrgødning være forsynet med fast overdækning, hvis de er beliggende mindre end 300 m fra de i Husdyrlovens § 7 angivne naturtyper. I stedet for fast overdækning kan der anvendes en teknologi, der er optaget på Miljøstyrelsens teknologiliste, som en teknologi, der kan erstatte fast overdækning.

Der opføres ikke ny beholder for flydende husdyrgødning og afstandskravene er derfor ikke relevante.

På baggrund af ovenstående vurderer Randers Kommune, at projektet er i overensstemmelse med afstandskrav fastsat i Husdyrlovens § 6-8 og Husdyrgødningsbekendtgørelsens § 22.

Opbevaring/håndtering af husdyrgødning

Husdyrbruget forventer at producere ca. 2.808 m³ dybstrøelse/fast gødning om året. Gødningen bringes direkte ud, opbevares på møddingsplads og om nødvendigt i markstak.

Det er dog forventet at op mod 90 % af gødningen afsættes til biogasanlæg. Der tages afgasset biomasse retur fra biogasanlægget. Biomassen opbevares i gyllebeholdere. Der er ingen fast pumpe monteret til tømning af gyllebeholdere. Al til-/fraførsel af biomasse til/fra gyllebeholdere, sker med gyllevogn med fastmonteret sugekran. For at lette tilsyn med opbevaring af gødning/afgasset biomasse, er der stillet egenkontrolvilkår om skriftlig aftale med biogasanlæg og kvittering for afhentning af gødning og levering af biomasse.

Kommunens vurderinger og bemærkninger

En stor del af husdyrbrugets faste gødning er dybstrøelse, som typisk ligger i staldene indtil det kan bringes ud på marken. Dybstrøelse, som har ligget i stalden i gennemsnitligt 3 måneder vil ofte være "kompostlignende" og kan anbringes i markstak. Dermed er det kun fast gødning fra kalve/opdræt, hvor der udmuges hyppigere, som skal anbringes på en møddingsplads. Randers Kommune har ikke fundet anledning til at stille skærpende vilkår for opbevaring af husdyrbrugets faste gødning.

Ved tømning af gyllebeholdere med fastmonterede pumper eller traktorpumpe er der ved overførslen til gyllevogn risiko for spild af flydende husdyrgødning og forøget risiko for uheld. Randers Kommune har derfor stillet vilkår om, at overpumpning af gylle til gyllevogn skal ske via hydraulisk pumpekran på gyllevognen. Hvis der ønskes anvendt pumper, der er fastmonteret på gyllebeholdere eller traktorpumpe med pumperør, der er ført ud over beholderkanten, skal der ved gyllebeholdere etableres en befæstet påfyldningsplads med fald mod afløb til opsamlingsbeholder.

Restvand / overfladevand

Restvand og overfladevand fra bedriften bortskaffes på følgende måde:

- Rengøringsvand fra stalde og vand fra pladser med kalvehytter og fra møddingspladser ledes til gylletankene.
- Marksprøjte fyldes og rengøres på møddingsplads.
- Sanitært spildevand fra staldanlægget ledes til septiktank.
- Tagvand fra stald og lade ledes til nedsivning i faskiner.

Kommunens vurderinger og bemærkninger

Randers Kommune vurderer, at husdyrbrugets håndtering af restvand sker miljømæssigt forsvarligt og har ikke fundet anledning til at stille skærpende vilkår.

Affald

På virksomheden produceres primært følgende affaldstyper:

- Dagrenovationslignende/forbrændingseget affald.
- Landbrugsplast
- Jern- og metalskrot.

Brændbart affald i form af plastik, papirsække, aftøringspapir og tom rengjort emballage bliver opsamlet i container og bortskaffes via en indsamlingsordning for erhvervsvirksomheder eller til kommunal genbrugsplads. Jern og metal afhændes til produkthandler.

Klinisk risikoaffald i form af medicinrester samt kanyler indleveres på genbrugsplads eller sendes med dyrlægen retur.

Serviceeftersyn og olieskift på traktorer og andre selvkørende maskiner sker normalt på værksted, som bortskaffer spildolie og andet i forbindelse med eftersynene. Den årlige mængde af spildolie på ejendommen er derfor begrænset. Opsamles og bortskaffes gennem olieleverandøren eller gennem kommunalt godkendte/ansvare ordninger.

Mængden af kemikalieaffald fra markbrugets sprøjtemidler søges begrænset ved at begrænse indkøb af sprøjtemidler til, hvad der forventes at blive brugt. Restmængder bortskaffes via kommunal godkendte/ansvare ordninger. Andet kemikalieaffald i form af malingsrester og andre olieholdige produkter samt specialrengøringsmidler til rensning af maskiner vil normalt kun forekomme i begrænsede mængder. Bortskaffes gennem kommunalt godkendte/ansvare ordninger.

Rengørings- og desinfektionsmidler anvendt til staldrengøringsarbejder er generelt hurtigt nedbrudte. Alle indkøbte mængder forventes anvendt, hvorved restmængder normalt ikke vil forekomme.

Kommunens vurderinger og bemærkninger

Randers Kommune vurderer, at husdyrbrugets håndtering af affald sker miljømæssigt forsvarligt og har ikke fundet anledning til at stille skærpende vilkår.

I den forbindelse bemærkes, at virksomhedens affald sorteres, opbevares og bortskaffes i henhold til Randers Kommunes regulativ for bortskaffelse af erhvervsaffald.

Randers Kommunes regulativer og forskrifter på affaldsområdet og den generelle lovgivning vurderes at være tilstrækkelig til at sikre, at der ikke sker en væsentlig miljøpåvirkning som følge af virksomhedens affaldshåndtering.

Opbevaring af olie- og kemikalier

Der er følgende olietank og kemikalier på husdyrbruget:

- En 2.500 l overjordisk ståltank fra 1999. Tanken anvendes til opbevaring af diesel og er placeret på fast betongulv uden afløb.

- Sprøjtemidler opbevares i aflåst rum (uden gulv afløb) i bygning ved møddingspladsen.
- Medicin opbevares i stalden.

Kommunens vurderinger og bemærkninger

Dieselolie

Indretning, etablering og drift af olietanke reguleres af Olietankbekendtgørelsen⁴

Randers Kommune vurderer, at Olietankbekendtgørelsens krav til indretning er tilstrækkelig til at minimere risikoen for spild/lækager fra selve dieseltanken.

Ved dieseltankanlæg forekommer hyppigt påfyldning af landbrugsmaskiner med tankpistol med risiko for spild af olie som følge af overløb m.v. Randers Kommune har stillet vilkår om, at tank- og påfyldningssted skal være tæt, befæstet og overdækket. Randers Kommune gør opmærksom på, at opsamlet spild skal bortskaffes som farligt affald, jf. *Randers Kommunes Regulativ for erhvervsaffald*.

Sprøjtemidler/medicin

Randers Kommune vurderer, at opbevaringen af sprøjtemidler og medicin på husdyrbruget sker miljømæssigt forsvarligt.

Offentliggørelse

Partshøring

Orientering om udkast til tilladelse har været fremsendt til ejere/medejere samt beboere af beboelser inden for lugtkonsekvensområde (356 m). Desuden er ejer af nabomatriklen hørt vedr. dispensation for afstandskravet på 30 m til naboskel.

Orienteringen blev fremsendt den 3. oktober 2018. Fristen til at kommentere udkastet var den 19. oktober 2018. Der indkom ingen bemærkninger.

Offentliggørelse af tilladelsen

Tilladelsen bekendtgøres på Randers Kommunes hjemmeside www.randers.dk den 22. oktober 2018, som er tilladelsens dato.

Følgende er underrettet om tilladelsen:

- Ansøger
- Konsulent
- Parter
- Danmarks Naturfredningsforening, dnranders-sager@dn.dk
- Danmarks Sportsfiskerforbund, post@sportsfiskerforbundet.dk
- Danmarks Sportsfiskerforbund, lokalafdeling, ta@sportsfiskerforbundet.dk

⁴ Bekendtgørelse nr. 1611 af 10. december 2015 om indretning, etablering og drift af olietanke, rørsystemer og pipelines.

- Det Økologiske Råd, husdyr@ecocouncil.dk
- Dansk Ornitologisk Forening, natur@dof.dk
- Lokalfdelingen Dansk Ornitologisk Forening, randers@dof.dk
- Sundhedsstyrelsen, senord@sst.dk

Klagevejledning

Denne afgørelse kan påklages til Miljø- og Fødevareklagenævnet jf. Husdyrlovens § 76.

Hvem kan klage?

Denne afgørelse kan påklages til Miljø- og Fødevareklagenævnet af:

- afgørelsens adressat,
- miljø- og fødevareministeren, når væsentlige nationale eller internationale interesser er berørt, og
- enhver, der har en individuel, væsentlig interesse i sagens udfald.
- Foreninger og organisationer som nævnt i Husdyrlovens §§ 85-87

Hvordan klager jeg?

Du klager via Klageportalen, som du finder på www.borger.dk og www.virk.dk. Klagen sendes herefter gennem Klageportalen til Randers Kommune.

Klagen skal være indgivet inden fire uger efter denne afgørelse er meddelt - **senest den 19. november 2018**. Er afgørelsen offentligt bekendtgjort, regnes klagefristen dog altid fra bekendtgørelsen. Klagen er indgivet, når den er tilgængelig for Randers Kommune i Klageportalen.

Når du klager, skal du betale et gebyr på kr. 900 for private. Virksomheder og organisationer skal betale et gebyr på 1.800 kr. Du betaler gebyret med betalingskort på Klageportalen.

Du kan læse mere om klagens behandling på Miljø- og Fødevareklagenævnets hjemmeside www.nmkn.dk

Kan jeg blive fritaget for brug af Klageportalen?

Hvis du ønsker at blive fritaget for at bruge Klageportalen, skal du sende en begrundet anmodning herom til Randers Kommune via e-mail landbrug@randers.dk eller med almindelig post til Randers Kommune, Teknik og Miljø, Laksetorvet, 8900 Randers C, att. Landbrug. Randers Kommune videresender anmodningen til Miljø- og Fødevareklagenævnet, som beslutter, om du kan blive fritaget.

Må tilladelse udnyttes, hvis den påklages?

Når en klage modtages i Miljø- og Fødevareklagenævnet, bliver der oprettet en sag i nævnets journalsystem.

Sagens parter orienteres om Miljø- og Fødevareklagenævnets sagsbehandlingstid, om persondataloven og om frist for fremsættelse af yderligere bemærkninger til sagen.

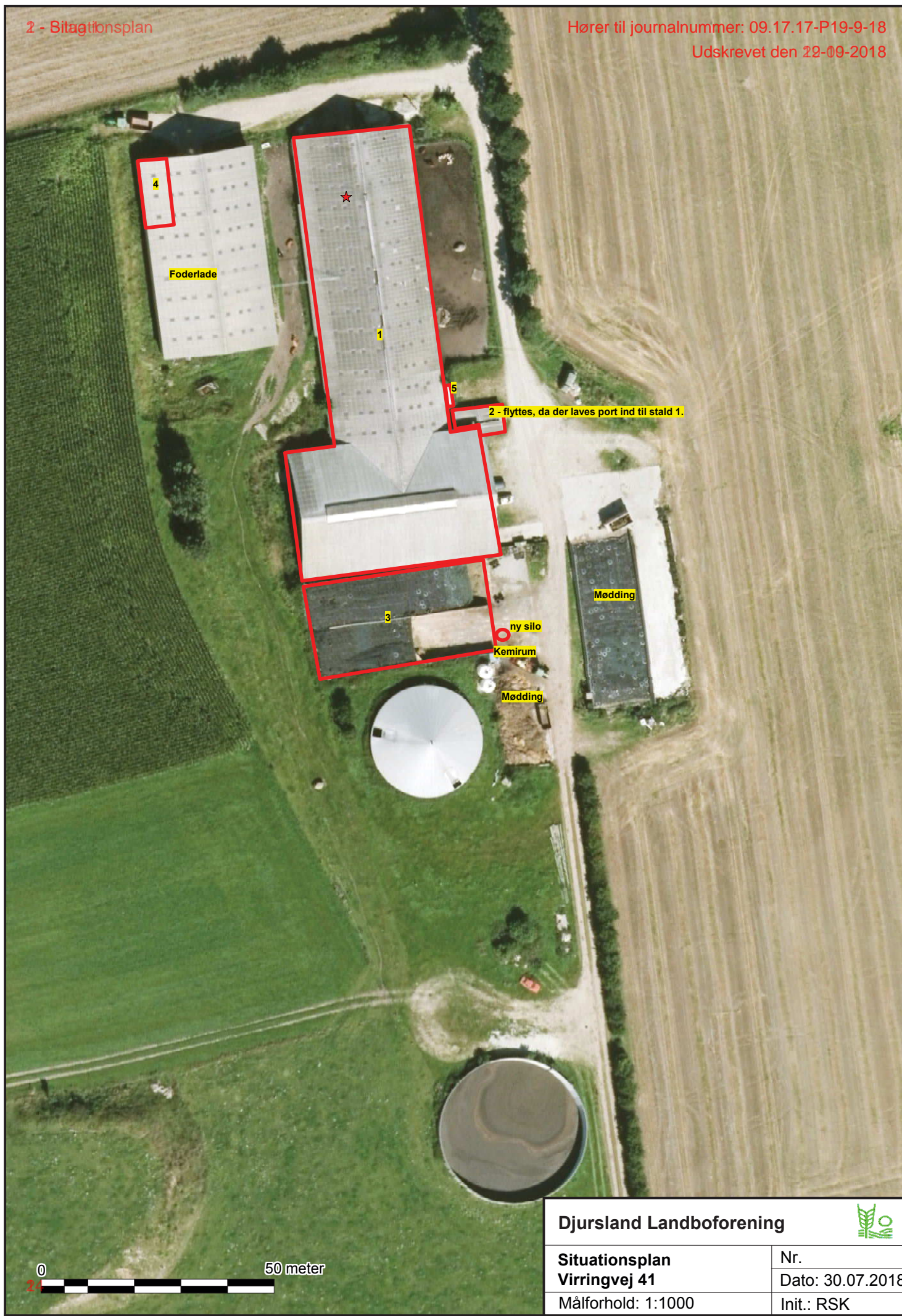
En klage over afgørelsen har ikke opsættende virkning, medmindre Miljø- og Fødevarerklagenævnet bestemmer andet. Dette betyder, at afgørelsen straks kan tages i brug, men det sker på eget ansvar, da klageinstansen eventuelt kan ændre eller ophæve afgørelsen.


Hvis du vil indbringe afgørelsen for domstolene, skal det ske inden 6 måneder fra afgørelsen er meddelt jf. Husdyrlovens § 90.

Selvom der anlægges retssag, er man forpligtet til at rette sig efter Miljø- og Fødevarerklagenævnets afgørelse, indtil domstolen måtte bestemme noget andet.

Bilag:

Bilag 1: Situationsplan og oversigt over produktionsareal



Djursland Landboforening 	
Situationsplan	Nr.
Virringvej 41	Dato: 30.07.2018
Målforshold: 1:1000	Init.: RSK

