

**§ 16b Miljøtilladelse  
af  
husdyrbrug  
på Langskovvej 35, 8370 Hadsten**



**Tilladelsesdato den 10. januar 2020**

## Registreringsblad

Landbrugets navn og beliggenhed	Langskovvej 35, 8370 Hadsten
Matrikelnummer	4c, Langskov By, Ødum
CVR. nummer	30057082
P-nummer	1012870430
Ejendomsnummer	7100001332
Besætningens CHR nummer	96691
Ejer af ejendommen	Esben Christian Pedersen
Driftsansvarlig	Sigrid Poulsen
Ansøgers konsulent	Jakob Altenborg, Miljø & Natur Landbrugsrådgivning, Byrumvej 30, 9940 Læsø
Brugstype	Svinebrug
Skema nummer og versionsnummer	Skema 215016, version 1
Kommunens sagsnummer	710-2019-39123
Tilladelses betegnelse	§ 16 b tilladelse over 750 kg NH <sub>3</sub> -N pr. år
Tilsynsmyndighed	Favrskov Kommune
Sagsbehandler	Steffen Carton Nielsen
Kvalitetssikret af	Bente Solsø Dommert
Tilladelsesdato	10. januar 2020

## Læsevejledningen

### Det vigtigste først!

I de første tre afsnit kan læses selve afgørelsen, dernæst vilkårene som skal overholdes netop for dette husdyrbrug samt de generelle juridiske forhold omkring afgørelsen herunder klagevejledning.

### Derefter kommer detaljerne og kommunens vurderinger

I afsnit 4 og de følgende afsnit, er der en teknisk gennemgang af det projekt, der søges om, efterfulgt af kommunens bemærkninger og vurderinger af virkningerne på miljøet.

### Til sidst

Som bilag til afgørelsen er ansøgnings materialet vedlagt.

# Indholdsfortegnelse

<b>1. Afgørelse .....</b>	<b>4</b>
<b>2. Vilkår for afgørelsen .....</b>	<b>6</b>
<b>3. Generelle forhold .....</b>	<b>8</b>
3.1 Meddelelsespligt .....	8
3.2 Tilsyn og retsbeskyttelse .....	8
3.3 Gyldighed .....	8
3.4 Offentliggørelse .....	8
3.5 Klagevejledning .....	9
3.6 Lovgrundlag, planer og vejledninger .....	11
<b>4. Anlæggets beliggenhed og planmæssige forhold .....</b>	<b>12</b>
4.1 Beliggenhed, landskab og afstandskrav .....	12
<b>5. Husdyrhold, staldanlæg og drift .....</b>	<b>15</b>
5.1 Husdyrhold og staldindretning .....	15
5.2 Foderoplag .....	17
5.3 Ventilation .....	17
5.5 Egenkontrol og dokumentation .....	18
<b>6. Gødningsproduktion og -håndtering .....</b>	<b>19</b>
6.1 Gødningstyper .....	19
6.2 Flydende husdyrgødning .....	19
<b>7. Forurening og gener fra anlægget .....</b>	<b>20</b>
7.1 Lugt .....	20
7.2 Fluer og andre skadedyr .....	21
7.3 Støj fra anlæg og maskiner .....	22
7.4 Rystelser .....	22
7.5 Til- og frakørsel .....	23
7.6 Støv .....	23
7.7 Lys .....	24
<b>8. Husdyrbrugets påvirkning af natur og miljø .....</b>	<b>25</b>
8.1 Ammoniak og natur .....	25
8.2 Arter med særlige beskyttelseskrav (BILAG IV arter m.m.) .....	26
8.3 Konsekvensvurdering .....	27
<b>9. Bedste tilgængelige teknik (BAT) .....</b>	<b>28</b>
<b>Bilag 1. Ansøgningskema 215016, version 1 .....</b>	<b>29</b>

# 1. Afgørelse

Favrskov Kommune meddeler hermed tilladelse efter § 16 b i husdyrbrugloven til eksisterende svinebrug på Langskovvej 35, 8370 Hadsten. Ejendommen indgår i bedriften med CVR-nr. 30057082. Under samme bedrift drives husdyrholdet på Stengaden 5, 8370 Hadsten og Svanesmindevej 5, 8420 Knebel.

Ved ibrugtagning af denne tilladelse bortfalder Hadsten Kommunes afgørelse af 23. maj 2001 vedrørende VVM-pligt.

Ansøger søger om den fleksibilitet, der ligger i at komme over på stipladsmodellen. Der opføres ikke nye bygninger.

## Tilladelsen omfatter

Tilladelsen er en ny samlet tilladelse af husdyrbruget. Tilladelsen omfatter en udvidelse af produktionsarealet fra 835 m<sup>2</sup> til 965 m<sup>2</sup>, idet der i ansøgt drift bliver tilladelse til at opstalde dyr på det maksimale staldareal. Det tillades således, at der går slagtesvin på 965 m<sup>2</sup> produktionsareal. Tilladelsen omfatter desuden en eksisterende gyllebeholder på 900 m<sup>3</sup> med et overfladeareal på 232 m<sup>2</sup>.

Tilladelsen er betinget af at vilkårene i kapitel 2 overholdes.

Da husdyrbrugets samlede ammoniakemission er på over 750 kg NH<sub>3</sub>-N, nemlig på 2.312 kg NH<sub>3</sub>-N pr. år, skal der fastsættes vilkår om reduktion af ammoniakemissionen ved anvendelse af den bedste tilgængelige teknik (BAT).

Tilladelsen gælder kun det ansøgte. Der må ikke ske ændringer i husdyranlæg, gødningsopbevaringsanlæg, ensilageopbevaringsanlæg eller lignende, før ændringen er anmeldt og tilladt/godkendt af Favrskov Kommune.

Tilladelsen omfatter udelukkende ejendommens erhvervsdel og forholdet til husdyrbrugloven. Godkendelser/tilladelser i forhold til anden lovgivning skal søges separat. Ejer er selv ansvarlig for at indhente øvrige fornødne godkendelser eller tilladelser. Det kan blandt andet være: byggetilladelse, tilladelse til jorddeponering, tilladelse til spildevandsafledning, tilladelse til afledning af overfladevand, tilladelse til ny vejadgang, nedrivningstilladelse herunder tilladelse til anvendelse af byggeaffald. Bedriften skal til enhver tid leve op til gældende regler i love og bekendtgørelser – også selvom disse regler måtte være skærpende i forhold til denne tilladelse.

## Vurdering


Favrskov Kommune vurderer samlet set, at husdyrbruget – med de stillede vilkår – ikke vil medføre væsentlige miljømæssige påvirkninger, og at det kan drives på en måde, som er forenelig med hensynet til omgivelserne.

Husdyrbruget overholder husdyrbruglovens beskyttelsesniveau for lugt, og Favrskov Kommune vurderer, at produktionen kan udvides uden væsentlige gener for naboerne. Produktionen overholder ligeledes husdyrbruglovens beskyttelsesniveau for ammoniak, og vi vurderer, at driften af husdyrbruget ikke vil forringe naturens tilstand i området.

Favrskov Kommune vurderer desuden, at den ansøgte drift af anlægget lever op til bedste tilgængelige teknik (BAT).

Favrskov Kommune

10. januar 2020

A handwritten signature in black ink that reads "Steffen C. Nielsen". The signature is written in a cursive style with a large initial 'S'.

Steffen Carton Nielsen  
*Jordbrugsteknolog*

Tilladelsen er gældende fra den 10. januar 2020

Klagefristen er den 7. februar 2020

## 2. Vilkår for afgørelsen

### Produktionsareal og gødningsopbevaring

1. Der må kun være dyrehold i de nævnte stalde i nedenstående skema. Dyretypen, gulvtypen og produktionsareal, skal være i overensstemmelse med oversigten i nedenstående skema. Staldenes placering kan ses i afsnit 5.

Stald	Dyretype	Gulvtype	Staldareal	Produktionsareal
Stald 1	Slagtesvin	Drænet gulv + spalter (33% / 67%)	172	172
Stald 2	Slagtesvin	Drænet gulv + spalter (33% / 67%)	197	197
Stald 3	Slagtesvin	Drænet gulv + spalter (33% / 67%)	179	179
Stald 4	Slagtesvin	Drænet gulv + spalter (33% / 67%)	81	81
Stald 5	Slagtesvin	Drænet gulv + spalter (33% / 67%)	336	336
I alt			965	965

2. Der må kun opbevares flydende husdyrgødning i den nævnte gyllebeholder i nedenstående skema.

Opbevaringsanlæg	Byggeår	Overflade areal (m <sup>2</sup> )	Kapacitet (m <sup>3</sup> )	Overdækning	Pumpesystem til tømning
Gyllebeholder	1986	232	900	flydelag	sugekran

### Ventilation

3. Ventilationsafkast og staldventilatorer skal rengøres og justeres efter producentens anvisninger dog mindst en gang om året, for at forebygge lugt- og støjgener.

### Energi og vandforbrug

4. Der skal på ejendommen udarbejdes en energirapport af et energiselskab eller -konsulent, hvor de energiforbrugende processer i bedriften gennemgås. Der skal udarbejdes en rapport som indeholder resultater og eventuelle konkrete energispareforslag.
5. Elmåleren og vandmåleren skal minimum aflæses en gang om året til kontrol af forbruget.

### Gyllebeholdere og gødningshåndtering

#### Flydende husdyrgødning

6. Ved tømning af gyllebeholder skal der anvendes gyllevogne med påmonteret pumpe og returløb, således at spild af flydende husdyrgødning undgås.
7. Pumpning af gylle fra stalde til gyllebeholder skal ske indenfor tidsrummet kl. 07.00 – kl. 18.00 på hverdage

## Forurening og gener fra husdyrbruget

### Støj fra anlæg og maskiner

8. Husdyrbrugets bidrag til støjniveauet må ikke overstige følgende grænseværdier, målt ved nabobeboelser, markarbejdet er ikke omfattet:

	Tidsinterval	Grænseværdi	Midlingstid
Mandag – fredag	Kl. 07.00-18.00	55 dB(A)	ref. tid 8 timer
Lørdage	Kl. 07.00-14.00	55 dB(A)	ref. tid 7 timer
Lørdage	Kl. 14.00-18.00	45 dB(A)	ref. tid 4 timer
Søn- og helligdage	Kl. 07.00-18.00	45 dB(A)	ref. tid 8 timer
Aften	Kl. 18.00-22.00	45 dB(A)	ref. tid 1 time
Nat	Kl. 22.00-07.00	40 dB(A)	ref. tid ½ time

Støjens maksimalværdi må om natten ikke overstige ovenstående grænseværdi med mere end 15 dB(A) ved alle beboelser. Støjbelastningen er det ækvivalente, korrigerede støjniveau i dB(A) målt eller beregnet i punkter 1,5 m over terræn. Referencetiden er det mest støjbelastede tidsrum i perioden.

Såfremt tilsynsmyndigheden skønner, at eventuelle klager vedrørende støj er velbegrundede, skal ejendommen for egen regning eftervise, at de stillede støjkraav er overholdt.

### Fluer

9. På husdyrbruget skal der foretages effektiv fluebekæmpelse i overensstemmelse med de af Aarhus Universitet, Institut for Agroøkologi, fastsatte retningslinjer herom. Retningslinjerne findes på hjemmesiden: <http://agro.au.dk/myndighedsraadgivning/>

### Støv

10. Fodersiloer skal indrettes således, at støvgener i forbindelse med indblæsning af foder undgås.

### Lys

11. Det skal sikres at udendørs pladsbelysning ikke har fjernvirkning.

### Tilladelsen

12. Et eksemplar af godkendelsen skal til en hver tid være tilgængeligt på landbruget. Driftspersonalet skal være orienteret om godkendelsens indhold og vilkår.

## 3. Generelle forhold

### 3.1 Meddelelesespligt

Hvis produktionsarealet udvides eller der foretages andre ændringer i anlæggets udformning, end det som fremgår af denne tilladelse, skal ejer eller driftsherre ansøge kommunen. Kommunen skal herefter vurdere om de ønskede ændringer udløser krav om tillæg til tilladelsen efter husdyrbruglovens § 16 b stk. 2.

### 3.2 Tilsyn og retsbeskyttelse

Med denne tilladelse følger der 8 års retsbeskyttelse på de vilkår, der er nævnt i afgørelsen frem til den 10. januar 2028. Egenkontrolvilkår er undtaget fra denne beskyttelse.

Favrskov Kommune har som tilsynsmyndighed ret til på ethvert tidspunkt at kontrollere, at vilkårene for afgørelsen overholdes.

### 3.3 Gyldighed

Tilladelsen bortfalder, såfremt den ikke er udnyttet inden 6 år efter afgørelsen er meddelt. Hvis tilladelsen ikke udnyttes, reguleres husdyrbruget efter det tilladte dyrehold på ansøgningstidspunktet. Det tilladte dyrehold på ansøgningstidspunktet er 4.200 slagtesvin (30-98 kg) som fastlagt i Hadsten Kommunes afgørelse af 23. maj 2001 vedrørende VVM-pligt.

Hvis tilladelsen er udnyttet, og efterfølgende ikke har været helt eller delvis udnyttet, i 3 på hinanden følgende år, så bortfalder den del, der ikke har været udnyttet i de seneste 3 år.

### 3.4 Offentliggørelse

#### Høring af udkast til afgørelse

Udkast til miljøtilladelsen blev den 18. december 2019 sendt i høring hos naboer og skønnede parter i sagen jævnfør forvaltningslovens § 19. Udkastet blev sendt til ansøger selv og en række organisationer og private personer, samt personer og organisationer, der har anmodet herom.

Der var en frist på mindst 2 uger. Der var frist frem til den 8. januar 2020 hvor der var mulighed for at komme med bemærkninger til udkastet.

Der indkom bemærkninger fra Danmarks Naturfredningsforening (DN).

DN har sendt bemærkninger vedrørende følgende:

- Opbevaringskapacitet i gyllebeholderen
- Angivelse af meremission ved visse § 3 områder
- Vilkår til ammoniakfordampning
- Overdækning af gyllebeholder



- Bilag IV arter

Ingen af bemærkningerne har givet anledning til ændringer i afgørelsen.

#### **Offentliggørelse af afgørelsen**

Tilladelsen bekendtgøres ved annoncering på Favrskov Kommunes hjemmeside og på Miljøstyrelsens hjemmeside Digital MiljøAdministration (DMA) den 10. januar 2020.

### **3.5 Klagevejledning**

Klageberettigede er ansøger, de klageberettigede organisationer, samt enhver, der har væsentlig og individuel interesse i sagens udfald, jævnfør husdyrbruglovens §§ 84, 85, 86 og 87.

Hvis du ønsker at klage over kommunens afgørelse, kan du klage til Miljø- og Fødevareklagenævnet. Klagen skal indgives inden den 7. februar 2020.

Du klager via klageportalen, som du finder via [www.nmkn.dk](http://www.nmkn.dk), [www.borger.dk](http://www.borger.dk) eller [www.virk.dk](http://www.virk.dk). Du logger på Klageportalen med NEM-ID. En klage er indgivet, når den er tilgængelig for Favrskov Kommune via Klageportalen. Når du klager, skal du betale et gebyr på 900,- kr. for borgere og 1.800,- kr. for virksomheder, organisationer og offentlige myndigheder.

I Klageportalen sendes din klage automatisk først til Favrskov Kommune. Hvis Favrskov Kommune fastholder afgørelsen, sender Favrskov Kommune klagen videre til behandling i nævnet via Klageportalen. Du får besked om videresendelsen.

Miljø- og Fødevareklagenævnet afviser din klage, hvis du sender den uden om Klageportalen, medmindre du forinden er blevet fritaget for brug af Klageportalen. Hvis du ønsker at blive fritaget for at bruge Klageportalen, skal du sende en begrundet anmodning til Favrskov Kommune. Favrskov Kommune videresender herefter din anmodning til nævnet, som træffer afgørelse om, hvorvidt du kan fritages. Se betingelserne for at blive fritaget på [www.nmkn.dk](http://www.nmkn.dk).

Såfremt afgørelsen påklages, vil dette blive meddelt ansøger.

Denne afgørelse kan endvidere indbringes for domstolene (søgsmål), jævnfør husdyrbruglovens § 90. En eventuel sag skal være anlagt inden 6 måneder efter annoncering, det vil sige senest 10. juli 2020.

**Følgende er inden meddelelse af tilladelsen tilsendt udkast til afgørelse til kommentering samt efterfølgende meddelt om tilladelsen:**

**Klageberettigede i henhold til husdyrbruglovens § 84:**

- Styrelsen for Patientsikkerhed, Tilsyn og Rådgivning Nord, e-mail: [senord@sst.dk](mailto:senord@sst.dk)
- Moesgård Museum, Moesgård Alle, 8270 Højbjerg, e-mail: [ark@moesgaardmuseum.dk](mailto:ark@moesgaardmuseum.dk)
- **Enhver med væsentlig individuel interesse:**
- **Ansøger:** Sigrid Poulsen, Svanesmindevej 5, 8420 Knebel
- **Ansøgers konsulent:** Jakob Altenborg, Miljø & Natur Landbrugsrådgivning, Byrumvej 30, 9940 Læsø
- **Ejer af ejendommen:** Esben Christian Pedersen, Langskovvej 21, 8370 Hadsten

**Naboer, inden for konsekvensområdet for det ansøgte dyrehold på ejendommen, samt naboer der matrikulært grænser op til matriklen hvorpå anlægget er beliggende.**

Ejere og beboere på:

- Langskovvej 33, 8370 Hadsten
- Langskovvej 35, 8370 Hadsten
- Langskovvej 37, 8370 Hadsten
- Langskovvej 40, 8370 Hadsten
- Astrup Skovvej 16, 8370 Hadsten
- Hyacintvej 66, 8543 Hornslet

**Klageberettigede i henhold til husdyrbruglovens § 85:**

- Danmarks Fiskeriforening, H.C. Andersens Boulevard 37, 1553 København V, e-mail: [mail@dkfisk.dk](mailto:mail@dkfisk.dk)
- Ferskvandsfiskeriforeningen, Vormstrupvej 2, 7540 Haderup, e-mail: [nb@ferskvandsfiskeriforeningen.dk](mailto:nb@ferskvandsfiskeriforeningen.dk)
- Arbejderbevægelsens Erhvervsråd, Reventlowsgade 14,1, 1651 København V, e-mail: [ae@ae.dk](mailto:ae@ae.dk).
- Forbrugerrådet, Fiolstræde 17, postbox 2188, 1017 København K, e-mail: [fbr@fbr.dk](mailto:fbr@fbr.dk).

**Klageberettigede i henhold til husdyrbruglovens § 86 – lokale foreninger:**

- Danmarks Naturfredningsforening, Lokalafdeling Favrskov, Alfred Borg, Solsortevej 2, 8320 Hinnerup, e-mail: [dnfavrskov-sager@dn.dk](mailto:dnfavrskov-sager@dn.dk)
- Dansk Ornitologisk Forening, Lokalafdeling Favrskov, e-mail: [favrskov@dof.dk](mailto:favrskov@dof.dk)
- Danmarks sportsfiskerforbund. Teamkoordinator f. opland Randers Fjord, Jan Karnø, e-mail: [jka@sportsfiskerforbundet.dk](mailto:jka@sportsfiskerforbundet.dk)
- Friluftsrådet, lokalafdeling, Kredsformand Eske Thøgersen, Randers, e-mail: [ostjylland@friluftsradet.dk](mailto:ostjylland@friluftsradet.dk)

**Klageberettigede i henhold til husdyrbruglovens § 87 – landsdækkende foreninger:**

- Det Økologiske Råd, Blegdamsvej 4B, 2200 København N, e-mail: [husdyr@ecocouncil.dk](mailto:husdyr@ecocouncil.dk)
- Danmarks Naturfredningsforening, Masnedøgade 20, 2100 København Ø, e-mail: [dnfavrskov-sager@dn.dk](mailto:dnfavrskov-sager@dn.dk)
- Danmarks Sportsfiskerforbund, Skyttevej 4, 7182 Bredsten, e-mail: [post@sportsfiskerforbundet.dk](mailto:post@sportsfiskerforbundet.dk)
- Dansk Ornitologisk Forening, Vesterbrogade 140, 1620 København V, e-mail: [natur@dof.dk](mailto:natur@dof.dk)

### 3.6 Lovgrundlag, planer og vejledninger

- Lovbekendtgørelse nr. 520 af 1. maj 2019 om husdyrbrug og anvendelse af gødning m.v. (husdyrbrugloven)
- Bekendtgørelse nr. 718 af 8. juli 2019 om tilladelse og godkendelse m.v. af husdyrbrug (husdyrgodkendelsesbekendtgørelsen)
- Bekendtgørelse nr. 760 af 30. juli 2019 om miljøregulering af dyrehold og om opbevaring og anvendelse af gødning (husdyrgødningsbekendtgørelsen)
- Bekendtgørelse nr. 1401 af 26. november 2018 om påfyldning og vask m.v. af sprøjter til udbringning af plantebeskyttelsesmidler (vaskepladsbekendtgørelsen)
- Bekendtgørelse nr. 1001 af 27. juni 2018 om anvendelse af affald til jordbrugsformål (slambekendtgørelsen)
- Bekendtgørelse nr. 558 af 1. juni 2011 om opbevaring m.m. af døde produktionsdyr
- Lovbekendtgørelse nr. 240 af 13. marts 2019 om naturbeskyttelse med senere ændringer (naturbeskyttelsesloven)
- Lovbekendtgørelse nr. 1218 af 25. november 2019 om miljøbeskyttelse med senere ændringer (miljøbeskyttelsesloven)
- Bekendtgørelsen om udpegning og administration af internationale naturbeskyttelsesområder samt beskyttelse af visse arter nr. 1595 af 6. december 2018 med senere ændringer (habitatbekendtgørelsen)
- Bekendtgørelse af lov nr. 119 af 26. januar 2017 om miljømål m.v. for internationale naturbeskyttelsesområder (miljømålsloven)
- Bekendtgørelse nr. 1611 af 10. december 2015 om indretning, etablering og drift af olietanke, rørsystemer og pipelines (olietanksbekendtgørelsen)
- Bekendtgørelse nr. 1469 af 12. december 2017 om spildevandstilladelser m.v. (spildevandsbekendtgørelsen)
- Lovbekendtgørelse nr. 282 af 27. marts 2017 om forurennet jord med senere ændringer (jordforureningsloven)
- Vejledning til vaskepladsbekendtgørelsen. Bekendtgørelse om påfyldning og vask af sprøjter til udbringning af bekæmpelsesmidler. Vejledning fra Miljøstyrelsen Nr. 31 2019
- Ekstern støj fra virksomheder, Miljøstyrelsens Vejledning nr. 5 fra november 1984
- Miljøstyrelsens Teknologiliste (<http://mst.dk/erhverv/landbrug/miljoeteknologi-og-bat/teknologilisten/> )
- Kommuneplan 2017- 29 for Favrskov Kommune
- Miljøstyrelsens Husdyrvejledning (<http://husdyrvejledning.mst.dk/> )

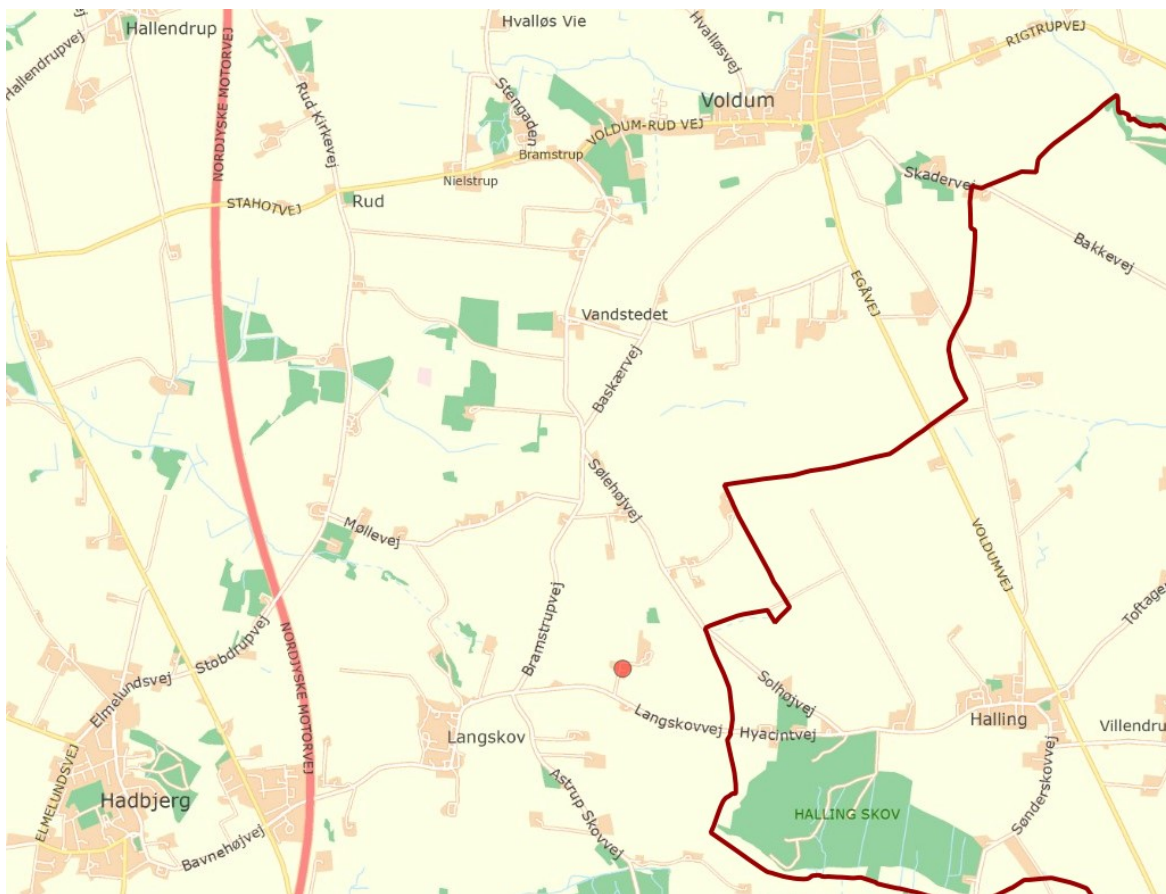
## 4. Anlæggets beliggenhed og planmæssige forhold

### 4.1 Beliggenhed, landskab og afstandskrav

#### Miljøteknisk redegørelse

##### Beliggenhed

Anlægget ligger 2,7 km øst for Hadbjerg og 3 km syd for Voldum.



*Staldanlæggets placering ved rød prik. Den røde linje markerer kommunegrænsen.*

##### Landskab og udpegninger

Anlægget ligger på en moræneflade et område med spredt bebyggelse og dyrkede marker og få mindre skovområder.

Anlægget ligger i et område, der i Kommuneplan 2017-29 er udpeget som særligt værdifuldt landbrugsområde.

Anlægget ligger udenfor fredninger, klitfredningslinje, strand-, sø-, å- og fortidsmindebeskyttelseslinjer, skov- og kirkebyggelinjer, fredede fortidsminder og beskyttede sten- og jorddiger.

### Anlægget

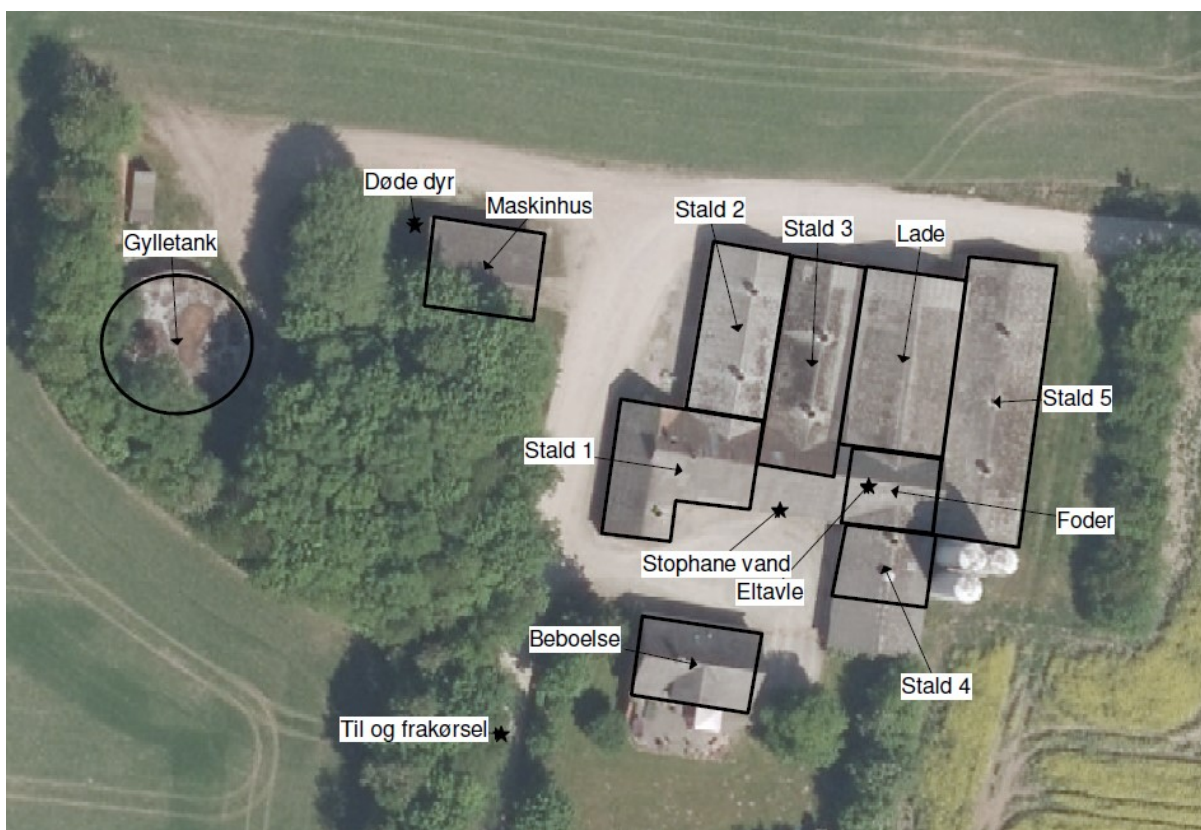
Anlægget består af fem eksisterende stalde på i alt 965 m<sup>2</sup>. Derudover er der en eksisterende gyllebeholder, et maskinhus, en lade og 3 fodersiloer.

### Gyllebeholder

Den eksisterende gyllebeholder har et overfladeareal på 232 m<sup>2</sup>. Gyllebeholderen er placeret vest for de eksisterende staldbygninger. Gyllebeholderen har ikke fast overdækning. Der bygges ikke en ny gyllebeholder i forbindelse med tilladelsen.

Gyllebeholderne er beliggende uden for risikoområde og der er cirka 175 meter til nærmeste sø. Der er derfor ikke krav om at der skal etableres alarm på gyllebeholderen eller barriere om beholderen.

Anlæggets placering fremgår af situationsplanen nedenfor.



Situationsplan for husdyrbruget Langskovvej 35.

## Afstandskrav

**Tabel 1. Afstandskrav efter husdyrbruglovens § 6**

	<b>Krav i meter</b>	<b>Afstand i meter</b>
Eksisterende eller ifølge kommuneplanens rammedel fremtidigt byzone eller sommerhusområde	<b>50</b>	1.800 km til Hadsbjerg
Område i landzone, der i lokalplan er udlagt til boligformål, blandet bolig og erhvervsformål eller til offentlige formål med henblik på beboelse, institutioner, rekreative formål og lign	<b>50</b>	1.850 meter til Halling
Nabobeboelse	<b>50</b>	68 meter til Langskovvej 37

**Tabel 2. Afstandskrav efter husdyrbruglovens § 8**

	<b>Krav i meter</b>	<b>Afstand i meter</b>
Ikke-almene vandforsyningsanlæg	<b>25</b>	980 meter til boring 79.168 i Langskov
Almene vandforsyningsanlæg	<b>50</b>	2,1 km til boring i Halling
Vandløb/dræn/sø	<b>15</b>	460 meter til sø syd for ejendommen
Offentlig og privat fællesvej	<b>15</b>	2 meter til privat fællesvej
Levnedsmiddelvirksomhed	<b>25</b>	Mere end 25 meter
Beboelse på samme ejendom	<b>15</b>	8 meter
Nabo-skel	<b>30</b>	31 meter

## Kommunens bemærkninger og vurdering

Der bliver ikke opført nye bygninger eller gyllebeholdere i forbindelse med tilladelsen. Det ansøgte vil derfor ikke påvirke landskabet.

Afstanden til beboelse på samme ejendom og privat fællesvej overholdes ikke. Men da der er tale om eksisterende og lovlig produktion, hvori der ikke foretages ændringer er afstandskravet derfor ikke relevant.

Det er Favrskov Kommunes vurdering, at det ansøgte overholder de øvrige afstandskrav i husdyrbruglovens §§ 6 og 8, samt husdyrgødningsbekendtgørelsens §§ 21 og 22.

## 5. Husdyrhold, staldanlæg og drift

### 5.1 Husdyrhold og staldindretning

#### Miljøteknisk redegørelse

##### Produktionens størrelse

Det tilladte dyrehold i nudrift er 4.200 slagtesvin (30-98 kg) i alt 92,5 dyreenheder. Det tilhørende staldanlæg er de eksisterende stalde med produktionsarealer i nudrift på 835 m<sup>2</sup>. Gulvtypen er drænet gulv + spalter (33% / 67%) til slagtesvin.

Ved produktionsareal forstås det areal i fast placerede husdyranlæg, hvorpå dyrene kan opholde sig og har mulighed for at afsætte gødning.

Der søges om tilladelse til produktionsareal i de eksisterende stalde frem for antallet af dyr. Dermed bliver der mulighed for at udvide dyreholdet i eksisterende stalde. Der søges om produktionsareal på 965 m<sup>2</sup> til slagtesvin. Der bliver ikke opført nye stalde, dog øges det tilladte produktionsareal i forbindelse med tilladelsen. Dette skyldes at staldenes bruttoareal anvendes i ansøgt drift, hvor staldenes nettoareal er anvendt i nudrift og 8 års drift. Gulvtypene fremgår af skema nedenfor.

Der er samlet set tale om et produktionsareal på i alt 965 m<sup>2</sup>.

#### Staldindretning

I nedenstående skema er vist, hvor stort et produktionsareal, der er i hver staldafsnit, hvilken gulvtype der må være, hvilke dyr der må opstaldes i hver staldafsnit.

**Tabel 3. Staldoversigt**

Stald	Dyretype og gulvtype	Produktionsareal (m <sup>2</sup> )		
		8-års drift	Nudrift	Ansøgt drift
Stald 1	Slagtesvin. Drænet gulv + spalter (33% / 67%)	140	140	172
Stald 2	Slagtesvin. Drænet gulv + spalter (33% / 67%)	175	175	197
Stald 3	Slagtesvin. Drænet gulv + spalter (33% / 67%)	155	155	179
Stald 4	Slagtesvin. Drænet gulv + spalter (33% / 67%)	65	65	81
Stald 5	Slagtesvin. Drænet gulv + spalter (33% / 67%)	300	300	336
I alt		835	835	965



*Skitse over staldenes placering.*

### **Kommunens bemærkninger og vurdering**

Med henblik på overholdelse af forudsætningerne for beregningerne af BAT, ammoniakemission og lugtemission, er der stillet vilkår om, hvilke gulvtyper, hvilke dyretyper og hvor store produktionsarealer, der skal være i de forskellige staldafsnit.

Der skal ikke stilles vilkår om, hvor mange dyr der må opstaldes, jævnfør lovændringen pr. 1. august 2017, men Favrskov Kommune gør opmærksom på, at dyrevelfærdsreglerne for opstaldning altid skal overholdes.



## 5.2 Foderoplag

### Miljøteknisk redegørelse

Der anvendes færdigblandet tørfoder. Foderet leveres til siloer og i foderlade.

### Kommunens bemærkninger og vurdering

Kommunen har ikke bemærkninger til foderopbevaringen.

## 5.3 Ventilation

### Miljøteknisk redegørelse

I alle stalde er der mekanisk ventilation som stort set altid er i drift, hvilket det er nødvendigt i forhold til indeklimaet i staldene. Ventilationen renholdes for både at reducere elforbruget og for at reducere støj.

### Kommunens bemærkninger og vurdering

Favrskov Kommune vurderer, at for at forebygge lugt og støjgener skal ventilationsafkast og staldventilatorer i alle stalde rengøres og justeres efter producentens anvisninger, dog mindst en gang om året. Der stilles vilkår til rengøringen og justeringen.

## 5.4 Energi- og vandforbrug

### Miljøteknisk redegørelse

#### Energiforbrug

Elforbruget i svinestalden går primært til belysning og ventilation. Energiforbruget forventes at være uændret i ansøgt drift.

#### Energibesparende foranstaltning

Elforbruget på ejendommen ligger over normerne, hvilket skyldes at staldene er ældre. Der er en igangværende proces med udskiftning til mindre energiforbrugende udstyr, herunder LED lys og energibesparende ventilatorer. Der udskiftes i den hastighed som det nuværende udstyr nedslides.

#### Vandforbrug

Bedriften forsynes med vand fra egen boring. Der forventes ingen stigning i vandforbruget i forbindelse med tilladelsen.

#### Vandbesparende foranstaltninger

Drikkevandsinstallationerne på bedriften efterses og rengøres jævnligt med henblik på at undgå spild. Eventuelle lækager i systemet identificeres straks og reparerer hurtigst muligt

### Kommunens bemærkninger og vurdering

Favrskov Kommune vurderer, at det er vigtigt at få en energikonsulent til at gennemgå ejendommens nuværende og planlagte energiforbrug, med henblik på at finde mulige energibesparende foranstaltninger hvilket der stilles vilkår om.

Kommunen vurderer endvidere, at det er vigtigt at overvåge ressourceforbruget med henblik på en løbende nedbringelse. Derfor er der stillet vilkår til registrering af el- og vandforbrug mindst en gang om året.

Favrskov Kommune vurderer, at der med de nuværende og planlagte tiltag til registrering og minimering af vand- og energiforbruget sikres, at ressourceforbruget er mindst muligt for denne driftstype.

## **5.5 Egenkontrol og dokumentation**

### **Kommunens bemærkninger og vurdering**

Egenkontrollen skal primært sikre, at der føres logbog med alle relevante parametre af betydning for overholdelse af de forudsætninger, der ligger til grund for godkendelsen, de skal altså lette tilsynsmyndighedens kontrol af godkendelsens vilkår.

I vilkår om egenkontrol fremgår det, hvilken dokumentation, der skal være til rådighed i forbindelse med tilsyn på ejendommen. Vilkår for egenkontrol understøtter primært andre stillede vilkår i godkendelsen.

## 6. Gødningsproduktion og -håndtering

### 6.1 Gødningstyper

#### Miljøteknisk redegørelse

Gyllebeholder er etableret således at bund og vægge er tætte, og den kan modstå mekaniske, termiske og kemiske påvirkninger. Gyllebeholder tømmes regelmæssigt af hensyn til vedligeholdelse og inspektion.

Der er en samlet opbevaringskapacitet på ejendommen på 930 m<sup>3</sup>, som udgøres af en gyllebeholder på 900 m<sup>3</sup> og en fortank på 30 m<sup>3</sup>. Hertil kommer lejet kapacitet på Bavnehøjvej 130 på 1.625 m<sup>3</sup>. Det vurderes ud fra normtal 2019, at der under normale forhold produceres ca. 2300 m<sup>3</sup> husdyrgødning på ejendommen, og der således tilstrækkelig opbevaringskapacitet på ejendommen. Beregningen er foretaget med udgangspunkt i 4.200 slagtesvin.

På ejendommen opbevares der kun husdyrgødning fra dyreholdet på ejendommen.

### 6.2 Flydende husdyrgødning

#### Miljøteknisk redegørelse

Tabel 4. Gyllebeholderoversigt

Opbevaringsanlæg	Byggeår	Overflade areal (m <sup>2</sup> )	Kapacitet (m <sup>3</sup> )	Overdækning	Pumpesystem til tømning
Gyllebeholder	1986	232	900	Flydelag	Sugekran

#### Påfyldning af gyllevogn

Gyllevognene vil fyldes med sugestuds. Herved elimineres mulighederne for gyllesplid i forbindelse med pumpefejl og påfyldning af gyllevogn. Anvendelse af sugestuds betragtes som den mest miljøforsvarlige måde at fylde gyllevognen.

#### Overdækning

Flydelag.

#### Kommunens bemærkninger og vurdering

Favrskov Kommune vurderer, at opbevaringen af husdyrgødning sker efter gældende regler.

Med henblik på overholdelse af forudsætningerne for beregningerne af ammoniakemission er der stillet vilkår om, hvor stor overflade, der højst må være på gyllebeholderen.

## 7. Forurening og gener fra anlægget

### 7.1 Lugt

#### Miljøteknisk redegørelse

Miljøstyrelsens ansøgningsystem har beregnet hvilke afstande, der mindst skal være fra staldene til forskellige beboelsestyper, se tabellen nedenfor.

#### Byzone

Nærmeste byzone/sommerhusområde er Hadsbjerg, som ligger vest for anlægget. Den beregnede gennemsnitsafstand fra anlæggets lugtcentrum er 1.870 meter. Lugtgeneafstanden er overholdt idet geneafstanden er beregnet til 442 meter.

#### Samlet bebyggelse

Nærmeste bolig i samlet bebyggelse uden landbrugspligt ligger på Hyacintvej 28 i Halling øst for anlægget. Den beregnede gennemsnitsafstand fra anlæggets lugtcentrum er 1.874 meter. Lugtgeneafstanden er overholdt idet geneafstanden er beregnet til 323 meter.

#### Enkelt bolig

Nærmeste enkelt bolig uden landbrugspligt er Langskovvej 33, som ligger vest for anlægget. Den beregnede gennemsnitsafstand fra anlæggets lugtcentrum er 377 meter. Lugtgeneafstanden er overholdt idet geneafstanden er beregnet til 146 meter.

**Table 5. Oversigt over lugtgeneberegning**

Områdetype	Andre ejendomme med en ammoniakemission over 750 kg NH <sub>3</sub> -N	Geneafstanden: Lovens minimum afstand i meter	Beregnet gennemsnitsafstand fra anlæggets lugtcentrum i meter	Genekriterie overholdt
Eksisterende eller, ifølge kommuneplanens rammedel, fremtidigt byzone- eller sommerhusområde	0	442	1.870	Ja
Samlet bebyggelse i landzone eller område i landzone, der i lokalplan er udlagt til boligformål, blandet bolig og erhverv eller til offentlige formål med henblik på beboelse, institutioner, rekreative formål og lignende.	0	323	1.874	Ja
Enkelt bolig uden landbrugspligt	0	146	377	Ja

#### Kumulation

Hvis der er andre husdyrbrug, som medfører lugtgener til det samme punkt i byzone, samlet bebyggelse eller hos nabo, skærpes kravene til geneafstanden i forbindelse med ansøgningen. Der er ikke andre ejendomme

med over 750 kg NH<sub>3</sub>-N pr. år indenfor 300 meter i forhold til byzone, samlet bebyggelse eller indenfor 100 meter i forhold til enkelt bolig.

#### **Konsekvensområde**

Konsekvensområdet for ejendommens lugtafgivelse er beregnet til 481 meter. Konsekvensområdet vil sige det område, hvor lugten fra ejendommen kan konstateres – uden at den af den grund vurderes, at være til gene for omkringboende.

#### **Udbringning af husdyrgødning**

Der vil forekomme lugt i forbindelse med udbringning af husdyrgødning. Udbringningen vil være begrænset til få dage om året og reguleres via de generelle bestemmelser i husdyrgødningsbekendtgørelsen.

#### **Kommunens bemærkninger og vurdering**

Lugtberegningerne viser, at lovens maksimalt tilladte lugtgenafstande er overholdt. Lugtberegningerne forudsætter at der er et maksimalt produktionsareal på ejendommen, og at dyrene er fordelt i de staldafsnit og med de gulvtyper, som angivet i afsnit 5.1 Der er derfor sat vilkår om, i hvilke staldafsnit, der må gå hvilke dyr, hvad gulvtypen og størrelsen af produktionsarealet skal være.

## **7.2 Fluer og andre skadedyr**

### **Miljøteknisk redegørelse**

#### **Fluer**

Kemisk fluebekæmpelse foretages efter Aarhus Universitet, Institut for Agroøkologisk fastsatte retningslinjer.

#### **Rotter**

Bekæmpelse af rotter foretages efter Aarhus Universitet, Institut for Agroøkologi retningslinjer.

Desuden følges de forbyggende foranstaltninger, som er fastlagt i Bekendtgørelse om forebyggelse og bekæmpelse af rotter (Bek. nr. 1686 af 18. december 2018). Der er fast aftale med Mortalin.

### **Kommunens bemærkninger og vurdering**

#### **Fluer**

Fluer i stor mængde, kan give anledning til gener hos naboer, selvom disse ligger langt væk. Gyllekanaler og strøelse er gode udklækningssteder for fluerne, så en forebyggende bekæmpelse vil ofte være nødvendig. Der er derfor stillet vilkår om at bekæmpelse af fluer skal ske efter de retningslinjer, der anbefales i Instituts for Agroøkologisk Skadedyrsguide. Disse opdateres løbende og det er ejers eget ansvar, at holde sig ajour med de opdaterede anvisninger.

#### **Rotter**

Enhver, der opdager rotter, har pligt til at anmelde det til kommunen. Tilhold af rotter forebygges, ved at sikre, at fodermidler opbevares utilgængeligt for rotter og ved at spild opsamles med det samme.

Favrskov Kommune vurderer ud fra ansøgers beskrivelse, at skadedyrsbekæmpelsen foregår efter gældende regler.

## 7.3 Støj fra anlæg og maskiner

### Miljøteknisk redegørelse

De væsentligste støjkloder fra husdyrbruget er ventilationsanlæg, kompressorer, korntørring, foderanlæg samt transport til og fra ejendommen.

#### Ventilationsanlæg.

Ventilationen er stort set altid i drift, da det er nødvendigt i forhold til indeklimaet i staldene. Ventilationen renholdes for både at reducere elforbruget og for at reducere støj.

#### Fremstilling af foder

Der anvendes tørfoder og der er automatisk fodring 4 gange pr. dag. Der anvendes færdigblandet foder. Kompressor til foderanlæg er placeret inden døre i foderladen.

#### Transport

For så vidt angår støj fra landbrugsmaskiner vil der dagligt forekomme kørsel, samt jævnlig transporter med lastbil. Herudover vil der forekomme sæsonbetonet kørsel ved gylleudbringning og markarbejde.

Det tilstræbes, at støjende aktiviteter afholdes i tidsrummet 7-18. Dog med undtagelse af den periodevise markdrift, hvor virksomheden er afhængig af vejret. Støj søges generelt dæmpet ved valg af støjsvag teknologi og afskærmning. Endvidere søges al unødigt tomgangskørsel undgået.

### Kommunens bemærkninger og vurdering

Det vurderes, at husdyrbruget kan og skal overholde støjgrænserne for "Type 3. Blandet bolig og erhverv" i støjvejledningen nr. 5 / 1984, hvilket der er stillet vilkår om. Disse støjgrænser er anbefalet af Miljøstyrelsen for landbrugsvirksomheder i det åbne land.

Støjgrænserne forventes overholdt, da de mest støjende apparater er placeret indenfor afskærmning af bygninger.

Kommunen forventer ikke, at driften af husdyrbruget vil give anledning til væsentlige støjgener for naboer. Der er dog stillet vilkår om, at såfremt tilsynsmyndigheden skønner, at eventuelle klager vedrørende støj er velbegrundede, skal ejendommen for egen regning eftervise, at de stillede støjkrav er overholdt.

Markarbejde med traktorer og landbrugsmaskiner er ikke omfattet af ovennævnte støjgrænser.

## 7.4 Rystelser

### Miljøteknisk redegørelse

Brug af maskiner i landbruget kan i nogle tilfælde give anledning til vibrationsgener.

Virksomheden vil overholde grænseværdier for Lavfrekvent støj, infralyd og vibrationer i ekstern og intern miljø jævnfør Orientering fra Miljøstyrelsen, nr. 9, 1997 Tabel 1 og 2.

### Kommunens bemærkninger og vurdering

Rystelser fra et landbrug kan i visse tilfælde være til gene, afhængigt af, hvilke aktiviteter, der foretages, samt afstanden til de omkringboende naboer. For det konkrete husdyrbrug er der ikke oplyst om aktiviteter,

som i særlig grad skulle frembringe vibrationer, rystelser eller lavfrekvent støj. Det er kommunens vurdering, at der ikke er risiko for væsentlige gener fra husdyrbruget.

## 7.5 Til- og frakørsel

### Miljøteknisk redegørelse

#### Til- og frakørsel fra ejendommen

Til- og frakørsel fra ejendommen sker ad Langskovvej.

#### Antal transporter

Tabel 6. Antal transporter

Transporttype	Antal læs pr. år	
	Nudrift	Ansøgt drift
Foder	40	40
Gyllekørsel	92	92
Affald	26	26
Døde dyr	52	52
Afhentning af dyr	52	52
Modtagelse af dyr	18	18
I alt pr. år	280	280

### Kommunens bemærkninger og vurdering

Det er Favrskov Kommunes vurdering, at der er gode adgangsveje i forbindelse med transport til og fra ejendommen. Kommunen vurderer, at omfanget af transporter ikke vil antage et omfang, der vil være til gene for beboerne i området.

## 7.6 Støv

### Miljøteknisk redegørelse

Den primære støvkilde er støv fra ventilationsanlæg. Der er overbrusning i alle stalde som reducerer støvproduktionen.

Der kan forekomme støv fra kørsel på de omkringliggende arealer og veje ved staldanlæggene, endvidere vil der være en mindre støvgene ved indlæsning af tilskudsfoder og mineraler.

Der vil i det daglige være fokus på at minimere støvgener udenfor husdyrbruget, og i forbindelse med færdsel på ikke befæstede veje, vil der være særligt fokus vejene omkring ejendommen.

### Kommunens bemærkninger og vurdering

Støv fra anlægget vurderes kun at forekomme i begrænset omfang. Der forventes ingen væsentlig gener med støv fra projektet.

Der er stillet vilkår til anvendelse af støvbegrænsende metode til overførsel af foder til siloer.

## **7.7 Lys**

### **Miljøteknisk redegørelse**

Der vil være et vist lysudfald fra bygningernes vinduer, samt fra udendørsbelysning ved udleveringsrampe og ved foderindlevering. Lyset i staldene er tændt i forbindelse med fodring af grisene og ophold i staldene.

Lyset vil udelukkende være tændt på det niveau som enten er foreskrevet af anden lovgivning eller i det omfang det er nødvendigt i forbindelse med ophold i staldene.

Udendørsbelysning vil være tilkoblet bevægelsessensorer eller automatisk slukning.

### **Kommunens bemærkninger og vurdering**

Det er Favrskov Kommunes vurdering, at det ansøgte ikke vil medføre en væsentlig ændring af lysforholdene i forhold til nudrift.



## 8. Husdyrbrugets påvirkning af natur og miljø

### 8.1 Ammoniak og natur

#### Kommunens bemærkninger og vurdering

##### Ammoniakpåvirkning af natur

Den samlede emission fra anlægget er beregnet til:	2.312 kg N/år
Meremissionen i forhold til nudrift fra anlægget er beregnet til:	299 kg N/år
Meremissionen i forhold til 8-årsdrift fra anlægget er beregnet til:	299 kg N/år

##### Kategori I-natur

Nærmeste kategori I-natur er Natura 2000-område nr. 299 Bjerre Skov og Haslund Skov som er beliggende 10,2 km nordvest for anlægget.

I henhold til husdyrgodkendelsesbekendtgørelsen, må der for kategori I-naturtyper maksimalt være en totaldeposition på

- 0,2 kg N/ha/år hvis der er flere end 1 andet husdyrbrug i nærheden
- 0,4 kg N/ha/år hvis der er 1 andet husdyrbrug i nærheden
- 0,7 kg N/ha/år hvis der ikke er andre husdyrbrug i nærheden

Beregning foretaget til nærmeste kategori I-naturområde Bjerre Skov og Haslund Skov (nr. 229) viser, at der er en totaldeposition på 0,0 kg N/ha/år.

##### Kategori II-natur

Nærmeste § 7 areal i henhold til husdyrbrugloven (kategori II-natur) er et overdrev beliggende 3,3 km nordøst for anlægget.

I henhold til husdyrgodkendelsesbekendtgørelsen, må der for kategori II-naturtyper maksimalt være en totaldeposition på 1,0 kg N/ha/år.

Beregningerne viser at nærmeste kategori II-naturområde vil modtage en totaldeposition på 0,0 kg N/ha/år fra anlægget.

##### Kategori III-natur

Kategori III-natur er heder, moser og overdrev, som er beskyttet efter naturbeskyttelseslovens § 3, samt ammoniakfølsomme skove, som er defineret i husdyrgodkendelsesbekendtgørelsen.

Det fremgår af husdyrgodkendelsesbekendtgørelsen, at kommunen vurdere konkret, om der skal fastsættes vilkår om maksimal merdeposition, og hvad det nødvendige krav til maksimal deposition skal være. Kravet må dog ikke være under en maksimal merdeposition på 1,0 kg N/ha/år.

Nærmeste kategori III-natur er en mose beliggende cirka 820 meter vest for anlægget. Beregning viser, at den nærmeste beliggende kategori III-natur ikke vil modtage en merdeposition i forhold til "8 års driften"

### **§ 3 beskyttede enge og søer i tilknytning til anlægget**

Enge og søer er ligesom de øvrige naturtyper i naturbeskyttelseslovens § 3 beskyttede mod tilstandsændringer.

Ifølge klagensævnets praksis, og med henvisning til notat fra DMU (2005), vil en merdeposition på 1 kg N/ha/år eller mindre, som altovervejende hovedregel efter den tilgængelige viden, ikke medføre, at der sker en tilstandsændring af de pågældende naturtyper, uanset hvilken tilførsel der sker samlet set, til området på ansøgningstidspunktet.

Nærmeste § 3 beskyttede sø ligger cirka 460 meter syd for anlægget.

Det vurderes ud fra beregningerne, at der ikke er § 3 beskyttede enge og søer, der vil modtage en merdeposition på over 1 kg N/ha/år.

### **Samlet vurdering**

Ansøgningen overholder alle krav i forhold til påvirkning af kategori I, II og III-natur, ligesom det vurderes, at der ikke vil ske en tilstandsændring af naturområder, der er beskyttet af naturbeskyttelseslovens § 3.

## **8.2 Arter med særlige beskyttelseskrav (BILAG IV arter m.m.)**

### **Kommunens bemærkninger og vurdering**

Ifølge EF-habitatdirektivets artikel 12 skal der sikres en streng beskyttelse af en række dyre- og plantearter. En godkendelse må ikke kunne beskadige eller ødelægge yngle- eller rasteområder i det naturlige udbredelsesområde for de dyrearter, der er listet i habitatdirektivets bilag IVa eller ødelægge de plantearter, som er optaget i habitatdirektivets bilag IVb.

Kommunalbestyrelsen skal vurdere om merbelastningen med ammoniak, nitrat og fosfor vil skade yngle- og rasteområder for de strengt beskyttede arter på direktivets bilag IV. Herudover har kommunalbestyrelsen, i henhold til Rio-konventionen, en generel forpligtelse til at stoppe tilbagegangen i biodiversitet.

Der er kendskab til to bilag IV-arter indenfor 1000 meter fra anlægget.

#### Spidssnudet frø

På en eng beliggende ca. 850 meter vest for anlægget har kommunen i 2013 registeret stor spidssnudet frø, som er opført på habitatdirektivets bilag IV. Beregninger viser at engen ikke vil modtage en årlig merdeposition.

#### Stor vandsalamander

I sø beliggende ca. 950 meter sydvest for anlægget har kommunen i 2013 registeret stor vandsalamander, som er opført på habitatdirektivets bilag IV. Beregninger viser at søen ikke vil modtage en årlig merdeposition.

På baggrund af at engen og søen ikke vil modtage en merdeposition, vurderer Favrskov Kommune, at husdyrbruget ikke vil påvirke engen og søens funktioner som leve- og rasteområder.

I forbindelse med i øvrigt lovlige driftsændringer, der ikke kræver tilladelser, godkendelser m.m. efter anden lovgivning, er det lodsejers eget ansvar at sikre sig, at driftsændringer ikke skader bilag IV-arters yngle- og

rasteområder. For yderligere oplysninger henvises til hæftet: "Landbrugsdrift og beskyttelse af særlige arters yngle- og rasteområder" udgivet af Miljøministeriet og Videncentret for landbrug.

Som grundlag for vurderingen forudsættes det, at de stillede vilkår i godkendelsen overholdes. Af særlig betydning er desuden en hurtig reaktion og hensigtsmæssig adfærd i tilfælde af gylleuheld.

### **8.3 Konsekvensvurdering**

Det påhviler Favrskov Kommune konkret at vurdere, om en ansøgt aktivitet vil være i overensstemmelse med habitatbekendtgørelsen. I henhold til habitatbekendtgørelsen må der ikke gives tilladelse m.v., der kan indebære, at yngle- og rasteområder for habitatdirektivets bilag IV-arter beskadiges eller ødelægges. I de internationale naturbeskyttelsesområder (Natura 2000-områder) skal der sikres eller genoprettes en gunstig bevaringsstatus for de arter og naturtyper, områderne er udpeget for.

Der er foretaget en konsekvensvurdering af, om den ansøgte produktionsændring vil medføre forringelse af levesteder for Bilag IV-arter og/eller indvirke negativt på Natura 2000-områder.

Det vurderes, at udvidelsen ikke medfører forstyrrelser og forringelser for de arter, som de internationale naturbeskyttelsesområder er udpeget på baggrund af. Beregninger viser, at der endvidere ikke er Natura 2000-områder, som berøres af ammoniakemissionen fra anlægget.

## 9. Bedste tilgængelige teknik (BAT)

### Miljøteknisk redegørelse

Nedenfor vises resultaterne af beregningen af BAT-kravet for ammoniakemission ud fra Bilag 3 i husdyrgodkendelsesbekendtgørelsen.

Beregning af BAT-krav og ammoniaktab fra det ansøgte er beregnet i husdyrgodkendelse.dk og fremgår af Ansøgningsskema 215016 se bilag 1.

**Tabel 7. Samlet BAT beregning**

	Stalde	Lagre	Total
Samlet BAT-krav (kg NH <sub>3</sub> -N/år)	2.220	93	2.312
Faktisk emission (kg NH <sub>3</sub> -N/år)	2.220	93	2.312
Forskel (kg NH <sub>3</sub> -N/år)			0
Er vejledende BAT overholdt?			Ja

### Kommunens bemærkninger og vurderinger

Kommunen skal vurdere BAT i forhold til BAT-krav for ammoniakemission ud fra Bilag 3 i husdyrgodkendelsesbekendtgørelsen.

Kravet om BAT gælder for både eksisterende og nyetablerede dele af anlægget, når der søges om godkendelse af en ændring eller udvidelse på en ejendom.

### BAT-krav for ammoniakemission

Favrskov Kommune vurderer, at BAT-kravet for emissionen af ammoniak, som er beregnet i Ansøgningsskema 215016, til 2.312 kg ammoniak-N pr. år, er det emissions krav som anlægget skal overholde. Den faktiske emission af ammoniak er beregnet til 2.312 kg ammoniak-N pr. år. Anlægget overholder således BAT-kravet for ammoniakemission.

**Bilag 1. Ansøgningskema 215016, version 1**

Husdyrgodkendelse.dk  
Ansøgningskema (215016)

Dette er en ansøgning om en tilladelse til et husdyrbrug efter husdyrbruglovens § 16 b.

Versionsnummer:  
1

Indsendelsesdato:  
15-11-2019

Genereringsdato:  
19-11-2019

#### Husdyrbruget

Husdyrbrugets CVR-nummer	30057082
Husdyrbrugets navn	Sigrid Poulsen
Beliggenhedsadresse	Langskovvej 35
Postnummer	8370
By	Hadsten

#### Ansøger

Ansøger navn	Sigrid Poulsen
Ansøger adresse	Svanesmindevej 5
Ansøger postnummer	8420
Ansøger by	Knebel
Ansøger telefon	22179143
Ansøger email	bg@bjoernegaarden.com

#### Ejer

Ejer navn	Esben Chr. Pedersen
Ejer adresse	Langskovvej 21
Ejer postnummer	8370
Ejer by	Hadsten
Ejer telefon	
Ejer email	

#### Konsulent

Konsulent Cvr	25914562
Konsulent virksomhedsnavn	Miljø og Natur
Konsulent navn	Jakob Altenborg
Konsulent adresse	Byrumvej 30
Konsulent postnummer	9940
Konsulent by	Læsø
Konsulent telefon	26259791
Konsulent email	jakob@miljoeognatur.dk

#### Ejendom

Ejendomsnummer	7100001332
CHR numre	96691

Kort beskrivelse:

# Ansøgning (215016) | Gennemse & indsend

Her er alle indtastninger og beregningsresultater samlet på en side, der kan udskrives som en samlet PDF.

Dette er en ansøgning om en tilladelse til et husdyrbrug efter husdyrbruglovens § 16 b.

**Typen af IE - brug:**  
Ikke IE-brug

**Kort beskrivelse:**

**Versionsnummer:**  
1

## 1. Basisoplysninger

### Husdyrbruget

Bedrift Cvr	30057082
Husdyrbrugets navn	Sigrid Poulsen
Beliggenhedsadresse	Langskovvej 35
Postnummer	8370
By	Hadsten

### Ansøger

Ansøgersnavn	Sigrid Poulsen
Ansøgeradresse	Svanesmindevej 5
Ansøgerpostnummer	8420
Ansøgerby	Knebel
Ansørgertelefon	22179143
Ansøger-email	bg@bjoernegaarden.com

### Ejer

Ejersnavn	Esben Chr. Pedersen
Ejeradresse	Langskovvej 21
Ejerpostnummer	8370
Ejerby	Hadsten
Ejertelefon	
Ejer-email	

### Konsulent

Konsulent Cvr	25914562
Konsulent virksomhedsnavn	Miljø og Natur
Konsulentnavn	Jakob Altenborg
Konsulentadresse	Byrumvej 30
Konsulentpostnummer	9940
Konsulentby	Læsø
Konsulenttelefon	26259791
Konsulent-email	jakob@miljoeognatur.dk

### Ejendom

Ejendomsnummer	7100001332
CHR numre	96691

### Matrikler på ejendomsnummer

Matrikel: 14c - Halling By, Halling
Matrikel: 4d - Halling By, Halling
Matrikel: 4c - Langskov By, Ødum

## 2. Overblik over stalde og produktioner

Stalde og produktioner						
Staldnavn	Staldstørrelse (m <sup>2</sup> )	Ventilation	Kildehøjde	Produktion	Antal måneder udegående	Produktionsareal (m <sup>2</sup> )
<b>Ansøgt drift</b>						
Stald 1	172	Mekanisk ventilation	6 m	(#229002) Slagtesvin. Drænet gulv + spalter (33 %/ 67%)	0	172
Stald 2	197	Mekanisk ventilation	6 m	(#229000) Slagtesvin. Drænet gulv + spalter (33 %/ 67%)	0	197
Stald 3	179	Mekanisk ventilation	6 m	(#228998) Slagtesvin. Drænet gulv + spalter (33 %/ 67%)	0	179
Stald 4	81	Mekanisk ventilation	6 m	(#228996) Slagtesvin. Drænet gulv + spalter (33 %/ 67%)	0	81
Stald 5	336	Mekanisk ventilation	6 m	(#228994) Slagtesvin. Drænet gulv + spalter (33 %/ 67%)	0	336
<b>Sum</b>						<b>965</b>
<b>Nudrift</b>						
Stald 1	172	Mekanisk ventilation	6 m	(#228989) Slagtesvin. Drænet gulv + spalter (33 %/ 67%)	0	140
Stald 2	197	Mekanisk ventilation	6 m	(#228991) Slagtesvin. Drænet gulv + spalter (33 %/ 67%)	0	175
Stald 3	179	Mekanisk ventilation	6 m	(#228990) Slagtesvin. Drænet gulv + spalter (33 %/ 67%)	0	155
Stald 4	81	Mekanisk ventilation	6 m	(#228992) Slagtesvin. Drænet gulv + spalter (33 %/ 67%)	0	65
Stald 5	336	Mekanisk ventilation	6 m	(#228993) Slagtesvin. Drænet gulv + spalter (33 %/ 67%)	0	300
<b>Sum</b>						<b>835</b>
<b>8 års drift</b>						
Stald 1	172	Mekanisk ventilation	6 m	(#229003) Slagtesvin. Drænet gulv + spalter (33 %/ 67%)	0	140
Stald 2	197	Mekanisk ventilation	6 m	(#229001) Slagtesvin. Drænet gulv + spalter (33 %/ 67%)	0	175
Stald 3	179	Mekanisk ventilation	6 m	(#228999) Slagtesvin. Drænet gulv + spalter (33 %/ 67%)	0	155
Stald 4	81	Mekanisk ventilation	6 m	(#228997) Slagtesvin. Drænet gulv + spalter (33 %/ 67%)	0	65
Stald 5	336	Mekanisk ventilation	6 m	(#228995) Slagtesvin. Drænet gulv + spalter (33 %/ 67%)	0	300



<b>Staldstørrelse</b>				<b>Antal måneder</b>	<b>Produktionsareal</b>
<b>Staldnavn (m<sup>2</sup>)</b>	<b>Ventilation</b>	<b>Kildehøjde</b>	<b>Produktion</b>	<b>udegående</b>	<b>(m<sup>2</sup>)</b>
Sum					835

---

### 3. Overblik over husdyrgødning

Opbevaringslagre					
Navn	Lagertype	Yderligere oplysninger	Bedste tilgængelige opbevaringsteknik	Dimension	Areal (m <sup>2</sup> )
Ansøgt drift					
Gylletank	Flydende				232
Nudrift					
Gylletank	Flydende				232
8 års drift					
Gylletank	Flydende				232

---

## 4. Ammoniakemission

### 4.1 Samlet ammoniakemission fra husdyrbruget (stald og lager)

Driftstype:	Ammoniakemission fra staldafsnit (kg NH <sub>3</sub> -N/år)	Ammoniakemission fra lagre (kg NH <sub>3</sub> -N/år)	Ammoniakemission fra husdyrbruget (kg NH <sub>3</sub> -N/år)
Ansøgt drift	2219,5	92,8	2312,3
Nudrift	1920,5	92,8	2013,3
8 års-drift	1920,5	92,8	2013,3

### 4.2 Resultater fra staldafsnit

#### 4.2.1 Ammoniakemission og reducerende tiltag på staldafsnit og produktioner

Navn på staldafsnit: <i>Stald 1</i>					
Produktion	Produktionsareal (m <sup>2</sup> )	Ammoniakemission (kg NH <sub>3</sub> -N/år)	Reduktion, udegående dyr (kg NH <sub>3</sub> -N/år)	Effekt, miljøteknologi (kg NH <sub>3</sub> -N/år)	Faktisk ammoniakemission (kg NH <sub>3</sub> -N/år)
<b>Ansøgt drift</b>					
(#229002) Slagtesvin. Drænet gulv + spalter (33 %/ 67%)	172	395,6	0,0	0,0	395,6
<b>Nudrift</b>					
(#228989) Slagtesvin. Drænet gulv + spalter (33 %/ 67%)	140	322,0	0,0	0,0	322,0
<b>8 års-drift</b>					
(#229003) Slagtesvin. Drænet gulv + spalter (33 %/ 67%)	140	322,0	0,0	0,0	322,0

Navn på staldafsnit: <i>Stald 2</i>					
Produktion	Produktionsareal (m <sup>2</sup> )	Ammoniakemission (kg NH <sub>3</sub> -N/år)	Reduktion, udegående dyr (kg NH <sub>3</sub> -N/år)	Effekt, miljøteknologi (kg NH <sub>3</sub> -N/år)	Faktisk ammoniakemission (kg NH <sub>3</sub> -N/år)
<b>Ansøgt drift</b>					
(#229000) Slagtesvin. Drænet gulv + spalter (33 %/ 67%)	197	453,1	0,0	0,0	453,1
<b>Nudrift</b>					
(#228991) Slagtesvin. Drænet gulv + spalter (33 %/ 67%)	175	402,5	0,0	0,0	402,5
<b>8 års-drift</b>					
(#229001) Slagtesvin. Drænet gulv + spalter (33 %/ 67%)	175	402,5	0,0	0,0	402,5

Navn på staldafsnit: <i>Stald 3</i>					
Produktion	Produktionsareal (m <sup>2</sup> )	Ammoniakemission (kg NH <sub>3</sub> -N/år)	Reduktion, udegående dyr (kg NH <sub>3</sub> -N/år)	Effekt, miljøteknologi (kg NH <sub>3</sub> -N/år)	Faktisk ammoniakemission (kg NH <sub>3</sub> -N/år)
<b>Ansøgt drift</b>					
(#228998) Slagtesvin. Drænet gulv + spalter (33 %/ 67%)	179	411,7	0,0	0,0	411,7
<b>Nudrift</b>					
(#228990) Slagtesvin. Drænet gulv + spalter (33 %/ 67%)	155	356,5	0,0	0,0	356,5
<b>8 års-drift</b>					
(#228999) Slagtesvin. Drænet gulv + spalter (33 %/ 67%)	155	356,5	0,0	0,0	356,5

Navn på staldafsnit: <i>Stald 4</i>					
Produktion	Produktionsareal (m <sup>2</sup> )	Ammoniakemission (kg NH <sub>3</sub> -N/år)	Reduktion, udegående dyr (kg NH <sub>3</sub> -N/år)	Effekt, miljøteknologi (kg NH <sub>3</sub> -N/år)	Faktisk ammoniakemission (kg NH <sub>3</sub> -N/år)
<b>Ansøgt drift</b>					
(#228996) Slagtesvin. Drænet gulv + spalter (33 %/ 67%)	81	186,3	0,0	0,0	186,3
<b>Nudrift</b>					
(#228992) Slagtesvin. Drænet gulv + spalter (33 %/ 67%)	65	149,5	0,0	0,0	149,5
<b>8 års-drift</b>					
(#228997) Slagtesvin. Drænet gulv + spalter (33 %/ 67%)	65	149,5	0,0	0,0	149,5

Navn på staldafsnit: <i>Stald 5</i>					
Produktion	Produktionsareal (m <sup>2</sup> )	Ammoniakemission (kg NH <sub>3</sub> -N/år)	Reduktion, udegående dyr (kg NH <sub>3</sub> -N/år)	Effekt, miljøteknologi (kg NH <sub>3</sub> -N/år)	Faktisk ammoniakemission (kg NH <sub>3</sub> -N/år)
<b>Ansøgt drift</b>					
(#228994) Slagtesvin. Drænet gulv + spalter (33 %/ 67%)	336	772,8	0,0	0,0	772,8
<b>Nudrift</b>					
(#228993) Slagtesvin. Drænet gulv + spalter (33 %/ 67%)	300	690,0	0,0	0,0	690,0
<b>8 års-drift</b>					
(#228995) Slagtesvin. Drænet gulv + spalter (33 %/ 67%)	300	690,0	0,0	0,0	690,0

### 4.3 Resultater for lagre

#### 4.3.1 Ammoniakemission og effekt af miljøteknologi på lagre med flydende husdyrgødning

Lagre med flydende husdyrgødning				
Lagernavn	Overfladeareal (m <sup>2</sup> )	Ammoniakemission (kg NH <sub>3</sub> -N/år)	Effekt, miljøteknologi (kg NH <sub>3</sub> -N/år)	Ammoniakemission for lager (kg NH <sub>3</sub> -N/år)
Ansøgt drift				
Gylletank	232	92,8	0,0	92,8
Nudrift				
Gylletank	232	92,8	0,0	92,8
8 års-drift				
Gylletank	232	92,8	0,0	92,8

#### 4.3.2 Oversigt over husdyrgødningstyper produceret i ansøgt drift

**Gødningstyper produceret fra de valgte dyretype og staldsystemer**  
Gødningstype fra produktion: Ingen fast gødning

**Angivne gødningstyper i indregnede lagre**  
Gødningstype fra lager: Flydende gødning

## 5. BAT

Samlet BAT beregning			
	Stalde	Lagre	Total
Samlet BAT krav (kg NH <sub>3</sub> -N /år)	2220	93	2312
Faktisk emission (kg NH <sub>3</sub> -N /år)	2220	93	2312
Forskel (kg NH <sub>3</sub> -N /år)	-	-	0
Vejledende BAT Overholdt?	-	-	Ja

Samlet ammoniaktab for hele anlægget (alle produktioner) opnåelig ved anvendelse af BAT				
Vejl. sum (kg NH <sub>3</sub> -N /år)	Ansøgers forslag (kg NH <sub>3</sub> -N /år)	Ansøgers Begrundelse	Kommunens krav (kg NH <sub>3</sub> -N /år)	Kommunens Begrundelse
2220				

**Beregninger af progressive BAT krav opnåelig ved anvendelse af BAT for produktioner i nye stalde**

Ansøgningen indeholder ikke produktioner med dyretype og staldsystemer hvor BAT kravet bestemmes progressivt ud fra arealet.

BAT krav opnåelig ved anvendelse af BAT for nye og eksisterende stalde				
Staldnavn	Navn på dyretype og staldsystem eller flexgruppe	Forudsætning for BAT-beregning	BAT krav ved ny stald (kg NH <sub>3</sub> -N / (m <sup>2</sup> · år)) <sup>b</sup>	BAT krav ved eksisterende stald (kg NH <sub>3</sub> -N / (m <sup>2</sup> · år)) <sup>c</sup>
Stald 1	Slagtesvin. Drænet gulv + spalter (33 %/ 67%)	Eksisterende staldafsnit	1,06 - 1,62 <sup>b</sup>	2,30
Stald 2	Slagtesvin. Drænet gulv + spalter (33 %/ 67%)	Eksisterende staldafsnit	1,06 - 1,62 <sup>b</sup>	2,30
Stald 3	Slagtesvin. Drænet gulv + spalter (33 %/ 67%)	Eksisterende staldafsnit	1,06 - 1,62 <sup>b</sup>	2,30
Stald 4	Slagtesvin. Drænet gulv + spalter (33 %/ 67%)	Eksisterende staldafsnit	1,06 - 1,62 <sup>b</sup>	2,30
Stald 5	Slagtesvin. Drænet gulv + spalter (33 %/ 67%)	Eksisterende staldafsnit	1,06 - 1,62 <sup>b</sup>	2,30

<sup>b</sup> BAT-kravet ved ny stald er progressivt og afhænger af det samlede areal for husdyrtypen i nye staldafsnit




<sup>c</sup> BAT krav ved eksisterende stald er tabelværdien for staldtypen. BAT kravet kan være lavere i den aktuelle situation, hvis der fastsat vilkår til eksisterende stald i en tidligere godkendelse.

Ammoniaktab pr. produktion opnåelig ved anvendelse af BAT						
Produktion	Areal (m <sup>2</sup> )	BAT krav (kg NH <sub>3</sub> -N / (m <sup>2</sup> · år))	Korrektionsfaktor for udegående	Vejl. sum (kg NH <sub>3</sub> -N /år)	Ansøgers forslag (kg NH <sub>3</sub> -N /år)	Kommunens krav (kg NH <sub>3</sub> -N /år)
(#229002) Slagtesvin. Drænet gulv + spalter (33 %/ 67%)	172	2,30	1	396		
(#229000) Slagtesvin. Drænet gulv + spalter (33 %/ 67%)	197	2,30	1	453		
(#228998) Slagtesvin. Drænet gulv + spalter (33 %/ 67%)	179	2,30	1	412		
(#228996) Slagtesvin. Drænet gulv + spalter (33 %/ 67%)	81	2,30	1	186		
(#228994) Slagtesvin. Drænet gulv + spalter (33 %/ 67%)	336	2,30	1	773		



## 6. Nabopåvirkning

### 6.1 Samlet resultat af lugtberegning

Bebyggelse	Kumulation	Model	Ukorrigeret geneafstand	Korrigeret geneafstand	Vægtet gennemsnits- afstand	Genekriterie overholdt
Langskovvej 33 	0	NY	146,4	146,4	376,6	Ja
Hyacintvej 28 	0	NY	322,9	322,9	1874,2	Ja
Hadbjerg By, Hadbjerg 	0	NY	442,2	442,2	1870,4	Ja

Konsekvenszone: 481 m

### 6.2 Lugtgeneberegninger - detaljer om staldafsnit

#### Bebyggelse: Langskovvej 33 Opretter: Ansøger

#	Staldafsnit	Afstand(m)	Placering 300-60 grader
1	Stald 1	355,6	Nej
2	Stald 2	366,8	Nej
3	Stald 3	374,8	Nej
4	Stald 4	377,0	Nej
5	Stald 5	393,8	Nej

#### Bebyggelse: Hyacintvej 28 Opretter: Ansøger

#	Staldafsnit	Afstand(m)	Placering 300-60 grader
1	Stald 5	1856,6	Nej
2	Stald 4	1867,4	Nej
3	Stald 3	1878,4	Nej
4	Stald 2	1887,2	Nej
5	Stald 1	1892,7	Nej

#### Bebyggelse: Hadbjerg By, Hadbjerg Opretter: Ansøger

#	Staldafsnit	Afstand(m)	Placering 300-60 grader
1	Stald 1	1849,4	Nej
2	Stald 2	1860,9	Nej
3	Stald 3	1868,8	Nej
4	Stald 4	1870,0	Nej
5	Stald 5	1887,5	Nej



### 6.3 Lugtemission fra produktioner

Ansøgt drift								
Staldafsnit								
Stald 1	Produktionsid	Antal måneder udegående	Lugt (LE/s)	Lugt (OU/s)	Effekt af teknologi (%)	Faktisk lugt (LE/s)	Faktisk lugt (OU/s)	Produktionsareal (m <sup>2</sup> )
	229002	0	2408,0	7396,0	0	2408,0	7396,0	172
Stald 2	Produktionsid	Antal måneder udegående	Lugt (LE/s)	Lugt (OU/s)	Effekt af teknologi (%)	Faktisk lugt (LE/s)	Faktisk lugt (OU/s)	Produktionsareal (m <sup>2</sup> )
	229000	0	2758,0	8471,0	0	2758,0	8471,0	197
Stald 3	Produktionsid	Antal måneder udegående	Lugt (LE/s)	Lugt (OU/s)	Effekt af teknologi (%)	Faktisk lugt (LE/s)	Faktisk lugt (OU/s)	Produktionsareal (m <sup>2</sup> )
	228998	0	2506,0	7697,0	0	2506,0	7697,0	179
Stald 4	Produktionsid	Antal måneder udegående	Lugt (LE/s)	Lugt (OU/s)	Effekt af teknologi (%)	Faktisk lugt (LE/s)	Faktisk lugt (OU/s)	Produktionsareal (m <sup>2</sup> )
	228996	0	1134,0	3483,0	0	1134,0	3483,0	81
Stald 5	Produktionsid	Antal måneder udegående	Lugt (LE/s)	Lugt (OU/s)	Effekt af teknologi (%)	Faktisk lugt (LE/s)	Faktisk lugt (OU/s)	Produktionsareal (m <sup>2</sup> )
	228994	0	4704,0	14448,0	0	4704,0	14448,0	336
Sum			13510	41495		13510	41495	

Nudrift								
Staldafsnit								
Stald 1	Produktionsid	Antal måneder udegående	Lugt (LE/s)	Lugt (OU/s)	Effekt af teknologi (%)	Faktisk lugt (LE/s)	Faktisk lugt (OU/s)	Produktionsareal (m <sup>2</sup> )
	228989	0	1960,0	6020,0	0	1960,0	6020,0	140
Stald 2	Produktionsid	Antal måneder udegående	Lugt (LE/s)	Lugt (OU/s)	Effekt af teknologi (%)	Faktisk lugt (LE/s)	Faktisk lugt (OU/s)	Produktionsareal (m <sup>2</sup> )
	228991	0	2450,0	7525,0	0	2450,0	7525,0	175
Stald 3	Produktionsid	Antal måneder udegående	Lugt (LE/s)	Lugt (OU/s)	Effekt af teknologi (%)	Faktisk lugt (LE/s)	Faktisk lugt (OU/s)	Produktionsareal (m <sup>2</sup> )
	228990	0	2170,0	6665,0	0	2170,0	6665,0	155
Stald 4	Produktionsid	Antal måneder udegående	Lugt (LE/s)	Lugt (OU/s)	Effekt af teknologi (%)	Faktisk lugt (LE/s)	Faktisk lugt (OU/s)	Produktionsareal (m <sup>2</sup> )
	228992	0	910,0	2795,0	0	910,0	2795,0	65
Stald 5	Produktionsid	Antal måneder udegående	Lugt (LE/s)	Lugt (OU/s)	Effekt af teknologi (%)	Faktisk lugt (LE/s)	Faktisk lugt (OU/s)	Produktionsareal (m <sup>2</sup> )
	228993	0	4200,0	12900,0	0	4200,0	12900,0	300
Sum			11690	35905		11690	35905	

## 7. Naturområder

### 7.1 Samlet resultat af ammoniakberegninger

**Samlet emission:** 2312,3 (kg NH<sub>3</sub>-N/år)

**Meremission (8 års-drift)** 299,0 (kg NH<sub>3</sub>-N/år)

**Meremission (nudrift)** 299,0 (kg NH<sub>3</sub>-N/år)

### 7.2 Overblik over naturpunkter

Naturpunkt: Sø 2	
Kategori	Kategori 3
Opretter	Ansøger
Ruhed	Vand
Beskrivelse	
Kumulation	Nul ejendomme (0)
Merdeposition (8 års-drift)	0,0 kg N/ha/år
Merdeposition (nudrift)	0,0 kg N/ha/år
Total deposition	0,1 kg N/ha/år

Naturlinjer til punkt: Sø 2				
Naturlinje fra	Ruhed opland	Merdeposition (nudrift) (kg N/ha/år)	Merdeposition (8 års-drift) (kg N/ha/år)	Totaldeposition (kg N/ha/år)
S: Stald 1	Landbrug	0,0	0,0	0,0
S: Stald 2	Landbrug	0,0	0,0	0,0
S: Stald 3	Landbrug	0,0	0,0	0,0
S: Stald 4	Landbrug	0,0	0,0	0,0
S: Stald 5	Landbrug	0,0	0,0	0,0
G: Gylletank	Landbrug	0,0	0,0	0,0

Naturpunkt: Sø - salamander	
Kategori	Kategori 3
Opretter	Ansøger
Ruhed	Vand
Beskrivelse	
Kumulation	Nul ejendomme (0)
Merdeposition (8 års-drift)	0,0 kg N/ha/år
Merdeposition (nudrift)	0,0 kg N/ha/år
Total deposition	0,0 kg N/ha/år

Naturlinjer til punkt: Sø - salamander				
Naturlinje fra	Ruhed opland	Merdeposition (nudrift) (kg N/ha/år)	Merdeposition (8 års-drift) (kg N/ha/år)	Totaldeposition (kg N/ha/år)
S: Stald 1	Landbrug	0,0	0,0	0,0
S: Stald 2	Landbrug	0,0	0,0	0,0
S: Stald 3	Landbrug	0,0	0,0	0,0
S: Stald 4	Landbrug	0,0	0,0	0,0
S: Stald 5	Landbrug	0,0	0,0	0,0
G: Gylletank	Landbrug	0,0	0,0	0,0

Naturpunkt: Mose - spidssnudet	
Kategori	Kategori 3
Opretter	Ansøger
Ruhed	Blandet natur med lav bevoksning
Beskrivelse	
Kumulation	Nul ejendomme (0)
Merdeposition (8 års-drift)	0,0 kg N/ha/år
Merdeposition (nudrift)	0,0 kg N/ha/år
Total deposition	0,1 kg N/ha/år

Naturlinjer til punkt: Mose - spidssnudet				
Naturlinje fra	Ruhed opland	Merdeposition (nudrift) (kg N/ha/år)	Merdeposition (8 års-drift) (kg N/ha/år)	Totaldeposition (kg N/ha/år)
S: Stald 1	Landbrug	0,0	0,0	0,0
S: Stald 2	Landbrug	0,0	0,0	0,0
S: Stald 3	Landbrug	0,0	0,0	0,0
S: Stald 4	Landbrug	0,0	0,0	0,0
S: Stald 5	Landbrug	0,0	0,0	0,0
G: Gylletank	Landbrug	0,0	0,0	0,0

Naturpunkt: Mose	
Kategori	Kategori 3
Opretter	Ansøger
Ruhed	Blandet natur med lav bevoksning
Beskrivelse	
Kumulation	Nul ejendomme (0)
Merdeposition (8 års-drift)	0,0 kg N/ha/år
Merdeposition (nudrift)	0,0 kg N/ha/år
Total deposition	0,0 kg N/ha/år

Naturlinjer til punkt: Mose				
Naturlinje fra	Ruhed opland	Merdeposition (nudrift) (kg N/ha/år)	Merdeposition (8 års-drift) (kg N/ha/år)	Totaldeposition (kg N/ha/år)
S: Stald 1	Landbrug	0,0	0,0	0,0
S: Stald 2	Landbrug	0,0	0,0	0,0
S: Stald 3	Landbrug	0,0	0,0	0,0
S: Stald 4	Landbrug	0,0	0,0	0,0
S: Stald 5	Landbrug	0,0	0,0	0,0
G: Gylletank	Landbrug	0,0	0,0	0,0

Naturpunkt: Pot amm skov	
Kategori	Kategori 3
Opretter	Ansøger
Ruhed	Skov
Beskrivelse	
Kumulation	Nul ejendomme (0)
Merdeposition (8 års-drift)	0,0 kg N/ha/år
Merdeposition (nudrift)	0,0 kg N/ha/år
Total deposition	0,1 kg N/ha/år

Naturlinjer til punkt: Pot amm skov				
Naturlinje fra	Ruhed opland	Merdeposition (nudrift) (kg N/ha/år)	Merdeposition (8 års-drift) (kg N/ha/år)	Totaldeposition (kg N/ha/år)
S: Stald 1	Landbrug	0,0	0,0	0,0
S: Stald 2	Landbrug	0,0	0,0	0,0
S: Stald 3	Landbrug	0,0	0,0	0,0
S: Stald 4	Landbrug	0,0	0,0	0,0
S: Stald 5	Landbrug	0,0	0,0	0,0
G: Gylletank	Landbrug	0,0	0,0	0,0

Naturpunkt: Overdrev 3	
Kategori	Kategori 3
Opretter	Ansøger
Ruhed	Blandet natur med lav bevoksning
Beskrivelse	
Kumulation	Nul ejendomme (0)
Merdeposition (8 års-drift)	0,0 kg N/ha/år
Merdeposition (nudrift)	0,0 kg N/ha/år
Total deposition	0,1 kg N/ha/år

Naturlinjer til punkt: Overdrev 3				
Naturlinje fra	Ruhed opland	Merdeposition (nudrift) (kg N/ha/år)	Merdeposition (8 års-drift) (kg N/ha/år)	Totaldeposition (kg N/ha/år)
S: Stald 1	Landbrug	0,0	0,0	0,0
S: Stald 2	Landbrug	0,0	0,0	0,0
S: Stald 3	Landbrug	0,0	0,0	0,0
S: Stald 4	Landbrug	0,0	0,0	0,0
S: Stald 5	Landbrug	0,0	0,0	0,0
G: Gylletank	Landbrug	0,0	0,0	0,0

Naturpunkt: Overdrev 2	
Kategori	Kategori 2
Opretter	Ansøger
Ruhed	Blandet natur med lav bevoksning
Beskrivelse	
Kumulation	Nul ejendomme (0)
Merdeposition (8 års-drift)	0,0 kg N/ha/år
Merdeposition (nudrift)	0,0 kg N/ha/år
Total deposition	0,0 kg N/ha/år

Naturlinjer til punkt: Overdrev 2				
Naturlinje fra	Ruhed opland	Merdeposition (nudrift) (kg N/ha/år)	Merdeposition (8 års-drift) (kg N/ha/år)	Totaldeposition (kg N/ha/år)
S: Stald 1	Landbrug	0,0	0,0	0,0
S: Stald 2	Landbrug	0,0	0,0	0,0
S: Stald 3	Landbrug	0,0	0,0	0,0
S: Stald 4	Landbrug	0,0	0,0	0,0
S: Stald 5	Landbrug	0,0	0,0	0,0
G: Gylletank	Landbrug	0,0	0,0	0,0

Naturpunkt: Overdrev	
Kategori	Kategori 2
Opretter	Ansøger
Ruhed	Blandet natur med lav bevoksning
Beskrivelse	
Kumulation	Nul ejendomme (0)
Merdeposition (8 års-drift)	0,0 kg N/ha/år
Merdeposition (nudrift)	0,0 kg N/ha/år
Total deposition	0,0 kg N/ha/år

Naturlinjer til punkt: Overdrev				
Naturlinje fra	Ruhed opland	Merdeposition (nudrift) (kg N/ha/år)	Merdeposition (8 års-drift) (kg N/ha/år)	Totaldeposition (kg N/ha/år)
S: Stald 1	Landbrug	0,0	0,0	0,0
S: Stald 2	Landbrug	0,0	0,0	0,0
S: Stald 3	Landbrug	0,0	0,0	0,0
S: Stald 4	Landbrug	0,0	0,0	0,0
S: Stald 5	Landbrug	0,0	0,0	0,0
G: Gylletank	Landbrug	0,0	0,0	0,0

Naturpunkt: Kategori 1	
Kategori	Kategori 1
Opretter	Ansøger
Ruhed	Skov
Beskrivelse	
Kumulation	Nul ejendomme (0)
Merdeposition (8 års-drift)	0,0 kg N/ha/år
Merdeposition (nudrift)	0,0 kg N/ha/år
Total deposition	0,0 kg N/ha/år

Naturlinjer til punkt: Kategori 1				
Naturlinje fra	Ruhed opland	Merdeposition (nudrift) (kg N/ha/år)	Merdeposition (8 års-drift) (kg N/ha/år)	Totaldeposition (kg N/ha/år)
S: Stald 1	Landbrug	0,0	0,0	0,0
S: Stald 2	Landbrug	0,0	0,0	0,0
S: Stald 3	Landbrug	0,0	0,0	0,0
S: Stald 4	Landbrug	0,0	0,0	0,0
S: Stald 5	Landbrug	0,0	0,0	0,0
G: Gylletank	Landbrug	0,0	0,0	0,0

## 8. Afstande

### 8.1 Afstande angivet

Vandløb - Vandløb og søer over 100 kvm			
Type	Navn	Afstand [m]	Minimumsafstand [m]
Staldbygning	Stald 4	1121	-
Gødningslager	Gylletank	1144	-

Sø - Vandløb og søer over 100 kvm			
Type	Navn	Afstand [m]	Minimumsafstand [m]
Staldbygning	Stald 1	461	-
Gødningslager	Gylletank	465	-

Skel - Naboskel			
Type	Navn	Afstand [m]	Minimumsafstand [m]
Staldbygning	Stald 5	31	-
Gødningslager	Gylletank	124	-

Nabo - Nabobeboelse			
Type	Navn	Afstand [m]	Minimumsafstand [m]
Staldbygning	Stald 5	68	-
Gødningslager	Gylletank	156	-

Vandboring - Vandforsyningsanlæg (ikke almen)			
Type	Navn	Afstand [m]	Minimumsafstand [m]
Staldbygning	Stald 4	6	-
Gødningslager	Gylletank	66	-

Vandværk - Vandforsyningsanlæg (almen)			
Type	Navn	Afstand [m]	Minimumsafstand [m]
Staldbygning	Stald 5	2079	-
Gødningslager	Gylletank	2171	-

Vej - Offentlig vej og privat fællesvej			
Type	Navn	Afstand [m]	Minimumsafstand [m]
Staldbygning	Stald 5	2	-
Gødningslager	Gylletank	90	-

Beboelse - Beboelse på samme ejendom			
Type	Navn	Afstand [m]	Minimumsafstand [m]
Staldbygning	Stald 4	10	-

Type	Navn	Afstand [m]	Minimumsafstand [m]
Gødningslager	Gylletank	67	-

### 8.1.1 Yderligere informationer og specielle forhold

Kommentar til afstandsangivelser Ingen kommentar

## 8.2 Afstande til naturområder og nabobebyggelser

Kategori 1 - Naturområde (kategori 1)		
Type	Navn	Afstand [m]
Staldbygning	Stald 2	10291
Gødningslager	Gylletank	10235

Overdrev - Naturområde (kategori 2)		
Type	Navn	Afstand [m]
Staldbygning	Stald 5	3262
Gødningslager	Gylletank	3317

Overdrev 2 - Naturområde (kategori 2)		
Type	Navn	Afstand [m]
Staldbygning	Stald 1	4320
Gødningslager	Gylletank	4320

Overdrev 3 - Naturområde (kategori 3)		
Type	Navn	Afstand [m]
Staldbygning	Stald 1	989
Gødningslager	Gylletank	929

Pot amm skov - Naturområde (kategori 3)		
Type	Navn	Afstand [m]
Staldbygning	Stald 5	1010
Gødningslager	Gylletank	1088

Mose - Naturområde (kategori 3)		
Type	Navn	Afstand [m]
Staldbygning	Stald 5	2136
Gødningslager	Gylletank	2227

Mose - spidssnudet - Naturområde (kategori 3)		
Type	Navn	Afstand [m]
Staldbygning	Stald 1	869
Gødningslager	Gylletank	809

#### Sø - salamander - Naturområde (kategori 3)

Type	Navn	Afstand [m]
Staldbygning	Stald 1	998
Gødningslager	Gylletank	955

#### Sø 2 - Naturområde (kategori 3)

Type	Navn	Afstand [m]
Staldbygning	Stald 1	468
Gødningslager	Gylletank	472

#### Langskovvej 33 - Nabo (Enkelt bolig)

Type	Navn	Afstand [m]
Staldbygning	Stald 1	346
Gødningslager	Gylletank	297

#### Hyacintvej 28 - Nabo (Samlet bebyggelse)

Type	Navn	Afstand [m]
Staldbygning	Stald 5	1851
Gødningslager	Gylletank	1943

#### Hadbjerg By, Hadbjerg - Nabo (Byzone)

Type	Navn	Afstand [m]
Staldbygning	Stald 1	1840
Gødningslager	Gylletank	1791



## 9. Supplerende oplysninger

**Typen af IE-brug:**

Ikke IE-brug

**Oplysninger om IE-bruget:**

ikke angivet

**Generelle oplysningskrav:**

ikke angivet

**Oplysninger om ventilationsforhold:**

ikke angivet

**Samlet opbevaringskapacitet:**

### 9.2 Bilag

Bilag		
Filnavn	Fil størrelse (KB)	Beskrivelse
Bilag_naboer.pdf	2382,572	Naboer
Bilag_natur.pdf	2032,415	Natur
Beredskabsplan_nr35.docx	1030,565	Beredskabsplan
Situationsplan.pdf	1591,869	Situationsplan
Ansøgningsbilag_ep_langskovvej34.doc	971,264	Ansøgningsbilag

---

## 10. Kortudrag

### Staldafsnit og opbevaringslagre (automatisk)

