



Miljøgodkendelse

Oplagsplads for jord og beton
Sigsgaardsvej 14
9490 Pandrup

September 2011



JAMMERBUGT
KOMMUNE

Oplag af vejrabatjord samt oplag og knusning af beton

Miljøgodkendelse af oplagsplads i henhold til Miljøbeskyttelseslovens § 33 (Lovbekendtgørelse nr. 879 af 26. juni 2010 om miljøbeskyttelse).

Virksomhed:	Vej & Park, Jammerbugt Kommune
Hovedaktivitet:	K 212: Anlæg for oplagring, omlastning, omemballering eller sortering af ikke-farligt affald forud for nyttiggørelse eller bortskaffelse
Biaktivitet:	K 206: Anlæg der nyttiggør ikke-farligt affald.
Beliggenhed:	Sigsgaardsvej 14, 9490 Pandrup
Matrikelnummer:	Del af matr. 24a, Den mellemste del, Jetsmark
CVR-nummer:	2918 9439
Tilsynsmyndighed:	Jammerbugt Kommune
Udarbejdet af:	Inger Hebsgaard
Kvalitetssikring:	Carsten Christensen

Dato: 30. september 2011

Godkendt:

*Jesper Hansen
Teamleder*

*Inger Hebsgaard
Civilingeniør*

Annonceret: 11. oktober 2011

Klagefristens udløb: 8. november 2011

Jammerbugt Kommune, Teknik- og Miljøforvaltningen, Toftevej 43, 9440 Aabybro

Indhold

Baggrund	4
Ansøgningen	4
Godkendelse	4
Partshøring.....	4
Retsbeskyttelse	5
Klagevejledning	5
Underretning	6
Offentliggørelse	6
Vilkår	7
Generelt	7
Indretning og drift	7
Vejrabatjord.....	8
Betonknusning	9
Luft, lugt og støv.....	9
Støj og vibrationer	9
Uheld.....	10
Ophør af driften	10
Miljøteknisk beskrivelse	11
Beliggenhed og planforhold.....	11
Geologi og vandkredsløb	12
Forureningskomponenter	14
Risikovurdering	15
Landskabsbilledet	17
VVM-screening.....	17
Praktisk miljøledelse.....	17
Miljøteknisk vurdering	20
Samlet vurdering	20

Baggrund

Driftsenheden Vej & Park i Jammerbugt Kommune vedligeholder kommunens veje og parker med udgangspunkt i de 3 materielgårde i Pandrup, Brovst og Fjerritslev.

Materielgården i Pandrup blev opført af Nordjyllands Amt i 1982. Inden opførelsen var materielgården den 26. marts 1981 blevet miljøgodkendt af Miljøstyrelsen.

Ansøgningen

Den 14. april 2011 søgte Vej & Park om et tillæg til miljøgodkendelsen, til betonknusning og oplag af vejratjord på Materielgården i Pandrup.

Betonknusning og oplagring af vejratjord er godkendelsespligtige aktivitet i henhold til miljøbeskyttelsesloven og skal reguleres efter reglerne i Godkendelsesbekendtgørelsen¹.

De ansøgte aktiviteter er ikke omfattet af reglerne i risikobekendtgørelsen² eller reglerne i VOC-bekendtgørelsen³. Aktiviteterne er omfattet af reglerne om screening for VVM-pligt⁴.

Godkendelse

Med baggrund i ansøgningen, lovgrundlaget og nye oplysninger indhentet i forbindelse med besigtigelser på ejendommen, meddeler Jammerbugt Kommune hermed miljøgodkendelse for oplagspladsen i den sydlige ende af materielgården i Pandrup, under forudsætning af, at godkendelsens vilkår overholdes.

Godkendelsen er meddelt i henhold til kapitel 5, § 33, stk. 1 i Miljøbeskyttelsesloven.

Jammerbugt Kommune har samtidig revurderet materielgårdens gamle miljøgodkendelse fra 1981 og har truffet en afgørelse efter Miljøbeskyttelseslovens § 41 om at den skal bortfalde, da de øvrige aktiviteter på materielgården ikke er omfattet af godkendelsespligten.

Partshøring

Jammerbugt Kommune sendte den 15. juli 2011 et udkast til miljøgodkendelse ud i partshøring hos materielgården og 6 berørte ejere af naboejendomme, med opfordring om at indsende eventuelle bemærkninger inden den 15. august 2011.

Bemærkningerne er indarbejdet i den endelige godkendelse.

¹ Bekendtgørelse nr. 1640 af 13. december 2006 om godkendelse af listevirksomhed, med senere ændringer, listepunkterne K 206 og K 212.

² Bekendtgørelse nr. 1666 af 14. december 2006 om kontrol med risikoen for større uheld med farlige stoffer

³ Bekendtgørelse nr. 350 af 29. maj 2002 om begrænsning af emissionen af flygtige organiske forbindelser fra anvendelsen af organiske opløsningsmidler i visse aktiviteter og anlæg, med senere ændringer, (VOC-bekendtgørelsen)

⁴ Bekendtgørelse nr. 1510 af 15. december 2010 om vurdering af visse offentlige og private anlægs virkning på miljøet (VVM) i medfør af lov om planlægning.

Retsbeskyttelse

Afgørelsen medfører, at miljøgodkendelsen ifølge Miljøbeskyttelseslovens §§ 41a og 41b er retsbeskyttet i 8 år.

I tilfælde af, at afgørelsen påklages, beregnes retsbeskyttelsesperioden fra den dato, hvor den endelige afgørelse er truffet af Natur- og Miljøklagenævnet.

I retsbeskyttelsesperioden kan der kun meddeles påbud eller forbud, hvis særlige forhold gør sig gældende, f.eks. hvis forurening eller den skadelige virkning af forureningen går ud over, hvad der er lagt til grund for godkendelsen.

Når retsbeskyttelsen er udløbet, er godkendelsen fortsat gældende, dog kan Jammerbugt Kommune som tilsynsmyndighed ændre vilkårene i godkendelsen, såfremt det er miljø-mæssigt begrundet, eller hvis der er udviklet renere teknologi til virksomhedens processer.

Jammerbugt Kommune kan også til enhver tid revidere kontrolvilkårene for at forbedre egenkontrollen eller for at opnå et mere hensigtsmæssigt tilsyn.

Klagevejledning

Jammerbugt Kommunes godkendelse kan påklages til Natur- og Miljøklagenævnet af:

- Ansøger
- Enhver, der har individuel, væsentlig interesse i sagens udfald
- Sundhedsstyrelsen
- Lokale foreninger og organisationer, der har beskyttelse af natur og miljø samt rekreative interesser som hovedformål, og som har meddelt kommunalbestyrelsen, at de ønsker underretning om afgørelsen
- Landsdækkende foreninger og organisationer i det omfang, de har klageret over den konkrete afgørelse, jævnfør Miljøbeskyttelseslovens §§ 99 og 100.

En eventuel klage over godkendelsen skal være skriftlig. Klagen skal rettes til Natur- og Miljøklagenævnet og indsendes til Jammerbugt Kommune, Toftevej 43, 9440 Aabybro, e-mail: raadhus@jammerbugt.dk. Kommunen videresender klagen til Natur- og Miljøklagenævnet sammen med de bemærkninger klagen giver anledning til.

Klager skal være modtaget senest 4 uger efter afgørelsen er offentliggjort. Ansøger informeres om eventuelle klager, når klagefristen er udløbet.

Det er en betingelse for Natur- og Miljøklagenævnets behandling af klagen, at klageren indbetaler et gebyr. Klagegebyret er fastsat til 500 kr. for privatpersoner og 3.000 kr. for alle andre, herunder virksomheder, organisationer og offentlige myndigheder.

Eventuelle klager har ikke opsættende virkning for så vidt angår retten til at udnytte godkendelsen, med mindre Natur- og Miljøklagenævnet bestemmer andet i henhold til Miljøbeskyttelseslovens § 96.

Eventuelt søgsmål i forhold til miljøgodkendelsen skal anlægges ved domstolene inden 6 måneder fra offentliggørelsen af godkendelsen, jævnfør Miljøbeskyttelseslovens § 101.

Underretning

Følgende myndigheder og interesseorganisationer er underrettet om afgørelsen:

- Sundhedsstyrelsen, Embedslægeinstitutionen, e-mail: nord@sst.dk
- Danmarks Naturfredningsforening, e-mail: dn@dn.dk
- Naturfredningsforeningens lokalforening, e-mail: jammerbugt@dn.dk
- Friluftsrådet, e-mail: fr@friluftsradet.dk
- Friluftsrådet, Nordvestkredsen, e-mail: jf@newmail.dk

Følgende ejere af naboejendommene er underrettet om afgørelsen:

- Jammerbugt Forsyning A/S, Lundbakvej 5, 9490 Pandrup
- Dansk Mobil Telefon I/S, Skelagervej 9, 9000 Aalborg
- Per Bang v. Ø. Pilgaard, Nørregade 66, Kaas, 9490 Pandrup
- Nyfors Net A/S, Saltumvej 22, 9700 Brønderslev
- KSC Ejendomme ApS, Klokkestøbervej 2, 9490 Pandrup
- Epoka Group A/S, Hjulmagervej 21, 9490 Pandrup

Offentliggørelse

Godkendelsen offentliggøres i Lokalavisen Sydvestvendsyssel og på Jammerbugt Kommunes hjemmeside.

Vilkår

Generelt

1. Oplagspladsen skal indrettes og drives i overensstemmelse med godkendelsen.
2. Der skal til enhver tid findes et eksemplar af miljøgodkendelsen på materielgården, og den ansvarlige for driften skal være bekendt med godkendelsens vilkår.
3. Sker der ændringer i virksomhedens ejerforhold eller driftsform, skal Jammerbugt Kommune orienteres herom senest 1 måned efter skæringsdatoen for ejerskiftet.
4. Godkendelsen bortfalder automatisk, hvis driften har været indstillet i 2 år.

Indretning og drift

5. Godkendelsen omfatter alle aktiviteter på oplagspladsen. Materielgårdens samlede område (rødt), oplagspladsen (grønt), område for oplag af vejrabatjord (gult) og område for oplag og knusning af beton (blåt) fremgår af oversigtskortet herunder.



Materielgården er indhegnet af et 1,8 meter højt aflåseligt trådhegn mod øst, nord og vest. Mod syd afgrænses materielgården af en høj jordvold og Sigsgaardsgrøften.

6. Der må være aktiviteter på oplagspladsen mandage – fredage i tidsrummet 7 – 18 og lørdage i tidsrummet 7 - 14.

Til- og frakørsel til oplagspladsen skal ad indkørslen fra Sigsgaardsvej.

Vejrabatjord

7. Jordhotellet på oplagspladsen må kun benyttes til håndtering og opbevaring af vejrabatjord. Der må deponeres op til 4.000 m³ rabatjord om året.

Det er ikke nødvendigt at analysere vejrabatjorden inden den køres til jordhotellet, og det er heller ikke nødvendigt at analysere jorden fra jordhotellet inden den køres tilbage til vejmatiklen.

8. Jord som bærer tydelig præg af forurening må ikke modtages på pladsen uden forudgående godkendelse. Der vil blive stillet krav om opbevaring og periode for opbevaring.
9. Hvis jorden skal genbruges andre steder end i vejmatiklen, skal der foretages analyser og jordflytningen skal anmeldes.
10. Ved rabatjord forstås i denne sammenhæng jord, der som udgangspunkt uden analyse er klassificeret som lettere foruren⁵, dvs. jord der er foruren⁵ med et eller flere af følgende stoffer inden for det angivne koncentrationsinterval, og som ikke er foruren⁵ med andre stoffer, der kan have skadelig virkning på mennesker og miljø:

- Bly i koncentrationsintervallet 40 mg/kg tørstof til 400 mg/kg tørstof.
- Cadmium i koncentrationsintervallet 0,5 mg/kg tørstof til 5 mg/kg tørstof.
- Chrom bortset fra Chrom VI i koncentrationsintervallet 500 mg/kg tørstof til 1000 mg/kg tørstof.
- Kobber i koncentrationsintervallet 500 mg/kg tørstof til 1000 mg/kg tørstof.
- Kviksølv i koncentrationsintervallet 1 mg/kg tørstof til 3 mg/kg tørstof.
- Zink i koncentrationsintervallet 500 mg/kg tørstof til 1000 mg/kg tørstof.
- PAH-total i koncentrationsintervallet 4 mg/kg tørstof til 40 mg/kg tørstof målt som summen af de 7 PAH-forbindelser: fluoranthen, benz (b+j+k) fluoranthen, benz (a) pyren, di-benz (a,h) anthracen og indeno (1,2,3-cd) pyren.
- Benz (a) pyren i koncentrationsintervallet 0,3 mg/kg tørstof til 3 mg/kg tørstof.
- Di-benz (a,h) anthracen i koncentrationsintervallet 0,3 mg/kg tørstof til 3 mg/kg tørstof.
- Kulbrinte-fraktionen C₂₀- C₃₅ i koncentrationsintervallet 100 mg/kg tørstof til 300 mg/kg tørstof.

8. Jordhotellet skal etableres med et fald i retning mod nord, mod nedløbsristene i Sigsgaardsvej og væk fra afvandingskanalen syd for Materielgården i Pandrup.

⁵ Bekendtgørelse nr. 554 af 19. maj 2010 om definition af lettere foruren⁵ jord

Betonknusning

9. Oplag og knusning af beton med henblik på efterfølgende genanvendelse må finde sted i det område, der er markeret med blå på oversigtskortet.
10. Der må oplagres 3.000 m³ beton ad gangen. Knusningerne må maksimalt finde sted 3 gange om året, indenfor oplagspladsens normale driftstid og over højst 14 dage.
11. Nedknusningsanlægget skal være forsynet med støvforebyggende foranstaltninger som f.eks. et vandings- eller sprinklersystem.
12. Der må ikke knuses under ugunstige vejrforhold, herunder stærk blæst eller vindretninger der medfører at aktiviteten vil være særligt generende for naboejendomme.

Luft, lugt og støv

13. Oplagspladsen skal ved tilrettelæggelse af driften sikre, at der ikke opstår støvgener uden for materielgårdens område.
14. Hvis der uden for oplagspladsens område konstateres støvgener, der efter tilsynsmyndighedens vurdering er væsentlige, kan tilsynsmyndigheden forlange, at støvende oplag overdækkes eller befugtes, og at der etableres afskærmning eller befugtning af sorterings- og håndteringsaktiviteterne.

Støj og vibrationer

15. Støjbidraget fra oplagspladsen må i driftstiden ikke overstige 55 dB(A) ved boliger i det åbne land og 60 dB(A) i skel til nabovirksomheder i industriområdet.

Grænseværdien er angivet som det ækvivalente, korrigerede A-vægtede lydtryk niveau beregnet eller målt 1,5 meter over terræn.

Referencetidsrummet er 8 timer og dækker over det tidsrum, der rummer den største støjbelastning indenfor den angivne periode.

16. Såfremt Jammerbugt Kommune finder det miljømæssigt begrundet, skal Vej & Park dokumentere, at støjvilkåret er overholdt.

Kravet om dokumentation kan højst fremsættes en gang årligt, med mindre seneste kontrol viser, at vilkåret ikke overholdes.

Grænseværdien for støj anses for overholdt, når en kontrolværdi, enten målt eller beregnet fratrukket ubestemtheden, er lig med eller under grænseværdien.

17. En eventuel støjmåling skal udføres efter Miljøstyrelsens retningslinier⁶ og under repræsentative forhold. Påvisning af støjproblemer kan medføre, at der stilles krav om forbedring af støjafskærmningen.
18. Aktiviteterne på oplagspladsen må ikke give anledning til vibrationer i omgivelserne, der overstiger 80 dB, målt som det KB-vægtede accelerationsniveau med tidsvægtning målt indendørs i boligejendomme.
19. Såfremt Jammerbugt Kommune finder det miljømæssigt begrundet, skal Vej & Park lade foretage en måling af vibrationer i materielgårdens omgivelser.

Kravet kan højst fremsættes en gang årligt, med mindre seneste kontrol viser, at vilkåret ikke overholdes.

Grænseværdien for vibrationer anses for overholdt, når en kontrolværdi, enten målt eller beregnet uden tillæg eller fradrag for ubestemthed, er lig med eller under grænseværdien.
20. En eventuel vibrationsmåling skal udføres efter Miljøstyrelsens retningslinier⁷ og under repræsentative forhold, og kan medføre krav om afhjælpning.

Uheld

21. Jammerbugt Kommune skal omgående orienteres, i tilfælde af væsentlig forurening som følge af driftsforstyrrelser eller uheld på oplagspladsen.
22. En skriftlig redegørelse for hændelsen skal være tilsynsmyndigheden i hænde senest en uge efter hændelsens indtræden. Det skal af redegørelsen fremgå, hvilke tiltag der er eller som påtænkes iværksat for at hindre lignende fremtidige driftsforstyrrelser eller uheld.

Ophør af driften

23. Ved ophør af driften skal tilsynsmyndigheden orienteres med henblik på at træffe afgørelse om nødvendige foranstaltninger, for at undgå forureningsfare, og for at bringe stedet tilbage i tilfredsstillende tilstand.

⁶ Vejledning nr. 6 fra Miljøstyrelsen 1984 om måling af ekstern støj fra virksomheder

⁷ Orientering nr. 9 fra Miljøstyrelsen 1997 om lavfrekvent støj, ultralyd og vibrationer i eksternt miljø

Miljøteknisk beskrivelse

Denne miljøtekniske beskrivelse bygger på ansøgningen fra Vej & Park af 14. april 2011 om miljøgodkendelse, den tidligere miljøgodkendelse fra 26. marts 1981, samt analyser, besigtigelser og supplerende oplysninger indhentet i forbindelse med behandlingen af ansøgningen i foråret 2011.

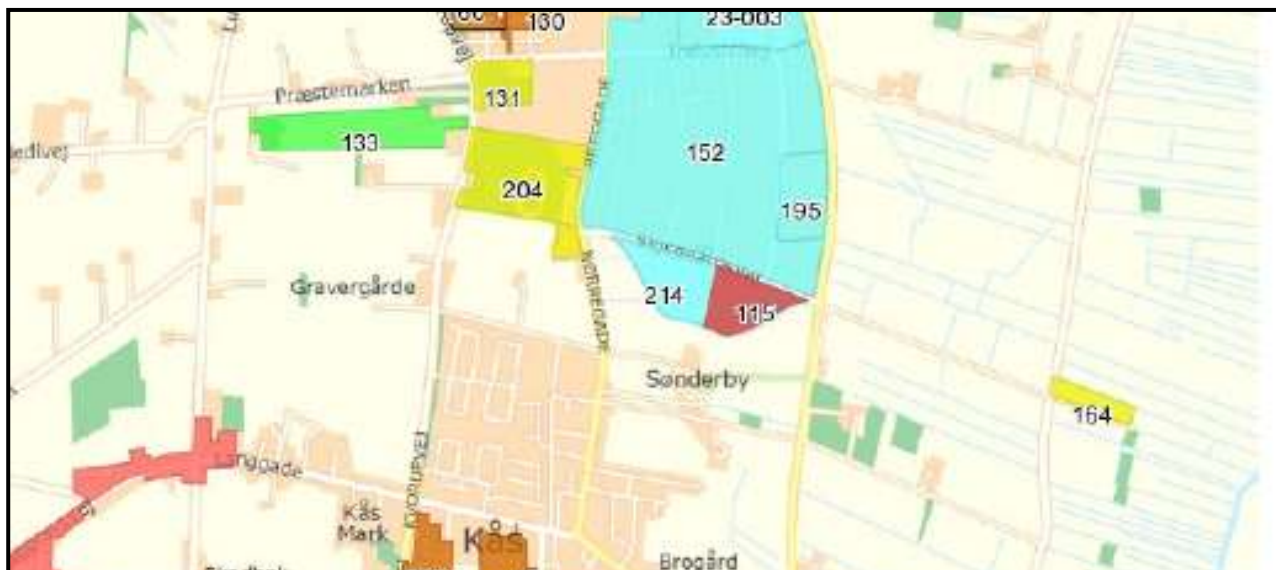
Beliggenhed og planforhold

Nordjyllands amt opførte materielgården i den sydlige del af Pandrup i 1982.

Materielgården er afgrænset af Sigsgaardsvej mod nord, Pandrup renseanlæg mod øst, afvandingskanalen Sigsgaardsgrøften mod syd og et kommunalt ejet erhvervsområde mod vest.

Erhvervsområdet er omfattet af Lokalplan nr. 115: "Et område til materielgård m.v. ved Sigsgård rensningsanlæg"

Lokalplanområdet er underopdelt i 2 delområder. Område B hvor materielgården ligger er forbeholdt lettere industri- og værkstedsvirksomhed, samt mindre lagervirksomhed.



Lokalplanen nr. 115 er fra 1980 og blev udarbejdet med hensigt at tilvejebringe et grundlag for opførelse af materielgården og dels for at sikre faste rammer for den fremtidige udbygning af rensningsanlægget.

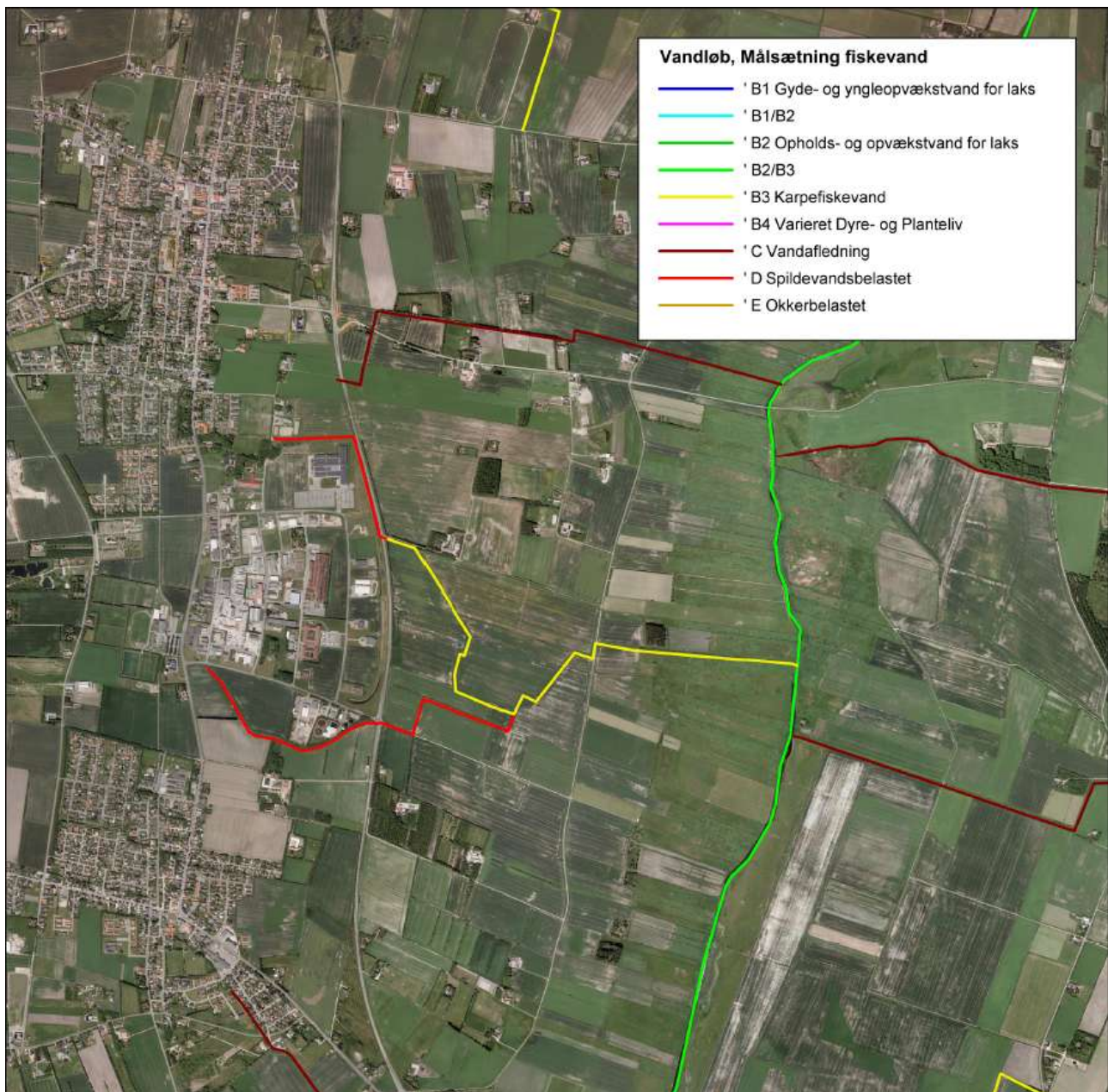
Markområde umiddelbart vest for materielgården blev udlagt til egentligt erhvervsområde i 1980. Området ejes af Jammerbugt Kommune. Det er planen, at der skal indrettes en ny stor kommunal genbrugsplads på området.

Syd for materielgården ligger det åbne land. Den nærmeste beboelsesejendom ligger på Nørregade 66, Kaas ca. 200 meter syd-sydøst for pladsen.

Geologi og vandkredsløb

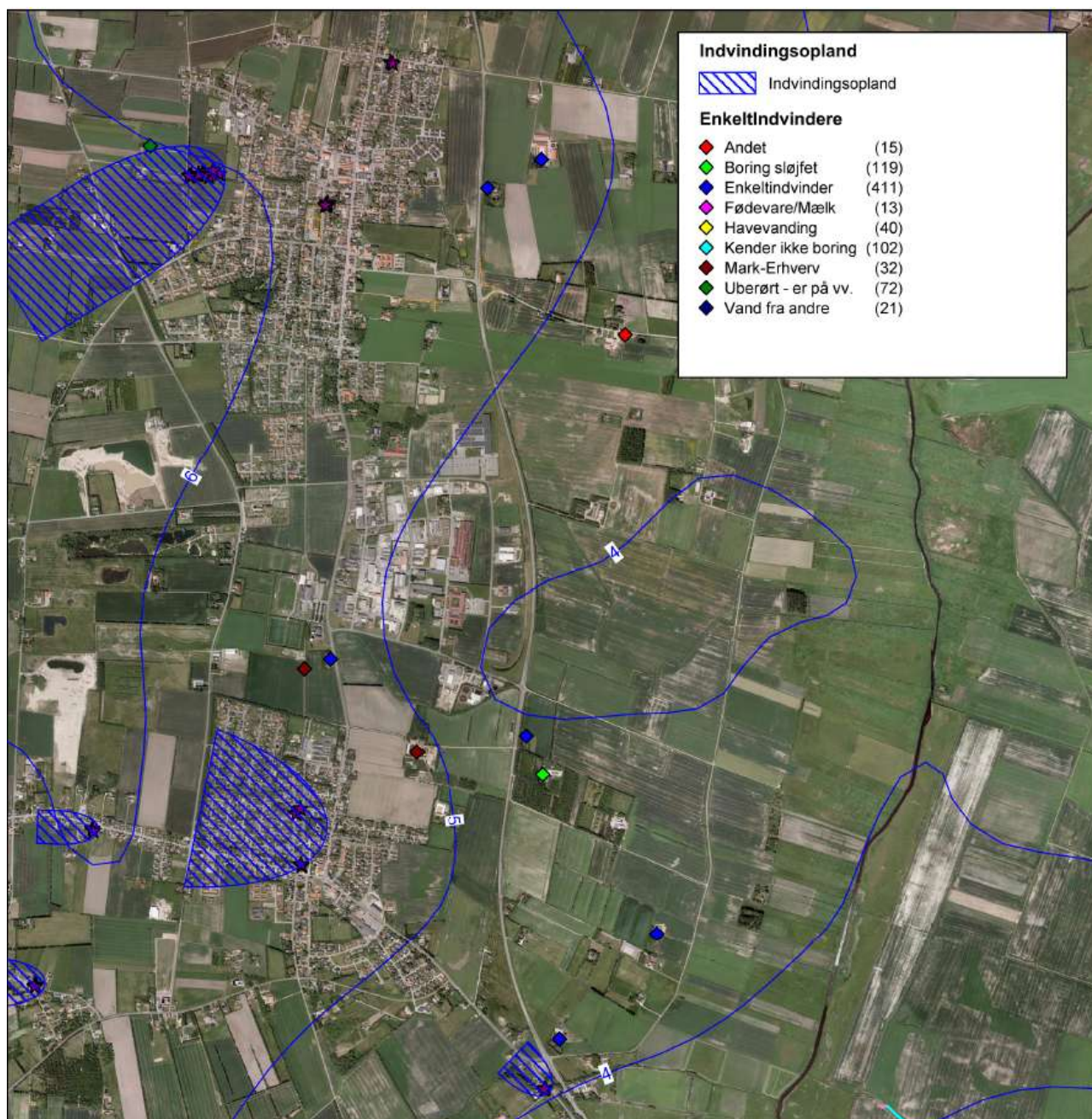
Der findes ingen naturbeskyttede eller målsatte vandløb i nærheden af materielgården.

Langs den sydlige afgrænsning løber et spildevandsbelastet vandløb. Dette vandløb fortsætter forbi rensningsanlægget, hvor det efter ca. 1.250 meter løber sammen med et B3-målsat vandløb (karpefiskevand) og efter yderligere ca. 1.500 meter løber ud i Ryå.



Jordvolden omkring materielgården forhindrer effektivt, at der sker direkte overfladeafstrømning til vandløbet umiddelbart syd for området.

Materielgården ligger udenfor indvindingsopland til almene vandværker i et område med begrænsede drikkevandsinteresser. Grundvandet strømmer primært i en vestlig retning.



Den nærmeste indvinding af drikkevand foregår hos en enkeltindvinder omkring 400 meter vest-sydvest for materielgården.

Desuden findes der en markvandingsboring ca. 200 meter syd-sydøst for pladsen. Der stilles ingen kvalitetskrav til vand til brug for markvanding. Boringen er ikke godkendt til indvinding af drikkevand.

Terrænhøjden i området ligger i omkring 6 meters højde, grundvandsspejlet ligger få meter under overfladen. Volden rundt om materielgården er omkring 3 meter høj. Volden er gennembrudt af en smal sti ned mod kanalen. Stien løber ca. 1 meter over terrænhøjde.

Borerapporter for markvandingsboringen, Nørregade 66, DGU arkivnr. 15.400, og boringen til havevanding og fyldning af voldgrav, på hjørnet af Sigsgaardsvej og omfartsvejen, DGU arkivnr. 15.673, indikerer, at undergrunden de øverste 15 meter består af sand.

Det betyder, at vibrationer i forbindelse med betonknusning på pladsen vil blive dæmpet med det samme og udbredelsen dermed effektivt begrænset.

Forureningskomponenter

Ved vejrabatjord forstås jord, der som udgangspunkt uden analyse er klassificeret som lettere forurenede, i henhold til bekendtgørelse nr. 554 af 19. maj 2010 om definition af lettere forurenede jord.

Lettere forurenede jord defineres ifølge bekendtgørelsen som jord, der er forurenede med et eller flere af følgende stoffer inden for det angivne koncentrationsinterval, og som ikke er forurenede med andre stoffer, der kan have skadelig virkning på mennesker og miljø:

- Bly i koncentrationsintervallet 40 mg/kg tørstof til 400 mg/kg tørstof.
- Cadmium i koncentrationsintervallet 0,5 mg/kg tørstof til 5 mg/kg tørstof.
- Chrom bortset fra Chrom VI i koncentrationsintervallet 500 mg/kg tørstof til 1000 mg/kg tørstof.
- Kobber i koncentrationsintervallet 500 mg/kg tørstof til 1000 mg/kg tørstof.
- Kviksølv i koncentrationsintervallet 1 mg/kg tørstof til 3 mg/kg tørstof.
- Zink i koncentrationsintervallet 500 mg/kg tørstof til 1000 mg/kg tørstof.
- PAH-total i koncentrationsintervallet 4 mg/kg tørstof til 40 mg/kg tørstof målt som summen af de 7 PAH-forbindelser: fluoranthen, benz (b+j+k) fluoranthen, benz (a) pyren, di-benz (a,h) anthracen og indeno (1,2,3-cd) pyren.
- Benz (a) pyren i koncentrationsintervallet 0,3 mg/kg tørstof til 3 mg/kg tørstof.
- Di-benz (a,h) anthracen i koncentrationsintervallet 0,3 mg/kg tørstof til 3 mg/kg tørstof.
- Kulbrinte-fraktionen C₂₀- C₃₅ i koncentrationsintervallet 100 mg/kg tørstof til 300 mg/kg tørstof.

Vejrabatjorden vil blive oplagret direkte på terræn, på oplagspladsen inde bag volden i den sydvestlige ende af materielgården.

Det vurderes, at der kun er en meget begrænset risiko for påvirkning af grundvandet som følge af materielgårdens oplag af vejrabatjord.

Det vurderes desuden samlet, at der ikke er risiko for væsentlig påvirkning af overfladevandet, som følge af aktiviteterne på oplagspladsen.

Risikovurdering

Risikovurderingen for påvirkningen af grundvandet er gennemført ved en beregning efter Miljøstyrelsens JAGG-model. Risikoen for forurening af grundvandet er knyttet til nedsivning af porevand fra den deponerede rabatjord.

Porevandets sammensætning bestemmes af rabatjordens egenskaber samt mængde og art af rabatjordens indhold af forurenende stoffer. Generelt forventes, at den helt overvejende del af rabatjorden vil indeholde kulbrinter bestående af mere eller mindre nedbrudte rester af gasolie samt tungere olietyper.

Den resterende del af rabatjorden kan indeholde en række andre stoffer, hvoraf PAH'er og bly kan antages at være dominerende. På denne baggrund vurderes totalkulbrinter at være mest udsat for udvaskning. De mest dominerende enkeltstoffer i gasolie er parafiner med et indhold af 12 til 18 C-atomer. De mest flygtige og vandopløselige af disse er dodecan (C_{12}).

I henhold til Miljøstyrelsens Miljøprojekt nr. 1220 fra 2008 anvendes dodecan i det følgende som et konservativt modelstof for det samlede indhold af totalkulbrinter. Der er kun gennemført indledende modelberegninger af stoffets koncentrationsbidrag til grundvandet.

Der er tale om forenkede beregninger, der udelukkende bygger på vurderinger af porevandets opblanding i grundvandszonen. Det betyder, at beregningerne er stærkt konservative og det beregnede stofbidrag er en stærk overvurdering af de reelle påvirkninger.

Ved at anvende dodecan som modelstof for totalkulbrinterne, findes ved modelberegning en resulterende forureningskoncentration i grundvandet umiddelbart under forureningen på 0,0038 mg/l.

Den resulterende forureningskoncentration i grundvandet efter et års nedbrydning bliver ifølge Miljøstyrelsens model 0 mg/l. Miljøstyrelsens grundvandskriterium er på 9 µg/l.

Forureningskoncentrationen er beregnet i et punkt, der ligger i den afstand fra jorddepotet, hvortil det via grundvandet er transporteret på et år. Denne afstand er 38,66 meter.

Det vurderes derfor, at der ikke foreligger en risiko for uacceptabel påvirkning af grundvandet, og at en eventuel påvirkning ikke kan efterspores 100 meter fra jordoplaget.

På grundlag af de gennemførte beregninger og vurderinger konkluderes sammenfattende, at oplaget af vejrabatjord og betonknusepladsen kan anlægges og drives under de beskrevne forudsætninger uden risiko for uacceptabel påvirkning af jord og vandkredsløb.

Der er således ikke fundet grundlag for at stille krav om yderligere undersøgelser eller restriktioner i forbindelse med driften af oplagspladsen.



Sigsgaardsgrøften

Landskabsbilledet

Materielgården i Pandrup ligger i fjernbeskyttelseszone for Jetsmark Kirke. Det betyder blandt andet, at indblikket til kirken skal bevares i videst mulige udstrækning.

Oplag på maksimalt 6 meter i højden vil ikke påvirke indblikket til kirken udover de eksisterende forhold på og omkring ejendommen i dag.

Generelt vil oplag af den aktuelle karakter, som ligger på en ejendom i et industriområde, ikke påvirke det samlede landskabsbillede.

VVM-screening

Jammerbugt Kommune har den 9. juni 2011 gennemført en screening for væsentlige virkninger på miljøet (VVM) af oplagspladsens samlede aktiviteter efter retningslinierne i VVM-bekendtgørelsen.

Screeningen viste, at aktiviteterne på oplagspladsen ikke medfører en væsentlig påvirkning af miljøet, hverken i forhold til karakteristika, placering eller den miljømæssige sårbarhed i de områder der berøres af aktiviteten.

Derfor finder Jammerbugt Kommune ikke, at der er behov for en VVM-redegørelse.

Afgørelsen om at der ikke er behov for en VVM-redegørelse er blevet offentliggjort på kommunens hjemmeside og i Lokalavisen Sydvestvendsyssel den 21. juni 2011.

Klagefristen udløb den 19. juli 2011, der indkom ingen klager indenfor fristen.

Praktisk miljøledelse

Kommunalbestyrelsen i Jammerbugt Kommune har besluttet, at kommunens institutioner, driftsenheder og administrative enheder skal arbejde med praktisk miljøledelse.

Miljøledelse betyder i denne sammenhæng systematisk at sætte fokus på miljø- og klimamæssige forbedringer i det daglige arbejde.

Vej & Park har i den sammenhæng i foråret 2011 gennemført en overordnet miljøgennemgang, med blandt andet en analyse af virksomhedens væsentligste miljøpåvirkninger, en gennemgang af lovgivningen og en kortlægning af uddannelseskravene på området.

Miljøledelsesarbejdet har affødt en fælles overordnet miljøpolitik for miljøarbejdet i Jammerbugt Kommunes driftsenheder, som også Vej & Park har tilsluttet sig.



Miljøpolitik for praktisk miljøledelse:

- Vi vil formindske klimapåvirkninger og forbedre miljøforhold
- Vi vil overholde lovgivning og overordnede beslutninger
- Vi vil gå i dialog med leverandører
- Vi vil fortælle om vores indsats for klima og miljø
- Vi vil uddanne medarbejderne til at arbejde klima- og miljørigtigt



Under denne fælles politik har Vej & Park formuleret og prioriteret sine egne konkrete målbare målsætninger.



Miljømålsætninger for Vej & Park:

1. At reducere forbrug af vand, varme og el i egne bygninger
2. At have fokus på eget brændstofforbrug og reducere det med 5% i 2011 og yderligere 5% i 2012 for så vidt , at det er mulig inden for de økonomiske rammer
3. At have fokus på miljørigtige indkøb til værksted
4. At holde fortsat fokus på forbruget af salt, og minimere det hvis muligt
5. At minimere brugen af gift
6. At helt undlade brug af gift ved almene indvindingsboringer
7. At minimere forbruget af kunstgødning



Med baggrund i miljøgennemgangen, miljøpolitikken og miljømålsætningerne har Vej & Park prioriteret 8 nye projekter, som forventes igangsat i nærmeste fremtid:



Prioriterede projekter i Vej & Park:

1. Løbende informeres i personalebladet Vej & Park Nyt om status på miljøledelsesprojektet, igangsætning af nye tiltag, resultater af analyser m.v.
2. Løbende indkøbes mere brændstoføkonomiske maskiner med start/stop anordninger i forbindelse med den løbende udskiftning af maskinparken.
3. Løbende indføres et ekstra større motorcheck på køretøjerne, omkring det tidspunkt hvor brændstofkurven typisk knækker.
4. Inden udgangen af 2011 udarbejder arbejdsmiljørepræsentanterne en simpel checkliste til brug for gartnerne, til systematisk registrering af forbrug og dosering af gift og kunstgødning.
5. Inden udgangen af 2011 udarbejder værkstedslederne simple checklister til brug for indkøbere og maskinførere, til systematisk undersøgelse af miljø- og arbejdsmiljøeffekter og prioritering ved ibrugtagning af nye hjælpestoffer.
6. Inden udgangen af 2011 analyserer ledergruppen kørselslogistikken i løsnin-gen af kommunens opgaver.
7. Inden midsommer 2012 udarbejder ledelsen forslag til nye plejeplaner eller vedligehold med ændrede rutiner og mellemdepoter for maskiner og materiel på baggrund af analysen.
8. Inden udgangen af 2012 gennemføres en energirådgivergennemgang med hensyn til forbrug af el, vand og varme i alle Vej & Parks bygninger.



Udviklingen vil løbende blive overvåget ved hjælp af energistyringsprogram MIN ENERGI, hvor månedlige indtastninger af en række forbrugstal på miljøområdet medfører en række analyser og grafiske præsentationer.

Vej & Park bidrager desuden til Jammerbugt Kommunes samlede klima- og miljøredøgørelse med CO₂-regnskab, som hvert år behandles i Kommunalbestyrelsen.

Miljøteknisk vurdering

Materielgården i Pandrup er placeret i et lokalplanlagt erhvervsområde, der er udlagt til netop drift af materielgård. Her har materielgården ligget siden den blev opført i 1982.

Godkendelsen af et nyt oplagsområde for vejrabatjord, samt et nyt område for oplag og knusning af beton på materielgården vurderes ikke at udgøre en væsentlig ændring af de eksisterende forhold eller af den eksisterende anvendelse af pladsen.

Området er ikke et prioriteret landskabsområde, og der er ikke kulturelle, historiske eller arkæologiske interesser i området.

Hverken grundvandet eller vandet i Sigsgaardsgrøften vil blive påvirket af de nye aktiviteter på oplagspladsen, og VVM-screeningen viser, at aktiviteterne ikke vil medføre væsentlig indvirkning på miljøet.

Praktisk miljøledelse i Vej & Park medfører endvidere, at der systematisk sættes fokus på miljø- og klimamæssige forbedringer i det daglige arbejde.

På denne baggrund vurderes det, at aktiviteterne på oplagspladsen kan foregå uden at påføre omgivelserne forurening, der er uforenelig med hensynet til omgivelsernes sårbarhed og kvalitet.

Samlet vurdering

Det er Jammerbugt Kommunes vurdering, at oplagspladsen kan drives indenfor rammerne af den gældende miljølovgivning og kravene i lokalplan 115.

Jammerbugt Kommune vurderer desuden, at Vej & Park anvender den bedste tilgængelige teknik til forebyggelse og begrænsning af forurening på oplagspladsen.