

Påbud om vilkårsændringer og
revurdering af
miljøgodkendelse for
svineproduktionen på
Søndersøvej 20, 6854 Henne

I henhold til § 40 i Bekendtgørelse nr. 1280 af 8. november 2013 om tilladelse og godkendelse m.v. af husdyrbrug, og med hjemmel i § 39 jævnfør § 41 i Lov om miljøgodkendelse mv. af husdyrbrug

Godkendt den 24. marts 2014



Udarbejdet af:

Miljø
Toften 2
6818 Årre

Sagsbehandler: Klaudi Andresen
Direkte tlf. 79947525
E-mail: klan@varde.dk

VARDE KOMMUNE
Teknik og Miljø
Bytoften 2
6800 Varde

www.vardekommune.dk
vardekommune@varde.dk

Doknr. 30.972/14

Sagsnr. 13/11.823

Indholdsfortegnelse:

1	INDLEDNING	5
2	BAGGRUND FOR MILJØGODKENDELSE	6
2.1	DATABLAD.....	6
2.2	BAGGRUND	6
3	REVURDERING AF MILJØGODKENDELSE	7
3.1	NÆSTE REVURDERING	7
3.2	FORUDSÆTNINGER.....	7
4	VILKÅR FOR MILJØGODKENDELSEN	8
4.1	ÅRSPRODUKTION.....	8
4.2	DRIFT OG INDRETNING.....	8
4.3	ÆNDRINGER PÅ HUSDYRBRUGET	8
4.4	OPBEVARING OG HÅNDTERING AF HUSDYRGØDNING	8
4.5	LUGT.....	8
4.6	STØJ.....	9
4.7	STØV	9
4.8	SKADEDYR	9
4.9	AFFALD.....	10
4.10	LYS	10
4.11	UHELD OG RISICI	10
4.12	OPHØR.....	10
5	KLAGEVEJLEDNING	11
6	OFFENTLIGGØRELSE	12
7	MILJØTEKNISK BESKRIVELSE OG VURDERING	13
7.1	BELIGGENHED.....	13
7.2	AFSTANDSKRAV.....	14
7.3	DYREHOLDETS STØRRELSE.....	15
7.4	INDRETNING	15
7.5	AFFALD.....	17
7.6	OPLAG AF DIESEL- OG FYRINGSOLIE	17
7.7	HUSDYRGØDNING - PRODUKTION, OPBEVARING OG UDBRINGNING.....	17
7.8	LUGT.....	17
7.9	STØJ.....	18
7.10	STØV	18
7.11	SKADEDYR.....	18
7.12	DØDE DYR.....	18
7.13	LYS	19
7.14	TRANSPORT TIL OG FRA EJENDOMMEN.....	19
7.15	SPILDEVAND	19
7.16	BESKYTTEDE NATUROMRÅDER OMKRING EJENDOMMEN - AMMONIAK	20
7.17	AREALER.....	25
7.18	PÅVIRKNING AF "BILAG IV ARTER"	25
7.19	BAT - AMMONIAK	26
7.20	PROPORTIONALITETSBEREGNINGER ANGÅENDE AMMONIAKEMISSION	27
7.21	BAT - FOSFOR	31
7.22	BAT - NITRAT	31
7.23	BAT - FODRINGSSTRATEGI.....	32
7.24	BAT - MANAGEMENT	33
7.25	BAT - FORBRUG AF VAND OG ENERGI.....	34

7.26	BAT – OPBEVARING AF HUSDYRGØDNING.....	35
7.27	BAT – UDBRINGNING AF HUSDYRGØDNING.....	36
7.28	SAMLET BAT-VURDERING	36
8	NABOHØRING.....	37
9	SAMLET VURDERING	37

1 Indledning

Husdyrbrug, der har en miljøgodkendelse efter miljøbeskyttelseslovens kapitel 5 skal med mellemrum have foretaget en revurdering af deres miljøgodkendelse.

Det daværende Blåbjerg Kommune meddelte den 31. marts 1992 en miljøgodkendelse efter miljøbeskyttelseslovens kapitel 5 til Søndersøvej 20. Den 23. januar 2003 revurderede Blåbjerg Kommune miljøgodkendelsen med følgende konklusion: "Blåbjerg Kommune vurderer således på baggrund af de modtagne oplysninger, at der på nuværende tidspunkt ikke er behov for ændringer i miljøgodkendelsen".

Formålet med revurderingen er, at kommunen skal vurdere om miljøbeskyttelsesniveauet gennem de stillede vilkår fortsat er tilstrækkeligt.

Miljøbelastningen fra husdyrproduktionen skal revurderes i forhold til ajourføring af den teknologiske udvikling og en eventuel ny viden om miljøforholdene i omgivelserne. Det vil sige, om virksomhedens indretning og drift fortsat lever op til kravet om anvendelse af bedste tilgængelige teknik (BAT).

Varde Kommune har på den baggrund gennemgået og revideret vilkårene stillet i miljøgodkendelsen fra 2003.

Denne revurdering fastlægger dermed de vilkår, der fremover skal gælde for driften af svineproduktionen på Søndersøvej 20, 6854 Henne.

De reviderede vilkår sikrer, at husdyrbruget begrænser forureningen mest muligt under anvendelse af BAT.

Oplysning om at Varde Kommune gennemfører en revurdering af svineproduktionen på Søndersøvej 20, har været offentliggjort på Varde Kommunes hjemmeside i perioden fra den 23. august til den 16. september 2013. Offentligheden har hermed haft mulighed for at komme med forslag og bemærkninger til revurderingen, samt anmode om at få tilsendt udkast til afgørelse, når denne foreligger.

Varde Kommune har ikke modtaget nogen bemærkninger til revurderingen i idéfasen efter offentlig annoncering.

2 Baggrund for miljøgodkendelse

2.1 Datablad

Kontaktperson:	Martin Lund Madsen, Hovedvej A1 26, Endrup, 6740 Bramming Tlf. 75191711 / 40203671 E-mail : martin@ny-endrupholm.dk
Husdyrbrugets navn og adresse:	Vestergaard, Søndersøvej 20, 6854 Henne.
Ejerlav og matrikel nr:	Dyreby By, Henne. Matrikelnummer: 38, 6a, 31d, 6h og 6g
Virksomhedens art:	Svineproduktion
Ejendomsnummer:	5730093210
CHR-nummer:	95232
CVR-nummer:	32334520
Konsulent:	Svinerådgivning Danmark/Heidi Birch Wentzlau, Birk Centerpark 24, 7400 Herning. Tlf. 30704057. E-mail: hbw@sr.dk
Tilsynsmyndighed:	Varde Kommune
Udkast sendt i nabohøring:	Den 20. februar 2014
Godkendelsesdato:	24. marts 2014

2.2 Baggrund

Varde Kommune har den 22. august 2013 overfor Vestergaard Svineproduktion A/S varslet, at Varde Kommune agter at revurdere miljøgodkendelsen af Søndersøvej 20.

Blåbjerg Kommune gav den 31. marts 1992 miljøgodkendelse til 450 årssøer med smågrise op til 30 kg og 8.000 producerede slagtesvin. Svarende til 413 dyreénheder efter den måde man beregnede dyreénheder i 1992.

Den 23. januar 2003 revurderede Blåbjerg Kommune miljøgodkendelsen og ændrede i den forbindelse dyreholdet til 1.045 årssøer, 27.000 prod. smågrise og 600 prod. slagtesvin. Svarende til 414 dyreénheder efter den måde man beregnede dyreénheder i 2003.

Den 19. december 2013 meddelte Varde Kommune i henhold til anmeldeordningen at produktionen kunne ændres til 1.400 årssøer med grise indtil fravæning (7,3 kg) svarende til 325,6 dyreenheder.

Husdyrbrugets ejer har indsendt det ønskede materiale til brug for revurderingen til Varde Kommune den 23. september 2013.

Revurderingen er foretaget ud fra fiktiv ansøgning nr. 55.839, version 2.

3 Revurdering af miljøgodkendelse

Varde Kommune har afgjort, at husdyrbruget på Søndersøvej 20, 6854 Henne kan fortsætte driften, med de vilkår, som fremgår af denne revurdering. Der er nærmere redegjort for de vurderinger der ligger til grund for afgørelsen i den miljøtekniske beskrivelse og vurdering.

Revurderingen er gennemført efter § 40 i Bekendtgørelse nr. 1280 af 8. november 2013 om tilladelse og godkendelse m.v. af husdyrbrug, og afgørelsen er truffet med hjemmel i § 39, jævnfør § 41 i Lov om miljøgodkendelse mv. af husdyrbrug med en række nærmere angivne vilkår i afsnit 4.

Husdyrbruget skal til enhver tid leve op til gældende regler i love og bekendtgørelser – også selvom disse regler eventuelt måtte være skærpede i forhold til denne revurdering af miljøgodkendelse.

Henvendelse om revurdering af miljøgodkendelsen kan ske til Varde Kommune, Miljø.

Opmærksomheden henledes på, at eventuelle udvidelser og ændringer af husdyrbrugets anlæg skal meddeles Varde Kommune, hvis disse afviger fra de oplysninger, der fremgår af denne revurdering. Udvidelse og ændringer skal forinden godkendes af Varde Kommune.

3.1 Næste revurdering

Husdyrbrugets miljøgodkendelse skal jf. § 40 i Bekendtgørelse om tilladelse og godkendelse mv. af husdyrbrug regelmæssigt og mindst hvert 10. år tages op til revurdering.

Det er derfor planlagt at foretage den næste revurdering i 2024.

3.2 Forudsætninger

Varde Kommune forudsætter, at projektet gennemføres og drives som beskrevet i den fiktive ansøgning nr. 55.839 version 2.

Miljøgodkendelsen meddeles på vilkår, der sikrer at kravene i § 27 og § 29 i Husdyrloven opfyldes. Der stilles derfor følgende vilkår til husdyrbrugets anlæg:

4 Vilkår for miljøgodkendelsen

Vilkårene stillet i miljøgodkendelse fra den 14. maj 1992 fremgår af bilag 1. Disse vilkår ophæves og erstattes af nedenstående vilkår.

4.1 Årsproduktion

- a. Husdyrbruget må maksimalt have et dyrehold på 1.400 årssøer med grise indtil fravæning (7,3 kg) svarende til 325,6 dyreenheder (DE). Årsproduktionen / dyreholdet opgøres på basis af planåret (1. august til 31. juli).

4.2 Drift og indretning

- a. Husdyrbrugets drift og indretning skal være i overensstemmelse med de oplysninger der fremgår af den miljøtekniske beskrivelse, med mindre andet fremgår af miljøgodkendelsens vilkår.
- b. Drægtighedsstald skal være indrettet med delvis spaltegulv.

4.3 Ændringer på husdyrbruget

- a. Drifts-, indretnings- eller bygningsmæssige ændringer, der er relevante i forhold til miljøgodkendelsen, skal anmeldes til Varde Kommune inden gennemførelsen. Varde Kommune vurderer derefter om de aktuelle planer for ændring/udvidelse kan ske indenfor rammerne af denne miljøgodkendelse.

4.4 Opbevaring og håndtering af husdyrgødning

- a. Gyllebeholderne skal jævnligt, og mindst én gang årligt, visuelt kontrolleres for skader og brud, herunder kabelbrud. Eventuelle brud eller skader skal straks udbedres.
- b. Udbringning af gylle skal ske i overensstemmelse med god landmandspraksis, således at lugtgener søges begrænset mest muligt.
- c. Påfyldning af gylle til gyllevogn og lign. skal altid ske under opsyn.
- d. I forbindelse med påfyldning af gylle fra gyllebeholdere må der ikke spildes gylle, således at der er fare for forurening af grund- eller overfladevand - herunder vandløb eller søer.
- e. Gylletankene på Søndersøvej 20 må kun bruges til opbevaring af flydende husdyrgødning.

4.5 Lugt

- a. Hele ejendommen og dens omgivelser skal renholdes således, at lugtgener begrænses mest muligt.
- b. Såfremt tilsynsmyndigheden skønner, at lugtgener i omgivelserne vurderes at være væsentligt større end der kan forventes ifølge grundlaget for miljøvurderingen, skal husdyrbruget lade foretage undersøgelse af muligheder for begrænsning af lugtkilder og/eller behandling af afkastluften. Undersøgelsens omfang vil blive fastsat af tilsynsmyndigheden på baggrund af en konkret vurdering af sagen. Lugtundersøgelser kan maksimalt kræves én gang pr. år. Virksomheden afholder selv omkostningerne til dokumentation, undersøgelser og målinger.

4.6 Støj

- a. Husdyrbrugets bidrag til støjbelastningen må, ved udendørs opholdsarealer ved boliger beliggende i landzone uden for eget skel, ikke overskride de anførte værdier 1,5 meter over terræn i frit felt:

Tidspunkt	Støjgrænser	Reference tidsrum
Dag		
Mandag - fredag kl. 07 - 18	55 dB(A)	8 timer
Lørdag kl. 07 - 14	55 dB(A)	7 timer
Lørdag kl. 14 - 18	45 dB(A)	4 timer
Søn- og helligdag kl. 07 - 18	45 dB(A)	8 timer
Aften		
Alle dage kl. 18 - 22	45 dB(A)	1 time
Nat		
Alle dage kl. 22 - 07	40 dB(A)	½ time

Støjgrænser

- b. Støjens maksimalværdi må om natten ikke overstige ovenstående grænseværdier med mere end 15 dB(A) ved alle beboelser.
- c. Ved dokumentation for overholdelse af støjvilkår skal der ses bort fra kortvarig sæsonafhængig kørsel udenfor ejendommen f.eks. pløjning og høst.
- d. Hvis tilsynsmyndigheden vurderer det nødvendigt, skal husdyrbruget dokumentere, at støjvilkåret er overholdt. Dokumentationen skal belyse støjbelastningen med husdyrbruget i fuld repræsentativ drift. Dette kan dog højst kræves en gang årligt, såfremt ovennævnte støjgrænser overholdes.

Dokumentationen skal ske i form af resultat af en støjmåling udført efter retningslinjerne i Miljøstyrelsens vejledning nr. 5 og 6/1984, eller efter en beregning udført efter den nordiske beregningsmetode for ekstern støj fra virksomheder jf. Miljøstyrelsens vejledning nr. 5/1993. Ved ændringer skal den nyeste vejledning anvendes.

Er dokumentationen udført som beregning, skal den indeholde de oplysninger om beregningsforudsætningerne, som er nødvendige for vurdering af rigtigheden af beregningsresultaterne. Er dokumentationen udført som måling, skal driftsforholdene under målingen beskrives. Som udgangspunkt accepteres en ubestemthed på de målte eller beregnede støjbelastninger på max. +/- 3 dB(A).

- e. Målingerne eller beregningerne skal udføres af en person eller et laboratorium, som er akkrediteret af DANAK eller godkendt af Miljøstyrelsen til "Måling - ekstern støj".
- f. Resultaterne skal sendes til tilsynsmyndigheden senest 1 måned efter målingernes gennemførelse.

4.7 Støv

- a. Drift af anlægget må ikke medføre væsentlige støvgener uden for ejendommens eget areal.

4.8 Skadedyr

- a. Der skal på ejendommen foretages effektiv fluebekæmpelse i overensstemmelse med de til enhver tid nyeste retningslinjer fra Statens Skadedyrlaboratorium.

- b. Opbevaring af foder skal ske på en sådan måde, at der ikke opstår risiko for tilhold af skadedyr.

4.9 Affald

- a. Animalsk affald og døde dyr skal fjernes fra ejendommen inden der opstår kadaverøse forandringer, der kan give anledning til lugtgener eller andre uhygiejniske forhold. Affaldet skal bortskaffes til autoriseret destruktionsanstalt.
- b. Medicinrester og tom medicinemballage (f.eks. flasker) leveres retur til dyrlæge, apotek eller anden godkendt modtager. Klinisk affald (sprøjter, kanyler og andre skarpe genstande) skal afhentes/ afleveres til godkendt modtager efter behov, dog mindst 1 gang årligt.
- c. Erhvervsaffald skal håndteres og bortskaffes i overensstemmelse med Varde Kommunes til enhver tid gældende regulativ for erhvervsaffald.

4.10 Lys

- a. Driften må ikke medføre væsentlige lysgener uden for ejendommens eget areal.

4.11 Uheld og risici

- a. Alle uheld og driftsforstyrrelser, herunder evt. spild på udendørs arealer, der kan medføre forurening, skal straks meddeles alarmcentralen (tlf.: 112) og efterfølgende Varde Kommune, Miljø (tlf.: 7994 6800).

4.12 Ophør

- a. Ophører udnyttelse af miljøgodkendelsen helt eller delvist i tre på hinanden følgende år bortfalder den del der ikke har været udnyttet de seneste tre år.
- b. Ved ophør af driften, skal tilsynsmyndigheden orienteres.
- c. Ved ophør af driften, skal der træffes de nødvendige foranstaltninger for at undgå forureningsfare. Alle opbevaringsanlæg skal tømmes og rengøres, og ejendommen skal fremstå i miljømæssig god stand.

5 Klagevejledning

Revurderingen af miljøgodkendelsen kan påklages til Natur- og Miljøklagenævnet i henhold til § 76 i Husdyrloven af de klageberettigede, der fremgår af lovens §§ 84 -87.

Eventuel klage stiles skriftligt til Natur- og Miljøklagenævnet, men sendes til Varde Kommune, Bytoften 2, 6800 Varde. Klagen skal være Varde Kommune i hænde senest den 23. april 2014, kl. 15:30 (4 uger efter offentliggørelsen). Varde Kommune videresender klagen til Natur- og Miljøklagenævnet umiddelbart efter klagefristens udløb.

Det er en betingelse for Natur- og Miljøklagenævnets behandling af en klage, at der indbetales et gebyr til Natur- og Miljøklagenævnet.

Vejledning om gebyrordningen kan findes på Natur- og Miljøklagenævnets hjemmeside.

Såfremt afgørelsen ønskes indbragt for domstolene, skal søgsmål være anlagt inden 6 måneder fra afgørelsens offentliggørelse samt være i overensstemmelse med § 26 i forvaltningsloven.

6 Offentliggørelse

Miljøgodkendelsen vil blive offentliggjort på Varde Kommunes hjemmeside i perioden fra 26. marts til den 23. april 2014.

Se: www.vardekommune.dk/miljo

På Varde Kommunes vegne den 24. marts 2014.

Klaudi Andresen

Miljømedarbejder

Kopi sendt til:

- Konsulent Heidi Birch Wentzlau, Svinerådgivning Danmark. E-mail: hbw@sr.dk
- Sundhedsstyrelsen, Embedslægeinstitutionen Syddanmark, Sorsigvej 35, 6760 Ribe, e-mail: syd@sst.dk
- Danmarks Fiskeriforening, Nordensvej 3, Taulov, 7000 Fredericia, e-mail: mail@dkfisk.dk
- Ferskvandsfiskeriforeningen for Danmark, v. Niels Barslund, Vormstrupvej 2, 7540 Haderup, e-mail: nb@ferskvandsfiskeriforeningen.dk
- Arbejderbevægelsens Erhvervsråd, Reventlowsgade 14,1, 1651 Kbh.V, e-mail: ae@aeraadet.dk
- Forbrugerrådet, Fiolstræde 17, 1017 Kbh.K, e-mail: fbr@fbr.dk
- Det Økologiske Råd, Blegdamsvej 4B, 2200 Kbh.N, e-mail: husdyr@ecocouncil.dk
- Danmarks Sportsfiskerforbund, Skyttevej 4, 7182 Bredsten, e-mail: post@sportsfiskeren.dk
- Danmarks Naturfredningsforening, Masnedøgade 20, 2100 København Ø, e-mail: dnvarde-sager@dn.dk
- Dansk Ornitologisk Forening, Vesterbrogade 140, 1620 Kbh.V, e-mail: natur@dof.dk samt lokalforeningen for sydvestjylland e-mail: varde@dof.dk

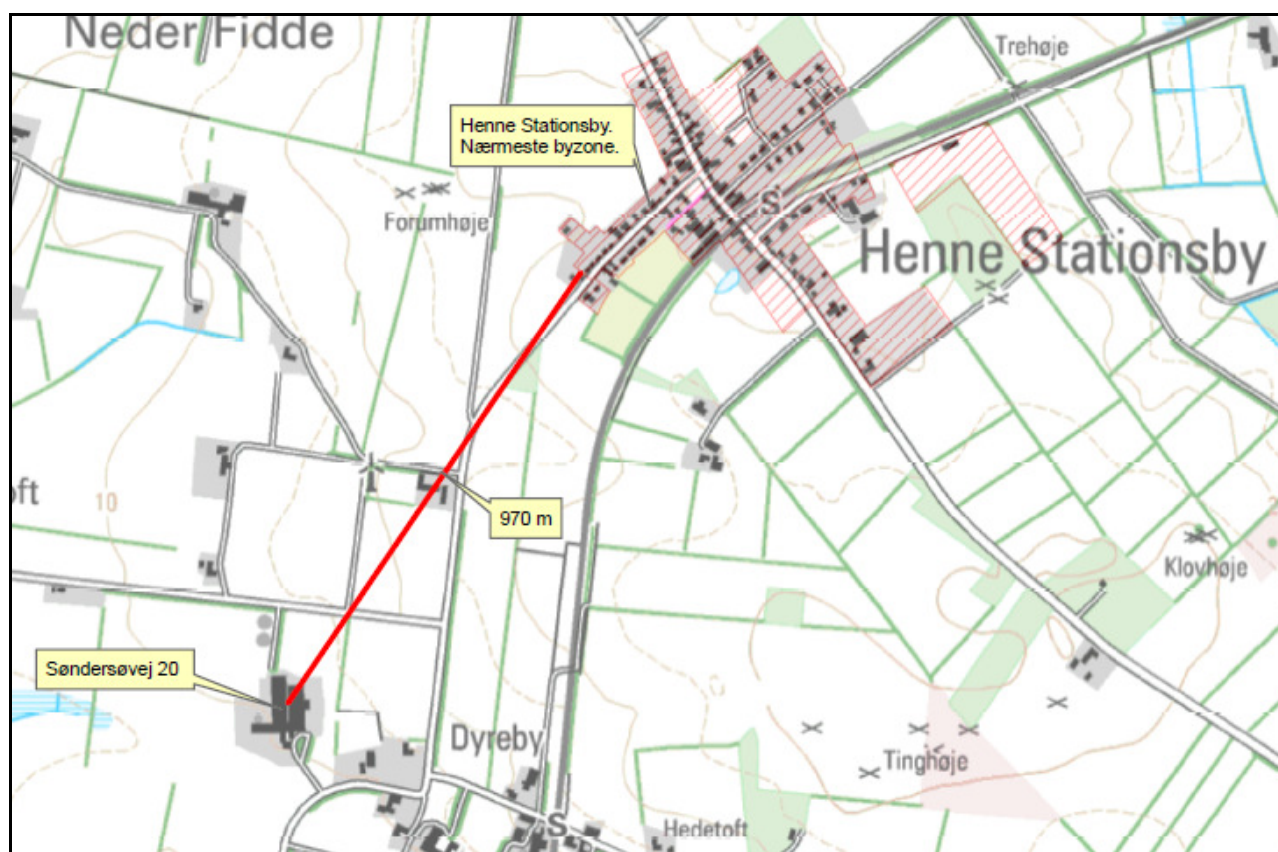
7 Miljøteknisk beskrivelse og vurdering

Beliggenhed, landskab og kulturmiljø

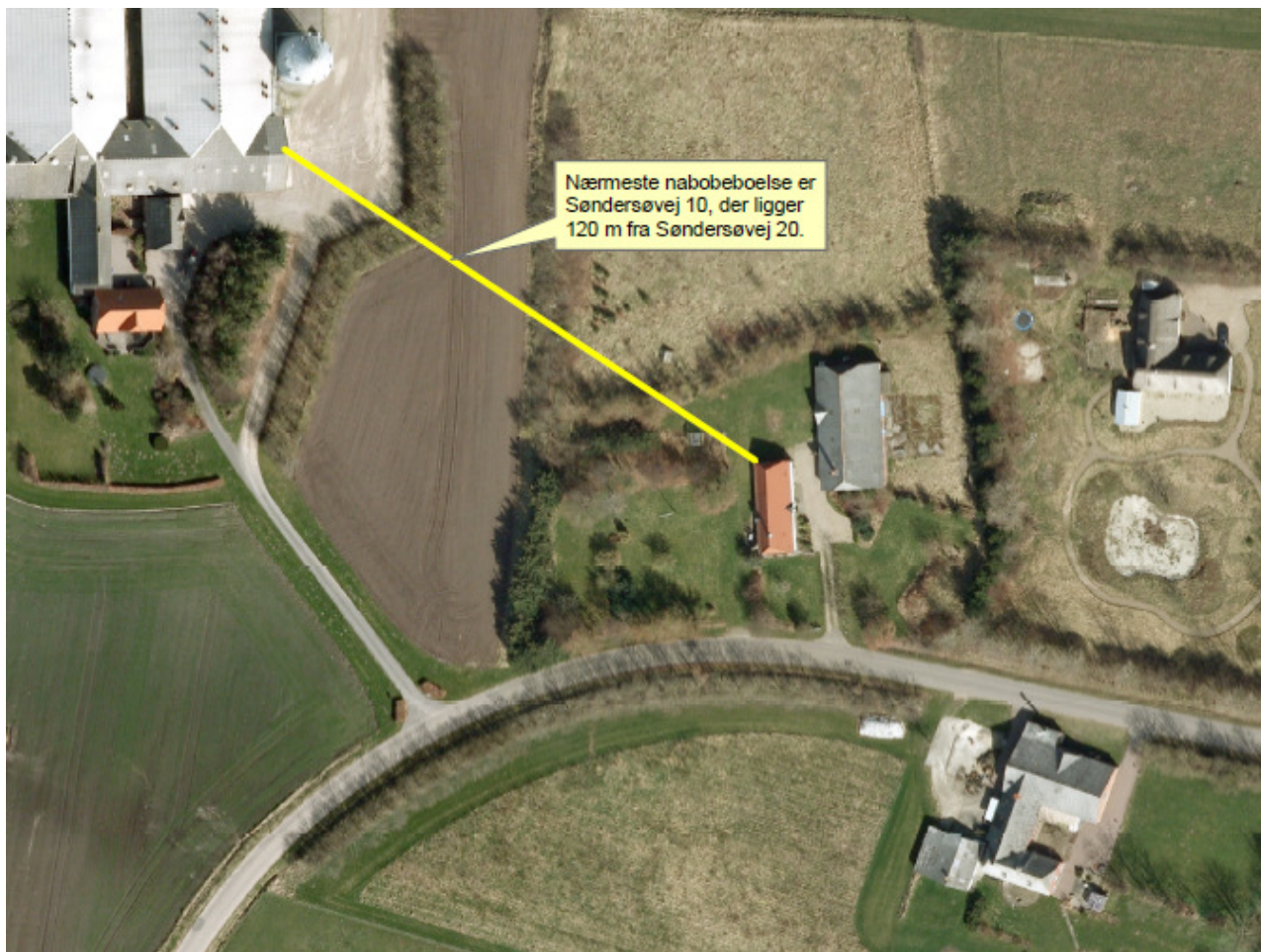
7.1 Beliggenhed

Husdyrbruget ligger på Søndersøvej 20, 6854 Henne 1 km sydvest for Henne Stationsby. Nærmeste samlede bebyggelse og byzone er ligeledes Henne Stationsby.

Nærmeste nabo uden landbrugspligt, Søndersøvej 10 er beliggende ca. 120 m fra Søndersøvej 20, se figur 2. Varde Kommune vurderer at beliggenheden er tilstrækkeligt beskrevet.



Figur 1. Husdyrbruget i forhold til byzone.



Figur 2. Nærmeste nabo.

7.2 Afstandskrav

Afstandskravene i henhold til § 6 i Husdyrloven er overholdt, da husdyrbrugets anlæg ikke er beliggende:

- indenfor et eksisterende eller ifølge kommuneplanens rammedel fremtidigt byzone- eller sommerhusområde
- i et område i landzone, der i lokalplan er udlagt til boligformål, blandet bolig og erhvervsformål eller til offentlige formål med henblik på beboelse, institutioner, rekreative formål og lign.,
- i en afstand mindre end 50 m fra ovennævnte områder eller
- i en afstand mindre end 50 m fra en nabobeboelse.

Afstandskravene i henhold til § 8 i Husdyrloven er overholdt. Det drejer sig om:

- ikke almene vandforsyningsanlæg (25 m)
- almene vandforsyningsanlæg (50 m)
- vandløb, dræn og søer (15 m)
- offentlig vej og privat fællesvej (15 m)
- levnedsmiddelvirksomhed (25 m)
- beboelse på samme ejendom (15 m)
- naboskel (30 m)

Husdyrhold og drift

7.3 Dyreholdets størrelse

I henhold til afgørelse fra den 19. december 2013 i anmeldeordningen har Søndersøvej 20, 6854 Henne tilladelse til en produktion på 1.400 årsøser med grise indtil fravæning (7,3 kg). Det svarer til 325,6 dyreenheder (DE).

7.4 Indretning

Figur 3 og 4 viser indretningen af Søndersøvej 20. Drægtighedsstaldene er indrettet med delvis spaltegulv og farestaldene er indrettet med fuldspaltegulv. Derudover er der en stald til restgrise fra 6,0 til 7,3 kg. Denne stald er indrettet som fuldspaltestald. I forbindelse med revurderingen sker der ingen ændring af staldsystemet.

Varde Kommune vurderer at indretningen er tilstrækkelig beskrevet.



Figur 3. Situationsplan over Søndersøvej 20.



Figur 4. Indretningen af Sønderøvej 20.

7.5 Affald

Erhvervsaffald afleveres til Marius Pedersen. Døde dyr afleveres til DAKA.

7.6 Oplag af diesel- og fyringsolie

På ejendommen er der en nedgravet olietank på 2.500 l fra 1992 og en nedgravet olietank på 5.900 l fra 1996.

7.7 Husdyrgødning - produktion, opbevaring og udbringning

På husdyrbruget produceres 8.895 m³ gylle om året. Opbevaringsanlæg for husdyrgødning skal have en kapacitet, der er tilstrækkelig til, at udbringningen kan ske i overensstemmelse med reglerne i Husdyrgødningsbekendtgørelsen. Efter de gældende regler vil dette normalt svare til 9 måneders husdyrgødningsproduktion. For Søndersøvej 20 svarer det til et opbevaringskrav på 6.671 m³. På ejendommen er der en opbevaringskapacitet på 7.147 m³.

Tabel 1 viser de gylletanke, som Søndersøvej 20 benytter.

Opbevaringsanlæg	(m ³)	Opførselsår/10 års beholderkontrol
Gylletank 1	680	1986/2013
Gylletank 2	2.011	1993/2013
Gylletank 3	2.011	1994/2013
Gylletank 4 – Borrevej 2 6840 Oksbøl	1.390	1988/2010
Gyllekanaler	1.745	
I alt	7.837	

Tabel 1. Ejendommens opbevaringskapacitet.

Varde Kommune vurderer, at produktion og opbevaring af husdyrgødning er tilstrækkeligt beskrevet, og at ansøger råder over tilstrækkelig opbevaringskapacitet til den producerede husdyrgødning.

Forurening og gener fra husdyrbrugets anlæg

7.8 Lugt

Lugt stammer fra staldene, samt fra opbevaring, transport og udbringning af husdyrgødning.

I Husdyrgødningsbekendtgørelsens bilag 3 er fastsat det beskyttelsesniveau for lugt, der skal anvendes i kommunernes vurdering af, om der er væsentlige lugtgener i forbindelse med et husdyrbrug. Det fremgår af reglerne, at dette beskyttelsesniveau som udgangspunkt er tilstrækkeligt til at sikre omgivelserne imod væsentlige lugtgener.

Ifølge beregningerne udført i ansøgningssystemet vil geneafstanden i forhold til byzone være 466,45 meter, samlet bebyggelse 321,66 meter og enkeltbolig 142,48 meter. Genekriterierne er overholdt, da der ikke er nabobeboelse, samlet bebyggelse eller byzone indenfor geneafstanden (Se tabel 2).

Ved lugtberegning regnes fra midten af de enkelte stalde. Derfor er afstanden i tabel 2 anderledes end i figur 2.

Områdetype	Geneafstand, ansøgt drift, meter	Ejendommens afstand til områdetype, meter	Genekriterie overholdt?
Byzone (Henne Stationsby)	466,45	903-993	Ja
Samlet bebyggelse (Henne Stationsby)	321,66	843-931	Ja
Enkelt bolig (Søndersøvej 10)	142,48	146-206	Ja

Tabel 2. Beregnet geneafstand fra ejendommen efter planlagt udvidelse

Lovens minimumskrav til afstande til nærmeste beboelser indenfor de tre typer er overholdt. Varde Kommune vurderer derfor, at lugt fra staldene ikke vil give væsentlige gener for omgivelserne.

I 2012 har der været klager over lugt fra besætningens gyllebeholdere. Det viste sig at gyllebeholderne blev brugt til opbevaring af saft fra Nybro Tørreri. For at sikre at dette ikke sker fremover stilles følgende vilkår:

Gylletankene på Søndersøvej 20 må kun bruges til opbevaring af flydende husdyrgødning.

Varde Kommune vurderer samlet, at lugt fra ejendommens husdyrproduktion, opbevaring og udbringning af husdyrgødning, ikke vil medføre lugtgener, der stiger til et niveau, som ikke bør accepteres af omgivelserne.

7.9 Støj

I henhold til besøg på ejendommen og diverse tilsynsrapporter vurderer Varde Kommune at der ikke er problemer med støj fra Søndersøvej 20.

Varde Kommune stiller dog generelle vilkår til overholdelse af støjgrænser, og at der om nødvendigt kan kræves dokumentation for at støjgrænserne er overholdt.

7.10 Støv

I henhold til besøg på ejendommen og diverse tilsynsrapporter vurderer Varde Kommune at der ikke er problemer med støv fra Søndersøvej 20.

7.11 Skadedyr

Ejendommen bruger rovfluer til at bekæmpe almindelige fluer og ejendommen har et firma til at bekæmpe rotter.

I henhold til besøg på ejendomme og diverse tilsynsrapporter vurderer Varde Kommune at der ikke er problemer med skadedyr fra Søndersøvej 20.

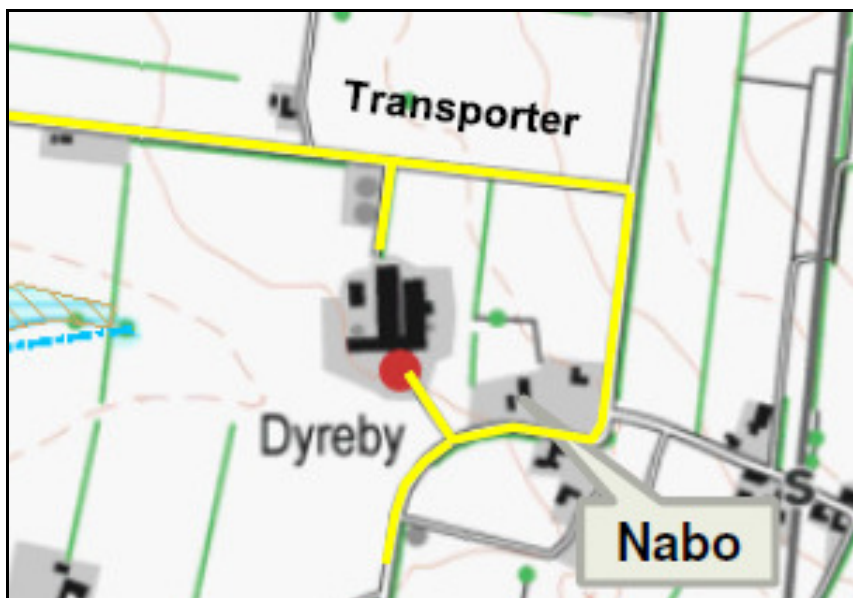
7.12 Døde dyr

I henhold til besøg på ejendommen og diverse tilsynsrapporter vurderer Varde Kommune at der ikke er problemer med opbevaring af døde dyr på Søndersøvej 20.

7.13 Lys

I henhold til besøg på ejendommen og diverse tilsynsrapporter vurderer Varde Kommune at der ikke er problemer med lys fra Søndersøvej 20.

7.14 Transport til og fra ejendommen

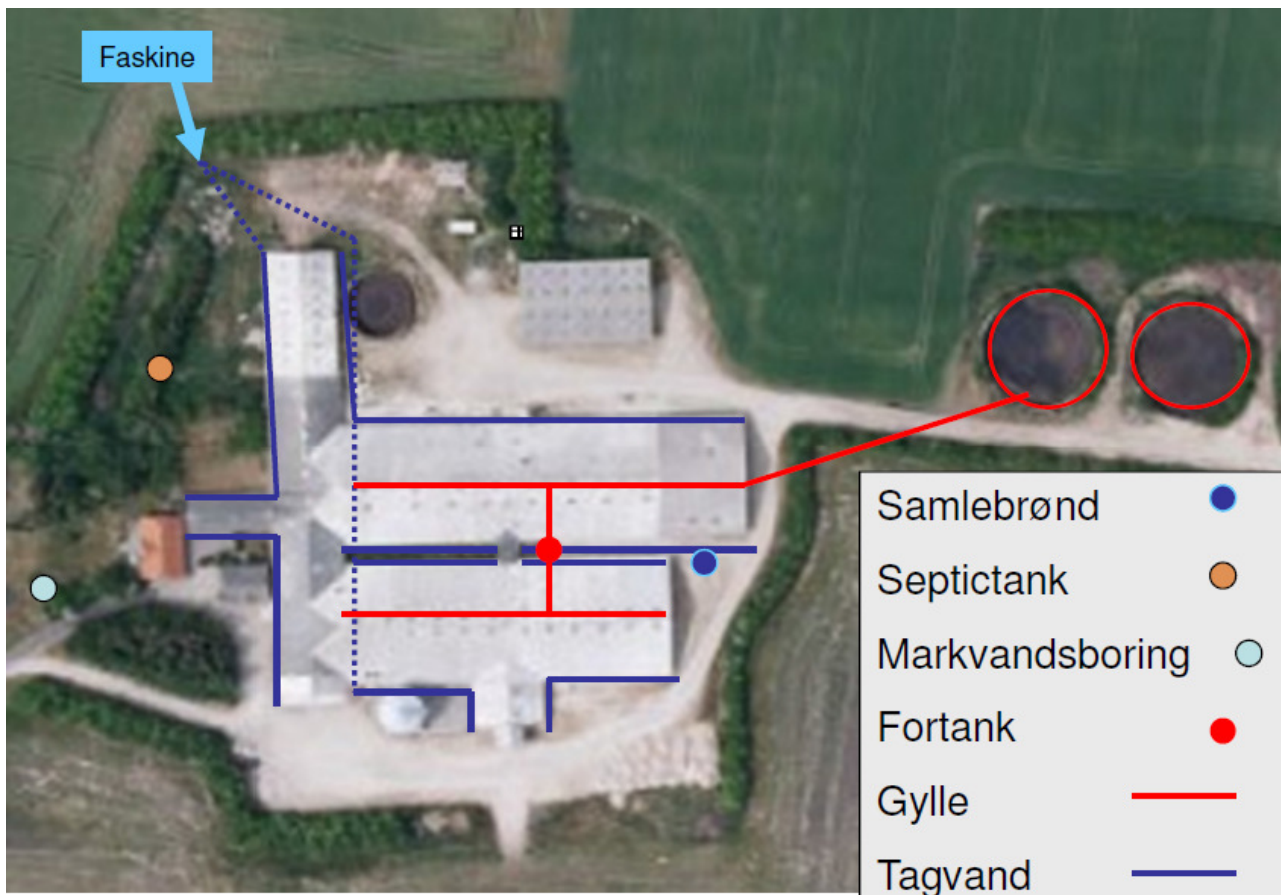


Figur 5. Transportveje til og fra Søndersøvej 20.

Figur 5 viser de transportveje, der benyttes til og fra Søndersøvej 20. I henhold til besøg på ejendommen og diverse tilsynsrapporter, vurderer Varde Kommune at der ikke er problemer med transporter til og fra Søndersøvej 20.

7.15 Spildevand

Figur 6 viser afledning af spildevand fra Søndersøvej 20. I henhold til besøg på ejendomme og diverse tilsynsrapporter vurderer Varde Kommune at der ikke er problemer med afledning af spildevand fra Søndersøvej 20.



Figur 6. Afledning af spildevand fra Søndersøvej 20

7.16 Beskyttede naturområder omkring ejendommen - ammoniak

På et husdyrbrug er det stalde og husdyrgødningslagre, der er hovedkilden til udledning af luftbåret kvælstof (ammoniakfordampning). Beregninger, der er foretaget i ansøgningsprogrammet *husdyrgodkendelse.dk*, viser at fordampningen af ammoniak fra svineproduktionen er 5.229,51 kg kvælstof pr. år. Se tabel 3. Der sker ingen ændring i ammoniakfordampningen i forbindelse med revurderingen. Nudrift i tabel 3 er før besætningen blev ændret i henhold til: "Afgørelse om anmeldelse af skift i dyretype i eksisterende stalde på Søndersøvej 20, 6854 Henne".

Overstiger græsmarksafgrøder over 25 % af totalrationen for malkekøer inklusiv opdræt?	Nej
Er det generelle krav om reduktion af ammoniaktab fra stald og lager opfyldt?	Nej
Eventuel yderligere reduktion nødvendig for at opfylde kravet	562,77 kgN/år

Ammoniaktab i nudift og ansøgt drift fordelt på staldsystemer og opbevaringslagre

	Ansøgt(kgN/år)
Ammoniaktab fra staldsystemer mv. ikke omfattet af det generelle ammoniakreduktionskrav:	0
Ammoniaktab fra staldafsnit og lagre omfattet af det generelle ammoniakreduktionskrav, men eksisterende uændret produktion:	2258,05
Ammoniaktab fra husdyrproduktion omfattet af det generelle ammoniakreduktionskrav (etableringer udvidelser, ændringer):	2445,38
Ammoniaktab fra lagre af flydende husdyrgødning:	320,91
Ammoniaktab fra lagre af fast husdyrgødning:	0,00

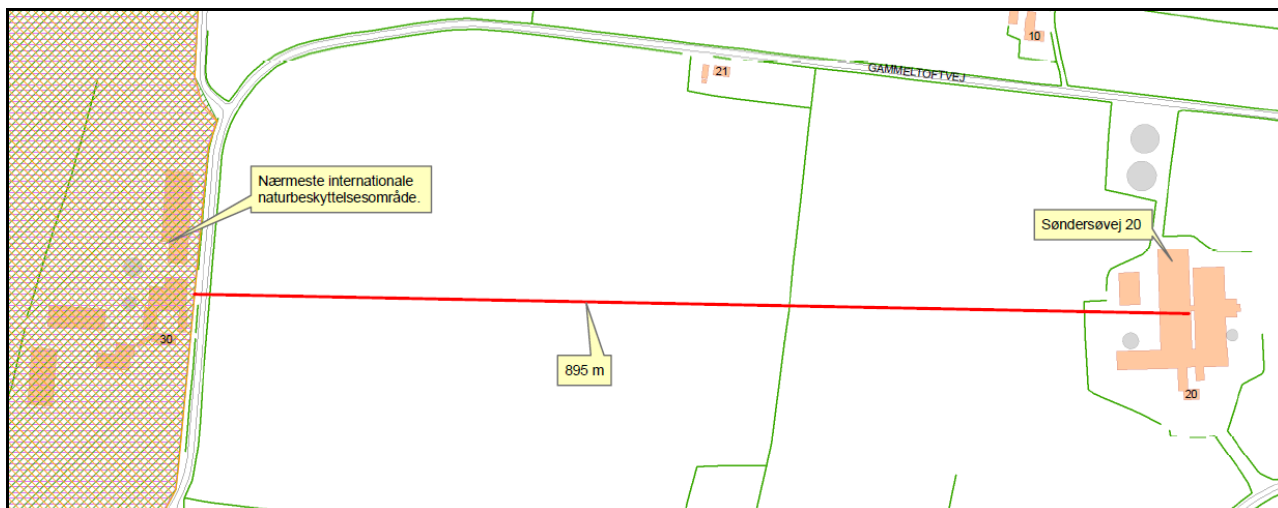
Resultat af beregninger af ammoniaktab på produktionsniveau

StaldID	Kode for staldsystem	Ammoniaktab fra reference staldsystem (kgN/år)	Ammoniaktab fra valgt staldsystem (kgN/år)	Effekt af valgt staldsystem (kgN/år)	Effekt af valgt staldsystem (%)	Effekt af miljøteknologi (kgN/år)	Effekt af foderoptimering m.m. (kgN/år)	Effekt af miljøtiltag lager (kgN/år)	Faktisk ammoniaktab fra stald og lager (kgN/år)
ST-187282	SvSo01	603,43	476,74	126,69	20,99%	0,00	0,00	0,00	476,74
		457,60	361,53	96,07	20,99%	0,00	7,59	0,00	353,94
	SvSo07	0,00	0,00	0,00	0,00%	0,00	0,00	0,00	0,00
		140,80	132,68	8,12	5,77%	0,00	2,78	0,00	129,90
ST-187283	SvSo01	779,43	615,79	163,64	20,99%	0,00	0,00	0,00	615,79
		774,40	611,82	162,58	20,99%	0,00	12,84	0,00	598,97
ST-192645	SvSo10	940,50	1632,69	-692,19	-73,60%	0,00	0,00	0,00	1632,69
		894,60	1553,01	-658,41	-73,60%	0,00	32,60	0,00	1520,41
ST-192652	SvSm02	139,30	229,72	-90,42	-64,91%	0,00	0,00	0,00	229,72
		0,00	0,00	0,00	0,00%	0,00	0,00	0,00	0,00
	SvSo10	0,00	0,00	0,00	0,00%	0,00	0,00	0,00	0,00
		163,80	284,35	-120,55	-73,60%	0,00	5,97	0,00	278,39
ST-192661	SvSI01	231,11	258,35	-27,24	-11,79%	0,00	0,00	0,00	258,35
		0,00	0,00	0,00	0,00%	0,00	0,00	0,00	0,00
Sum									
StaldID	Kode for staldsystem	Ammoniaktab fra reference staldsystem (kgN/år)	Ammoniaktab fra valgt staldsystem (kgN/år)	Effekt af valgt staldsystem (kgN/år)	Effekt af valgt staldsystem (%)	Effekt af miljøteknologi (kgN/år)	Effekt af foderoptimering m.m. (kgN/år)	Effekt af miljøtiltag lager (kgN/år)	Faktisk ammoniaktab fra stald og lager (kgN/år)
	SvSo10	0,00	0,00	0,00	0,00%	0,00	0,00	0,00	0,00
		113,40	196,86	-83,46	-73,60%	0,00	4,13	0,00	192,73
ST-192662	SvSo02	1244,57	1362,32	-117,75	-9,46%	0,00	0,00	0,00	1362,32
		0,00	0,00	0,00	0,00%	0,00	0,00	0,00	0,00
	SvSo07	0,00	0,00	0,00	0,00%	0,00	0,00	0,00	0,00
			985,60	928,76	56,84	5,77%	0,00	19,48	0,00
	SvSo10	0,00	0,00	0,00	0,00%	0,00	0,00	0,00	0,00
		88,20	153,11	-64,91	-73,60%	0,00	3,21	0,00	149,90
ST-192663	SvSm02	835,81	1378,30	-542,49	-64,91%	0,00	0,00	0,00	1378,30
		0,00	0,00	0,00	0,00%	0,00	0,00	0,00	0,00
	SvSo07	0,00	0,00	0,00	0,00%	0,00	0,00	0,00	0,00
		1161,60	1094,61	66,99	5,77%	0,00	22,96	0,00	1071,65
ST-192664	SvSm02	139,30	229,72	-90,42	-64,91%	0,00	0,00	0,00	229,72
		14,80	24,34	-9,55	-64,53%	0,00	0,00	0,00	24,34
Sum	Nudrift	4913,45	6183,63	-1270,18		0,00	0,00	0,00	6183,63
	Ansøgt	4794,80	5341,07	-546,28		0,00	111,56	0,00	5229,51

Tabel 3. Beregninger i ansøgningssystemet husdyrgodkendelse.dk

Internationale naturbeskyttelsesområder (Natura 2000)

Der er 895 m fra husdyrbrugets bygninger til nærmeste internationale naturbeskyttelsesområde, se figur 7.



Figur 7. Nærmeste Internationale naturbeskyttelsesområde.

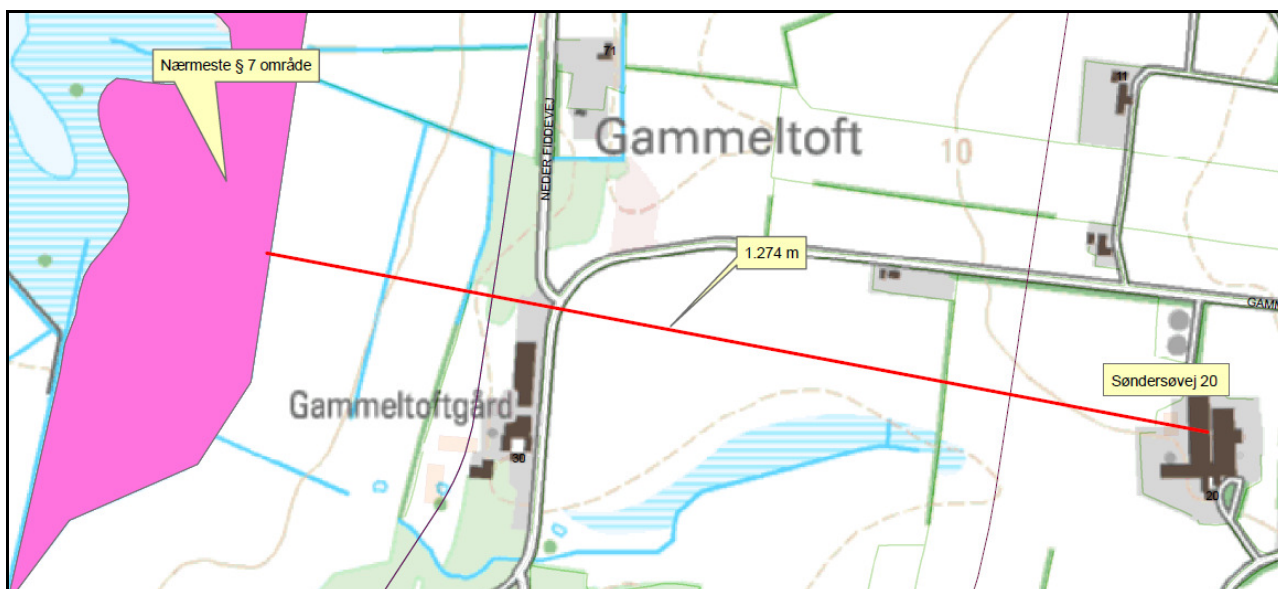
Varde Kommune har beregnet at ammoniakfordampningen fra Søndersøvej 20 påvirker det nærmeste internationale naturbeskyttelsesområde med 0,2 kg N/ha/år.

§ 7 områder

Kategori 1-natur

Anlægget er beliggende 1.274 m fra det nærmeste naturområde, der er omfattet af § 7 i Husdyrloven, og beliggende indenfor internationale naturbeskyttelsesområder. Se figur 8.

Varde Kommune har beregnet at ammoniakfordampningen fra Søndersøvej 20 påvirker det nærmeste § 7 område med 0,1 kg N/ha/år.



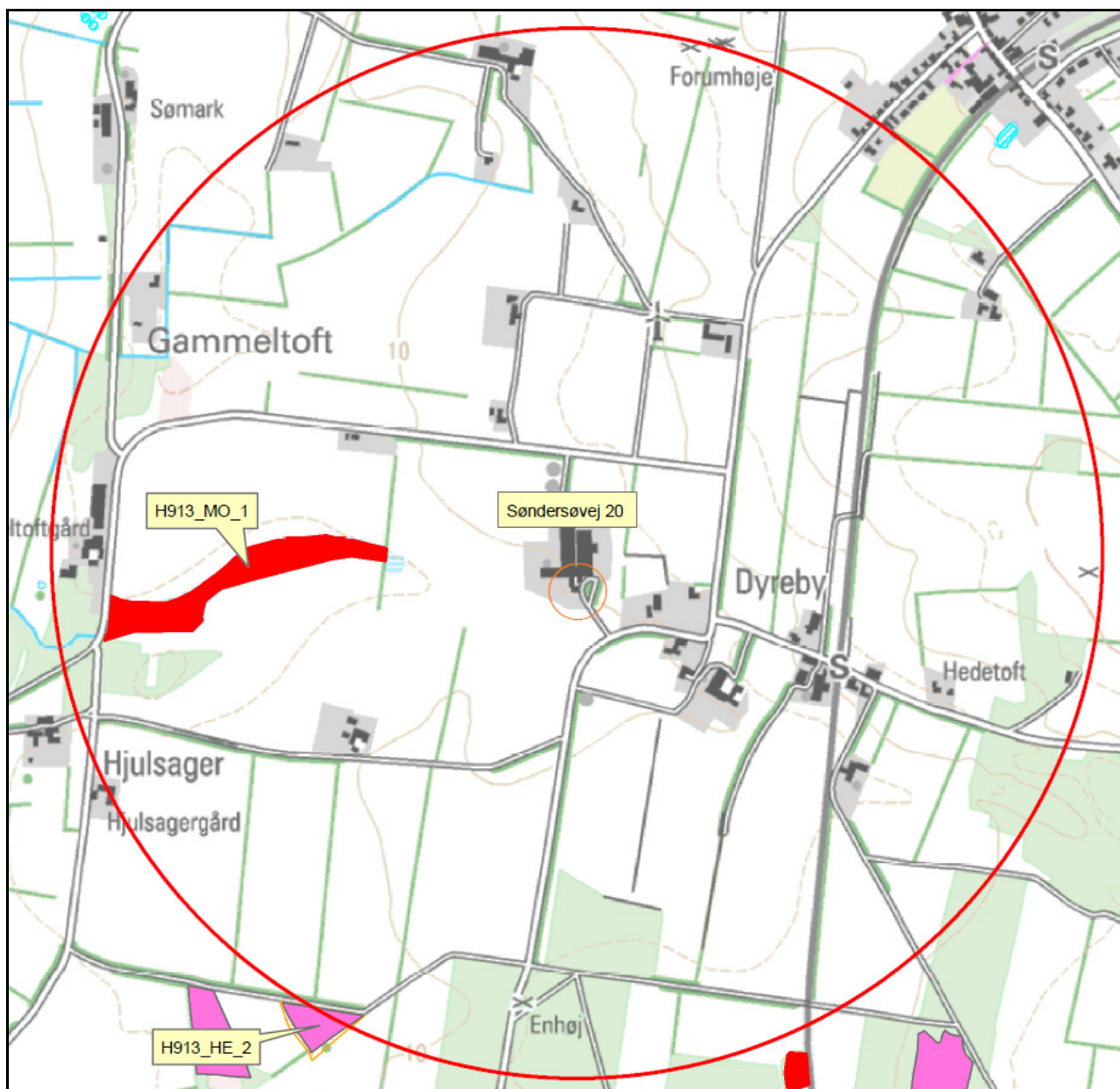
Figur 8. Husdyrbruget i forhold til nærmeste § 7 område

Kategori 2-natur

Anlægget er beliggende ca. 3,3 km fra det nærmeste naturområde, der er omfattet af § 7 i Husdyrloven, og beliggende udenfor internationale naturbeskyttelsesområder.

§ 3 områder

Af figur 9 fremgår de områder, som indenfor en afstand af 1.000 m fra anlægget er omfattet af naturbeskyttelseslovens § 3.



Figur 9. § 3 arealer indenfor 1.000 m fra husdyrbruget.

Naturtyper af forskellige arter har alle en tålegrænse for hvor meget ammoniakdeposition de kan tåle før der sker ændringer på den enkelte naturtype. Naturtyperne inddeles i 5 kategorier, hvor hver kategori har en bestemt tålegrænse, se tabel 4 herunder.

N-følsomhed	Tålegrænse
Uoplyst	Uoplyst
Ikke N-følsom	> 30 kg N/ha/år
Mindre N-følsom	20-30 kg N/ha/år
Moderat N-følsom	10-20 kg N/ha/år
Særlig N-følsom	5-10 kg N/ha/år

Tabel 4. Oversigt over de 5 kategorier for N-følsomhed og deres tålegrænser

Tal fra DMU angiver en baggrundsbelastning for ny Varde Kommune for årene fra 2006, 2007, 2008 og 2009 på henholdsvis 17,0 kg N/ha, 15,0 kg N/ha, 16,0 kg N/ha og 16,4 kg N/ha.

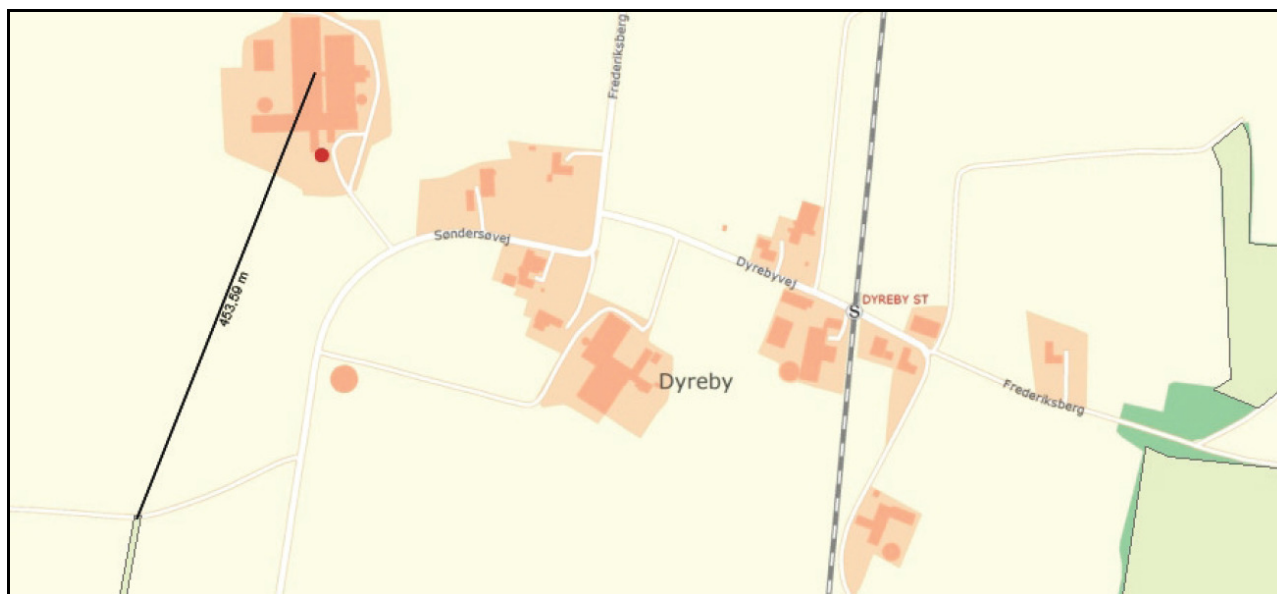
Kategori 3-natur:

Indenfor 1.000 m fra anlægget er der en mose og en hede, se tabel 5.

§ 3 lokalitet	Type	Værdi-sætning	Mål-sætning	N-følsom	Afstand (m)	Beskrivelse/bemærkninger i naturregistrering
H913_MO_1	Mose	C	C	Uoplyst	354	Mindre, isoleret og kulturpåvirket mose.
H913_HE_2	Hede	B	B	Moderat	980	Værdisætning fastholdes.

Tabel 5. § 3 områder indenfor 1000 m fra husdyrbruget

Indenfor 1.000 m fra anlægget ligger der flere potentielt ammoniakfølsomme skove. Den nærmeste ligger 456 m sydvest for Søndersøvej 20. Se figur 10.



Figur 10. Afstand til nærmeste potentielt ammoniakfølsomme skov.

Varde Kommune har i Husdyrgodkendelse.dk foretaget beregninger for ammoniakdeposition til H913_MO_1, H913_HE_2 og til nærmeste potentielt ammoniakfølsomme skov. Ammoniakemissionen fra Søndersøvej 20 påvirker H913_MO_1 med 1,1 kg N pr. ha pr. år, H913_HE_2 med 0,1 kg N pr. ha pr. år og nærmeste potentielt ammoniakfølsomme skov med 0,3 kg N pr. ha pr. år. Se tabel 6.

§ 3 lokalitet	N-følsom	Afstand (m)	Tålegrænse, kgN/ha	Dep. kgN/ha
H913_MO_1	Uoplyst	354	?	1,1
H913_HE_2	Moderat	980	10-20	0,1
Nærmeste potentielt ammoniakfølsomme skov	?	454	?	0,3

Tabel 6. Beregning af ammoniakdepositionen på nærmeste naturområder.

På baggrund af ovenstående vurderer Varde Kommune, at der ikke er behov for at stille yderligere vilkår, for at beskytte de nærmeste ammoniakfølsomme naturtyper.

Husdyrbrugets udbringningsarealer

7.17 Arealer

Ejendommen driver ikke selv nogen arealer. Al husdyrgødningen afsættes til 3. mandsarealer.

7.18 Påvirkning af "Bilag IV arter"

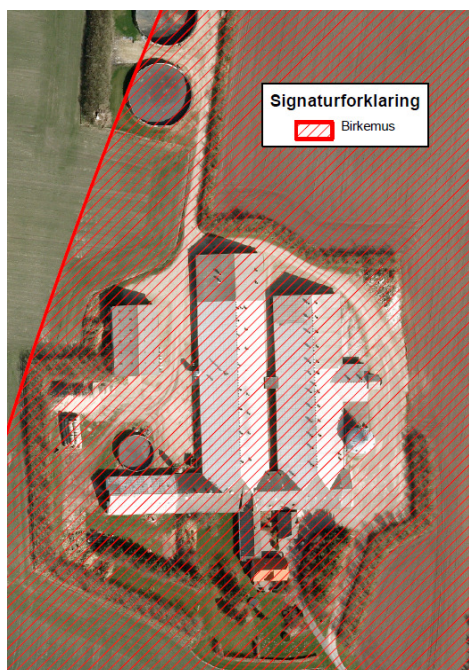
Anlægget

I henhold til § 11 i "Bekendtgørelse om udpegning og administration af internationale naturbeskyttelsesområde samt beskyttelse af visse arter" er der indført en streng beskyttelse af en række dyre- og plantearter, uanset om de forekommer inden for et beskyttelsesområde eller udenfor. Disse arter fremgår af direktivets bilag IV og kaldes derfor bilag IV-arter. For en række arters vedkommende har Varde Kommune intet kendskab til arternes udbredelse i området, det gælder f.eks. løgfrø, markfirben og alle arter af småflagermus.

Spidssnudet frø og birkemus er begge arter der er listet på bilag IV. Spidssnudet frø er almindelig udbredt i Varde Kommune, og forventes at forekomme i forbindelse med naturområder, hvor der er egnede leveforhold for spidssnude frøer.

Da der ikke sker nogen ændring af produktionen, vurderer Varde Kommune at der ikke vil ske nogen væsentlig påvirkning af spidssnudet frø.

Ejendommen er beliggende i et område, hvor der er registreret birkemus. Se figur 11. Da der ikke sker nogen ændring af produktionen, vurderer Varde Kommune at der ikke vil ske nogen væsentlig påvirkning af birkemusen.



Figur 11. Område, hvor der er registreret birkemus.

Bedste tilgængelige teknik (BAT)

Med begrebet "bedst tilgængelig teknologi" menes den teknik, som mest effektiv giver et højt beskyttelsesniveau for miljøet som helhed, og som samtidig er afvejet i forhold til fordele og økonomiske udgifter. Jævnfør Husdyrlovens § 19 skal kommunen sikre sig, at ansøger har truffet de nødvendige foranstaltninger til at forebygge og begrænse forurening ved anvendelse af den bedste tilgængelige teknik.

I Varde Kommunes vurdering af BAT indgår bl.a.

- BREF-dokumentet (EU-kommissionens referencedokument for BAT vedrørende intensiv hold af svin og fjerkræ)
- Miljøstyrelsens Teknologiliste
- Miljøstyrelsens Teknologiblade
- Miljøstyrelsens vejledende BAT-standardvilkår

I Varde Kommunes BAT-vurdering indgår disse hovedpunkter:

- Ammoniak
- Nitrat
- Fosfor
- Fodringsstrategi
- Management
- Forbrug af vand og energi
- Opbevaring af husdyrgødning
- Udbringning af husdyrgødning

I de følgende afsnit følger ansøgers oplysninger om anvendelse af BAT, samt Varde Kommunes vurdering af om ansøger lever op til det niveau, som Varde Kommune fastlægger som BAT-niveauet for projektet.

7.19 BAT - Ammoniak

Nedenstående er vist Varde Kommunes beregning af BAT-niveau for udledning af ammoniak i henhold til Vejledende emissionsværdier opnåelige ved anvendelse af bedst tilgængelige teknik (BAT) fra Miljøstyrelsen for Sønderøvej 20.

Drægtighedsstalde

Individuel opstaldning, delvis spaltegulv.

490 årssøer x 1,74 N/årso = 852,60 kg N

Løsgående, delvis spaltegulv.

910 årssøer x 2,11 N/årso = 1.920,10 kg N

Farestald

Kassestier, Fuldspaltet.

1.400 årssøer x 1,43 N/årso = 2002,00 kg N

BAT-niveau for ejendommen:

4.774,70 kg

Samlet ammoniakemission i henhold til ansøgning:

5.229,51 kg

Ovenstående viser Varde Kommunes beregnede BAT-niveau for husdyrbruget. BAT-niveauet er beregnet til 4.774,70 kg NH₃-N og husdyrbrugets reelle ammoniakemission er på 5.229,51 Kg NH₃-N. Husdyrbruget har således en total ammoniakemission på 454,81 Kg NH₃-N mere end det beregnede BAT-niveau.

I "Resumé af undersøgt miljøteknologi for søer og smågrise i staldsystemer med gyllehåndtering" fra maj 2011 står følgende:

*De økonomiske beregninger i teknologibladene tager alle udgangspunkt i "barmarksprojekter". Forudsætningen er således, at der er mulighed for at vælge de billigt mulige løsninger. Økonomiberegninger og proportionalitetsvurdering er særlig vanskelig, når der er tale om at indføre teknik i eksisterende dele af anlægget. Dette skyldes, at der kan være ekstra omkostninger forbundet med at få teknikken indpasset i forhold til de eksisterende rammer. Disse ekstraomkostninger vil være meget individuelle og afhængige af den konkrete bedrift. **Derfor vil det også være meget kompliceret at fastsætte BAT-emissionsgrænseværdier til eksisterende anlæg.***

I henhold til ovenstående skal det beregnede BAT-niveau for ejendommen tages med et vist forbehold.

I "Revurdering af miljøgodkendelser for bilag 1 virksomheder" står følgende:

Emissionsgrænseværdierne kan undtagelsesvis lempes i forhold til BAT-konklusionerne, hvis de er forbundet med uforholdsmæssigt store omkostninger sammenlignet med miljøfordelene, lempelsen ikke forårsager væsentlig forurening i strid med bek. § 19, stk. 1 og 2 og der opnås en høj beskyttelse af miljøet som helhed, jf. § 28 i bek. Nr. 1454.

7.20 Proportionalitetsberegninger angående ammoniakemission

I "Vejledende emissionsgrænseværdier opnåelige ved anvendelse af den bedste tilgængelige teknik (BAT)" står følgende:

Miljøstyrelsen har til slut fastlagt emissionsgrænseværdierne ud fra det princip, at enkeltteknologier med reduktionsomkostninger, der overstiger ca. 100 kr. pr. kg. reduceret N, ikke bør indgå i vurderingen.

Herudover er der lagt til grund, at meromkostningerne for landmanden forbundet med at opfylde de fastlagte emissionsgrænseværdier ikke bør overstige ca. 50 kg pr. årssø set i forhold til en situation med helt frit teknologivalg.

Ændring af fuldspaltede farestier til farestier med fast gulv og spalter.

Søndersøvej 20 er indrettet med fuldspaltede farestier. Hvis farestierne ændres til farestier med fast gulv og spalter ville ammoniakemissionen kunne nedsættes med følgende:

Kassestier, Fuldspaltet.	
1.400 årsøer x 1,43 N/årssø =	2002,00 kg N
Kassestier, delvisspaltegulv:	
1.400 årsøer x 0,75 N/årssø =	<u>1.050,00 kg N</u>
Reduktion pr. år:	952,00 kg N

Ansøger oplyser følgende med hensyn til ændring af farestier fra fuldspalter til fast gulv og spalter:

Ifølge ansøgers bygherrerådgiver vil en samlet ændring af 338 farestier fra fuldspaltet til delvis fast bund andrage 1.245.000 kr. Prisen er beregnet med udgangspunkt i det faktiske anlæg og omfatter demontage af inventar- foder og vand, opstøbning af lejer med kanalvægge, sandfyld, isolering og tilslutning af varmeslanger samt genmontage af inventar-foder og vand. Anvendes et renteniveau på 7 % og en afskrivningsperiode på 10 år vil en gennemsnitlig årlig forrentning og afskrivning andrage 14,24 %. Samlede årlige omkostninger på ændringen beregnes således til 177.288 kr, svarende til 127 kr pr. årssø eller 186 kg pr. kg N reduceret.

Da udgiften ved at ændre staldsystem fra fuldspalter til fast gulv og spalter bliver over 100 kr pr. kg reduceret N, vurderer Varde Kommune, at det ikke er proportionalt at ændre farestierne fra fuldspaltegulv til delvis spaltegulv.

Drægtighedspladser.

Alle ejendommens stipladser til gold- og drægtige søer er indrettet med delvis spaltegulv. De første 4 uger efter løbning må søerne være opstaldet individuelt i bokse, derefter skal de være løsgående. Delvis spaltegulv giver den laveste ammoniakfordampning.

Forsuring

Med hensyn til forsuring oplyser ansøgers konsulent følgende:

Forsuring med svovlsyre anvendes til ammoniakreduktion og er en meget effektiv teknik til at reducere udledningen. Teknologiens effekt er i det konkrete projekt vurderet at være væsentlig større end nødvendigt for at bringe udledningen i balance. Økonomien i forsuring opretholdes af, at man selv kan udnytte det ekstra kvælstof i marken, og da gyllen afsættes til forpagter, forsvinder denne fordel.

Gylleforsuring er forbundet med en risiko for skader på bygningsdelene, når der er tale om eksisterende stalde, hvor der ikke kan gives sikkerhed for at gyllekanalernes beton, kan modstå syrepåvirkningen. Endvidere er der krav om at al transport af gylle til/fra forsøringsanlægget foregår i trykprøvede- og godkendte rør, - det er desværre vanskeligt at få trykprøvningsattest på gyllerør i ældre staldkomplekser.

Dette sammenholdt med en økonomisk investering anslået 1.000.000 kr og en årlig udgift til drift og afskrivning på 200.000 kr. betyder at forsuring ikke kan anses som værende BAT i den pågældende besætning.

Varde Kommunes vurdering:

Gylleforsuring vil reducere ammoniakfordampningen med 2.614.75 kg. Omkostninger til at reducere ammoniakfordampningen vil være 77 kr. pr. kg N og 142 kr pr. årssø. Da omkostningerne til at etablere forsuring er over 50 kr. pr. årssø vurderer Varde Kommune at det ikke er proportionalt at indføre forsuring i besætningen.

Luftrensningsanlæg

Figur 12 viser ansøgers bemærkninger til luftrensningsanlæg. I henhold til ansøgers bemærkninger, teknologibladet "Kemisk luftrensning med syre" og teknologibladet "Biologisk Luftrensning", vurderer Varde Kommune, at det ikke er proportionalt at indføre luftrensning i besætningen.

Luftrens.

Biologisk luftvasker anvendes for at reducere lugt og ammoniak.
Kemiske luftrensere anvendes for at reducere ammoniak.

Anlægget har ikke problemer med at overholde de ved lov fastsatte genegrænser til nabo, samlet bebyggelse eller byzone. Derfor er der ikke behov for en biologisk luftrensning.

Ammoniakreduktionen fra luftvaskerne er ganske høj og et anlæg af denne type ville kunne imødekomme emissionskravet i besætningen. En rensning af luften fra staldene vil kræve at en luftrenser kan placeres centralt og luften tilføres renseren via luftkanaler fra de sektioner hvorfra der skal renses. Med mange små staldsektioner spredt ud over et stort område er kanalføring til luft vanskelig at udføre og dimensionere uden tryktab. Det er derfor umuligt at etablere i eksisterende stalde uden omkostningstunge konstruktionsændringer.

En luftrenser koster 250.000 kr (kemisk) - 400.000 kr (biologisk) for 1 modul ekskl. montage og omkostninger til luftkanal. Investeringen til renseren alene svarer til 178 – 285 kr/årsso og teknologien er således ikke BAT i denne besætning.

Figur 12. Konsulentens bemærkninger til luftrensningsanlæg.

Fast overdækning af gylletanke

Figur 13 viser ansøgers bemærkninger til fast overdækning af gylletanke. Fast overdækning af gylletankene vil reducere fordampningen fra gylletankene med 50 %. Det vil cirka reducere ammoniakemissionen med 160 kg N pr. år. Ansøger har anslået udgiften til overdækning af gylletankene til 600.000 kr. Med en afskrivning på 10 år og en rente på 7 % svarer det til en årlig omkostning på 85.440 kr. Eller 534 kr. pr. kg. N og 61 kr pr. årsso.

I henhold til ansøgers bemærkninger og overstående beregninger vurderer Varde Kommune, at det ikke er proportionalt at etablere teltoverdækning af gylletankene.

Tankoverdækninger.

En fast overdækning mindsker ammoniakfordampningen fra lagertanken.

Da gyllen fjernes af forpagter vil sparede omkostninger til udkørsel af vand og til indkøb af kunstgødning pga. mere N i gyllen, i dette tilfælde ikke tilfalde ansøger.

Besætningen råder over 3 ældre elementtanke fra hhv. 1986, 1993 og 1994. Tankene er i fin stand men de tekniske specifikationer gør det ikke muligt at eftermontere overdækninger på forsvarlig vis.

Tankenets bundplade er ikke tilstrækkeligt armeret og betonkvaliteten ikke sammenlignelig med den der anvendes i dag. Således ville det være nødvendigt at etablere ny betonbund i tanken for sikre et fundament til den store stolpe hvorpå overdækningen monteres. Teltet skal efterfølgende fastgøres i tankelementerne, og disse er på tanke af ældre årgange ikke beregnet til at modstå de vindpåvirkninger en overdækning udsættes for. Det er således ikke teknisk muligt at montere overdækninger på ejendommens lagertanke uden betydelig risiko for skader på tanken med deraf følgende utilsigtede udslip af gylle.

Figur 13. Konsulentens bemærkninger til overdækning af gylletanke.

Reduceret råprotein i foderet

Figur 14 viser ansøgers bemærkninger til besætningens foderstrategi. Besætningen opfylder teknologiniveau 1 (133 gram råprotein/FE) men ikke teknologi 2 (128 gram råprotein/FE).

Med hensyn til teknologi 2 (128 gram råprotein/FE) skriver miljøstyrelsen følgende:

Teknologi 2 (128 gram/FE) kan implementeres i besætninger med tørfoder eller anlæg til restløs vådfodring uden nævneværdige meromkostninger – hvis man har en god foderoptagelse i farestalden. Det er dog usikkert, om dette proteinniveau vil være tilstrækkeligt på længere sigt med den stigende kuldstørrelse og dermed følgende større krav til mælkeproduktion. Det vurderes, at være uforholdsmæssig stor risiko for fald i produktivitet, hvis vådfoderbesætninger skal fodre efter teknologiniveau (128).

Da besætningen fodre med vådfoder, vurderer Varde Kommune at ikke er proportionalt, at stille vilkår til råprotein i foderet.

Alle grise fodres med næringsstofftilpassede foderblandinger som skiftes gennem cyklus og vækstperiode. Desuden tilsættes enzymer til de foderblandinger, hvor det er relevant. Enzymerne forbedrer grisenes foderudnyttelse, og begrænser herved næringsstofudledningen af både kvælstof og fosfor til gyllen.

Foderplaner er udarbejdet i samarbejde med foderfirma, og med anvendelse af nyeste viden indenfor foderoptimering.

Besætningen anvender færdigfoder der iblandes vand og udfodres vådt. Der udfodres 3 blandinger, -en polte/gylte blanding, en diegivningsblanding samt en drægtighedsblanding. Ansøgningen er inddateret med norm-værdier for fodringstildelingen på indsendelsestidspunktet, -hvilket svarer til 131,9 g råprotein/FE – 4,7 g fosfor/FE og 1535 FE og kontrolleret med basis i besætningens seneste års foderleverancer at være overholdt. Besætningen overholder således teknologiniveau 1-2 for hhv. protein og fosfor.

Normen er siden indsendelse korrigeret og besætningen vil således på afgørelsestidspunktet fodre BEDRE end normtallene for 2013-14. Der er derfor ikke i forbindelse med revurderingen af ejendommens miljøgodkendelse planlagt ændringer i besætningens fodringsstrategi.

Besætningen laver løbende e-kontrol og fører således kontrol med besætningens effektivitet. Heraf dokumenteret at der fravænes 30 grise/årso over perioden 010113-300913, dette niveau er derfor indarbejdet i dokumentationen efter ønske.

Figur 14. Konsulentens bemærkninger til foderstrategi.

7.21 BAT - Fosfor

I henhold til "Vejledende emissionsværdier opnåelige ved anvendelse af bedst tilgængelige teknik (BAT)" fra Miljøstyrelsen må et husdyrbrug med konventionelt hold af søer med pattegrise til fravæning i gyllebaserede staldsystemer maksimalt udlede 23 kg P/DE ab lager.

Beregning af BAT-niveau for Søndersøvej 20:

327,69 DE søer med smågrise indtil 7,3 kg: $327,69 \text{ DE} \times 23 \text{ kg P/DE} = 7.536,87 \text{ kg P}$

Fiktiv ansøgning nummer 55.839 viser at husdyrgødningen Søndersøvej 20 indeholder 7.521,97 kg P. Det er 14,9 kg P mindre end BAT-niveauet for ejendommen.

Varde Kommune vurderer med udgangspunkt i Miljøstyrelsens vejledning at Søndersøvej 20 lever op til BAT med hensyn til fosfor.

7.22 BAT - Nitrat

Miljøstyrelsen har i "Vejledende emissionsgrænseværdier opnåelige ved anvendelse af den bedste tilgængelige teknik for husdyrbrug med konventionel hold af søer med pattegrise til

fravænning (gyllebaserede staldsystemer)" fra maj 2011 redegjort for, hvorfor de vurderer, at det niveau, som er opnåeligt ved anvendelse af BAT i relation til udvaskning af nitrat ved anvendelse af husdyrgødning i marken allerede er opnået via krav, som er fastsat i lovgivningen.

Varde Kommune tilslutter sig Miljøstyrelsens vurdering. Der er derfor ikke, efter Varde Kommunes opfattelse, grundlag for at stille yderligere vilkår til anvendelse af BAT med henblik på at begrænse nitratudvaskningen fra arealerne drevet under husdyrbruget. Ansøger lever dermed op til lovgivningens krav om BAT på punktet nitrat.

7.23 BAT – Fodringsstrategi

Figur 14 viser ansøgers bemærkninger til besætningens foderstrategi.

På baggrund af ansøgers bemærkninger og fra besøg i besætningen vurderer Varde Kommunen Søndersøvej 20 lever op til lovgivningens krav om BAT på punktet fodringsstrategi.

7.24 BAT - Management

Danish Crowns "Code of Practice" er indført. Heri indgår afsnit om bortskaffelse af døde dyr, miljøbeskyttelse og etiske regler for svineproduktion. Besætningen er Danish certificeret.

Der er ansat 1 driftsleder, 2 fastansat medarbejder og 3 elever.

Fastansatte deltager i ERFA-gruppe og driftslederen er løbende på kursus. Derudover kommer de blivende medarbejdere på kursus, når det vurderes nødvendigt. På denne måde sikres opdatering af personalet med nyeste viden.

- Der føres regnskab med vand- og energiforbrug via den årlige opgørelse fra forsyningsværket.
- Antallet af dyr optælles en gang årligt ved kalenderårets slutning og indberettes til CHR-registret. Der udarbejdes gødningsregnskab på bedriften (med hjælp fra konsulent), hvori der gøres rede for handels- og husdyrgødning.
- Besætningen laver e-kontrol.
- Udstyr der anvendes på ejendommen i produktionen reparerer og vedligeholdes efter behov.
- Området omkring ejendommen rengøres efter behov.
- Udbringning af gylle foregår i dagtimerne og ikke på søn- og helligedage.
- Affald bortskaffes så vidt muligt til genbrug.

- Mekanisk udstyr, såsom ventilationsanlæg og foderanlæg, kontrolleres dagligt for funktionssvigt af medarbejderne i stalden. Ventilationsanlægget bliver derudover gennemgået af fagfolk en gang om året, nemlig i foråret inden det skal yde maksimum i sommerhalvåret.

Branchekoden fra dansk landbrug omhandlende "god produktionspraksis i primærproduktionen" følges.

Arbejdspladsvurdering (APV) bliver udført.

Der udføres 10-årige beholderkontroller på gyllebeholdere.

Registrering af medicinforbrug sker efter reglerne i den nye sundhedsaftale.

Der laves E-kontrol i besætningen, for at overvåge forbrug og produktionsresultater, og på denne måde have mulighed for at gribe ind og ændre det daglige management.

Figur 15. Konsulentens bemærkninger til management.

Figur 15 viser ansøgers bemærkninger til besætningens management.

Forslag til BAT for svin og fjerkræ ifølge BREF-dokumentet er:

- Uddannelse af medarbejdere
- Journal over forbruget af vand, energi, foder, spild samt spredning af gødning på markerne
- Nødfremgangsmåde til at håndtere uheld
- Reparations- og vedligeholdelsesprogram for at sikre driften og renholdelse af bygninger og udstyr
- Planlægning af logistik såsom levering af materiale og fjernelse af produkter og spild
- Planlægge korrekt gødsning af markerne

Varde Kommune vurderer, at ansøgers tiltag på punktet management lever op til det niveau, som Varde Kommune fastsætter som BAT-niveauet for projektet, blandt andet baseret på punkterne i BREF-dokumentet. Ansøger lever dermed op til lovgivningens krav om BAT på punktet management.

7.25 BAT - Forbrug af vand og energi

Ejendommens vandforbrug går hovedsagligt til svineproduktionen, hvoraf den største del går til drikkevand og vask af stalde.

I drægtighedsstaldene er der opsat vandbesparende drikketrug hvor dette er muligt, alternativt anvendes drikkenipler. Drikkenipler placeres over fodertrug, for at begrænse vandspildet, idet et evt. spild vil blive opsamlet i fodertruget.

Elektricitet anvendes til lys, male- og blandedanlæg og ventilation. Der er tændt for lyset i staldene i dagtimerne efter behov og lovkrav.

Der anvendes fyringsolie til oliefyr, som varmekilde primært i staldene.

Der anvendes frekvensregulerede ventilatorer i staldene. I forhold til traditionelle spjældregulerede ventilatorer bruger disse mindre energi.

Figur 16. Konsulentens bemærkninger til ejendommens forbrug af vand og energi.

Figur 16 viser ansøgers bemærkninger til ejendommens forbrug af vand og energi.

Forslag til BAT til svin og fjerkræ ifølge BREF-dokumentet er:

- Reduktion af vandforbruget ved at anvende højtryksrensere til rengøring af staldene
- Registrering af vandforbrug
- Regelmæssig kalibrering af drikkevandsanlægget
- Detektion og reparation af lækager
- Naturlig ventilation
- Optimering af ventilationssystemet
- Hyppige eftersyn og rengøring af luftkanaler
- Anvendelse af lav-energibelysning

Varde Kommune vurderer, at ansøgers tiltag på punktet forbrug af vand og energi lever op til det niveau, som Varde Kommune fastsætter som BAT-niveauet for projektet, blandt andet baseret på punkterne i BREF-dokumentet. Ansøger lever dermed op til lovgivningens krav om BAT på punktet forbrug af vand og energi.

7.26 BAT – Opbevaring af husdyrgødning

Opbevaring

- Tilstand og vedligehold af gyllebeholdere dokumenteres med logbog.
- Beholdere kan modstå mekaniske, termiske samt kemiske påvirkninger og deres vægge er tætte og beskyttede mod tæring.
- Lageret tømmes regelmæssigt af hensyn til eftersyn og vedligeholdelse, og gyllen omrøres kun i forbindelse med tømning eller overpumpning til vogn.

- Beholdere er tilmeldt de lovpligtige regelmæssige eftersyn, hvilket betyder at beholdere hvert 10. år bliver kontrolleret for om der skulle være tegn på begyndende utætheder.
- Der er tilstrækkelig opbevaringskapacitet til svineproduktionen til at opfylde den lovpligtige kapacitet på 9 måneder.

Figur 17. Konsulentens bemærkninger til opbevaring af husdyrgødning.

Figur 17 viser ansøgers bemærkninger til ejendommens opbevaring af husdyrgødning. Gylletankene på Søndersøvej 20 er tidligere blevet brugt til opbevaring af ensilagesaft fra Nybro Tørreri. Det har givet store lugtproblemer i nærområdet. Der stillet derfor følgende vilkår:

Gylletankene på Søndersøvej 20 må kun bruges til opbevaring af flydende husdyrgødning.

Forslag til BAT til svin og fjerkræ ifølge BREF-dokumentet er:

- Stabil og tæt gyllebeholder, der efterses hvert år
- Omrøring kun lige før tømning
- Fast låg
- Flydelag
- Betonbund med opsamlingsbeholder for fast møg
- Placering af markstak langt fra naboer, vandløb og markdræn
- Mekanisk adskillelse af gyllen
- Anaerob behandling i et biogasanlæg
- Aerob behandling af den flydende del

Varde Kommunen vurderer på baggrund af ansøgers bemærkninger og fra besøg på ejendommen, at ansøger lever op til det niveau, som Varde Kommune fastsætter som BAT-niveauet for projektet. Ansøger lever dermed op til lovgivningens krav om BAT på punktet opbevaring af husdyrgødning.

7.27 BAT – Udbringning af husdyrgødning

Ejendommens arealer drives af maskinstation. Ejer har således ikke noget med markplanlægning, gødningsregnskab eller pasning at gøre. Gylle afsættes ligeledes til maskinstationen som har indgået skriftlig aftale om afsætning til 2 andre landbrug. Aftalerne har kørt uden ændringer gennem mange år. Der er ikke planer om at ændre på dette driftssamarbejde.

Udbringning

- Gyllen nedfældes eller slangeudlægges alt efter afgrøde. Der tages forbehold for vejrforhold (temperatur, vindforhold og evt. nedbør).
- Der køres aldrig på vandmættet, oversvømmet, frossen eller snedækket areal, hvor der efterfølgende er fare for afstrømning til vandløb, søer eller lign.
- Udbringning af gylle sker generelt indenfor normal arbejdstid, og aldrig på søn- og helligdage.
- Forpagter udarbejder hvert år en mark- og gødningsplan i samarbejde med konsulent, hvorved det sikres at mængden af gødning tilpasses afgrødens forventede behov. I planen tages der bl.a. hensyn til jordbundstype, sædskifte, vanding, planternes udbytte og kvælstofudnyttelsen.

Figur 18. Konsulentens bemærkninger til udbringning af husdyrgødning.

Figur 18 viser ansøgers bemærkninger til ejendommens udbringning af husdyrgødning.

På baggrund af ansøgers bemærkninger til udbringning af husdyrgødning vurderer Varde Kommune at Søndersøvej 20 lever op til lovgivningens krav om BAT på punktet udbringning af husdyrgødning.

7.28 Samlet BAT-vurdering

BAT-niveauet for Søndersøvej 20 er beregnet til 4.774,70 kg NH₃-N og projektets reelle ammoniakemission er på 5.229,51 Kg NH₃-N. Projektet har således en total ammoniakemission på 454,81 Kg NH₃-N mere end det beregnede BAT-niveau.

BAT-niveauet for Søndersøvej 20 skal imidlertid tages med et vist forbehold, da miljøstyrelsen skriver følgende i "Resumé af undersøgt miljøteknologi for søer og smågrise i staldsystemer med gyllehåndtering": *Derfor vil det også være meget kompliceret at fastsætte BAT-emissionsgræseværdier til eksisterende anlæg.*

I "Revurdering af miljøgodkendelser for bilag 1 virksomheder" står følgende:

Emissionsgræseværdierne kan undtagelsesvis lempes i forhold til BAT-konklusionerne, hvis de er forbundet med uforholdsmæssigt store omkostninger sammenlignet med miljøfordelene, lempelsen ikke forårsager væsentlig forurening i stred med bek. § 19, stk. 1 og 2 og der opnås en høj beskyttelse af miljøet som helhed, jf. § 28 i bek. Nr. 1454.

I henhold til ovenstående vurderer Varde Kommune at det er forbundet med uforholdsmæssigt store omkostninger for Søndersøvej 20 at reducere deres ammoniakemission til 4.774,70 kg NH₃-N pr. år. På den baggrund giver Varde Kommune

dispensation til, at Søndersøvej 20 ikke skal overholde kravet om en maksimal ammoniakemission på 4.770,70 kg NH₃-N/år. Miljøstyrelsen orienteres om dette i henhold til § 18, stk. 3.

På baggrund af ovenstående vurderer Varde Kommune, at Søndersøvej 20 har truffet de nødvendige foranstaltninger til at forebygge og begrænse forurening ved anvendelse af den bedste tilgængelige teknik i henhold til § 19 i husdyrloven.

8 Nabohøring

Projektet er udover ansøger og konsulent sendt til høring hos følgende naboer i perioden fra den 25. februar 2014 til den 18. marts 2014:

- Søndersøvej 10, 6854 Henne
- Frederiksberg 50, 6854 Henne
- Søndersøvej 21, 6854 Henne
- Dyrebyvej 10, 6854 Henne
- Dyrebyvej 11, 6854 Henne
- Gammeltoftvej 10, 6854 Henne
- Vesterbyvej 11, 6854 Henne
- Gammeltoftvej 21, 6854 Henne

I forbindelse med nabohøringen er der ingen bemærkninger kommet.

9 Samlet vurdering

På baggrund af ovenstående vurderer Varde Kommune, at det husdyrbruget fortsat kan drives på stedet uden en væsentlig påvirkning af miljøet, naturen og naboerne sammenholdt med den nuværende produktion, hvis de i miljøgodkendelsen opstillede vilkår overholdes.

Varde Kommune vurderer, at der kan meddeles godkendelse til det ansøgte da:

- Der er truffet de nødvendige foranstaltninger til, at forebygge og begrænse forurening ved anvendelse af den bedste tilgængelige teknik.
- Husdyrbruget i øvrigt kan drives på stedet uden at påvirke omgivelserne på en måde, som er uforenelig med hensynet til omgivelserne.
- Udvidelse og drift af husdyrbruget ikke medfører væsentlige virkninger på miljøet.

Bilag 1. Vilkår stillet i miljøgodkendelse fra den 14. maj 1992.

GODKENDELSENS VILKÅR:

1. Generelt:

- 1.1 Husdyrbruget kan drives med et svinhold efter udvidelse på 413 dyreenheder regnet som et gennemsnit for 1 år.
- 1.2 Ejendommen skal indrettes og drives i overensstemmelse med de oplysninger, der fremgår af ovenstående beskrivelse, samt det fremsendte materiale.
- 1.3 Døde dyr transporteres snarest til destruktionsanstalt og må i tidsrummet inden afhentningen ikke give anledning til uhygiejniske forhold.
- 1.4 Der skal overalt på ejendommen foretages en effektiv flue-
bekæmpelse i overensstemmelse med retningslinier fra Statens Skadedyrslaboratorium.
- 1.5 Bortskaffelse af affald, herunder medicinrester, kanyler,
engangssprøjter, olie- og kemikalieaffald o.lign. skal ske efter de
regulativer der er godkendt i Blaabyrg kommune eller efter
gældende retningslinier.
- 1.6 Ejendommens bidrag til det ækvivalente, korrigerede støjniveau i
db(A) målt ved nærmeste naboskel, må ikke overstige:

Dag kl. 07.00 – 18.00 max. 55 db(A)
Aften kl. 18.00 – 22.00 max. 45 db(A)
Nat kl. 22.00 – 07.00 max. 40 db(A)

Maksimalværdien af støjniveauet må om natten ikke overstige 55
db(A).
- 1.7 Ejendommen må ikke give anledning til væsentlige luggener uden
for ejendommens areal, og hele virksomheden og dens omgivelser
renholdes således, at lugtgener begrænses mest muligt.
- 1.8 Afledning af overfladevand, herunder medregnes tagvand, til
offentlig vandløb må ikke ske med større mængde end 5 liter pr.
sekund.
- 1.9 Ved påfyldning og tømning af gylletanke, må offentlig vej ikke
benyttes som parkeringsareal.

Vilkår i relation til husdyrgødningsbekendtgørelsen.

- 2.1 Gødningsopbevaringsanlægget skal have en kapacitet svarende til mindst 9 måneders tilførsel incl. rengøringsvand, overfladevand o.lign.
Gyllebeholdere skal forsynes med dykket indløb og afdækkes med et flydelag.
- 2.2 Der skal findes skriftlige aftaler, der sikrer, at der ialt rådes over minimum 243,0 Ha. til gødningsudspreddning.
Skriftlig aftale om gødningsudspreddningsareal (159 Ha.) via formidling i tilknytning til biogasanlæg, skal fremsendes senest 01. august 1992.
- 2.3 Indretning og drift af stalde og opbevaringsanlæg for husdyrgødning samt opbevaring og udbringning af husdyrgødning skal ske i overensstemmelse med reglerne i husdyrgødningsbekendtgørelsen.

Kontrolvilkår.

- 3.1 Der skal til enhver tid overfor tilsynsmyndigheden, Blaabjerg kommune, kunne fremlægges gødnings- og sædskifteplaner, som kan dokumentere, at gødningen udbringes miljømæssigt forsvarligt.
- 3.2 Hvis tilsynsmyndigheden, Blaabjerg kommune skønner, et eventuelle klager vedrørende støj er velbegrundede, skal ejendommen for egen regning eftervise, at de stillede støjkrav er overholdt.
Støjmåling kan maksimalt kræves een gang pr. år og skal foretages i overensstemmelse med Miljøstyrelsens vejledning nr. 5/1984: "Måling af ekstern støj fra virksomheder."