



THISTED KOMMUNE

Miljøgodkendelse

Slagtesvineproduktion på Legindvej 41

V./ Labækgård I/S
Legindvej 41, 7752 Snedsted

Dato 2. oktober 2014



Godkendelse af virksomhed i henhold til Lov om miljøgodkendelse m.v. af husdyrbrug (Lov nr. 1572 af 20. december 2006).

Virksomhedens art	Slagtesvineproduktion med 228,38 DE
Bedriftens ejer	Labækgård I/S
Bedriftens adresse	Legindvej 41 7752 Snedsted
Bedriftens CVR nr.	30047508
Ejendomsnummer	7870029310
Ejendommens adresse	Legindvej 41, 7752 Snedsted.
Ansvarlig for svineproduktion	Thomas Laustsen
Ansøgningskema	17 397 version 6
Tilsynsmyndighed	Thisted Kommune
Udarbejdet af ekstern konsulent	Anders Lehnhardt
Kontrolleret og kvalitetssikret af sagsbehandler	Ulrik B. Krogh

INDHOLDSFORTEGNELSE:

INDLEDNING	5
RESUMÉ	6
1. GODKENDELSEN	7
1.1. Afgørelsen	7
1.2. Vilkår	8
1.2.1. <i>Generelle vilkår</i>	8
1.2.2. <i>staldsystem</i>	8
1.2.3. <i>Gødningshåndtering</i>	8
1.2.4. <i>Fodring</i>	8
1.2.5. <i>Råvare-, vand og energiforbrug</i>	9
1.2.6. <i>Støj</i>	9
1.2.7. <i>lugt</i>	11
1.2.8. <i>Affald</i>	11
1.2.9. <i>Beskyttelse af jord, grundvand og overfladevand</i>	11
1.2.10. <i>Spildevand</i>	12
1.2.11. <i>Beredskabsplan</i>	12
1.2.12. <i>Arealer</i>	12
1.2.13. <i>Ophør af drift</i>	12
1.2.14. <i>Egenkontrol</i>	13
1.3. Gyldighed	13
1.4. Retsbeskyttelse og revurdering	14
1.5. Offentlighed- underretning	14
1.5.1. <i>Foroffentlighed</i>	14
1.5.2. <i>Høring af ansøger og interessenter</i>	14
1.5.3. <i>Offentliggørelse</i>	16
1.6. Klagevejledning	17
2. GENERELLE FORHOLD	19
2.1. Ejer- og driftsforhold	19
2.2. Godkendelsens omfang	19
2.2.1. <i>Projektets omfang</i>	19
2.2.2. <i>Biaktiviteter</i>	20
2.2.3. <i>Husdyrbrugets ophør</i>	20
3. ANLÆGGET	21
3.1. Dyrehold og staldindretning	21
3.1.1. <i>Anlæg</i>	21
3.1.2. <i>Ventilation</i>	21
3.2. BAT (Bedst tilgængelige teknologi)	22
3.2.1. <i>Bedste tilgængelige teknik- generelt</i>	22
3.2.2. <i>Staldsystem</i>	22
3.2.3. <i>Fodring</i>	23
3.2.4. <i>Gødningsopbevaring</i>	24
3.2.5. <i>Udbringning af gødning</i>	24
3.2.6. <i>Management</i>	24
3.2.7. <i>Fravalg af BAT</i>	25
3.3. Lokalisering	26
3.3.1. <i>Faste afstandskrav</i>	27
3.3.2. <i>Landskab og planforhold</i>	27
3.4. Energi- og vandforbrug	27
3.4.1. <i>Energiforbrug</i>	27

3.4.2.	<i>Vandforbrug</i>	28
3.5.	Gener	28
3.5.1.	<i>Lugt</i>	28
3.5.2.	<i>Støj</i>	29
3.5.3.	<i>Lys</i>	30
3.5.4.	<i>Fluer og skadedyr</i>	30
3.5.5.	<i>Støv</i>	31
3.5.6.	<i>Transport</i>	31
3.6.	Forurening	32
3.6.1.	<i>Spildevand</i>	32
3.6.2.	<i>Husdyrgødning og foder</i>	32
3.6.3.	<i>Affald og miljøfarlige stoffer</i>	32
3.6.4.	<i>Driftsforstyrrelser eller uheld</i>	34
4.	AMMONIAK	36
4.1.	Ammoniaktab – Generelt	36
4.2.	Ammoniak og natur	36
4.2.1.	<i>Miljø teknisk redegørelse</i>	36
4.2.2.	<i>Ammoniakbelastning og særlig værdifuld natur</i>	36
4.2.3.	<i>Bilag IV arter</i>	37
4.2.4.	<i>Natur</i>	37
4.2.5.	<i>Anlæggets ammoniakdeposition på naturområder</i>	39
5.	AREALERNE	45
5.1.	Markoplysninger	45
5.1.1.	<i>Forpagtede arealer</i>	47
5.2.	Gødningsregnskab	47
5.3.	Randzoner	47
5.4.	Naturvurdering	48
5.5.	overfladevand	49
5.5.1.	<i>Risikoarealer i relation til terrænforhold</i>	50
5.5.2.	<i>Arealer i nitratklasse</i>	50
5.5.3.	<i>Arealer i fosforklasse</i>	50
5.6.	Grundvand	51
5.7.	Vurdering af arealer i Morsø Kommune	51
6.	ALTERNATIVE PRODUKTIONSMULIGHEDER	52
7.	BILAG 1: KORT	53
8.	BILAG 2: ANSØGERS BAT-REDEGØRELSE	57
9.	BILAG 3 ANSØGERS KAPACITETSOPGØRELSE	61
10.	BILAG 4: ANSØGERS OPGØRELSE OVER AFFALDSMÆNGDER	62
11.	BILAG 5 TRANSPORTVEJE	63
12.	BILAG 6 § 21 UDTALELSE FRA MORSØ KOMMUNE	64
13.	BILAG 7 UDSPREDNINGSAREALER PÅ MORS	65
14.	BILAG 8, 9 OG 10 CONTERRA RAPPORTER	66

Indledning

Labækgård I/S har den 7. december 2010 søgt om miljøgodkendelse til ejendommen Legindvej 41, 7752 Snedsted. I forbindelse med sagsbehandlingen er der sket mindre projektilpasninger i ansøgningen, senest d. 27.juni 2014.

Det ansøgte projekt udløser krav om miljøgodkendelse jf. lov om miljøgodkendelser mv. af husdyrbrug¹.

¹ Lov nr. 1572 af 20. december 2006

Resumé

Baggrunden for ansøgningen er, at Labækgård I/S, som følge af en generel effektivitetsstigning i eksisterende bygninger, ønsker at udvide sin svineproduktion fra 170,41 DE til 228,38 DE.

Udvidelsen finder sted i eksisterende bygninger, hvor der ikke foretages yderligere ændringer.

Dyrehold før og efter udvidelsen

Dyreart	Før antal	Før DE	Efter antal	Efter DE
Slagtesvin, 30-106	kg. 6.635 stk.	170,41 DE	8.250 stk.	228,38 DE

Ejendommen er placeret ca. 3600 m nordvest for Koldby. Det ansøgte overholder bekendtgørelsens afstandskrav vedr. lugt.

For at leve op til krav om ammoniakemission fra ejendommen tildeles slagtesvinene foder med reduceret indhold af protein. For at leve op til krav om udvaskning fra ejendommens arealer, reduceres indholdet af fosfor i foderet.

Antallet af transporter til og fra ejendommen stiger med ca. 30 stk. om året, der er tale om et øget antal gylletransporter.

Ejendommen drives sammen med andre ejendomme i bedriften Labækgaard I/S, som også står for den samlede markdrift

1. Godkendelsen

Godkendelsen er meddelt i henhold til § 12 i Lov om miljøgodkendelse m.v. af husdyrbrug lov nr. 1572 af 20. december 2006 (Husdyrloven) med senere ændringer, under anvendelse af omregningsfaktorer for beregning af dyreenheder i Husdyrgødningsbekendtgørelsen Bek nr.915 af 27. juni 2013.

Godkendelsen meddeles med vilkår som beskrevet i det følgende. Husdyrbrugets anlæg og arealer skal fremover drives i overensstemmelse med de fastsatte vilkår og de forudsætninger for beregningerne, der er indtastet i www.husdyrgodkendelse.dk og som fremgår af IT-skema nr.: 13 397 version 6.

1.1. Afgørelsen

På baggrund af de oplysninger der er givet i ansøgningen suppleret med kommunens vilkår og vurderinger, meddeles der miljøgodkendelse til den ansøgte husdyrproduktion på Legindvej 41, 7752 Snedsted.

Der godkendes en udvidelse af dyreholdet fra 6.635 stk. slagtesvin til 8.250stk. slagtesvin.

Udvidelsen finder sted i eksisterende bygninger.

Der bruges foderkorrektioner for ikke at overstige det beregnede maksimale ammoniakemissionsniveau.

De generelle beskyttelsesniveauer i Husdyrloven for udvaskning af næringsstoffer til vandmiljøet og grundvandet er overholdt i projektet, bl.a. ved, at der etableres flere efterafgrøder end det generelle lovkrav.

Der er ingen biaktiviteter på ejendommen.

Thisted Kommune vurderer, at husdyrbruget har truffet de nødvendige foranstaltninger til at forebygge og begrænse forureningen ved anvendelse af bedste tilgængelige teknik, og at husdyrbruget i øvrigt kan drives på stedet uden at påføre omgivelserne forurening, som er uforenelig med hensynet til omgivelserne sårbarhed og kvalitet.

Husdyrbrugets forenelighed med naturområdets sårbarhed og kvalitet er desuden vurderet og sammenfattende vurderes det, at områdernes integritet ikke ødelægges af husdyrbrugets drift.

På baggrund af ovenstående vurderer Thisted Kommune, at husdyrbruget kan drives uden væsentlige gener for omgivelserne og risiko for forurening, såfremt vilkårene i denne godkendelse overholdes.

Denne afgørelse kan indbringes for domstolene indtil 6 måneder efter den dato, hvor afgørelsen er meddelt, jf. miljøbeskyttelseslovens § 101.

På Thisted Kommunes vegne den 2. oktober 2014



Ulrik B. Krogh

Miljømedarbejder

1.2. Vilkår

1.2.1. Generelle vilkår

1. Godkendelsen skal være taget i brug indenfor 2 år fra godkendelsesdatoen.
2. Husdyrbruget skal indrettes og drives i overensstemmelse med de oplysninger, der fremgår af ansøgningsmaterialet, den miljøtekniske beskrivelse og vurdering, samt godkendelsens vilkår.
3. Den samlede produktion på årsplan må ikke overstige 8250 slagtesvin fra 30 - 106 kg
4. Dokumentation for overholdelse af husdyrproduktionens størrelse skal forevises tilsynsmyndigheden på forlangende.

1.2.2. staldsystem

5. Dyrene fordeles i to afsnit, og antallet af stipladser og dyr skal være som nedenstående tabel

	Staldsystem	Antal dyr	Stipladser
Slagtesvin	Drænet gulv + spalter (33/67)	8.000	2000
Sygeafdeling	Delvis spaltegulv, 25-49 % fast gulv	250	100

6. Ventilationsanlægget skal vedligeholdes og efterses i henhold til producentens anvisninger for det pågældende anlæg.

1.2.3. Gødningshåndtering

7. På ejendommen skal der til enhver tid rådes over en opbevaringskapacitet til flydende husdyrgødning på mindst 9 måneder inkl. Indregnet kapacitet fra anlægget Gisselbækvej 39. jf. denne ejendoms miljøgodkendelse
8. Al pumpning af gylle skal ske under konstant overvågning.

1.2.4. Fodring

9. Den totale mængde N ab dyr pr. år beregnet som N ab dyr pr. slagtesvin x det årlige antal producerede slagtesvin skal være mindre end 23.294,30kg N pr. år.

"N ab dyr pr. slagtesvin" beregnes ud fra følgende ligning:

$N \text{ ab dyr pr. slagtesvin} = (((\text{afgangsvægt} - \text{indgangsvægt}) \times \text{FEsv pr. kg tilvækst} \times \text{gram råprotein pr. FEsv}/6250) - ((\text{afgangsvægt} - \text{indgangsvægt}) \times 0,0296 \text{ kg N pr. kg tilvækst}))$, hvor $\text{afgangsvægt} = \text{slagtevægt} \times 1,31$.

10. Den totale mængde P ab dyr pr. år beregnet som P ab dyr pr. slagtesvin x det årlige antal producerede slagtesvin skal være mindre end 4100,58 kg P pr. år.

"P ab dyr pr. slagtesvin" beregnes ud fra følgende ligning:

$P \text{ ab dyr pr. slagtesvin} = ((\text{afgangsvægt} - \text{indgangsvægt}) \times \text{FEsv pr. kg tilvækst} \times \text{gram fosfor pr. FEsv}/1000) - ((\text{afgangsvægt} - \text{indgangsvægt}) \times 0,0055 \text{ kg P pr kg tilvækst})$.

Ovenstående vilkår er beregnet ud fra forudsætningerne i nedenstående tabel. De enkelte forudsætninger er ikke bindende, men vilkårsligningerne skal samlet set overholdes.

Faktor	Værdi
Antal producerede slagtesvin	8250
Indgangsvægt,kg	30
Afgangsvægt, kg	106
FEsv pr. kg tilvækst	2,80
Gram råprotein pr. FEsv	149
Gram fosfor pr FEsv	4,30
Kg N ab dyr pr. svin	2,8236
Kg P ab dyr pr. svin	0,4970

1.2.5. Råvare-, vand og energiforbrug

11. Ved udskiftning af lyskilder i eksisterende anlæg skal der skiftes til lavenergibelysning.

12. Der skal senest et år efter godkendelsesdato, udføres energieftersyn af et energiselskab eller en energikonsulent, hvor de energiforbrugende processer i bedriften gennemgås. Der skal udarbejdes en rapport, som indeholder resultater og konkrete energibesparende forslag. Rapportens resultater skal så vidt muligt tænkes ind i den daglige drift, og i forbindelse med udskiftning af materiel. Rapporten skal kunne fremvises tilsynsmyndigheden på forlangende.

1.2.6. Støj

13. Virksomhedens samlede bidrag til det ækvivalente korrigerede støjniveau angivet i dB (A) må ikke overstige følgende grænseværdier ved omliggende beboers opholdsarealer:

Dag	Periode	Reference-tidsrum	Grænseværdier dB(A)
Mandag - fredag	07.00 - 18.00	8 timer	55
Mandag - fredag	18.00 - 22.00	1 time	45
Lørdag	07.00 - 14.00	7 timer	55
Lørdag	14.00 - 22.00	4 timer	45
Søn- og helligdage	07.00 - 22.00	8 timer	45
Alle dage	22.00 - 07.00	½ time	40

Herudover gælder, at den maksimale øjebliksværdi af støjbidraget om natten (kl. 22:00 - 07:00 alle dage) ikke må overskride de nævnte grænseværdier med mere end 15 dB(A).
De angivne støjgrænser er de energiækvivalente, korrigerede A-vægtede lydtrykniveauer i dB(A) re 20 µPa.

14. For lavfrekvent støj og infralyd gælder, at driften af virksomheden ikke må medføre, at det A-vægtede lydtrykniveau (10-160 Hz), LpA,LF og det G-vægtede infralydniveau, LpG overstiger følgende grænseværdier:

Infralyd (LpG) i dB	Anvendelse	Tidsrum	Lavfrekvent støj (LpA,LF) i dB
85	Boliger, herunder børneinstitutioner og lignende	07.00-18.00	25
85	Boliger, herunder børneinstitutioner og lignende	18.00-07.00	20
85	Kontorer, undervisningslokaler og andre støjfølsomme rum	Hele døgnet	30
90	Øvrige rum i virksomheder	Hele døgnet	35

Grænse for lavfrekvent støj og infralyd [dB re 20 µPa], målt indendørs. Støjgrænserne gælder for ækvivalentniveauet over et tidsrum på 10 minutter, hvor støjen er kraftigst.

15. Virksomheden skal, hvis tilsynsmyndigheden forlanger det, lade foretage støj- og lydmålinger/-beregninger eller vibrationsmålinger til dokumentation for, at vilkår 13 og 14 er overholdt.

Tilsynsmyndigheden kan højst forlange målinger eller beregninger 1 gang årligt, hvis den undersøgte grænseværdi er overholdt.

Dokumentation for at grænseværdien er overholdt skal udføres, når virksomhedens emission af støj, lyd eller vibration er maksimal under normale driftsforhold.

Dokumentationen kan være beregninger udført efter den nordiske beregningsmetode for ekstern støj fra virksomheder, som er beskrevet i Miljøstyrelsens vejledning nr. 5/1993.

Dokumentationen kan være ved måling. Målingerne skal udføres som beskrevet i Miljøstyrelsens vejledning nr. 5/1984 og nr. 6/1984, og ubestemtheden må ikke overstige 3 dB(A). For lavfrekvent støj, infralyd og vibrationer skal målingerne udføres i overensstemmelse med anvisningerne i "Orientering fra Miljøstyrelsen: Lavfrekvent støj, infralyd og vibrationer i det eksterne miljø" nr. 9 fra 1997.

Beregningerne eller målingerne skal udføres af et laboratorium, der er akkrediteret af DANAK eller godkendt af Miljøstyrelsen til "Miljømålinger – ekstern støj".

De akkrediterede beregninger eller målinger kan efter forudgående aftale med kommunen udføres som orienterende beregninger eller målinger.

Omkostninger af målingerne eller beregningerne betales af virksomheden.

1.2.7. Lugt

16. Ejendommens anlæg og drift må ikke give anledning til lugtgener uden for eget område, der efter tilsynsmyndigheden vurdering er væsentlige

1.2.8. Affald

17. Alt opsamlet spild af brændstof, olie og kemikalier, inkl. opsugningsmateriale, skal opbevares og bortskaffes som farligt affald. Der skal til enhver tid forefindes opsugningsmateriale på virksomheden.

1.2.9. Beskyttelse af jord, grundvand og overfladevand

18. Farligt affald skal opbevares i egnede beholdere, der er mærket, så det tydeligt fremgår, hvad beholderen indeholder. Farligt affald skal opbevares under tag og beskyttet mod vejrlig enten på en oplagsplads med impermeabel belægning uden afløb eller i egnede tætte opsamlingskar. Oplagspladsen skal være indrettet således, at spild af farligt affald kan holdes inden for et afgrænset område og uden mulighed for afløb til jord, overfladevand eller kloak. Oplagspladser og opsamlingskar skal kunne rumme indholdet af den største opbevaringsenhed i området.

19. Akkumulatorer og batterier skal opbevares i beholdere eller containere, der enten er placeret indendørs eller under halvtag, eller som er lukket med låg. Beholderne og containere skal være tætte og modstandsdygtige over for de væsker, der er anvendt i batterierne eller akkumulatorerne.

20. Overjordiske tanke med fyringsolie og motorbrændstof skal sikres mod påkørsel. Påfyldningsstude til påfyldning af over- eller underjordiske tanke samt aftapningsanordninger/-pistoler til påfyldning af køretøjer og materiel skal være placeret inden for konturen af en impermeabel belægning (evt. beton) indrettet med fald mod afløb, hvorfra der sker kontrolleret afledning. Alternativt skal spild fra påfyldning eller aftapning kunne opsamles i tætte sumpe eller opsamlingskar, der holdes overdækkede, således at de er beskyttet mod vejrlig.

Ved en impermeabel belægning forstås et befæstet areal, der er uigennemtrængeligt for de forurenende stoffer, som findes i det affald eller de stoffer, der håndteres på arealet.

Ved kontrolleret afledning menes afledning til gylletank. Virksomheden skal være opmærksom på, at større oliespild vil give forurening af gyllen, som så skal bortskaffes som farligt affald. Virksomheden kan etablere en buffertank mellem påfyldningsplads og gylletank.

1.2.10. Spildevand

21. Al vask af traktorer, maskiner, redskaber og dyretransportvogne skal foregå på ejendommens vaskeplads, som fremgår af situationsplan i bilag 1, med bortledning af spildevandet til gyllesystemet eller anden opsamlingsbeholder.

1.2.11. Beredskabsplan

22. Virksomheden skal indrettes og drives, så spild og andet ukontrolleret udslip af forurenende stoffer forhindres eller forebygges, og sådan at skadernes omfang begrænses i tilfælde af eventuelle uheld.

I nærheden af diverse opbevaringsfaciliteter til kemiske produkter skal der forefindes et olieopsugende granulat (kattegrus) til opsamling af eventuelt spild.

Beredskabsplanen revideres/kontrolleres sammen med de ansatte mindst 1 gang om året, og skal være placeret i mappe i staldanlæggets forrum samt på kontoret på ejendommen Gadegårdsvej 1.

Planen skal være tilgængelig og synlig for ansatte og øvrige, der færdes på ejendommen.

Beredskabsplanens indhold skal være kendt af virksomhedens ansatte m.m. og udleveres til evt. indsatsleder eller miljømyndighed i forbindelse med uheld, forureninger, brand og lignende.

1.2.12. Arealer

23. Der må maksimalt udbringes husdyrgødning svarende til 100.604,72 kg N og 20.857,08 kg P på de 781,46 ha ejede og forpagtede arealer.

Gødningstype	KgN	KgP	DE
Svinegylle	100.604,72	20.857,08	~1.094,04

24. Der skal altid være mindst 2,7 %-point ekstra areal med efterafgrøder udover Plantedirektoratets krav mht. til pligtige efterafgrøder. Disse efterafgrøder skal følge de samme regler som gælder for de lovpligtige efterafgrøder hvad angår artsvalg, dyrkningsperiode og kvælstofgødning. Efterafgrøder må ikke erstattes af 100 % vintersæd. Efterafgrøder skal, når det er muligt, placeres inden for NFI-området på markerne 24, 25 og 26.

25. Areal 41-0, den del der skråner mod stranden og hvor hældningen er over 6 grader: Jordbehandlingsretningen skal være parallelt med højdekurverne.

26. Arealerne 40-4 og 40-7, den sydlige del, der skråner mod moseområder: Jordbehandlingsretningen skal være parallelt med højdekurverne.

1.2.13. Ophør af drift

27. Ved husdyrbrugets ophør skal alle gyllebeholdere, fortanke og gyllekældre på ejendommen tømmes. Alle staldanlæg skal rengøres og alt affald bortskaffes i henhold til gældende lovgivning.

28. Thisted Kommune skal kontaktes med henblik på at aftale, hvilke foranstaltninger, der skal til for at fjerne forurenende kilder, herunder bygninger, silo – eller tankanlæg.

1.2.14. Egenkontrol

29. Der skal føres en logbog eller en produktionskontrol, hvoraf følgende skal fremgå

Fodring	<ul style="list-style-type: none">• antal producerede dyr• gennemsnitlige vægtintervaller (indgangs- og afgangsvægt/slagtevægt)• foderforbrug pr. kg tilvækst• det gennemsnitlige indhold af råprotein pr. FEsv i foderblandingerne.• det gennemsnitlige indhold af fosfor pr. FEsv i foderblandingerne• N ab dyr skal på baggrund af logbogens eller produktionskontrollens oplysninger beregnes for en sammenhængende periode på minimum 12 måneder.• Såfremt der anvendes hjemmeblandet foder, skal der udarbejdes en ny blandeforskrift ved indtag af nyt fodermiddel eller ændring i fodersammensætningen
Husdyrgødning	<ul style="list-style-type: none">• Gødningsregnskaber• Mark- og gødningsplaner• Logbog for gyllebeholdere
Energiforbrug	<ul style="list-style-type: none">• Årlige opgørelser af el- og vandforbrug.
Affald	<ul style="list-style-type: none">• Der skal til enhver tid foreligge dokumentation for, at affald er bortskaffet miljømæssigt forsvarligt.
Sikring af jord og grundvand	<ul style="list-style-type: none">• Dato for og resultat af inspektioner samt eventuelt foretagne udbedringer af befæstede eller impermeable belægninger, gulve eller sumpe

Driftsjournalen, logbog eller produktionskontrol skal opbevares på virksomheden mindst 5 år og skal være tilgængelig for tilsynsmyndigheden.

1.3. Gyldighed

Udnyttelsesfristen er 2 år fra godkendelsestidspunktet. Hvis godkendelsen ikke helt eller delvist er udnyttet i 3 på hinanden følgende år, bortfalder den del af godkendelsen, der ikke har været udnyttet.

1.4. Retsbeskyttelse og revurdering

Kommunalbestyrelsen skal tage en godkendelse af et IE husdyrbrug op til revurdering og om nødvendigt meddele påbud eller forbud efter § 39 i lov om miljøgodkendelse m.v. af husdyrbrug, når EU-Kommissionen i EU-Tidende har offentliggjort en BAT-konklusion, der vedrører den væsentligste af husdyrbrugets aktiviteter omfattet af § 12, stk. 1, nr. 1-3, i lov om miljøgodkendelse m.v. af husdyrbrug.

Kommunalbestyrelsen skal tage godkendelsen op til revurdering uanset § 40, stk. 1, i lov om miljøgodkendelse m.v. af husdyrbrug og § 41 a, stk. 1, i lov om miljøbeskyttelse. Revurderingen skal omfatte alle vilkår i godkendelsen.

Ifølge § 40 stk. 1 i Husdyrloven må tilsynsmyndigheden ikke meddele påbud eller forbud efter § 39 før der er forløbet 8 år efter meddelelsen af en godkendelse, jævnfør altså ovenstående undtagelse.

Tilsynsmyndigheden skal dog, jævnfør Husdyrlovens § 40, stk. 2, tage godkendelsen op til revurdering og om nødvendigt meddele påbud eller forbud efter § 39, hvis der er fremkommet nye oplysninger om forureningens skadelige virkning, forureningen medfører miljømæssige skadevirkninger, der ikke kunne forudses ved godkendelsens meddelelse, forureningen i øvrigt går ud over det, som blev lagt til grund ved godkendelsens meddelelse, væsentlige ændringer i den bedste tilgængelige teknik skaber mulighed for en betydelig nedbringelse af emissionerne, eller det af hensyn til driftssikkerheden i forbindelse med processen eller aktiviteten er påkrævet, at der anvendes andre teknikker.

Virksomhedens miljøgodkendelse skal, jævnfør § 17 i Bekendtgørelse om tilladelse og godkendelse mv. af husdyrbrug regelmæssigt og mindst hvert 10. år, tages op til revurdering,

Den første regelmæssige vurdering skal dog foretages, når der er forløbet 8 år. Det er planlagt at foretage den første revurdering i 2022.

1.5. Offentlighed-undersørelse

1.5.1. Foroffentlighed

Det søgte projekt er offentliggjort ved annoncering i Thisted dagblad, uge 36, 2013, samt annoncering på www.Thisted.dk med fire ugers frist til at indgive bemærkninger til projektet.

Der er ikke indgivet bemærkninger til projektet i foroffentlighedsperioden.

1.5.2. Høring af ansøger og interessenter

Kommunens forslag til miljøgodkendelse har været sendt i to ugers høring hos ansøger og ansøgers rådgiver.

Labækgaard@yahoo.dk Labækgård I/S Legindvej 41, 7752 Snedsted
jr@landbothy.dk- Jørgen Røhrmann LandboThy

Der er på baggrund af høringen foretaget små rettelser af udkastet. Rettelserne er foretaget før udkastet blev sendt i 6 ugers høring.

jf. Forvaltningslovens § 19 skal parter, der vurderes, at være individuelt berørt af afgørelsen orienteres ved 6 ugers høring. Følgende er hørt:

Tilsendt kopi af udkastet

- Ejer: Labaekgaard@yahoo.dk Labækgård I/S Legindvej 41, 7752 Snedsted

Nedenstående har modtaget en orientering om udarbejdelsen af udkastet

Ejere af forpagtede arealer:

- Laust Stauersbøl Laustsen, Gadegårdsvej 1, 7752 Snedsted (inkl. arealer på: Knakkergårdsvej 18b og Damsgårdvej 8b)
- Peder Hove Stauersbøl Laustsen, Lavlundsvej 2, 7752 Snedsted (inkl. arealer på: Gærupvej 3, 7752 Snedsted)
- Pia Lindbjerg Andersen og Ove Frostholt Andersen, Knakkergårdsvej 35, 7752 Snedsted
- Svend Ringgård Zacho og Rita Irene Zacho, Melbjergvej 11, 7752 Snedsted
- Ole Kjeldgaard Nielsen, Østerstrandsvej 6, 7752 Snedsted
- Berta Svalgaard, Idylvej 2, 7752 Snedsted
- Niels Anders Frøkjær Smed, Gisselbækvej 21, 7752 Snedsted
- Karsten Nicolai Henriksen, Hørstedvej 37, 7752 Snedsted
- Erik Gramstrup og Lotte Gry Gramstrup, Legårdsvej 33, 7752 Snedsted
- Morten Frøkjær Smed, Tårnvej 20, 7752 Snedsted
- Jørgen Guld Fuglsang, Hørstedvej 15, 7752 Snedsted
- Lene Merete Holst, Skyumvej 89, 7752 Snedsted
- Morten Bisgaard, Legindvej 8, 7752 Snedsted
- Nils Peter Bisgård Krogh, Hørdumvej 2, 7752 Snedsted
- Leif Poulsen, Møgelvej 185A, 7752 Snedsted
- Otto Øllgaard Ørndrupmark 14A 7960 Karby

Naboer, interesseorganisationer og eventuelle andre interessenter skal ligeledes orienteres om forslaget ved 6 ugers høring. Følgende er hørt:

Med E-post

- Landboforening- jr@landbothy.dk
- Danmarks Naturfredningsforening lokal afdeling- dnthy-sager@dn.dk
- Danmarks Sportsfiskerforbund - post@sportsfiskeren.dk
post@sportsfiskerforbundet.dk
- Det økologiske Råd - husdyr@ecocouncil.dk
- Dansk Ornitologisk Forening - natur@dof.dk
- DOF Nordvestjylland - thisted@dof.dk
- Miljøstyrelsen Aarhus - aar@mst.dk

Nedenstående har modtaget en orientering om udarbejdelsen af udkastet

Naboer:

- Legindvej 37, 7752 Snedsted
- Legindvej 39, 7752 Snedsted
- Jestrupvej 2, 7752 Snedsted
- Jestrupvej 4, 7752 Snedsted
- Jestrupvej 6, 7752 Snedsted

Der er ikke indkommet hørings svar i høringsperioden.

1.5.3. Offentliggørelse

Miljøgodkendelsen offentliggøres på Thisted Kommunes hjemmeside www.Thisted.dk, 2. oktober 2014 samt ved efterfølgende annoncering i Thisted dagblad.

Følgende har modtaget kopi af godkendelsen:

Tilsendt kopi af afgørelsen

Ejer: Labækgaard@yahoo.dk Labækgaard I/S Legindvej 41, 7752 Snedsted

Med E-post

- Landboforening- jr@landbothy.dk
- Danmarks Naturfredningsforening lokal afdeling- dnthy-sager@dn.dk
- Danmarks Sportsfiskerforbund - post@sportsfiskeren.dk
post@sportsfiskerforbundet.dk
- Det økologiske Råd - husdyr@ecocouncil.dk
- Dansk Ornitologisk Forening - natur@dof.dk
- DOF Nordvestjylland - thisted@dof.dk
- Miljøstyrelsen Aarhus - aar@mst.dk

Nedenstående parter har modtaget en orientering om meddelelse af miljøgodkendelsen

Ejere af forpagtede arealer:

- Laust Stauersbøl Laustsen, Gadegårdsvej 1, 7752 Snedsted (inkl. arealer på: Knakkergårdsvej 18b og Damsgårdvej 8b)
- Peder Hove Stauersbøl Laustsen, Lavlundsvej 2, 7752 Snedsted (inkl. arealer på: Gærupvej 3, 7752 Snedsted)
- Pia Lindbjerg Andersen og Ove Frostholt Andersen, Knakkergårdsvej 35, 7752 Snedsted
- Svend Ringgård Zacho og Rita Irene Zacho, Melbjergvej 11, 7752 Snedsted
- Ole Kjeldgaard Nielsen, Østerstrandsvej 6, 7752 Snedsted
- Berta Svalgaard, Idylvej 2, 7752 Snedsted
- Niels Anders Frøkjær Smed, Gisselbækvej 21, 7752 Snedsted
- Karsten Nicolai Henriksen, Hørstedvej 37, 7752 Snedsted
- Erik Gramstrup og Lotte Gry Gramstrup, Legårdsvej 33, 7752 Snedsted
- Morten Frøkjær Smed, Tårnvej 20, 7752 Snedsted
- Jørgen Guld Fuglsang, Hørstedvej 15, 7752 Snedsted
- Lene Merete Holst, Skyumvej 89, 7752 Snedsted
- Morten Bisgaard, Legindvej 8, 7752 Snedsted
- Nils Peter Bisgård Krogh, Hørdumvej 2, 7752 Snedsted
- Leif Poulsen, Møgelvej 185A, 7752 Snedsted
- Otto Øllgaard Ørndrupmark 14A 7960 Karby

Naboer:

- Legindvej 37, 7752 Snedsted
- Legindvej 39, 7752 Snedsted
- Jestrupvej 2, 7752 Snedsted
- Jestrupvej 4, 7752 Snedsted
- Jestrupvej 6, 7752 Snedsted

1.6. Klagevejledning

Denne afgørelse kan indbringes for domstolene indtil 6 måneder efter den dato, hvor afgørelsen bliver meddelt, jf. miljøbeskyttelseslovens § 101.

Miljøgodkendelsen er givet i henhold til Lov om miljøgodkendelse m.v. af husdyrbrug nr. 1486 af 4. december 2009.

Klagevejledning

Der kan klages over afgørelsen om miljøgodkendelse inden 4 uger efter dens annoncering, dvs. senest den 30. oktober 2014 ved kontortids udløb.

En klage skal sendes skriftligt til Thisted Kommune, så vidt muligt med mail på teknisk@thisted.dk. Kommunen videresender klagen med sagens akter til Natur- og Miljøklagenævnet. Hvis afgørelsen påklages, vil dette blive meddelt ansøger.

Klageberettiget er bl.a. ansøger og enhver, der har en individuel, væsentlig interesse i sagens udfald, jf. husdyrgodkendelseslovens § 84, stk. 1, nr. 3.

Denne afgørelse kan endvidere indbringes for domstolene, jf. husdyrgodkendelsesloven § 90, inden 6 måneder efter annonceringen.

I henhold til § 81, stk 1, i husdyrgodkendelsesloven har en klage ikke opsættende virkning, medmindre Natur- og Miljøklagenævnet bestemmer andet. Hvis ansøger igangsætter projektet, før klagesagen er afgjort, sker det for eget ansvar, jf. lovens § 81, stk. 2.

Gebyr for behandling af klage

Det er en betingelse for Natur- og Miljøklagenævnets behandling af din klage, at du betaler et gebyr på 500 kr. Du modtager en opkrævning på gebyret fra Natur- og Miljøklagenævnet, når nævnet har modtaget klagen fra kommunen. Du skal benytte denne opkrævning ved indbetaling af gebyret. Natur- og Miljøklagenævnet modtager ikke check eller kontanter. Natur- og Miljøklagenævnet begynder behandlingen af klagen, når gebyret er modtaget. Hvis gebyret ikke betales på den anviste måde og inden for den fastsatte frist på 14 dage, afvises klagen fra behandling. Vejledning om gebyrbetalingen kan findes på Natur- og Miljøklagenævnets hjemmeside (nmkn.dk).

Gebyret betales tilbage, hvis klagesagen fører til, at den påklagede afgørelse ændres eller ophæves, klageren får helt eller delvis medhold i klagen, eller klagen afvises som følge af overskredet klagefrist, manglende klageberettigelse eller fordi klagen ikke er omfattet af Natur- og Miljøklagenævnets kompetence.

Det bemærkes, at hvis den eneste ændring af den påklagede afgørelse er forlængelse af frist for efterkommelse af afgørelse som følge af den tid, der er medgået til at behandle sagen i klagenævnet, tilbagebetales gebyret dog ikke.

Natur- og Miljøklagenævnet kan også beslutte at tilbagebetale klagegebyret, hvis der er indledt forhandlinger med afgørelsens adressat og/eller førsteinstansen om projektilpasninger, og disse forhandlinger fører til, at klager trækker sin klage tilbage, eller klager i øvrigt trækker sin klage tilbage, før Natur- og Miljøklagenævnet har truffet afgørelse i sagen.

Gebyret betales dog ikke tilbage, hvis nævnet vurderer, at der er forhold, der taler imod at tilbagebetale gebyret, f.eks. hvis klagen trækkes tilbage meget sent, herunder efter at klager har haft et afgørelsesudkast i partshøring.

2. Generelle forhold

2.1. Ejer- og driftsforhold

Virksomhedens art	Slagtesvineproduktion
Ejer	Labækgård I/S
Bedriftens adresse	Legindvej 41, 7752 Snedsted
Bedriftens CVR nr.	30047508
Ejendommens adresse	Legindvej 41, 7752 Snedsted
Ejendomsnummer	7870029310
CHR nr.	39338
Matrikelnummer	7h, 4h, 7a, Jestrup By, Sønderhå og 1h Sønderhå By, Sønderhå
Tlf.	20302067
Dato for første indsendelse	07-12-2010
Ansøgningsnummer	17397 version 6

2.2. Godkendelsens omfang

2.2.1. Projektets omfang

Nærværende miljøgodkendelse omfatter husdyrbruget Legindvej 41, 7752 Snedsted og bedriftens drevne arealer.

Godkendelsen gælder udvidelse af dyreholdet fra 6635 slagtesvin (30-102 kg) til 8250 slagtesvin (30 - 106 kg). svarende til en udvidelse fra 170,41 DE til 228,38 DE. Den eksisterende produktionstilladelse følger af Viborg amts afgørelse af 30. oktober 2006 om at "ikke VVM-pligt."

Der foretages ikke bygningsmæssige ændringer i forbindelse med miljøgodkendelsen.

I forbindelse med godkendelsen, godkendes der 781,46 ha ejede og forpagtede udspretningsarealer. Der udspreddes husdyrgødning fra denne adresse samt virksomhedens øvrige husdyrejendomme, herunder Gisselbækvej 39. Der vil i alt blive udbragt 1093,41 DE på arealerne svarende til 1,4 DE/ha. Arealerne befinder sig i Thisted og Morsø Kommune, arealerne på Mors er vurderet og godkendt af Morsø Kommune.

2.2.2. Biaktiviteter

Der er ingen biaktiviteter.

2.2.3. Husdyrbrugets ophør

Ansøger:

Bygningerne tømmes og rengøres, og alternativ anvendelse vurderes. Det sikres, at skadedyr ikke får mulighed for at etablere sig i bygningerne.

Kommunens vurdering:

De beskrevne forholdsregler ved bedriftens ophør fastholdes ved et vilkår og suppleres med et vilkår om rengøring af gyllebeholdere og udendørs opbevaringsanlæg til foder. Det fastholdes også at sådanne anlæg skal vedligeholdes eller hvis de ikke længere anvendes helt fjernes.

3. Anlægget

3.1. Dyrehold og staldindretning

3.1.1. Anlæg

	Staldsystem	Antal dyr	antal stipladser	Antal DE
Slagtesvin	Drænet gulv + spalter	8000	2000	221,46
Slagtesvin (sygeafdeling)	Delvist spaltegulv, (25-49 % fastgulv)	250	100	6,92
DE ialt				228,38

Ansøger:

Grundet øget effektivitet er det nu muligt at øge produktionen inden for de eksisterende bygningsmæssige rammer. Der foretages derfor ikke bygningsmæssige ændringer eller udvidelser for at huse den ansøgte produktion. Samtidig med den ændrede antal producerede svin på ejendommen ændres der også i vægtintervallet.

Kommunens vurdering:

Det tilladte dyrehold på en ejendom fastsættes ikke ud fra antallet af dyreenheder (DE) men ud fra antallet af dyr indenfor de enkelte dyrekategorier og vægtintervaller. Der er derfor stillet vilkår om ejendommens maksimale antal dyr og indenfor hvilket vægtinterval, det tilladte dyrehold skal ligge. Vilkåret er stillet, for at fastholde ansøger på det dyrehold, der ligger til grund for beregningerne bag miljøgodkendelsen. Såfremt det ønskes at ændre i vægtintervaller eller antal dyr, må det ikke ske uden en forudgående ny godkendelse. Thisted Kommune er opmærksom på, at der kan forekomme produktionsmæssige udsving i en besætning, men gør opmærksom på, at det ikke er tilladt at køre med en konsekvent overproduktion eller ændring i dyreholdet uden en forudgående godkendelse.

Anlægget er en eksisterende stald, hvori dyreholdet er øget som resultat af bedre produktivitet siden opførelsen af anlægget. Det ønskede produktionsomfang ligger inden for, hvad der findes rimeligt, at kunne producere i de eksisterende rammer.

Thisted Kommune har i øvrigt stillet vilkår om, at dyreholdets størrelse skal kunne dokumenteres på myndighedens forlangende, f.eks. i forbindelse med de regelmæssige miljøtilsyn.

3.1.2. Ventilation

Ansøger:

Ansøger beskriver, at ventilationsanlægget på et tidspunkt vil blive udskiftet med nye og mere energieffektive ventilatorer.

Kommunens vurdering

Der bliver ikke sat vilkår om at ventilationsanlægget bliver udskiftet i forbindelse med ibrugtagningen af godkendelsen. Der stilles dog vilkår om det anlæg der til enhver tid er installeret, bliver rengjort og vedligeholdt. Dette af hensyn til både energiforbruget og den effektivitet hvormed ventilationen sker, da ventilationens effektivitet har betydning for miljøet både inde i stalden, men også for omgivelserne.

Der henvises til beskrivelsen af energiforbrug i afsnit: 3.4.1 Energiforbrug.

3.2. BAT (Bedst tilgængelige teknologi)

3.2.1. Bedste tilgængelige teknik- generelt

For at sikre, at landbruget udvikler sig i takt med de stigende krav til ressourcebevidsthed og miljøforhold, er det væsentligt at foretage en vurdering af anvendelsen af ressourcer og emission af forurenende stoffer fra produktionen.

Et af miljøgodkendelseslovens hovedformål er, at der særligt skal tilsigtes at fremme anvendelsen af bedste tilgængelige teknik (BAT), herunder renere teknologi, således at ressourceforbruget og tabene af forurenende stoffer til omgivelserne bliver mindst mulig. BAT er således et bredt begreb, der for husdyrbrug omfatter alle anvendte teknikker og miljøteknologi til nedbringelse af forurening.

Hvorvidt virksomheden lever op til kravet om anvendelse af BAT beror på en helhedsvurdering af husdyrbruget med udgangspunkt i det ansøgte.

Anvendelse af bedste tilgængelige teknik i er beskrevet under de enkelte punkter i afsnit 3.4, 3.5, 3.6 samt afsnit 7. Der er redegjort for management, herunder egenkontrol, staldindretning, fodring, vand og energiforbrug, samt opbevaring og udbringning af husdyrgødning. Der er sat vilkår om beredskabsplan.

Der er taget stilling til valg og fravalg af teknologier, og Miljøstyrelsens vejledende BAT-standardvilkår for ammoniak og fosfor er overholdt.

Samlet set vurderer Thisted Kommune, at det søgte projekt anvender bedste tilgængelige teknik.

3.2.2. Staldsystem

Da udvidelsen sker i eksisterende stalde uden, at der foretages godkendelsespligtig renovering af staldene, er BAT-niveauet indsat som det opnåelige niveau, uden at der skal foretages gennemgribende ændringer i det eksisterende anlæg. Emissionsgrænserne for det konkrete anlæg er beregnet ud fra miljøstyrelsens "Vejledende emissionsgrænseværdier opnåelige ved anvendelse af den bedste tilgængelige teknik (BAT)" vedrørende konventionel produktion af slagtesvin (gyllebaserede staldsystemer).

3.2.3. Fodring

For at overholde BAT emissionskravene i forhold til ammoniak og fosfor har ansøger valgt at foretage ændringer i fodersammensætningen:

	FESv/kg tilvækst	Gram råprotein/FE	Gram P /FE
Norm tal	2,87	157,60	4,40
ansøgt	2,80	149,00	4,30

Denne foderkorrektur medfører, at indholdet af næringsstoffer i gødningen mindskes, og derved bliver fordampningen af ammoniak og mængden af fosfor, der tilføres markene igennem husdyrgødningen mindre.

Derudover anvendes der fytase i foderet for at begrænse fosforudskillelsen.

BAT beregning Ammoniakemission

	antal dyr	emissionsgrænseværdi (kg N/dyr)	korrigeret* emissionsgrænseværdi pr dyr (kg N/dyr)	
Slagtesvin	8000	0,40	0,4290	3432,40
Slagtesvin (sygeafdeling)	250	0,35	0,3754	93,85
Samle ammoniakemissionsniveau kg N				3526,25

*Korrigeret for ændret vægt: Emissionsgrænseværdi × (referenceligning for N ab dyr/3190)

hvor referenceligningen for N ab dyr = (afgangsvægt - indgangsvægt) × (20,95 + 0,177 × (afgangsvægt + indgangsvægt)) = (106-30)×(20,95+0,177×(106+30))= 3421,672.

I den indsendte ansøgning via www.husdyrgodkendelse.dk er emissionen beregnet til 3502,40 kg N/år, hvilket betyder at de vejledende grænser for emissionen er overholdt. Niveaulet er opnået ved at der er valgt et fodringstiltag, hvor der er foretaget en reduktion af proteinindholdet i foderet sammen med en reduktion af fodernormen til max 2,80 FESv/ kg tilvækst.

Fosfor

Den vejledende grænse for fosfor ligger på 20,5 kg p/DE ab lager. I dette tilfælde ligger både den gødning der produceres på ejendommen og den samlede mængde gødning, der udbringes på ejendommens arealer under dette niveau.

Den producerede gødning på denne adresse har et fosforindhold på: 17,8 kg P/DE ab lager og lever dermed op til BAT mht. emissionsgrænseværdier for fosfor.

Kommunens vurdering:

Der fastsættes vilkår angående fodringen, der skal sikre, at de beskrevne emissionsgrænser også overholdes. Da gødningens indhold af næringsstoffer afhænger af flere faktorer i forbindelse med fodringen (mængden af tildelt foder og foderets indhold), er vilkåret en korrektionsfaktor, hvor det ikke er de enkelte faktorer i den anvendte ligning, der skal afholdes, men den samlede ligning. dvs. at, hvis der f.eks. anvendes et med mere råprotein end hvad der er indtastet i IT-systemet, så vil vilkåret kunne overholdes hvis der samtidig bruges færre FE pr kg tilvækst.

3.2.4. Gødningsopbevaring

På husdyrbruget er der opbevaringskapacitet for flydende husdyrgødning svarende til 11,4 mdr. Husdyrbruget skal, iflg. husdyrgødningsbekendtgørelsen råde over min. 9 mdr. opbevaringskapacitet, dog skal opbevaringskapaciteten være tilstrækkelig til, at husdyrgødningen kan udbringes på en miljømæssig forsvarlig måde. Da alle beholdere kontrolleres ved 10-års beholderkontrollen, vurderes det, at der er BAT med hensyn til gødningsopbevaring jf. referencedokumentet for bedste tilgængelige teknikker der vedrører intensiv fjerkræ- og svineproduktion (BREF).

Kommunens vurdering:

Thisted Kommune vurderer, at der tilstrækkelig opbevaringskapacitet på ejendommen. Der stilles vilkår om at husdyrbruget til enhver tid skal råde over min. 9 mdr. opbevaringskapacitet, samt at al pumpning af gylle skal ske under overvågning.

3.2.5. Udbringning af gødning

Gyllevognene har påmonteret pumpeudstyr. Der er ikke monteret udpumpningsanlæg på opbevaringstankene.

Der udarbejdes hvert år en mark- og gødningsplan, hvorved det sikres at mængden af gødning tilpasses afgrødens forventede behov. I planen tages der bl.a. hensyn til jordbundstype, sædskifte, vanding, planternes udbytte og kvælstofudnyttelsen.

Gyllen køres typisk ud med 20-25 m³ gyllevogn med slæbeslanger eller nedfælder. Der vil forekomme ammoniakfordampning og lugtgener fra marker, hvorpå der er udbragt gylle. Omfanget afhænger af vejrforhold (temperatur, vindforhold og evt. nedbør). Da gyllen køres ud på veletablerede afgrøder, minimeres ammoniakfordampning og lugtgenerne pga. mindre fordampning og hurtigere optagelse i planterne.

Ved udbringning køres aldrig på vandmættet, oversvømmet, frossen eller snedækket areal. Der er ingen stærkt hældende arealer nær vandløb og der holdes som minimum 2 m bræmmer til vandløbene

Kommunens vurdering:

BAT for udbringningsteknik er beskrevet i referencedokumentet for bedste tilgængelige teknikker der vedrører intensiv fjerkræ- og svineproduktion (BREF) som en række tiltag. Disse tiltag er dækket af husdyrgødningsbekendtgørelsen og bekendtgørelse om jordbrugets anvendelse af gødning og om plantedække.

Det er Thisted Kommunes vurdering, at på baggrund af ansøgers oplysninger, og de generelle krav beskrevet i husdyrgødningsbekendtgørelsen, lever ansøger op til BAT mht. udbringning af husdyrgødning.

3.2.6. Management

Management/godt landmandskab er i BREF (referencedokument for bedste tilgængelige teknikker, der vedrører intensiv fjerkræ- og svineproduktion) defineret på en række områder. På bedriften er der taget følgende forholdsregler:

Der føres journal over spredning af uorganisk gødning og husdyrgødning på markerne i form af mark- og gødningsplan, som endvidere bruges til planlægning af kommende sæsons spredning. Der føres løbende registrering af vand- og energiforbrug samt spild.

Der foretages kvartalsvist produktionskontrol i svineproduktionen
Der laves beredskabsplan, så forholdsregler i forbindelse med uheld med kemikalier og gylle, brand mv. er beskrevet, er vedlagt nærværende ansøgning.

Der foretages daglige tjek og løbende service på anlæggene efter behov samt eftersyn af dyrene i anlægget.

Kommunens vurdering:

Ansøger har redegjort for, at der på ejendommen lægges fokus på korrekt planlægning af aktiviteter på anlægget, herunder bl.a. gyllehåndtering, vand- og energiforbrug.

Udarbejdelse af beredskabsplan opfattes af kommunen også som værende BAT, idet udarbejdelsen af planen gør, at man får vurderet og gennemtænkt forskellige former for procedurer ved diverse uheld, således at eventuelle skader ved uheld kan minimeres.

Thisted Kommune har på den baggrund bl.a. stillet vilkår om opdatering og tilgængeligheden heraf. Der er desuden stillet vilkår om at ejendommen skal screenes af energifaglig konsulent. Anvendelse af bedste tilgængelige teknik i er beskrevet under de enkelte punkter i afsnit 3.4, 3.5, 3.6 og i afsnit 7.

Det er Thisted Kommunes vurdering, at ejendommens valg af managementtiltag til at nedbringe miljøbelastningen lever op til kravet om anvendelse af BAT.

3.2.7. Fravalg af BAT

Følgende teknologier er vurderet og fravalgt

Luftvaskeren med syre eller biologiske filtre er ikke etableret, da der ikke er dokumentation for driftssikkerhed samt holdbarhed over tid. Endvidere er lugtgeneafstandene overholdt fra slagtesvinestaldene og kommunens krav til BAT-niveau overholdes på anden vis. For så vidt angår Økonomi, vurderes etablering i bestående anlæg ikke at være proportionalt, idet det vil kræve en væsentlig ombygning af eksisterende ventilationssystem, hvorved de samlede omkostninger pr. produceret svin vil overstige et niveau på omkring 10 kr.

Gylleforsuring er fravalgt, da arbejdssikkerheden og etableringsmuligheder ikke kan dokumenteres med de nuværende kummedybder. Derudover kan der generelt være problemer med lugtgener, eftersom der kan forekomme lugtgener fra procestanken. Endvidere har erfaringer med forsøringsanlæg fra andre ejendomme vist, at der er en risiko for forværring af lugtgener på ejendomme hvor der sker en opblanding af forsuret gylle med ikke-forsuret gylle. Det er endvidere problematisk, at anvende gylleforsuring, i fald man vil levere rågylle til biogasanlæg. På nuværende tidspunkt vil biogasanlæggene ikke modtage gylle tilsat svovlsyre, da svovlet skal fjernes inden afbrænding i anlægget, og da dette kan have skadelig effekt på de motorer der afbrænder gassen og laver elektricitet. Det er problematisk at fjerne denne ekstra mængde svovl.

Der etableres ikke gyllekøling i det eksisterende staldafsnit, eftersom der udelukkende er tale om en forøgelse af dyreholdet, der rent økonomisk ikke kan bære ændringer af denne størrelse, idet den producerede varme ikke kan anvendes på ejendommen. Endvidere er den vejledende grænseværdi for husdyrholdets emission opnået ved de viste tiltag.

Økonomisk vil omkostningerne til etablering af gyllekøling eller forsuringsanlæg eller til delvist fast gulv i bestående bygninger væsentligt overstige et realistisk niveau pr. produceret gris og være uproportional i forhold til værdien.

Ændringer i gulvkonstruktionen for etablering af gyllekøling eller forsuring eller til delvist fast gulv vurderes pr. stiplads at beløbe sig til ca. 1500 kr.

Ændring for 2000 stipladser i den fuldspaltede stald: 3000000 kr.
Afskrevet og forrentet over 15 år med 5% rente 289000 kr pr år. Pr. gris 35 kr

Hertil tillægges hvis forsuringsanlæg
Teknisk udstyr investering 1000000 kr
Afskrevet og forrentet over 10 år med 5 % rente og 2 % vedligehold 149500 kr pr år
Pr. gris 18 kr
Forbrug af svovlsyre pr. gris ca. 2½ l. Prisen er usikker, men sandsynligvis mellem 2 og 5 kr pr. l.
Prisen pr. kg sparet N ved forsuring med 70% reduktion vil blive over 200 kr. hvis der reduceres ca. 2100 kg N-emission.

Hertil tillægges hvis gyllekøling
Teknisk udstyr leveret og monteret investering 200000
Afskrevet og forrentet over 15 år med 5 % rente og 2 % vedligehold 23260 kr pr. år
Pr. gris 3 kr.
Driftsomkostning til energiforbrug Pr. gris 8 kr
Prisen pr. kg sparet N ved køling med 15 % reduktion vil blive ca. 750 kr. hvis der reduceres ca. 500 kg N-emission.

Etablering af fast overdækning på gylletank er fravalgt, da etableringsomkostningen vil blive ca. 300000 kr
Afskrevet og forrentet over 12 år 5% rente og 2 % vedligehold 39840 kr
Omkostning pr kg sparet N ved en reduktion på 195 kg ca. 200 kr, hvilket vurderes uproportionalt i forhold til den opnåede effekt.

Kommunens vurdering:

Under hensyntagen til reglerne om proportionalitet har ansøger redegjort for de for høje omkostninger til etablering af forsuringsanlæg, gyllekøling og fast overdækning på gylletanke, det er kommunens vurdering at ansøgers fravalg af teknologier er i overensstemmelse med Miljøstyrelsens vejledning på området.

3.3. Lokalisering

Der sker ingen bygningsmæssige ændringer i forbindelse med godkendelsen hvorfor der udelukkende skal ses på om det eksisterende anlæg er lokaliseret på en måde, så det kan accepteres driften kan fortsættes på anlægget.

3.3.1. Faste afstandskrav

	Reel afstand m	Mindstekrav m
Byzone eller sommerhusområde	3.600	50
Samlet bebyggelse	640	50
Nabobeboelse u. landbrug	146	50
Nabobeboelse m.landbrug	330	50
Naboskel	>30	30
Vejskel offentlig vej og privat fællesvej	30	15
Egen vandforsyning	-	25
Almen vandforsyning	> 50	50
Vandløb eller dræn	> 15	15
Egen beboelse	30	15
Levnedsmiddelvirksomhed	> 1.000	25
Sønderhå Vandværk	1.500	50
Hørdum Vandværk	2.200	50
Levnedsmiddelvirksomhed	>1.000	50

3.3.2. Landskab og planforhold

Ansøger:

Selve staldkomplekset er placeret i åbent landskab, dog er der beplantning vest og øst for anlægget. I forhold til omgivelserne er der ingen væsentlige landskabelige ændringer, idet forøgelsen af produktionen vil foregå i allerede bestående bygninger.

Kommunens vurdering

Da der ikke kommer til at ske nogle bygningsmæssige ændringer i forbindelse med godkendelsen vurderer kommunen, at ikke der vil nogle landskabsmæssige konsekvenser ved miljøgodkendelsen, der kræver yderligere forholdsregler.

3.4. Energi- og vandforbrug

Ansøger har redegjort for energi- og vandforbruget i nedenstående afsnit. Det fremgår heraf, at der ikke sker den helt store stigning i forbindelse med godkendelsen.

3.4.1. Energiforbrug

Dieselolie	Nudrift	Ansøgt
Fyringsolie	100.000 l	100.000 l
Elforbrug	(Træpillefyr)- 18.000 kwh	20.000 kwh

Ved kommende renoveringer vil valg af udstyr afhænge af energiforbruget. Udskiftning af ventilatorer vil ske med moderne udstyr med lavt energiforbrug. Der vil i fremtiden blive anvendt energibesparende lysstofrør, hvor dette er muligt.

Kommunens vurdering.

Det er kommunens vurdering, at selvom udvidelsen foregår i eksisterende bygninger, og det derfor er begrænset hvor mange energibesparende foranstaltninger, der vil kunne gennemføres her og nu, så vil et energieftersyn af ejendommen kunne reducere energiforbruget. Derfor stilles der vilkår om, at der inden for et år efter godkendelsen er meddelt, skal foretages et energieftersyn af ejendommen. Formålet med energieftersynet er, at klarlægge hvilke muligheder, der er for at spare yderligere på energiforbruget. Der stilles ikke krav til at foreslåede tiltag bliver anvendt, da energibesparende tiltag som oftest hurtigt kan tjene sig selv hjem igen, og derfor er det ansøgers vurdering om et tiltag vil være værd at gennemføre. Ved anvendelse af nævnte tiltag og med vilkår om energieftersyn og en løbende overgang til energibesparende lysstofrør, vurderes ejendommen til at leve op til kravet om BAT

3.4.2. Vandforbrug

	Nudrift	Ansøgt
Drikkevand stalde	3726 m ³	4634 m ³
Vaskevand stalde	170 m ³	210 m ³
Maskinvask m.m. ude	100 m ³	100 m ³
Bolig	150 m ³	150 m ³

Vandbesparende tiltag

I svinestalde udgør drikkevand den største del af vandforbruget. Dette kan der ikke spares på, men ved placering af ventiler over fodertrug eller ved brug af drikkekopper, kan et unødigt spild minimeres. Ved vask anvendes iblødsætning før højtryksrensning.

Kommunens vurdering:

Det er kommunens vurdering at ansøger er opmærksom på, at det er vigtigt at sikre, at der holdes øje med vandforbruget, da der kan være muligheder for besparelser. Ved anvendelse af nævnte tiltag vurderes ejendommen til at leve op til kravet om BAT. Der er derfor ikke sat vilkår i den forbindelse

3.5. Gener

3.5.1. Lugt

Lugtemissionerne beregnes i it-systemet, hvor lugten beregnes ud fra stalddtype og hvor mange kg dyr, der i gennemsnit er i stalden.

	Beregnet geneafstand	Reel afstand
Enkeltbolig	218,1 m	153 m
- Korrigeret	174,5 m	174,9
Samlet bebyggelse	468,6, m	730 m
Byzone	622,5 m	1304 m

Beregningsystemet laver i første omgang en generel lugtberegning, hvor alle staldafsnit regnes med ind som en stald. Hvis de områder, der beregnes til ligger mere end 1,2 gange geneafstand fra lugtcentrum, er lugtkravene med sikkerhed overholdt. Hvis det ikke er tilfældet korrigeres der for vindretning samt evt. bortscreening af enkelte staldafsnit, der ikke skal medregnes som kilde.

I dette tilfælde ligger nærmeste nabo sydøst for ejendommen, hvilket betyder, at geneafstanden reduceres, da det er sjældent, at vinden er i den retning. Beregningen er foregået automatisk gennem it-systemet, og viser at kravene er overholdt.

Ansøger:

Lugtgeneafstandene øges ved udvidelsen, men lugtgenegrænserne i forhold til nærmeste beboelse overholdes med det planlagte projekt, eftersom korrigeret geneafstand er kortere end vægtet gennemsnitsafstand.

Endvidere er lugtgeneafstandene overholdt i forhold til byzone og samlet bebyggelse eftersom disse ikke er nærmere end 1,2 gange geneafstanden.

Kommunen:

Afstandskravene er for samlet bebyggelse og byzone overholdt med betydelig margin, hvorfor der ikke forventes at der vil kunne opstå gener, af betydelig gene for de omkringboende naboer. Og som beskrevet er afstandskravet til nærmeste nabo netop overholdt.

Der er indsat vilkår om, at ejendommen ikke må give anledning til lugtgener. Tilsynsmyndigheden kan ved klager komme og vurdere om generne overstiger, hvad der må kunne forventes af denne type bedrift.

3.5.2. Støj

Ansøger beskriver nedenstående installationer som værende dem, hvorfra der forekommer støj.

	Perioder
Mekaniske ventilationsanlægs motorer:	Hele døgnet,
Korntørringsanlæg:	Benyttes ikke på anlægget
Korn- og fodertransportsystemer: Ved indtransport af høsten	Normalt i dagtimerne Ved indlevering af foder
Højtryksrensere og kompressorer	I dagtimerne ca. 1 gang ugentlig
Husdyrs lydavgivelse:	Normalt dagtimerne. Specielt ved flytning og håndtering af dyrene.

Tiltag mod støjkloder:

Ansøger

Stationære støjafgivende maskiner kan, hvor det er muligt, isoleres i støjabsorberende maskinrum.

Ved vedligehold af teknisk udstyr og hensigtsmæssig omgang med dyrene kan de gældende værdier for støjbelastning overholdes.

Kommunens vurdering:

Husdyrbruget er beliggende forholdsvist langt fra andre ejendomme, og det er kommunens vurdering, at der ikke vil forekomme påvirkning fra husdyrbruget, der vil være væsentlige gener for omgivelserne. Der er stillet vilkår om den maksimale støjbelastning fra ejendommen. Der er desuden stillet vilkår om, at husdyrbruget, på tilsynsmyndighedens forlangende, og maksimalt 1 gang årligt skal kunne dokumentere, at støjvilkårene overholdes. Sidstnævnte vilkår er stillet for at imødekomme både klager og ejer i forbindelse med eventuelle fremtidige støjklager over ejendommen.

Der er indsat vilkår for støjgrænser, og det forventes at disse niveauer vil kunne overholdes.

3.5.3. Lys

Ansøger:

I nattetimerne vil der normalt ikke være væsentlig lysafgivelse fra staldbygningerne.

Kommunen:

Lysgener fra svineejendomme er begrænset, idet der er tale om lukkede staldanlæg. Fra ejendommen er der relativt langt til nærmeste naboejendom, som ikke ejers af ansøger.

Det er Thisted Kommunes opfattelse, at belysning på ejendommen ikke giver anledning til væsentlige gener for omgivelserne.

Det vurderes ikke nødvendigt at stille vilkår til lys.

3.5.4. Fluer og skadedyr

Ansøger har redegjort for forholdene omkring begrænsning af tilhold af skadedyr på ejendommen:

Ved at sikre bygningers vedligeholdelse og tæthed kan indtrængen af skadedyr begrænses.

Ved at undgå foderspild, samt undgå redebygningsmuligheder, kan opformering af skadedyr begrænses.

Fluegener.

Søges begrænset ved et højt hygiejneniveau i bygningerne. Der anvendes rovfluer på anlægget.

Hvor det skønnes nødvendigt kan en aktiv fluebekæmpelse iværksættes..

Rottebekæmpelse.

Der bekæmpes ved godkendt ordning.

Søges begrænset ved et højt hygiejneniveau i bygningerne samt at affald deponeres i lukkede sække eller beholdere.

Kommunens vurdering:

Det er Thisted Kommunes vurdering, at der foretages effektiv skadedyrsbekæmpelse. Sammen med hyppig rengøring af staldanlæg og vedligehold af bygninger sikres det således i videst mulige omfang, at fluegener for omboende reduceres effektivt, ligesom det vurderes, at der foretages tilstrækkelige tiltag mod rotter. Det vurderes ikke nødvendigt at stille vilkår.

3.5.5. Støv

Det er Thisted Kommunes vurdering, at ejendommens forholdsvist isolerede beliggenhed sikrer, at eventuelle støvgener fra anlægget vil medføre minimale gener for omkringboende. Kommunen opfordrer i den forbindelse ansøger til altid at udviser hensyn ved kørsel forbi nabobeboelse, sådan at støvgener i forbindelse med transporter minimeres.

På baggrund af ovenstående og med udgangspunkt i ansøgers oplysninger, er det Thisted Kommunes vurdering, at udvidelsen på ejendommen ikke vil medføre væsentlige støvgener. Der er derfor ikke sat vilkår omkring støv.

3.5.6. Transport

	Nudrift	Ansøgt
Dyretransport til anlægget	26	26
Dyretransporter fra anlægget	75	75
Fodertransporter til anlægget	30	30
Gylletransporter (traktor/25 tons gyllevogn) of. vej	140	170

Transporten ud til forskellige arealer vil naturligvis blive planlagt så vidt muligt, således at der udbringes fra gylle fra de ejendomme der nærmest beliggende de forskellige udspretningsarealer.

Kommunens vurdering

Dyreholdet udvides med ca. 34 %. Antallet af transporter vil derfor stige som følge af øget gyllekørsel

Transportveje fra ejendommen til udbringningsarealerne kan ses i "Bilag 5 Transportveje."

Thisted Kommunen vurderer, at ansøger har redegjort for et antal af transporter, der stemmer godt overens med størrelsen på udvidelsen. Det vurderes ikke, at antallet af transporter vil overstige et niveau, der er til væsentlig gene for omkringboende. Det vurderes ikke nødvendigt at stille yderligere vilkår.

3.6. Forurening

3.6.1. Spildevand

Spildevandsmængder

	Nudrift	Ansøgt
Staldrengøring	170 m ³	210 m ³
Maskinrengøring/vaskepladser	75 m ³	75 m ³
Sanitært fra driftsbygninger	30 m ³	30 m ³

Spildevand tilledt gylletanke

	Nudrift	Ansøgt
Staldrengøring	170 m ³	210 m ³
Vaskepladser	75 m ³	75 m ³

Spildevandsafledning

Husholdningsspildevand ledes til mekanisk rensning med privat udledning dir. til vandløb, sø eller hav jf. BBR.

Kommunens vurdering

Der er vaskeplads på ejendommen, hvor afløbet ifølge ansøgers oplysninger er ført til gyllebeholder.

3.6.2. Husdyrgødning og foder

Foder opbevares i hhv. foderlade og i udendørs gastæt stålsilo.

Opgørelse af gyllekapacitet

Vedlagt som bilag

Kommunens vurdering

I forbindelse med ansøgningen er der indsendt en erklæring om tilstrækkelig opbevaringskapacitet samlet set på ejendommene Legindvej 41 og Gisselbækvej 39. Det er dokumenteret, at der samlet set er kapacitet svarende til 11,3 måneders opbevaring på ejendommen.

Samlet set er det, på baggrund af ansøgers oplysninger og med udgangspunkt i de stillede vilkår, herefter Thisted Kommunes vurdering, at håndtering af gylle på ejendommen sker under det nødvendige hensynstagen til miljøet.

Der er herudover sat vilkår om, at overpumpning af gylle kun må foregå under konstant overvågning.

Det vurderes ikke nødvendigt at stille yderligere vilkår.

3.6.3. Affald og miljøfarlige stoffer

I landbruget genereres en del forskellige typer affald. Nedenfor her er ansøgers beskrivelse af de hvordan de forskellige typer håndteres på denne bedrift.

Vedlagt i Bilag er ansøgers angivelse forventede affaldsmængder sammen med en anvisning af hvordan denne type affald vil blive bortskaffet.

Døde dyr (udlevering og bortskaffelse)

Flyttes til anlægget på Gisselbækvej 39, hvor de døde dyr bortskaffes til DAKA.

Ufarligt emballageaffald

De væsentligste mængder foder leveres i løs vægt uden emballage. Enkelte specialprodukter leveres som sækkevarer/storsække eller i plastdunke.

Emballageaffald fra medicinpakninger i begrænsede mængder.

Emballage fra rengørings- og desinfektionsmidler.

I det omfang ufarligt emballageaffald kan bortskaffes med dagrenovationen, bortskaffes det af den vej. Bedriften er tilmeldt en industriordning.

I det omfang der bliver større mængder emballageaffald fra foderleverancer og leverancer af sædekorn og andre produkter til markbruget, samt plastdunke og afdækningsplast, bortskaffes de gennem kommunalt godkendte/anviste ordninger.

Veterinært affald.

Omfatter medicinrester og medicinsk udstyr i form af brugte skalpeller, sprøjter og kanyler.

I landbruget anvender brugeren ikke medicinske præparater, og der opstår ikke vævsaffald, som ved udslip kan udgøre en særlig risiko for det omgivende miljø. I tilfælde af, at der skal anvendes særlige medicinske præparater til særlige behandlinger, som ved sin virkemåde kan udgøre en risiko for det omgivende miljø eller de personer, der håndterer præparatet, foretages behandlingerne af en dyrlæge, som også er ansvarlig for håndteringen af eventuelt affald.

Brugte kanyler, skalpeller og sprøjter vurderes ikke at udgøre en generel miljøtrussel, men skal af arbejdsmiljømæssige årsager, for at undgå skader på medarbejdere, dyr og andre, der håndterer affaldet, håndteres forsvarligt. Opsamling sker derfor i egnede plastbeholdere, som bortskaffes gennem kommunalt godkendte/anviste ordninger.

Mængden af medicinrester vil være små, idet alt indkøbt medicin normalt vil blive anvendt til behandling. Eventuelle rester bortskaffes via apoteket eller andre godkendte ordninger.

Kemisk emballageaffald

Stammer hovedsagligt fra sprøjtemidler til markbruget, rengørings- og desinfektionsmidler samt i mindre mængder eventuelt fra olieholdige specialprodukter, maling m.m. Bortskaffes gennem kommunalt godkendte/anviste ordninger eller håndteres gennem en maskinstationsordning.

Olie og kemikalieaffald

Serviceeftersyn og olieskift på traktorer og andre selvkørende maskiner sker normalt af faguddannet personale på landbrugsmaskinværksteder, som bortskaffer spildolie og andet i forbindelse med eftersynene. Den årlige mængde af spildolie på ejendommen er derfor begrænset. Opsamles og bortskaffes gennem olieleverandøren eller gennem kommunalt godkendte/anviste ordninger.

Andet kemikalieaffald i form af malingsrester og andre olieholdige produkter samt specialrengøringsmidler til rensning af maskiner vil normalt kun forekomme i begrænsede mængder. Bortskaffes gennem kommunalt godkendte/anviste ordninger.

Rengørings- og desinfektionsmidler anvendt til staldrengøringsarbejder er generelt hurtigt nedbrudte. Alle indkøbte mængder forventes anvendt, hvorved restmængder normalt ikke vil forekomme.

Sprøjtemiddelrester markbruget.

Mængden af kemikalieaffald fra markbrugets sprøjtemidler søges begrænset ved at begrænse indkøb af sprøjtemidler til, hvad der forventes at blive brugt. Restmængder bortskaffes via kommunal godkendte/anviste ordninger. Restmængder bortskaffes via kommunal godkendte/anviste ordninger.

Kommunens vurdering

Virksomheden er omfattet af Affaldsbekendtgørelsen og Thisted Kommunes Affaldsregulativ for erhverv. Virksomheden oplyser, at reglerne efterleves.

Det vil sige, at

- Dagrenovationslignende og forbrændingseget affald bortskaffes til forbrænding
- Deponeringseget affald skal frasorteres og opbevares, så vindflugt undgås
- PVC-affald frasorteres og bortskaffes korrekt
- Klinisk risikoaffald som kanyler, medicinflasker og lignende opbevares forsvarligt i egnet emballage

Beskyttelse af jord, grundvand og overfladevand

Der er stillet vilkår om, at farligt affald skal opbevares, så det ikke kan løbe til jord, grundvand eller overfladevand og beskyttet mod vejrlig. Virksomheden oplyser, at vilkåret overholdes.

Der er stillet vilkår om, at tanke skal sikres mod påkørsel. Virksomheden oplyser, at vilkåret overholdes.

Eksisterende tanke er reguleret af olietanksbekendtgørelsen. Nye tanke og/eller sløjfning af tanke skal anmeldes til Thisted Kommune..

3.6.4. Driftsforstyrrelser eller uheld

Ansøger:

Risikoelementer vedrørende miljøforhold

Gylleudslip:

Kan udgøre en risiko ved brud på rørsystemer eller gylletanken samt ved utilsigtet start af en pumpe.

Risikoen søges minimeret ved jævnlig inspektion af gyllesystemets pumpeanlæg og gyllebeholdernes tilstand.

Ved at anvende pumpeudstyr på gylletransportudstyret frem for stationært udstyr.

Der gennemføres de lovpligtige 10-årskontroller, hvor gylletankene kontrolleres af særligt uddannet personale.

Brand:

Kan opstå som følge af fejl i elinstallationer. Der kan opstå risiko for udslip af giftige stoffer under brand. Dette søges undgået ved at vedligeholde el-udstyr og undgå adfærd, der kan beskadige ledninger og elektriske hjælpemidler.

Tiltag ved uheld:

Hvor der opstår uheld med risiko for udslip af skadelige stoffer, kontaktes kommunens miljøberedskab. Hvor der er overhængende fare alarmeres alarmcentralen på telefon 112. Udslip søges, indtil hjælp når frem, begrænset ved med til rådighed værende udstyr at begrænse omfanget

Kommunens vurdering:

Det er Thisted Kommunes opfattelse at der er fokus på forebyggelse og minimering af risiko for uheld i den daglige drift på ejendommen. Ansøger har redegjort for potentielle uheld på ejendommen og for, hvordan disse forebygges.

Thisted Kommune stiller vilkår om, beredskabsplanen skal opdateres årligt og være synligt tilstede på ejendommen, indholdet skal være kendt af medarbejderne.

Thisted Kommune gør i den forbindelse opmærksom på, at der er pligt til øjeblikkeligt at anmelde et evt. miljøuheld til Alarmcentralen, tlf. 112, og efterfølgende straks at underrette Thisted Kommune, Natur og Miljøafdelingen.

På baggrund af de stillede vilkår og ansøgers oplysninger i forbindelse med ansøgningen, er det Thisted Kommunes vurdering, at der foretages effektiv risikominimering på ejendommen.

På baggrund af oplysninger fra ansøger og det faktum at der stilles vilkår om affaldshåndtering, tilstrækkelig opbevaringskapacitet, beredskabsplan og årlig opdatering at denne, vurderer Thisted Kommune at ansøger har truffet de nødvendige foranstaltninger til at modvirke forurening forårsaget af driftsforstyrrelser og uheld.

4. Ammoniak

4.1. Ammoniaktab – Generelt

Den samlede ammoniakemission fra anlægget er i ansøgningssystemet beregnet til 3.502 kg N/år med de valgte virkemidler. Kravet om 25 % ammoniakreduktion overholdes med 538 kg N/år og er opnået ved det valgte staldanlæg, og ved reduktion af proteinindholdet i foderet. Emissionen fordelt på de enkelte anlæg fremgår af tabellen herunder. Meremissionen som følge af udvidelsen er beregnet til 188 kg N/år.

Kilde	Kg N/år
Ammoniaktab fra stalde omfattet af krav, men ingen ændring	2.323
Ammoniaktab fra stalde omfattet af krav, men med ændring	790
Ammoniaktab fra lagre med flydende husdyrgødning	389
Samlede ammoniaktab	3.502

Tabel. Beregning af det samlede ammoniaktab fra stalde og opbevaringsanlæg.

4.2. Ammoniak og natur

4.2.1. Miljø teknisk redegørelse

Udtalelse vedr. ammoniakdeposition på tør natur

Husdyrgodkendelsesloven forpligter kommunerne til at varetage hensynet til natur med dens bestande af vilde dyr og planter og disses levesteder, jf. lovens § 23, stk. 2. Såfremt lovens generelle regler ikke sikrer dette hensyn tilstrækkeligt, har kommunen mulighed for at stille yderligere vilkår. På baggrund af denne forpligtelse har Thisted Kommune udarbejdet denne naturvurdering for det husdyrbrug, der søger om miljøgodkendelse.

Denne naturvurdering bygger på tolkning af luftfoto, beregning af kvælstofdeposition med de bedst tilgængelige modeller, samt den på nuværende tidspunkt tilgængelige viden om tilstanden af konkrete naturarealer og udbredelsen af planter og dyr.

Der er i denne udtalelse ikke taget stilling til udvaskning af næringsstoffer til vandområder

Thisted Kommunes vurdering af udvidelsens påvirkning af naturen herunder beregninger af ammoniakafsætning omfatter hele husdyrbruget, dvs. både eksisterende og nye anlæg, da husdyrbruget ikke allerede har en miljøgodkendelse efter miljøbeskyttelsesloven.

4.2.2. Ammoniakbelastning og særlig værdifuld natur

Nærmeste § 7 ammoniakfølsomme naturtype med bufferzone, udpeget efter Husdyrgodkendelseslovens § 7, er en klithede, der ligger ca. 4 km vestnordvest for anlægget. I afstande fra 280-970 m fra ejendommen er der udpeget § 3 beskyttede naturtyper, hhv. et overdrev, to enge, seks søer/vandhuller og et vandløb.

Nærmeste Natura 2000 område er EF-habitatområde *Hvidbjerg Å, Ovesø og Ørum Sø* (H27) med nærmeste område, der er en § 3 eng, beliggende 610 m sydøst for ejendommen og nærmeste habitatnaturtype beliggende ca. 1,9 km vestsydvest for ejendommen. Nærmeste EF-fuglebeskyttelsesområde er *Ovesø* (F21) ca. 1,9 km

vestsydvest for ejendommen. Nærmeste Ramsarområde er *Nissum Bredning med Harboør- og Agger Tange* (R5), der ligger 14,4 km vestsydvest for ejendommen.

Kravet om reduktion af 25 % ammoniak i forhold til referencestaldsystem er overholdt med 537,8 kg N/år. Totalemissionen fra alle anlæg er på 3.502 kg N/år og meremissionen fra udvidelsen er på 188 kg N.

I ansøgningen er merdepositionen til nærmeste § 3 område, der også er nærmeste habitatområde, beliggende 610 m sydsydøst for ejendommen, beregnet til 0,1 kg N/ha/år, og totaldepositionen er beregnet til 0,2 kg N/ha/år. Både merdepositionen og totaldepositionen til nærmeste § 7 område og nærmeste habitatnaturtype er beregnet til 0,0 kg N/ha/år.

Nogle af udbringningsarealerne grænser op til beskyttet natur efter naturbeskyttelseslovens § 3. Nogle af de ansøgte udbringningsarealer er beliggende indenfor 1.000 m af et § 7 naturområde. Alle udbringningsarealerne har været i omdrift en årrække og driften heraf intensiveres ikke som følge af den ansøgte drift.

Thisted kommune vurderer på baggrund heraf, at projektet kan gennemføres uden væsentlige påvirkninger af § 3, § 7 eller habitatområder i nærheden. Der stilles ingen skærpede vilkår i forhold til at minimere ammoniakdepositionen i naturområderne.

4.2.3. Bilag IV arter

Der er ikke registreret forekomst af bilag IV arter i nærheden af anlæggene eller udbringningsarealerne, men enkelte dyrearter omfattet af habitatdirektivets bilag IV kan have levested, fødesøgningsområde eller sporadisk opholdssted på egnen omkring projektområdet.

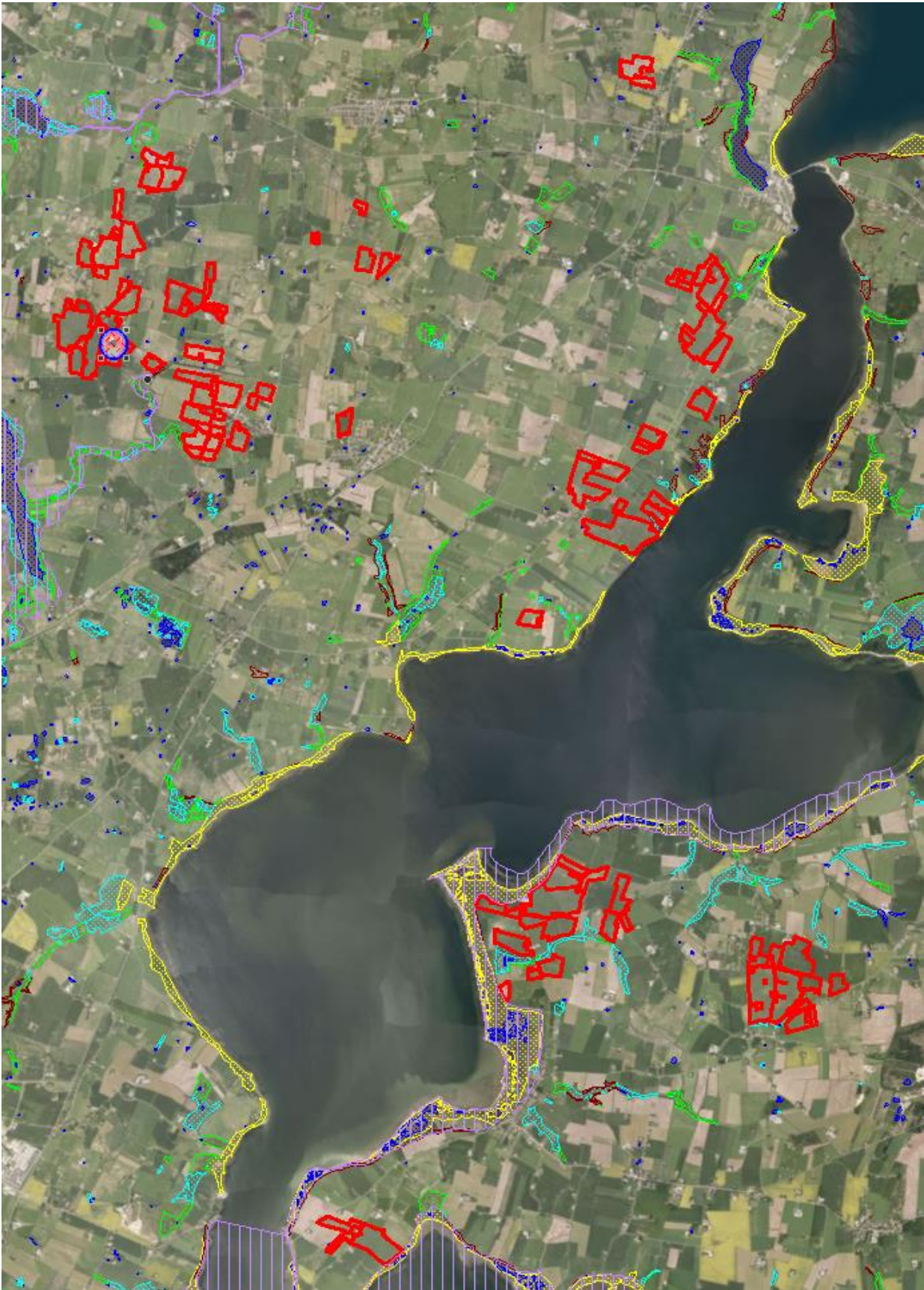
Idet hovedparten af markerne har været i omdrift i en årrække, og driften dermed ikke ændres i ansøgt drift, vurderer Thisted Kommune, at det ansøgte projekt vil have en neutral effekt for bilag IV arter.

4.2.4. Natur

Nærmeste ammoniakfølsomme naturtype udpeget efter Husdyrgodkendelseslovens § 7 er en klithede der ligger ca. 4 km vestnordvest for anlægget. Indenfor 1.000 m af anlægget er der i henhold til Naturbeskyttelsesloven registreret følgende § 3 naturtyper: et overdrev, to enge, seks søer/vandhuller og et vandløb.

Natura 2000 området omfattende EF-habitatområde *Hvidbjerg Å, Ovesø og Ørum Sø* (H27) ligger 610 m sydøst for ejendommen og nærmeste EF-fuglebeskyttelsesområde *Ovesø* (F21) ligger ca. 1,9 km vestsydvest for ejendommen. Nærmeste Ramsarområde er *Nissum Bredning med Harboør- og Agger Tange* (R5), der ligger 14,4 km vestsydvest for ejendommen. Nærmeste udpegede habitatnaturtype ligger 1,9 km vestsydvest for ejendommen i H27.

Udbringningsarealerne ligger udenfor beskyttede naturtyper og ammoniakfølsomme udpegninger og Natura 2000 områder.



Ejendommen er markeret med blå cirkel, arealer med rødt, NATURA2000 med lilla, og resterende markeringer er § 3 områder.

Ejendommen og de fleste af de tilhørende udbringningsarealer ligger i det åbne land i området benævnt Agerlandet, mens de østlige arealer ligger i området benævnt Fjordlandet, i Thisted Kommuneplan 2010-2022, ca. 3,4 km vestnordvest for Koldby, som er nærmeste byzone. Ejendommen og de alle udbringningsarealer ligger i primært jordbrugsområde. Flere arealer ligger i områder med landskabelige interesser og i områder med udpegede økologiske forbindelser/biologiske interesseområder. Thisted Kommune vurderer, at placeringen af ejendommen og de tilhørende udbringningsarealer, ikke er i modstrid med gældende planrammer for udviklingen i området, og at udvidelsen kan foregå uden skadevirkning på kvælstoffølsomme naturtyper.

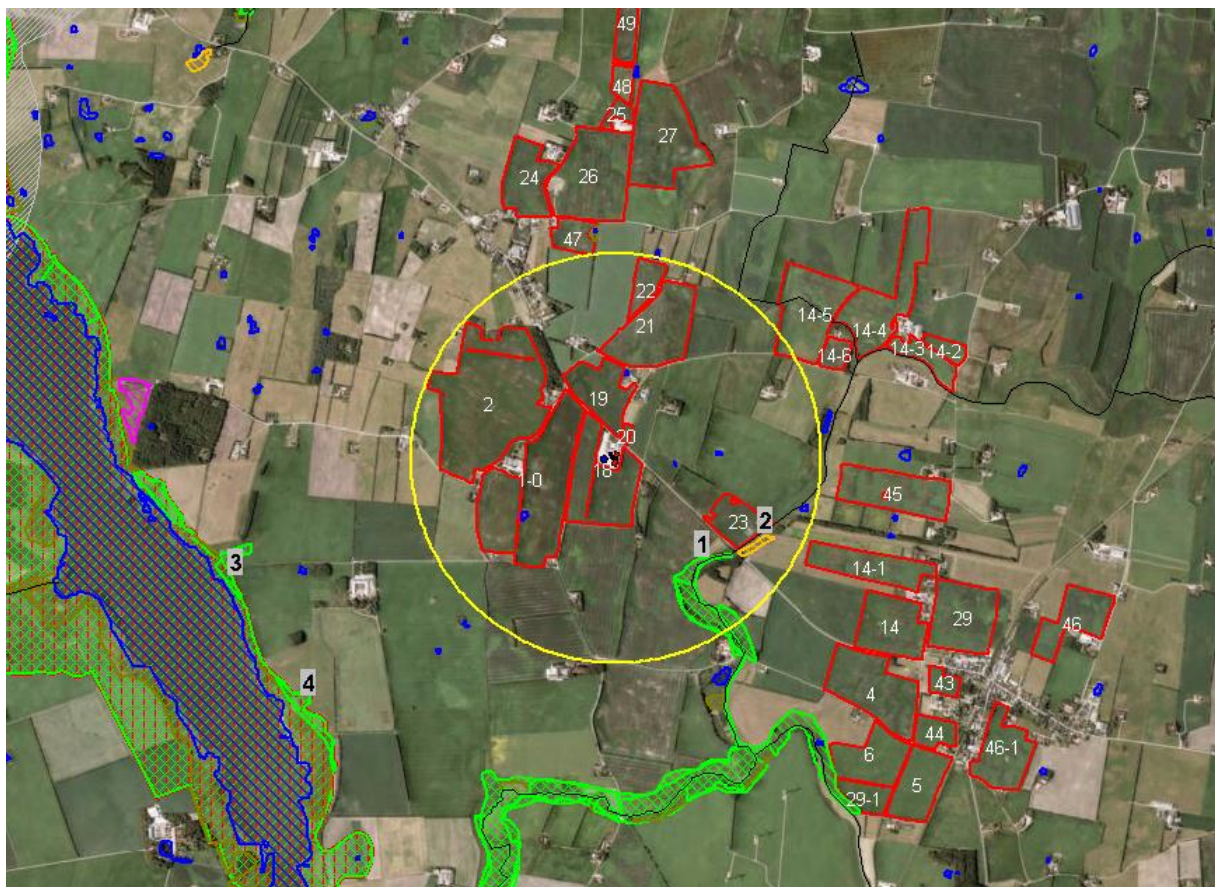
4.2.5. Anlæggets ammoniakdeposition på naturområder

Ejendommen drives med en slagtesvinebesætning, og der er tale om en udvidelse fra 170,41 DE til 228,38 DE. Udvidelsen vil ske i eksisterende bygninger.

Det samlede ammoniaktab fra anlæggene i nudrift er 3.314 kg N/år

Det samlede ammoniaktab fra anlæggene i ansøgt drift er 3.502 kg N/år

Merbelastningen fra anlægget er 188 kg N/år



Oversigtskort over beskyttet natur i nærheden af husdyrbrugets anlæg. Cirklen udgør en 1.000 m bufferzone omkring anlægget. Skraverede områder viser den vejledende registrering af beskyttede naturtyper. Der er foretaget beregning af

ammoniakdepositionen til engen 610 m sydsydøst (1) og overdrevet 720 m sydøst (2) for anlægget. Derudover er beregningspunkterne for nærmeste habitatnaturtype (3 og 4) vist i kortet.

Merdepositionen af ammoniak og tålegrænsen for § 3 naturtyperne i de udvalgte naturområder jf. kortet ovenfor fremgår af nedenstående tabel.

Beregningspunkt	Naturtype	Lokalitet	Tålegrænse kg N/ha/år	Merdeposition Kg N/ha/år
1	Eng, 610 m SSØ	Ved Hørsted Å, NV for Hørstum	15-25	0,1
2	Overdrev, 720 m SØ	Ved Hørsted Å, NV for Hørstum	10-25	0,0

Baggrundsbelastningen ved ejendommen er 13,1 kg N/ha.

Idet ejendommen ligger mere end 1.000 meter fra særligt kvælstoffølsomme naturtyper (§ 7 natur) er der ikke undersøgt for andre husdyrbrug med et dyrehold > 75 DE, som kan indgå i kumulation med ansøgers ejendom.

Områder beskyttet efter husdyrgodkendelseslovens § 7

Indenfor en afstand af 1.000 m fra ejendommen findes ingen naturtyper, der er omfattet af § 7 i Lov om miljøgodkendelse mv. af husdyrbrug. Nærmeste naturområde, der er omfattet af § 7, er en klithede ca. 4 km vestnordvest for anlægget. Anlægget ligger således udenfor § 7 bufferzoner.

Beregningen i ansøgningssystemet viser en merdeposition og totaldepositionen til § 7 området på 0,0 kg N/ha/år. På grund af beregningen samt afstanden til naturområdet vurderer Thisted kommune, at der ikke er grundlag for at stille skærpede vilkår.

Beskyttet natur efter naturbeskyttelseslovens § 3

Indenfor en 1.000 m radius fra ejendommen findes et overdrev, to engarealer, seks søer/vandhuller og et vandløb, der er beskyttet efter Naturbeskyttelseslovens § 3.

(Engaralerne ligger i habitatområdet H27, og der henvises derfor også til afsnittet om Natura 2000). Naturbeskyttelseslovens § 3 beskytter overdrev, heder, moser, enge, strandenge, strandsumpe, søer og vandløb mod ændringer i tilstanden.

Beskyttelsen gælder for alle de nævnte naturtyper bortset fra søer og vandløb, hvis de har en minimumsstørrelse på 2.500 m² i sammenhængende areal. Beskyttelsen for søer gælder for søer på 100 m² eller derover. De beskyttede vandløb er udpeget af de tidligere amtsråd og godkendt af miljøministeren.

Arealer, der er mindre end 2.500 m², er omfattet af beskyttelsen, hvis de indgår i en mosaik af naturtyper med et samlede areal på 2.500 m² eller derover.

Kommunen kan jf. husdyrlovgivningen stille yderligere krav i forhold til ammoniakdepositionen i særlige tilfælde, hvor det i det konkrete tilfælde vurderes, at lovgivningens generelle regler ikke sikrer tilstrækkelig beskyttelse af et naturområde.

I vurderingen af belastningen af naturområderne indgår overvejelser om, hvorvidt der på eller nær ved disse er registreret Natura 2000, bilag IV-arter, særlige botaniske lokaliteter, sjældne planter, kommunal naturpleje eller øvrige forhold, der viser, at et område har et særligt naturindhold.

Engen ca 610 m sydsydøst for anlægget er registreret af Viborg Amt i 1993 som en kultureng, der afgræsses, mens engen på den modsatte side af Hørsted Å ca. 850 m

sydsydøst for anlægget ikke er besigtiget. Overdrevet ca. 720 m sydøst for anlægget er registreret som afgræsset overdrev af Viborg Amt i 1993.

Beregningerne viser, at der er en merbelastning til § 3 engen, som er naturtypen nærmest anlægget på 0,1 kg N/ha/år. Merbelastningen til § 3 overdrevet er beregnet til 0,0 kg N/ha/år. Jf. Miljøstyrelsens vejledning² udgør en merbelastning på under 1 kg N/ha/år ikke et væsentligt merbidrag. Sammenholdt med baggrundsbelastningen på 13,1 kg N/ha/år vurderes tålegrænserne for § 3 naturtyperne ikke at være overskredet til de respektive områder med en merbelastning på 0,1 kg N/ha/år i det nærmeste engareal.

Vurdering

Kommunen vurderer samlet, at den ansøgte udvidelse af husdyrbruget ikke har en væsentlig effekt på de undersøgte § 3 naturarealer. Vurderingen tager udgangspunkt i Miljøstyrelsens vejledning om miljøgodkendelse af landbrug, *Ammoniakbelastning af § 3 områder*, hvor det anslås, at en merbelastning på mindre end 1 kg ammoniak pr. hektar pr. år i udgangspunktet ikke udgør et væsentligt merbidrag, og derfor ikke kan medføre en tilstandsændring af et konkret § 3-område. Dette fordi merbelastningen i denne situation er så lav, at det ikke er muligt biologisk at påvise, at det ansøgte dermed har nogen effekt på området.

Ammoniakdepositionen vil aftage eksponentielt med afstanden til områderne, og dermed vil merdepositionen til fjernere liggende naturområder være mindre, end den der er målt til de undersøgte § 3 områder og vil således heller ikke udgøre et væsentligt merbidrag til disse områder.

Natura 2000 ift. anlægget

I dette afsnit vurderer kommunen påvirkningen af Natura 2000-områder med luftbåret ammoniak, herunder påvirkningen af de terrestriske naturtyper og arter i udpegningsgrundlaget, fra det ansøgte projekt. Vurdering af udbringningsarealer i forhold til Natura 2000 er behandlet under afsnittet om udbringningsarealer.

Ejendommens stalde og opbevaringsanlæg ligger udenfor Natura 2000 områder. Det nærmeste Natura 2000 område ligger 610 m sydøst for ejendommen, EF-habitatområdet *Hvidbjerg Å, Ovesø og Ørum Sø* (H27). Nærmeste EF-fuglebeskyttelsesområde *Ovesø* (F21) ligger i en afstand af 1,9 km vestsydvest for ejendommen, og nærmeste Ramsarområde ligger 14,4 km vestsydvest for ejendomme, *Nissum Bredning med Harboår- og Agger Tange* (R5).

Nærmeste udpegede habitatnaturtype ligger i EF-habitatområde H27 mod vestsydvest i en afstand af 1,9 km fra ejendommen.

Bevaringsmålsætningen for Natura 2000 områder er at sikre eller genoprette gunstig bevaringsstatus for de arter og naturtyper, områderne er udpeget for.

² Miljøstyrelsens vejledning om miljøgodkendelse af landbrug, *Ammoniakbelastning af § 3 områder*

<http://www2.mst.dk/wiki/Husdyrvejledning.Individuelt%20krav%20for%20naturomr%c3%a5der.ashx>

I udpegningsgrundlaget³ for Natura 2000 området indgår en lang række naturtyper og arter. Flere af disse er følsomme overfor kvælstofbelastning. En ammoniakdeposition, som overskrider naturtypens tålegrænse vil forhindre opfyldelse af målsætningen om at sikre og genoprette gunstig bevaringsstatus for naturtypen. For arterne på udpegningsgrundlaget gælder, at deres bevaringsstatus kan trues af, at deres levesteder forringes ved en høj ammoniakafsætning.

Totaldepositionen i nærmeste Natura 2000 område (H27) 610 m sydøst for anlægget, der er en § eng (en afgræsset kultureng jf. ovenfor) er beregnet til 0,2 kg N/ha/år, og merdepositionen er beregnet til 0,1 kg N/ha/år.

Med en totaldeposition på naturtypen på 0,2 kg N/ha/år vurderes det, at udvidelsen ikke vil påvirke § 3 engen væsentligt, da 0,2 kg N/ha/år, iht. nyeste lovgivning, vurderes at være den størst tilladelige totaldeposition til et habitatområde, der er i kumulation med andre husdyrbrug påvirker et område.

De nærmeste kortlagte Natura 2000 naturtyper, som indgår i udpegningsgrundlaget for *Hvidbjerg Å, Ovesø og Ørum Sø* (H27) er "Rigkær" (7230).

Punkt	Naturtype (Hvidbjerg Å, Ovesø og Ørum Sø) nærmest ejendommen	Annex I nr.	Tilstand	Tålegrænse for naturtypen	Afstand til området	Totaldeposition
3 og 4	Rigkær	7230	Klasse II (god)	15-25 kg N/ha/år	1900 m	0,0 kg N/ha/år

Beregningspunkter for ammoniakdeposition fremgår af kortet ovenfor.

Naturtype 7230

Naturtypen 7230, er ligger ca 1900 m vestsydvest for anlægget og er besigtiget i 2005 af Miljøcenter Aalborg. Naturtilstanden er vurderet at være god, og vegetationen er domineret af kvælstoffølsomme arter.

Med en totaldeposition på naturtypen på 0,0 kg N/ha/år er det vurderet, at udvidelsen ikke vil påvirke habitatnaturpen negativt.

Vurdering

Thisted Kommune vurderer samlet, at det ansøgte projekt i forhold til luftbåret ammoniak ikke vil have en væsentlig effekt på Natura 2000 habitatområder, og de naturtyper og arter områderne er udpeget på grundlag af, hverken i sig selv eller i kumulation med andre husdyrbrug, da den totale ammoniakdeposition på de undersøgte områder er lig med eller mindre end den størst tilladte totaldeposition, der er vurderet at ligge på 0,2 kg N/ha/år i kumulation med andre husdyrbrug. Da ammoniakdepositionen aftager eksponentielt med afstanden fra punktkilden, er det vurderet, ud fra den målte deposition i områderne, at ammoniaktabet fra staldanlægget heller ikke vil bidrage til målbar belastning af andre habitatnaturtyper eller arter, der ligger længere fra anlægget.

Således vil der heller ikke være en negativ påvirkning af de naturtyper og arter, der er udpeget i nærmeste EF-fuglebeskyttelsesområde eller Ramsarområde eller Natura 2000 områder, der ligger længere fra anlægget, da ammoniakdepositionen aftager med afstanden til områderne.

³ Samlet udpegningsgrundlag for habitatnaturtyper januar 2010
<http://www.naturstyrelsen.dk/NR/rdonlyres/F25560E6-53A7-4D8D-A85E-D95011480F87/98891/Udpgr2009opdateretmednyemarineomrder1.pdf>

Bilag IV arter

Medlemslandene i EU skal i henhold til habitatdirektivets artikel 12 indføre en streng beskyttelse af en række dyre- og plantearter, uanset om de forekommer inden for et af de udpegede habitatområder eller udenfor. En tilladelse eller godkendelse må ikke kunne beskadige eller ødelægge leve-, yngle- eller raste-områder i det naturlige udbredelsesområde for de dyre- og plantearter, der er listet i habitatdirektivets bilag IV, a og b.

Kommunen skal foretage en vurdering af, om det ansøgte projekt i sig selv eller i forbindelse med andre planer og projekter, kan påvirke bilag IV-arter væsentligt, før kommunen kan træffe afgørelser i medfør af bl.a. husdyrgodkendelseslovens §§ 10, 11 og 12 (jf. bekendtgørelse nr. 408 af 01/05 2007 om udpegning og administration af internationale naturbeskyttelsesområder samt beskyttelse af visse arter)

Der er ikke registreret arter omfattet af EF- habitats direktivets bilag IV i nærheden af ejendommen eller udbringningsarealerne i det ansøgte projekt. Bilag IV-arten odder har dog potentielt levested i Hørsted Å og tilhørende å-systemer, der løber nær anlægget og som en del af ejendommens udbringningsarealer afvander og grænser op til.

Odderen færdes og lever i tilknytning til vandløb, søer, fjorde, moser og rørskove. Arten kræver meget plads og behøver våde naturområder med højt naturindhold. Tilmed er det vigtigt med god sammenhæng mellem naturområderne, så odderne kan sprede sig.

Med den eksisterende viden om odderens udbredelse og levevis, vurderes det, at det ansøgte ikke vil have væsentlige konsekvenser for arten eller påvirke dens opholds-, yngle- og levesteder, idet vandløbssystemerne og tilhørende naturområder vurderes ikke at blive påvirket af projektet.

Enkelte andre arter omfattet af bilag IV kan have levested, fødesøgningsområde eller sporadisk opholdssted på eller nær udbringningsarealer eller omkring ejendommen. Det vurderes på baggrund af Håndbog om dyrearter på habitatdirektivets bilag IV, faglig rapport fra DMU nr. 635, samt kommunens kendskab til området at gælde for: vandflagermus, birkemus, markfirben, stor vandsalamander, spidssnudet frø og strandtudse.

Vurdering

På baggrund af den eksisterende viden om arternes udbredelse og levevis, vurderes det, at det ansøgte projekt ikke vil have væsentlige negative konsekvenser for bilag IV-arter, eller disses leve-, yngle- og opholdssted.

Thisted Kommune vurderer, at projektet har en neutral effekt for de nævnte bilag IV-arter, idet de nærmeste naturområder og vandløbssystemer vurderes ikke at blive påvirket væsentligt af det ansøgte projekt. Der er ikke registreret flagermusarter i projektområdets nærhed, og der indgår ikke byggeri i projektet, der vil kunne forstyrre raste- eller opholdssteder for flagermus. På baggrund af dette og på baggrund af den eksisterende viden om arternes udbredelse og levevis, vurderes det derfor, at det ansøgte projekt ikke vil have væsentlige negative konsekvenser for bilag IV-arter, eller disses leve-, yngle- og opholdssted.

Sjældne planter

Danmark har et internationalt ansvar for at værne om arter beskyttet ifølge den danske Rød- og Gulliste. For at beskytte deres fortsatte eksistens må de ikke indsamles, slås ihjel eller forstyrres med vilje, og deres levesteder må ikke beskadiges eller ødelægges.

Der er ikke registreret sjældne plantearter på ejendommen eller udbringningsarealer tilhørende bedriften. Kommunen har dog kendskab til registreringer af sjældne planter på flere af naturarealerne i området som sådan.

Kommunen vurderer, at udvidelsen af bedriften og driften af arealerne har en neutral effekt for de registrerede sjældnere arter.

Regionplanen

Ejendommen har enkelte arealer indenfor og grænsende op til områder, der i kommuneplanen 2010-2022 er udpeget som biologiske interesseområder. Derudover ligger anlægget 600 meter fra Hørsted å, der i kommuneplanen også er udpeget som biologisk interesseområde/økologisk forbindelseslinje.

I biologiske interesseområder, må der ifølge kommuneplan 2010-2022 ikke gennemføres projekter, der tilsidesætter beskyttelseshensynene for de pågældende områder. Samtidig må projekterne ikke forhindre, at der på længere sigt kan ske en udbygning af de økologiske forbindelseslinjer indenfor det udpegede område.

Ammoniakdepositionen i forbindelse med det ansøgte projekt vurderes ikke at tilsidesætte beskyttelseshensyn eller forringe den økologiske forbindelse af omtalte biologiske interesseområde.

Fredninger

Nærmeste fredede område med ammoniakfølsom natur er Fredningen Lillehav og Saltkær, der ligger 6 km km vest for anlægget.

Med henvisning til den store afstand og eksponentielt aftagende ammoniakdeposition med afstand fra kilden er det ikke fundet relevant at beregne bidrag af luftbåren ammoniak til det nævnte område.

På den baggrund vurderes det at det ansøgte ikke er i konflikt med fredningen.

5. Arealerne

5.1. Markoplysninger

Labækgård driver alt i alt 781,46 ha, hvoraf der ejes ca. 397 ha, mens ca. 384 er forpagtede. Det fremgår af "Bilag 7 Udspretningsarealer" hvilke arealer, der er ejede og hvilke der er forpagtede.

Udbringingsarealer

Navn	Ha	Drænet	Jb.Type	Sæd-skifte	Ref. Sæd-skifte	N-kl. 0(ha)	N-kl. 1(ha)	N-kl. 3(ha)	G.vand (ha)	P-kl. 0(ha)	P-kl. 2(ha)	P-kl. 3(ha)
1-0	23,94	Nej	JB4	S4	S4	23,94	0,00	0,00	0,00	23,94	0,00	0,00
2-0	29,22	Nej	JB4	S4	S4	29,22	0,00	0,00	0,00	29,22	0,00	0,00
3-0	37,38	Ja	JB6	S2	S2	0,00	37,38	0,00	0,00	37,38	0,00	0,00
4-0	9,10	Nej	JB4	S4	S4	9,10	0,00	0,00	0,00	9,10	0,00	0,00
4-1	2,98	Nej	JB4	S4	S4	2,98	0,00	0,00	0,00	2,98	0,00	0,00
5-0	4,22	Nej	JB4	S4	S4	4,22	0,00	0,00	0,00	4,22	0,00	0,00
6-0	7,63	Nej	JB4	S4	S4	7,63	0,00	0,00	0,00	7,63	0,00	0,00
8-0	34,98	Ja	JB7	S2	S2	0,00	34,98	0,00	0,00	34,98	0,00	0,00
9-0	0,46	Nej	JB4	S4	S4	0,00	0,46	0,00	0,00	0,46	0,00	0,00
10-0	10,38	Nej	JB6	S2	S2	0,00	10,38	0,00	0,00	10,38	0,00	0,00
11-0	5,91	Nej	JB6	S2	S2	0,00	5,91	0,00	0,00	5,91	0,00	0,00
12-0	5,86	Ja	JB6	S2	S2	0,00	5,86	0,00	0,00	5,86	0,00	0,00
14-0	8,80	Ja	JB4	S4	S4	8,80	0,00	0,00	0,00	7,97	0,83	0,00
14-1	8,03	Nej	JB4	S4	S4	8,03	0,00	0,00	0,00	8,03	0,00	0,00
14-2	1,65	Nej	JB4	S4	S4	1,65	0,00	0,00	0,00	1,65	0,00	0,00
14-3	2,93	Nej	JB4	S4	S4	2,93	0,00	0,00	0,00	2,93	0,00	0,00
14-4	11,74	Nej	JB4	S4	S4	11,74	0,00	0,00	0,00	11,74	0,00	0,00
14-5	12,08	Nej	JB4	S4	S4	12,08	0,00	0,00	0,00	12,08	0,00	0,00
14-6	1,81	Nej	JB4	S4	S4	1,81	0,00	0,00	0,00	1,81	0,00	0,00
15-0	28,28	Ja	JB7	S2	S2	0,00	28,28	0,00	0,00	28,28	0,00	0,00
16-0	9,83	Ja	JB7	S2	S2	0,00	9,83	0,00	0,00	9,83	0,00	0,00
17-0	18,02	Ja	JB7	S2	S2	0,00	18,02	0,00	0,00	18,02	0,00	0,00
18-0	12,21	Nej	JB4	S4	S4	12,21	0,00	0,00	0,00	12,21	0,00	0,00
19-0	7,15	Nej	JB4	S4	S4	7,15	0,00	0,00	0,00	7,15	0,00	0,00
20-0	0,36	Nej	JB4	S4	S4	0,36	0,00	0,00	0,00	0,36	0,00	0,00
21-0	11,74	Nej	JB4	S4	S4	11,74	0,00	0,00	0,00	11,74	0,00	0,00
22-0	2,85	Nej	JB4	S4	S4	2,85	0,00	0,00	0,00	2,85	0,00	0,00
23-0	4,37	Nej	JB4	S4	S4	4,37	0,00	0,00	0,00	4,37	0,00	0,00
23-1	1,53	Nej	JB4	S4	S4	1,53	0,00	0,00	0,00	1,53	0,00	0,00
24-0	7,26	Nej	JB4	S4	S4	7,26	0,00	0,00	7,26*	7,26	0,00	0,00
25-0	1,31	Nej	JB4	S4	S4	1,31	0,00	0,00	1,31*	1,31	0,00	0,00
26-0	14,83	Nej	JB4	S4	S4	14,83	0,00	0,00	14,83*	14,83	0,00	0,00
27-1	13,72	Ja	JB4	S4	S4	13,72	0,00	0,00	0,00	11,46	2,26	0,00
28-0	12,34	Ja	JB6	S2	S2	12,34	0,00	0,00	0,00	2,47	0,00	12,34
28-1	0,65	Ja	JB6	S2	S2	0,65	0,00	0,00	0,00	0,00	0,00	0,65
28-2	10,02	Ja	JB6	S2	S2	10,02	0,00	0,00	0,00	0,00	0,00	10,02
28-3	4,35	Ja	JB4	S4	S4	4,35	0,00	0,00	0,00	4,35	0,00	0,00
29-0	11,35	Nej	JB4	S4	S4	11,35	0,00	0,00	0,00	11,35	0,00	0,00
29-1	3,12	Nej	JB4	S4	S4	3,12	0,00	0,00	0,00	3,12	0,00	0,00
29-2	2,87	Nej	JB4	S4	S4	2,87	0,00	0,00	0,00	2,87	0,00	0,00
30-0	2,07	Ja	JB6	S2	S2	0,00	2,07	0,00	0,00	2,07	0,00	0,00
31-0	4,39	Ja	JB4	S4	S4	4,39	0,00	0,00	0,00	4,31	0,08	0,00
31-1	7,46	Ja	JB4	S4	S4	7,46	0,00	0,00	0,00	7,46	0,00	0,00

Miljøgodkendelse § 12, Legindvej 41, 7752 Snedsted

31-2	2,24	Ja	JB4	S4	S4	2,24	0,00	0,00	0,00	2,24	0,00	0,00
31-4	0,78	Nej	JB6	S2	S2	0,78	0,00	0,00	0,00	0,78	0,00	0,00
31-5	0,59	Nej	JB6	S2	S2	0,59	0,00	0,00	0,00	0,59	0,00	0,00
32-0	9,34	Ja	JB7	S2	S2	0,00	9,34	0,00	0,00	9,34	0,00	0,00
33-0	2,57	Ja	JB7	S2	S2	0,00	2,57	0,00	0,00	2,57	0,00	0,00
34-0	1,95	Ja	JB7	S2	S2	0,00	1,95	0,00	0,00	1,95	0,00	0,00
35-0	8,24	Ja	JB7	S2	S2	0,00	8,24	0,00	0,00	8,24	0,00	0,00
37-0	0,41	Ja	JB7	S2	S2	0,00	0,41	0,00	0,00	0,41	0,00	0,00
39-0	6,35	Ja	JB6	S2	S2	0,00	6,35	0,00	0,00	6,35	0,00	0,00
40-0	32,20	Nej	JB4	S4	S4	0,00	10,61	21,59	0,00	32,20	0,00	0,00
40-1	0,69	Nej	JB4	S4	S4	0,00	0,67	0,02	0,00	0,69	0,00	0,00
40-11	8,15	Ja	JB4	S4	S4	0,00	8,15	0,00	0,00	8,15	0,00	0,00
40-12	10,32	Nej	JB4	S4	S4	0,00	8,22	2,11	0,00	10,32	0,00	0,00
40-13	2,65	Nej	JB4	S4	S4	0,00	2,65	0,00	0,00	2,65	0,00	0,00
40-14	2,74	Nej	JB4	S4	S4	0,00	2,74	0,00	0,00	2,74	0,00	0,00
40-15	8,06	Nej	JB4	S4	S4	0,00	8,06	0,00	0,00	8,06	0,00	0,00
40-16	3,17	Ja	JB11	S2	S2	0,00	3,17	0,00	0,00	3,17	0,00	0,00
40-18	5,46	Nej	JB4	S4	S4	0,00	0,00	5,46	0,00	5,46	0,00	0,00
40-20	14,87	Nej	JB4	S4	S4	0,00	0,00	14,87	0,00	14,87	0,00	0,00
40-4	18,37	Nej	JB4	S4	S4	0,00	18,37	0,00	0,00	18,37	0,00	0,00
40-7	11,89	Nej	JB4	S4	S4	0,00	11,89	0,00	0,00	11,89	0,00	0,00
40-9	6,39	Nej	JB4	S4	S4	0,00	0,00	6,39	0,00	6,39	0,00	0,00
41-0	23,32	Ja	JB6	S2	S2	0,00	0,00	23,32	0,00	0,00	0,00	23,32
41-1	7,44	Ja	JB6	S2	S2	0,00	0,00	7,44	0,00	0,00	0,00	7,44
41-2	3,93	Ja	JB6	S2	S2	0,00	0,00	3,93	0,00	0,00	0,06	3,87
41-3	9,63	Ja	JB4	S4	S4	0,00	9,63	0,00	0,00	9,63	0,00	0,00
41-4	2,62	Nej	JB4	S4	S4	0,00	2,62	0,00	0,00	2,62	0,00	0,00
41-6	6,00	Nej	JB4	S4	S4	0,00	6,00	0,00	0,00	6,00	0,00	0,00
41-7	5,89	Nej	JB4	S4	S4	0,00	5,84	0,05	0,00	5,89	0,00	0,00
41-8	20,48	Nej	JB4	S4	S4	0,00	17,21	3,27	0,00	20,48	0,00	0,00
41-9	13,12	Nej	JB4	S4	S4	0,00	10,66	2,46	0,00	13,12	0,00	0,00
42-0	6,26	Nej	JB4	S4	S4	5,67	0,59	0,00	0,00	6,26	0,00	0,00
43-0	1,57	Nej	JB4	S4	S4	1,57	0,00	0,00	0,00	1,57	0,00	0,00
44-0	2,74	Nej	JB4	S4	S4	2,74	0,00	0,00	0,00	2,74	0,00	0,00
45-0	9,89	Nej	JB4	S4	S4	9,89	0,00	0,00	0,00	9,89	0,00	0,00
46-0	6,99	Nej	JB4	S4	S4	6,99	0,00	0,00	0,00	6,99	0,00	0,00
46-1	7,69	Nej	JB4	S4	S4	7,69	0,00	0,00	0,00	7,69	0,00	0,00
47-0	2,99	Nej	JB5	S2	S2	2,99	0,00	0,00	0,00	2,99	0,00	0,00
49-0	3,74	Nej	JB5	S2	S2	3,74	0,00	0,00	0,00	3,74	0,00	0,00
51-0	14,95	Ja	JB5	S2	S2	9,84	5,11	0,00	0,00	0,00	0,22	14,73
40-2	9,30	Ja	JB4	S4	S4	0,00	4,63	4,67	0,00	9,30	0,00	0,00
41-10	29,05	Nej	JB4	S4	S4	0,00	27,86	1,19	0,00	29,05	0,00	0,00
41-5	25,29	Nej	JB4	S4	S4	0,00	25,29	0,00	0,00	25,29	0,00	0,00
26-0 G	0,00	Nej	JB1	S1	S4	0,00	0,00	0,00	0,00	0,00	0,00	0,00
Total	781,46					312,73	371,95	96,77	23,41	708,11	3,45	72,37

En del af arealerne ligger i nitratklasse 1 og 3 (hhv. 371,95 ha og 96,77) mens de resterende arealer ligger uden for nitratklasser.

En del af arealerne ligger i fosforklasse 2 eller 3 (hhv. 3,45 ha og 72,37 ha).

De af arealerne, der ligger på Mors er blevet vurderet af Morsø Kommune, vurderingen af arealerne herfra er vedlagt i Bilag 6 § 21 udtalelse fra Morsø Kommune.12

5.1.1. Forpagtede arealer

Laust Stauersbøl Laustsen, Gadegårdsvej 1, 7752 Snedsted (inkl. arealer på: Knakkergårdsvej 18b og Damsgårdvej 8b)
Peder Hove Stauersbøl Laustsen, Lavlundsvej 2, 7752 Snedsted (inkl. arealer på: Gærupvej 3, 7752 Snedsted)
Pia Lindbjerg Andersen og Ove Frostholt Andersen, Knakkergårdsvej 35, 7752 Snedsted
Svend Ringgård Zacho og Rita Irene Zacho, Meldbjergvej 11, 7752 Snedsted
Ole Kjeldgaard Nielsen, Østerstrandsvej 6, 7752 Snedsted
Berta Svalgaard, Idylvej 2, 7752 Snedsted
Niels Anders Frøkjær Smed, Gisselbækvej 21, 7752 Snedsted
Karsten Nicolai Henriksen, Hørstedvej 37, 7752 Snedsted
Erik Gramstrup og Lotte Gry Gramstrup, Legårdsvej 33, 7752 Snedsted
Morten Frøkjær Smed, Tårnvej 20, 7752 Snedsted
Jørgen Guld Fuglsang, Hørstedvej 15, 7752 Snedsted
Lene Merete Holst, Skyumvej 89, 7752 Snedsted
Morten Bisgaard, Legindvej 8, 7752 Snedsted
Nils Peter Bisgård Krogh, Hørdumvej 2, 7752 Snedsted
Leif Poulsen, Møgelvej 185A, 7752 Snedsted
Otto Øllgaard Ørndrupmark 14A 7960 Karby

5.2. Gødningsregnskab

Alle arealer, der drives under Labækgaard er vurderet i denne godkendelse, og der er derfor tilledt husdyrgødning fra virksomhedens andre ejendomme, se skema herunder.

	Gødningstype	DE	kgN	kg P
Legindvej 41	Svinegylle	228,38	20.798,51	4.062,69
Gisselbækvej 39	Svinegylle	274,88	24.802,54	4.655,81
Andre ejendomme	Svinegylle	590,78	55.000	11.930
Total		1.094,04	100.604,72	20.857,08

5.3. Randzoner

Ansøger har udtaget Randzoner på arealerne, hvor der er vandførende vandløb, for at få afsluttet nærværende sag. Dette er gjort under protest, idet ansøger anser randzonerne for lovstridige. Såfremt igangværende retssager giver landbruget medhold i dette, vil ansøger inddrage de udtagne arealer igen i de dyrkede arealer.

Kommunens vurdering:

De udtagne arealer til randzoner følger kommunens vurdering af, hvad der efter loven skal tages fra til randzoner.

5.4. Naturvurdering

Kommunen skal foretage en konkret vurdering af om der, som følge af ammoniakfordampning fra ansøgningens udbringningsarealer, kan ske påvirkninger i form af kvælstof deposition på nærliggende naturarealer.

Før der træffes afgørelse om tilladelse eller godkendelse efter husdyrgodkendelseslovens §§ 10, 11 eller 12, skal der foretages en vurdering af, om projektet i sig selv, eller i forbindelse med andre planer og projekter, kan påvirke et Natura-2000-område væsentligt (jf. habitatbekendtgørelsen). Alle de aspekter af et projekt, som i sig selv eller i sammenhæng med andre planer eller projekter kan påvirke bevaringsmålsætningen, skal identificeres før projektets godkendelse under hensyn til bedste videnskabelige viden på området, og der kan kun meddeles godkendelse af et projekt, hvis miljømyndigheden har opnået vished for, at projektet ikke har skadelige virkninger på habitatområdets integritet. En sådan vished er opnået, når det ud fra et videnskabeligt synspunkt uden rimelig tvivl kan fastslås, at der ikke er sådanne virkninger.

Udbringningsarealerne støder op til eller ligger i umiddelbar nærhed af flere § 3 naturarealer. Arealerne 6 og 29-1 grænser op til eng mod vest, areal 47 grænser op til mose med vandhul, areal 28 og 28-3 grænser op til eng, areal 31-6 grænser op til mose mod nord, areal 40 grænser op til eng med vandhul mod øst, areal 17 grænser op til eng mod nord, areal 3 grænser op til eng og strandeng i sydøst, og et overdrev grænser op til areal 3 mod øst og areal 12 mod syd og øst. Det er vurderet, at ovennævnte naturområder, jf. husdyrgødningsbekendtgørelsens krav til udbringningspraksis og anvendte teknologier, ikke vil blive yderligere belastet i forbindelse med den ansøgte drift.

Arealerne 15, 16, 32, 10, 9, 8, 11, 12, 30 og 3 ligger helt eller delvist i bufferzone til § 7 naturområder. For de arealer, der ligger i bufferzone til § 7 er det vurderet, at husdyrgødningsbekendtgørelsens krav om nedfældning på sort jord og græsarealer eller anden udbringningsteknologi med samme miljøeffekt som nedfældning på alle udbringningsarealer, er tilstrækkelig til at sikre at § 7 naturområderne ikke vil blive væsentligt belastet med den ansøgte drift.

Ingen af de ejede/forpagtede udbringningsarealer ligger indenfor Natura 2000-område, men areal 23 ligger i en afstand af ca. 40 m fra § 3 engen (jf. ovenfor) i nærmeste habitatområde *Hvidbjerg Å, Ovesø og Ørum Sø* (H27). Jf. husdyrgødningsbekendtgørelsens krav til udbringningspraksis, jf. ovenfor, er det vurderet, at § 3 engen i nærmeste habitatområde ikke vil blive belastet væsentligt i forbindelse med udbringning af husdyrgødning.

Ingen af markerne skråner mod vandløb eller søer indenfor 20 m af vandløb/søer. Det er i ansøgningen angivet, at arealerne er drænedede, og at der anvendes S2 sædskifte eller S4 sædskifte.

Baggrundsbelastningen i området er 13,1 kg N/ha/år. Husdyrgødningsbekendtgørelsens krav til udbringningspraksis og anvendte teknologier er med til at sikre, at husdyrgødning hurtigt bringes ned i jorden med et reduceret ammoniaktab til følge.

Specielt for udbringningsarealer

Ingen af udbringningsarealerne skræner stærkt mod vandløb, vandhuller og søer. Der er derfor ikke stillet skærpede vilkår i forhold til husdyrgødningsbekendtgørelsesens generelle regler.

Fredede områder og fortidsminder

Nærmeste fredede område er Sønderhå Kirke beliggende ca. 1,1 km nordnordvest for ejendommen. Ingen af udbringningsarealerne ligger i fredede områder.

Der er ikke registreret fredede fortidsminder i området ved ejendommen, men der forekommer fredet fortidsminde på/ved arealerne 2, 23, 45, 14-1, 14, 29, 28, 28-1, 28-2, 42, 51, 40, 33, 11 og 12, og i den forbindelse gøres der opmærksom på, at der i henhold til § 29f i Museumsloven ikke må foretages jordbehandling, gødes eller plantes (herunder også juletræer og lignende) på gravhøje og inden for en afstand af 2 m fra dem. Jf. § 18 i Lov om naturbeskyttelse må der endvidere ikke etableres ny beplantning eller foretages lignende ændring i tilstanden af arealet inden for 100 meters afstand fra gravhøje, medmindre kommunen meddeler dispensation hertil.

Beskyttede sten- og jorddiger

Ved sten- og jorddiger forstås menneskeskabte, linjeformede forhøjninger af sten, jord, græstørv, tang eller lignende materialer, som fungerer eller har fungeret som hegn og har eller har haft til formål at markere administrative, ejendoms- eller anvendelsesmæssige skel i landskabet. Digerne er vigtige elementer i kulturlandskabet, som både viser tidligere tiders arealudnyttelse, ejendoms- og administrationsforhold, fungerer som levesteder og spredningskorridorer for dyr og planter og bidrager til et afvekslende landskab, ofte med egnstypiske digestrukturer.

Der er beskyttede diger efter Museumslovens § 29a i tilknytning til udbringningsarealerne 2, 20, 23, 14-1, 46, 14-4, 14-5, 14-2, 27, 47 28-2, 28, 28-1, 31-2, 31-1, 51, 40-1, 40-3, 33, 34, 37, 15, 16, 32, 3, 30, 8 og 10. Digerne må ikke ændres eller fjernes uden kommunens tilladelse.

Vurdering arealer

Thisted Kommune vurderer, at belastningen fra udbringning af husdyrgødning ikke har en væsentlig negativ effekt på habitatnaturtyper, § 3 eller § 7 naturtyper. Vurderingen baseres dels på afstanden fra ansøgte marker til beskyttede naturtyper, dels pga. gældende krav til udbringningspraksis og teknologier samt det forhold, at driften af markerne ikke intensiveres, da de har været i omdrift i en årrække. På den baggrund stilles der ikke skærpede vilkår til udbringningsteknologi eller praksis.

5.5. overfladevand

Thisted kommune har fået foretaget vurderinger af projektets påvirkning på overfladevandet ved indtastning af data fra projektet i beregningsprogram fra ConTerra ApS. Resultaterne fra disse beregninger ligger vedlagt som bilag 9. Systemet regner på det konkrete projekts påvirkning af både kyst- og søoplade. Vurderingerne bruges til at vurdere om det ansøgte projekt enten i sig selv, eller kumulativt i sammenhæng med andre projekter kan have en negativ påvirkning på naturtilstanden i de vurderede områder. Arealerne afvander til to kystområder, hhv. Området vest for Mors og Nissum Bredning, samt et forbundet søsystem, bestående af søer omfattet af NATURA2000 (Nørhå Sø, Ove Sø, Ørum Sø og Rodenberg Sø).

I ingen af de berørte oplande er der stigende husdyrtryk, og beregningerne viser, at projektets kvælstofbidrag til de nævnte områder heller ikke er af betydning < 1 %. Tilsvarende viser fosfoberegningerne, at projektet heller ikke væsentligt påvirker områderne med fosfor.

5.5.1. Risikoarealer i relation til terrænforhold

Flere af bedriftens arealer grænser op til vandløb beskyttet af bræmmebånd. Ved gennemgang af bedriftens egne og forpagtede arealer konkluderes det, at mark: 3-0, 11-0, 12-0, 17-0, 23-0, 28-0, 28-2, 28-3, 32-0, 35-0 og 45-0 ligger nærmere end 20 meter fra vandløb/sø og terrænhældningen er over 6 grader. Ifølge Husdyrgødningsbekendtgørelsen må arealerne som udgangspunkt ikke anvendes som harmoniareal. Dog kan flydende husdyrgødning udbringes, hvis det nedfældes parallelt med vandløbet/søbredden. Det vurderes ikke nødvendigt at stille yderligere vilkår.

5.5.2. Arealer i nitratklasse

En del af bedriftens arealer ligger inden for nitratklasse 1 og 3 (hhv. ca. 372 og 97 ha). Det giver, en reduktionsprocent på 86,87 % hvor udvaskningen fra arealerne skal reduceres svarende til, at der kun udbringes 1,21 De/ha (svarende til 86,67 % af de normale 1,4 DE/ha). Dette har ansøger valgt at sikre ved hjælp af ekstra efterafgrøder udover det sædvanlige. Der er i husdyrgodkendelse lavet beregninger på hvor mange efterafgrøder, der skal anvendes for at nå kravet, og ansøger er ud fra nedenstående beregninger kommet frem til, hvor mange efterafgrøder, der skal til, for at kravet overholdes.

Ansøgers beskrivelse:

For at overholde krav til begrænsning af udledningen af N til overfladevand anvendes der 2,7 %-enheder ekstra efterafgrøder udover PD-norm.

Mængden af ekstra efterafgrøder er fremkommet ved interpolation mellem 2% og 3% jf. anvisning fra Miljøstyrelsen få at nå den maksimale tilladte udledning på 58,9 kg pr. ha angivet som den maksimale udledning i husdyrgodkendelse.dk.

Der er interpoleret mellem følgende værdier beregnet i Husdyrgodkendelse.dk

2 % ekstra efterafgrøder beregnet udledning 59,3 kg N

3 % ekstra efterafgrøder beregnet udledning 58,7 kg N

Kommunens vurdering:

Ansøgers beregninger viser, at kravene til udvaskningen er overholdt, og interpolationen mellem de to %-satser lever op til vejledningen .

Andelen af efterafgrøder er fastholdt med vilkår.

5.5.3. Arealer i fosforklasse

Der tilføres i dag ofte mere fosfor til landbrugsjord, end der fjernes med afgrøderne. Det betyder, at der er risiko for tab af fosfor til omgivelserne. Fosfor tabes primært fra landbrugsjord ved erosion. Regnvand, smeltevand eller vind transporterer fosfor væk fra marken med jorden. Desuden sker der tab ved udvaskning gennem dræn.

Der er et fosforoverskud på 3,5 kg P/ha/år i ansøgt drift. En del af bedriftens arealer (72,37 ha) ligger i fosforklasse 3, og en lille del (3,45 ha) er lavbundsjord, der ligger i fosforklasse 2. Ifølge beregningerne i www.husdyrgodkendelse.dk er kravet for fosforoverskuddet samlet set overholdt med 7 kg.

På baggrund af ansøgers oplysninger og med udgangspunkt den ovenfor anførte begrundelse, er det derfor Thisted Kommunes vurdering, at fosfortilførslen fra det ansøgte ikke vil medføre forringet naturtilstand i recipienterne. Det vurderes ikke nødvendigt at stille vilkår.

5.6. Grundvand

3 af ejendommens marker ligger delvist indenfor nitratfølsomt indvindingsopland. Det drejer sig om markerne 24, 25 og 26. i alt drejer det sig om ca. 12 ha af disse arealer. Beregningerne viser, at der ikke sker en mertilledning til af nitrat til grundvandet som konsekvens af denne miljøgodkendelse.

I henhold til bekendtgørelse nr. 294 af 31. marts 2009, må der fra sådanne marker ikke ske en merudledning af nitratudvaskningen i rodzonen. Merudledningen er via IT-ansøgningssystemet beregnet til -1 mg nitrat pr. liter, hvorfor kravet er overholdt.

De i afsnittet om arealer i nitratklasse nævnte efterafgrøder er med til at sikre, at kravene er overholdt. Der er stillet vilkår om at det så vidt muligt tilstræbes, at der anvendes efterafgrøder på de arealer, der er omfattet NFI.

5.7. Vurdering af arealer i Morsø Kommune

En stor del af bedriftens arealer ligger på Mors, og det er derfor Morsø Kommune, der har vurderet disse arealer. Vurderingen er vedlagt i Bilag 6.

I forhold til den vedlagte vurdering er derefter kommunikation mellem ansøgers konsulent og Morsø Kommune ændret i forhold til: punkt 13, hvor mark 40-14 og 40-15 er fastholdt i j4.

Morsø kommune har vurderet at der skal sættes vilkår for jordbehandlingsretning på arealerne: 40-4, 40-7 og 41-0. Disse vilkår er indsat i vilkårsafsnittet.

6. Alternative produktionsmuligheder

Ansøger:

Da der er tale om øget produktion indenfor bestående anlæg som følge af produktionsomlægning, er der ikke reelle alternativer, som kan vurderes.

Det er vurderet at det pågældende anlæg skal fungere indtil det er fuldt afskrevet, hvorefter alternativer til fortsat produktion vil blive vurderet i forhold til fremtidens muligheder.

Kommunens vurdering:

Thisted Kommune vurderer, at der er valgt en løsning, der muliggør en rentabel produktion, der efterlever de gældende lovkrav og emissionsgrænseværdier på området, og som derfor ikke giver anledning til væsentlige negative påvirkninger af det omkringliggende miljø.

Alternativt vil sandsynligvis betyde en fastholdelse af den nuværende produktion, indtil produktionsapparatet er slidt ned eller en nedtrapning/ophør af produktionen. Miljømæssigt vil det betyde, at miljøpåvirkningen i nærområdet omkring gården ikke øges yderligere.

Det er Kommunens vurdering, at den øgede miljøpåvirkning, der kommer som følge af udvidelsen ikke påvirker lokalområdet i væsentlig negativ retning.

Der stilles vilkår om, at ved husdyrbrugets ophør skal alle gyllebeholdere, fortanke og gyllekanaler på ejendommen tømmes. Alle staldanlæg skal rengøres og alt affald bortskaffes i henhold til gældende lovgivning. Thisted Kommune skal kontaktes med henblik på at aftale, hvilke foranstaltninger, der skal til for at fjerne forurenende kilder, her under bygninger, silo – eller tankanlæg

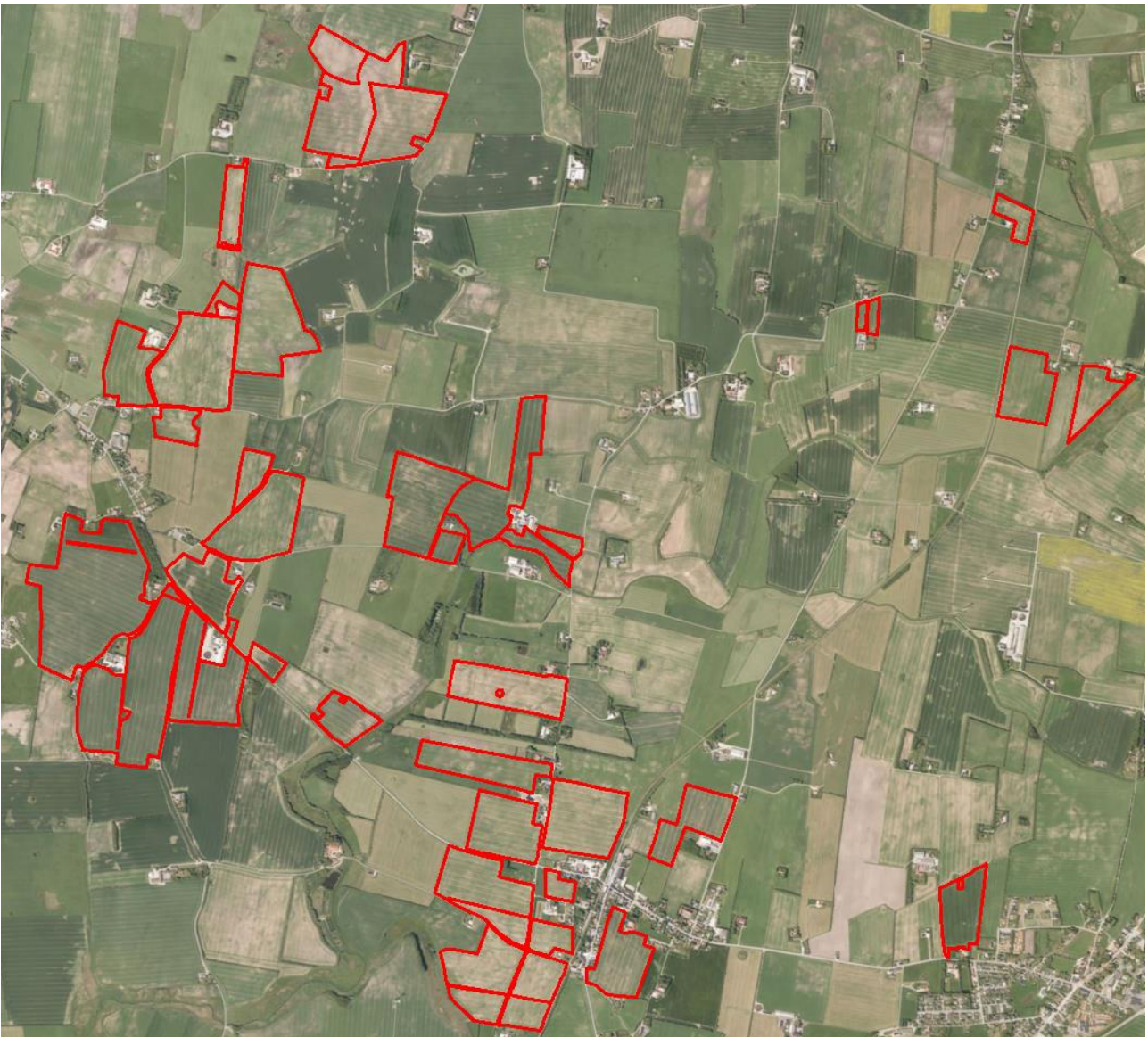
En grundig oprydning efter et eventuelt produktionsophør sikrer, at der ikke vil være risiko for udslip af miljøskadende stoffer og at der ikke vil være efterladenskaber der kan tiltrække skadedyr til gener for omgivelserne.

På baggrund af ansøgers oplysninger og med udgangspunkt i det stillede vilkår, er det herefter Thisted Kommune vurdering, at der foretages de nødvendige tiltag ved et eventuelt produktionsophør på ejendommen.

7. Bilag 1: Kort

Samlet kort over arealer









8. Bilag 2: Ansøgers BAT-redegørelse

Bedst tilgængelige teknik/ teknologi BAT

Vejledende emissionsgrænseværdi for anlægget er udregnet af Thisted Kommune til 3526,17 kg N:

Det forventes ikke, at der sker en renovering af den eksisterende stald. Til brug for kommunens vurdering er anvendt "opnåeligt emissionsniveau, der kan efterleves uden væsentlige ændringer af staldanlægget" - tabel 2 samt figur 1 i vejledningen for forøgelsen af produktionen.

I nærværende ansøgning er niveauet beregnet til en emission på 3502,40 kg N, hvorved det opstillede krav overholdes. Niveauet er nået ved reduktion af proteinindholdet i foderet til max 149 g pr. FEsv og en reduktion af fodernormen til max 2,80 FEsv/ kg tilvækst.

Management:

Management/godt landmandskab er i BREF (referencedokument for bedste tilgængelige teknikker, der vedrører intensiv fjerkræ- og svineproduktion) defineret på en række områder. På bedriften er der taget følgende forholdsregler:

Der føres journal over spredning af uorganisk gødning og husdyrgødning på markerne i form af mark- og gødningsplan, som endvidere bruges til planlægning af kommende sæsons spredning. Der føres løbende registrering af vand- og energiforbrug samt spild.

Der laves beredskabsplan, så forholdsregler i forbindelse med uheld med kemikalier og gylle, brand mv. er beskrevet, er vedlagt nærværende ansøgning.

Der foretages daglige tjek og løbende service på anlæggene efter behov samt eftersyn af dyrerne i anlægget.

Staldsystemer/gulvtype:

I slagtesvinestalden gulvsystemet fuldspaltegulv/drænsplater, som anses for at give større ammoniakemission end delvise plater, men som omvendt giver et højere hygiejneniveau i stierne.

Specielt i varme perioder opleves det, at slagtesvin svine på det faste gulv. I sådanne perioder er hygiejnen dårlig, risikoen for salmonellaudbrud øget og ammoniakfordampningen fra beskidte stier vil være øget. I øvrigt er ses det at de vejledende grænseværdier er overholdt ved hjælp af foderkorrektion. I en mindre sygeafdelingen er der etableret delvis spaltegulv.

Følgende teknologier er vurderet og fravalgt

Luftvaskeren med syre eller biologiske filtre er ikke etableret, da der ikke er dokumentation for driftssikkerhed samt holdbarhed over tid. Endvidere er lugtgeneafstandene overholdt fra slagtesvinstaldene og kommunens krav til BAT-niveau overholdes på anden vis. For så vidt angår Økonomi, vurderes etablering i bestående anlæg ikke at være proportionalt, idet det vil kræve en væsentlig ombygning af eksisterende ventilationssystem, hvorved de samlede omkostninger pr. produceret svin vil overstige et niveau på omkring 10 kr.

Gylleforsuring er fravalgt, da arbejdssikkerheden og etableringsmuligheder ikke kan dokumenteres med de nuværende kummedybder. Derudover kan der generelt være problemer med lugtgener, eftersom der kan forekomme lugtgener fra procestanken. Endvidere har erfaringer med forsuringsanlæg fra andre ejendomme vist, at der er en risiko for forværring af lugtgener på ejendomme hvor der sker en opblanding af forsuret gylle med ikke-forsuret gylle. Det er endvidere problematisk, at anvende gylleforsuring, i fald man vil levere rågylle til biogasanlæg. På nuværende tidspunkt vil biogasanlæggene ikke modtage gylle tilsat svovlsyre, da svovlet skal fjernes inden afbrænding i anlægget, og da dette kan have skadelig effekt på de motorer der afbrænder gassen og laver elektricitet. Det er problematisk at fjerne denne ekstra mængde svovl.

Der etableres ikke gyllekøling i det eksisterende staldafsnit, eftersom der udelukkende er tale om en forøgelse af dyreholdet, der rent økonomisk ikke kan bære ændringer af denne størrelse, idet den producerede varme ikke kan anvendes på ejendommen. Endvidere er den vejledende grænseværdi for husdyrholdets emission opnået ved de viste tiltag.

Økonomisk vil omkostningerne til etablering af gyllekøling eller forsuringsanlæg eller til delvist fast gulv i bestående bygninger væsentligt overstige et realistisk niveau pr. produceret gris og være uproportional i forhold til værdien.

Ændringer i gulvkonstruktionen for etablering af gyllekøling eller forsuring eller til delvist fast gulv vurderes pr. stiplads at beløbe sig til ca. 1500 kr.

Ændring for 2000 stipladser i den fuldspaltede stald: 3000000 kr.

Afskrevet og forrentet over 15 år med 5% rente 289000 kr pr år. Pr. gris 35 kr

Hertil tillægges hvis forsuringsanlæg

Teknisk udstyr investering 1000000 kr

Afskrevet og forrentet over 10 år med 5 % rente og 2 % vedligehold 149500 kr pr år
Pr. gris 18 kr

Forbrug af svovlsyre pr. gris ca. 2½ l. Prisen er usikker, men sandsynligvis mellem 2 og 5 kr pr. l.

Prisen pr. kg sparet N ved forsuring med 70% reduktion vil blive over 200 kr. hvis der reduceres ca. 2100 kg N-emission.

Hertil tillægges hvis gyllekøling

Teknisk udstyr leveret og monteret investering 200000

Afskrevet og forrentet over 15 år med 5 % rente og 2 % vedligehold 23260 kr pr. år
Pr. gris 3 kr.

Driftsomkostning til energiforbrug

Pr. gris 8 kr

Prisen pr. kg sparet N ved køling med 15 % reduktion vil blive ca. 750 kr. hvis der reduceres ca. 500 kg N-emission.

Etablering af fast overdækning på gylletank er fravalgt, da etableringsomkostningen vil blive ca. 300000 kr

Afskrevet og forrentet over 12 år 5% rente og 2 % vedligehold 39840 kr

Omkostning pr kg sparet N ved en reduktion på 195 kg ca. 200 kr, hvilket vurderes uproportionalt i forhold til den opnåede effekt.

Fodring:

Der vil blive anvendt fytase i foderet for at begrænse fosforudskillelsen. Foderets proteinniveau vil være begrænset ved brug af rene aminosyrer, hvilket begrænser kvælstofudskillelsen fra produktionen. Der er i ansøgt drift følgende foderrestriktioner for slagtesvinene:

2,8 FE or. Prod. gris/svin
149 gram råprotein pr. FE
4,3 gram p pr. FE

Gødningsopbevaringsanlæg

Da der er tale om:

- en stabile beholder, der kan modstå mekaniske, termiske og kemiske påvirkninger
- lageret søges tømt hvert år og inspiceret visuelt
- beholderens bund og vægge er tætte
- der ingen spjæld er, men alt overpumpes via neddykket rør
- gyllen kun omrøres umiddelbart før tømning

Da alle beholdere kontrolleres ved 10-års beholderkontrollen, vurderes det, at der er BAT med hensyn til gødningsopbevaring jf. referencedokumentet for bedste tilgængelige teknikker der vedrører intensiv fjerkræ- og svineproduktion (BREF).

Bedste tilgængelige udbringningsteknik

BAT for udbringningsteknik er beskrevet i referencedokumentet for bedste tilgængelige teknikker der vedrører intensiv fjerkræ- og svineproduktion (BREF) som en række tiltag. En del af disse tiltag er dækket af husdyrgødningsbekendtgørelsen og bekendtgørelse om jordbrugets anvendelse af gødning og om plantedække, hvorfor det er et lovkrav at følge dem. Fx:

- regler for udbringningstidspunkter (forbud mod udbringning 200 m fra byområder på weekend- og helligdage),
- udbringningsmetoder (fx ikke tilladt at bruge bredspredere til gylle),
- krav om nedfældning på visse arealer tæt på sårbar natur,
- krav til udbringningstidspunkter, der sikrer optagelse i planter,
- krav om nedbringning af husdyrgødning udlagt på ubevoksede arealer indenfor 6 timer,
- og krav om maksimale mængder husdyrgødning pr. ha,
- krav til efterafgrøder

Der udarbejdes hvert år en mark- og gødningsplan, hvorved det sikres at mængden af gødning tilpasses afgrødens forventede behov. I planen tages der bl.a. hensyn til jordbundstype, sædskifte, vanding, planternes udbytte og kvælstofudnyttelsen.

Der vil forekomme ammoniakfordampning og lugtgener fra marker, hvorpå der er udbragt gylle. Omfanget afhænger af vejrforhold (temperatur, vindforhold og evt. nedbør). Da gyllen køres ud på veletablerede afgrøder, minimeres ammoniakfordampning og lugtgenerne pga. mindre fordampning og hurtigere optagelse i planterne.

Der køres aldrig på vandmættet, oversvømmet, stærkt frossen eller snedækket areal. Der er ingen stærkt hældende arealer direkte mod vandløb og der holdes som minimum 2 m bræmmer til vandløbene.

Gylleudbringning tilstræbes normalt kun at foregå på hverdage, hvor der er beboelser i nærheden.

Hvor arealer er beliggende indenfor bufferzone til et overdrev, udbringes gyllen ved nedfældning, jf. reglerne herfor.

Alternative produktionsmuligheder

Da der er tale om øget produktion indenfor bestående anlæg som følge af produktionsomlægning, er der ikke reelle alternativer, som kan vurderes.

Det er vurderet at det pågældende anlæg skal fungere indtil det er fuldt afskrevet, hvorefter alternativer til fortsat produktion vil blive vurderet i forhold til fremtidens muligheder.

9. Bilag 3 Ansøgers Kapacitetsopgørelse

Erklæring vedrørende tilstrækkelig opbevaringskapacitet for husdyrgødning

Thisted den 30.09.2010

Vedrørende Ejendommen Labækgård
Legindvej 41
7752 Snedsted

Opbevaringskapacitet

Gylle

Efter udvidelse vil gødningproduktionen være
8250 slagtesvin á 0,51 m³ 4208 m³

Gyllekapacitet

Kanaler eksisterende	500 m ³
Gyllebeholder 550 m ³	550 m ³
Gyllebeholder 600 m ³	600 m ³
Gyllebeholder 4111 m ³	4111 m ³

I alt 5761 m³ 16,4 mdr.

Der foruden leveres der gylle fra Gisselbækvej til nævnte opbevaringsanlæg, hvilket giver følgende:

Gisselbækvej 39	
9930 slagtesvin á 0,51 m ³	<u>5064 m³</u>
Samlet set gylle fra begge ejendomme	9272 m ³

Samlet gylle kapacitet begge ejendomme:

3086 m³ + 5761 m³, hvilket giver en opbevaringskapacitet på: 8847 m³,

hvilket svarer til 11,4 mdr.

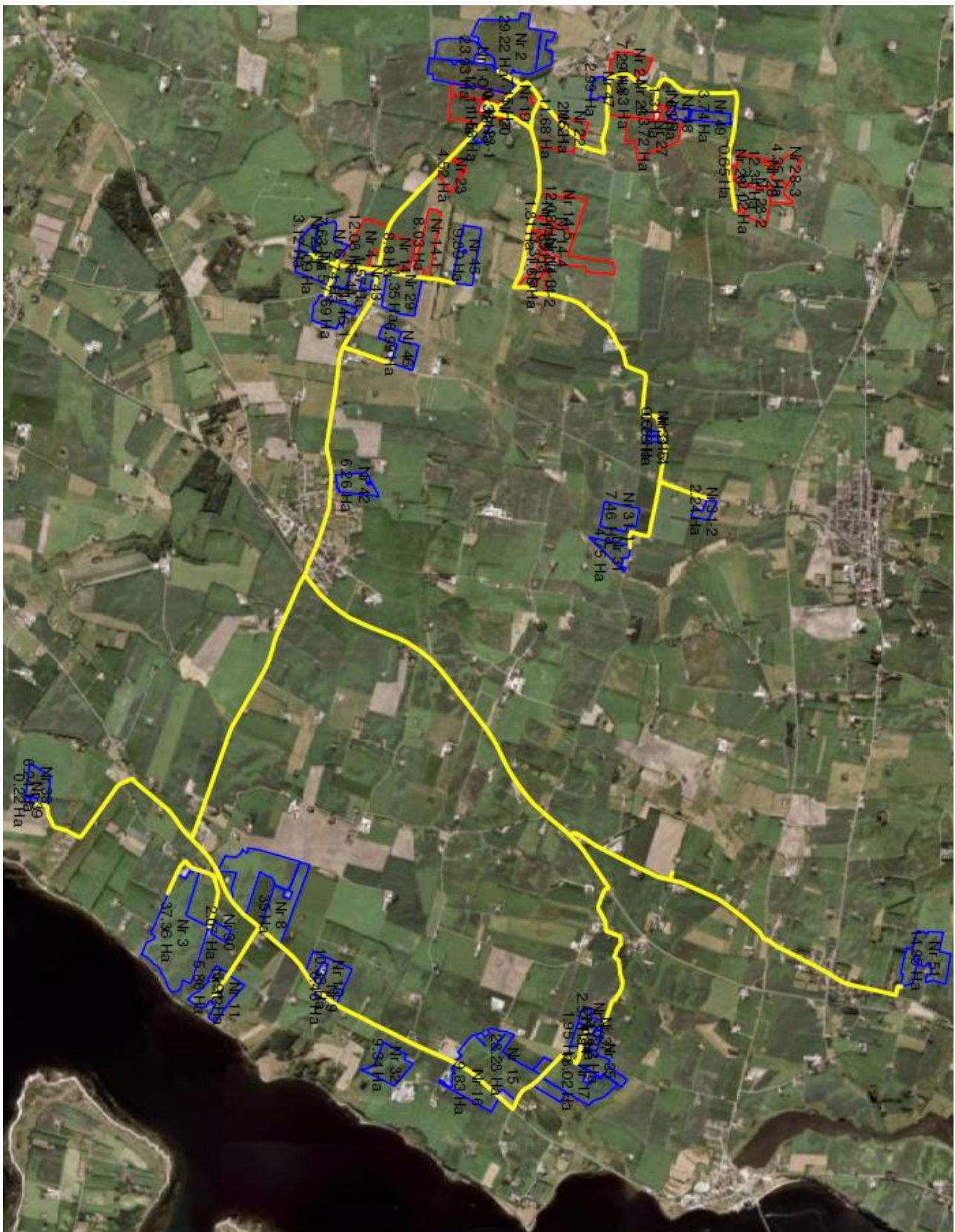
Med den angivne produktion af gylle er opbevaringskapaciteten i den ansøgte produktion tilstrækkelig.

Morten Linnemann Madsen
Miljøkonsulent Cand.Geom

10. Bilag 4: Ansøgers opgørelse over affaldsmængder

Affaldstype	EAK-koder	Affaldsfraktioner	Årlig mængde	Bortskaffelse
Animalsk affald (Døde dyr)	02 01 02		Variierende Skøn: max 5 t	DAKA
Emballage fra sædekorn, foderleverancer m.m.	02 01 099	50.04 52.07	Max 200 kg	kommunal anvist ordning
Emballage rengørings- og desinfektionsmidler	02 01 09	52.07	Max 50 kg	kommunal anvist ordning
Emballage fra sprøjtemidler markbrug	02 01 08 02 01 09	50.04 51.00 52.07	Max.50 kg	kommunal anvist ordning
Overdækningsplast	02 01 04	52.07 (ikke PVC)	Uaktuel ved svineejendom.	kommunal anvist ordning
Spildolie	02 01 09	06.01 06.02 06.14	Max 60 l/år Max opbevaring 200 l i olietromle	Olieleverandør eller kommunal anvist ordning
Malingsrester	02 01 99	03.21 03.22	Begrænset	kommunal anvist ordning
Sprøjtemiddelrester	02 01 08 02 01 09		< 5 kg	kommunal anvist ordning
Medicinrester	02 01 99	05.13	< 1 kg	Apotek
Medicinflasker	02 01 10	51.00 52.07	10 kg	kommunal anvist ordning
Medicinsk udstyr	02 01 10	56.20	< 5 kg	kommunal anvist ordning
Andet brændbart affald Træ, bindegarn anden emballage m.m.	02 01 10	62.00 52.07 (ikke PVC) 50.04	500 - 1000 kg	kommunal anvist ordning
Andet ikke brændbart affald, eks. lysstofrør	02 01 99	23.00 79.00	Begrænset	kommunal anvist ordning

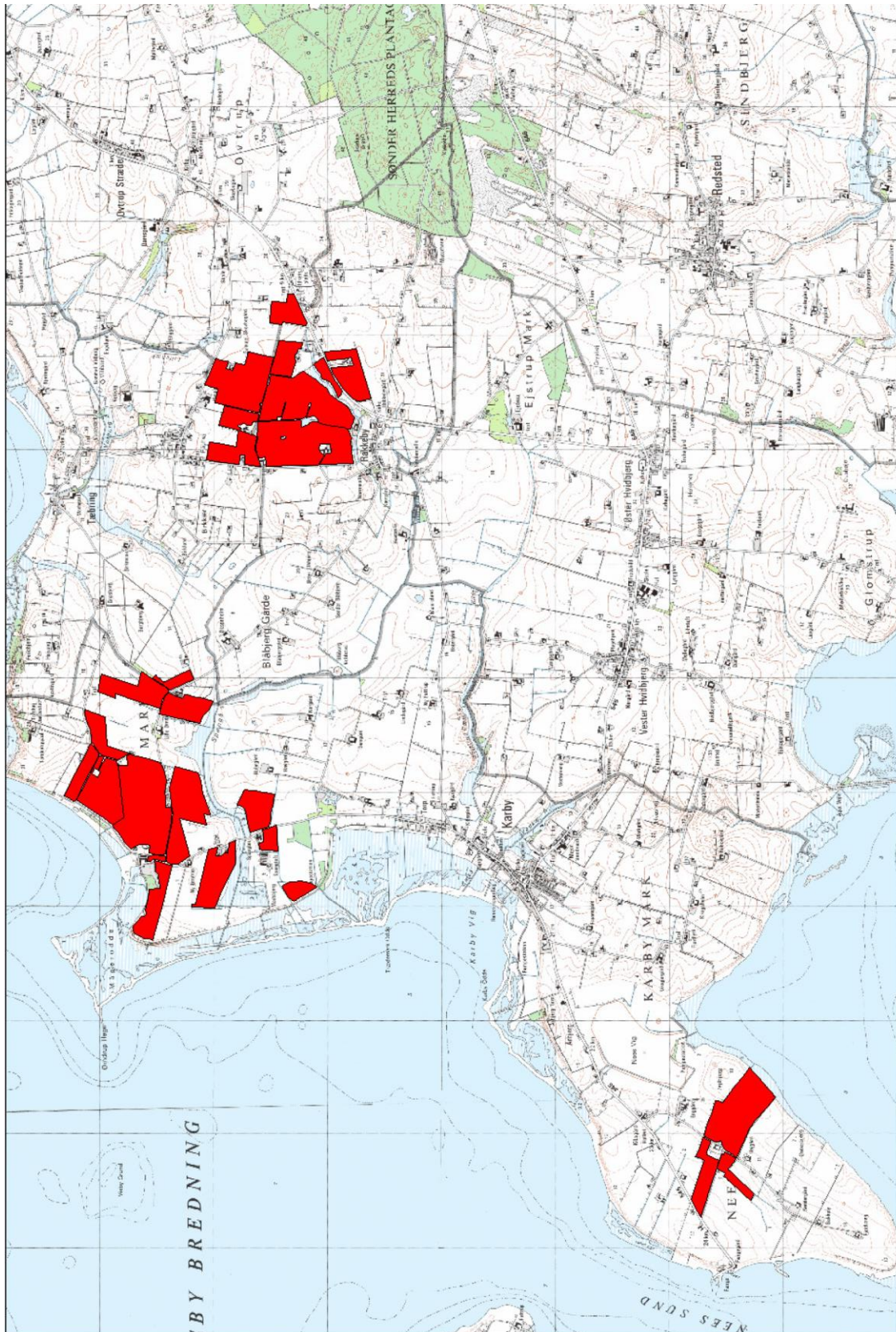
11. Bilag 5 Transportveje



12. Bilag 6 § 21 udtalelse fra Morsø Kommune

2	Vurdering af arealer			
	Spørgsmål:	Ja	Nej	Vilkår/Maksimalt tilladeligt niveau/Bemærkninger
Generelt				
1.	Er udbringningsarealerne indtegnet korrekt?	X		For så vidt angår randzoner, henvises ansøger til at rette til efter NaturErhvervstyrelsens kort over randzoner
2.	Er der overlap med anden godkendt udbringning?		X	Arealerne ved Nees er godkendt med husdyrbruget Krogshaven 8, men denne godkendelse er bortfaldet
3.	Kræver aftalearealerne at der laves en § 16-godkendelse?		X	Der er kun tale om ejede og forpagtede arealer
Natur				
4.	Er der udbringningsarealer, der overlapper med § 3?		X	Der er et lille overlap, der skyldes upræcise registreringer
5.	Giver udbringningsarealerne en væsentlig N-deposition på sårbare naturarealer?		X	
6.	Skråner udbringningsarealerne ned mod beskyttet natur eller Natura2000-områder?	X		Areal 41-0 skråner over 6 grader mod Natura2000-område, og der skal stilles vilkår om jordbehandlingsretning parallelt med højdekurverne. Det samme gælder for den sydlige del af arealerne 40-4 og 40-7, der skråner mod moseområder
7.	Skråner udbringningsarealerne (>6 grader) ned mod vandløb og søer?		X	
8.	Giver udbringningsarealerne en væsentlig miljøpåvirkning på bilag IV-arter?		X	Under betingelse af uændret driftsform/jordbehandling
9.	Kan der placeres markstakke på udbringningsarealerne, jf. pkt. 6 – 8?			Markstakke indgår ikke i projektet?
Overfladevand				
10.	Er der væsentlig risiko for udledning af P til vandmiljøet fra udbringningsarealerne?		X	Der er ikke grundlag for at skærpe husdyrgodkendelseslovens beskyttelsesniveau, men se dog bemærkningerne i 13 og 14
11.	Er udbringningsarealerne pålagt en skærpet praksis med hensyn til N-udvaskning til overfladevand, i forhold til det generelle beskyttelsesniveau?		X	Arealerne ligger ikke i et opland med stigende husdyrtryk
Grundvand				
12.	Er udbringningsarealerne pålagt restriktioner fra f.eks. indsatsplaner?		X	
Andet				
13.	Jordbundstype			Areal 40-16 skal ændres fra JB4 til JB11, og arealerne 40-15 og 40-14 skal ændres fra JB4 til JB5 eller JB6. Hvis ansøger kan dokumentere en jordbundstype end vi kan aflæse på den statslige registrering (der har en lav detaljeringsgrad), accepterer vi ansøgers oplysninger uden fornyet høring
14.	Dræningsforhold			Følgende arealer er efter vores vurdering ikke drænedede, hvorved resten af arealerne skal markeres som drænedede: 40-4, 40-12, 40-13, 41-4 og 41-8

13. Bilag 7 Udspretningsarealer på Mors



14. Bilag 8, 9 og 10 ConTerra Rapporter

Bilag 8 Arealvurdering - Nitratudvaskning til grundvand

Bilag 9 Habitatvurdering - Nitrat- og fosforudvaskning til overfladevande (kyst)

Bilag 10 Habitatvurdering - Nitrat- og fosforudvaskning til overfladevande (kyst)

Bilag 8

Sagsinformation:

Skema ID: 17397 Sagsnr: 159304
Ansøger navn: Labækgård I/S
Ejendommens adr.: Legindvej 41
Ejendommens postnr: 7752 By: Snedsted
Kommentar:
Grundvandsscenario skema nr. 66645

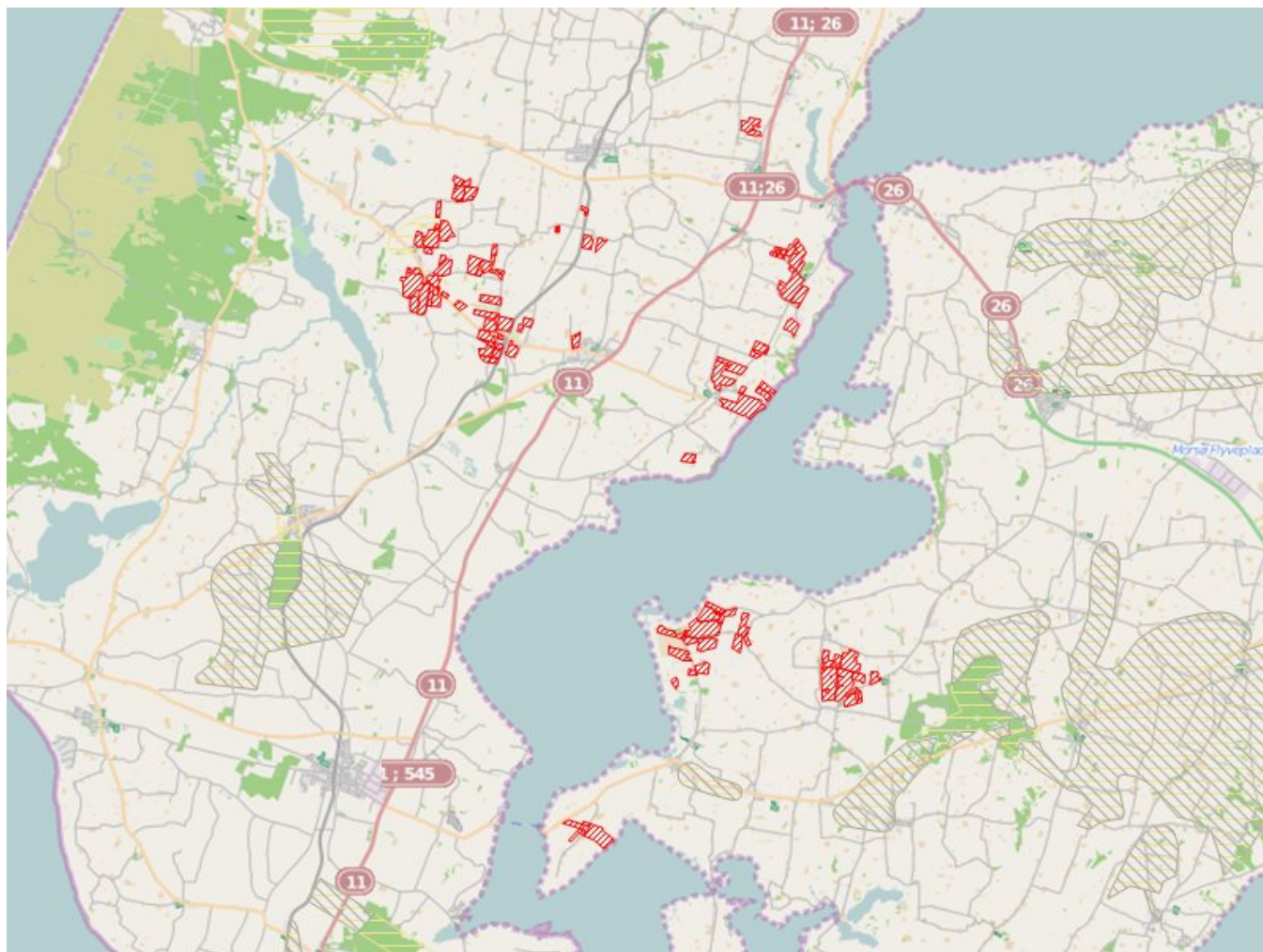
Arealvurdering – Nitratudvaskning til grundvand

I Danmark bruger vi urensset grundvand som drikkevand. Derfor skal grundvandet beskyttes mod forurening. På denne baggrund er der sket en kortlægning af landets grundvandsressourcer, som har inddelt landet i områder med særlige drikkevandsinteresser (OSD områder). Der er gennemført en overordnet kortlægning af grundvandets sårbarhed i forhold til nitrat. På den baggrund er der udarbejdet et kort over de nitratfølsomme områder. Herefter kortlægges områder, hvor der skal udarbejdes en indsatsplan på detailniveau, og der foretages en zonerings af områdets nitratfølsomhed. Slutteligt udarbejdes en indsatsplan, som beskriver de nødvendige indsatser for at sikre drikkevandsressourcen i forhold til drikkevandskvalitetskravet på 50 mg/l. Der er udarbejdet indsatsplaner for en række områder, mens kortlægningen er undervejs i andre områder. Kortlægningen af alle indsatsplanområder skal være afsluttet i 2015. I områder, hvor der endnu ikke er foretaget en zonerings, stilles der som hovedregel krav om, at udvaskningen af nitrat ikke må stige i de nitratfølsomme indvindingsområder (NFI), hvis udvaskningen overstiger 50 mg nitrat pr liter.

Er der udarbejdet en indsatsplan skal der stilles vilkår, som sikrer at indsatsplanen overholdes. Der kan dog kun stilles vilkår, så udvaskningen reduceres til et niveau svarende til udvaskningen fra et tilsvarende planteavlbrug eller til et udvaskningsniveau svarende til nitratklasse 3. Tilsvarende vilkår kan stilles til zonerede områder i den statslige kortlægning, hvor der endnu ikke er udarbejdet en indsatsplan. I rapporten tages der udgangspunkt i, at der også stilles skærpede vilkår til zonerede områder.

Ansøgning:

Det samlede harmoniareal er 781,5 ha. Ud af det samlede harmoniareal er der 12,2 ha i NFI. Af det samlede areal i NFI er 0 ha i indsatsområder med hensyn til nitrat.



Legende:

	NFI områder.
	Indsats områder med hensyn til nitrat.
	Udbringnings arealer i ansøgningen.
	Aftale arealer i ansøgningen.

Konklusion

Der er ikke arealer i zonerede områder, og nitratudvaskningen fra øvrige harmoniarealer i NFI er ikke stigende.

Det ansøgte projekt kan på baggrund af de oplysninger og tiltag, der fremgår af ansøgningen godkendes.

Der er i ansøgningen registreret arealer i følgende andre kommuner: Morsø.

Der er ikke indtegnet aftale-arealer i ansøgningen.

Bilag 9

Sagsinformation:

Skema ID: 17397 Sagsnr: 159304
Ansøger navn: Labækgård I/S
Ejendommens adr.: Legindvej 41
Ejendommens postnr: 7752 By: Snedsted
Kommentar:
Grundvandsscenario skema nr. 66645

Habitatvurdering - Nitrat- og fosforudvaskning til overfladevande (Søer)

I Danmark er der udpeget en række internationale naturområder. Områderne betegnes samlet Natura 2000 områder og består af Habitat- og Fuglebeskyttelsesområder, samt Ramsarområder der ligeledes er udpegede som fuglebeskyttelsesområder. Blandt de meget sårbare vandområder omfatter Natura 2000-typerne også søer. Ifølge miljøstyrelsens vejledningen om miljøregulering af husdyrhold kan visse næringsstoffattige søer være omfattet af et afskæringskriterie, der skal sikre at ændringer ikke påvirker søerne negativt ved godkendelse af husdyrbrug. Dette gælder naturtyperne: 3160 Brunvandede søer og vandhuller, 3150 Naturligt næringsrige søer og vandhuller med flydeplanter eller store vandaks, 3140 Kalkrige søer og vandhuller med kransnålealger, 3130 Ret næringsfattige søer og vandhuller med små amfibiske planter ved bredden og 3110 Kalk- og næringsfattige søer og vandhuller (lobeliesøer).

I vurderingen af om et konkret projekt påvirker et Natura 2000 område skal det sikres, at der samlet set ikke sker en negativ påvirkning fra husdyrholdene i området, og at projektet i sig selv ikke har en negativ påvirkning. Vurderingen følger miljøstyrelsens afskæringskriterie for, hvornår et projekt påvirker et Natura 2000 område negativt.

Vurdering af husdyrholdet på oplandsniveau i forhold til kvælstof, afskæringskriterie 1

Det er en vigtig forudsætning for beskyttelsesniveauet i husdyrgodkendelsesbekendtgørelsen, at den samlede husdyrproduktion i Danmark ikke forventes at stige. Da udviklingen i husdyrholdet ikke er ensartet i hele landet, skal udviklingen vurderes i de aktuelle søoplande som påvirkes af projektet. Udviklingen i dyreholdet ses fra 2007, som er udgangsåret for den baseline, der er fastlagt for udarbejdelse af vandplanerne. Vurderingen af påvirkning fra projektet i kumulation med andre projekter afhænger af udviklingen i det samlede dyrehold i de søoplande, hvor harmoniarealerne er placeret. Hvis dyretrykket er faldende i et søopland, og der ikke er andre kilder, som medfører at den samlede kvælstofpåvirkning øges, kan det konkluderes, at der ikke vil være en kumulativ effekt fra det ansøgte projekt sammenholdt med den øvrige kvælstofpåvirkning i oplandet. Hvis dyreholdet er stigende, eller andre forhold gør, at den samlede kvælstofbelastning er stigende, så vil en yderligere påvirkning medføre en kumulativ effekt. Projektet vil derfor kun kunne godkendes, hvis Natura 2000 søområdet ikke påvirkes af den ansøgte produktion. Er udvaskningen fra harmoniarealerne i søoplandene til Natura 2000 søområder, mindre end eller lig udvaskningen fra et tilsvarende planteavlbrug antages det, at projektet ikke påvirker kvælstofbelastningen af Natura 2000 søområdet (jf. MKN-130-00166 af 3. november 2010). Kravet til udvaskningen beregnes i praksis som et vægtet gennemsnit mellem udvaskningskravet for arealer i søoplande med stigende dyretryk og arealet i øvrige oplande. Marker som ligger i flere oplande opdeles og regnes med til de respektive oplande. Jf. miljøstyrelsens vejledning om miljøregulering af husdyrhold er der større usikkerheder i CHR-dataene for små områder med få antal dyreenheder. For oplande der er mindre end 1.000 ha anvendes oplandets markbalance til at vurdere, om dyretrykket er stigende i et opland, mens CHR data anvendes i oplande, der er større end 1.000 ha.

Vurdering af det konkrete projekts påvirkning i forhold til kvælstof, afskæringskriterie 2B

Ud fra en analyse udarbejdet af DMU har Miljøstyrelsen fastsat afskæringskriterier for, hvor stor en andel af den samlede nitratudvaskning, et enkelt husdyrbrug må bidrage med i et søopland, uden projektet medfører en skadevirkning på Natura 2000 søområdet. Søer kan karakteriseres som lukkede bassiner med ringe vandudskiftning eller som vandområder der er meget lidt eutrofierede og betragtes derfor som meget sårbare recipienter.

Da Natura 2000 naturtyperne 3160,3150,3140,3130 og 3110 karakteriseres som meget sårbare recipienter, vurderes projektet, efter afskæringskriterie 2B. Nitratudvaskningen fra den ansøgte husdyrproduktion skal således være mindre end 1 pct. af den samlede nitratudvaskning fra alle kilder i det aktuelle opland, hvor projektet agtes gennemført, hvis projektet skal godkendes.

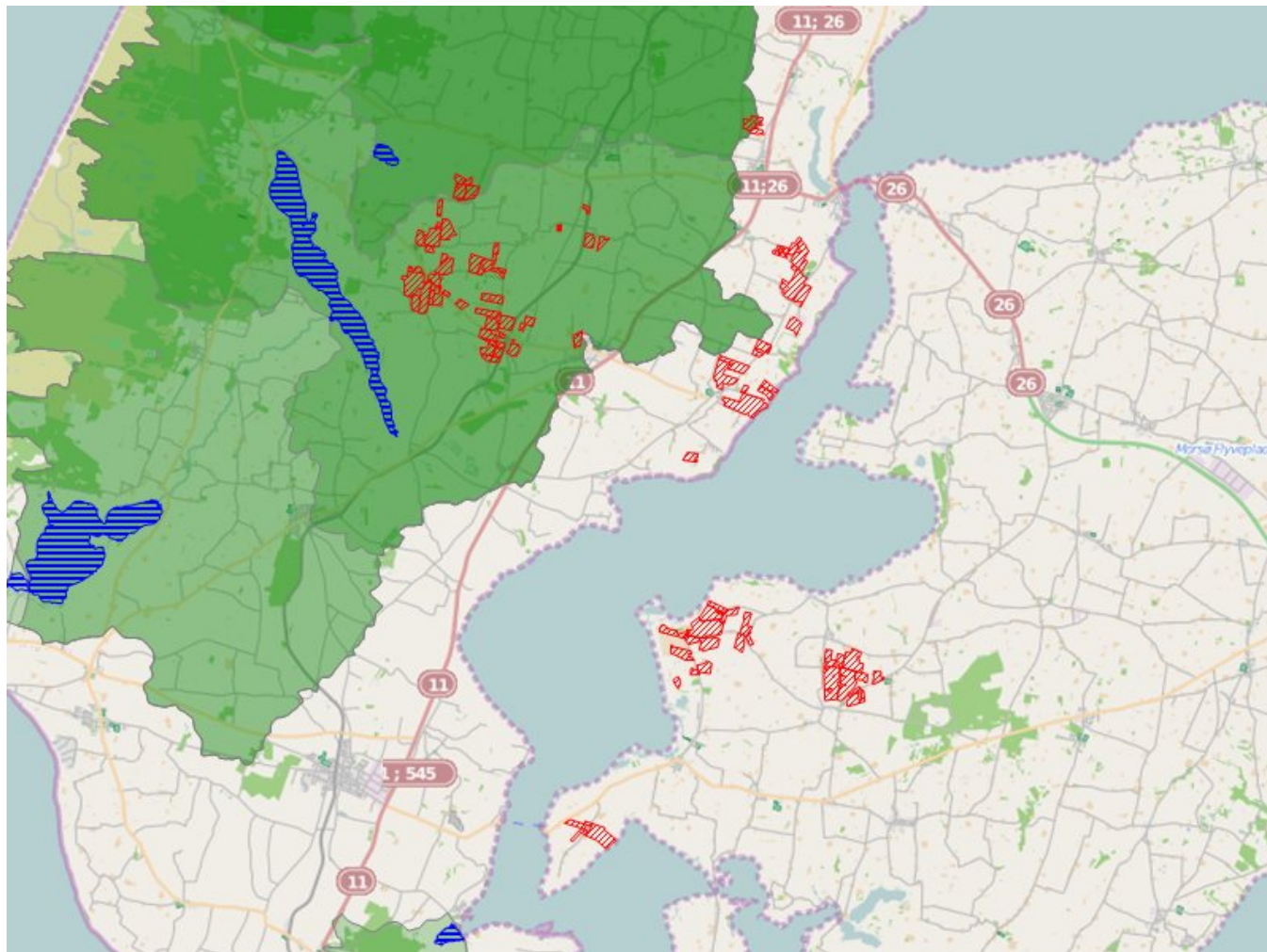
Vurdering af det konkrete projekts påvirkning i forhold til fosfor

Ifølge husdyrgodkendelsesloven skal det undersøges om beskyttelsesniveauet for fosforoverskuddet er overholdt. Herefter vurderes om der er grundlag for skærpelse efter kriterierne i husdyrbekendtgørelsens bilag 4. Vurderingen af grundlaget for skærpelse af beskyttelsesniveauet eller yderligere, målrettede vilkår, i forhold til fosfor, baseres på en vurdering af "Worst Case" situationen. Det maksimale tab for et sammenhængende landbrugsareal vurderes på nuværende tidspunkt at være 1 kg P/ha. Udyrkede arealer har et tab på ca. 0,08 kg P/ha og i landbrugsjorden ophobes i gennemsnit 2.000 kg P/ha i de øverste 25 cm. Der stilles krav om skærpelse af beskyttelsesniveauet i forhold til fosfor, hvis fosforforøgelsen i forhold til udgangspunktet (2.000 kg P/ha) stiger med mere end 5 pct. over en 8-årig periode. Endvidere vurderes landskabets betydning for de pågældende arealers overfladeafstrømning med fosfor til søer. Der laves en vurdering på baggrund af om udbringningsarealerne er indenfor en 20 meters afstand til en sø og/eller

bedriftens udbringningsarealer har en hældning på mere end 6 grader.

Ansøgning:

Af ansøgningen fremgår et samlet harmoniareal på 781,5 ha. Ud af det samlede harmoniareal er der 318,43 ha i søoplande i Natura 2000 områder. Udvaskningen i ansøgt drift på 58,7 kg N/ha. Den maksimalt tilladte udvaskning for den konkrete ansøgning, DE(max) er beregnet til 58,9 kg N/ha. Fosforoverskuddet er 3,5 kgP/ha om året i ansøgt drift, og kravet om P overskud er overholdt. For de samlede harmoniarealer er det beregnet, at udvaskningen ved planteavl er 55,1 kg N/ha.



Legende:

	Oplande til søer.
	Søer.
	Udbringnings arealer i ansøgningen.
	Aftale arealer i ansøgningen.

Søer i Natura 2000 områder

I det følgende beskrives de søer i Natura 2000 områder, der potentielt kan påvirkes af ansøgte projekt.

Rodenbjerg Sø er en 17,3 ha stor sø, der har et oplandsareal på 30993,33 ha. 19873,781 ha af søoplandet er dyrket og oplandet har følgende fordeling af jordtyper: Ler: 11%, Sand: 82%, Organisk: 6%. I den statslige vandplanlægning er Rodenbjerg Sø karakteriseret som søtype 11 grundet søens egenskaber som værende: kalkrig, ikke brunvandet, saltholdig og lavvandet. Rodenbjerg Sø er udpeget som Natura 2000 sø-naturtype 3140: Kalkrige søer og vandhuller med kransålealger.

Kalkrige søer og vandhuller med kransålealger er søer og vandhuller, hvor der vokser kransålealger på bunden. Søerne er ikke eller kun lidt forurenede og har kalkrigt vand. Ofte ledsages kransålealgerne af en række andre arter af vandplanter. Ved forurening kan mængden af kransålealger blive stærkt reduceret. Naturtypen er følsom overfor tilførsel af næringsstoffer. Ifølge rapporten "Vurdering af bevaringsstatus for arter og naturtyper omfattet af EF-Habitatdirektivet (2001-2007)" fra Danmarks Miljøundersøgelser, så er bevaringsstatussen vurderet som stærkt

ugunstig for samtlige fem sø-naturtyper (kalk- og næringsfattige søer og vandhuller, ret næringsfattige søer og vandhuller, kalkrige søer og vandhuller med kransnålealger, næringsrige søer og vandhuller med flydeplanter eller store vandaks og brunvandede søer og vandhuller) omfattet af EF-Habitatdirektivet. Hovedårsagen til den ugunstige bevaringsstatus er belastning med næringsstoffer. I henhold til rapporten "Danmarks Biodiversitet 2010 – status, udvikling og trusler" fra Danmarks Miljøundersøgelser, så er den mest aktuelle trussel mod søers biodiversitet og de bagvedliggende processor en stadig tilførsel af næringsstoffer. Øget næringsstofindhold i søer fører til øget produktion af planteplankton og dermed mere uklart vand, fulgt af en række ændringer i samspillet mellem de forskellige planter og dyr. Mest markant er ændringen fra klarvandede og næringsfattige søer. Det uklare vand fører bl.a. via bortskygning til færre og andre undervandsplanter, hvilket virker negativt på mængden af planteædende fugle og en række smådyr og fisk knyttet til vegetationen. Generelt reduceres den samlede biodiversitet herved. Øget tilførsel af næringsstoffer fremmer endvidere den naturlige tilgroningsproces, hvor søerne med tiden kan udvikle sig til andre naturtyper, som moser og enge. Yderligere tilførsel af næringsstoffer til søen vurderes således, at kunne være til skade for søen, idet den gunstige bevaringsstatus for naturtypen ikke kan genoprettes eller sikres med den nuværende belastning.

Ørum Sø er en 427 ha stor sø, der har et oplandsareal på 30894,25 ha. 19803,242 ha af søoplandet er dyrket og oplandet har følgende fordeling af jordtyper: Ler: 12%, Sand: 82%, Organisk: 6%. I den statslige vandplanlægning er Ørum Sø karakteriseret som søtype 9 grundet søens egenskaber som værende: kalkrig, ikke brunvand, fersk og lavvand. Ørum Sø er udpeget som Natura 2000 sø-naturtype 3150: Næringsrige søer og vandhuller med flydeplanter eller store vandaks.

Næringsrige søer og vandhuller med flydeplanter eller store vandaks er søer eller vandhuller, der er mere eller mindre næringsrige, hvor der enten findes frit flydende vandplanter eller visse store arter af vandaks. Vandet kan være rent og klart, men i mange søer er vandet blevet mere eller mindre grumset og ugenomsigtigt grundet tilførsel af næringsstoffer. Ifølge rapporten "Vurdering af bevaringsstatus for arter og naturtyper omfattet af EF-Habitatdirektivet (2001-2007)" fra Danmarks Miljøundersøgelser, så er bevaringsstatussen vurderet som stærkt ugunstig for samtlige fem sø-naturtyper (kalk- og næringsfattige søer og vandhuller, ret næringsfattige søer og vandhuller, kalkrige søer og vandhuller med kransnålealger, næringsrige søer og vandhuller med flydeplanter eller store vandaks samt brunvandede søer og vandhuller) omfattet af EF-Habitatdirektivet. Hovedårsagen til den ugunstige bevaringsstatus er belastning med næringsstoffer. I henhold til rapporten "Danmarks Biodiversitet 2010 – status, udvikling og trusler" fra Danmarks Miljøundersøgelser, så er den mest aktuelle trussel mod søers biodiversitet og de bagvedliggende processor en stadig tilførsel af næringsstoffer. Øget næringsstofindhold i søer fører til øget produktion af planteplankton og dermed mere uklart vand, fulgt af en række ændringer i samspillet mellem de forskellige planter og dyr. Mest markant er ændringen fra klarvandede og næringsfattige søer. Det uklare vand fører bl.a. via bortskygning til færre og andre undervandsplanter, hvilket virker negativt på mængden af planteædende fugle og en række smådyr og fisk knyttet til vegetationen. Generelt reduceres den samlede biodiversitet herved. Øget tilførsel af næringsstoffer fremmer endvidere den naturlige tilgroningsproces, hvor søerne med tiden kan udvikle sig til andre naturtyper, som moser og enge. Yderligere tilførsel af næringsstoffer til søen vurderes således, at kunne være til skade for søen, idet den gunstige bevaringsstatus for naturtypen ikke kan genoprettes eller sikres med den nuværende belastning.

Ove Sø er en 356 ha stor sø, der har et oplandsareal på 22915,79 ha. 14863,514 ha af søoplandet er dyrket og oplandet har følgende fordeling af jordtyper: Ler: 15%, Sand: 75%, Organisk: 10%. I den statslige vandplanlægning er Ove Sø karakteriseret som søtype 9 grundet søens egenskaber som værende: kalkrig, ikke brunvand, fersk og lavvand. Ove Sø er udpeget som Natura 2000 sø-naturtype 3150: Næringsrige søer og vandhuller med flydeplanter eller store vandaks.

Næringsrige søer og vandhuller med flydeplanter eller store vandaks er søer eller vandhuller, der er mere eller mindre næringsrige, hvor der enten findes frit flydende vandplanter eller visse store arter af vandaks. Vandet kan være rent og klart, men i mange søer er vandet blevet mere eller mindre grumset og ugenomsigtigt grundet tilførsel af næringsstoffer. Ifølge rapporten "Vurdering af bevaringsstatus for arter og naturtyper omfattet af EF-Habitatdirektivet (2001-2007)" fra Danmarks Miljøundersøgelser, så er bevaringsstatussen vurderet som stærkt ugunstig for samtlige fem sø-naturtyper (kalk- og næringsfattige søer og vandhuller, ret næringsfattige søer og vandhuller, kalkrige søer og vandhuller med kransnålealger, næringsrige søer og vandhuller med flydeplanter eller store vandaks samt brunvandede søer og vandhuller) omfattet af EF-Habitatdirektivet. Hovedårsagen til den ugunstige bevaringsstatus er belastning med næringsstoffer. I henhold til rapporten "Danmarks Biodiversitet 2010 – status, udvikling og trusler" fra Danmarks Miljøundersøgelser, så er den mest aktuelle trussel mod søers biodiversitet og de bagvedliggende processor en stadig tilførsel af næringsstoffer. Øget næringsstofindhold i søer fører til øget produktion af planteplankton og dermed mere uklart vand, fulgt af en række ændringer i samspillet mellem de forskellige planter og dyr. Mest markant er ændringen fra klarvandede og næringsfattige søer. Det uklare vand fører bl.a. via bortskygning til færre og andre undervandsplanter, hvilket virker negativt på mængden af planteædende fugle og en række smådyr og fisk knyttet til vegetationen. Generelt reduceres den samlede biodiversitet herved. Øget tilførsel af næringsstoffer fremmer endvidere den naturlige tilgroningsproces, hvor søerne med tiden kan udvikle sig til andre naturtyper, som moser og enge. Yderligere tilførsel af næringsstoffer til søen vurderes således, at kunne være til skade for søen, idet den gunstige bevaringsstatus for naturtypen ikke kan genoprettes eller sikres med den nuværende belastning.

Nørhå Sø er en 19 ha stor sø, der har et oplandsareal på 11750,02 ha. 7983,565 ha af søoplandet er dyrket og oplandet har følgende fordeling af jordtyper: Ler: 58%, Sand: 29%, Organisk: 12%. I den statslige vandplanlægning er Nørhå Sø karakteriseret som søtype 9 grundet søens egenskaber som værende: kalkrig, ikke brunvand, fersk og lavvand. Nørhå Sø er udpeget som Natura 2000 sø-naturtype 3140: Kalkrige søer og vandhuller med kransnålealger.

Kalkrige søer og vandhuller med kransnålealger er søer og vandhuller, hvor der vokser kransnålealger på bunden. Søerne er ikke eller kun lidt forurenede og har kalkrigt vand. Ofte ledsages kransnålealgerne af en række andre arter af vandplanter. Ved forurening kan mængden af kransnålealger blive stærkt reduceret. Naturtypen er følsom overfor tilførsel af næringsstoffer. Ifølge rapporten "Vurdering af bevaringsstatus for arter og naturtyper omfattet af EF-Habitatdirektivet (2001-2007)" fra Danmarks Miljøundersøgelser, så er bevaringsstatussen vurderet som stærkt ugunstig for samtlige fem sø-naturtyper (kalk- og næringsfattige søer og vandhuller, ret næringsfattige søer og

vandhuller, kalkrige søer og vandhuller med kransnålealger, næringsrige søer og vandhuller med flydeplanter eller store vandaks og brunvandede søer og vandhuller) omfattet af EF-Habitatdirektivet. Hovedårsagen til den ugunstige bevaringsstatus er belastning med næringsstoffer. I henhold til rapporten "Danmarks Biodiversitet 2010 – status, udvikling og trusler" fra Danmarks Miljøundersøgelser, så er den mest aktuelle trussel mod søers biodiversitet og de bagvedliggende processor en stadig tilførsel af næringsstoffer. Øget næringsstofindhold i søer fører til øget produktion af planteplankton og dermed mere uklart vand, fulgt af en række ændringer i samspillet mellem de forskellige planter og dyr. Mest markant er ændringen fra klarvandede og næringsfattige søer. Det uklare vand fører bl.a. via bortskygning til færre og andre undervandsplanter, hvilket virker negativt på mængden af planteædende fugle og en række smådyr og fisk knyttet til vegetationen. Generelt reduceres den samlede biodiversitet herved. Øget tilførsel af næringsstoffer fremmer endvidere den naturlige tilgroningsproces, hvor søerne med tiden kan udvikle sig til andre naturtyper, som moser og enge. Yderligere tilførsel af næringsstoffer til søen vurderes således, at kunne være til skade for søen, idet den gunstige bevaringsstatus for naturtypen ikke kan genoprettes eller sikres med den nuværende belastning.

Beregning af projektets påvirkning i berørte søoplande

For at vurdere projektets andel af den samlede udvaskning fra et givent søopland, som afvander til en af de nævnte søtyper i Natura 2000 områder beregnes bidraget fra projektet og fra det samlede søopland.

De faktiske udvaskninger fra oplandene er beregnet fra hhv. dyrket og øvrigt areal. Det dyrkede areal svarer til oplandets samlede registrerede areal i det generelle landbrugsregister, mens det øvrige areal er oplandets resterende areal. N-udvaskningen for det dyrkede areal er beregnet som en N-nettobalance med værktøjet CTtools. Heri beregnes det potentielle tab af N for hver enkelt mark i oplandet på baggrund af oplysninger om afgrødevalg, jordtype, mængder og typer af tildelt N-gødning, udbytteforhold m.m. ud fra landbrugets registerdata. N-udvaskningen beregnes som differencen mellem N-input og N-output på markniveau. Kvælstofudvaskningen fra det øvrige opland følger standardberegningen i Miljøstyrelsens vejledning om miljøregulering af husdyrhold. Reduktionsprocenten er arealvægtet i forhold til reduktionspotentialekortet, som ligger til grund for nitratklasserne i oplandet. Den påvirkning fra projektet som kan tilskrives husdyrgødningen er beregnet som differencen mellem den faktiske udvaskning, udvaskning DE(reel) fra ansøgningsystemet og den beregnede udvaskning fra et tilsvarende planteavlsbrug. Fosforudvaskningen er vurderet som beskrevet i indledningen.

Bidrag fra husdyrgødning - Vurdering af påvirkningen fra det konkrete projekt

For hvert søopland som afvander til de sønaturtyper i Natura 2000 områder, der er omfattet af afskæringskriterie 2B, beregnes projektets påvirkning. Til den videre vurdering, beregnes hvor stor en del af den samlede udvaskning fra husdyrbruget som kan tilskrives husdyrgødning. Bidraget fra husdyrgødningen beregnes som differencen mellem den beregnede udvaskning ved den aktuelle drift (udvaskning DE (reel)) og den beregnede udvaskning fra et tilsvarende planteavlsbrug. Det er kun den del af udvaskningen, der stammer fra husdyrgødningen, som indgår i de videre beregninger. Bidraget fra husdyrgødningen beregnes for den samlede bedrift.

Udvaskning ved DE (reel):	58,7 kg N/ha
Udvaskningen for et standard-planteavlsbrug:	- 55,1 kg N/ha
Påvirkning fra husdyrgødning:	= 3,6 kg N/ha

Påvirkning i søoplande

Vurdering af risikoen for kumulativ effekt, værdierne for den samlede kvælstof- og fosforpåvirkning og projektets påvirkning i de aktuelle søoplande er opstillet herunder. For hvert søopland er det vurderet om projektet overholder afskæringskriterierne.

	Rodenbjerg Sø	Ørum Sø	Ove Sø	Nørhå Sø
Harmoniareal fra ansøgning i opland:	312,73 ha	312,73 ha	312,73 ha	37,15 ha
Aftaleareal fra ansøgning i opland:	-	-	-	-
Dyrket areal i opland:	19874 ha	19803 ha	14864 ha	7984 ha
Øvrigt areal i opland:	11120 ha	11091 ha	8052 ha	3766 ha
Samlet areal i opland:	30993 ha	30894 ha	22916 ha	11750 ha

	Rodenbjerg Sø	Ørum Sø	Ove Sø	Nørhå Sø
Vurdering af kumulativ effekt:				
Er der stigende dyretryk?	Nej	Nej	Nej	Nej
Er der andre kilder som medfører en øget kvælstofbelastning i oplandet?	Nej	Nej	Nej	Nej
DEmax Øvrige:	-	-	-	-
DEmax Planteavl:	-	-	-	-
DEmax Stigende husdyrtryk:	-	-	-	-
Kvælstofbidrag opland:				
Reduktionsprocent:	86 %	86 %	86 %	87 %
N-bidrag til Natura 2000 fra dyrket areal:	104415 kgN	104199 kgN	74620 kgN	39142 kgN
N-bidrag til Natura 2000 fra øvrigt areal:	14678 kgN	14640 kgN	10710 kgN	4821 kgN
N-bidrag til Natura 2000 total:	119092 kgN	118840 kgN	85330 kgN	43963 kgN
Kvælstofbidrag projekt:				
N-bidrag fra husdyrgødning:	3,6 kgN/ha	3,6 kgN/ha	3,6 kgN/ha	3,6 kgN/ha
Red. potentiale fra harmoniarealer:	88 %	88 %	88 %	88 %
N-påvirkning fra harmoniarealer i ansøgning:	135,1 kgN	135,1 kgN	135,1 kgN	16 kgN
N-bidrag fra aftalearealer:	0 kgN/ha	0 kgN/ha	0 kgN/ha	0 kgN/ha
Red. potentiale fra aftalearealer:	0 %	0 %	0 %	0 %
N-påvirkning fra aftalearealer i ansøgning:	0 kgN	0 kgN	0 kgN	0 kgN
Samlet N-bidrag:	135,1 kgN	135,1 kgN	135,1 kgN	16 kgN
N-påvirkning i procent fra ansøgt drift:	0 %	0 %	0 %	0 %
Vægtet maksimal N-udvaskning på bedriften:	-	-	-	-
Bedriftens reelle N-udvaskningsniveau (DEreel):	58,7 kgN/ha	58,7 kgN/ha	58,7 kgN/ha	58,7 kgN/ha
Opsummering:				
Overholdes afskæringskriterie 1?	Ja	Ja	Ja	Ja
Overholdes kriterie 2A (5 procent)?	-	-	-	-
Overholdes kriterie 2B (1 procent)?	Ja	Ja	Ja	Ja

	Rodenbjerg Sø	Ørum Sø	Ove Sø	Nørhå Sø
Fosforbidrag opland:				
P-bidrag til Natura2000 fra dyrket areal:	3975 kgP	3961 kgP	2973 kgP	1597 kgP
P-bidrag til Natura2000 fra øvrigt areal:	890 kgP	887 kgP	644 kgP	301 kgP
P-bidrag fra øvrige kilder (bebyggelse):	0 kgP	0 kgP	2000 kgP	1084 kgP
P-bidrag til Natura2000 total:	4864 kgP	4848 kgP	5617 kgP	2982 kgP
Fosforbidrag projekt:				
Fosforoverskud pr. ha. jf. ansøgning:	3,5 kgP/ha	3,5 kgP/ha	3,5 kgP/ha	3,5 kgP/ha
Procentvis P-forøgelse i godkendelsesperioden:	1,4 %	1,4 %	1,4 %	1,4 %
Worst case påvirkning fra husdyrbruget:	4,38 kgP	4,38 kgP	4,38 kgP	0,52 kgP
Worst case fosforoverskud pr.ha aftalearealer:	-	-	-	-
Procentvis P-forøgelse i godkendelsesperioden aftalearealer:	-	-	-	-
Worst case fosforpåvirkning fra aftalearealer i ansøgning:	-	-	-	-
Samlet P-Bidrag:	4,38 kgP	4,38 kgP	4,38 kgP	0,52 kgP
Påvirkning i % fra ansøgt drift:	0,09 %	0,09 %	0,08 %	0,02 %
Opsummering:				
Overholdes kriteriet for påvirkning af overfladevand med fosfor? (5 %)	Ja	Ja	Ja	Ja
Er det generelle beskyttelsesniveau for fosfor overholdt?	Ja	Ja	Ja	Ja

Konklusion

Dyretrykket har været faldende siden 2007 i de oplande, hvor der er harmoniarealer og Thisted Kommune har ikke kendskab til, at der siden 2007 er kommet væsentlige nye kilder til nitratudvaskning i søoplandene. Det ansøgte projekt medfører ikke en kumulativ effekt.

I de aktuelle søoplande overholder projektet afskæringskriteriet for hvor meget kvælstof projektet må bidrage med af den samlede påvirkning.

Det generelle fosforkrav som er beregnet i ansøgningssystemet er overholdt.

Projektet opfylder krav til udvaskning af fosfor.

Der er i ansøgningen registreret arealer i andre kommuner. Følgende kommuner skal høres: Morsø.

Der er i ansøgningen ikke indtegnet aftale-arealer.

Bilag 10

Sagsinformation:

Skema ID: 17397 Sagsnr: 159304
Ansøger navn: Labækgård I/S
Ejendommens adr.: Legindvej 41
Ejendommens postnr: 7752 By: Snedsted
Kommentar:
Grundvandsscenario skema nr. 66645

Habitatvurdering - Nitrat- og fosforudvaskning til overfladevande (Kyst)

I Danmark er der udpeget en række internationale naturområder. Områderne betegnes samlet Natura 2000 områder og består af Habitat- og Fuglebeskyttelsesområder. Dele af fuglebeskyttelsesområderne er tillige udpeget som Ramsarområder. Mange Natura 2000 områder er placeret i kystområder og 85 procent af det danske landareal afvander til Natura 2000. Ved godkendelse af et husdyrbrug skal det sikres at ændringen ikke påvirker Natura 2000 området negativt. Ved vurderingen af om et konkret projekt påvirker et Natura 2000 område skal det sikres, at der samlet set ikke sker en negativ påvirkning fra husdyrholdene i området, og at projektet i sig selv ikke har en negativ påvirkning. Efterfølgende vurderes det, hvordan det ansøgte projekt påvirker Natura 2000 områderne med kvælstof ved afstrømning fra harmoniarealerne. Vurderingen følger Miljøstyrelsens vejledning og Miljø- og Naturklagenævnes praksis fra den principielle afgørelse MKN-130-00166 af 3. november 2010. Husdyrbrugloven regulerer alene den del af udvaskningen, som kan tilskrives husdyrgødningen. Den øvrige udvaskning bliver ikke reguleret via husdyrbrugloven.

Vurdering af husdyrholdet på oplandsniveau i forhold til kvælstof, afskæringskriterie 1

Det er en vigtig forudsætning for beskyttelsesniveauet i husdyrgodkendelsesbekendtgørelsen, at den samlede husdyrproduktion i Danmark ikke forventes at stige. Da udviklingen i husdyrholdet ikke er ensartet i hele landet, skal udviklingen vurderes i de kystoplande som påvirkes af projektet. Udviklingen i dyreholdet ses fra 2007, som er udgangspunktet for den baseline, der er fastlagt for udarbejdelse af vandplanerne. Vurderingen af påvirkning fra projektet i kumulation med andre projekter afhænger af udviklingen i det samlede dyrehold i de kystoplande, hvor harmoniarealerne er placeret. Hvis dyretrykket er faldende i et kystopland, og der ikke er andre kilder, som medfører at den samlede kvælstofpåvirkning øges, kan det konkluderes, at der ikke vil være en kumulativ effekt fra det ansøgte projekt sammenholdt med den øvrige kvælstofpåvirkning i oplandet. Hvis dyreholdet er stigende, eller andre forhold gør, at den samlede kvælstofbelastning er stigende, så vil en yderligere påvirkning medføre en kumulativ effekt. Projektet vil derfor kun kunne godkendes, hvis Natura 2000 området ikke påvirkes af den ansøgte produktion. Er udvaskningen fra harmoniarealerne i kystoplandene til Natura 2000 områder, mindre end eller lig udvaskningen fra et tilsvarende planteavlbrug antages det, at projektet ikke påvirker kvælstofbelastningen af Natura 2000 området. (jf. MKN-130-00166 af 3. november 2010). Kravet til udvaskningen beregnes i praksis som et vægtet gennemsnit mellem udvaskningskravet for arealer i kystoplande med stigende dyretryk og arealet i øvrige oplande. Marker som ligger i flere oplande opdeles og regnes med til de respektive oplande.

Vurdering af det konkrete projekts påvirkning i forhold til kvælstof, afskæringskriterier 2A og 2B

Ud fra en analyse udarbejdet af DMU har Miljøstyrelsen fastsat afskæringskriterier for, hvor stor en andel af den samlede nitratudvaskning, et enkelt husdyrbrug må bidrage i et kystopland, uden projektet medfører skadevirkning fra på Natura 2000 området. Natura 2000 områder, der kan karakteriseres som lukkede bassiner med ringe vandudskiftning eller et vandområde som er meget lidt eutrofieret betragtes som meget sårbare. Øvrige Natura 2000 områder betragtes som sårbare. Kystområder uden for Natura 2000 betragtes ikke som sårbare. Opdelingen følger Miljøstyrelsens sårbarhedskortlægning. Afhængig af sårbarhed anvendes følgende afskæringskriterier for Natura 2000 områder.

Pkt. 2A sårbare recipienter: Projektet kan kun godkendes, hvis nitratudvaskningen fra den ansøgte husdyrproduktion er mindre end 5 pct. af den samlede nitratudvaskning fra alle kilder i det aktuelle kystopland.

Pkt. 2B meget sårbare recipienter: Projektet kan kun godkendes, hvis nitratudvaskningen fra den ansøgte husdyrproduktion er mindre end 1 pct. af den samlede nitratudvaskning fra alle kilder i det aktuelle opland.

Vurdering af det konkrete projekts påvirkning i forhold til fosfor

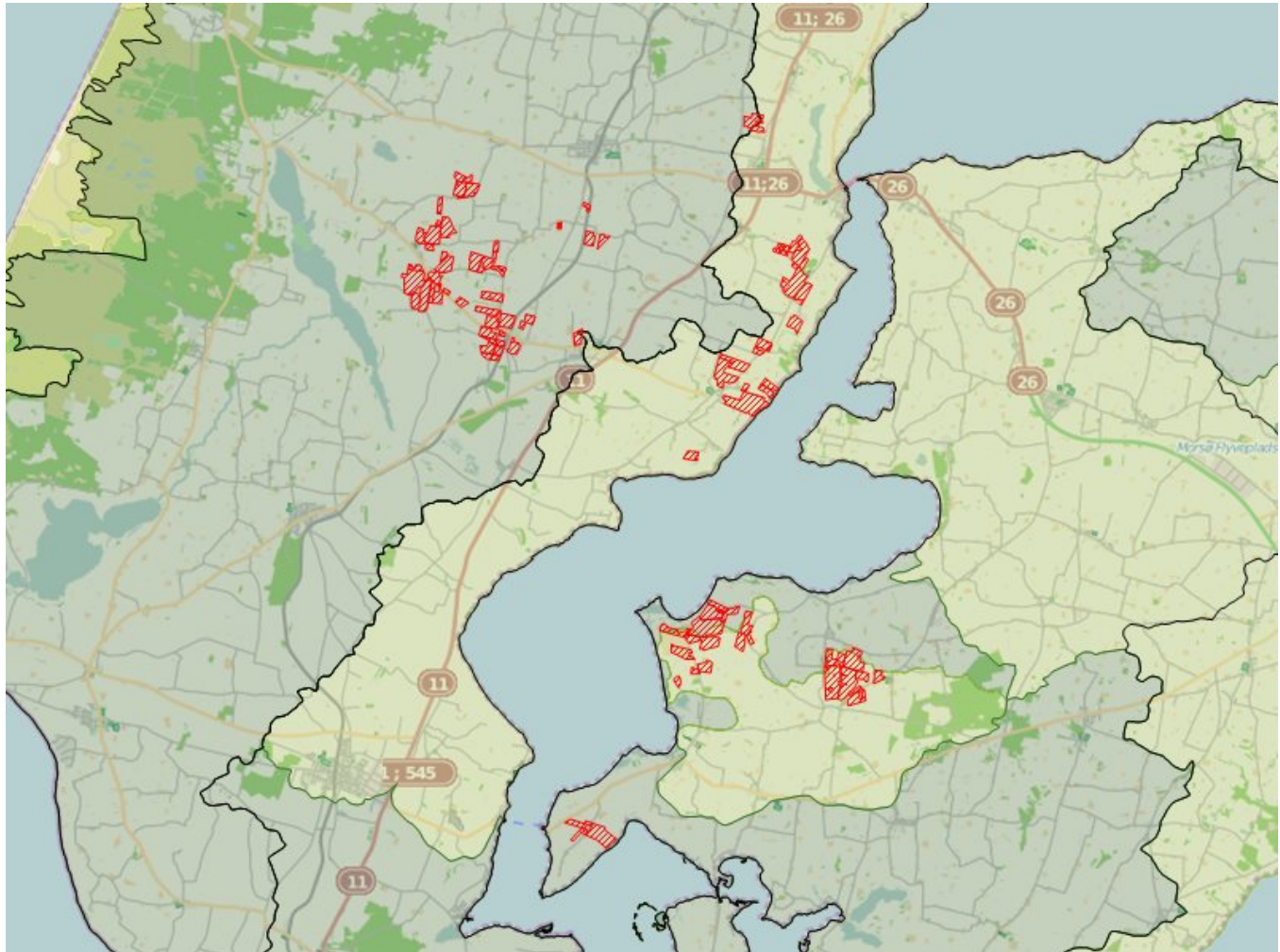
Ifølge husdyrgodkendelsesloven skal det undersøges om beskyttelsesniveauet for fosforoverskuddet er overholdt. Herefter vurderes om der er grundlag for skærpelse efter kriterierne i husdyrbekendtgørelsens bilag 4. Vurderingen af grundlaget for skærpelse af beskyttelsesniveauet eller yderligere, målrettede vilkår, i forhold til fosfor, baseres på en vurdering af "Worst Case" situationen. Det maksimale tab for et sammenhængende landbrugsareal vurderes på nuværende tidspunkt at være 1 kg P/ha. Udyrkede arealer har et tab på ca. 0,08 kg P/ha og i landbrugsjorden ophobes i gennemsnit 2.000 kg P/ha i de øverste 25 cm. Der stilles krav om skærpelse af beskyttelsesniveauet i forhold til fosfor, hvis fosforforøgelsen i forhold til udgangspunktet (2.000 kg P/ha) stiger med mere end 5 pct. over en 8-årig periode. Endvidere vurderes landskabets betydning for de pågældende arealers overfladeafstrømning med fosfor til søer. Der laves en vurdering på baggrund af om udbringningsarealerne er indenfor en 20 meters afstand til en sø og/eller bedriftens udbringningsarealer har en hældning på mere end 6 grader.

Ansøgning:

Af ansøgningen fremgår et samlet harmoniareal på 781,5 ha. og en udvaskningen i ansøgt drift på 58,7 kg N/ha. Den maksimalt tilladte udvaskning for den konkrete ansøgning, DE(max) er beregnet til 58,9 kg N/ha. For de samlede harmoniarealer er det beregnet at udvaskningen ved planteavl er 55,1 kg N/ha.

I den konkrete ansøgning er der 409,51 ha udbringningsarealer beliggende indenfor oplande til Natura2000 vandområder, der er overbelastede med fosfor.

Af ansøgningen fremgår, at der i ansøgt drift er et fosfor overskud på 3,5 kgP/ha/år.



Legende:

	Oplande til meget sårbare og fosforbelastede Natura2000 områder
	Oplande til sårbare Natura2000 områder.
	Oplande til ikke sårbare områder.
	Kystoplads grænse.
	Udbringnings arealer i ansøgningen.
	Aftale arealer i ansøgningen.

Natura 2000 områder

I det følgende beskrives de Natura 2000 områder, der potentielt kan påvirkes af ansøgte projekt.

Beregning af projektets påvirkning i berørte kystoplade

For at vurdere projektets andel af den samlede udvaskning fra et givet kystopland, som afvander til et Natura 2000 område beregnes bidraget fra projektet og fra det samlede kystopland.

De faktiske udvaskninger fra oplandene er beregnet fra hhv. dyrket og øvrigt areal. Det dyrkede areal svarer til

oplandets samlede registrerede areal i det generelle landbrugsregister, mens det øvrige areal er oplandets resterende areal. N-udvaskningen for det dyrkede areal er beregnet som en N-nettobalance med værktøjet CTtools. Heri beregnes det potentielle tab af N for hver enkelt mark i oplandet på baggrund af oplysninger om afgrødevalg, jordtype, mængder og typer af tildelt N-gødning, udbytteforhold m.m. ud fra landbrugets registerdata. N-udvaskningen beregnes som differencen mellem N-input og N-output på markniveau. Kvælstofudvaskningen fra det øvrige opland følger standardberegningen i Miljøstyrelsens vejledning om miljøregulering af husdyrhold. Reduktionsprocenten er arealvægtet i forhold til reduktionspotentialekortet, som ligger til grund for nitratklasserne i oplandet. Den påvirkning fra projektet som kan tilskrives husdyrgødningen er beregnet som differencen mellem den faktiske udvaskning, Udvasning DE(reel) fra ansøgningsystemet og den beregnede udvaskning fra et tilsvarende planteavlbrug.

Bidrag fra husdyrgødning - Vurdering af påvirkningen fra det konkrete projekt

For hvert kystopland som afvander til sårbare Natura 2000 områder beregnes projektets påvirkning. Til den videre vurdering, beregnes hvor stor en del af den samlede udvaskning fra husdyrbruget som kan tilskrives husdyrgødning. Bidraget fra husdyrgødningen beregnes som differencen mellem den beregnede udvaskning ved den aktuelle drift (Udvasning DE (reel)) og den beregnede udvaskning fra et tilsvarende planteavlbrug. Det er kun den del af udvaskningen, der stammer fra husdyrgødningen, som indgår i de videre beregninger. Bidraget fra husdyrgødningen beregnes for den samlede bedrift.

Udvasning ved DE (reel):	58,7 kg N/ha
Udvasningen for et standard-planteavlbrug:	- 55,1 kg N/ha
Påvirkning fra husdyrgødning:	= 3,6 kg N/ha

Påvirkning i kystoplande

Vurdering af risikoen for kumulativ effekt, værdierne for den samlede kvælstofpåvirkning og projektets påvirkning i de aktuelle kystoplande er opstillet herunder. For hvert kystopland er det vurderet om projektet overholder de to afskæringskriterier.

	Vest for Mors	Nissum Bredning
Harmoniareal fra ansøgning i opland:	468,72 ha	312,73 ha
Aftaleareal fra ansøgning i opland:	-	-
Dyrket areal i opland:	48159 ha	39058 ha
Øvrigt areal i opland:	21637 ha	20951 ha
Samlet areal i opland:	69795 ha	60009 ha

	Vest for Mors	Nissum Bredning
Vurdering af kumulativ effekt:		
Er der stigende dyretryk?	Nej	Nej
Er der andre kilder som medfører en øget kvælstofbelastning i oplandet?	Nej	Nej
DEmax Øvrige:	-	-
DEmax Planteavl:	-	-
DEmax Stigende husdyrtryk:	-	-
Kvælstofbidrag opland:		
Reduktionsprocent:	42 %	76 %
N-bidrag til Natura 2000 fra dyrket areal:	1155221 kgN	474053 kgN
N-bidrag til Natura 2000 fra øvrigt areal:	125493 kgN	50282 kgN
N-bidrag til Natura 2000 total:	1280714 kgN	524335 kgN
Kvælstofbidrag projekt:		
N-bidrag fra husdyrgødning:	3,6 kgN/ha	3,6 kgN/ha
Red. potentiale fra harmoniarealer:	25 %	88 %
N-påvirkning fra harmoniarealer i ansøgning:	1265,6 kgN	135,1 kgN
N-bidrag fra aftalearealer:	0 kgN/ha	0 kgN/ha
Red. potentiale fra aftalearealer:	0 %	0 %
N-påvirkning fra aftalearealer i ansøgning:	0 kgN	0 kgN
Samlet N-bidrag:	1265,6 kgN	135,1 kgN
N-påvirkning i procent fra ansøgt drift:	0,1 %	0 %
Vægtet maksimal N-udvaskning på bedriften:	-	-
Bedriftens reelle N-udvaskningsniveau (DEreel):	58,7 kgN/ha	58,7 kgN/ha
Opsummering:		
Overholdes afskæringskriterie 1?	Ja	Ja
Overholdes kriterie 2A (5 procent)?	-	-
Overholdes kriterie 2B (1 procent)?	Ja	Ja

	Vest for Mors	Nissum Bredning
Fosforbidrag opland:		
P-bidrag til Natura2000 fra dyrket areal:	9632 kgP	7812 kgP
P-bidrag til Natura2000 fra øvrigt areal:	1731 kgP	1676 kgP
P-bidrag fra øvrige kilder (bebyggelse):	6440 kgP	5537 kgP
P-bidrag til Natura2000 total:	17803 kgP	15025 kgP
Fosforbidrag projekt:		
Fosforoverskud pr. ha. jf. ansøgning:	3,5 kgP/ha	3,5 kgP/ha
Procentvis P-forøgelse i godkendelsesperioden:	1,4 %	1,4 %
Worst case påvirkning fra husdyrbruget:	6,56 kgP	4,38 kgP
Worst case fosforoverskud pr.ha aftalearealer:	-	-
Procentvis P-forøgelse i godkendelsesperioden aftalearealer:	-	-
Worst case fosforpåvirkning fra aftalearealer i ansøgning:	-	-
Samlet P-Bidrag:	6,56 kgP	4,38 kgP
Påvirkning i % fra ansøgt drift:	0,04 %	0,03 %
Opsummering:		
Overholdes kriteriet for påvirkning af overfladevand med fosfor? (5 %)	Ja	Ja
Er det generelle beskyttelsesniveau for fosfor overholdt?	Ja	Ja

Konklusion

Dyretrykket har været faldende siden 2007 i de oplande, hvor der er harmoniarealer og Thisted Kommune har ikke kendskab til, at der siden 2007 er kommet væsentlige nye kilder til nitratudvaskning i kystoplandene. Det ansøgte projekt medfører ikke en kumulativ effekt.

I de aktuelle kystoplande overholder projektet afskæringskriteriet for hvor meget kvælstof projektet må bidrage med af den samlede påvirkning.

Det generelle fosforkrav som er beregnet i ansøgningssystemet er overholdt.

Ansøgningens udbringningsarealer er beliggende inden for oplande til Natura 2000 vandområder, der er overbelastede med fosfor. Da kriteriet for påvirkning af overfladevand med fosfor er overholdt, giver projektet ikke anledning til en forværring af tilstanden i Natura 2000 områderne.

Projektet opfylder krav til udvaskning af fosfor. Det ansøgte projekt kan på baggrund af de oplysninger og tiltag der fremgår af ansøgningen godkendes i forhold til fosfor.

Afskæringskriterierne for påvirkning af Natura 2000 områder er overholdt. Projektet kan derfor godkendes ud fra de oplysninger, der fremgår af ansøgningen.

Mark 3-0, 11-0, 12-0, 17-0, 23-0, 28-0, 28-2, 28-3, 32-0, 35-0 og 45-0 ligger nærmere end 20 meter fra vandløb/sø og terrænhældningen er over 6 grader. Arealerne må som udgangspunkt ikke anvendes som harmoniareal. Dog kan flydende husdyrgødning udbringes, hvis det nedfældes parallelt med vandløbet/søbredden.

Der er i ansøgningen registreret arealer i andre kommuner. I følgende kommuner skal det høres om markarealerne påvirker Natura2000 områder i kommunerne: Morsø.

Der er i ansøgningen ikke indtegnet aftale-arealer.