



## Tilsynsrapport til offentliggørelse

Virksomheder  
J.nr. 2019 - 1574  
Ref. ANELB, MISCH  
Dato: 27.05.2026

### Tilsynsrapport

|                            |   |
|----------------------------|---|
| Virksomhedens navn         | Maabjerg Energy Center – BioHeat & Power A/S  |
| Virksomhedens adresse      | Energivej 2, 7500 Holstebro   |
| CVR nummer                 | 25495977  |
| Virksomhedstype            | 5.2a Bortskaf/nyttig Ufarligt >3 tons/time, forbrænding   |
| Tidspunkt for tilsynet     | d. 05-05-2026 10:00 – 14:30   |
| Baggrunden for tilsynet    | Tilsyn med vilkår i revurderingen af Måbjergværkets godkendelser af 14. oktober 2022.   |
| Varsling af tilsynet       | Tilsynet blev varslet d. 17-03-2026   |
| Deltagere fra virksomheden | Niels Peder Hansen og Ove Hauris Jespersen  |
| Øvrige deltagere           |   |
| Tilsynet udført af         | Annemarie Brix, Michael Schjødt – Miljøstyrelsen – Miljø og Produktion – Tilsyn og Håndhævelse  |
| Tilsynet omfattede         | Fremvisning af enkelte punkter i miljøledelsessystemet, samt rundgang på værkets udendørsarealer og oplag for farlige stoffer mm. Jf. vilkår fra Revurdering af miljøgodkendelser   |
| Materiale udleveret        | Følgende er blevet fremsendt efter tilsynet:<br>Billede af Åbning af filterpresse og slamkagecontainer<br>Billede af filterpresse på 1. sal over filterkagecontainer<br>Billede af filterpresse bag person - sikringsgitter |



Ortofot 2025

## Håndhævelser

Håndhævelser meddelt siden sidste fysiske tilsyn samt opfølgninger herpå og håndhævelser afstedkommet af nærværende tilsyn.

| Dato       | Type         | Beskrivelse af håndhævelsen og status for opfølgning  |
|------------|--------------|---|
| 14-02-2025 | Indskærpelse | Affaldslinje 2 overskridelse af døgngrænseværdien for kviksølv<br>D. 23/2-2024 – overskridelse af døgnmiddelværdi (Værdi: 0,66 mg/Nm <sup>3</sup> )   |
| 14-02-2025 | Indskærpelse | Indskærpelse af vilkår om grænseværdier for luftemissioner af kviksølv på Affaldslinje 2<br>D. 22/5-2024 – overskridelse af døgnmiddelværdi (Værdi: 0,14 mg/Nm <sup>3</sup> )   |
| 14-02-2025 | Indskærpelse | Indskærpelse af vilkår om grænseværdier for luftemissioner af kviksølv på Affaldslinje 2<br>19/5 2024 overskridelse af døgngrænseværdien 0,21 mg/Nm <sup>3</sup>  |
| 14-02-2025 | Indskærpelse | Indskærpelse af vilkår om grænseværdier for luftemissioner af kviksølv på Affaldslinje 1<br>Døgnoverskridelse den 17/1 2024 værdi 0,03 mg/Nm <sup>3</sup>   |
| 14-02-2025 | Indskærpelse | Affaldslinje 2 for året 2024<br>Indskærpelse af vilkår om grænseværdier for luftemissioner af støv.<br>ialt 7 døgnoverskridelser i 2024<br>Sendt i samme indskærpelse som til affaldslinje 1  |
| 14-02-2025 | Indskærpelse | Affaldslinje 1 for året 2024<br>Indskærpelse af vilkår om grænseværdier for luftemissioner af støv på i alt 14 døgnoverskridelser.<br>Sendt i samme indskærpelse som til affaldslinje 2   |
| 14-02-2025 | Indskærpelse | Affaldslinje 2 for året 2024<br>Indskærpelse af vilkår om dokumentation for opretholdelse af EBK-temperatur til enhver tid og affaldsforbrændingsbekendtgørelsens § 14, samt indskærpelse af vilkår om, at overskridelser af emissionsgrænseværdier skal indberettes straks i 2024.<br>Sendt i samme indskærpelse som til affaldslinje 1                    |
| 14-02-2025 | Indskærpelse | Affaldslinje 1 for året 2024<br>Indskærpelse af vilkår om dokumentation for opretholdelse af EBK-temperatur til enhver tid og affaldsforbrændingsbekendtgørelsens § 14, samt indskærpelse af vilkår om, at overskridelser af emissionsgrænseværdier skal indberettes straks i 2024.<br>Sendt i samme indskærpelse som til affaldslinje 2                    |
| 14-02-2025 | Indskærpelse | Affaldslinje 2, for året 2024<br>Indskærpelse af vilkår om grænseværdier for luftemissioner af NO <sub>x</sub> på Affaldslinje 2, samt indskærpelse af vilkår om, at overskridelser af emissionsgrænseværdier skal indberettes straks.<br>2 døgnoverskridelser af NO <sub>x</sub> i 2024<br>Sendt i samme indskærpelse til affaldslinje 1                   |
| 14-02-2025 | Indskærpelse | Affaldslinje 1 for året 2024<br>Indskærpelse af vilkår om grænseværdier for luftemissioner af NO <sub>x</sub> på Affaldslinje 1, samt indskærpelse af vilkår om, at overskridelser af emissionsgrænseværdier skal indberettes straks.<br>15 overskridelser af døgngrænseværdien for NO <sub>x</sub> i 2024<br>Sendt i samme indskærpelse til affaldslinje 2 |
| 14-02-2025 | Indskærpelse | Affaldslinje 2<br>overskridelse af døgngrænseværdien for kviksølv<br>D. 4/7-2024 – overskridelse af døgnmiddelværdi (Værdi: 0,26 mg/Nm <sup>3</sup> )   |

|            |                                |  |
|------------|--------------------------------|--|
|            |                                |  |
| 14-02-2025 | Indskærpelse                   | <p>Indskærpelse af vilkår om grænseværdier for dioxiner og furaner (PCDD/F) og dioxinlignende PCB på Affaldslinje 2</p> <p>Måling: Dioxiner og Furaner (ng I-TEQ/m<sup>3</sup> (ref.))</p> <p>Affaldslinje 2:</p> <p>D. 8/5-2024 kl. 11:33 – 22/5-2024 (Værdi: 0,11)</p> <p>D. 22/5-2024 kl. 10:56 – 5/6-2024 (Værdi: 0,09)</p> <p>Måling: Dioxiner og Furaner + PCB-WHO (ng WHO-TEQ/m<sup>3</sup> (ref.))</p> <p>Affaldslinje 2:</p> <p>D. 24/4-2024 kl. 11:12 – 8/5-2024 (Værdi: 0,09)</p> <p>D. 8/5-2024 kl. 11:33 – 22/5-2024 (Værdi: 0,13)</p> <p>D. 22/5-2024 kl. 10:56 – 5/6-2024 (Værdi: 0,11)</p>   |
| 14-02-2025 | Indskærpelse                   | <p>Indskærpelse af vilkår om grænseværdier for dioxiner og furaner (PCDD/F) og dioxinlignende PCB på Affaldslinje 1</p> <p>Måling: Dioxiner og Furaner (ng I-TEQ/m<sup>3</sup> (ref.))</p> <p>Affaldslinje 1:</p> <p>D. 8/5-2024 kl. 11:06 – 22/5-2024 (Værdi: 0,11)</p> <p>D. 22/5-2024 kl. 10:54 – 5/6-2024 (Værdi: 0,11)</p> <p>Måling: Dioxiner og Furaner + PCB-WHO (ng WHO-TEQ/m<sup>3</sup> (ref.))</p> <p>Affaldslinje 1:</p> <p>D. 8/5-2024 kl. 11:06 – 22/5-2024 (Værdi: 0,13)</p> <p>D. 22/5-2024 kl. 10:54 – 5/6-2024 (Værdi: 0,16)</p> <p>Sendt i samme indskærpelse som til affaldslinje 2</p>   |
| 14-02-2025 | Indskærpelse                   | <p>Miljøstyrelsen har også konstateret, at indberetning af CO-overskridelser for d.</p> <p>6/3-2024, d. 6/11-2024 og 13/11-2024 for Halmlinje 3 ikke er forekommet inden</p> <p>den førstkomende hverdag kl. 16.</p>   |
| 14-02-2025 | Indskærpelse                   | <p>Indskærpelse af manglende optælling af antallet af året overskridelser af CO halvtimesmiddelværdier på affaldslinje 1 og affaldslinje 2</p> <p>Sendt i samme indskærpelse til halmlinje</p>   |
| 08-04-2025 | Påbud efter MBL, §41 a eller b | <p>Påbud om driftsforbedringer på affaldslinje 1 og affaldslinje 2</p> <p>Støv på affaldslinje 1 og 2</p> <p>NO<sub>x</sub> på affaldslinje 1</p> <p>og forbedringer af kontrol med modtaget affald</p> <p>Rapport sendt 28/6 2025 - kort inden kortslutning af EL-filtre. Disse er ikke indskærpet da det var inden for påbudsperioden.</p> <p>Støv halvtimes &gt;150 mg/Nm</p> <p>152 mg/Nm<sup>3</sup></p> <p>Støv døgn 7 mg/Nm<sup>3</sup></p> <p>Kortslutning af EL-filtre. Redegørelse for årsгане til overskridelse er fremsendt den 4. juni 2025 Støv halvtimes &gt;150 mg/Nm</p> <p>177 mg/Nm<sup>3</sup></p> <p>Støv døgn 8 mg/Nm<sup>3</sup> kortslutning af EL-filtre.</p> <p>Kortslutning af EL-filtre. Redegørelse for årsгане til overskridelse er fremsendt den 4. juni 2025</p> |
| 18-03-2025 | Indskærpelse                   | <p>Indskærpelse om at ½-timesgrænseværdien på 150 mg/Nm<sup>3</sup> for støv fra Affaldslinje 1, aldrig må være overskredet for året 2024</p> <p>Miljøstyrelsen har ved gennemgang af straksindberetninger og årsrapporten for 2024 konstateret, at grænseværdien for ½-timesmiddelværdien på 150 mg/Nm<sup>3</sup> for støv på Affaldslinje 1 har været overskredet 10 gange i 2024:</p>  |

|            |              |  |
|------------|--------------|--|
| 08-04-2025 | Indskærpelse | overskridelser af 2 overskridelser af døgngrænseværdien for støv på anlægslinje 1 pr 20/3 i 2025<br>Indskærpelse meddelt i forbindelse med påbud   |
| 02-07-2025 | Indskærpelse | Overskridelse af døgngrænseværdien for kviksølv den 27/6 2025<br>Grænseværdi: 0,02 mg/Nm <sup>3</sup><br>Emission: 0,05 mg/Nm <sup>3</sup><br>Indskærpelse sendt den 2/7 2025, med anmodning om grundig redegørelse  |
| 02-06-2025 | Indskærpelse | Indskærpelse Overskridelse af sum 9 på linje 2. MEC sender ansøgning om lempelse af grænseværdien  |
| 17-04-2026 | Indskærpelse | 3 EBK i træk L2 den 2. juli 2025 L2<br>Manglende dioxinmålinger januar 2025 L2<br>2 x 3 CO overskridelser i træk 10. september 2025 L1<br>2,2 % af driftstiden med for lav EBK den 12 september 2025 L1  |
| 17-04-2026 | Indskærpelse | Døgn støv 8 mg/Nm <sup>3</sup> L2 den 6. oktober 2025  |
| 17-04-2026 | Indskærpelse | Døgn støv 6 mg/Nm <sup>3</sup> L1 den 6. oktober 2025  |
| 17-04-2026 | Indskærpelse | Døgnoverskridelse Hg 0,03 mg/Nm <sup>3</sup> den 23. september 2025  |
| 17-04-2026 | Indskærpelse | Døgnoverskridelse Hg 0,03 mg/Nm <sup>3</sup> L2 den 17. september 2025   |
| 17-04-2026 | Indskærpelse | Døgnoverskridelse Hg 0,04 mg/Nm <sup>3</sup> L2 den 16. september 2025   |
| 17-04-2026 | Indskærpelse | Døgnoverskridelse Hg 0,04 mg/Nm <sup>3</sup> L1 den 16. september 2025   |
| 17-04-2026 | Indskærpelse | Døgnoverskridelse 0,04 mg/Nm <sup>3</sup> L2 den 15. september 2025  |
| 17-04-2026 | Indskærpelse | Døgnoverskridelse Hg 0,05 mg/Nm L1 den 14. september 2025  |
| 17-04-2026 | Indskærpelse | Døgnoverskridelse Hg 0,04 mg/Nm <sup>3</sup> L2 den 14. september 2025   |
| 17-04-2026 | Indskærpelse | Døgnoverskridelse Hg 0,04 mg/Nm <sup>3</sup> L1 den 14. september 2025   |
| 17-04-2026 | Indskærpelse | Døgnoverskridelse Hg 0,04 mg/Nm <sup>3</sup> den 5. september 2025   |
| 17-04-2026 | Indskærpelse | Døgnoverskridelse Hg 0,03 mg/Nm <sup>3</sup> L2 den 20. august 2025  |
| 17-04-2026 | Indskærpelse | Døgnoverskridelse Hg 0,15 mg/Nm <sup>3</sup> L2 den 19. august 2025  |
| 17-04-2026 | Indskærpelse | Den 9. september 2025 L2<br>Døgn støv 22 mg/Nm <sup>3</sup><br>Halvtimes > 150: 157<br>Halvtimes>150: 206 mg/Nm <sup>3</sup><br>Halvtimes>150: 265 mg/Nm <sup>3</sup><br>Overskridelser af halvtimes stopværdi er ikke nævnt i starksindberetningen og driften er fortsat. |
| 17-04-2026 | Indskærpelse | Døgn støv 8 mg/Nm <sup>3</sup> L2 den 8. oktober 2025  |
| 17-04-2026 | Indskærpelse | Døgn støv 9 mg/Nm <sup>3</sup> L1 den 98. oktober 2025   |
| 17-04-2026 | Indskærpelse | Støv døgn 10 mg/Nm <sup>3</sup> L2 den 7. oktober 2025   |
| 20-04-2026 | Indskærpelse | 08-02 2026<br>6 halvtimes CO i træk 16 stk. underskridelser af 10-minuttersmiddelværdien 10,7 % af driftstiden under EBK-minimumstemperatur  |
| 20-04-2026 | Indskærpelse | 13-02 2026<br>2,6 % af driftstiden under EBK-minimumstemperatur 4 stk. underskridelser af 10-minuttersgrænseværdien i træk.<br>2 stk. overskridelse af halvtimesgrænseværdien for CO   |
| 20-04-2026 | Indskærpelse | 10-03 2026<br>Manglende dioxinmåling på linje 1 i januar 2026  |

|            |              |   |
|------------|--------------|---|
| 20-04-2026 | Indskærpelse | § 40. Virksomheden skal sikre, at alle overvågningsresultater registreres, bearbejdes og forelægges på en sådan måde, at tilsynsmyndigheden kan kontrollere, at de driftsvilkår og emissionsgrænseværdier, der er fastsat i godkendelse, påbud eller tilslutningstilladelse overholdes.<br>Virksomheden forelægger ikke overvågningsresultater på en sådan måde, at til synsmyndigheden kan kontrollere at driftsvilkår overholdes.<br>Døgnrapporten, som skal vedlægge straksindberetninger lever ikke op til vilkår R13. Månedrapporterne lever ikke op til vilkår R14. |
| 20-04-2026 | Indskærpelse | 13-01-2026 Døgn støv 8 mg/Nm <sup>3</sup><br>6 halvtimer med meget høje emissioner (dog ikke over 150 mg/Nm <sup>3</sup> ), kun afbrudt af en enkelt halvtime hvor emissionen er angivet til 0.   |

### Indberetninger om egenkontrol.

| Kontrolområde  | Status for indsendelse   |
|--|--|
| Månedrappporter for ovndrift og stikprøvekontrol på modtaget affald                          | Månedrappporter er fremsendt rettidigt i perioden 2024-2025 og frem til 15. april 2026.<br>Opsætning af månedrappporter er indskærpet den 20-04-2026.        |
| Årsrapport supplement til december månedsrapport   | Mangler i årsrapporten- igangværende sag.  |
| Straksindberetninger   | Strandsindberetninger fremsendes rettidigt i perioden 2024-2025 og 2026 frem til 15. april 2026.<br>Opsætning af døgnrapporter er indskærpet den 20-04-2026. |
| Kvalitetskontrol af de automatisk målende systemer affaldslinjer                             | Kvalitetskontrollen er gennemført med lettere forsinkelse for parametre, hvor målingerne har ligget uden for det gyldige kalibreringsinterval.               |
| 2 årlige Præstationskontroller på luftemissioner   | Præstationskontroller 2024-2025 er fremsendt.  |
| Sampling af dioxiner og furaner 12 gange pr ovnlinje siden 1. kvartal 2024                   | Er modtaget pr første kvartal 2024. Lang behandlingstid på analyselaboratorier. Enkelte 14 dages samlinger er fejlet.  |
| Slaggeprøver pr ovnlinje til bestemmelse af TOC/glødetab 1 gang hvert kvartal på blandprøver | Modtaget for 2024, 2025 og 1 kvartal 2026.   |
| Årlig dokumentation for shredderaffald og prøvetagningsprocedure                             | Der er ikke modtaget disse affaldsfraktioner.  |

### Jordforurening

Miljøstyrelsen har ført tilsyn med udvalgte områder på virksomheden, hvor der kan ske spild, der potentielt kan føre til jord- og grundvandsforurening.

Der er ført tilsyn med udendørs belægnings og belægnings på flispladsen. Belægnings på de kritiske områder var i generel god stand, bortset fra belægnings ved udmadning af slagge. Se neden for .

Flislageret ligger nu kun på tæt og fast belægning. Mindre spild af træflis uden for befæstet areal anses for uden betydning.

Der blev ført tilsyn med et større areal, som ikke er godkendt til oplag, men hvor der ifølge Ortofoto 2022 har været aktivitet. Dette drejede sig om jordflytning inden for egen matrikel i forbindelse med udgravning til varmeakkumuleringsstanke. Grunden er ikke byzone og der er ikke registreret jordforurening. Er en del af byggesagen.



Tv.: Jordflytning inden for egen matrikel.  
TH. Nye miljøgodkendte varmeakkumuleringsstanke.

#### **Liste over gældende afgørelser:**

- Revurdering af miljøgodkendelse Måbjergværket 14. oktober 2022

#### **Dagsorden**

Fremgår neden for af tilsynsnotatet. I tilsynsvarslet var der lagt vægt på oplag, belægninger, afkast med fortrængningsluft, opsamling af overfladevand og miljøledelsessystemet

#### **Tilsynsnotat - Gennemgang af miljøforhold**

##### Tilsyn med miljøledelsessystemet, fremvisning af vilkårsfastsat dokumentation stikprøvevis.

Virksomheden har ikke et certificeret miljøledelsessystem, men anvender dokumentstyringssystem fra et tidligere certificeret system.

##### *Intern audit jf. R16*

Er ikke gennemført. MEP har søgt ekstern hjælp til dette og har aftalt audit. Resultatet sendes til MST.

##### *Risikobaseret OTNOC-håndteringsplan jf. B1*

MEP fremviste deres OTNOC- Håndteringsplan. Planen bestod af en oversigt over nedbrud /nedsat funktion af anlægsdele. Oversigt over overskridelser opgøres andet sted, hvor straksindberetningerne er listet op.

MST oplyste, at formålet er, at virksomheden skal kunne danne sig et overblik over hvornår og hvor der er OTNOC-situationer for at virksomheden kan se et mønster i hvornår OTNOC opstår. Efterfølgende kan de der sættes ind med mere systematiske forebyggende handlinger. Der bør være sammenhæng i registreringen af overskridelser med de strakshandlinger der er gennemført og den viste oversigten over nedbrud/nedsat funktion på anlægsinstallationer.

### *Fremvisning af dokumentation for ammoniakvandets indhold jf. Q1*

Leverandørens dokumentation for at ammoniakvandet er under 25% blev fremvist

### *Vedligehold af nødstrømsanlæg jf. R17.2.2*

Dokumentation for vedligehold af nødstrømsanlæg ved ekstern blev fremvist. MEP kører selv den ugentlige test af anlægget med en start.

### *Resultatet af besigtigelser og dato for udbedringer af belægninger og tankgrave jvf. Vilkår P5.*

Der er ikke en plan eller registrering af besigtigelser af belægninger og tankgrave. Udførte vedligeholdelsesarbejder registreres og for enkelte arbejder er der et kald i driftststyringsystemet. MEP oplyste at de holder øje og vedligeholder efter behov. Besigtigelse og vedligehold skal være systematisk og der skal være en dokumentation herfor. De store regelmæssige vedligeholdelsesarbejder skal være registreres (Vilkår P4)

### Kort drøftelse af overskridelser af grænseværdier for luftemissioner på de to affaldslinjer og forbedrende tiltag.

MEP har haft væsentlige overskridelser af døgngrænseværdier for NOx, støv og Hg i perioden siden sidste tilsyn. MEP fik i 2025 påbud om at nedbringe emissionerne og dertil, en lang række indskærper.

NOx overskridelser i 2024 er afhjulpet. Hyppigere fjernelse af påbrændt slagge/aske på ovnen/EBK-zonen lige under inddysningen af NH<sub>3</sub>, har sikret lavere hastighed på røggassen og dermed bedre funktion af DeNOx anlægget.

Årsagen til Hg overskridelser i 2025 er blevet undersøgt grundigt, men kan ikke identificeres. MEP har søgt ekstern rådgivning og vil forsøge med forbedret rensning i skrubberne med et hjælpestof, der kan binde Hg.

Støvoverskridelser skyldes entydigt affaldets indhold og at elektrofilteret er meget følsomt over for fibre i affaldet. Der er ikke overvågning af neddelt affald, som virksomheden får mest af. MEP har efterfølgende identificeret leverandører, der har iblandet isoleringsmaterialer i neddelt affald. MEP modtager af samme grund ikke efterbehandlet shredderaffald. MEP oplyste, at de overvejer at udskifte elektrofilteret med et posefilter, i første omgang på den ene anlægslinje.

Der er løbende drøftelser vedrørende overskridelser og driftsforbedringer mellem MEP og MST.

### *Øvrige drøftelser.*

MEP introducerede deres anlæg og gennemgik bla. de udfordringer de står overfor med det vekslende behov for energiforsyning og levetid for anlægget.

### Rundgang på anlægget

Kun dele af anlægget og de miljøtekniske installationer blev besigtiget. Det besigtigede fremgår neden for.

Hele anlægget fremstår umiddelbart ordentligt, ryddeligt og rengjort og der er et ikke unødige oplag af affald og kasseret materiel.

### *Slaggebånd og udtagning af slaggeprøver jf. C15*

Prøver af slagge udtages med skovl til en kvartalsvis blandeprøver. MEP oplyste, at de ikke sigter prøven inden den sendes til analyselaboratoriet. Dette er ok, bare der ikke fjernes

organisk stof på laboratoriet inden neddeling. Virksomheden indsender analyseresultatet af de kvartalsvise prøver til MST.



TV.: Slaggebåndet fra begge affaldslinjer.

TH.: Opsamling af slagge i bås inden det læsses på lastvogn med frontlæsser.

#### *Aske fra affaldslinjerne*

Virksomheden har fået påbud i revurderingen om at leve op til BAT-konklusioner om at aske herunder kedelaske skal føres til askesilo. Før gik alt aske fra kedelstrækkenene i slaggen. Virksomheden har udført en større ombygning, således at aske fra alle kedeltræk føres til silo for flyveaske,

Men større klumper af aske, som har fx har været klæbet til siderne og frigives som klumper, går stadig i slaggen, da det ikke kan modtages som aske hos NOAH. Det var en lille del, men der er ikke data på hvor meget det drejer sig om og hvor kontamineret dette affald er. Det er ikke i overensstemmelse med hensigten i BAT-konklusionen. Miljøstyrelsen vil overveje situationen og vender tilbage. Det er teknisk muligt at affaldet opsamles særskilt.

#### *Ristgennemfald jf. N8 og N9*

Virksomheden har ombygget, så ristegennemfald ikke mere føres til slaggen. Under risten på hver affaldslinje tages ristegennemfaldet ud separat i to containere. Ristegennemfaldet genindfyres.

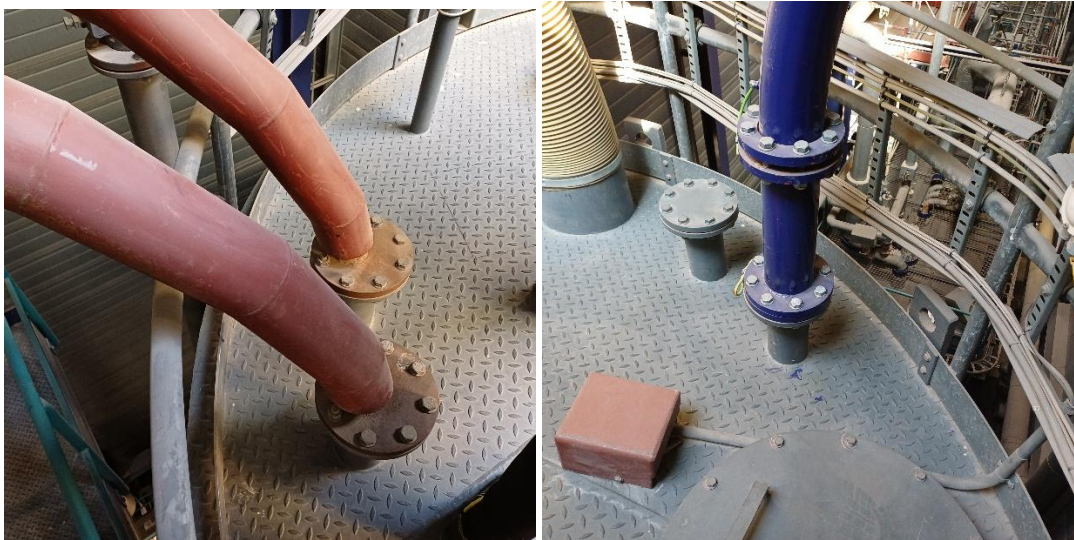


*Filter til fortrængningsluft på silo til kedelaske og el-filteraske jf. vilkår G4*

Der anvendes posefilter til fortrængningsluften fra siloen til kedelaske og el-filteraske. Når trykket bliver for højt slår poserne asken af som falder i siloen igen. Filterposernes skiftes når trykket bliver permanent højt. Leverandøren af filterne har garanteret at grænseværdien på 5 mg/Nm<sup>3</sup> kan overholdes. Overskridelse vil ske hvis poserne går i stykker.



TV.: Afkast fra filteret på askesiloen (på taget). TH.: filteret på askesiloen.



TV.: Aske fra el-filterne føres til askesilo. TH.: Aske fra kedeltrækkene føres til askesilo.



Udtag af aske fra askesiloen til affaldslinjerne. Intet spor af spild.

*Siloen til halmaske*



Udtaget af halmasker blev besigtiget til transport. Ingen spor af spild.  
Filteret til fortrængningsluft på halmaskesileon blev ikke besigtiget.

#### *Stikprøvekontrol på affald jf. D35 og D38-D41*

MEP har godkendelse til at stikprøvekontrollen, som skal udføres ved udlægning på gulv, foregår på nabovirksomheden.

Kameraovervågning skal gennemføres. Fil fra overvågning under aflæsning i affaldssilo blev fremvist. Kvaliteten gjorde det ikke umiddelbart muligt, at identificere affald under aflæsningen. Kranførerens overvågning af affaldet, så umiddelbart ud til at fungere. Ved besigtigelse af affaldet i affaldssiloen fremstår dette også meget neddelt med kun få identificerbare affaldsfraktioner.

Virksomheden indberetter stikprøvekontrollen som kameraovervågning og anvender det samme indberetningsskema som til ADA. Billeder her fra er mere tydelige. Virksomheden har modtaget kommentarer til dette. Der modtages meget neddelt affald og det er dette der har givet problemer med støvoverskridelser. Der skal være fokus på modtagekontrollen.

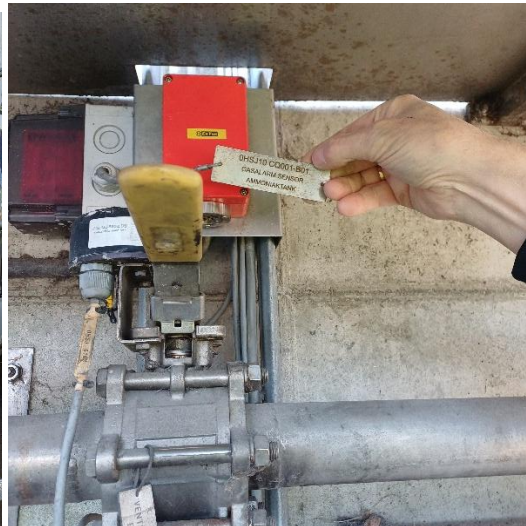
#### *Opbevaring af hjælpestoffer i tanke afsnit Q*

Besigtigelse af ammoniaktank til DeNOx anlæg vilkår Q1 til Q8



Tv.: Ammoniaktank. Fortrængningsluft fra tanken under påfyldning føres tilbage til tankbilen så tryk udlignes begge steder.

Th.: Ammoniaktank. Dobbeltvægget tank med lækagealarm og overfyldningsalarm. Overfyldningsalarm kan også høres på påfyldningsstedet.



Tv.: Skiltning ved påfyldningsstedet til ammoniaktanken

Th.: Gasalarmsensor i tilfælde af lækage.



Tv.: Overvågningstavle til fyldningsgrad af tanken.

Th. Arbejdsintruks ved tanken. Trænger til udskiftning.

*Tanke til NaOH, Sulfatvand og Brintoverilte til røggasrensning.*  
Virksomheden anvender ikke godkendelsen til oplag af metalkontamineret svovlsyre.  
Tanken bruges igen til sulfatvand. Tankgravene behandles med epoxy.



Tv.: To tanke til NaOH. Th.: To tanke til sulfatvand.



Tank til hydrogenperoxid (brintoverilte.)

*Overfladevand, brandslukningsvand og kedelvand.*

Overfladevandsbassinerne blev fremvist. Fra første bassin kan overfladevand enten ledes til spildevandstank eller genbruges i anlægget. Vandstanden holdes under kanten af den tætte belægning. Kapacitet er stor i tilfælde af behov for oplag af brandslukningsvand inden afledning, men vandstanden vil så være over kanten af den tætte belægning. Bassinet oprenses en gang årligt.



Tv.: Første overfladevandsbassin. Th.: 2. Opsamlingsbassin (spildevandstanken).



Tv.: Fra spildevandstanken må der udledes til kommunens spildevandstekniske anlæg.  
Th.: Fra søen må der udledes til denne sø gennem olieudskiller. Virksomheden har ansvaret for olieudskillerens drift. (olieudskilleren er ikke på billedet).



Tv.: Bassin med kedelvand. Th.: Pumpe til kedelvandsbassinet.

Kedelvandet indeholder NaOH. Vandet føres tilbage i anlægget eller afledes til kommunens kloak og spildevandsrensning. Må højst være 35 °C.

Olietanke, oplag af småemballage op til 1 m<sup>3</sup>, oplag af slamkager fra spildevandsrensningen og spildevandsrensning blev ikke besigtiget.

#### *Udendørs belægninger*

Belægninger er i god stand. SF-sten er ikke en tæt belægning og viser flere steder tegn på slitage. Der er god belægning på kritiske steder. Kun ved slaggeudtaget er belægning i dårlig forfatning og skal repareres snarest. Enkelte frostskeer skal repareres.



Tv.: Hul i belægningen ud for slaggehallen hvor kontamineret slaggevand søger til.

Th.: Enkelte frostskeer ses rundt omkring, dog er det kun overfladen der er frostsprængt. Skal repareres inden skaden udvikler sig.



Generel god belægning, hvor der er kritiske aktiviteter i forhold til risiko for forurening af jord og grundvand.

#### **Opsummering:**

Tilsynet gav ikke anledning til bemærkninger.

- Der mangler dokumentation for systematisk gennemgang og vedligehold af belægninger, bassiner og tankgrave.
- Tilførsel af kedelsten til slagge er ikke umiddelbart i overensstemmelse med vilkår. MST vender tilbage.
- Hul i belægning ved slaggehallen skal repareres snarest og frostskeer repareres inden de udvikler sig.
- Overskridelser af grænseværdier i 2026 og opsætning af døgn og månedsrapporter skal fortsat drøftes
- Der er dialog om mangler i årsrapporten

Virksomheden har haft udkast til tilsynsrapport til kommentering inden offentliggørelsen.