

Påbud af vilkårsændringer
revurdering af
miljøgodkendelse
for
slagtekyllingeproduktion på
Tofterup Markvej 14
7200 Grindsted

Gældende fra 18. december 2009



Udarbejdet af:

Miljø
Toften 2
6818 Årre

Sagsbehandler: Jørgen Enevoldsen
Direkte tlf. 7994 7150
E-mail: jene@varde.dk

VARDE KOMMUNE
Teknik og Miljø
Bytoften 2
6800 Varde

www.vardekommune.dk
vardekommune@varde.dk

Doknr. 632010

Sagsnr. 466191

Indholdsfortegnelse:

1	INDLEDNING	5
2	BAGGRUND FOR REVURDERING AF MILJØGODKENDELSE	6
2.1	DATABLAD.....	6
2.2	BAGGRUND.....	6
3	REVURDERING AF MILJØGODKENDELSE	7
3.1	NÆSTE REVURDERING.....	7
3.2	SUPPLERENDE OPLYSNINGER.....	7
3.3	FORUDSÆTNINGER.....	7
4	VILKÅR FOR FORTSAT DRIFT AF HUSDYRBRUGET	8
4.1	ÅRSPRODUKTION.....	8
4.2	DRIFT OG INDRETNING.....	8
4.3	FODRING.....	8
4.4	INFORMATION OG ÆNDRINGER PÅ HUSDYRBRUGET.....	8
4.5	OPBEVARING OG HÅNDBTERING AF HUSDYRGØDNING.....	8
4.6	LUGT.....	9
4.7	STØJ.....	9
4.8	STØV.....	10
4.9	TRANSPORT.....	10
4.10	SKADEDYR.....	10
4.11	SPILDEVAND OG OVERFLADEVAND.....	10
4.12	OPLAG AF OLIE, PESTICIDER OG ØVRIGE KEMIKALIER.....	10
4.13	AFFALD.....	10
4.14	LYS.....	11
4.15	UDBRINGNINGSAREALER.....	11
4.16	EGENKONTROL.....	11
4.17	BEDSTE TILGÆNGELIGE TEKNIK.....	11
4.18	UHELD OG RISICI.....	12
4.19	OPHØR.....	12
5	KLAGEVEJLEDNING	12
6	OFFENTLIGGØRELSE	12
7	MILJØTEKNISK BESKRIVELSE OG VURDERING	14
7.1	BELIGGENHED.....	14
7.2	AFSTANDSKRAV.....	14
7.3	LANDSKAB OG KULTURMILJØ.....	15
7.4	DYREHOLDETS STØRRELSE.....	15
7.5	INDRETNING.....	15
7.6	FORBRUG AF VAND OG ENERGI.....	16
7.7	FAST AFFALD, KEMIKALIER OG OLIE.....	17
7.8	HUSDYRGØDNING - PRODUKTION, OPBEVARING OG UDBRINGNING.....	17
7.9	FODER OG FODEROPBEVARING.....	17
7.10	LUGT.....	17
7.11	STØJ.....	18
7.12	STØV.....	18
7.13	SKADEDYR.....	18
7.14	DØDE DYR.....	18
7.15	LYS.....	19
7.16	TRANSPORT.....	19
7.17	SPILDEVAND.....	20

7.18	DRIFTSFORSTYRRELSER ELLER UHELD	20
7.19	BESKYTTEDE NATUROMRÅDER OMKRING EJENDOMMEN - AMMONIAK.....	20
7.20	HARMONI OG AREALKRAV	25
7.21	KG N OG P TILFØRT UDSPREDNINGSAREALET.....	26
7.22	NITRAT TIL OVERFLADEVAND - VANDLØB, SØER OG KYSTVANDE.....	26
7.23	NITRAT TIL GRUNDVAND	27
7.24	FOSFOR	28
7.25	PÅVIRKNING AF ARTER MED SÆRLIGT STRENGE BESKYTTELSESKRAV (BILAG IV ARTER).....	29
7.26	UDBRINGNINGSAREALER – ØVRIGE FORHOLD.....	29
7.27	VURDERING AF 3. MANDSAREALER	31
7.28	ANSØGERS BAT-REDEGØRELSE.....	32
7.29	VARDE KOMMUNES BAT-VURDERING	32
8	FORANSTALTNINGER VED OPHØR AF PRODUKTION	33
9	REVURDERING AF VILKÅRENE I EKSISTERENDE MILJØGODKENDELSE.....	34
10	NABOHØRING.....	36
11	SAMLET VURDERING	36
	BILAG 1. SITUATIONSPLAN.....	37
	BILAG 2. BAT-REDEGØRELSE.....	38
	BILAG 3. HØRINGSSVAR FRA BILLUND KOMMUNE.....	45
	BILAG 4. EKSISTERENDE MILJØGODKENDELSE	48

1 Indledning

Husdyrbrug, der har en miljøgodkendelse efter miljøbeskyttelseslovens kapitel 5 eller efter husdyrbrugsloven skal med mellemrum have foretaget en revurdering af deres miljøgodkendelse. Husdyrbruget på Tofterup Markvej 14 fik i 1997 en miljøgodkendelse efter miljøbeskyttelseslovens kapitel 5.

Formålet med revurderingen er at kommunen skal vurdere om miljøbeskyttelsesniveauet gennem de stillede vilkår fortsat er tilstrækkeligt.

Miljøbelastningen fra husdyrproduktionen skal revurderes i forhold til ajourføring af den teknologiske udvikling og generel ny viden om miljøforholdene i omgivelserne. Det vil sige om virksomhedens indretning og drift fortsat lever op til kravet om anvendelse af bedste tilgængelige teknik, dvs. det aktuelle niveau for BAT og det generelle beskyttelsesniveau.

Ved revurdering af en eksisterende miljøgodkendelse, givet efter miljøbeskyttelsesloven, bliver husdyrproduktionen omfattet af bestemmelserne i husdyrbrugsloven. Varde Kommune har på den baggrund gennemgået og revideret vilkårene stillet i miljøgodkendelsen fra 1997.

Denne revurdering af miljøgodkendelsen fastlægger de vilkår, der fremover skal gælde for driften af husdyrbruget på Tofterup Markvej 14, 7200 Grindsted i Varde Kommune.

De reviderede vilkår sikrer, at driften af husdyrbruget kan ske uden at påvirke miljøet væsentligt.

Miljøet skal i denne sammenhæng forstås som omgivelserne i bred forstand, herunder befolkning, flora og fauna, vandmiljø, landskab og kulturhistorie samt ressourceforbrug.

I forbindelse med udarbejdelsen af revurdering af miljøgodkendelsen, har Varde Kommune udarbejdet en miljøteknisk beskrivelse og vurdering af produktionen. Denne danner baggrund for revurderingen af miljøgodkendelsen, herunder de stillede vilkår (se kapitel 4).

Oplysning om revurdering af husdyrbruget har været offentliggjort i ugeaviserne i Varde Kommune d. 10.-11. marts 2009. Offentligheden har hermed haft mulighed for at komme med forslag og bemærkninger til projektet, samt anmode om at få tilsendt udkast til afgørelse når denne foreligger.

Et udkast til revurdering af miljøgodkendelsen har været fremlagt i høring i 2 uger, hvor der har været mulighed for at komme med synspunkter, kommentarer eller indsigelser til revurderingen.

2 Baggrund for revurdering af miljøgodkendelse

2.1 Datablad

Husdyrbrugets ejer:	Lyngriis Grindsted Aps
Kontaktperson:	Poul Østergaard, tlf. 75332621, mobil 22458621, mail: poul_the_hunter@hotmail.com
Husdyrbrugets navn og adresse:	Lyngriis, Tofterup Markvej 14, 7200 Grindsted
Matrikel nr. og ejerlav:	2ø og 2h, Tofterup By, V. Starup 10f, Stenderup By, Ansager
Virksomhedens art:	Slagtekyllingeproduktion
Ejendomsnummer:	5730114620
CHR-nummer:	18861
CVR-Nummer:	27511732
Konsulent:	Jens Elvstrøm, Landscentret, Udkærvej 15, 8200 Århus, tlf. 87405000, mobil 40285535, mail: jne@lr.dk
Tilsynsmyndighed:	Varde Kommune
Udkast i nabohøring:	30. november 2009
Revurdering gælder fra:	18. december 2009

2.2 Baggrund

Det tidligere Helle Kommune har i 1997 givet miljøgodkendelse i henhold til miljøbeskyttelseslovens kapitel 5 til fjerkræfarmen beliggende Tofterup Markvej 14, 7200 Grindsted. Der blev i 1997 givet godkendelse til en produktion på 499 DE, svarende til en årlig produktion af 1,25 mio. slagtekyllinger.

I forbindelse med revurderingen af miljøgodkendelsen fra 1997, har ejer indsendt en ansøgning i henhold til § 12 i husdyrgodkendelsesloven, hvor han har søgt om at bygge en ny slagtekyllingestald, og på den måde få mulighed for at gennemføre en produktion af slagtekyllinger svarende til 277 DE. Baggrunden er at der gennem de seneste år er fjernet en del gamle stalde på ejendommen, og at slagtekyllingeproduktionen har ligget på et betydeligt lavere niveau end det oprindeligt godkendte.

Husdyrbruget er beliggende i bufferzone I til et område omfattet af husdyrgodkendelseslovens § 7, hvor der ikke må gives godkendelse til en udvidelse eller ændring af husdyrbrug, der er større end 15 DE, hvis udvidelsen eller ændringen medfører forøget ammoniakfordampning fra anlægget. Varde Kommune har derfor givet afslag på § 12-ansøgningen, da den produktion der reelt har været på husdyrbruget gennem de seneste år ikke har været så høj som anført i ansøgningen, og at det derfor i henhold til kontinuitetsprincippet vil være at betragte som en ansøgning om udvidelse med en forøgelse af ammoniakemissionen som følge.

Derfor er det efter aftale med husdyrbrugets ejer aftalt at gennemføre en revurdering, og ansøger har indsendt oplysninger til brug for revurderingen til Varde Kommune den 3. november 2009.

Varde Kommune har ikke modtaget bemærkninger til revurderingen i idéfasen efter offentlig annoncering.

3 Revurdering af miljøgodkendelse

Varde Kommune har afgjort, at husdyrbruget på Tofterup Markvej 14, 7200 Grindsted kan fortsætte driften sådan som det fremgår af denne revurdering. Der er nærmere redegjort for de vurderinger der ligger til grund for afgørelsen i den efterfølgende miljøtekniske beskrivelse og vurdering.

Revurderingen er gennemført efter § 17 i Bek. 294. af 31. marts 2009 om tilladelse og godkendelse m.v. af husdyrbrug, og afgørelsen er truffet med hjemmel i § 39, jf § 41 i Lov om miljøgodkendelse m.v. af husdyrbrug med en række nærmere angivne vilkår i afsnit 4.

Et udkast til revurdering af miljøgodkendelse af husdyrbruget var sendt til ansøgeren og berørte parter til udtalelse den 30. november 2009.

Husdyrbruget skal til enhver tid leve op til gældende regler i love og bekendtgørelser – også selvom disse regler eventuelt måtte være skærpede i forhold til denne revurdering.

Det skal i øvrigt bemærkes, at tilladelse og godkendelser der vedrører anden lovgivning skal indhentes særskilt.

Henvendelse om revurderingen kan ske til Varde Kommune, Miljø.

Opmærksomheden henledes på, at eventuelle udvidelser og ændringer af husdyrbrugets anlæg og arealer skal meddeles Varde Kommune, hvis disse afviger fra de oplysninger, der fremgår af denne revurdering. Udvidelse og ændringer skal forinden godkendes af Varde Kommune.

3.1 Næste revurdering

Husdyrbrugets miljøgodkendelse skal, jf. § 17 i Bekendtgørelse om tilladelse og godkendelse mv. af husdyrbrug regelmæssigt og mindst hvert 10. år tages op til revurdering.

Det er derfor planlagt, at foretage den næste revurdering i 2019.

3.2 Supplerende oplysninger

I forbindelse med revurderingen har Varde Kommune orienteret og indhentet oplysninger ved følgende:

- Idéfasen ved offentlig annoncering.
- Høring i natur og park i Varde Kommune angående arealer.
- Høring i Billund Kommune vedrørende arealer beliggende der.
- Nabohøring ved berørte parter

3.3 Forudsætninger

Varde Kommune forudsætter, at husdyrbruget skal drives som beskrevet i ansøgningen nr. 14147 version 4. Revurderingen gennemføres med vilkår, der sikrer at kravene i § 27 og § 29 i lov nr. 1572 af 20. december 2006 om miljøgodkendelse, mv. af husdyrbrug opfyldes. Der stilles derfor følgende vilkår til husdyrbrugets anlæg og arealer:

4 Vilkår for fortsat drift af husdyrbruget

4.1 Årsproduktion

- a. Husdyrbruget har tilladelse til en produktion på 660.000 slagtekyllinger, 35 dage, svarende til et dyrehold på maksimalt 169,23 dyreenheder (DE). Årsproduktion opgøres på basis af planåret (1.august til 31.juli).
- b. Ammoniakemissionen fra produktionen må ikke overskride 5.425 kg N fra staldene og 1.401 kg N fra lagrene.

4.2 Drift og Indretning

- a. Husdyrbrugets drift og indretning skal være i overensstemmelse med de oplysninger der fremgår af den vedlagte miljøtekniske beskrivelse, med mindre andet fremgår af revurderingens vilkår.
- b. Revurderingen omfatter samtlige landbrugsmæssige aktiviteter på ejendommen Tofterup Markvej 14, 7200 Grindsted. Til ejendommen er tilknyttet husdyrproduktionen vedrørende CHR nr. 18861.

4.3 Fodring

- a. Drikkevandsystemet skal indstilles og anvendes på en sådan måde, at spild undgås.
- b. Der skal anvendes multifasefodring med hvedefortynding, eller tilsvarende fodring, som sikrer at indholdet i kyllingernes foder ikke overstiger de vejledende BAT-niveauer for råprotein og fosfor.

4.4 Information og ændringer på husdyrbruget

- a. Ændringer i ejerforhold (eller hvem der har ansvar for driften) skal meddeles til Varde Kommune senest 1. måned efter, det har fundet sted.
- b. Drifts-, indretnings- eller bygningsmæssige ændringer, der er relevante i forhold til godkendelsen, skal anmeldes til kommunen inden gennemførelsen. Kommunen vurderer om de aktuelle planer for ændring/udvidelse kan ske indenfor rammerne af godkendelsen.
- c. De vilkår der vedrører driften, skal være kendt af de ansatte / andre, der er beskæftiget med den pågældende del af driften. Et eksemplar af denne revurdering af miljøgodkendelsen skal til enhver tid være tilgængeligt for de personer, der har ansvaret for husdyrbrugets daglige drift.

4.5 Opbevaring og håndtering af husdyrgødning

- a. Opbevaring og udbringning af dybstrøelse skal ske i overensstemmelse med god landmandspraksis, således at lugtgener søges begrænset mest muligt.
- b. Den dybstrøelse, som skal udspredes på arealerne i tilknytning til Hellevej 4 og Nørremarksvej 19 skal oplagres på disse ejendommers arealer, og ikke på Tofterup Markvej 14.
- c. Dybstrøelsesstakke skal etableres i henhold til Miljøstyrelsens vejledning om etablering og overdækning af kompost i markstakke
- d. Markstakke højst må være placeret samme sted i 12 mdr, hvorefter der skal gå 5 år før der igen må placeres kompost samme sted

4.6 Lugt

- a. Husdyrbrugets drift må ikke medføre lugtgener, der af tilsynsmyndigheden vurderes at være væsentlige uden for virksomhedens skel.
- b. Hele ejendommen og dens omgivelser skal renholdes således, at luft- og lugtgener begrænses mest muligt.
- c. Såfremt tilsynsmyndigheden skønner, at lugtgener i omgivelserne vurderes at være væsentligt større end der kan forventes ifølge grundlaget for miljøvurderingen, skal husdyrbruget lade foretage undersøgelse af muligheder for begrænsning af lugtkilder og/eller behandling af afkastluften. Undersøgelsens omfang vil blive fastsat af tilsynsmyndigheden på baggrund af en konkret vurdering af sagen. Lugtundersøgelser kan maksimalt kræves én gang pr. år. Virksomheden afholder selv omkostningerne til dokumentation, undersøgelser og målinger.

4.7 Støj

- a. Husdyrbruget bidrag til støjbelastningen må, ved udendørs opholdsarealer ved boliger beliggende i landzone uden for eget skel, ikke overskride de anførte værdier 1,5 meter over terræn i frit felt:

Tidspunkt	Støjgrænser	Reference tidsrum
Dag		
Mandag - fredag kl. 07 - 18	55 dB(A)	8 timer
Lørdag kl. 07 - 14	55 dB(A)	7 timer
Lørdag kl. 14 - 18	45 dB(A)	4 timer
Søn- og helligdag kl. 07 - 18	45 dB(A)	8 timer
Aften		
Alle dage kl. 18 - 22	45 dB(A)	1 time
Nat		
Alle dage kl. 22 - 07	40 dB(A)	½ time

Tabel 1. Støjgrænser

- b. Støjens maksimalværdi må om natten ikke overstige ovenstående grænseværdier med mere end 15 dB(A) ved alle beboelser.
- c. Ved dokumentation for overholdelse af støjvilkår skal der ses bort fra kortvarig sæsonafhængig kørsel udenfor ejendommen f.eks. pløjning og høst.
- d. Hvis tilsynsmyndigheden vurderer det nødvendigt, skal husdyrbruget dokumentere, at støjvilkåret er overholdt. Dokumentationen skal belyse støjbelastningen med husdyrbruget i fuld repræsentativ drift. Dette kan dog højst kræves en gang årligt, såfremt vilkår 4.9.a. overholdes.

Dokumentationen skal ske i form af resultat af en støjmåling udført efter retningslinierne i Miljøstyrelsens vejledning nr. 5 og 6/1984, eller efter en beregning udført efter den nordiske beregningsmetode for ekstern støj fra virksomheder jf. Miljøstyrelsens vejledning nr. 5/1993. Ved ændringer skal den nyeste vejledning anvendes.

Er dokumentationen udført som beregning, skal den indeholde de oplysninger om beregningsforudsætningerne, som er nødvendige for vurdering af rigtigheden af beregningsresultaterne. Er dokumentationen udført som måling, skal driftsforholdene

under målingen beskrives. Som udgangspunkt accepteres en ubestemthed på de målte eller beregnede støjbelastninger på max. +/- 3 dB(A).

- e. Målingerne eller beregningerne skal udføres af en person eller et laboratorium, som er akkrediteret af DANAK eller godkendt af Miljøstyrelsen til "Måling – ekstern støj".
- f. Resultaterne skal sendes til tilsynsmyndigheden senest 1 måned efter målingernes gennemførelse.

4.8 Støv

- a. Driften må ikke medføre væsentlige støvgener uden for ejendommens eget areal.

4.9 Transport

- a. Transport til- og fra husdyrbruget skal fortrinsvis foregå i dagtimerne. I forbindelse med kortvarige sæsonbetonede arbejder som f.eks. høst og gødningsudkørsel tillades kørsel udenfor dagtimerne.

4.10 Skadedyr

- a. Der skal på ejendommen foretages effektiv fluebekæmpelse i overensstemmelse med de til enhver tid nyeste retningslinier fra Statens Skadedyrlaboratorium.
- b. Opbevaring af foder skal ske på sådan en måde, så der ikke opstår risiko for tilhold af skadedyr.

4.11 Spildevand og overfladevand

Processpildevand

- a. Udbringning af vaskevand fra rengøring af staldene skal ske i overensstemmelse med husdyrgødningsbekendtgørelsens regler for udbringning af spildevand.
- b. Spildevand fra rengøring af stalde og lignende må ikke ledes til vandløb, men skal opsamles og udsprede efter de regler som gælder for flydende husdyrgødning.

4.12 Oplag af olie, pesticider og øvrige kemikalier

- a. Opbevaring af kemikalier, samt spildolie og kemikalieaffald, skal foregå i rum med fast bund og uden mulighed for forurening af jord, afløbssystem, grundvand og vandløb.
- b. Opbevaring af diesel /fyringsolie i overjordiske tanke skal til enhver tid ske i en typegodkendt beholder, på fast og tæt bund, således at spild kan opsamles, og at der ikke er mulighed for afløb til jord, kloak, overfladevand eller grundvand.
- c. Olie- og kemikalieaffald samt andet farligt affald skal afleveres til godkendt modtager, jf. Varde Kommunes regulativ for farligt affald.

4.13 Affald

- a. Animalsk affald og døde dyr skal fjernes fra ejendommen inden der opstår kadaverøse forandringer, der kan give anledning til lugtgener eller andre uhygiejniske forhold. Affaldet skal bortskaffes til autoriseret destruktionsanstalt.
- b. Medicinrester og tom medicinemballage leveres retur til dyrlæge, apotek eller anden godkendt modtager.

- c. Erhvervsaffald skal håndteres i overensstemmelse med Varde Kommunes til enhver tid gældende regulativ for erhvervsaffald.
- d. Dagrenovation skal håndteres i overensstemmelse med Varde Kommunes til enhver tid gældende regulativ for dagrenovation.

4.14 Lys

- a. Driften må ikke medføre væsentlige lysgener uden for ejendommens eget areal.

4.15 Udbringningsarealer

- a. Der må kun udbringes husdyrgødning på de arealer der fremgår af denne revurdering af miljøgodkendelse. Ændringer af udbringningsarealet skal anmeldes til kommunen.
- b. Der må maksimalt udbringes husdyrgødning på bedriftens ejede og forpagtede arealer svarende til 1,27 DE/ha, med et indhold svarende til 140 kg N/ha. Der skal ved tilsyn foreligge dokumentation herfor for de seneste 5 år f.eks. i form af kopier af de indsendte gødningsregnskaber.
- c. Der skal på husdyrbrugets udbringningsarealer etableres mindst 10 % pligtige efterafgrøder ud over Plantedirektoratets til enhver tid gældende krav. Efterafgrøderne kan ikke puljes, og der skal ske fradrag for eftervirkning i følgende års gødningsplan.
- d. Der må ikke foretages udspreddning af handelsgødning og dybstrøelse i en bræmme på 5 m langs § 7-arealer og kvælstoffølsomme naturområder omfattet af naturbeskyttelseslovens § 3. Se figur 9.

4.16 Egenkontrol

- a. Der skal til enhver tid overfor tilsynsmyndigheden, Varde Kommune kunne fremlægges gødnings- og sædskifteplaner, som dokumenterer, at gødningen udbringes forsvarligt.
- b. Dokumentation skal fremvises til tilsynsmyndigheden på forlangende og skal gemmes minimum 5 år.

4.17 Bedste tilgængelige teknik

- a. Der skal i godkendelsesperioden foretages fornøden forureningsbegrænsning på basis af principper om bedst tilgængelig teknik til nedbringelse af eventuelle gener fra stalde og gødningsopbevaringsanlæg.
- b. Anlæg der er særligt energiforbrugende, skal kontrolleres og vedligeholdes således, at de altid kører energimæssigt optimalt.
- c. Virksomheden skal inden 1. januar 2013 fremsende en redegørelse for, mulighederne for hvordan virksomheden kan nedbringe ammoniakfordampningen fra staldene. Redegørelsen skal som minimum indeholde en vurdering af mulighederne for at anvende luftrensning. Handlingsplanen skal fremsendes til Varde Kommune.

Varde Kommune vurderer på baggrund af redegørelsen, om der er behov og mulighed for at stille yderligere krav om BAT, og meddeler om nødvendigt påbud herom med hjemmel i husdyrbrugslovens §§ 39 og 41.

4.18 Uheld og Risici

- a. Alle uheld og driftsforstyrrelser, herunder evt. spild på udendørs arealer, der kan medføre forøget forurening eller indebære fare herfor, skal straks meddeles alarmcentralen (tlf.: 112) og efterfølgende Varde Kommune, Miljø (tlf.: 79946800).

4.19 Ophør

- a. Ophører udnyttelse af godkendelsen helt eller delvist i tre på hinanden følgende år bortfalder den del der ikke har været udnyttet de seneste tre år.
- b. Ved ophør af driften, skal tilsynsmyndigheden orienteres.
- c. Ved ophør af driften, skal der træffes de nødvendige foranstaltninger for at undgå forureningsfare, alle opbevaringsanlæg tømmes og rengøres og ejendommen skal fremstå i miljømæssig god stand.

5 Klagevejledning

Revurderingen kan påklages til Miljøklagenævnet i henhold til § 76 i loven om miljøgodkendelse m.v. af husdyrbrug af de klageberettigede, der fremgår af lovens §§ 84 -87.

Eventuel klage stiles skriftlig til Miljøklagenævnet, men sendes til Varde Kommune, Bytoften 2, 6800 Varde. Klagen skal være Varde Kommune i hænde senest den 25. januar 2010, kl. 15:30 (4 uger efter offentliggørelsen). Varde Kommune sender klagen til Miljøklagenævnet umiddelbart efter klagefristens udløb.

Såfremt afgørelsen ønskes indbragt for domstolene, skal søgsmål være anlagt inden 6 måneder fra afgørelsens offentliggørelse samt være i overensstemmelse med § 26 i Forvaltningsloven.

6 Offentliggørelse

Revurdering af miljøgodkendelsen vil blive annonceret i ugeaviserne i Varde kommune 28. december 2009.

På Varde Kommunes vegne den 18. december 2009.

Jørgen Enevoldsen

Miljømedarbejder

Kopi sendt til:

- Jens Elvstrøm, Landscentret, e-mail: jne@lr.dk
- Miljøcenter Ribe, Sorsigvej 35, 6760 Ribe, e-mail: post@rib.mim.dk
- Sundhedsstyrelsen, Embedslægeinstitutionen Syddanmark, Sorsigvej 35, 6760 Ribe, e-mail: syd@sst.dk
- Danmarks Fiskeriforening, Nordensvej 3, Taulov, 7000 Fredericia, e-mail: mail@dkfisk.dk
- Ferskvandsfiskeriforeningen for Danmark, v. Niels Barslund, Vormstrupvej 2, 7540 Haderup, nb@ferskvandsfiskeriforeningen.dk
- Arbejderbevægelsens Erhvervsråd, Reventlowsgade 14,1, 1651 Kbh.V, e-mail: ae@aeraadet.dk
- Forbrugerrådet, Fiolstræde 17, 1017 Kbh.K, e-mail: fbr@fbr.dk
- Det Økologiske Råd, Blegdamsvej 4B, 2200 Kbh.N, e-mail: husdyr@ecocouncil.dk
- Danmarks Sportsfiskerforbund, Worsaaesgade 1, 7100 Vejle, e-mail: jkt@sportsfiskerforbundet.dk
- Danmarks Naturfredningsforening, Masnedøgade 20, 2100 København Ø, e-mail: dn@dn.dk
- Friluftsrådet, v/Hanne Kristensen, H. Drachmanns Allé 15, 6700 Esbjerg, fam.voetmann@mail.dk
- Dansk Ornitologisk Forening, Vesterbrogade 140, 1620 Kbh.V, e-mail: natur@dof.dk samt lokalforeningen for sydvestjylland e-mail: varde@dof.dk

7 Miljøteknisk beskrivelse og vurdering

Beliggenhed, Landskab og kulturmiljø

7.1 Beliggenhed

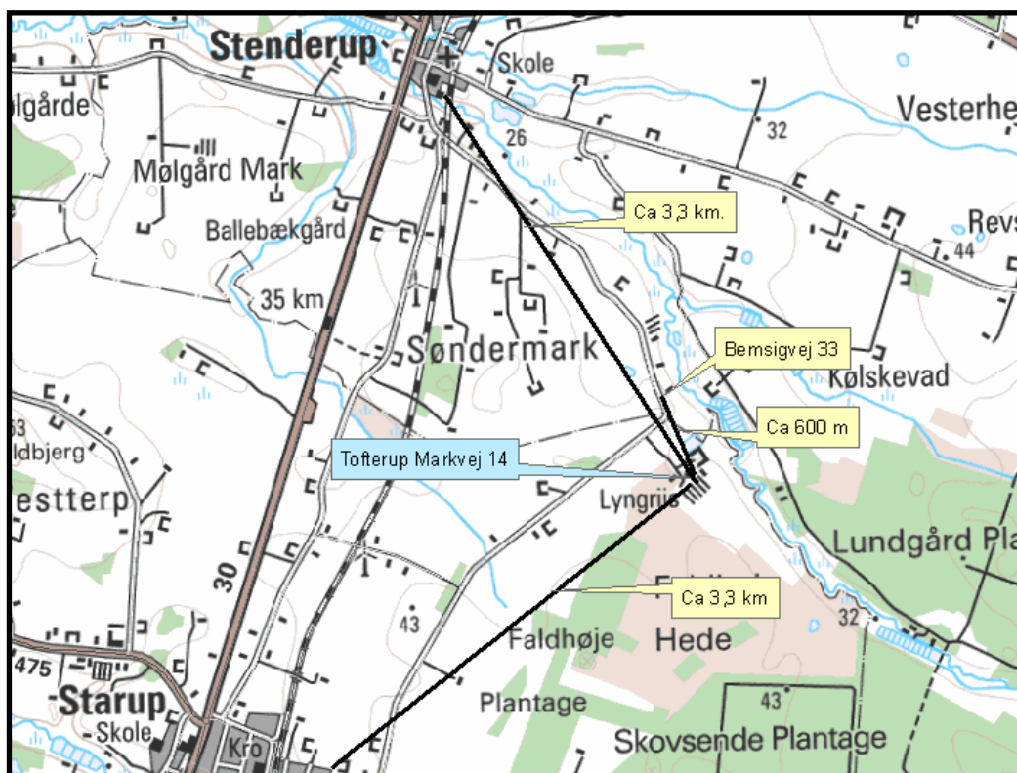
Husdyrbrugets anlæg ligger ifølge udkast til Kommuneplan for Varde Kommune 2010-2022 i et område, der er udpeget som større uforstyrret landskab, naturområde, samt værdifuldt landbrugsområde.

Anlægget ligger udenfor fredede områder, områder udpeget som værdifuldt landskabsområde og områder med særlige drikkevandsinteresser.

Anlægget ligger i det åbne land, som er udlagt til jordbrugsformål.

Der er ingen lokalplan gældende for området.

Husdyrbruget ligger på adressen Tofterup Markvej 14, 7200 Grindsted, og ligger cirka 3,3 km nordøst for Starup/Tofterup og ca. 3,3 km sydøst for Stenderup/Krogager, der er nærmeste byzone. Der er ingen samlet bebyggelse nærmere end afstanden til byzone. Nærmeste nabo uden landbrugspligt, Bemsigvej 33, 7200 Grindsted er beliggende ca. 600 m fra anlægget. Se figur 1.



Figur 1: Husdyrbrugets beliggenhed i forhold til nærmeste nabo og byzone.

7.2 Afstandskrav

Alle afstandskrav i hht. til §§ 6 og 8 i lov nr. 1572 af 20. december 2006 om miljøgodkendelse m.v. af husdyrbrug er overholdt, da der ikke foretages nogen bygningsmæssige ændringer i forbindelse med revurderingen.

7.3 Landskab og kulturmiljø

Anlægget ligger i område udpeget som større uforstyrret landskab, samt værdifuldt landbrugsområde med naturinteresser.

Områder udpeget som større uforstyrret landskab skal søges friholdt for større anlæg.

Værdifuldt landbrugsområde er områder, hvor arealerne kan anvendes længst muligt til landbrugsmæssige formål før overgangen til anden anvendelse.

Værdifuldt landbrugsområde med naturinteresser er områder, hvor foranstaltninger, som fremmer de internationale, nationale og regionale landskabelige og naturmæssige interesser har høj prioritet.

Der er indenfor de seneste år nedrevet et ganske betydeligt antal ældre driftsbygninger. Den nuværende godkendte produktion fortsætter i 2 eksisterende kyllingehuse fra midten af 1980-erne.

Varde Kommune vurderer at produktionen kan fortsætte i de eksisterende bygninger uden at landskab og kulturmiljø påvirkes negativt.

Husdyrhold og drift

7.4 Dyreholdets størrelse

I tabel 2 ses det godkendte dyrehold, som består af slagtekyllinger.

I miljøgodkendelsen fra 1997 blev der givet godkendelse til 499 DE, svarende til en produktion på 1,25 mio. slagtekyllinger årligt. Produktionen har aldrig været oppe på det maksimalt tilladte. Ansøger har oplyst at produktionen har været lavere de sidste år p.g.a. fugleinfluenza, muhammedkrise og generelt dårlige priser og deraffølgende dårlig økonomi, og at slagteriet har forlangt en lavere produktion i form af længere friperioder mellem holdende pga. afsætningsproblemer. Derfor har staldene stået tomme en del af året.

Varde Kommune har derfor i forbindelse med denne revurdering – sammen med ejer af husdyrbruget - gennemgået produktionsomfanget på husdyrbruget de senere år, bl.a. under hensyntagen til kontinuitetsprincippet, og på den baggrund fastslået det godkendte dyrehold til det, som var den reelle produktion indberettet via gødnings- og husdyrindberetningen (GHI) for gødningsåret 2004/05. Denne produktion er den højeste siden 2001.

Dyrehold	Antal	DE (gamle)	DE (nye)
Slagtekyllinger, 35 dage	660.000	169,23	220,0
I alt		169,23	220,0

Tabel 2: Godkendt dyrehold.

Den godkendte produktion på 660.000 slagtekyllinger, 35 dage, er i henhold til Bek. nr. 717 af 9. juli 2009 i denne revurdering omregnet til 169,23 DE. Efter de nye dyreenhedsdefinitioner udgør produktionen 220 DE. Harmonimæssigt skal ansøger derfor ved fuld produktion råde over tilstrækkelige udspretningsarealer til 220 DE.

7.5 Indretning

Bygningerne på husdyrbruget fremgår af Figur 2 og Bilag 1.

Bygning 1 er en ældre rundbuestald på 1.000 m², som ønskes udtaget af produktionen.

Bygning 2 og 3 er identiske stalde på hver 1.500 m², som er fuldmuret rødstensbygninger med gråt eternittag. Bygningshøjden er ca. 6 m. Kyllingerne går på dybstrøelse. Staldene er fra midten af 1980-erne.

Bygning 4 er en bygning med halmfyr.

Bygning 5 og 6 er halmlagre.



Figur 2. Oversigt over bygninger på husdyrbruget.

Den eksisterende beplantning omkring bygningerne bibeholdes.

Varde Kommune vurderer at indretningen af anlægget er tilstrækkeligt beskrevet.

7.6 Forbrug af vand og energi

Det anslåede årlige forbrug af vand og energi fremgår af tabel 3.

	Før (mængde/år)	Efter (mængde/år)
Elforbrug (kWh)	100.000	100.000
Vandforbrug (m ³ , stalde)	4.000	4.000
Olieforbrug (l)	60.000	0
Halm (ton)	0	200

Tabel 3. Ejendommens forbrug af el, vand og olie.

Kyllingehusene opvarmes specielt de første 8 dage af hvert hold. Der er for nylig etableret et halmfyrianslæg, så staldene fremover ikke opvarmes med olie, men med halm. Derudover henvises til vedlagte BAT-beskrivelse når det gælder varmekonsumet.

Elektriciteten bruges fortrinsvis til ventilation og lidt til belysning. Specielt er der behov for ventilation den sidste tid inden kyllingerne slagtes og i varme perioder af året. Der henvises i øvrigt til vedlagte BAT-beskrivelse når det gælder el-forbruget.

Der bruges vand til drikkevand og lidt til rengøring. Der henvises til vedlagte BAT-beskrivelse når det gælder vandforbruget.

Varde Kommune vurderer, at energi- og vandforbruget er på et fornuftigt niveau i forhold til bedriftens produktion.

7.7 Fast affald, kemikalier og olie

Fast affald og spildolie bortskaffes i henhold til gældende lovgivning.

Kemikalier opbevares – og rester bortskaffes - i henhold til gældende lovgivning.

Varde Kommune vurderer at fast affald, kemikalier og olie håndteres og bortskaffes miljømæssigt forsvarligt på husdyrbruget.

7.8 Husdyrgødning - produktion, opbevaring og udbringning

Den årlige produktion af dybstrøelse udgør ca. 1.000 ton.

Dybstrøelsen muges ud af staldene efter hvert hold, og køres enten direkte ud og nedpløjes eller lægges i markstak, som overdækkes, og efterfølgende udbringes og nedpløjes når det er muligt af hensyn til afgrøderne og markdriften.

Varde Kommune stiller vilkår om at opbevaring af dybstrøelsesstakke skal ske i henhold til Miljøstyrelsens vejledning om etablering og overdækning af kompost i markstakke, og at kompoststakke højst må være placeret samme sted i 12 mdr, hvorefter der skal gå 5 år før der igen må placeres kompost samme sted.

Varde Kommune vurderer at husdyrgødning med de stillede vilkår håndteres, opbevares og udspreddes miljømæssigt forsvarligt.

7.9 Foder og foderopbevaring

Der benyttes udelukkende færdigfoder, som opbevares i lukkede siloer tilknyttet hver stald. Der henvises til ansøgers BAT-beskrivelse når det gælder fodring og foderforbrug.

Varde Kommune vurderer at foder håndteres og opbevares miljømæssigt forsvarligt.

Forurening og gener fra husdyrbrugets anlæg

7.10 Lugt

Lugt stammer fra opbevaring, transport, staldene og udspredding af husdyrgødning.

I bekendtgørelsens bilag 3 er fastsat det landsdækkende beskyttelsesniveau for lugt, der skal anvendes i kommunernes vurdering af, om der er væsentlige lugtgener i forbindelse med udvidelse af et husdyrbrug. Det fremgår af reglerne, at dette beskyttelsesniveau som udgangspunkt er tilstrækkeligt til at sikre omgivelserne imod væsentlige lugtgener.

Ifølge beregningerne udført i IT-ansøgnings-skemaet vil geneafstandene i forhold til byzone være 497 meter, samlet bebyggelse 367 meter og enkelt bolig 165 meter. Genekriterierne er overholdt, da der ikke er en nabobeboelse, samlet bebyggelse og byzone indenfor 1,2 gange geneafstanden (Se tabel 4). Ved lugtberegning regnes fra midten af den samlede bygningsmasse med dyr. Derfor er afstanden anderledes end i figur 1.

Områdetype	Geneafstand, ansøgt drift, meter	Ejendommens afstand til områdetype, Meter	Genekriterie overholdt?
Byzone (Stenderup/Krogager)	497	3.353	Ja
Samlet bebyggelse (Stenderup/Krogager)	367	3.395	Ja
Enkelt bolig (Bemsigvej 33)	165	656	Ja

Tabel 4. Beregnet geneafstand fra ejendommen

Lovens minimumskrav til afstande til nærmeste beboelser indenfor de tre typer er overholdt. Varde Kommune vurderer derfor, at lugt fra ejendommens husdyrproduktion, opbevaring og udbringning af husdyrgødning, m.m. vil medføre lugtgener, der stiger til et niveau, som ikke bør accepteres for beboelser i det åbne land.

Der stilles generelle vilkår til forebyggelse af lugtgener, samt at der kan kræves undersøgelse, hvis det skønnes, at lugtgener i omgivelserne er større end det kunne forventes ud fra grundlaget for miljøvurderingen.

7.11 Støj

Indblæsning af foder giver anledning til støj. Der er tale om ca. 45. minutter ved hver levering. Leverancerne af foder sker i normal arbejdstid på hverdage.

Ventilation vil ligeledes give anledning til støj. Ventilationsbehovet er meget afhængigt af udendørs temperatur og kyllingernes vægt.

I Miljøstyrelsens vejledning nr. 5/1984 om "ekstern støj fra virksomheder" anføres ingen grænseværdier for støjbelastningen fra virksomheder ved boliger i det åbne land. Dog anføres, at man som udgangspunkt ved fastsættelse af støjgrænser ved nærmest liggende enkeltbolig bør anvende de grænseværdier, som er gældende for områder med blandet bolig- og erhvervsbebyggelse. Disse værdier er anvendt i denne revurdering.

Varde Kommune vurderer at produktionen ikke medfører væsentlige støjgener for de omkringboende, men stiller dog generelle vilkår til støj.

7.12 Støv

Der forekommer lidt støv i forbindelse med indblæsning af foder og i forbindelse med strøning i husene.

Varde Kommune vurderer at der ikke forventes at være aktiviteter, som vil medføre væsentlige støvgener. Der fastsættes vilkår om, at driften ikke må medføre væsentlige støvgener.

7.13 Skadedyr

Ansøger oplyser at han selv foretager opsyn og bekæmpelse når det gælder rotter. Kommunen står for bekæmpelse ved problemer. Ansøger oplyser at der ikke er fluegener, da markstakke overdækkes med plast.

Varde Kommune vurderer at der udføres tilstrækkelig forebyggende og opfølgende bekæmpelse af skadedyr på husdyrbruget, men stiller dog vilkår om at der på ejendommen foretages effektiv fluebekæmpelse i overensstemmelse med de til enhver tid nyeste retningslinier fra Statens Skaddyrslaboratorium.

7.14 Døde dyr

Døde dyr aftages af DAKA. Dyrene opbevares i lukkede plastcontainere ved bygningsgavl. Containeren tømmes efter behov.

Opbevaring af døde dyr er reguleret efter Fødevarestyrelsens Bekendtgørelse om opbevaring af døde dyr. Varde Kommune vurderer at opbevaring og bortskaffelse af døde dyr foregår miljømæssigt forsvarligt på husdyrbruget.

7.15 Lys

Facaderne på staldene er ikke oplyst, og der er ingen lysplader i taget. Der er opsat lamper ved indgangene til staldene.

Varde Kommune vurderer, at der ikke er væsentlige gener forbundet med ejendommens belysning. Dog stilles et generelt vilkår om, at ejendommens drift ikke må medføre væsentlige lysgener.

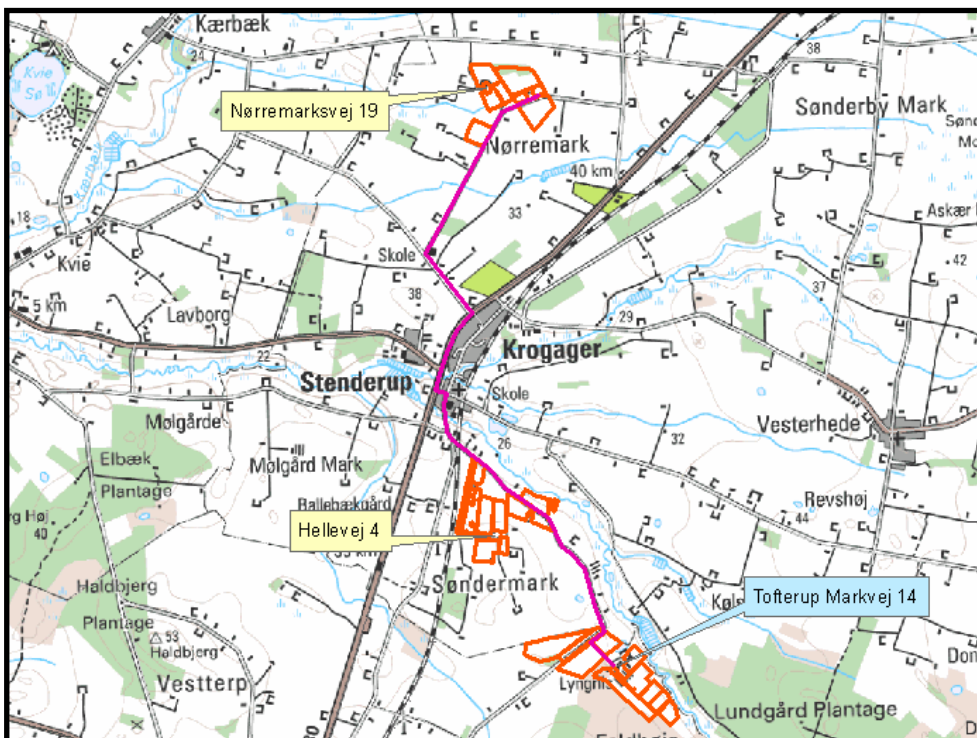
7.16 Transport

Transporter forekommer i forbindelse med levering af kyllinger, levering af foder, gødning og andre forbrugsstoffer. Der sker desuden transporter i forbindelse med afhentning af kyllinger samt intern på bedriften. Transporterne fordeler sig som vist i tabel 5. Én transport svarer til både kørsel til og fra ejendommen.

Transporttype	Antal transporter/år
Levering af kyllinger	8
Afhentning af kyllinger	50
Afhentning af døde dyr	12
Leverance af indkøbt foder	52
Husdyrgødning, Fast	60
Andet (fragtbil o.l.)	12
Transporter i alt	Ca. 194

Tabel 5. Oversigt over det årlige antal transporter til og fra Tofterup Markvej 14.

Der er tale om i alt ca. 194 transporter årligt. De fleste transporter foregår når der skal hentes levende kyllinger til slagteri, og når der efterfølgende skal muges ud i staldene og dybstrøelsen køres i markstak. Ca. en gang om ugen leveres der foder til kyllingerne.



Figur 3: Rød streg viser transportveje i forbindelse med udbringning af husdyrgødning.

Figur 3 viser en oversigt over de transportveje, der bruges i forbindelse med udbringning af husdyrgødning. Lugt i forbindelse med drift og udbringning af husdyrgødning forventes ikke at medføre lugtgener, der stiger til et niveau, som ikke bør accepteres ved bopæl på landet.

Varde Kommune vurderer, at transporterne på husdyrbruget ikke giver væsentlige gener for lokalbefolkningen.

7.17 Spildevand

Sanitært spildevand

Der er ikke sanitært spildevand i driftsbygningerne.

Processpildevand

Efter hvert hold rengøres staldene. Vaskevandet opsamles i pumpehul tilknyttet hver stald, og spredes på harmoniareal. Det drejer sig om ca. 100 m³ årligt.

Tagvand

Tagvand fra staldene ledes via dræn til vandløb.

Varde Kommune vurderer at spildevand behandles miljømæssigt forsvarligt på husdyrbruget.

7.18 Driftsforstyrrelser eller uheld

Der er tale om en lavrisikoproduktion. Ved brug af "godt landmandsskab" herunder rettidig omhu mht. bygningsvedligeholdelse minimeres uforudsete uheld bedst muligt. Nødvendig ekspertise vil blive tilkaldt i tilfælde af uheld, hvor dette skønnes formålstjenligt.

Varde Kommune vurderer ikke at der er behov for at stille yderligere vilkår når det gælder driftsforstyrrelser eller uheld.

7.19 Beskyttede naturområder omkring ejendommen - Ammoniak

På et husdyrbrug er det stalde og husdyrgødningslagre, der er hovedkilden til udslip af luftbårent kvælstof (ammoniakfordampning). Beregninger, der er foretaget i IT-ansøgningsprogrammet i hht. godkendelsesbekendtgørelsen, viser at ammoniakfordampningen fra den godkendte produktion er i alt 6.827 kg N pr. år. Heraf udgør fordampningen fra staldene 5.425 kg N pr år, og fordampningen fra lagre af dybstrøelse udgør 1.401 kg N pr år.

§ 7 områder

I henhold til §§ 7 og 21 i lov om miljøgodkendelse m.v. må ammoniakfordampningen fra det samlede anlæg ikke øges som følge af en ændring eller udvidelse af husdyrbruget, hvis anlægget ligger helt eller delvist indenfor 300 meter fra de i § 7 nævnte naturtyper.

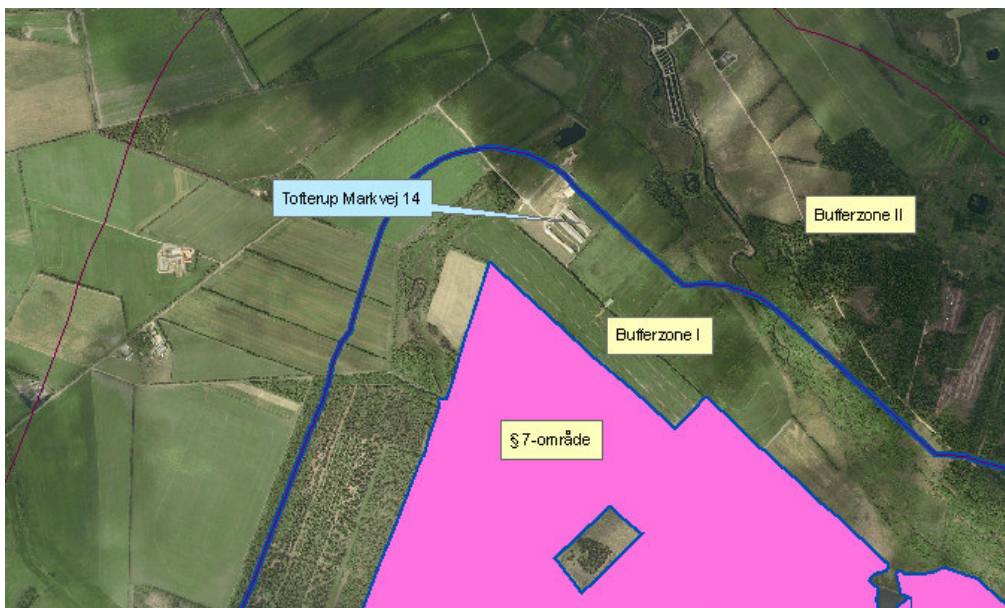
Hele anlægget ligger indenfor 300 meter fra et kvælstoffølsomt område omfattet af lovens § 7. Se figur 4. Der er i dette tilfælde ikke tale om nogen udvidelse, men en revurdering af den eksisterende produktion. I forbindelse med denne revurdering reduceres den godkendte produktion fra 499 DE til 169,23 DE. Dermed er der tale om en betydelig reduktion i forhold til det oprindeligt godkendte. Den oprindeligt godkendte produktion ville medføre en ammoniakemission der er ca. 3 gange så høj som den nu godkendte produktion.

Varde Kommune har ved beregningerne lagt emissionen fra staldene samt 33 % af emissionen fra lageret til grund, da ca 2/3 af dybstrøelsen opbevares i markstak langt fra staldene.

Varde Kommune har foretaget beregninger, som viser at depositionen fra ammoniakfordampningen fra staldene og 33 % af lageret på § 7-området i en afstand af 300 m udgør ca. 1,0 kg N/ha/år. Varde Kommune har ikke redskaber til at beregne ammoniakdepositionen indenfor afstande under 300 m. Den reelle belastning på den del af naturområdet, som ligger tættere end 300 fra staldene må antages at være højere end 1,0 kg N/ha/år.

Der er et andet husdyrbrug med over 75 DE (Tofterup Markvej 9), som ligger ca. 1.000 m fra anlægget og indenfor bufferzone til samme område. Der er et andet husdyrbrug (Bemsigvej 25) som også ligger ca. 1.000 m fra anlægget, men udenfor bufferzone.

Varde Kommune vurderer, at det er vigtigt at § 7-området ikke udsættes for nogen yderligere ammoniakdeposition fra anlægget, men vurderer også at husdyrbruget kan fortsætte produktionen på det revurderede niveau, da der sker en betydelig reduktion i ammoniakemissionen i forhold til den oprindeligt godkendte produktion, og da husdyrbrugets bidrag til § 7-området i en afstand af 300 m og derover kun er ca 1 kg N/ha, og da der ikke er andre husdyrbrug over 75 DE nærmere end 1.000 m fra anlægget på Tofterup Markvej 14.



Figur 4. Anlæggets placering i forhold til § 7-område.

§ 3 områder

Indenfor relativ kort afstand fra husdyrbruget ligger der 15 områder omfattet af Naturbeskyttelseslovens § 3. Se figur 5 og tabel 6. Hertil kommer området, som også er omfattet af lovens § 7. Se figur 4.

- 6 af § 3-områderne er registreret som moderat- eller særligt kvælstoffølsomme
- 4 af områderne er registreret som A- eller B-værdisatte og
- 11 af områderne er registreret som A- eller B-målsatte.

De 4 søer er hverken værdisatte eller målsatte, og kvælstoffølsomheden er uoplyst.

De 7 enge er alle B- eller C- værdisatte og A- eller B-målsatte. 2 af dem er registreret som særligt kvælstoffølsomme (G891_EN_5 og G891_EN_9), og en af dem er registreret som moderat kvælstoffølsom (G891_EN_8).

De 3 moser er A- eller C-værdisatte og A- eller B-målsatte. 2 af dem er registreret som særligt kvælstoffølsomme (G891_MO_10 og G891_MO_1).

Overdrevet er C-værdisat, B-målsat og moderat kvælstoffølsom.



Figur 5. Områder omfattet af § 3 i nærheden af Tofterup Markvej 14.

§ 3 lokalitet	Type	Værdi-sætning	Mål-sætning	N-følsom	Afstand (m)	Beskrivelse/bemærkninger i naturregistrering
G891_SØ_7	So	Uoplyst	Ingen	Uoplyst	380	Intet
G891_SØ_16	So	Uoplyst	Ingen	Uoplyst	450	Intet
G891_SØ_6	So	Uoplyst	Ingen	Uoplyst	150	Intet
G891_SØ_8	So	Uoplyst	Ingen	Uoplyst	275	Intet
G891_EN_8	Eng	B	B	Moderat	440	Lille og smal eng mellem mark og mose.
G891_EN_7	Eng	C	B	Ikke	170	Meget lille og tør kultureng.
G891_EN_6	Eng	C	B	Ikke	200	Meget lille og tør kultureng.
G891_EN_5	Eng	B	A	Særligt	230	Varieret eng ved Ansager Å. Mod NV er engen kultureng. Mod N centralt og mod SØ er overgangsfattigkær, ret artsrigt og ret fugtigt. Her er mange juvenile butsnudede frøer, tyder på at lok er yngleplads for denne frø.
G891_EN_1	Eng	C	B	Ikke	230	Højtliggende areal med kulturgræsser og spredte mose-bunke-tuer. Lidt lavere liggende dele af engen med kraftigere mose-bunke-tuer, fløjlsgræs, bidende ranunkel
G891_EN_10	Eng	C	B	Ikke	290	Tilgroningskultureng der ligger med vandløb på begge sider og som udgør tillobet til et Dambrug.
G891_EN_9	Eng	B	A	Særligt	250	Eng med et tryk-kær i den sydøstlige del, hvor vandet står ud af bakken, med forekomst af alle starene og kærtrehagen.
G891_MO_10	Mose	A	A	Særligt	130	Lokaliteten bærer præg af tidligere andehold. Der har været udgravning af højmosen sandsynligvis til andeholdet.
G891_MO_1	Mose	C	B	Særligt	250	Overgangsfattigkæret er domineret af mosebunke på ca. 90 % af arealet. Hele lokaliteten bærer præg af næringstilførsel.
G891_MO_9	Mose	C	B	Uoplyst	230	Lille mosestykke ned til Ansager Å.
G891_OV_1	Overdrev	C	B	Moderat	235	Stærkt nedgræsset skrånt domineret af rødknæ og kongepen

Tabel 6. § 3-områder i nærheden af Tofterup Markvej 14

Forskellige naturtyper har forskellige tålegrænser for hvor meget ammoniakdeposition de kan tåle før der sker ændringer på naturtypen. Naturtyperne inddeles i 5 kategorier, se tabel 7.

N-følsomhed	Tålegrænse
Uoplyst	Uoplyst
Ikke N-følsom	>30 kg N/ha/år
Mindre N-følsom	20-30 kg N/ha/år
Moderat N-følsom	10-20 kg N/ha/år
Særlig N-følsom	5-10 kg N/ha/år

Tabel 7: Oversigt over de 5 kategorier for N-følsomhed og deres tålegrænser

Baggrundsbelastningen i det tidligere Helle Kommune er i henhold til tal fra SNS fra årene 2000, 2003 og 2004 på 17,81 kg N/ha.

Nyeste tal fra DMU fra 2007 angiver en baggrundsbelastning for ny Varde Kommune på 15,0 kg N/ha.

Varde kommune har foretaget beregninger af depositionen på de moderat- og særligt kvælstoffølsomme naturområder beliggende i nærheden af anlægget. Se tabel 8. Afstandene i tabel 8 er afstanden fra midten af staldene til nærmeste punkt i naturområderne. Derfor er afstanden 50 m længere end i tabel 6, hvor afstand er målt fra nærmeste punkt på staldene til nærmeste punkt i områderne. Beregningerne er foretaget ud fra en minimumafstand på 300 m, da Varde Kommune ikke har værktøjer, der kan lave beregninger for depositionen indenfor en afstand på mindre end 300 m.

§ 3 lokalitet	N-følsomhed	Afstand (m)	Tålegrænse, kgN/ha	Dep. kgN/ha
G891_EN_8	Moderat	490	10-20	0,7
G891_EN_5	Særligt	280 (300)	5-10	2,5
G891_EN_9	Særligt	300	5-10	2,0
G891_MO_10	Særligt	180 (300)	5-10	2,5
G891_MO_1	Særlig	300	5-10	3,3
G891_OV_1	Moderat	285 (300)	10-20	3,3

Tabel 8. Beregning af ammoniakdeposition på særligt- og moderat N-følsomme naturområder

Beregningerne viser at fordampningen fra staldene og 33 % af lageret medfører en deposition i de nærliggende naturområder på op til 3,3 kg N/ha/år. Depositionen i de områder som ligger indenfor 300 m fra anlægget må antages at være højere end det beregnede i tabel 8.

En baggrundsbelastning på 15 kg N/ha, og et bidrag på 3,3 kg N/ha – og i visse tilfælde mere - fra slagtekyllingeproduktionen på Tofterup Markvej 14 må anses for at være et betydeligt bidrag til de naturområder hvor tålegrænsen er 5-10 kg N/ha.

Varde Kommune vurderer dog også at husdyrbruget kan fortsætte produktionen på det nuværende revurderede niveau, da der i forhold til den oprindelige miljøgodkendelse sker en meget betydelig reduktion i ammoniakemissionen.

Varde Kommune vurderer at det er vigtigt at ammoniakdepositionen både på området omfattet af lovens § 7 og på de særligt kvælstoffølsomme naturområder omfattet af Naturbeskyttelseslovens § 3 på sigt reduceres, dersom der fremover udvikles teknologi, som til en rimelig pris kan reducere ammoniakfordampningen.

Ejer har i forbindelse med revurderingen undersøgt mulighederne for at nedbringe emissionen yderligere bl.a. ved hjælp af luftvaskere, og oplyser følgende:

Luftvaskere er afprøvede og testede i svinestalde. Der er også afprøvet en prototype luftrenser til fjerkræproduktion. Luftrenseren blev afprøvet i en slagtekyllingestald, over en periode på et hold kyllinger (35 dage). Denne renser er ikke sat i produktion da afprøvningen viste en række problemstillinger der skal løses før den evt. bliver sat i produktion.

I fjerkræproduktion er støvet meget fedtet, dette sætter sig i renseren som derved får reduceret effekt. Der kan således forventes betydelige problemer med tilstopning af luftrenseren. Dette gør at driftstabiliteten ikke kan forventes at være tilfredsstillende.

På den baggrund er luftvaskere fravalgt i denne ansøgning, Da det ikke kan anbefales at opsætte en prototype luftvasker, med udokumenteret drift stabilitet og drifts omkostninger.

Ud fra denne redegørelse, og ud fra de oplysninger som Varde Kommune er i besiddelse af, er der ikke pt. afprøvede og sikre teknologier, som kan nedbringe ammoniakemissionen væsentligt fra stalde med slagtekyllinger.

Varde Kommune vurderer dog at der er grundlag for at reducere den del af belastningen, som kommer fra dybstrøelseslagrene. Udspretningsarealerne er beliggende i tilknytning til 3 ejendomme: Tofterup Markvej 14, Hellevej 4 og Nørremarksvej 19, se figur 3. For at reducere ammoniakbelastningen på naturarealerne ved Tofterup Markvej 14, stiller Varde Kommune derfor vilkår om at den dybstrøelse, som skal udbringes på arealerne i tilknytning til Hellevej 4 og Nørremarksvej 19 skal opbevares i markstakke på arealer ved de 2 ejendomme.

Internationale naturbeskyttelsesområder

I henhold til § 8 og § 11 i "Bekendtgørelse om udpegning og administration af internationale naturbeskyttelsesområde samt beskyttelse af visse arter" (Bek nr. 408 af 1. maj 2007) skal kommunens vurdering omfatte en konkret vurdering af påvirkningen af udpegede områder og arter, jf. bekendtgørelsens § 7 og § 11.



Figur 6. Anlæggets beliggenhed i forhold til nærmeste internationale naturbeskyttelsesområde.

Det nærmeste internationale naturbeskyttelsesområde er beliggende ca. 8,5 km fra Tofterup Markvej 14. Se figur 6. Varde Kommune vurderer at husdyrbruget kan fortsætte produktionen, da der på grund af den store afstand ikke vil være tale om nogen målbar belastning af området. Det er også Varde Kommunes vurdering at ammoniakemissionen fra Tofterup Markvej 14 ikke medfører nogen væsentlig påvirkning af arterne på habitatdirektivets bilag IV. (Se i øvrigt afsnit 7.25).

Husdyrbrugets udbringningsarealer

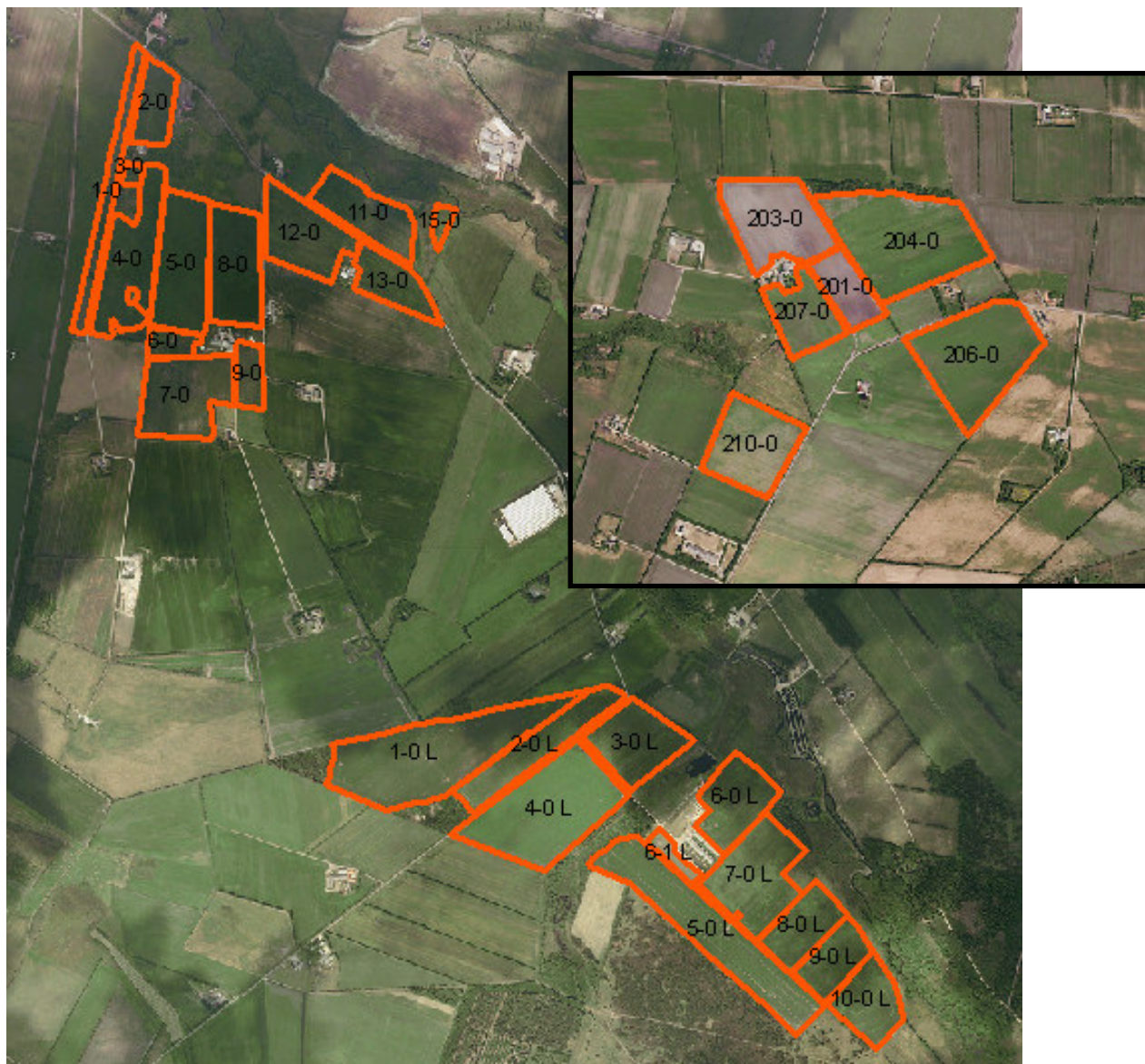
7.20 Harmoni og arealkrav

I henhold til husdyrgødningsbekendtgørelsen (Bekendtgørelse nr. 1695 af 19. december 2006 om husdyrbrug og dyrehold for mere end 3 dyreenheder, husdyrgødning, ensilage, mv.) skal ovenstående bedrift råde over 121 ha udbringningsareal, på den betingelse at disse arealer opfylder kravet om, at der kan udbringes husdyrgødning svarende til 1,4 dyreenheder pr. hektar.

Husdyrbruget råder over 133,31 ha. Heraf er 99,63 ha ejet og 33,68 ha er forpagtet. Der afsættes ikke husdyrgødning til 3-mand. Udspretningsarealerne fremgår af figur 7.

I henhold til arealkravsbekendtgørelsen (Bekendtgørelse nr. 1152 af 23. november 2006 om husdyrhold og arealkrav, mv.) skal bedriften eje mindst 33,1 ha udbringningsareal.

Plantedirektoratet er tilsynsmyndighed på harmoniforhold og jordbrugskommission fører kontrol med reglerne om arealkrav.



Figur 7: Oversigt over husdyrbrugets udspretningsareal.

7.21 Kg N og P tilført udspretningsarealet

I tabel 9 er vist den producerede mængde N og P.

Husdyrgødning	Kg N	Kg P	DE
Dybstrøelse	18.712	3.701	169,23
I alt	18.712	3.701	169,23

Tabel 9. Produceret mængde N og P.

Den producerede husdyrgødning er identisk med den udbragte. På udbringningsarealerne udbringes der 1,27 dyreenheder pr. hektar, svarende til 140 kg N/ha og 27,8 kg P/ha.

7.22 Nitrat til overfladevand - vandløb, søer og kystvande

Alle husdyrbrugets udbringningsarealer afvander vi mindre vandløb til Ansager Å, Varde Å og videre til Vadehavet

Områder ved Holme Å, Varde Å og Vadehavet, er udpeget som internationalt naturbeskyttelsesområde (EF-habitatområde nr. 77: Nørholm Hede, Nørholm Skov og Varde Å øst for Varde, EF-habitatområde nr. 78: Vadehavet med Ribe Å, Tved Å og Varde Å vest for Varde, EF-fuglebeskyttelsesområde nr. 49: Engarealer ved Ho Bugt, EF-fuglebeskyttelsesområde nr. 57: Vadehavet, samt Ramsarområde nr. 27: Vadehavet).

En række af de naturtyper, der udgør udpegningsgrundlaget for habitatområderne, er i større eller mindre grad følsomme over for en øget næringsstofbelastning af vandmiljøet. Det gælder sandbanker med lavvandet vedvarende dække af havvand, flodmundinger, mudder- og sandflader blottet ved ebbe, samt vegetation af kveller eller andre enårige strandplanter, der koloniserer mudder og sand. Også en række fiskearter kan blive påvirket negativt, hvis levestederne forringes på grund af øget næringsstofbelastning, f.eks. Havlampret, Stavsild og Snæbel. Desuden kan en række fuglearter, der udgør udpegningsgrundlaget for EF-fuglebeskyttelsesområderne, blive påvirket negativt. Det gælder blandt andet ynglefuglene Klyde, Splitterne, Havterne og Fjordterne, samt trægæsterne Knopsvane, Knortegås, Gravand, Pibeand, Krikand, Spidsand, Hvinand, Stor skallesluger, Edderfugl, Blishøne, Strandskade, Lille kobbersneppe, Islandsk ryle og Almindelig ryle, der alle er afhængige af fødesøgning på søterritoriet. Ramsarområder er vådområder med så mange vandfugle, at de har international betydning og skal beskyttes. Alle danske Ramsarområder indgår som dele af EF-fuglebeskyttelsesområder, således også Vadehavet.

Den samlede mængde kvælstof indeholdt i den udbragte husdyrgødning er 18.712 kg N/år jf. de indsendte oplysninger.

Alle husdyrbrugets udspretningsarealer er placeret indenfor oplande, der er klassificeret som nitratklasse 2 for hvilke, der er skærpede krav vedrørende den mængde husdyrgødning, der må udbringes pr. hektar.

At arealerne er klassificeret som nitratklasse 2 skyldes at de afvander til et meget sårbart Natura 2000-område, og samtidig har et reduktionspotentiale på 51-75 %.

For arealerne beliggende indenfor nitratklasse 2 gælder, at nitratudvaskningen ikke må overstige det, der følger af det skærpede harmonikrav på 65 % af de generelle regler. Derfor angiver ansøgningen en samlet reduktionsprocent på 65 % for alle bedriftens udbringningsarealer, hvilket betyder at der uden virkemidler maksimalt på bedriftens udbringningsarealer må udbringes husdyrgødning svarende til 0,91 dyreenheder pr. ha. Ud fra dette tal beregner Farm-N at nitratudvaskningen maksimalt må være 91,9 kg N/ha.

Der ansøges om at udbringe 1,27 DE/ha. For at opveje den forøgede mængde husdyrgødning uden at udvaskningen overstiger de maksimale 91,9 kgN/ha/år kan ansøger gøre brug af forskellige virkemidler. Ansøger ønsker at gøre brug af virkemidlet med flere efterafgrøder og forpligter sig derfor til hvert år at etablere minimum 10 % pligtige efterafgrøder ud over Plantedirektoratets til enhver tid gældende krav.

Beregninger i Farm-N viser med de anvendte virkemidler, at den reelle udvaskning efter udvidelsen bliver på 91,5 kg N/ha, hvilket er lidt mindre end den beregnede maksimale tilladte udvaskning. Lovgivningens generelle beskyttelsesniveau er derfor opfyldt.

Den samlede udvaskning bliver i alt 12.198 kg N/år. En del af det udvaskede kvælstof vil blive omsat på vejen mod vandområdet. Størrelsen af omsætningen afhænger af jordens reduktionspotentiale.

Udbringningsarealerne ligger i et område hvor reduktionspotentialet er mellem 51-75 %, ifølge reduktionspotentiale kort fra Danmarks Miljøundersøgelser. Dermed vil den udvaskede nitrat fra udbringningsarealerne på vejen mod recipienten blive reduceret med mellem 51 % og 75 %. Det betyder at udvaskningen fra udspredding af den producerede husdyrgødning er på mellem 6.099 og 3.049 kg N/år.

Det fremgår af regelsættet, at som udgangspunkt er det beskyttelsesniveau, der er fastlagt i godkendelsesbekendtgørelsen, tilstrækkeligt til at sikre overensstemmelse med habitatdirektivforpligtelserne. Kommunen kan i ganske særlige tilfælde skærpe kravene i forhold til bekendtgørelsens generelle beskyttelsesniveau.

Det godkendte dyrehold er i denne revurdering omregnet til 169,23 DE. Med de nyeste dyreenhedsdefinitioner svarer det til 220,0 DE. Ansøger skal derfor supplere de anmeldte arealer med yderligere arealer for at måtte udbringe al den producerede husdyrgødning fra den godkendte besætning. Dermed vil der blive udbragt mindre husdyrgødning pr hektar, og dermed vil udvaskningen pr hektar falde.

Ud fra ansøgningen, bekendtgørelsen såvel som udmeldinger fra Miljøstyrelsen samt de værktøjer der via it-ansøgningssystemet er stillet til rådighed for den kommunale sagsbehandling, finder kommunen ikke, at der i den konkrete sag er sådanne særlige forhold, som kan begrunde, at der stilles yderligere krav for at begrænse udvaskningen af kvælstof til Vadehavet.

7.23 Nitrat til grundvand

6,48 ha af husdyrbrugets udspreddingsareal er placeret i nitratfølsomt indvindingsområde. Se figur 8.



Figur 8. Arealer beliggende i nitratfølsomt indvindingsområde (skraveret område).

Kvælstofudvaskningen for disse arealer er beregnet til 59 mg nitrat pr. liter, hvilket er en reduktion på 3 mg nitrat pr. liter i forhold til nudriften. De 10 % ekstra efterafgrøder og udbringning af maksimalt 1,27 DE/ha er med til at sænke udvaskningen.

Husdyrloven fastlægger, at hvis der foreligger en indsatsplan for grundvandsbeskyttelse, der omfatter et projekts udbringningsarealer, skal retningslinier heri være styrende for miljøgodkendelse af projektet. Varde Kommune har endnu ikke udarbejdet indsatsplaner til beskyttelse af grundvandet.

Varde Kommune vurderer at udspreddning af husdyrgødning fra den godkendte produktion på de af godkendelsen omfattede arealer, med de stillede vilkår, ikke vil udgøre en væsentlig risiko for forurening med nitrat af grundvandsforekomsterne i området og at det ikke er nødvendigt at stille yderligere vilkår.

7.24 Fosfor

Alle husdyrbrugets udspreddningsarealer er beliggende i opland til Natura 2000-områder der er overbelastet med fosfor.

Alle arealerne er i ansøgningen anført som JB1, som er grovsandet jord.

Referencesædskiftet er S4. Sædskiftet er angivet som S4, på nær et areal, som er vedvarende græs. Det er angivet med sædskiftet K13. Det drejer sig om 0,78 ha.

Ca. 5,15 ha af udspreddningsarealerne er beliggende i lavbundsområde. Heraf er ca. 2,13 ha beliggende i områder kategoriseret som okkerklasse 1. Det er områder med et højt jernindhold i jorden, som er med til at binde fosforen, så den ikke så let udvaskes.

De resterende 3,02 ha, fordelt på 10 marker, er beliggende udenfor okkerklasse 1. Mark 3-0 er angivet som drænet. Øvrige marker med små lavbundsområder er angivet som ikke drænet.

Dette medfører at 132,86 ha kan klassificeres som fosforklasse 0, hvortil der ikke skal stilles vilkår til fosfortildelingen ud over de generelle harmoniregler, hvilket svarer til 30,6 kg P/ha. De resterende 0,45 ha kan klassificeres som fosforklasse 2, hvor fosforoverskuddet ikke må stige.

Der tilføres i alt 3.701 kg P, svarende til 27,8 kg P/ha. Sædskiftet S4 frafører 21,1 kg. Dermed er der et fosforoverskud på 6,7 kg P/ha.

IT-ansøgningssystemet udregner den maksimalt tilladte fosfortildeling til at være 4.082 kg. Der tilføres dermed 381 kg P mindre end tilladt. Det generelle beskyttelsesniveau for fosfor er dermed overholdt.

Med de nye dyreenhedsdefinitioner skal der ved fuld produktion findes ca. 24 ha ekstra udspreddningsarealer i forhold til de arealer som fremgår af denne revurdering af miljøgodkendelse. Dermed vil fosforoverskuddet blive reduceret til ca. 2,5 kg P/ha.

Ingen af bedriftens udbringningsarealer har en hældning på mere end 6 grader. Varde kommune vurderer på den baggrund at der ikke er risiko for overfladeafstrømning ved overholdelse af det generelle 2 m bræmmekrav.

Varde Kommune vurderer, at der i den konkrete sag ikke er forhold, som kan begrunde en fravigelse af det generelle beskyttelsesniveau vedrørende fosfor, og at der dermed ikke er grundlag for at stille skærpede vilkår vedrørende tildeling af fosfor.

7.25 Påvirkning af arter med særligt strenge beskyttelseskrav (Bilag IV arter)

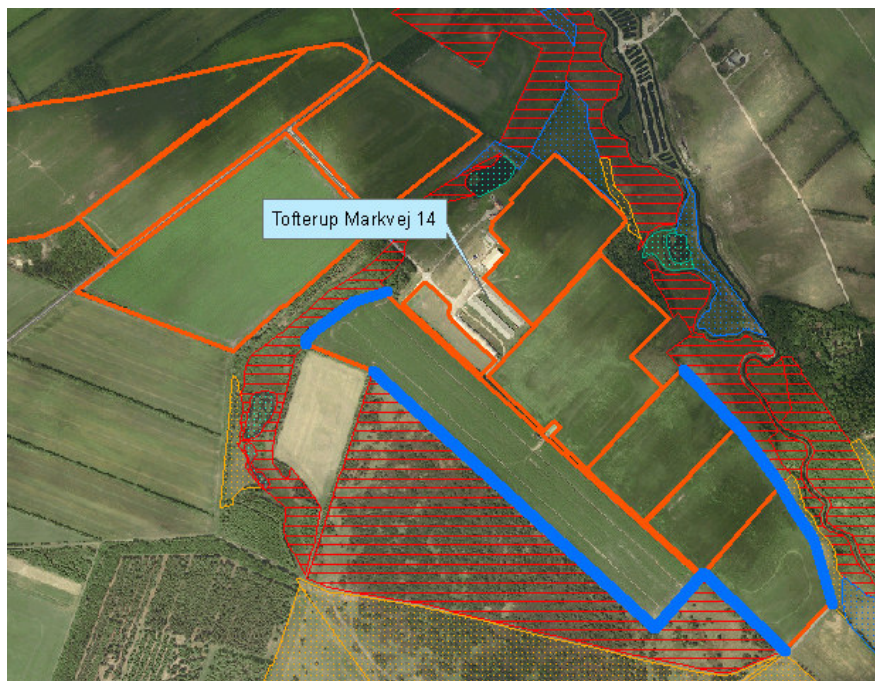
I henhold til § 11 i "Bekendtgørelse om udpegning og administration af internationale naturbeskyttelsesområde samt beskyttelse af visse arter" er der indført en streng beskyttelse af en række dyre- og plantearter, uanset om de forekommer inden for et beskyttelsesområde eller udenfor. Disse arter fremgår af direktivets bilag IV og kaldes derfor bilag IV-arter. For en række arters vedkommende har kommunen intet kendskab til arternes udbredelse i området, det gælder f.eks. markfirben, birkemus og alle arter af småflagermus. Spidssnudet frø er imidlertid almindelige udbredt i kommunen og forventes at forekomme i tilknytning til de omtalte naturområder.

Nærmeste lokalitet, hvor der er registreringer om bilag IV-arter, er i et område lige øst for Varde by. Arten, der er konstateret på denne lokalitet, er birkemus. På grund af den store afstand er det Varde kommunes vurdering at udvidelsen ikke vil medføre nogen væsentlig påvirkning af arterne på habitatdirektivets bilag IV.

7.26 Udbringningsarealer – Øvrige forhold

§ 3.

Ingen af udbringningsarealerne er beskyttet i henhold til naturbeskyttelseslovens § 3. Der er flere udspretningsarealer i tilknytning til Tofterup Markvej 14, som er beliggende i umiddelbar nærhed af kvælstoffølsomme § 3-områder. Varde Kommune stiller vilkår om, at der i en bræmme på 5 m langs disse områder ikke må udsprede, men kun nedfældes eller placeres handelsgødning og husdyrgødning. Se figur 9. Det kan i praksis gennemføres ved at vaskevand fra staldene nedfældes i bræmmerne, eller ved at man under udsprening af dybstrøelse kører 5 m længere inde på marken end man ellers ville gøre.

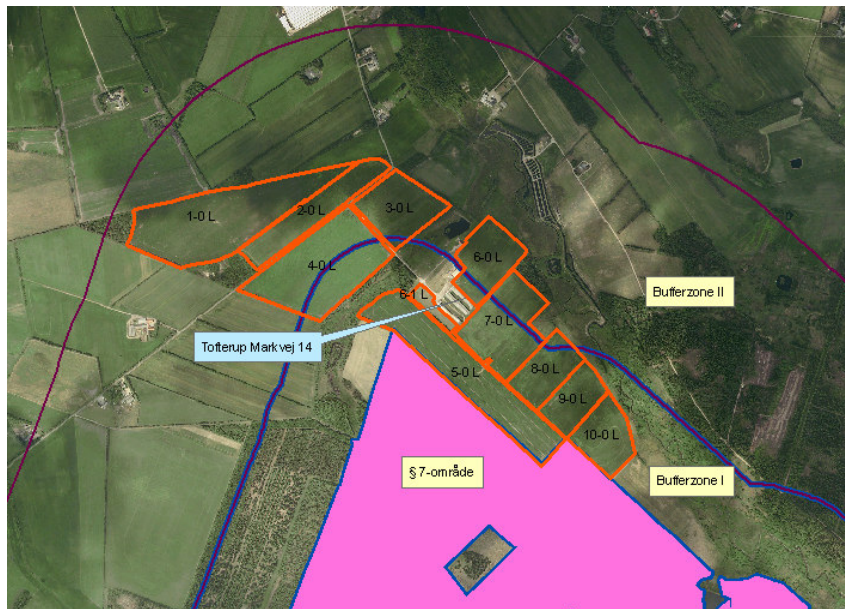


Figur 9. 5 m bred bræmme, hvor husdyrgødning og handelsgødning kun må nedfældes og placeres.

Varde Kommune vurderer at dette er tilstrækkeligt til at sikre at arealer omfattet af naturbeskyttelseslovens § 3 ikke bliver negativt påvirket af tilførsel af husdyrgødning til arealerne.

§ 7

Nogle af husdyrbrugets udspretningsarealer er beliggende indenfor 1.000 m fra områder omfattet af husdyrgodkendelseslovens § 7. Se figur 10.



Figur 10. Udspretningsarealer beliggende i bufferzoner til § 7-areal.

Varde Kommune vurderer at vilkårene vedrørende bræmmer og oplagring af dybstrøelse – sammen med gældende lovgivning om hurtig nedbringning af husdyrgødning - er tilstrækkeligt til at sikre at § 7-områder ikke påvirkes væsentligt af udbringning af husdyrgødning på husdyrbrugets arealer.

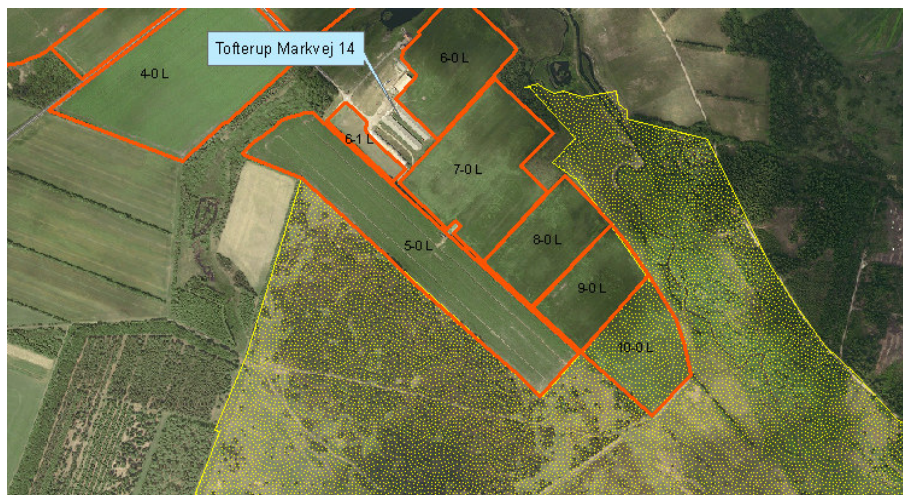
Internationale naturbeskyttelsesområder

Ingen af husdyrbrugets udbringningsarealer er beliggende i – eller i nærheden af – internationale naturbeskyttelsesområder.

Varde Kommune vurderer at arealerne kan tilføres husdyrgødning som ansøgt uden at de som følge af direkte påvirkning påvirkes væsentligt.

Fredet område

Flere af udspretningsarealerne grænser op til fredet område, og mark 10-0 L er beliggende i fredet område. Se figur 11.



Figur 11. Fredet område (gul markering)

Det drejer sig om fredning nr. 05254.00, Ansager Å fra 1971. Af fredningskendelsen fremgår bl.a. at:

- Området må ikke bebygges.
- Boder, skure, master og andre skæmmende indretninger må ikke opføres..
- Afgravning og opfyldning er ikke tilladt.
- Det er ikke tilladt at foretage tilplantning uden for plantagerne.
- Åregulering og afvanding må ikke foretages uden nævnets godkendelse.
- nuværende hedearealer må ikke opdyrkes, og de nuværende engarealer må ikke tages i brug til anden driftsform.
- Arealerne må i øvrigt benyttes som hidtil."

Varde Kommune vurderer at mark 10-0 L har været dyrket og fået tildelt husdyrgødning hidtil, og at arealet derfor også fremover må dyrkes og tildeles husdyrgødning.

Der er af hensyn til § 7-området og kvælstoffølsomme § 3-områder stillet vilkår om 5 m bræmmer, hvor der ikke må udsprede, men kun placeres eller nedfældes husdyrgødning. Varde Kommune vurderer at dette – sammen med fredningskendelsens vilkår - er nok til at sikre det fredede område.

Diger og fortidsminder

Der er ikke registreret fredede diger og fortidsminder på husdyrbrugets udspredearealer eller i nær tilknytning til dem.

Vandløb

Der er udbringningsarealer ned til – og i nærheden af vandløb, men terrænhældningen på udbringningsarealerne ned til vandløbene er alle steder under 6 grader, så der vurderes ikke at være risiko for forurening ved afløb, såfremt de generelle bestemmelser om mindst 2 meter dyrkningsfrie bræmmer overholdes (Vandløbslovens § 69).

7.27 Vurdering af 3. mandsarealer

Da der ikke afsættes husdyrgødning er der ingen 3.-mandsarealer, som skal godkendes.

Bedste tilgængelige teknik (BAT) og management

7.28 Ansøgers BAT-redegørelse

Ansøgers BAT-redegørelse fremgår af Bilag 2.

7.29 Varde Kommunes BAT-vurdering

BAT for fjerkræproduktion er beskrevet i Europa-Kommissionens BREF-dokument for intensiv fjerkræ- og svineproduktion:

http://www.mst.dk/NR/rdonlyres/19D0EADE-1E12-452A-9035-EE60F7991925/0/ilf_bref_0703.pdf

Heraf fremgår det at BAT for slagtekyllingestalde bl.a. er

- naturligt ventilerede stalde med strøelse over hele gulvet og udstyret med drikkevandssystem, der forebygger spild,
- velisolerede og ventilerede stalde med strøelse over hele gulvet og udstyret med drikkevandssystem til forebyggelse af spild

BREF-dokumentet peger på, at også andre teknologier kan anvendes til reduktion af lugt og ammoniak, med disse teknologier blev på tidspunktet for udsendelsen af BREF-dokumentet (2003) ikke anset for BAT.

Princippet om anvendelse af BAT omfatter også måden, hvorpå driften af virksomheden tilrettelægges, herunder vedrørende anvendelse af ressourcer, fjernelse af affald mv. Det fremgår af BREF-dokumentet at BAT for kyllingefoder samt behandling og spredning af husdyrgødning for kyllingeproduktion er:

- fasefodring med lavere samlet fosforindhold eller tilsætning af fytase i foderet for at reducere fosforudledning, og
- minimering af emissionerne fra gødning til jord og grundvandet ved at afbalancere mængden af gødningen med afgrødens forventede krav

Vejledende niveauer for indhold i BAT-foder til slagtekyllinger er i BREF-dokumentet angivet som følger, se tabel 10.

Fase	Indhold af råprotein (% af foder) ¹⁾	Samlet fosforindhold (% i foderet) ²⁾	Bemærkning
Startfasen	20-22	0,65-0,75	1) Med tilstrækkeligt afvejet og optimal tilførsel af aminosyrer.
Vækstfasen	19-21	0,60-0,70	2) Med tilstrækkeligt fordøjeligt fosfor med brug af f.eks. højtfordøjelige uorganiske foderfosfater og/eller fytase.
Slutfasen	18-20	0,57-0,67	

Tabel 10: Vejledende niveauer for BAT-foder til slagtekyllinger

Ansøger oplyser at der i produktionen anvendes multifasefodring med hvedefortynding, hvilket vil sige at foderet - på baggrund af nyeste viden fra forsøg - løbende gennem kyllingernes vækstperiode fortyndes med hvede, med henblik på at sænke proteinindholdet så meget som muligt uden at det går ud over kyllingernes vækst og trivsel. Det gennemsnitlige proteinindhold og fosforindhold i foderet ligger med multifasefodring med hvedefortynding under det vejledende BAT-niveau.

Varde Kommune finder at ansøger har redegjort for anvendelse af BAT indenfor områderne management, foder, staldindretning, forbrug af vand og energi, opbevaring og udbringning af husdyrgødning.

Varde Kommune finder at ansøger har redegjort for fravalg af

- gødningstørring, da forudsætningen ikke er til stede, da der ved slagtekyllinger er tale om dybstrøelse.
- Luftrensere, da der endnu ikke findes gennemprøvede anlæg, som med sikkerhed kan takle luftrensning fra fjerkræstalde.
- Biologisk luftrensning, da det ikke er ideelt at benytte biologisk luftrensning i stald, som står tomme i perioder.

Varde Kommune vurderer at ansøgers BAT-redegørelse og BAT-tiltag svarer til det, som Varde Kommune vurderer at BAT-standard for det pågældende projekt.

Varde Kommune stiller dog vilkår om at der skal anvendes drikkevandssystem, der forebygger spild, og at indholdet i kyllingernes foder ikke må overstige de vejledende BAT-niveauer for råprotein og fosfor.

Varde Kommune stiller endvidere vilkår om at ejer inden 1. januar 2013 skal fremsende en handlingsplan, som redegør for mulighederne for hvordan virksomheden kan nedbringe ammoniakfordampningen fra slagtekyllingeproduktionen. Handlingsplanen skal som minimum indeholde en vurdering af mulighederne for at anvende luftrensning. Handlingsplanen skal fremsendes til Varde Kommune, hvorefter Varde Kommune vil vurdere om der er behov og mulighed for at stille yderligere krav om BAT.

Varde Kommune vurderer således, at ansøger forebygger og begrænser forureningen ved anvendelse af den bedste tilgængelige teknik.

8 Foranstaltninger ved ophør af produktion

Ved ophør af produktionen vil staldene bliver rengjort og desinficeret

Varde Kommune vurderer, at tiltagene er tilstrækkelige til at undgå forureningsfare.

9 Revurdering af vilkårene i eksisterende miljøgodkendelse

Vilkårene i den eksisterende miljøgodkendelse (se bilag 3) er gennemgået og revurderet som det fremgår i det følgende. De vilkår, som gælder fremover fremgår nu af denne revurderings kapitel 4:

6.1 **Godkendelsen omfatter et husdyrbrug med maksimalt 499 dyreenheder.**

ÆNDRES, da det godkendte dyrehold i forbindelse med denne revurdering er reduceret til en produktion af 660.000 slagtekyllinger, 35 dage, svarende til 169,23 dyreenheder, se vilkår 4.1.a.

6.2 **Virksomheden skal indrettes og drives i overensstemmelse med de i sagen afgivne oplysninger.**

ERSTATTES af vilkår 4.2.a.

6.3 **Der skal overalt på ejendommen foretages en effektiv fluebekæmpelse i overensstemmelse med retningslinierne fra Statens Skadedyrlaboratorium**

ERSTATTES af vilkår 4.10.a.

6.4 **Drift af stalde og opbevaringsanlæg for husdyrgødning skal ske i overensstemmelse med reglerne i bekendtgørelse nr. 1159 af 19.12.1994 om erhvervsmæssigt dyrehold, husdyrgødning, ensilage m.v., i det efterfølgende kaldet husdyrgødningsbekendtgørelsen.**

OPHÆVES, da drift af stalde og opbevaringsanlæg skal ske i henhold til den til enhver tid gældende lovgivning på området.

6.5 **Der skal årligt indsendes oplysninger om farmens produktionsforhold, herunder antal producerede kyllinger med angivelse af vægt og alder, årligt foderforbrug og beregning af antal dyreenheder. Oplysningerne skal dække et år og senest indsendes den 1. oktober.**

OPHÆVES, da den årlige produktion i henhold til gældende lovgivning skal indberettes i forbindelse med Gødnings- og Husdyr indberetningen (GHI), og Varde Kommune har adgang til at se indberetningerne.

6.6 **Virksomhedens bidrag til det eksterne støjniveau angivet som det ækvivalente, konstante, korrigerede lydniveau målt i dB(A) ved naboejendomme, må ikke overstige følgende grænseværdier:**

Dag	kl.	07.00-18.00	55 dB(A)
Aften	kl.	18.00-22.00	45 dB(A)
Nat	kl.	22.00-07.00	40 dB(A)

Maksimalværdien af støjniveauet må om natten ikke overstige 55 dB(A)

ERSTATTES af vilkårene som fremgår af 4.7.a-f.

6.7 **Hvis tilsynsmyndigheden (Helle Kommune) skønner det nødvendigt, skal virksomheden for egen regning eftervise, at de stillede støjkrav er overholdt. Støjmåling kan maksimalt kræves en gang årligt og skal foretages i overensstemmelse med Miljøstyrelsens vejledning nr. 5/1985 "Måling af ekstern støj fra virksomheder".**

ERSTATTES af vilkårene som fremgår af 4.7.a-f.

6.8 Virksomheden må ikke give anledning til væsentlige lugt- eller støvgener udenfor ejendommens areal.

ERSTATTES af vilkår 4.6.a-c og 4.8.a.

6.9 Gødningen kan opbevares i markstakke, når den har karakter af kompost og har et tørstofindhold på mindst 30 %. Oplaget skal være overdækket. Oplaget skal overholde afstandskravene i husdyrgødningsbekendtgørelsens § 6 stk. 1. Gødningsoplaget må ikke medføre at der opstår risiko for forurening af grund- og overfladevand.

OPHÆVES, da det er gældende lovgivning.

6.10 Placering af markstakke skal meddeles tilsynsmyndigheden senest 14 dage før arealet tages i brug. Placeringen skal vises på et kort, der samtidig skal vise at afstandsreglerne i vilkår 6.9 er overholdt.

OPHÆVES, da Varde Kommune ikke vurderer at dette vilkår er unødvendigt. Der er stillet andre vilkår vedrørende placering af markstakke, se vilkårene under 4.5.b-c.

6.11 Markstakke må højst ligge samme sted i 12 måneder og må ikke placeres samme sted igen før efter 5 år

OPHÆVES, da det er gældende lovgivning.

6.12 Opbevaringsanlæg for vaskevand skal være etableret senest 1.11.1997, efter et forinden af kommunen godkendt projekt.

OPHÆVES.

6.13 Udbringning af vaskevand fra rengøring af staldene skal ske i overensstemmelse med husdyrgødningsbekendtgørelsens regler for udbringning af spildevand.

ERSTATTES af vilkår 4.11.a-b.

6.14 Udbringning og anvendelsen af husdyrgødningen skal foregå efter husdyrgødningsbekendtgørelsens regler.

OPHÆVES, da det er gældende lovgivning.

6.15 Der skal findes skriftlige aftaler, der sikrer at der rådes over det nødvendige areal hvorpå der kan udbringes gødning. Aftalerne skal indsendes til kommunen senest 3 måneder før disse træder i kraft og være ledsaget af en beregning af det aktuelle antal dyreenheder og det nødvendige areal udført efter reglerne i husdyrgødningsbekendtgørelsen. Aftalerne skal være udformet således at de kun kan opsiges med 3 års varsel.

OPHÆVES, da det meste af dette vilkår er omfattet af gældende lovgivning, som siger at der altid skal være tilstrækkelige arealer til rådighed. I denne revurdering er der anført tilstrækkelige arealer til udspreddning af husdyrgødningen. Udskiftning af arealer / nye arealer skal anmeldes til kommunen og godkendes inden ibrugtagning, se vilkår 4.15.a.

6.16 Der skal til enhver tid overfor tilsynsmyndigheden, Helle Kommune kunne fremlægges gødnings- og sædskifteplaner, som dokumenterer, at gødningen udbringes forsvarligt.

ÆNDRES, og videreføres som vilkår 4.16.a.

6.17 Døde dyr skal snarest transporteres til destruktionsanstalt og skal i tidsrummet inden afhentning opbevares i lukket tæt beholder og må ikke give anledning til uhygiejniske forhold.

ÆNDRES og videreføres som vilkår 4.13.a.

10 Nabohøring

Projektet er ud over ansøger og dennes konsulent sendt til høring hos følgende i perioden fra den 30. november til den 15. december 2009:

- Mogens Pedersen, Nørremarksvej 19, 7200 Grindsted (bortforpagter)
- Jacob Pagh Østergaard, Bemsigvej 33, 7200 Grindsted (nabo)

I forbindelse med nabohøringen er der ingen bemærkninger kommet.

11 Samlet vurdering

På baggrund af ovenstående vurderer Varde Kommune, at husdyrbruget kan fortsætte driften på det revurderede niveau, hvis de i denne revurdering af miljøgodkendelsen opstillede vilkår overholdes.

Varde Kommune vurderer, at driften kan fortsætte på det i denne revurdering godkendte niveau, da:

- Der er truffet de nødvendige foranstaltninger til, at forebygge og begrænse forurening ved anvendelse af den bedste tilgængelige teknik.
- Husdyrbruget i øvrigt kan drives på stedet uden at påvirke omgivelserne på en måde, som er uforenelig med hensynet til omgivelserne.
- Drift af husdyrbruget ikke medfører væsentlige virkninger på miljøet.

Bilag 1. Situationsplan



Bilag 2. BAT-redegørelse

BAT	Anbefaling	Uddybning	Status	Begrundelse - hvis ikke "gennemført"
Fjerkræproduktion – Slagtekyllingeproduktion.				
Godt landmandskab				
	Identificere uddannelsesbehov og gennemføre uddannelses- og træningsprogrammer for bedriftspersonale	Personale bliver oplært i pasning af fjerkræ. Ejer eller uddannet personale vil være ansvarlig for daglig tilsyn.	X	Gennemført Delvis gennemført Ikke gennemført Ikke relevant
	Føre journal over vand- og energiforbrug	I forbindelse med daglig management bliver der ført kontrol med: Ventilations indstillinger, staldtemperatur og lysprogrammer. Der føres daglig kontrol med vandforbrug.	X	Gennemført Delvis gennemført Ikke gennemført Ikke relevant
	Føre journal over foderforbrug	I forbindelse med daglig management bliver der ført kontrol med: foder og dødelighed.	X	Gennemført Delvis gennemført Ikke gennemført Ikke relevant
	Føre journal over udspredning af organisk og uorganisk gødning på markerne	Sædskifte- og gødningsplan.	X	Gennemført Delvis gennemført Ikke gennemført Ikke relevant
	Føre journal over afvigelser fra mark- og gødningsplan		X	Gennemført Delvis gennemført Ikke gennemført Ikke relevant
	Udarbejdet beredskabsplan, så forholdsregler i forbindelse med uheld med kemikalier, gylle, brand m.v. er beskrevet	Da der ikke oplagres flydende husdyrgødning og ikke findes flydende gødning i staldene er der ingen risiko for udstrømning. Der er udelukkende fast gødnings produktion i staldene.	X	Gennemført Delvis gennemført Ikke gennemført Ikke relevant
	Der foretages daglig tilsyn og løbende service og vedligeholdelse på anlæggene efter behov	Anlæg og bygninger vedligeholdes løbende, større eftersyn af anlæg ved udsætning af kyllinger 7 – 8 gange årlig.	X	Gennemført Delvis gennemført Ikke gennemført Ikke relevant

BAT	Anbefaling	Uddybning	Status	Begrundelse - hvis ikke "gennemført"
Management				
	Hyppig fjernelse af gødning fra staldanlæg.	I denne produktion opfedes kyllingerne på dybstrøelse udlagt direkte på gulv. Strøelsen og gødningen fjernes efter hver rotation.	X	Gennemført Delvis gennemført Ikke gennemført Ikke relevant

	Daglige rutiner	Dyrene tilses dagligt ifølge reglerne i Lov om hold af Slagtekyllinger (lov nr 336 af 16/5-2001) og Bekendtgørelse om hold af slagtekyllinger og rugeægproduktion (Bek. nr 1069 af 17/12-2001). Foder, vand og klima i stald kontrolleres mindst en gang daglig. Kyllingerne vejes med jævne mellemrum for at sikre at tilvæksten hos dyrene udvikler sig tilfredsstillende.	<input checked="" type="checkbox"/>	Gennemført	
			<input type="checkbox"/>	Delvis gennemført	
			<input type="checkbox"/>	Ikke gennemført	
			<input type="checkbox"/>	Ikke relevant	
	Ugentlige rutiner	Anlæggets drift kontrolleres, der opgøres produktionsdata.	<input checked="" type="checkbox"/>	Gennemført	
			<input type="checkbox"/>	Delvis gennemført	
			<input type="checkbox"/>	Ikke gennemført	
			<input type="checkbox"/>	Ikke relevant	
Generel kontrol og gennemgang af driftsinventar	Årlig gennemgang af alle rør og isolering, samt eventuel genisolering af disse, f.eks. erstatning af skumisolering	I forbindelse med holdskifte kontrolleres anlæg og inventar.	<input checked="" type="checkbox"/>	Gennemført	
			<input type="checkbox"/>	Delvis gennemført	
			<input type="checkbox"/>	Ikke gennemført	
			<input type="checkbox"/>	Ikke relevant	
	Årlig kontrol af vinduer, døre og andre mulige kuldebroer ud til, samt eventuel genisolering	I forbindelse med holdskifte kontrolleres bygninger indvendig og udvendig.	<input checked="" type="checkbox"/>	Gennemført	
			<input type="checkbox"/>	Delvis gennemført	
			<input type="checkbox"/>	Ikke gennemført	
			<input type="checkbox"/>	Ikke relevant	

BAT	Anbefaling	Uddybning	Status	Begrundelse - hvis ikke "gennemført"
Energiforbrug				
Afsætning af varme	Varmegenindvinding <ul style="list-style-type: none"> - fra gyllekøling - staldvarme Afsætte al varme og/eller elektricitet, der ikke kan bruges i egen afdeling til andre eksterne energiforbrugere.	Der bruges varmetilsætning til kyllingestaldene, størst varmekonsum i forbindelse med indsætning af nye dyr og de første 8 dage. Staldene er isolerede men varmekonsumet er alligevel afhængig af årstiden.	<input checked="" type="checkbox"/>	Gennemført
			<input type="checkbox"/>	Delvis gennemført
			<input type="checkbox"/>	Ikke gennemført
			<input type="checkbox"/>	Ikke relevant
Ventilation	Renhold af ventilationens mekaniske dele (herunder luftkanaler og fans) gennemføres årligt og noteres i logbog	I forbindelse med holdskifte rengøres og kontrolleres ventilationen indvendig og udvendig.	<input checked="" type="checkbox"/>	Gennemført
			<input type="checkbox"/>	Delvis gennemført
			<input type="checkbox"/>	Ikke gennemført
			<input type="checkbox"/>	Ikke relevant
	Trinvis regulering af ventilation <ul style="list-style-type: none"> - Temperaturstyret - CO₂-styret - Kurvestyring (indsætnings-dato/vægtinterval) 	Ventilationen er trinvis styret med følere som registrer temperatur og luftfugtighed. Der er stigende belægning i stalden i hele produktionsperioden, variationen i ventilationsbehov stammer fra belægningsstigningen og til dels fra årstidsvariation.	<input checked="" type="checkbox"/>	Gennemført
			<input type="checkbox"/>	Delvis gennemført
			<input type="checkbox"/>	Ikke gennemført
			<input type="checkbox"/>	Ikke relevant
Belysning	Lavenergyløsløsning	Der vælges belysning som tager hensyn til elforbruget.	<input checked="" type="checkbox"/>	Gennemført
			<input type="checkbox"/>	Delvis gennemført
			<input type="checkbox"/>	Ikke gennemført
			<input type="checkbox"/>	Ikke relevant

	LUX-styring (dagslysregulering)	Dyrenes behov for lys er fastlagt i Bekendtgørelse om hold af slagtekyllinger og rugeægproduktion (Bek. nr 1069 af 17/12-2001).	<input type="checkbox"/>	Gennemført	Der er dagslys i staldene, der er kun kunstigt lys.
			<input type="checkbox"/>	Delvis gennemført	
			<input type="checkbox"/>	Ikke gennemført	
			<input checked="" type="checkbox"/>	Ikke relevant	
	Timerindstilling	Belysningen reguleres i forhold til kyllingernes alders- / udviklingstrin. Dagslængden reguleres og følger en forudbestemt kurve, som tager hensyn til dyrenes alder og produktions trin.	<input checked="" type="checkbox"/>	Gennemført	
			<input type="checkbox"/>	Delvis gennemført	
			<input type="checkbox"/>	Ikke gennemført	
			<input type="checkbox"/>	Ikke relevant	
	Zoneopdeling	I forrum er opsat lys som giver medarbejdere optimale muligheder for at udføre deres arbejde. Forrum, omklædning og teknikrum er opdelt i ren og uren zone.	<input checked="" type="checkbox"/>	Gennemført	
			<input type="checkbox"/>	Delvis gennemført	
			<input type="checkbox"/>	Ikke gennemført	
			<input type="checkbox"/>	Ikke relevant	
Vask af stalde	Der anvendes koldt vand til vask af staldene	Der rengøres konsekvent med koldt vand. Hus og inventar sættes i blød inden rengøringen igangsættes. Rengøringen omfatter alt inventar, staldrum og indvendig og udvendige dele af fodringsanlæg og ventilationsanlæg. Rengøringen afsluttes med desinfektion, efterfulgt af en tomgangsperiode.	<input checked="" type="checkbox"/>	Gennemført	
			<input type="checkbox"/>	Delvis gennemført	
			<input type="checkbox"/>	Ikke gennemført	
			<input type="checkbox"/>	Ikke relevant	
Udtørring af stald efter vask	Der anvendes naturlig udtørring frem for anvendelse af varme-kanon	Det er vigtigt at stald og inventar er tørt og opvarmet ved indsætning af nye dyr. Afhængig af årstiden kan det derfor være nødvendigt at bruge en del varme.	<input type="checkbox"/>	Gennemført	Ved indsættelse af kyllinger skal stalden være opvarmet til minimum 35 C
			<input type="checkbox"/>	Delvis gennemført	
			<input checked="" type="checkbox"/>	Ikke gennemført	
			<input type="checkbox"/>	Ikke relevant	

BAT	Anbefaling	Uddybning	Status	Begrundelse - hvis ikke afkrydset i "gennemført"	
Vandforbrug					
Vask	Iblødsætning før vask	Ja.	<input checked="" type="checkbox"/>	Gennemført	
			<input type="checkbox"/>	Delvis gennemført	
			<input type="checkbox"/>	Ikke gennemført	
			<input type="checkbox"/>	Ikke relevant	
	Vask med højtryksrensere	Ja.	<input checked="" type="checkbox"/>	Gennemført	
			<input type="checkbox"/>	Delvis gennemført	
			<input type="checkbox"/>	Ikke gennemført	
			<input type="checkbox"/>	Ikke relevant	
Drikkevand	Installeret drikkepipler, der sidder over fodertruget og integreret i foderautomaten	Drikkepipler placeret på langs i hus for at lette kyllingernes adgang. Der monteres spildopsamling under nipler.	<input checked="" type="checkbox"/>	Gennemført	Vandtrykket og nippelhøjden justeres løbende, med reduceret vandspild til følge.
			<input type="checkbox"/>	Delvis gennemført	
			<input type="checkbox"/>	Ikke gennemført	
			<input type="checkbox"/>	Ikke relevant	
Kontrol	Daglig kontrol af vandforbrug for at opdage eventuelt lækage	Dette udføres som en del af god management.	<input checked="" type="checkbox"/>	Gennemført	
			<input type="checkbox"/>	Delvis gennemført	
			<input type="checkbox"/>	Ikke gennemført	
			<input type="checkbox"/>	Ikke relevant	

BAT	Anbefaling	Uddybning findes i afsnit:	Status	Begrundelse - hvis ikke "gennemført"	
Fodringsstrategier					
Kyllinger af slagtype	Fasefodring	Der anvendes fasefodring for at opfylde kyllingernes krav af næringsstoffer til tilvækst og reproduktion.	X	Gennemført	Der anvendes op til 3 blandinger af tilskudsfoder, der tilsætets hvede til disse blandinger
				Delvis gennemført	
				Ikke gennemført	
				Ikke relevant	
Kyllinger af slagtype	Total råprotein i foderet ligger under eller imellem 19-21 % i foderblandingen		X	Gennemført	
				Delvis gennemført	
				Ikke gennemført	
				Ikke relevant	
	Total fosfor i foderet ligger under eller imellem 0,55-0,60 % i foderblandingen		X	Gennemført	Der anvendes foder med maksimalt 0,58 % fosfor.
				Delvis gennemført	
				Ikke gennemført	
				Ikke relevant	
	Fytase tilsætning		X	Gennemført	Der anvende fytasetilsat tilskudsfoder, med 520 FTU(fytase units) pr. kg tilskudsfoder.
				Delvis gennemført	
				Ikke gennemført	
				Ikke relevant	

BAT	Anbefaling	Uddybning	Status	Begrundelse - hvis ikke afkrydset i "gennemført"	
Staldsystemer					
	Renovationsstrategi for anvendelse af miljøteknologiske tiltag - stalde - inventar - gødningsopbevaringslagre		X	Gennemført	
				Delvis gennemført	
				Ikke gennemført	
				Ikke relevant	
Slagtekyllinge produktion	Staldsystemer, hvori der anvendes strøelse, kan ikke udelukkes at være BAT, hvis det sker sammen med praksis, herunder at der; - anvendes tilstrækkelig strøelse, - udskiftes strøelse hyppigt, - stiens gulv har passende udformning (f.eks. fald mod afløb), - er oprettet funktionsarealer.	Dybstrøelse er eneste staldtype til slagtekyllinge produktion i Danmark. Driften er alt ind - alt ud, efterfulgt af en tomgangsperiode. For at tilgodese dyrenes velfærd er belægningen begrænset til max. 40 kg/m ² . Gulvet i hele stalden forsynes med strøelsesmateriale.	X	Gennemført	
				Delvis gennemført	
				Ikke gennemført	
				Ikke relevant	

BAT	Anbefaling	Uddybning	Status	Begrundelse	
Oplagring af husdyrgødning					
Møddingspladser/ gødningssække	For gødningsstakke, der altid anbringes samme sted, enten i anlægget eller på marken, er det BAT at anvende - et betongulv med et opsamlingsystem og en beholder til afstrømningsvæske	Gødningen læses ved befæstet plads ved port i stalden.	<input checked="" type="checkbox"/>	Gennemført	
			<input type="checkbox"/>	Delvis gennemført	
			<input type="checkbox"/>	Ikke gennemført	
			<input type="checkbox"/>	Ikke relevant	
Markstakke	For midlertidige gødningsstakke på marken er det BAT at anbringe stakkene væk fra følsomme receptorer, såsom; - naboer - vandløb (inkl. markdræn)	Gødningen anbringes i en lukket stak. Tørstofindhold er mellem 30 – 40 %. Placering skiftes årligt. Markstakken placeres hensigtsmæssigt i forhold til naboer og følsomme naturarealer. Lageret tilføres gødning fra staldanlæg ved hvert holdskifte.	<input checked="" type="checkbox"/>	Gennemført	
			<input type="checkbox"/>	Delvis gennemført	
			<input type="checkbox"/>	Ikke gennemført	
			<input type="checkbox"/>	Ikke relevant	
Gyllebeholdere af stål eller beton	En stabil beholder, der kan modstå mekaniske, termiske, samt kemiske påvirkninger		<input type="checkbox"/>	Gennemført	
			<input type="checkbox"/>	Delvis gennemført	
			<input type="checkbox"/>	Ikke gennemført	
			<input checked="" type="checkbox"/>	Ikke relevant	
	Beholderens bund og vægge er tætte og beskyttede mod tæring		<input type="checkbox"/>	Gennemført	
			<input type="checkbox"/>	Delvis gennemført	
			<input type="checkbox"/>	Ikke gennemført	
			<input checked="" type="checkbox"/>	Ikke relevant	
	Lageret tømmes regelmæssigt af hensyn til eftersyn og vedligeholdelse, fortrinsvist hvert år		<input type="checkbox"/>	Gennemført	
			<input type="checkbox"/>	Delvis gennemført	
			<input type="checkbox"/>	Ikke gennemført	
			<input checked="" type="checkbox"/>	Ikke relevant	
Overdækning af gyllebeholdere	BAT er endvidere at dække beholderen ved at bruge et af følgende:		<input type="checkbox"/>	Gennemført	
			<input type="checkbox"/>	Delvis gennemført	
			<input type="checkbox"/>	Ikke gennemført	
			<input checked="" type="checkbox"/>	Ikke relevant	
	Et fast låg, tag eller en teltstruktur		<input type="checkbox"/>	Gennemført	
			<input type="checkbox"/>	Delvis gennemført	
			<input type="checkbox"/>	Ikke gennemført	
			<input checked="" type="checkbox"/>	Ikke relevant	

BAT	Anbefaling	Uddybning	Status	Begrundelse - hvis ikke afkrydset i "gennemført"	
Udbringning af husdyrgødning					
Generelt	Det er BAT at minimere emissionerne fra gødning til jord og grundvandet ved at afbalancere mængden af gødningen med afgrødens forventede krav	Gødningsplanlægning og sædskifteplaner udarbejdes hver år.	X	Gennemført	
				Delvis gennemført	
				Ikke gennemført	
				Ikke relevant	
	Det er BAT at tage hensyn til de pågældende markers karakteristika, når der tilføres gødning på dem; dette gælder i særdeleshed jordbundsforholdene, jordtypen og arealets hældning, klimatiske forhold, nedbør og kunstvanding, jordens anvendelse og dyrkningsmetoder, herunder vekseldrift.	Gødningsplan og sædskifteplan tager hensyn til jordens bonitet.	X	Gennemført	
				Delvis gennemført	
				Ikke gennemført	
				Ikke relevant	
	Det er BAT at reducere forurening af vand ved navnlig at gøre alt det følgende:				
	- ikke at tilføre gødning til stejlt hældende marker		X	Gennemført	
				Delvis gennemført	
				Ikke gennemført	
				Ikke relevant	
	- ikke at tilføre gødning på arealer, der støder op til vandløb (ved at efterlade et stykke jord ubehandlet)		X	Gennemført	
				Delvis gennemført	
				Ikke gennemført	
				Ikke relevant	
	- at sprede gødning så tæt som muligt før den maksimale afgrødevækst og optagelse af næringsstoffer finder sted		X	Gennemført	
				Delvis gennemført	
				Ikke gennemført	
				Ikke relevant	
	- ikke at tilføre gødning til jorden, når marken er vandmættet, oversvømmet, frossen eller snedækket		X	Gennemført	
				Delvis gennemført	
				Ikke gennemført	
				Ikke relevant	
	Det er BAT at håndtere spredningen af gødning således, at lugtgener mindskes på steder, hvor det er sandsynligt, at naboer kan berøres, ved navnlig at gøre alt det følgende:		X	Gennemført	Der anvendes bredspredning af husdyrgødningen. Dette er bedste og eneste metode til fjerkrægødning.
				Delvis gennemført	
				Ikke gennemført	
				Ikke relevant	
	- at sprede gødning i løbet af dagen, når der er mindre sandsynlighed for at folk er hjemme samt at undgå weekender og helligdage		X	Gennemført	
				Delvis gennemført	
				Ikke gennemført	
				Ikke relevant	
	- at være opmærksom på vindretning i forhold til nabohusene		X	Gennemført	
				Delvis gennemført	
				Ikke gennemført	
				Ikke relevant	

BAT-byggeblade

Der findes til dato to BAT byggeblade der vedrører fjerkræproduktion. Det drejer sig om systemer til tørring af gødningen, for derved at nedsætte ammoniak fordampningen.

1:Fjerkræ – Æglæggere, skrabeægsstald: Gr.nr.: 105. 02-51

2:Fjerkræ – Æglæggere, burægsstald: Gr.nr.: 105.02-52

Der er en forudsætning for systemerne at stalden har gødningsbånd eller gødningskælder.

I den ansøgte produktion går dyrene i dybstrøelse, og forudsætningen for etablering af gødningstørringsanlæg er således ikke til stede.

På den baggrund er gødningstørring fravalgt i denne ansøgning.

Andre BAT byggeblade

ang. Luftvaskere. Disse er afprøvede og testede i svinestalde.

Der er afprøvet en prototype luftrensere til fjerkræproduktion:

http://www.lr.dk/bygningerogmaskiner/informationsserier/info-byggeriogteknik-gratis/0065_mhj_pdf_stub.htm

Luftrenseren blev afprøvet i en slagtekyllingestald, over en periode på et hold kyllinger (35 dage).

Denne renser er ikke sat i produktion da afprøvningen viste en række problemstillinger der skal løses før den evt. bliver sat i produktion.

I fjerkræproduktion er støvet meget fedtet, dette sætter sig i renseren som derved får reduceret effekt.

Der kan således forventes betydelige problemer med tilstopning af luftrenseren. Dette gør at drift stabiliteten ikke kan forventes at være tilfredsstillende.

På den baggrund er luftvaskere fravalgt i denne ansøgning, Da det ikke kan anbefales at opsætte en prototype luftvasker, med udokumenteret drift stabilitet og drifts omkostninger.

Biologisk luftrensning.

Der er ingen BAT byggeblade med biologisk luftrensning. Det er endvidere ikke muligt at benytte biologisk luftrensning i stalde med hold drift, hvor staldene står tomme i perioder.

Bilag 3. Høringsvar fra Billund Kommune.



Billund
kommune

Høringsvar vedr. arealer i Billund Kommune i forbindelse med revurdering af miljøgodkendelse af husdyrbruget beliggende Tofterup Markvej 14, 7200 Grindsted

Billund Kommune har den 11. november 2009 modtaget en høring jf. § 21 i Bekendtgørelse om tilladelse og godkendelse m.v. af husdyrbrug (godkendelsesbekendtgørelsen). I henhold til § 21 i godkendelsesbekendtgørelsen, skal der foretages høring af den kommune, hvori arealerne er beliggende med anmodning om udarbejdelse af vilkår for de pågældende arealer.

Arealerne

I alt 75,17 ha er beliggende i Billund Kommune, jf. bilag a.

Grundvand

Ingen af udbringningsarealerne i Billund Kommune ligger indenfor Nitratfølsomt Indvindingsopland (NFI).

Det er Billund Kommunes vurdering, at udbringningsarealerne kan indgå i revurdering af miljøgodkendelsen, uden at udvaskningen af nitrat vil medføre en væsentlig påvirkning af grundvandet.

Overfladevand - Nitrat

Arealerne afvander til Vadehavet, som er udpeget som EF-fuglebeskyttelsesområde, Ramsarområde og EF-habitatområde. Udbringningsarealerne i Billund Kommune ligger indenfor Nitratklasse II.

Der skal derfor i miljøgodkendelsen stilles vilkår, der fastholder ansøger i forudsætninger for Nitratberegningen (Overfladevand), således at udvaskningen af nitrat til overfladevand ikke overstiger 91,50 kgN/ha.

Det er Billund Kommunes vurdering, at udbringningsarealet kan indgå i miljøgodkendelsen, såfremt der stilles ovenstående vilkår, uden at udvaskningen af nitrat vil medføre en væsentlig påvirkning af overfladevand.

Overfladevand - Fosfor

En mindre del af udbringningsarealerne i Billund Kommune er beliggende i lavbundsområde. Samtlige arealer er angivet som ikke drænet. Arealerne er således ikke beliggende inden for Fosforklasse II og i hh. til godkendelsesbekendtgørel-

Dato: 4-12-2009

Teknik & Miljøforvaltning

Natur og Miljø
Jorden Rundt 1
7200 Grindsted

Tlf. 7972 7200
www.billund.dk

Journalnr.: 09.17.18 P19
Sagsnr.: 09/26636

Sagsbehandler:
Mette Hammershøj
Tlf. 7972 7101
MHA@billund.dk

sens bilag 3, er det derfor ikke nødvendigt at fastsætte skærpede vilkår med hensyn til fosfor.

Det er Billund Kommunes vurdering, at udbringningsarealerne kan indgå i miljøgodkendelsen, uden at udvaskningen af fosfor vil medføre en væsentlig påvirkning af overfladevandet.

Natur

Udbringningsarealerne beliggende i Billund Kommune er ikke omfattet af registreret national eller international natur. Flere af arealerne grænser op til § 3 registrerede naturområder, jf. bilag b.

Da ingen af udbringningsarealerne er skrånende eller stærkt skrånende arealer, vurderes der ikke at være risiko for overfladeafstrømning af kvælstof eller fosfor, ligesom der ikke vurderes at være risiko for jorderosion i forbindelse med jordbearbejdning og gødningsudbringning til naturområderne. Hensynet til natur og miljø vurderes derfor at være tilstrækkeligt varetaget ved de gældende regler for drift og gødningsudbringning.

Det er Billund Kommunes vurdering, at udbringning af husdyrgødning på de pågældende arealer i hh. til gældende lovgivning, ikke vil medføre en forringelse af de omkringliggende naturområder.

International natur

Afstanden til nærmeste internationale naturområde, *Nørholm Hede, Nørholm Skov og Varde Å øst for Varde*, er ca. 5,9 km fra udbringningsarealerne. Området er udpeget som EF-habitatområde.

Der er ikke tale om oplag af husdyrgødning på arealerne, og en evt. påvirkning af naturområdet vil komme fra ammoniakfordampning i forbindelse med udbringning af husdyrgødning. Da der er ca. 5,9 km fra udbringningsarealer til nærmeste punkt i naturområdet, er det kommunens vurdering, at driften af arealerne ikke vil have indflydelse på det internationale naturområde, *Nørholm Hede, Nørholm Skov og Varde Å øst for Varde*.

Bilag IV arter

Bilag IV arter, der kan have leve-, yngle- eller fødesøgningssted ved det pågældende udbringningsareal, kunne være løgfrø, stor vandsalamander, markfirben, vand-, syd- og langøret flagermus. Derudover vil odderen sandsynligvis findes i tilknytning til flere af vandløbene i området. Flere af disse arter er ligeledes omfattet af artsfredninger eller er optaget på rødlisten.

Der findes ingen vandhuller på udbringningsarealerne. Billund Kommune vurderer derfor, at revurderingen af miljøgodkendelsen ikke vil have nogen væsentlig påvirkning på de omtalte padder eller deres levesteder. Ligeledes vurderes de almindelige regler for 2 meter bræmmer at være tilstrækkelige til at beskytte odderen og dens levesteder, såfremt arten findes i området.

Ud over de nævnte bilag IV arter har Billund Kommune ikke kendskab til øvrige beskyttede arter, der kunne tænkes at blive påvirket af en godkendelse af indeværende projekt.

Samlet vurdering

Det er Billund Kommunes samlede vurdering, at arealerne, som de fremgår af kortbilagene, kan indgå i en revurdering af miljøgodkendelse af Tofterup Markvej 14, 7200 Grindsted som udbringningsareal, såfremt der stilles ovenstående vilkår, uden at der vil ske en væsentlig påvirkning af grundvand, overfladevand samt natur.

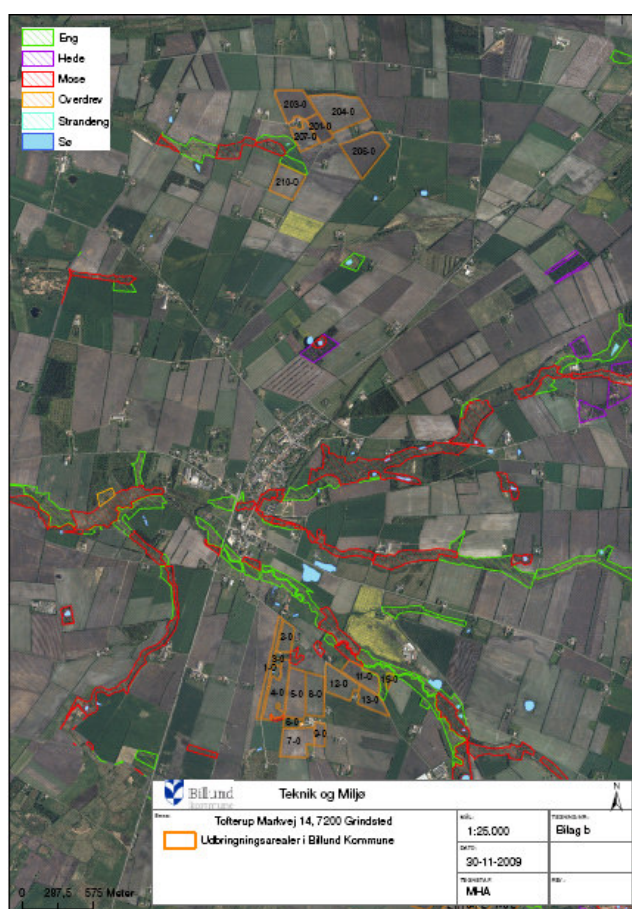
Skulle I have spørgsmål, er I velkomne til at kontakte undertegnede på tlf. 7972 7101 eller e-mail mha@billund.dk.

Med venlig hilsen

Mette Hammershøj
Miljøsagsbehandler, Biolog

Kortbilag:

- a. NFI, Nitratklasse II og lavbundsarealer
- b. § 3 natur ved udbringningsarealerne



Bilag 4. Eksisterende miljøgodkendelse

Teknisk Udvalg

Årre, den 17/7-97
J.nr. 84-9/02126-3
gdn/jm

Miljøgodkendelse

af

fjerkræfarm

Tofterup Markvej 14
Starup
7200 Grindsted

på

matr.nr. 2 h m.fl. Tofterup by, V. Starup

1. Indledning

Fjerkræfarmen er omfattet af bestemmelserne i Miljøministeriets bekendtgørelse nr. 532 af 20.6.1992 om indkaldelse af ansøgninger om godkendelse fra bestående listevirksomheder. Fjerkræfarme med kapacitet for mere end 250 dyreenheder skal inden den 1. januar 1996 indsende ansøgning om miljøgodkendelse. Ansøgning om godkendelse er modtaget fra Olav Willadsen den 10.6.1996. Efterfølgende er der modtaget supplerende materiale den 19.12.1996 og den 3.1.1997.

2. Virksomhedens beliggenhed

Fjerkræfarmen er ifølge Helle kommunes kommuneplan 1989-2000 beliggende i landzone i naturområde. Der må kun opføres bebyggelse med direkte tilknytning til jordbrugserhvervet eller til den rekreative udnyttelse af naturen.

Afstanden til nærmeste nabo udgør ca. 600 m.

Afstanden til nærmeste byzone (Tofterup) udgør ca. 1500 m.

3. Virksomhedens indretning

Ejendommen er bebygget med kyllingehuse/stalde, staklade, maskinhus, fyrrum og bestyrerbolig.

Staldene udgør i alt ca. 6.172 m².

Staldene er forsynet med betongulv.

Spildevandet fra vask påregnes afledt til beholdere umiddelbart udenfor staldene.

Staldene er forsynet med henholdsvis undertryks- og ligetryksanlæg med indsugningsventiler placeret i væg og udsugninger placeret ved kip eller ind/udsugning i tagflade.

Udsugningskapaciteten er maksimalt 3,5 m³/time pr. kylling, men om vinteren og i perioder med små kyllinger vil ventilationsbehovet være under 1/10 heraf.

Ventilationsanlægget er fuldautomatisk reguleret og udsugningerne er hastighedsregulerede. Det vil sige, at de perioder, hvor der kun er behov for minimum ventilation, vil ventilatorerne køre på et minimum omdrejninger og dermed på et lavere støjniveau end ved maksimal ventilation.

Ventilationsafkast sker henholdsvis ved kippen og tagfladen. Der er ikke overdækning på, hvorved luften kastes mere lige op. Lufthastigheden er i afkastene ved maksimal ventilation ca. 8 m/sek. og ved minimum ventilation under 1 m/sek.

Der findes i alt ca. 41 stk. afkast og afkastenes højde er ca. 0,5 m over tagryg.

Luftmængden ved maksimal ventilation udgør 522.000 m³/t.

Ejendommen er forsynet med et oliefyringsanlæg.

Skorstenshøjden er over 7 m.

Desuden findes et mindre fyringsanlæg til bestyrerboligen.

Døde dyr opbevares i lukket container og bortskaffes til destruktionsanlæg.

Medicinrester og kemikalieaffald opbevares i aflåst skab/rum.

4. Produktion

Daggamle kyllinger indsættes i stalden ved en temperatur på ca. 33° c. Temperaturen sænkes ca. ½ grad dagligt indtil den er ca. 22° c.

I starten af produktionsperioden er der stort set ingen ventilation af stalden, men efter ca. 1 uge begynder man at ventilere med gradvis stigende luftmængde.

Belægningen er ca. 25 kyllinger pr. m² og produktionstiden for et hold kyllinger er ca. 34-35 dage. Årligt produceres ca. 7 hold.

Når kyllingerne er taget ud af stalden, rengøres den, hvorefter den står tom i 1 uge eller mere. Derefter strøs der i stalden og den opvarmes til indsætning af et nyt hold.

Foderforbruget til produktion af en 34-35 dages kylling, som vejer 1,45 kg, er ca. 2,5 kg.

Årligt foderforbrug er ca. 2625 tons.

Luftforurening

Emissionen af lugt fra virksomheden stammer primært fra ventilation af staldene.

Lugtemissionen varierer i takt med ventilationsbehovet.

Staldene vil dog ikke give anledning til væsentlige lugtgener udenfor gårdens område - dog eventuelt nogle kortvarige gener i forbindelse med udrensning af staldene ca. 7 gange pr. år.

De meget små mængder støv, der kommer ud med ventilationsluften, vil ikke give anledning til støvgener ved staldene.

Oliefyrianslægget til opvarmning af staldene har en indfyret effekt på ca. 580.000 kcal/t.

Skorstenshøjden er mere end 7 m over terræn.

Spildevand

Efter levering af kyllingerne fjernes dybstrøelsen og staldene fejes. Dernæst vaskes staldene og dette vand, som indeholder støv fra loft, vægge og lignende samt meget små mængder strøelse, føres til samletank.

Vandforbruget til rengøring på ejendommen er af ejer målt til at være ca. 1 m³ vand/100 m² stald/hold.

Støj

Ved daglig drift vil kun ventilationsanlægget give anledning til støj.

Virksomhedens bidrag til støjniveauet skønnes at blive ca. 50 dB (A) målt 15 m fra bygningen.

Der etableres ingen støjdæmpende foranstaltninger.

Ventilatorerne er dog hastighedsregulerende, hvilket betyder, at dens omdrejningstal og dermed bidraget til støjniveauet vil være nedsat en stor del af tiden.

I forbindelse med levering af foder og afhentning af kyllinger vil der være kortvarig støj, som ikke vil give anledning til gener udenfor ejendommens område.

Husdyrgødning

Tørstofindholdet i gødningen er 54%.

Indhold af N, P og K er henholdsvis 2,6, 1,2 og 1,7%.

Ved afslutning af hvert hold kyllinger renses stalden og gødningen bortkøres til markstak eller spredes direkte på markjorder. Muligheden for anvendelse af markstak fremgår af Miljøstyrelsens "Vejledning om godkendelse af husdyrbrug".

5. Redegørelse og vurdering

Lovgrundlag

Fjerkræfarme med en kapacitet for mere end 250 dyreenheder, beregnet på grundlag af gødningsproduktionen, er optaget under pkt. 1 på listen over miljøgodkendelsespligtige virksomheder og skal derfor godkendes i henhold til miljøbeskyttelseslovens § 33.

Jf. bestemmelserne i bekendtgørelse om indkaldelse af ansøgninger om godkendelse fra bestående listevirksomheder, skulle virksomheden inden 1. januar 1996 indsende ansøgning om miljøgodkendelse.

Placering

Ejendommens placering med ca. 600 m til nærmeste nabo sandsynliggør at virksomheden kan drives uden væsentlige gener for omgivelserne, under overholdelse af de meddelte vilkår.

Indretning

Placeringen af olietanken til forsyning af oliefyret er foretaget på et overdækket og befæstet areal, der er udformet således at et eventuelt spild/lækage kan opsamles.

Produktion

Der produceres ca. 1,05 mio. kyllinger pr. år, hvilket svarer til ca. 420 DE. Miljøgodkendelsen ønskes at kunne rumme 499 DE, hvilket svarer til ca. 1,25 mio. kyllinger pr. år.

Når kyllingerne sættes ind i alle stalde nogenlunde samtidigt vil dette indebære en ujævn miljøbelastning af omgivelserne, som vil være størst ved produktionsperiodens slutning og umiddelbar derefter.

Luftforurening

Ventilationsanlægget er oftest den enkeltfaktor på et landbrug, der giver anledning til flest lugt- og støvgener.

Den største vægt af dyr der forekommer er umiddelbart inden kyllingerne udtages af stalden, denne værdi 95%-fratilen er sat til 245.490 kg. Den max. staldlugt emission fra kyllingefarmen er bestemt til max 120 LE/S pr. 1000 kg dyr.

Den dimensionsgivende lugtemission er herefter beregnet til ca. 29460 LE/S.

Geneafstanden for lugtemission ved traditionelt ventilerede stalde er ca. 550 m og konsekvensområdet for lugt er ca. 800 m. Dette sammenholdt med at nærmeste byzone ligger i en afstand af ca. 1500 m medfører at kommunen vurderer at byområdet ikke vil kunne generes af lugt fra staldene.

Geneafstanden til boliger i landzone er beregnet til ca. 100 m. Afstanden til nærmeste bolig er ca. 600 m og ud fra dette vurderes det, at boligen ikke vil blive påført lugtgener i uacceptabel grad.

Støv fra virksomheden vurderes ikke at være af et sådant omfang, at der skal iværksættes støvbegrænsende foranstaltninger.

Spildevand

Den eksisterende gyllebeholder vil blive istandsat og anvendt til vaskevandet fra de gl. bygninger i alt 2172 m² svarende til 22 m³ vaskevand pr. gang.

De øvrige 3 bygninger vil få 2 opsamlingsbrønde med en samlet kapacitet på 40 m³. Bygningernes samlede areal udgør 4000 m².

Alt spildevandet skal anvendes til gødskningsformål.

Støj

Ud fra støjniveauet, som er angivet i godkendelsesansøgningen, vil der ikke ved nærmeste bolig forekomme støjulemper, som ikke kan overholde støjgrænserne.

Husdyrgødning

Med et oplyst tørstofindhold på 54% i dybstrøelsen er der mulighed for opbevaring i markstakke, når godkendelsens vilkår nøje overholdes.

Udspreddning af husdyrgødning og vaskevand fra staldene skal ske i overensstemmelse med husdyrgødningsbekendtgørelsens bestemmelser.

Det skal gennem udspreddningsaftaler/forpagtningsaftaler sikres, at der er arealer til rådighed, så udspreddningen kan foregå til gødningsformål.

6. Godkendelsen og vilkårene

På grundlag af de i sagen foreliggende oplysninger meddeler Helle Kommune i medfør af § 33 i lovbekendtgørelse nr. 358 af 6.6.1991 om miljøbeskyttelse godkendelse af fjerækærfarmen på nedennævnte vilkår:

- 6.1. Godkendelsen omfatter et husdyrbrug med maksimalt 499 dyreenheder.
- 6.2. Virksomheden skal indrettes og drives i overensstemmelse med de i sagen afgivne oplysninger.
- 6.3. Der skal overalt på ejendommen foretages en effektiv fluebekæmpelse i overensstemmelse med retningslinierne fra Statens Skadedyrslaboratorium.
- 6.4. Drift af stalde og opbevaringsanlæg for husdyrgødning skal ske i overensstemmelse med reglerne i bekendtgørelse nr. 1159 af 19.12.1994 om erhvervsmæssig dyrehold, husdyrgødning, ensilage m.v., i det efterfølgende kaldet husdyrgødningsbekendtgørelsen.
- 6.5. Der skal årligt indsendes oplysninger om farmens produktionsforhold, herunder antal producerede kyllinger med angivelse af vægt og alder, årligt foderforbrug og beregning af antal dyreenheder.
Oplysningerne skal dække et år og senest indsendes den 1. oktober.
- 6.6. Virksomhedens bidrag til det eksterne støjniveau angivet som det ækvivalente, konstante, korrigerede lydniveau målt i dB(A) ved naboejendomme, må ikke overstige følgende grænseværdier:

Dag kl. 07.00-18.00 55 dB(A)

Aften kl. 18.00-22.00 45 dB(A)

Nat kl. 22.00-07.00 40 dB(A)

Maksimalværdien af støjniveauet må om natten ikke overstige 55 dB(A).

- 6.7. Hvis tilsynsmyndigheden (Helle Kommune) skønner det nødvendigt, skal virksomheden for egen regning eftervise, at de stillede støjkrav er overholdt.
Støjmåling kan maksimalt kræves en gang årligt og skal foretages i overensstemmelse med Miljøstyrelsens vejledning nr. 5/1985 "Måling af ekstern støj fra virksomheder".
- 6.8. Virksomheden må ikke give anledning til væsentlige lugt- eller støvgener udenfor ejendommens areal.
- 6.9. Gødningen kan opbevares i markstakke, når den har karakter af kompost og har et tørstofindhold på mindst 30%. Oplaget skal være overdækket. Oplaget skal overholde afstandskravene i husdyrgødningsbekendtgørelsens § 6 stk.1. Gødningsoplaget må ikke medføre at der opstår risiko for forurening af grund- og overfladevand.
- 6.10. Placering af markstakke skal meddeles tilsynsmyndigheden senest 14 dage før arealet tages i brug. Placeringen skal vises på et kort, der samtidig skal vise at afstandsreglerne i vilkår 6.9. er overholdt.
- 6.11. Markstakke må højst ligge samme sted i 12 måneder og må ikke placeres samme sted igen før efter 5 år.
- 6.12. Opbevaringsanlæg for vaskevand skal være etableret senest 1.11.1997, efter et forinden af kommunen godkendt projekt.
- 6.13. Udbringning af vaskevand fra rengøring af staldene skal ske i overensstemmelse med husdyrgødningsbekendtgørelsens regler for udbringning af spildevand.
- 6.14. Udbringning og anvendelsen af husdyrgødningen skal foregå efter husdyrgødningsbekendtgørelsens regler.
- 6.15. Der skal findes skriftlige aftaler, der sikrer, at der rådes over det nødvendige areal hvorpå der kan udbringes gødning. Aftalerne skal indsendes til kommunen senest 3 måneder før disse træder i kraft og være ledsaget af en beregning af det aktuelle antal dyreenheder og det nødvendige areal udført efter reglerne i husdyrgødningsbekendtgørelsen.
Aftalerne skal være udformet således at de kun kan opsiges med 3 års varsel.
- 6.16. Der skal til enhver tid overfor tilsynsmyndigheden, Helle Kommune, kunne fremlægges gødnings- og sædskifteplaner, som dokumenterer, at gødningen udbringes forsvarligt.

6.17. Døde dyr skal snarest transporteres til destruktionsanstalt og skal i tidsrummet inden afhentning opbevares i lukket tæt beholder og må ikke give anledning til uhygiejniske forhold.

Klagevejledning

Godkendelsen kan, jf. lov nr. 358 af 6.6.1991 om miljøbeskyttelse, kap. 11, påklages til Miljøstyrelsen, Strandgade 29, 1401 København K inden den 20. august 1997.

Godkendelsen kan påklages af den til hvem afgørelsen er rettet, Ribe Amtsråd, Embedslægeinstitutionen samt enhver, der må antages at have en individuel, væsentlig interesse i sagens udfald.

Eventuel klage stiles til Miljøstyrelsen og fremsendes gennem Helle Kommune, som videresender klagen og det materiale, der er indgået i sagens behandling.

Generelt

Opmærksomheden henledes på, at udnyttelse af godkendelsen inden klagefristens udløb ikke indebærer nogen begrænsning i klagemyndighedens adgang til at ændre eller ophæve en påklaget tilladelse.

Det tilføjes, at virksomheden i øvrigt ikke må ændres bygningsmæssigt eller driftsmæssigt på en måde, som kan give anledning til forøget forurening, før udvidelsen eller ændringen er godkendt i henhold til miljøbeskyttelseslovens § 33.

Godkendelsens retsbeskyttende virkning er gældende indtil 20. august 2005.

Offentliggørelse

Godkendelsen vil blive bekendtgjort ved annoncering i Helle Avis den 23. juli 1997.

Følgende er blevet underrettet om godkendelsen:

Ribe Amtsråd, Amtsgården, Sorsigvej 35, 6760 Ribe

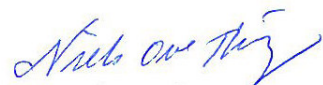
Embedslægeinstitutionen, Sorsigvej 35, 6760 Ribe

Arbejdstilsynet, Kreds Ribe Amt, Nørregade 35, 6760 Ribe

Olav Willadsen, Solbakkegårdsvej 1, 6715 Esbjerg N

Konsulent Lars H. Thomsen, Udkærsvej 15, Skejby, 8200 Århus N

Med venlig hilsen



Niels Ove Thøgersen
tekn.udv.formand


/ Gert Dorf Nielsen
ingeniør