

# § 16 a miljøgodkendelse august 2020



MARK  
NØRRE AABY

## § 16 a miljøgodkendelse af

svineproduktion på  
Gl. Assensvej 19, 5580 Nørre Aaby  
Dato for gyldighed: 5. august 2020



**Middelfart**  
KOMMUNE

## **Datablad**

§ 16a miljøgodkendelse af svineproduktion på Gl. Assensvej 19, 5580 Nørre Aaby

Dato for godkendelse: 5. august 2020

CVR-nr.: 26477123

CHR-nr.: 92348

Ejendomsnr.: 4100015191

Matr.nr.: 10a Udby By, Udby

Adresse: Gl. Assensvej 19, 5580 Nørre Aaby

Tilsynsmyndighed: Middelfart Kommune

Adresse: Nytorv 9, 5500 Middelfart

Telefon: 88885500

E-mail: [middelfart@middelfart.dk](mailto:middelfart@middelfart.dk)

Fuldt oplyst ansøgning om miljøgodkendelse er indsendt til Middelfart Kommune gennem Miljøstyrelsens elektroniske ansøgningssystem [husdyrgodkendelse.dk](http://husdyrgodkendelse.dk), skema nr. 214.285, den 2. marts 2020.

## INDHOLDSFORTEGNELSE

LÆSEVEJLEDNING.....	4
IKKE-TEKNISK RESUMÉ .....	4
MIDDELFART KOMMUNES AFGØRELSE.....	5
TIDLIGERE GODKENDT PRODUKTION .....	5
KLAGEVEJLEDNING .....	5
REVURDERING .....	6
VILKÅR FOR MILJØGODKENDELSEN .....	7
Staldanlæggets indretning, drift og dyrehold .....	7
Lugt .....	8
Støj .....	8
Energi .....	8
Skadedyr .....	8
Uheld og risici .....	9
Virksomhedens ophør.....	9
ANDRE MILJØREGLER OG BESTEMMELSER.....	9
OFFENTLIGGØRELSE.....	11
KOPITIL.....	11
<b>MILJØVURDERING.....</b>	<b>12</b>
INDLEDNING.....	12
ANSØGNING .....	12
NABOHØRING .....	12
LANDSKABELIGE HENSYN OG ALTERNATIVE PLACERINGSMULIGHEDER .....	13
AFSTANDSKRAV .....	13
STALDANLÆG OG DRIFT.....	14
Staldanlæggets indretning .....	14
Ammoniaktab og BAT-krav.....	14
Opbevaring og håndtering af foder .....	14
Produktion og opbevaring af husdyrgødning .....	14
Lugt .....	15
Transport.....	15
Affald .....	16
Olie og kemikalier, opbevaring og affald .....	16
Energiforbrug og energibesparende foranstaltninger .....	17
Vandforbrug og vandbesparende foranstaltninger .....	17
Miljøledelse .....	18
Støv .....	18
Støj .....	18
Lys .....	19
Spildevand.....	19
Døde dyr .....	19
Skadedyr .....	19
PRODUKTIONENS PÅVIRKNING AF NATURTYPER OG ARTER MED AMMONIAK .....	20
SAMLET VURDERING AF BAT (BEDST TILGÆNGELIGE TEKNIK) .....	21
EGENKONTROL .....	21
UHELD OG RISICI .....	21
VIRKSOMHEDENS OPHØR .....	22
0-ALTERNATIVET.....	22
LITTERATUR .....	23
BILAG .....	23
Kortbilag 1: Anlægsoversigt .....	24
Kortbilag 2: Anlægsoversigt – foderoplæg mv. ....	26
Kortbilag 3: Naturområder .....	27

## **§ 16a miljøgodkendelse af svineproduktionen på Gl. Assensvej 19, 5580 Nørre Aaby**

### **Læsevejledning**

Miljøgodkendelsen omfatter *Vilkår for miljøgodkendelsen* og *Miljøvurdering*. Der indledes med et *Ikke-teknisk resumé*, der er en kortfattet beskrivelse af produktionen, og *Datablad* med grundlæggende oplysninger om produktionen. Herefter følger *Vilkår for miljøgodkendelsen*, hvoraf fremgår særlige vilkår vedrørende produktionens indretning og drift, der adskiller sig fra de generelle regler for husdyrbrug og drift af landbrugsejendomme. Endelig følger *Miljøvurdering*, der er en beskrivelse af produktionen, påvirkning af omgivelserne og baggrunden for de enkelte vilkår.

### **Ikke-teknisk resumé**

Middelfart Kommune har fra Kolding Herreds Landbrugsforening modtaget ansøgning om miljøgodkendelse af svineproduktion på Gl. Assensvej 19, 5580 Nørre Aaby, matr.nr. 10a Udby By, Udby.

Ejeren af Gl. Assensvej 19 ønsker at få mulighed for at udnytte eksisterende staldareal på i alt 3.100 m<sup>2</sup> fleksibelt og fuldt ud. Det betyder, at der kan holdes/producere så mange dyr i staldene, som anden lovgivning (herunder primært dyrevelfærdsloven) tillader. Der inddrages ikke nye arealer til produktion af svin. Ejendommens gældende miljøgodkendelse fra november 2014 omfatter hold af 950 årssøer med grise til fravæning (7 kg).

Derudover ønsker ejeren af Gl. Assensvej 19 at opføre en ny gyllebeholder på 5.000 m<sup>3</sup> ved siden af eksisterende gyllebeholder på marken nordøst for ejendommen. Der vil blive etableret fast overdækning på beholderen.

Den ønskede ændring af ejendommens husdyrbrug kræver godkendelse efter husdyrbrugloven. Godkendelsen vil være en tilladelse til at holde/producere det antal svin, der i henhold til anden lovgivning (herunder primært dyrevelfærdsloven) lovligt kan produceres i ejendommens 3.100 m<sup>2</sup> sostalde. Godkendelsen omfatter hele husdyrbruget.

Gylle opbevares i eksisterende gyllebeholder på 4.500 m<sup>3</sup> og ny gyllebeholder på 5.000 m<sup>3</sup>.

Det afgørende for lugt fra husdyrproduktion er hvor stort et staldareal, dyrene har adgang til. Staldarealet udvides ikke i forbindelse med det ansøgte. Kommunen vurderer derfor, at det ansøgte ikke vil medføre forøgede lugtgener. Den ansøgte produktion overholder dermed husdyrbruglovens lugtgenekrav til nærmeste nabobeboelse, samlet bebyggelse og byzone.

Det vurderes, at det godkendte husdyrbrug med produktionsarealer og opbevaringsanlæg ikke giver anledning til væsentlig påvirkning af sårbare naturområder.

Samlet set vurderer Middelfart Kommune, at det godkendte husdyrbrug ikke giver anledning til væsentlig påvirkning af miljøet.

## Middelfart Kommunes afgørelse

Med hjemmel i husdyrbrugloven<sup>1</sup> meddeler Middelfart Kommune hermed miljøgodkendelse efter § 16a til fuld udnyttelse af eksisterende staldareal på 3.100 m<sup>2</sup> samt til opførelse af ny gyllebeholder på 5.000 m<sup>3</sup> med fast overdækning på Gl. Assensvej 19, 5580 Nørre Aaby, matr.nr. 10a Udby By, Udby.

Godkendelsen omfatter eksisterende svinestalde med et samlet produktionsareal på 3.100 m<sup>2</sup> til hold af søer med grise til fravæning (7 kg). Derudover omfatter godkendelsen eksisterende gyllebeholder på 4.500 m<sup>3</sup> og ny gyllebeholder på 5.000 m<sup>3</sup> samt husdyrbrugets øvrige bygninger og anlæg, lader, maskinhuse, kornsiloer m.v.

Godkendelsen meddeles under forudsætning af, at gældende regler på området samt nedenstående vilkår overholdes. Baggrunden for de enkelte vilkår fremgår af Miljøvurderingen. Forudsætningerne for miljøgodkendelsen er de oplysninger, der er givet i ansøgningsmaterialet jævnfør ansøgning fra Miljøstyrelsens IT-ansøgningssystem, [www.husdyrgodkendelse.dk](http://www.husdyrgodkendelse.dk), skemanummer 214.285 med tilhørende bilag samt øvrigt materiale indsendt af ansøger eller ansøgers konsulent.

## Tidligere godkendt produktion

I 2014 godkendte kommunen en udvidelse af svineproduktionen på ejendommen fra 600 årssøer, 9.800 smågrise (til 30 kg) og 400 polte til 950 årssøer med grise til fravæning (7 kg). Udvidelsen skete i eksisterende stalde med samme produktionsareal før og efter udvidelsen.

Ved miljøgodkendelse af husdyrbrug skal kommunen vurdere det ansøgte i forhold til den nuværende produktion og i forhold til produktionen for 8 år siden. Godkendelse af husdyrbrug efter husdyrbrugloven er en godkendelse af produktionsareal. Før godkendelse af den ændrede produktion i 2014 var produktionsarealet også 3.100 m<sup>2</sup>. Vurderingen af det nu ansøgte er således den samme i forhold til nudrift og driften for 8 år siden.

## Klagevejledning

Enhver med en individuel, væsentlig interesse i sagens udfald samt en række foreninger og organisationer, der har beskyttelse af natur og miljø som hovedformål, kan inden 4 uger fra offentliggørelse klage til Miljø- og Fødevarerklagenævnet over afgørelsen.

Klage over afgørelsen indgives på Klageportalen, der findes på Nævnenes Hus hjemmeside <https://naevneneshus.dk/>. Klagen sendes gennem Klageportalen til den myndighed, der har truffet afgørelsen. En klage er indgivet, når den er tilgængelig for myndigheden i Klageportalen. Når du klager, skal du betale et gebyr. Klagegebyret opkræves af Miljø- og fødevarerklagenævnet. Klagegebyrets størrelse offentliggøres på Nævnenes Hus hjemmeside.

Miljø- og Fødevarerklagenævnet skal som udgangspunkt afvise en klage, der kommer uden om Klageportalen, hvis der ikke er særlige grunde til det. Hvis en klager ønsker at blive fritaget for at bruge Klageportalen, skal klager sende en begrundet anmodning til den myndighed, der har truffet afgørelse i sagen. Myndigheden videresender anmodningen til Miljø- og Fødevarerklagenævnet, som træffer afgørelse om, hvorvidt anmodningen om fritagelse kan imødekommes.

Klagen skal være indgivet via Klageportalen senest ved klagefristens udløb den 2. september 2020 kl. 23.59.

---

<sup>1</sup> Bekendtgørelse af lov nr. 520 af 1. maj 2019 om husdyrbrug og anvendelse af gødning m.v.

En klage har ikke opsættende virkning, medmindre Miljø- og Fødevareklagenævnet bestemmer andet. Dette indebærer dog ingen begrænsninger i Miljø- og Fødevareklagenævnets adgang til at ændre eller ophæve tilladelsen.

Gebyret tilbagebetales, hvis

- 1) klagesagen fører til, at den påklagede afgørelse ændres eller ophæves,
- 2) klageren får helt eller delvis medhold i klagen, eller
- 3) klagen afvises som følge af overskredet klagefrist, manglende klageberettigelse eller fordi klagen ikke er omfattet af Miljø- og Fødevareklagenævnets kompetence.

Ønskes afgørelsen prøvet ved domstolene, skal søgsmålet jævnfør § 90 i husdyrbrugloven være anlagt inden 6 måneder efter, at afgørelsen er meddelt. Hvis sagen påklages, skal søgsmål være anlagt inden 6 måneder efter afgørelse i Miljø- og Fødevareklagenævnet.

## Revurdering

Virksomhedens miljøgodkendelse skal jævnfør § 39 i husdyrgodkendelsesbekendtgørelsen<sup>2</sup> regelmæssigt og mindst hvert 10. år tages op til revurdering. Den første regelmæssige vurdering skal dog foretages senest, når der er forløbet 8 år. Det er planlagt, at foretage den første revurdering i 2028.

---

<sup>2</sup> Bekendtgørelse nr. 1261 af 29. november 2019 om godkendelse og tilladelse mv. af husdyrbrug.

## Vilkår for miljøgodkendelsen

Godkendelsen indeholder en række vilkår for husdyrbrugets drift, indretning og kontrol. Vilkårene er stillet på baggrund af en miljøvurdering af husdyrbrugets forureningsmæssige forhold. Vilkårene skal sikre, at belastningen af naboer, natur og miljø begrænses.

Staldanlægget med tilhørende anlæg (foderopbevaringsfaciliteter, gyllebeholdere m.v.) skal placeres, indrettes og drives i overensstemmelse med nedenstående vilkår og som beskrevet i miljøvurderingen.

### Staldanlæggets indretning, drift og dyrehold

1. Staldanlægget skal være placeret som angivet på kortbilag 1.
2. Ny gyllebeholder skal placeres som angivet på kortbilag 1.
3. Begge gyllebeholdere skal have fast overdækning.
4. Der skal etableres og vedligeholdes afskærmende beplantning omkring gyllebeholderne.

Den afskærmende beplantning skal bestå af et mindst 3-rækket hegn bestående af en blanding af hjemmehørende arter af løvtræer og buske.

Den afskærmende beplantning skal som minimum holde en afstand fra gyllebeholderne, så der ikke er risiko for, at rødder og grene kan beskadige beholderne, samt at beholderne er let tilgængelige for tilsyn.

Staldanlæggets produktionsareal må maksimalt udgøre 3.100 m<sup>2</sup> i stalde som angivet i nedenstående tabel og på kortbilag 1. Staldsystem og dyretype skal være som angivet i nedenstående tabel.

Nr.	Anlæg	Produktionsareal/ produktion	Beskrivelse
1	Farestald	350 m <sup>2</sup> 180 m <sup>2</sup>	Søer, delvist spaltegulv Søer, fuldspaltegulv
2	Farestald	332 m <sup>2</sup>	Søer, delvist spaltegulv
3	Gyltestald, Løbe-/drægtighedsstald	299 m <sup>2</sup>	Søer, løsgående, delvist spaltegulv
4	Farestald	183 m <sup>2</sup>	Søer, delvist spaltegulv
5	Løbeafdeling	176 m <sup>2</sup>	Søer, individuel opstaldning, delvist spaltegulv
6	Løbeafdeling	132 m <sup>2</sup> 247 m <sup>2</sup>	Søer, individuel opstaldning, fuldspaltegulv Søer, individuel opstaldning, delvist spaltegulv
7	Drægtighedsstald	153 m <sup>2</sup>	Søer, løsgående, delvist spaltegulv
8	Drægtighedsstald	184 m <sup>2</sup>	Søer, løsgående, delvist spaltegulv
9	Drægtighedsstald	798 m <sup>2</sup> 66 m <sup>2</sup>	Søer, løsgående, delvist spaltegulv Søer, løsgående, dybstrøelse

5. Den ansvarlige for driften skal sørge for, at der til stadighed opretholdes en god staldhygiejne. Stalde og fodringsanlæg skal holdes rene. Der skal iværksættes de nødvendige tiltag for at undgå søleri, så staldsystemet delvist spaltegulv har en effekt på reduktion af lugt og ammoniaktab i overensstemmelse med de til enhver tid gældende vejledninger og retningslinjer på området.

### Lugt

6. Såfremt der efter kommunens vurdering opstår væsentlige lugtgener, der vurderes at være væsentligt større end det, der kan forventes ifølge grundlaget for miljøvurderingen, herunder beregningerne i husdyrgodkendelse.dk skema nr. 214.285, kan kommunen meddele påbud om, at den ansvarlige for driften skal iværksætte afhjælpende foranstaltninger.
7. Hvis tilsynsmyndigheden vurderer det nødvendigt, kan der maksimalt en gang årligt kræves, at husdyrbruget for egen regning dokumenterer, at der ikke er væsentlige lugtgener. Metoden til dokumentation skal være autoriseret af Miljøstyrelsen.

### Støj

8. Virksomhedens samlede bidrag til det ækvivalente, korrigerede støjniveau, målt i dB (A) og målt i ethvert punkt på opholdsarealer ved nabobeboelse, må ikke overstige følgende værdier:

<b>Mandag-fredag</b> kl. 7-18 (8 timer) <b>Lørdag</b> kl. 7-14 (7 timer)	<b>Alle dage</b> kl. 18-22 (1 time) <b>Lørdag</b> kl. 14-18 (4 timer) <b>Søn- og helligdag</b> kl. 7-18 (8 timer)	<b>Alle dage</b> kl. 22-7 (½ time)	<b>Alle dage</b> kl. 22-7 Maksimal værdi
<b>55 dB(A)</b>	<b>45 dB(A)</b>	<b>40 dB(A)</b>	<b>55 dB(A)</b>

Støjbidraget (bortset fra maksimalværdien) måles som det ækvivalente, konstante, korrigerede støjniveau i dB (A). Tallene i parenteserne angiver midlingstiden inden for den pågældende periode.

9. Hvis tilsynsmyndigheden vurderer det nødvendigt, kan der maksimalt en gang årligt kræves, at virksomheden for egen regning dokumenterer, at vilkår 8 er overholdt.

### Energi

10. Særligt energiforbrugende anlæg som f.eks. fodringsanlæg skal kontrolleres og vedligeholdes således, at de altid kører energimæssigt optimalt.

### Skadedyr

11. Der skal på ejendommen foretages effektiv fluebekæmpelse som minimum i overensstemmelse med de nyeste retningslinjer fra Institut for Plantebeskyttelse og Skadedyr, Aarhus Universitet (Statens Skadedyrslaboratorium).
12. Opbevaring af foder skal foregå, så risiko for tilhold af rotter minimeres. Foder må ikke ligge frit tilgængeligt og foderrester skal opsamles og bortskaffes.



13. Ejendommens bygninger og udenoms arealer skal renholdes og vedligeholdes, således at rotters levemuligheder på ejendommen begrænses mest muligt.

### **Uheld og risici**

14. Ejendommens beredskabsplan, som fortæller hvornår og hvordan der skal reageres ved uheld, som kan medføre konsekvenser for miljøet/omgivelserne, skal holdes opdateret således at den lever op til nedenstående krav.

- Procedurer der beskriver relevante tiltag med henblik på at stoppe uheld og begrænse udbredelsen, herunder procedure til håndtering af eventuelle uheld i forbindelse med pumpning af gylle.
- Oplysninger om hvilke interne/eksterne personer og myndigheder, der skal alarmes, og hvordan.
- Kortbilag over bedriften med angivelse af opbevaring af miljøfarlige stoffer, afløbs- og drænsystemer, vandløb m.m.
- En opgørelse over materiel der er tilgængeligt på bedriften, eller som kan skaffes med kort varsel, der kan anvendes i forbindelse med afhjælpning, inddæmning og opsamling af spild/lækage, som kan medføre konsekvenser for miljøet/omgivelserne.

### **Virksomhedens ophør**

15. Ved husdyrbrugets ophør skal der i samarbejde med tilsynsmyndigheden udarbejdes en afviklingsplan.

16. Ny gyllebeholder og eksisterende gyllebeholder, der er placeret væk fra staldanlægget, skal fjernes, når de tages ud af drift.

### **Andre miljøregler og bestemmelser**

Bedriften skal til enhver tid leve op til gældende regler i love og bekendtgørelser – også selvom disse regler eventuelt måtte være skærpede i forhold til denne godkendelse. Enhver ændring skal desuden anmeldes/ansøges om i kommunen.

Der gøres opmærksom på, at inden gyllebeholderen opføres, skal ejeren jævnfør husdyrgødningsbekendtgørelsens<sup>3</sup> § 42, stk. 2, indsende dokumentation til kommunen for, at gyllebeholderen opfylder krav med hensyn til styrke, tæthed og bestandighed jævnfør bekendtgørelsens § 20.

I øvrigt henvises til, at virksomheden er omfattet af en række andre miljøregler, bl.a.:

- Affaldsbekendtgørelsen.
- Kommunens regulativ for farligt affald, herunder krav om, at farligt affald til enhver tid transporteres/bortskaffes og håndteres i overensstemmelse med retningslinjerne beskrevet i det gældende regulativ.

---

<sup>3</sup> Bekendtgørelse nr. 760 af 30. juli 2019 om miljøregulering af dyrehold og om opbevaring og anvendelse af gødning.

- Kommunens regulativ for erhvervsaffald, herunder regler for håndtering og sortering samt pligten til at benytte en affaldstransportør, der er registreret ved kommunen.

Virksomheden har pligt til at afværge og forebygge følger af uheld eller driftsforstyrrelser, der medfører væsentlig forurening. Virksomheden har desuden pligt til at informere kommunen om uheld og driftsforstyrrelser, der medfører væsentlig forurening. Virksomheden er omfattet af § 39 i husdyrbrugloven. Tilsynsmyndigheden kan påbyde, at forureningen skal nedbringes, herunder påbud om, at der skal gennemføres afhjælpende foranstaltninger, hvis virksomhedens drift medfører uhygiejniske forhold eller væsentlig forurening.

## **Offentliggørelse**

Afgørelsen offentliggøres på kommunens hjemmeside den 5. august 2020.

## **Kopi Til**

Ansøger og ansøgers konsulent  
Høringsberettigede naboer samt foreningen m.m.

# Miljøvurdering

## Indledning

Etablering, udvidelse eller ændring af husdyrbrug skal have tilladelse eller godkendelse efter Husdyrbrugloven<sup>4</sup>.

I forbindelse med godkendelse af husdyrbrug, der har en størrelse, så de er omfattet af IE-direktivet, gælder en række særlige bestemmelser med hensyn til høring af offentligheden, vurdering af virkning på miljøet (VVM), beskrivelse af alternativer m.v.

I det følgende vurderes, om husdyrbruget på Gl. Assensvej 19, 5580 Nørre Aaby, efter gennemførelse af den ansøgte udvidelse lever op til de i loven fastsatte niveauer vedrørende:

- Anvendelse af bedste tilgængelige teknik.
- Beskyttelse af jord, grundvand, overfladevand, og natur med dens bestand af vilde planter og dyr og deres levesteder, herunder områder, der er beskyttet mod tilstandsændringer eller fredet, udpeget som international naturbeskyttelsesområde eller udpeget som særligt sårbart overfor næringsstoffer – udbringning af husdyrgødning er dog reguleret af generelle regler.
- Begrænsning af mulige nabogener (lugt-, støj-, flue-, og lysgener, affaldsproduktion m.v.)
- Hensynet til de landskabelige værdier

Den ansøgte produktion er vurderet i forhold til den nuværende produktion på ejendommen (nudrift) og den produktion, der var på ejendommen for 8 år siden (8 års drift).

*Alle beregninger er foretaget i regneværktøjer tilgængelige på Miljøstyrelsens ansøgningsssystem på [www.husdyrgodkendelse.dk](http://www.husdyrgodkendelse.dk).*

## Ansøgning

Ejeren af Gl. Assensvej 19 ønsker at udnytte eksisterende staldareal på i alt 3.100 m<sup>2</sup> fleksibelt og fuldt ud til årssøer med grise til fravæning (7 kg), samt at opføre en ny gyllebeholder på 5.000 m<sup>3</sup> med fast overdækning.

Miljøgodkendelsen omfatter hele ejendommen med tilhørende stald- og gødningsopbevaringsanlæg, foderopbevaringsanlæg m.v.

Husdyrbrugets anlæg til opbevaring af flydende husdyrgødning udgøres af eksisterende gyllebeholder på 4.500 m<sup>3</sup> og ny gyllebeholder på 5.000 m<sup>3</sup>.

## Høring

Det ansøgte projekt har været i høring to gange.

I perioden 12. til 27. november 2019 har projektet været i for-offentlig høring, hvor naboer og andre med interesse for projektet har haft mulighed for at komme med idéer og forslag til udformning af projektet.

---

<sup>4</sup> Bekendtgørelse af lov nr. 520 af 1. maj 2019 om husdyrbrug og anvendelse af gødning m.v.

Kommunen har i forbindelse med den for-offentlige høring modtaget et enkelt hørings svar, som er positivt overfor det ansøgte.

Forslag til miljøgodkendelse har været i høring i perioden 16. juni til 31. juli 2020.

Kommunen har ikke modtaget hørings svar i forbindelse med høring af forslag til miljøgodkendelse.

## Landskabelige hensyn og alternative placingsmuligheder

Den ansøgte gyllebeholder placeres i tilknytning til den eksisterende gyllebeholder.

Den nye gyllebeholder vil delvist være synlig fra Gl. Assensvej mod nord. Gyllebeholderen vil dog delvist ligge bag eksisterende beplantning samt den eksisterende gyllebeholder.

Det vurderes, at placeringen i tilknytning til den eksisterende gyllebeholder vil bevirke mindst mulige gener i forhold til landskabet. Der er af hensyn til at begrænse påvirkningen af landskabet stillet vilkår om, at der skal etableres og vedligeholdes afskærmende beplantning omkring gyllebeholderne.

Der er ikke afsøgt alternative placeringer, da det på grund af afstand til vandløb ikke er muligt at placere gyllebeholderen i forbindelse med driftsbygningerne, og andre placeringer vil medføre større påvirkning af landskabet end den valgte i tilknytning til eksisterende gyllebeholder.

## Afstandskrav

Ny gyllebeholder overholder afstandskravene i §§ 6, 7 og 8 i husdyrbrugloven, § 6 i husdyrgødningsbekendtgørelsen<sup>5</sup> og §§ 15-19 i naturbeskyttelsesloven<sup>6</sup>.

Ny gyllebeholder	Krav	Projekt
Byzone	50 meter	✓
Nabobeboelse	50 meter	✓
Beskyttede naturtyper jf. § 7	10 meter	✓
Ikke almene vandforsyningsanlæg	25 meter	✓
Almene vandforsyningsanlæg	50 meter	✓
Vandløb og søer	100 meter	✓
Offentlig vej og privat fællesvej	15 meter	✓
Levnedsmiddelvirkosomhed	25 meter	✓
Beboelse på samme ejendom	15 meter	✓
Naboskel	30 meter	✓
Kirkebyggelinje	300 meter	✓
Fortidsminder	100 meter	✓
Sø- og åbeskyttelseslinje	150 meter	✓
Skovbyggelinje	300 meter	✓
Strandbeskyttelseslinje	300 meter	✓

<sup>5</sup> Bekendtgørelse nr. 760 af 30. juli 2019 om miljøregulering af dyrehold og om opbevaring og anvendelse af gødning

<sup>6</sup> Bekendtgørelse nr. 240 af 13. marts 2019 af lov om naturbeskyttelse

## Staldanlæg og drift

### Staldanlæggets indretning

Staldanlæggets placering fremgår af kortbilag 1. Staldene har et produktionsareal på 3.100 m<sup>2</sup>. Produktionsarealet er det areal i bygningen, hvor dyrene kan opholde sig – og afsætte gødning.

Med godkendelse efter husdyrbruglovens § 16 a følger, at husdyrbruget fremover har tilladelse til det dyrehold, der i henhold til anden lovgivning (dyrevelfærdskrav m.v.) lovligt kan være på det tilladte staldareal. Det tilladte staldareal omfatter 3.100 m<sup>2</sup> sostalde.

Produktionsarealets størrelse samt dyretype er fastholdt i vilkår 4. Der er stillet vilkår om, at den ansvarlige for driften skal iværksætte nødvendige tiltag for at holde stierne rene og undgå søleri (vilkår 5), så den beregnede effekt på ammoniakfordampning og lugtudledning opnås.

### Ammoniaktab og BAT-krav

Ifølge husdyrbrugloven skal der i forbindelse med godkendelse af husdyrbrug med en ammoniakfordampning på mere end 750 kg ammoniak-kvælstof/år stilles krav om anvendelse af BAT (Bedste tilgængelige teknik).

Husdyrbrugets samlede ammoniakfordampning er beregnet til 3.860 kg kvælstof/år.

Husdyrbruget overholder de vejledende BAT-krav, der for det ansøgte er 4.288 kg kvælstof/år.

### Opbevaring og håndtering af foder

Foder opbevares i udendørs fodersiloer og -tanke, se kortbilag 2.

### Produktion og opbevaring af husdyrgødning

Med udgangspunkt i en produktion på ca. 950 årssøer kan der jf. "Normtal 2019" for husdyrgødning beregnes en produktion af husdyrgødning på ca. 6.000 m<sup>3</sup> gylle. Hertil kommer regnvand og vaskevand fra vaskeplads. Ejendommen modtager desuden gylle fra andre svineproduktioner, som drives sammen med svineproduktionen på Gl. Assensvej 19.

Der produceres en mindre mængde dybstrøelse i sygestierne (stald 9). Stierne tømmes en gang årligt, hvor dybstrøelsen køres direkte i marken til udspreddning.

Ifølge husdyrgødningsbekendtgørelsen skal husdyrproduktionen råde over kapacitet til opbevaring af gylle i 9 måneder.

Gyllebeholder	Kapacitet	Overfladeareal	NH <sub>3</sub> -miljøtiltag
Eksisterende gyllebeholder	4.500 m <sup>3</sup>	889 m <sup>2</sup>	Fast overdækning
Ny gyllebeholder	5.000 m <sup>3</sup>	1.251 m <sup>2</sup>	Fast overdækning
<b>I alt</b>	<b>9.500 m<sup>3</sup></b>	<b>2.140 m<sup>2</sup></b>	

Med en opbevaringskapacitet på i alt 9.500 m<sup>3</sup> har ejendommen kapacitet til at opbevare ca. 12 måneders gylleproduktion.

Middelfart Kommune vurderer, at opbevaring og opbevaringskapacitet lever op til kravene i husdyrgødningsbekendtgørelsen.

## Lugt

I Miljøstyrelsens beregningsværktøj husdyrgodkendelse.dk beregnes lugtgeneafstande til nabobeboelse uden landbrugspligt, samlet bebyggelse og byzone. Lugtgeneafstandene beregnes på grundlag af en beregnet lugtudledning fra produktionen. Beregningen foretages efter to modeller (FMK-modellen og Ny lugtberegning). Husdyrbruglovens lugtgenekrav skal overholdes beregnet efter begge modeller. I en afstand svarende til de beregnede lugtgeneafstande er husdyrbruglovens lugtgenekrav overholdt. Der er forskellige krav til lugt ved nabobeboelse uden landbrugspligt, i samlet bebyggelse og i byzone. Lugtkravet er skrappest i byzone. Husdyrgodkendelse.dk måler og beregner den "vægtede gennemsnitsafstand" fra staldanlægget til nærmeste nabobeboelse, samlet bebyggelse og byzone. Hvis den vægtede gennemsnitsafstand er større end den beregnede lugtgeneafstand, er husdyrbruglovens lugtgenekrav overholdt.

Lugtudledningen fra den ansøgte produktion er beregnet til 35.110 OU/s (lugtenheder pr. sekund).

Den beregnede vægtede gennemsnitsafstand fra staldanlægget til nærmeste nabobeboelse (Gl. Assensvej 34) er 128 meter. Den beregnede lugtgeneafstand er 132 meter.

Den beregnede vægtede gennemsnitsafstand fra staldanlægget til nærmeste bolig i samlet bebyggelse (Gl. Assensvej 34) er 128 meter. Den beregnede lugtgeneafstand er 234 meter.

Den beregnede vægtede gennemsnitsafstand fra staldanlægget til nærmeste byzone (Nørre Aaby) er 417 meter. Den beregnede lugtgeneafstand er 1.600 meter.

Det ansøgte overholder ikke husdyrbruglovens lugtgenekrav til nærmeste nabobeboelse og nærmeste bolig i samlet bebyggelse.

Når lugtgenekravet ikke er overholdt, kan kommunen godkende det ansøgte, når som i den konkrete sag lugtgenerne ikke forøges og afstanden til nærmeste nabobeboelse og nærmeste bolig i samlet bebyggelse er større end  $\frac{1}{2}$  x de beregnede geneafstande.

I forbindelse med omrøring og udbringning af gylle vil der opstå lugtgener af kortere varighed. For at sikre de omkringboende mod væsentlige lugtgener er der stillet vilkår om, at såfremt tilsynsmyndigheden vurderer det nødvendigt, kan det kræves at virksomheden for egen regning dokumenterer, at genekriterierne for lugt er overholdt (vilkår 6 og 7).

## Transport

Der sker transport i forbindelse med levering af foderstoffer, afhentning af levende og døde dyr samt udbringning af husdyrgødning. Der er indkørsel til ejendommen fra Gl. Assensvej.

Transporter foregår primært i dagtimerne. I forbindelse med sæsonprægede aktiviteter som høst og gyllekørsel kan det være nødvendigt at køre også i aftenperioden, for at få aktiviteten afviklet og afsluttet hurtigst muligt under gunstige vejrforhold.

Antal transporter i nudrift og ansøgt drift fremgår af nedenstående tabel.

Transporttype	Transportvogn	Antal læs pr. år		Tidsrum
		Nudrift	Ansøgt	
Foder	Lastbil	12	12	7-18
Foder (korn)	Traktor + vogn	350	350	7-20
Afhentning af smågrise	Traktor + vogn	52	52	7-18
Afhentning af søer til slagtning	Traktor + vogn*)	39	39	7-18
Afhentning af døde dyr	Lastbil (DAKA)	100	100	7-18
Brændstof	Lastbil	12	2	7-18
Gylle	Traktor + vogn/lastbil	380	380	7-20
Halm	Traktor + vogn	5	5	7-20
I alt pr. år		950	940	

\*) Vogn stilles ved vej væk fra ejendommen, hvor dyrene omlastes til slagteriets lastbil.

Produktionen ændres ikke i forbindelse med miljøgodkendelsen, så antallet af transporter med foder, husdyrgødning mv vil være uændret. Da markdriften er lejet ud, falder forbruget af brændstof og der vil derfor være færre leveringer af dieselolie. Hvis ansøger på et tidspunkt selv skal stå for markdriften igen, så vil antallet af transporter være uændret i forhold til nudriften.

Når der udvises hensyn i forbindelse med transport til og fra ejendommen – særligt i forbindelse med udbringning af gylle – vurderes produktionen ikke at give anledning til væsentlige transportgener.

## Affald

Det er begrænset hvor meget affald der genereres på ejendommen. Hovedparten af affaldet er emballage fra indkøbt sækkevarer. Desuden er der en begrænset mængde klinisk risikoaffald i form af brugte kanyler og skalpeller, som opbevares i kanyleboks.

Metalskrot afhændes til produkthandler, til genanvendelse.

Affald sorteres med henblik på genanvendelse og kun restfraktioner ender i container med brændbart affald.

Det vurderes derfor, at opbevaring og bortskaffelse af affald sker miljømæssigt forsvarligt og i overensstemmelse med Middelfart Kommunes affaldsregulativer.

Det vurderes ligeledes, at affald håndteres og opbevares, så der ikke opstår uhygiejniske forhold eller sker forurening af luft, vand eller jord.

Erhvervsaffald reguleres efter Affaldsbekendtgørelsen<sup>7</sup>.

## Olie og kemikalier, opbevaring og affald

Dieselolie opbevares i 2.600 liter typegodkendt tank i maskinhus. Tanken står på fast støbt bund. Der er ingen afløb fra rummet. Se kortbilag 2.

<sup>7</sup> Bekendtgørelse nr. 224 af 8. marts 2019 om affald.



Spildolie opbevares i plasttønder på betongulv i maskinhus. Der opbevares kun en mindre mængde, da jorden er bortforpagtet, og anvendelsen af traktor og andre maskiner derfor er begrænset.

Medicin opbevares i køleskab i forrum til stald. Se kortbilag 2. Rengjorte glas og lignende fra medicin afleveres på genbrugsplads.

Arealer er forpagtet ud, så der opbevares ikke længere pesticider på ejendommen.

Da der ikke opbevares sprøjtemidler på ejendommen, og da olietanken er placeret, så eventuelt spild kan opsamles, er der ingen risiko for afstrømning til jord og grundvand. Det vurderes, at opbevaring af olie og kemikalier sker på en miljømæssig forsvarlig måde.

### **Energiforbrug og energibesparende foranstaltninger**

El-forbrug i den eksisterende produktion (950 årssøer) er opgjort til ca. 200.000 kWh/år.

Der anvendes hovedsageligt el til ventilation, foderblander og lys.

Al ventilation er styret af et temperaturreguleret styringssystem, som sikre at ventilationen kører optimalt, både med hensyn til temperaturen i staldene samt i forhold til energiforbruget. Ventilationsystemet rengøres løbende, hvilket reducerer modstanden, så der opnås et lavere energiforbrug.

Til opvarmning anvendes ca. 350 m<sup>3</sup> flis.

Ejendommens energiforbrug har været vurderet af en energikonsulent, som ikke havde forslag til forbedringer indenfor rammerne for proportionalitet med hensyn til tilbagebetalingstid. Der anvendes LED-belysning i ny stald og i en del af de ældre stalde. Det vurderes derfor, at produktionen lever op til BAT med hensyn til energibesparende foranstaltninger.

Middelfart Kommune vurderer ud fra ansøgers redegørelse for energiforbrug, at BAT-krav med hensyn til energiforbrug er opfyldt. Der er dog stillet vilkår om, at særligt energiforbrugende anlæg som f.eks. fodringsanlæg skal kontrolleres og vedligeholdes således, at de altid kører energimæssigt optimalt (vilkår 10).

### **Vandforbrug og vandbesparende foranstaltninger**

Vandforbruget i den eksisterende produktion er opgjort til ca. 7.130 m<sup>3</sup> pr. år.

Forsyning af vand sker fra Udby Vandforsyning. Hovedparten af vandforbruget går til drikkevand til dyrene. Herudover er der et mindre forbrug af vand til vask af stalde. Der er ingen markvandsboringer tilknyttet husdyrbruget.

Der føres ikke løbende journal over vandforbruget, men forbruget opgøres årligt i forbindelse med regnskabet.

Det er ikke udarbejdet planer for vedligehold og reparationer, men ved daglig inspektion vil der blive undersøgt for eventuelle lækager i forbindelse med drikkevandssystemet med efterfølgende igangsætning af reparation.

Vask af stalde sker ved iblødsætning og vask med højtryksrensere med koldt vand. Både iblødsætning og vask med højtryksrensere er vandbesparende og BAT ifølge referencedokumentet for bedste tilgængelige teknikker (BREF), der vedrører intensiv fjerkræ- og svineproduktion.

Middelfart Kommune vurderer ud fra ansøgers redegørelse for vandforbrug, at BAT-krav med hensyn til vandforbrug er opfyldt.

## Miljøledelse

I henhold til husdyrgodkendelsesbekendtgørelsens § 43 skal IE-husdyrbrug have et miljøledelsessystem. Miljøledelsessystemet skal opfylde følgende krav, som fremgår af bekendtgørelsens § 43 stk.2

Den, der er ansvarlig for driften af husdyrbruget, skal gennemføre og overholde et miljøledelsessystem, herunder:

- 1) formulere en miljøpolitik med afsæt i husdyrbrugets miljøforhold,
- 2) fastsætte miljømål,
- 3) udarbejde handlingsplan for det eller de fastsatte miljømål,
- 4) minimum 1 gang årligt evaluere miljøarbejdet og om nødvendigt foretage justeringer af mål og handlingsplaner og
- 5) minimum 1 gang årligt gennemgå miljøledelsessystemet.

Bedriften skal kunne dokumentere, at der gennemføres og overholdes et miljøledelsessystem i overensstemmelse med ovennævnte krav. Dokumentation skal opbevares i minimum 5 år og forevises på forlangende ved tilsyn.

Kravet skal opfyldes fra det tidspunkt hvor godkendelsen bliver meddelt. Da det er et lovkrav, stilles der ikke vilkår herom.

## Støv

Det er begrænset hvad der er af støvkilder på ejendommen. Al foderhåndtering foregår indendørs. I meget tørre perioder kan der forekomme støv ved kørsel internt på ejendommen. Der køres hensynsfuldt, så der i disse perioder ophvirvles så lidt støv som muligt.

## Støj

Støj vil forekomme i forbindelse med kørsel til og fra ejendommen, samt ved aflæsning af foder. Der vil kunne forekomme støj i forbindelse med brug af højtryksrensere, kompressorer, andre småmaskiner samt fra staldventilation. Derudover kan der forekomme støj ved fodring samt ved flytning af grise til anden ejendom. Ventilationen vil være i drift hele døgnet, året rundt. Ventilationsanlægget er indrettet med energibesparende og støjsvag teknik.

Hovedparten af aktiviteterne på ejendommen vil forsat foregå i dagtimerne indenfor almindelig arbejdstid.

Når der vises hensyn ved udførelse af arbejdsopgaverne, vurderes ejendommens drift ikke at give anledning til væsentlige støjgener.

Der er stillet vilkår om, at bedriften skal overholde fastlagte støjgrænser, og om at tilsynsmyndigheden kan kræve dokumentation for, at støjgrænserne er overholdt (vilkår 8 og 9). De

stillede vilkår fastlægger hvordan tilsynsmyndigheden kan handle, hvis den vurderer, at der er/opstår væsentlige støjgener i forbindelse med ejendommens drift.

## Lys

Der er udvendig belysning ved de to gamle gylletanke, som ikke er synlig for naboer og det vurderes derfor ikke at være til gene for trafikken eller for de omkringboende.

## Spildevand

Vaskevand fra stalde ledes via gyllekanaler til gyllebeholdere og vaskevand fra vaskepladsen ledes ligeledes til gyllebeholder.

Sanitært spildevand fra stuehus samt stalden afledes til offentlig kloak. Tagvandet løber til dræn.

Udledning af spildevand i det åbne land reguleres i henhold til kapitel 4 og 5 i miljøbeskyttelsesloven<sup>8</sup> samt spildevandsbekendtgørelsen<sup>9</sup>.

## Døde dyr

Døde smågrise opbevares i kølecontainer, og større dyr placeres hævet over jorden og tildækkes, så de ikke er synlige for forbigående. Døde dyr afhentes af DAKA efter behov. Se kortbilag 2.

Middelfart Kommune vurderer, at opbevaringen af døde dyr lever op til kravene i bekendtgørelse om opbevaring af døde produktionsdyr<sup>10</sup>.

## Skadedyr

Med god gødningshåndtering og god staldhygiejne med fjernelse af foder- og gødningsrester sikres det, at der er minimalt med fluer. Om sommeren bekæmpes fluer desuden ved udsætning af rovfluer. Opstår der akutte problemer med fluer foretages kemisk bekæmpelse.

Der foretages forebyggende rottebekæmpelse.

Bekæmpelse af rotter reguleres efter bekendtgørelse om forebyggelse og bekæmpelse af rotter<sup>11</sup> samt af Fødevarerlovens regler om behandling og salg af fødevarer.

Middelfart Kommune vurderer, at den ansøgte produktion ikke vil medføre væsentlige problemer med fluer eller andre skadedyr. Middelfart Kommune vurderer dog, at der skal stilles vilkår om fluebekæmpelse og forebyggelse af tilhold af rotter (vilkår 11-13).

---

<sup>8</sup> Bekendtgørelse nr. 241 af 13. marts 2019 af lov om miljøbeskyttelse

<sup>9</sup> Bekendtgørelse nr. 1469 af 12. december 2017 om spildevandstilladelser m.v. efter miljøbeskyttelseslovens kapitel 3 og 4

<sup>10</sup> Bekendtgørelse nr. 558 af 1. juni 2011 om opbevaring af døde produktionsdyr

<sup>11</sup> Bekendtgørelse nr. 1686 af 18. december 2018 om forebyggelse og bekæmpelse af rotter

## Produktionens påvirkning af naturtyper og arter med ammoniak

Ammoniakfordampningen fra den ansøgte produktion er beregnet til 3.860 kg kvælstof/år.

Fra staldanlægget og i forbindelse med udbringning af husdyrgødning kan der ske en betydelig fordampning af ammoniak. En stor del af denne ammoniak afsættes på vegetationen på nærliggende arealer. Hovedparten af de tørre naturtyper påvirkes negativt ved relativt lave kvælstofafsætninger. Naturtypernes følsomhed overfor tilførsel af luftbåret kvælstof kan beskrives ved hjælp af tålegrænser. Når tålegrænserne er overskredet må det forventes, at de påvirkede naturtyper/områder vil være truede.

Der er 1.200 meter til nærmeste § 3 naturområde omfattet af husdyrbruglovens § 7, stk. 1, nr. 1, nærmere bestemte ammoniakfølsomme naturtyper indenfor internationalt naturbeskyttelsesområde, såkaldt kategori 1 natur. Der er tale om et moseområde (rigkær), der er målsat som naturområde af international/national betydning (A-målsat) i gældende kommuneplan, med en tålegrænse på 15-20 kg kvælstof/ha/år (Naturområde 1 på kortbilag 3). Ammoniakfordampningen fra den ansøgte produktion belaster naturområdet med 0,2 kg kvælstof/ha/år. Der er kumulation med ammoniakfordampningen fra 2 andre husdyrbrug i området. Ifølge husdyrgodkendelsesbekendtgørelsens § 26 accepteres en belastning af kategori 1 naturområder på op til 0,2 kg kvælstof/ha/år, når naturområdet belastes med ammoniakkvælstof fra 2 eller flere andre husdyrproduktioner i området.

Der er mere end 2.000 meter til nærmeste § 3 naturområde omfattet af husdyrbruglovens § 7, stk. 1, nr. 2, højmoser, lobeliesøer og heder større end 10 ha samt overdrev større end 2,5 ha udenfor internationalt naturbeskyttelsesområde, såkaldt kategori 2 natur. Ammoniakfordampningen fra den ansøgte produktion belaster ingen kategori 2 naturområder. Ifølge husdyrgodkendelsesbekendtgørelsens § 27 accepteres en belastning af kategori 2 naturområder på op til 1,0 kg kvælstof/ha/år.

Nærmeste ammoniakfølsomme naturområde, som ikke er omfattet af husdyrbruglovens § 7, stk. 1, nr. 1 og 2, såkaldt kategori 3 natur, ligger 50 meter nord-nordøst for staldanlægget, (Naturområde 2 på kortbilag 3). Der er tale om en § 3 mose, der er målsat som naturområde af national/regional betydning (B-målsat). Moseområdet har en tålegrænse på 15-20 kg kvælstof/ha/år. Ammoniakfordampningen fra den ansøgte produktion belaster mosen med op til 16,6 kg kvælstof/ha/år. Der er tale om en stigning i belastningen på op til 0,4 kg kvælstof/ha/år.

Ingen andre kategori 3 naturområder udsættes for en forøget belastning med ammoniak fra den ansøgte produktion på mere end 0,4 kg kvælstof/ha/år.

Ifølge husdyrgodkendelsesbekendtgørelsens § 29 skal kommunen acceptere en merbelastning af kategori 3 naturområder, herunder ammoniakfølsom skov, på mindst 1,0 kg kvælstof/ha/år.

Ingen af plantearterne på habitatdirektivets bilag 4 er registreret i Middelfart Kommune. Derimod er der registreret springfrø, stor vandsalamander, markfirben og en række flagermusarter. Det er Middelfart Kommunes vurdering, at ingen af de nævnte arter er specielt sårbare overfor en begrænset forøgelse af næringsstofniveauet i omgivelserne. Det vurderes derfor, at ammoniakfordampningen fra produktionen ikke vil påvirke yngle- og levestederne for de pågældende arter".

Middelfart Kommune vurderer på denne baggrund, at belastningen af naturområder med ammoniakkvælstof fra den ansøgte produktion ikke er væsentlig i henhold til husdyrbruglovens bestemmelser.

## Samlet vurdering af BAT (Bedst tilgængelige teknik)

Der er i ansøgningen redegjort for BAT indenfor områderne management, staldindretning, forbrug af vand og energi, opbevaring/håndtering af foder og husdyrgødning samt udbringning af husdyrgødning. Med følgende tiltag på bedriften vurderer Middelfart Kommune, at bedriften lever op til krav om anvendelse af bedste tilgængelige teknik.

- Der foretages daglige tjek og løbende service på anlæggene efter behov.
- Der er fast årlig service på ventilationsanlægget.
- Vand- og energiforbrug opgøres årligt. Det er den daglige kontrol af installationer, der sikrer så effektivt og lavt forbrug som muligt.
- Beredskabsplan holdes opdateret.
- Forbrug af foder i produktionen søges løbende optimeret i forhold til produktivitet og miljøhensyn.

## Egenkontrol

Der vil alene blive produceret grise på det angivne produktionsareal.

Gødningen fra produktionen håndteres i obligatorisk gødningsregnskab, og der udarbejdes foderplan i forhold til grisenes behov.

Bedriftens egenkontrol består således primært af det lovpligtige gødningsregnskab, produktionsopgørelse i svineproduktionen, driftsregnskab samt egne løbende registreringer.

De tekniske installationer og hjælpemidler kontrolleres løbende for at forebygge driftsforstyrrelser og uheld.

Gylle pumpes fra gyllebeholdere til gyllevogn eller lastbil med læssekran (sugepumpe). Al pumpning foregår under overvågning.

Middelfart Kommune vurderer, at det med de lovgivningsmæssige krav ikke er relevant at stille yderligere vilkår til egenkontrol.

## Uheld og risici

Gylleudslip kan forekomme ved brud på eller overløb fra gyllebeholdere. Procedure til håndtering af eventuelle uheld i forbindelse med pumpning af gylle indgår i beredskabsplanen.

Der kan også forekomme uheld i forbindelse med foderhåndtering.

Begge gyllebeholdere er uden fastmonteret pumpe. Gylle pumpes fra gyllebeholdere til gyllevogn eller lastbil med læssekran (sugepumpe). Al pumpning foregår under overvågning.

Risikoen for, at gyllebeholderne springer læk vurderes at være minimal, da gyllebeholderne er tilmeldt 10 års beholderkontrol.

Middelfart Kommune vurderer, at der på bedriften skal forefindes retningslinjer for håndtering af uheld. Der er derfor stillet vilkår om, at virksomheden skal sørge for, at beredskabsplan holdes opdateret. Beredskabsplanen skal indeholde oplysninger om procedurer, der beskriver relevante tiltag med henblik på at stoppe uheld og begrænse udbredelsen, oplysninger om hvilke personer og myndigheder, der skal alarmeres og hvordan, kortbilag over bedriften med angivelse af

opbevaring af miljøfarlige stoffer, afløbs- og drænsystemer, vandløb m.m., en opgørelse over materiel, der kan anvendes i forbindelse med afhjælpning, inddæmning og opsamling af spild/lækage, der kan medføre konsekvenser for det eksterne miljø (vilkår 14).

### **Virksomhedens ophør**

For at sikre, at der ved eventuelt ophør af produktionen sker en miljømæssig korrekt afvikling, er der stillet vilkår om, at såfremt svineproduktionen ophører, skal der i samarbejde med kommunen udarbejdes en afviklingsplan (vilkår 15). Der er desuden af hensyn til landskabet stillet vilkår om, at ny gyllebeholder og eksisterende gyllebeholder, der er placeret væk fra staldanlægget, skal fjernes, når de tages ud af drift (vilkår 16).

### **0-alternativet**

0-alternativet svarer til, at der gives afslag på den ansøgte godkendelse. Den nuværende lovlige produktion på ejendommen kan fortsætte uændret.

## Litteratur

- Bekendtgørelse af lov nr. 520 af 1. maj 2019 om husdyrbrug og anvendelse af gødning m.v.
- Bekendtgørelse nr. 1261 af 29. november 2019 om godkendelse og tilladelse m.v. af husdyrbrug.
- Bekendtgørelse nr. 760 af 30. juli 2019 om miljøregulering af dyrehold og om opbevaring og anvendelse af gødning
- Habitatdirektivet. EF-direktiv nr. 92/43/EØF af 21. maj 1992 om bevaring af naturtyper samt vilde dyr og planter (EF-habitatdirektivet).
- Bekendtgørelse nr. 1218 af 25. november 2019 af lov om miljøbeskyttelse.
- Bekendtgørelse nr. 240 af 13. marts 2019 af lov naturbeskyttelse.
- Bekendtgørelse nr. 116 af 6. februar 2020 af lov om landbrugsejendomme.
- Bekendtgørelse nr. 1257 af 27. november 2019 om etablering og drift af olietank, rørsystemer og pipelines.
- Bekendtgørelse nr. 1401 af 26. november 2018 om påfyldning og vask m.v. af sprøjter til udbringning af plantebeskyttelsesmidler.
- Vejledende retningslinjer for vurdering af lugt og begrænsning af gener fra stalde. Af K. B. Frandsen (1994) udgivet af MLK Fyn, revideret 2002.
- Vejledning om ekstern støj fra virksomheder. Miljøstyrelsens vejledning nr. 5 af november 1984.
- Husdyrgodkendelse.dk
- Bekendtgørelse nr. 1475 af 12. december 2017 om brugerbetaling for godkendelse m.v. og tilsyn efter lov om miljøbeskyttelse og lov om husdyrbrug og anvendelse af gødning m.v.

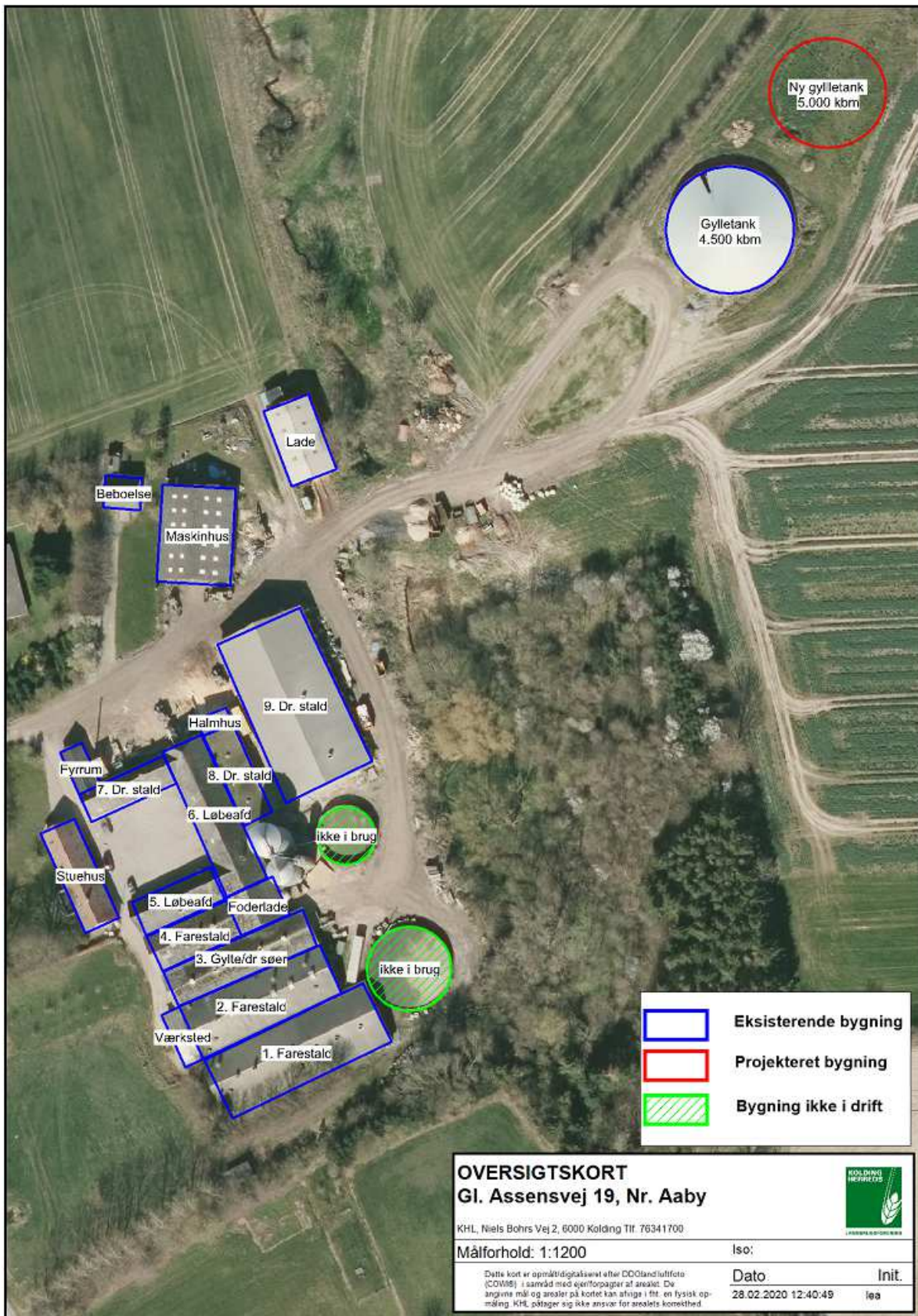
## Bilag

Kortbilag 1: Anlægsoversigt

Kortbilag 2: Anlægsoversigt – foderoplag mv.

Kortbilag 3: Naturområder

**Kortbilag 1: Anlægsoversigt**





Nr.	Anlæg	Produktionsareal/ produktion	Beskrivelse
1	Farestald	350 m <sup>2</sup> 180 m <sup>2</sup>	Søer, delvist spaltegulv Søer, fuldspaltegulv
2	Farestald	332 m <sup>2</sup>	Søer, delvist spaltegulv
3	Gyltestald, Løbe-/drægtighedsstald	299 m <sup>2</sup>	Søer, løsgående, delvist spaltegulv
4	Farestald	183 m <sup>2</sup>	Søer, delvist spaltegulv
5	Løbeafdeling	176 m <sup>2</sup>	Søer, individuel opstaldning, delvist spaltegulv
6	Løbeafdeling	132 m <sup>2</sup>	Søer, individuel opstaldning, fuldspaltegulv
		247 m <sup>2</sup>	Søer, individuel opstaldning, delvist spaltegulv
7	Drægtighedsstald	153 m <sup>2</sup>	Søer, løsgående, delvist spaltegulv
8	Drægtighedsstald	184 m <sup>2</sup>	Søer, løsgående, delvist spaltegulv
9	Drægtighedsstald	798 m <sup>2</sup>	Søer, løsgående, delvist spaltegulv
		66 m <sup>2</sup>	Søer, løsgående, dybstrøelse

**Kortbilag 2: Anlægsoversigt – foderoplag mv.**



**INDRETNING**  
**Gl. Assensvej 19, Nr. Aaby**

KHL, Niels Bohrs Vej 2, 6000 Kolding Tlf. 76341700

Målforshold: 1:1400

Isø:

Detto kort er opmålt/digitaliseret eller DDOland luftfoto (COWIS) i samråd med ejerforpagter af arealet. De angivne mål og arealer på kortet kan afvige i ft. en fysisk opmåling. KHL påtager sig ikke ansvar for arealets korrekthed.

Dato

21.02.2020 11:18:57

Init.

lea



**Kortbilag 3: Naturområder**

