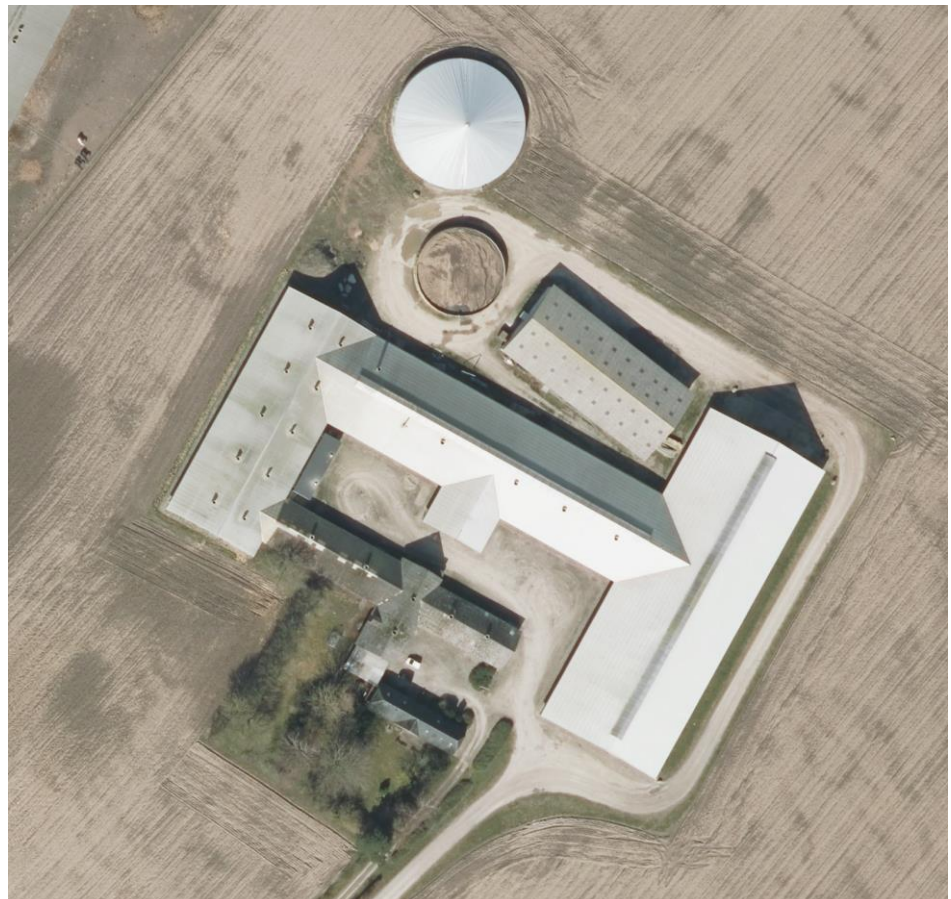




GULDBORGSUND

§16 B MILJØTILLADELSE

§ 16 B MILJØTILLADELSE TIL SVINEBESÆTNING PÅ MØLLEVEJ 19, 4891 TOREBY L.



GULDBORGSUND KOMMUNE
JULI 2019
19/14684



INDHOLDSFORTEGNELSE

1	RESUME, SAMLET VURDERING OG AFGØRELSE.....	3
1.1	BAGGRUND.....	3
1.2	DATABLAD.....	4
1.3	RESUME.....	5
1.4	AFGØRELSE.....	6
2	VILKÅR FOR MILJØtilladelse.....	8
2.1	GENERELLE FORHOLD.....	8
2.2	LOKALISERING OG PLANMÆSSIGE FORHOLD.....	8
2.3	DYREHOLD, STALDANLÆG OG DRIFT.....	8
2.4	NABOPÅVIRKNINGER.....	10
2.5	GØDNINGSPRODUKTION OG - HÅNDBETING.....	12
2.6	BEDST TILGÆNGELIGE TEKNIK (BAT) OG BEGRÆSENDE FORANSTALTNINGER.....	13
2.7	ALTERNATIVE LØSNINGER og 0-ALTERNATIV.....	13
2.8	EGENKONTROL, DOKUMENTATION OG SYSTEMATISK OVERVÅGNING.....	13
2.10	GENERELLE BEMÆRKNINGER.....	13
3	MILJØTEKNISK BESKRIVELSE OG VURDERING.....	16
3.1	GENERELLE FORHOLD.....	16
3.2	LOKALISERING OG PLANMÆSSIGE FORHOLD.....	16
3.3	DYREHOLD, STALDANLÆG OG DRIFT.....	20
3.4	NABOPÅVIRKNING.....	28
3.5	GØDNINGSPRODUKTION OG -HÅNDBETING.....	35
3.6	BEDSTE TILGÆNGELIGE TEKNIK (BAT) OG BEGRÆSENDE FORANSTALTNINGER.....	37
3.7	EGENKONTROL, DOKUMENTATION OG SYSTEMATISK OVERVÅGNING.....	39
3.8	ALTERNATIVE LØSNINGER OG 0-ALTERNATIV.....	39
3.9	HUSDYRBRUGETS OPHØR.....	39
4	OFFENTLIGHED OG HØRING.....	40
5	SAMLET VURDERING OG KONKLUSION.....	40
6	BILAG.....	41

1 RESUME, SAMLET VURDERING OG AFGØRELSE

1.1 BAGGRUND

Guldborgsund Kommune har den 08.04.2019 modtaget ansøgning fra Thomas Ebbe om miljøtilladelse til optimering af dyreholdet på Møllevvej 19, 4891 Toreby L. med CVR-nr. 21332275. Ansøgningen er indkommet via det elektroniske ansøgningssystem husdyrgodkendelse.dk, og har skema nr. 206367. Det er version 3 af ansøgningskemaet, modtaget d. 15.05.2019, der ligger til grund for miljøtilladelsen.

Med de nye godkendelse- og tilladelsesregler fra 01.08.2017 skal produktionen ikke længere bindes op på antal dyreenheder eller antal dyr. Nu skal godkendelser og tilladelser gives til at bestemt antal m² produktionsareal, et specifikt staldsystem og dyretype/dyretyper, samt m² gødningsoverflade.

Produktionsarealet er det areal, hvorpå dyrene kan opholde sig og har mulighed for gødningsafsætning, dvs. areal, hvor dyrene kan stå, gå, ligge m.v., i fast placerede husdyranlæg, herunder stalde og andre bygninger, indretninger m.v. med fast bund eller lign. Servicerum, gangarealer m.v., og stadskillelser, arealer med nakkebomme, foderautomater, krybber, foderborde m.v., hvor dyrene ikke kan opholde sig og/eller ikke har mulighed for gødningsafsætning, medregnes således ikke. Græsningsarealer tæller heller ikke med.

Med de nye rammer for godkendelse/tilladelse opnås fleksibilitet i produktionen, idet produktionen ikke bliver bundet fast på et bestemt antal dyr i et bestemt vægt interval. Dyregruppe, staldsystem og antal m² bliver fastholdt, men antallet af dyr, der produceres på det godkendte produktionsareal, er kun begrænset af dyrevelfærdskravene. Endvidere kan der søges på flere dyregruppe, som der så kan skiftes mellem uden fornyet godkendelse.

Tidligere godkendelser

I 2007 blev der meddelt stiplads tilladelse til dyreholdet på Møllevvej 19. I 2013 blev der meddelt tilladelse til skift i dyretype og tillæg til tilladelsen til opførelse af ny gyllebeholder. Miljøtilladelsen fra 2007 blev revurderet i 2016.

Ved skift i dyretype i 2013 blev den nye produktionstilladelse fastsat til 520 årssøer, 15.152 smågrise, 7,2-30 kg, og 160 polte, 30-107 kg, svarende til 195,37 DE. Det er denne produktion, der danner udgangspunkt for nudriften i skema 206367

Det er "nudriften" i anmeldelsen om skift i dyretype fra 2013, der danner udgangspunktet for 8 års driften i ansøgningskema 206367. Produktionstilladelsen var dengang på 1.140 årssøer svarende til 265,12 DE.

Samdrift med andre husdyrbrug

Ud over søerne og smågriseproduktionen på Møllevvej 19 driver ejer 1 anden ejendom med svineproduktion under samme CVR-nr. 21332275. Der er tale om en slagtesvineproduktion på Sløsserupvej 12, 4892 Kettinge. Afstanden mellem de 2 ejendomme er ca. 3 km. i fugleflugt. Det er i den forbindelse vurderet, at der er tale om uafhængige produktioner, som i godkendelsesmæssig sammenhæng skal vurderes hver for sig, da de teknisk, forurenings- og driftsmæssigt kan adskilles.

1.2 DATABLAD

Titel:	§ 16 b miljøtilladelse til svinebesætning på Møllevej 19, 4891 Toreby L.
Tilladelsen omfatter:	716 m ² produktionsareal til søer, diegivende, kassestier, delvis spaltegulv 1.515 m ² produktionsareal til søer, golde og drægtige, løsgående, delvis spaltegulv 1.328 m ² produktionsareal til smågrise, toklimastald, delvis spaltegulv 826 m ² gylleoverflade med fast overdækning 358 m ² gylleoverflade med naturligt flydelag
Dato ikrafttrædelse:	XX. maj 2019
Bedriftens navn og adresse:	Stenhøjgård, Møllevej 19, 4891 Toreby L.
CVR-nr. og P-nr.:	CVR-nr. 21332275
CHR-nr.:	92554
Ejendomsnummer:	376-0007160
Matr.nr. og ejerlav:	17 Flintinge By, Toreby m.fl.
Bedriftens ejer og ansøger:	Thomas Ebbe, Sløsserupvej 12, 4892 Kettinge
Konsulent:	Heidi Ledskov VKST, Fulbyvej 15, 4180 Sorø, E-mail: hsl@vkst.dk
Tilsynsmyndighed:	Guldborgsund Kommune, Center for Teknik & Miljø, Parkvej 37, 4800 Nykøbing F. E-mail: teknik@guldborgsund.dk, tlf. 5473 1000.

Forhøring af ejer/konsulent:

Nabo/partshøring i perioden:

Godkendelsesdato:

Afgørelse annonceret:

Klagefrist udløber:

Søgsmålsfristen udløber:

Retsbeskyttelse udløber:

1.3 RESUME

Miljøtilladelsen indeholder en miljøteknisk beskrivelse af produktionen samt kommunens vurderinger og bemærkninger til miljømæssige påvirkninger af naturen, miljøet, landskabet og omkringboende.

Ansøgt projekt

Der er søgt om tilladelse til:

- 716 m² produktionsareal til søer, diegivende, kassestier, delvis spaltegulv
- 1.515 m² produktionsareal til søer, golde og drægtige, løsgående, delvis spaltegulv
- 1.328 m² produktionsareal til smågrise, toklimastald, delvis spaltegulv
- 826 m² gylleoverflade med fast overdækning
- 358 m² gylleoverflade med naturligt flydelag

Der bliver tale om indvendig renovering af inventaret i den største af staldene, samt nedrivning af en ældre staldlænge. Det er vurderet, at inventarændringerne ikke er godkendelsespligtige, samt at alle staldafsnit skal vurderes, som eksisterende stalde. For at overholde ammoniakdepositionskravet til nærmeste kategori 1 natur indføres delvis luftrensning. Luftrensningen medføre at ammoniakemissionen kommer langt under BAT kravet, også hvis BAT kravet var udregnet ud fra, at staldafsnittene med nyt inventar blev regnet som nye stalde.

Der sker ingen ændringer af de 2 eksisterende gyllebeholdere.

Påvirkning af miljø, natur og landskab

I henhold til de gennemførte beregninger i husdyrgodkendelse.dk, kan det ansøgte gennemføres uden, at beskyttelsesniveauerne udstukket i lovgivningen overskrides. Ved overholdelse af de vilkår, som miljøtilladelsen er betinget af, er det endvidere Guldborgsund Kommunes vurdering, at de beskyttede naturområder, med tilhørende plante- og dyrearter incl. bilag IV-arter omkring staldanlægget, ikke vil blive væsentligt påvirket som følge af den ansøgte produktion. Samme vurdering er foretaget med hensyn til mulig påvirkning af øvrige følsomme naturområder eller Natura 2000 områder.

De statslige Vand- og Natura 2000 planerne blev vedtaget i december 2011, og statens vandområdeplanerne for 2015-21 er vedtaget i juli 2016. Guldborgsunds Natura 2000-planer for perioden frem til 2021 blev vedtaget d. 23. marts 2017. Det fremgår af planerne, at kommunerne ikke skal skærpe kravene i husdyrgodkendelser ud over de fastlagte beskyttelsesniveauer vedr. næringsstoffer for at opfylde kravene i Vand- og Natura 2000-planerne. Der skal som hidtil gennemføres en konkret vurdering af de enkelte ansøgninger i forhold til, om de vil kunne påvirke et vandområde eller Natura 2000-område væsentligt.

Da der ikke skal etableres nye bygninger, er det vurderet, at det ansøgte ikke ødelægger/sløre områdets landskabsformer eller er i strid med kulturelle interesser i området.

Eventuelle nabogener

Efter Guldborgsund Kommunes vurdering vil det ansøgte ikke give anledning til væsentlige påvirkninger af omkringboende naboer. I denne vurdering indgår faktorer som eksempelvis lugt, transport, støj, fluer og det samlede visuelle indtryk af bedriften.

BAT (Bedste tilgængelige teknik)

Husdyrgodkendelsesbekendtgørelsen¹ omfatter implementering af dele af et IE-direktiv "Direktivet om industrielle emissioner m.v." fra EU².

Da bedriften har en ammoniakemission på over 750 kg NH₃-N (ammoniak) pr. år, skal der fastsat vilkår i miljøtilladelsen, som sikrer reduktion af ammoniakemissionen ved anvendelse af BAT. Derudover skal der ikke ses på BAT.

Som tidligere beskrevet indføres der delvis luftrensning for at overholde ammoniakdepositionskravet til nærmeste kategori 1 natur. Dette fører til at ammoniakemissionen fra det samlede anlæg kommer langt under BAT kravet.

Miljøkonsekvensvurdering

Denne tilladelse er givet efter 16 b, og der er derfor ikke krav om miljøkonsekvensvurdering.

Konklusion

Guldborgsund Kommunen vurderer, at bedriften har truffet de nødvendige foranstaltninger til forebyggelse og begrænsning af forurening fra bedriftens anlæg.

Samlet er det Guldborgsund Kommunes vurdering, at der kan meddeles miljøtilladelse til den ansøgte produktion, uden at det medfører væsentlige virkninger på miljøet eller omkringboende. Dette er naturligvis vurderet på baggrund af, at de givne forudsætninger for og vilkår i tilladelsen overholdes.

1.4 AFGØRELSE

Guldborgsund Kommune meddeler hermed § 16 b miljøtilladelse til svineproduktionen på bedriften Møllevej 19, 4891 Toreby L., hørende til bedriften med CVR-nummer 21332275 med de stillede vilkår.

Miljøtilladelsen bliver meddelt i henhold til husdyrbruglovens³ § 16 b, stk. 1, da den beregnede ammoniakemission fra bedriften, er på over 750 kg NH₃-N pr. år, men dyreholdet er under IPPC-grænsen/grænsen for IE-brug.

Bedriften er ikke vurderet teknisk, forurenings-/ eller driftsmæssige forbundet med andre husdyrbrug.

Der meddeles miljøtilladelse til en bedrift med et samlet produktionsareal på 3.559 m² fordelt på:

- 716 m² produktionsareal til søer, diegivende, kassestier, delvis spaltegulv
- 1.515 m² produktionsareal til søer, golde og drægtige, løsgående, delvis spaltegulv
- 1.328 m² produktionsareal til smågrise, toklimastald, delvis spaltegulv
- 826 m² gylleoverflade med fast overdækning
- 358 m² gylleoverflade med naturligt flydelag
- Nedrivning af ældre staldbygning, hvor der tidligere (8 års drift) har været 350 m² produktionsareal.

¹ Bekendtgørelse om godkendelse og tilladelse m.v. af husdyrbrug, nr. 1467 af 06.12.2018

² Europa-Parlamentets og rådets Direktiv 2010/75/EU, af 24.11.2010, om industrielle emissioner (integreret forebyggelse og bekæmpelse af forurening).

³ Lov om husdyrbrug og anvendelse af gødning m.v., jf. lovbekendtgørelse nr. 520 af 01.05.2019.

SIDE 7/41

Guldborgsund kommune meddeler miljøtilladelse til det ansøgte, da det vurderes, at ansøger har truffet de nødvendige foranstaltninger til at forebygge og begrænse forurening ved anvendelse af bedste tilgængelige teknik. Samtidig er det vurderet, at bedriften i øvrigt kan drives på stedet uden at påvirke omgivelserne på en måde, som er uforenelig med hensynet til omgivelserne. Miljøtilladelsen er baseret på oplysninger i ansøgningen samt efterfølgende beregninger og supplerende oplysninger givet i sagsforløbet. På baggrund af dette er der stillet en række vilkår i miljøtilladelsen. Hvor intet andet er nævnt, træder vilkårene i kraft ved tilladelsens ibrugtagning.

Miljøtilladelsen gælder kun for det ansøgte. Der må ikke ske udvidelser/ændringer i produktionsarealet, herunder staldafsnit og gødningsopbevaringsanlæg eller ændres på dyreholdets sammensætning ud over det tilladte, før ændringen er anmeldt og godkendt af Guldborgsund kommune.

Udnyttelse og kontinuitet

Miljøtilladelsen skal være udnyttet inden 6 år fra tilladelsen er meddelt. I det der ikke indgår nybyggeri i ansøgningen, eller at der nødvendigvis ændres i dyretyperne, anses miljøtilladelsen for værende udnyttet, når den er meddelt. Hvis den meddelte miljøtilladelse ikke har været udnyttet helt eller delvist, i tre på hinanden følgende år, betragtes det som kontinuitetsbrud jf. § 59 a i husdyrbrugloven. Der opstår dog først kontinuitetsbrud, hvis produktionen/den driftsmæssige udnyttelse kommer under 50 % af den mulige produktion jf. dyrevelfærdsreglerne på mindre end 25 % af det samlede tilladte produktionsareal.

2 VILKÅR FOR MILJØTILLADELSE

Denne miljøtilladelse meddeles på nedenstående vilkår. Konkrete bestemmelser i lovgivningen og bekendtgørelser, som generelt er gældende for alle husdyrbrug, er ikke stillet som vilkår for tilladelsen.

2.1 GENERELLE FORHOLD

1. Bedriften skal placeres, indrettes og drives som oplyst i ansøgningsmaterialet, den miljøtekniske beskrivelse og vurdering, samt de stillede vilkår.
2. Alle, der arbejder på bedriften, skal være bekendt med vilkårene i miljøtilladelsen.
3. Guldborgsund Kommune skal orienteres om ændringer i ejerforhold eller ændring af driftsansvarlig, samt ved ophør af husdyrproduktionen. Orienteringen skal ske senest 14 dage efter eventuel ændring.

2.2 LOKALISERING OG PLANMÆSSIGE FORHOLD

Ingen vilkår.

2.3 DYREHOLD, STALDANLÆG OG DRIFT

Produktionens omfang og staldindretning

4. Bedriften har maksimalt tilladelse til følgende produktionsarealer med den angivne staldindretning, antal m² og dyretype i de enkelte staldafsnit:

Tabel 1. Placering af de enkelte stalde/staldafsnit fremgår af kort 2 i denne miljøtilladelse.

Staldanlæg	Dyretype og staldsystem	Staldareal m ²	Produktionsareal (m ²)
1. Farestald	Søer, diegivende, kassestier, delvis spaltegulv	1.027	716
2. Løbe-/drægtighedsstald	Søer, golde og drægtige, løsgående, delvis spaltegulv. Med delvis luftrensning.	1.770	930
3. Smågrise og drægtige søer	Smågrise, toklimastald, delvis spaltegulv	2.454	1.328
	Søer, golde og drægtige, løsgående, delvis spaltegulv. Med delvis luftrensning.		400
4. Polte- og sostald	Søer, golde og drægtige, løsgående, delvis spaltegulv	322	185
I alt			3.559

Overbrusning og rengøring

5. Der skal til stadighed tilstræbes en god staldhygiejne, herunder sikres, at stier inklusiv gulvarealer holdes tørre, samt at stalde, ventilation- og fodringsanlæg holdes rene.

SIDE 9/41

6. Det skal til stadighed tilstræbes, at udendørsarealer samt opbevaringsanlæg til foder er ryddelige og renholdte.

Ventilation

7. Ventilationsanlæggene skal vedligeholdes og efterses i henhold til producentens anvisninger for de pågældende anlæg. Anlægget skal dog som minimum rengøres én gang årligt. Eftersyn og rengøring skal noteres i logbog.

Luftrensning

8. Der skal etableres luftrensning på afkast i staldafsnittene for golde og drægtige søer i stald 2 og 3 jf. tabel 1 i vilkår 4.
9. Luftrensningsanlægget skal vedligeholdes i overensstemmelse med producentens vejledning, dog minimum en gang om året. Der skal være en skriftlig aftale med producenten/leverandøren om serviceeftersyn af luftrensningsanlægget, herunder kalibrering af pH-måler. Producentens vedligeholdelses vejledning og serviceaftalen med producenten/leverandøren skal forevises på tilsynsmyndighedens forlangende.
10. Luftrenseanlægget skal være forsynet med trykmåler, vandmåler og pH-måler.
11. Luftrenseanlægget skal indstilles til at behandle udsugningsluften op til 25.000 m³ luft pr. time, svarende til 39,5 % af den maksimale ventilationskapacitet fra de tilkoblede staldafsnit. De første 0 –25.000 m³ luft pr. time skal ledes gennem luftrenseanlægget.
12. Luftrenseanlægget skal være i drift minimum 7920 timer om året. Planlagte længerevarende serviceperioder, skal placeres uden for sommermånederne, juni, juli, august. Tilsynsmyndigheden skal orienteres, hvis anlægget er ude af drift i mere end 2 uger.
13. Svovlsyreopløsningen, der anvendes i anlæggene må maksimalt have en pH-værdi på 4.
14. Tryktabet over luftrensningsanlægget må ikke overstige 200 Pa.
15. Der skal føres logbog for luftrensningsanlægget hvor følgende registreres:
 - månedlige målinger af vandforbrug og tryktab
 - anlæggets driftstid
 - tidspunkter for rengøring og service
 - oplysning om driftsstop med angivelse af årsag og varighed.Fakturaer for indkøb svovlsyre samt udskrifter af pH-målinger indsættes i logbogen.

Energi- og vandforbrug

16. Mekaniske anlæg (mølleri, foderanlæg) skal drives, vedligeholdes og renholdes i henholdt til producentens anvisninger, således at unødigt støj og el-forbrug undgås. Autoriseret service skal noteres i logbog.

17. Drikkevandssystemerne skal drives og vedligeholdes således, at spild undgås.

Spildevand

18. Al vand fra vask af stalde, inventar samt foderrekvisitter og lign. skal føres til gyllebeholder eller anden godkendt opsamlingsbeholder.
19. Befæstede arealer omkring bedriftens bygninger skal altid holdes rene for affald, foderrester, gødning m.v., således at der ikke er risiko for udvaskning af organisk materiale og næringsstoffer til vandløb, grøfter og dræn m.v.

Affald

20. Dokumentation for korrekt bortskaffelse af farligt affald skal opbevares i 5 år og forevises eller fremsendes til Guldborgsund Kommune efter anmodning.
21. Kasseret foder og oprensede foderrester skal opbevares på fast bund og overdækkes med plast, eller tilføres gyllebeholder.

Råvarer, hjælpestoffer og kemikalier

22. Smøreolier og lignende olieprodukter skal opbevares på en sådan måde, at der ikke opstår risiko for forurening.

Beredskabsplan

23. Der skal forefindes en opdateret beredskabsplan på bedriften, som fortæller, hvornår og hvordan der skal reageres ved uheld, der kan medføre konsekvenser for det eksterne miljø. Planen skal være tilgængelig og synlig for bedriftens ansatte og andre, der arbejder på bedriften.
24. Virksomhedens beredskabsplan skal revideres årligt, samt efter behov for tilretning/ændring af procedurer i forbindelse med uheld.
25. Forurening som følge af driftsuheld, hærværk eller lignende skal hurtigst muligt meddeles til Guldborgsund Kommune og noteres i logbog. Uden for normal åbningstid kan miljøvagten og/eller beredskabet kontaktes på telefon 114. Uanset kontakt til miljøvagt/beredskab skal Guldborgsund Kommune kontaktes først kommende hverdag efter forureningen.

2.4 NABOPÅVIRKNINGER

Lugt

26. Såfremt der efter kommunens vurdering opstår lugtgener fra produktionen, der er væsentlig større end, det der kan forventes ifølge grundlaget for miljøvurderingen, kan kommunen kræve, at der foretages undersøgelse af mulige tiltag for at begrænse lugtgenerne. Evt. udgifter til undersøgelsen påhviler ejer.
27. Omrøring af gyllen skal koncentreret over så kort tid som muligt, dvs. nogle få uger om året, således at lugtgenerne er så kortvarige som muligt.
28. Flydelaget på gyllebeholderen fra 1995 skal reetableres umiddelbart efter omrøring og/eller pumpning af gylle fra gyllebeholder, evt. ved tilsætning

af snittet halm, let klinker eller lignende. Ved pumpning af gylle fra en beholder i flere dage i træk, skal reetableringen først ske, når sidste pumpning er afsluttet.

29. Gyllebeholderen fra 2016 skal være forsynet med fast overdækning. Åbning af overdækningen må kun ske i forbindelse med omrøring, tømning og udbringning af gylle, samt fjernelse af bundfald. Overdækningen skal lukkes umiddelbart efter endt omrøring og udbringning. Overdækningen skal vedligeholdes og skader herpå skal udbedres hurtigst muligt. Kan skaden ikke repareres inden for en uge, skal Gulborgsund Kommune informeres om skaden og tidshorisonten for udbedring.

Fluer og skadedyr

30. Der skal på bedriften foretages en effektiv fluebekæmpelse. Bekæmpelsen skal som minimum være i overensstemmelse med de nyeste retningslinjer fra Aarhus Universitet, Institut for Agroøkologi.

Transport

31. Transport af dyr, foder og gylle til og fra bedriften skal foregå ved hensynsfuld kørsel og som hovedregel ske på hverdage mellem 7.00 og 18.00. Der vil dog kunne ske enkelte afvigelser.

Støj fra anlæg og maskiner

32. Svinebedriftens bidrag til det ækvivalente, korrigerede støjniveau målt i dB(A) må i intet punkt i skel til nabobeboelser overstige nedenfor anførte værdier:

Tabel 2. Støjgrænser

DAG		
Mandag – fredag	Kl. 07.00 – 18.00	55 dB(A) (8 timer)
Lørdag	Kl. 07.00 – 14.00	55 dB(A) (7 timer)
Lørdag	Kl. 14.00 – 18.00	45 dB(A) (4 timer)
Søn- og helligdage	Kl. 07.00 – 18.00	45 dB(A) (8 time)
AFTEN		
Alle dage	Kl. 18.00 – 22.00	45 dB(A) (1 time)
NAT		
Alle dage	Kl. 22.00 – 07.00	40 dB(A)* (½ time)

*Støjniveauets maksimalværdi – målt ved tidsvægtning fast – må om natten ikke overstige 55 dB(A). Tallene i parentes angiver midlingstiden i den pågældende periode.

33. Hvis Guldborgsund Kommunes finder det nødvendigt, skal bedriften for egen regning dokumentere, at grænseværdierne for støj er overholdt. Hvis grænserne konstateres overholdt, kan der højst pålægges ejer at få foretaget én støjmåling og/eller beregning om året. Dokumentationen skal sendes til Guldborgsund Kommune sammen med oplysninger om driftsforholdene under målingen/beregningen.
34. Målingerne/beregningerne skal udføres og rapporteres som anført i "Miljømåling – ekstern støj" af en enhed, som er optaget på Miljøstyrelsens liste over godkendte laboratorier. Virksomhedens støj skal dokumenteres ved måling eller efter gældende vejledninger fra Miljøstyrelsen, pt. nr. 6/1984 om Måling af ekstern støj og nr. 5/1993 om Beregning af ekstern støj fra virksomheder. Målingerne/beregningerne skal foretages på/for de mest støjbelastede områder uden for bedriftens areal og under de mest støjbelastede driftsforhold, eller efter anden aftale med Guldborgsund Kommune.

Støv fra anlæg og maskiner

35. Driften må ikke medføre væsentlige støvgener uden for bedriftens eget areal. Væsentlighed vurderes af Guldborgsund kommune.

Lys

36. Ved indretning og drift skal det sikres, at naboerne ikke bliver generet af lys fra vinduer, porte, køretøjer o.l.

2.5 GØDNINGSPRODUKTION OG - HÅNDBLING

Gødningstyper og mængder

37. Husdyrgødningen skal håndteres som gylle fra samtlige staldafsnit.

Flydende husdyrgødning

38. Bedriften skal til stadighed kunne dokumentere, at den råder over opbevaringskapacitet for husdyrgødning svarende til mindst 9 måneders produktion.
39. Bedriften har maksimalt tilladelse til følgende m² overfladeareal på gødningsopbevaringsanlæg.

Tabel 3: Gyllebeholdere

Gødningsanlæg	Volumen (m ³)	Overdækning	Overfladeareal (m ²)
Gyllebeholder 1 Opført 1995	1.450	Flydelag	358
Gyllebeholder 2 Opført 2016	3.600	Fast / telt overdækning	826
I alt			1.184

40. Der skal anvendes vogn med egen påmonteret pumpe og returløb eller alternativt skal der være etableret læseplads med afløb til pumpeump. Før pumpning fra gyllebeholderne skal pumpeumpen tømmes for eventuelt regnvand. På dage med udpumpning fra gyllebeholderne skal læsepladsen og pumpeump renses og tømmes for eventuelt spild ved arbejdsdagens ophør. Alt vaskevand eller spild skal pumpes til gyllebeholder eller vogn.
41. En eventuel læseplads ved gyllebeholderne skal overholde kravene jf. Landbrugets Byggeblad for læseplads for gyllevogne.
42. Ved enhver overpumpning mellem gyllebeholdere og -vogn skal der være opsyn med overpumpningen.

Zink til smågrise

43. Evt. anvendelse af receptpligtig medicinsk zink til smågrisene oplyses til tilsynsmyndigheden. Samtidig skal det oplyses, hvor stor procentdel af gyllen i hver gyllebeholder, der stammer fra smågrise, der får receptpligtig medicinsk zink.

2.6 BEDST TILGÆNGELIGE TEKNIK (BAT) OG BEGRÆSENDE FORANSTALTNINGER

Ingen vilkår.

2.7 ALTERNATIVE LØSNINGER OG 0-ALTERNATIV

Ingen vilkår.

2.8 EGENKONTROL, DOKUMENTATION OG SYSTEMATISK OVERVÅGNING

44. Nedenfor præciseres hvilken type af dokumentation, bedriften skal præstere. Denne dokumentation skal opbevares i mindst 5 år. Kommunen skal ved tilsyn og kontrol have adgang til al den nævnte dokumentation.
- Til dokumentation for produceret dyretype kan gødningsregnskabet samt produktions/effektivitetskontroller eller lignende anvendes.
 - Til dokumentation for type og størrelse af produktionsarealer og gødningsopbevaringsanlæg kan bygningstegninger anvendes.
 - Til dokumentation for vilkår vedrørende affaldshåndtering er overholdt, skal der opbevares dokumentation for korrekt bortskaffelse.
 - Der skal årligt udarbejdes en opgørelse over det foregående års forbrug af elektricitet og vand. Eventuelle væsentlige udsving i forbruget i forhold til det/de foregående år skal forklares i opgørelsen, og der skal redegøres for gennemførte tiltag til at reducere forbruget. Opgørelsen skal forevises eller fremsendes til Guldborgsund Kommune på anmodning.
 - Logbog med registrering af autoriseret service af staldventilation og andre mekaniske anlæg.
 - Logbog over drift og service af luftreanseanlægget.
 - Evt. dokumentation for hvor stor procentdel af gyllen, der stammer fra smågrise, der får medicinsk zink.

2.10 GENERELLE BEMÆRKNINGER

Udover ovenstående vilkår er der en række love, bekendtgørelser, samt kommunale regulativer, som driften og indretningen af bedriften skal være i overensstemmelse med. Listen er ikke fuldstændig, men kun en opremsning af de regler, der erfaringsmæssigt hyppigst bliver overset.

Opmærksomheden henledes specielt på:

- Lov om husdyrbrug og anvendelse af gødning m.v., som fastlægger, at enhver ændring af drift og / eller indretning af husdyrbruget, der kan medføre forøget forurening, skal godkendes inden ændringen gennemføres. Det er Guldborgsund Kommune, der er godkendelsesmyndigheden og som afgør, om en ændring er godkendelsespligtig.
- Jf. Lov om husdyrbrug og anvendelse af gødning mv., § 59 a vil en manglende udnyttelse af hele eller dele af tilladelsen i 3 på hinanden følgende år medføre et varigt bortfald af den ikke udnyttede del. Det vil sige hvis dyreholdet ligger under det i denne tilladelse maksimale tilladte i

SIDE 14/41

3 år, er det ikke tilladt at hæve dyreholdet igen uden fornyet ansøgning og miljøgodkendelse. Det er ikke hensigten, at fravigelser, der skyldes naturlige produktionsudsving eller eksempelvis sygdomsudbrud, betragtes som kontinuitetsbrud. Udnyttelse anses for at foreligge, når mindst 25% af det tilladte eller godkendte produktionsareal udnyttes driftsmæssigt. Med driftsmæssigt udnyttelse forstås, at der på det pågældende produktionsareal mindst produceres 50% af det mulige inden for rammerne af dyrevelfærdskrav eller andre relevante krav.

- Jf. Lov om husdyrbrug og anvendelse af gødning mv., § 40 stk. 1 følger der med denne miljøtilladelse 8 års retsbeskyttelse. Kommunen kan dog ved særlige tilfælde meddele forbud eller påbud før der er forløbet 8 år jf. § 41 stk. 2.
- Jf. Lov om husdyrbrug og anvendelse af gødning mv., § 39 kan kommunen påbyde afhjælpende foranstaltninger, hvis produktionen/driften medfører væsentlig mere forurening end forudset ved meddelelse af denne godkendelse. Kan ulemperne ikke afhjælpes, kan kommunen nedlægge forbud mod drift af virksomheden eller aktiviteten.
- Bekendtgørelse nr. 1076 af 28.08.2018 om erhvervsmæssigt dyrehold, husdyrgødning, ensilage m.v.'s krav omkring opbevaring og anvendelse af husdyrgødning.
- Affaldsbekendtgørelse nr. 224 af 08.03.2019 som blandt andet pålægger erhvervsvirksomheder at kildesortere deres affald, og sikre at væsentlige dele af deres genanvendelige affald bliver genanvendt.
- Affaldsbekendtgørelse nr. 224 af 08.03.2019 som blandt andet forbyder private og erhvervsvirksomheder at afbrænde affald.
- Guldborgsund Kommunes forskrift for opbevaring og håndtering af farligt affald og kemikalier.
- Bekendtgørelse nr. 558 af 01.06.2011 om opbevaring mm. af døde produktionsdyr.
- Bekendtgørelse nr. 1611 af 10.12.2015 om indretning, etablering og drift af olietanke, rørsystemer og pipelines.
- Bekendtgørelse nr. 1686 af 18.12.2018 om forebyggelse og bekæmpelse af rotter.

Ovenstående liste er ikke fuldstændig, men kun en opremsning af de regler, der erfaringsmæssigt hyppigst overses.

SIDE 15/41

Annette Bruun Hansen
Miljøtekniker

Mette Wolthers
Teknikumingeniør

3 MILJØTEKNISK BESKRIVELSE OG VURDERING

3.1 GENERELLE FORHOLD

Tilladelsen omfatter landbrugsmæssige aktiviteter på Møllevvej 19, 4891 Toreby L. Til bedriften er der tilknyttet en husdyrproduktion med CHR-nr. 92554, og bedriften drives af Thomas Ebbe, Sløsserupvej 12, 4892 Kettinge under CVR-nr. 21332275. Under samme CVR-nr. driver ansøger også husdyrproduktion på Sløsserupvej 12. Der er ca. 3 km i fugleflugt mellem de 2 ejendomme.

Guldborgsund kommune vurderer i denne sag, at ejendommene er teknisk og forureningsmæssigt adskilt i en sådan grad, at det er muligt af bedømme og regulere ejendommene hver for sig i godkendelsesmæssig henseende. Der er her lagt vægt på, at ejendommene ligger geografisk adskilt, og at de ikke deler tekniske anlæg, der har forbindelse til husdyrproduktionen.

Under generelle forhold er der sat vilkår om, at bedriften skal indrettes og drives, som oplyst i ansøgningsmaterialet, den miljøtekniske beskrivelse og vurdering, samt de stillede vilkår. Samtidig skal alle, der er ansatte på bedriften være bekendt med vilkårene i tilladelsen.

Desuden er der stillet vilkår om, at Guldborgsund Kommune altid skal orienteres om ændringer i ejerforhold og/eller ændringer af driftsansvarlig, samt om ophør af husdyrproduktionen. Begrundelsen for disse vilkår er, at kommunen hurtig skal kunne komme i kontakt med ejer og/eller driftsansvarlig i tilfælde af problemer på bedriften.

Kommunes vurdering

Guldborgsund Kommune vurderer, at når de stillede vilkår overholdes, fastholdes forudsætningerne for denne godkendelse.

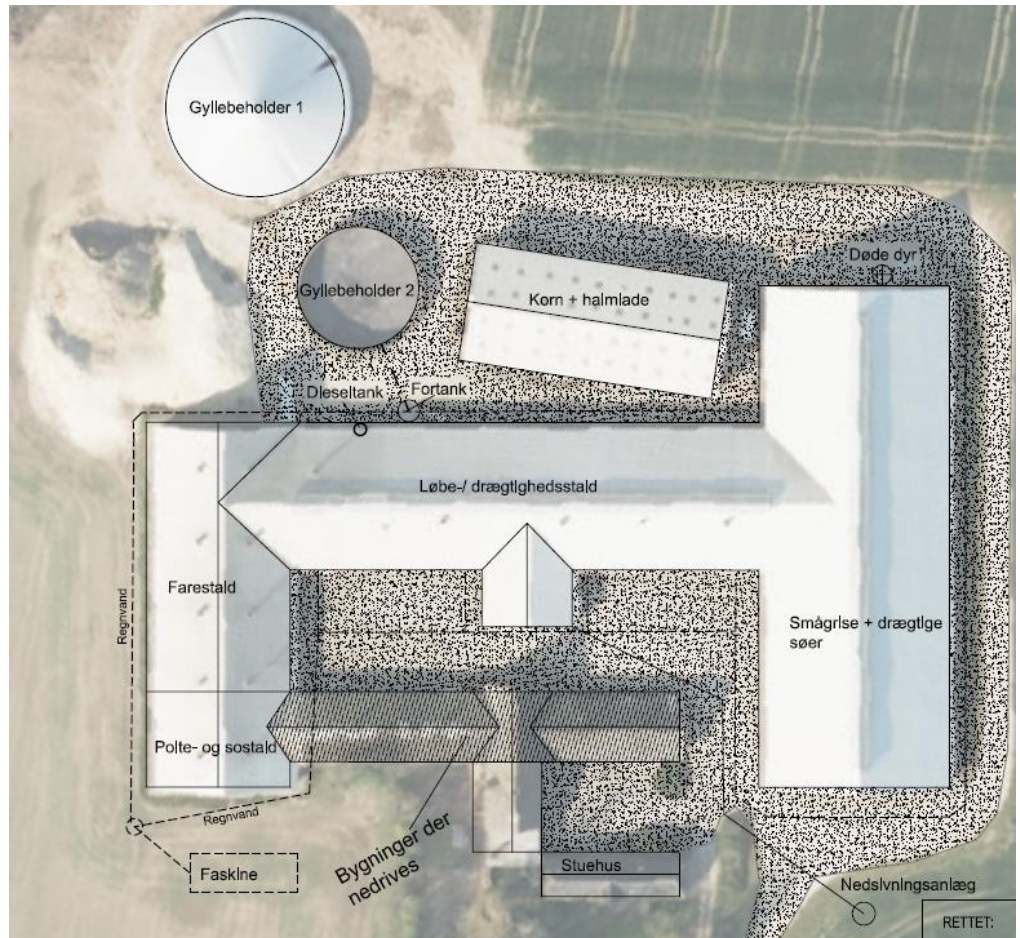
3.2 LOKALISERING OG PLANMÆSSIGE FORHOLD

3.2.1 **Afstandskrav og lokalisering**

Bedriften er placeret i det åbne land i landzonen. Nærmeste nabobeboelse uden landbrugspligt er Møllevvej 17, som ligger ca. 220 meter vest for staldanlægget. Tvæervej 4 beliggende ca. 550 meter mod vest er nærmeste nabobeboelse uden landbrugspligt, som er at betragte som udgangspunkt for en samlet bebyggelse. Nærmeste byzoneområde er Toreby L, som ligger ca. 1.500 meter mod nord-vest.

Der opføres ingen nye bygninger i forbindelse med denne miljøtilladelse. Den nyeste stald renoveres indvendigt, der installeres luftrensning i drægtighedsafsnittene, og den ældste stald nedrives.

Nedenstående kort viser placeringen af omkringboende i forhold til bedriften.



Kort 2. Oversigtskort over bedriften.

Kommunes vurdering

Guldborgsund Kommune vurderer, at alle gældende afstandskrav jf. Kap. 2 i husdyrbrugloven er overholdt. Der er således ikke meddelt dispensationer i forhold til de generelle afstandskrav, eller opstillet specifikke vilkår i forbindelse hermed. Guldborgsund Kommune vurderer, at der ikke vil forekomme væsentlige gener for omkringboende, ved overholdelse af de meddelte vilkår for lugt, støv, lys og støj, som følge af bedriftens placering.

3.2.2 Bygge-, beskyttelseslinjer og fredninger

Bedriften er placeret således, at alle krav med hensyn til bygge-, beskyttelseslinjer og fredninger overholdes. Bedriften ligger således uden for fortidsmindelinjer, kirkebyggelinjer, kirkeomgivelser, sø- og åbeskyttelseslinjer, strandbeskyttelseslinjer, § 3-beskyttede naturområder, § 7-beskyttede naturområder og lavbundsarealer. Bedriften ligger inden for kystnærhedszonen og værdifuldt kulturmiljø, men i og med der ikke skal opføres nye bygninger, har det ingen betydning for det ansøgte. Den staldlænge, der ønskes nedrevet, vil blive vurderet i forbindelse med nedrivningstilladelsen, der skal søges særskilt.

Bedriften overholder gældende regler, og der er ikke behov for at dispensere fra gældende lovgivninger. Der er således ikke vurderet behov for at stille vilkår i relation til bygge-, beskyttelseslinjer eller fredninger.

Kommunes vurdering

Guldborgsund Kommune vurderer, at alle bygge- og beskyttelseslinjer samt fredninger er overholdt. Produktionen vurderes derfor ikke at have væsentlig påvirkning på disse.

3.2.3 **Udformning af anlæg og placering i landskab**

Bedriften fremtræder som en samlet enhed i landskabet, idet alle eksisterende bygningsanlæg er opført i tilknytning til hinanden. Således udgør bedriftens bebyggelses- og færdselsarealer en hensigtsmæssig enhed. Se bilag 1 "Situationsplan".

I og med der ikke skal opføres nye bygninger og nedrivningen omfatter en mindre bygning omkranset af blivende bygninger, er det vurderet, at det ansøgte ikke har nogen væsentlig landskabelig betydning, og der ikke er behov for vilkår om udformning og placering.

3.2.4 **Landskabelige-, kulturhistoriske-, naturmæssige-, geologiske- og rekreative værdier**

Landskabelige værdier

I og med der ikke skal opføres nye eller ændres væsentligt i eksisterende bygninger, er det vurderet at det ansøgte ikke har nogen væsentlig landskabelig betydning.

Kulturhistoriske værdier

Bedriften ligger inden for et værdifulde kulturmiljø, men som tidligere anført sker kun uvæsentlige bygningsmæssige ændringer, og der er derfor vurderet at det ansøgte ikke har nogen væsentlig betydning for områdets kulturhistoriske værdier.

Naturmæssige værdier

Bedriften er placeret i landzonen i et område, som i Kommuneplan 2017-2029 er udpeget som jordbrugsområde med særlige naturværdier. Et sådan område er primært forbeholdt jordbrugerhvervene, men der må generelt ikke etableres tekniske anlæg og lignende, der kan forringe områdets landskabs-, natur- og kulturhistoriske værdier, mangfoldigheden af planter og dyr, deres levesteder og spredningsmuligheder.

Retningslinjerne for dette område omfatter bl.a. "Fritliggende og driftsmæssige nødvendige anlæg i relation til jordbrugerhvervet skal tilpasses beskyttelseshensynene mest muligt."

Da der ikke skal opføres nye eller ændres væsentligt i eksisterende bygninger, er det vurderet, at det ansøgte ikke påvirker områdets naturmæssige værdier.

Geologiske værdier

Flintinge ådal, der går lige nord for bedriften er udpeget som et geologisk interesseområde. Et sådant område er prioriteret i relation til landskabelige værdier. Med udgangspunkt i, at der ikke skal opføres nye eller ændres væsentligt i eksisterende bygninger, vurderes det, at det ansøgte projekt ikke vil have væsentlig indflydelse på de geologiske værdier i området.

Rekreative værdier

Nærmeste friluftsområde er skovområdet bestående af Sønderskov, Sløsserup Skov, Langet Skov og Frostrup Skov. Selve bedriften ligger ca. 1,5 km nord-øst for friluftsområdet, og det vurderes, at det ansøgte ikke vil have væsentlig indflydelse på området.

Kommunens vurdering

Guldborgsund Kommune vurderer, at den ansøgte optimering af husdyrproduktionen ikke vil ændre på oplevelsen af landskabet i forhold til de nuværende forhold. Samtidig vurderes det, at det ikke vil have væsentlig indflydelse på udpegede kulturmiljøer eller hensyn til kulturhistoriske-, naturmæssige-, geologiske-, rekreative værdier herunder økologiske forbindelseslinjer og lignende regionale udpegninger.

Samlet vurderes det, at det konkrete projekt ikke har en væsentlig virkning for de ovennævnte områder og værdier, og at det ansøgte er uden væsentlig landskabelig og visuel betydning for omkringboende.

3.3 DYREHOLD, STALDANLÆG OG DRIFT

3.3.1 Produktionsomfang og staldindretning

Bedriftens produktionsramme reguleres ud fra antal m² produktionsareal og m² overfladeareal på gødningslagre, den såkaldte "stipladsmodel". Denne model forudsætter, at lugt- og ammoniakemissionen vil være relativt konstant uanset produktionsforhold. Ved vurdering af bedriftens miljøbelastning beregnes emissionerne med udgangspunkt i de valgte typer af dyr, staldsystemer, gødningslagre samt eventuel anvendelse af miljøteknologier.

I den aktuelle ansøgning er der ikke søgt om nybyggeri. Der er tale om renovering og optimering af produktionen i eksisterende stalde, samt etablering af luftrensning i 2 staldafsnit. Ved at overgå til de nye regler opnås endvidere frihed til at udnytte de godkendte produktionsarealer optimalt kun begrænset af dyrevelfærdskravene.

Bedriften drives konventionelt, og den ansøgte produktion i staldene er skitseret i nedenstående tabel. Det er disse dyretyper, staldsystemer og de anførte antal m² produktionsareal, der er forudsætning for ansøgningens lugt- og ammoniakberegninger. Der er stillet vilkår om, at bedriften indrettes og drives som angivet i nedenstående tabel.

Tabel 5. Staldafsnit

Staldanlæg	Dyretype og staldsystem	Staldareal m²	Produktionsareal (m²)
1. Farestald	Søer, diegivende, kassestier, delvis spaltegulv	1.027	716
2. Løbe-/drægtighedsstald	Søer, golde og drægtige, løsgående, delvis spaltegulv	1.770	930
3. Smågrise og drægtige søer	Smågrise, toklimastald, delvis spaltegulv	2.454	1.328
	Søer, golde og drægtige, løsgående, delvis spaltegulv		400
4. Polte- og sostald	Søer, golde og drægtige, løsgående, delvis spaltegulv	322	185
I alt			3.559

Produktionsarealets størrelse og dyrevelfærdsreglerne afgør hvor mange dyr, der maksimalt må være i staldene. Dyrevelfærdsreglerne skal til enhver tid være overholdt.

Der skal jf. husdyrgodkendelsesbekendtgørelsen § 34, stk. 2 foretages en samlet vurdering af alle etableringer, udvidelser og ændringer af bedriften foretaget inden for de seneste 8 år. 8 års driften er opgjort på baggrund af nudriften i ansøgning om skift i dyretype indsendt i 2013.

Nudriften er opgjort med udgangspunkt i tilladelsen til skift i dyretype meddelt i 2013.

For oversigt over 8 års drift, nudrift og ansøgt drift se nedenstående tabel.

Tabel 6. 8 års drift, nudrift og ansøgt drift.

Staldanlæg	8 års drift <i>Baggrund</i>	Nudrift <i>Baggrund</i>	Ansøgt drift
1. Farestald	Søer, diegivende, kassestier, delvis spaltegulv 895 m ²	Smågrise, toklimastald, delvis spaltegulv 350 m ² Søer, diegivende, kassestier, delvis spaltegulv 545 m ²	Søer, diegivende, kassestier, delvis spaltegulv 716 m ²
2. Løbe- /drægtighed sstald	Søer, golde og drægtige, løsgående, delvis spaltegulv 930 m ²	Søer, golde og drægtige, løsgående, delvis spaltegulv 930 m ²	Søer, golde og drægtige, løsgående, delvis spaltegulv 930 m ²
3. Smågrise og drægtige søer	Søer, golde og drægtige, løsgående, delvis spaltegulv 1.016 m ²	Søer, golde og drægtige, løsgående, delvis spaltegulv 1.016 m ²	Smågrise, toklimastald, delvis spaltegulv 1.328 m ² Søer, golde og drægtige, løsgående, delvis spaltegulv 400 m ²
4. Polte- og sostald	Slagtesvin, delvis spaltegulv, 25 – 49 % fast gulv 278 m ²	Slagtesvin, delvis spaltegulv, 25 – 49 % fast gulv 278 m ²	Søer, golde og drægtige, løsgående, delvis spaltegulv 185 m ²
5. Klima-/ Poltestald	Smågrise, toklimastald, delvis spaltegulv 350 m ² Slagtesvin, delvis spaltegulv, 25 – 49 % fast gulv 200 m ²	Ikke i brug	Nedrides
Ialt	3.669 m²	3.119 m²	3.559 m²

Fleksibilitet og udnyttelse

Med de nye regler i husdyrbrugloven tillades produktionsarealet med de ansøgte dyre-/staldtyper. Der er således mulighed for at udnytte stalden mere eller mindre.

I henhold til beregningsmetoderne er ammoniakfordampningen og lugtemissionen styret af størrelsen af gødningsoverflader og ikke afhængig af antal kg dyr på stald på et givet tidspunkt. Der er derfor mulighed for fleksibilitet inden for det tilladte produktionsareal. Dog inden for de vilkårsfastsatte grænser. Der er således taget højde for en "worst case" situation i relation til ammoniak- og lugtemission.

Staldanlæggene kan med denne miljøtilladelse udnyttes fuldt ud inden for de fastlagte vilkår og grænser jævnfør dyrevelfærdsreglerne. Enhver ændring ud over det fastsatte i vilkår kræver fornyet tilladelse/godkendelse.

Der opstår først kontinuitetsbrud, hvis produktionen kommer under 50 % af den mulige produktion på mindre end 25 % af det samlede tilladte produktionsareal.

Kommunes vurdering

Guldborgsund Kommune vurderer, at der ved overholdelse af de stillede vilkår ikke vil være væsentlige virkninger på omgivelserne i relation til produktionsomfanget.

3.3.2 Overbrusning og rengøring

Der anvendes overbrusning i staldene. Overbrusningen skal benyttes efter forskriften i Lov om indendørs hold af smågrise, avls- og slagtesvin. I staldene bliver overbrusningen brugt til nedkøling af dyrene i varme perioder, og dermed til at styre dyrenes gødeadfærd, hvilket er med til at renholde stierne.

Staldene rengøres efter hvert hold grise. Vandforbruget til rengøring af stalde minimeres ved at sætte staldene "i blød" og derefter vaske med højtryksrensere. Både iblødsætning og højtryksrensning er vandbesparende, og er at betegne som BAT (der er ikke krav om at bedrifter godkendt efter § 16 b skal leve op til BAT). Ved udbrud af sygdomme kan det være nødvendigt at desinficere staldene med godkendte midler i forbindelse med rengøring.

Der er stillet vilkår om, at der til stadighed skal tilstræbes en god staldhygiejne. Herunder skal det sikres, at stier inklusive gulve holdes tørre og rene, samt at stalde, ventilations- og foderanlæg holdes rene. Dette er begrundet i, at beskidte mekaniske anlæg kan medføre øget energiforbrug og eventuelt øgede lugtgener. God staldhygiejne vil være med til at forebygge eventuelle lugtgener og unødigt høj ammoniakfordampning. Samtidig forebygger renholdelse af område med foder, at skadedyr tiltrækkes og opformerer.

Kommunens vurdering

Guldborgsund Kommune vurderer, at ved overholdelse af de stillede vilkår til renholdelse og god staldhygiejne vil bedriften ikke medføre væsentlige gener for omkringboende.

3.3.3 Ventilation

Der er mekanisk ventilation i alle staldene.

Ventilationsanlægget efterses og rengøres jævnligt, hvilket er med til at opretholde effektiv drift.

SIDE 23/41

Der er stillet vilkår om, at ventilationsanlægget vedligeholdes og efterses i henhold til producentens anvisninger samt, at luftafkast skal holdes rene. Begrundelse herfor er, at det skal sikre den meste optimale ventilation, reducere energiforbruget og mindske risikoen for lugt- og støjgener.

Kommunes vurdering

Guldborgsund kommune vurderer, at der ved overholdelse af de stillede vilkår til driften af ventilationsanlægget, ikke vil være væsentlig påvirkning af omkringboende eller det omgivende miljø.

3.3.4 Luftrensning

Ca. 600 m øst for anlægget ligger et kategori 1 natur område. Området bliver påvirket af et andet husdyrbrug udover Møllevej 19. Der er derfor krav en maksimal ammoniakdeposition fra Møllevej 19 i området på 0,4 kg NH₃-N/år. For at få ammoniakdepositionen så langt ned har ansøger valgt at installere en luftrenser.

Der er valgt en luftrenser fra Munters A/S, som er optaget på teknologilisten. Luftrenseren består af en aflang kasse. I den ene ende af kassen sidder en ventilator, som suger luft ud fra stalden og ind gennem kassen. I luftrenseren er der en række dyser, som sprinkler dråber indeholdende en blanding af vand og svovlsyre. Når den ammoniakholdige staldluft passerer dråberne, reagerer ammoniakmolekylerne i staldluften med den syreholdige væske. Væskedråberne falder enten direkte ned i bunden af luftrensningskassen eller indfanges af dråbefangerne. Dråbefangerne er lammeler som luften skal passerer. Den ammoniakholdige væske opsamles i bunden af kassen og ledes til gyllebeholderne. Den rensede luft ledes til udendørs afkast.

Luftrenseren har kapacitet til at rense op til 25.000 m³/time. Den bliver opsat så den tager staldluft fra Løbe-drægtighedsstalden, samt drægtighedsafsnittet i smågrise og drægtighedsstalden. Det maksimale ventilationsbehov i de valgte staldafsnit er på 63.240 m³/t. Der kan således forventes rensning af 39,5 % af staldluften. Munters MAC2 luftrenser er i teknologibladet godkendt til en rensning på 89%. Ud fra grafen i teknologibladet er der således en forventning om en årlig rensning i de 2 staldafsnit på ca. 67 % ved kontinuerlig drift af luftrensningsanlægget. I ansøgningsskema 206367 er der indtastet en forventet effekt på 63 % og 8.760 drifttimer pr. år (=kontinuerlig drift). Ved at sætte effekten lavere, er der mulighed for at foretage service på anlægget i op til 30 dage om året og stadigvæk overholde ammoniakreduceringskravet. Længerevarende planlagte service bør placeres uden for sommermånederne, således at anlægget er i drift i de varme perioder, hvor ammoniakfordampningen er størst.

Der er sat vilkår i henhold til teknologibladets anbefaling, dvs. vilkår om hvilke stalde, der skal være tilknyttet luftrensningsanlægget, anlæggets virkningsgrad og driftstid, logning af vand- og syreforbrug, samt anlæggets pH, driftstid og tryktab over anlægget. Endvidere er der sat vilkår om service af anlægget og advisering af tilsynsmyndigheden ved længere driftsstop, samt om opbevaring og fremvisning af logbogsregistreringer m.m.

Kommunens vurdering

Guldborgsund Kommune vurderer, at de stillede vilkår sikrer, at det kan kontrolleres, at luftrensningsanlægget virker efter hensigten, og at der dermed

opnås den reduktion i husdyrproduktionens ammoniakdeposition i nærmeste kategori 1 natur, som er nødvendig.

3.3.5 Energi- / og vandforbrug

Energi

Energi anvendes primært til ventilation, belysning, foderbehandling og håndtering af gylle, samt til drift af luftrensningsanlægget.

Der er stillet vilkår om, at ventilatorer, samt luftrensningsanlægget renholdes, drives og vedligeholdes således, at unødigt støj og energiforbrug undgås. De samme forhold gør sig gældende for foderanlæg og staldmekanik, som skal renholdes og serviceres således, at unødigt modstand forhindres og fejl udbedres.

For at holde øje med energiforbruget, er der stillet vilkår i afsnit omhandlende egenkontrol om, at energiforbruget skal følges. Ved væsentlige udsving i de årlige forbrug skal årsagen til udsvinget identificeres, og der skal der gennemføres tiltag for at reducere forbruget.

Kommunens vurdering

Ved overholdelse af de givne vilkår og gennemførelse af energibesparende foranstaltninger på ejendommen (se yderligere i afsnit om BAT) vurderes det, at produktionen ikke vil medføre en væsentlig påvirkning på omgivelserne.

Vand

Vand anvendes primært til drikkevand og til rengøring af stalde. Endvidere anvendes op til 170 m³ vand pr. år til luftrensningsanlægget.

Ejendommen anvender vand fra Flintinge Vandværk.

Der er stillet vilkår om, at der via egenkontrol skal holdes øje med vandforbruget og drikkevandssystemet skal drives og vedligeholdes, således at spild undgås. Dette er begrundet i, at et øget vandforbrug i form af spild vil kunne påvirke grundvandsressourcen unødigt, endvidere kan have et overforbrug have negativ indflydelse på opbevaringskapaciteten i gyllebeholderne.

For at holde øje med vandforbruget, er der stillet vilkår i afsnit omhandlende egenkontrol om, at vandforbruget skal følges. Ved væsentlige udsving i de årlige forbrug skal årsagen til udsvinget identificeres, og der skal der gennemføres tiltag for at reducere forbruget.

Kommunens vurdering

Ved overholdelse af de givne vilkår og gennemførelse af vandbesparende foranstaltninger på ejendommen vurderes det, at produktionen ikke vil medføre en væsentlig påvirkning på grundvandsressourcen.

3.3.6 Spildevand, restvand, vaskevand og regnvand

Spildevand fra ejendommen omfatter sanitært spildevand fra bad, toiletter og øvrigt husspildevand, som afledes til rensningsanlæg.

Restvand fra husdyrholdet omfatter vand fra luftrensere, vaskevand fra stalde og drikkevandsspild, samt øvrigt vand fra vask af produkter som foderrekvisitter til husdyrholdet. Restvandet føres til gyllebeholder.

Der er stillet vilkår om, at restvand fra husdyrholdet skal føres til gyllebeholder eller anden godkendt opsamlingsbeholder. Dette er krævet for at undgå at vand fra vask af ovenstående kan flyde til kloaker eller strømme til andre u hensigtsmæssige steder, hvor det kan forårsage forurening eller uønskede

påvirkninger af omgivelserne. Med samme begrundelse er der stillet vilkår til renholdelse af befæstede arealer på bedriften.

Overfladevand/regnvand fra tage og befæstede arealer uden forurening med foderstoffer eller husdyrgødning kan betragtes som rent og ledes via dræn til vandløb/havet.

Kommunens vurdering

Guldborgsund Kommune vurderer, at spildevand og restvand der er omfattet af husdyrgødningsbekendtgørelsen, kan håndteres i overensstemmelse med bekendtgørelsens regler. Ligeledes vurderes det, at den samlede håndtering af overfladevand m.m. sker på forsvarlig vis, således at der ikke sker væsentlig påvirkning af omgivelserne som følge heraf.

3.3.7 Affald

Døde dyr

Døde dyr opbevares til afhentning på en plads ved nordgavlen af smågrise og drægtighedsstalden. Indtil afhentning placeres døde dyr på spalter under cadavercap.

Håndtering af døde dyr på bedriften er omfattet af reglerne i bekendtgørelse om opbevaring m.m. af døde produktionsdyr. Reglerne sigter primært mod at undgå smitterisiko fra døde dyr gennem krav om placering og indretning af afhentningspladser.

Det vurderes, at døde dyr kan opbevares og bortskaffes miljømæssigt forsvarligt. Der er ikke vurderet behov for at stille yderligere vilkår i relation til opbevaring og bortskaffelse. Der gøres opmærksom på, at Fødevarestyrelsen er myndighed på området.

Olie- og kemikalieaffald

Der er stillet vilkår om, at korrekt bortskaffelse af bedriftens farlige affald (incl. veterinært affald) skal kunne dokumenteres f.eks. ved regninger fra godkendte transportører og/eller modtageanlæg. Dokumentationen skal opbevares i 5 år.

Fast affald

Erhvervs affald skal sorteres, så mest muligt kan genbruges. F.eks. kan rene fraktioner af papir og pap med stor fordel udsorteres og afleveres til genbrug. Endvidere kan flere og flere plastfraktioner afleveres til genbrug. Fremkommer der væsentlige mængder genanvendeligt affald er der pligt til at sikre, at affaldet genanvendes. Pligten til kildesortering og afsætning af genanvendeligt affald til genanvendelse fremgår af affaldsbekendtgørelsen, og der skal derfor ikke sættes vilkår herom.

Øvrigt affald

Der er stillet vilkår om, at rester af foder skal opbevares på tæt belægning og overdækkes med presenning el. lign. Alternativt kan kasseret foder tilføres gyllebeholderne. Vilkåret skal mindske risikoen for tiltrækning af skadedyr, eller forurening af området omkring bedriften, samt mindske risikoen for lugtgener.

Da affald er et meget reguleret område, vurderer Guldborgsund Kommune, at det ikke er nødvendigt at sætte særskilte vilkår om de mest almindelige forekomne affaldstyper. I de generelle bemærkninger efter vilkårene er der således blandt andet henvist affaldsbekendtgørelsen, som pålægger alle erhvervsvirksomheder at kildesortere deres affald og sikre, at væsentlige dele genanvendes.

Kommunens vurdering

Guldborgsund Kommune vurderer, at der på basis af overholdelse af givne vilkår og generelle regler ikke vil være problemer med hensyn til håndtering af affald fra bedriften. Affaldsopbevaring, håndtering og bortskaffelse vurderes ikke at have væsentlig virkning på omgivelserne.

3.3.8 Råvarer og hjælpestoffer

Olie/dieselolie

Der er ikke stillet vilkår i forbindelse med opbevaring af fyrings/dieselolie, da dette er omfattet af olietanksbekendtgørelsen. Der skal dog gøres opmærksom på, at opbevaring af diesel- og fyringsolie i overjordiske tanke skal ske i typegodkendte beholdere på varigt og stabilt underlag, og at der ikke må være risiko for afløb til jord, kloak, overfladevand eller grundvand.

Øvrige olieprodukter

Der er sat vilkår om, at øvrige olieprodukter skal opbevares forsvarligt, så der ikke er risiko for forurening af jord, grundvand eller overfladevand. Samtidigt bør der etableres mulighed for opsamling af evt. spild.

Pesticider/sprøjtemidler/kemikalier

Oplag af kemikalier skal i henhold til gældende lovgivning opbevares utilgængeligt for børn, dyr og uvedkommende. Oplaget må ikke medføre risiko for forurening af jord, grundvand eller overfladevand. Oplaget skal derfor være under tag og på spildbakke eller tæt bund med op kant, uden mulighed for afløb til kloak, jord, afløb, dræn, vandløb, boringer eller brønde.

Da der ikke er markdrift fra ejendommen oplagres der ikke pesticider eller kemikalier som f.eks. flydende gødning. Der er derfor ikke sat særskilte vilkår om pesticider, sprøjtemidler eller andre kemikalier.

Kommunens vurdering

Guldborgsund Kommune vurderer, at der ved overholdelse af de generelle regler, herunder Guldborgsund Kommunes regulativer, ikke vil være væsentlig risiko for forurening forårsaget af råvarer og hjælpestoffer.

3.3.9 Driftsforstyrrelser og uheld

En væsentlig risiko for uheld eller driftsforstyrrelser kan opstå ved håndtering og opbevaring af gylle, olie og kemikalier.

Beskrivelse af risici

Ansøger har angivet følgende om driftsforstyrrelser og uheld:

"Beskrivelse af risici

- *Uheld med gylleudslip.*
- *Der vil kunne forekomme strømsvigt i staldanlægget.*
- *Der vil kunne forekomme fejl i foderblandingerne.*
- *Uheld med olier.*

Beskrivelse af mulige uheld

- *Lækage på pumperør.*
- *Strømsvigt slukker ventilationen og luftrensingsanlægget.*

Beskrivelse af gener i forbindelse med uheld.

- *Ved et gylleudslip kan der ske forurening til vandmiljøet.*
- *Ved et strømsvigt vil den mekaniske ventilation og luftrensning slukke. Umiddelbart kan det give øget lugt og ammoniakfordampning fra staldene.*

SIDE 27/41

- *Fejl i foderblandinger vil kunne give overdoseringer af næringsstoffer til gene for både dyr og miljø.*
- *Uheld med olie og kemikalier vil kunne forurene miljøet.*

Beskrivelse af risikominimering

- *Pumpning af gylle vil altid være under opsyn.*
- *Gyllebeholderne tømmes ca. 1 gang årligt og tjekkes for revner mv.*
- *Der udføres 10 års gyllebeholder kontrol.*
- *Ved strømsvigt er der en automatisk opkald til flere mobiltelefoner.*
- *Olietanke er godkendt og kontrolleres jævnligt.*
- *Der er udarbejdet en beredskabsplan for ejendommen, og denne skal følges.*
- *Ved uheld med gylle eller olie-/kemikalier kontaktes den lokale miljøvagt og der vælges de bedste oprydning/forebyggelsesforanstaltninger, således at gene og risiko for forurening bliver mindst mulige (f.eks. opdæmning med halmballer, jord el. lign.).*
- *Alle medarbejdere er udstyret med en mobiltelefon, ved et evt. uheld der kan have miljømæssige konsekvenser kontaktes kommunens miljøvagt, eller der ringes 112."*

Kommunens vurdering

Guldborgsund Kommune vurderer, at ovenstående sammen med den udarbejdede beredskabsplan, viser at bedriften har forholdt sig til mulige risici og hvordan, der bør reageres.

3.3.10 Beredskabsplan

Der skal for bedriften udarbejdes en beredskabsplan, som beskriver, hvilke forholdsregler der skal tages ved brand, udslip af gylle samt andre uheld f.eks. med olieprodukter og kemikalier.

Der er indsat vilkår om, at beredskabsplanen skal forefindes på bedriften, således at der er let adgang dertil. Samtidig skal alle ansatte være bekendt med dens placering og indhold. Derudover er der sat vilkår om, at planen jævnligt (min. 1 gang årligt) gennemgås og justeres, hvis der er sket ændringer.

En beredskabsplan er ikke et decideret lovkrav, men det foreslås i miljøstyrelsens vejledning til husdyrbrugloven. Guldborgsund Kommune har vurderet, at det kan være en god ide at kræve udarbejdelse af en beredskabsplan i forbindelse med miljøtilladelsen. I den forbindelse skal det pointeres, at der ikke forventes et stort værk. Beredskabsplanen er tænkt som en kort oversigt, som indeholder:

- *Relevante tiltag med henblik på at stoppe forurening fra ulykker/uheld og begrænse forureningens udbredelse.*
- *Oplysninger om hvilke interne/eksterne personer og myndigheder, der skal alarmeres, hvornår og hvordan.*
- *Kortbilag over bedriften med angivelse af miljøfarlige stoffer, trykbeholdere, afløbs- og drænsystemer og vandløb mm.*
- *En opgørelse over materiel, der er tilgængeligt på bedriften, eller som kan skaffes med kort varsel, der kan anvendes i forbindelse med afhjælpende tiltag, inddæmning og opsamling af spild/lækage, som kan medføre konsekvenser for det eksterne miljø.*

Et væsentligt punkt i beredskabsplanen er således listen over hvem, der skal alarmeres, hvornår og hvordan. Et andet væsentligt punkt er et oversigtskort, der viser placering af olietanke, kemikalieoplag, evt. gasflasker/trykbeholdere og afløbsforhold. Oversigtskortet skal hænge udendørs, gerne flere steder på bedriften til orientering for Lolland-Falsters Brandvæsen. Kortet skal sikre, at brandvæsenet kan træffe de rigtige beslutninger om evt. nedkøling af trykflasker, afspærring af kloakker, advarsel om giftig rør m.m., selv hvis der ikke er stedkendt personale på bedriften ved uheldet.

Desuden er der stillet vilkår om, at hvis der sker uheld med forurening til følge, skal kommunen kontaktes, hvis det er uden for normal arbejdstid, skal kontakten ske til miljøvagten og/eller beredskabet. Uheld, eventuel forurening og de udførte tiltag i denne forbindelse skal noteres i logbog.

Kommunens vurdering

Guldborgsund Kommune vurderer, at ved korrekt brug og opdatering af beredskabsplanen, vil der i tilfælde af uheld eller lign. på bedriften være mulighed for at reducere eventuelle konsekvenser heraf.

3.3.11 **Biaktiviteter**

Der er ingen godkendelsespligtige biaktiviteter på bedriften.

3.4 NABOPÅVIRKNING

3.4.1 **Ammoniak og natur**

Ammoniakemissionen (fordampningen) beregnes ud fra størrelsen (m²) af produktionsareal i stalde og overfladeareal på gødningslagre med udgangspunkt i typer af dyr og staldgulv. Den samlede faktiske ammoniakemission fra bedriften er i husdyrgodkendelse.dk beregnet til 2.337 kg NH₃-N pr. år. Ved denne opgørelsen er der inddraget eventuelle effekter af valgte teknologer. Udviklingen i ammoniakemissionen er vist nedenfor.

Tabel 7. Ammoniakemission

	Samlet emission NH₃-N	Meremission NH₃-N
Ansøgt drift	2.337 kg	-1.390 kg (ift. nudrift)
Nudrift	3.727 kg	
8 års drift	4.173 kg	-1.836 kg (ift. 8 års drift)

Beregningerne foretaget i husdyrgodkendelse.dk viser, at den samlede emission fra bedriften falder i forhold til både nudriften og 8 årsdriften.

I ansøgningsmaterialet er det oplyst, at den faktiske ammoniakemission opnås på baggrund af de angivne dyretyper og staldsystemer, samt ved eksisterende overdækning på den ene gyllebeholder og ved etablering af delvis luftrensning i staldafsnit til golde og drægtige søer.

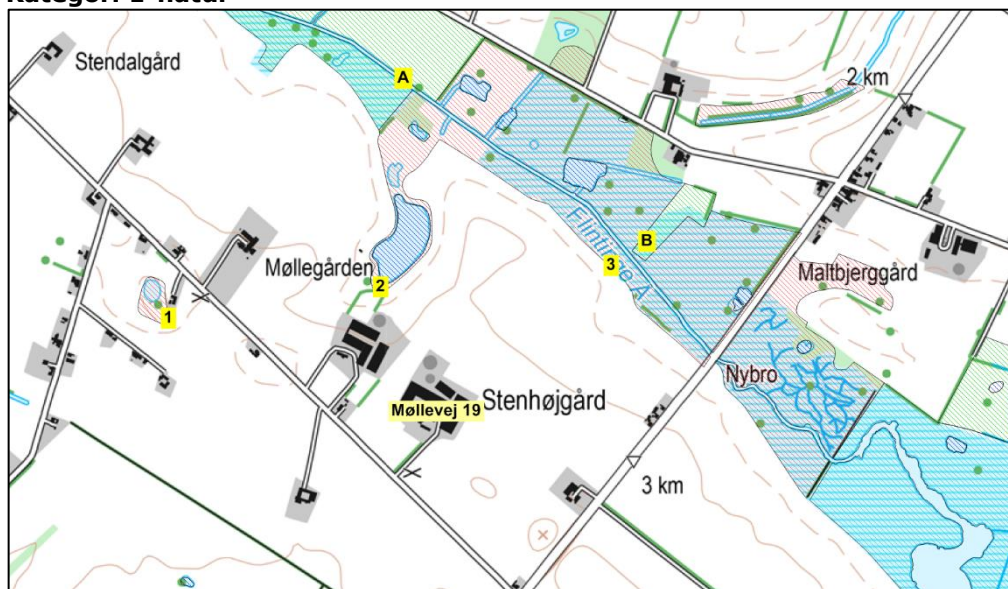
Der er som tidligere nævnt stillet vilkår, der fastholder forudsætningerne, der ligger til grund for beregningen af ammoniakfordampningen fra stalde og gødningslagre (se afsnit 3.3.1 om produktionsomfang og staldindretning, samt afsnit 3.3.4 om luftrensning).

3.4.1.1 Ammoniak og natur

Det følgende afsnit beskriver forhold og vurderinger af ammoniakpåvirkning af følsom natur, og for yderligere uddybning kan der henvises til bilag 2 (Naturvurdering - § 16 b miljøtilladelse, Møllevvej 19).

Ammoniakfølsom natur

Kategori 1-natur



Kort 3. Beliggenheden af husdyrbruget i forhold til nærmeste kategori 3-natur (lokalitet 1-3) og beskyttet natur jf. naturbeskyttelseslovens § 3 (lokalitet A og B).

Den totale ammoniakdeposition fra den ansøgte produktion er i det elektroniske ansøgningssystem beregnet til 0,4 kg NH₃-N/ha i de nærmeste naturområder med kategori 1-natur. Da der ud over ansøger er et andet husdyrbrug der påvirker det mest kritiske naturpunkt i kategori 1-naturtypen, må den totale ammoniaktilførsel på naturområdet fra ansøger ikke overskride 0,4 kg NH₃-N/ha.

Da det fastsatte beskyttelsesniveau for ammoniaktilførsel er overholdt, vurderer Kommunen, at den ansøgte drift af anlægget ikke vil påvirke kategori 1-naturen og dermed udpegningsgrundlaget i det pågældende Natura 2000-område på en måde, der hindrer målopfyldelsen for området. Endvidere kan det ikke på et konkret eksperimentelt videnskabeligt grundlag dokumenteres, at ammoniakpåvirkningen fra husdyrbruget vil medføre en påviselig biologisk ændring af naturområdet, selvom beskyttelsesniveauet er overholdt.

Kategori 2-natur

Den totale ammoniakdeposition fra den ansøgte produktion på Møllevvej 19 er i det elektroniske ansøgningssystem beregnet til 0,0 kg NH₃-N/ha i naturområdet. På denne baggrund vurderes det, at det samlede husdyrbrug ikke vil medføre en væsentlig påvirkning med ammoniak af det nærmeste kategori 2-natur.

Kategori 3-natur

Den ansøgte produktion på Møllevvej 19 må ikke medføre, at tilstanden i kategori 3-naturtyperne påvirkes negativt. Dette kan undersøges ved at sammenholde naturtypernes tålegrænse for kvælstof med den beregnede merdeposition med kvælstof fra det ansøgte dyrehold.

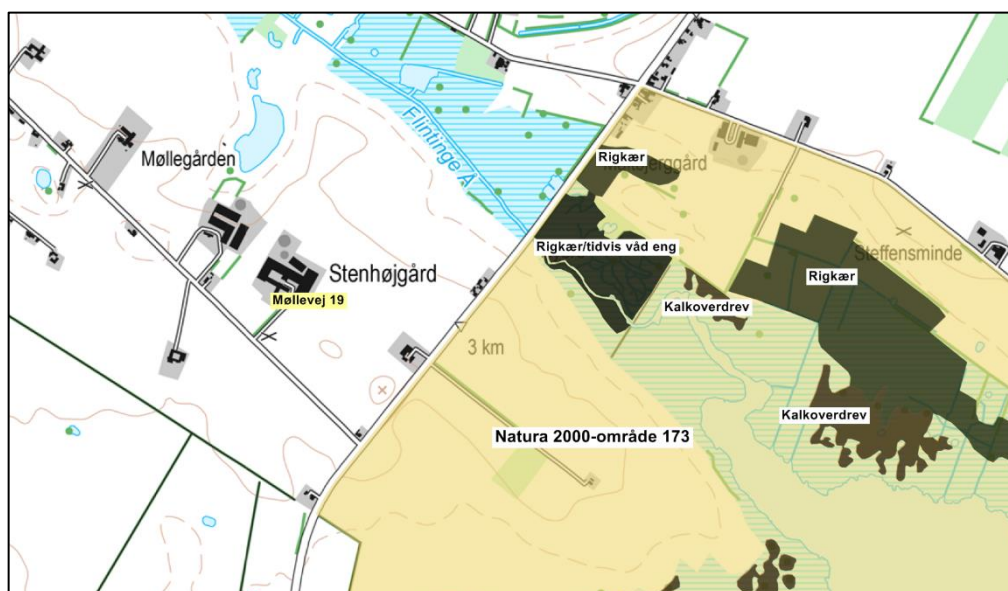
Da merdepositionen med kvælstof i den nærmeste kategori 3-natur er beregnet til mindre end 1,0 kg NH₃-N/ha, vurderes det, at der ikke sker en tilstandsændring i disse naturområder. Det vurderes derfor, at der ikke skal stilles vilkår i forhold til kategori 3-naturområderne.

Beskyttet natur, der ikke er kategori-natur.

Ferske enge, strandenge og næringsrige søer/vandhuller er naturtyper omfattet af naturbeskyttelseslovens § 3, men som ikke er kategori-natur. I en afstand af ca. 520 m nordøst for husdyrbruget ligger en fersk eng (punkt A på kort 3). Mod nord ligger ligeledes en fersk eng (punkt B på kort 3) med en afstand på ca. 500 m til husdyrbruget. Begge områder indgår i lavbundsområdet langs Flintinge Å, og de afgræsses af kreaturer. Ved en besigtigelse i august 2015 er naturtilstanden vurderet som god. Merdepositionen fra den ansøgte produktion er mindre end 1 kg NH₃-N/ha i de to områder med fersk eng. Det vurderes derfor, at den ansøgte produktion ikke vil medføre tilstandsændringer i nærliggende § 3-naturtyper, og at husdyrbruget kan drives på stedet uden at indebære en væsentlig virkning på miljøet, herunder i forhold til omgivelsernes sårbarhed og kvalitet, jf. husdyrgodkendelsesbekendtgørelsens § 34 stk. 1 nr. 2.

3.4.1.2 Natura 2000-områder

Nærmeste Natura 2000-område i forhold til husdyrbruget på Møllevej 19 er område nr. 173 Smålandsfarvandet og Guldborgsund med kyster, som på dette sted består af habitatområde 152 og fuglebeskyttelsesområde 83. Afstanden fra husdyrbruget er ca. 340 m til Natura 2000-området, se kort 4.



Kort 4. Beliggenheden af Møllevej 19 i forhold til nærmeste kategori 1-natur (mørk signatur) natura 2000-område 173 (lys gul signatur).

Kommunens vurdering

Den totale deposition af ammoniak fra den ansøgte produktion overstiger ikke bekendtgørelsens fastlagte beskyttelsesniveau for nærmeste ammoniakfølsomme habitatnatur i Natura 2000-området. Kommunen vurderer, at projektet på Møllevej 19 ikke i sig selv påvirker disse naturtyper og dermed arter og naturtyper på udpegningsgrundlaget for Natura 2000-området.

Samlet vurderes det, at bevaringsstatus for arter og naturtyper på udpegningsgrundlaget for Natura 2000-område 168 ikke vil blive negativt påvirket, og dermed at det ansøgte projekt hverken alene eller sammen med andre planer og projekter i området vil påvirke Natura 2000-området væsentligt.

3.4.1.3 Bilag IV-arter og andre sjældne og/eller beskyttelseskrævende arter

Kommunens vurdering

Bilag IV-padderne kan blive påvirket ved, at deres yngle- og rastesteder kan ændres som følge af merdeposition med kvælstof fra stald og lager. Da den beregnede merdeposition er mindre end 1,0 kg NH₃-N/år medfører det ikke ændringer i deres yngle- og rastesteder. Kommunen vurderer derfor, at det potentielle yngle- og rastested for bilag IV-padder ikke bliver beskadiget eller ødelagt ved gennemførelse af det ansøgte projekt.

Den stald der nedrives i forbindelse med optimeringen er driften er vurderet til ikke at være levested for flagermus. Ved projektet sker der ikke rydning af store træer eller lignende aktiviteter, der kan påvirke yngle- og rastesteder for flagermus. Det vurderes på denne baggrund, at projektet kan gennemføres uden at beskadige eller ødelægge yngle- og rasteområder for arter af flagermus.

3.4.2 Lugt

Den primære kilde til lugt fra husdyrhold er staldventilation, og vurderinger af lugt i forhold til omkringboende vurderes udelukkende ud fra staldanlæg til dyrehold. Lugtgener fra opbevaringsanlæg og ved udbringning af husdyrgødning indgår ikke i lugtberegningerne, og håndteres derfor primært ved generelle afstandsregler og regler i husdyrgødningsbekendtgørelsen. Ved efterlevelse af reglerne i bekendtgørelsen vil der normal ikke være væsentlige lugtgener fra aktiviteter vedrørende gødningshåndtering og opbevaring.

I husdyrbrugloven er der indbygget et beskyttelsesniveau for lugt i forhold til forskellige typer beboelse. Lugtemissionen beregnes med udgangspunkt i forhold som: dyretype, staldtype og m² produktionsareal. Derfor er der stillet vilkår om, hvilke dyretyper, staldsystemer og omfanget af m² produktionsareal, der må være i de enkelte husdyranlæg på bedriften. Udbredelse af lugten i nærområdet afhænger desuden af staldanlæggets geografiske placering i forhold til beboelserne. De nævnte parametre indgår alle i de gennemførte beregninger og de deraf følgende vurderinger.

I husdyrbrugloven beskrives lugtgenekriterierne som den maksimale, miljømæssige acceptable lugtgenebelastning fra en given kilde ved den pågældende områdetype. Der er beregnet geneafstande, som angiver krævede minimumsafstande fra forskellige beboelsetyper/områder til staldene, før lugten vurderes som værende væsentlig. Lugten kan uden for disse afstande være registrerbar, men vurderes ikke som værende til væsentlig gene.

De beregnede geneafstande for den ansøgte produktion på Møllevej 19 er angivet nedenfor i forhold til de aktuelle afstande.

SIDE 32/41

Tabel 8. Lugtberegninger

Beboelse/områdetype	Beregnet geneafstand meter	Vægtet gennemsnitsafstand* meter	Genekriterie overholdt
Enkelt bolig Møllevej 17 Møllevej 36	164,2 164,2	223,4 363,3	Ja ja
Samlet bebyggelse Tværvej 4	299,1	668,8	Ja
Byzone-/sommerhusområde m.v. Toreby	519,1	1.564,1	Ja

* De aktuelle lugtafstande er målt med udgangspunkt i et beregnet lugtcentrum for det samlede staldanlæg.

Beregningerne foretaget i husdyrgodkendelse.dk viser, at lugtgeneafstandene er overholdt, idet de faktiske afstande til henholdsvis byzone-/sommerhusområde samlet bebyggelse og enkeltbolig er større end de beregnede geneafstande. Geneafstande er ved enkelt bolig og byzone angivet ud fra den "FMK-model" som først begrænsende model i ansøgningssystemet. Geneafstanden til samlet bebyggelse er angivet ud fra "den nye model".

Der gøres opmærksom på at geneafstanden er angivet i forhold til et vurderet lugtcentrum for alle stalde og til kanten af nærmeste bolig/boligområde. Til denne beregning har systemet lavet et vægtet lugtbidrag fra de enkelte stalde. Derfor kan den aktuelle afstand til de forskellige områder godt være kortere end den beregnede geneafstand uden, at lugtgenekriterierne er overskredet.

Konsekvensområdet for bedriftens lugtafgivelse er beregnet til 729. Konsekvensområdet er defineret som det område, inden for hvilket lugten fra bedriften kan konstateres – uden at den af den grund vurderes at være til gene for omkringboende.

Kumulation af lugt

I den samlede vurdering af lugtgener fra et husdyrbrug skal påvirkningen fra eventuelle andre husdyrbrug med mere end 750 kg NH₃-N pr. år inddrages. Der skal således tages højde for en kumulativ effekt, hvis andre husdyrbrug medfører lugtgener i samme punkt, som det ansøgte staldanlæg. De beregnede geneafstande skærpes, hvis der ligger andre husdyrbrug indenfor 300 meter fra byzone-/sommerhusområde, samlet bebyggelse/visse lokalplaner eller tættere end 100 meter på en enkeltbolig.

I den aktuelle ansøgning er der ingen andre husdyrproduktioner tæt på de omkringliggende beboelsestyper, og der er således ikke inddraget en kumuleret effekt fra andre husdyrbrug ved lugtberegningen/vurderingerne.

Driftsvilkår

Lugtemissionen fra bedriften er meget afhængig af, hvordan landbruget drives. Der er stillet en række vilkår, der skal mindske risikoen for lugtgener. De stillede vilkår om god staldhygiejne og renholdelse af bedriften, er således en del af indsatsen for at begrænse lugten fra bedriften. Lugt fra gyllebeholdere indgår ikke i lugtberegningerne, men disse kan bidrage med betydelige lugtgener ved u hensigtsmæssig drift. Der er derfor stillet en række vilkår, som blandt andet skal

sikre en hensigtsmæssig drift, og dermed mindske risikoen for lugtgener fra gyllebeholderne.

Der er stillet vilkår om, at der ved væsentlige lugtgener kan kræves undersøgelse af, hvordan disse kan begrænses, hvis kommunen vurderer, at dette er påkrævet.

Kommunens vurdering

Guldborgsund Kommune vurderer, at lovens minimumskrav til afstand til nærmeste beboelse, samlet bebyggelse samt byzone og sommerhusområde er overholdt. Kommunen vurderer derfor, at lugt fra staldene ikke vil give anledning til væsentlige gener for naboer.

3.4.3 Fluer og skadedyr

Generel bekæmpelse af skadedyr foregår igennem forebyggelse, det vil sige ved regelmæssigt oprydning og renholdelse. Ved at renholde og rydde op især i stalde og omkring foder- og gødningslagre forebygges forhold, der tiltrækker skadedyr, og hvor disse har gode betingelser for formering.

Der er stillet vilkår om effektiv fluebekæmpelse, som minimum i overensstemmelse med retningslinjer fra Aarhus Universitet, Institut for Agroøkologi. Retningslinjerne giver frit valg mellem biologisk bekæmpelse med rovfluer og snyltehvepse eller kemiske bekæmpelsesmidler. Ud fra et renere teknologisyndpunkt er biologisk bekæmpelse at foretrække, men effekten af den biologiske bekæmpelse er meget afhængig af stalddypen. P.t. er der ikke belæg for at sige at biologisk bekæmpelse er BAT. Der er derfor sat kravet til effekten og det er op til den driftsansvarlige at vælge metoden.

Der er ikke stillet vilkår om rottebekæmpelse i og med dette er et direkte lovkrav. Rottebekæmpelsen består dels af en egentlig bekæmpelse af rotter, hovedsagligt ved udlægning af gift, og dels ved opretholdes af god orden og hygiejne, således at rotternes levedmuligheder reduceres. Rottebekæmpelsen skal ske i overensstemmelse med rottebekendtgørelsen samt vejledning fra Naturstyrelsen. Bekæmpelse skal gennemføres af autoriseret firma f.eks. via den kommunale ordning. Jf. ovennævnte bekendtgørelse kan rottebekæmpelse udføres af bedriftens ejer efter korrekt uddannelse og opnåelse af autorisation.

Kommunens vurdering

Guldborgsund Kommune vurderer, at der generelt i forbindelse med dyrehold kan forekomme gener fra skadedyr (fluer, mus og rotter), som skal afhjælpes. Det vurderes, at bedriftens skadedyrsbekæmpelse er tilfredsstillende til at imødegå unødige gener.

3.4.4 Transport

Transporter til og fra husdyrproduktionen sker via Møllevej.

Hovedparten af transporterne er sæsonbetinget; udkørsel med husdyrgødning i foråret og efterår, kørsel med korn og halm i høsten. Disse transporter kan kun i begrænset omfang planlægges, idet de skal foregå, når vejret tilsiger det. De øvrige transporter er derimod jævnt fordelt over året og har et omfang, der ikke forventes at give gener. Bortset fra en lille øgning i antallet af gylletransporter forventes antallet af transporter at blive det samme i ansøgt drift som i nudrift. Dette skyldes at en del transporter blot har mere med af gangen. En del af disse transporter kan planlægges, men en del er bestemt af transportøren og ikke af ansøger.

Transporter kan være en væsentlig kilde til støj og mulige gener for omkringboende. Der er i husdyrbrugloven ikke hjemmel til at fastsætte vilkår for transport på offentlig vej, eller til at sætte spørgsmål vedr. belastning af det lokale vejnet. Færdsel på offentlig vej reguleres i henhold til færdselsloven og håndhæves af politiet.

For at mindske risikoen for gener i forbindelse med transport med tung trafik, er der sat vilkår om, at disse så vidt muligt skal planlægges til hverdag mellem kl. 7.00 og 18.00.

Kommunens vurdering

Guldborgsund Kommune vurderer, at omfanget af transport ikke antager et omfang, der vil være til væsentlig gene for beboer i området. Omfanget af transport forventes ikke at afvige fra hvad der må betragtes som forventeligt i område udpeget til jordbrugsformål. Støj og rystelser i forbindelse med transport vil dog altid være afhængig af, i hvilke omfang landmanden forstår at vise hensyn, det vil sige måden der køres på og tidspunktet.

3.4.5 Støj fra anlæg og maskiner

Støj fra staldanlægget kan deles i to, dels periodisk støj f.eks. fra pumpning af gylle, blanding/transport af foder, levering/afhentning af dyr, og dels støj af mere vedvarende karakter fra dyrene og ventilationsanlæg, herunder også luftrenser. Der kan forventes spidsbelastninger med støj i forbindelse med ind-/ og udlevering af grise.

I modsætning til fluer, støv og lignende er der helt klare retningslinjer for måling af støj og dermed for fastsættelse af grænseværdier for, hvornår en gene er væsentlig eller uvæsentlig. Grænseværdierne skal ikke overholdes på landbrugsarealer, men i skel til nabobeboelsernes opholdsarealer.

Grænseværdierne for forskellige områdetyper fremgår af vejledning fra Miljøstyrelsen nr. 5/1984 Ekstern støj fra virksomheder.

Ved naboerne rundt om husdyrbrug er der normal praksis, at der skal fastsættes støjgrænser svarende til områdetype 3: Områder for blandet bolig- og erhvervsbebyggelse, centerområder (bykerne).

Ved vurdering af om bedriften vil kunne overholde støjgrænserne, er der taget hensyn til bedriftens placering og afstande til naboer. Det vurderes, at alle grænser for tilladelig støj og rystelser vil kunne overholdes, og der vil kun i meget få tilfælde opstå væsentlige støjgene fra bedriften.

Der er indsat vilkår om maksimalt tilladelig støj og vilkår om, at der kan kræves udført støjmåling og/eller -beregning. Kontrol af støjen vil kun komme på tale, hvis der opstår begrundet mistanke om, at de fastsatte maksimale støjgrænser er overtrådt.

Miljøtilladelsen omfatter kun de støjende aktiviteter, der er direkte knyttet til husdyrproduktionen. Dvs. at markdriften ikke indgår i en evt. støjmåling/-beregning, kørsel på offentlig vej indgår heller ikke. Derimod indgår kørsel med gylle, foder o.l. inde på selve bedriften.

Kommunens vurdering

Guldborgsund Kommune vurderer på baggrund af afstande til omkringboende og oplysningerne om driften, at støjen fra bedriften vil kunne overholde Miljøstyrelsens retningslinjer. Vibrationer og lavfrekvent støj vurderes at være af et omfang, der ikke vil være til væsentlig gene for naboer. På baggrund heraf

vurderer kommunen, at støj fra bedriften ikke forventes at give anledning til væsentlige støjgener for de omkringboende.

3.4.6 Støv fra anlæg og maskiner

Støv forekommer primært i forbindelse med håndtering af halm og foder samt kørsel med traktor og maskiner.

Ved fornuftig håndtering af halm og foder og hensynsfuld kørsel forventes der ikke at være væsentlige støvpåvirkninger uden for bedriften.

Der vil være støv fra dyrene, normalt dog ikke i et omfang, så det opleves uden for staldene. Foderhåndtering foregår indendørs. Støvet minimeres desuden som følge af omhyggelig management.

Der er sat vilkår om, at driften ikke må medføre støjgener uden for bedriftens areal. Det er Guldborgsund Kommune, som i givet fald afgør om eventuelle gener er væsentlige eller ej.

Kommunens vurdering

Guldborgsund Kommune vurderer, at der ikke vil være væsentlige støjgener for omkringboende ud over det forventelige i landzonen. Ved denne vurdering er der taget hensyn til afstanden til omkringboende. Dog henvises til god landmandspraksis. Al transport til og fra bedriften skal, for at begrænse støjgener, foregå ved hensynsfuld kørsel. Samtidig skal alle aktiviteter på bedriften planlægges, herunder også levering og udkørsel, således at omgivelserne påvirkes mindst muligt.

3.4.7 Lys

Der er indsat vilkår om, at det ved indretning og drift skal sikres, at naboer ikke generes af lys fra vinduer, porte, køretøjer og lignende. Der har hidtil ikke været konstateret problemer i forbindelse med bedriften, men når den gamle stald nedrives, skal det sikres, at der ikke opstår lysgener for omkringboende.

Kommunens vurdering

Guldborgsund Kommune vurderer, at belysningen ikke vil give anledning til væsentlige problemer eller gener for omkringboende, trafikanter eller landskabelige hensyn. Der er ved denne vurdering taget hensyn til afstand til omkringboende.

3.5 GØDNINGSPRODUKTION OG -HÅNDBLING

3.5.1 Gødningstyper og mængder

Gødningsproduktionen på bedriften er beregnet ud fra normtal fra Århus Universitet, og består af gylle.

Mængden af den producerede gødning er estimeret til 8.041 m³ gylle incl. Vand fra luftrensere, rengøringsvand, drikkevandsspil, regnvand m.m.

Beregningerne i ansøgning er udført under forudsætning af, at gødningen håndteres som gylle. For at sikre, at beregningsforudsætningerne for ammoniak fra stalde og gødningslagre fastholdes, er der stillet vilkår om, at staldene og gødningslagrene indrettes som angivet, og at gødningen håndteres som gylle. Ønskede fysiske ændringer i staldindretningen eller gødningslagre skal forelægges Guldborgsund Kommune til vurdering for eventuel godkendelsespligt inden ændringerne foretages.

Kommunes vurdering

Guldborgsund Kommune vurderer, at overholdelse af de givne vilkår medvirker til, at forudsætningerne, som ligger til grund for miljøtilladelsen fastholdes.

3.5.2 Flydende husdyrgødning, opbevaring

Opbevaringskapacitet

Ifølge det foregående afsnit er den årlige produktion af flydende husdyrgødning på ca. 8.041 m³. Opbevaringskapaciteten er opgjort til 5.050 m³ jf. nedenstående.

Tabel 9: Gyllebeholdere

Gødningsanlæg	Volumen (m ³)	Overdækning	Overfladeareal (m ²)
Gyllebeholder 1 Opført 1995	1.450	Flydelag	358
Gyllebeholder 2 Opført 2016	3.600	Fast / telt overdækning	826
I alt	5.050		1.184

Der er dermed opbevaringskapacitet til knap 8 mdr. produktion.

Husdyrgødningsbekendtgørelsens anbefaling om tilstrækkelig kapacitet er 9 måneders tilførsel. Retningslinjerne er således ikke overholdt. Der er sat vilkår om, at der til stadighed skal være dokumentation på, at bedriften har rådighed over opbevaringskapacitet til minimum 9 måneders produktion. Dokumentationen kan enten være skøde på ejendom/ejendomme med tilstrækkelig opbevaringskapacitet eller skriftlig, 5 årig lejeaftale på gyllebeholder, eller kontrakt på levering af gylle til biogasanlæg. Begrundelsen for vilkår om opbevaringskapacitet er, at anbefalingerne jf. husdyrgødningsbekendtgørelsen kun er vejledende og ikke et lovkrav. Da opbevaringskapaciteten er afgørende for sikkerheden i forbindelse med opbevaring af gødning, og medvirkende til at sikre mulighed for hensigtsmæssig udbringning af husdyrgødningen, er det fastholdt i vilkår.

Håndtering af gylle

For at sikre, at der kan ske en forsvarlig overpumpning af gylle, er der sat vilkår om, at der skal benyttes gyllevogne med egen påmonteret pumpe med returløb.

Alternativt skal der være læsseplads ved afhentningspladsen. Evt. læsseplads skal udføres i henhold til Landbrugets Byggeblad for læsseplads for gyllevogne GR-nr. 103.11-2 fra juli 1987. Afløbet/pumpebrønden skal være dimensioneret således, at også et større spild kan opsamles, hvilke der er stillet vilkår om. For at sikre, at læssepladsens opsamlingskapacitet ikke er opbrugt af regnvand, er der ligeledes vilkår om, at pumpeump tømmes for regnvand før der foretages overpumpning af gylle. Læssepladsen skal renses ved arbejdsdagens ophør de dage, hvor der afhentes gylle. Rensningen skal være så grundig, at regnvand, der falder på pladsen ikke forurenes med gylle, men frit kan løbe ud over kanten og sive ned. For at minimere risikoen for udslip af gylle i forbindelse med pumpning er der sat vilkår om, at der ved enhver overpumpning mellem gyllebeholder og -vogn skal være opsyn med overpumpningen. Kravet er stillet, for at forhindre, at der sker forurening med gylle, ved at vognen overfyldes eller andre uheld.

For at mindske risikoen for lugtgener er der endvidere sat vilkår om, at omrøring af gylle først må ske umiddelbart før udkørsel, samt at omrøringen skal koncentreres over så kort tid som muligt.

SIDE 37/41

Endvidere er der sat vilkår om, at flydelaget skal reetableres umiddelbart efter omrøring og / eller pumpning af gylle fra gyllebeholderne. Ved pumpning flere dage i træk, kan reetableringen afvente til sidste pumpning er gennemført. Vilkåret er sat for at minimere den periode, hvor ammoniakfordampningen fra gyllebeholderen er stor pga. det brudte flydelag, og hvor der samtidigt kan være kraftig lugt fra beholderen.

Der foretages ikke behandling af husdyrgødning i form af separationsanlæg, forsuring eller lignende på bedriften.

Krav om fast overdækning

Der er fastsat vilkår om, at gyllebeholderen fra 2016 skal være udstyret med fast overdækning. En sådan overdækning medfører reduceret lugt- og ammoniakfordampning fra beholderen, samt mindske opsamling af regnvand og er en forudsætning for beregningerne i husdyrgodkendelse.dk og vurderinger deraf. Kravet om overdækningen var et lovkrav i forbindelse med opførelsen af beholderen.

Der ud over er der stillet vilkår om, at overdækningen skal lukkes igen umiddelbart efter endt omrøring eller udkørsel. Samtidig er der stillet vilkår om, at skader på overdækning skal repareres inden for en uge, eller at der skal være indgået aftale om at få dem repareret, samt at myndigheden skal underrettes. Disse er stillet, da der ved åbentstående eller beskadiget overdækning er øget risiko for lugt- og ammoniakfordampning fra beholderen.

Kommunens vurdering

Guldborgsund Kommune vurderer, at der ved overholdelse af de stillede vilkår ikke vil være væsentlig risiko for påvirkning af omgivelserne i relation til opbevaring og håndtering af flydende husdyrgødning.

3.5.3 Zink til smågrise

Der er sat vilkår om, at hvis der benyttes receptpligtig medicinsk zink til smågrisene skal dette oplyses til Guldborgsund Kommune. Samtidigt skal det oplyses hvor stor en %-del af gyllen i de enkelte gyllebeholdere, der kommer fra smågrise, der har fået medicinsk zink.

Vilkåret er sat for at Guldborgsund Kommune kan vurderer om der skal træffes særlige forholdsregler/sættes særlige krav for at sikre overholdelse af § 36 i husdyrgødningsbekendtgørelsen. Jf. §'en kan der evt. være behov for påbud om kalkning af marker, særlige afstandskrav til vandmiljø, særlige restriktioner i udspretningsmængder m.m.

Kommunens vurdering

Guldborgsund Kommune vurderer at vilkåret sikre tilsynsmyndighedens mulighed for at kontrollere, at husdyrgødningsbekendtgørelsens regler om anvendelse af gylle fra smågrise behandlet med medicinsk zink bliver overholdt.

3.6 BEDSTE TILGÆNGELIGE TEKNIK (BAT) OG BEGRÆSENDE FORANSTALTNINGER

Et husdyrbrug bør til stadighed søge at begrænse forurening ved at indføre og gøre brug af den bedste tilgængelige teknik til at nedbringe eventuelle miljøpåvirkninger og gener fra stalde, husdyrgødningsopbevaringsanlæg m.m.

Gennem husdyrbrugloven pålægges den enkelte landmand at redegøre for brugen af den bedst tilgængelige teknologi (BAT) og eventuelt reducere miljøbelastningerne fra husdyrproduktionen ved anvendelse af BAT.

Ved begrebet "tilgængelig teknik" menes, at teknikken ved afvejning af økonomiske udgifter og fordele skal være mulig at anvende i landbrugssektoren som helhed. I begrebet "tilgængelig" ligger en indbygget afvejning mellem mål og midler (proportionalitet), men det skal afvejes på sektorniveau og ikke på bedriftsniveau.

Det niveau miljøbelastningen kan nedbringes til ved hjælp af BAT supplerer det fastlagte beskyttelsesniveau. Beliggenheden af bedriften i et særligt følsomt område skærper ikke kravet til BAT.

Overholdelse af BAT er i denne miljøtilladelse vurderet med udgangspunkt i retningslinjer i MST's vejledning, BREF-dokumenter ("BAT reference documents").

BAT er en retslig standard, der ændrer sig i takt med den teknologiske udvikling.

BAT-kravene vurderes forskellige for nybyggeri/omfattende renovering, hvor moderne teknologi ofte kan implementeres forholdsvis billigt, i forhold til eksisterende bygninger, hvor implementering kan være dyr eller ligefrem umulig.

For tilladelser efter § 16 b er det dog kun ammoniakfordampning fra stald og lager der skal vurderes i forhold til BAT

3.6.1 Ammoniak

Ammoniakemission fra bedriften kan mindskes ved at begrænse dyrenes udskillelse af kvælstof, begrænse tabet af ammoniak fra husdyrgødningen i stald og/eller lager eller at opsamle ammoniak fra luften ved rensning. Dette kan gennemføres ved, at anvende forskellige teknikker/teknologier hver for sig, eller i kombination med hinanden.

Den maksimale ammoniakemission fastlægges på baggrund af fastlagte grænser jf. husdyrgodkendelsesbekendtgørelsen. I ansøgningssystemet husdyrgodkendelse.dk beregnes det niveau for samlet ammoniakemission, som på godkendelsestidspunktet er vurderet BAT for den pågældende produktion. BAT-beregningen er bindende for kommunen, dog med mulighed for gennemførelse af konkrete supplerende vurderinger, hvis der findes særlige behov herfor.

Det er op til den enkelte husdyrbruger at beslutte, hvilke virkemidler der tages i brug for at overholde kravet til maksimal ammoniakemission fra stald-/og gødningslager. Det er dog et krav, at de anvendte virkemidler er opført på Miljøstyrelsens teknologiliste.

Jf. beregning i husdyrgodkendelse.dk skema 206367, version 3, vil det være proportionelt at stille krav om overholdelse af et samlet ammoniakemissionsniveau på 3.508 kg NH₃-N pr. år.

Den faktiske ammoniakemission fra det ansøgte er beregnet til 2.337 kg NH₃-N pr. år, og ligger dermed langt under BAT-niveauet. Krav til overholdelse af BAT i relation til ammoniak er dermed overholdt.

Ammoniakemissionsniveauet er overholdt ved anvendelse af de angivne staldsystemer, delvis overdækning af gødningslagre, samt delvis luftrensning. For at sikre, at ansøger i praksis lever op til den fastlagte emissionsgrænseværdi, som er vurderet opnåeligt ved BAT, er der fastlagt relevante og nødvendige driftsvilkår for de valgte virkemidler.

Kommunens vurdering

Samlet set vurderer kommunen, at ansøger har truffet de nødvendige foranstaltninger til at forebygge og begrænse ammoniakemissionen fra bedriftens anlæg. Der er indført BAT i det omfang, at kommunen vurderer det proportionelt i det konkrete tilfælde, hvor der er taget hensyn til den pågældende husdyrproduktion og størrelse.

3.7 EGENKONTROL, DOKUMENTATION OG SYSTEMATISK OVERVÅGNING

For at kunne dokumentere at miljøtilladelsen og lovgivningen overholdes skal følgende være til rådighed på kommunens forlangende:

- Registrering af årligt forbrug af el og vand
- Dokumentation for bortskaffelse af affald
- Logbog over driftsuheld og andre væsentlige uregelmæssigheder i driften.
- Beredskabsplan
- Logbog over rensning og service på ventilationsanlæg og øvrige mekaniske anlæg.
- Logbog over luftrensningsanlæg

Dokumentationen for egenkontrollen skal have en sådan form, at den tydeligt viser, at vilkårene i miljøtilladelsen er overholdt.

Dokumentation for overholdelse af vilkårene skal opbevares i mindst 5 år. Guldborgsund Kommune skal ved tilsyn og kontrol have adgang til den nævnte dokumentation.

Alle vilkår er stillet for at sikre, at forudsætningerne for miljøtilladelsen og frivillige tiltag gennemføres og overholdes. Dette vurderes nødvendigt, da det danner grundlag for vurdering af, at der kan meddeles miljøtilladelse uden, at den ansøgte produktion vil få væsentlig indflydelse på miljøet eller omkringboende.

Kommunens vurdering

Guldborgsund Kommune vurderer, at gennemførelse af den beskrevne overvågning, egenkontrol og overholdelse af de stillede vilkår vil medføre, at der løbende holdes øje med, at de givne forudsætninger for miljøtilladelsen overholdes. Dokumentationerne foreligger desuden i en form, således at kommunen ved tilsyn eller på efterspørgsel kan kontrollere dette.

3.8 ALTERNATIVE LØSNINGER OG 0-ALTERNATIV

3.8.1 **Alternative løsninger**

Der indgår intet nybyggeri i ansøgningen, og der er derfor heller ikke set på alternativer

3.8.2 **0-alternativ**

Et 0-scenariet på denne bedrift vil betyde, at produktionen er fastlåst på nuværende niveau og produktivetsforbedringer ikke kan udnyttes uden først at søge om ny miljøtilladelse.

Kommunens vurdering

Guldborgsund Kommune vurderer, at overgang til de nye mere fleksible godkendelser er et nødvendigt skridt for bedriften, hvis den skal kunne udnytte den eksisterende bygningsmasse på et lønsomt niveau.

3.9 HUSDYRBRUGETS OPHØR

Da det ansøgte dyrehold er under grænsen for IE-brug er der ikke krav om at der i ansøgningen skal redegøres for tiltag i forbindelse med bedriftens ophør.

4 OFFENTLIGHED OG HØRING

Udkast i høring/naboorientering

Udkastet til miljøtilladelse er sendt i for høring hos ansøger og ansøgers konsulent. For høringen medførte mindre omskrivninger af 2 vilkår om luftrenseanlægget.

Udkastet til miljøtilladelse har været i høring hos ansøger, ansøgers konsulent, naboer samt øvrige parter med høringsfrist den 2. august 2019 jf. § 56 i husdyrloven. Pga. sommerferien er høringsfristen forlænget i forhold til de normale 2 uger.

Øvrige parter omfatter de nærmeste naboer, som eventuelt kan blive berørt af dyreholdet. Omfanget af høringssparter i området omkring bedriften er udvalgt på baggrund af en beregnet konsekvensafstand på 729 meter

Der er ikke gennemført høring af ejere af ejendomme, der matrikulært grænser op til bedriften Møllevej 19, ud over de ovenfor anførte, da dette er vurderet af underordnet betydning.

Der indkom følgende bemærkninger fra XXX:

Guldborgsund Kommune har følgende kommentarer og vurderinger i forhold til høringssvaret:

5 SAMLET VURDERING OG KONKLUSION

I henhold til de beregninger, der gennemføres i det elektroniske ansøgningsystem, kan den ansøgte produktions optimering gennemføres uden at overskride de beskyttelsesniveauer, der er udstukket i lovgivningen. Efter Guldborgsund Kommunes vurdering vil den ansøgte produktion heller ikke give anledning til væsentligt ændrede forhold for naboerne, hverken hvad angår transport, støj, lugt, fluer eller det samlede visuelle indtryk af bedriften. Ved overholdelse af de vilkår miljøtilladelsen er betinget af, er det endvidere Guldborgsund Kommunes vurdering, at plante- og dyreliv i området omkring produktionsanlægget, ikke vil blive påvirket i negativ retning.

Samlet er det Guldborgsund Kommunes vurdering, at der kan meddeles miljøtilladelse til den ansøgte produktion, uden at det medfører væsentlige virkninger på miljøet. Ved overholdelse af vilkår i tilladelsen, har ansøger truffet de nødvendige foranstaltninger til at forebygge og begrænse forureningen ved anvendelse af den bedste tilgængelige teknik. Samtidig kan bedriften drives på stedet uden at påvirke omgivelserne på en måde, der er uforenelig med hensynet til omgivelserne. Guldborgsund Kommune vurderer, at indretning og drift af bedriften kan ske i overensstemmelse med gældende regler. Yderligere er det vurderet, at driften kan gennemføres uden væsentlig påvirkning af miljøet, som dette er defineret i husdyrbrugloven, herunder at projektet ikke skader bevaringsstatus for Natura 2000-områder eller yngle- og levesteder for arter optaget på Habitatdirektivets bilag IV.

Endelig er det Guldborgsund Kommunes vurdering, at der jf. oplysningerne i ansøgningsmaterialet er tænkt BAT ind i bedriftens indretning og drift i det omfang, BAT ikke strider mod proportionalitetsprincippet.

6 BILAG

Bilag 1: Situationsplan

Bilag 2: Naturnotat



GULDBORGSUND

NATURVURDERING TIL § 16 B MILJØGODKENDELSE AF LANDBRUG

MØLLEVEJ 19, 4891 TOREBY L

INDHOLDSFORTEGNELSE

1.1	Påvirkning fra stald og lager.....	5
1.1.1	Ammoniakfølsom natur.....	5
1.1.2	Natura 2000-områder.....	9
1.1.3	Bilag IV-arter og andre sjældne og/eller beskyttelseskrævende arter.....	11

1.1 PÅVIRKNING FRA STALD OG LAGER

1.1.1 Ammoniakfølsom natur

Ammoniakfølsom natur er jf. husdyrlovens § 7 opdelt i tre kategorier.

Kategori 1-natur

Denne kategori omfatter de ammoniakfølsomme Natura 2000-naturtyper, som indgår i udpegningsgrundlaget for området og er kortlagte af Naturstyrelsen i forbindelse med Natura 2000-planlægningen. Naturtyperne fremgår af bilag 3, punkt D i husdyrgodkendelsesbekendtgørelsen.

For de Natura 2000-naturtyper, som endnu ikke er kortlagt som kategori 1-natur (primært søer), skal kommunen vurdere påvirkningen og eventuelt fastsætte vilkår om maksimal deposition af ammoniak. Dette kræver en konkret besigtigelse for at bestemme søernes naturtype.

Kategori 1-natur omfatter ligeledes heder og overdrev beskyttet efter naturbeskyttelseslovens § 3 indenfor Natura 2000-områder, som ikke er nævnt ovenfor.

For kategori 1-natur gælder at den totale ammoniaktilførsel på naturområdet ikke må overskride følgende beskyttelsesniveau:

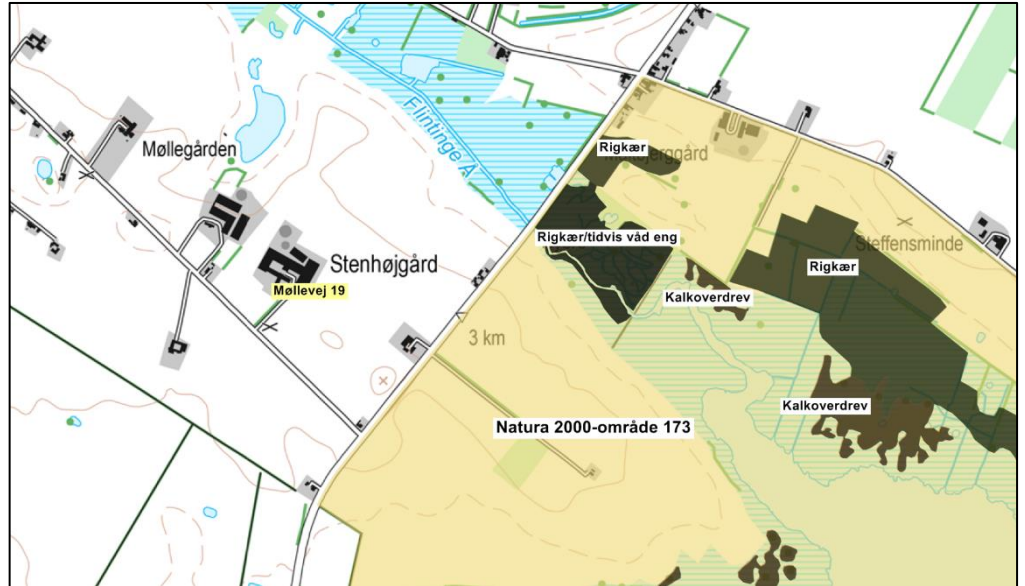
- 0,2 kg N/ha ved mere end 2 husdyrbrug (mere end 1 ejendom udover ansøger)
- 0,4 kg N/ha ved 2 husdyrbrug (ansøger samt 1 ejendom)
- 0,7 kg N/ha ved 1 husdyrbrug (ansøger)

Antallet af husdyrbrug ud over det ansøgte opgøres på følgende måde (kumulationsmodel):

- antal husdyrbrug over 150 kg NH₃-N pr. år indenfor 200 meter +
- antal husdyrbrug over 450 kg NH₃-N pr. år indenfor 200-300 meter +
- antal husdyrbrug over 750 kg NH₃-N pr. år indenfor 300-500 meter +
- antal husdyrbrug over 1.500 kg NH₃-N pr. år indenfor 500-1000 meter +
- antal husdyrbrug over 5.000 kg NH₃-N pr. år indenfor 1000-2500 meter.

Nærmeste kategori 1-natur i forhold til husdyrbruget på Møllevej 19 ligger ved udmundingen af Flintinge Å i Guldborgsund ca. 570 m øst for nærmeste anlæg på husdyrbruget, se kort 1. Naturområdet er en mosaik af de kortlagte habitatnaturtyper 6410 tidvis våd eng og 7230 rigkær. I en afstand af 710 m øst for husdyrbruget ligger også et område med rigkær, og lidt længere væk (940 m) ligger flere områder med habitatnaturtype 6210 kalkoverdrev samt flere rigkær. Alle naturområderne ligger i habitatområde 152 og fuglebeskyttelsesområde

83, som er en del af Natura 2000-område 173 Smålandsfarvandet nord for Lolland, Guldborgsund, Bøtø Nor og Hyllekrog-Rødsand.



Kort 1. Beliggenheden af Møllevvej 19 i forhold til nærmeste kategori 1-natur (mørk signatur) natura 2000-område 173 (lys gul signatur).

De anbefalede tålegrænser for naturområderne er (jf. Notat fra DCE af 6-9-2018):

7230 Riggær: 15-25 kg N/ha/år

6410 Tidvis våd eng: 15-25 kg N/ha/år

6210 Kalkoverdrev: 15-25 kg N/ha/år

Guldborgsund Kommune er allerede belastet med atmosfærisk kvælstof, der kan udgøre en trussel mod den beskyttede natur. Denne belastning kaldes baggrundsbelastningen og er ifølge "National – Kvælstoftotal afsætning" på Danmarks Miljøportal beregnet til 13,1 kg N/ha/år i området omkring naturområderne.

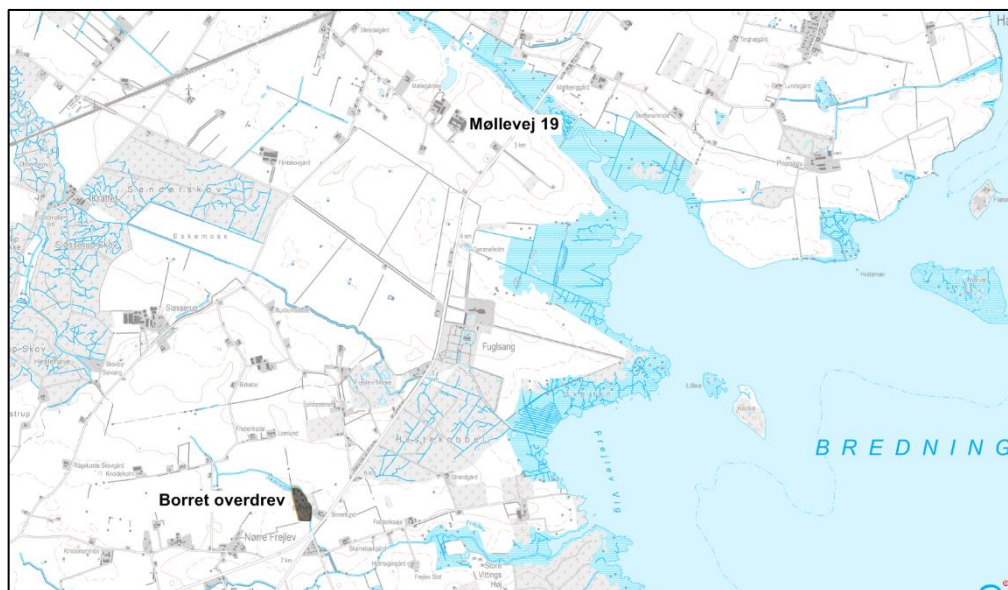
Den totale ammoniakdeposition fra den ansøgte produktion er i det elektroniske ansøgningssystem beregnet til 0,4 kg NH₃-N/ha i de nærmeste naturområder med kategori 1-natur.

Ved brug af kumulations-modellen kan det konstateres, at der ud over ansøger ligger 1 andet husdyrbrug i det mest kritiske naturpunkt i kategori 1-naturtypen. Den totale ammoniaktilførsel på naturområdet fra ansøger må derfor ikke overskride et beskyttelsesniveau på 0,4 kg N/ha.

Kategori 2-natur

Kategori 2-natur omfatter højmoser, lobeliesøer samt heder større end 10 ha, som er omfattet af naturbeskyttelseslovens § 3, og overdrev større end 2,5 ha, som er omfattet af naturbeskyttelseslovens § 3, og som er beliggende udenfor Natura 2000-områder. For denne kategori gælder, at den totale ammoniaktilførsel på naturområdet ikke må overskride 1,0 kg NH₃-N/ha.

Det nærmeste kategori 2-naturområde er Borret overdrev, der ligger ca. 3,2 km syd for husdyrbruget, se kort 2. Den totale ammoniakdeposition fra den ansøgte produktion er i det elektroniske ansøgningssystem beregnet til 0,0 kg NH₃-N/ha i naturområdet.



Kort 2. Beliggenheden af husdyrbruget i forhold til Borret overdrev, der er nærmeste kategori 2-natur.

Kategori 3-natur

For kategori 3-natur gælder, at kommunen konkret skal vurdere følgende beskyttede, ammoniakfølsomme naturtyper uden for Natura 2000-områder, som ikke er omfattet af kategori 1 og 2: Heder, moser og overdrev, som er beskyttet efter naturbeskyttelseslovens § 3, og ammoniakfølsomme skove.

Skov defineres som arealer, der er større end ½ ha og mere end 20 meter brede, og som er bevokset med træer, der danner eller inden for et rimeligt tidsrum vil danne en sluttet skov af højstammede træer, jf. skovlovens definition af skov.

En skov betegnes som ammoniakfølsom, når:

- 1) der har været skov på arealet i lang tid (i størrelsesorden mere end ca. 200 år), så der er tale om gammel "skovjordbund",
- 2) skoven er groet frem af sig selv på et naturareal, fx tidligere hede, mose eller overdrev, så jordbunden ikke har været dyrket mark inden for en periode svarende til perioden for gammel "skovjordbund", eller
- 3) der i skoven er forekomst af naturskovindikerende eller gammelskovsarter, som er medtaget på listen over arter, der er brugt ved prioritering af naturmæssigt særligt værdifulde skove omfattet af skovlovens § 25.

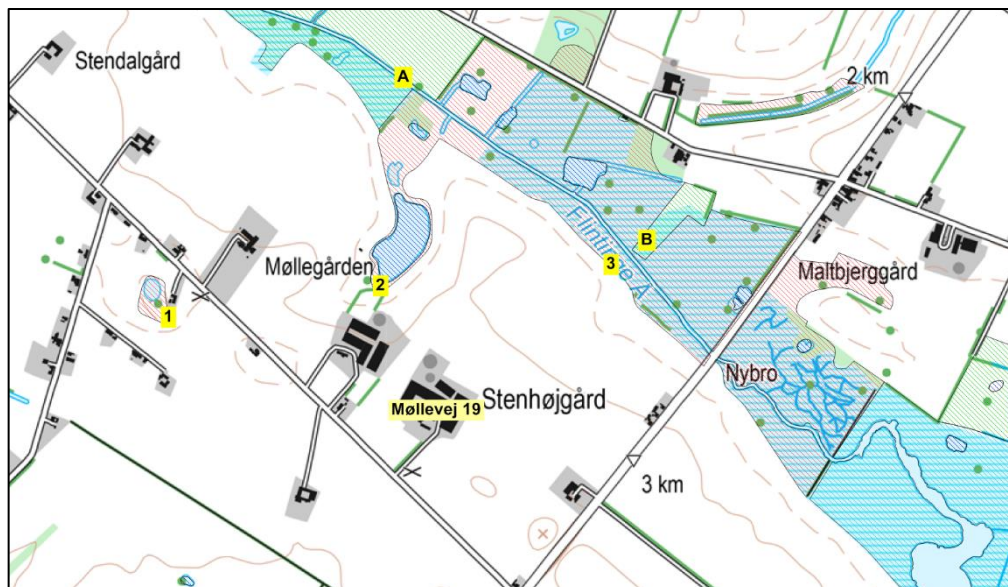
Naturtypernes tålegrænse overfor kvælstof fremgår af tabel 1.

Tabel 1. Naturtypernes tålegrænse for kvælstof. Kilde: Notat fra DCE af 6-9-2018.

Naturtype	Tålegrænse, kg N/ha
Overdrev	10-25 (sure overdrev 10-15; kalkholdige overdrev 15-25)
Hede	10-20 (tør hede 10-20; våd hede 15-25)
Mose og kær	5-30 (højmoser 5-10; hængesæk og tørvelavninger 10-15; fattigkær og hedomoser 10-20; kalkrige moser, væld og rigkær 15-30)

Baggrundsbelastningen med kvælstof er 13,1 kg N/ha i området, hvor Møllevej 19 ligger jf. "National – Kvælstoftotal afsætning" på Danmarks Miljøportal.

I området omkring husdyrbruget ligger nogle naturtyper, som er omfattet af kategori 3, se kort 3 og tabel 2. Merdepositionen af kvælstof fra henholdsvis den ansøgte drift og efter 8-års reglen er beregnet på kategori 3-naturen i det elektroniske ansøgningssystem. Ved 8-års reglen skal kommunen inddrage alle etableringer, udvidelser og ændringer, der er godkendt, tilladt eller anmeldt i løbet af de seneste 8 år i beregningen af merdepositionen.



Kort 3. Beliggenheden af husdyrbruget i forhold til nærmeste kategori 3-natur (lokalitet 1-3) og beskyttet natur jf. naturbeskyttelseslovens § 3 (lokalitet A og B).

Tabel 2. Oversigt over kategori 3-natur ved husdyrbruget.

Lokalitet	Naturtype	Sårbare arter / natur	Beregnet merdeposition (nudrift)	Beregnet merdeposition (8-års drift)
1.	Mose	Løgurt	-0,2 kg NH ₃ -N/ha	-0,2 kg NH ₃ -N/ha
2.	Mose	Springfrø, spidssnudet frø	-0,6 kg NH ₃ -N/ha	-0,8 kg NH ₃ -N/ha
3.	Mose		-0,5 kg NH ₃ -N/ha	-0,6 kg NH ₃ -N/ha

Kategori 3-naturen omkring husdyrbruget består af moser, dels en mindre mose, som ligger ca. 535 m sydvest for husdyrbruget (lokalitet 1), dels et større lavbundsområde langs Flintinge Å, som består af en mosaik af moser og enge. De nærmeste dele af dette område med kategori 3-natur er lokalitet 2 og 3, der ligger henholdsvis ca. 180 m nordvest og ca. 420 m nordøst for Møllevej 19.

Lokalitet 1 er en lille mose, der ligger i tilknytning til et vandhul. En stor del af mosen er groet til med pilekrat, men i den sydlige findes et meget værdifuldt parti domineret af vandmynte og krybhvene, og som huser en stor bestand af den sjældne plante løgurt. Mosen er senest besøgt i august 2015 jf. Naturdata i Miljøportalen.

Lokalitet 2 og 3 indgår i lavbundsområdet langs Flintinge Å. Begge områder er påvirkede af næringsstoffer. De indeholder almindeligt forekommende arter for fugtige og våde naturtyper, hvor især tagrør og andre høje græsser dominerer vegetationen. Områderne er senest besøgt i august 2015 jf. Naturdata i Miljøportalen. Område 2 er vurderet som et potentielt yngle- og rasteområde for bilag IV-padderne springfrø og spidssnudet frø.

Beskyttet natur, der ikke er kategori-natur.

Ferske enge, strandenge og næringsrige søer/vandhuller er naturtyper omfattet af naturbeskyttelseslovens § 3, men som ikke er kategori-natur. I en afstand af ca. 520 m nordøst for husdyrbruget ligger en fersk eng (punkt A på kort 3). Mod nord ligger ligeledes en fersk eng (punkt B på kort 3) med en afstand på ca. 500 m til husdyrbruget. Begge områder indgår i lavbundsområdet langs Flintinge Å, og de afgræsses af kreaturer. Ved en besigtigelse i august 2015 er naturtilstanden vurderet som god. Merdepositionen fra den ansøgte produktion er mindre end 1 kg NH₃-N/ha i de to områder med fersk eng. Det vurderes derfor, at den ansøgte produktion ikke vil medføre tilstandsændringer i nærliggende § 3-naturtyper, og at husdyrbruget kan drives på stedet uden at indebære en væsentlig virkning på miljøet, herunder i forhold til omgivelsernes sårbarhed og kvalitet, jf. husdyrgodkendelsesbekendtgørelsens § 34 stk. 1 nr. 2.

*Kommunens vurdering*Kategori 1-natur

Den totale ammoniakdeposition fra den ansøgte produktion er i det elektroniske ansøgningssystem beregnet til 0,4 kg NH₃-N/ha i de nærmeste naturområder med kategori 1-natur. Da der ligger et andet husdyrbrug der påvirker det mest kritiske naturpunkt i kategori 1-naturtypen, må den totale ammoniaktilførsel på naturområdet fra ansøger ikke overskride 0,4 kg NH₃-N/ha.

Da det fastsatte beskyttelsesniveau for ammoniaktilførsel er overholdt, vurderer Kommunen, at den ansøgte drift af anlægget ikke vil påvirke kategori 1-naturen og dermed udpegningsgrundlaget i det pågældende Natura 2000-område på en måde, der hindrer målopfyldelsen for området. Endvidere kan det ikke på et konkret eksperimentelt videnskabeligt grundlag dokumenteres, at ammoniakpåvirkningen fra husdyrbruget vil medføre en påviselig biologisk ændring af naturområdet, selvom beskyttelsesniveauet er overholdt.

Kategori 2-natur

Den totale ammoniakdeposition fra den ansøgte produktion på Møllevej 19 er i det elektroniske ansøgningssystem beregnet til 0,0 kg NH₃-N/ha i naturområdet. På denne baggrund vurderes det, at det samlede husdyrbrug ikke vil medføre en væsentlig påvirkning med ammoniak af det nærmeste kategori 2-natur.

Kategori 3-natur

Den ansøgte produktion på Møllevej 19 må ikke medføre, at tilstanden i kategori 3-naturtyperne påvirkes negativt. Dette kan undersøges ved at sammenholde naturtypernes tålegrænse for kvælstof med den beregnede merdeposition med kvælstof fra det ansøgte dyrehold.

Da merdepositionen med kvælstof i den nærmeste kategori 3-natur er beregnet til mindre end 1,0 kg NH₃-N/ha, vurderes det, at der ikke sker en tilstandsændring i disse naturområder. Det vurderes derfor, at der ikke skal stilles vilkår i forhold til kategori 3-naturområderne.

1.1.2 Natura 2000-områder

Natura 2000-områder udgøres af habitat- og fuglebeskyttelsesområder, som til sammen danner et økologisk netværk af beskyttede naturområder gennem hele EU. I Danmark kaldes områderne også for internationale naturbeskyttelsesområder, og her indgår også ramsar-områderne. Der er 254 habitat-, 113 fuglebeskyttelses- og 27 ramsar-områder i Danmark.

Før der træffes afgørelse om tilladelse eller godkendelse efter husdyrbrugsloven, skal der foretages en vurdering af, om projektet i sig selv eller i forbindelse med andre planer og projekter kan påvirke et Natura 2000-område væsentligt, jf. habitatbekendtgørelsens § 7 stk. 1. Princippet i beskyttelsen er, at der ikke i disse områder må foretages noget, som skader de naturværdier (naturtyper og arter), som ligger til grund for deres udpegning.

Hvis projektet i sig selv eller i forbindelse med andre planer og projekter kan påvirke et Natura 2000-område væsentligt, skal der, jf. habitatbekendtgørelsens § 7 stk. 2, foretages en nærmere konsekvensvurdering af projektets virkninger på Natura 2000-området under hensyn til bevaringsmålsætningen for det pågældende område. Den fælles målsætning for de udpegede områder er, at de naturtyper og arter, som et område er udpeget for at beskytte, skal have en gunstig bevaringsstatus.

Nærmeste Natura 2000-område i forhold til husdyrbruget på Møllevej 19 er område nr. 173 Smålandsfarvandet og Guldborgsund med kyster, som på dette sted består af habitatområde 152 og fuglebeskyttelsesområde 83. Afstanden fra husdyrbruget er ca. 340 m til Natura 2000-området, se kort 1.

Natura 2000-området består overvejende af et marint areal. Landarealet udgøres af en mere eller mindre bred strimmel land langs det afgrænsede marine område. Strandenge med deres salttålede plantearter findes typisk som langstrakte bånd i kystlinjen. Bag disse, hvor kalkholdigt trykvand træder frem, optræder flere steder rigkær, og i baglandet, på morænejorden, af og til kalkoverdrev (jf. basisanalysen for Natura 2000-området). Udpegningsgrundlaget fremgår af tabel 3.

Tabel 3. Udpegningsgrundlag for Natura 2000-område 173 (H152 og F83).

Udpegningsgrundlag for habitatområde H152		
Smålandsfarvandet nord for Lolland, Guldborgsund, Bøtø Nor og Hyllekrog-Rødsand		
Naturtyper:	Sandbanke (1110)	Næringsrig sø (3150)
	Vadeflade (1140)	Brunvandet sø (3160)
	*Lagune (1150)	Kalkoverdrev (6210)
	Bugt (1160)	*Surt overdrev (6230)
	Rev (1170)	Tidvis våd eng (6410)
	Strandvolde med enårige planter (1210)	Urtebræmme (6430)
	Strandvolde med flerårige planter (1220)	Rigkær (7230)
	Klinter eller klipper ved kysten (1230)	Bøg på mor (9110)
	Enårig strandengsvegetation (1310)	Bøg på muld (9130)
	Strandeng (1330)	Bøg på kalk (9150)
	Forklit (2110)	Ege-blandskov (9160)
	Hvid klit (2120)	*Elle- og askeskov (91E0)
	*Grå/grøn klit (2130)	
	Klitlavning (2190)	* angiver prioriteret naturtype eller art
	Kransnålalge sø (3140)	
Arter:	Skæv vindesnegl	Damflagermus
	*Eremit	Gråsæl
	Stor vandsalamander	Spættet sæl
	Bredøret flagermus	

Udpegningsgrundlag for fuglebeskyttelsesområde F83		
Kyststrækningen ved Hyllekrog-Rødsand		
Arter:	Skarv (rastende)	Rørhøg
	Rørdrum	Blishøne (rastende)
	Knopsvane (rastende)	Klyde
	Sangsvane (rastende)	Spilletterne
	Sædgås (rastende)	Fjordterne
	Mørkbuget Knortegås (rastende)	Havterne
	Hvinand (rastende)	Dværgterne
	Lille Skallesluger (rastende)	Mosehornugle
	Havørn	Plettet rørvagtel

I Danmark findes tillige 60 naturtyper (lysåben natur, skovtyper, søer, vandløb og marine naturtyper), der er omfattet af EF-Habitatdirektivets bilag I, som beskyttede i Natura2000-områderne. Flere af disse naturtyper er særligt truede (såkaldt prioriterede), hvilket medfører et særligt ansvar for beskyttelsen.

Nærmeste forekomst af terrestriske habitatnaturtyper indenfor Natura 2000-området er kategori 1-naturtyperne 6210 kalkoverdrev, 6410 tidvis våd eng og 7230 rigkær, som ligger langs udmundingen af Flintinge Å i Guldborgsund, se beskrivelse og vurdering i afsnit 1.1.1 og kort 1.

Kommunens vurdering

Den totale deposition af ammoniak fra den ansøgte produktion overstiger ikke bekendtgørelsens fastlagte beskyttelsesniveau for nærmeste ammoniakfølsomme habitatnatur i Natura 2000-området. Kommunen vurderer, at projektet på Møllevej 19 ikke i sig selv påvirker disse naturtyper og dermed arter og naturtyper på udpegningsgrundlaget for Natura 2000-området.

Samlet vurderes det, at bevaringsstatus for arter og naturtyper på udpegningsgrundlaget for Natura 2000-område 168 ikke vil blive negativt påvirket, og dermed at det ansøgte projekt hverken alene eller sammen med andre planer og projekter i området vil påvirke Natura 2000-området væsentligt.

1.1.3 Bilag IV-arter og andre sjældne og/eller beskyttelseskrævende arter

I Danmark findes der 76 dyre- og plantearter, der er omfattet af EF-Habitatdirektivets bilag IV (kaldet bilag IV-arter) som særlig strengt beskyttet i det naturlige udbredelsesområde ifølge direktivets artikel 12. I Guldborgsund Kommune findes sikkert, med stor sandsynlighed eller er tidligere fundet 25 dyre- og plantearter, som er omfattet af bilag IV (Tabel 5, sidst i dokumentet).

Beskyttelsen indebærer bl.a. forbud mod beskadigelse eller ødelæggelse af arternes levesteder og yngle- og/eller rasteområder. Ved godkendelse af projekter skal kommunen vurdere, om projektet beskadiger eller ødelægger yngle- eller rasteområder i det naturlige udbredelsesområde for Bilag IV-arterne. Projektet kan kun godkendes, hvis der ikke sker beskadigelse eller ødelæggelse herunder gradvis forringelse af yngle- eller rasteområder jf. Habitatbekendtgørelsens § 11 og Naturbeskyttelseslovens § 29a.

Udover beskyttelseskrævende Bilag IV-arter skal ansøgningen vurderes i forhold til rødlistede og fredede arter. Bilag IV-arternes status i Guldborgsund kommune fremgår af tabel 5, sidst i dokumentet.

Padder

Det følger af Miljøstyrelsens husdyrvejledning, at inden for en afstand på 300 m fra stald/lager kan depositionen af kvælstof henføres til punktkilden (stald/lager). Ved større afstande vil en påvirkning fra punktkilden (stald/lager) ikke kunne adskilles fra den diffuse forurening.



Kort 4. Beliggenheden af beskyttede vandhuller (blå stribet signatur) ved husdyrbruget. Den røde streg angiver afstanden på 300 m fra stalde og gødningslagre.

Tabel 4. Beregning af ammoniakdepositionen fra husdyrbruget.

	Afstand fra anlæg	Retning	Totaldeposition	Merdeposition nudrift	Merdeposition 8-års drift
Vandhul/mose	180 m	NV	1,0 kg NH ₃ -N/år	-0,6 kg NH ₃ -N/år	-0,8 kg NH ₃ -N/år

Inden for en afstand af 300 m fra husdyrbruget er der et vandhul med en smal stribe mose omkring, se kort 4. En beregning af ammoniakdepositionen fra den ansøgte produktion fremgår af tabel 4.

Der er tidligere foretaget besigtigelser af lokaliteten i februar 2009 og august 2015. Her er naturområdet vurderet som potentielt egnet som yngle- og rasteområde for bilag IV-padderne springfrø og spidssnudet frø.

Flagermus

Potentielle levesteder for flagermus findes i stalde, lader, træer m.m. Det forventes at omkring 3-4 flagermusarter kan findes i denne del af kommunen (Tabel 5, sidst i dokumentet med beskrivelser af bilag IV-arter). Ved projektet sker der ikke nedrivning af bygninger eller fældning af større træer.

Andre bilag IV-arter, sårbare eller fredede arter

Det vurderes ikke sandsynligt, at der inden for området findes andre bilag IV-arter end padder og flagermus. Endvidere er der ikke kendskab til forekomst af andre sjældne, sårbare eller fredede arter inden for området.

Kommunens vurdering

Bilag IV-padderne kan blive påvirket ved, at deres yngle- og rastesteder kan ændres som følge af merdeposition med kvælstof fra stald og lager. Da den beregnede merdeposition er mindre end 1,0 kg NH₃-N/år medfører det ikke ændringer i deres yngle- og rastesteder. Kommunen vurderer derfor, at det potentielle yngle- og rastested for bilag IV-padder ikke bliver beskadiget eller ødelagt ved gennemførelse af det ansøgte projekt.

Den stald der nedrives i forbindelse med optimeringen er driften er vurderet til ikke at være levested for flagermus. Ved projektet sker der ikke rydning af store træer eller lignende aktiviteter, der kan påvirke yngle- og rastesteder for flagermus. Det vurderes på denne baggrund, at projektet kan gennemføres uden at beskadige eller ødelægge yngle- og rasteområder for arter af flagermus.

Tabel 5. Bilag IV arter i Guldborgsund Kommune, deres forekomst samt påvirkning

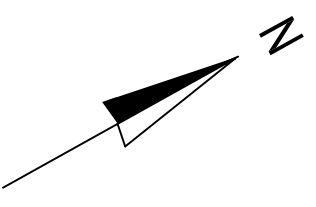
Art	Udbredelse / lokalitet	Er særligt sårbar overfor
Brandts flagermus	Registreringerne i Guldborgsund Kommune begrænser sig til fund omkring Gedsergård Arten findes på lokaliteter i Lolland Kommune.	Aktiviteter, der kan påvirke dens levesteder. Findes i huse (og træer). Overvintrer i kældre, miner m.v.
Damflagermus	Registreret omkring den nordlige del af Guldborgsund både på Lolland og Falster. En lille bestand, der jager i dette område.	Aktiviteter, der kan påvirke dens overvintrings- og jagtområder. Findes i huse og hule træer nær ved større vandflader, hvor den jager.
Vandflagermus	Almindeligt forekommende i hele kommunen.	Aktiviteter, der kan påvirke dens overvintringsområder. Findes i hule træer i nærheden af jagtområderne. Overvintrer i miner, kældre, brønde m.v. Jager over vandflader.
Frynseflagermus	En lokalitet i det østlige Lolland. Viden manglefuld.	Aktiviteter, der kan påvirke dens leve- og overvintringssteder. Findes i hule træer, knyttet til skovområder. Overvintrer i miner, kældre m.v.
Troldflagermus	Almindeligt forekommende i kommunen med undtagelse af Nordfalster.	Aktiviteter, der kan påvirke dens leve- og overvintringssteder. Findes i huse samt hule træer i ældre løvskov.
Dværgflagermus	Almindeligt forekommende i næsten hele kommunen. Er især knyttet til løvskovsrige områder.	Aktiviteter, der kan påvirke dens leve- og overvintringssteder. Overvintrer i bygninger og hule træer.
Pipistrelflagermus	Findes på det sydligste af Falster. En lille bestand ved Gedser.	Aktiviteter, der kan påvirke dens leve- og overvintringssteder.

Art	Udbredelse / lokalitet	Er særligt sårbar overfor
		Findes i huse samt hule træer.
Brunflagermus	<p>Almindeligt forekommende i næsten hele kommunen.</p> <p>Er især knyttet til gamle løvskove og parker.</p>	<p>Aktiviteter, der kan påvirke dens leveover overvintringssteder.</p> <p>Er knyttet til hule træer i løvskov.</p>
Sydflagermus	Almindeligt forekommende i næsten hele kommunen.	<p>Aktiviteter, der kan påvirke dens levesteder.</p> <p>Findes i bygninger.</p> <p>Stærkt mennesketilknyttet art.</p>
Bredøret flagermus	I 2002-2005 registreret ved Søholt og Hamborg Skov, Næsgård, Halskovvænge, Korselitze.	<p>Aktiviteter, der kan påvirke dens levesteder.</p> <p>Findes i bygninger, kældre m.v.</p>
Langøret flagermus	Nordøstfalster, Sydfalster, Midt- og Nordøstlolland.	<p>Aktiviteter, der kan påvirke dens leve- og overvintringssteder.</p> <p>Findes i bygninger og hule træer.</p>
Markfirben	Muligvis forsvundet.	<p>Aktiviteter, der kan påvirke dens levesteder.</p> <p>Findes på åbne, varme, solrige lokaliteter f.eks. vejskråninger, stendiger, kystskrænter og lign.</p>
Stor vandsalamander	Almindeligt forekommende i hele kommunen.	<p>Aktiviteter, der kan påvirke dens levesteder. Udsætning af fisk.</p> <p>Findes i lysåbne, ofte vegetationsrige, rene vandhuller.</p>
Løgfrø	<p>Sydøstlige Lolland samt Bøtø reservatet.</p> <p>Findes syd for Grønnegade.</p>	<p>Aktiviteter, der kan påvirke dens levesteder.</p> <p>Yngler i lysåbne, vegetationsrige, rene vandhuller.</p> <p>Raster på arealer med løs jord, hvor den kan grave sig ned.</p>
Løvfrø	Evt. omkring Vignæs på Lolland og kysten øst for Kippinge på Falster.	<p>Aktiviteter, der kan påvirke dens levesteder.</p> <p>Findes i lysåbne, lavvandede vandhuller, rent vand, rig undervandsvegetation.</p> <p>Raster i brombærbuske, tjørn, gedeblad, slåen m.v.</p>
Springfrø	Almindeligt forekommende i hele kommunen.	Aktiviteter, der kan påvirke dens levesteder. Veje nær ynglesteder. Udsætning af fisk, ænder.

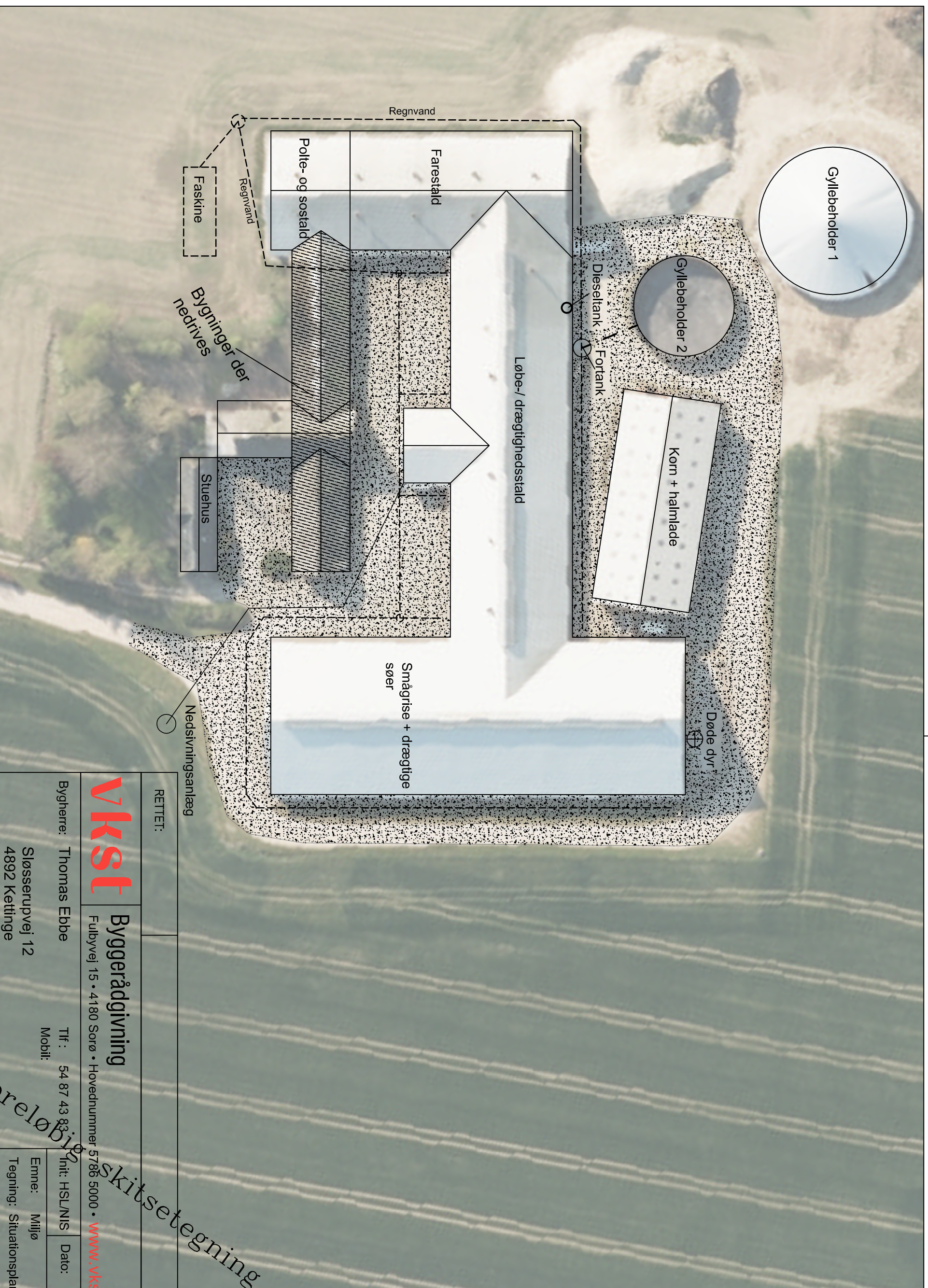
Art	Udbredelse / lokalitet	Er særligt sårbar overfor
		Vandhuller uden fisk. Raster i bunker af sten og kvas i skove, levende hegn m.v.
Strandtudse	Vestlig side af det sydligste Falster samt Bøtø reservatet.	<p>Aktiviteter, der kan påvirke dens levesteder. Veje nær ynglesteder.</p> <p>Findes i lavvandede, lysåbne, udtørrende vandhuller f.eks. på græssede strandenge.</p> <p>Raster i åbne områder med lav vegetation f.eks. græssede strandenge. Graver sig ned i jorden.</p>
Grønbroget Tudse	<p>Nordøstfalster, Sydfalster, Midt- og Sydøstlolland.</p> <p>Har tidligere været ret almindelig på Falster, men den er gået stærkt tilbage.</p> <p>Findes omkring Store Musse</p>	<p>Ophør eller ændring af driften i yngleområder. Veje nær ynglesteder.</p> <p>Findes i lysåbne vandhuller med lav vegetation på brinkerne, og f.eks. markoversvømmelser. "Pionerart".</p> <p>Raster på land nær ynglevandhul f.eks. under sten, jordhuller.</p>
Spidssnudet Frø	<p>Almindeligt forekommende i hele kommunen.</p> <p>Registreret i Marielyst og Bøtø Plantage</p>	<p>Aktiviteter, der kan påvirke dens levesteder. Veje nær ynglesteder.</p> <p>Findes i vandhuller og søer gerne i sammenhæng med anden natur (eng, mose).</p> <p>Raster i enge, sumpede områder nær ynglestedet.</p>
Grøn mosaikguldsmed	<p>Registreret i Korselitze Østerskov i 1912.</p> <p>Bør stadig eftersøges på egnede lokaliteter.</p>	<p>Aktiviteter, der kan påvirke dens levesteder.</p> <p>Yngler i søer og damme med Krebseklo.</p>
Stor kærguldsmed	Horreby Lyng og Listrup Lyng.	Lever i mindre, brunvandede søer f.eks. næringsfattige tørvegrave. Beskyttede lokaliteter med sol og læ.
Lys skivevandkalv	<p>Formentlig forsvundet.</p> <p>Registreret i 1975 i Horreby Lyng.</p>	<p>Aktiviteter, der kan påvirke dens levesteder.</p> <p>Lever i store og små søer med rent, klart - brunligt vand.</p>
Bred vandkalv	<p>Formentlig forsvundet.</p> <p>Registreret i 1976 i Horreby Lyng.</p>	<p>Aktiviteter, der kan påvirke dens levesteder.</p> <p>Lever i rene søer med klart eller svagt brunt vand og med bestande af større vårfluelarver. F.eks. skovsøer.</p>
Eremit	Krenkerup Haveskov og Maltrup Skov på Lolland.	Aktiviteter, der kan påvirke dens levesteder.

Art	Udbredelse / lokalitet	Er særligt sårbar overfor
		Lever i gamle løvtræer med smuldfyldte huller. I skove, parker.
Mygblomst	Tidligere registreret i Idalund Teglværk, Hanemose, Kartoffe Mose og Radsted Mose. Seneste fund mindst 30 år tilbage.	Tilgroning, vandstandssænkning.

0-0-02



06-02-2019



RETTE:

Vkst

Byggerådgivning

Fulbyvej 15 • 4180 Sorø • Hovednummer 5786 5000 • www.vkst.dk

Bygherre: Thomas Ebbe

Tlf: 54 87 43 83

Init: HSL/NIS

Mål: 1:750

Sløsserupvej 12

Mobil:

Emne: Miljø

Tegning: Situationsplan

4892 Kettinge

E-mail:

Noter:

Byggeadr.: Møllevej 19, 4891 Toreby L

Tegningsnr.: B-17-087-S-0-0-02 Miljø

Skitse 1:750

Denne tegning er privat ejendom. Den må ikke fremvises eller overlades uvedkommende - ej heller kopieres eller på anden måde anvendes uden forudindhentet skriftlig tilladelse. Int. Lov om ophavsret.

Foreløbig skitsetegning