



Tillæg til § 12 Miljø- godkendelse

Bårdesøvej 140, 5450 Otterup



nordfyns
kommune

Forfatter: Nordfyns Kommune
Meddelt den 19. januar 2017
Dokument nr. 480-2016-333850
Sags nr. 480-2016-27375

Indhold

Tillæg til miljøgodkendelse	4
Baggrund	4
Afgørelse	4
Vilkår for godkendelsen	5
Partshøring	7
Retsbeskyttelse	8
Revurdering af miljøgodkendelse	8
Bortfald	8
Klagevejledning	8
Offentliggørelse	9
Miljøteknisk Redegørelse	11
Beliggenhed og planmæssige forhold	11
Afstande til naboer	11
Øvrige afstande	12
Landskab	12
Indretning	12
Bygningsoversigt	12
Produktion og drift	13
Dyrehold	13
Staldsystem og -indretning	13
Ventilation	13
Foder og fodersystem	13
Rengøring	13
Bivirksomhed	13
Der er ingen bivirksomhed på ejendommen.	13
Olietanke	13
Energi- og vandforbrug	14
Risiko for uheld og minimering heraf	14
Bedste tilgængelige teknik (BAT)	14
Alternative muligheder og 0-alternativet	15
Forurening og gener fra husdyrbrugets anlæg	15
Ammoniakfordampning	15
Støj	16
Lugt	16
Lys	17
Støv	17
Spildevand og overfladevand	17
Sprøjteudstyr	17
Skadedyr (Rotter, mus og fluer)	17
Transport	17
Affald	18
Egenkontrol	19
Foranstaltninger ved ophør af produktionen	19
Produktion af husdyrgødning	19
Opbevaring af husdyrgødning	20

Kommunens samlede vurdering af anlægget	21
Placering	21
BAT	21
Vurdering af valg af teknologier	21
Vand og energi	22
Management	22
Forurening og gener fra husdyrbrugets anlæg	22
Ammoniakfordampning	22
Yngle- eller rasteområder for bilag IV-dyrearter eller bilag IV-plantearter	24
Transport	25
Lugt	25
Gødningsproduktion og håndtering	25
Udbringningsarealer	26
Ejendommens udbringningsarealer	26
Vandoplønde	26
Vandløb	26
Harmoniareal	26
Sædskifte	26
Handelsgødning	27
Husdyrgødning	27
Nitratudvaskning til overfladevand	27
Udvaskning af nitrat til grundvand	28
Fosfor og udvaskning af fosfor	28
Bedst tilgængelige teknik (BAT)	29
Kommunens samlede vurdering af arealerne	29
Lugtgener ved udbringning	29
Natura 2000	29
Kvælstof og Natura-2000	31
Vurdering af den kumulative påvirkning	31
Beregning af det ansøgtes kvælstofbidrag	32
Påvirkning fra projektet i sig selv	33
Fosfor og Natura-2000	33
Naturområder	33
Bilag IV-arter	34
Fugle	35
Kommunens vurdering af det samlede projekt	36
Litteratur	37
Bilag 1. Oversigt over naturpunkter	39
Bilag 2. Oversigt over naturområder	40
Bilag 3. Kvælstof- og grundvandsforhold	41
Bilag 4. Oversigtskort vedrørende fosfor	42
Bilag 5. Samlet oversigt over gældende vilkår	43

Ansøger	Søren Dyssemark Knudsen Bårdesøvej 134 5450 Otterup
Bedriftens adresse	Bårdesøvej 140 5450 Otterup
Husdyrbrugets navn	Dyssemarkgård
Matrikelnummer	3a Bårdesø By, Krogsbølle
Virksomhedens art	Malkekvægsproduktion
Godkendelse	Anlæg til husdyrproduktion over 250 DE
Ejer	Søren Dyssemark Knudsen Bårdesøvej 134 5450 Otterup
CVR-nummer	37506001
CHR-nummer	60040
P-nummer	1021218495
Kontaktperson	Søren Dyssemark Knudsen Bårdesøvej 134 5450 Otterup
Tilført husdyrgødning	Ingen
Modtagere af husdyrgødning	Biogasanlæg Nature Energy Nordfyn Odensevej 158 5400 Bogense
Tilført afgasset biomasse	Biogasanlæg Nature Energy Nordfyn Odensevej 158 5400 Bogense
Konsulent	Mette L. Baadegaard Centrovic Damsbovej 11 5492 Vissenbjerg
Tilsynsmyndighed	Nordfyns Kommune

Tillæg til miljøgodkendelse

Baggrund

Søren Dyssemark Knudsen driver landbrugsejendommen på Bårdesøvej 140, 5450 Otterup traditionelt med en produktion på 240 årskøer med 235 årsopdræt (tung race), i alt 433,4 DE. Ejendommen drives efter miljøgodkendelse, som er meddelt den 5. juni 2012.

Søren Dyssemark Knudsen har søgt om udvidelse af husdyrproduktionen til 255 årskøer med opdræt (tung race) bestående af 59 småkalve (0-6 mdr.), 206 kvier (6 mdr. til kælvning), svarende til 466,5 DE.

Udvidelsen af dyreholdet sker i eksisterende stalde. Der sker ingen bygningsmæssige ændringer med det ansøgte.

Til husdyrproduktionen er der 301,54 ha ejet og forpagtet areal. Udbringningsarealerne ligger fordelt omkring ejendommen, bortset fra et enkelt areal der ligger ved Nærå Strand omkring 6-7 km fra ejendommen. Placering af udbringningsarealer fremgår af kortbilag 2-4. Der er kommet ca. 28 ha nye udbringningsarealer i forhold til miljøgodkendelsen fra 2012. Det samlede udbringningsareal er dermed 301,54 ha. Husdyrtrykket på arealerne vil dermed være uændret 1,66 DE/ha. Anvendelse af husdyrgødning på arealerne er vurderet i den miljøtekniske redegørelse. Det skyldes, at der er kommet nye arealer til, som godkendes til udbringning af afgasset biomasse (jf. Husdyrgodkendelseslovens § 15).

Udvidelser af husdyrproduktioner over IED-grænsen (250 DE for kvæg) er omfattet af § 12, i Bekendtgørelse af lov om miljøgodkendelse m.v. af husdyrbrug nr. 442 af 13. maj 2016 med senere ændringer. De ansøgte ændringer godkendes i form af et tillæg til miljøgodkendelsen fra 2012 i henhold til lovens § 12, stk. 3. Miljøgodkendelsen fra 2012 vil fortsat være gældende.

Beregninger af antal dyreenheder er beregnet efter retningslinjerne i bilag 1, afsnit H i bekendtgørelse nr. 1324 af 15. november 2016 om erhvervsmæssigt dyrehold, husdyrgødning, ensilage m.v.

Afgørelse

Nordfyns Kommune godkender hermed husdyrproduktionen på 255 årskøer med opdræt (tung race) bestående af 59 småkalve (0-6 mdr.), 206 kvier (6 mdr. til kælvning mdr.), svarende til 466,5 DE, i henhold til husdyrgodkendelseslovens § 12, stk. 3.

Godkendelsen omfatter ligeledes godkendelse af 301,54 ha til udbringningsarealer. Der udbringes afgasset biomasse svarende til 500 DE.

Tillægget bygger på ansøgning indsendt via husdyrgodkendelse.dk "Ansøgningskema nr. 89.898, inklusive bilag.

Tillægget indeholder vilkår for virksomhedens drift, indretning og kontrol, der har til hensigt at beskytte det omgivende miljø. Vilkårene er stillet på baggrund af de oplysninger, der er givet i forbindelse med ansøgningen, samt gældende vejledninger og oplysninger der er fremkommet under sagsbehandlingen. Virksomheden må ikke udvides eller ændres bygnings- eller driftsmæssigt på en måde, der indebærer forøget forurening, før udvidelsen eller ændringen er godkendt af Nordfyns Kommune.

Tillægget indeholder nærværende afgørelse med vilkår, en miljøteknisk redegørelse med beskrivelse af produktionens miljømæssige påvirkninger af omgivelserne, samt kommunens bemærkninger og vurdering af udvidelsen og dens miljømæssige påvirkninger af naturen, miljøet og naboer samt bilag.

Nordfyns Kommune finder, at husdyrproduktionen på Bårdesøvej 140, 5450 Otterup, kan drives på en miljømæssig forsvarlig måde.

Vilkår for godkendelsen

Hvor intet andet er angivet, er miljøgodkendelsen af 5. juni 2012 fortsat gældende. I bilag 5 er den samlede vilkårsliste for virksomheden.

Tillæg til miljøgodkendelsen meddeles på følgende vilkår:

Vilkår der ændres:

Vilkår 2 erstattes af nyt vilkår 2:

2. Produktionens omfang

Godkendelsen omfatter en kvægproduktion på 255 køer med 206 kvier (6 mrd. - kvælvning) og 59 småkalve (0-6 mrd.) af stor race. Det svare til 466,53 DE ved mælkeydelse på 10.120 kg/årsko.

Produktionen må på intet tidspunkt overstige de begrænsninger, der følger af anden lovgivning.

Der tillades en fleksibilitet på +/- 5 % indenfor køer og opdræt forudsat, at det maksimale dyrehold på 466,53 DE ikke overskrides.

Den godkendte produktion skal foretages jævnt fordelt over året.

Beregninger af antal dyreenheder er beregnet efter retningslinjerne i bilag 1, afsnit H i bekendtgørelse nr. 1324 af 15. november 2016 om erhvervs-mæssigt dyrehold, husdyrgødning, ensilage m.v.

Vilkår 15 erstattes af nyt vilkår 15:

15. Næringsstoffer generelt

Der må maksimalt udbringes 50.000 kg kvælstof og 9.160 kg fosfor på ejendommens udbringningsarealer og arealerne må ikke tilføres anden organisk gødning (f.eks slam).

Vilkår 17 erstattes af nyt vilkår 17:

17. Grundvand og nitratfølsomme indvindingsområder

Der må ikke ske forøget udvaskning af nitrat fra rodzonen til grundvandet. Dette skal sikres ved udlæg af yderligere 1,0 % efterafgrøder udover de lovpligtige ~~eller gennem en reduktion af kvælstofnormen på 0,7 % ved standard mælkeydelse.~~

De nitratfølsomme områder udgør 27,6 ha. Der skal derfor årligt udlægges minimum 2,1 ha med efterafgrøder på markerne i nitratfølsomt indvindingsområde udover de lovpligtige ekstra efterafgrøder. Dette eftergrødeareal er beregnet som 1,0 % af eftergrødegrundarealet, som med et sædskifte K4 er 70 %.

Efterafgrøderne skal udlægges på nitratfølsomme indvindingsområder. Ekstra efterafgrøder kan ikke erstattes af andre alternativer som eks. vintergrønne marker, mellemafgrøder, energiafgrøder m.v.

Der skal ved forlangende foreligge dokumentation herfor for de seneste fem år f.eks. i form af kopier af de indsendte gødningsregnskaber, ansøgninger vedrørende enkeltbetalingsordningen eller ved beregninger i Farm-N.

Nye vilkår:

Nye vilkår vedrørende skrabe anlæg

4a. Tværgange, som ikke skrubes automatisk, skal hver dag rengøres manuelt mindst 2-3 gange.

4b. Enhver form for driftsstop af spalteskraber skal noteres i logbog med angivelse af årsag og varighed.

4c. Tilsynsmyndigheden skal underrettes ved driftsstop, der har en varighed af mere end 7 dage.

4d. Logbog, servicefaktura, registrering fra datalogger eller lignende, der dokumenterer, at skraber/robotskraber er i drift og vedligeholdes, skal opbevares på husdyrbruget i mindst fem år og forevises på tilsynsmyndighedens forlangende.

14a. Dybstrøelse

Minimum 90 % af dybstrøelsen skal bringes direkte ud fra stalden. Dette kan være i form af afhentning til biogasanlæg.

16a. Nitrat til overfladevand

Der må maksimalt udvaskes 44,7 kg N/ ha fra rodzonen til overfladevand. Dette skal sikres gennem anvendelse 1,0 % ekstra efterafgrøder ud over NaturErhvervstyrelsens generelle krav.

Vilkår som slettes, da de ikke længere er relevante:

6. Råprotein

Den samlede foderration til malkekøer må i gennemsnit maksimalt indeholde 170 gram total råprotein pr. foderenhed på årsbasis.

19. Anvendelse af råprotein

Foderplaner skal indeholde oplysninger om indholdet af råprotein i foderet.

Hvert parti eller slæt af grovfodermidler, der udgør mere end 10 % af FE/ko/dag, skal analyseres for indholdet af råprotein, AAT og PBV. Dette gælder dog ikke frisk græs i sommerperioden. Analyserne skal foretages af et akkrediteret laboratorium.

Endagsfoderkontrol (EFK) skal foretages fire gange om året. I forbindelse med endagsfoderkontrollen skal indholdet af råprotein, AAT og PBV beregnes for alle fodermidler.

Foderplaner, analyser, resultater fra endagsfoderkontrollen samt indlægs- og følgesedler fra indkøbt kraftfoder og råvarer skal opbevares på husdyrbruget i mindst fem år og forevises på tilsynsmyndighedens forlangende.

Ejendommens samlede vilkår fra miljøgodkendelsen af 5. juni 2012 og indeværende tillæg er opsummeret i bilag 5.

Partshøring

Kommunen vurderer, at jordejere af forpagtede arealer er parter i sagen. Der er 3 bortforpagtere i denne sag. Endvidere er vandværker parter i sagen, hvis der i vandværkets indvindingsopland er udbringning af husdyrgødning/afgasset biomasse på nitratfølsomme indvindingsområder eller indsatsområder mht. nitrat. I den aktuelle sag er Hasmark Vandværk derfor parter i sagen. Der ud over vurderes naboejendomme indenfor lugtkonsekvensområdet som parter i sagen. Det er ejere og lejere af naboejendommene. Konsekvensområdet er i denne sag beregnet til ca. 380 m. Beregningen er foretaget i det elektroniske ansøgnings-system. Der er 8 naboejendomme inden for konsekvensområdet.

Partshøring er foretaget i perioden 20. december 2016 til og med den 12. januar 2017. Kommunen modtog ikke nogen høringssvar i forbindelse med partshøringen.

Retsbeskyttelse

Ifølge § 40 i Husdyrgodkendelsesloven må tilsynsmyndigheden ikke meddele påbud eller forbud efter § 39 før der er forløbet 8 år efter meddelelsen af en godkendelse. Tilsynsmyndigheden skal dog tage godkendelsen op til revurdering og om nødvendigt meddele påbud eller forbud efter § 39, hvis:

- 1) der er fremkommet nye oplysninger om forureningens skadelige virkning,
- 2) forureningen medfører miljømæssige skadevirkninger, der ikke kunne forudses ved godkendelsens meddelelse,
- 3) forureningen i øvrigt går ud over det, som blev lagt til grund ved godkendelsens meddelelse,
- 4) væsentlige ændringer i den bedste tilgængelige teknik skaber mulighed for en betydelig nedbringelse af emissionerne, eller
- 5) det af hensyn til driftssikkerheden i forbindelse med processen eller aktiviteten er påkrævet, at der anvendes andre teknikker.

Revurdering af miljøgodkendelse

Virksomhedens tillæg til miljøgodkendelse skal, jf. § 40 i Husdyrgodkendelsesbekendtgørelsen, regelmæssigt og mindst hvert 10. år tages op til revurdering. Den første regelmæssige vurdering af denne tillægsgodkendelse skal dog foretages senest, når der er forløbet 8 år. Revurdering af nye og ændrede vilkår i dette tillæg til miljøgodkendelsen er således planlagt til 2024. De eksisterende og uændrede vilkår skal fortsat revurderes i 2020.

Bortfald

Godkendelsen anses for udnyttet ved påbegyndt indsættelse af flere dyr i staldene. Hvis godkendelsen ikke har været helt eller delvist udnyttet i tre på hinanden følgende år, bortfalder den del af godkendelsen, der ikke har været udnyttet i de seneste tre år.

Klagevejledning

Afgørelsen er truffet i medfør af kapitel 3 i Bekendtgørelse af lov om miljøgodkendelse m.v. af husdyrbrug nr. 442 af 13. maj 2016 med senere ændringer. Afgørelsen kan påklages til Natur- og Miljøklagenævnet i henhold til § 76 i loven.

De klageberettigede er: ansøger, miljøministeren og enhver med en individuel væsentlig interesse i afgørelsen. Endvidere er en række foreninger og organisationer klageberettigede.

Hvis du, ønsker at klage over denne afgørelse, kan du klage til Natur- og Miljøklagenævnet. Du klager via Klageportalen, som du finder et link til på forsiden af www.nmkn.dk.

Klageportalen ligger på www.borger.dk og www.virk.dk.
Du logger på www.borger.dk eller www.virk.dk, ligesom du plejer, typisk med NEM-ID.

Klagen sendes gennem Klageportalen til den myndighed, der har truffet afgørelsen. En klage er indgivet, når den er tilgængelig for myndigheden i Klageportalen. Når du klager, skal du betale et gebyr på kr. 500. Du betaler gebyret med betalingskort i Klageportalen. Natur- og Miljøklagenævnet skal som udgangspunkt afvise en klage, der kommer uden om Klageportalen, hvis der ikke er særlige grunde til det. Hvis du ønsker at blive fritaget for at bruge Klageportalen, skal du sende en begrundet anmodning til den myndighed, der har truffet afgørelse i sagen. Myndigheden videre-sender herefter anmodningen til Natur- og Miljøklagenævnet, som træffer afgørelse om, hvorvidt din anmodning kan imødekommes. Klagen skal være modtaget hos Natur- og Miljøklagenævnet **senest den 16. februar 2017**.

En evt. klage har ikke opsættende virkning, medmindre Natur- og Miljøklagenævnet bestemmer andet, hvorfor godkendelsen på eget ansvar kan udnyttes før klagefristen er udløbet i henhold til Husdyrgodkendelseslovens § 81, stk. 1.

Hvis afgørelsen påklages får ansøger besked.

Offentliggørelse

Miljøgodkendelsen offentliggøres ved annoncering på Nordfyns Kommunes hjemmeside den 19. januar 2017.

Følgende har fået meddelelse om udarbejdelse af godkendelsen:

- Søren Dyssemark Knudsen, Bårdesøvej 134, 5450 Otterup. E-mail: sdyssemark@gmail.com

Parter:

- Kim Rene Hoffenzet Madsen, Bårdesøvej 122, 5450 Otterup
- Rasmus Smet Jensen og Maria Smet Jensen, Bårdesøvej 128, 5450 Otterup
- Helle Dyssemark Kuchel, Bårdesøvej 134, 5450 Otterup
- Bodil og Bent Dyssemark Knudsen, Bårdesøvej 140, 5450 Otterup
- Lisbet Baagoe Pedersen og Olav Lykkegaard Pedersen, Bårdesøvej 146, 5450 Otterup
- Gulla Birgitte Meier-Larsen og Jørgen Meier-Larsen, Bårdesøvej 147, 5450 Otterup
- Mette Solberg Tamborg og Kasper Solberg Hansen, Bårdesøvej 165, 5450 Otterup
- Anita Vest Hansen og Per Vest Hansen, Bårdesøvej 171, 5450 Otterup
- Carl Åge Eriksen og Grethe Eriksen, Soldalsvej 6, 5450 Otterup

- Jørgen Peder Jensen, Thorshavngade 23, 1. th, 2300 København (ang. Bårdesøvej 128, 5450 Otterup)

Bortforpagtere:

- Poul Jespersen, Kristiansmindevej 45, 5450 Otterup
- Inger Olsen, Kirkemarken 9, 5450 Otterup

Vandværker:

- Hasmark Vandværk, Østerballevej 6, Hasmark By, 5450 Otterup. Formand Christian Vang Petersen. cvp@keaphonix.dk

Organisationer:

- Centrovic, Damsbovej 11, 5492 Vissenbjerg. Konsulent Mette L. Baadegaard. E-mail: mlb@centrovic.dk
- Sundhedsstyrelsen, Embedslægeinstitutionen Syddanmark, Nytorv2, 1.sal, 6000 Kolding. E-post: sesyd@sst.dk
- Danmarks Naturfredningsforening, Masnedøgade 20, 2100 København Ø. E-post: dnnord-fyn-sager@dn.dk
- Danmarks Naturfredningsforening Nordfyn, Leo Jensen. E-post: leo@leonidaskomm.dk
- Friluftsrådet, Scandiagade 12, 2450 København SV. E-post fr@friluftsradet.dk og fyn-nord@friluftsradet.dk
- Danmarks Sportsfiskerforbund, Skyttegade 5, 7182 Bredsten. E-post: post@sportsfiskerforbund.dk og lbt@sportsfiskerforbund.dk
- Dansk Ornitologisk Forening, Vesterbrogade 140, 1620 København V. E-post til hovedforeningen: natur@dof.dk; E-post til lokalforeningen: nordfyn@dof.dk
- Det Økologiske Råd, Kompagnistræde 22, 3. sal, 1208 København K. E-post: in-fo@ecocouncil.dk
- Miljøstyrelsen, Strandgade 29, 1401 København K. E-mail: mst@mst.dk

Denne afgørelse kan indbringes for domstolene indtil 6 måneder efter den dato, hvor afgørelsen bliver offentliggjort, jf. husdyrgodkendelseslovens § 90.

Tillægget til miljøgodkendelsen er givet i henhold til § 12, stk. 3 i Bekendtgørelse af lov om miljøgodkendelse m.v. af husdyrbrug nr. 442 af 13. maj 2016 med senere ændringer og litteraturliste bagerst i den miljøtekniske redegørelse.

Venlig hilsen


Janne Hansen

64 82 81 16

inh@nordfynskommune.dk

Miljøteknisk Redegørelse

Den Miljøtekniske Redegørelse skal belyse, om de virkemidler til forebyggelse og begrænsning af forurening, som fremgår af ansøgningen om udvidelse af husdyrbruget, opfylder kravet om anvendelse af bedste tilgængelige teknik samt beskyttelsesniveauet i husdyrlovgivningen. Derudover skal redegørelsen belyse, hvilke konsekvenser de forskellige typer af påvirkninger, som den ansøgte udvidelse, vil kunne forventes at have på omgivelserne. Redegørelsen danner grundlag for de vilkår, som er meddelt i tilknytning til godkendelsen.

Anlægget

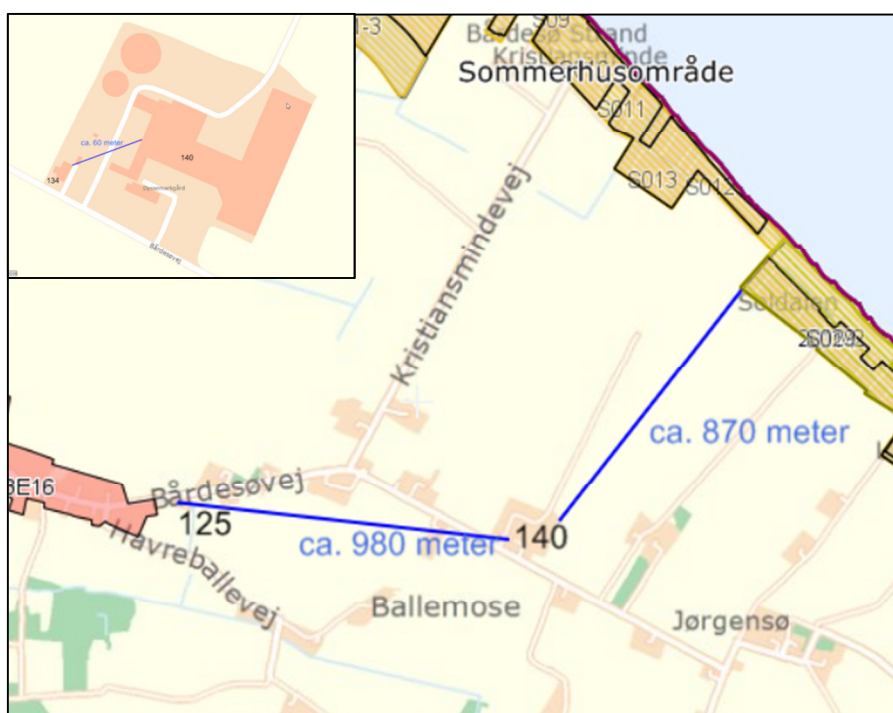
Beliggenhed og planmæssige forhold

Afstande til naboer

Ejendommens placering i forhold til naboer fremgår af nedenstående tabel og figur.

Tabel 1. Afstanden fra staldanlæg til nærmeste naboer er følgende.

Enkelt bolig ved Bårdesøvej 134	Ca. 60 meter
Samlet bebyggelse ved Bårdesøvej 125	Ca. 980 meter
Byzone/Sommerhusområde	Ca. 870 meter



Figur 1. Oversigt over ejendommens placering i forhold til enkeltboliger, samlet bebyggelse og sommerhusområde.

Virksomheden er placeret hensigtsmæssigt i landzone i et landbrugsområde med god afstand til samlet bebyggelse og sommerhusområde. Nærmeste naboejendom, der ikke er ejet af ansøger er Bårdesøvej 134. Beboelsen på Bårdesøvej 134 er placeret ca. 60 meter fra det nærmeste staldafsnit, hvor der er udvidelse med den ansøgte drift.

Etablering af anlæg samt udvidelser og ændringer af eksisterende husdyrbrug for mere end 3 dyreenheder, der medfører forøget forurening, er ikke tilladt i en afstand mindre end 50 meter fra en nabobeboelse. Afstanden måles fra nærmeste punkt på de dele af staldbygningerne, hvor der foretages en udvidelse eller ændring, til nærmeste punkt på beboelsesbygningen. Dette krav er dermed overholdt.

Øvrige afstande

Angående øvrige afstande til vandforsyningsanlæg, vandløb, vej mv. som angivet i Husdyrgodkendelseslovens § 8, så foregår hele udvidelsen i eksisterende bygninger og det ansøgte er derfor ikke omfattet af disse afstandskrav.

Landskab

Det vurderes, at det ikke er relevant at vurdere på landskabelige forhold eller planforhold. Det skyldes, at udvidelsen af dyreholdet sker i eksisterende bygninger omfattet af miljøgodkendelse fra juni 2012.

Bygge- og beskyttelseslinjer

Udvidelsen foregår i eksisterende bygninger det er derfor ikke relevant at vurdere bygge- og beskyttelseslinjer.

Områder af særlige landskabelig, geologiske interesse m.v.

Virksomheden ligger uden for biologiske interesseområder og uden for potentielle vådområder. Idet udvidelsen foregår i eksisterende bygninger er det ikke relevant at vurdere på yderligere områder af særlige landskabelig eller geologiske interesse.

Natur

Anlægget ligger uden for internationale naturbeskyttelsesområder, naturområder beskyttet efter Naturbeskyttelseslovens § 3 og fredninger efter Naturbeskyttelseslovens kapitel 6.

Planforhold

Virksomheden ligger uden for områder, der indgår i vedtaget eller forslag til kommuneplanrammer, kommuneplantillæg og/eller lokalplaner.

Indretning

Bygningsoversigt

Ejendommens bygninger og staldindretning er beskrevet i miljøgodkendelsen af 5. juni 2012 på figur 2.

Der er i miljøgodkendelsen fra 2012 stillet vilkår om anvendelsen af skraber i kostald og forlængelsen af kostalden fra 2012. Vilkårene er fortsat gældende for ejendommen.

Produktion og drift

Dyrehold

Malkekvægsbesætningen udvides fra 240 årskøer med 235 årsopdræt (tung race), i alt 433,4 DE til 255 årskøer med opdræt (tung race) bestående af 59 småkalve (0-6 mdr.), 206 kvier (6 mdr. til kælvning mdr.), svarende til 466,5 DE. Fordeling af dyreholdet på ejendommen ses i nedenstående tabel.

Tabel 2. Fordeling af dyreholdet og antal dyreenheder (DE) i ansøgt drift.

Dyrehold	Staldafsnit	Alders- og vægtgrænse	Antal	DE
Malkekøer	Sengestald	-	255	352,49
Kvier	Sengestald	-	195	92,86
Løbe kvier	Dybstrøelse	-	11	5,24
Småkalve	Dybstrøelse	0-6 mrd.	59	15,92
I alt				466,53

Ingen dyr på ejendommen er udegående.

Beregninger af antal dyreenheder er beregnet efter retningslinjerne i bilag 1, afsnit H i bekendtgørelse nr. 1324 af 15. november 2016 om erhvervsmæssigt dyrehold, husdyrgødning, ensilage m.v.

Staldsystem og -indretning

Småkalve er opstaldet på dybstrøelse. Kvier og malkekøer er opstaldet i sengestald med spalter (kanal, bagskyl eller ringkanal) og skrabeanlæg.

Ventilation

Der er naturlig ventilation i alle staldafsnit.

Foder og fodersystem

I miljøgodkendelsen fra 2012 er der vilkår om maksimalt indhold af 170 gram total råprotein pr. foderenhed på årsbasis. Vilkåret er ikke længere relevant, da normaltallet i sig selv nu er lavere end værdien i vilkåret. Normtallet er i dag 164 gram total råprotein pr. foderenhed. Vilkåret er derfor slettet.

Rengøring

Forholdet er uændret i forhold til beskrivelsen i miljøgodkendelsen juni 2012.

Bivirksomhed

Der er ingen bivirksomhed på ejendommen.

Olietanke

Forholdet er uændret i forhold til beskrivelsen i miljøgodkendelsen fra 2012. Der gøres opmærksom på, at olietanke er omfattet af den til enhver tid gældende Olietanksbekendtgørelse.

Energi- og vandforbrug

Forhold omkring energi- og vandforbrug samt besparende tiltag er beskrevet i miljøgodkendelsen fra 2012.

Det anslåede årlige forbrug af vand, diesel og energi fremgår af nedenstående tabel.

Tabel 3. Virksomhedens forbrug af vand, el og dieselolie.

Produkt	Årligt forbrug før udvidelse	Årligt forbrug efter udvidelse	Procentvis stigning
Vand	8.800 m ³	9.400 m ³	7 %
El	250.000 kWh	270.000 kWh	8 %
Dieselolie	24.500 liter	25.500 liter	4 %

Ansøger oplyser, at det samlede vandforbrug i nudrift er ca. 8.000 m³ inklusiv vandforbrug til drikkevand, vaskevand og rengøring. Med det ansøgte forventes vandforbruget, at stige til ca. 9.400 m³. Vandet stammer fra egen vandboring tilhørende ejendommen. I miljøgodkendelse 2012 er der sat vilkår om, at vandforbruget i stalden løbende skal registreres via en måler med henblik på, at identificere defekter, samt vælge udstyr med fokus på vandbesparende egenskaber. Dette vilkår vil fortsat være gældende.

De væsentligste strømforbrugende aktiviteter er i forbindelse med malkning. Elforbruget forventes at stige med ca. 8 % i forhold til nuværende drift.

Antal dyreenheder stiger med 7-8 % med det ansøgte. Så det forventede forbrug for vand og el svare til en proportional fremskrivning.

Forbrug af dieselolie forventes, at stige med ca. 1.000 l om året med den ansøgte udvidelse. Med den ansøgte drift vil der være ca. 28 ha udbringningsarealer, som kræver den ekstra anvendelse af dieselolie.

Risiko for uheld og minimering heraf

Der er redegjort herfor i ejendommens miljøgodkendelse fra 2012.

Bedste tilgængelige teknik (BAT)

Det er redegjort for anvendelse af BAT i ejendommens miljøgodkendelse mht. staldindretning, foder, forbrug af vand, energi, opbevaring og management.

I forbindelse med udvidelsen af dyreholdet på ejendommen skal det vurderes, hvorvidt BAT-standardniveauet for ammoniakemission fra ejendommen er overholdt.

Hele udvidelsen foregår i eksisterende stalde. Det samlede vejledende ammoniaktab fra hele anlægget ved anvendelse af BAT er beregnet i ansøgningen til 3.690,36 kg N/år. Den aktuelle ammoniakemission fra det ansøgte er beregnet til 3.764,97 kg N/år. Der er således en difference på ca. 75 kg N/år for, at BAT-niveauet er overholdt. Kommunens vurdering af dette forhold kommer under afsnittet 'Kommunens samlede vurdering af anlægget'.

Der er følgende ændringer i forhold til BAT:

Staldindretning

Udvidelsen sker i eksisterende stalde og der er ingen ændringer i staldindretningen. Miljøstyrelsen har udarbejdet teknologiblad for skrabeanlæg i kvægstalder, hvorfor der i dette tillæg er tilføjet egenkontrolvilkår for skrabeanlæg på spalter (vilkår 4a-4d), der er i overensstemmelse med teknologibladet.

Foder

I miljøgodkendelse fra 2012 er der vilkår om fodringstiltag gennem reduktion af råprotein til maksimalt 170 gram/FE for malkekøerne. Vilkåret er ikke længere relevant, da normtal i dag er lavere. Normtallet for 2016 er 164 gram råprotein/FE i henhold til *Normtal for husdyrgødning – 2016' fra Aarhus Universitet, Institut for husdyrvidenskab.

Der er ikke udarbejdet BAT-standardniveau for fosforudskillelse i malkekvægproduktioner.

Opbevaring/behandling

I miljøgodkendelsen fra 2012 opbevares dybstrøelsen på møddingspladsen før udbringning. Dette er ændret med det ansøgte, så 90 % af dybstrøelsen bortskaffes direkte fra stalden til biogasanlæg. Det giver en reduktion i ammoniakfordampningen fra anlægget på 17 kg N/år. Der sættes derfor et nyt vilkår om, at minimum 90 % af dybstrøelsen skal bringes direkte ud fra stalden. Dette kan være i form af afhentning til biogasanlæg.

Alternative muligheder og 0-alternativet

0-alternativet

0-alternativet beskriver forholdene, hvis udvidelsen ikke finder sted. 0-alternativet vil betyde en fastholdelse af den nuværende produktion og produktionen vil fortsætte uændret. Udvidelsen er en del af en fremtidsstrategi for ejendommen, der skal sikre fortsat rentabilitet.

Forurening og gener fra husdyrbrugets anlæg

Ammoniakfordampning

For det eksisterende staldanlæg er der en ammoniakfordampning på 3.343 kg N pr. år. Fordampningen fra anlægget forøges med 422 kg N pr. år med det ansøgte. Det giver således en samlet fordampning af kvælstof fra husdyrproduktionen på 3.765 kg pr. år for det ansøgte.

Reduktion af ammoniak

Udvidelse af husdyrproduktioner over 75 DE udløser krav om generel ammoniakreduktion. Kravet er 30 % reduktion fra den ansøgte udvidelse (stald og lager). Dyr på dybstrøelse er dog undtaget fra ammoniakreduktionskravet. Reduktionskravet skal beregnes i forhold til et reference staldsystem. Med ansøgningen er der indsendt beregninger som viser, at der skal fjernes 722 kg N for at overholde reduktionskravet. Med

den ansøgte drift bliver der fjernet 799 kg N. Lovens krav om 30 % ammoniakreduktion er dermed opfyldt med 77 kg N pr. år i overskud.

Natur og ammoniakpåvirkning

Kortbilag 1 viser, hvordan anlægget er placeret i forhold til omgivende natur. På kortbilaget er der angivet en række punkter. For hvert punkt er ammoniakdepositionen beregnet. Nedenstående tabel viser beregningerne.

Tabel 4. Naturpunkter hvor ammoniakdepositionen er beregnet.

Natur-punkt	Type	§ 7 og § 3	Målsætning	Mer-deposition	Total-deposition
1	Natura-2000	-	-	0,0	0,0
1a	Overdrev*	Habitatnatur § 3 og §7	-	0,0	0,0
1aa	Strandenge**	Habitatnatur § 3	-	0,0	0,0
2	Potentiel ammoniak følsom skov	-	-	0,1	0,2
3	Potentiel ammoniak følsom skov			0,0	0,1
4	Mose	§ 3	A-målsat	0,0	0,1
5	Standeng	§ 3	C-målsat	0,1	0,3
6	Sø	§ 3	-	0,1	0,5
7	Sø	§ 3	-	0,1	0,3
8	Sø	§ 3	-	0,3	1,0

*Naturtype 6210 overdrev. Naturtype som er en del af udpegningsgrundlaget for habitatområdet nr. 94 Odense Fjord. **Naturtype 1330 strandenge. Naturtype som er en del af udpegningsgrundlaget for habitatområdet nr. 94 Odense Fjord

Naturpunkterne er valgt ud fra, at der skal være en beregning for alle naturtyper. For hver naturtype er det område, som ligger tættest på anlægget valgt. For hver naturtype er det endvidere vurderet, om der er en tilsvarende naturtype, som ligger længere væk fra anlægget, men som kunne have en højere ammoniakdeposition pga. vindretningen. Da den mest fremherskende vind i Danmark er vest sydvest vil det sige naturtyper, som ligger øst nordøst for anlægget.

Beregningerne er foretaget i den indsendte digitale ansøgning.

Støj

Forholdet er beskrevet i miljøgodkendelsen 2012 og ændres ikke i forbindelse med udvidelsen af dyreholdet.

Lugt

Geneafstandene for lugt er på 40 meter, 225 meter og 339 meter for henholdsvis enkeltbolog, samlet bebyggelse og byzone/sommerhusområde. Geneafstandene er beregnet i det elektroniske ansøgningssystem. Der er korrigeret for vindretning og for om der er andre husdyrbrug i nærheden, som kan give en kumulativ effekt på lugten for de omkringboende.

Geneafstanden skal sammenlignes med den vægtede gennemsnitsafstand fra staldene. Den vægtede gennemsnitsafstand er afstanden fra lugtcentrum, der ligeledes beregnes i det elektroniske ansøgningssystem. I nedenstående tabel ses geneafstanden og den vægtede gennemsnitsafstand.

Tabel 5. Oversigt over korrigeret geneafstand og vægtet gennemsnitsafstand.

Område	Korrigeret geneafstand	Vægtet Gennemsnitsafstand
Enkelt bolig ved Bårdesøvej 134	40	85
Samlet bebyggelse ved Bårdesøvej 125	225	1.077
Byzone/Sommerhusområde	339	934

Af tabel 4 kan det ses, at der ikke ligger nogen ejendomme inden for geneafstandene. Dermed er lovens krav omkring lugt fra produktionen overholdt.

Lys

Forholdet er beskrevet i miljøgodkendelsen 2012 og ændres ikke i forbindelse med udvidelsen af dyreholdet.

Støv

Forholdet er beskrevet i miljøgodkendelsen 2012 og ændres ikke i forbindelse med udvidelsen af dyreholdet.

Spildevand og overfladevand

Forholdet er beskrevet i miljøgodkendelsen 2012 og ændres ikke i forbindelse med udvidelsen af dyreholdet.

Sprøjteudstyr

Forholdet er beskrevet i miljøgodkendelsen 2012 og ændres ikke i forbindelse med udvidelsen af dyreholdet.

Skadedyr (Rotter, mus og fluer)

Forholdet er beskrevet i miljøgodkendelsen 2012 og ændres ikke i forbindelse med udvidelsen af dyreholdet.

Transport

Mælke- og fodertransporter skal ikke vende på ejendommen, men kan køre lige igennem. Kørselsretningen er fra den østlige indgang, nord om ejendommen og ud af den vestlige udgang. Nedenstående tabel viser en oversigt og typen og antallet af transporter til og fra ejendommen.

Tabel 6. Oversigt over kørsler til og fra Bårdesøvej 140.

Transporttype	Antal læs pr. år		Periode	Hyppighed
	Før	Efter		
Lastbil				
Foder	25	25	6-19	4-5 gange per måned
Mælkeafhentning	180	180	6-19	Hver anden dag
Løsvarer og Sækkevarer	25	25	6-19	1 gang per måned

Døde dyr	20	20	6-19	Ca. 1 gang per måned
Fyringsolie, brændstof og handelsgødning	15	15	6-19	1 gang per måned
Salg/slagt af dyr	25	25	6-19	1 gang per måned
Gødning biogas	215	240	6-19	4-5 gange per uge
Traktor				
Udbringning gylle	500*	0	7-18	Februar-juni
Udbringning dybstrøelse	5*	0	7-18	Februar-juni
Udbringning afgangset biomasse	0	540*	7-18	Februar-juni
I alt	1.010	1.070	7-18	Februar-juni

*Transporter af gødningsmængder i nudrift og ansøgt er beregnet på grundlag af nyeste tal for normproduktion af gødning og med aktuel vognstørrelse.

Der ud over er der almindelig landbrugskørsel i forbindelse med markbrug, dyrkning af grovfoder m.v. Det er blandt andet kørsel med halm og majs i høst.

Afgasset biomasse returneres til bedriftens ejede og lejede tanke.

Der er regnet med gyllevogn med kapacitet på 18 tons. I praksis køres gyllen til arealer ved Hasmark ofte i lastbil. Der er altså begrænset transport med traktor og gyllevogn til arealerne ved Hasmark.

Affald

I miljøgodkendelsen 2012 er der en tabel med oversigt over de råvarer og hjælpepestoffer der anvendes. Tabellen har ansøger opdateret, se nedenstående tabel.

Tabel 7. Oversigt over råvarer og hjælpepestoffer der anvendes per år.

AFFALDSTYPE	OPBEVARING	TRANSPORTØR	MODTAGER	MÆNGDE	EAK
OLIE/KEMI					
OLIE	MASKINHUUS	SELV	GENBRUGSSTATION	Ca. 200 L	13.02.08
OLIE- OG BRÆNDSTOFFILTRE	MASKINHUUS	SELV	GENBRUGSSTATION	Ca. 7-8 stk.	16.01.07
BLYAKKUMULATORER	VÆRKSTED	SELV	GENBRUGSSTATION	Ca. 2	16.06.01
BEKÆMPELSESMIDLER	AFLÅST RUM UDEN AFLØB	SELV	GENBRUGSSTATION	Minimalt/ingen	02.01.08
SPRAYDÅSER	KEMI RUM	SELV	GENBRUGSSTATION	Ca. 5-10 stk.	16.05.04
MEDICIN	OPERATIONS RUM	DYRLÆGE	DYRLÆGE	Minimalt	18.02.08
KANYLER	OPERATIONS RUM	DYRLÆGE	DYRLÆGE	Ca. 1 kg	18.02.02
FAST AFFALD					
PAP/PAPIR	CONTAINER	VOGNSMAND	VOGNSMAND	Ca. 2 ton	15.01.01
PLAST	CONTAINER	VOGNSMAND	VOGNSMAND	Ca. 4 ton	15.01.02
GLAS/LYSSTOFRØR	VÆRKSTED	SELV	GENBRUGSSTATION	Ca. 20 stk.	20.01.21
JERN/METAL	VÆRKSTED	JERNHANDLER	JERNHANDLER	CA. 1 TON	02.01.10

Egenkontrol

Egenkontrol er beskrevet i ejendommens miljøgodkendelse fra 2012. Miljøstyrelsen har udarbejdet teknologiblad for skrabeanlæg i kvægstalde, hvorfor der i dette tillæg er tilføjet egenkontrolvilkår for skrabeanlæg på spalter (vilkår 4a-4d) i overensstemmelse med teknologibladet.

Foranstaltninger ved ophør af produktionen

Der vil blive taget kontakt til kommunen ved eventuel ophør af produktionen med henblik på en miljømæssig korrekt afvikling.

Produktion og opbevaring af husdyrgødning

Produktion af husdyrgødning

Husdyrgødning forekommer på flydende og fast form. Produktionen fremgår af nedenstående tabel.

Tabel 8. Beregnet produktion af husdyrgødning i ansøgt drift (tons).

Staldsystem	Antal dyr	Mængde, t pr dyr*	I alt, tons	
			Gylle	Dybstrøelse
Sengestald med spalter (kanal, bagskyl eller ringkanal)	255 årskøer, stor race	30,41	7755	
Sengestald med spalter (kanal, bagskyl eller ringkanal)	195 kvier (6-27 mdr.)	6,44	1256	
Dybstrøelse	11 kvier (6-27 mdr.)	5,52		61
Dybstrøelse	59 småkalve, (0-6 mdr),	1,89		112
I alt			9011	173

* normtal for husdyrgødning 2015

Desuden opsamles jf. miljøgodkendelsen fra 2012 ca. 650 m³ fra ensilage- og vaskepladser til gyllebeholder, dvs. i alt opsamles ca. 9.661 m³.

Opbevaring af husdyrgødning

Der er uændret opbevaringskapacitet i de to gyllebeholdere på 4.000 m³ og 1.500 m³, samt 1.400 m³ i gyllekanaler. Desuden rådes over lejet gyllebeholder på 2.000 m³ på Kristiansmindevej 45 og lejet gyllebeholder på 670 m³ på Havreballevej 29. Der er altså opbevaringskapacitet til i alt ca. 9.570 m³, det er svarende til ca. 12 måneder ud fra normalt. Gyllen afhentes løbende af biogasanlægget og den afgassede gylle returneres i bedriftens tanke.

Dybstrøelsen afsættes løbende til biogasanlæg. I henhold til Miljøstyrelsen er bortskaffelse af gødning til biogasanlæg et alternativ til 100 % direkte udbringning fra stalden. I ansøgningen er regnet med 90 % direkte udbringning, da der kan forekomme et lille lager fra småkalvene. Der sættes derfor vilkår om, at minimum 90 % af dybstrøelsen skal bringes direkte ud fra stalden. Dette kan være i form af afhentning til biogasanlæg.

Kommunens samlede vurdering af anlægget

Placering

Nordfyns Kommune vurderer, at udvidelsen af husdyrproduktionen i eksisterende bygninger ikke vil have væsentlige påvirkninger af omboende eller natur og miljøet i øvrigt. Anlægget ændres ikke og vil derfor ikke have indvirkning på landskabelige værdier i området.

BAT

Kommunen har i dette afsnit vurderet, hvorvidt ansøger har truffet de nødvendige foranstaltninger til forebyggelse eller begrænsning af ammoniakemissionen fra anlægget ved anvendelse af den bedste tilgængelige teknik (BAT).

Fastsættelse af emissionsgrænseværdi

Hele udvidelsen foregår i eksisterende stalde. Det samlede vejledende ammoniaktab fra hele anlægget ved anvendelse af BAT er beregnet i ansøgningen til 3.690,36 kg N/år. Den aktuelle ammoniakemission fra det ansøgte er beregnet til 3.764,97 kg N/år. Der er således en difference på ca. 75 kg N/år for, at det vejledende BAT-niveauet fra Miljøstyrelsen er overholdt.

Vurdering af opfyldelse af emissionsgrænseværdien

Natur- og Miljøklagenævnet har i flere afgørelser afgjort, hvornår en overskridelse af den vejledende emissionsgrænseværdi kan betragtes som ubetydeligt. I NMK-132-00417 af 4. oktober 2012 har nævnet afgjort, at en overskridelse på 95 kg N/år må betragtes som ubetydeligt. Ud fra dette vurderes det i denne sag, at en overskridelse på 70-75 kg N/år ligeledes kan betragtes som ubetydelig. Den vejledende emissionsgrænseværdi vurderes således som værende overholdt.

BAT-niveauet er overholdt gennem anvendelse af skrabere i kostalden og direkte bortskaffelse af 90 % af dybstrøelsen fra stalden til biogasanlæg. Miljøstyrelsen har udarbejdet teknologiblad for skrabe anlæg i kvægstalde, hvorfor der i dette tillæg er tilføjet egenkontrolvilkår for skrabe anlæg på spalter (vilkår 4a-4d). Der sættes endvidere vilkår om, at minimum 90 % af dybstrøelsen skal bringes direkte ud fra stalden. Dette kan være i form af afhentning til biogasanlæg.

Da BAT-standardniveauet for ammoniakemission er overholdt, er der ikke vurderet på alternative miljøteknologier for husdyrproduktionen.

Vurdering af valg af teknologier

Den eksisterende kostald til malkekvæg og kvier er en sengestald med spalter. Der er skrabere i gangarealerne. Skrabere på spaltegulve er på Miljøstyrelsens teknologiliste. Miljøstyrelsen har udarbejdet teknologiblad som viser, at ammoniakfordampningen reduceres med 25 % ved anvendelse af skraberne. Der sættes vilkår i overensstemmelse med teknologibladet.

Som tiltag i den ansøgte drift er anvendt, at 90 % af dybstrøelsen afhentes direkte og køres i biogasanlæg. Der er således et minimalt lager af dybstrøelse og dette reducerer ammoniakfordampningen fra anlægget. Det stilles vilkår i miljøgodkendelse om, at minimum 90 % af dybstrøelsen skal køres direkte ud/væk.

Kommunen vurderer, at den ammoniakreducerende effekt af de valgte teknologier og teknikker er veldokumenteret med teknologiblad for skraberne og beregninger i ansøgning på effekten af både skraberne og direkte afsætning af dybstrøelse.

Vand og energi

Forholdet er beskrevet i miljøgodkendelsen 2012 og ændres ikke i forbindelse med udvidelsen af dyreholdet.

Management

Forholdet er beskrevet i miljøgodkendelsen 2012 og ændres ikke i forbindelse med udvidelsen af dyreholdet.

Forurening og gener fra husdyrbrugets anlæg

Ammoniakfordampning

Den ansøgte drift overholder lovens krav om at reducerer ammoniakfordampningen med 30 % i forhold til referencetaldsystemet. Reduktionen sker ved anvendelse af skraberne i kostalden og forlængelsen af kostalden fra 2012. Det giver en reduktion i ammoniakfordampningen på 25 %. Derudover køres 90 % af dybstrøelsen til biogasanlæg i stedet for at ligge på møddingspladsen eller i markstak og det giver den sidste del af reduktion i ammoniakfordampningen. Vilkår om at anvende skraberne fastholdes fra miljøgodkendelse af 2012 og der sættes endvidere vilkår om, at minimum 90 % af dybstrøelsen skal bringes direkte ud fra stalden. Dette kan være i form af afhentning til biogasanlæg.

Påvirkning af natur

Natura-2000

Nærmeste Natura-2000 område ligger sydøst for anlægget. Der er ca. 4 km til den nærmeste grænse ind til Natura-2000 området (naturpunkt 1 på kortbilag 1). På dette sted er der med det ansøgte en mer- og totalbelastning på 0,0 kg N/ha/år. Nærmeste naturtyper, som er udpegningsgrundlag for Natura-2000 området, er et overdrev og strandenge ca. 4-5 km sydøst for anlægget (naturpunkt 1a og 1aa). Her er mer- og totalbelastningen ligeledes 0,0 kg N/ha/år. Der vurderes således, at det ansøgte anlæg hverken i sig selv eller i sammenhæng med andre planer eller projekter kan påvirke Natura-2000 området væsentligt herunder skade området.

§ 7

Overdrevet ved naturpunkt 1a er omfattet af Husdyrgodkendelseslovens § 7. Øvrige naturområder omfattet af lovens § 7 ligger længere væk fra anlægget. Beregningerne viser, at naturområdet ikke merbelastet med det ansøgte eller i det hele tages påvirkes med ammoniak fra bedriften.

Potentiel ammoniakfølsomme skove

Nærmeste potentiel ammoniakfølsomme skove ligger henholdsvis ca. 1,5 km øst for anlægget (naturpunkt 2) og 1,4 km sydvest for anlægget (naturpunkt 3). Skoven ved naturpunkt 2 vil med den ansøgte drift blive merbelastet med 0,1 kg N/ha/år. Totaldepositionen fra anlægget på skoven er beregnet til 0,2 kg N/ha/år. Skoven ved naturpunkt 3 vil ikke blive merbelastet med den ansøgte drift. Skovene vurderes, at have en tålegrænse på 10-20 kg

N/ha/år. Baggrundsbelastning for området er i henhold til Danmark Miljøundersøgelser 13 kg N/ha/år.

I henhold til beskyttelsesniveauet i Husdyrgodkendelsesbekendtgørelsen kan kommunen ikke stille krav om mindre merdeposition end 1,0 kg N/ha/år for bla. ammoniakfølsomme skove. Derudover overholdes det krav om maksimal ammoniakdeposition, som er i lovgivningen for den mest ammoniakfølsomme natur beliggende inden for internationale naturbeskyttelsesområder (kategori 1 natur). Ud fra dette vurderes det, at der ikke er grundlag for at stille skærpede vilkår mht. påvirkning med ammoniak fra det ansøgte på potentielle ammoniakfølsomme skove.

Naturområder omfattet § 3

Der ligger en række naturområder omfattet af Naturbeskyttelseslovens § 3 i området omkring bedriften. Det nærmeste højtmålsatte område (A-målsat) er en mose ca. 1 km vest for ejendommen (naturpunkt 4). Mosen bliver ikke merbelastet med den ansøgte drift. Totaldepositionen for området er 0,1 kg N/ha/år.

Derudover ligger der nord for ejendommen nogle strandenge (naturpunkt 5). De får med den ansøgte drift en merbelastning på 0,1 kg N per ha per år. Totaldepositionen vil være 0,3 kg N per ha per år. Der er ikke fundet fredet eller rødliste arter i området. Tålegrænsen for strandenge er 30-40 kg N/ha/år. Baggrundsbelastning for området er 13,6 kg N/ha/år.

Der må ikke ske tilstandsændringer af naturområder omfatter af Naturbeskyttelseslovens § 3. Miljøstyrelsen skriver i den digitale vejledning at: *"... en merbelastning på mindre end 1 kg ammoniak pr. hektar pr. år i udgangspunktet ikke udgør et væsentligt merbidrag, og derfor ikke kan medføre en tilstandsændring af et konkret § 3-område. Dette fordi merbelastningen i denne situation er så lav, at det ikke er muligt biologisk at påvise, at det ansøgte dermed har nogen effekt på området."*

Engene vurderes ikke at være ammoniakfølsom. Den laveste tålegrænse for strandengene er ikke overskredet med baggrundsbelastningen og driften på Bårdesøvej 140. Lovens beskyttelsesniveau for kategori 3-natur, hvor kommunen kan tillade en merdeposition, der er større end 1,0 kg N/ha/år, men ikke stille krav om mindre merdeposition end 1,0 kg N/ha/år, er overholdt. Ud fra dette vurderes det, at der ikke er grundlag for at stille skærpede vilkår mht. påvirkning med ammoniak fra det ansøgte på strandengene.

Søer omfattet af § 3

Der ligger flere søer omfattet af § 3 naturområder i nærheden af bedriften. Der er foretaget beregninger af ammoniakdepositionen på 3 af de søer, som ligger nærmeste anlægget (naturpunkt 6, 7 og 8). Den sø, som bliver mest belastet med ammoniak fra bedriften ligger ca. 350 meter i øst for anlægget (naturpunkt 8). Den merbelastes med 0,3 kg N/ha/år med det ansøgte. Totaldepositionen er 1,0 kg N/ha/år. Der er ingen registreret naturdata for søerne. Søerne vurderes, at være næringsrige pga. deres størrelse og placering på dyrkede landbrugsarealer. De vurderes derfor ikke at være ammoniakfølsomme.

Som nævnt ovenfor så skriver Miljøstyrelsen i den digitale vejledning at: *"... en merbelastning på mindre end 1 kg ammoniak pr. hektar pr. år i udgangspunktet ikke udgør et væsentligt merbidrag, og derfor ikke kan medføre en tilstandsændring af et konkret § 3-område. Dette fordi merbelastningen i denne situation er så lav, at det ikke er muligt biologisk at påvise, at det ansøgte dermed har nogen effekt på området."*

Endvidere skriver Danmarks Miljøundersøgelser på deres hjemmeside: " For søer og vandløb spiller afsætning fra luften en ringe rolle; primært fordi søer og vandløb ofte har en lille overflade, og fordi de modtager betydelige mængder kvælstof fra overfladeafstrømning, dræn og direkte udløb. For enkelte danske søer kan bidraget fra luften dog være et problem. Det gælder naturligt næringsfattige søer som er omgivet af skov og næringsfattige jorder, fx i området syd for Silkeborg og Esrum Sø i Nordsjælland."

På baggrund af størrelsen af merbelastningen, områdernes beskaffenhed og vurderinger fra Miljøstyrelsen og Danmarks Miljøundersøgelser vurderes det, at der ikke er grundlag for at stille skærpede vilkår mht. til ammoniakdepositionen på de omtalte søer.

Yngle- eller rasteområder for bilag IV-dyrearter eller bilag IV-plantearter

Springfrø, Spidssnudet frø og Stor Vandsalamander i området. Arterne er Bilag IV-arter, der ifølge Naturbeskyttelseslovens kap. 5 ikke må forstyrres forsættligt med skadelig virkning for arten eller bestanden, og yngle- og rasteområder må ikke beskadiges eller ødelægges.

Flagermus yngler og overvintrer fortrinsvis i hule træer og søger bla. føde over åbent terræn og langs skovbryn og levende hegn. Brun Flagermus, Dværfgalgermus og Sydflagermus er alle almindelige på Fyn og er ikke truet.

Markfirben kan forekomme i området. Arten foretrækker sandede soleksponerede levesteder. Det kan være heder, klitter, overdrev, råstofgrave og på vej- eller jernbaneskrånninger, som ofte enten er beskyttede naturtyper eller som ikke er i landbrugsmæssigt drift. Arten anvender linjeformede terrænelementer som levende hegn og stengærder som spredningskorridorer.

Spidssnudet frø yngler i mange slags vådområder lige fra ganske små vandhuller til bredden af store søer og fra helt overskyggede ellesumpe til fuldstændige lysåbne vandhuller. Rasteområder findes især i fugtige områder nær ynglestederne.

Springfrø yngler i vandhuller af vedvarende eller tidvis karakter. Rasteområder er under sten, træstød, gnavegange og under løv i primært løvskove eller eks. i eng- og overdrevsområder.

Stor vandsalamander overvintrer på land gravet ned i jordbunden eller under sten, træstammer og lignende. De yngler i både store søer som små vandhuller. Uden for yngletiden er salamanderen primært i skove og enge.

Det som kan skade flagermusenes yngle og rasteområder er hvis gamle, hule træer fældes eller hulrum i bygninger lukkes. For markfirbenet er det vigtigt, at stengærder, markhegn og markskel og solbeskinnede skrænter ikke fjernes. For Stor vandsalamander gælder, at vandhuller der opfyldes eller drænes, opdyrking af arealer nær vandhuller og øget næringsstofftilførsel vil kunne beskadige dens yngle- og rasteområder. Frøerne er bla. afhængige af, at vandhuller ikke opfyldes eller drænes, at vandhulsnære arealer ikke opdyrkes og at lav vegetation nær vandhullerne ikke fjernes.

Der er ikke registeret nogen forekomst af bilag IV-plantearter i området.

Med det ansøgte projekt vil der ikke blive fjernet eller ændret på biotoper, som kan være yngle- eller rasteområder for de omtalte arter. I de ovenstående afsnit er det vurderet, at ingen af de omliggende naturområder vil blive påvirket med ammoniak fra anlægget i en sådan grad, at der skal stilles skærpede vilkår. Det vurderes således, at der med det ansøgte ikke er risiko for at skade raste- eller yngleområder for bilag IV-arter.

Transport

I nudrift er der ca. 1.010 transportere. Med den ansøgte drift vil der komme ca. 1.070 transportere. Dermed er der en forøgelse af antallet af transportere på ca. 6 %. Dette er i overensstemmelse med at forøgelse af produktionen er på ca. 7 % fra 433 DE til 467 DE. Forøgelse af transportere skyldes afhentning af gylle til biogasanlægget og flere transportere til udbringning af den afgassede biomasse.

Ansøger bor selv på Bårdesøvej 134. Der er god afstand til øvrige naboer. Der er gode oversigtsforhold for til- og frakørsel fra bedriften og de vil ikke blive ændret med den ansøgte. Intern trafik på bedriften er væk fra offentlig vej.

Det vurderes således, at der ikke er behov for at stille vilkår i forhold til transportere.

Lugt

Der ligger ingen ejendomme, samlet bebyggelse eller byzone inden for de beregnede lugt-geneafstande. Lovgivningens beskyttelsesniveau for lugt fra anlægget er dermed overholdt. Der er således ikke grundlag for, at stille skærpede vilkår med hensyn til lugt fra anlægget.

Når gyllen/den afgassede biomasse pumpes, omrøres og bringes ud vil der altid forekomme lugtgener fra anlægget. Det er en tidsbegrænset periode af året, hvor lugtgener fra udbringningen vil forekomme. Derudover er udbringning af gyllen/den afgassede biomasse en naturlig nødvendighed for bedriften. Det vurderes derfor, at der ikke skal stilles skærpede vilkår til anlægget mht. til lugt ved udbringning af husdyrgødning/afgasset biomasse.

Gødningsproduktion og håndtering

Husdyrgødningen skal leveres til biogasanlæg. Gyllen vil derfor blive hentet løbende 4-5 gange i ugen. Der er derfor ikke behov for 9 måneders opbevaringskapacitet for gylle.

90 % af dybstrøelsen afhentes til biogasanlægget.

Samlet set vurderes forholdene omkring gødningsproduktion og håndtering af gødningen, at overholde gældende lovkrav.

Der sættes vilkår om, at minimum 90 % af dybstrøelsen fra husdyrproduktionen skal udbringes direkte fra stalden på udbringningsarealerne eller køres direkte til biogasanlæg.

Udbringningsarealer

Ejendommens udbringningsarealer

Der er i alt 301,54 ha udbringningsarealer. Oversigt over udbringningsarealer fremgår af Tabel og bilag 2-4.

Vandoplunde

Udbringningsarealerne afvander til 3 områder. Ca. 140,6 ha ligger i oplandet til Det Nordlige Bælthav. Ca. 103,3 ha ligger i oplandet til Odense Fjord og ca. 57,6 ha ligger i oplandet til Nærå Strand.

Vandløb

Ca. 625 meter vandløbsstrækning (Havreballe, Tyrksrenden) grænser op til udbringningsarealerne. Vandløbet er ikke målsat.

Med de eksisterende regler for udbringning af husdyrgødning og overholdelse af reglerne om bræmmer til vandløb, vurderer Nordfyns Kommune at en fortsat landbrugsdrift af arealerne ikke vil påvirke vandløbene væsentligt.

Harmoniareal

Bedriftens udbringningsarealer er vist på kortbilag 2-4. Der er et udbringningsareal på 301,54 ha ejet og forpagtet areal. Al husdyrgødning leveres til biogasanlæg og der bringes afgasset biomasse ud på arealerne. Der modtages afgasset biomasse svarende til 500 DE. Der giver et dyretryk på 1,66 DE/ha. Hele udbringningsarealet er beliggende i Nordfyns Kommune. Nedenstående tabel viser en oversigt over ejede og forpagtede udbringningsarealer.

Tabel 9. Oversigt over ejede og forpagtede udbringningsarealer.

Ejede arealer:	Matrikelnummer
Bårdesøvej 140:	3a, 15cq Bårdesø By, Krogsbølle
Havreballevej 29:	2a, 2ab, 2ac, Bårdesø By, Krogsbølle
Strandvejen 224:	2of, 2x, Norup By, Norup
Strandvejen 224:	16o, Hasmark By, Norup
Strandvejen 224:	20f, Bårdesø By, Krogsbølle
Bårdesøvej 137:	13d, 13i, Bårdesø By, Krogsbølle
Jørgensøvej 46:	17d, 23a, Bårdesø By, Krogsbølle
Tørresøvej 17:	6ac, 5p, Bårdesø By, Krogsbølle
Forpagtede arealer:	
Kristiansmindevej 45:	2ø, 7bn, 10a, 10k, 13y, Bårdesø By, Krogsbølle
Kirkemarken 9:	1at, Kørup Hgd., Krogsbølle

Sædscliffe

Beregningerne er foretaget på baggrund af referencesædscliffe K4 med et udvaskningsindex på 92. Der er ikke stillet vilkår til valg af sædscliffe, da udvaskningsberegningerne er foretaget på baggrund af referencesædscliffe.

Handelsgødning

Der tilføres handelsgødning til arealerne efter gødningsnormen.

Anden organisk gødning

Efter udvidelsen vil der ikke blive modtaget andre affaldsprodukter til udbringning som eksempelvis spildevandsslam.

Husdyrgødning

Alt husdyrgødning afsættes til biogasanlæg og det er afgasset biomasse fra biogasanlægget, som udbringes på markerne.

Det ansøgte dyretryk svare til en total udbragt mængde på ca. 50.000 kg kvælstof og 8.935 kg fosfor årligt.

Forurening og gener fra udbringningsarealerne

På baggrund af ansøgningen og tilgængelige kortværk er der foretaget vurdering af risikoen for forurening og gener fra udbringningsarealerne.

Arealernes placering fremgår af kortbilag 2-4.

Nitratudvaskning til overfladevand

Nedenstående tabel viser fordelingen af udbringningsarealerne i nitratklasser. Fordelingen kan også ses af kortet på bilag 3.

Tabel 10. Nitratklasser

Nitratklasse	Antal Ha
Nitratklasse 0	141,57
Nitratklasse 1	0
Nitratklasse 2	159,97
Nitratklasse 3	0

Ca. 142 ha ligger på områder, der er registreret som nitratklasse 0 og ca. 160 ha ligger på områder registreret som er nitratklasse 2.

Udbringningsarealer der ligger inden for nitratklasser medfører en reduktion i antal dyreenheder, som må udbringes per ha. Det skyldes, at mængden af kvælstof som reduceres fra rodzonen til vandområdet er mindre i jorder, som ligger i nitratklasser. I dette tilfælde kan der som udgangspunkt udbringes 81,43 % af det generelle harmonikrav. Men idet der i ansøgt drift udlægges 1 % ekstra efterafgrøder udover NaturErhvervstyrelsens generelle krav, så kan der reelt udbringes 1,66 DE/ha.

I den digitale ansøgning er den maksimale tilladte udvaskning af kvælstof fra arealerne til rodzonen beregnet til 44,9 kg N/ha. Den reelle udvaskning med tiltag er beregnet til ca. 44,7 kg N/ ha.

Der stilles vilkår om, at nitrat til overfladevand ikke må overstige 44,7 kg N/ ha. Dette skal sikres gennem anvendelse 1,0 % ekstra efterafgrøder ud over NaturErhvervstyrelsens generelle krav.

Udvaskning af nitrat til grundvand

Ejendommen og alle udbringningsarealerne ligger i et område, der er udpeget som område med drikkevandsinteresser. Ved normal drift af landbrugsejendomme og påpasselighed, betragtes landbrugsdrift ikke som risikobetonede virksomheder i forbindelse med områder udpeget med drikkevandsinteresser jf. Nordfyns Kommunes Kommuneplan 2013.

Ca. 27,6 ha ligger i nitratfølsomt indvindingsområde (se kortbilag 3). Det er marker beliggende i indvindingsområde til Hasmark Vandværk. Vandværket er på partshøringslisten. Der er ingen arealer, som ligger i kommunalt udpeget indsatsområde for drikkevand.

Nitratberegning i ansøgningen viser, at udvaskningen for den ansøgte drift er 77 mg nitrat pr. liter. Når udvaskningen er over 50 mg nitrat pr. liter må der ikke ske en merbelastning med den ansøgte drift (jf. beskyttelsesniveauet i Husdyrgodkendelsesbekendtgørelse). Beregningen viser, at der ikke sker en merbelastning med den ansøgte drift. Baggrunden for denne udvaskning er, at der anvendes 1,0 % ekstra efterafgrøder udover NaturErhvervstyrelsens generelle krav. Der stilles derfor vilkår om, at anvende udlæg af 1,0 % ekstra efterafgrøder ud over NaturErhvervstyrelsens generelle krav.

Fosfor og udvaskning af fosfor

Med udbringning af 50.000 kg N i den afgassede biomasse udbringes ca. 8.935 kg fosfor. Det er beregnet ud fra aktuelle tal fra Nordfyns Biogasanlæg der viser, at i de første 7 måneder af 2016 er gennemsnittet 17,87 kg fosfor pr. DE i den afgassede biomasse. Det giver 29,66 kg fosfor pr. ha. Sædskiftet K4 frafører som et arealvægtet gennemsnit 20,4 kg fosfor pr. ha. Der er således et fosforoverskud på ca. 9,3 kg fosfor pr. ha. Beregninger i det elektroniske ansøgningsskema viser, at beskyttelsesniveauet, som angivet i Husdyrgodkendelsesloven, er overholdt. For at beskyttelsesniveauet er overholdt må der maksimalt udbringes 9.160 kg fosfor pr. ha. Det svarer til harmonikravet på 1,7 DE pr. ha. Der sættes vilkår om, at der maksimalt må udbringes 9.160 kg P med den afgassede biomasse.

Skrånende arealer

Der er ingen af arealerne, som har terrænhældning over 6° ned mod vandløb, søer over 100 m² eller fjorde. Der er således ingen risiko for overfladeafstrømning af fosfor til vandløb eller søer.

Naturarealer

I Miljøgodkendelsen fra 2012 er beskrevet, at én mark grænser op til en D-målsat mose. Det er naturpunkt 7 i miljøgodkendelsen. Mosen er siden 2012 taget ud af udpegningen og er således ikke længere omfattet af Naturbeskyttelsesloven.

I udbringningsarealet er der én mark, som ligger ved Nærå Strand. Marken og naturområdet, som marken grænser op til, er beskrevet i Miljøgodkendelsen fra 2012. Der er ingen ændringer i forhold til beskrivelsen af naturområdet og i den vurdering, som er foretaget i miljøgodkendelsen.

Der er ingen af de udbringningsarealer, som er kommet til siden miljøgodkendelsen fra 2012, som ligger i umiddelbar tilknytning til naturområder.

Der er 2 marker, som ligger umiddelbart op af naturområder udpeget som overdrev, se kortbilag 2. Overdrevene er blevet omfattet af Naturbeskyttelsesloven siden miljøgodkendelsen fra 2012.

Bedst tilgængelige teknik (BAT)

BAT for udbringningsteknik er velbeskrevet i miljøgodkendelse fra 2012. Der er ikke ændringer her til og BAT jf. den nuværende godkendelse er dermed fortsat gældende.

Kommunens samlede vurdering af arealerne

Lugtgener ved udbringning

Der vil altid være risiko for lugtgener i forbindelse med udbringning af biomassen. Flere af arealerne ligger op til sommerhusområder. Udbringning af husdyrgødning og afgasset biomassen indenfor 200 meter af sommerhusområder er ikke tilladt på lørdage samt søn- og helligdage. Da dette er et lovkrav jf. husdyrgødningsbekendtgørelsen, er der ikke stillet vilkår herom.

Det vurderes, at der ikke er behov for at stille særlige vilkår omkring udbringning af den afgassede biomasse.

Natura 2000

Udbringningsarealerne er fordelt på 3 vandoplande. Det Nordlige Bælthav, Nærå Strand og Odense Ydre Fjord. Nærå Strand og Odense Indre Fjord er begge udpeget som EF-fuglebeskyttelsesområde, Ramsarområde og EF-habitatområde.

Nærå Strand

Nærå Strand er et forholdsvist lukket nor med ringe vandskifte i forhold til kystområdet uden for noret. Nærå Strand og en del af de tilgrænsende kystnære landområder indgår i det internationale naturbeskyttelsesområde "*Æbelø havet syd for og Nærå*" (Ramsar-, EF-habitat og EF-fuglebeskyttelsesområde). Udpegningen betyder, at Danmark er forpligtet til at sikre og genoprette en gunstig bevaringsstatus for de arter og naturtyper, områderne er udpeget for. For Ramsarområdet er målsætningen endvidere, at beskyttelsen skal fremmes. Vandområdet er i Fyns Amts recipientkvalitetsplan (Regionplan 2005-) målsat som referencemråde for naturvidenskabelige studier.

Udpegningsgrundlaget for EF-habitatområdet "*Æbelø havet syd for og Nærå*" omfatter naturtyperne "sandbanker med lavvandet vedvarende dække af havvand", "mudder- og sandflader blottet ved ebbe", "kystlaguner og strandsøer", "større lavvandede bugter og vige", "rev", "enårig vegetation på stenede strandvolde", "flerårig vegetation på stenede strande", "klinter eller klipper ved kysten", "vegetation af kveller eller andre enårige strandplanter, der koloniserer mudder og sand", "strandenge", "forstrand og begyndende klitdannelser", "hvide klitter og vandremiler", "stabile kystklitter med urteagtig vegetation", "kystklitter med dværgbuskvegetation", "kalkrige søer og vandhuller med kransnålalger", "vandløb med

vandplanter", "overdrev og krat på mere eller mindre kalkholdig bund", "bræmmer med høje urter langs vandløb eller skyggende skovbryn", "kilder og væld med kalkholdigt (hårdt) vand", "rigkær", "bøgeskove på muldbund", "egeskove og blandskove på mere eller mindre rig jordbund" og "elle- og askeskove ved vandløb, søer og væld". Nærå Strand er udpeget som kystlagune - en prioriteret naturtype, der er truet internationalt set.

Udpegningsgrundlaget for Ramsar- og EF-fuglebeskyttelsesområdet "*Æbelø havet syd for og Nærå*" omfatter ynglende liste I-arter (rørhøg, klyde, havterne og dværgterne) samt store forekomster af trækfuglene knopsvane, edderfugl og fløjlsand.

Nærå Strand er særligt sårbar overfor tilførsel af næringsstoffer. Målsætningerne for vandområdet er i dag ikke opfyldt på grund af for store næringsstoffilførsler fra oplandet og fra luften. En opfyldelse af målsætningen for Nærå Strand forudsætter, at den nuværende næringsstoffilførsel til vandområdet reduceres, herunder en reduktion af næringsstoffilførslen fra den eksisterende husdyrproduktion i oplandet.

Odense Fjord

Den nordvestlige del af Odense Fjord og Seden Strand er en del af det internationale naturbeskyttelsesområde Odense Fjord (EF-habitat- og EF-fuglebeskyttelsesområde). Udpegningen betyder, at Danmark er forpligtet til at sikre og genoprette en gunstig bevaringsstatus for de arter og naturtyper, områderne er udpeget for. Odense Fjord er i Vandplan 2009-2015 "Odense Fjord" målsat som god økologisk tilstand fastsat ud fra dybdegrænsen af ålegræs og miljøkvalitetskrav for visse miljøfarlige forurenende stoffer.

Udpegningsgrundlaget for EF-habitatområdet Odense Fjord omfatter naturtyperne "sandbanker med lavvandet vedvarende dække af havvand", "mudder og sandflader blottet ved ebbe", - "større lavvandede bugter og vige", "enårig vegetation på stenede strandvolde", "flerårig vegetation på stenede strande", "vegetation af kveller eller andre enårige strandplanter, der koloniserer mudder og sand", "strandenge", "ret næringsfattige søer og vandhuller med små amfibiske planter ved bredden", "vandløb med vandplanter", "våde dværgbusksamfund med klokkelyst", "tørre dværgbusksamfund (heder)", "enekrat på heder, overdrev eller skrænter", "tidvis våde enge på mager eller kalkrig bund, ofte med blåtop", "bræmmer med høje urter langs vandløb eller skyggende skovbryn", "kilder og væld med kalkholdigt (hårdt) vand", "rigkær" samt "bøgeskove på muldbund".

Udpegningsgrundlaget for EF-fuglebeskyttelsesområdet Odense Fjord omfatter ynglende liste I-arter (havterne, splitterne, rørhøg og klyde) samt forekomster af trækfuglene knopsvane, sangsvane, toppet skallesluger, stor skallesluger og blichøne.

Det fremgår af Natura 2000 Basisanalysen for habitatområdet H94 Odense Fjord (fra 2006), at samlet set er Odense Fjord overvejende af international betydning for Sangsvane og Knopsvane, men en lang række andre vandfugle raster og fouragerer stadig i fjorden i nationalt betydningsfulde koncentrationer.

Odense Fjord er sårbar overfor tilførsel af næringsstoffer. Målsætningerne for vandområdet er i dag ikke opfyldt på grund af for store næringsstoffilførsler fra oplandet og fra luften.

Nordlige Bælthav

Ca. 103,3 ha. af udbringningsarealerne ligger i oplandet til Det Nordlige Bælthav. Området indgår ikke i Natura-2000 udpegningerne.

Kvælstof og Natura-2000

Der må ikke godkendes husdyrproduktioner, der kan være til hindring for at miljømålene for overfladevandene kan opfyldes i overensstemmelse med forpligtelsen overfor EU's Habitatdirektiv.

Ifølge Miljøstyrelsens "Supplement til den digitale husdyrvejledning om kommunernes opgørelse af dyretryk", 14. marts 2011, lægger Miljøstyrelsens digitale husdyrvejledning et objektive kriterium til grund for vurderingen af, om det kan udelukkes, at et husdyrprojekt, når det overholder det fastlagte beskyttelsesniveau for nitratudvaskningen til overfladevande (nitratklasserne), kan have en skadesvirkning på et Natura 2000-vandområde som følge af nitratudvaskningen.

Ifølge vejledningen medfører nitratudvaskning fra en ansøgt husdyrproduktion ikke skadevirkning på overfladevande, hvis:

- 1. antallet af dyreenheder i det opland, hvor projektet agtes gennemført, ikke har været stigende siden 1. januar 2007. Hvis der har været andre kilder til nitratudvaskning end den samlede husdyrproduktion, der har givet anledning til en øget nitratudvaskning fra det aktuelle opland siden 1. januar 2007, skal dette også inddrages i vurderingerne (projektets kumulative påvirkning),
- 2. og nitratudvaskningen fra den ansøgte husdyrproduktion er mindre end 5 % (1 % hvis vandområdet er et lukket bassin/særligt sårbart) af den samlede nitratudvaskning fra alle kilder fra det opland, hvor projektet agtes gennemført (projektets påvirkning i sig selv).

Hvis en ansøgt husdyrproduktion ud fra ovenstående kriterier ikke kan medføre skadevirkning på overfladevande, er der jævnfør Miljøstyrelsens digitale vejledning ikke belæg for at stille skærpede vilkår med hensyn til kvælstofudvaskning til overfladevande udover husdyrlovens generelle krav om begrænsning af kvælstofudvaskningen fra arealer omfattet af nitratklasse I-III.

Vurdering af den kumulative påvirkning

Ifølge Miljøstyrelsens digitale vejledning er et forøget husdyrhold i kystoplandet ensbetydende med krav om, at udvaskningen svarer til planteavlensniveau. Kravet kommer fra Habitatdirektivets bestemmelse, der siger at "et ansøgt projekt i kumulation med andre aktiviteter ikke må have nogen skadelig påvirkning af vandområder omfattet af udpegningsgrundlaget".

Data i Miljø- og Fødevarerministeriets miljøgis viser, at dyretrykket i alle 2 aktuelle vandoplande har været faldende i perioden fra 2007 til 2015.

Nordfyns Kommune har ikke kendskab til andre kilder opstået siden 2007, som har givet anledning til en væsentlig øget nitratudvaskning til de pågældende Natura-2000 områder.

Der er således ikke belæg for at stille skærpede vilkår med hensyn til nitratudvaskning til overfladevand fra den ansøgte ejendom, da den ansøgte drift ikke i kumulation med andre planer og projekter vurderes at have en skadevirkning på kystoplandet Nærrå Strand og Odense Ydre Fjord som følge af nitratudvaskning fra udbringning af afgasset biomasse.

Beregning af det ansøgte kvælstofbidrag

I dette afsnit er det beregnet, hvor stor en andel, som udvaskningen af nitrat fra den afgasset biomasse i det ansøgte projekt, udgør af den samlede nitratudvaskning til Nærrå Strand og Odense Ydre Fjord. En gennemsnitlig udvaskning af kvælstof fra landbrugsarealer er ca. 60 kg N pr. ha pr. år, mens den gennemsnitlige udvaskning fra det øvrige opland, der ikke er landbrugsarealer, er ca. 10 kg N pr. ha pr. år. Hertil kommer påvirkning fra andre kilder end udvaskningen fra arealerne i oplandet, som f.eks. atmosfærisk deposition. Der er ikke identificeret væsentlig øget udvaskning til kystoplandet fra andre nitratudvaskningskilder end husdyrproduktion.

Uden tilførsel af husdyrgødning til ejendommens arealer er udvaskningen af kvælstof til overfladevande beregnet til 47,2 kg N pr ha pr år til de to oplande. Ved hjælp af den elektroniske ansøgning er den reelle udvaskning beregnet til maks. 44,7 kg N pr ha pr år.

Nedenstående tabeller viser, hvorledes den samlede udvaskning til Natura-2000 områderne er beregnet og hvordan udvaskningen fra det ansøgte i sig selv er beregnet. Nordfyns Kommune har foretaget en udvaskningsberegning for de tre oplande og fundet, at udvaskningen til oplandene er 3,5 og 2,6 kg kg N pr. ha. år for henholdsvis Nærrå Strand og Odense Ydre Fjord.

Tabel 11. Beregning af udvaskning af nitrat til Odense Ydre Fjord.

Odense Ydre Fjord	
Opland til området	7.158 ha*
Dyrket areal i oplandet til området, ha	4.653 ha*
Reduktionspotentiale (jf. nitratklassekortlægningen), pct.	50
Standardudvaskning fra rodzonen, dyrket areal, kg N/ha/år	60
Udvaskning i oplandet til området	139.581 kg
Udvaskning fra øvrige opland, kg N/år	12.527 kg
Udvaskning i alt fra opland kg N	152.108 kg
Det ansøgte: Bårdesøvej 140, 5450 Otterup	
Reduktionspotentialet, pct.	65,40 %
Areal til udspredning i alt, ha	103,3 ha
Udvaskning fra rodzonen, husdyrgødning, kg N/ha/år	2,6 kg
Ansøgt kvælstofbidrag til området, kg N/år	93 kg
Ansøgt kvælstofbidrag af samlede kvælstofbidrag til området, pct.	0,06 %

Kilde:*www.jordbrugsanalyse.dk, **Vand og naturplanerne, *** Et skøn ud fra nitratklassekortet, **** Standard udvaskning.

Det ansøgte øger udvaskningen med 93 kg N pr ha pr år til Odense Ydre Fjord.

Tabel 12. Beregning af udvaskning af nitrat til Nærrå Strand.

Nærrå Strand	
Opland til området	7.415 ha*
Dyrket areal i oplandet til området, ha	4.449 ha*
Reduktionspotentiale (jf. nitratklassekortlægningen), pct.	51-75 %
Standardudvaskning fra rodzonen, dyrket areal, kg N/ha/år	60
Udvaskning i oplandet til området	98.768 kg
Udvaskning fra øvrige opland, kg N/år	10.974 kg
Udvaskning i alt fra opland kg N	109.742 kg
Det ansøgte: Bårdesøvej 140, 5450 Otterup	

Reduktionspotentialet, pct.	65,12 %
Areal til udspredning i alt, ha	57,6 ha
Udvaskning fra rodzonen, husdyrgødning, kg N/ha/år	3,5 kg
Ansøgt kvælstofbidrag til området, kg N/år	70 kg
Ansøgt kvælstofbidrag af samlede kvælstofbidrag til området, pct.	0,06 %

Kilde:*www.jordbrugsanalyse.dk, **Vand og naturplanerne, *** Et skøn ud fra nitratklassekortet, **** Standard udvaskning.

Det ansøgte øger udvaskningen med ca. 70 kg N pr ha pr år til Nærrå Strand.

Påvirkning fra projektet i sig selv

Ifølge Habitatdirektivets artikel 6, pkt. 3 skal kommunen sikre sig, at det ansøgte projekt ikke skader lokaliteter, der er en del af udpegningsgrundlaget for et Natura 2000-område, herunder vandområder.

Af ovenstående beregninger fremgår det, at kvælstofudvaskningen som følge af udspre-
dning af afgasset biomasse på ejendommens arealer, stiger med 0,06 for både Nærrå Strand
og Odense Ydre Fjord.

Nordfyns Kommune vurderer, at udbringningen af afgasset biomasse på arealerne ikke in-
debærer forringelse af det vandopland, som arealerne afvander til. Ligeledes vurderes det,
at det ikke kan give anledning til væsentlig miljøpåvirkning eller medfører forstyrrelser, der
har betydelige konsekvenser for de arter, områderne er udpeget for som angivet i Miljøsty-
relsens digitale vejledning.

Der er således ikke belæg for at stille skærpede vilkår med hensyn til nitratudvaskning til
overfladevand fra den ansøgte husdyrproduktion i sig selv, da den ansøgte drift i sig selv
ikke vurderes at have en skadevirkning på vandoplandene som følge af nitratudvaskning fra
udbringning af afgasset biomasse.

Ovenstående vurdering er lavet ud fra Miljøstyrelsens vejledning om vurderinger af nitrats
påvirkning af overfladevand, som beskrevet i "Vejledende notat om afskæringskriterier for
udvaskning af nitrat til overfladevande ved vurdering af ansøgninger efter Husdyr godken-
delsesloven" af 24. juni 2010, med efterfølgende ændringer.

Fosfor og Natura-2000

Det ansøgte projekt har et fosforoverskud på 9,3 kg fosfor pr. ha.

For at beskyttelsesniveauet, som angivet i Husdyr godkendelsesloven, er overholdt må
der maksimalt udbringes 9.160 kg fosfor pr. ha. Det svar til harmonikravet på 1,7 DE pr.
ha. Der sættes derfor vilkår om, at der maksimalt må udbringes 9.160 kg P med den
afgassede biomasse.

Naturområder

Der er 2 marker, som ligger umiddelbart op af naturområder udpeget som overdrev
Det er overdrev, som er udpeget siden miljøgodkendelsen fra 2012. Der er ikke foreta-
get besigtigelser af områderne. Tålegrænsen for overdrev er 10-25 kg N/ha/år. Bag-
grundsbelastningen i området er ca. 12 kg N/ha/år. I Miljøstyrelsens digitale vejledning

står der: "Hvis afstanden mellem udbringningsarealet og naturområdet er over 100 meter, vil der sjældent kunne konstateres en påvirkning på over 1 kg N/ha - uanset husdyrgødningstype og anvendt teknologi. Kun i tilfælde med "worst case" tab af ammoniak og et udbringningsareal på over 100 ha vil der kunne konstateres påvirkninger på over 1 kg N/ha. "Worst case" vil typisk være udbringning af fast husdyrgødning uden nedbringning typisk ved udbringning ovenpå afgrøden. Ved anvendelse af flydende husdyrgødning er tabet betydeligt mindre med de nuværende krav. Det gælder desuden, at jo tyndere gylle, jo hurtigere nedtrængning i jorden og jo mindre ammoniaktab. Ved udbringning af svinegylle og afgasset gylle vil der ikke være påvirkninger på over 1 kg N/ha bortset fra de nærmeste 10 meter. Kvæggylle, som typisk har højere tørstofindhold, kan derimod have påvirkninger på over 1 kg N/ha indenfor de nærmeste 20 meter. Hvis gyllen nedbringes hurtigt, nedfældes eller der anvendes forsuret gylle er påvirkningen selv tæt på naturområder langt under 1 kg N/ha.

Hvis de nærliggende naturarealer ikke ligger indenfor et Natura 2000 område, eller indeholder yngle- rasteområder for bilag IV arter, vil det således i de fleste tilfælde ikke være nødvendigt at stille skærpede krav.

Hvis de nærliggende naturarealer derimod ligger indenfor et Natura 2000 område eller indeholder yngle- rasteområder for bilag IV arter, kan der være behov for at stille skærpede vilkår. I vurdering heraf vil naturområdets kvælstoffølsomhed, naturtilstand og baggrundsbelastning indgå på samme måde som det er tilfældet for ammoniakpåvirkning fra anlæg (se afsnit 10 under anlæg, forurening, ammoniak, påvirkning af natur). Det skal i den forbindelse bemærkes, at påvirkningen af naturområder fra udbringningsarealerne i høj grad er et randfænomen og normalt ikke en belastning af større dele af naturområdet.

- Hvis der udbringes fast husdyrgødning kan der indsættes et vilkår om, at denne kun må udbringes nærmere 100 meter fra naturarealet, hvis den nedbringes i jorden inden 6 timer (husdyrgødningsbekendtgørelsens regler ved udbringning på ubevoksede arealer).
- I forhold til flydende husdyrgødning kan indsættes et vilkår om, at såfremt der udbringes indenfor 10 meter (kvæggylle dog 20 meter) fra naturområdet skal det foregå ved nedfældning eller ved forsuring.

Bemærk at vilkår om nedfældning vil nedsætte påvirkningen betragteligt (se min. niveau i tabel 3 og 4), således at påvirkningerne sjældent vil overstige 0,2 kg N/ha/år - selv i en afstand af 10 m fra udbringningsarealet."

Ud fra ovenstående vurderes det, at der ikke skal stilles vilkår til udbringningen af afgasset biomasse på markerne som grænser op til de omtalte overdrev.

Bilag IV-arter

Mulig forekomst af bilag IV-arter er beskrevet under afsnittet om anlægget og natur. Med det ansøgte vil den tidligere markdrift fortsætte. Der vil ikke blive fjernet eller ændret på biotoper, som kan være yngle- eller rasteområder for de omtalte arter. Det vurderes således, at den ansøgte markdrift ikke vil udgøre en risiko for at skade raste- eller ynglesteder for de internationalt beskyttede arter, bilag IV-arterne.

Fugle

I miljøgodkendelsen fra 2012 er der foretaget en vurdering omkring fugle og deres raste- og ynglesteder i forhold til den ansøgte drift på arealerne. Der er ingen ændringer i denne vurdering.

Kommunens vurdering af det samlede projekt

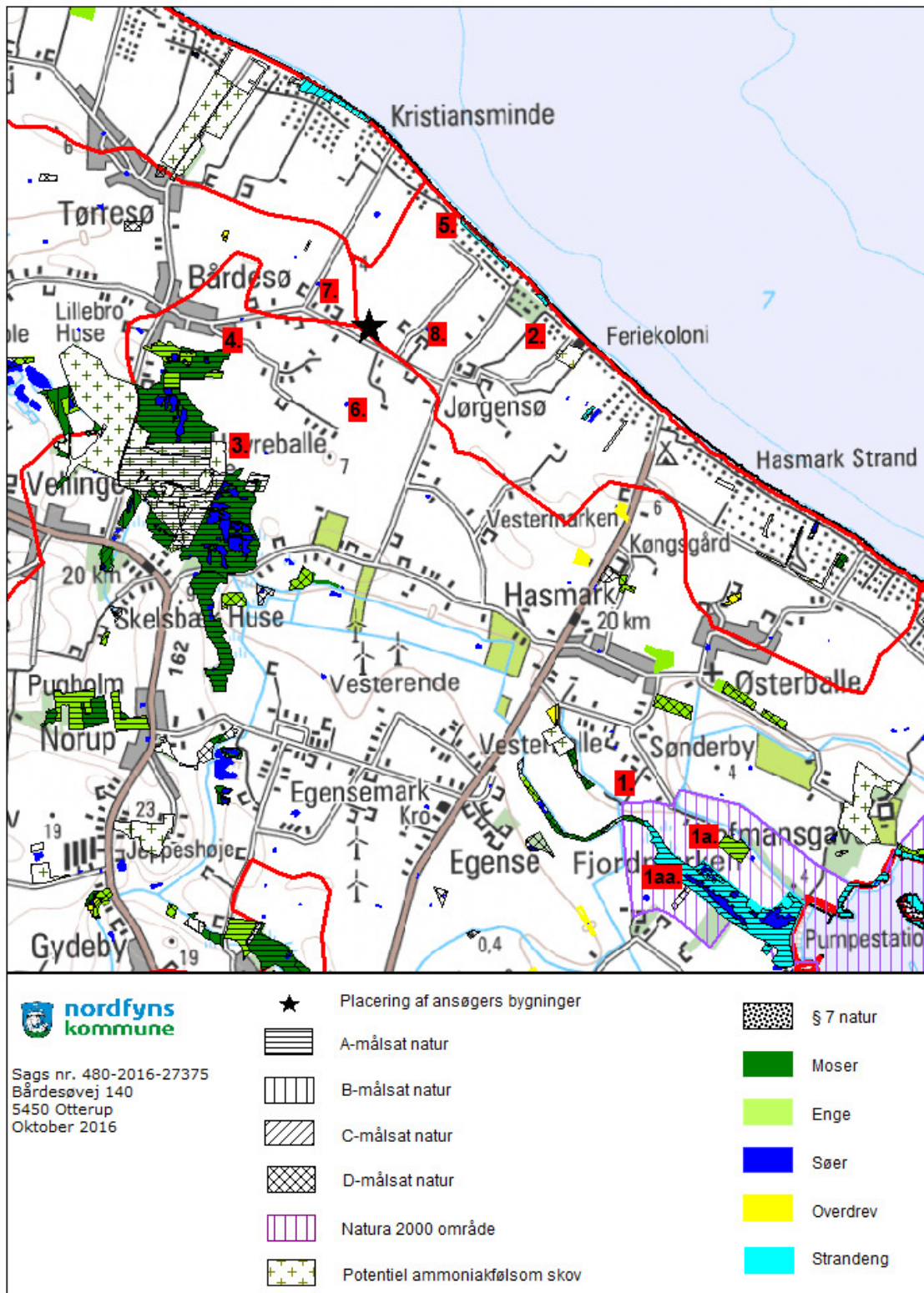
Nordfyns Kommune vurderer, at ansøger har truffet de nødvendige foranstaltninger til at forebygge og begrænse forureningen ved anvendelse af den bedste tilgængelige teknik. Det vurderes, at når godkendelsens vilkår overholdes, så kan husdyrbruget drives uden at påvirke omgivelserne på en måde, som er uforenelig med hensynet til omgivelserne. Indretning og drift af husdyrbruget, udbringning af afgasset biomasse og drift af arealerne vurderes, at kunne ske i overensstemmelse med gældende regler og uden væsentlig påvirkning af miljøet, som dette er defineret i husdyrgodkendelsesloven herunder, at projektet ikke skader bevaringsstatus for Natura 2000-områder eller levesteder for arter optaget på Habitatdirektivets bilag IV.

Litteratur

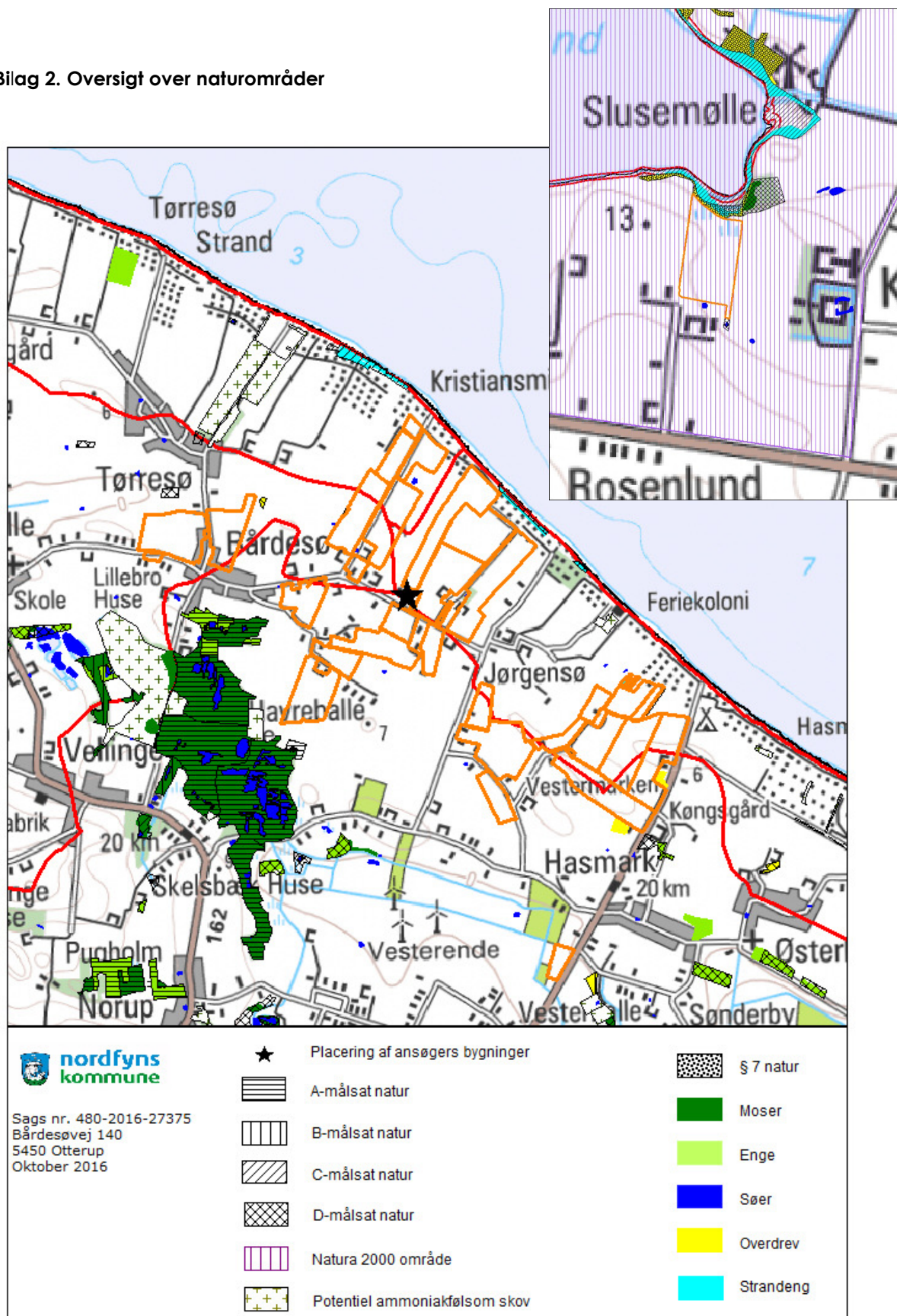
- Vejledende retningslinjer for vurdering af lugt og begrænsning af gener fra stalde. Af K. B. Frandsen (1994), udgivet af MLK Fyn, revideret 2002.
- Faglig rapport vedrørende ny lugtvejledning for husdyrbrug. Miljøministeriet, Skov- og Naturstyrelsen, december 2006
- Lovbekendtgørelse om miljøgodkendelse m.v. af husdyrbrug nr. 442 af 13. maj 2016.
- Bekendtgørelse om tilladelse og godkendelse m.v. af husdyrbrug, nr. 44 af 11. januar 2016.
- Bekendtgørelse om erhvervsmæssigt dyrehold, husdyrgødning, ensilage m.v., nr. 1324 af 15. november 2016.
- Bekendtgørelse om indretning, etablering og drift af olietank, rørsystemer og pipelines, nr. 1321 af 21. december 2011.
- Bekendtgørelse om udpegning og administration af internationale naturbeskyttelsesområder, nr. 408 af 1. maj 2007 med senere ændringer.
- Vejledning om ekstern støj fra virksomheder. Miljøstyrelsens vejledning nr. 5 af november 1984.
- Kommuneplan 2009-2021.
- BREF-dokument for intensiv fjerkræ- og svineproduktion.
- Bekendtgørelse om reglerne i lov om landbrugsejendomme, nr. 1427 af 16. december 2014.
- Bekendtgørelse om brugerbetaling for godkendelse og tilsyn efter lov om miljøbeskyttelse og lov om miljøgodkendelse m.v. af husdyrbrug, nr. 463 af 21. maj 2007.
- Teknisk notat om ammoniakværktøj. Af Camilla Geels et al. Danmarks Miljøundersøgelser, december 2006.
- Vejledning om miljøgodkendelse af husdyrbrug (Wiki-vejledningen), Miljøstyrelsen, 2010-
- Supplement til den digitale husdyrvejledning om kommunernes opgørelse af dyretryk, 28. februar 2011, Miljøstyrelsen
- Miljøstyrelsens supplerende vejledning af 14. marts 2011 omkring udvaskning til overfladevand
- Danmarks Miljøundersøgelser, Faglig rapport, nr. 566: Begrænsning af fosfortab fra husdyrbrug. Metoder til brug ved fremtidige miljøgodkendelser
- Vejledende emissionsgrænseværdier opnåelige ved anvendelse af den bedste tilgængelige teknik (BAT-ammoniak), 2011, Miljøstyrelsen

- Vejledende emissionsgrænseværdier opnåelige ved anvendelse af den bedste tilgængelige teknik (BAT-fosfor), 2014 (Wiki-vejledningen), Miljøstyrelsen
- Miljøstyrelsens teknologiblade
- Lægmandsrapport. Odense Pilot River Basin. Miljøcenter Odense. Miljøministeriet. 2007.
- Skov og Naturstyrelsen. Opdatering af ammoniakmanualen af 15. december 2005. Bilag 3. Harmoniserede tålegrænser.
- WWW2.dmu.dk. Deposition af kvælstof fra 2006 og 2007.
- Skov og Naturstyrelsen. Opdatering af ammoniakmanualen af 15. december 2005. Bilag 1. Baggrundsbelastning.
- Danmarks Naturdata. WWW.miljoportal.dk.
- Landbrugets Byggeblad. nr. 95.03-03. Beregning af tilstrækkelig opbevaringskapacitet. Revideret den 28. oktober 2009.
- Odense Fjord. Natura 2000 Basisanalyse. Fyns amt 2006.
- Vandplan 2010-2015. Odense Fjord. Hovedvandområde 1.13.
- Vandplan 2010-2015. Lillebælt/Fyn. Hovedområde 1.12.
- Miljøstyrelsens: Bilag til notat om Miljøklagenævnets praksis i sager om miljøgodkendelser af husdyrbrug af 6. juli 2009.
- Vejledende notat om afskæringskriterier for udvaskning af nitrat til overfladevande ved vurdering af ansøgninger efter husdyrgodkendelsesloven. Miljøstyrelsen juni 2010.
- Forudsætninger for de økonomiske beregninger i teknologibeskrivelse vedrørende slagtesvin. BAT pilotprojekt fra Miljøstyrelsen. August 2009.
- WWW.Naturstyrelsen.dk
- Natura 2000 basisanalyse for Habitatområde EF-fuglebeskyttelsesområde Odense Fjord
- www.dmu.dk. Nedfald af kvælstof
- Lov om naturbeskyttelse nr. 9 af 3. januar 1992 med senere ændringer.
Normtal 2014. Århus Universitet, Institut for Husdyrvidenskab. <http://anis.au.dk>

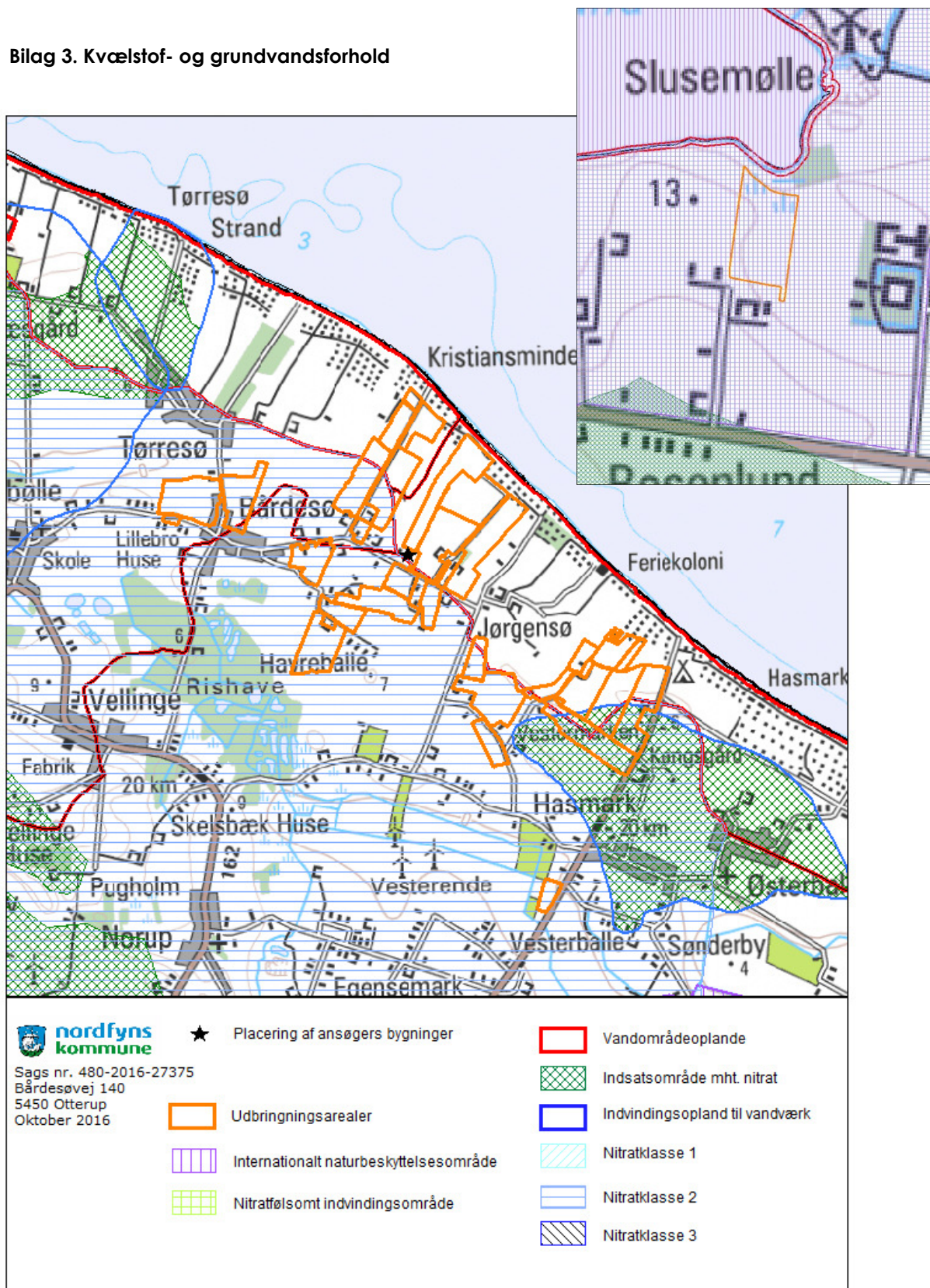
Bilag 1. Oversigt over naturpunkter



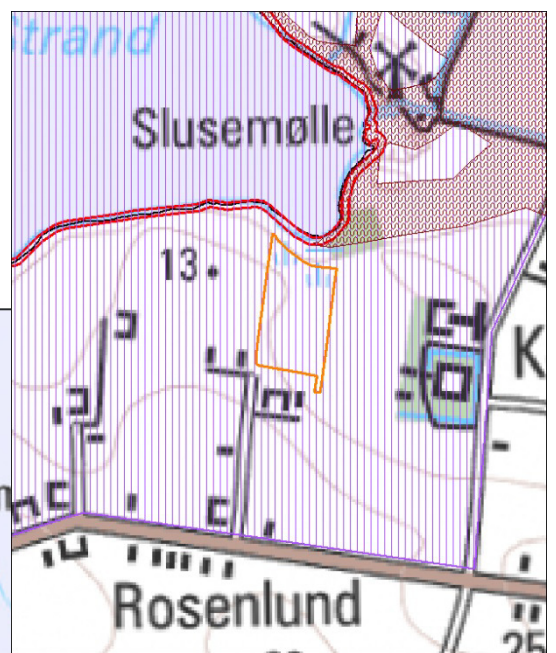
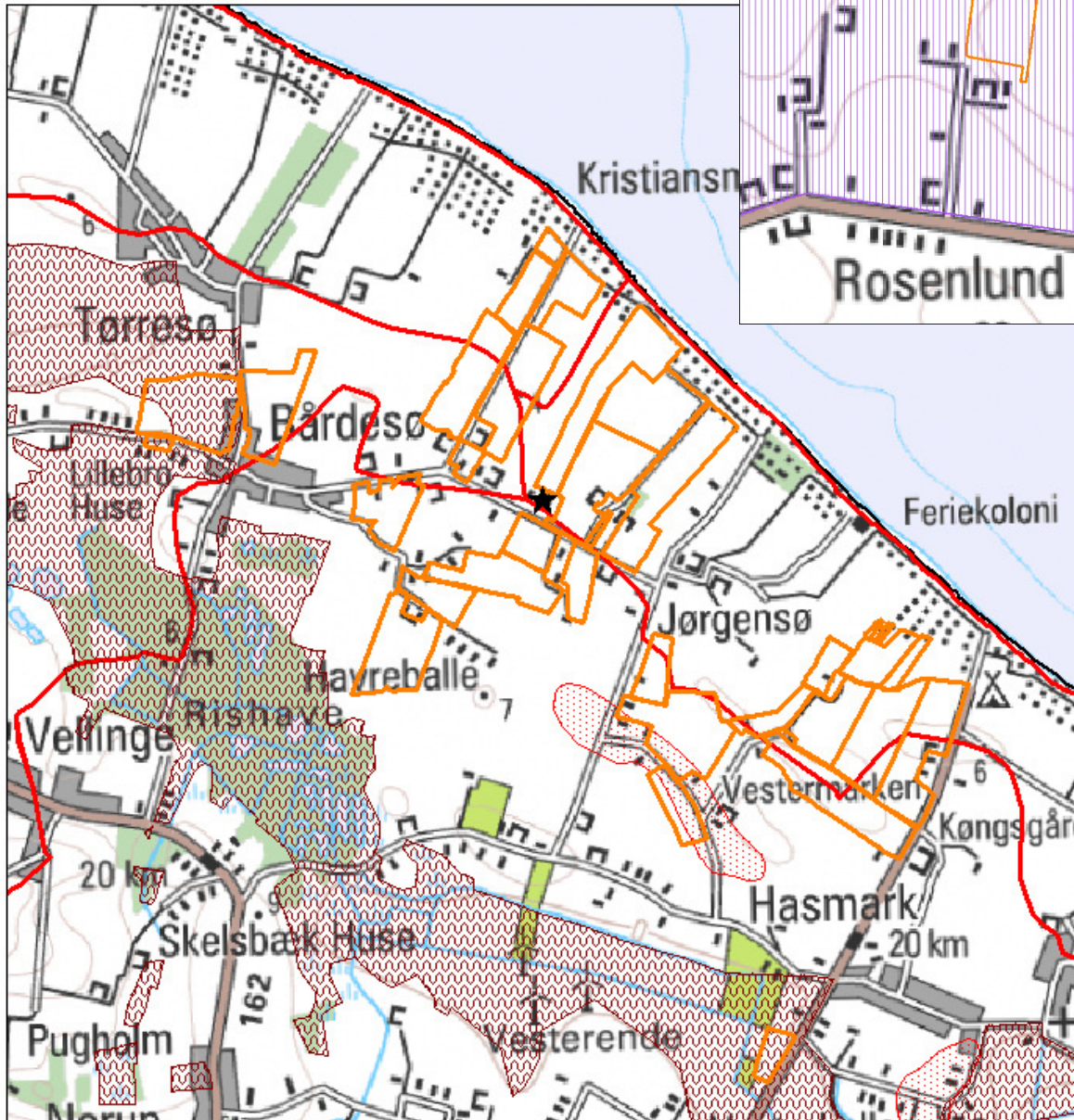
Bilag 2. Oversigt over naturområder



Bilag 3. Kvælstof- og grundvandsforhold



Bilag 4. Oversigtskort vedrørende fosfor



Sags nr. 480-2016-27375
 Bårdesøvej 140
 5450 Otterup
 Oktober 2016

- | | | | |
|---|--|--|-----------------------|
| ★ | Placering af ansøgers bygninger | | Fosforklasse I og III |
| | Udbringningsarealer | | Fosforklasse II |
| | Internationalt naturbeskyttelsesområde | | Vandområdeoplønde |

Bilag 5. Samlet oversigt over gældende vilkår

Bilag 5 er den samlede oversigt over de gældende vilkår for virksomheden. Det vil, at det er vilkårene fra miljøgodkendelsen af 5. juni 2012 samt vilkår fra indeværende tillæg til miljøgodkendelsen.

Vilkår markeret med fed skrift er nye eller ændret vilkår i forhold til miljøgodkendelsen af 5. juni 2012. Vilkår eller dele af vilkår som er streget over er ikke længere gældende.

Generelt

1. Generelt

Landbrugsejendommen skal drives i overensstemmelse med de oplysninger, der ligger til grund for denne miljøgodkendelse.

Produktionsforhold

2. Produktionens omfang

Godkendelsen omfatter en kvægproduktion på 240 køer med 185 kvier (6 mrd. - kælving) og 50 småkalve (0-6 mrd.) af stor race. Det svare til 424,23 DE ved standard mælkeydelse på 9.234 kg/årsko og til 454,84 DE ved mælkeydelse på 10.750 kg/årsko.

Produktionen må på intet tidspunkt overstige de begrænsninger, der følger af anden lovgivning.

Der tillades en fleksibilitet på +/- 5 % indenfor køer og opdræt forudsat, at det maksimale dyrehold på 424,23 DE ikke overskrides.

Den godkendte produktion skal foretages jævnt fordelt over året.

Beregninger af antal dyreenheder er beregnet efter retningslinjerne i bilag 2 til bek. 717 af 2. juli 2009 om ændring af bek. om husdyrbrug og dyrehold for mere end 3 dyreenheder, husdyrgødning, ensilage m.v.

Drift

3. Staldsystemet

Der skal etableres skrabere på spaltegulvet i kostalden.

4. Stationær skraber

Der skal foretages skrabning hver fjerde time. Skraberer skal være forsynet med timer. Skraberer skal vedligeholdes i overensstemmelse med producentens vejledning. Vejledningen skal opbevares på husdyrbruget.

4a. Tværgange, som ikke skrubes automatisk, skal hver dag rengøres manuelt mindst 2-3 gange.

4b. Enhver form for driftsstop af spalteskraber skal noteres i logbog med angivelse af årsag og varighed.

4c. Tilsynsmyndigheden skal underrettes ved driftsstop, der har en varighed af mere end 7 dage.

4d. Logbog, servicefaktura, registrering fra datalogger eller lignende, der dokumenterer, at skraberen/robotskraber er i drift og vedligeholdes, skal opbevares på husdyrbruget i mindst fem år og forevises på tilsynsmyndighedens forlangende.

5. Registrering af vandforbrug

Vandforbruget i stalden skal løbende registreres via en måler med henblik på, at identificere defekter, samt vælge udstyr med fokus på vandbesparende egenskaber.

6. ~~Råprotein~~

~~Den samlede foderation til malkekøer må i gennemsnit maksimalt indeholde 170 gram total råprotein pr. foderenhed på årsbasis. Ikke længere gældende.~~

7. Fluer

Der skal gennemføres effektiv fluebekæmpelse i staldene, som minimum i overensstemmelse med retningslinjerne fra Statens Skadedyrslaboratorium.

8. Hygiejne

Opbevaring af foder skal ske på en sådan måde, at der ikke opstår risiko for tilhold af skadedyr (rotter m.v.).

9. Dybstrøelse i stalden

I kvægstaldene skal der strøes halm eller andet tørstof i mængder der sikrer, at dybstrøelsesmåttten altid er tør i overfladen

10. Begrænsning af lugtgener

Hele ejendommen og dens omgivelser skal renholdes således, at lugtgener begrænses mest muligt.

11. Uheld og driftsforstyrrelser

Virksomheden skal indrettes og drives så spild og andet ukontrolleret udslip af gylle og andre forurenende stoffer forhindres eller forebygges og sådan, at skadernes omfang begrænses, hvis der alligevel sker uheld.

12. Vask

Al vask af traktorer, maskiner, redskaber og dyretransportvogn skal foregå på støbt, tæt plads med bortledning af spildevandet til gyllebeholder. Udbringning

skal ske jf. husdyrgødningsbekendtgørelsens regler for udbringning af husdyrgødning/spildevand.

13. Støjniveau

Den eksterne støjbelastning fra landbrugsdriften på ejendommens bygningsparcel må i intet punkt - målt på nærmeste naboejendom med tilhørende udendørs arealer i tilknytning til boligen – overstige nedenstående værdier. De angivne værdier for støjbelastningen er de ækvivalente, korrigerede lydniveauer i dB(A).

Mandag-fredag kl. 7-18 (8 timer) Lørdag kl. 7-14 (7 timer)	Alle dage kl. 18-22 (1 time) Lørdag kl. 14-18 (4 timer) Søn- og helligdage kl. 7-18 (8 timer)	Alle dage kl. 22-7 (½ time)	Alle dage kl. 22-7 Maksimalværdi
55 dB(A)	45 dB(A)	40 dB(A)	55 dB(A)

Husdyrgødning

14. Påfyldningsplads for gylle

Ved påfyldning af gylle skal der anvendes faste pumpesteder, som er indrettet med fast bund og afløb til gyllesystemet således, at alt spild ved påfyldning af gyllevogne opsamles. Afløbet skal være dimensioneret således, at også større spild kan opsamles. Etablering af påfyldningspladser skal kun ske ved ejede opbevaringsanlæg, der indgår i miljøgodkendelsen. Et andet system der yder tilsvarende sikkerhed mod spild af gylle kan anvendes, hvis ejeren dokumenterer, at systemet ikke kan give anledning til spild af gylle udenfor gyllebeholderen.

14a. Dybstrøelse

Minimum 90 % af dybstrøelsen skal bringes direkte ud fra stalden. Dette kan være i form af afhentning til biogasanlæg.

Arealanvendelse

15. Næringsstoffer generelt

Der må maksimalt udbringes 50.000 kg kvælstof og 9.160 kg fosfor på ejendommens udbringningsarealer og arealerne må ikke tilføres anden organisk gødning (f.eks slam).

16. Affaldsprodukter til jordbrugsformål

Der må ikke udbringes spildevandsslam, halmaske eller andre affaldsprodukter på udbringningsarealerne.

16a. Nitrat til overfladevand

Der må maksimalt udvaskes 44,7 kg N/ ha fra rodzonen til overfladevand. Dette skal sikres gennem anvendelse 1,0 % ekstra efterafgrøder ud over NaturErhvervstyrelsens generelle krav.

17. Grundvand og nitratfølsomme indvindingsområder

Der må ikke ske forøget udvaskning af nitrat fra rodzonen til grundvandet. Dette skal sikres ved udlæg af yderligere 1,0 % efterafgrøder udover de lovpligtige eller gennem en reduktion af kvælstofnormen på 0,7 % ved standard mælkeydelse.

De nitratfølsomme områder udgør 27,6 ha. Der skal derfor årligt udlægges minimum 2,1 ha med efterafgrøder på markerne i nitratfølsomt indvindingsområde ud over de lovpligtige ekstra efterafgrøder. Dette eftergrødeareal er beregnet som 1,0 % af eftergrødegrundarealet, som med et sædskifte K4 er 70 %.

Efterafgrøderne skal udlægges på nitratfølsomme indvindingsområder. Ekstra efterafgrøder kan ikke erstattes af andre alternativer som eks. vintergrønne marker, mellemafgrøder, energiafgrøder m.v.

Der skal ved forlangende foreligge dokumentation herfor for de seneste fem år f.eks. i form af kopier af de indsendte gødningsregnskaber, ansøgninger vedrørende enkeltbetalingsordningen eller ved beregninger i Farm-N.

Kontrolvilkår og egenkontrol

18. Produktionsomfang

Til dokumentation for, at produktionen ligger indenfor godkendelsens rammer, skal der, hvis tilsynsmyndigheden kræver det, indsendes kopier af de relevante dele af afsluttede årsdriftsregnskaber og/eller markplaner, gødningsregnskaber og mælkeafregninger. Kopierne skal indsendes senest 4 uger efter, at kravet er meddelt virksomheden.

19. Anvendelse af råprotein

- Foderplaner skal indeholde oplysninger om indholdet af råprotein i foderet.
- Hvert parti eller slæt af grovfodermidler, der udgør mere end 10 % af FE/ko/dag, skal analyseres for indholdet af råprotein, AAT og PBV. Dette gælder dog ikke frisk græs i sommerperioden. Analyserne skal foretages af et akkrediteret laboratorium.
- Endagsfoderkontrol (EFK) skal foretages fire gange om året. I forbindelse med endagsfoderkontrollen skal indholdet af råprotein, AAT og PBV beregnes for alle fodermidler.
- Foderplaner, analyser, resultater fra endagsfoderkontrollen samt indlægs- og følgesedler fra indkøbt kraftfoder og råvarer skal opbevares på husdyrbruget i mindst fem år og forevises på tilsynsmyndighedens forlangende. **Ikke længere gældende.**

20. Udbringning af husdyrgødning

Der skal til enhver tid overfor tilsynsmyndigheden, kunne fremlægges sædskifte og gødningsplaner, som kan dokumentere, at gødningen udbringes miljømæssigt forsvarligt og i overensstemmelse med de oplysninger, der ligger til grund for denne godkendelse.

21. Støjmålinger/beregninger

Miljøstyrelsens retningslinjer for støj skal overholdes (jf. vilkår 13). Hvis tilsynsmyndigheden skønner, at eventuelle klager vedr. støj fra virksomheden er velbegrundede, skal virksomheden igennem en akkrediteret virksomhed for egen regning eftervise, hvad støjniveauet fra virksomheden er og hvilke tiltag, der kan reducere støjen til et niveau under Miljøstyrelsens vejledende støjgrænser. Støjmåling og redegørelse for reducerende tiltag fra et akkrediteret firma, kan maksimalt kræves én gang pr. år, og skal foretages i overensstemmelse med miljøstyrelsens til enhver tid gældende vejledning om måling af ekstern støj fra virksomheder.

22. Lugtprøver

Hvis tilsynsmyndigheden skønner, at eventuelle klager vedr. lugt fra virksomheden er velbegrundede, skal virksomheden for egen regning lade foretage en undersøgelse af forskellige lugtkilder og / eller behandling af afkastluften således, at lugten udenfor staldene formindskes.

Andre vilkår

23. Ændringer

Ændringer i ejerforhold (eller hvem der er ansvarlig for driften) skal meddeles tilsynsmyndigheden senest 8 dage efter ændringen. Inden etablering, udvidelse eller ændring af anlæg omfattet af Lov om miljøgodkendelse mv. af husdyrbrug, skal der indgives en anmeldelse til kommunalbestyrelsen jf. bekendtgørelse om tilladelse og godkendelse m.v. af husdyrbrug.

24. Ophør af drift

Ved ophør af driften, skal kommunen orienteres og virksomheden skal foretage oprydning i et sådan omfang, at forureningsfare undgås.

30. Beredskabsplan

Der skal forefindes en opdateret beredskabsplan på husdyrbruget, som fortæller, hvornår og hvordan der skal reageres ved uheld, der kan medføre konsekvenser for det eksterne miljø. Planen skal være tilgængelig og synlig for ejendommens ansatte og andre, der arbejder på bedriften.

Øvrige bestemmelser

Der gøres i øvrigt opmærksom på at:

- **Ændringer**

Virksomheden må ikke udvides eller ændres bygnings- eller driftsmæssigt på en måde, der kan indebære forøget forurening, før udvidelsen eller ændringen er godkendt i henhold til Lov om miljøgodkendelse m.v. af husdyrbrug.

- **Affald**

Erhvervsaffald skal bortskaffes i overensstemmelse med Nordfyns Kommunes affaldsregulativ.

- **Nye harmoniarealer**

Såfremt der tilkøbes jord eller indgås nye forpagtnings- eller husdyrgødningsaftaler, skal Nordfyns Kommune inden arealerne tages i anvendelse, vurdere om driften af de nye arealer påvirker miljøet væsentligt.

- **Døde dyr**

Døde dyr skal opbevares i overensstemmelse med gældende bekendtgørelse om opbevaring af døde dyr.

- **Olietanke**

Sløjfning af olietanke og etablering af nye olietanke på ejendommen skal meddeles kommunen på særlige skemaer.

- **Miljøuheld**

Ved akut forurening af jord, overfladevand eller grundvand, skal Alarm 112 straks alarmeres. Det gælder blandt andet ved spild af gylle, ajle, ensilagesaft, møddingsvand, olie, benzin og kemikalier. Opdages der forurening, der ikke er opstået akut, skal kommunens afdeling for Teknik & Miljø kontaktes telefonisk i åbningstiden på 64 82 82 82. Ved tvivlstilfælde kontaktes Alarm 112.

Bestemmelserne er lovbestemte og gældende for alle erhvervsmæssige husdyrproduktioner. Der gøres opmærksom på, at listen ikke er udtømmende.

Bedriften skal til enhver tid leve op til gældende regler i love og bekendtgørelser – også selv om disse regler eventuelt måtte være skærpede i forhold til denne godkendelse.

