



Herning
Kommune



Miljø og Klima • Rådhuset • Torvet • 7400 Herning • Tlf. 96 28 28 28 • landbrug@herning.dk • www.herning.dk

HERNING KOMMUNE

2. revurdering af miljøgodkendelse af IE-husdyrbruget

Volsgaard Agro ApS
Askovvej 25
6973 Ørnhøj

Afgørelsesdato: 6. oktober 2020
Sagsnummer: 09.17.00-P19-5-20





Registreringsblad

Dato for afgørelse	6. oktober 2020
Ansøgningskema nr.	216714, 20-02-2020, version 6
Gældende miljøgodkendelse	Kapitel 5 miljøgodkendelse af 11. december 2006
CVR-nr.	26126452
CHR nr.	96976
Typen af husdyrbrug:	IE-søer
Adresse husdyrbrug	Askovvej 25, 6973 Ørnhøj
Ejendomsnummer	6570903406
Matrikelnummer, ejerlav	2ag, Askov By, Nr. Omme
Miljøkonsulent	SvineRådgivningen I/S Miljøkonsulent Heidi Birch Wentzlau
Tilsynsmyndighed	Herning Kommune
Miljøsagsbehandler	Peter Lindhard Birch
Kvalitetssikring	Louise Lindegaard Weinreich

Copyright

Indeholder GeoDanmark-data fra Styrelsen for Dataforsyning og Effektivisering og Danske kommuner.

DDOland (ortofoto), er gengivet af Herning Kommune med tilladelse fra Cowi. DDO ©, Copyright COWI.



Indholdsfortegnelse

REGISTRERINGSBLAD	2
AFGØRELSE OM 2. REVURDERING AF MILJØGODKENDELSEN	5
NYE VILKÅR FOR HUSDYRBRUGET	6
DRIFT OG INDRETNING	6
UHELD OG DRIFTSFORSTYRRELSER	6
STØJ	6
VIBRATION OG RYSTELSE	6
UDARBEJDELSE AF HANDLEPLANER VED UFORUDSETE GENER	7
EGENKONTROL.....	10
2. REVURDERING AF VILKÅR I 1. REVURDERING	8
DRIFT OG INDRETNING	8
AMMONIAKREDUCERENDE MILJØTEKNOLOGI	9
GYLLEHÅNTERING	10
EGENKONTROL.....	10
2. REVURDERING AF VILKÅR I TILLÆG NR. 1 TIL KAPITEL 5 GODKENDELSE	11
2. REVURDERING AF VILKÅR I KAPITEL 5 GODKENDELSE	12
PÅVIRKNING AF NATUR	15
EKSISTERENDE STALDANLÆGS LEVETID	16
GENNEMGANG AF BAT	17
<i>Vejledende grænseværdi for ammoniak ved anvendelse af BAT</i>	17
<i>Særregler for IE-husdyrbrug</i>	17
KLAGEVEJLEDNING OG OFFENTLIGGØRELSE	19
INTERESSENTLISTE FOR HØRINGSPERIODE OG OFFENTLIGGØRELSE	20
OVERSIGT OVER BILAG	21



Indledning

Miljøgodkendelse af IE-husdyrbrug, meddelt efter husdyrbruglovens¹ kapitel 4, skal regelmæssigt tages op til revurdering, og om nødvendigt ajourføres, i lyset af den teknologiske udvikling. Den første revurdering sker 8 år efter miljøgodkendelsen er meddelt, og de efterfølgende revurderinger skal ske mindst hvert 10. år.

IE-husdyrbrug skal dog altid revurderes, når der er offentliggjort ny BAT-konklusion, der vedrører den væsentligste del af husdyrbrugets aktiviteter. Revurderingen skal overholde kravene, jævnfør § 39, stk. 1 i husdyrgodkendelsesbekendtgørelsen² senest 4 år efter offentliggørelsen af BAT-konklusionen i EU-Tidende.

For alle IE-husdyrbrug, der revurderes **efter** 1. august 2017, skal der fastlægges et produktionsareal, og BAT skal beregnes efter det nye datasæt i ansøgningssystemet husdyrgodkendelse.dk, jævnfør bilag 3A i husdyrgodkendelsesbekendtgørelsen.

Det fremgår af § 41 i husdyrbrugloven, at revurderingen gennemføres ved påbud efter lovens § 39. Revurderingen skal resultere i en afgørelse, hvor vilkårene i den oprindelige godkendelse enten skærpes ved påbud eller i en afgørelse, hvor der ikke findes anledning til at skærpe.

En revurderingsafgørelse er ikke en ny godkendelseshandling. Derfor kan en revurdering ikke indebære en udvidelse eller ændring af den oprindelige godkendelse, der kan medføre forøget forurening.

Et af formålene med den regelmæssige revurdering er, at det løbende sikres, at husdyrbrugets indretning og drift fortsat er baseret på anvendelse af den bedste tilgængelige teknik (BAT). BAT skal sikre, at forureningen fra husdyrbruget til stadighed begrænses mest muligt. Der skal således stilles skærpede vilkår, hvis væsentlige ændringer i BAT skaber mulighed for betydelig nedbringelse af emissionerne, uden det medfører uforholdsmæssige store omkostninger.

Påbud ud over, hvad der følger af BAT, skal således være begrundet i en væsentlig forurening, hvor der er fremkommet nye oplysninger om forureningens skadelige virkning, der ikke kunne forudses ved godkendelsens meddelelse, eller forureningen i øvrigt går ud over det, der blev lagt til grund ved godkendelsens meddelelse.

Ikke-teknisk resumé

Trehøje Kommune har den 11. december 2006 miljøgodkendt svineproduktionen på Askovvej 25, 6973 Ørnhøj. Godkendelsen blev meddelt efter Miljøbeskyttelseslovens kap. 5 og godkendte en samlet årlig produktion svarende til: 925 stk. søer med grise indtil 7,5 kg og 2.000 stk. smågrise (7,5-35 kg) og 900 stk. slagtesvin (35-103 kg).

Den 8. august 2014 har Herning Kommune meddelt § 31 afgørelse om ikke-godkendelsespligtig skift i dyretyper. Dyreholdet blev ændret til 950 stk. årssøer, 800 stk. slagtesvin i vægtintervallet 35-103 kg (drænet gulv + spalte, 33/67) og 960 stk. smågrise i vægtintervallet 7,5-35 kg (Toklimastald, delvis spaltegulv), i alt svarende til 247,52 DE og 1.365 stipladser, heraf 950 stipladser til søer.

Den 5. marts 2015 er der meddelt tillæg nr. 1 til kapitel 5 miljøgodkendelsen af 11. december 2006. I det meddelte tillæg er der ophævet vilkår omkring brug af separationsanlæg inden udbringning og i stedet indsat vilkår til foderkorrektioner for fosfor for soholdet, samt brug af 10% frøafgrøder på driftens arealer.

Den 18. maj 2015 er der meddelt afgørelse om 1. revurdering af miljøgodkendelsen.

Revurderingen giver ikke tilladelse til at øge eller ændre husdyrproduktionen, og der er derfor ikke tale om nogen merpåvirkning af omgivelserne.

Husdyrbrugets ejer er via opstartsbrev orienteret om processen og formålet med revurderingen. Husdyrbrugets konsulent har efterfølgende indsendt supplerende materiale.

¹ Lovbekendtgørelse om husdyrbrug og anvendelse af gødning m.v. nr. 520, 2019-05-01, med efterfølgende ændringer



Da afgørelsen meddeles som påbud, efter husdyrlovens § 39, jævnfør § 41, skal partshøring af husdyrbrugets ejer i denne forbindelse betragtes som et forvarsel om påbuddet.

Afgørelse om 2. revurdering af miljøgodkendelsen

Herning Kommune har revurderet miljøgodkendelsen (2. revurdering) af husdyrbruget på Askovvej 25, 6973 Ørnholm, og meddeler afgørelse om, at husdyrbruget på Askovvej 25 kan fortsætte med de gældende vilkår, fastlagt i husdyrbrugets kapitel 5 miljøgodkendelse af 11. december 2006 og de stillede påbud. De vilkår, som ikke ændres, er stadig gældende. Afgørelsen træffes med hjemmel i husdyrbruglovens § 39, jævnfør § 41.

Påbuddet om ændring af vilkår, samt fastlæggelse af nye vilkår, meddeles på baggrund af den første lov-bundne revurdering af IE- husdyrbrug, efter IPPC-direktivet. Påbuddene træder i kraft, straks ved meddelelse af afgørelsen, med mindre andet fremgår i det enkelte påbud. Revurderingen ændrer ikke regelgrundlaget for kontinuitetsbrud for miljøgodkendte husdyrbrug.

Offentligheden er blevet inddraget tidligt i processen ved annoncering på Herning Kommunes hjemmeside den 14. august 2020. Herning Kommune har ikke modtaget høringsbidrag i forbindelse med annonceringen af revurderingens indledning.

Udkastet til afgørelse blev den 26. september 2020 varslet hos husdyrbrugets ejer Askovvej 25, 6973 Ørnholm, med mulighed for at udtale sig inden for en frist på 2 uger.

2. revurdering gælder kun for den eksisterende miljøgodkendelse. Der må ikke ske udvidelse eller ændring i dyreholdet, herunder stalde, gødningsopbevaringsanlæg og lignende, før ændringen er anmeldt og godkendt af Herning Kommune.

Husdyrbruget skal til enhver tid leve op til gældende regler i love og bekendtgørelser, også selvom disse regler eventuelt måtte være skærpede i forhold til denne 2. revurdering.



Nye vilkår for husdyrbruget

Nedenstående nye vilkår gives som påbud, med hjemmel i husdyrbruglovens² § 39, jævnfør § 41:

Drift og indretning

1. Vilkårene 1-8 i tillæg nr. 1, meddelt 5. marts 2015, ophæves.

Uheld og driftsforstyrrelser

2. Beredskabsplanen skal være let tilgængelig og synlig for de ansatte og øvrige, der færdes på ejendommen.
3. Beredskabsplanens indhold skal udleveres til evt. indsatsleder/miljømyndighed i forbindelse med uheld, forureninger, brand, ol.

Støj

4. Husdyrbrugets samlede bidrag til støjbelastningen i omgivelserne må ikke overstige følgende værdier, målt ved nabobeboelser eller deres opholdsarealer, angivet som det ækvivalente, konstante, korrigerede støjniiveau målt i dB(A). Tallene i parentes angiver midlingstiden³ inden for den pågældende periode:

Dag	Kl. 07-18	55 dB(A)	(8 timer)
Aften	Kl. 18-22	45 dB(A)	(1 time)
Nat	Kl. 22-07	40 dB(A)	(1/2 time)
Lørdag	Kl. 07-14	55 dB(A)	(7 timer)
Lørdag	Kl. 14-22	45 dB(A)	(4 timer)
Søn- og helligdag	Kl. 07-22	45 dB(A)	(8 timer)

Vibration og rystelse

5. Husdyrbrugets bidrag til vibrationsniveauet ($\text{dB re } 10^{-6} \text{ m/s}^2$), målt som det maksimale KB-vægtede accelerationsniveau, med tidsvægtning S, må ikke overstige værdierne i **Fejl! Henvissningskilde ikke fundet..**

Anvendelse	Kl.	Vægtet accelerationsniveau, L_{aw} i dB
Boliger i boligområder (hele døgnet)	Hele døgnet	75
Boliger i blandet bolig/erhvervsområde	18-7	
Børneinstitutioner og lignende	I åbningstiden	
Boliger i blandet bolig/erhvervsområde	7-18	80
Kontorer, undervisningslokaler og lignende	Hele døgnet	80
Erhvervsbebyggelse	Hele døgnet	85
Kontorer og tilsvarende lokaler i erhvervsbebyggelse, hvor der foregår følsomme aktiviteter	Hele døgnet	80

² Lovbekendtgørelse om husdyrbrug og anvendelse af gødning m.v. nr. 520, 2019-05-01, med efterfølgende ændringer

³ Midlingstiden er en gennemsnitlig måling over tid kombineret med middelværdien over tid.



6. Husdyrbrugets bidrag til niveauet for lavfrekvent støj og infralyddrift ($\text{dB re } 10^{-6} \text{ m/s}^2$), målt indendørs, må ikke overstige værdierne i nedenstående tabel. Grænserne gælder for ækvivalentniveauet, over et måletidsrum på 10 minutter, hvor støjen er kraftigst.

Anvendelse	Kl.	A-vægtet lydtryksniveau (10-160 Hz), dB	G-vægtet infralydniveau dB
Beboelsesrum, herunder børneinstitutioner og lignende	18-7	20	85
	7-18	25	85
Kontorer, undervisningslokaler, og lignende støjfølsomme rum	Hele døgnet	30	85
Erhvervsbebyggelse	Hele døgnet	35	90

Udarbejdelse af handleplaner ved uforudsete gener

7. Hvis Herning Kommune vurderer, at eventuelle klager om støj-, lugt-, støv-, rystelser- og/eller lysgener er velbegrundede, skal husdyrbruget udarbejde en handlingsplan og eftervise at de stillede krav er overholdt. Handlingsplanen skal godkendes af Herning Kommune.
8. Udgiften til støjmålingerne afholdes af ansøger og udføres i overensstemmelse med Miljøstyrelsens vejledninger.

Egenkontrol

9. Der skal udarbejdes en plan som sikre, at vandforbruget på husdyrbruget reduceres til et minimum.
- Registrering af vandforbrug 1 gang årligt
 - Dokumentation for registreringerne af det årlige vandforbrug skal opbevares 5 år og skal kunne fremvises ved tilsyn.
10. Der skal overalt på husdyrbruget foretages en effektiv fluebekæmpelse, i overensstemmelse med de gældende retningslinjer fra Århus Universitet



2. revurdering af vilkår i 1. revurdering

1. revurdering vilkår nr.	2. revurdering af vilkår
<p>Drift og indretning</p> <p>1. Ved ophør med husdyrproduktion, skal der udføres begrænsende foranstaltninger mod forurening:</p> <ul style="list-style-type: none">– Alle anlæg skal tømmes og rengøres for husdyrgødning, der bortskaffes efter gældende regler.– Restkemikalier, olieaffald, medicinaffald m.v. skal bortskaffes i henhold til affaldsregulativerne <p>2. Den ældre poltestald med ukendt byggeår, samt poltestalden bygget i 1980 og drægtighedsstalden bygget i 1976 har en vurderet restlevetid på 5 år. Derfor skal ejer indsende en redegørelse om 5 år det vil sige i 20. maj 2020 til Herning Kommune. I redegørelsen skal bygningerne vurderes igen i forhold til restlevetid, vedligehold/reparering af både inventar og bygning, eventuel nedlæggelse/hedrivning mm.</p>	<p>Vilkår 1 bibeholdes.</p> <p>Vilkår 2. ophæves, idet ny redegørelse for staldanlæggets levetid er indsendt i forbindelse med denne 2. revurdering.</p>



Ammoniakreducerende miljøteknologi

3. Gyllekøling

- a) Gyllekanalerne i stald "Drægtighedsstalden" fra 2007 – i alt 1.100 m² - er forsynet med køleslanger, der er forbundet med et varmepumpeanlæg.
- b) Varmepumpen skal levere en årlig køleeffekt på mindst 16 W/m², svarende til en årsreduktionsprocent på 14,7 %.
- c) Varmepumpe 1 skal være forsynet med en timetæller til dokumentation af årlig driftstid på minimum 6.000 driftstimer. Varmepumpe 2 har ikke monteret timetæller.
- d) Gyllekølingsanlægget skal være forsynet med et trykovervågningssystem, en alarm samt en sikkerhedsanordning, der i tilfælde af lækage stopper gyllekølingsanlægget. Gyllekølingsanlægget må ikke kunne genstarte automatisk.
- e) Vedligeholdelse af gyllekølingsanlægget skal ske i overensstemmelse med producentens vejledning. Vejledningen skal opbevares på husdyrbruget og forevises på Herning Kommunes forlangende.
- f) Ved udskiftning af varmepumpen, skal dokumentation for køleeffekt på gyllekøleanlæg indsendes til tilsynsmyndigheden før anlægget tages i drift.

4. Fast overdækning af gyllebeholdere

- a) ~~De 2 gyllebeholdere~~ Gyllebeholderen på 3.000 m³ skal have fast overdækning i form af teltoverdækning med indvendigt skørt.
- b) Åbning af teltdugen må kun ske i forbindelse med omrøring, tømning og udbringning af gylle.
- c) Skader på teltoverdækningen skal repareres inden for en uge efter skadens opståen.
- d) Såfremt en skade ikke kan repareres inden for en uge, skal der indgås aftale om reparation inden to hverdage efter skadens opståen. Herning Kommune skal straks underrettes herom.

Vilkår 3 ændres, idet der er kommet nye beregninger for gyllekøling i 2018.
(se beregning bilag 3)

Vilkår 4 ændres til gyllebeholderen, idet gyllebeholder nr. 2 aldrig er blevet opført.



<p>Gyllehåndtering</p> <p>5. Pumpning af gylle fra stalde til gyllebeholdere skal ske indenfor tidsrummet klokken 07.00 til 17.00.</p>	Vilkår 5 bibeholdes.
<p>Egenkontrol</p> <p>6. Egenkontrol fast overdækning</p> <p>a. Der skal føres en logbog for gyllebeholdere med fast overdækning, hvori eventuelle skader på teltoverdækningen noteres med angivelse af dato for skaden samt dato for reparation. Logbogen skal opbevares på husdyrbruget i perioden mellem to samlede miljøtilsyn og forevises på Herning Kommunes forlangende.</p> <p>7. Rapporter skal opbevares på husdyrbruget i mindst fem år og forevises på Herning Kommunes forlangende.</p> <p>8. Egenkontrol til gyllekøling</p> <p>a) Der skal indgås en skriftlig aftale med en godkendt montør med VPO-certifikat eller tilsvarende certificering om kontrol og service af gyllekølingsanlægget mindst én gang årligt.</p> <p>b) Enhver form for driftsstop skal noteres i logbog med angivelse af årsag og varighed. Herning Kommune skal underrettes ved driftsstop, der har en varighed på mere end en uge.</p> <p>c) Registreringen fra datalogger, logbogen, den skriftlige kontrolaftale, de årlige kontrolrapporter samt øvrige service rapporter skal opbevares på husdyrbruget i mindst 5 år og forevises på tilsynsmyndighedens forlangende.</p>	Vilkår 6-8 bibeholdes.



2. revurdering af vilkår i tillæg nr. 1 til kapitel 5 godkendelse

Tillæg nr. 1 til kap. 5 miljøgodkendelsen vilkår nr.	2. revurdering af vilkår
<p>Generelt</p> <p>1. Den del af vilkår nr. 2.3 i gældende miljøgodkendelse af 6. december 2006, som omhandler separationsanlægget, ophæves. Det resterende vilkår med gyllekøling og overdækning af gyllebeholdere bibeholdes, når vilkår 5 træder i kraft.</p> <p>2. Vilkår nr. 2.3.1 og 2.4 i gældende miljøgodkendelse af 6. december 2006 ophæves, når vilkår 5 træder i kraft.</p>	Vilkår 1 og 2 ophæves.
<p>Arealer</p> <p>3. Sædskiftet på bedriftens 108 ha arealer, som ligger til grund for gældende miljøgodkendelse, skal bestå af minimum 10% frøafgrøder.</p> <p>4. De 10% frøafgrøder skal dokumenteres med markplaner.</p> <p>5. Vilkår 3 og 4 gælder fra den dag, hvor separationsanlægget tages ud af brug og der er indført foderkorrektioner for soholdet.</p>	Vilkår 3-5 ophæves.
<p>Foder Søer</p> <p>6. Den totale mængde P af dyr pr. år må maksimum være 5.021 kg P pr. år.</p> <p>7. Foderkorrektioner for soholdet skal være gennemført senest den 15. juni 2015</p> <p>8. Fosfor i sofoder</p> <p>a. Foderforbruget skal fremgå af e kontrol.</p> <p>b. Det gennemsnitlige indhold af fosfor og råprotein pr. FEsv skal fremgå i de enkelte foderblandinger</p> <p>c. Der skal udarbejdes en blandeforskrift ved ændrede foderblandinger</p> <p>d. I forbindelse med den årlige indsendelse af gødningsregnskab til Plantedirektoratet skal den driftsansvarlige foretage en beregning af det gennemsnitlige indhold af fosfor pr. FEsv på årsbasis. Beregningen af det gennemsnitlige indhold af fosfor skal ske på grundlag af det faktiske, registrerede forbrug af de enkelte blandinger eller på grundlag af det planlagte forbrug, hvis foderforbruget af de enkelte blandinger ikke registreres.</p> <p>e. Logbogens oplysninger, indlægssedler, blandeforskrifter og årlige beregninger over det gennemsnitlige indhold af fosfor pr. FEsv skal opbevares på husdyrbruget til næste samlede tilsyn og forevises på Herning Kommunes forlangende.</p>	Vilkår 6-8 ophæves.



2. revurdering af vilkår i kapitel 5 godkendelse

Miljøgodkendelsens vilkår nr.	2. revurdering af vilkår
2. Godkendelsens vilkår	
2.1 Indretning og drift Ejendommen skal drives som beskrevet i ansøgningen med de tilpasninger og ændringer der fremgår af vilkårene. Væsentlige ændringer i bygninger, anlæg eller drift, der kan give anledning til øget forurening, må ikke foretages, før ændringen er godkendt af kommunen.	Vilkår 2.1 bibeholdes.
2.2 Dyreholdets størrelse Der må produceres 925 stk. søer med grise indtil 7,5 kg og 2000 stk. smågrise (7,5 – 35 kg) og 900 stk. slagtesvin 35 kg – 103 kg (polteopdræt).	Vilkår 2.2 er ophævet. Den 8. august 2014 har Herning Kommune meddelt § 31 afgørelse om ikke-godkendelsespligtig skift i dyretyper, svarende til 950 stk. årssøer, 800 stk. slagtesvin i vægtintervallet 35-103 kg (drænet gulv + spalte, 33/67) og 960 stk. smågrise i vægtintervallet 7,5-35 kg (Toklimastald, delvis spaltegulv), i alt svarende til 247,52 DE og samlet 1.365 stipladser, heraf 950 stipladser til søer. Dette er herefter gældende.
2.2.1 Oversigt over dyrehold Ejendommens driftsregnskab eller lign. med revideret opgørelse af dyreholdet og salg af dyr skal forevises til tilsynsmyndigheden på forlangende og ved de regelmæssige miljøtilsyn. Der skal kunne forevises opgørelse, hvor dyreholdet på ejendommen Askovvej 25, kan adskilles fra dyreholdet på evt. andre ejendomme under samdrift.	Vilkår 2.2.1 bibeholdes.
2.3. Opbevaring og håndtering af gødning Gødningen skal behandles i separationsanlæg inden opbevaring og udbringning. Der skal etableres gyllekøling i nye staldsystemer Nye beholdere til opbevaring af gylle skal være overdækket	Vilkår 2.3 om separationsanlæg er ophævet og resten bibeholdes.
2.3.1. Separationsanlæg Anlægget skal drives og vedligeholdes i henhold til producentens anvisninger. Forbrug af polymere og løgbog for driften af anlægget skal fremvises på forlangende.	Vilkår 2.3.1 er ophævet.
2.4 Anvendelse af gødning Fosforoverskuddet og kvælstofudvaskningen på bedriften må ikke overskride beregningerne i screeningsafgørelsen fra Ringkjøbing Amt af d. 7. april 2006, bilag 3, reference nr. 3.	Vilkår 2.4 er ophævet.



<p>Der skal bjærges halm på 56,4 ha, heraf 7,2 ha på gylleaftalearealet, der ligger indenfor Stadil Fjord opland.</p>																			
<p>2.5 Affald Al affald skal bortskaffes i overensstemmelse med kommunes til hver tid gældende regulativ for affaldstypen. Opbevaring skal ske i egnede beholdere, således at affaldet ikke giver anledning til hygiejniske problemer, forurening af jorden eller spredes på omgivende natur. Døde dyr skal opbevares på fast underlag og under låg.</p>	Vilkår 2.5 bibeholdes.																		
<p>2.6 Opbevaring af kemikalier Opbevaring af olie og kemikalier, herunder både råvarer og affald, skal ske på tæt bund uden mulighed for afløb til kloak. Bunden skal indrettes så en mængde, mindst svarende til indholdet i den største beholder kan tilbageholdes ved spild eller lækage. Opbevaringspladsen skal være afskærmet mod nedbør.</p>	Vilkår 2.6 bibeholdes.																		
<p>2.7 Begrænsning af lugtgener Ejendommen og de omgivne arealer skal renholdes, således at produktionen ikke giver anledning til unødige lugtgener</p> <p>Transport af dyr og gødning gennem Abildå by må ikke foretages lørdage og søn- og helligdage</p>	Vilkår 2.7 bibeholdes. Transport delen ophæves, da transport på offentlig vej håndhæves af politiet.																		
<p>2.8 Støj Virksomhedens støjbidrag ved nærmeste nabobeboelse skal som udgangspunkt overholde værdierne:</p> <table border="1"><thead><tr><th>Dag</th><th>Tidsrum</th><th>Støjgrænse dB(A)</th></tr></thead><tbody><tr><td>Man-fredag</td><td>7.00 –18.00</td><td rowspan="2">50</td></tr><tr><td>Lørdag</td><td>7.00-14.00</td></tr><tr><td>Man-fredag</td><td>18.00-22.00</td><td rowspan="2">45</td></tr><tr><td>Lørdag</td><td>14.00-22.00</td></tr><tr><td>Søn- og helligdage</td><td>7.00-22.00</td><td rowspan="2">40</td></tr><tr><td>Alle dage</td><td>22.00-7.00</td></tr></tbody></table> <p>Målt som det ækvivalente korrigerede støjniveau i henhold til Miljøstyrelsen vejledning om ekstern støj fra virksomheder, nr. 5/1984. Kommunen kan forlange, at virksomheden dokumenterer, at godkendelsens støjvilkår er overholdt. Virksomheden skal selv betale omkostningerne. Dokumentationen skal ske ved at lade et firma, godkendt af Miljøstyrelsen til "måling af ekstern støj" eller akkrediteret hertil af DANAK, udføre støjmålinger eller beregninger. Kravet kan højst fremsættes en gang årligt, med mindre den seneste kontrol viser, at vilkårene ikke er overholdt.</p>	Dag	Tidsrum	Støjgrænse dB(A)	Man-fredag	7.00 –18.00	50	Lørdag	7.00-14.00	Man-fredag	18.00-22.00	45	Lørdag	14.00-22.00	Søn- og helligdage	7.00-22.00	40	Alle dage	22.00-7.00	Vilkår 2.8 ændres til vilkår 4 i denne 2. revurdering.
Dag	Tidsrum	Støjgrænse dB(A)																	
Man-fredag	7.00 –18.00	50																	
Lørdag	7.00-14.00																		
Man-fredag	18.00-22.00	45																	
Lørdag	14.00-22.00																		
Søn- og helligdage	7.00-22.00	40																	
Alle dage	22.00-7.00																		



<p>Målinger og målerapport skal udføres efter den vejledning, der gælder på måletidspunktet. De aktuelle vejledninger er Miljøstyrelsens vejledninger nr. 6/1984 om måling af ekstern støj fra virksomheder og nr. 5/1993: "Beregning af ekstern støj fra virksomheder".</p>	
<p>2.9 Uheld og lign. I tilfælde af normal drift, der kan medføre forurening af recipient, jord, grundvand eller luften, skal virksomheden gøre hvad der er muligt for at afværge situationen og derefter straks henvende sig til kommunens miljøafdeling eller til vagtberedskabet på tlf. 112.</p>	<p>Vilkår 2.9 bibeholdes.</p>



Påvirkning af natur

Jævnfør § 39 stk. 1 og 2, i husdyrgodkendelsesbekendtgørelsen⁴, skal totaldepositionen for ammoniak, fra husdyrbrug til det nærmeste kategori 1- og kategori 2-natur, overholde kravet om maksimalt 0,2 / 0,4 / 0,7 kg N/ha/år (kategori 1-natur) og 1,0 kg N/ha pr år (kategori 2-natur).

Kategori 1 natur

Husdyrbruget ligger ca. 5,5 km sydvest for nærmeste kategori-1 natur, Tihøje hede. Ammoniakdepositionen på Tihøje hede er på 0,0 kg N/ha/år, i både merdeposition og totaldeposition.

Der ligger 1 andet husdyrbrug (Røddinglundvej 16), med en ammoniakemission på mere end 5000 kg NH₃-N, inden for en afstand af 1.000-2.500 meter af naturpunktet og det ansøgte husdyrbrug.

Herning Kommune vurderer, at totaldepositionen fra husdyrbruget maksimalt må være 0,4 kg N/ha/år. Den beregnede totaldeposition er beregnet til 0,0 kg/ha/år på naturområdet, og er dermed overholdt.

Kategori 2

Nærmeste kategori 2 natur (hede ved Timring Plantage) ligger ca. 1.170 meter øst for husdyrbruget. Den beregnede totaldeposition på nærmeste kategori 2 natur er 0,3 kg N/ha/år. Kravet om maksimal totaldeposition på 1,0 kg N/ha/år på naturområdet er dermed overholdt.

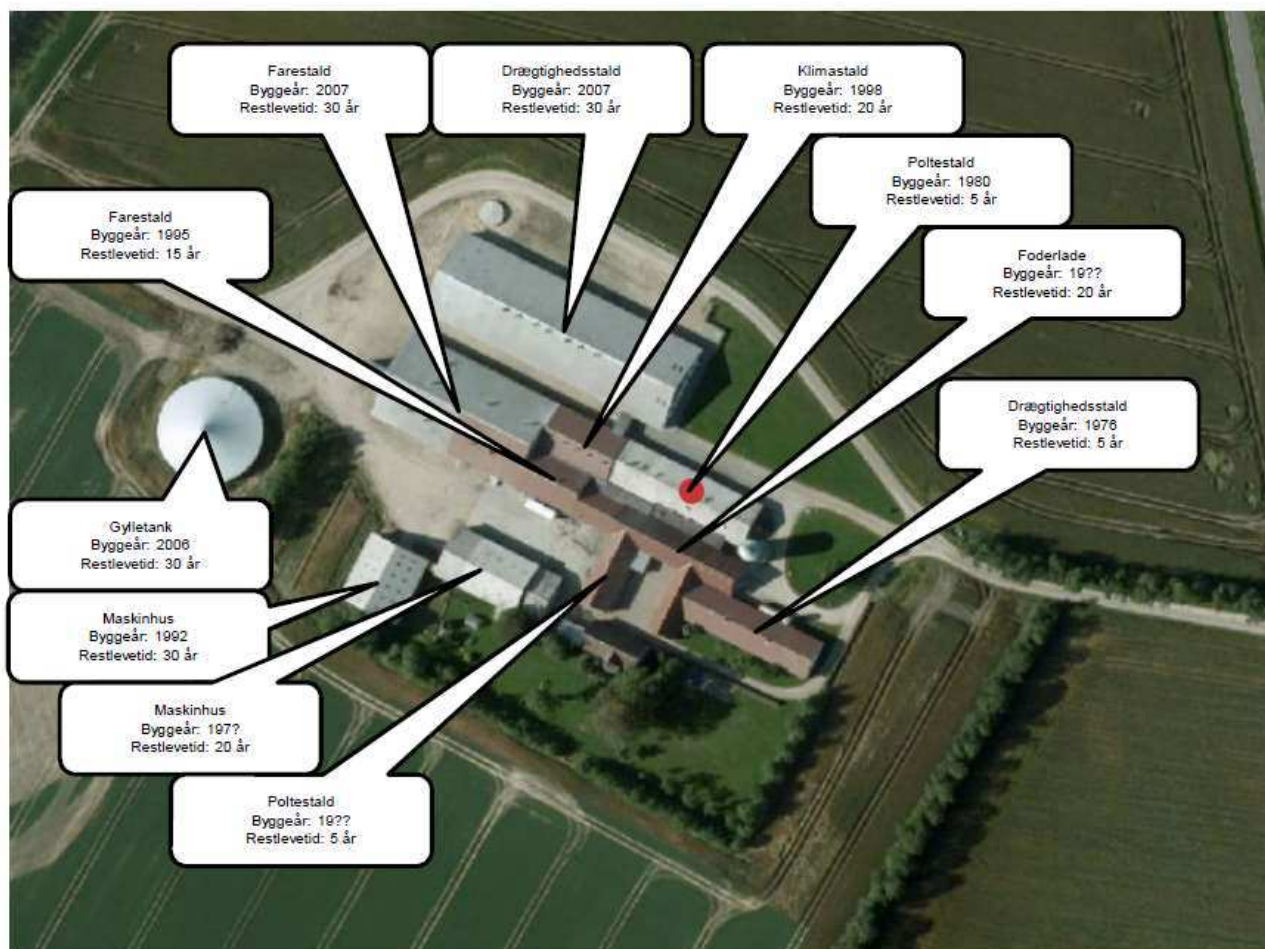
Herning Kommune vurderer, at kravet til totaldepositionen fra husdyrbruget til nærmeste kategori 2-natur er overholdt.

Naturpunkter (se også kort bilag 2):

Navn:	Kategori:	Opretter:	Kumulation:	Ruhed natur:	Merdeposition (kg N/ha/år):		Totaldeposition (kg N/ha/år):	
					8-års drift	Nudrift:		
1 Hede ved Timring Plantage	Kategori 2	Ansøger	0	Bn	0,0	0,0	0,3	▼
Hede ved Hoverdal Plantage	Kategori 1	Ansøger	0	Bn	0,0	0,0	0,0	▼
Hede ved Torsted Plantage	Kategori 1	Ansøger	0	Bn	0,0	0,0	0,0	▼
2 Tihøje hede	Kategori 1	Ansøger	1	Bn	0,0	0,0	0,0	▼

⁴ Bekendtgørelse om godkendelse og tilladelse m.v. af husdyrbrug, nr. 1261, 2019-11-29, med efterfølgende ændringer

Eksisterende staldanlægs levetid



Ovenstående kort viser oversigt over bygninger på Askovvej 25, samt opførelses år.

Det eksisterende staldanlæg er bygget i hhv. 1976, 1980, 1995, 1998 og 2007 og indeholder drægtighedsstald, poltestald, farestald, klimastald samt en nyere farestald og drægtighedsstald fra 2007.

I 1. revurdering af 18. maj 2015 blev det vurderet jf. vilkår 2, at den ældre poltestald med ukendt byggeår (ca. 1920), samt poltestalden bygget i 1980 og drægtighedsstalden bygget i 1976 havde en vurderet restlevetid på 5 år. Det blev derfor påbudt ejer at indsende redegørelse senest maj 2020, hvor bygningerne igen vurderes i forhold til restlevetid, vedligehold/renovering af både inventar og bygning, eventuel nedlæggelse/nedrivning.

De tre stalde er vurderet igen af ejer i forbindelse med denne 2. revurdering. Ejer vurderer, at den ældre poltestald fra ca. 1920 er i god stand og har en rest levetid på højde med resten af staldanlægget. Bygningerne er løbende vedligeholdt med blandt andet nyt tag. Det vurderes dog at inventaret skal udskiftes indenfor de næste 5 år i poltestalden. Ejer vurderer desuden at poltestalden fra 1980 og drægtighedsstalden fra 1976 er i en stand, hvor der stadig kan køres en nedslidningsstrategi hen over en restlevetid på ca. 10 år.

Anlæggets samlede levetid vurderes at være i så god stand, at restlevetiden er minimum 20 år. Der vil derfor ikke være behov for gennemgribende renoveringer eller ændringer i bygningsmassen indenfor perioden til næste revurdering.

Da beregningen viser, at totaldepositionskravet til nærmeste kategori 1- og 2-naturområder er overholdt, er der ikke indhentet yderligere oplysninger om eksisterende staldanlægs levetid.



Herning Kommune vurderer på baggrund af ejers oplysninger at der ikke er behov for yderligere oplysninger, da bygningsmassen højst sandsynlig holder til næste revurdering, hvor der vurderes igen.

Gennemgang af BAT

Et af formålene med den regelmæssige revurdering er løbende at sikre, at husdyrbrugets indretning og drift forsat er baseret på anvendelse af BAT.

Vejledende grænseværdi for ammoniak ved anvendelse af BAT

Den samlede ammoniakemission fra staldanlæg og lagre er ifølge ansøgningsystemet beregning til 6.610 kg N / år, og overholder derved BAT-kravet på 6.610 kg N / år.

Der er anvendt gyllekøling, med en effekt på 14,7 %. Gyllebeholderen på 3.000 m³ er overdækket med fast overdækning i form af telt.

Samlet BAT beregning			
	Stalde	Lagre	Total
Samlet BAT krav (kg NH ₃ -N /år)	6472	138	6610
Faktisk emission (kg NH ₃ -N /år)	6472	138	6610
Forskel (kg NH ₃ -N /år)	-	-	0
Vejledende BAT Overholdt?	-	-	Ja

Samlet ammoniaktab for hele anlægget (alle produktioner) opnåelig ved anvendelse af BAT					
	Vejl. sum (kg NH ₃ -N /år)	Ansøgers forslag (kg NH ₃ -N /år)	Ansøgers Begrundelse	Kommunens krav (kg NH ₃ -N /år)	Kommunens Begrundelse
Rediger	6472				

Herning kommune vurderer, at husdyrbruget, med de beskrevne tiltag, lever op til BAT, i forhold til de muligheder, der foreligger for det ansøgte.

BAT på husdyrbruget

Den 21. februar, 2017 blev BAT konklusionerne⁵ offentliggjort. BAT-konklusionerne skal lægges til grund for godkendelsesvilkårene for husdyrbrugets anlæg. BAT konklusionerne er indarbejdet i dansk lovgivning, og findes i husdyrgodkendelsesbekendtgørelsen.

For intensivt opdræt af svin eller fjerkræ, IE-husdyrbrug, betyder det, at de senest 4 år efter offentliggørelse af BAT-konklusionerne, skal opfylde krav til særregler for IE-husdyrbrug.

Kravene gælder fra det tidspunkt, hvor IE-husdyrbruget får meddelt miljøgodkendelse efter §16a. For eksisterende IE-husdyrbrug gælder kravene fra det tidspunkt, hvor IE-husdyrbruget bliver revurderet, eller senest fra den 21. februar 2021.

Særregler for IE-husdyrbrug omfatter følgende:

- § 42: miljøledelse
- § 43: oplæring af personale indenfor bestemte områder
- § 44: plan for regelmæssig kontrol, reparation, vedligeholdelse og beredskab
- § 45: hændelser og uheld
- § 46: fodringskrav

⁵ Artikel 14.3 i IE-direktivet (2010/75/EU, Kommissionens gennemførelsesafgørelse (EU) 2017/302 af 15. februar 2017



- § 47: energieffektiv belysning
- § 48: støvemissioner fra staldanlæg
- § 49: overholdelse af vilkår og krav

Kommunalbestyrelsen skal føre tilsyn med at disse regler overholdes.

IE-husdyrbrug skal en gang årligt indsende følgende informationer til kommunalbestyrelsen:

1. Logbøger for eventuel miljøteknologi
2. Dokumentation for miljøledelsessystem (§ 44)
3. Logbog over gennemførte kontroller (§ 46)
4. Dokumentation for overholdelse af fodringskrav (§ 48)

Der er ligeledes krav om, at driftsherren skal informere kommunalbestyrelsen om manglende overholdelse af vilkår.

Ved ophør af aktiviteter på IE-husdyrbrug, findes kapitel 4b, i lov om forurenede jord, anvendelse. IE-husdyrbrug skal senest 4 uger efter driftsophør anmelde dette til kommunalbestyrelsen, med et oplæg til vurdering efter § 38 k, stk. 1, i lov om forurenede jord. Vurderingen skal indeholde en risikovurdering med hensyn til menneskers sundhed og miljøet.

Viser risikovurderingen, at det ikke kan afvises, at forureningen udgør en væsentlig risiko for menneskers sundhed eller miljøet, skal vurderingen tillige indeholde et oplæg til foranstaltninger, der sikrer, at forureningen ikke udgør en sådan risiko.



Lovgrundlag

Afgørelse om 2. revurdering er behandlet i henhold til kravene i husdyrbrugloven⁶ med tilhørende bekendtgørelse om tilladelse og godkendelse m.v. af husdyrbrug⁷, husdyrgødningsbekendtgørelsen⁸ samt Miljøstyrelsens vejledning om miljøgodkendelse af husdyrbrug.

Offentligheden er blevet inddraget tidligt i processen ved annoncering på Herning Kommunes hjemmeside den 14. august 2020. Herning Kommune har ikke modtaget høringsbidrag i forbindelse med annonceringen af revurderingens indledning.

Udkastet til afgørelse om 2. revurdering blev den 26. september 2020 varslet hos husdyrbrugets ejer Volsgaard Agro A/S, Askovvej 25, 6973 Ørnhøj, med mulighed for at udtale sig inden for en frist på 2 uger.

Klagevejledning og offentliggørelse

Herning Kommune har meddelt afgørelse om 2. revurdering af husdyrbruget på Askovvej 25, 6973 Ørnhøj. Afgørelse om revurdering er truffet med hjemmel i givet i § 39, jævnfør § 41 i husdyrbrugloven.

Det er muligt at klage over afgørelsen til Miljø- og Fødevareklagenævnet. Revurderingen bliver offentliggjort på Herning Kommunes hjemmeside www.herning.dk under "Planer og offentliggørelser" og "Landbrug" fra tirsdag den 6. oktober 2020.

Der kan klages i 4 uger. Klageberettigede er ansøger og enhver, der har en individuel, væsentlig interesse i sagen samt visse organisationer, alle som er angivet i husdyrbruglovens §§ 84-87.

Hvis du ønsker at klage over denne afgørelse, kan du klage til Miljø- og Fødevareklagenævnet. Du klager via Klageportalen, som du finder et link til på forsiden af www.nmkn.dk. Klageportalen ligger på www.borger.dk og www.virk.dk. Du logger på www.borger.dk eller www.virk.dk, ligesom du plejer, typisk med NEM-ID. Klagen sendes gennem Klageportalen til den myndighed, der har truffet afgørelsen. En klage er indgivet, når den er tilgængelig for Herning Kommune i Klageportalen.

Klagen skal være tilgængelig for Herning Kommune i Klageportalen. For at klagen er tilgængelig, skal klager have godkendt og betalt gebyr/bestilt en faktura i Klageportalen. Det skal senest ske tirsdag den 3. november 2020.

Miljø- og Fødevareklagenævnet skal som udgangspunkt afvise en klage, der kommer uden om Klageportalen, hvis der ikke er særlige grunde til det. Hvis du ønsker at blive fritaget for at bruge Klageportalen, skal du sende en begrundet anmodning til Herning Kommune, der har truffet afgørelse i sagen. Herning Kommune videresender herefter anmodningen til Miljø- og Fødevareklagenævnet, som træffer afgørelse om, hvorvidt din anmodning kan imødekommes.

Hvis afgørelsen påklages, bliver det meddelt ansøger.

Søgsmål

Denne afgørelse kan også indbringes for domstolene, jævnfør husdyrbruglovens § 90. Det skal ske indenfor seks måneder efter offentliggørelsen.

Med venlig hilsen

Peter Lindhard Birch
Herning Kommune
Miljø og Klima, Landbrugsteam

⁶ Lovbekendtgørelse om husdyrbrug og anvendelse af gødning m.v., nr. 520, 01-05-2019, med efterfølgende ændringer.

⁷ Bekendtgørelse om godkendelse og tilladelse m.v. af husdyrbrug, nr. 1261, 29-11-2019, med efterfølgende ændringer

⁸ Bekendtgørelse om miljøregulering af dyrehold og om opbevaring og anvendelse af gødning, nr. 904, 16-06-2020, med efterfølgende ændringer.



Interessentliste for høringsperiode og offentliggørelse

Nedenstående er orienteret om udkast til revurdering:

Ansøger

- Volsgaard Agro A/S, Askovvej 25, 6973 Ørnholm

Rådgiver

- SvineRådgivningen I/S, Birk Centerpark 24, 7400 Herning. Miljøkonsulent Heidi Birch Wentzlau

Nedenstående er orienteret om revurdering:

Ansøger

- Volsgaard Agro A/S, Askovvej 25, 6973 Ørnholm

Rådgiver

- SvineRådgivningen I/S, Birk Centerpark 24, 7400 Herning. Miljøkonsulent Heidi Birch Wentzlau

Styrelsen for Patientsikkerhed

Klageberettigede, jævnfør husdyrbruglovens § 85

- Danmarks Fiskeriforening
- Ferskvandsfiskeriforeningen
- Forbrugerrådet
- Arbejderbevægelsens Erhvervsråd

Klageberettigede, jævnfør husdyrbruglovens § 86

- Danmarks Naturfredningsforening, Lokalafdeling Herning
- Dansk Ornitologisk Forening, lokalafdeling Herning
- Foreningen af bredejere ved Gødstrup Sø

Klageberettigede, jævnfør husdyrbruglovens § 87

- Dansk Ornitologisk Forening
- Friluftsrådet
- Danmarks Naturfredningsforening
- Det Økologiske Råd
- Danmarks Sportsfiskerforbund
- Aktive Fritidsfiskere i Danmark



Oversigt over bilag

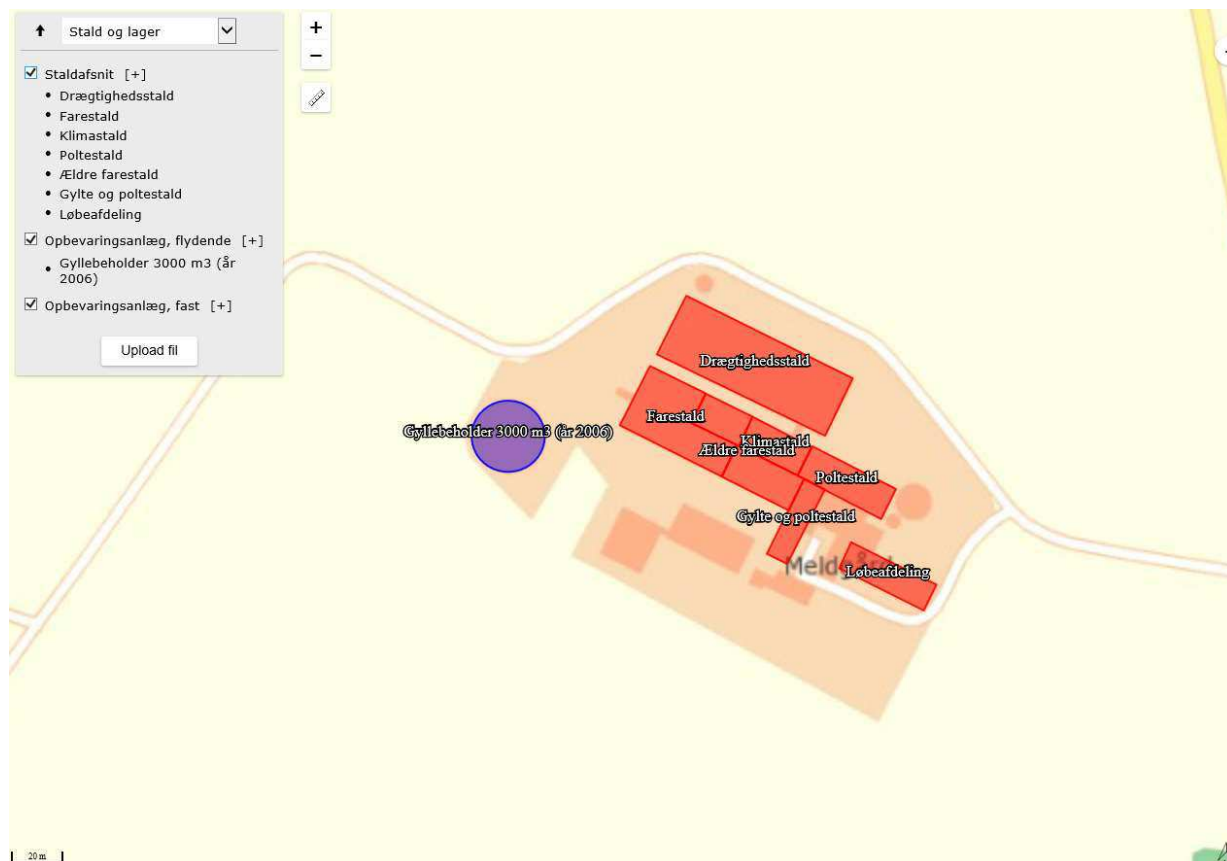
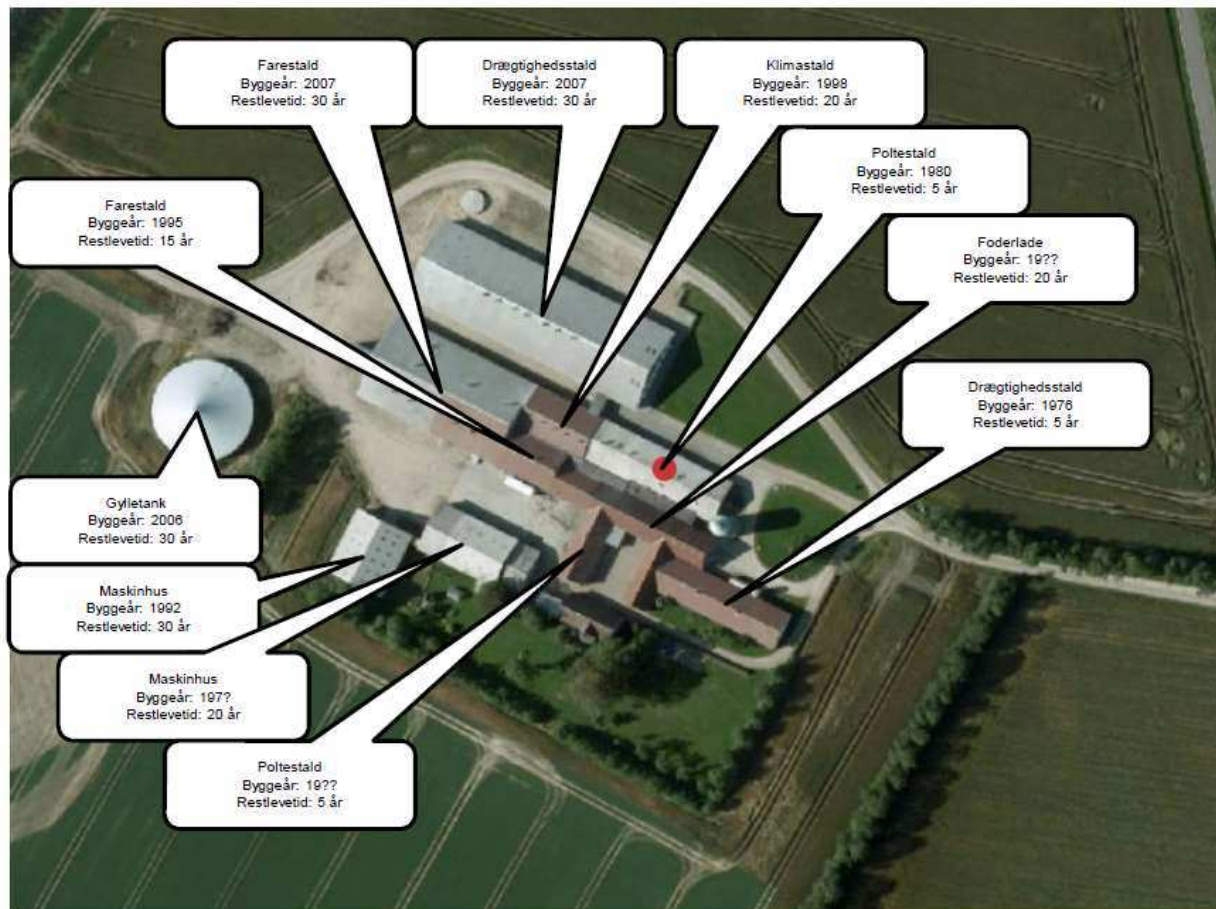
Bilag 1: Oversigt over husdyrbrugets anlæg, stalde, gyllebeholdere, siloer osv.

Bilag 2: Placering af husdyrbruget i forhold til nærmeste kategori 1- og 2-natur

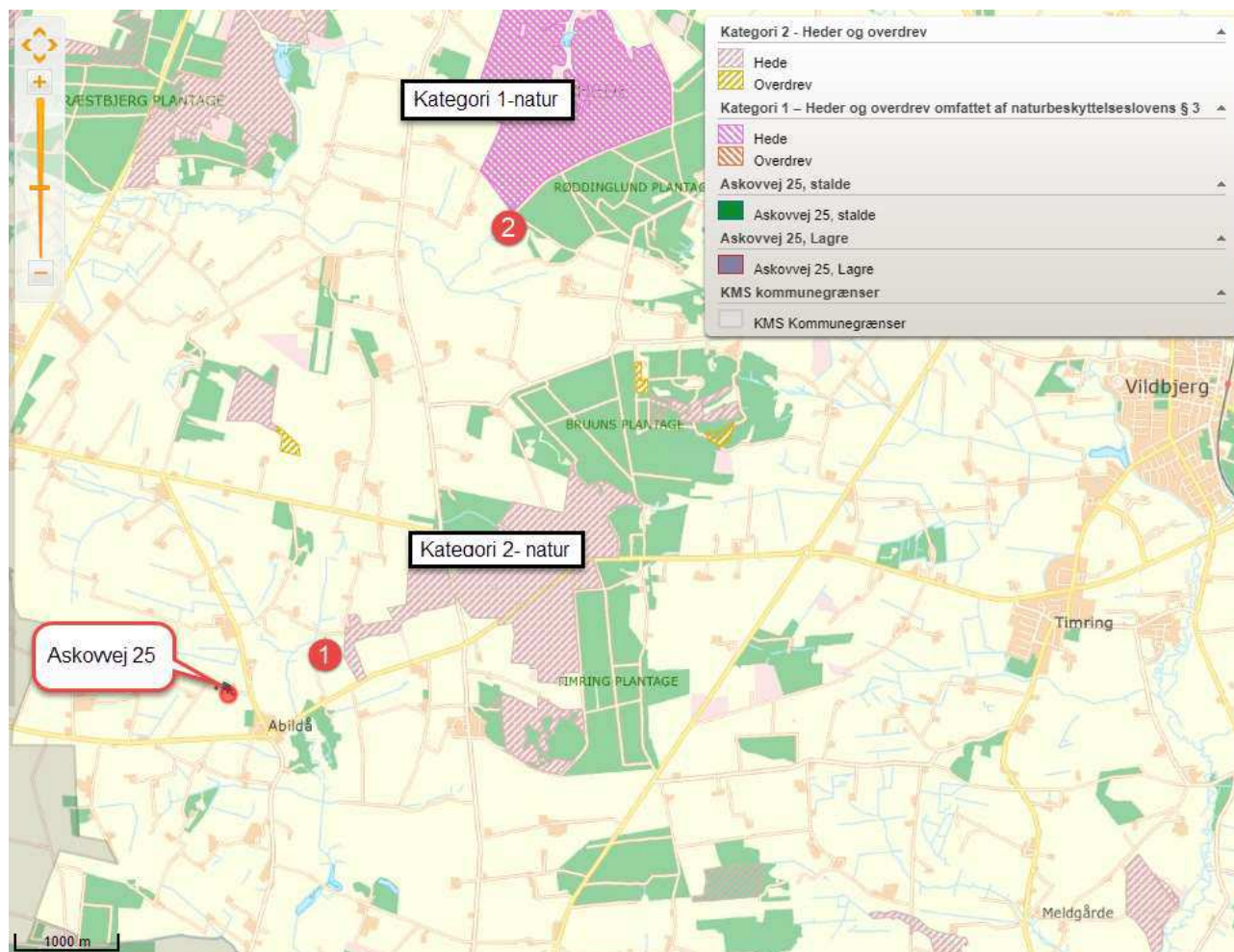
Bilag 3: Beregning af gyllekøling

Bilag 4: Ansøgers oplysninger til 2. revurdering herunder BAT-redegørelse

Bilag 1: Oversigt over husdyrbrugets anlæg, stalde, gyllebeholdere, siloer osv.



Bilag 2: Placering af husdyrbruget i forhold til nærmeste kategori 1- og 2-natur



Naturpunkt 1: Hede (kategori 2-natur), beliggende ca. 1.170 meter øst for husdyrbruget.

Naturpunkt 2: "Tihøje Hede" (kategori 1-natur), beliggende ca. 5,5 kilometer nordøst for husdyrbruget.

Bilag 3: Beregning af gyllekøling

Volsgaard Agro
Askkovvej 25



Projekt Revurdering 2020

Herning, den 15-09-20

Gyllekøling - beregning

Beregningsen er udarbejdet af: Heldi Birch Wentzlau

Arealer i kummer, køleeffekt & reduktions %

2018 formler

	Gyllekummer, m ²	Køleeffekt, W / m ²	Køleeffekt, sum	NH ₃ -reduktions % i driftsiden	Antal driftstimer / år	NH ₃ Års reduktions %	Lugtreduktion		Ca. varmemængde fra gyllekøl med varmepumpe / år
							Reduktions-%	Nødv. årligt driftstimer	
	0,0	0,0 W	0,0 kW	0,0	0 h	0,00	0,00	8.760 h	0 kWh
	0,0	0,0 W	0,0 kW	0,0	0 h	0,00	0,00	8.760 h	0 kWh
Drægtighedsstald (linespil)	1.100,0	16,0 W	17,6 kW	21,4	8.000 h	14,68	0,00	8.760 h	151.513 kWh
			0,0 kW	0,0		0,00	0,00	8.760 h	0 kWh
Areal med køling i alt, m ²	<u>1.100,0</u>		<u>17,6 kW</u>					Sum	<u>151.513 kWh</u>
								Svarer til liter fyringsolie, ca.	16.901 liter

Formler frem til og med 2017

	Gyllekummer, m ²	Køleeffekt, W / m ²	Køleeffekt, sum	NH ₃ -reduktions % i driftsiden	Antal driftstimer / år	NH ₃ Års reduktions %	Lugtreduktion		Ca. varmemængde fra gyllekøl med varmepumpe / år
							Reduktions-%	Nødv. årligt driftstimer	
	1.100,0	16,0 W	17,6 kW	15,0	0 h	0,00			0 kWh
			0,0 kW	0,0		0,00			0 kWh
Drægtighedsstald (linespil)	1.100,0	16,0 W	17,6 kW	22,0	8.000 h	15,04			151.513 kWh
			0,0 kW	0,0		0,00			0 kWh
Areal med køling i alt, m ²	<u>2.200,0</u>							Sum	<u>151.513 kWh</u>
								Svarer til liter fyringsolie, ca.	16.901 liter

Denne skabelon er udarbejdet d. 10/4-2018, af energi- & teknikkonsulent Gunnar Schmidt, dir. 99 99 23 10; e-mail: gsa@byggeri-teknik.dk
Revideret d. 2005-2020, med indførelse af %-begrænsning i 2018-formler, samt indførelse af lugtreduktion, GS.

2018, dato: 2018-03-12

Kilde - beregningsforudsætninger mv

<http://mst.dk/erhverv/landbrug/miljøteknologi-og-bet/teknologilisten/gas-til-teknologilisten/staldindretning/>

Gyllekøling i stalde med rørdslusning (slagtesvin, søer og smågrise):

Ammoniak: Op til 30 %. Effekten i % beregnes efter formlen: $0,83 \cdot x - 0,004x^2$ ($x=W/m^2$)

Gyllekøling i stalde med linespil (slagtesvin, søer og smågrise)

Ammoniak: Op til 34 %. Effekten i % beregnes efter formlen: $1,66 \cdot x - 0,02 \cdot x^2$ ($x=W/m^2$)

Lugt:

Op til 20 %. Effekten i % beregnes efter formlen $0,77 \cdot x$ ($x=W/m^2$)

GS tilføjelse: Skal køre 8760 timer/år

Frem til og med 2017

Kilde - beregningsforudsætninger mv

Teknologiblad Version: 1. udgave

Dyretype: Søer, Smågrise Dato: 26.01.2011

Teknologitype: Staldindretning - køling af gylle. Revideret:

Køling af gylle i stalde til søer og smågrise

Gyllekøling:

For køling i stalde med hyppig udmugning, for eksempel mekanisk udmugning med linespil, antages det, at der kan opnås NH₃-reduktion jf. nedenstående ligning 1:

$$\text{Reduktion (\%)} = -0,008x^2 + 1,5x \quad [1]$$

hvor x = køleeffekt, W/m².

Tilsvarende kan effekten estimeres for stalde med traditionelt gyllesystem med ca. 40 cm dybe gyllekanaler jf. ligning 2:

$$\text{Reduktion (\%)} = -0,004x^2 + x$$

Bilag 4: Ansøgers oplysninger til 2. revurdering herunder BAT-redegørelse

Revurdering
af husdyrbruget på
Askovvej 25
6973 Ørnhøj



Oplysninger om husdyrbruget

Udarbejdet af

SvineRådgivningen

Februar 2020

Datablad:

Ansøger	Volsgaard Agro A/S
Kontakt	Ulrik Volsgaard e-mail: faktura@volsgaardagro.dk tlf. 21618983
Husdyrbrugets adresse	Askovvej 25, 6973 Ørnhøj
Matrikel og ejerlav	2o m.fl. Heden, Timring
CHR	96976
CVR	26126452
Konsulent	SvineRådgivningen v/ Heidi Birch Wentzlau e-mail; hbw@sraad.dk tlf. 96424603 / 30704057
Ansøgningskema(er)	Husdyrgodkendelse.dk Skema nr: 216.714

Indholdsfortegnelse

Generelle forhold	4
Revurdering af miljøgodkendelse.....	4
Oprindelig godkendelse.....	4
Oversigt.....	4
Miljøteknisk redegørelse - Anlægget.....	5
Overblik over stalde og produktioner	5
Alder og levetid.....	5
Energiforbrug.....	6
Energiteknologi.....	6
Vandforbrug	7
Energiteknologi.....	7
Støv & Støj	7
Tiltag	7
Transport	8
Tiltag	8
Opbevaringskapacitet.....	9
Tiltag	9
Ammoniakemission	9
Ammoniakdeposition	9
Konsekvensvurdering	11
BAT ammoniak.....	12
Bedste tilgængelige teknik (BAT).....	12
Bedst tilgængelige staldteknologi:	12
BAT – management:	12
BAT – foderstrategi:.....	13
BAT-vand og energi	13
BAT- opbevaringsanlæg.....	14

Generelle forhold

Revurdering af miljøgodkendelse

Der er tale om 2. revurdering af eksisterende anlæg til søer, smågrise og slagtesvin. Af husdyrbrugloven fremgår det at godkendelsen af et IE-brug skal tages op til revurdering, når der er offentliggjort en ny BAT-konklusion. Den 21. februar 2017 kom der nye BAT-konklusioner, hvori det blev lovpligtigt for alle IE-brug at indføre miljøledelse på bedriften.

Revurderingen af miljøgodkendelse skal desuden sikre at husdyrbrugets indretning og drift fortsat er baseret på anvendelse af bedste tilgængelige teknik (BAT), og at forureningen fra husdyrbruget derved begrænses mest muligt.

Ansøgning om revurdering af produktionsanlægget på Askovvej 25, 6973 Ørnholm er indsendt via skema nr. 216.714 i Virk.dk

Oprindelig godkendelse

Bedriften har en Kap. 5 godkendelse fra 11. december 2006, hvor der er godkendelse til 925 årssøer med smågrise til 7,5 kg og 2.000 stk. smågrise (7,5-35 kg) og 900 slagtesvin (35-103 kg).

Den 8. august 2014 er der meddelt §31 afgørelse om ikke-godkendelsespligtigt skift i dyretype, hvor dyreholdet blev ændret til 950 årssøer, 960 smågrise (7,5-35 kg) og 800 slagtesvin (35-103 kg).

Den 8. september 2014 er der meddelt §29 afgørelse om ikke-godkendelsespligtig etablering af gyllebeholder på 4.000 m³. Denne godkendelse er dog ikke udnyttet inden for tidsfristen, og falder derved bort.

Den 5. marts 2015 er der meddelt tillæg nr. 1, hvor vilkår omkring brug af separationsanlæg blev ophævet og erstattet af vilkår til foderkorrektioner for fosfor i soholdet.

Den 18. maj 2015 er der meddelt afgørelse om 1. revurdering, der omhandler den eksisterende miljøgodkendelse, herunder afgørelse om at svineproduktionen kan fortsætte med de gældende vilkår fastlagt i husdyrbrugets miljøgodkendelse af 11. december 2006.

Oversigt

I revurderingen af husdyrbruget redegøres for:

- Bygningernes estimerede alder og levetid
- Beredskabsplan (se bilag)
- Forbrug af el på årsbasis – herunder energiteknologi
- Forbrug af vand på årsbasis – herunder vandteknologi
- Energigennemgang (se bilag)
- Opbevaringskapacitet
- Management
- Støv, støj og transporter
- Ammoniakemission
- Ammoniakdeposition til natur
- BAT
- Miljøledelse (se bilag)

Miljøteknisk redegørelse - Anlægget

Overblik over stalde og produktioner

Stalde og produktioner						
Staldnavn	Staldstørrelse (m ²)	Ventilation	Kildehøjde	Produktion	Antal måneder udegående	Produktionsareal (m ²)
Ansøgt drift						
Drægtighedsstald	2040	Mekanisk ventilation	6 m	(#255539) Søer, golde og drægtige. Løsgående, delvis spaltegulv	0	2040
Farestald	1006	Mekanisk ventilation	6 m	(#255541) Søer, diegivende. Kassestier, delvis spaltegulv	0	1006
Klimastald	353	Mekanisk ventilation	6 m	(#255543) Smågrise. Toklimastald, delvis spaltegulv	0	353
Poltestald	529	Mekanisk ventilation	6 m	(#255545) Slagtesvin. Drænet gulv + spalter (33 %/ 67%)	0	529
Ældre farestald	734	Mekanisk ventilation	6 m	(#255547) Søer, diegivende. Kassestier, fuldspaltegulv	0	734
Gylte og poltestald	327	Mekanisk ventilation	6 m	(#255549) Slagtesvin. Drænet gulv + spalter (33 %/ 67%)	0	327
Løbeafdeling	461	Mekanisk ventilation	6 m	(#255551) Søer, golde og drægtige. Individuel opstaldning, delvis spaltegulv	0	461
Sum						5450

Alder og levetid

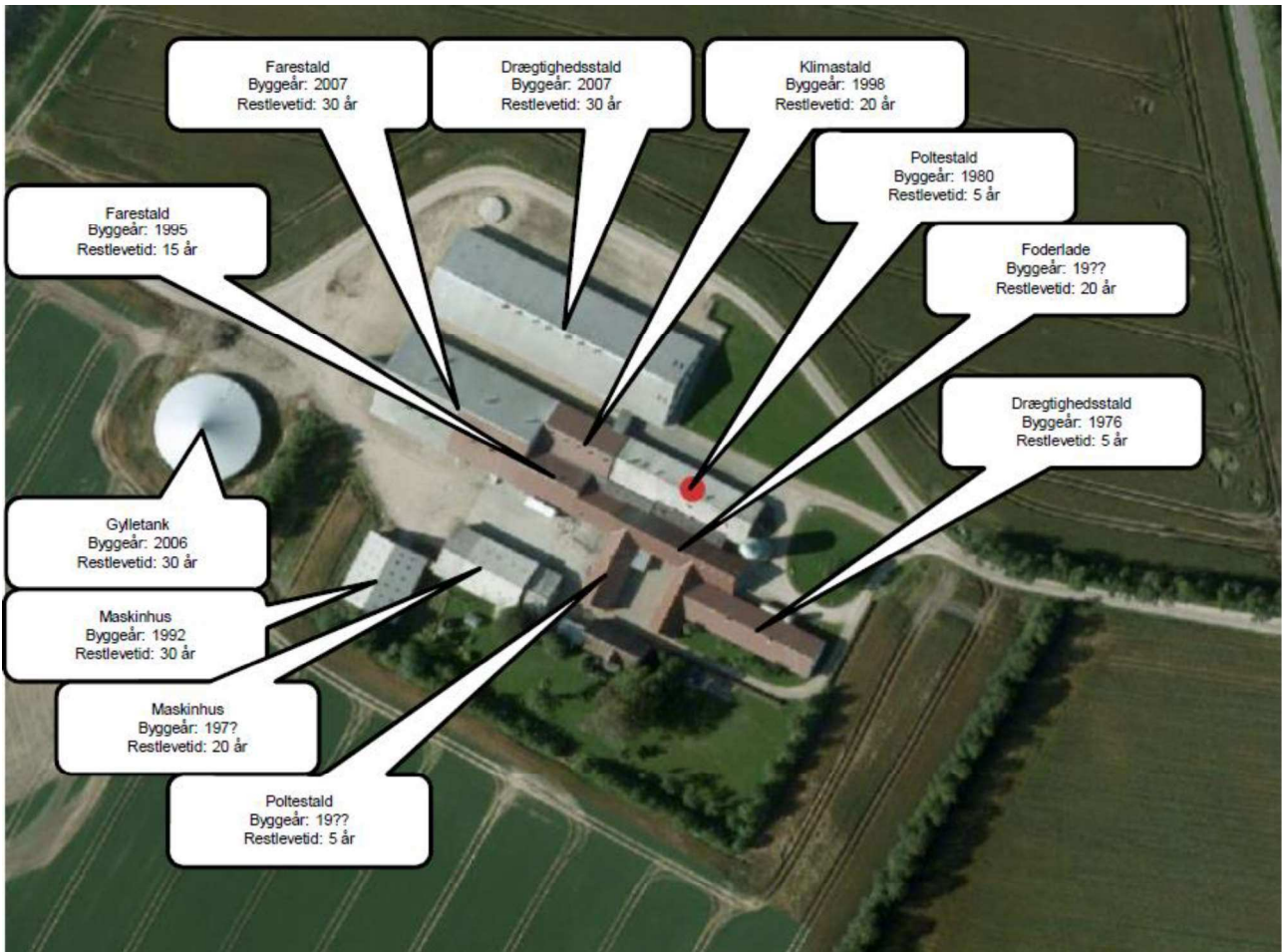
Nedenstående kort viser oversigt over bygninger på Askovvej, samt opførelsesår.

Det eksisterende staldanlæg er bygget i hhv. 1976, 1980, 1995, 1998 og 2007 og indeholder drægtighedsstald, poltestald, farestald, klimastald samt en nyere farestald og drægtighedsstald fra 2007.

I 1. revurdering af 18. maj 2015 blev det vurderet jf. vilkår 2, at den ældre poltestald med ukendt byggeår (ca. 1920), samt poltestalden bygget i 1980 og drægtighedsstalden bygget i 1976 havde en vurderet restlevetid på 5 år. Det blev derfor påbudt ejer at indsende redegørelse senest maj 2020, hvor bygningerne igen vurderes i forhold til restlevetid, vedligehold/renovering af både inventar og bygning, eventuel nedlæggelse/nedrivning. De tre stalde er vurderet igen af ejer i forbindelse med denne 2. revurdering. Ejer vurderer at den ældre poltestald fra ca. 1920 er i god stand og har en rest levetid på højde med resten af staldanlægget. Bygningerne er løbende vedligeholdt med blandt andet nyt tag. Det vurderes dog at inventaret skal udskiftes indenfor de næste 5 år i poltestalden. Ejer vurderer desuden at poltestalden fra 1980 og drægtighedsstalden fra 1976 er i en stand, hvor der stadig kan køres en nedslidningsstrategi hen over en restlevetid på ca. 10 år.

Anlæggets samlede levetid vurderes at være i så god stand, at restlevetiden er minimum 20 år. Der vil derfor ikke være behov for gennemgribende renoveringer eller ændringer i bygningsmassen indenfor perioden til næste revurdering.

Se oversigt over bygninger:



Kilde: BBR

Energiforbrug

Elektricitet anvendes til lys, foderanlæg, ventilation, gyllekølingsanlæg og korntørring.

Ejendommens årlige elforbrug udgør ca. 360.000 kWh.

Der anvendes i driften ca. 7.000 liter dieselolie til korntørring, ved udtørring af stalde med varmekanoner samt til traktor, der anvendes ved kørsel af døde grise. Der er tændt lys i staldene i dagtimerne efter behov og lovkrav.

Der føres regnskab med energiforbrug via den årlige opgørelse fra forsyningsvæsnet.

Energiteknologi

Der genindvindes varme fra gyllekølingsanlægget, etableret i drægtighedsstalden fra 2007. Dette anvendes i staldanlæg og erstatter forbrug af olie til opvarmning. Stuehus opvarmes med biobrændsel.

Et godt klima i staldsektionerne opretholdes af ventilationen, der har et temperaturreguleret styringssystem, hvilket sikrer mod unødvendig drift af ventilatorerne. Ventilatorerne er koblet sammen med Multi-step funktion – der sikrer at hver enkelt ventilator altid arbejder med den mest energioptimale omdrejningshastighed.

Ventilationen vedligeholdes og rengøres efter behov, så effekten opretholdes og energispild undgås.

Der er i 2015 lavet en energigennemgang på ejendommen.

Vandforbrug

Stald og stuehus forsynes med vand fra Abildå vandværk. Der forbruges ca. 9.000 m³ årligt til drikkevand og rengøring i svineproduktionen. Herudover kommer forbruget til husholdning.

Energiteknologi

Alle drikkepipler er placeret over foderkrybben således at spildt vand opsamles og vandspild reduceres. Der er endvidere opsat vandbesparende drikkekopper.

Lovpligtig overbrusning til drægtige søer er tids- og temperaturstyret for at mindske spild.

Staldene iblødsættes før rengøring, for at reducerer vandforbruget til vask.

Der føres regnskab med vandforbrug via den årlige opgørelse fra forsyningsvæsnet.

Støv & Støj

I forbindelse med råvareleverancer og fremstilling af foder, opbevaring af korn samt levering af og fyring med træpiller kan der opstå støvgener. Støvparklerne vil, grundet deres størrelse, være koncentreret i og omkring ejendommens foderlade og lade til træpiller. Der vil således ikke være støvgener fra denne arbejdsangang i lokalområdet. Da ejendommen er beliggende afsides, med kort og god forbindelse til større offentligt vejnet, vurderes transporterne via grusvejen til ejendommen heller ikke at forårsage støvgener hos nærmeste naboer.

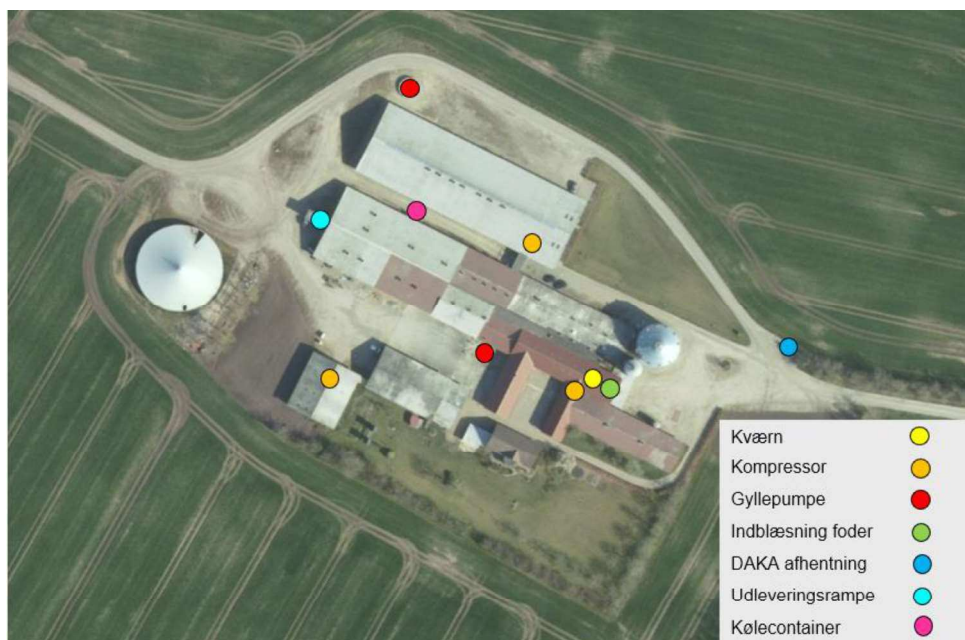
Støj kan forekomme fra ventilationsanlæg, af- og pålæsning af grise, forarbejdning og indtransport af foder, kørsel med landbrugsmaskiner og øvrig transport til og fra ejendommen.

Tiltag

Transporter til og fra ejendommen vil primært foregå i dagtimer, mens ventilationsstøj må forventes hele døgnet, dog vil ventilationsanlægget generelt kører mindre i aften- og nattetimer grundet lavere udendørstemperatur. Da vinduer og døre normalt er lukkede i svinebesætninger, vurderes støjniveauet fra dyrene i stalden at være meget lavt.

Kompressorer til foderanlægget vil køre flere gange i døgnet i forbindelse med foderblanding samt udfordring. Faciliteter til foderblanding samt udfodring er placeret indendørs, og det vil være usandsynligt at disse vil give anledning til støjgener udenfor ejendommen.

Se nedenstående oversigt: Støv- og støjkilder for placering af disse på bedriften.



Transport

Transporter forekommer i forbindelse med levering og afhentning af levende og døde dyr. Derudover transporter i forbindelse med husdyrgødning, herunder til biogas, foder, olie, træpiller samt almindelige leverancer af forbrugsvarer til driften og dennes ansatte.

Se nedenstående oversigt over transporter;

Antal	Kapacitet pr. læs	Kommentar til transporten
Smågrise (fra)	Traktor	Smågrisene transporteres fra ejendommen med traktor og vogn. Grisene køres til opfedning på anden adresse med ca. 1 transport pr. uge. Transporterne foregår på hverdage og i tidsrummet kl. 6.00-18.00
Slagtesøer (fra)	Lastbil	Søerne transporteres på lastvogn til slagteriet, som gennemsnit 1 læs hver uge. Transporterne foregår på hverdage og kan forekomme om natten / meget tidligt morgen. Slagteriet afhenter og planlægger transporten – ejer har ingen indflydelse på tidspunkt for afhentning.
Polte (til)	Lastbil	Polte leveres til ejendommen, som gennemsnit 1 gang i måneden. Transporterne foregår på hverdage og i tidsrummet kl. 6.00-18.00.
Døde dyr	Lastbil	Der afhentes døde dyr fra ejendommen ca. 2 gange pr. uge. DAKA afhenter og planlægger transporten – ejer har ingen indflydelse på tidspunktet for afhentning.
Korn	Traktor	Kornet køres til ejendommen fra udspretningsarealer omkring ejendommen. Kørslen foregår i høst over en kortere periode men kan forekomme på alle tider af døgnet afhængig af vejrforhold.
Råvarer	Lastbil	Mineraler, soyaskrå og fedt mv leveres af vognmand, som gennemsnit hver 2. uge. Transporter vil forekomme på hverdage i tidsrummet kl. 6.00-18.00
Gylle til biogas	Lastbil	Afhentes ca. 3-4 gange i ugen i alm. arbejdstid og den afgassede gylle leveres tilbage til egen samt ekstern tank. Der returneres ca. 15 % mindre, end det der afleveres.
Gylle	Traktor	Den afgassede husdyrgødning transporteres til udbringning på marken af maskinstation. Udbringningen foregår så vidt muligt i tidsrummet kl. 06.00-22.00 på hverdage.

Tiltag

Der er af tidligere vilkår henvist til at transport af dyr og gødning gennem Abilå by ikke må foretages lørdage og søn- og helligdage.

Ejer henviser til god landmandspraksis, og præciserer for ansatte og vognmænd at transport til og fra bedriften skal foregå ved hensynsfuld kørsel, samt at alle aktiviteter på bedriften planlægges, herunder også levering og udkørsel, således at omgivelserne påvirkes mindst muligt.

Antallet og typerne af transporter til og fra husdyrbruget vurderes ikke at afvige fra, hvad der normalt må forventes fra husdyrbrug af denne type og størrelse.

Opbevaringskapacitet

Udover husdyrgødning samt vand fra produktionen tilledes vand fra befæstede arealer. Husdyrgødningen opbevares i fortank, gyllebeholder og i kanaler under stald, den samlede opbevaringskapacitet på ejendommen svarer til > 3.000 m³.

Der er tilknyttet en ekstern tank på 1.200 m³ på Skjernvej 233. Derudover vurderes kanaler under stald til en kapacitet på ca. 1.000 m³ og de 2 fortanke til hver 80 m³.

Tiltag

Ejendommens gyllebeholder på 3.000 m³ er overdækket med fast overdækning i form af telt. Herved formindskes fordampningen af ammoniak fra beholderoverfladen og regnvandsbidraget til lagertanken og antallet af transporter med husdyrgødning reduceres. Der henvises til Landbrugets Byggeblad; Teltoverdækning, beholdere, 103.04-29.

Ekstern opbevaringskapacitet benyttes i det omfang det er nødvendigt for at opnå de bedste udbringningsforhold i marken – der optimeres efter udbringningstidspunkt og afgrødevalg. Ansøger forpligter sig via gødningsplanlægningen til at opretholde tilstrækkelig opbevaringskapacitet for husdyrgødning jf. Husdyrgødningsbekendtgørelsens § 11 og 12. Dette forhold kan på tilsyn kræves dokumenteret. Dette vurderes at være tilstrækkeligt til at sikre at produktionen til stadighed har rådighed over den nødvendige kapacitet.

Ammoniakemission

Driftstype:	Ammoniakemission fra staldafsnit (kg NH ₃ -N/år)	Ammoniakemission fra lagre (kg NH ₃ -N/år)	Ammoniakemission fra husdyrbruget (kg NH ₃ -N/år)
Ansøgt drift	6464,7	138,4	6603,1
Nudrift	6464,7	138,4	6603,1
8 års-drift	6464,7	276,7	6741,5

Virkemidler til ammoniakreduktion anvendt:

- Gyllebeholder på 3.000 m³ har fast overdækning.
- Gyllekøling etableret i drægtighedsstald fra 2007

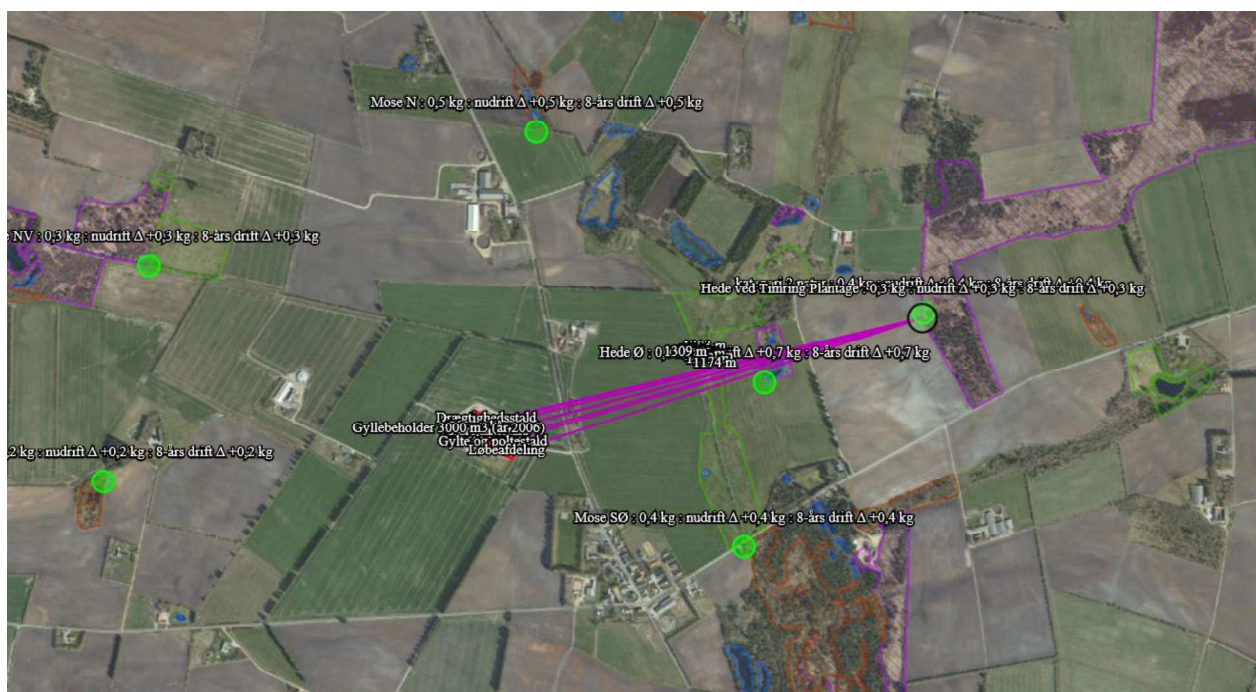
Dette vurderes at være tilstrækkeligt til at fastholde det beregnede udledningsniveau for ammoniak fra ejendommen.

Ammoniakdeposition

Beregning af totaldeposition for ammoniak fra stald og lager fra husdyrbruget til nærmeste naturtyper:

Øversigt af naturpunkter ? i

Navn:	Kategori:	Opretter:	Kumulation:	Ruhed natur:	Merdeposition (kg N/ha/år):		Totaldeposition (kg N/ha/år):
					8-års drift	Nudrift:	
Mose N	Kategori 3	Ansøger	0	Mk	0,0	0,0	0,5
Mose SV	Kategori 3	Ansøger	0	Mk	0,0	0,0	0,2
Hede NV	Kategori 3	Ansøger	0	Mk	0,0	0,0	0,3
Mose SØ	Kategori 3	Ansøger	0	Mk	0,0	0,0	0,4
Hede Ø	Kategori 3	Ansøger	0	Mk	0,0	0,0	0,8
Overdrev NV	Kategori 2	Ansøger	0	Mk	0,0	0,0	0,0
Overdrev N	Kategori 2	Ansøger	0	Bn	0,0	0,0	0,1
Hede ved Timring Plantage	Kategori 2	Ansøger	0	Bn	0,0	0,0	0,3
Hede ved Hoverdal Plantage	Kategori 1	Ansøger	0	Bn	0,0	0,0	0,0
Hede ved Torsted Plantage	Kategori 1	Ansøger	0	Bn	0,0	0,0	0,0
Tihøje hede	Kategori 1	Ansøger	0	Bn	0,0	0,0	0,0



Figur 1. Afstand fra stald til nærmeste natur, der er udpeget som kategori 2

Konsekvensvurdering

KATEGORI 1 natur – Hede ved Hoverdal Plantage

Heden ligger ca. 12 km V for ejendommen.

Der skal jf. bilag 3 vurderes på totaldeponeringen til naturtypen, kravet til det ansøgte er en maksimal deponering til naturområdet på 0,7-0,4-0,2 kg NH₃-N pr. ha pr. år afhængig af antallet af andre husdyrbrug der med deres produktion bidrager til afsætningen i samme naturpunkt. Besætningen deponerer 0,0 kg NH₃-N pr. ha pr. år. Der er derfor ikke behov for kumulative vurderinger.

Den ansøgte revurdering opfylder således kravet til deponering på kategori 1 natur.

KATEGORI 1 natur – Hede ved Torsted Plantage

Heden ved Torsted Plantage ligger ca. 11 km NV for ejendommen. Der skal jf. bilag 3 vurderes på totaldeponeringen til naturtypen, kravet til det ansøgte er en maksimal deponering til naturområdet på 0,7-0,4-0,2 kg NH₃-N pr. ha pr. år afhængig af antallet af andre husdyrbrug der med deres produktion bidrager til afsætningen i samme naturpunkt. Besætningen deponerer 0,0 kg NH₃-N pr. ha pr. år. Der er derfor ikke behov for kumulative vurderinger.

Den ansøgte revurdering opfylder således kravet til deponering på kategori 1 natur.

KATEGORI 1 natur – Tihøje Hede

Tihøje hede ligger ca. 5,5 km NØ for ejendommen. Der skal jf. bilag 3 vurderes på totaldeponeringen til naturtypen, kravet til det ansøgte er en maksimal deponering til naturområdet på 0,7-0,4-0,2 kg NH₃-N pr. ha pr. år afhængig af antallet af andre husdyrbrug der med deres produktion bidrager til afsætningen i samme naturpunkt. Besætningen deponerer 0,0 kg NH₃-N pr. ha pr. år. Der er derfor ikke behov for kumulative vurderinger.

Den ansøgte revurdering opfylder således kravet til deponering på kategori 1 natur.

KATEGORI 2 natur - Hede ved Timring Plantage

Naturtypen kræver ikke kumulativ vurdering.

Der skal jf. bilag 3 vurderes på totaldeponeringen til naturtypen, - kravet til den ansøgte revurdering er en maksimal deponering til naturområdet på 1,0 kg NH₃-N pr ha pr år. Besætningen deponerer efter revurderingen 0,3 kg NH₃-N pr. ha pr. år.

Den ansøgte revurdering opfylder således kravet til deponering på kategori 2 natur.

KATEGORI 2 natur – Overdrev N

Naturtypen kræver ikke kumulativ vurdering.

Der skal jf. bilag 3 vurderes på totaldeponeringen til naturtypen, - kravet til den ansøgte revurdering er en maksimal deponering til naturområdet på 1,0 kg NH₃-N pr ha pr år. Besætningen deponerer efter revurderingen 0,1 kg NH₃-N pr. ha pr. år.

Den ansøgte revurdering opfylder således kravet til deponering på kategori 2 natur.

KATEGORI 2 natur – Overdrev NV

Naturtypen kræver ikke kumulativ vurdering.

Der skal jf. bilag 3 vurderes på totaldeponeringen til naturtypen, - kravet til den ansøgte revurdering er en maksimal deponering til naturområdet på 1,0 kg NH₃-N pr ha pr år. Besætningen deponerer efter revurderingen 0,0 kg NH₃-N pr. ha pr. år.

Den ansøgte revurdering opfylder således kravet til deponering på kategori 2 natur.

BAT ammoniak

Beregnet BAT-emissionsgrænse ammoniak:

Samlet BAT beregning  			
	Stalde	Lagre	Total
Samlet BAT krav (kg NH ₃ -N /år)	6465	138	6603
Faktisk emission (kg NH ₃ -N /år)	6465	138	6603
Forskel (kg NH ₃ -N /år)	-	-	0
Vejledende BAT Overholdt?	-	-	Ja

Den beregnede BAT-emissionsgrænse er således opfyldt.

Bedste tilgængelige teknik (BAT)

I forbindelse med behandling af revurdering af eksisterende miljøgodkendelse er der foretaget en vurdering af anvendte virkemidler til begrænsning af skadelig miljøpåvirkning.

Bedst tilgængelige staldteknologi:

Hovedparten af ejendommens stipladser er indrettet med delvist fast gulv, der er BAT-teknologi for gulve. En tredjedel er etableret med fulddrænet bund.

BAT - management:

I henhold til BREFF-dokumentet er det BAT at træne og uddanne medarbejdere, registrere og søge at minimere ressourceforbruget i produktionen, at minimere affaldsmængder og have fastlagte rutiner omkring sortering og bortskaffelse samt løbende at opdatere og udvikle en Beredskabsplan til brug ved ulykker eller utilsigtede hændelser med risiko for ansatte og omgivende miljø.

Husdyrbruget håndterer management på følgende måde;

- Bedriftens medarbejdere uddannes løbende gennem kurser og efteruddannelse.
- Medarbejderne er orienteret om at ejendommen er miljøgodkendt og hvilket ansvar der dermed følger.
- I driftsregnskabet registreres ressourceforbruget af energi, vand og foder.
- Rengøring i og omkring bygninger foretages jævnlige med henblik på at minimere risikoen for lugt og for at sikre der ikke opstår uhygiejniske forhold.
- I forbindelse med indretningen af produktionsanlægget er der fokus på, at indretningen tager hensyn til en rationel drift, af hensyn til ressourceforbruget i driften og de daglige arbejds gange.
- Ud fra et proportionalitetshensyn er der fokus på hvilke staldsystemer der er bedst anvendelige i relation til miljø, arbejdsforbrug og dyrevelfærd for at fremtidssikre virksomheden.
- Der er udarbejdet Beredskabsplan.

- Danish Crown's "Code of practice" er indført. Heri indgår afsnit om bortskaffelse af døde dyr, miljøbeskyttelse og etiske regler for svineproduktion.
- Der iværksættes et reparations- og vedligeholdelsesprogram for at sikre, at bygninger og udstyr er driftsklar.
- Der er faste rutiner i forhold til bortskaffelse af bedriftens affald.

BAT – foderstrategi:

I henhold til BREF-dokumentet er det BAT at sikre effektiv fodring gennem sammensætning af foderet og løbende kontrol, således det over den samlede vækstperiode tilpasses dyrenes behov.

Husdyrbruget håndterer foderet på følgende måde;

- Der er vilkår om foderkorrektion for P i sofoder
- Der anvendes flerfaset fodring og tilsættes fytase i relevante blandinger.
- Foderproduktion og indkøb sker på grundlag af en samlet foderplan for vækstperioden.
- Der udarbejdes foderplaner med anvendelse af nyeste viden indenfor svinefodring. Herved optimeres fodringen så unødigt spild af råvarer undgås.
- Der er faste aftaler omkring levering af råvarer.
- Foderanlæg justeres jævnlige, således tilpasses udfodret mængde løbende til dyrets vækst og behov.

BAT-vand og energi

I henhold til BREF-dokumentet er det BAT at registrere vandforbruget gennem måling og ved detektering/reparation af lækager.

Husdyrbruget håndterer vand og energi som følger:

Vand

- Vandforbruget registreres i regnskabet.
- Lækager findes og repareres hurtigst muligt.
- Defekte drikkenipler udskiftes eller afkalkes.
- Der er monteret vandmåler på staldanlægget for at kontrollere forbruget og optimere på vandforsyningen.
- Drikkevandsinstallationer rengøres og efterses jævnlige for at undgå spild.
- I forbindelse med rengøring iblødsættes staldene for at reducere vaskevandsforbruget.
- Der udføres regelmæssig kalibrering af drikkevandsventiler for at undgå spild.
- Drikkenipler monteres over krybber for at undgå spild.
- Der er etableret overbrusning i stalden (farestald undtaget). Overbrusningen virker som temperaturregulering for dyrene og fordi der bruses med koldt vand, vil rumtemperaturen samtidig falde. Herved mindskes ammoniakfordampningen fra kanaler og overflader. Samtidig styres dyrenes gødeadfærd til de områder hvor stibunden er køling og fugtig, - disse arealer placeres mest hensigtsmæssigt på drænet stibund (spaltearealer).

Energi

- Ejendommen har belysning på befæstede arealer og pladser som primært anvendes i årets mørke måneder.
- Der er lys på alle udleveringsramper.
- I vintermånederne er lyset i staldene tændt i minimum 8 timer, jf. Husdyrloven.
- Multistep er installeret på alle staldafsnit.
- Ventilationsanlægget tilses dagligt for driftsforstyrrelser.
- Anlægget justeres min. 2 gange årligt til hhv. sommer/vinterindstillinger for at modvirke unødigt energiforbrug.

- Varme genindvindes via gyllekøling fra drægtighedsstald.
- Belysning er udskiftet til energibesparende LED.

BAT- opbevaringsanlæg

Et husdyrbrug bør begrænse forureningen ved at gøre brug af bedste tilgængelige teknik til at nedbringe eventuelle miljøpåvirkninger og gener fra blandt andet gødningsopbevaringsanlæg.

Husdyrbruget håndterer opbevaring af husdyrgødning som følger:

- Ejendommens gyllebeholder på 3.000 m³ er overdækket med fast overdækning i form af telt.
- Beholderen kan modstå mekaniske, termiske samt kemiske påvirkninger.
- Beholderens bund og vægge er tætte og beskyttede mod tæring.
- Lageret tømmes regelmæssigt af hensyn til eftersyn og vedligeholdelse.
- Gyllen omrøres kun i forbindelse med tømning eller overpumpning til vogn.
- Tanken er tilmeldt de lovpligtige regelmæssige eftersyn, hvilket betyder at tankene hvert 10. år bliver kontrolleret for, om der skulle være tegn på begyndende utætheder.