

**Tillæg til § 12 Miljøgodkendelse  
af svineproduktionen  
på Landevejen 231, 8370 Hadsten**



**Godkendelsesdato den 12. juni 2017**

## Registreringsblad

Landbrugets navn og beliggenhed	Tinghøjgård I/S, Landevejen 231, 8370 Hadsten
Matrikelnummer	Matrikel nr. 20a, Hadbjerg By, Hadbjerg
CVR-nummer	32618782
P-nummer	1015771891
Ejendomsnummer	7100001307
Besætningens CHR nummer	96517
Ejer af ejendommen	Jesper Kviesgaard Thomsen og Gert Marius Hald Sørensen
Driftsansvarlig	Jesper Kviesgaard
Brugstype	Svinebrug
Skema nummer og versionsnummer	97486, version 2
Kommunens sagsnummer	710-2017-15552
Godkendelsesbetegnelse	Tillæg til § 12 godkendelse
Tilsynsmyndighed	Favrskov Kommune
Sagsbehandler	Lone Andersen-Lind
Kvalitetssikret af	Bente Solsø Dommert
Godkendelsens dato	12. juni 2017
Næste revurdering af tillægget	2025

## Læsevejledningen

De samlede vilkår som gælder for ejendommen fremadrettet, er samlet i kapitel 2. Det vil være disse vilkår, som tilsynsmyndigheden vil føre tilsyn efter.

De vilkår som inkluderes i husdyrgodkendelsen med dette tillæg er samlet i bilag 1.

Vilkårene fra § 12 godkendelsen af 15. juni 2015 er samlet i bilag 2 med bemærkninger om, hvorvidt vilkårene slettes eller videreføres.

De ændringer, som tillægget medfører er beskrevet og vurderet i kapitel 3

De generelle oplysninger vedrørende meddelelsen af tillægget er omtalt i kapitel 4.

# Indholdsfortegnelse

<b>Baggrund for tillæg til miljøgodkendelsen .....</b>	<b>4</b>
1.1 Ansøgning om tillæg til miljøgodkendelse .....	4
1.2 Ikke teknisk resumé .....	5
<b>2. Vilkår for afgørelsen .....</b>	<b>6</b>
2.1 Gyldighed .....	6
2.3 Husdyrholdet og staldindretning .....	6
2.5 Ventilation .....	6
2.6 Fodring .....	7
2.7 Affald, energi og vandforbrug.....	7
2.8 Gødningsproduktion og -håndtering .....	8
2.9 Forurening og gener fra husdyrbruget .....	8
2.11 Driftsforstyrrelser og uheld .....	9
2.12 Egenkontrol .....	9
<b>3. Ændringer i miljøgodkendelsen .....</b>	<b>11</b>
3.1 Ændring i dyrehold .....	11
3.2 Fodring .....	12
3.3 Lugt .....	14
3.4 BAT .....	15
3.5 Transport .....	20
3.6 Ammoniak og Natur .....	20
<b>4. Generelle forhold .....</b>	<b>24</b>
4.1 Meddelelse af tillægsgodkendelse af svinebedriften Landevejen 231 .....	24
4.2 Meddelelsespligt – ændringer og ejerforhold.....	24
4.3 Revurdering af miljøgodkendelse .....	25
4.4 Gyldighed .....	25
4.5 Offentliggørelse .....	25
4.6 Klagevejledning .....	27
<b>5. Lovgrundlag, planer og vejledninger .....</b>	<b>29</b>
<b>Bilag 1: Nye vilkår som indføres med dette tillæg .....</b>	<b>30</b>
<b>Bilag 2: Ændringer af vilkår fra § 12 godkendelsen af 15. juni 2015 .....</b>	<b>32</b>
<b>Bilag 3: Ansøgningsskema 97486 version 2.....</b>	<b>40</b>

# Baggrund for tillæg til miljøgodkendelsen

## 1.1 Ansøgning om tillæg til miljøgodkendelse

Dette tillæg til miljøgodkendelsen af 15. juni 2015 fastsætter de ændrede eller supplerende vilkår, der skal gælde for svinebruget på landbrugsejendommen Landevejen 231, 8370 Hadsten.

### Dyrehold

Tinghøjgaard I/S har søgt et tillæg til den eksisterende § 12 godkendelse. I den eksisterende § 12 godkendelse, blev dyreholdet ændret fra 543 årssøer med fravænningsvægt på 7,1 kg og 8.200 slagtesvin (30-102 kg) til 1.000 årssøer med fravænningsvægt på 7,1 kg, 37.000 smågrise (7,1-9,5 kg) og 500 polte (30-107 kg). I tillægget ønskes at tilbageføre det godkendte dyrehold i § 12 godkendelsen til det tidligere godkendte dyrehold i Kapitel 5 godkendelsen, svarende til nudriften i § 12 godkendelsen. Dog ønskes en forøget afgangsvægt på slagtesvinene. Afgangsvægten stiger således fra 102 kg til 114 kg i tillægget. Fravænningsvægten på smågrisene ønskes holdt på 7,2 kg.

Der søges således om et dyrehold på:

- 543 årssøer med fravænningsvægt ved 7,2 kg og
- 8.200 slagtesvin (30-114 kg)

Dyreholdet svarer til 362,31 Dyreenheder, hvilket er en udvidelse på 43,66 DE i forhold til den oprindelige kapitel 5 godkendelse.

Der sker ikke andre ændringer i forhold til dyreholdet i den eksisterende § 12 godkendelse. Ændringen af dyreholdet betyder imidlertid, at de stalde som blev godkendt med § 12 godkendelsen, ikke bliver opført.

### Tillæg

Tillægsgodkendelsen er betinget af, at de supplerende vilkår til miljøgodkendelsen overholdes. Tillægsgodkendelsen er udarbejdet som tillæg til miljøgodkendelsen af 15.juni 2015 af anlægget på Landevejen 231, 8450 Hadsten, produktionen med CHR nr. 96517 og CVR nr. 32618782.

Det er Favrskov Kommunes vurdering, at den ansøgte ændring kan adskilles fra den eksisterende miljøgodkendelse, og at en ny samlet miljøgodkendelse af bedriften derfor ikke er påkrævet.

Vilkårene i tillægget sikrer, at ændringen kan ske uden væsentlig påvirkning på miljøet. Miljøet skal i denne sammenhæng forstås, som omgivelserne i bred forstand, herunder befolkning, flora, fauna, vandmiljø, landskab og kulturhistorie samt ressourceforbrug.

I forbindelse med udarbejdelse af tillægsgodkendelsen har Favrskov Kommune lavet en miljøteknisk redegørelse og en vurdering af det ansøgte projekt. Denne danner baggrund for afgørelsen om tillægsgodkendelse, herunder de stillede vilkår.

Tillægsgodkendelsen er udarbejdet på baggrund af ansøgningsmaterialet modtaget den 6. april 2017 med ansøgnings-skema nr. 97486.

Tillægsgodkendelsen vedrører etablering og drift i forhold til husdyrgodkendelsesloven. Det er vigtigt at understrege, at tilladelse og godkendelse, der vedrører anden lovgivning, skal indhentes særskilt.

## 1.2 Ikke teknisk resumé

### Ansøgt ændring

Favrskov Kommune har den 6. april 2017 modtaget ansøgning om tillæg til miljøgodkendelse af svinebruget på ejendommen Landevejen 231, 8370 Hadsten. Der er søgt om, at slagtesvinenes afgangsvægt skal stige fra 102 kg til 114 kg, hvilket svarer til en udvidelse af dyreholdet på 43,66 dyreenheder (DE). Fravænningsvægten af smågrise ønskes at være 7,2 kg. Der ændres ikke på antal dyr eller sammensætning af dyreholdet i forhold til den oprindelige kapitel 5 godkendelse. Det dyrehold og de bygninger, der blev godkendt i den § 12 godkendelse, som blev givet 15. juni 2015, vil således ikke blive udnyttet.

Lugtgeneafstandene til byzone, samlet bebyggelse og enkelt bolig er overholdt. Ansøger anslår at den ændrede produktion på ejendommen vil betyde at antallet af transporter falder fra 917 til ca. 836 årligt. Kravet om reduktion af 30 % ammoniak i forhold til referencetaldsystemet er overholdt med 292,59 kg N/år. Det vejledende BAT emissionsniveau for ammoniak er ligeledes overholdt, med 11,17 kg N/år.

Der bygges ikke nyt i forbindelse med tillægget. Der sker derfor ikke ændringer i landskabet i forhold til den oprindelige kapitel 5 godkendelse og der stilles derfor ikke krav om beplantning.

### Samlet vurdering

Det er Favrskov Kommunes samlede vurdering, at tillægsgodkendelsen, med de ændrede vilkår for drift af husdyrbruget, **ikke** vil medføre en væsentlig virkning på miljøet.

Tillægsgodkendelsen gælder kun for det ansøgte. Der må **ikke** ske andre ændringer i dyreholdet, stalde, gødningsopbevaringsanlæg, udspretningsarealer, aftalearealer eller lignende, før ændringen er anmeldt og godkendt af tilsynsmyndigheden.

Favrskov Kommune  
12. juni 2017



Lone Andersen-Lind  
Agronom

Godkendelsen er gældende fra den 12. juni 2017  
Klagefristen er den 10. juli 2017

## 2. Vilkår for afgørelsen

Herunder er samlet de vilkår, der gælder for ejendommen fremadrettet og som der vil blive ført tilsyn efter. Visse afsnit er taget helt ud i forhold til den eksisterende § 12 godkendelse, men det øvrige nummerering er bibeholdt, for at gøre det nemmere at sammenligne mellem de to afgørelser.

### 2.1 Gyldighed

- 2.1.1 Ændringerne i dette tillæg skal være påbegyndt inden 2 år fra tillæggets meddelelse. Tillægget bortfalder, hvis ændringen af dyreholdet ikke er påbegyndt senest 2 år efter denne afgørelse er meddelt og afsluttet senest 3 år efter denne afgørelse er meddelt.

### 2.3 Husdyrholdet og staldindretning

#### Årsproduktion

- 2.3.1 Husdyrholdet skal være sammensat og staldindretning m.v. skal være i overensstemmelse med oversigten i nedenstående skema. Dyreholdet svarer til 362,31 DE efter nugældende omregningsfaktorer. Produktionstilladelsen omfatter den udspecificerede sammensætning af dyreholdet og ikke antal DE. Endvidere forudsættes, at der er tale om kontinuerlig drift.

*Fordeling af dyr på stalde i ansøgt drift. Se desuden situationsplan i afsnit 3.1.*

Ansøgningens StaldID	Dyretype og gulvprofil	Antal dyr	Antal stipladser	Vægt (kg)		Antal DE
				Ind	ud	
Slagtesvinestald	Drænet gulv + spalter	8200	2216	30	114	238,90
Farestald	Kassestier med fuldspaltegulv	109	26	-	-	7,43
Farestald	Kassestier med delvis spaltegulv	434	103	-	-	29,59
Løbe- og drægtighedsstald	Individuel opstaldning med delvis spaltegulv	169	129	-	-	26,89
Løbe- og drægtighedsstald	Løsgående med delvis spaltegulv	374	285	-	-	59,50
I alt						362,31

### 2.5 Ventilation

- 2.5.1 Ventilationsafkast og staldventilatorer skal rengøres og justeres jævnligt og mindst i forbindelse med hver tømning af et staldafsnit, for at forebygge lugt- og støjgener.

## 2.6 Fodring

- 2.6.1 Beholdere med flydende foder skal opbevares på en plads med tæt bund, med fald mod afløb til tilstrækkeligt dimensioneret opsamlingsbeholder, gyllekanaler el. lign.
- 2.6.2 Påfyldning af beholdere til flydende foder skal ske under opsyn.
- 2.6.3 Ansøger skal udarbejde produktionskontrol (effektivitetskontrol).

### Slagtesvin

- 2.6.4 Den totale mængde N og P ab dyr, beregnet som kg N og P ab dyr pr. slagtesvin x antal slagtesvin skal være maksimalt 8.344 kg N pr. år og 5.436 kg P pr. år.

P ab dyr pr. slagtesvin beregnes ud fra følgende ligning:

$$(((\text{afgangsvægt} - \text{indgangsvægt}) \times \text{FEsv pr. kg tilvækst} \times \text{gram fosfor pr. FEsv}/1000) - ((\text{afgangsvægt} - \text{indgangsvægt}) \times 0,0055 \text{ kg P pr. kg tilvækst}))$$

N ab dyr beregnes ud fra følgende ligning:

$$(((\text{afgangsvægt} - \text{indgangsvægt}) \times \text{FEsv pr. kg tilvækst} \times \text{gram råprotein pr. FEsv}/6250) - ((\text{afgangsvægt} - \text{indgangsvægt}) \times 0,0296 \text{ kg N pr. kg tilvækst}))$$

Ovenstående er beregnet ud fra forudsætningerne i nedenstående tabel. De enkelte forudsætninger er ikke bindende, men vilkårsligningen skal samlet set overholdes.

Faktor	Værdi
Antal Slagtesvin	8.200
Indgangsvægt, kg	30
Afgangsvægt, kg	114
FE/slagtesvin pr. kg tilvækst	2,79
Gram råprotein pr. FEsv, g	145,8
Gram fosfor pr. FEsv, g	4,80
Kg N ab dyr pr. slagtesvin <sup>1)</sup>	2,98 <sup>1)</sup>
Kg P ab dyr pr. slagtesvin <sup>2)</sup>	0,663 <sup>2)</sup>
<b>Kg N ab dyr, totalt</b>	<b>8.344</b>
<b>Kg P ab dyr, totalt</b>	<b>5.436</b>

## 2.7 Affald, energi og vandforbrug

- 2.7.1 Der skal på ejendommen udarbejdes en energirapport af et energiselskab eller konsulent, hvor de planlagte og nuværende energiforbrugende processer i bedriften gennemgås. Der skal udarbejdes en rapport som indeholder resultater og eventuelle konkrete energispareforslag. Rapporten skal udarbejdes senest to år efter tillægsgodkendelsen er givet.

### Affald

- 2.7.2 Der skal til enhver tid foreligge dokumentation for, at affald bortskaffes miljømæssigt forsvarligt. Ved tilsyn skal det kunne demonstreres at affaldstyperne bliver sorterede. Det skal ligeledes kunne dokumenteres at affaldet aftages af godkendte virksomheder, f.eks. ved hjælp af kvitteringer fra virksomhederne.

## 2.8 Gødningsproduktion og -håndtering

### Flydende Gødning

- 2.8.1 Der skal enten anvendes gyllevogne med påmonteret pumpe og returløb, således at spild af flydende husdyrgødning undgås. Alternativt kan der ved hver gylletank, hvor der sker påfyldning af gyllevogn, anlægges en læsseplads, således at spild kan opsamles. Pladsen skal etableres i henhold til Landbrugets Byggeblad for "læsseplads for gyllevogne", nr. 103.11.02 Afløbet/pumpebrønden skal dimensioneres således, at også et større spild kan opsamles.
- 2.8.2 Beholdere til husdyrgødning skal mindst en gang om året tømmes helt, og der skal ske indvendig og udvendig inspektion (om muligt) med henblik på reparation og vedligeholdelse. Inspektionen og eventuelle tiltag skal noteres i logbogen.

## 2.9 Forurening og gener fra husdyrbruget

### Støj fra anlæg og maskiner

- 2.9.1 Svinebrugets bidrag til støjniveauet må ikke overstige følgende grænseværdier, målt ved nabobeboelser, markarbejdet er ikke omfattet:

	Tidsinterval	Grænseværdi	Midlingstid
Mandag – fredag	Kl. 07.00-18.00	55 dB(A)	ref. tid 8 timer
Lørdage	Kl. 07.00-14.00	55 dB(A)	ref. tid 7 timer
Lørdage	Kl. 14.00-18.00	45 dB(A)	ref. tid 4 timer
Søn- og helligdage	Kl. 07.00-18.00	45 dB(A)	ref. tid 8 timer
Aften	Kl. 18.00-22.00	45 dB(A)	ref. tid 1 time
Nat	Kl. 22.00-07.00	40 dB(A)	ref. tid ½ time

Støjens maksimalværdi må om natten ikke overstige ovenstående grænseværdi med mere end 15 dB(A) ved alle beboelser. Støjbelastningen er det ækvivalente, korrigerede støjniveau i dB(A) målt eller beregnet i punkter 1,5 m over terræn. Referencetiden er det mest støjbelastede tidsrum i perioden.

Såfremt tilsynsmyndigheden skønner, at eventuelle klager vedrørende støj er velbegrundede, skal ejendommen for egen regning eftervise, at de stillede støjkrav er overholdt.

### Fluer, skadedyr og døde dyr

- 2.9.2 På husdyrbruget skal der foretages effektiv fluebekæmpelse i overensstemmelse med de af Aarhus Universitet, Institut for Agroøkologi, fastsatte retningslinjer herom.

### Støv

- 2.9.3 Fodersiloer skal indrettes således, at støvgener i forbindelse med indblæsning af foder undgås.

### Lys

- 2.9.4 Belysning i stalde skal være slukkede mellem kl. 23 og 06, med mindre menneskelig aktivitet er påkrævet i stalden. Dog er vågelys tilladt.



## 2.11 Driftsforstyrrelser og uheld

- 2.11.2 Bedriften skal indrettes og drives, så spild og andet ukontrolleret udslip af forurenende stoffer forhindres eller forebygges, og sådan at skadernes omfang begrænses, hvis der alligevel sker uheld.
- 2.11.3 Der skal foreligge en opdateret beredskabsplan på husdyrbruget, som fortæller, hvornår og hvordan der skal reageres ved uheld. Beredskabsplanen skal kontrolleres/revideres mindst 1 gang om året, samt såfremt det viser sig nødvendigt. I tilfælde af uheld skal disse noteres særskilt i logbog.
- 2.11.4 Beredskabsplanens indhold skal være tilgængelig og kendt af gårdens ansatte og øvrige som arbejder på ejendommen og udleveres til indsatsleder og miljømyndighed i forbindelse med uheld, forureninger, brand og lignende.

## 2.12 Egenkontrol

- 2.12.1 Et eksemplar af godkendelsen skal til en hver tid være tilgængeligt på landbruget. Driftspersonalet skal være orienteret om godkendelsens indhold og vilkår.
- 2.12.2 Dokumentation i tilknytning til egenkontrollen skal opbevares på husdyrbruget i mindst fem år og forevises på tilsynsmyndighedens forlangende.
- 2.12.3 **Besætningens størrelse:**
- antal slagtesvin på årsbasis opgjort pr. planperiode (1. august – 31. juli)
  - antal fravænnede smågrise og vægt
  - gennemsnitlig vægtinterval for slagtesvin (indgangs- og afgangsvægt/slagtevægt)
- 2.12.4 **Fodring**
- Egenkontrol som skal anvendes til udarbejdelse af type-2 korrektionsfaktoren i gødningsregnskabet.

### Slagtesvin

Der skal foretages produktionskontrol (effektivitetskontrol), hvoraf følgende skal fremgå:

- antal producerede dyr
- gennemsnitlige vægtintervaller (indgangs-, og afgangsvægt/slagtevægt)
- foderforbrug pr. kg tilvækst
- det gennemsnitlige indhold af fosfor pr. FEsv i foderblandingerne.
- P ab dyr skal på baggrund af logbogens eller produktionskontrollens oplysninger beregnes for en sammenhængende periode på minimum 12 måneder i perioden 15. september til 15. februar, svarende til den periode, der gælder for beregning af type-2 korrektionsfaktoren i gødningsregnskabet.
- Der skal udarbejdes en blandeforskrift for foder mindst hver tredje måned, såfremt der anvendes hjemmeblandet foder.
- Logbogen/produktionskontrollen, indlægssedler for hver tredje måned samt eventuelle blandeforskrifter skal opbevares på husdyrbruget i mindst fem år og forevises på tilsynsmyndighedens forlangende.

2.12.5 **Bortskaffelse af affald**

Der skal til enhver tid foreligge dokumentation for, at affald bortskaffes miljømæssigt forsvarligt. Dokumentationen kan være i form af kvitteringer fra godkendte transportører og modtagere af affaldet.

2.12.6 **El og vandforbrug:**

- Elmåleren skal aflæses 1 gang om året til kontrol af forbruget.
- Vandmåleren skal aflæses 1 gang om året til kontrol af forbruget.

2.12.7 **Beredskab**

Årlig ajourføring af beredskabsplan

2.12.8 **Uheld og driftsforstyrrelser:**

- Logbog over eventuelle uheld og driftsforstyrrelser.

### 3. Ændringer i miljøgodkendelsen

Herunder beskrives de emner, hvor der sker ændringer i forhold til § 12 godkendelsen af 15. juni 2015. Alle andre forhold, end dem der nævnes herunder, ændrer sig ikke og giver dermed heller ikke anledning til ændrede vilkår. Der gøres opmærksom på, at den nye husdyrbruglov medfører, at udbringningsarealer fremadrettet reguleres ved generelt lovgivning og der skal derfor ikke længere stilles vilkår til udbringningsarealer, hvorfor disse vilkår slettes fra den eksisterende godkendelse.

#### 3.1 Ændring i dyrehold

##### Miljøteknisk redegørelse

I den oprindelige kapitel 5 godkendelse var det godkendte dyrehold:

- 543 årssøer med fravænningsvægt på 7,1 kg
- 8.200 slagtesvin (30-102 kg)

I den eksisterende § 12 godkendelse, blev det godkendte dyrehold ændret til:

- 1.000 årssøer med fravænningsvægt på 7,1 kg
- 37.000 smågrise (7,1-9,5 kg)
- 500 polte (30-107 kg)

I tillægget ønskes at tilbageføre det godkendte dyrehold i § 12 godkendelsen til det tidligere godkendte dyrehold i kapitel 5 godkendelsen, svarende til nudriften i § 12 godkendelsen. Dog ønskes en forøget afgangsvægt på slagtesvinene. Afgangsvægten stiger således fra 102 kg til 114 kg i tillægget. Afvænningsvægten på smågrisene ønskes holdt på 7,2 kg.

I tillægget søges således om et dyrehold på:

- 543 årssøer med fravænningsvægt ved 7,2 kg og
- 8.200 slagtesvin (30-114 kg)

Dyreholdet svarer til 362,31 dyreenheder, hvilket er en udvidelse på 43,66 DE i forhold til den oprindelige kapitel 5 godkendelse.

Dyreholdet ønskes fordelt som angivet i nedenstående skema og på situationsplanen vist på næste side.

Ansøgningens StaldID	Dyretype og gulvprofil	Antal dyr	Antal stipladser	Vægt (kg)		Antal DE
				Ind	ud	
Slagtesvinestald	Drænet gulv + spalter	8200	2216	30	114	238,90
Farestald	Kassestier med fuldspaltegulv	109	26	-	-	7,43
Farestald	Kassestier med delvis spaltegulv	434	103	-	-	29,59
Løbe- og drægtighedsstald	Individuel opstaldning med delvis spaltegulv	169	129	-	-	26,89
Løbe- og drægtighedsstald	Løsgående med delvis spaltegulv	374	285	-	-	59,50
I alt						362,31



Figur 3.1: Situationsplan som viser placeringen af slagtesvinestald og soanlæg

### Kommunens bemærkninger og vurdering

Da det ændrede dyrehold overholder alle krav og betingelser, vurderer kommunen, at husdyrholdet med den ansøgte størrelse og sammensætning, kan godkendes på ejendommen uden at give væsentlige gener for naboerne.

Der stilles vilkår til at størrelsen og sammensætningen af dyreholdet skal overholdes. Ligesom fordelingen på de enkelte stalde også skal overholdes. Endeligt stilles der vilkår til fodertilpasning i forhold til slagtesvinefoderet.

## 3.2 Fodring

### Miljøteknisk redegørelse

Der anvendes både hjemmeblandet og indkøbt foder.

Foderet er ved hjælp af foderplaner tilpasset de enkelte dyrs aktuelle behov. Derved undgås overforsyning med næringsstoffer, der vil ende som uudnyttet næringsstoffer i gyllen.

Proteinindholdet i foderet søges hele tiden reduceret og optimeret. Når proteinindholdet reduceres, vil mængden af overskudsprotein i gyllen reduceres og dermed vil der være en lavere N-udledning. Reduktion af protein i foderet sker primært ved løbende forbedring af foderkvaliteten og ved genetiske forbedringer af svinets fodereffektivitet.

Fosforindholdet i foderet søges hele tiden reduceret og optimeret. Når fosforindholdet reduceres, vil mængden af overskudsfosfor i gyllen reduceres og dermed vil der være en lavere P-udledning.

### Slagtesvin

Ansøger har valgt at benytte fodring som virkemiddel til at reducere ammoniakfordampningen og fosforindholdet i gødningen.

Normtallene i ansøgningen er fra 2016 og ligger på 145,80 gram råprotein og 4,80 gram fosfor per foderenhed til slagtesvin. Normtallet for antal foderenheder for slagtesvin fra 2016 er 2,84 foderenheder/ dyr.

Der er valgt et gennemsnitligt niveau af råprotein på 145,80 gram råprotein og 4,80 gram fosfor i alle slagtesvinestalde, hvilket svarer til normtallene for 2016. Til gengæld nedsættes antal foderenheder/dyr til 2,79. Dette betyder at den totale mængde N og P udskillelse ab dyr for de 8.200 slagtesvin maksimalt må udgøre i alt 8.344 kg N per år og 5.436 kg P per år, på baggrund af det reducerede antal foderenheder/dyr.

Forudsætninger til beregning af den gennemsnitlige udskillelse af N og P ab dyr for slagtesvin, fremgår af tabellen nedenfor:

Faktor	Værdi
Antal Slagtesvin	8.200
Indgangsvægt, kg	30
Afgangsvægt, kg	114
FE/slagtesvin pr. kg tilvækst	2,79
Gram råprotein pr. FE <sub>sv</sub> , g	145,8
Gram fosfor pr. FE <sub>sv</sub> , g	4,80
Kg N ab dyr pr. slagtesvin <sup>1)</sup>	2,98 <sup>1)</sup>
Kg P ab dyr pr. slagtesvin <sup>2)</sup>	0,663 <sup>2)</sup>
<b>Kg N ab dyr, totalt</b>	<b>8.344</b>
<b>Kg P ab dyr, slagtesvin totalt</b>	<b>5.436</b>

1) N ab dyr pr. slagtesvin =  $((\text{afgangsvægt} - \text{indgangsvægt}) \times \text{FEsv pr. kg tilvækst} \times \text{gram råprotein pr. FEsv}/6250) - ((\text{afgangsvægt} - \text{indgangsvægt}) \times 0,0296 \text{ kg N pr. kg tilvækst})$ , hvor  $\text{afgangsvægt} = \text{slagtevægt} \times 1,31$ .

2) P ab dyr pr. slagtesvin =  $((\text{afgangsvægt} - \text{indgangsvægt}) \times \text{FEsv pr. kg tilvækst} \times \text{gram fosfor pr. FEsv}/1000) - ((\text{afgangsvægt} - \text{indgangsvægt}) \times 0,0055 \text{ kg P pr kg tilvækst})$ .

### Søer

Der foretages ingen fodertiltag for søer. Indholdet af N og P i gødningen fra søerne er dermed beregnet ved brug af normtal i husdyrgodkendelse.dk.

### **Kommunens bemærkninger og vurdering**

Det er valgt, at reducere antallet af foderenheder i foderet til slagtesvinene i forhold til normtal. Der stilles derfor vilkår til fodringen af slagtesvinene på ejendommen, samt at der skal gennemføres en produktionskontrol for den dyregruppe, hvor der er anvendt fodertilpasning. Resultaterne af produktionskontrollen skal desuden fremgå af bedriftens gødningsregnskab. Vilkåret fastsættes som krav til maksimalt antal foderenheder pr kg tilvækst for slagtesvinene.

### **3.3 Lugt**

#### **Miljøteknisk redegørelse**

Lugtberegningerne viser at lugtkravene er overholdt i forhold til både, nærmeste enkelt bolig, samlet bebyggelse og byzone.

Ventilationsluften fra staldene medbringer en given mængde lugt. I staldene mindskes lugten ved jævnlig rengøring og overbrusning der styrer dyrenes gødningsadfærd. Derudover vil samtlige ventilations-skaktene blive rengjort ved vask af staldene.

Da ventilationsafkastene er placeret cirka 1 meter over tagfladen, bliver luften opblandet og fortyndet inden den falder ned omkring staldanlægget.

Miljøstyrelsens ansøgningssystem har beregnet hvilke afstande, der mindst skal være fra staldene til forskellige beboelsestyper, se tabellen nedenfor.

#### **Byzone**

Nærmeste byzoneområde er Hadbjerg, der ligger cirka 1.750 meter syd for staldanlægget.

Lugtgene afstanden er overholdt, idet den ukorrigerede geneafstand er beregnet til 806,31 meter. Afstanden til byzonen er derfor større end 1,2 gange geneafstanden.

#### **Samlet bebyggelse**

Nærmeste bolig i samlet bebyggelse ligger ligeledes i Hadbjerg cirka 1.750 meter syd for staldanlægget.

Lugtgene afstanden er overholdt, idet den ukorrigerede geneafstand er beregnet til 617,33 meter. Afstanden til samlet bebyggelse er derfor større end 1,2 gange geneafstanden.

#### **Enkelt bolig**

Nærmeste enkelt bolig uden landbugtspligt, er Kærsmindevej 16 cirka 500 meter syd for anlægget.

Lugtgene afstanden er overholdt, idet den ukorrigerede geneafstand er beregnet til 299,55 meter. Afstanden til nærmeste enkelt bolig er derfor større end 1,2 gange geneafstanden.

#### **Kumulation**

Er der andre husdyrbrug, som medfører lugtgener i det samme punkt i byzone, samlet bebyggelse eller nabo, skærpes kravene til geneafstanden i forbindelse med ansøgningen. Der er ikke andre ejendomme med over 75 dyreenheder indenfor 100 meter fra enkelt bolig. Der er en anden ejendom med over 75 dyreenheder indenfor 300 meter i forhold til byzone og samlet bebyggelse.

Miljøstyrelsens ansøgningsystem har beregnet hvilke afstande, der mindst skal være fra staldene til forskellige beboelsestyper, se tabellen nedenfor.

Bebyggelse	Kumulation	Model	Ukorrigeret geneafstand (ansøgt)	Ukorrigeret geneafstand (nudrift)	Korrigeret geneafstand (ansøgt)	Korrigeret geneafstand (nudrift)	Vægtet gennemsnitsafstand	Bort-screenet	Genekriterie overholdt
+  Kærsmіндеvej 16	0	NY	299,55	275,11	239,64	220,09	506,54	Ja	Ja
+  Erslevej 52	0	NY	617,33	578,72	617,33	578,72	2.342,77	Ja	Ja
+  Hadbjerg By, Hadbjerg	0	NY	806,31	759,87	765,99	721,87	1.776,06	Ja	Ja

### Konsekvensområde

Konsekvensområdet for ejendommens lugtavgivelse er beregnet til 794 meter. Konsekvensområdet vil sige det område, hvor lugten fra ejendommen kan konstateres – uden at den af den grund vurderes, at være til gene for omkringboende.

### Udbringning af husdyrgødning

Der vil forekomme lugt i forbindelse med udbringning af husdyrgødning. Udbringningen vil være begrænset til få dage om året og reguleres via de generelle bestemmelser i husdyrgødningsbekendtgørelsen.

### Kommunens bemærkninger og vurdering

Lugtberegningerne viser, at lovens maksimalt tilladte lugtgeneafstande er overholdt. Lugtberegningerne forudsætter at dyrene er fordelt i de staldafsnit med det angivne antal dyr på stald af gangen (stipladser), som angivet i ansøgningsmaterialet, der er derfor sat vilkår om at denne fordeling skal overholdes.

## 3.4 BAT

I forhold til den eksisterende § 12 godkendelse sker ændringer i foder, staldindretning og opbevaring af husdyrgødning.

Her gives derfor en redegørelse for anvendelse af bedst tilgængelig teknik inden for områderne:

- Foder
- Staldindretning
- Opbevaring af husdyrgødning

Her skal også foretages en beregning af BAT niveauerne for ammoniak og fosfor, ud fra Miljøstyrelsens *Vejledende emissionsgrænseværdier opnåelige ved anvendelse af bedste tilgængelige teknologi (BAT)*

<b>Eksisterende stalde</b>				
<b>Staldtype</b>	<b>Antal</b>	<b>Emission pr dyr</b>	<b>Korr.fakt.</b>	<b>N niveau</b>
Slagtesvin, drænet gulv + spalter (33/67)	8.200	0,4	1,14	3.755,11
Søer i farestald, fuldspaltegulv	109	4,7667	0,3	155,87
Søer i farestald, delvis spaltegulv	434	2,5	0,3	325,5
Søer i drægtighedsstald, individuel opstaldning, delvis spaltegulv	169	2,4857	0,7	294,06
Søer i drægtighedsstald, løsgående, delvis spaltegulv	347	3,0143	0,7	789,14
<b>Samlet</b>				<b>5.319,68</b>

*Slagtesvinene er korrigerede for ændrede vægtgrænser i forhold til normen*

*Søerne er korrigerede for 70/30 fordelingen af søer i drægtigheds-/farestalden, samt for ændret fravæningsvægt.*



### Resultat af beregninger på generelt ammoniakreduktionskrav

Overstiger græsmarksafgrøder over 25 % af totalrationen for malkekøer inklusiv opdræt?	Nej
Er det generelle krav om reduktion af ammoniaktab fra stald og lager opfyldt?	Ja
Eventuel yderligere reduktion nødvendig for at opfylde kravet	-292,59 kgN/år

### Ammoniaktab i nudift og ansøgt drift fordelt på staldsystemer og opbevaringslagre

	Ansøgt(kgN/år)
Ammoniaktab fra staldsystemer mv. ikke omfattet af det generelle ammoniakreduktionskrav:	0
Ammoniaktab fra staldafsnit og lagre omfattet af det generelle ammoniakreduktionskrav, men eksisterende uændret produktion:	4186,27
Ammoniaktab fra husdyrproduktion omfattet af det generelle ammoniakreduktionskrav (etableringer udvidelser, ændringer):	603,50
Ammoniaktab fra lagre af flydende husdyrgødning:	373,49
Ammoniaktab fra lagre af fast husdyrgødning:	0,00

### Resultat af beregning af den vejledende grænseværdi for ammoniaktab ved anvendelse af bedste tilgængelige teknik (BAT)

Samlet faktisk ammoniaktab fra stald og lager i ansøgt drift (hele anlægget):	5308,51 kgN/år
Samlet vejledende ammoniaktab fra hele anlægget ved anvendelse af BAT:	5319,68 kgN/år
Er samlet vejledende ammoniaktab fra hele anlægget ved anvendelse af BAT overholdt?:	Ja
Difference mellem samlet faktisk ammoniaktab og samlet vejledende ammoniaktab ved anvendelse BAT:	-11,17 kgN/år

### Resultat af beregninger af ammoniaktab på produktionsniveau

Staldnavn	Kode for staldsystem	Ammoniaktab fra reference staldsystem (kgN/år)	Ammoniaktab fra valgt staldsystem (kgN/år)	Effekt af valgt staldsystem (kgN/år)	Effekt af valgt staldsystem (%)	Effekt af miljøteknologi (kgN/år)	Effekt af foderoptimering m.m. (kgN/år)	Effekt af miljøtiltag lager (kgN/år)	Faktisk ammoniaktab fra stald og lager (kgN/år)
Slagtesvin	SvSI04	3280,00	3144,97	135,03	4,12%	0,00	0,00	0,00	3144,97
		4049,74	3870,77	178,97	4,42%	0,00	256,48	0,00	3614,29
Sostald	SvSo10	98,10	163,78	-65,68	-66,96%	0,00	0,00	0,00	163,78
		98,10	163,78	-65,68	-66,96%	0,00	0,00	0,00	163,78
	SvSo09	390,60	355,34	35,26	9,03%	0,00	0,00	0,00	355,34
		390,60	355,34	35,26	9,03%	0,00	0,00	0,00	355,34
	SvSo01	424,91	322,86	102,05	24,02%	0,00	0,00	0,00	322,86
		424,91	322,86	102,05	24,02%	0,00	0,00	0,00	322,86
	SvSo07	940,34	852,24	88,11	9,37%	0,00	0,00	0,00	852,24
940,34		852,24	88,11	9,37%	0,00	0,00	0,00	852,24	
Sum	Nudrift	5133,95	4839,19	294,77		0,00	0,00	0,00	4839,19
	Ansøgt	5903,69	5564,99	338,71		0,00	256,48	0,00	5308,51

### BAT emissionskrav for fosfor

	Miljøstyrelsens vejledende BAT-emissionsværdier for P udskilt pr dyreenhed	Ansøgt antal dyreenheder	BAT-emissionsniveau i kg P
Søer med smågrise	23,9 kg P/DE	123,41	2.949,50
Slagtesvin	22,3 kg P/DE	238,90	5327,50
<b>I alt</b>			<b>8.277</b>

## Ansøgt drift

### Produceret husdyrgødning

Anlæg	Gødningstype	KgN	KgP	Udnyttelses%	DE - kvæg, får, geder	DE - svin og andre dyr
Ingen adresse	Fjerkrægylle	0,00	0,00	70,00	0,00	0,00
Ingen adresse	Svinegylle	32359,53	8289,97	75,00	0,00	362,30
Ingen adresse	Kvæggylle	0,00	0,00	70,00	0,00	0,00
Ingen adresse	Minkgylle	0,00	0,00	70,00	0,00	0,00
Ingen adresse	Dybstrøelse	0,00	0,00	45,00	0,00	0,00
Ingen adresse	Fast gødning	0,00	0,00	65,00	0,00	0,00
Ingen adresse	Ajle	0,00	0,00	65,00	0,00	0,00
Ingen adresse	Afsat ved græsning	0,00	0,00	0,00	0,00	0,00

Projektet overholder, med en mindre difference på ca. 13 kg, det samlede beregnede BAT emissionskrav for fosfor på 8.277 kg fosfor per år for anlæggets 362,31 dyreenheder. Det er vurderet at forskellen er bagatelagtig. Det samlede BAT emissionskrav for ammoniak på 5.319,68 kg ammoniak pr. år er overholdt, med et faktisk ammoniaktab, som ligger ca. 11 kg lavere end BAT emissionskravet.

### Foder og foderoptimering

Logistikken i forbindelse med håndtering af foder, dyr m.v. er indrettet, så afstanden giver færrest mulige driftstimer, hvilket minimerer energiforbruget.

#### Effekt af foderoptimering og antal fravænnede smågrise

Staldnavn	Kode for staldsystem	Nudrift Ansøgt drift	FE	Gram råprotein pr. FE	Gram P pr. FE	Antal fravænnede grise	Fravænnings- vægt	Effekt foderoptimering
Slagtesvin	SvSI04	Nudrift	2,84	0,00	4,42	0,00	0,00	0,00
		Ansøgt	2,79	0,00	0,00	0,00	0,00	256,48
Sostald	SvSo10	Nudrift	0,00	0,00	0,00	0,00	7,20	0,00
		Ansøgt	0,00	0,00	0,00	0,00	7,20	0,00
	SvSo09	Nudrift	0,00	0,00	0,00	0,00	7,20	0,00
		Ansøgt	0,00	0,00	0,00	0,00	7,20	0,00
	SvSo01	Nudrift	0,00	0,00	0,00	0,00	7,20	0,00
		Ansøgt	0,00	0,00	0,00	0,00	7,20	0,00
	SvSo07	Nudrift	0,00	0,00	0,00	0,00	7,20	0,00
		Ansøgt	0,00	0,00	0,00	0,00	7,20	0,00

### Opbevaring af husdyrgødning

Der er etableret et tæt flydelag på gyllebeholderne.

Ansøger ejer to gylletanke på Landevejen 231. Derudover ejes en beholder på Ølstvej 1, hvor der er ledig opbevaringskapacitet på 1.500 m<sup>3</sup>.

### Detaljer om flydende lager

Navn på opbevaringslager	Drifttype	Lagerandel flydende i %	Virkemiddel
Gyllebeholder 1.050 Landevejen 231	Nudrift	27,00	Ingen virkemiddel (f.eks. naturligt flydelag eller tilsvarende)
	Ansøgt drift	19,00	Ingen virkemiddel (f.eks. naturligt flydelag eller tilsvarende)
Gyllebeholder 2.840 Landevejen	Nudrift	73,00	Ingen virkemiddel (f.eks. naturligt flydelag eller tilsvarende)
	Ansøgt drift	53,00	Ingen virkemiddel (f.eks. naturligt flydelag eller tilsvarende)

### Kommunens bemærkninger og vurderinger

Kommunen skal vurdere BAT i forhold til BREF, et EU-referencedokument samt i forhold til Miljøstyrelsens *Vejledende emissionsgrænseværdier opnåelige ved anvendelse af bedste tilgængelige teknologi (BAT) (Miljøstyrelsens vejledende emissionsgrænseværdier)*.

Kravet om BAT gælder for både eksisterende og nyetablerede dele af anlægget, når der søges om godkendelse af en ændring eller udvidelse på en bedrift.

### BAT emissionsniveau for ammoniak og fosfor

#### Ammoniak

Miljøstyrelsen har som ovenfor nævnt udarbejdet en række vejledninger i opnåelige emissionsgrænseværdier for ammoniak og fosfor ved anvendelse af den bedste tilgængelige teknik for forskellige dyretyper og forskellige besætningsstørrelser. Der er angivet niveauer for både nybyggeri og renoveringer samt for eksisterende staldanlæg (Vejledningerne kan findes på [www.mst.dk](http://www.mst.dk)).

Favrskov Kommune vurderer, at BAT-kravet for emissionen af ammoniak, som er beregnet ovenfor, i den Miljøtekniske redegørelse, til 5.320 kg ammoniak-N pr. år, er det emissionskrav som anlægget skal overholde. Den faktiske emission af ammoniak er beregnet til 5.309 kg ammoniak-N. Anlægget overholder således BAT-emissionskravene for ammoniak.

BAT- emissionskravet for ammoniak er overholdt for det ansøgte projekt ved en foderkorrektion for slagtesvinene.

#### Fosfor

Favrskov Kommune vurderer, at BAT-kravet for emissionen af fosfor, som er beregnet ovenfor, i den Miljøtekniske redegørelse, til 8.277 kg fosfor pr. år, er det emissionskrav som anlægget skal overholde. Den faktiske emission af fosfor er beregnet til 8.290 kg P. Der mangler således ca. 13 kg P for at BAT- Emissionskravet er overholdt. Forskellen på 13 kg vurderes at være bagatelagtig.

### BAT-krav jævnfør BREF

I BREF – et EU referencedokument for bedste tilgængelige teknikker, er der beskrevet en række forhold, som intensiv husdyrproduktion skal leve op til. Det drejer sig blandt andet om:

- Foder
- Staldindretning
- Opbevaring af husdyrgødning

### Foder, staldindretning og opbevaring af husdyrgødning

Favrskov Kommune vurderer, at hvis anlægget overholder Miljøstyrelsens vejledende emissionsgrænseværdier, overholder anlægget BAT-kravet til foder, staldindretning (staldtype og staldteknologi) og opbevaring af husdyrgødning, idet ansøger har valgfrihed til at vælge det eller de virkemidler han ønsker, for at opfylde kravet til ammoniak og fosfor.

## 3.5 Transport

### Miljøteknisk redegørelse

Ansøger oplyser at ændringen af produktionen på ejendommen medfører, at antallet af transporter falder fra 917 til ca. 836 årligt.

Transporter:	Nudrift ca.	Udvidelse ca.
Levering af foder, mineraler m.v.	26	26
Levering af korn, egen avl NB: En stor del af disse transporter sker ikke på offentlig vej	170	170
Afhentning og levering af smågrise	52	52
Afhentning af dyr til slagtning	78	52
Transporter med husdyrgødning NB: En meget stor del af disse transporter sker ikke på offentlig vej.	465	410
Afhentning af døde dyr	104	104
Afhentning af affald	12	12
Andet/diverse	10	10
<b>I alt</b>	<b>917</b>	<b>836</b>

### Kommunens bemærkninger og vurdering

Kommunen vurderer, at færre transporter, alt andet lige, vil medføre færre gener for andre trafikanter.

## 3.6 Ammoniak og Natur

### Kommunens bemærkninger og vurdering

#### Generelle ammoniakreduktionskrav

Det generelle ammoniakreduktionskrav er en del af beskyttelsesniveauet for ammoniak. Hensigten med det generelle krav om reduktion af ammoniaktab fra husdyrbrug er at sikre, at der generelt fortsat sker en reduktion af ammoniakbelastningen af Danmarks natur.

Ammoniakfordampningen fra den ansøgte drift sættes i relation til, hvad ammoniakfordampningen ville være ved brug af et fastsat referencestaldsystem, det såkaldte "bedste staldsystem mht. ammoniakfordampning". Ammoniakfordampningen fra den ansøgte drift skal være en bestemt procentdel mindre, end hvis der blev brugt "bedste staldsystem". Kravet gælder kun for den del af husdyrbruget, hvor der udvides/ændres og for stalde, der renoveres. Ammoniakreduktionskravets størrelse afhænger af i hvilket år ansøgningen er indsendt. For denne ansøgning er reduktionskravet 30 %.

Ifølge beregninger i it-ansøgningssystemet er kravet om 30 % reduktion opfyldt ved det ansøgte, idet ammoniakfordampningen er 292,6 kg N/år mindre end nødvendigt for at overholde dette krav.

### **Ammoniakpåvirkning af natur**

Gennemsnitsdepositionen af kvælstofkomponenter i Favrskov Kommune er 12,8 kg N/ha/år, i 2015. Lokalt ved anlægget er ammoniakdepositionen 13,0 kg N/ha/år (beregnet i 10x10 km grid – 2014-tal).

De seneste depositionsregninger kan ses på hjemmesiden:

[http://www2.dmu.dk/1\\_viden/2\\_Miljoe-tilstand/3\\_luft/4\\_spredningsmodeller/5\\_Depositionsberegninger/deposition.asp](http://www2.dmu.dk/1_viden/2_Miljoe-tilstand/3_luft/4_spredningsmodeller/5_Depositionsberegninger/deposition.asp)

Den samlede emission fra anlægget er beregnet til:	5.163,27 kg N/år.
Meremissionen fra anlægget er beregnet til:	324,08 kg N/år.

### **Kategori 1 natur - Natura 2000**

#### *Anlæg*

Nærmeste EF-habitatområde er Natura2000 område nr. 229 Bjerre Skov og Haslund Skov som er beliggende 6,4 km nordvest for anlægget.

På grund af den store afstand til habitatområdet vurderes det, at udvidelsen ikke vil påvirke arter eller naturtyper på udpegningsgrundlaget.

### **Kategori 2 natur - § 7 naturtyper:**

Nærmeste § 7 areal iht. husdyrloven er et overdrev beliggende 2,5 km fra anlægget.

I henhold til husdyrgodkendelsesbekendtgørelsen, må der for kategori 2 naturtyper max. være en totaldeposition på 1,0 kg N/ha/år.

På baggrund af den store afstand til anlægget, vurderes det, at § 7 arealet ikke påvirkes med en totaldeposition, der er større end 1,0 kg N/ha/år.

### **Kategori 3 natur - § 3 beskyttede heder, overdrev og moser samt ammoniakfølsom skov**

Kategori 3 natur er heder, moser og overdrev, som er beskyttet efter naturbeskyttelseslovens § 3 samt ammoniakfølsomme skove.

En skov er defineret som et areal, der er større end 0,5 ha og mere end 20 m bred, som er bevokset med træer, der danner eller inden for et rimeligt tidsrum vil danne en sluttet skov af højstammede træer.

Efter husdyrgodkendelsesbekendtgørelsens bilag 3, punkt A, nr. 3, betegnes en skov som ammoniakfølsom, når:

1. der har været skov på arealet i lang tid (i størrelsesorden mere end ca. 200 år), så der er tale om gammel "skovbund".
2. skoven er groet frem af sig selv på et naturareal, f. eks. tidligere hede, mose eller overdrev, så jordbunden ikke har været dyrket mark inden for en periode svarende til perioden for gammel "skovjordbund" (dvs. i størrelsesorden mere end ca. 200 år), eller
3. der i skoven er forekomst af naturskovsindikerende eller gammelskovsarter, som er medtaget på listen over arter, der er brugt ved prioritering af naturmæssig særligt værdifulde skove omfattet af skovlovens § 25.

En skov skal således betegnes som ammoniakfølsom, når mindst en af de oplyste betingelser er opfyldt.



Det fremgår af bilag 3 til husdyrgodkendelsesbekendtgørelsen, at kommunen vurderer konkret, om der skal fastsættes vilkår om max. merdeposition, og hvad det nødvendige krav til max. deposition skal være. Kravet må dog ikke være under en merdeposition på 1,0 kgN/ha/år.

Der er foretaget beregninger til nærmeste mose mod nord, nærmeste mose mod øst og nærmeste eng mod øst. Ingen af de beskyttede naturområder modtager en merdeposition på mere end 0,3 kg N/ha/år. Det vurderes derfor, at en merdepositionen på mindre end 1,0 kg N/ha/år er overholdt.

Der ligger to mindre potentielle ammoniakfølsomme skove inden for 1000 meter fra anlægget, skovene ligger længere væk end de tre naturområder, der er beregnet ammoniakdeposition til. Det vurderes, at ingen af skovene vil modtage en merdeposition på > 1 kgN/ha/år.

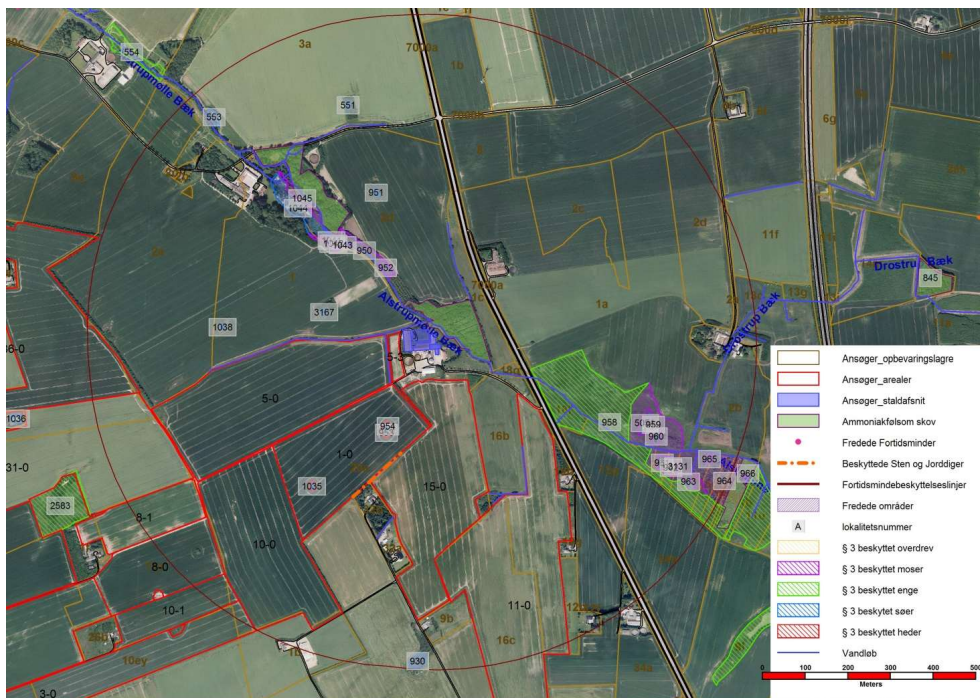
Enge og søer er ligesom de øvrige naturtyper i naturbeskyttelseslovens § 3 beskyttede mod tilstandsændringer.

Ifølge Natur og Miljøklagenævnets praksis og med henvisning til notat fra DMU (2005) vil en merdeposition på 1 kg N/ha/år eller mindre, som altovervejende hovedregel, efter den tilgængelige viden, ikke medføre, at der sker en tilstandsændring af de pågældende naturtyper, uanset hvilken tilførsel der sker samlet set til området på ansøgnings tidspunktet.

Det vurderes, at ingen af naturarealerne omfattet af naturbeskyttelseslovens § 3 vil modtage en merdeposition på mere end 1 kgN/ha/år.

### Samlet vurdering

Ansøgningen overholder alle krav i forhold til påvirkning af kategori I, II og III-natur, ligesom det vurderes, at det ikke vil ske en tilstandsændring af naturområder, der er beskyttet af naturbeskyttelseslovens § 3.



Oversigt over beliggenhed af § 3 områder inden for 1000 meter fra anlægget

## **Arter med særlige beskyttelseskrav (BILAG IV-arter m.m.) Kommunens bemærkninger og vurdering**

Ifølge EF-habitatdirektivets artikel 12 skal der sikres en streng beskyttelse af en række dyre- og plantearter. En godkendelse må ikke kunne beskadige eller ødelægge yngle- eller rasteområder i det naturlige udbredelsesområde for de dyrearter, der er listet i habitatdirektivets bilag IVa eller ødelægge de plantearter, som er optaget i habitatdirektivets bilag IVb.

Kommunalbestyrelsen skal vurdere om merbelastningen med ammoniak, nitrat og fosfor vil skade yngle- og rasteområder for de strengt beskyttede arter på direktivets bilag IV. Herudover har kommunalbestyrelsen i hht. Rio-konventionen en generel forpligtelse til at stoppe tilbagegangen i biodiversitet.

Der er ikke kendskab til bilag IV-arter indenfor 1000 meter fra anlægget.

I forbindelse med i øvrigt lovlige driftsændringer, der ikke kræver tilladelser, godkendelser m.m. efter anden lovgivning, er det lodsejers eget ansvar at sikre sig at driftsændringer ikke skader bilag IV-arters yngle- og rasteområder. For yderligere oplysninger henvises til hæftet: "Landbrugsdrift og beskyttelse af særlige arters yngle- og rasteområder" som kan downloades på [www.landbrugsinfo.dk](http://www.landbrugsinfo.dk) eller [www.nst.dk](http://www.nst.dk)

Som grundlag for vurderingen forudsættes det, at de stillede vilkår i godkendelsen overholdes, samt de generelle regler for etablering af dyrkningsfrie bræmmer og randzoner, samt håndtering udbringning af husdyrgødning overholdes. Af særlig betydning er desuden en hurtig reaktion og hensigtsmæssig adfærd i tilfælde af gylleuheld.

### **Konsekvensvurdering**

Det påhviler Favrskov Kommune konkret at vurdere om en ansøgt aktivitet vil være i overensstemmelse med Bekendtgørelse om udpegning og administration af internationale naturbeskyttelsesområder samt beskyttelse af visse arter (Bek.nr. 408 af 01/05 2007) (Habitatbekendtgørelsen).

I henhold til habitatbekendtgørelsen må der ikke gives tilladelse m.v., der kan indebære, at yngle- og rasteområder for habitatdirektivets bilag IV-arter beskadiges eller ødelægges. I de internationale naturbeskyttelsesområder (Natura 2000-områder) skal der sikres eller genoprettes en gunstig bevaringsstatus for de arter og naturtyper, områderne er udpeget for.

Der er foretaget en konsekvensvurdering af om den ansøgte produktionsændring vil medføre forringelse af levesteder for Bilag IV-arter og/eller indvirke negativt på Natura 2000-områder.

Det vurderes, at udvidelsen ikke medfører forstyrrelser og forringelser for de arter, som de internationale naturbeskyttelsesområder er udpeget på baggrund af. Grundet stor afstand fra anlægget er der ikke Natura 2000-områder, som berøres af ammoniakemissionen fra anlægget.

## 4. Generelle forhold

### 4.1 Meddelelse af tillægsgodkendelse af svinebedriften Landevejen 231

Favrskov Kommune meddeler i henhold til § 12, stk. 3 i husdyrgodkendelsesloven tillægsgodkendelse til svinebedriften på landbrugsejendommen Landevejen 231, 8370 Hadsten.

Tillægsgodkendelsen er udarbejdet som tillæg til miljøgodkendelsen af 15. juni 2015 af anlægget på Landevejen 231, 8370 Hadsten og produktionen med CHR nr. 96517 og CVR nr. 32618782.

I afsnit 2 er de vilkår, som gælder fremadrettet for ejendommen samlet. I bilag 1 er de nye vilkår som indføres med dette tillæg opført. I bilag 2 er vilkårene fra miljøgodkendelsen fra juni 2015 anført, sammen med ændringerne i forbindelse med dette tillæg.

Tillægsgodkendelsen omfatter alene ændringer i slagtesvinenes afgangsvægt samt afvænningsvægten på 7,2 for søerne. Med tillægsgodkendelsen indsættes nye vilkår, som kommunen har vurderet skal tilføjes, på baggrund af det ændrede dyrehold. Alle øvrige vilkår fastlagt i miljøgodkendelsen af 15. juni 2015 er vurderet igen. Nogle af vilkårene er slettet på baggrund af ny lovgivning, eller fordi ansøger har opgivet at bygge den nye stald, som miljøgodkendelsen af 15. juni 2015 gav lov til. De resterende vilkår er fortsat gældende. Tillægsgodkendelsen er betinget af, at de supplerende vilkår til miljøgodkendelsen overholdes.

Tillægsgodkendelsen træder i kraft den dato den meddeles – det vil sige den 12. juni 2017.

Tillægsgodkendelsen omfatter de miljømæssige forhold, der er beskrevet i husdyrbrugloven og i bekendtgørelsen om tilladelse og godkendelse af husdyrbrug samt i habitatbekendtgørelsen, det vil sige forhold af betydning for det eksterne miljø.

Det er Favrskov Kommunes samlede vurdering, at tillægsgodkendelsen, med de pågældende vilkår for indretning og drift af husdyrbruget, **ikke** vil medføre en væsentlig virkning på miljøet.

Tillægsgodkendelsen gælder kun for den ansøgte ændring. Der må **ikke** ske andre ændringer i dyreholdet, stalde, gødningsopbevaringsanlæg, eller lignende før ændringen er anmeldt og godkendt af tilsynsmyndigheden.

Tillægsgodkendelsen omfatter udelukkende ejendommens erhvervsdel og forholdet til husdyrgodkendelseslovgivningen. Godkendelser/tilladelser i forhold til anden lovgivning skal søges separat. Ejeren er selv ansvarlig for at indhente øvrige fornødne godkendelser eller tilladelser. Bedriften skal til enhver tid leve op til gældende regler i love og bekendtgørelser – også selvom disse regler eventuelt måtte være skærpede i forhold til denne godkendelse.

### 4.2 Meddelelsespligt – ændringer og ejerforhold

Ejer eller driftsherre har pligt til at ansøge kommunen om at foretage udvidelser af produktionen og ændringer i anlæggets udformning, såfremt disse afviger fra de givne oplysninger, der fremgår af miljøgodkendelsen af 15. juni 2015, samt dette tillæg til godkendelsen.



Kommunen skal herefter vurdere, om de ønskede ændringer udløser krav om et tillæg til miljøgodkendelsen efter godkendelsesbekendtgørelsens § 12, stk. 3.

Eventuelt ejerskifte skal meddeles tilsynsmyndigheden senest en måned efter, det har fundet sted. Henvendelsen skal ske til Favrskov Kommune, Landbrug og Natur og skal indeholde oplysninger om den nye ejers navn, adresse, produktionens CHR nr. og den nye bedrifts CVR. nr.

### 4.3 Revurdering af miljøgodkendelse

Tilsynsmyndigheden skal, jf. § 38 i godkendelsesbekendtgørelsen regelmæssigt og mindst hvert 10. år tage godkendelsen op til revurdering og om nødvendigt ændre vilkårene heri. Den første regelmæssige revurdering skal foretages 8 år efter denne godkendelses-dato, det vil sige i 2023 for vilkårene i § 12 godkendelsen af 15. juni 2015 og 2025 for de nye vilkår i tillægget.

Herudover skal en § 12 godkendelse tages op til revurdering i tilfælde af, at forurening fra ejendommen medfører miljømæssige skadevirkninger, der ikke kunne forudsiges, eller der er skabt teknisk mulighed for at nedbringe emissionerne betydeligt eller andre forhold nævnt i husdyrbruglovens § 40.

Vilkår for revurdering af § 12 godkendelser meddeles som påbud efter husdyrbrugloven §§ 39 og 40.

Det skal bemærkes, at tilsynsmyndigheden altid kan revidere vilkårene i en godkendelse for at forbedre husdyrbrugets kontrol med egen forurening (egenkontrol) eller opnå et mere hensigtsmæssigt tilsyn.

### 4.4 Gyldighed

Tillægsgodkendelsen bortfalder, såfremt den ikke er udnyttet inden 2 år fra tillægsgodkendelsens dato, det vil sige 12. juni 2019.

### 4.5 Offentliggørelse

#### Høring

Udkast til tillægsmiljøgodkendelse blev den 19. maj 2017 sendt til høring hos skønnede parter i sagen jævnfør forvaltningslovens § 19, ansøger selv og en række organisationer og private personer, samt personer og organisationer, der har anmodet herom.

Der var en frist på 3 uger frem til den 9. juni 2017.

*Der er indkommet bemærkninger til udkastet fra landmandens konsulent:*

1. Vi vil gerne have udskiftet forsidebillede og figur 3.1 situationsplan med et bedre billede som er medsendt.
2. Vi ønsker oplyst, hvilken lovhjemmel Favrskov Kommune har til at stille vilkår 2.6.1 om opbevaring af flydende foder.

3. Vedrørende vilkår 2.7.1 om udarbejdelse af energirapport, så er der i forbindelse med revurdering udarbejdet en rapport i ca. 2010. Det forslås at Favrskov kommune tager stilling til en tidsmæssig rimelighed for disse rapporter. På den konkrete ejendom sker der f.eks. ikke ændringer af energimæssige forhold af betydning for en ny rapport.
4. I vilkår 2.12.4 om fodring stilles der krav om at der skal beregnes P ab dyr for alle dyr, for en sammenhængende periode på minimum 12 måneder i perioden 15. september til 15. februar. Der skal desuden udarbejdes blandeforskrifter for foder og dokumentation herfor skal opbevares i mindst fem år. Vi undrer os over at vilkåret stilles til alle dyr, når det kun er slagtesvinene, der har vilkår om foderkorrektioner.
5. På side 18 nederst, står der at ansøger ejer to gylletanke på Landevejen 231. Derudover lejes en beholder på 1.500 m<sup>3</sup> på Ølstvej 1. Teksten ønskes ændret til: "Ansøger ejer to gylletanken på Landevejen 231. Derudover ejes en beholder på Ølstvej 1, hvor der er ledig opbevaringskapacitet på 1.500 m<sup>3</sup>."
6. På side 22 øverst i tredje linje ønskes ordet "max." slettet. I næste afsnit ønskes ordene "kravet om, at der ikke må vær" slettet.

*Favrskov Kommunes bemærkninger:*

1. Det indsendte billede, hvor teksten er tydeligere er udskiftet på forsiden og i figur 3.1 på side 12.
2. Hjemlen til vilkår 2.6.1 findes i miljøbeskyttelseslovens § 42, stk. 2, hvor der står, at der kan gives påbud for aktiviteter, som skønnes at indebære en nærliggende risiko for væsentlig forurening eller uhygiejniske forhold.
3. Favrskov Kommune har vurderet, at der løbende sker udvikling af nye løsninger på energiområdet. Da der senest er udarbejdet en energirapport i 2010 og vilkåret er formuleret således at en ny energirapport senest skal være udarbejdet i 2019, så giver det mening at få udarbejdet en ny energirapport.
4. Fodervilkåret er nu rettet til, så det fremgår at vilkåret kun gælder for slagtesvinene.
5. Teksten på side 18, er ændret som ønsket.
6. Teksten på side 22 er ændret ved at ordet "max." er slettet. Sætningen i næste afsnit er ændret til: "Det vurderes derfor, at en merdepositionen på mindre end 1,0 kg N/ha/år er overholdt"

Offentliggørelse af tillægsgodkendelsen

Tillægsgodkendelsen bekendtgøres ved annoncering på Favrskov Kommunes hjemmeside den 12. juni 2017 med en klagefrist på 4 uger – det vil sige den 10. juli 2017.

Tillægsgodkendelsesdatoen er den 12. juni 2017.

## 4.6 Klagevejledning

Godkendelsen kan inden 4 uger efter afgørelsens annoncering, det vil sige inden den 10. juli 2017 påklages til Miljø- og Fødevareklagenævnet.

Klageberettiget er ansøger, de klageberettigede organisationer, samt enhver, der har væsentlig, individuel interesse i sagens udfald jævnfør husdyrgodkendelseslovens §§ 84, 85, 86 og 87.

Hvis du ønsker at klage over denne afgørelse, kan du klage til Miljø- og Fødevareklagenævnet. Du klager via Klageportalen, som du finder et link til på forsiden af [www.nmkn.dk](http://www.nmkn.dk). Klageportalen ligger på [www.borger.dk](http://www.borger.dk) og [www.virk.dk](http://www.virk.dk). Du logger på [www.borger.dk](http://www.borger.dk) eller [virk.dk](http://virk.dk), ligesom du plejer, typisk med NEM-ID. Klagens sendes gennem Klageportalen til den myndighed, der har truffet afgørelsen. En klage er indgivet, når den er tilgængelig for myndigheden i Klageportalen.

Der betales et gebyr for klagenævnets behandling af klager. Gebyret er på 900 kr. for privatpersoner og 1.800 kr. for organisationer. Gebyret tilbagebetales, hvis klagesagen fører til ændring eller ophævelse af den påklagede afgørelse, klager får helt eller delvist ret i klagen, eller klagen afvises på grund af overskreden klagefrist, manglende klagekompetence eller at klagen ligger udenfor klagenævnets kompetenceområde.

Klageberettigede er ansøger, visse organisationer, samt enhver, der har væsentlig, individuel interesse i sagens udfald jævnfør husdyrgodkendelseslovens<sup>1</sup> § 84.

Miljø- og Fødevareklagenævnet skal som udgangspunkt afvise en klage, der kommer uden om Klageportalen, hvis der ikke er særlige grunde til det. Hvis du ønsker at blive fritaget for at bruge Klageportalen, skal du sende en begrundet anmodning til Favrskov Kommune. Kommunen videresender herefter anmodningen til Miljø- og Fødevareklagenævnet, som træffer afgørelse om, hvorvidt din anmodning kan imødekommes.

Afgørelsen er offentliggjort ved annonce på Favrskov Kommunes hjemmeside den 12. juni 2017. Afgørelsen kan inden 4 uger efter afgørelsens annoncering, dvs. den 10. juli 2017, påklages til Miljø- og Fødevareklagenævnet. Klagen skal være godkendt i Klageportalen og gebyret betalt, eller en faktura bestilt, inden midnat på fristdagen for at være rettidig.

En klage over en godkendelse efter §§ 11 eller 12 eller dispensation efter § 9 i husdyrgodkendelsesloven, har som udgangspunkt ikke opsættende virkning med mindre Miljø- og Fødevareklagenævnet bestemmer noget andet, jævnfør Husdyrgodkendelsesloven § 81, stk. 1.

Hvis der i godkendelsen indgår nyt byggeri i det åbne land, uden tilknytning til eksisterende byggeri, med vilkår efter husdyrgodkendelsesloven § 27, stk. 1, nr. 2 og § 2 samt § 22, har en eventuel klage opsættende virkning, med mindre Miljø- og Fødevareklagenævnet bestemmer noget andet.

Hvis godkendelsen udnyttes selv om der er klaget, sker det på ejers eget ansvar og risiko.

Såfremt afgørelsen påklages, vil dette blive meddelt ansøger.

Denne afgørelse kan endvidere indbringes for domstolene (søgsmål), jævnfør husdyrgodkendelseslovens<sup>1</sup> § 90. En eventuel sag skal være anlagt inden 6 måneder efter annoncering.

**Følgende er inden meddelelse af tillægsgodkendelsen er blevet hørt samt efterfølgende orienteret om den meddelte tillægsgodkendelse:**

- Styrelsen for Patientsikkerhed, Tilsyn og Rådgivning Nord, e-mail: [senord@sst.dk](mailto:senord@sst.dk)
- Moesgård Museum, Moesgård Alle, 8270 Højbjerg, e-mail: [info@moesgaardmuseum.dk](mailto:info@moesgaardmuseum.dk)
- **Enhver med væsentlig individuel interesse:**
- **Ansøger:** Tinghøjgård I/S, Landevejen 231, 8370 Hadsten, e-mail: [jkviesgaard@hotmail.com](mailto:jkviesgaard@hotmail.com)
- **Ansøgers konsulent:** Hanne Bang, Gråkjær A/S, e-mail: [hab@graakjaer.dk](mailto:hab@graakjaer.dk)
- **Naboer, (indenfor konsekvensområde (794 meter) for det ansøgte dyrehold). Ejere og beboere på:**
- Alstrupgårdvej 5, 8370 Hadsten
- Alstrupgårdvej 10, 8370 Hadsten
- Alstrupgårdvej 12, 8370 Hadsten
- Hadbjergvej 133, 8370 Hadsten
- Hadbjergvej 133A, 8370 Hadsten
- Hallendrupvej 1, 8370 Hadsten
- Hallendrupvej 33B, 8370 Hadsten
- Kærsmіндеvej 14, 8370 Hadsten
- Kærsmіндеvej 16, 8370 Hadsten
- Landevejen 223, 8370 Hadsten
- Landevejen 227, 8370 Hadsten
- Landevejen 229, 8370 Hadsten
- Landevejen 231, 8370 Hadsten
- Landevejen 232, 8370 Hadsten

#### **Klageberettigede i henhold til husdyrgodkendelseslovens § 85:**

- Danmarks Fiskeriforening, H.C. Andersens Boulevard 37, 1553 København V, e-mail: [mail@dkfisk.dk](mailto:mail@dkfisk.dk)
- Ferskvandsfiskeriforeningen, Vormstrupvej 2, 7540 Haderup, e-mail: [nb@ferskvandsfiskeriforeningen.dk](mailto:nb@ferskvandsfiskeriforeningen.dk)
- Arbejderbevægelsens Erhvervsråd, Reventlowsgade 14,1, 1651 København V, e-mail: [ae@ae.dk](mailto:ae@ae.dk)
- Forbrugerrådet, Fiolstræde 17, postbox 2188, 1017 København K, e-mail: [fbr@fbr.dk](mailto:fbr@fbr.dk)

#### **Klageberettigede i henhold til husdyrgodkendelseslovens § 86 – lokale foreninger:**

- Danmarks Naturfredningsforening, Lokalafdeling Favrskov, Alfred Borg, Solsortevej 2, 8320 Hinnerup, e-mail: [dnfavrskov-sager@dn.dk](mailto:dnfavrskov-sager@dn.dk)
- Dansk Ornitologisk Forening, Lokalafdeling Favrskov, e-mail: [Favrskov@dof.dk](mailto:Favrskov@dof.dk)
- Danmarks sportsfiskerforbund, Distrikt 4. v. Jakob Kjær Madsen, e-mail: [jkm@sportsfiskerforbundet.dk](mailto:jkm@sportsfiskerforbundet.dk)
- Friluftsrådet, lokalafdeling, Kredsformand Eske Thøgersen, Randers, e-mail: [oestjylland@friluftsradet.dk](mailto:oestjylland@friluftsradet.dk)

#### **Klageberettigede i henhold til husdyrgodkendelseslovens § 87 – landsdækkende foreninger:**

- Det Økologiske Råd, Blegdamsvej 4B, 2200 København N, e-mail: [husdyr@ecocouncil.dk](mailto:husdyr@ecocouncil.dk)
- Danmarks Naturfredningsforening, Masnedøgade 20, 2100 København Ø, e-mail: [dnfavrskov-sager@dn.dk](mailto:dnfavrskov-sager@dn.dk)
- Danmarks Sportsfiskerforbund, Skyttevej 4, 7182 Bredsten, e-mail: [post@sportsfiskerforbundet.dk](mailto:post@sportsfiskerforbundet.dk)
- Dansk Ornitologisk Forening, Vesterbrogade 140, 1620 København V, e-mail: [natur@dof.dk](mailto:natur@dof.dk)

## 5. Lovgrundlag, planer og vejledninger

- Lovbekendtgørelse nr. 256 af 21. marts 2017 om husdyrbrug og anvendelse af gødning m.v. (husdyrbrugloven)
- Bekendtgørelse nr. 211 af 28. februar 2017 om tilladelse og godkendelse m.v. af husdyrbrug (husdyrgodkendelsesbekendtgørelsen)
- Bekendtgørelse nr. 1324 af 15. november 2016 om erhvervmæssigt dyrehold, husdyrgødning, ensilage m.v. (husdyrgødningsbekendtgørelsen)
- Lovbekendtgørelse nr. 121 af 26. januar 2017 om naturbeskyttelse med senere ændringer (naturbeskyttelsesloven)
- Lovbekendtgørelse nr. 1189 af 27. september 2016 om miljøbeskyttelse med senere ændringer (miljøbeskyttelsesloven)
- Bekendtgørelsen om udpegning og administration af internationale naturbeskyttelsesområder samt beskyttelse af visse arter nr. 926 af 27. juni 2016 med senere ændringer (habitatbekendtgørelsen)
- Bekendtgørelse af lov nr. 119 af 26. januar 2017 om miljømål m.v. for internationale naturbeskyttelsesområder (miljømålsloven)
- Vejledende emissionsgrænseværdier opnåelige ved anvendelse af den bedste tilgængelige teknik (BAT): Husdyrbrug med konventionelt hold af søer med pattegrise til fravæning (gyllebaserede staldsystemer) - omfattet af husdyrgodkendelseslovens § 11 og § 12, Miljøstyrelsen; Maj 2011. Med ændringer i Miljøstyrelsens elektroniske vejledning af 7. feb. 2015
- Vejledende emissionsgrænseværdier opnåelige ved anvendelse af den bedste tilgængelige teknik (BAT): Husdyrbrug med konventionelt produktion af slagtesvin (gyllebaserede staldsystemer) - omfattet af husdyrgodkendelseslovens § 11 og § 12, Miljøstyrelsen; Maj 2011. Med ændringer i Miljøstyrelsens elektroniske vejledning af 7. feb. 2015.
- Miljøstyrelsens Teknologiblad: Fosforindhold i slagtesvinefoder, version 2 af 31. maj 2011.
- Kommuneplan 13 for Favrskov Kommune
- Miljøstyrelsen elektroniske vejledninger
- Miljøstyrelsens elektroniske vejledning om miljøregulering af husdyrhold

## Bilag 1: Nye vilkår som indføres med dette tillæg

De nye vilkår, som indføres med dette tillæg, har 8 års retsbeskyttelse fra meddelelestedstidspunktet. Egenkontrolvilkår er undtaget fra denne beskyttelse.

- 2.1.1 Ændringerne i dette tillæg skal være påbegyndt inden 2 år fra tillæggets meddelelse. Tillægget bortfalder, hvis ændringen af dyreholdet ikke er påbegyndt senest 2 år efter denne afgørelse er meddelt og afsluttet senest 3 år efter denne afgørelse er meddelt.
- 2.3.1 Husdyrholdet skal være sammensat og staldindretning m.v. skal være i overensstemmelse med oversigten i nedenstående skema. Dyreholdet svarer til 362,31 DE efter nugældende omregningsfaktorer. Produktionstilladelsen omfatter den udspecificerede sammensætning af dyreholdet og ikke antal DE. Endvidere forudsættes, at der er tale om kontinuerlig drift.

### Fordeling af dyr på stalde i ansøgt drift

Ansøgningens StaldID	Dyretype og gulvprofil	Antal dyr	Antal stipladser	Vægt (kg)		Antal DE
				Ind	ud	
Slagtesvinestald	Drænet gulv + spalter	8200	2216	30	114	238,90
Farestald	Kassestier med fuldspaltegulv	109	26	-	-	7,43
Farestald	Kassestier med delvis spaltegulv	434	103	-	-	29,59
Løbe- og drægtighedsstald	Individuel opstaldning med delvis spaltegulv	169	129	-	-	26,89
Løbe- og drægtighedsstald	Løsgående med delvis spaltegulv	374	285	-	-	59,50
I alt						362,31

### Slagtesvin

- 2.6.5 Den totale mængde N og P ab dyr, beregnet som kg N og P ab dyr pr. slagtesvin x antal slagtesvin skal være maksimalt 8.344 kg N pr. år og 5.436 kg P pr. år.

P ab dyr pr. slagtesvin beregnes ud fra følgende ligning:

$$(((\text{afgangsvægt} - \text{indgangsvægt}) \times \text{FEsv pr. kg tilvækst} \times \text{gram fosfor pr. FEsv}/1000) - ((\text{afgangsvægt} - \text{indgangsvægt}) \times 0,0055 \text{ kg P pr. kg tilvækst}))$$

N ab dyr beregnes ud fra følgende ligning:

$$(((\text{afgangsvægt} - \text{indgangsvægt}) \times \text{FEsv pr. kg tilvækst} \times \text{gram råprotein pr. FEsv}/6250) - ((\text{afgangsvægt} - \text{indgangsvægt}) \times 0,0296 \text{ kg N pr. kg tilvækst}))$$

Ovenstående er beregnet ud fra forudsætningerne i nedenstående tabel. De enkelte forudsætninger er ikke bindende, men vilkårs ligningen skal samlet set overholdes.

Faktor	Værdi
Antal Slagtesvin	8.200
Indgangsvægt, kg	30

Afgangsvægt, kg	114
FE/slagtesvin pr. kg tilvækst	2,79
Gram råprotein pr. FEsv, g	145,8
Gram fosfor pr. FEsv, g	4,80
Kg N ab dyr pr. slagtesvin <sup>1)</sup>	2,98 <sup>1)</sup>
Kg P ab dyr pr. slagtesvin <sup>2)</sup>	0,663 <sup>2)</sup>
<b>Kg N ab dyr, totalt</b>	<b>8.344</b>
<b>Kg P ab dyr, totalt</b>	<b>5.436</b>

### 2.12.3 Besætningens størrelse:

- antal slagtesvin på årsbasis opgjort pr. planperiode (1. august – 31. juli)
- antal fravænnede smågrise og vægt
- gennemsnitlig vægtinterval for slagtesvin (indgangs- og afgangsvægt/slagtevægt)

### 2.12.4 Fodring

Egenkontrol som skal anvendes til udarbejdelse af type-2 korrektionsfaktoren i gødningsregnskabet.

#### Slagtesvin

Der skal foretages produktionskontrol (effektivitetskontrol), hvoraf følgende skal fremgå:

- antal producerede dyr
- gennemsnitlige vægtintervaller (indgangs-, og afgangsvægt/slagtevægt)
- foderforbrug pr. kg tilvækst
- det gennemsnitlige indhold af fosfor pr. FEsv i foderblandingerne.
- P ab dyr skal på baggrund af produktionskontrollens (effektivitetskontrollens) oplysninger beregnes for en sammenhængende periode på minimum 12 måneder i perioden 15. september til 15. februar, svarende til den periode, der gælder for beregning af type-2 korrektionsfaktoren i gødningsregnskabet.
- Der skal udarbejdes en blandeforskrift for foder mindst hver tredje måned, såfremt der anvendes hjemmeblandet foder.
- Produktionskontrollen (effektivitetskontrollen), indlægssedler for hver tredje måned samt eventuelle blandeforskrifter skal opbevares på husdyrbruget i mindst fem år og forevises på tilsynsmyndighedens forlangende.

## Bilag 2: Ændringer af vilkår fra § 12 godkendelsen af 15. juni 2015

Vilkår fra § 12 godkendelsen	Ændringer
<p><b>2.1 Gyldighed</b></p> <p>2.1.1 Udvidelsen skal være påbegyndt inden 2 år fra godkendelsens ikrafttræden. Godkendelsen anses for påbegyndt ved iværksættelse af bygge- og anlægsarbejder. Er byggeriet og ændringen af dyreholdet ikke fuldt gennemført indenfor 3 år, vil godkendelsen kun gælde for den produktion der ved udløbet af de 3 år eller i løbet af de 3 år er registreret på ejendommen.</p> <p>2.1.2 Farestald og teknologi (biologisk luftrensning) skal være etableret og drift klar inden antallet af søer udvides.</p>	<p>2.1.1 Ændres til nyt vilkår 2.1.1, jævnfør bilag 1.</p> <p>2.1.2 slettes, da farestalden ikke bygges.</p>
<p><b>2.2 Husdyrbrugets beliggenhed og planmæssige forhold</b></p> <p>2.2.1 Den nye stald skal placeres og dimensioneres som angivet i bilag 1.</p> <p>2.2.2 Farver på de nye bygningsdele og tage skal være dæmpede og udføres i ikke-reflekterende materialer.</p>	<p>2.2.1 slettes, da stalden ikke bygges.</p> <p>2.2.2 slette, da der ikke bygges nyt</p>
<p><b>2.3 Husdyrholdet og staldindretning</b></p> <p><b>Årsproduktion</b></p> <p>2.3.1 Det tilladte dyrehold er på 1.000 årssøer, 37.000 smågrise (7,1-9,5 kg) og 500 polte (30-107 kg), i alt 257,2 dyreenheder. Husdyrholdet skal være sammensat og staldindretning m.v. skal være i overensstemmelse med oversigten i skemaet i den miljøtekniske redegørelse i afsnit 4.1.</p>	<p>2.3.1 Ændres til nyt vilkår 2.3.1, jævnfør bilag 1.</p>
<p><b>2.4 Staldteknologi</b></p> <p><b>Biologisk luftrensning</b></p> <p>2.4.1 Afkast fra farestald skal tilsluttes et biologisk luftrensningsanlæg. ELLER Afkast fra drægtighedsstald skal tilsluttes et biologisk luftrensningsanlæg.</p> <p><b>Ved biologisk luftrensning tilsluttet til farestald gælder:</b></p> <p>2.4.2 Luftrensningsanlægget skal forsynes med differenstrøkmåler, vandmåler samt ledningsevnesensor. Ledningsevnesensoren skal være placeret i bundkaret.</p> <p>2.4.3 Luftrensningsanlægget skal indstilles til at behandle udsugningsluften op til 26.880 m<sup>3</sup> luft pr. time, hvor 26.880 m<sup>3</sup> luft pr. time svarer til 28 % af den maksimale ventilationskapacitet fra staldaf-</p>	<p>Alle vilkår vedrørende staldteknologi slettes, da stalden det skulle have været installeret i, ikke længere bygges.</p>



<p>snit. De første 0 – 26.880 m<sup>3</sup> luft pr. time udsugningsluft skal altid ledes gennem luftrensingsanlægget.</p> <p>2.4.4 Luftrensingsanlægget skal være i drift året rundt.</p> <p>2.4.5 Luftrensingsanlæggets ledningsevne skal være 15 milliSiemens (mS)/cm.</p> <p>2.4.6 Tryktabet over luftrensingsanlægget må ikke overstige 40 pascal (Pa).</p> <p>2.4.7 Luftrensingsanlægget skal vedligeholdes i overensstemmelse med producentens vejledning. Producentens vejledning skal opbevares på husdyrbruget.</p> <p><b>Ved biologisk luftrensning tilsluttet til drægtighedsstald gælder:</b></p> <p>2.4.8 Luftrensingsanlægget skal forsynes med differenstrykmåler, vandmåler samt ledningsevnesensor. Ledningsevnesensoren skal være placeret i bundkaret.</p> <p>2.4.9 Luftrensingsanlægget skal indstilles til at behandle udsugningsluften op til 8.470 m<sup>3</sup> luft pr. time, hvor 8.470 m<sup>3</sup> luft pr. time svarer til 22 % af den maksimale ventilationskapacitet fra staldafsnit. De første 0 – 8.470 m<sup>3</sup> luft pr. time udsugningsluft skal altid ledes gennem luftrensingsanlægget.</p> <p>2.4.10 Luftrensingsanlægget skal være i drift året rundt.</p> <p>2.4.11 Luftrensingsanlæggets ledningsevne skal være 15 milliSiemens (mS)/cm.</p> <p>2.4.12 Tryktabet over luftrensingsanlægget må ikke overstige 40 pascal (Pa).</p> <p>2.4.13 Luftrensingsanlægget skal vedligeholdes i overensstemmelse med producentens vejledning. Producentens vejledning skal opbevares på husdyrbruget.</p>	
<p><b>2.5 Ventilation</b></p> <p>2.5.1 Ventilationsafkast og staldventilatorer skal rengøres og justeres jævnlige og mindst i forbindelse med hver tømning af et staldafsnit, for at forebygge lugt- og støjgener.</p>	<p>2.5.1 Ingen ændring</p>
<p><b>2.6 Fodring</b></p> <p>2.6.1 Beholdere med flydende foder skal opbevares på en plads med tæt bund, med fald mod afløb til tilstrækkeligt dimensioneret opsamlingsbeholder, gyllekanaler el. lign.</p>	<p>2.6.1 Ingen ændring</p>

2.6.2 Påfyldning af beholdere til flydende foder skal ske under opsyn.	2.6.2 Ingen ændring																
2.6.3 Ansøger skal udarbejde produktionskontrol (effektivitetskontrol).	2.6.3 Ingen ændring																
<b>Søer</b>																	
2.6.4 Den totale mængde P ab dyr pr. år beregnet som kg P ab dyr pr. årssø x antal årssøer skal være maksimalt 5.470 kg P pr. år.	2.6.4 ændres til nyt vilkår 2.6.4 jævnfør bilag 1, da fodervilkåret fremadrettet stilles for slagtesvin i stedet for søer.																
<p>Kg P ab dyr pr. årssø skal beregnes ud fra følgende ligning:  Kg P ab dyr pr årssø = (FE pr. årssø x gram fosfor pr. FE)/1000 – 0,58 – (antal fravænnede grise pr. årssø x fravænningsvægt x 0,006 kg P pr. kg tilvækst).</p>																	
Ovenstående er beregnet ud fra forudsætningerne i nedenstående tabel. De enkelte forudsætninger er ikke bindende, men vilkårs ligningen skal samlet set overholdes.																	
<table border="1"> <thead> <tr> <th>Faktor</th> <th>Værdi</th> </tr> </thead> <tbody> <tr> <td>Antal søer</td> <td>1.000</td> </tr> <tr> <td>Antal fravænnedes grise</td> <td>29,60</td> </tr> <tr> <td>Fravænnings vægt, kg</td> <td>7,1</td> </tr> <tr> <td>FEso pr. Årssø</td> <td>1.530</td> </tr> <tr> <td>Gram fosfor pr. FEso, g</td> <td>4,78</td> </tr> <tr> <td>Kg P ab dyr pr årssø<sup>2</sup></td> <td>5,47</td> </tr> <tr> <td><b>Kg P ab dyr, totalt</b></td> <td><b>5.470</b></td> </tr> </tbody> </table>	Faktor	Værdi	Antal søer	1.000	Antal fravænnedes grise	29,60	Fravænnings vægt, kg	7,1	FEso pr. Årssø	1.530	Gram fosfor pr. FEso, g	4,78	Kg P ab dyr pr årssø <sup>2</sup>	5,47	<b>Kg P ab dyr, totalt</b>	<b>5.470</b>	
Faktor	Værdi																
Antal søer	1.000																
Antal fravænnedes grise	29,60																
Fravænnings vægt, kg	7,1																
FEso pr. Årssø	1.530																
Gram fosfor pr. FEso, g	4,78																
Kg P ab dyr pr årssø <sup>2</sup>	5,47																
<b>Kg P ab dyr, totalt</b>	<b>5.470</b>																
<b>2.7 Affald, energi og vandforbrug</b>																	
2.7.1 Der skal på ejendommen udarbejdes en energirapport af et energiselskab eller konsulent, hvor de planlagte og nuværende energiforbrugende processer i bedriften gennemgås. Der skal udarbejdes en rapport som indeholder resultater og eventuelle konkrete energispareforslag. Rapporten skal udarbejdes senest to år efter <b>tillægs</b> godkendelsen er givet.	2.7.1 ordet "godkendelsen" er ændret til "tillægsgodkendelsen", men præciseringen regnes ikke som en ændring, der giver ny restsbeskyttelse.																
<b>Affald</b>																	
2.7.2 Der skal til enhver tid foreligge dokumentation for, at affald bortskaffes miljømæssigt forsvarligt. Ved tilsyn skal det kunne demonstreres at affaldstyperne bliver sorteret. Det skal ligeledes kunne dokumenteres at affaldet aftages af godkendte virksomheder, f.eks. ved hjælp af kvitteringer fra virksomhederne.	2.7.2 Ingen ændring																
<b>2.8 Gødningsproduktion og -håndtering</b>																	
<b>Flydende Gødning</b>																	
2.8.1 Der skal enten anvendes gyllevogne med påmonteret pumpe og returløb, således at spild af flydende husdyrgødning undgås. Alternativt kan der ved hver gylletank, hvor der sker påfyldning af	2.8.1 Ingen ændring																

<p>gyllevogn, anlægges en læsseplads, således at spild kan opsamles. Pladsen skal etableres i henhold til Landbrugets Byggeblad for "læsseplads for gyllevogne", nr. 103.11.02 Afløbet/pumpebrønden skal dimensioneres således, at også et større spild kan opsamles.</p> <p>2.8.2 Beholdere til husdyrgødning skal mindst en gang om året tømmes helt, og der skal ske indvendig og udvendig inspektion (om muligt) med henblik på reparation og vedligeholdelse. Inspektionen og eventuelle tiltag skal noteres i logbogen.</p>	<p>2.8.2 Ingen ændring</p>																													
<p><b>2.9 Forurening og gener fra husdyrbruget</b></p>																														
<p><b>Støj fra anlæg og maskiner</b></p> <p>2.9.1 Svinebrugets bidrag til støjniveauet må ikke overstige følgende grænseværdier, målt ved nabobeboelser, markarbejdet er ikke</p>																														
	<table border="1"> <thead> <tr> <th></th> <th>Tidsinterval</th> <th>Grænseværdi</th> <th>Midlingstid</th> </tr> </thead> <tbody> <tr> <td>Mandag – fredag</td> <td>Kl. 07.00-18.00</td> <td>55 dB(A)</td> <td>ref. tid 8 timer</td> </tr> <tr> <td>Lørdage</td> <td>Kl. 07.00-14.00</td> <td>55 dB(A)</td> <td>ref. tid 7 timer</td> </tr> <tr> <td>Lørdage</td> <td>Kl. 14.00-18.00</td> <td>45 dB(A)</td> <td>ref. tid 4 timer</td> </tr> <tr> <td>Søn- og helligdage</td> <td>Kl. 07.00-18.00</td> <td>45 dB(A)</td> <td>ref. tid 8 timer</td> </tr> <tr> <td>Aften</td> <td>Kl. 18.00-22.00</td> <td>45 dB(A)</td> <td>ref. tid 1 time</td> </tr> <tr> <td>Nat</td> <td>Kl. 22.00-07.00</td> <td>40 dB(A)</td> <td>ref. tid ½ time</td> </tr> </tbody> </table>		Tidsinterval	Grænseværdi	Midlingstid	Mandag – fredag	Kl. 07.00-18.00	55 dB(A)	ref. tid 8 timer	Lørdage	Kl. 07.00-14.00	55 dB(A)	ref. tid 7 timer	Lørdage	Kl. 14.00-18.00	45 dB(A)	ref. tid 4 timer	Søn- og helligdage	Kl. 07.00-18.00	45 dB(A)	ref. tid 8 timer	Aften	Kl. 18.00-22.00	45 dB(A)	ref. tid 1 time	Nat	Kl. 22.00-07.00	40 dB(A)	ref. tid ½ time	<p>2.9.1 Ingen ændring</p>
	Tidsinterval	Grænseværdi	Midlingstid																											
Mandag – fredag	Kl. 07.00-18.00	55 dB(A)	ref. tid 8 timer																											
Lørdage	Kl. 07.00-14.00	55 dB(A)	ref. tid 7 timer																											
Lørdage	Kl. 14.00-18.00	45 dB(A)	ref. tid 4 timer																											
Søn- og helligdage	Kl. 07.00-18.00	45 dB(A)	ref. tid 8 timer																											
Aften	Kl. 18.00-22.00	45 dB(A)	ref. tid 1 time																											
Nat	Kl. 22.00-07.00	40 dB(A)	ref. tid ½ time																											
<p>omfattet:  Støjens maksimalværdi må om natten ikke overstige ovenstående grænseværdi med mere end 15 dB(A) ved alle beboelser. Støjbelastningen er det ækvivalente, korrigerede støjniveau i dB(A) målt eller beregnet i punkter 1,5 m over terræn. Reference-tiden er det mest støjbelastede tidsrum i perioden.</p> <p>Såfremt tilsynsmyndigheden skønner, at eventuelle klager vedrørende støj er velbegrundede, skal ejendommen for egen regning eftervises, at de stillede støjkrav er overholdt.</p>																														
<p><b>Fluer, skadedyr og døde dyr</b></p> <p>2.9.2 På husdyrbruget skal der foretages effektiv fluebekæmpelse i overensstemmelse med de af Aarhus Universitet, Institut for Agroøkologi, fastsatte retningslinjer herom.</p>		<p>2.9.2 Ingen ændring</p>																												
<p><b>Støv</b></p> <p>2.9.3 Fodersiloer skal indrettes således, at støvgener i forbindelse med indblæsning af foder undgås.</p>		<p>2.9.3 Ingen ændring</p>																												
<p><b>Lys</b></p> <p>2.9.4 Belysning i stalde skal være slukkede mellem kl. 23 og 06, med mindre menneskelig aktivitet er påkrævet i stalden. Dog er vågelys tilladt.</p>		<p>2.9.4 Ingen ændring</p>																												

## 2.10 Påvirkning fra arealerne og udbringning af husdyrgødning

### Mark- og gødningsplan, samt gødningsregnskab

#### Generelt

2.10.1 Der må kun udbringes husdyrgødning på de ejede og forpagtede udbringningsarealer, der er angivet i bilag 2.

2.10.1 Slettes pga. generel lovgivning

#### Kvælstof og fosfor

**Der er fleksibilitet i vilkår til markdrift, idet der kan vælges mellem tre muligheder. Der skal vælges en af mulighederne, og vilkår for den valgte mulighed skal overholdes i den aktuelle planperiode.**

2.10.2 Det skal fremgå gødningsplanen, hvilken af muligheder, der er valgt i den aktuelle planperiode.

2.10.2 Slettes pga. generel lovgivning

#### Mulighed 1: Vilkår ved 6 % ekstra efterafgrøder og 2,5 % reduceret kvælstofnorm

2.10.3 Der må udbringes følgende mængder kvælstof fra husdyrgødning på bedriftens ejede og forpagtede arealer.

- 41.600 kg N med krav om minimum 75 % udnyttelse

2.10.3 Slettes pga. generel lovgivning

2.10.4 Der må udbringes følgende mængde fosfor fra husdyrgødning på bedriftens ejede og forpagtede arealer.

- maksimalt 10.670 kg P.

2.10.4 Slettes pga. generel lovgivning

2.10.5 Der må derudover ikke modtages anden husdyrgødning, anden organisk gødning eller affald til udbringning på arealerne.

2.10.5 Slettes pga. generel lovgivning

2.10.6 Der skal på egne og forpagtede arealer hvert år etableres 6 % efterafgrøder udover de til enhver tid gældende lovpligtige efterafgrøder. De ekstra efterafgrøder skal følge de samme regler, som er gældende for de lovpligtige efterafgrøder.

2.10.6 Slettes pga. generel lovgivning

2.10.7 Den gældende kvælstofnorm skal reduceres med 2,5 %

2.10.7 Slettes pga. generel lovgivning

#### Mulighed 2: Vilkår ved 6,5 % reduceret kvælstofnorm

2.10.8 Der må udbringes følgende mængder kvælstof fra husdyrgødning på bedriftens ejede og forpagtede arealer.

- 41.600 kg N med krav om minimum 75 % udnyttelse

2.10.8 Slettes pga. generel lovgivning

2.10.9 Der må udbringes følgende mængde fosfor fra husdyrgødning på bedriftens ejede og forpagtede arealer.

- maksimalt 10.670 kg P.

2.10.9 Slettes pga. generel lovgivning

2.10.10	Der må derudover ikke modtages anden husdyrgødning, anden organisk gødning eller affald til udbringning på arealerne.	2.10.10 Slettes pga. generel lovgivning
2.10.11	Den gældende kvælstofnorm skal reduceres med 6,5 %	2.10.11 Slettes pga. generel lovgivning
<b>Mulighed 3: Vilkår ved 1,2 dyreenheder per hektar og 5,2 % reduceret kvælstofnorm</b>		
2.10.12	Der må udbringes følgende mængder kvælstof fra husdyrgødning på bedriftens ejede og forpagtede arealer. - 36.380 kg N med krav om minimum 75 % udnyttelse	2.10.12 Slettes pga. generel lovgivning
2.10.13	Der må udbringes følgende mængde fosfor fra husdyrgødning på bedriftens ejede og forpagtede arealer. - maksimalt 9.250 kg P.	2.10.13 Slettes pga. generel lovgivning
2.10.14	Der må derudover ikke modtages anden husdyrgødning, anden organisk gødning eller affald til udbringning på arealerne.	2.10.14 Slettes pga. generel lovgivning
2.10.15	Den gældende kvælstofnorm skal reduceres med 5,2 %	2.10.15 Slettes pga. generel lovgivning
<b>2.11 Driftsforstyrrelser og uheld</b>		
2.11.1	Bedriften skal indrettes og drives, så spild og andet ukontrolleret udslip af forurenende stoffer forhindres eller forebygges, og sådan at skadernes omfang begrænses, hvis der alligevel sker uheld.	2.11.1 Ingen ændring
2.11.2	Der skal foreligge en opdateret beredskabsplan på husdyrbruget, som fortæller, hvornår og hvordan der skal reageres ved uheld. Beredskabsplanen skal kontrolleres/revideres mindst 1 gang om året, samt såfremt det viser sig nødvendigt. I tilfælde af uheld skal disse noteres særskilt i logbog.	2.11.2 Ingen ændring
2.11.3	Beredskabsplanens indhold skal være tilgængelig og kendt af gårdens ansatte og øvrige som arbejder på ejendommen og udleveres til indsatsleder og miljømyndighed i forbindelse med uheld, forureninger, brand og lignende.	2.11.3 Ingen ændring
<b>2.12 Egenkontrol</b>		
2.12.1	Et eksemplar af godkendelsen skal til en hver tid være tilgængeligt på landbruget. Driftspersonalet skal være orienteret om godkendelsens indhold og vilkår.	2.12.1 Ingen ændring
2.12.2	Dokumentation i tilknytning til egenkontrollen skal opbevares på husdyrbruget i mindst fem år og forevises på tilsynsmyndighedens forlangende.	2.12.2 Ingen ændring

<p>2.12.3 <b>Besætningens størrelse:</b></p> <ul style="list-style-type: none"> <li>- antal dyr på årsbasis af henholdsvis søer, smågrise og slagtesvin opgjort pr. planperiode (1. august – 31. juli)</li> <li>- antal fravænnede smågrise og vægt</li> <li>- gennemsnitlig vægtinterval for smågrise og slagtesvin (indgangs- og afgangsvægt/slagtevægt)</li> </ul>	<p>2.12.3 Ændret vilkår 2.12.3, jævnfør bilag 1.</p>
<p>2.12.4 <b>Gødning/efterafgrøder:</b></p> <ul style="list-style-type: none"> <li>- Gødningsregnskab</li> <li>- Kvittering for mængde leveret gylle til aftalearealer.</li> <li>- Gødningsplan, hvor det fremgår hvilken af de tre muligheder nævnt i 2.10, der er valgt.</li> </ul>	<p>2.12.4 slettes – ikke længere relevant</p>
<p>2.12.5 <b>Fodring</b></p> <p>Egenkontrol som skal anvendes til udarbejdelse af type-2 korrektionsfaktoren i gødningsregnskabet.</p> <p><u>Søer</u> Der skal føres en logbog eller en produktionskontrol, hvoraf følgende skal fremgå:</p> <ul style="list-style-type: none"> <li>- antal årssøer</li> <li>- grise pr. årssø</li> <li>- fravænningsalder og -vægt</li> <li>- foderforbrug pr. årssø</li> <li>- det gennemsnitlige indhold af fosfor pr. FEso i de anvendte foderblandinger i henholdsvis drægtigheds- og diegivningsperioden.</li> </ul> <p><u>Alle dyretyper</u></p> <ul style="list-style-type: none"> <li>- P ab dyr skal på baggrund af logbogens eller produktionskontrollens oplysninger beregnes for en sammenhængende periode på minimum 12 måneder i perioden 15. september til 15. februar, svarende til den periode, der gælder for beregning af type-2 korrektionsfaktoren i gødningsregnskabet.</li> <li>- Der skal udarbejdes en blandeforskrift for foder mindst hver tredje måned, såfremt der anvendes hjemmeblandet foder.</li> <li>- Logbogen/produktionskontrollen, indlægssedler for hver tredje måned samt eventuelle blandeforskrifter skal opbevares på husdyrbruget i mindst fem år og forevises på tilsynsmyndighedens forlangende.</li> </ul>	<p>2.12.5 Ændres til nyt vilkår 2.12.4, jævnfør bilag 1</p>

<p>2.12.6 <b>Bortskaffelse af affald</b> Der skal til enhver tid foreligge dokumentation for, at affald bortskaffes miljømæssigt forsvarligt. Dokumentationen kan være i form af kvitteringer fra godkendte transportører og modtagere af affaldet.</p>	<p>2.12.6 Ingen ændring, bliver til 2.12.5</p>
<p>2.12.7 <b>El og vandforbrug:</b></p> <ul style="list-style-type: none"> <li>– Elmåleren skal aflæses 1 gang om året til kontrol af forbruget.</li> <li>– Vandmåleren skal aflæses 1 gang om året til kontrol af forbruget.</li> </ul>	<p>2.12.7 Ingen ændring, bliver til 2.12.6</p>
<p>2.12.8 <b>Beredskab</b> Årlig ajourføring af beredskabsplan</p>	<p>2.12.8 Ingen ændring, bliver til 2.12.7</p>
<p>2.12.9 <b>Uheld og driftsforstyrrelser:</b></p> <ul style="list-style-type: none"> <li>– Logbog over eventuelle uheld og driftsforstyrrelser.</li> </ul>	<p>2.12.9 Ingen ændring, bliver til 2.12.8</p>
<p><b>2.12.10 Luftrensning</b></p> <ul style="list-style-type: none"> <li>– Der skal føres en logbog for luftrensningsanlægget, hvori følgende registreres: <ul style="list-style-type: none"> <li>• Månedlige målinger af vandforbruget og tryktabet</li> <li>• Luftrensningsanlæggets driftstid</li> <li>• Tidspunkter for rengøring/skiftning af filtre</li> <li>• Enhver form for driftsstop med angivelse af årsag og varighed.</li> <li>• Ledningsevne (som minimum på timebasis)</li> </ul> </li> <li>– Der skal indgås en skriftlig aftale med producenten/leverandøren om serviceeftersyn af luftrensningsanlægget. Luftrensningsanlægget skal kontrolleres af producenten/leverandøren mindst hver fjerde måned. Kalibrering af ledningsevnesensoren skal foretages mindst én gang årligt. Serviceaftalen med producenten skal opbevares på husdyrbruget.</li> <li>– Tilsynsmyndigheden skal underrettes, såfremt luftrensningsanlægget er ude af drift i en periode på mere end 2 uger.</li> <li>– Logbogen/ den elektroniske registrering af data, kontrolrapporter samt dokumentation for kalibrering af ledningsevnesensoren skal opbevares på husdyrbruget i mindst fem år og forevises på tilsynsmyndighedens forlangende.</li> </ul>	<p>2.12.10 Slettes, da der ikke etableres luftrensningsanlæg</p>

**Bilag 3: Ansøgningskema 97486 version 2**