

Titel	Side
Miljøgodkendelse, § 16b, stk. 4 - tillæg nr. 3 (Miljøgodkendelse, § 16b, stk. 4 - tillæg nr. 3 4.pdf)	2
Bilag 2 til tillæg nr. 3 - miljøkonsekvensrapport - Engebækvej 26, 7330 Brande (Bilag 2 til tillæg nr. 3 - miljøkonsekvensrapport - Engebækvej 26, 7330 Brande 5.pdf)	20
Bilag 3 til tillæg nr. 3 - vilkårsoversigt - Engebækvej 26, 7330 Brande (Bilag 3 til tillæg nr. 3 - vilkårsoversigt - Engebækvej 26, 7330 Brande 2.pdf)	42

Sagsnummer: 09.17.19-P19-3-24



### **Tillæg nr. 3, til miljøgodkendelse efter § 16a, stk. 4 i husdyrbrug-loven**

**Kvægbruget  
Engerbækvej 26  
7330 Brande**

**Afgørelsesdato: 19. november 2024**

### **Copyright**

Ortofoto (fra 2015 -) indeholder data fra Styrelsen for Dataforsyning og Effektivisering, som frit har stillet sit materiale til rådighed. Link til vilkår: <http://sdfe.dk/om-os/lovstof/rettigheder-og-vilkaar/>

### **Lovgivning**

Al lovgivning er benævnt med populærtitel. En samlet oversigt over lovgivning findes i bilag 1.

## Indhold

<b>DATABLAD</b> .....	<b>4</b>
<b>ANSØGNINGEN</b> .....	<b>5</b>
<b>HISTORIK</b> .....	<b>5</b>
<b>AFGØRELSE OM TILLÆG TIL MILJØGODKENDELSE</b> .....	<b>5</b>
<b>VILKÅR</b> .....	<b>7</b>
<b>LOVGRUNDLAG</b> .....	<b>10</b>
<b>BIAKTIVITETER</b> .....	<b>10</b>
<b>OFFENTLIGGØRELSE OG ORIENTERING AF NABOER</b> .....	<b>11</b>
<b>GYLDIGHED</b> .....	<b>11</b>
<b>HELT ELLER DELVIST BORTFALD AF AFGØRELSEN</b> .....	<b>11</b>
<b>ANDRE GODKENDELSER, TILLADELSER OG DISPENSATIONER</b> .....	<b>11</b>
<b>MILJØKONSEKVENSRAPPORT</b> .....	<b>11</b>
<b>IKAST-BRANDE KOMMUNES VURDERING OG BEGRUNDELSE FOR DE STILLEDE VILKÅR</b> ..	<b>11</b>
PLACERING AF ANLÆG .....	11
LANDSKABELIGE, KULTURHISTORISKE OG GEOLOGISKE VÆRDIER .....	12
PÅVIRKNING AF NATUR .....	12
PÅVIRKNING AF BILAG IV-ARTER .....	12
JORD, GRUNDEVAND OG OVERFLADEVAND .....	12
LUGT .....	13
STØJ .....	13
STØV .....	13
FLUEGENER OG UHYGIEJNISKE FORHOLD .....	13
LYSPÅVIRKNING .....	13
AFFALD.....	13
OLIE- OG KEMIKALIEOPBEVARING .....	13
TRANSPORT .....	13
SPILDEVAND .....	13
HÅNDBETING OG OPBEVARING AF HUSDYRGØDNING .....	14
ANVENDELSE AF BEDSTE TILGÆNGELIGE TEKNIK (BAT) .....	14
BAT – REDUKTION AF AMMONIAKEMISSION .....	14
<b>KOMMUNENS SAMLEDE VURDERING</b> .....	<b>15</b>
<b>KLAGEVEJLEDNING</b> .....	<b>15</b>
<b>OFFENTLIGGØRELSE</b> .....	<b>17</b>
<b>BILAG</b> .....	<b>17</b>

## Datablad

Husdyrbruget		Konsulent	
Bedrift Cvr	36133678	Konsulent Cvr	39601966
Husdyrbrugets navn	Søren Linde, ansøgning om tillæg nr 3	Konsulent virksomhedsnavn	Gråkjær Landbrug A/S
Beliggenhedsadresse	Engebækvej 26	Konsulentnavn	Hanne Bang
Postnummer	7330	Konsulentadresse	Fabersvej 15
By	Brande	Konsulentpostnummer	7500
<b>Ansøger</b>		Konsulentby	Holstebro
Ansøgers navn	Søren Linde	Konsulenttelefon	51182855
Ansøgers adresse	Mejlsbækvej 2	Konsulent-email	hab@graakjaer.dk
Ansøgers postnummer	6823	<b>Ejendom</b>	
Ansøgers by	Ansager	Ejendomsnummer	9514013
Ansøgers telefon	27737275	CHR numre	20310
Ansøgers email	engebækvej@outlook.dk	<b>Matrikler på ejendomsnummer</b>	
		Matrikel: 14b - Uhre By, Brande	
		Matrikel: 14l - Uhre By, Brande	
		Matrikel: 3as - Uhre By, Brande	
		Matrikel: 3an - Uhre By, Brande	
		Matrikel: 3at - Uhre By, Brande	

## Ansøgningen

Ikast-Brande Kommune har den 8. maj 2024 modtaget en ansøgning om et tillæg nr. 3 til en § 16a miljøgodkendelse jævnfør *husdyrbrugloven*, af husdyrbruget, Engebækvej 26, 7330 Brande.

I forbindelse med et ejerskifte har Ikast-Brande Kommune modtaget en ny/revideret ansøgning om tillæg nr. 3 til miljøgodkendelse til husdyrbruget på Engebækvej 26, 7330 Brande. Den reviderede ansøgning er modtaget den 22. august 2024.

Ansøger ønsker, som den forrige ejer, at etablere en plads til kalve. Pladsen bliver ca. 28 meter bred i den vestlige ende, ca. 16 meter bred i den østlige ende og ca. 44 meter lang i den sydlige ende – samlet bliver pladsen ca. 1.000 m<sup>2</sup>. På pladsen skal der etableres kalvehytter med et samlet produktionsareal på 450 m<sup>2</sup>.

Ansøger ønsker også, at forlænge den østlige kostald 31,5 meter mod nord. Endelig ønsker han at indrette enkeltkælvningsbokse samt et udvendigt foderbord i en del af den vestlige kostald – dette er ikke godkendelsespligtigt.

I forhold til tidligere godkendelser, ønsker ansøger ikke at forlænge malkecenteret eller at etablere en ny goldkostald, hvilket den tidligere ejer fik tilladelse til, i forbindelse med tillæg nr. 2 til miljøgodkendelsen.

Den nye kalveplads – til kalvehytter – bliver som nævnt ca. 1.000 m<sup>2</sup>, hvorpå der søges om et samlet produktionsareal på 450 m<sup>2</sup> (kalvehytter). I forbindelse med forlængelsen af den østlige kostald, bliver den pågældendes stalds produktionsareal forøget med 700 m<sup>2</sup> produktionsareal.

Alt i alt betyder ændringen/udvidelsen, at husdyrbruget fremover vil have et samlet tilladt produktionsareal på 8.460 m<sup>2</sup>, hvorpå der er kvægproduktion.

## Historik

### 8 års drift

For 8 år siden var den gældende produktionstilladelse en § 12 miljøgodkendelse til 300 malkekøer, 150 tyrekalve (40-75 kg), 223 stk. årligt opdræt samt 5 heste (under 300 kg).

Efterfølgende er det blevet meddelt en ny § 12 miljøgodkendelse den 10. november 2016 og igen den 14. december 2017 - begge gange var der tale om udvidelser af husdyrproduktionen. Miljøgodkendelsen fra 2017 lød på en årlig produktionstilladelse til 750 malkekøer, 44 kvier, 575 tyrekalve, 5 heste og 15 får.

### Nudrift

Den gældende godkendelse af husdyrbruget er en § 16a miljøgodkendelse fra den 21. maj 2019, tillæg nr. 1 fra den 21. januar 2021 og tillæg nr. 2 fra den 9. februar 2023. Alt i alt er der meddelt miljøgodkendelse til 8.660 m<sup>2</sup> produktionsareal.

Med tillæg nr. 2 blev der godkendt en forlængelse af husdyrbrugets malkecenter (552 m<sup>2</sup> produktionsareal) og en ny goldkostald (718 m<sup>2</sup> produktionsareal), hvilket som nævnt ikke bliver til noget.

## Afgørelse om tillæg til miljøgodkendelse

Ikast-Brande Kommune meddeler hermed tillæg nr. 3 til miljøgodkendelse af 21. maj 2019 til husdyrbruget beliggende på Engebækvej 26, 7330 Brande, med de stillede vilkår. Tillægget meddeles i henhold til § 16a, stk. 4, i *husdyrbrugloven*, samt reglerne i *husdyrgodkendelsesbekendtgørelsen*<sup>ii</sup>. Ikast-Brande Kommune vurderer, at ansøger har truffet de nødvendige foranstaltninger til at forebygge og begrænse forureningen ved anvendelse af bedste tilgængelige teknik (BAT), og at husdyrbruget i øvrigt kan drives på stedet uden at påvirke omgivelserne på en måde, som er uforenelig med hensynet til omgivelserne. Det er Ikast-Brande Kommunes vurdering, at tillægget, med de stillede vilkår for lokalisering, indretning og drift af husdyrbruget, ikke vil medføre en væsentlig påvirkning af miljøet.

Ligeledes vurderer Ikast-Brande Kommune, at forlængelsen af kostalden, kalvepladsen, indretningen af enkeltkælvningsbokse samt etableringen af det udvendige foderbord er erhvervsmæssigt nødvendigt for ejendommens (fortsatte) drift som landbrugsejendom.

Tillæg nr. 3 til miljøgodkendelsen er baseret på de oplysninger, der er redegjort for i ansøgningsmaterialet, ansøgnings-skema nr. 245317, version 3, og ansøgers miljøkonsekvensrapport – "*Miljøkonsekvensrapport, Tillæg nr. 3 til § 16 a miljøgodkendelse, Mælkeproduktion, ikke IE-brug, Søren Linde, Engebækvej 26, 7330 Brande*" (genindsendt 13. november 2024) (se bilag 2). Tillægget gælder kun det ansøgte. Der må ikke etableres, udvides eller ændres på husdyranlæg og/eller gødnings- og ensilageopbevaringsanlæg før det er anmeldt og godkendt af Ikast-Brande Kommune. Således må husdyrbruget ikke uden kommunens forudgående godkendelse eller tilladelse udvide eller ændres på en måde, som kan indebære forøget forurening eller andre virkninger på miljøet. Husdyrbruget skal til enhver tid leve op til gældende regler i love og bekendtgørelser – også selvom disse regler eventuelt måtte være skærpede i forhold til denne godkendelse.

Dette tillæg nr. 3 til miljøgodkendelsen af 21. maj 2019, for husdyrbruget Engebækvej 26, 7330 Brande, **ændre ikke i miljøvurderingen og de stillede vilkår** i miljøgodkendelsen og i tilhørende tillæg nr. 1 og 2 for husdyrbruget Engebækvej 26, 7330 Brande, **som fortsat er gældende**, dog på nær følgende vilkår:

- Vilkår 1.2. Et generelt vilkår (vilkåret opdateres)
- Vilkår 2.2. Vilkår om husdyrbrugets produktionsret (vilkåret erstattes af et nyt vilkår)
- Vilkår 4.2. Et generelt vilkår (vilkåret opdateres).
- Vilkår 10.2. Vilkår vedrørende ny goldkostald (vilkåret er ikke længere relevant).



## Dispensationer

Ikast-Brande Kommune meddeler, sammen med dette tillæg nr. 3 til miljøgodkendelsen, også dispensation fra afstandskravet på 30 meter til naboskel. Forlængelsen af den østlige kostald placeres ca. 28-29 meter fra naboskellet mod nord. Afstanden er skitseret på kortudsnit nedenfor:



**Kortudsnit:** Kostaldens forlængelses placering i forhold til naboskel (ej målfast).

Ansøger oplyser, at da afstanden til skel er opmålt på luftfoto, vil det, når byggeriet skal i gang, ikke være fuldstændigt sikkert, at afstandskravet på 30 meter til naboskel kan overholdes. Ansøger søger derfor om en fleksibilitet/dispensation, så afstandskravet kan overskrides med 1-2 meter, hvis det bliver nødvendigt ved afsætning af tilbygningen.

Ansøger oplyser, at en forlængelse på 31,5 meter er den mest optimale løsning på ejendommen, da de 31,5 meter passer med afstanden mellem spærene, hvorved ressourcerne ved byggeriet kan udnyttes fuldt ud. Herudover giver udvidelsen af stalden mulighed for en mindre stigning i antallet af køer på ejendommen, hvorved der opnås optimal udnyttelse af malkecenteret og foderlageret m.v. Desuden bliver dybstrøelsesarealet samlet på den vestlige side af foderbordet, hvilket giver bedre udnyttelse af ressourcerne ved pasning, udmugning, fodring og så videre.

Udvidelsen af staldanlægget giver samlet også et større produktionsareal på ejendommen og dermed et større areal pr. ko i sengestald og dybstrøelsesstald, hvorved dyrenes velfærd optimeres.

Endelig er det af hensyn til ammoniakemissionen til naturområder øst for ejendommen, ikke muligt at placere en ny stald mellem Engebækvej og den østlige stald.



Ejerne af nabomatriklen nord for kostalden er den 31. oktober 2024, blevet hørt i forhold til den mulige overskridelse af afstandskravet til naboskel, for så vidt angår den ansøgte forlængelse af kostalden, med 15 dages frist for kommentarer. Nabohøringen gav ikke anledning til bemærkninger.

Ikast-Brande Kommune har i forbindelse med dispensationen lagt vægt på, at der i forbindelse med forlængelsen af kostalden mod nord er tale om en forholdsvis lille overskridelse af afstandskravet til naboskel, og at arealet nord for ejendommen (hvor afstandskravet ikke er overholdt) er et skovareal uden bebyggelse.

## Vilkår

Tillæg nr. 3 til miljøgodkendelsen meddeles på nedennævnte vilkår. **De stillede vilkår i miljøgodkendelse af 21. maj 2019, tillæg nr. 1 af 21. januar 2021 og tillæg nr. 2 af 9. februar 2023 er fortsat gældende**, med undtagelse af vilkårene 1.2., 2.2., 4.2. og 10.2.

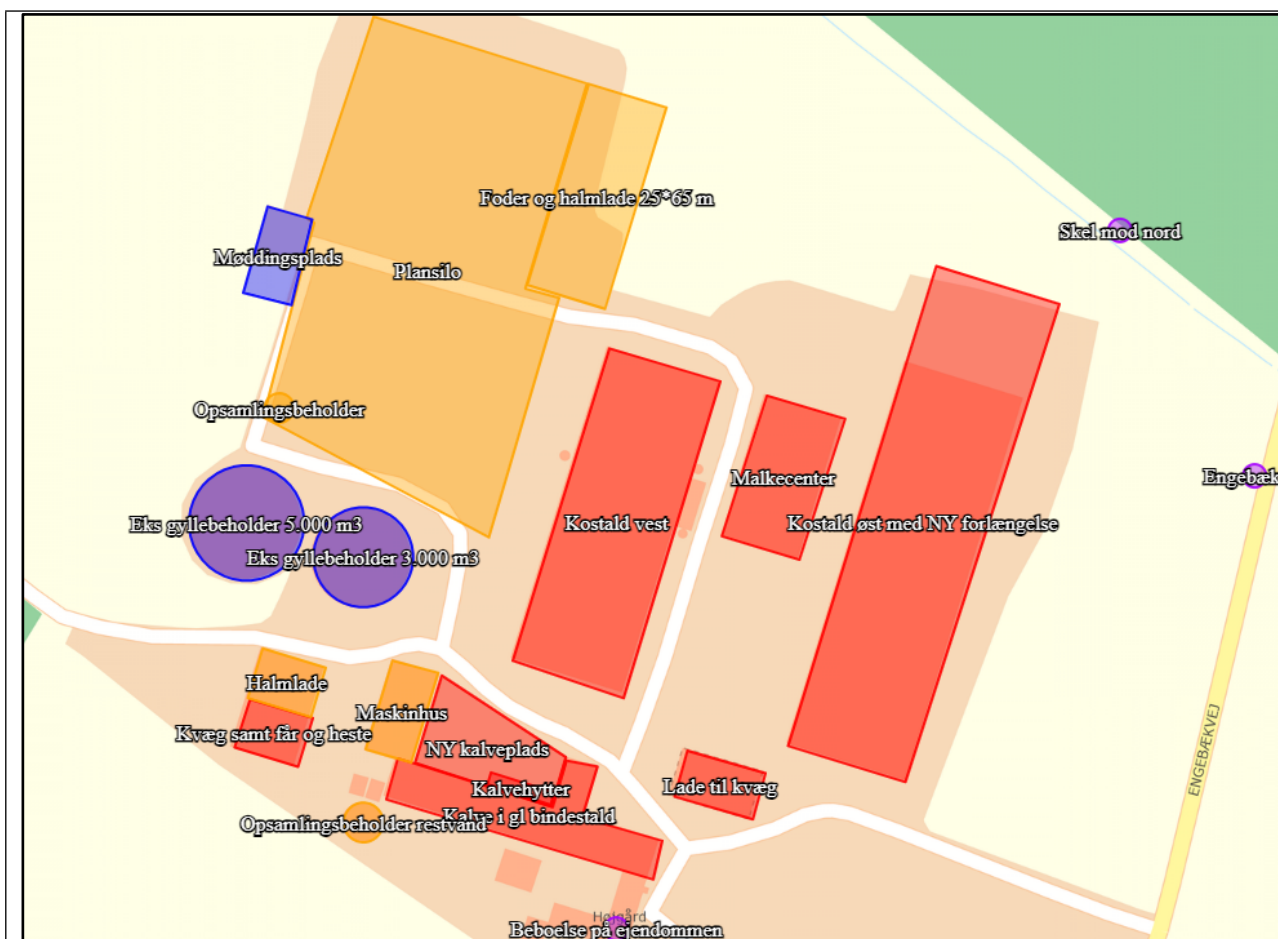
Der er stillet følgende **supplerende vilkår** i forbindelse med dette tillæg nr. 3 til miljøgodkendelse af 21. maj 2019:

1.3. Husdyrbruget skal drives i overensstemmelse med det, der er beskrevet i ansøgningen (til såvel miljøgodkendelsen som til tillæggene), og i miljøgodkendelsen fra den 21. maj 2019 og tilhørende tillæg nr. 1 af 21. januar 2021, tillæg nr. 2 af 9. februar 2023 og tillæg nr. 3 fra den 19. november 2024.

2.3. Produktionsareal, dyretyper, staldindretning og gødningsopbevaring m.v. skal være i overensstemmelse med oversigten og kortet nedenfor:

Stalde og produktioner						
Staldnavn	Staldstørrelse (m <sup>2</sup> )	Ventilation	Kildehøjde	Produktion	Antal måneder udegående	Produktionsareal (m <sup>2</sup> )
<b>Ansøgt drift</b>						
Kostald vest	3681	Naturlig ventilation	6 m	(#698741) Malkekøer, kvier og stude. Dybstrøelse	0	650
				(#698740) Malkekøer, kvier og stude. Fast drænet gulv med skraber og ajleafløb	0	1935
Kalve i gl bindestald	1239	Naturlig ventilation	3 m	(#698748) Kalve, (under 6 mdr.). Dybstrøelse	0	510
Kvæg samt får og heste	322	Naturlig ventilation	3 m	(#698749) Flexgruppe: Alle kvæg, Heste, Får og Geder; Dybstrøelse	0	200
Kostald øst med NY forlængelse	6081	Naturlig ventilation	6 m	(#719131) Malkekøer, kvier og stude. Dybstrøelse	0	500
				(#719129) Malkekøer, kvier og stude. Fast drænet gulv med skraber og ajleafløb	0	700
				(#698752) Malkekøer, kvier og stude. Dybstrøelse	0	350
				(#698751) Malkekøer, kvier og stude. Fast drænet gulv med skraber og ajleafløb	0	2650
Malkecenter	1159	Naturlig ventilation	6 m	(#698755) Malkekøer, kvier og stude. Sengestald med spalter (kanal, bagskyl eller ringkanal)	0	165
Lade til kvæg	374	Naturlig ventilation	6 m	(#698760) Flexgruppe: Alle kvæg; Dybstrøelse	0	350
NY kalveplads	979	Naturlig ventilation	3 m	(#700263) Kalve, (under 6 mdr.). Dybstrøelse	0	450
<b>Sum</b>						<b>8460</b>

Opbevaringslagre					
Navn	Lagertype	Yderligere oplysninger	Bedste tilgængelige opbevaringsteknik	Dimension	Areal (m <sup>2</sup> )
<b>Ansøgt drift</b>					
Eks gyllebeholder 3.000 m3	Flydende				751
Møddingsplads	Fast				412
Eks gyllebeholder 5.000 m3	Flydende				1002



4.3. Der skal til enhver tid være et eksemplar af miljøgodkendelsen og de tre tillæg til miljøgodkendelsen på husdyrbruget. Den ansvarlige for driften og eventuelle ansatte på husdyrbruget skal være bekendt med de stillede vilkår i såvel godkendelsen som i tillæggene.

12.3. Forlængelsen af den østlige kostald skal placeres minimum 28 meter fra naboskellet mod nord

Se bilag 3 for en samlet oversigt over gældende vilkår for husdyrbruget Engebækvej 26, 7330 Brande, pr. 19. november 2024.

## Lovgrundlag

Ansøgningen om tillæg til miljøgodkendelsen er behandlet på grundlag af de oplysninger, der er i ansøgningsskema nr. 245317, version 3, som beregnet via [www.husdyrgodkendelse.dk](http://www.husdyrgodkendelse.dk) den 22. august 2024.

Husdyrbruget er omfattet af § 16a, stk. 1 i *husdyrbrugloven*, da der er en ammoniakemission på mere end 3.500 kg NH<sub>3</sub>-N pr. år.

Tillægget til miljøgodkendelsen meddeles i henhold til § 16a, stk. 4 i *husdyrbrugloven*. Tillægget er således udarbejdet efter *husdyrbrugloven*, hvor EU's VVM-direktiv<sup>iii</sup> og IE-direktiv<sup>iv</sup> er indarbejdet.

## Biaktiviteter

Efter det oplyste er der ikke eksisterende biaktiviteter på husdyrbruget, som er omfattet af krav om godkendelse, tilladelse m.v. efter *miljøbeskyttelsesloven*<sup>v</sup> eller regler udstedt i medfør af loven.

Der er endvidere ikke i forbindelse med den aktuelle ansøgning om tillæg til miljøgodkendelse søgt om sådanne biaktiviteter, der forudsætter godkendelse, tilladelse m.v. efter anden lovgivning.

## Offentliggørelse og orientering af naboer

Naboer og andre berørte er den 17. juli 2024, og igen den 1. oktober 2024 (grundet revideret ansøgning) blevet orienteret om ansøgningen med 14 dages frist for kommentarer. Hverken den første eller den anden naboorientering gav anledning til bemærkninger.

Afgørelsen om tillæg nr. 3 til miljøgodkende af 21. maj 2019 er truffet den 19. november 2024, og offentliggøres på Ikast-Brande Kommunes hjemmeside <https://ikast-brande.dk/offentliggoerelser-og-hoeringer>, samme dag. Afgørelsen vil desuden blive lagt på Miljøstyrelsens Digitale MiljøAdministration (DMA) på hjemmesiden <https://dma.mst.dk/>.

## Gyldighed

Tillægget til miljøgodkendelsen bortfalder, hvis den ikke er udnyttet inden 6 år fra denne afgørelse, er meddelt. Hvis en del af tillægget ikke er udnyttet, bortfalder godkendelsen for denne del.

## Helt eller delvist bortfald af afgørelsen

Hvis tillægget til miljøgodkendelsen efterfølgende ikke har været helt eller delvis udnyttet i 3 på hinanden følgende år, så bortfalder den del der ikke har været udnyttet i de seneste 3 år. Tillægget er udnyttet, når mindst 25 procent af det tilladte produktionsareal udnyttes driftsmæssigt. Driftsmæssig udnyttelse er opnået, når der på det pågældende produktionsareal produceres mindst 50 procent af det mulige inden for rammerne af dyrevelfærdskrav eller andre relevante krav.

## Andre godkendelser, tilladelser og dispensationer

Ikast-Brande Kommune gør opmærksom på, at et tillæg til en miljøgodkendelse efter reglerne i *husdyrbrugloven* ikke fritager fra krav om tilladelse, godkendelse, dispensation m.v. efter anden lovgivning. Der skal derfor eksempelvis – i det omfang, at det er relevant i det konkrete tilfælde – søges om en separat byggetilladelse, ændring af bygningsanvendelse, nedrivningstilladelse, afledning af tagvand eller lignende hos Ikast-Brande Kommune.

## Miljøkonsekvensrapport

Ansøgers konsulent har udarbejdet en miljøkonsekvensrapport (se bilag 2), som – sammen med ansøgningskemaet fra husdyrgodkendelse.dk – danner grundlag for afgørelsen om tillægget til miljøgodkendelsen. Miljøkonsekvensrapporten opsummerer husdyrbrugets påvirkning af miljø, landskab, naboer, natur m.m.

## Ikast-Brande Kommunes vurdering og begrundelse for de stillede vilkår

### Placering af anlæg

Ikast-Brande Kommune vurderer på baggrund af beskrivelserne og vurderingerne i miljøkonsekvensrapportens afsnit 1.6 Lokalisering og beliggenhed, at forlængelsen af den østlige kostald samt øvrige nybyggerier overholder de faste afstandskrav, med undtagelse af afstandskravet til naboskel (i forhold til forlængelsen af kostalden). Som beskrevet i miljøkonsekvensrapportens afsnit 1.4 Beskrivelse af tillæg til miljøgodkendelse, kommer forlængelsen af kostalden på 31,5 meter muligvis til at overskride afstandskravet på 30 meter til naboskel med 1 – 2 meter, hvorfor ansøger har søgt om mulighed for fleksibilitet/dispensation fra afstandskravet.

På baggrund af det oplyste (se tidligere afsnit om "Dispensationer") meddeler Ikast-Brande Kommune dispensation til afstandskravet på 30 meter til naboskel, for så vidt angår forlængelsen af den østlige kostald. Ikast-Brande Kommune stiller vilkår om, at forlængelsen skal placeres minimum 28 meter fra det nordlige naboskel. Dispensationen er meddelt jævnfør § 9, stk. 3, i *husdyrbrugetloven*.

### **Landskabelige, kulturhistoriske og geologiske værdier**

Ejendommen på Engebækvej 26, 7330 Brande, er placeret uden for kulturhistoriske og geologiske bevaringsværdier, og uden for bevaringsværdige landskaber. Ikast-Brande Kommune vurderer på den baggrund, at forlængelsen af kostalden, etableringen af kalvepladsen, indretningen af enkeltkælvningsboks samt etableringen af det udvendige foderbord – og driften af husdyrbruget i øvrigt – ikke vil medføre væsentlige landskabelige ændringer i forhold til den eksisterende tilstand.

### **Påvirkning af natur**

Ikast-Brande Kommune vurderer, på baggrund af beskrivelserne og vurderingerne i miljøkonsekvensrapportens afsnit 1.7.2 Ammoniakdeposition til naturområder, og beregninger i husdyrgodkendelse.dk, at ansøgningen overholder alle krav i forhold til påvirkning af kategori 1-, 2- og 3-natur.

Ca. 415 meter øst for den østlige kostald, er der en eng, som er beskyttet af *naturbeskyttelseslovens*<sup>vi</sup> § 3. Beregninger hertil viser, at der vil være en merdeposition på 1,1 kg N pr. ha pr. år.

Engens kvælstofbelastning, inklusiv både baggrunds- og merbelastningen, vil blive 14,6 kg N pr. ha pr. år. Ikast-Brande Kommune vurderer, jævnfør det nyeste faglige notat fra DCE, at engen har en tålegrænse mellem 15 og 25 kg N pr. ha pr. år. Ud fra plantesamfundets sammensætning vurderer Ikast-Brande Kommune, at engen har en kvælstoffølsomhed i middelområdet. Ikast-Brande Kommune vurderer på den baggrund samlet, at merdepositionen på 1,1 kg N pr. ha pr. år ikke vil påvirke engens naturtilstand, og at der derfor ikke er grundlag for at stille yderligere vilkår, for at beskytte det pågældende naturområde.

### **Påvirkning af bilag IV-arter**

Påvirkning af bilag IV-arter er beskrevet i miljøgodkendelse af 21. maj 2019. Der er ikke forhold i dette tillæg, som ændrer på kommunens vurdering i forhold til miljøgodkendelsen.

### **Jord, grundvand og overfladevand**

Jord, grundvand og overfladevand er beskrevet i miljøgodkendelse af 21. maj 2019. I miljøkonsekvensrapportens afsnit 1.7.4 Øvrige emissioner og genebegrænsende foranstaltninger, oplyser ansøger, at der i forbindelse med udvidelsen kun sker mindre ændringer i spildevand og vandforbrug - ansøger vurderer, at der fra kalvepladsen vil blive ledt ca. 800 m<sup>3</sup> mere overfladevand til gyllesystemet og at vandforbruget vil stige med mindre end 2.500 m<sup>3</sup> årligt.

Jævnfør miljøgodkendelsens vilkår 5., skal der til enhver tid være en opdateret – og dateret – beredskabsplan på ejendommen – inklusiv en afløbsplan.

Alt i alt vurderer Ikast-Brande Kommune, at der ikke er forhold i dette tillæg nr. 3, som ændrer på kommunens vurdering i forhold til vurderingen i miljøgodkendelsen af 21. maj 2019.

## Lugt

Ikast-Brande Kommune vurderer, på baggrund af beskrivelserne og vurderingerne i miljøkonsekvensrapportens afsnit 1.7.3 Lugtmission og lugtgeneafstande, og beregningerne i husdyrgodkendelse.dk, at projektet overholder lugtgenekriterierne, og at projektets gennemførelse ikke vil medføre væsentlige, forøgede lugtgener fra produktionsanlægget.

Ikast-Brande Kommune har dog stillet et lugt-vilkår i miljøgodkendelsen fra 21. maj 2019, som fortsat er gældende, for at kunne minimere lugtgener, hvis de viser sig at være væsentligt større end det, der kan forventes ifølge grundlaget for miljøvurderingen.

## Støj

Støj er beskrevet i miljøgodkendelse af 21. maj 2019. Der er ikke forhold i dette tillæg, som ændrer på kommunens vurdering i forhold til miljøgodkendelsen.

## Støv

Støv er beskrevet i miljøgodkendelse af 21. maj 2019. Der er ikke forhold i dette tillæg, som ændrer på kommunens vurdering i forhold til miljøgodkendelsen.

## Fluegener og uhygiejniske forhold

I miljøkonsekvensrapportens afsnit 1.7.4 Øvrige emissioner og genebegrænsende foranstaltninger, oplyser ansøger, at der sker ingen eller minimale ændringer i forhold til fluer og skadedyr. Der er således ikke forhold i dette tillæg, som ændrer på kommunens vurdering i forhold til miljøgodkendelsen. Vilkåret vedrørende fluebekæmpelse og rotter blev dog opdateret i forbindelse med tillæg nr. 2 til miljøgodkendelsen.

## Lyspåvirkning

I miljøkonsekvensrapportens afsnit 1.7.4 Øvrige emissioner og genebegrænsende foranstaltninger, oplyser ansøger, at der sker ingen eller minimale ændringer i forhold til lys. Der er således ikke forhold i dette tillæg, som ændrer på kommunens vurdering i forhold til miljøgodkendelsen.

## Affald

Affald er beskrevet i miljøgodkendelse af 21. maj 2019. Der er ikke forhold i dette tillæg, som ændrer på kommunens vurdering i forhold til miljøgodkendelsen.

## Olie- og kemikalieopbevaring

Olie og kemikalieopbevaring er beskrevet i miljøgodkendelse af 21. maj 2019. Der er ikke forhold i dette tillæg, som ændrer på kommunens vurdering i forhold til miljøgodkendelsen.

## Transport

Jævnfør miljøkonsekvensrapportens afsnit 1.7.4. Øvrige emissioner og genebegrænsende foranstaltninger, anslås antallet af transportere at stige med ca. 100 transportere årligt. Der er tale om transportere med dyr, foder og husdyrgødning. Denne øgning i transportere ændrer ikke på kommunens vurdering i forhold til miljøgodkendelsen. Vær dog opmærksom på miljøgodkendelsens vilkår om støj, som omfatter interne transportere.

## Spildevand

I miljøkonsekvensrapportens afsnit 1.7.4 Øvrige emissioner og genebegrænsende foranstaltninger er det beskrevet, at ansøger forventer, at der kun vil ske mindre ændringer i spildevand og vandforbrug. Ansøger vurderer, at der fra kalvepladsen ledes ca. 800 m<sup>3</sup> mere overfladevand til gyllesy-



stemet og at vandforbruget stiger med mindre end 2.500 m<sup>3</sup> årligt. Stigningen i spildevand og vandforbrug ændrer ikke ved kommunens vurdering i miljøgodkendelsen.

## Håndtering og opbevaring af husdyrgødning

Håndtering og opbevaring af husdyrgødning er beskrevet miljøkonsekvensrapportens afsnit 1.4.2 Produktion af husdyrgødning. Der er ikke forhold i dette tillæg, som ændrer på kommunens vurdering i forhold til miljøgodkendelsen.

## Anvendelse af bedste tilgængelige teknik (BAT)

Det aktuelle husdyrbrug har i ansøgt drift en ammoniakemission på mere end 750 kg NH<sub>3</sub>-N pr. år, hvorfor ammoniakemissionen skal reduceres til et niveau svarende til emissionen ved anvendelse af BAT.

Ikast-Brande Kommune vurderer – i lighed med en udmelding fra Miljøstyrelsen i maj 2017 – at kravene i den seneste BAT-konklusion i meget vid udstrækning er indeholdt i den nugældende regulering, herunder i reglerne om miljøgodkendelse af husdyrbrug og de generelt gældende regler om placering, indretning og drift af husdyrbrug, de generelt gældende regler om opbevaring og anvendelse af husdyrgødning samt reglerne om gødningsregnskab og indberetning deraf. Af samme grund finder Ikast-Brande Kommune, at dele af den foreskrevne vilkårsfastsættelse i *husdyrgodkendelsesbekendtgørelsens* § 43 er overflødig, idet dele af indholdet følger af generelt gældende, danske regler.

Der er i miljøkonsekvensrapportens afsnit 1.7.5 Vejledende BAT-emissionsniveau for ammoniak, redegjort for anvendelsen af BAT på husdyrbruget. Ikast-Brande Kommune vurderer, at der fortsat anvendes BAT på følgende områder:

- Faste drænede gulve med skraber
- Dybstrøelse
- Fast teltoverdækning på ejendommens to gyllebeholdere.

## BAT – reduktion af ammoniakemission

Anvendelse af BAT til reduktion af ammoniakemission er omsat til et bestemt krav til mængden af ammoniak- og lugtemission, der må komme fra husdyrbruget. Der er metodefrihed med hensyn til valg af stalddtype og miljøteknologi. BAT-niveauet er opnået ved brug af faste drænede gulve med skraber, dybstrøelsesgulve og fast teltoverdækning af to gyllebeholdere. Den samlede ammoniakfordampning fra husdyrbruget er ifølge ansøgningen opgjort til 7.918 kg N pr. år, hvilket svarer til det samlede BAT-krav. Derved overholder husdyrbruget emissionsgrænsesværdien vedrørende BAT – se nedenstående tabel:

Samlet BAT beregning			
	Stalde	Lagre	Total
Samlet BAT krav (kg NH <sub>3</sub> -N /år)	7423	495	7918
Faktisk emission (kg NH <sub>3</sub> -N /år)	7423	495	7918
Forskel (kg NH <sub>3</sub> -N /år)	-	-	0
Vejledende BAT Overholdt?	-	-	Ja

## Kommunens samlede vurdering

Ikast-Brande Kommune vurderer samlet set, at den ansøgte ændring/udvidelse af husdyrbruget, ved overholdelse af de stillede vilkår, ikke indebærer en væsentlig virkning på miljøet, herunder i forhold til omgivelsernes sårbarhed og kvalitet, i forhold til navnlig:

- Landskabelige værdier
- Natur med dens bestande af vilde planter og dyr og deres levesteder herunder områder, der er beskyttet mod tilstandsændringer eller fredet, udpeget som internationalt naturbeskyttelsesområde eller udpeget som særlig sårbart over for næringsstofpåvirkning
- Jord, grundvand og overfladevand
- Lugt-, støj-, rystelses-, støv-, flue-, transport- og lysgener, uhygiejniske forhold, affaldsproduktion m.v.

## Klagevejledning

Hvis du ønsker at klage over denne afgørelse, kan du klage til Miljø- og Fødevarerklagenævnet. Klagefristen udløber fire uger efter offentliggørelsen - det vil sige klagen skal indgives **senest tirsdag den 17. december 2024**.

Følgende kan klage:

Ansøger, miljø- og fødevarerministeren, Styrelsen for patientsikkerhed samt enhver, der har en individuel, væsentlig interesse i sagens udfald. Desuden kan visse organisationer, som angivet i §§ 85-87 i *husdyrbrugloven*, klage.

Du klager via Klageportalen, som du finder via klagenævnets hjemmeside [www.naevneneshus.dk](http://www.naevneneshus.dk). Du logger på Klageportalen med MitID. En klage er indgivet, når den er tilgængelig for Ikast-Brande Kommune via Klageportalen. Når du klager, skal du betale et gebyr på 900 kr. for borgere og 1.800 kr. for virksomheder, organisationer og offentlige myndigheder.

I Klageportalen sendes din klage automatisk først til Ikast-Brande Kommune. Hvis Ikast-Brande Kommune fastholder afgørelsen, sender Ikast-Brande Kommune klagen videre til behandling i nævnet via Klageportalen. Du får besked om videresendelsen.

Miljø- og Fødevarerklagenævnet afviser din klage, hvis du sender den uden om klageportalen, medmindre du er fritaget for brug af Klageportalen. Hvis du ønsker at blive fritaget for at bruge Klageportalen, skal du sende en begrundet anmodning til Ikast-Brande Kommune. Ikast-Brande Kommune videresender din anmodning til nævnet, som herefter beslutter, om du kan fritages. De nærmere betingelser for at blive fritaget kan du se på nævnets hjemmeside [www.naevneneshus.dk](http://www.naevneneshus.dk).

Miljø- og Fødevarerklagenævnet kan bestemme, at klagen har opsættende virkning på udnyttelsen. Udnyttelse af miljøgodkendelsen i klageperioden, og mens eventuel klage behandles, sker derfor på eget ansvar.

Denne afgørelse kan også indbringes for domstolene, jævnfør *husdyrbruglovens* § 90. Det skal ske inden for seks måneder efter offentliggørelsen.

## Med venlig hilsen

Lis Paakjær  
Landbrug og landzone

Dokumentnavn: Miljøgodkendelse, § 16b, stk. 4 - tillæg nr. 3 (Miljøgodkendelse, § 16b, stk. 4 - tillæg nr. 3 4.pdf)

Hører til sagsnummer: 09.17.19-P19-3-24

Registreringsdato: 19. november 2024 - Oprettet: 19. november 2024

## Offentliggørelse

### Kopi af afgørelsen inklusiv bilag sendt til:

- Arbejderbevægelsens Erhvervsråd – e-mail: [ae@ae.dk](mailto:ae@ae.dk)
- Danmarks Naturfredningsforening – e-mail: [dnikast-brande-sager@dn.dk](mailto:dnikast-brande-sager@dn.dk)
- Danmarks Sportsfiskerforbund,
  - Hovedkontor – e-mail: [post@sportsfiskerforbundet.dk](mailto:post@sportsfiskerforbundet.dk)
  - Den centrale miljøafdeling – e-mail: [lbt@sportsfiskerforbundet.dk](mailto:lbt@sportsfiskerforbundet.dk)
- Dansk Ornitologisk Forening – e-mail: [natur@dof.dk](mailto:natur@dof.dk)
- Dansk Ornitologisk Forening, lokalafdeling – e-mail: [ikast-brande@dof.dk](mailto:ikast-brande@dof.dk)
- Ferskvandsfiskeriforeningen for Danmark v./ Formand Niels Barslund – e-mail: [nb@ferskvandsfiskeriforeningen.dk](mailto:nb@ferskvandsfiskeriforeningen.dk)
- Forbrugerrådet – e-mail: [fbr@fbr.dk](mailto:fbr@fbr.dk)
- Foreningen Greenpeace Danmark – e-mail: [info.dk@greenpeace.org](mailto:info.dk@greenpeace.org)
- Styrelsen for Patientsikkerhed, Tilsyn og Rådgivning Vest – e-mail: [trvest@stps.dk](mailto:trvest@stps.dk)

Konsulent:

Hanne Bang, Gråkjær landbrug A/S, Fabersvej 15, 7500 Holstebro – e-mail: [hab@graakjaer.dk](mailto:hab@graakjaer.dk)

## Bilag

- Bilag 1: Oversigt over lovgivning
- Bilag 2: Mølkøkonsekvensrapport, Tillæg nr 3 til § 16 a miljøgodkendelse, Mælkeproduktion ikke IE-husdyrbrug, ansøgnings-skema: 245.317, Søren Linde, Engebækvej 26, 7330 Brande
- Bilag 3: Samlet oversigt over vilkår gældende for husdyrbruget Engebækvej 26, 7330 Brande, pr. 19. november 2024.

## Bilag 1

### Oversigt over lovgivning

---

<sup>i</sup> Lovbekendtgørelse nr. 520 af 1. maj 2019 af lov om husdyrbrug og anvendelse af gødning m.v. (med senere ændringer) (*husdyrbrugloven*).

<sup>ii</sup> Bekendtgørelse nr. 300 af 20. marts 2024 om godkendelse og tilladelse m.v. af husdyrbrug (*husdyrgodkendelsesbekendtgørelsen*).

<sup>iii</sup> Europa-Parlamentets og Rådets direktiv 2014/52/EU af 16. april 2014 om ændring af direktiv 2011/92/EU om vurdering af visse offentlige og private projekters indvirkning på miljøet (VVM-direktivet).

<sup>iv</sup> Europa-Parlamentets og Rådets direktiv 2010/75/EU af 24. november 2010 om industrielle emissioner (integreret forebyggelse og bekæmpelse af forurening) (omarbejdning) (med senere ændringer) (IE-direktivet).

<sup>v</sup> Lovbekendtgørelse nr. 1093 af 11. oktober 2024 af lov om miljøbeskyttelse (*miljøbeskyttelsesloven*).

<sup>vi</sup> Lovbekendtgørelse nr. 927 af 28. juni 2024 af lov om naturbeskyttelse (*naturbeskyttelsesloven*).

# Miljøkonsekvensrapport

## Tillæg nr 3 til § 16 a miljøgodkendelse

### Mælkeproduktion, ikke IE-husdyrbrug



Ansøgningskema: 245.317

Søren Linde

Engebækvej 26

7330 Brande

Indsendt den 8. maj 2024. Genindsendt 13. november 2024.

**Udarbejdet af:**

Senior Miljøkonsulent Hanne Bang

Gråkjær Landbrug A/S, Fabersvej 15, 7500 Holstebro.

Mail: [hab@graakjaer.dk](mailto:hab@graakjaer.dk). Mobil: 51 18 28 55





## INDHOLD

---

1.1	Oplysninger m.v. til miljøkonsekvensrapport .....	3
1.2	Kort beskrivelse af tidligere tilladelser og nuværende ansøgning .....	4
1.3	Oplysninger om ansøger og ejerforhold .....	5
1.3.1	Andre husdyrbrug.....	5
1.4	Beskrivelse af tillæg til miljøgodkendelse .....	6
1.4.1	Overblik over produktionsarealet i ansøgt drift, nudrift og 8 årsdrift: .....	8
1.4.2	Produktion af husdyrgødning .....	9
1.4.3	Situationsplan .....	10
1.4.4	Skitse af forlængelse af den østlige kostald .....	11
1.4.5	Skitse af staldindretningen af den østlige stald.....	12
1.4.6	Skitse af udvendigt foderbord i den vestlige stald.....	13
1.5	Afløbsplaner.....	14
1.5.1	Afløbsplan gylle.....	14
1.5.2	Afløbsplan restvand .....	15
1.5.3	Afløbsplan tagvand .....	16
1.6	Lokalisering og beliggenhed .....	17
1.7	Foranstaltninger til begrænsning af det ansøgtes virkning på miljøet .....	18
1.7.1	Ammoniakemission .....	18
1.7.2	Ammoniakdeposition til naturområder .....	18
1.7.3	Lugtmission og lugtgeneafstande.....	20
1.7.4	Øvrige emissioner og genebegrænsende foranstaltninger .....	22
1.7.5	Vejledende BAT-emissionsniveau for ammoniak .....	22

## 1.1 OPLYSNINGER M.V. TIL MILJØKONSEKVENSRAPPORT

Nedenstående er uddrag fra Bekendtgørelse om godkendelse og tilladelse m.v. af husdyrbrug, bilag 1 pkt E:

*Miljøkonsekvensrapporten skal udover eller med udgangspunkt i oplysningerne i pkt. B mindst omfatte følgende oplysninger:*

- 1) *En beskrivelse af det ansøgte med oplysninger om*
  - a) *det ansøgtes placering, udformning, dimensioner og andre relevante særkender,*
  - b) *det ansøgtes forventede væsentlige og eventuelle kumulative indvirkninger på miljøet,*
  - c) *det ansøgtes særkender eller de foranstaltninger, der påtænkes truffet for at undgå, forebygge eller begrænse og om muligt neutralisere forventede væsentlige skadelige indvirkninger på miljøet, og*
  - d) *den eller de rimelige alternative løsninger, som ansøger har undersøgt, og som relevante for det ansøgte og dets særlige karakteristika, og hovedårsagerne til den eller de valgte løsninger under hensyn til det ansøgtes indvirkninger på miljøet.*
  - e) *alle yderligere oplysninger omhandlet i bilagets pkt. F nedenfor, som er relevante for de særlige karakteristika, der gør sig gældende for det ansøgte og for det miljø, der kan forventes at blive berørt.*
- 2) *Et samlet, ikke-teknisk resumé af oplysningerne, hvis det ansøgte vedrører et IE-husdyrbrug.*
- 3) *Oplysning om den kompetente ekspert, der har udarbejdet miljøkonsekvensrapporten.*

Ud over ovenstående oplysninger i miljøkonsekvensrapporten er medtaget relevante oplysninger i henhold til bekendtgørelsens bilag 1 punkt F.

Det er ansøgers vurdering, at denne rapport indeholder alle oplysninger, som bør indeholdes i en miljøkonsekvensrapport.

I nærværende miljøkonsekvensrapport er der udelukkende beskrevet de ændringer det ansøgte tillæg medfører. Herudover henvises til tidligere fremsendt miljøkonsekvensrapporter og miljøgodkendelse fra 21. maj 2019 samt tillæg nr 1 fra 21. januar 2021 og tillæg nr 2 fra 9. februar 2023.

*De indsatte luftfoto m.v. kommer fra [www.husdyrgodkendelse.dk](http://www.husdyrgodkendelse.dk) eller [www.miljoportalen.dk](http://www.miljoportalen.dk).*

## 1.2 KORT BESKRIVELSE AF TIDLIGERE TILLADELSER OG NUVÆRENDE ANSØGNING

Den nuværende husdyrproduktion er fastlagt i følgende miljøgodkendelse og tillæg:

- ❖ § 16 a miljøgodkendelse fra 21. maj 2019 og tillæg nr 1 fra 21. januar 2021 og tillæg nr 2 fra 9. februar 2023.

I forbindelse med tillæg nr 2 er der følgende bemærkninger:

- ❖ Forlængelsen af malkecenteret er endnu ikke gennemført og i forbindelse med at ejendommen har skiftet ejer, er der ikke længere ønske om denne forlængelse. For overskuelighedens skyld fremgår forlængelsen ikke længere af ansøgningsmaterialet.
- ❖ Den nye goldkostald syd for malkecenteret er endnu ikke gennemført og i forbindelse med at ejendommen har skiftet ejer, er der ikke længere ønske om denne stald. For overskuelighedens skyld fremgår stalden ikke længere af ansøgningsmaterialet.

Ansøger ønsker nu tillæg nr 3 til miljøgodkendelsen med følgende ændringer, der herunder er kort beskrevet og på følgende sider beskrives mere detaljeret:

- ❖ Der etableres en ny plads til kalve på ca 1.000 m<sup>2</sup> nord for den gamle kalvestald. Pladsen får afløb til fortank. På pladsen placeres der kalvehytter, der får et samlet produktionsareal på 450 m<sup>2</sup>, hvilket er inkl 80 m<sup>2</sup> produktionsareal i de nuværende kalvehytter på samme placering.
- ❖ Den østlige kostald forlænges med 31,5 m mod nord, hvor der i den vestlige side etableres dybstrøelsesareal og i den østlige side sengestald. Herudover ændres det eksisterende dybstrøelsesareal i den østlige side til sengestald.
- ❖ I den vestlige kostald er der et dybstrøelsesareal i den sydlige ende. I den vestlige del af dette område etableres der med inventar enkeltkælvningsbokse af hensyn til køernes velfærd. På grund af staldens nuværende indretningen har disse køer ikke længere adgang til det indvendige foderbord, hvorfor der etableres et udvendigt foderbord.

Der ansøges om en miljøtilladelse efter husdyrbrugslovens §16 a, da den samlede ammoniakemission er > 3.500 kg årligt.

## 1.3 OPLYSNINGER OM ANSØGER OG EJERFORHOLD

Ejendommen har skiftet ejer i august 2024 og dermed også CVR nr. Oplysninger vedr ny ejer fremgår af nedenstående, hvor ansøgeradresse i løbet af kort tid vil blive ændret til ejendommens adresse.

### Husdyrbruget

Bedrift Cvr	36133678
Husdyrbrugets navn	Søren Linde, ansøgning om tillæg nr 3
Beliggenhedsadresse	Engebækvej 26
Postnummer	7330
By	Brande

### Ansøger

Ansøgers navn	Søren Linde
Ansøgeradresse	Mejlsbækvej 2
Ansøgerpostnummer	6823
Ansøgerby	Ansager
Ansøgertelefon	27737275
Ansøger-email	engebækvej@outlook.dk

### Konsulent

Konsulent Cvr	39601966
Konsulent virksomhedsnavn	Gråkjær Landbrug A/S
Konsulentnavn	Hanne Bang
Konsulentadresse	Fabersvej 15
Konsulentpostnummer	7500
Konsulentby	Holstebro
Konsulenttelefon	51182855
Konsulent-email	hab@graakjaer.dk

### Ejendom

Ejendomsnummer	9514013
CHR numre	20310

### Matrikler på ejendomsnummer

Matrikel: 14b - Uhre By, Brande
Matrikel: 14l - Uhre By, Brande
Matrikel: 3as - Uhre By, Brande
Matrikel: 3an - Uhre By, Brande
Matrikel: 3at - Uhre By, Brande

### 1.3.1 ANDRE HUSDYRBRUG

Husdyrbruget er ikke driftsmæssigt forbundet med andre husdyrbrug.

Ansøger ejer og driver husdyrbrug på Ronnumvej 6 i Herning Kommune. Da afstanden mellem ejendommene er ca 3 km i luftlinje er husdyrbrugene ikke driftsmæssigt forbundne.

## 1.4 BESKRIVELSE AF TILLÆG TIL MILJØGODKENDELSE

I forbindelse med nærværende ansøgning sker der følgende ændringer i produktionsarealet og følgende byggeri:

- ❖ Der etableres en ny plads til kalve i området nord for den gamle kalvestald og øst for maskinhuset.

Pladsen bliver ca 28 m bred i den vestlige ende, ca 16 m bred i den østlige ende og ca 44 m lang i den sydlige ende. Samlet bliver pladsen ca 1.000 m<sup>2</sup>.

Pladsen etableres med afløb til fortank, hvorfra overfladevand ledes til gyllebeholder. Se afløbsplanen.

På pladsen etableres der kalvehytter på ca 5\*6 m og kalvehytter på ca 1,6\*5,5 m. Det er ikke endeligt afklaret hvor mange hytter der vil blive opsat, men det vurderes at der opsættes hytter med et samlet produktionsareal på maksimalt 450 m<sup>2</sup>.

I produktionsarealet indgår de 80 m<sup>2</sup> fra de nuværende kalvehytter.

Pladsen fremgår af situationsplanen på kommende sider.

- ❖ Den østlige kostald forlænges med 31,5 m mod nord og placeres ca 28 m fra naboskel nord for stalden.

Da afstanden til skel er opmålt på luftfoto, er det ved byggeriet ikke fuldstændigt sikkert at afstandskravet på 30 m kan overholdes, da der kan være variationer på byggefeltet. Derfor ansøges der om en fleksibilitet, så afstandskravet kan overskrides med 2 m, hvis det bliver nødvendigt ved afsætning af byggeriet.

Argumenterne for at forlængelsen af stalden er den mest optimale løsning på ejendommen er at 31,5 m passer med afstanden mellem spærene, hvorved ressourcerne ved byggeriet kan udnyttes fuldt ud.

Herudover giver udvidelsen af stalden mulighed for en mindre stigning i antal køer på ejendommen, hvorved der bliver optimal udnyttelse af malkecenteret og foderlager m.v. Desuden bliver dybstrøelsesarealet samlet på den vestlige side af foderbordet, hvilket giver bedre udnyttelse af ressourcerne ved pasning, udmugning, fodring osv.

Udvidelsen af staldanlægget giver samlet også et større produktionsareal på ejendommen og dermed et større areal pr ko i sengestald og dybstrølesstald, hvorved dyrenes velfærd optimeres.

Af hensyn til ammoniakemissionen til naturområderne øst for ejendommen er det ikke muligt at placere en ny stald mellem Engebækvej og den østlige stald. Herudover er det ikke hensigtsmæssigt at forlænge malkecenteret eller etablere en goldkostald, som der blev ansøgt til i tillæg nr 2 under tidligere ejer, da disse byggerier ikke bliver så ressourcemæssige effektive ved hverken byggeri eller sendere drift.

Det vurderes derfor, at forlængelsen af den østlige kostald er den mest optimale udvidelse af husdyrbruget på ejendommen og at der kan meddeles dispensation til overskridelse af afstandskravet til skel med 2 m.

Som det fremgår af tegninger og skitser på de kommende sider vil der i den østlige side af stalden blive sengestald med fast drænet gulv i forlængelsen på 31,5 m samt i det

eksisterende dybstrøelsesafsnit. Samlet bliver der sengestald med et produktionsareal på 700 m<sup>2</sup>.

I den vestlige side ændres der ikke på det nuværende dybstrøelsesafsnit, men produktionsarealet nedsættes fra tidligere ansøgt 425 m<sup>2</sup> til det reelt etableret på 350 m<sup>2</sup>. Herudover etableres der et nyt dybstrøelsesafsnit i forlængelsen af stalden med et produktionsareal på 500 m<sup>2</sup>.

- ❖ I den vestlige kostald er der et dybstrøelsesareal i den sydlige ende. I den vestlige del af dette område etableres der, udelukkende med inventar, enkeltkælvningsbokse af hensyn til køernes velfærd. Ændringen er ikke godkendelsespligtig.

På grund af staldens nuværende indretningen har disse køer ikke længere adgang til det indvendige foderbord, hvorfor der etableres et udvendigt foderbord.

Som det fremgår af skitsen på de kommende sider, så etableres foderbordet i den sydvestlige del af stalden.

Foderbordet etableres med fald mod stalden og afløb til staldens gyllesystem, så regnvand der evt ender på foderbordet, og som dyrene ikke optager vi foderet, kan afledes. Der er tagrender på taget og det forventes af tagudhænget udvides fra nuværende 0,75 m til 1,5-2,0 m, hvorved det vil være minimalt regnvand der ender på foderbordet.



## 1.4.1 OVERBLIK OVER PRODUKTIONSAREALET I ANSØGT DRIFT, NUDRIFT OG 8 ÅRSDRIFT:

Stalde og produktioner						
Staldnavn	Staldstørrelse (m <sup>2</sup> )	Ventilation	Kildehøjde	Produktion	Antal måneder udegående	Produktionsareal (m <sup>2</sup> )
<b>Ansøgt drift</b>						
Kostald vest	3681	Naturlig ventilation	6 m	(#698741) Malkekøer, kvier og stude. Dybstrøelse	0	650
				(#698740) Malkekøer, kvier og stude. Fast drænet gulv med skraber og ajleafløb	0	1935
Kalve i gl bindestald	1239	Naturlig ventilation	3 m	(#698748) Kalve, (under 6 mdr.). Dybstrøelse	0	510
Kvæg samt får og heste	322	Naturlig ventilation	3 m	(#698749) Flexgruppe: Alle kvæg, Heste, Får og Geder; Dybstrøelse	0	200
Kostald øst med NY forlængelse	6081	Naturlig ventilation	6 m	(#719131) Malkekøer, kvier og stude. Dybstrøelse	0	500
				(#719129) Malkekøer, kvier og stude. Fast drænet gulv med skraber og ajleafløb	0	700
				(#698752) Malkekøer, kvier og stude. Dybstrøelse	0	350
				(#698751) Malkekøer, kvier og stude. Fast drænet gulv med skraber og ajleafløb	0	2650
Malkecenter	1159	Naturlig ventilation	6 m	(#698755) Malkekøer, kvier og stude. Sengestald med spalter (kanal, bagskyl eller ringkanal)	0	165
Lade til kvæg	374	Naturlig ventilation	6 m	(#698760) Flexgruppe: Alle kvæg; Dybstrøelse	0	350
NY kalveplads	979	Naturlig ventilation	3 m	(#700263) Kalve, (under 6 mdr.). Dybstrøelse	0	450
<b>Sum</b>						<b>8460</b>
<b>Nudrift</b>						
Kostald fra 2008	3681	Naturlig ventilation	6 m	(#698743) Malkekøer, kvier og stude. Fast drænet gulv med skraber og ajleafløb	0	1935
				(#698742) Malkekøer, kvier og stude. Dybstrøelse	0	650
Kalve i gl bindestald	1239	Naturlig ventilation	3 m	(#698747) Kalve, (under 6 mdr.). Dybstrøelse	0	510
Kvæg samt får og heste	322	Naturlig ventilation	3 m	(#698750) Flexgruppe: Alle kvæg, Heste, Får og Geder; Dybstrøelse	0	200
Kostald før 2022	4794	Naturlig ventilation	6 m	(#698754) Malkekøer, kvier og stude. Dybstrøelse	0	850
				(#698753) Malkekøer, kvier og stude. Fast drænet gulv med skraber og ajleafløb	0	2650
MC inkl ny forlængelse (2022)	1734	Naturlig ventilation	6 m	(#698756) Malkekøer, kvier og stude. Sengestald med spalter (kanal, bagskyl eller ringkanal)	0	165
Kalvehytter	80	Naturlig ventilation	3 m	(#698759) Kalve, (under 6 mdr.). Dybstrøelse	0	80
Lade fremover til kvæg (2022)	374	Naturlig ventilation	6 m	(#700264) Flexgruppe: Alle kvæg; Dybstrøelse	0	350
<b>Sum</b>						<b>7390</b>
<b>8 års drift</b>						
Kostald fra 2008	3681	Naturlig ventilation	6 m	(#698744) Malkekøer, kvier og stude. Fast drænet gulv med skraber og ajleafløb	0	1835
Kalve i gl bindestald	1239	Naturlig ventilation	3 m	(#698746) Flexgruppe: Alle kvæg; Dybstrøelse	0	350
				(#698745) Malkekøer. Bindestald med riste	0	300
<b>Sum</b>						<b>2485</b>

## 1.4.2 PRODUKTION AF HUSDYRGØDNING

---

På ejendommen produceres der gylle fra køer i sengestaldene. Herudover ledes overfladevandet fra møddingspladsen og evt overløb fra plansiloerne til gyllesystem.

Beregnet vil der fremover på ejendommen blive en samlet produktion af gylle på ca 26.000 m<sup>3</sup>, hvoraf ca 275 m<sup>3</sup> er overfladevand fra møddingsplads og ca 1.000 m<sup>3</sup> fra plansiloer i perioder, hvor der ikke kan ske udsprinkling af restvand. Dette er ca 800 m<sup>3</sup> ekstra pga den nye kalveplads.

Gyllen opbevares i de eksisterende gyllebeholdere på ejendommen med en samlet kapacitet på 8.000 m<sup>3</sup>.

Herudover ske der løbende leveringer til biogasanlæg, som står for levering til andre ejendomme og til tredjemand på min 12.000 m<sup>3</sup>. Herved er der en samlet opbevaringskapacitet på 20.000 m<sup>3</sup>, hvorved opbevaringskapacitetskravet på 9 mdr er opfyldt.

På ejendommen produceres der dybstrøelse fra kalve og køer. Beregnet vil der fremover blive en samlet produktion på ca 3.500-4.000 t svarende til ca 6.-7.000 m<sup>3</sup>. Dybstrøelsen opbevares på møddingspladsen, indtil afhentning af biogasanlæg, i de perioder hvor der ikke sker direkte levering fra stald til biogasanlæg. Møddingspladsen har en kapacitet på ca 400 m<sup>2</sup> og ca 600 m<sup>3</sup> ved stakkehøjde på ca 1,5 m.

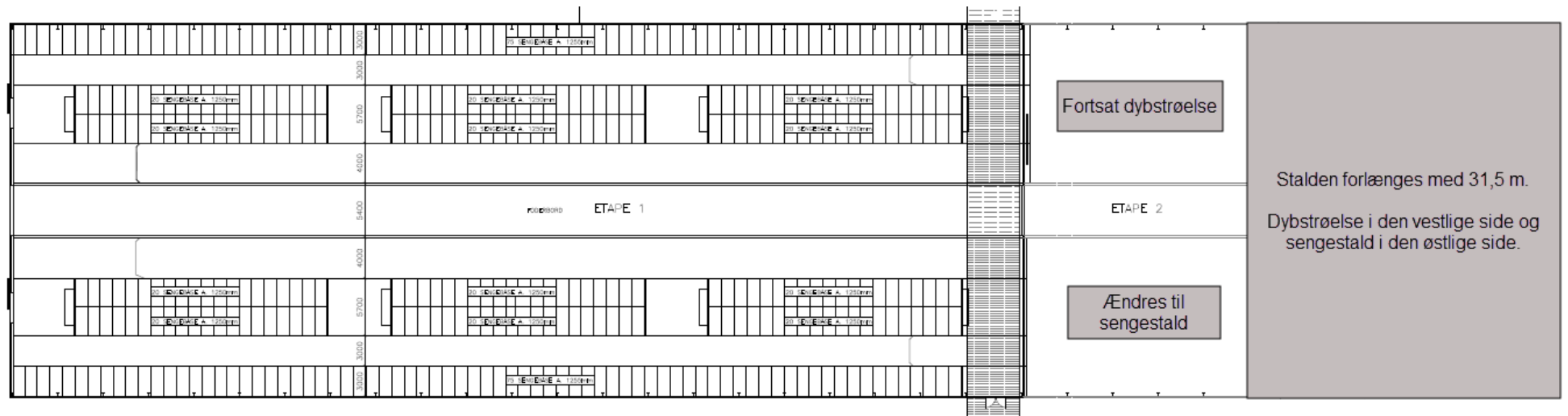
Da biogasanlæggene er interesseret i frisk dybstrøelse, vil møddingspladsen blive anvendt i forventeligt maksimalt 0,5-1 mdr ad gangen, hvorved opbevaringskapaciteten opfyldes.

### 1.4.3 SITUATIONSPLAN

Situationsplanen er ikke målfast. Målfaste tegninger er indsendt i forbindelse med byggetilladelse til eksisterende byggeri og indsendes for nyt byggeri i forbindelse med kommende byggesøgning.



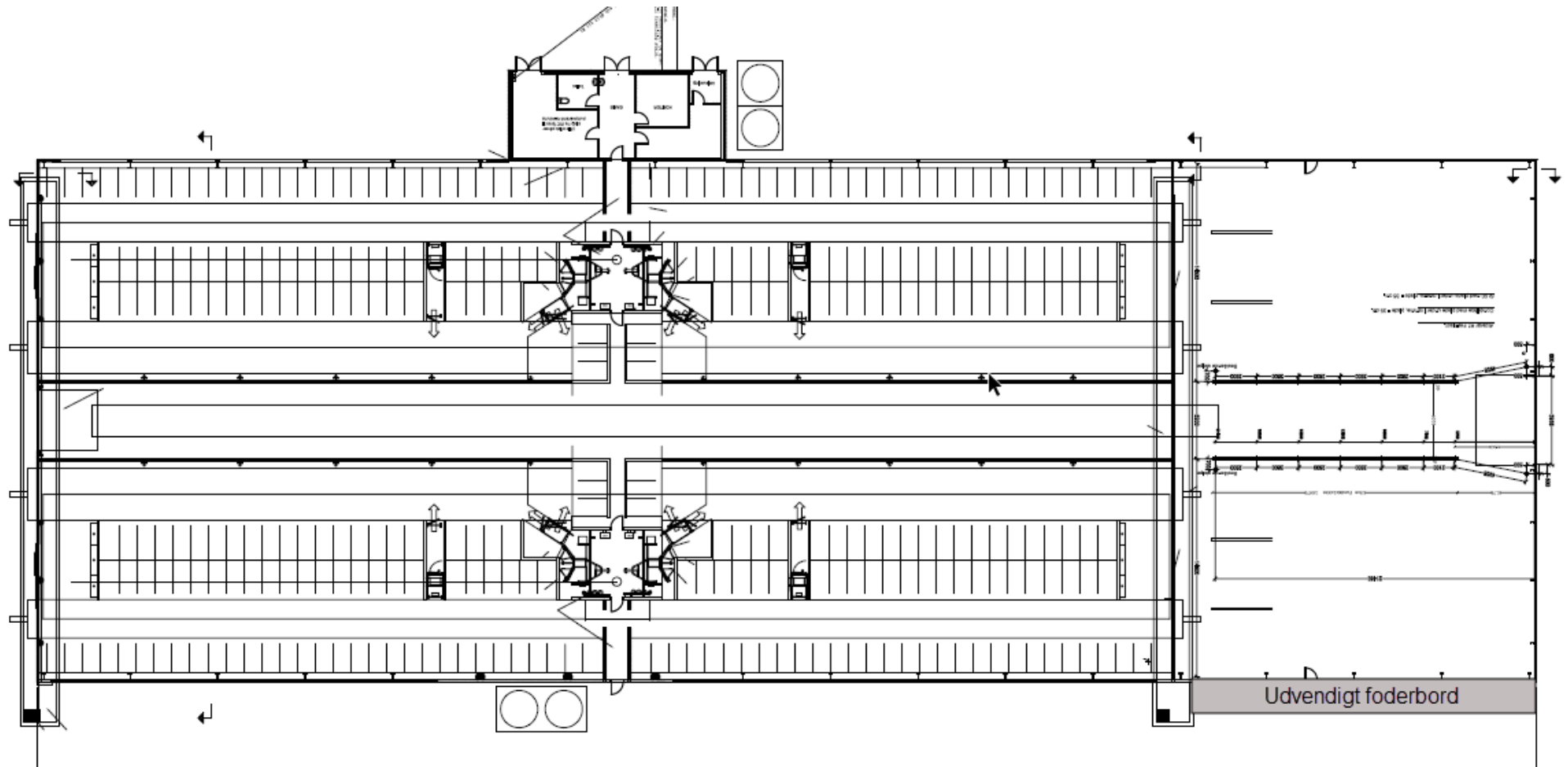
### 1.4.4 SKITSE AF FORLÆNGELSE AF DEN ØSTLIGE KOSTALD







#### 1.4.6 SKITSE AF UDVENDIGT FODERBORD I DEN VESTLIGE STALD

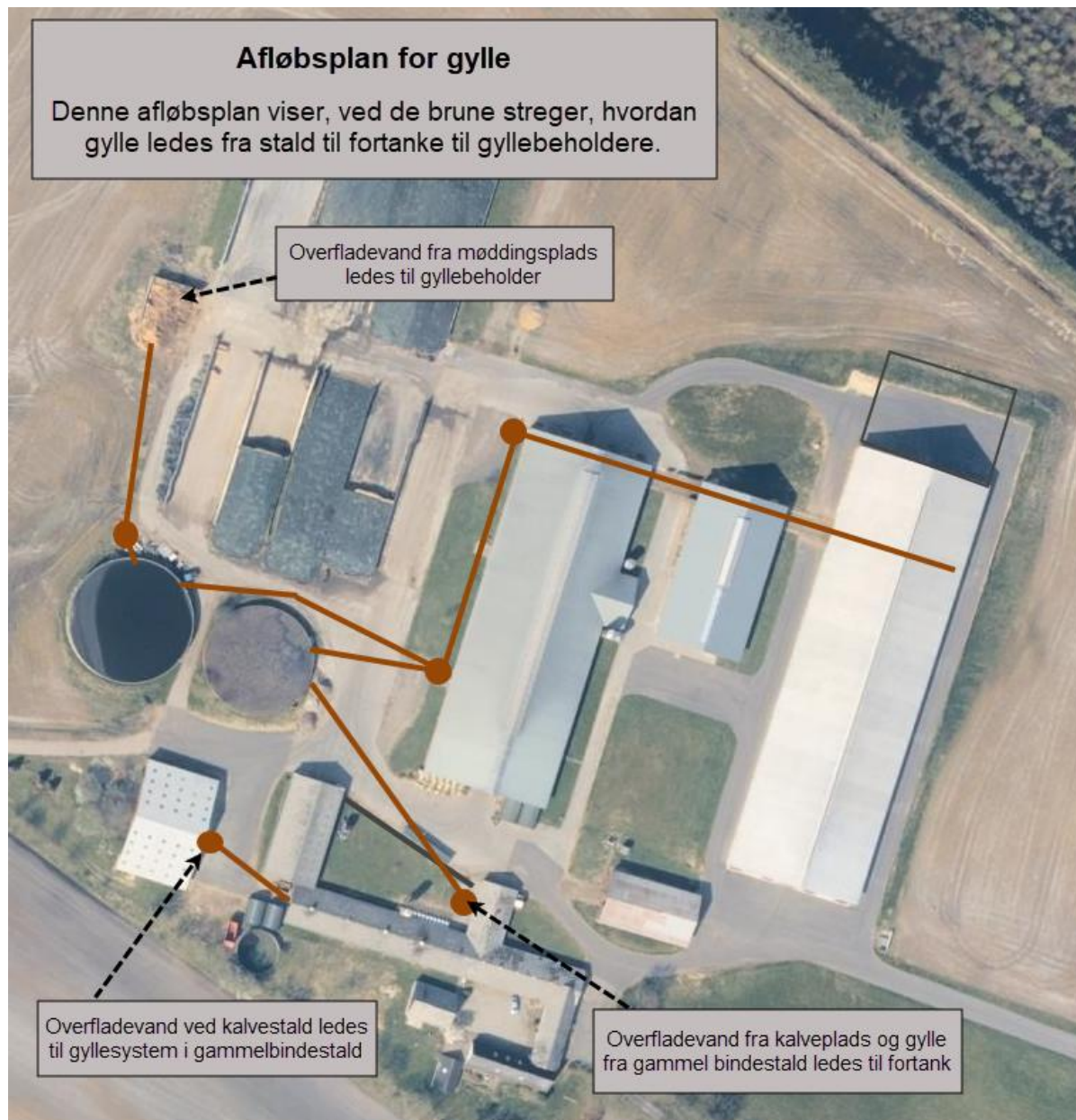




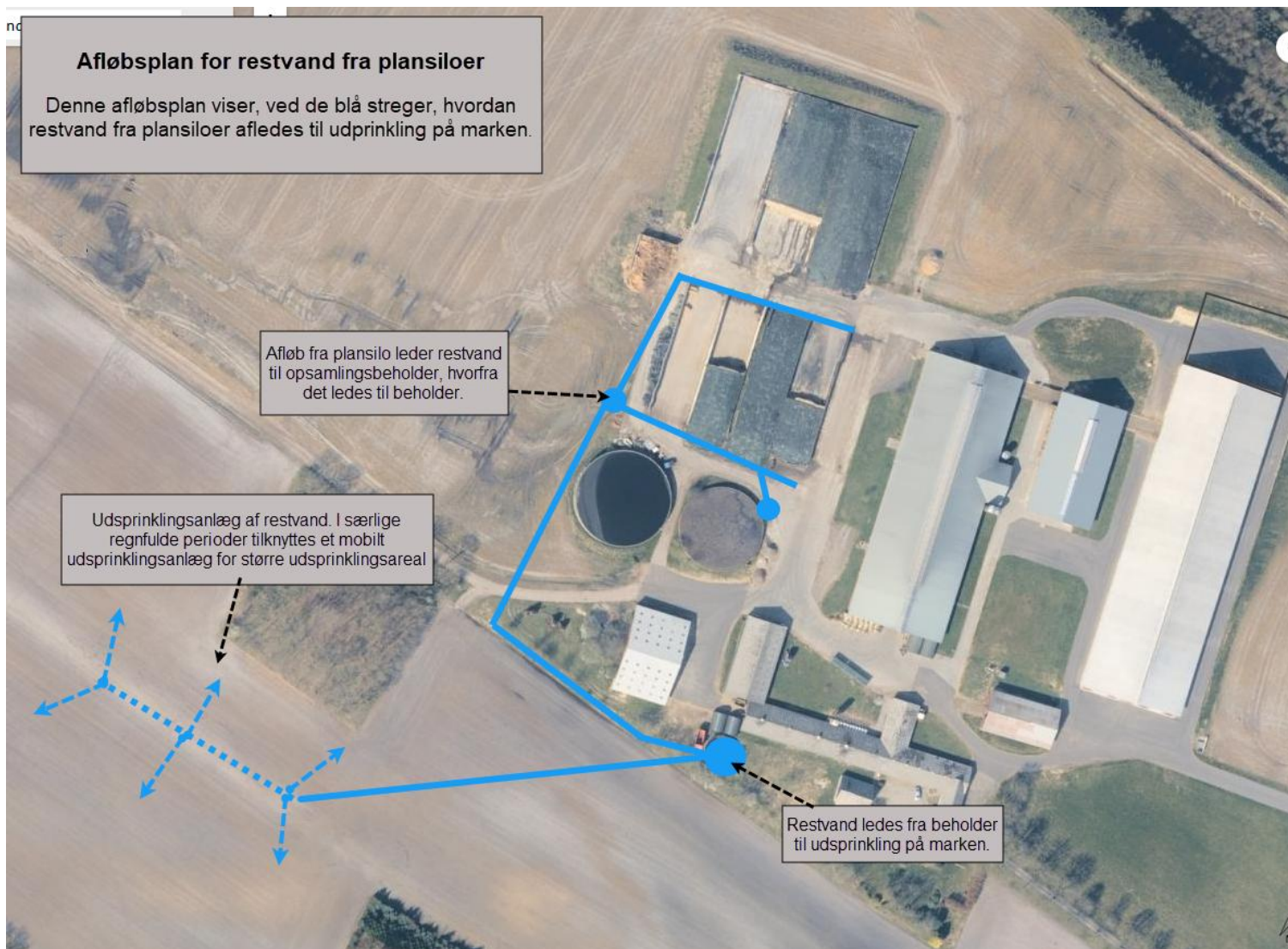
## 1.5 AFLØBSPLANER

Afløbsplanerne er ikke målfast. Målfaste tegninger er indsendt i forbindelse med tidligere byggetilladelser og vil blive indsendt i forbindelse med kommende byggeansøgninger.

### 1.5.1 AFLØBSPLAN GYLLE



## 1.5.2 AFLØBSPLAN RESTVAND





### 1.5.3 AFLØBSPLAN TAGVAND



## 1.6 LOKALISERING OG BELIGGENHED

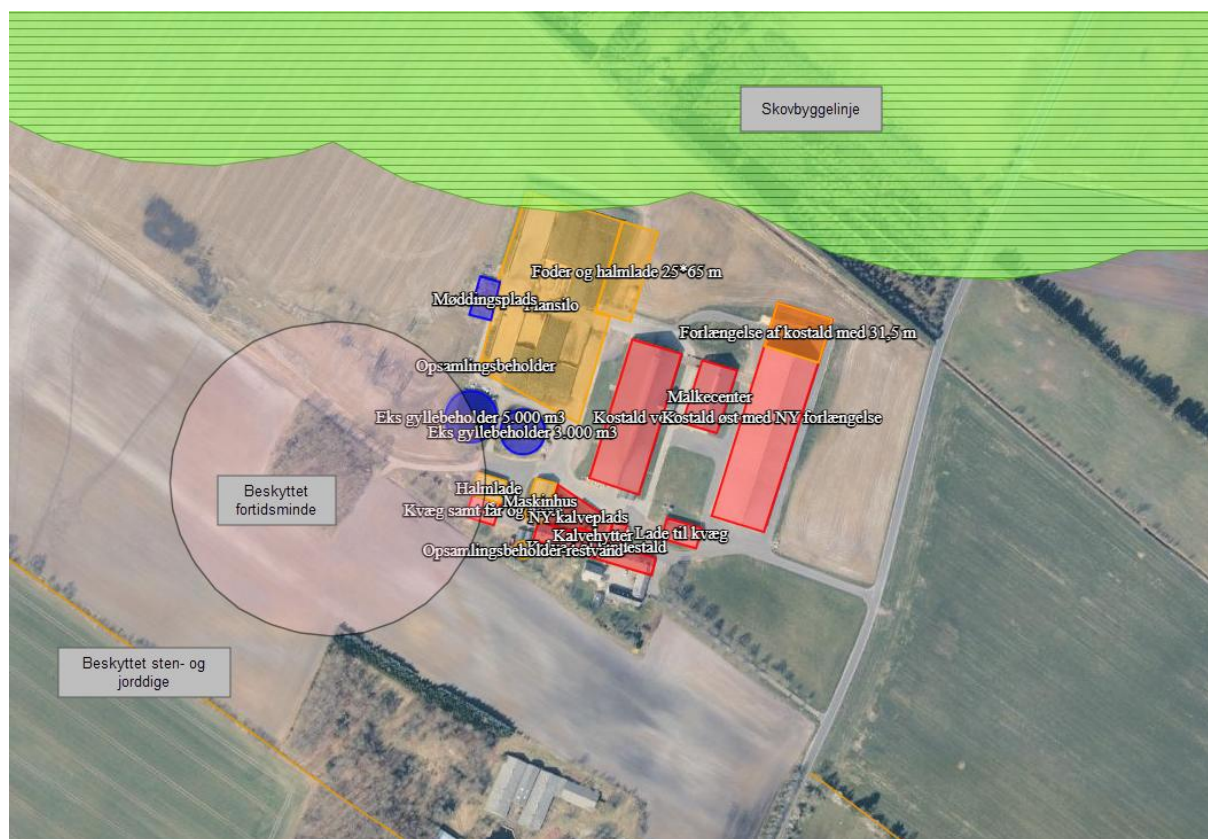
Husdyrbruget er placeret i landzone i område med spredt bebyggelse og spredt beplantning. Der er ingen fredninger eller beskyttelseslinjer der går ind over det område hvor kalvepladsen placeres eller hvor kostalden forlænges.

Det vurderes, at etableringen af kalvepladsen, og opsætning af kalvehytter med en maksimalhøjde på 4 m, ikke vil have væsentlig negativ betydning for landskabet, da pladsen etableres indenfor det naturlige byggefelt på ejendommen mellem de to eksisterende stalde.

Ligeledes vurderes det, at forlængelsen af kostalden ikke vil have en væsentlig negativ indflydelse på landskabet, da der er tale om en mindre forlængelse af den nuværende stald og da forlængelsen sker indenfor ejendommens naturlige byggefelt.

Alle de fastsatte afstandskrav fra kalvepladsen og forlængelsen af kostalden overholdes, dog med ønske om fleksibilitet til afstandskrav ved kostalden, som beskrevet på side 6.

*Kort over fredninger og beskyttelseslinjer inkl skovbyggelinje fra [www.husdyrgodkendelse.dk](http://www.husdyrgodkendelse.dk):*



## 1.7 FORANSTALTNINGER TIL BEGRÆNSNING AF DET ANSØGTES VIRKING PÅ MILJØET

### 1.7.1 AMMONIAKEMISSION

Den samlede ammoniakemission fra ejendommen er 7.918,1 kg N pr år, hvilket er et fald i forhold til ammoniakemissionen fra tillæg nr 2 på 8.051,1 kg N pr år.

Det betyder at ammoniakdepositionen til nærtliggende naturområder er samme eller mindre i forhold til tillæg nr 2.

#### 4.1 Samlet ammoniakemission fra husdyrbruget (stald og lager)

Driftstype:	Ammoniakemission fra staldafsnit (kg NH <sub>3</sub> -N/år)	Ammoniakemission fra lagre (kg NH <sub>3</sub> -N/år)	Ammoniakemission fra husdyrbruget (kg NH <sub>3</sub> -N/år)
Ansået drift	7423,4	494,7	7918,1
Nudrift	6489,6	845,3	7335,0
8 års-drift	2284,2	773,3	3057,5

### 1.7.2 AMMONIAKDEPOSITION TIL NATUROMRÅDER

#### Kategori 1 naturområde:

- ❖ Nærmeste Natura2000 ved Skjern Å er ca 6 km nordvest for ejendommen. Totaldepositionen til området er 0,0 kg N pr ha pr år.

#### Kategori 2 naturområde:

- ❖ Nærmeste kategori 2 naturområde er en hede ca 700 m nordvest for ejendommen. Totaldepositionen er til dette område er 0,4 kg N pr ha pr år.

#### Kategori 3 naturområde:

- ❖ Ca 900 m sydvest for ejendommen er der en kategori 3 mose. Merdepositionen hertil er 0,1 kg N pr ha pr år.
- ❖ Ca 500 m øst for ejendommen er der en kategori 3 mose. Merdepositionen hertil 1,0 kg N pr ha pr år.
- ❖ Ved den indledende sagsbehandling har Ikast-Brande Kommunes sagsbehandler påsat flere beregningspunkter til kategori 3 naturområder, der er beliggende i længer afstand fra ejendommen og dermed har en merdeposition af ammoniak på mindre end 1,0 kg N pr ha pr år. Disse områder fremgår af nedenstående tabel.
- ❖ Herudover har sagsbehandler påsat beregningspunkter til flere § 3 beskyttet naturområder der ikke er omfattet af kategori 3 i henhold til husdyrloven.

Det § 3 beskyttet naturområde der har den højeste ammoniakdeposition er en § 3 beskyttet eng der er placeret op ad mosen mod øst. Beregningerne viser, at merdepositionen er 1,1 kg N pr ha pr år, hvilket er samme niveau som ved tillæg nr 2, hvorved det vurderes at samme ammoniakdeposition kan fortsætte uændret.

De øvrige § 3 beskyttet naturområder har en merdeposition der er under 1,0 kg N pr ha pr år, hvilket fremgår af nedenstående tabel.

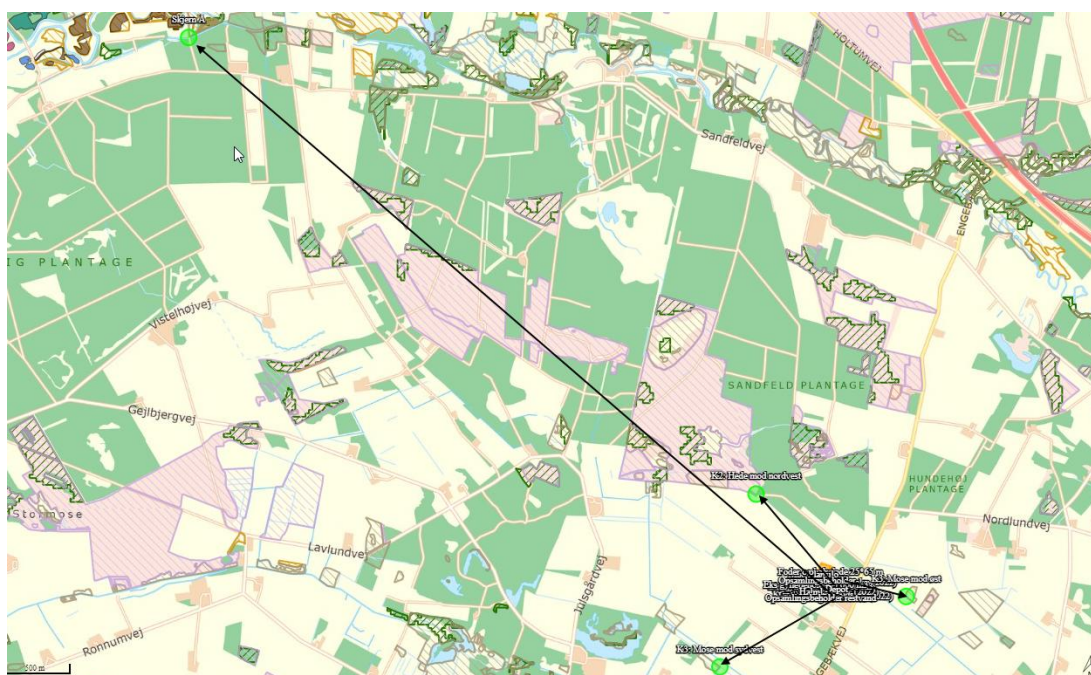


### Tabel med ammoniakdeposition til kategori 1, 2 og 3 naturområderne:

#### Oversigt af naturpunkter

Navn:	Kategori:	Oprettet:	Kumulation:	Ruhed natur:	Merdeposition (kg N/ha/år):		Totaldeposition (kg N/ha/år):
					8-års drift	Nudrift:	
§ 3 eng	Kategori 3	Sagsbehandler	0	Bn	1,1	0,2	1,6
§ 3 sø,2	Kategori 3	Sagsbehandler	0	V	0,4	0,1	0,6
§ 3 sø,1	Kategori 3	Sagsbehandler	0	V	0,1	0,0	0,3
Skov, nordnordøst	Kategori 3	Sagsbehandler	0	S	0,4	0,0	0,7
Hede, nord	Kategori 3	Sagsbehandler	0	S	0,3	0,0	0,6
Mose, østnordøst	Kategori 3	Sagsbehandler	0	S	0,6	0,1	0,9
Hede nordnordøst	Kategori 2	Sagsbehandler	0	S	0,2	0,0	0,3
K3: Mose mod sydvest	Kategori 3	Ansøger	0	Mk	0,1	0,0	0,2
Skjern Å	Kategori 1	Ansøger	1	Mk	0,0	0,0	0,0
K3: Mose mod øst	Kategori 3	Ansøger	0	Bn	1,0	0,1	1,5
K2: Hede mod nordvest	Kategori 2	Ansøger	0	Mk	0,2	0,0	0,4

### Nedenstående kort viser nærmeste kategori 1,2 og 3 naturområde:



### 1.7.3 LUGTEMISSION OG LUGTGENEAFSTANDE

Ventilationsluften fra staldene medbringer en given mængde lugt. Da der i staldene er naturlig ventilation, bliver luften opblandet og fortyndet inden den falder ned omkring stalden, hvorved lugten formindskes.

Herudover vil stalde og foderopbevaring blive rengjort hyppigt, så der ikke opstår uhygiejniske forhold, og så lugtgenerne mindskes.

Da ejendommen er beliggende frit og overholder lugtgeneafstandene, er der som udgangspunkt ikke grundlag for at antage, at der er behov for særlige tiltag til begrænsning af lugt fra ejendomme.




I lugtberegningerne er der ikke indregnet en kumulation med andre husdyrbrug indenfor 100 m af nabobeboelse og 300 m indenfor samlet bebyggelse og byzone.

Af nedenstående tabel fremgår det at lugtgeneafstandene til nærmeste enkelt bolig uden landbrugspligt, samlet bebyggelse / lokalplanområde i landzone og byzone er overholdt og det vurderes at omkringboende ikke vil blive væsentlig generet af lugtgener fra ejendommen.

I tillæg nr 2 var Engebækvej 18 nærmeste nabo. Denne ejendom er efterfølgende blevet tinglyst uden mulighed for igen at opføre beboelse, hvorfor den ikke længere fremgår som nærmeste nabo.

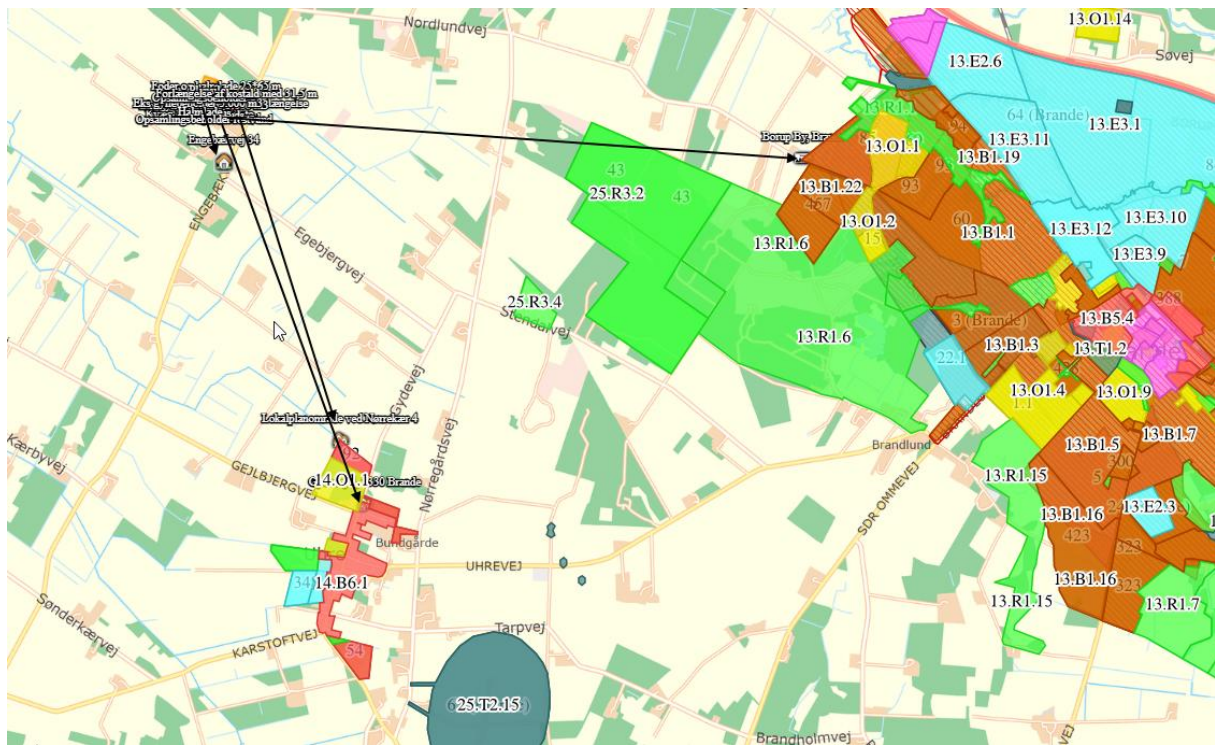
Tabel med lugtgeneafstandene:

#### Samlet resultat af lugtberegning

Bebyggelse	Kumulation	Model	Ukorrigeret geneafstand (m)	Korrigeret geneafstand (m)	Vægtet gennemsnitsafstand (m)	Genekriterie overholdt
 Engebækvej 34	0	NY	243,1	194,5	338,6	Ja
 Gydevej 4, 7330 Brande Samling af min 8 enkelt beboelser indenfor en radius af 200 m	0	NY	679,2	611,3	2514,1	Ja
 Lokalplanområde ved Nørrekær 4	0	NY	679,2	611,3	2108,6	Ja
 Borup By, Brande	0	NY	909,9	909,9	3464,5	Ja



Kort over nabobeboelser, samlet bebyggelse og byzone:



## 1.7.4 ØVRIGE EMISSIONER OG GENEDEGRÆSENDE FORANSTALTNINGER

Der sker ingen eller minimale ændringer i forhold til støj, støv, lys, fluer og skadedyr.

Der sker kun mindre ændringer i spildevand og vandforbrug. Det vurderes at der fra kalvepladsen ledes ca 800 m<sup>3</sup> mere overfladevand til gyllesystemet og at vandforbruget stiger med mindre end 2.500 m<sup>3</sup> årligt.



Der forventes ingen ændringer i energiforbruget der fortsat anslås til 500.-600.000 kWh.

Antallet af transporter stiger anslået med samlet ca 100 transporter årligt, der omfatter transporter med dyr, foder og husdyrgødning.

## 1.7.5 VEJLEDENDE BAT-EMISSIONSNIVEAU FOR AMMONIAK

Det vejledende BAT-emissionsniveau for ammoniak fra husdyrbruget er overholdt med baggrund i det dyrehold og de staldsystemer, samt husdyrgødningsopbevaring, der er valgt på ejendommen.

*Beregning af BAT-niveau:*

Samlet BAT beregning  			
	Stalde	Lagre	Total
Samlet BAT krav (kg NH <sub>3</sub> -N /år)	7423	495	7918
Faktisk emission (kg NH <sub>3</sub> -N /år)	7423	495	7918
Forskel (kg NH <sub>3</sub> -N /år)	-	-	0
Vejledende BAT Overholdt?	-	-	Ja

## Bilag 3

### Samlet oversigt over vilkår gældende for husdyrbruget Engebækvej 26, 7330 Brande, pr. 19. november 2024

#### Vilkår

1. Ophævet
1.1. Ophævet
1.2. Ophævet
1.3. Husdyrbruget skal drives i overensstemmelse med det, der er beskrevet i ansøgningen (til såvel godkendelsen som til tillæggene), og i miljøgodkendelsen fra den 21. maj 2019, og tilhørende tillæg nr. 1 af 21. januar 2021, tillæg nr. 2 fra den 9. februar 2023 og tillæg nr. 3 fra den 19. november 2024.
2. Ophævet
2.1. Ophævet
2.2. Ophævet
2.3. Produktionsareal, dyretyper, staldindretning og gødningsopbevaring m.v. skal være i overensstemmelse med oversigten og kortet nedenfor:

Stalde og produktioner						
Staldnavn	Staldstørrelse (m <sup>2</sup> )	Ventilation	Kildehøjde	Produktion	Antal måneder udegående	Produktionsareal (m <sup>2</sup> )
<b>Ansøgt drift</b>						
Kostald vest	3681	Naturlig ventilation	6 m	(#698741) Malkekøer, kvier og stude. Dybstrøelse	0	650
				(#698740) Malkekøer, kvier og stude. Fast drænet gulv med skraber og ajleafløb	0	1935
Kalve i gl bindestald	1239	Naturlig ventilation	3 m	(#698748) Kalve, (under 6 mdr.). Dybstrøelse	0	510
Kvæg samt får og heste	322	Naturlig ventilation	3 m	(#698749) Flexgruppe: Alle kvæg, Heste, Får og Geder; Dybstrøelse	0	200
Kostald øst med NY forlængelse	6081	Naturlig ventilation	6 m	(#719131) Malkekøer, kvier og stude. Dybstrøelse	0	500
				(#719129) Malkekøer, kvier og stude. Fast drænet gulv med skraber og ajleafløb	0	700
				(#698752) Malkekøer, kvier og stude. Dybstrøelse	0	350
				(#698751) Malkekøer, kvier og stude. Fast drænet gulv med skraber og ajleafløb	0	2650
Malkecenter	1159	Naturlig ventilation	6 m	(#698755) Malkekøer, kvier og stude. Sengestald med spalter (kanal, bagskyl eller ringkanal)	0	165
Lade til kvæg	374	Naturlig ventilation	6 m	(#698760) Flexgruppe: Alle kvæg; Dybstrøelse	0	350
NY kalveplads	979	Naturlig ventilation	3 m	(#700263) Kalve, (under 6 mdr.). Dybstrøelse	0	450
<b>Sum</b>						<b>8460</b>

Opbevaringslagre						
Navn	Lagertype	Yderligere oplysninger		Bedste tilgængelige opbevaringsteknik	Dimension	Areal (m <sup>2</sup> )
<b>Ansøgt drift</b>						
Eks gyllebeholder 3.000 m3	Flydende					751
Møddingsplads	Fast					412
Eks gyllebeholder 5.000 m3	Flydende					1002



3. Eventuelle ændringer i ejerforhold eller i hvem der er ansvarlig for husdyrbrugets drift skal meddeles til Ikast-Brande Kommune.

4. Ophævet

4.1. Ophævet

4.2. Ophævet

4.3. Der skal til enhver tid være et eksemplar af miljøgodkendelsen og de tre tillæg til miljøgodkendelsen på husdyrbruget. Den ansvarlige for driften og eventuelle ansatte på husdyrbruget skal være bekendt med de stillede vilkår i såvel godkendelsen som i tillæggene.

5. Der skal forefindes en til enhver tid opdateret – og dateret - beredskabsplan på husdyrbruget, som fortæller, hvornår og hvordan der skal reageres ved uheld, der kan medføre konsekvenser for det omgivende miljø. Planen skal være tilgængelig og synlig for ejendommens ansatte og andre, der arbejder på bedriften. Beredskabsplanen skal være udarbejdet senest 3 mdr. efter godkendelsestidspunktet, og indeholde en afløbsplan.

5.2. Der skal på ejendommen foretages en effektiv fluebekæmpelse. Såfremt der efter Ikast-Brande Kommunes vurdering opstår væsentlige gener for omgivelserne fra opformering af fluer på husdyrbruget, kan Ikast-Brande Kommune meddele påbud om, at der skal

udarbejdes og gennemføres et projekt med foranstaltninger svarende til de til enhver tid gældende retningslinjer fra Aarhus Universitet, Institut for Agroøkologi (<https://husdyrvejledning.mst.dk/media/206819/retningslinier-for-fluebekaempelse.pdf>).

Med hensyn til rotter forudsættes de bekæmpet efter de til enhver tid gældende generelle regler herfor.

6.2. Gyllebeholderne på henholdsvis 5.000 m<sup>3</sup> og 3.000 m<sup>3</sup> skal begge være forsynede med fast overdækning i form af teltoverdækning med indvendigt skørt.

7.2. Åbningen af teltdugene må kun ske i forbindelse med omrøring, tømning og udbringning af gylle.

8.2. Skader på teltoverdækningerne skal repareres inden for en uge efter skadens opståen.

9.2. Såfremt en skade på en teltoverdækning ikke kan repareres inden for en uge, skal der indgås aftale om reparation inden to hverdage efter skadens opståen. Tilsynsmyndigheden underrettes straks herom.

6. Såfremt der efter Ikast-Brande Kommunes vurdering opstår væsentlige lugtgener, som vurderes at være væsentligt større end det, der kan forventes ifølge grundlaget for miljøvurderingen, kan Ikast-Brande Kommune meddele påbud om, at der skal udarbejdes og gennemføres et projekt med foranstaltninger, som minimerer generne.

7. Ophævet

8. Såfremt Ikast-Brande Kommune modtager klager over støj fra husdyrbruget med tilknyttede aktiviteter, og kommunen vurderer, at der er tale om væsentlige støjgener, skal der indsendes dokumentation for overholdelse af nedenstående støjkrav. Sådanne målinger kan dog højst forlanges foretaget en gang årligt, medmindre særlige forhold gøre sig gældende. Udgifter til støjmåling/støjeregninger afholdes af husdyrbruget.

Husdyrbrugets bidrag til det ækvivalente, korrigerede støjniveau må ikke overstige følgende værdier ved nabobeboelser:

Dag	Tidspunkt	Støjniveau
Mandag - fredag	kl. 7 - 18	55 dB(A) <sup>1</sup>
Lørdag	kl. 7 - 14	
Mandag - fredag	kl. 18 - 22	45 dB(A)
Lørdag	kl. 14 - 22	
Søndag	kl. 7 - 22	
Alle dage	kl. 22 - 7	40 dB(A)

<sup>1</sup> dB(A) = Decibel(A)-skalaen som internationalt bruges i forbindelse med måling af svag lyd.

De anførte grænseværdier for støjbidraget regnes for overholdt, hvis de ikke overskrides af en måling eller beregning, der er midlet over en periode, som afhænger af tidspunktet på døgnet således:

For dagperioden, kl. 7.00 – 18.00 alle dage, er måleperioden det mest støjbelastede tidsrum på 8 timer,

for aftenperioden, kl. 18.00 – 22.00 alle dage, er måleperioden den mest støjbelastede time, og

for natperioden, kl. 22.00 – 7.00 alle dage, er måleperioden den mest støjbelastede halve time.

9. Restvand og eventuel ensilagesaft fra ensilagesiloerne/-pladsen skal udsprinkles efter gældende regler. Samlebrønd og pumpeydelse skal dimensioneres og passe til ensilagesiloernes/-pladsens størrelse, jævnfør Landbrugets Byggeblad nr. 103.09-05 – Udenomsfaciliteter, Udsprinkling af ensilagesaft og restvand.

10.2. Ophævet

11.2. Laden, som fremadrettet skal anvendes til kalve, skal indrettes efter gældende regler for dybstrøelsesstalde.

12.3. Forlængelsen af den østlige kostald skal placeres minimum 28 meter fra naboskellet mod nord.