

Påbud om vilkårsændringer og
revurdering af miljøgodkendelse for
svinebruget på
Langhedevej 55, 6800 Varde

I henhold til § 40 i Bekendtgørelse nr. 44 af 11. januar 2016, og med hjemmel i § 39 jævnfør § 41 i Lovbekendtgørelse nr. 442 af 13. maj 2016 om miljøgodkendelse mv. af husdyrbrug

Afgjort 17. januar 2017



Udarbejdet af:

Sagsbehandler: Stine Bundgaard Pedersen

Direkte tlf. 7994 7115

E-mail: stla@varde.dk

VARDE KOMMUNE
Erhvervscenteret - Landbrug
Teknik og Miljø
Bytoften 2
6800 Varde

www.vardekommune.dk
vardekommune@varde.dk

Doknr. 156531/16

Sagsnr. 15/14238

Indholdsfortegnelse:

1	INDLEDNING	4
2	AFGØRELSE	5
2.1	NÆSTE REVURDERING	5
3	VILKÅR	6
3.1	ÅRSPRODUKTION	6
3.2	INFORMATION OG ÆNDRINGER PÅ HUSDYRBRUGET	6
3.3	DRIFT OG INDRETNING	7
3.4	AMMONIAKREDUCERENDE TEKNOLOGI	7
3.5	OPBEVARING OG HÅNDTERING AF HUSDYRGØDNING	8
3.6	LUGT	8
3.7	STØJ	9
3.8	TRANSPORT	10
3.9	STØV	11
3.10	SKADEDYR	11
3.11	HÅNDTERING AF OLIE OG BEKÆMPELSMIDLER	11
3.12	AFFALD	12
3.13	AFBRÆNDING AF AFFALD	12
3.14	LYS	12
3.15	LANDSKABSINTERESSER	13
3.16	HUSDYRBRUGETS UDBRINGNINGSAREALER	13
3.17	SØER, VANDLØB OG BESKYTTET NATUR	13
3.18	SPILDEVAND OG OVERFLADEVAND	14
3.19	EGENKONTROL	14
3.20	BEDSTE TILGÆNGELIGE TEKNIK	14
3.21	UHELD OG RISICI	15
3.22	OPHØR	15
3.23	VILKÅR DER UDGÅR AF MILJØGODKENDELSEN FRA 2008	15
4	KLAGEVEJLEDNING	17
5	OFFENTLIGGØRELSE	18
6	MILJØTEKNISK BESKRIVELSE OG VURDERING	19
6.1	MEDDELTE MILJØGODKENDELSER	19
6.2	DYREHOLDETS STØRRELSE	19
6.3	STALDINDRETNING	19
6.4	AFFALD	20
6.5	NATUR	20
6.6	BAT - AMMONIAK	22
6.7	BAT - FOSFOR	23
6.8	BAT - FODRINGSSTRATEGI	23
6.9	BAT - MANAGEMENT	23
6.10	BAT - FORBRUG AF VAND OG ENERGI	24
6.11	BAT - OPBEVARING AF HUSDYRGØDNING	25
6.12	SAMLET BAT-VURDERING	25
7	SAMLET VURDERING	25

I Indledning

Husdyrbrug, der har en miljøgodkendelse efter husdyrbrugsloven, skal med mellemrum have foretaget en revurdering af deres miljøgodkendelse.

Den 20. maj 2008 meddelte Varde Kommune en § 12 miljøgodkendelse til husdyrbruget på Langhedevej 55, 6800 Varde. Den 31. januar 2012 meddelte Varde Kommune et tillæg til miljøgodkendelsen.

Formålet med revurderingen er, at kommunen skal vurdere, om miljøbeskyttelsesniveauet gennem de stillede vilkår fortsat er tilstrækkeligt.

Miljøbelastningen fra husdyrproduktionen skal revurderes i forhold til ajourføring af den teknologiske udvikling og en eventuel ny viden om miljøforholdene i omgivelserne. Det vil sige, om virksomhedens indretning og drift fortsat lever op til kravet om anvendelse af bedste tilgængelige teknik (BAT). Varde Kommune har foretaget beregningerne, der danner baggrund for revurderingen, i www.hudrygodkendelse.dk's revurderingsmodul (skema nr. 95087).

Varde Kommune har på den baggrund gennemgået og revideret vilkårene stillet i miljøgodkendelsen.

Denne revurdering fastlægger dermed de vilkår, der fremover skal gælde for driften af husdyrbruget på Langhedevej 55, 6800 Varde.

De reviderede vilkår sikrer, at husdyrbruget begrænser forureningen mest muligt under anvendelse af BAT.

Oplysning om, at Varde Kommune gennemfører en revurdering af husdyrbruget på Langhedevej 55, 6800 Varde, har været offentliggjort på Varde Kommunes hjemmeside fra den 22. december 2015 til den 19. januar 2016. Offentligheden har hermed haft mulighed for at komme med forslag og bemærkninger til revurderingen, samt anmode om at få tilsendt udkast til afgørelse, når denne foreligger.

Varde Kommune har ikke modtaget nogen bemærkninger til revurderingen efter offentlig annoncering.

Et udkast til revurdering af Langhedevej 55, 6800 Varde er sendt i høring i 3 uger ved ejer af husdyrbruget.

Et udkast til revurdering af Langhedevej 55, 6800 Varde er sendt i høring i 3 uger ved ejer af husdyrbruget.

Copyright på kort: Grundkort – Varde kommune, Matrikelkort – GST, Luftfoto – Cowi.

2 Afgørelse

Varde Kommune har afgjort, at husdyrbruget på Langhedevej 55, 6800 Varde kan fortsætte driften med de vilkår, som fremgår af kapitel 3.

Der er nærmere redegjort for de vurderinger der ligger til grund for afgørelsen i den miljøtekniske beskrivelse og vurdering.

Revurderingen er gennemført efter § 41 stk 3 i Bekendtgørelse af lov om miljøgodkendelse m.v. af husdyrbrug.

Henvendelse om revurdering af miljøgodkendelse af Langhedevej 55, 6800 Varde kan ske til Varde Kommune, Erhvervscenteret.

2.1 Næste revurdering

Husdyrbrugets miljøgodkendelser skal jævnfør § 40 i Bekendtgørelse om tilladelse og godkendelse m.v. af husdyrbrug regelmæssigt og mindst hvert 10. år tages op til revurdering. Næste revurdering er planlagt i 2027.

3 Vilkår

Herunder fremgår en sammenskrivning af alle gældende vilkår der skal efterleves fremadrettet. Der er enkelte vilkår der er tilføjet i forbindelse med denne revurdering af miljøgodkendelsen. De nye tilføjede vilkår er fremhævet med **fed** skrift. Enkelte vilkår er redaktionelt ændret og er fremhævet med *kursiv* skrift. Sidst i dette kapitel er listet de vilkår der er udgået i forbindelse med revurderingen.

3.1 Årsproduktion

- a. Godkendelsen omfatter samtlige landbrugsmæssige aktiviteter på ejendommen Langhedevej 55, 6800 Varde og udspreddning på de tilknyttede arealer af al gyllevæske fra Hallumgade Aps. Til ejendommen er tilknyttet husdyrproduktionen vedrørende CHR nr. 42589. (2008)
- b. Bedriften skal til enhver tid leve op til gældende regler i love og bekendtgørelser – også selvom disse regler eventuelt måtte være skærpede i forhold til denne godkendelse. (2008)
- c. Godkendelsen bortfalder, såfremt den ikke er udnyttet inden 2 år fra denne afgørelses meddelelse. Med "udnyttet" menes, at det ansøgte byggeri er taget i brug og der er indsat et dyrehold svarende til opstart af den ansøgte produktion. Den fulde årsproduktion behøver således ikke være opfyldt 2 år efter meddelelse af godkendelse. (2008)
- d. Der må maksimalt ske en udvidelse af eksisterende dyrehold på 241 DE til 459 DE. Der må på årsbasis maksimalt produceres 1440 slagtesvin svarende til 41 DE og 60.000 producerede smågrise pr. år fra 7,2 kg til 35 kg svarende til en stigning fra 200 DE til 418 DE, med fleksibilitet indenfor det samlede antal smågrise svarende til 418 DE alternativt enten at producere 73.000 smågrise fra 7,2 kg til 30 kg eller 93.500 smågrise til 25 kg. (2008 – vilkåret er skrevet med dagældende dyreenhedsberegninger – efter nugældende dyreenhedsberegning svarende til 362,7 DE)
- e. Udvidelse og ændring i forhold til ovenstående skal før udvidelse og ændring meddeles Varde Kommune for vurdering og godkendelse. (2008)
- f. Varde Kommune kan således efter konkret vurdering tillade ændring i antal eller i vægtintervaller indenfor den samlede produktionsramme, så længe dette ikke medfører forøgede miljøpåvirkninger fra anlægget. Det påhviler driftsherren, at anmelde kommunen såfremt sådanne forhold måtte opstå. Dette gælder ligeledes, hvis årsagen skyldes udefrakommende omstændigheder, som eksempelvis veterinære sygdomsudbrud og konflikter på arbejdsmarkedet. (2008)

3.2 Information og ændringer på husdyrbruget

- a. Ændring i ejerforhold (eller hvem der har ansvar for driften) skal meddeles til kommunen. (2008)
- b. Denne godkendelse skal være kendt af den daglige driftsansvarlige og andet personale med tilknytning til husdyrbruget. Et eksemplar af nærværende godkendelse skal til enhver tid

være tilgængelig for og kendt af de personer, der har ansvaret for at virksomhedens indretning og drift følger vilkårene i denne godkendelse. (2008)

- c. Ændringer/udvidelser af virksomhedens indretning og/eller drift, der kan have betydning for det ydre miljø skal meddeles til Varde Kommune. Dette gælder for eksempel ved:
- ændring af husdyrhold – herunder skift af dyretype, ændringer af vægt og/eller alder for indgang og afgang for hver dyretype,
 - bygningsmæssig ændring af produktionsanlæg, foderopbevaring, driftsbygninger eller de tilhørende foranstaltninger, herunder staldsystemer,
 - væsentlige ændringer af fodersammensætningens indhold af protein og fosfor, herunder evt. fytaseindhold,
 - ændring af indretning, afløbsforhold, ventilationsanlæg,
 - ændring af opbevaring, håndteringspraksis og mængder typer af husdyrgødning,
 - ændringer i arealer, herunder ejer- eller forpagtningsforhold for ejendommen. (2008)
- d. Kommunen vurderer om de aktuelle planer for ændringer/udvidelse kan ske indenfor rammerne af denne godkendelse. Der gælder for alle ovenstående ændringer, at de kan medføre krav om udarbejdelse af et tillæg til miljøgodkendelsen. (2008)

3.3 Drift og indretning

- a. Svinebrugets drift og indretning skal være i overensstemmelse med det oplyste, med mindre andet fremgår af godkendelsens vilkår. (2008)
- b. Indretning og drift af svinebruget samt håndtering og opbevaring af husdyrgødning på ejendommen skal ske i overensstemmelse med reglerne i den til en hver tid gældende bekendtgørelse om husdyrbrug og dyrehold for mere end 3 dyreenheder, husdyrgødning, ensilage m.v. med mindre andet fremgår af godkendelsens vilkår. (2008)
- c. Grøft beliggende mindre end 15 m nord for staldanlæg rørlægges med tætte kloakrør med forbindelse fra tag afløb fra både eksisterende og nye bygninger og til nedslivningsanlæg. Alternativt kan grøften flyttes til mere end 15 m nord for staldanlægget. (2008)
- d. Anlægsarbejdet vedr. rørlægning udføres af autoriseret kloakmester. Arbejdet skal være afsluttet senest ved ibrugtagning af ny staldbygning. Dokumentation herfor tilsendes tilsynsmyndig- heden senest den 1. december 2008. (2008)

3.4 Ammoniakreducerende teknologi

- a. Det skal sikres at spalter etc. hele tiden er funktionsdygtige, således at gødning og urin hurtigt fjernes fra gulvet og ledes til gyllekanalerne. Kontrol skal ske minimum 1 gang i døgnet. (2008)
- b. **Alle smågrisene skal opstaldes i toklimastalde med delvist spaltegulv. (2017)**
- c. **Alle slagtesvin skal opstaldes i et staldsystem, hvor stierne er indrettet med 25-49% fast gulv. Det resterende areal i stierne skal være spaltegulv. (2017)**

- d. Gyllebeholderen med en ca. kapacitet på 2.800 m³, skal være forsynet med fast overdækning i form af teltoverdækning med indvendigt skørt. (2017)
- e. Åbning af teltdugen må kun ske i forbindelse med omrøring, tømning og udbringning af gylle. (2017)
- f. Skader på teltoverdækningen skal repareres inden for en uge efter skadens opståen. (2017)
- g. Såfremt en skade ikke kan repareres inden for en uge, skal der indgås aftale om reparation inden to hverdage efter skadens opståen. Tilsynsmyndigheden underrettes straks herom. (2017)
- h. Der skal føres logbog over gyllebeholderen, hvori eventuelle skader på teltoverdækningen noteres med angivelse af dato for skadens opståen. Tilsynsmyndigheden underrettes straks herom. (2017)
- i. Fortanken på ca. 200 m³, skal være til hver en tid være overdækket med fast betonlåg. (2017)

3.5 Opbevaring og håndtering af husdyrgødning

- a. Gyllebeholderne skal jævnligt, og mindst én gang årligt, visuelt kontrolleres for skader og brud, herunder kabelbrud. Evt. brud eller skader skal straks udbedres. (2008)
- b. Påfyldning af gylle fra gyllebeholderne til gyllevogn/tankvogn/lastbil skal foregå ved at gyllen suges fra gylletank til gyllevogn via et lukket system. Ved brug af andre påfyldningssystemer, skal påfyldning af gylle til gyllevogn ske på et befæstet areal med afløb til beholder for flydende husdyrgødning. (2008)
- c. Pumper og maskiner til transport af gylle skal altid være under opsyn, når de er i brug. (2008)
- d. Udbringning af gylle skal ske i overensstemmelse med god landmandspraksis, således at lugtgener og ammoniakfordampning søges begrænset mest muligt. (2008)
- e. I forbindelse med påfyldning af gylle fra gyllebeholdere må der ikke spildes gylle således, at der er fare for forurening af grund- eller overfladevand - herunder vandløb eller søer. (2008)
- f. Ved pumpning af gylle skal det sikres at gyllen ikke kan skumme op og derved medføre overløb. (2008)
- g. Gyllepumpning fra beholder til udspretningsvogn skal foregå med udspretningsvogn med traktormonteret kranpumpe. (2008)

3.6 Lugt

- a. Virksomhedens drift må ikke medføre lugtgener, der af tilsynsmyndigheden vurderes at være væsentlige uden for virksomhedens skel. (2008)

- b. Hele ejendommen og dens omgivelser skal renholdes således, at luft- og lugtgener begrænses mest muligt. (2008)
- c. Ventilationsanlæggene i staldene skal være sådan indrettet, at afkastet giver mindst mulige lugtgener for naboerne. Såfremt anlæggene ændres, skal den miljømæssige bedste teknologi anvendes. (2008)
- d. Såfremt tilsynsmyndigheden skønner, at lugtgener i omgivelserne er væsentlige, skal bedriften lade foretage undersøgelse af muligheder for begrænsning af lugtkilder og/eller behandling af afkastluften. Undersøgelsens omfang vil blive fastsat af tilsynsmyndigheden på baggrund af en konkret vurdering af sagen. Lugtundersøgelser kan maksimalt kræves én gang pr. år. Bedriften afholder selv omkostningerne til dokumentation, undersøgelser og målinger. (2008)
- e. Bedriften og dens omgivelser skal drives og renholdes og al gyllehåndtering herunder transport, udbringning og omrøring skal ske på en måde, der begrænser lugtgener mest muligt. (2008)

3.7 Støj

- a. Virksomhedens bidrag til støjbelastningen må de nævnte steder uden for eget skel ikke overskride de anførte værdier 1,5 meter over terræn i frit felt:
Ved udendørs opholdsarealer ved boliger beliggende i landzone:

Tidspunkt	Støjgrænser	Reference tidsrum
Dag		
Mandag - fredag kl. 07 - 18	55 dB(A)	8 timer
Lørdag kl. 07 - 14	55 dB(A)	7 timer
Lørdag kl. 14 - 18	45 dB(A)	4 timer
Søn- og helligdag kl. 07 - 18	45 dB(A)	8 timer
Aften		
Alle dage kl. 18 - 22	45 dB(A)	1 time
Nat		
Alle dage kl. 22 - 07	40 dB(A)	½ time

Tabel. Støjgrænser

Støjens maksimalværdi må om natten ikke overstige ovenstående grænseværdier med mere end 15 dB(A) ved alle beboelser.

Ved dokumentation for overholdelse af støjvilkår skal der ses bort fra kortvarig sæsonafhængig kørsel udenfor ejendommen f.eks. pløjning og høst. (2008)

- b. Hvis tilsynsmyndigheden vurderer det nødvendigt, skal virksomheden dokumentere, at støjvilkåret er overholdt. Dokumentationen skal belyse støjbelastningen med virksomheden i fuld repræsentativ drift. Dette kan dog højst kræves en gang årligt, såfremt vilkår 4.7.1 overholdes. (2008)

- c. Dokumentationen skal ske i form af resultat af en støjmåling udført efter retningslinierne i Miljøstyrelsens vejledning nr. 5 og 6/1984, eller efter en beregning udført efter den nordiske beregningsmetode for ekstern støj fra virksomheder jf. Miljøstyrelsens vejledning nr. 5/1993. Ved ændringer skal den nyeste vejledning anvendes. (2008)
- d. Er dokumentationen udført som beregning, skal den indeholde de oplysninger om beregningsforudsætningerne, som er nødvendige for vurdering af rigtigheden af beregningsresultaterne. Er dokumentationen udført som måling, skal driftsforholdene under målingen beskrives. Som udgangspunkt accepteres en ubestemthed på de målte eller beregnede støjbelastninger på max. +/- 3 dB(A). (2008)
- e. Målingerne eller beregningerne skal udføres af en person eller et laboratorium, som er akkrediteret af DANAK eller godkendt af Miljøstyrelsen til "Måling – ekstern støj". (2008)
- f. Resultaterne skal sendes til tilsynsmyndigheden senest 1 måned efter målingernes gennemførelse. (2008)
- g. Ventilationsanlæggene i staldene skal være sådan indrettet, at afkastet giver mindst mulige støjgener for naboerne. Såfremt anlæggene ændres, skal den miljømæssigt bedste teknologi anvendes. (2008)

3.8 Transport

- a. Transport af foder, dyr og øvrige hjælpestoffer skal foregå mellem kl. 6.00 – 18.00. I forbindelse med kortvarige sæsonbetonede arbejder som f.eks. høst og gødningsudkørsel tillades dog kørsel udenfor dagtimerne. (2008)
- b. Såfremt der opstår behov for et øget antal kørsler med mere end 10 % i fht. Projektgrundlaget, skal kommunen kontaktes for vurdering af evt. gener. (2008)
- c. I forbindelse med transporter af husdyrgødning med traktor til udspretningsarealer skal anvendes de ruter der fremgår af bilag 4. Alternative ruter skal anmeldes og godkendes af Varde Kommune. (2008)
- d. Transport af husdyrgødning eller separationsvæske mellem anlæg indenfor ejendomme i selskabet Hallumgade skal foregå i lukket tankvogne eller transportvogne, der ikke anvendes til udspretning af husdyrgødningen i marken. (2008)
- e. Ved transport af gylle på offentlige veje skal gyllevognens åbninger være forsynet med låg eller lignende, således at spild ikke kan finde sted. Skulle der alligevel ske spild, skal dette straks opsamles. (2008)
- f. Transporter med gylle ad offentlig vej gennem Lyne by er ikke tilladt på søn- og helligdage. Kommunen kan efter konkret vurdering og under forudsætning af fornøden varsling af berørte naboer, undtagelsesvist give dispensation, såfremt usædvanlige vejrforhold i en længere periode har umuliggjort udkørsel af gylle. (2008)

- g. Transport af gylle ad offentlig vej gennem bymæssige bebyggelser må så vidt muligt kun finde sted på hverdage i tidsrummet (kl. 07 – 17). Tidspunktet kan i særlige tilfælde ændres. Dog kan Varde Kommune kræve at tidspunktet følges, hvis der kommer klager. (2008)
- h. Transport af flydende husdyrgødning på offentlig vej til udbringings-arealer, hvis de ligger mere end 10 km væk fra gyllebeholderne, skal foregå i transportvogne, der ikke anvendes til udspreddning af husdyrgødning i marken. (2008)

3.9 Støv

- a. Driften af husdyrbrugets anlæg må ikke medføre væsentlige støvgener udenfor ejendommens eget areal. (2008)
- b. Fodringsanlægget skal rengøres og efterses mindst én gang om året. (2008)
- c. Støvfiltret på fodersiloer skal udskiftes jævnlig og mindst efter fabrikantens anvisning. (2008)
- d. Hele ejendommen og dens omgivelser skal renholdes således, at luft- og støvgener begrænses mest muligt. (2008)
- e. Fodersiloer mv. skal indrettes således, at unødige støvgener i forbindelse med indblæsning af foder undgås, f.eks. med cykloner eller anden støvbegrænsende foranstaltning. (2008)

3.10 Skadedyr

- a. Der skal på ejendommen foretages effektiv fluebekæmpelse i overensstemmelse med de til enhver tid nyeste retningslinier fra Statens Skadedyrslaboratorium. (2008)
- b. Opbevaring af foder skal ske på sådan en måde, at der ikke opstår risiko for tilhold af skadedyr. (2008)

3.11 Håndtering af olie og bekæmpelsesmidler

- a. Opbevaring af kemikalier, samt spildolie og kemikalieaffald, skal foregå i rum med fast bund og uden mulighed for forurening af jord, afløbssystem, grundvand og vandløb. (2008)
- b. Opbevaring af diesel /fyringsolie i overjordiske tanke skal til enhver tid ske i en typegodkendt beholder, på fast og tæt bund, således at spild kan opsamles, og at der ikke er mulighed for afløb til jord, kloak, overfladevand eller grundvand. (2008)
- c. Etablering og afvikling af olietanke skal overholde den til enhver tid gældende olietanksbekendtgørelse. (2008)
- d. Påfyldning af brændstof på traktor og andre motoriserede køretøjer skal foregå på befæstet areal, hvor der ikke er risiko for forurening af jord og grundvand ved evt. spild. (2008)
- e. Olie- og kemikalieaffald samt andet farligt affald skal afleveres til godkendt modtager, jf. Varde Kommunes regulativ for farligt affald. (2008)

3.12 Affald

- a. Animalsk affald og døde dyr skal fjernes fra ejendommen inden der opstår kadaverøse forandringer, der kan give anledning til lugtgener eller andre uhygiejniske forhold. Affaldet skal bortskaffes til autoriseret destruktionsanstalt. (2008)
- b. Døde dyr skal opbevares i henhold til den gældende bekendtgørelse om opbevaring af døde dyr (p.t. bek nr. 439 af 11. maj 2007). (2008)
- c. Medicinrester og tom medicinemballage leveres retur til dyrlæge, apotek eller anden godkendt modtager. (2008)
- d. Klinisk affald (sprøjte og kanyler og andre skarpe genstande) skal håndteres efter Regulativ for bortskaffelse af klinisk risikoaffald. Klinisk affald skal afhentes/ afleveres efter behov, dog mindst 1 gang årligt. (2008)
- e. Erhvervsaffald skal bortskaffes i overensstemmelse med Varde Kommunes regulativ for erhvervsaffald. (2008)
- f. Husholdningsaffald skal bortskaffes i overensstemmelse med Varde Kommunes regulativ for dagrenovation. (2008)
- g. Bedriftens arealer skal holdes ryddelige og fri for affald. (2008)
- h. **Klinisk risikoaffald er omfattet af Varde Kommune Regulativ for Erhvervsaffald. Medicinrester og tom medicinemballage (f.eks. flasker) skal leveres retur til dyrlæge, apotek eller anden godkendt modtager. Klinisk affald (sprøjter, kanyler og andre skarpe genstande) skal afhentes/ afleveres til godkendt modtager efter behov, dog mindst 1 gang årligt. (2017)**

3.13 Afbrænding af affald

- a. **Forbrændingseget affald og deponi affald skal håndteres og bortskaffes i overensstemmelse med Varde Kommunes til enhver tid gældende Regulativ for Erhvervsaffald. (2017)**

3.14 Lys

- a. Driften må ikke medføre væsentlige lysgener uden for ejendommens eget areal. (2008)
- b. Mellem solnedgang og solopgang skal porte, der vender mod naboer holdes lukkede. Portene kan dog åbnes kortvarigt ved ind- og udkørsel. Andre åbninger i bygningsanlægget hvor generende lys forekommer, skal afskærmes for at reducere lysgenerne for omboende. (2008)

3.15 Landskabsinteresser

- a. For at mindske synlighed af bygningerne fra Langhedevej etableres senest 1 år efter ibrugtagning beplantning (3-6 rækker egnstypisk læhegn) nord og øst for anlægget på marken mod vej. (2008)
- b. Udformning, arkitektur og materialevalg af nybyggeri skal følge beskrivelse i ansøgningsmaterialet og følge byggestil for eksisterende byggeri. (2008)

3.16 Husdyrbrugets udbringningsarealer

- a. Der må kun udbringes husdyrgødning på de arealer der fremgår af dette tillæg til miljøgodkendelse. Ændringer af udbringningsarealet skal anmeldes til Varde Kommune. (2012)
- b. Der må maksimalt udbringes husdyrgødning på bedriftens ejede og forpagtede arealer svarende til 1,40 DE/ha. Der skal ved tilsyn foreligge dokumentation herfor for de seneste 5 år f.eks. i form af kopier af de indsendte gødningsregnskaber. (2012)
- c. Arealerne skal dyrkes med et af disse 2 vilkår:
 - 1. Der skal etableres mindst 21 % ekstra efterafgrøder ud over Plantedirektoratets til enhver tid gældende krav.
 - 2. Der skal etableres mindst 17,1 % ekstra efterafgrøder ud over Plantedirektoratets til enhver tid gældende krav. Heril kommer at kvælstofkvoten skal reduceres med 3 % i forhold til de til enhver tid gældende normer.

De ekstra efterafgrøder skal etableres jf. reglerne om de pligtige efterafgrøder. (2012)
- d. Hvis Sydvestjysk Biogas ikke er i stand til at modtage den overskydende husdyrgødning, svarende til 343 DE, skal der alternativt anmeldes og godkendes andre udbringningsarealer / aftalearealer inden husdyrgødningen afsættes. (2012)

3.17 Søer, vandløb og beskyttet natur

- a. En 2 meter bræmme omkring samtlige vandhuller over 100 m² på ejendommens udbringningsarealer må ikke dyrkes, jordbehandles eller beplantes, og der må ikke foretages terrænændringer. (2008)
- b. Tilstanden af de tilstødende arealer, der er beskyttet jf. Naturbeskyttelseslovens § 3 må ikke ændres fx ved omlægning, sprøjtning, dræning eller gødningstilførsel. (2008)
- c. Der er registreret beskyttet fersk eng på mark nr. 76. Engen er af Varde Kommune defineret som natureng og må ikke benyttes som udbringningsareal. (2008)
- d. Der er registreret naturbeskyttet fersk eng på aftalearealet benævnt "Jensen, P" i ansøgningen. Det beskyttede areal må ikke benyttes som udbringningsareal. Den samlede

størrelse af arealet er 8,98 ha, størrelsen af § 3 arealet er 1,70 ha, udspretningsarealet er dermed 7,28 ha. (2008)

- e. Udbringningsarealerne i sårbare lavbundsarealer må ikke være detailafvandet ved dræning eller grøftning. (2008)
- f. Der må ikke tilføres bedriftens arealer anden organisk gødning som f.eks. affald. (2008)

3.18 Spildevand og overfladevand

- a. Spildevand fra rengøring af stalde og lignende skal ledes til samletank eller gyllesystem og anvendes i henhold til reglerne for husdyrgødning/spildevand i husdyrgødningsbekendtgørelsen. (2008)
- b. Vand afledt til dræn og nedsivning må ikke indeholde andre stoffer, end hvad der sædvanligvis forekommer i tagvand og uforurenede overfladevand. (2008)
- c. Det skal sikres, at der ikke opstår gener i forbindelse med udledningen af tagvandet. (2008)

3.19 Egenkontrol

- a. Der skal føres egenkontrol til dokumentation af ejendommens produktion. Dokumentationen skal på forlangende sendes eller vises til tilsynsmyndigheden. Kontrolperioden følger høståret. (2008)
- b. Virksomheden skal føre registreringer over afsat, tilført og udbragt husdyrgødning. Registreringer skal omfatte mængder og tidspunkter og skal på forlangende vises eller sendes til tilsynsmyndigheden. (2008)
- c. Ved driftsforstyrrelser og uheld i forbindelse med håndtering af husdyrgødning, som indebærer fare for forurening, skal forskrifterne i beredskabsplanen følges. Den driftsansvarlige har pligt til at afværge følgerne af uheld bedst muligt. (2008)
- d. Etablering og kontrol med flydelagets tilstand på den eksisterende gyllebeholder skal foretages i henhold til Skov- & Naturstyrelsens anvisninger, og der skal føres logbog herfor. Logbogen skal til enhver tid kunne forevises til kommunens tilsynsførende. (2008)
- e. Forpagtningsaftaler og gylleaftaler/kvitteringer om overført husdyrgødning m.v. opbevares i mindst 5 år og forevises kommunen på forlangende. (2008)
- f. Egenkontrolregistreringerne skal gemmes i mindst 5 år og være tilgængelige for tilsynsmyndigheden ved tilsyn. (2008)

3.20 Bedste tilgængelige teknik

- a. Driftsherren skal holde øje med muligheder for at indføre renere teknologi i form af ændrede råvarer, nye metoder eller besparelser på materialer og ressourcer, således at miljøbelastningen nedsættes. (2008)
- b. Ved nybyggeri skal den bedst anvendelige teknologi (BAT) anvendes. (2008)

- c. Ny staldbygning opføres iht. beskrivelse i ansøgning som to-klimastald med delvist spaltegulv jf. BAT byggeblad af 11.11.2004 for stald for smågrise nr. 106.03-52 eller senere revideret version. (2008)
- d. Ved erstatning af råvarer og hjælpestoffer skal virksomheden kunne dokumentere, at erstatningen sker til mindre miljøbelastende råvarer og hjælpestoffer, såfremt dette ikke konflikter i forhold til dyrevelfærd eller ikke påfører driftsherren en uforholdsmæssig økonomisk byrde. (2008)
- e. Anlæg der er særligt energiforbrugende, fx ventilations- og kølingsanlæg skal kontrolleres og vedligeholdes således, at de altid kører energimæssigt optimalt. (2008)

3.21 Uheld og Risici

- a. Ved driftsuheld, hvor der opstår risiko for forurening af miljøet, er der pligt til øjeblikkeligt at anmelde dette til Alarmcentralen, tlf. nr.: 112 og efterfølgende straks at underrette Tilsynsmyndigheden, Varde Kommune, Miljø, tlf. nr.: 7994 6800. (2008)
- b. Beredskabsplanen skal holdes opdateret, være kendt og tilgængelig for driftspersonalet og forevises tilsynsmyndigheden ved forespørgsel. (2008)

3.22 Ophør

- a. Ved ophør af bedriften skal stalde samt gødnings- og foderopbevaringsanlæg tømmes og rengøres. Varde Kommune kontaktes før ophør mhp. aftale om evt. fjernelse af produktionsudstyr og bygninger. Al miljøfarligt affald skal bortskaffes i overensstemmelse med gældende affaldsregulativer. (2008)

3.23 Vilkår der udgår af miljøgodkendelsen fra 2008

I forbindelse med revurderingen har det været aktuelt at lade vilkår udgå fra miljøgodkendelsen meddelt i 2008.

Følgende vilkår udgår:

- 4.2.4. Plan om udskiftning af arealer til gylleaftaler skal meddeles til Varde Kommune hvert år inden 1. august. Gylleaftalearealer vil i nogle tilfælde skulle behandles i en selvstændig godkendelse jf. §16 i Lov om Miljøgodkendelse mv. af husdyrbrug nr. 1572 af 20/12 2006, inden de kan indarbejdes jævnt før vilkårene i denne godkendelse. Aftaleareal omfattet af en miljøgodkendelse efter lovens §16 drives derefter i henhold til denne. *(Vilkåret er omfattet af generel lovgivning)*
- 4.3.5. Separerings- og træpilleanlæg opføres og drives iht. beskrivelse i ansøgning, redegørelse og vilkår i denne miljøgodkendelse afsnit 4.22. *(Godkendelse til separerings- og træpilleanlæg er bortfaldet i 2012)*
- 4.4.1. Samlet kvælstofemission fra produktionen til omgivelserne må maksimalt være på 5.779,03 kg N/ fra stald, anlæg og gyllebeholdere. *(Ikke kontrollerbart vilkår, i stedet indsættes vilkår til staldsystemerne)*

- 4.4.3.** Der skal være fast overdækning af ny gyllefortank og på eksisterende gylletanke (2778 t og gylletanke 3900 m³ på Ndr. Stavskærvej 28) som beskrevet. Skader opstået på den faste overdækning skal repareres umiddelbart efter observationen, således at overdækningen er helt tæt. *(Vilkåret omhandler blandt andet en gyllebeholder der ikke er end del af miljøgodkendelsen. Der fastsættes nye konkrete vilkår til overdækning)*
- 4.4.4.** Der skal foreligge dokumentation for, at der ved fodring af husdyr sker anvendelse 164,5 g råprotein pr. FE for smågrisene. Vilkåret gælder samtlige dyr i pågældende dyregruppe i hver stald. Dokumentation opbevares i 5 år, der skal fremvises ved forespørgsel af tilsynsmyndigheden. *(Vilkåret udgår og erstattes af et vil vilkår til delvist spaltegulv ved slagtesvinene)*
- 4.5.1.** Der skal altid være en opbevaringskapacitet for fast og flydende husdyrgødning på mindst 9 måneder for husdyrbrugets producerede husdyrgødning. *(Vilkåret er omfattet af generel lovgivning)*
- 4.5.6.** Processpildevand og gødningen fra bruget skal udbringes på landbrugsjord og anvendes til gødskningsformål (ved processpildevand forstås vaskevand fra rengøring af stalde mv.). *(Vilkåret er omfattet af generel lovgivning)*
- 4.19.6.** Gennem E-kontrol (effektivitetskontrol) samles oplysninger og dokumentation om fodring og produktion, der skal være tilgængelig for tilsynsmyndigheden. *(Vilkåret til foderkorrektion er udgået og er erstattet af et andet ammoniakreducerende vilkår)*
- 4.17.5** Udbringning af husdyrgødning i en afstand af 20 meter fra naturbeskyttede vandløb og på marker beliggende grænsende til arealer beskyttet af naturbeskyttelsesloven, skal ske ved nedfældning. *(Vilkåret er forældet, da Husdyrgødningsbekendtgørelsen i dag tager højde for sådanne forhold)*
- 4.20.6** Der skal på bedriften foretages et energieftersyn af et energiselskab eller -konsulent, hvor de energiforbrugende processer i virksomheden gennemgås. Der skal udarbejdes en rapport, som indeholder resultater og evt. konkrete energispareforslag. Rapporten skal, senest 1 år efter byggeriet er afsluttet, indsendes i kopi til kommunen. *(Vilkåret er ikke længere relevant)*

4 Klagevejledning

Revurderingen af miljøgodkendelsen kan påklages til Natur- og Miljøklagenævnet i henhold til § 76 i Husdyrloven af de klageberettigede, der fremgår af lovens §§ 84-87.

Hvis du ønsker at klage over revurderingen af miljøgodkendelsen skal du gøre det elektronisk og direkte til Natur- og Miljøklagenævnet via Klageportalen. Du kan få adgang til Klageportalen via Natur og Miljøklagenævnets hjemmeside: www.nmkn.dk.

Din klage skal være modtaget af Natur- og Miljøklagenævnet senest den 15. februar 2017 kl. 23.59 (4 uger efter offentliggørelsen).

Det er en betingelse for behandling af din klage, at du indbetaler et gebyr til Natur- og Miljøklagenævnet.

Vejledning om hvordan du klager og om gebyrordningen kan du finde på Natur- og Miljøklagenævnets hjemmeside, www.nmkn.dk.

Samme sted fremgår det også, at der er visse særlige forhold, som kan begrunde en undtagelse fra kravet om at klage via Klageportalen.

Har du brug for yderligere oplysninger eller hjælp til Klageportalen, kan du kontakte nmkn@nmkn.dk eller tlf. 7254 1101.

Såfremt afgørelsen ønskes indbragt for domstolene, skal søgsmål være anlagt inden 6 måneder fra afgørelsens offentliggørelse samt være i overensstemmelse med § 26 i forvaltningsloven.

5 Offentliggørelse

Revurderingen vil være offentliggjort på Miljøstyrelsens hjemmeside fra den 17. januar til den 15. februar 2017.

Se: www.dma.mst.dk (søg på Varde Kommune og adressen)

På Varde Kommunes vegne 17. januar 2017

Stine Bundgaard Pedersen
Jordbrugsteknolog

Kopi sendt til:

- Sundhedsstyrelsen, Embedslægeinstitutionen Syddanmark, Sorsigvej 35, 6760 Ribe, e-mail: syd@sst.dk
- Danmarks Fiskeriforening, Nordensvej 3, Taulov, 7000 Fredericia, e-mail: mail@dkfisk.dk
- Ferskvandsfiskeriforeningen for Danmark, v. Niels Barslund, Vormstrupvej 2, 7540 Haderup, e-mail: nb@ferskvandsfiskeriforeningen.dk
- Arbejderbevægelsens Erhvervsråd, Reventlowsgade 14,1, 1651 Kbh.V, e-mail: ae@ae.dk
- Forbrugerrådet, Fiolstræde 17, 1017 Kbh.K, e-mail: fbr@fbr.dk
- Det Økologiske Råd, Blegdamsvej 4B, 2200 Kbh.N, e-mail: husdyr@ecocouncil.dk
- Danmarks Sportsfiskerforbund, Skyttevej 4, 7182 Bredsten, e-mail: post@sportsfiskeren.dk
- Danmarks Naturfredningsforening, Masnedøgade 20, 2100 København Ø, e-mail: dnvarde-sager@dn.dk
- Dansk Ornitologisk Forening, Vesterbrogade 140, 1620 Kbh.V, e-mail: natur@dof.dk samt lokalforeningen for sydvestjylland e-mail: varde@dof.dk

6 Miljøteknisk beskrivelse og vurdering

6.1 Meddelte miljøgodkendelser

Den 20. maj 2008 meddelte Varde Kommune en miljøgodkendelse i henhold til § 12 i Husdyrloven. Godkendelsen omhandler udvidelse af smågriseproduktionen fra 241 DE til 418 DE (dagældende dyreenhedsdefinition) samt fortsat produktion af slagtesvin (svarende til 41 DE, efter dagældende dyreenhedsdefinition) på husdyrbruget. Desuden er der godkendt nybyggeri af en smågrisestald. Varde Kommune vurderer at godkendelsen er taget i brug.

Den 31. januar 2012 meddelte Varde Kommune et tillæg til § 12 miljøgodkendelsen. Tillægget omhandlede udelukkende en ændring i udbringningsarealet.

6.2 Dyreholdets størrelse

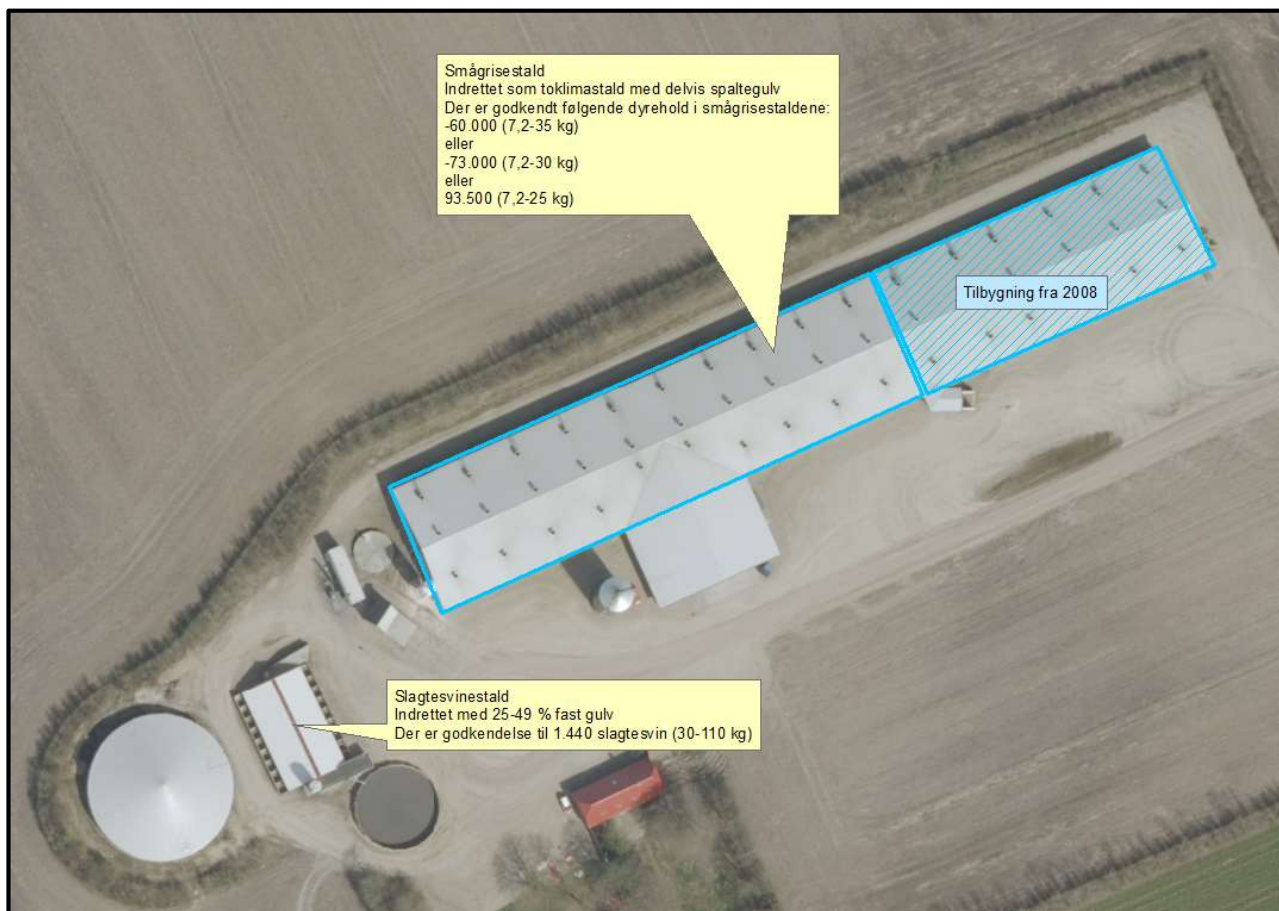
I tabel 1 herunder fremgår det godkendte dyrehold, beregnet efter nugældende dyreenhedsdefinitioner.

Dyreart	Godkendt	
	Antal	DE
Prod. smågrise (godkendt tre alternativer) (7,2-35 kg)	60.000	
<i>eller</i> (7,2-30 kg)	73.000	
<i>eller</i> (7,2-25 kg)	93.500	323,30
Prod. slagtesvin (30-100 kg)	1.440	39,40
I alt		362,70

Tabel 1. Godkendt dyrehold

6.3 Staldindretning

Smågrisestaldene er indrettet som toklimastald med delvist spaltegulv. Slagtesvinestalden er godkendt i 2008 som stier med fuldspaltegulv. I 2015 trådte et dyrevelfærdskrav i kraft for slagtesvineproducenter, der udelukkede fuldspalter fra produktionen i Danmark. I den forbindelse er gulvet ved slagtesvinene lavet om til delvist spaltegulv (25-49 % fast gulv).



Figur 2. Staldindretning

6.4 Affald

Der er ikke ændringer til husdyrbrugets håndtering af affald. Vilkårene der vedrører affald er opdateret i lyset af nyeste praksis i Varde Kommune.

6.5 Natur

Varde Kommune har i www.husdyrgodkendelse.dk's revurderingsmodul beregnet ammoniakdepositionen til de nærmest beliggende kategori 1- og 2 natur, se figur 2. Beregningerne viser at der ingen ammoniakdeposition er på de to områder fra husdyrbruget.



Figur 2. Nærmeste kategori 1- og 2 natur

Bedste tilgængelige teknik (BAT)

Med begrebet ”bedst tilgængelig teknologi” menes den teknik, som mest effektivt giver et højt beskyttelsesniveau for miljøet som helhed, og som samtidig er afvejet i forhold til fordele og økonomiske udgifter. Jævnfør Husdyrlovens § 19 skal kommunen sikre sig, at husdyrbruget er indrettet, så der er truffet de nødvendige foranstaltninger til at forebygge og begrænse forurening ved anvendelse af den bedste tilgængelige teknik.

I Varde Kommunes vurdering af BAT indgår bl.a.

- BREF-dokumentet (EU-kommissionens referencedokument for BAT vedrørende intensiv hold af svin og fjerkræ)
- Miljøstyrelsens Teknologiliste
- Miljøstyrelsens Teknologiblade
- Miljøstyrelsens vejledende BAT-standardvilkår

I Varde Kommunes BAT-vurdering indgår disse hovedpunkter:

- Ammoniak
- Fosfor
- Fodringsstrategi
- Management
- Forbrug af vand og energi
- Opbevaring af husdyrgødning

I de følgende afsnit følger Varde Kommunes vurdering af om husdyrbruget lever op til det niveau, som Varde Kommune fastlægger som BAT-niveau.

6.6 BAT - Ammoniak

Varde Kommune har beregnet husdyrbrugets BAT-emissionsniveau i www.husdyrgodkendelse.dk's revurderingsmodul til 3.259 kg NH₃-N. Husdyrbrugets reelle ammoniakemission er på 2.842 kg NH₃-N. Husdyrbruget har således en total ammoniakemission, der er 416 kg NH₃-N lavere end det beregnede BAT-emissionsniveau, se tabel 2.

Resultat af beregning af den vejledende grænseværdi for ammoniaktab ved anvendelse af bedste tilgængelige teknik (BAT)	
Samlet faktisk ammoniaktab fra stald og lager i ansøgt drift (hele anlægget):	2842,32 kgN/år
Samlet vejledende ammoniaktab fra hele anlægget ved anvendelse af BAT:	3258,53 kgN/år
Er samlet vejledende ammoniaktab fra hele anlægget ved anvendelse af BAT overholdt?:	Ja
Difference mellem samlet faktisk ammoniaktab og samlet vejledende ammoniaktab ved anvendelse BAT:	-416,22 kgN/år

Tabel 2. BAT beregning fra husdyrgodkendelse.dk

BAT-beregningen er gennemført med udgangspunkt i at:

- slagtesvinestalden og den nye del af smågrisestalden er ny
- den eksisterende del af smågrisestalden fra omkring 2002 er eksisterende.

BAT-niveauet er opnået igennem følgende:

- Alle smågrise og slagtesvin opstaldes på delvist spaltegulv
- En gylletank og en stor fortank er overdækket

I miljøgodkendelsen fra 2008 er ammoniakfordampningen beregnet ud fra følgende:

- Alle smågrise på delvist spaltegulv (toklima)
- Råprotein-indholdet i foderet til smågrisene er 164,5 gram/FEsv
- Alle slagtesvin på fuldspaltegulv
- En gyllebeholder og en fortank er overdækket

Staldsystemet i slagtesvinestalden er for et par år siden ændret fra fuldspaltegulv til delvist spaltegulv (25-49 % fast gulv). Varde Kommune har i forbindelse med denne revurdering lavet en beregning der viser forskellen på ammoniakfordampningen med de anvendte tiltag på godkendelsestidspunktet i 2008 også på den aktuelle indretning uden råproteinsænkning ved smågrisene, se tabel 3.

År	Ammoniakreducerende tiltag	Samlet ammoniaktab fra anlægget
2008	Smågrise <ul style="list-style-type: none"> • Alle smågrise på delvist spaltegulv • Fodertilpasning (164,5 gram råprotein/FEsv) Slagtesvin <ul style="list-style-type: none"> • Alle slagtesvin på fuldsplater Øvrigt <ul style="list-style-type: none"> • En gyllebeholder og en fortank med fast overdækning 	2.978 kg NH ₃ -N/år <i>(Beregnet efter nugældende normer)</i>
2017	Smågrise <ul style="list-style-type: none"> • Alle smågrise på delvist spaltegulv Slagtesvin <ul style="list-style-type: none"> • Alle slagtesvin på delvist spaltegulv (25-49 % fast gulv) Øvrigt <ul style="list-style-type: none"> • En gyllebeholder og en fortank med fast overdækning 	2.842 kg NH ₃ -N/år <i>(Beregnet efter de nugældende normer)</i>

Tabel 3. Beregning af ammoniakemission ved anvendelse af forskellige teknologier

Beregningerne viser, at ammoniakfordampningen med de aktuelle tiltag er lavere end med de anvendte tiltag i 2008. Varde Kommune vurderer derfor at tiltaget med ændring af staldsystemet ved slagtesvinene til delvist spaltegulv kan erstatte tiltaget med råproteinsækning ved smågrisene. Af kapitel 3 fremgår både de udgåede vilkår samt de nye vilkår.

Varde Kommune vurderer på baggrund af ovenstående, at husdyrbruget lever op til lovgivningens krav om BAT på punktet ammoniak.

6.7 BAT - Fosfor

BAT-emissionsgrænseværdierne er fastlagt i Miljøstyrelsens "Vejledende emissionsværdier opnåelige ved anvendelse af bedst tilgængelige teknik (BAT)" fra maj 2011. Der er sidenhen lavet ændringer i DE-omregningsfaktorerne og Miljøstyrelsen har derfor opdateret deres digitale vejledning med nye BAT-emissionsgrænseværdier for fosfor.

Maksimal fosforudskillelse ud fra de nye BAT-grænseværdier:

323,3 DE i smågrise: $323,3 \text{ DE} \times 29,2 \text{ kg P/DE} =$	9.440 kg P
39,4 DE i slagtesvin: $39,4 \text{ DE} \times 22,3 \text{ kg P/DE} =$	<u>879 kg P</u>
BAT-niveau for ejendommen	10.319 kg P

Varde Kommune har genberegnet indholdet af P i gødningen efter de nugældende normer i fiktiv ansøgningsskema nr. 95151. Beregningerne viser ved det aktuelle dyrehold, er indholdet af P i den producerede gødning er 9.729 kg.

Varde Kommune vurderer på baggrund af ovenstående, at husdyrbruget lever op til lovgivningens krav om BAT på punktet fosfor.

6.8 BAT – Fodringsstrategi

Ejer har oplyst følgende:

- *Indkøb af foder sker på grundlag af foderplanlægning.*
- *De anvendte foderblandinger sker med udgangspunkt i nyeste viden indenfor svinefodring. Herved optimeres fodringen, så unødigt forbrug af råvarer undgås.*

Varde Kommunen vurderer ud fra tiltagene på punktet fodringsstrategi, at husdyrbruget lever op til det niveau, som Varde Kommune fastsætter som BAT-niveau. Husdyrbrugets lever dermed op til lovgivningens krav om BAT på punktet fodringsstrategi.

6.9 BAT - Management

Ejer har oplyst følgende:

- *Gennem de daglige rutiner kontrolleres om bygninger og udstyr er driftsklare.*
- *Ventilationssystemet efterses dagligt for driftsforstyrrelser.*
- *Landbrugselever følger uddannelse på landbrugsskole.*
- *Personale deltager i relevante kurser, årskongresser og relevante erfagrunder.*
- *Beredskabsplan forefindes på ejendommen.*
- *Planteavlskonsulent udfører gødnings og sprøjteplaner for det kommende år.*
- *Der er årlige registrering af foder-, energi- og vandforbrug i regnskab.*

Forslag til BAT for svin og fjerkræ ifølge BREF-dokumentet er:

- Uddannelse af medarbejdere
- Journal over forbruget af vand, energi, foder, spild samt spredning af gødning på markerne
- Nødfremgangsmåde til at håndtere uheld
- Reparations- og vedligeholdelsesprogram for at sikrer driften og renholdelse af bygninger og udstyr
- Planlægning af logistik såsom levering af materiale og fjernelse af produkter og spild
- Planlægge korrekt gødsning af markerne

Varde Kommune vurderer ud fra tiltagene på punktet management at husdyrbruget lever op til det niveau, som Varde Kommune fastsætter som BAT-niveau, blandt andet baseret på punkterne i BREF-dokumentet. Husdyrbruget lever dermed op til lovgivningens krav om BAT på punktet management.

6.10 BAT - Forbrug af vand og energi

Ejer har oplyst følgende:

- *Der føres årligt regnskab over vand-, energi- og foderforbrug.*
- *Der er kun lys i driftsbygninger når der arbejdes.*
- *Der er drikkekopper i alle staldanlæg. En drikkekop er en vandingsenhed, hvor dyrene ved at trykke på en ventil lukker vand ud i en kop/skål. Der bliver forbrugt mindre vand end ved drikkekar. Desuden bliver defekte drikkekopper skiftet.*
- *Der bruges Aquaflow. Ventilen i aquaflow fungerer via vakuum, som får en membran til at lukke for vandet. Når vandstanden synker, åbner ventilen for vandet. Når det ønskede vandniveau er opnået, lukker ventilen igen. Niveauet af vandstanden bestemmes ved højden fra krybbens/trugets bund og op til underkant af vandrøret.*
- *Der bruges robot med højtryksrens til vask af stierne. Den reducerer vandforbruget ca. 20 %.*

Forslag til BAT til svin og fjerkræ ifølge BREF-dokumentet er:

- Reduktion af vandforbruget ved at anvende højtryksrensere til rengøring af staldene
- Registrering af vandforbrug
- Regelmæssig kalibrering af drikkevandsanlægget
- Detektion og reparation af lækager
- Naturlig ventilation
- Optimering af ventilationssystemet
- Hyppige eftersyn og rengøring af luftkanaler
- Anvendelse af lav-energibelysning

Varde Kommune vurderer, at tiltagene på punktet forbrug af vand og energi lever op til det niveau, som Varde Kommune fastsætter som BAT-niveau, blandt andet baseret på punkterne i BREF-dokumentet. Husdyrbruget lever dermed op til lovgivningens krav om BAT på punktet forbrug af vand og energi.

6.11 BAT – Opbevaring af husdyrgødning

Ejer har oplyst følgende:

- Gyllebeholdere er bygget efter gældende lovgivning og der foretages 10-årskontroller.
- Der er naturligt flydelag af snittet halm eller lign. på 1 gyllelagertank og fast overdække på 2 gyllelagertanke.
- Der udføres logbog over hver gyllebeholder og lagerregnskab.

Forslag til BAT til svin og fjerkræ ifølge BREF-dokumentet er:

- Stabil og tæt gyllebeholder, der efterses hvert år
- Omrøring kun lige før tømning
- Fast låg
- Flydelag
- Betonbund med opsamlingsbeholder for fast møg
- Placering af markstak langt fra naboer, vandløb og markdræn
- Mekanisk adskillelse af gyllen
- Anaerob behandling i et biogasanlæg
- Aerob behandling af den flydende del

Varde Kommunen vurderer på den baggrund, og ud fra ejeres tiltag på punktet opbevaring af husdyrgødning, at produktionen lever op til det niveau, som Varde Kommune fastsætter som BAT-niveau. Husdyrbruget lever dermed op til lovgivningens krav om BAT på punktet opbevaring af husdyrgødning.

6.12 Samlet BAT-vurdering

Som der er redegjort for i nærværende revurdering, lever husdyrbruget op til Varde Kommunes fastsatte BAT-niveau for produktionen. Varde Kommune vurderer på den baggrund, at der ved den daglige drift er truffet de nødvendige foranstaltninger til at forebygge og begrænse forurening ved anvendelse af den bedste tilgængelige teknik i henhold til § 19 i Husdyrloven.

7 Samlet vurdering

På baggrund af ovenstående vurderer Varde Kommune, at husdyrbruget fortsat kan drives miljømæssigt forsvarligt, hvis de i denne revurdering af miljøgodkendelsen opstillede vilkår overholdes. Varde Kommune vurderer, at:

- Der er truffet de nødvendige foranstaltninger til, at forebygge og begrænse forurening ved anvendelse af den bedste tilgængelige teknik.
- Husdyrbruget i øvrigt kan drives på stedet uden at påvirke omgivelserne på en måde, som er uforenelig med hensynet til omgivelserne.
- Drift af husdyrbruget ikke medfører væsentlige virkninger på miljøet.