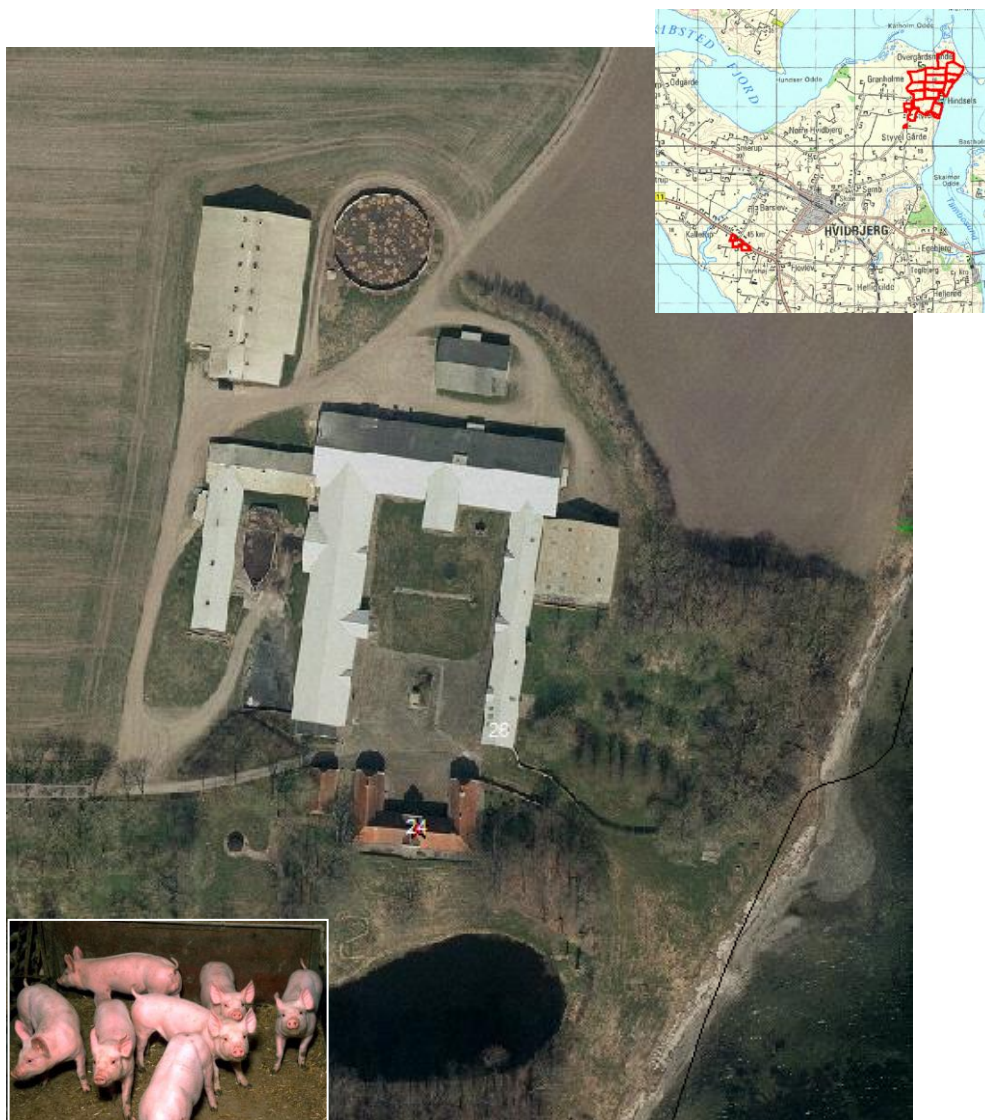


## § 11 miljøgodkendelse af svineproduktion på Hindselsvej 24, 7790 Thyholm

Meddelt d. 2. juni 2015



*Miljøgodkendelse i henhold til § 11 i lov om miljøgodkendelse m.v. af husdyrbrug  
jf. LBK nr. 1486 af 4. december 2009*



---

## Indholdsfortegnelse

Datablad.....	4
Indledning.....	5
<b>1. RESUMÉ OG SAMLET VURDERING .....</b>	<b>6</b>
1.1 Ansøgning om miljøgodkendelse .....	6
1.2 Afgørelse om miljøgodkendelse.....	6
1.3 Ikke teknisk resumé.....	7
1.4 Samlet oversigt over vilkår.....	9
1.5 Offentlighed.....	13
1.6 Klagevejledning.....	13
<b>2. Baggrund for miljøgodkendelsen .....</b>	<b>15</b>
2.1 Beskrivelse af husdyrbruget .....	15
2.2 Meddelelsespligt – husdyrproduktion, anlæg, arealer, ejerforhold .....	15
2.3 Gyldighed .....	16
2.4 Retsbeskyttelse .....	16
2.5 Revurdering af miljøgodkendelsen .....	16
<b>3. Beliggenhed og planmæssige forhold .....</b>	<b>17</b>
3.1 Afstandskrav, bygge og beskyttelseslinjer, fredninger m.v. ....	17
3.2 Placering i landskabet.....	17
<b>4. Husdyrhold, staldanlæg og drift.....</b>	<b>19</b>
4.1 Husdyrhold, stalde og opbevaringsanlæg.....	19
4.2 Ventilation .....	21
4.3 Fodring .....	21
4.4 Energi- og vandforbrug .....	23
4.5 Spildevand og regnvand .....	24
4.6 Affald.....	25
4.7 Råvarer og hjælpestoffer .....	27
4.8 Driftsforstyrrelser eller uheld .....	27
<b>5. Gødningsproduktion og – håndtering .....</b>	<b>29</b>
5.1 Gødningstyper og – mængder .....	29
5.2 Flydende husdyrgødning .....	29
5.3 Fast husdyrgødning .....	30
<b>6. Forurening og gener fra husdyrbruget .....</b>	<b>31</b>
6.1 Ammoniak og natur.....	31
6.2 Lugt .....	33
6.3 Fluer og skadedyr .....	34



---

6.4	Transport .....	35
6.5	Støj fra anlæg og maskiner .....	36
6.6	Støv fra anlæg og maskiner .....	39
6.7	Lys .....	39
7.	Påvirkning fra arealerne .....	40
7.1	Udbringningsarealerne .....	40
7.2	Påvirkning af natur med overfladevand fra marker .....	43
7.3	Kvælstof og fosfor til Limfjorden .....	43
7.4	Påvirkning af arter med særlige beskyttelseskrav (Bilag IV arter) .....	45
7.5	Kvælstof til grundvand .....	45
8.	Bedste tilgængelige teknik (BAT) .....	46
8.1	Management .....	46
8.2	Foder .....	47
8.3	Forbrug af vand og energi .....	47
8.4	Opbevaring og udbringning af husdyrgødning .....	48
8.5	Staldindretning .....	49
9.	Husdyrbrugets ophør .....	51
10.	Egenkontrol og dokumentation .....	52
Bilag 1.	Anlægsoversigt - Bygninger .....	53
Bilag 2.	Anlægsoversigt – Forklarende tekst til bygningsoversigten i bilag 1 .....	54
Bilag 3.	Anlægsoversigt – Elementer .....	55
Bilag 4.	Anlægsoversigt - Afløb .....	56
Bilag 5.	Udspretningsarealer .....	57
Bilag 6.	Beskyttede naturområder og Natura 2000 .....	59
Bilag 7.	Erklæring om tilstrækkelig opbevaringskapacitet .....	60
Bilag 8.	Beregnet BAT-niveau (ansøgers) .....	61
Bilag 9.	Grundvandsforhold .....	62
Bilag 10.	Overfladevandsvurdering .....	67
Bilag 11.	Forslag til skemaer til egenkontrol .....	74



## Datablad

Godkendelsesdato	2. juni 2015														
Afgørelsestype	§ 11 i lov om miljøgodkendelse m.v. af husdyrbrug (< 210 DE)														
Husdyrbrugets navn	Hindsels														
Husdyrbrugets adresse	Hindselsvej 24 7790 Thyholm														
Husdyrbrugets ejer og kontaktperson	Askov Overgaard Hindselsvej 24 7790 Thyholm														
Brugstype	Svinebrug (slagtesvin)														
CVR nr. / P nr.	65047810/ 1002200396														
CHR nr.	97298														
Ejendomsnr.	67199758														
Matrikel nr.	<b>Matrikler på ejendom Hindsel</b> <table><thead><tr><th>Ejerlav</th><th>Matrikel nummer</th></tr></thead><tbody><tr><td>Semb By, Hvidbjerg</td><td>3g</td></tr><tr><td>Styvel By, Hvidbjerg</td><td>5e</td></tr><tr><td>Styvel By, Hvidbjerg</td><td>9a</td></tr><tr><td>Hindsels Hgd., Hvidbjerg</td><td>1b</td></tr><tr><td>Hindsels Hgd., Hvidbjerg</td><td>1a</td></tr><tr><td>Hindsels Hgd., Hvidbjerg</td><td>1c</td></tr></tbody></table>	Ejerlav	Matrikel nummer	Semb By, Hvidbjerg	3g	Styvel By, Hvidbjerg	5e	Styvel By, Hvidbjerg	9a	Hindsels Hgd., Hvidbjerg	1b	Hindsels Hgd., Hvidbjerg	1a	Hindsels Hgd., Hvidbjerg	1c
Ejerlav	Matrikel nummer														
Semb By, Hvidbjerg	3g														
Styvel By, Hvidbjerg	5e														
Styvel By, Hvidbjerg	9a														
Hindsels Hgd., Hvidbjerg	1b														
Hindsels Hgd., Hvidbjerg	1a														
Hindsels Hgd., Hvidbjerg	1c														
Husdyrbrugets miljøkonsulent	Heden og Fjorden, Carsten Hejlesen, Nupark 47, 7500 Holstebro														
Godkendelses- og tilsynsmyndighed	Struer Kommune Plan- og miljø, Østergade 13, 7600 Struer <a href="mailto:teknisk@struer.dk">teknisk@struer.dk</a>														
Sagsbehandler	Pernille Fog														
Dato for offentliggørelse af afgørelsen på <a href="http://www.struer.dk">www.struer.dk</a>	2. juni 2015														
Klagefristen udløber	30. juni 2015														
Næste revurdering af miljøgodkendelsen	2023														



## Indledning

Askov Overgaard har den 22. januar 2015, ansøgt om § 11 miljøgodkendelse, jf. Husdyrgodkendelsesloven<sup>1</sup> af husdyrbruget Hindsels, beliggende Hindselsvej 24, 7790 Thyholm.

Husdyrbruget er ikke tidligere miljøgodkendt. Der er hverken foretaget ændringer eller meddelt afgørelser efter anmeldeordningen indenfor de seneste 8 år.

Der ansøges om en driftsmæssig udvidelse af eksisterende besætning fra nuværende dyrehold på 6.804 slagtesvin 32-107 kg (174,46 DE) til et dyrehold bestående af 7.802 slagtesvin 30-109 kg (209,99 DE).

Da den ansøgte produktion derfor er under 210 DE (men over 75 DE) er ansøgningen omfattet af § 11 i Husdyrgodkendelsesloven og vil derfor ikke være omfattet af reglerne for IPPC, jf. IPPC.

Hele udvidelsen finder sted i eksisterende stalde og der ikke sker ændringer i opbevaringsanlæggene til husdyrgødning.

En del af gyllen, svarende til 23,75 DE, vil blive afsat til 3. mands arealer der allerede er meddelt en godkendelse af (Mellemvej 18, 7790 Thyholm).

Godkendelsen bygger på husdyrbrugets ansøgning med bilag<sup>2</sup> og supplerende oplysninger indkommet i forbindelse med sagsbehandlingen. Seneste version af ansøgningen (ver.4) er indsendt d. 17. april 2015.

I miljøgodkendelsen er der redegjort for de miljømæssige konsekvenser af udvidelsen af husdyrbruget, herunder også om husdyrbrugets anvendelse af bedste tilgængelige teknik. Der er i godkendelsen stillet en række vilkår som sikrer, at husdyrbruget kan drives uden at påvirke miljøet væsentligt.

Miljøet skal i denne sammenhæng forstås som omgivelserne i bred forstand, herunder befolkning, flora, fauna, vandmiljø, landskab og kulturmiljø samt ressourceforbrug.

Husdyrbruget har ikke biaktiviteter, som er omfattet af godkendelsespligt.

---

<sup>1</sup> LBK nr. 1486 af 4. december 2009 om miljøgodkendelse m.v. af husdyrbrug

<sup>2</sup> Ansøgningsskema 60868



## **1. RESUMÉ OG SAMLET VURDERING**

### **1.1 Ansøgning om miljøgodkendelse**

---

Askov Overgaard har søgt om en miljøgodkendelse til at udvide slagtesvineproduktionen på ejendommen Hindsels fra 6.804 stk. (32-107) til 7.802 stk. (30-109 kg).

Udbringningsarealerne ønskes samtidigt godkendt og med et indbygget alternativ, hvor arealerne drives med et S6-sædskifte.

En mindre del af gylle ønskes afsat til 3. mands arealer. Disse er godkendt efter husdyrlovens § 16.

Der sker inden ændringer i opbevaringsbeholderne på ejendommen.

Miljøgodkendelsen bygger på en ansøgning, som er indsendt via Miljøstyrelsens elektroniske ansøgningssystem med skema nr. 60868 samt en scenarieberegning skema nr. 77011 (S6-sædskifte). I dialog med ansøger om projektet er ansøgningen senere suppleret med yderligere oplysninger. Seneste version (nr.4) af ansøgningen er modtaget d. 17. april 2015.

### **1.2 Afgørelse om miljøgodkendelse**

---

På grundlag af de i sagen foreliggende oplysninger meddeler Struer Kommune hermed godkendelse til husdyrbruget på en række vilkår.

Det er Struer Kommunes samlede vurdering, at det ansøgte, med de pågældende vilkår for indretning og drift af husdyrbruget og de tilhørende arealer, ikke vil medføre en væsentlig virkning på miljøet (nabobeboelser, Natura 2000 områder<sup>3</sup>, natur i øvrigt, overfladevand, nitratsfølsomme indvindingsområder, landskabelige værdier og værdifulde kulturmiljøer).

De generelle beskyttelsesniveauer for ammoniak, lugt, fosforoverskud og nitrat i bilag 3 til Husdyrgodkendelsesbekendtgørelsen er overholdt.

Struer Kommune vurderer, at ansøger har truffet de nødvendige foranstaltninger til at forebygge og begrænse forureningen fra husdyrbruget og til at modvirke eventuelle skadelige virkninger på miljøet, ligesom husdyrbruget anvender den bedst tilgængelige teknik (BAT).

Tilladelser i forhold til anden lovgivning skal søges separat.

Husdyrbruget skal til enhver tid leve op til gældende regler i love og bekendtgørelser – også selvom disse regler eventuelt måtte være skærpede i forhold til denne godkendelse.

Med mindre andet er anført, gælder vilkårene straks fra godkendelsen tages i brug, herunder i indkøringsperioden.

#### **Lovgivning**

Ansøgningen er behandlet i henhold til reglerne i Husdyrgodkendelsesloven<sup>1</sup> med tilhørende bekendtgørelse<sup>4</sup> samt Miljøstyrelsens husdyrvejledning – [wiki-vejledningen](#). Derudover er der foretaget en vurdering af ansøgningen jf. reglerne i Habitatbekendtgørelsen<sup>5</sup>. Jf. denne skal kommunen, før der træffes afgørelse til et husdyr-

---

<sup>3</sup> Internationale naturbeskyttelsesområder udpeget på baggrund af EU's habitat- og fuglebeskyttelsesdirektiver.

<sup>4</sup> Bekendtgørelse nr. 1283 af 8. december 2014 om tilladelse og godkendelse m.v. af husdyrbrug med senere ændringer

<sup>5</sup> Bekendtgørelse nr. 408 af 1. maj 2007 om udpegning og administration af internationale naturbeskyttelsesområder samt beskyttelse af visse arter.



brug, foretage en vurdering af, om projektet i sig selv, eller i forbindelse med andre planer og projekter, kan påvirke et Natura 2000-område væsentligt.

Endvidere skal husdyrbruget og kommunen i forbindelse med godkendelse foretage en vurdering af husdyrbrugets teknologi i forhold til det, som beskrives som ”Bedst Tilgængelige Teknologi” (jf. BAT-notat/BREF-dokument for svine- og fjerkræbrug).

### **1.3 Ikke teknisk resumé**

---

Miljøgodkendelsen omfatter eksisterende driftsbygninger og anlæg på Hindselsvej 24, 7790 Thyholm. Der sker ingen ændringer i opbevaringsanlæg.

Struer Kommune har vurderet, at der kan meddeles miljøgodkendelse til den ansøgte udvidelse efter de gældende regler<sup>6</sup>.

#### **Produktion og arealer**

Askov Overgaard, der ejer Hindselsvej 24 har på ansøgningstidspunktet udlejet staldene til en slagtesvineproducent.

Der ønskes en godkendelse til 7.802 stk. slagtesvin i vægtintervallet 30-109 kg svarende til 209,99 DE på ansøgningstidspunktet.

Produktionen skal ske i de eksisterende stalde. Der opføres derfor ikke nye staldbygninger.

Der afsættes 23,75 DE svinegylle til Thomas Gravgaard, Hovedvejen 61, hvor der er meddelt en miljøgodkendelse til arealerne. De resterende 186,24 DE gylle udspredes på arealerne der drives i samme CVR-nr., som godkendelsen er meddelt til.

#### **Placering og driftsbygninger med opbevaringsanlæg**

Husdyrbruget ligger i landzone ca. 3,8 km nordøst for landsbyen Hvidbjerg by, der ligeledes er nærmeste samlede bebyggelse. Nærmeste nabo er Hindselsvej 25, hvor der er landbrugspligt på. Nærmeste nabo uden landbrugspligt er Hindselsvej 23.

Eksisterende stalde anvendes uændret. Der på ejendommen 2 gyllebeholdere fra henholdsvis 1973 og 1992.

Der er på ansøgningstidspunktet ingen planer om renoveringer eller udvidelser indenfor en 8 årig tidshorizont.

#### **Forurening og gener fra husdyrbruget**

##### *Det generelle ammoniakreduktionskrav*

Ansøgningen viser at det maksimalt acceptable ammoniaktab, der i denne ansøgning svarer til en 30 % reduktion af ammoniakemissionen i forhold til det såkaldt ”bedste staldsystem mht. ammoniakfordampning” i 2005/2006, er overholdt.

##### *Ammoniakbelastning og særlig værdifuld natur*

Struer Kommune har vurderet, at det ammoniaknedfald, der vil ske i de nærmeste omgivelser, ikke vil kunne påvirke de særligt værdifulde naturtyper, der ligger indenfor en afstand af ca. 1000 m fra Hindselsvej 24.

##### *Lugt*

Husdyrbruglovens beskyttelsesniveauer for lugt er overholdt – både i forhold til nærmeste nabo uden landbrugspligt (Hindselsvej 23) og i forhold til samlet bebyggelse og byzone (Hvidbjerg by).

Der er stillet vilkår om, at der skal udarbejdes en handlingsplan, hvis der kan konstateres væsentlige lugtgener fra husdyrbruget.

##### *Fluer og skadedyr*

---

<sup>6</sup> Lovbekendtgørelse nr.1486 af 4. december 2009 om miljøgodkendelse m.v. af husdyrbrug med tilhørende bekendtgørelse





Struer Kommune har vurderet, at det ikke er nødvendigt at stille skærpede krav for flue og skadedyrsbekæmpelse.

#### *Transport*

Antallet af transportere til og fra ejendommen vil stige med ca. 77 stk. For de fleste transporters vedkommende sker der kun passage af forholdsvis få enkeltboliger. Struer Kommune har vurderet, at der ikke er grundlag for at stille vilkår til transportere.

#### *Støj og støv fra anlæg og maskiner*

Struer Kommune har vurderet, at der ikke er grundlag for at stille vilkår til støj- og støvafgivelsen, da der er stor afstand til nærmeste nabobeboelse.

#### *Lys*

Hverken fra svineproduktionen eller markdriften bliver der anvendt lys, der på nogen måde kan virke generende for omgivelserne. Derfor er der ikke stillet vilkår til lys.

### **Påvirkning fra arealerne**

#### *Udbringningsarealerne*

Ejendommen råder over 138,37 ha udbringningsarealer.

Ansøger har ønsket 2 alternativer til markdriften og dette er fastholdt ved vilkår.

#### *Påvirkning af natur med overfladevand fra marker*

En enkelt mark grænser op til Natura 2000 område 28. De topografiske forhold på marken sikrer dog, at der ikke sker en væsentlig afstrømning af næringsstoffer fra marken til området. Der er derfor ikke stillet vilkår.

#### *De generelle beskyttelsesniveauer for kvælstof og fosfor*

Ansøgningen viser, at de generelle beskyttelsesniveauer for udvaskning af nitrat og fosfor til overfladevand er overholdt.

Hovedparten af arealerne er drænedede lerjorder, der afvander til Natura 2000 områder, der er overbelastet med fosfor. Derfor er der stillet vilkår til dokumentation for fosfortal, da flere arealer er flyttet fra en fosforklasse til en anden.

#### *Kvælstof og fosfor til Limfjorden*

Arealerne afvander til Limfjordens deloplande Nissum Bredning (8,75 ha) og Vest for Mors (35,3 ha), der begge afvander til Habitatområde nr. 28. Desuden afvander arealerne til delopland Venø Bugt (94,32 ha), der afvander til Habitatområde 62.

Det er vurderet, at den ansøgte drift med de stillede vilkår hverken alene eller i kumulation med andre projekter vil påvirke udpegningsgrundlaget i Habitatområde nr. 28 eller Habitatområde nr. 62 væsentligt som følge af tilførslen af kvælstof og fosfor. Struer Kommune vurderer således, at hensynet til overfladevand er varetaget i overensstemmelse med Habitatbekendtgørelsens § 7.

#### *Fosfor til Kallerup Kær*

8,71 ha afvander til den fosforfølsomme sø Kallerup Kær. Det er vurderet, at det ansøgte ikke vil give anledning til en væsentlig påvirkning af tilstanden i Kallerup Kær.

#### *Påvirkning af bilag IV arter (arter med særlige beskyttelseskrav)*

Det er vurderet, at udbringningen af husdyrgødning ikke vil give anledning til påvirkning af naturarealer i området og derfor at potentielle leve- og ynglesteder for bilag IV-arter ikke vil blive påvirket. Det ansøgte vil heller ikke kunne påvirke forekomsten af flagermus i området.

#### *Kvælstof til grundvand*

Ingen af arealerne ligger indenfor nitratfølsomme indvindingsområder. Der er derfor ikke stillet vilkår til udvaskning af kvælstof til grundvand.

#### *Bedste tilgængelige teknik (BAT)*

Ansøger har redegjort for anvendelsen af BAT og eventuelt fravalg af BAT indenfor management, staldindretning, foder, vand- og energiforbrug, samt opbevaring og udbringning af husdyrgødning.

#### *Samlet vurdering*





Ud fra ovenstående har Struer Kommune vurderet, at der kan meddeles en godkendelse til det ansøgte under forudsætning af at vilkårene og forudsætningerne for vurderingerne er overholdt.

## **1.4 Samlet oversigt over vilkår**

### **Husdyrhold, stalde og opbevaringsanlæg**

- 1) Miljøgodkendelsen skal være udnyttet senest 2 år efter den er meddelt.
- 2) Husdyrbruget tillades drevet med en maksimal årsproduktion på 7.802 slagtesvin (30-109 kg). På ansøgningstidspunktet svarende til 209,99 DE.
- 3) Staldindretning og placering af dyretyper skal være som beskrevet i tabel 2 og som opgivet i ansøgningen.
- 4) Ventilationsanlægget skal rengøres med jævne mellemrum. Anlægget skal løbende vedligeholdes for at sikre optimal drift med lavest muligt energiforbrug.
- 5) Samtlige foderblandinger skal være tilsat fytase.

### **Energi- og Vandforbrug**

- 6) Der skal på husdyrbruget, indenfor et år fra godkendelsen er meddelt, foretages et energieftersyn af et energiselskab eller en energikonsulent, hvor de energiforbrugende processer på husdyrbruget gennemgås. Der skal udarbejdes en rapport som indeholder resultater og evt. konkrete energispareforslag. Rapporten skal være til rådighed for tilsynsmyndigheden ved tilsyn.

### **Spildevand og regnvand**

- 7) Al vask af maskiner og redskaber, hvorfra der kan forekomme foder- eller gødningsrester skal foregå på en vaskeplads med afløb til opsamlingsbeholder eller på skiftende steder i marken fra gang til gang.

### **Affald**

- 8) Husdyrbrugets olie- og kemikalieaffald skal opbevares i tæt emballage, beregnet til formålet og være tydeligt mærket med angivelse af indhold. Oplaget må ikke medføre forurening eller risiko for forurening af omgivelserne.

Oplaget skal som minimum være overdækket med et halvtag og stå på støbt bund. Pladsen skal indrettet med fald, fordybning eller opkant så en mængde, mindst svarende til indholdet af den største beholder, tilbageholdes ved spild eller lækage.

### **Driftsforstyrrelser eller uheld**

- 9) Beredskabsplanen skal løbende revideres/kontrolleres sammen med eventuelle ansatte – dog mindst 1 gang om året.

Dato for seneste revision skal fremgå af planen.

Planen skal være kendt af, og tilgængelig og synlig for ejendommens ansatte og øvrige der færdes på husdyrbruget

- 10) Beredskabsplanens instrukser skal følges ved uheld, forureninger, brand og lignende, og den skal udleveres til evt. indsatsleder/miljømyndighed..



- 11) En skriftlig redegørelse for hændelsen (uheld eller lignende), skal være tilsynsmyndigheden i hænde senest en uge efter hændelsens indtræden. Det skal af redegørelsen fremgå, såfremt det er muligt, hvilke tiltag der er eller påregnes iværksat for at hindre tilsvarende fremtidig forureningshændelse.

#### **Flydende husdyrgødning**

- 12) Spild af gylle skal straks opsamles. Der skal sikres at der ikke kan ledes gylle til afløb, der ikke ledes til gyllebeholder eller anden opsamlingsbeholder.

#### **Lugt**

- 13) Hvis tilsynsmyndigheden vurderer, at driften giver anledning til væsentlige lugtgener for omboende, skal ejeren af ejendommen lade udarbejde en handlingsplan for nedbringelse af generne. Planen skal godkendes af kommunen, og derefter gennemføres. Samtlige udgifter i forbindelse med ovennævnte skal afholdes af husdyrbruget.

#### **Fluer og skadedyr**

- 14) På ejendommen skal der foretages en effektiv fluebekæmpelse - som minimum i henhold til Statens Skadedyrlaboratoriums vejledende retningslinjer for fluebekæmpelse på gårde med husdyr.

Hvis tilsynsmyndigheden efter en konkret vurdering skønner, at der er væsentlige fluegener, kan der stilles krav om føring af logbog for fluebekæmpelse, der foretages på husdyrbruget for en nærmere udspecificeret periode.

- 15) Opbevaring af foder skal ske på en sådan måde, at der ikke opstår risiko for tilhold af skadedyr (rotter m.v.). Ved mistanke eller konstatering af rotter skal iværksættes rottebekæmpelse, enten ved kommunens rottebekæmpelse eller ved et autoriseret firma

#### **Støj fra anlæg og maskiner**

- 16) Støj fra husdyrbruget må ikke medføre, at husdyrbrugets samlede bidrag til støjbelastningen i omgivelserne målt ved nabobeboelser eller deres opholdsarealer overstiger værdierne angivet i nedenstående tabel:

<b>Tidsrum</b>	<b>Grænse dB (A)</b>	<b>Referencetidsrummet*</b>
Mandag - fredag kl. 07.00-18.00 Lørdag kl. 07.00-14.00	55	8 timer
Lørdag kl. 14.00-18.00 Søn- og helligdage kl. 07.00-18.00	45	8 timer
Mandag – fredag kl. 18.00-22.00 Lørdag kl. 18.00-22.00 Søn- og helligdage kl. 18.00-22.00	45	1 time
Alle dage kl. 22.00-07.00	40**	½ time

\* tidsrummet med størst støjbelastning inden for den angivne periode. Grænseværdien skal være overholdt inden for dette tidsrum

\*\* maksimalværdier af støjniveaulet må ikke overstige 55 dB(A) om natten (kl. 22.00-07.00)

- 17) Husdyrbruget skal for egen regning dokumentere, at grænseværdierne for støj er overholdt, hvis tilsynsmyndigheden finder det påkrævet. Kravet kan højst fremsættes én gang årligt, med mindre den seneste kontrol viser, at grænseværdierne ikke er overholdt. Dokumentationen skal sendes til



tilsynsmyndigheden sammen med oplysninger om driftsforholdene under målingen/beregningen.

Målingerne/beregningerne skal udføres og rapporteres som ”Miljømåling – ekstern støj” af akkrediteret firma. Husdyrbrugets støj skal dokumenteres ved måling efter gældende vejledninger fra Miljøstyrelsen, *pt. nr. 6/1984 om måling af ekstern støj og nr. 5/1993 om beregning af ekstern støj fra virksomheder.*

Målingerne/beregningerne skal foretages på/for de mest støjbelastede områder udenfor husdyrbrugets grund og under de mest støjbelastede driftsforhold – eller efter anden aftale med tilsynsmyndigheden.

Viser kontrolmålingen en overskridelse af de fastsatte støjgrænser, kan tilsynsmyndigheden kræve, at der iværksættes støjreducerende tiltag skal på husdyrbruget, indenfor et år fra godkendelsen er meddelt, foretages et energieftersyn af et energiselskab eller en energikonsulent, hvor de energiforbrugende processer på husdyrbruget gennemgås. Der skal udarbejdes en rapport som indeholder resultater og evt. konkrete energispareforslag. Rapporten skal være til rådighed for tilsynsmyndigheden.

### Udbringningsarealerne

- 18) For hvert planår kan der vælges mellem følgende 2 alternativer ved driften af arealerne:

Alternativ 1
Der må udbringes svinegylle på husdyrbrugets arealer svarende til 130 kg N/ha (18.109 kg N) og 32,7 kg P/ha (4.551 kg P).
Svinegylle svarende til 23,75 DE (på ansøgningstidspunktet) skal afsættes til 3. mandsarealer.
Der skal etableres 6 % ekstra efterafgrøder.
Arealerne skal drives med et sædskifte svarende til referencesædskifte.

Alternativ 2
Der må udbringes svinegylle på arealerne svarende til 130 kg N/ha (18.109 kg N) og 32,7 kg P/ha (4.551 kg P).
Svinegylle svarende til 23,75 DE (på ansøgningstidspunktet) skal afsættes til 3. mandsarealer.
Arealerne skal drives med et S6 sædskifte.

De ekstra efterafgrøder skal fremgå særskilt af gødningsregnskaberne, dog først gældende fra planåret 2015/2016.

- 19) Der skal for arealerne 1-0, 2-0, 3-0, 4-0, 5-0, 6-0, 7-0, 8-0, 9-0, 10-0, 11-0, 12-0, 13-0, 14-0, 15-0 og 16-0 hvert 5. år udtages jordprøver og bestemmes fosfortal.

Hvis fosfortallene for markerne 1-0, 3-0, 4-0, 6-0, 7-0, 8-0, 9-0, 10-0, 11-0, 12-0, 13-0 og 16-0 stiger til over 4 vil forudsætningerne for den meddelte godkendelse være ændret. Der skal derfor foretages en ny vurdering af om ændringen er godkendelsespligtig. Ansøger skal derfor foretage en genberegning af det maksimalt tilladte fosforoverskud i ansøgningssystemet.

Hvis fosfortallene for markerne 2-0, 5-0, 14-0 og 15-0 ligger over 6 vil forudsætningerne for den meddelte godkendelse være ændret. Der skal derfor foretages en ny vurdering af om ændringen er godkendelsespligtig. Ansøger skal derfor foretage en genberegning af det maksimalt tilladte fosforoverskud i ansøgningssystemet.



- 20) Dokumentation for vilkår 18 og 19 skal opbevares i min. 5 år og tilsynsmyndigheden skal ved tilsyn og kontrol have adgang til dokumentationen. Det skal af dokumentationen tydeligt fremgå, at vilkår 18 og 19 er overholdt.

#### **Husdyrbrugets ophør**

- 21) Ved ophør skal følgende forureningsbegrænsende foranstaltninger udføres:
- Stalde, gyllekanaler og opbevaringsanlæg skal tømmes og rengøres, og husdyrgødningen skal bortskaffes efter gældende regler.
  - Hvis husdyrbrugets gyllebeholdere ikke anvendes, skal de rengøres og sløjfes.
  - Foderbeholdere og -anlæg skal tømmes.
  - Restkemikalier, olieaffald, medicinaffald mv. skal bortskaffes efter gældende regler.

Tilsynsmyndigheden skal orienteres om husdyrbrugets ophør.

#### **Egenkontrol og dokumentation**

På baggrund af ovenstående stilles følgende vilkår:

- 22) Husdyrbruget skal underrette tilsynsmyndigheden, når dyreholdet er nået op på det godkendte antal DE.
- 23) I forbindelse med afholdelse af de regelmæssige tilsyn, skal der foreligge dokumentation for produktionsstørrelsen. Det kan f.eks. være i form af afregning fra slagteriet, opgørelser fra CHR, svineflytninger, effektivitetskontrol eller lignende. Opgørelsen skal dække de seneste 3 års produktion. Slagteriafregningen skal kunne dokumentere antallet af slagtede svin (med slagtevægt) de pågældende år.
- 24) Der skal foreligge dokumentation for anvendelse af fytase for samtlige foderblandinger. Denne kontrol og dokumentation skal opbevares i minimum 5 år og fremvises til tilsynsmyndighedens forlangende.
- 25) Mindst én gang pr. kvartal skal husdyrbrugets forbrug af energi og vand registreres, Registreringerne skal opbevares i 5 år og fremvises på tilsynsmyndigheden forlangende.
- 26) Der skal føres register over produktionen af farligt affald (så som spildolie, lysstofrør, kemikalierester o.l.) på ejendommen. Registreringen skal for hver fraktion indeholde en beskrivelse af art, mængde og sammensætning. Registreringen skal gemmes i mindst 5 år og fremvises på tilsyn. Dokumentation for bortskaffelse af farligt affald til godkendt modtager skal ligeledes fremvises på forlangende.



## **1.5 Offentlighed**

---

### **Forannoncering**

Ansøgningen har ikke været forannonceret, da den er meddelt efter Husdyrbruglovens § 11.

### **Partshøring og nabohøring**

Udkastet til miljøgodkendelsen har været i høring hos ansøger og dennes konsulent. Efterfølgende har udkastet været i 3 ugers partshøring med frist for indgivelse af bemærkninger senest 1. juni 2015.

Der indkom ingen bemærkninger i høringsperioden.

*Følgende modtog udkast til afgørelsen i den 3 ugers høringsperiode:*

#### **Ansøger, konsulent og forpagter på ansøgningstidspunktet**

Askov Overgaard, Hindselsvej 24, 7790 Thyholm  
Heden og Fjorden, att.: Carsten Hejlesen  
Thomas Gravgaard, Hovedvejen 61, 7790 Thyholm

#### **Naboer indenfor lugtkonsekvensradius – 615m:**

Nærmeste naboejendom ligger ca. 740 meter fra hjørnet af den nærmeste stald. Der ligger derfor ingen naboer indenfor lugtkonsekvensradius.

### **Offentliggørelse**

Afgørelsen om godkendelse er offentliggjort på Struer Kommunes hjemmeside på [www.struer.dk](http://www.struer.dk) d. 2. juni 2015 under afgørelser fra Plan og Miljø.

### **Følgende parter har modtaget en kopi af den endelige afgørelse:**

Arbejderbevægelsens erhvervsråd  
Sundhedsstyrelsen, Embedslægeinstitutionen Midtjylland  
Danmarks Fiskeriforening  
Danmarks Sportsfiskerforbund  
Dansk Fritidsfiskerforbund  
Ferskvandsfiskeriforeningen for Danmark  
Danmarks Naturfredningsforening, Struer  
Det Økologiske Råd  
Dansk Ornitologisk Forening  
Forbrugerrådet  
Kulturarvsstyrelsen  
Holstebro Museum

## **1.6 Klagevejledning**

---

Du kan klage over afgørelsen til Natur- og Miljøklagenævnet. Klageberettiget er ansøger, klageberettigede myndigheder og organisationer og enhver, der har en individuel, væsentlig interesse i sagen.

En eventuel klage skal stiles til Natur- og Miljøklagenævnet og indsendes gennem Klageportalen via [www.borger.dk](http://www.borger.dk) eller [www.virk.dk](http://www.virk.dk). Klagen skal indsendes senest 30. juni 2015. Er klagen ikke modtaget senest kl. 23.59 på datoen for klagefristens udløb, kan klagenævnet beslutte at klagen ikke er indsendt rettidigt.

En eventuel klage har ikke opsættende virkning, medmindre Natur- og Miljøklagenævnet bestemmer andet, hvorfor afgørelsen på eget ansvar kan udnyttes før klagefristen er udløbet.

Det er en betingelse for Natur- og Miljøklagenævnets behandling af klagen, at klager indbetaler et gebyr til Natur- og Miljøklagenævnet.

Vejledning om gebyrordningen og gebyrets størrelse kan findes på Natur- og Miljøklagenævnets hjemmeside – [www.nmkn.dk](http://www.nmkn.dk).



Hvis nogen klager over afgørelsen, vil dette blive meddelt ansøger.

Ønsker man afgørelsen prøvet ved domstolene, skal sagen være anlagt inden 6 måneder efter annonceringen.

På Struer Kommunes vegne:

Pernille Fog  
Ingeniør





## **2. Baggrund for miljøgodkendelsen**

I det følgende beskrives en række juridiske forhold ved miljøgodkendelsen. Herunder faktuelle oplysninger vedrørende husdyrbruget, meddelelsespligt, gyldighed, retsbeskyttelse og revurdering.

### **2.1 Beskrivelse af husdyrbruget**

---

Miljøgodkendelsen gælder for husdyrbruget Hindsels, Hindselsvej 24, 7790 Thyholm med tilhørende anlæg og arealer. Godkendelsen omfatter de landbrugsmæssige aktiviteter som finder sted på ejendommen.

Askov Overgaard har søgt om en miljøgodkendelse til at udvide slagtesvineproduktionen på ejendommen Hindsels fra 6.804 stk. (32-107) til 7.802 stk. (30-109 kg).

Udbringningsarealerne ønskes samtidigt godkendt og med et indbygget alternativ, hvor arealerne drives med et S6-sædskiye.

En mindre del af gylle ønskes afsat til 3. mands arealer. Disse skal derfor godkendes efter husdyrlovens § 16.

Der sker inden ændringer i opbevaringsforholdene for husdyrgødning på ejendommen.

Husdyrbruget ligger i landzone ca. 3,7 km nordøst for Hvidbjerg på Thyholm. Ejendommen forholdsvis tæt på Natura 2000 område nr. 28 – Agger Tange, Nissum Bredning, Skibsted Fjord og Agerø. Nærmeste enkeltbolig uden landbrugspligt er Hindselsvej 23, der ligger 830 meter sydvest for den nærmeste stald med dyr på Hindselsvej 24.

### **2.2 Meddelelsespligt – husdyrproduktion, anlæg, arealer, ejerforhold**

---

Godkendelsen gælder for det ansøgte. Der må ikke ske udvidelse eller ændring i dyreholdet, stalde, gødnings-opbevaringsanlæg, udbringningsarealer og lignende, før ændringen er anmeldt til og godkendt af Struer Kommune. Kommunen tager herefter stilling til, om ændringen udløser krav om tillæg til miljøgodkendelsen.

Hvis der sker ændringer i forholdene omkring afsætning af gyllen, skal dette anmeldes til Struer Kommune inden ændringen iværksættes.

Kommunen skal underrettes ved ændringer i ejerforhold eller ændringer i ansvarsforholdene vedrørende den daglige drift af husdyrbruget. Tilsvarende skal der ske underretning, hvis driften indstilles for en længere periode.



## **2.3 Gyldighed**

---

Godkendelsen eller dele heraf bortfalder, såfremt den ikke er udnyttet inden 2 år fra afgørelsens meddelelse. Med udnyttet menes, at udvidelsen af dyreholdet er påbegyndt.

Hvis den meddelte miljøgodkendelse ikke har været udnyttet, helt eller delvist i 3 på hinanden følgende år betragtes det som kontinuitetsbrud. Så bortfalder den del af godkendelsen, der ikke har været udnyttet de seneste 3 år, med mindre andet fremgår af miljøgodkendelsen.

På baggrund af ovenstående stilles følgende vilkår:

- 1) Miljøgodkendelsen skal være udnyttet senest 2 år efter den er meddelt.

## **2.4 Retsbeskyttelse**

---

Med denne miljøgodkendelse følger som udgangspunkt 8 års retsbeskyttelse fra den dato, godkendelsen bliver meddelt.

## **2.5 Revurdering af miljøgodkendelsen**

---

Godkendelsen skal regelmæssigt og mindst hvert 10. år tages op til revurdering.

Den første regelmæssige revurdering skal dog foretages senest når der er forløbet 8 år efter godkendelsen. Det er derfor planlagt at foretage den første revurdering i 2023.



### 3. Beliggenhed og planmæssige forhold

I det følgende beskrives og vurderes ejendommens placering i relation til de i Husdyrbruglovens fastlagte afstandskrav. Ejendommens placering bliver bl.a. vurderet i forhold til de landskabelige og kulturhistoriske værdier.

#### 3.1 Afstandskrav, bygge og beskyttelseslinjer, fredninger m.v.

##### *Miljøteknisk beskrivelse*

Ejendommen ligger i landzone. Nærmeste nabo er Hindselssvej 27 beliggende ca. 740 meter vest for den tættest liggende stald på Hindselssvej 23. Der er ca. 3,7 km til Hvidbjerg by som er nærmeste byzone og samlede bebyggelse.

Afstandskravene i husdyrbruglovens § 6 om min. 50 m til byzone/sommerhusområde, nabobeboelse m.v. er overholdt.

Beliggenheden i forhold til afstandskravene i Husdyrbruglovens § 8 fremgår af tabel 1.

**Tabel 1 – afstandskrav og faktiske afstande for eksisterende stalde og gyllebeholdere**

	Afstandskrav* (m)	Faktisk afstand** (m) Eksisterende stalder
Ikke-almene vandforsyningsanlæg	25	> 1,000
Almene vandforsyningsanlæg***	50	> 1.000
Vandløb (herunder dræn) og søer	15	Ca.490
Offentlig vej og privat fællesvej	15	ca. 50
Levnedsvirksomhed	25	> 25
Beboelse på samme ejendom	15	Ca. 55
Naboskel	30	> 100

\* Afstandskrav jf. § 8 i husdyrbrugloven

\*\* *Aktuel afstand fra nærmeste hjørne på eksisterende stald til det pågældende punkt.*

\*\*\* Thyholm Private Fællesvandværk

##### **Vurdering**

De generelle afstandskrav i henhold til husdyrgodkendelseslovens §§ 6 og 8 er overholdt.

Husdyrbrugets eksisterende anlæg ligger udenfor fredninger, strand-, klit-, sø-, å-, og fortidsmindebeskyttelseslinjer samt udenfor kirke- og skovbyggelinjer.

#### 3.2 Placering i landskabet

##### *Miljøteknisk beskrivelse*

Ejendommen Hindsels ligger ca. 3,7 km nordøst for Hvidbjerg By.



Driftsbygningerne på Hindselssvej 24 ligger samlet og fremstår som en helhed.

Ejendommen ligger udenfor landskabeligt interesseområde men inden for strandbeskyttelseslinjen.

Der er ikke registreret fortidsminder nær ejendommens driftsbygninger.

***Vurdering***

Grundlaget for vurderingen er de planlægningsmæssige bestemmelser i området.

Struer Kommune vurderer, at udvidelsen ikke vil have betydning for de landskabelige forhold, da ændringerne i produktionen sker indenfor de eksisterende bygninger.

Struer Kommune vurderer samlet set, at udvidelsen ikke vil forringe de landskabelig, kulturhistoriske, naturmæssige, geologiske eller rekreative værdier i området, hvorfor der ikke er stillet særlige vilkår.



## **4. Husdyrhold, staldanlæg og drift**

I det følgende beskrives og vurderes husdyrholdets sammensætning, staldindretning, fodring, vand- og energiforbrug, samt håndtering af spildevand, regnvand, affald, kemikalier, driftsforstyrrelser og uheld.

### **4.1 Husdyrhold, stalde og opbevaringsanlæg**

---

#### *Miljøteknisk beskrivelse*

Der er søgt om at udvide slagtesvineproduktionen på ejendommen Hindsels fra 6.804 stk. (32-107) til 7.802 stk. (30-109 kg).

Ændringerne finder sted i eksisterende staldanlæg, hvor der vil blive etableret 285 ekstra stipladser til slagtesvin. Desuden muliggør de almindelige produktivetsforbedringer at udvidelsen kan ske i eksisterende stalde.

Staldafsnit 1 er opført i 1992. Staldafsnit 2 er opført i 1932 (ombygget 1989) og 1972 (ombygget 1989). Begge stalde er opført med fuldspaltegulv. Pr. 1. juli 2015 var det ikke længere tilladt at have fuldspaltegulve i slagtesvinestalde. Derfor er staldgulvene løbende blevet tilpasset i perioden op til d. 1. juli 2015. Det er sket ved at spaltellemrummene er blændet med beton, så mindst 33 % er fast (delvis spaltegulv).

Fordelingen af dyr i de forskellige staldanlæg og sektioner fremgår af tabel 2.

Der henvises i øvrigt til senere afsnit 8.4 og 8.5, hvor der er en udførlig beskrivelse af BAT i relation til staldindretning og opbevaring af husdyrgødning.

Der er to gyllebeholdere på ejendommen. En firkantet gyllebeholder i bloksten på ca. 450 m<sup>3</sup> fra 1973 og en gyllebeholder på 2.175 m<sup>3</sup> samt 2 fortanke af henholdsvis 40 m<sup>3</sup> og 25 m<sup>3</sup>. Gyllekanalerne kan rumme ca. 728 m<sup>3</sup> og 670 m<sup>3</sup>.

Ingen af gyllebeholderne er overdækkede. Fortankene er begge forsynet med fast låg.

Der er i alt 4.088 m<sup>3</sup> opbevaringskapacitet. Dette svarer til mere end 12 mdr. opbevaringskapacitet. Opgørelsen fremgår af bilagene til denne godkendelse.

En situationsplan er vist i bilag 1.

Svineproduktionens størrelse og sammensætning efter udvidelsen fremgår af nedenstående tabel 2 fordelt på de enkelte staldanlæg (Betegnelsen af staldafsnitene refererer til nummerering i ansøgningsystemet).



**Tabel 2 – Dyreholdets størrelse og sammensætning fordelt på staldanlæg**

Staldafsnit	Dyretype	Staldgulv	Antal dyr, stk	Vægtinterval kg	Stipladser	DE
ST-206024 Staldafsnit 1, 2/3	Slagtesvin	Delvis spaltegulv, 25-49%	5.202	30-109	1.300	140,01
ST-209941 Staldafsnit 2, 1/3	Slagtesvin	Delvis spaltegulv, 25-49%	2.600	30-109	650	69,98
<b>Godkendt antal dyreenheder, jf. gældende omregningsfaktorer</b>						<b>209,99</b>

Nedenstående tabel er en oversigt over opbevaringsanlæggene på ejendommen (anlægsnummer som i ansøgningssystemet).

**Tabel 3 – Opbevaringsanlæg**

Anlæg	Anlægstype	Størrelse (m <sup>3</sup> )	Næste beholderkontrol	Overdækning	Beskrivelse
Under stald G* og H*	Gyllekanaler	670	-	-	-
Under stald I*	Gyllekanaler	728	-	-	-
LA-167933	Gyllebeholder 2	450	2021	Flydelag	Opført 1973
LA-141145	Gyllebeholder 1	2.175	2015	Flydelag	Opført 1992
LA-167932	Fortank 1	40	-	Fast låg	Opført 1992
LA-167934	Fortank 2	25	-	Fast låg	Opført 1973
Samlet kapacitet (efter udvidelsen)		4.088			

\* Se bilag 1

Både de 2 gyllebeholdere og fortanke ligger mere end 100 meter fra nærmeste åbne vandløb og der er ingen § 3 beskyttede vandhuller/søer indenfor 100 meter. Beholderne er derfor ikke omfattet af kravet om gyllealarmer.

### Vurdering

En opbevaringskapacitet på min. 9 måneder vil normalt være tilstrækkelig. Da der er mere end 12 mdr. opbevaringskapacitet er denne tilstrækkelig til at sikre at udbringningen af gødningen kan ske på forsvarlig vis.

De mængder nedbør, der er kommet de seneste år, taler for at der bør kalkuleres med en vis ekstra kapacitet, så udbringning af gylle kan ske på de for afgrøderne mest fordelagtige tidspunkter og under hensyn til uforudsigelige vejrforhold. Dette er der også taget højde for på Hindselsvej 24.

Overordnet vurderer Struer Kommune, at husdyrbruget med de givne staldsystemer og opbevaringsanlæg lever op til kravene i lovgivningen, herunder også krav til BAT (se nærmere herom i et senere afsnit 8.4 og 8.5).





På baggrund af ovenstående stilles følgende vilkår:

- 2) Husdyrbruget tillades drevet med en maksimal årsproduktion på 7.802 slagtesvin (30-109 kg). På ansøgningstidspunktet svarende til 209,99 DE.
- 3) Staldindretning og placering af dyretyper skal være som beskrevet i tabel 2 og som opgivet i ansøgningen.

## 4.2 Ventilation

### *Miljøteknisk beskrivelse*

Der er monteret ventilationssystem i begge stalde. Ventilationssystemet er frekvensstyret. Det styres bl.a. af temperatur og fugtighed.

Ventilationsafkastenes placering fremgår af afløbsplanen i bilag 4.

### *Vurdering*

Effekten af ventilationsanlægget kan maksimeres ved jævnlig rengøring, justering og vedligehold, hvor det er nødvendigt.

For at imødegå en forringelse af ventilationsanlægget effektivitet, samt unødige støj- og støvgener stilles der vilkår til anlæggets drift og vedligeholdelse, hvilket Struer Kommune vurderer, kan medvirke til at produktionen ikke medfører gener for de omkringboende.

På baggrund af ovenstående stilles følgende vilkår:

- 4) Ventilationsanlægget skal rengøres med jævne mellemrum. Anlægget skal løbende vedligeholdes for at sikre optimal drift med lavest muligt energiforbrug.

## 4.3 Fodring

### *Miljøteknisk beskrivelse*

Der anvendes tørfoder (færdigfoder) på ejendommen. Foderet leveres og opbevares i fodersiloer i bygning J og D – se bilag 1.

Foderplanen udarbejdes i samarbejde med konsulent og med anvendelse af nyeste viden indenfor fodring.

Til svinene opbevares tilskudsfoder samt foderråvarer til maksimalt 1 uges forbrug i siloer i bygningerne benævnt D og J - se anlægsoversigten i bilagene til denne godkendelse. Der opbevares korn i bygning D.

Der anvendes fasefodring, hvor den tildelte mængde næringsstoffer er tilpasset produktionsdyrets til enhver tid gældende behov. Foderet tilsættes fytase for at øge fosforudnyttelsen og mindske foderets indhold af fosfor.

Der er anvendt normtal for fodring.

**Tabel 4 – fodringstiltag og fodernormer på ansøgningstidspunktet**

Dyretype	FE pr. kg tilvækst	Råprotein g pr. FE	Fosfor g pr. FE
Slagtesvin norm	2,85	147,2	4,8
Slagtesvin ansøgt	2,85	147,2	4,8



### ***Vurdering***

Det vurderes, at den beskrevne opbevaring og håndtering af foder ikke påvirker omgivelserne væsentligt, da det foregår i et lukket system i foderrum og siloer.

Yderligere vurdering af ammoniakemissionen og fosforudvaskningen er beskrevet i afsnit 8.2 om Bedste tilgængelige teknik (BAT).

### ***Tilsætning af fytase***

Der anvendes foder med tilsat fytase. Derved øges tilgængeligheden af foderets naturlige indhold af fosfor og udskillelsen af fosfor med gødningen reduceres. Tilsætning af fytase fastholdes ved vilkår.

### ***BAT***

Vurdering af ammoniakemissionen og fosforudvaskningen er beskrevet i afsnit 8.2 om Bedste tilgængelige teknik (BAT).

Krav til dokumentation og egenkontrol for overholdelse af vilkårene fremgår af afsnit 10 om dokumentation og egenkontrol.

På baggrund af ovenstående stilles følgende vilkår:

- 5) Samtlige foderblandinger skal være tilsat fytase.



## 4.4 Energi- og vandforbrug

### *Miljøteknisk beskrivelse*

Husdyrbrugets årlige forbrug af energi og vand i nudrift og forventet ansøgt drift, er beskrevet i tabellen herunder.

**Tabel 5 – energi og vandforbrug**

<b>Energiforbrug</b>	<b>Nudrift</b>	<b>Ansøgt drift</b>	<b>Bemærkninger</b>
Fyringsolie	4.000 l	4.000 l	Til tørring af korn når nødvendigt. Behov varierer.
Diesololie	8.000 l	8.000 l	
Elforbrug	60.000 kWh	75.000 kWh	
<b>Vandforbrug</b>	<b>Nudrift (m<sup>3</sup>/år)</b>	<b>Ansøgt drift (m<sup>3</sup>/år)</b>	<b>Bemærkninger</b>
Drikkevand, stalde	3.450	3.950	
Vaskevand, stalde	150	185	Ledes til lagertank
<b>I alt vandforbrug</b>	<b>3.600</b>	<b>4.135</b>	

### *Energisparende foranstaltninger*

I svineproduktionen og de faciliteter der tilhører markdriften er der indført energibesparende teknologier i stor udstrækning. Der vil fortsat i forbindelse med en renovering og reparation blive indført yderligere besparende teknologier, hvor eller hvis det er formålstjenligt.

I forbindelse med kornhøsten anvendes der kun de nødvendige ressourcer i form af el til kornblæser og olie til nedtørring indtil kornet bliver lagerfast. Energiforbruget modsvarer netop behovet/kravet.

Ventilationsanlæg i svinestaldene er frekvensstyret. Reguleringen foregår via kombinerede registreringer af lufttemperatur og luftens relative fugtighed. Anlægget er endvidere tilkoblet et lokalt alarmanlæg, der endvidere videregiver eventuelle alarmer til den driftsansvarlige. U hensigtsmæssig drift korrigeres derfor umiddelbart, hvilket optimerer udbyttet i forhold til energiforbruget. Ventilationsanlægget fungerer efter undertryksprincippet hvilket er et energibesparende ventilationsprincip i forhold til andre principper. Udsugnings skorstenene er forsynet med koniske studse, hvilket reducerer energiforbruget.

Ventilationskanaler m.m. efterses jævnligt for snavs og urenheder, der kan hindre luftens passage. Ventilations systemet rengøres efter behov, men som minimum ved hvert holdskifte i staldene.

### *Vandbesparende tiltag*

Alle drikkeventiler i staldene er af den vandbesparende bidetype, hvor vandspildet er reduceret til et minimum. Vandventilerne kontrolleres ofte og udskiftes, hvis de er defekte. Selve vandsystemet er et lukket system, der gør det muligt konstant at holde et lavt vandtryk. Dette i sig selv virker besparende på spildet og dermed forbruget.

Vandbesparelse opnås ved drikkenipler, der sidder over fodertrug eller ved brug af drikkekopper. Ved vask af staldene anvendes iblødsætning via overbrusningsanlægget, hvorefter der vaskes med højtryksrensere. Både iblødsætning og vask med højtryksrensere er vandbesparende.

Staldene kontrolleres dagligt og der udføres småreparationer med det samme eller tilkaldes service, hvis der er behov for det.

### *Vurdering*

Ventilation er den største energiforbrugende post på et svinebrug. Kontrol og vedligeholdelse af ventilationsanlægget bør derfor ske jævnligt.



Ved jævnlig aflæsning af energimålere og vandmålere, kan der hurtigt dannes et overblik over forbruget, og samtidig sikres mod utilsigtet overforbrug.

For at få synliggjort eventuelle mulige indsatsområder i forhold til energibesparelser og de økonomiske konsekvenser heraf, vurderer Struer Kommune, at der skal stilles vilkår om et energieftersyn på husdyrbruget.

Krav om registrering af vand og energiforbrug fremgår af senere egenkontrolafsnit 11.

Der henvises i øvrigt til senere afsnit 8.3 om BAT.

På baggrund af ovenstående stilles følgende vilkår:

- 6) Der skal på husdyrbruget, indenfor et år fra godkendelsen er meddelt, foretages et energieftersyn af et energiselskab eller en energikonsulent, hvor de energiforbrugende processer på husdyrbruget gennemgås. Der skal udarbejdes en rapport som indeholder resultater og evt. konkrete energispareforslag. Rapporten skal være til rådighed for tilsynsmyndigheden ved tilsyn.

## **4.5 Spildevand og regnvand**

### *Miljøteknisk beskrivelse*

Der forekommer vaskevand fra rengøring af stalde. Mængden fremgår af ovenstående tabel i afsnit 4.4. Der foregår ingen vask af maskiner og marksprøjte. Rengøringsvand fra stalde og regnvand fra udleveringsramper ledes til gyllebeholderne.

Regnvand bliver ledt via tagrende til sivedræn/grøft mod øst.

Der sker ingen ændringer i afledningen af spildevand på husdyrbruget.

Afløbsforholdene fremgår af bilag 4.

### *Vurdering*

Der sker ingen ændringer i afledningen af spildevand fra stuehuset og det er oplyst at vaskevand ledes til gyllebeholder.

Der er fremsendt en beregning af opbevaringskapaciteten på ejendommen, der fremgår af afsnit 5.2 og bilagene til denne godkendelse.

Struer Kommune har ud fra ovenstående vurderet, at håndteringen af spildevandet sker på forsvarlig vis. For at skabe så fleksibel en godkendelse som muligt stilles vilkår til eventuel vask af maskiner og redskaber. Det skal dog bemærkes, at hvis der påtænkes opført en vaskeplads på et tidspunkt, skal dette forinden anmeldes til og godkendes af Struer Kommune.

Bemærk at der er særlige regler for påfyldning og vask m.v. af sprøjter til udbringning af plantebeskyttelsesmidler

På baggrund af ovenstående stilles følgende vilkår:

- 7) Al vask af maskiner og redskaber, hvorfra der kan forekomme foder- eller gødningsrester skal foregå på en vaskeplads med afløb til opsamlingsbeholder eller på skiftende steder i marken fra gang til gang.



## **4.6 Affald**

---

### *Miljøteknisk beskrivelse*

Husdyrbruget er omfattet af reglerne i affaldsbekendtgørelsen.

Oplysninger om art, mængde og opbevaring af affald, der fremkommer på husdyrbruget gældende regler, og bortskaffelsen skal ske i overensstemmelse med kommunens affaldsregulativ for erhverv. Der sker en løbende bortskaffelse af affaldet til en kommunal godkendt ordning, så den opbevarede mængde begrænses.

### *Døde dyr*

Dødeligheden kan variere over året og afhængigt af tiden de enkelte hold har været i staldene (grisenes alder). I gennemsnit forventes en dødelighed på ca. 3 %. Døde dyr opbevares på en fast og ventileret plads under kada-verdæksel, hvor de afhentes af DAKA kontinuerligt og i gennemsnit 2-3 gange ugentligt.

### *Brændbart affald*

Forbrændingseget affald som papir/pap og plast opbevares på forsvarlig vis indtil afsætning til godkendt modtager. Den samlede mængde udgør ca. 500-1.200 kg årligt.

### *Metalaffald*

Jern opbevares i maskinhus inden afsætning til produkthandler.

### *Affald fra rengørings- og desinfektionsmidler*

Affald bestående af tømt emballage fra rengørings- og desinfektionsmidler bortskaffes gennem dagrenovationen eller sammen med det brændbare affald.

### *Veterinært affald*

Veterinært affald omfatter medicinrester og medicinsk udstyr i form af brugte skalpeller, sprøjter og kanyler.

Der forekommer begrænsede mængder, der bortskaffes via de kommunalt godkendte ordninger. Skalpeller, kanyler m.v. opbevares i dertil indrettede beholdere, så det ikke udgør en skaderisiko for personer.

### *Kemisk emballageaffald*

Sprøjtlemdeemballage og eventuelle rester forekommer ikke, da sprøjtning bliver foretaget via maskinstation.

### *Farligt affald*

Farligt affald er f.eks. spildolie, oliefiltre, lysstofrør m.v. Spildolie opbevares i maskinhuset, hvor der ikke findes afløb. Det bliver afleveret til en godkendt modtager pt. Dansk Oliegenbrug.

Nedenstående tabel angiver de producerede affaldsmængder og efterfølgende bortskaffelse.



**Tabel 6 – affaldsproduktion, mængde og bortskaffelse**

Affaldstype	EAK koder	Årlig mængde	Bortskaffelse
Animalsk affald (døde dyr)	02 01 02	Svarende til ca. 3 % dødelighed	DAKA
Emballage fra foderleverancer m.m. (brændbart)	02 01 99	Se forklarende tekst	Kommunal anvist ordning
Emballage fra rengørings- og desinfektionsmidler (brændbart)	02 01 09	Se forklarende tekst	Kommunal anvist ordning
Medicinrester, medicinflasker, medicinsk udstyr	02 01 99	Ikke oplyst	Kommunal anvist ordning
Andet ikke brændbart affald	02 01 99	Begrænset	Kommunal anvist ordning
Lysstofrør	02 01 08	Ikke oplyst	Kommunal anvist ordning
Spildolie	02 01 08	25-100 l	Til godkendt modtager
Jern og metal	02 01 10	Ca. 1,5 t	Til produkthandler

### Vurdering

Efter Struer Kommunes regulativ for erhvervsaffald, skal

- Genanvendeligt affald i videst muligt omfang frasorteres og afleveres til genbrug
- Ikke-genanvendeligt farligt affald frasorteres det øvrige affald, og håndteres og behandles så miljøbelastningen bliver mindst mulig.

Ikke-genanvendeligt farligt affald anvises til bortskaffelse på modtageanlæg, der er miljøgodkendt til at modtage den pågældende affaldsfraktion.

Virksomheder, der frembringer farligt affald, skal sikre, at det farlige affald er forsvarligt emballeret.

Farligt affald skal opbevares i egnede beholdere på tæt bund uden mulighed for afløb til kloak, jord, vandløb eller grundvand.

Oplagspladsen skal være under tag og med tæt bund uden afløb og skal indrettes med fordybning eller opkant så spild eller lækage i en mængde svarende til den største beholder kan tilbageholdes og efterfølgende opsamles. Spild skal opsamles straks.

Det kontrolleres på tilsyn, at de miljømæssige krav til affaldshåndteringen er opfyldt. For at sikre en miljømæssig korrekt håndtering af husdyrbrugets affald, er der stillet vilkår om opbevaring af olie og kemikalieaffald.

Krav til dokumentation for korrekt bortskaffelse fremgår af afsnit 10.

På baggrund af ovenstående stilles følgende vilkår:

- 8) Husdyrbrugets olie- og kemikalieaffald skal opbevares i tæt emballage, beregnet til formålet og være tydeligt mærket med angivelse af indhold. Oplaget må ikke medføre forurening eller risiko for forurening af omgivelserne.

Oplaget skal som minimum være overdækket med et halvtag og stå på støbt bund. Pladsen skal





indrettet med fald, fordybning eller opkant så en mængde, mindst svarende til indholdet af den største beholder, tilbageholdes ved spild eller lækage.

Eventuelt spild skal straks opsamles af velegnet absorptionsmateriale og bortskaffes som farligt affald.

## 4.7 Råvarer og hjælpestoffer

### *Miljøteknisk beskrivelse*

Forskellige hjælpemidler som rengørings- og desinfektionsmidler til staldrengøring, konserveringsmidler til foderbrug og andre råvarer og hjælpestoffer, der kan udgøre en miljørisiko, skal håndteres og opbevares, så der ikke kan ske en utilsigtet udledning til miljøet.

Nedenstående tabel angiver typer, mængder og opbevaring af de forskellige råvarer og hjælpestoffer som anvendes på husdyrbruget. Placeringen er angivet på situationsplanen, bilag 3.

**Tabel 7 – råvarer og hjælpestoffer, mængde og opbevaring**

Råvarer/hjælpestoffer	Mængde pr. år	Opbevaring
Rengørings- og desinfektionsmidler	1.000 kg	Rengørings- og desinfektionsmidler bliver opbevares ved udleveringsrum, kontor/omklædning, foderrum og sygestald (afsnit J på anlægsoversigten i bilagene).
Dieselolie	Ikke oplyst	Opbevares i 4.000 l tank
Smøreolie	Ikke oplyst	Tønder/tromler /dunke

### *Vurdering*

Struer kommune vurderer, på baggrund af beskrivelsen og tidligere tilsyn at opbevaringen og håndteringen af råvarer og hjælpestoffer håndteres miljømæssigt forsvarligt, hvorfor der ikke stilles særlige vilkår.

På baggrund af ovenstående stilles ingen vilkår:

## 4.8 Driftsforstyrrelser eller uheld

### *Miljøteknisk beskrivelse*

Der kan være driftsmæssige forhold, hvor risikoen for uheld er til stede, og hvor et eventuelt uheld kan have store konsekvenser for det eksterne miljø. Der kan opstå uheld i forbindelse med håndteringen af husdyrgødning, olie og kemikalier, ved brand og strømsvigt. For at minimere omfanget af en forurening ved uheld, er der udarbejdet en beredskabsplan for husdyrbruget, hvori det er beskrevet hvorledes evt. uheld skal håndteres. Planer for håndtering af uheld og ulykker fremgår af beredskabsplanen. Planen er fremsendt til og godkendt af Struer Kommune.

Ud over mindre uheld som f.eks. oliespild fra maskiner vurderer ansøger at uheld med gylleudslip er den væsentligste risiko for uheld. Risikoen anses dog for at være yderst begrænset.



### *Husdyrgødning*

Gylleopbevaringssystemet og håndteringen af husdyrgødningen kan udgøre en risiko med hensyn til miljøet. Der kan ske spild ved pumpning til/fra gyllebeholdere/fortanke og ved lækager i systemet. Ved overfladeafstrømning kan gylle løbe til dræn og/eller vandløb.

Tømning af gyllebeholder foregår med gyllevogn med påmonteret pumpe og returløb. Hermed minimeres risikoen for spild og overløb.

For at begrænse gener og forureningsmæssige konsekvenser af eventuelt opståede driftsforstyrrelser eller uheld, er der udarbejdet en beredskabsplan for ejendommen. Beredskabsplanen forhindrer ikke større uheld, men den kan være med til at begrænse omfanget af et eventuelt uheld. Planen hjælper bl.a. til hurtigst muligt at få begrænset følgerne af uheldet. Beredskabsplanen bliver kontrolleret mindst en gang årligt og placeres på et let tilgængeligt og synligt sted.

Der opbevares halm til fjernvarme i bygning F – se anlægsoversigten i bilagene.

### *Vurdering*

Ansøger har fremsendt en beredskabsplan, hvor forebyggende foranstaltninger og akut håndtering af en række uheld er beskrevet. Til beredskabsplanen er der udarbejdet et detaljeret kortbilag, som beskriver placering af miljøfarlige stoffer. Der er på kortbilag angivet afløbs- og drænsystemer, samt placering af materiel, som kan anvendes i arbejdet med at forhindre forurening af det eksterne miljø.

Struer Kommune vurderer, at udarbejdelse af en beredskabsplan, samt tiltag som beskrevet ovenfor, i tilstrækkelig grad kan minimere risikoen for forurening ved uheld på husdyrbruget. Det vurderes, at ejendommen drives miljømæssigt forsvarligt i forhold til håndtering af uheld og afværgeforanstaltninger.

På baggrund af ovenstående stilles følgende vilkår:

- 9) Beredskabsplanen skal løbende revideres/kontrolleres sammen med eventuelle ansatte – dog mindst 1 gang om året.

Dato for seneste revision skal fremgå af planen.

Planen skal være kendt af, og tilgængelig og synlig for ejendommens ansatte og øvrige der færdes på husdyrbruget.

- 10) Beredskabsplanens instrukser skal følges ved uheld, forureninger, brand og lignende, og den skal udleveres til evt. indsatsleder/miljømyndighed.

- 11) En skriftlig redegørelse for hændelsen (uheld eller lignende), skal være tilsynsmyndigheden i hænde senest en uge efter hændelsens indtræden. Det skal af redegørelsen fremgå, såfremt det er muligt, hvilke tiltag der er eller påregnes iværksat for at hindre tilsvarende fremtidig forureningshændelse.



## 5. Gødningsproduktion og – håndtering

I det følgende beskrives og vurderes den husdyrgødning, der produceres på husdyrbruget og evt. afsættes til eller modtages fra anden side. Afsnittet beskriver husdyrgødningens opbevaring og håndtering.

### 5.1 Gødningstyper og – mængder

#### *Miljøteknisk beskrivelse*

Den årlige produktion af flydende husdyrgødning på Hindselsvej 24 er beregnet til 4.272 tons. Der er ingen produktion af fast gødning eller dybstrøelse.

Nedenstående tabel angiver mængde og indhold af den producerede og afsatte husdyrgødning.

**Tabel 8 Gødningsproduktion og næringsstofindhold**

Gødningstype	Kg kvælstof	Kg fosfor	DE
Gylle produceret	20.418	5.077	209,99
Gylle afsat	2.309	526	23,75
Gylle i alt til arealerne	18.109	4.551	186,24

Al husdyrgødning opbevares i husdyrbrugets to gyllebeholdere, gyllekanaler og fortanke.

Gylle svarende til 23,75 DE afsættes til 3. mands arealer.

#### *Vurdering*

Der skal være indgået en skriftlig aftale med 3. mand som dokumentation for at gyllen afsættes dertil. Aftalen skal fremvises for tilsynsmyndigheden på forlangende. Dette stilles der vilkår om i afsnit 10 om egenkontrol og dokumentation. Hvis gyllen ønskes afsat til andre arealer, skal dette først godkendes af tilsynsmyndigheden (Struer Kommune).

### 5.2 Flydende husdyrgødning

#### *Miljøteknisk beskrivelse*

Produktionen af flydende husdyrgødning er ifølge den indsendte kapacitetserklæring i alt 4.272 tons. Ifølge kapacitetserklæringen er der en samlet opbevaringskapacitet på 4.088 m<sup>3</sup> svarende til 15 måneders opbevaringskapacitet. Ansøger har anført at 9 måneders opbevaringskapacitet vil svare til 3.204 m<sup>3</sup>. Fortanke og gyllekanaler er indregnet i opbevaringskapaciteten.

Husdyrbrugets opbevaringsanlæg efter produktionsudvidelsen fremgår af tabel 3 i afsnit 4.1.

#### *Vurdering*

Struer Kommune vurderer at opbevaringskapaciteten på ejendommen er tilstrækkelig og at der også er kapacitet til at der kan tages hensyn til uforudsigelige vejrforhold.



En opbevaringskapacitet på min. 9 måneder vil normalt være tilstrækkeligt til at sikre en forsvarlig opbevaringskapacitet.

Efter husdyrgødningsbekendtgørelsen skal pumper, der anvendes til tømning af beholdere til flydende husdyrgødning være forsynet med en timer eller lignende foranstaltning, der sikrer, at der ikke kan pumpes mere gødning fra beholderen ad gangen, end hvad der svarer til indholdet i en gyllevogn. Pumpning fra en beholder til en anden beholder kan foretages uden timer, hvis det sikres at udslip undgås på anden måde f.eks. ved manuel overvågning eller et alarmsystem.

Struer Kommune vurderer, at husdyrgødningsbekendtgørelsens regler er tilstrækkelige til at minimere risikoen for forurening i forbindelse med pumpning af gyllen. Der stilles derfor kun vilkår til eventuel spild.

Den beskrevne opbevaring og håndtering vurderes sammen med det stillede vilkår, at være miljømæssig forsvarlig.

På baggrund af ovenstående stilles følgende vilkår:

- 12) Spild af gylle skal straks opsamles. Der skal sikres at der ikke kan ledes gylle til afløb, der ikke ledes til gyllebeholder eller anden opsamlingsbeholder.

---

### **5.3 Fast husdyrgødning**

---

#### *Miljøteknisk beskrivelse*

Der produceres ikke fast husdyrgødning eller dybstrøelse på ejendommen.



---

## 6. Forurening og gener fra husdyrbruget

I det følgende beskrives og vurderes ammoniakpåvirkning af nærliggende naturområder, samt påvirkningen af naboer i forhold til emner som lugt, fluer, støj m.v.

### 6.1 Ammoniak og natur

---

#### *Miljøteknisk beskrivelse og vurdering*

Beskyttelsesniveauet for ammoniak omfatter

1) et krav om begrænsning af ammoniakfordampningen, som gælder for alle husdyrbrug, der skal godkendes efter § 11 eller § 12, uanset deres lokalisering (det generelle ammoniakreduktionskrav), og

2) et krav om maksimal total- eller merdeposition af ammoniak på de beskyttede naturområder, der fremgår af husdyrgodkendelseslovens § 7.

Nedenstående vurderinger er foretaget ud fra ansøgningsskema 60868 ver. 4.

#### *Det generelle ammoniakkrav*

Ifølge husdyrloven er der et generelt krav om 30 % reduktion af ammoniakemissionen i forhold til det tidssvarende staldsystem.

Af ansøgningen fremgår det, at der er beregnet en samlet ammoniakemission fra staldanlægget og gødningslagre på 2.919 kg N pr. år. Det generelle ammoniakreduktionskrav er overholdt med en margin på ca. 438 kg N/år.

#### *Ammoniakfølsomme naturtyper indenfor Natura 2000 områder (kategori 1 natur)*

Kategori 1-natur er ammoniakfølsom natur beliggende i internationale naturbeskyttelsesområder (de såkaldte Natura 2000-områder). Det er de ammoniakfølsomme Natura 2000-naturtyper, som indgår i udpegningsgrundlaget for Natura 2000-området og som Naturstyrelsen har kortlagt i forbindelse med Natura 2000-planlægningen. Derudover er det heder og overdrev, der er § 3 beskyttede efter naturbeskyttelsesloven.

Fra staldanlægget er der ca. 100 m til det nærmeste Natura 2000 område, som er område nr. 28 ”Agger Tange, Nissum Bredning, Skibsted Fjord og Agerø”. Cirka 200 m sydøst for staldanlægget ligger et kortlagt Natura 2000 surt overdrev. Det fremgår af ansøgningen at staldanlæggets totale ammoniakdeposition på overdrevet er beregnet til 0,5 kg N/ha/år. Desuden ligger der også et kortlagt Natura 2000 surt overdrev ca. 970 m nord for staldanlæggene. Den totale ammoniakdeposition på dette overdrev er i ansøgningen beregnet til 0,1 kg N/ha/år.

Struer Kommune har vurderet, at der ikke er andre husdyrbrug der udløser kumulation, hvorfor et beskyttelsesniveau på 0,7 kg N/ha/år er grænsen. Beskyttelsesniveauet er derfor overholdt for begge naturpunkter.

Nordøst for anlægget i en afstand af ca. 570-910 m ligger en Natura-2000 kortlagt strandvold, der ikke er ammoniakfølsom.

Som følge af at staldanlæggets ammoniakdeposition på sårbar Natura 2000-natur er meget begrænset er det Struer Kommunes vurdering, at den ansøgte husdyrproduktion hverken alene eller i kumulation med andre projekter vil give anledning til en væsentlig påvirkning af internationale naturbeskyttelsesområder herunder kunne hindre områdets målopfyldelse.

#### *Større ammoniakfølsomme naturtyper udenfor Natura 2000 områder (kategori 2-natur)*

Kategori 2-natur er nærmere bestemte ammoniakfølsomme naturtyper, der ligger uden for internationale naturbeskyttelsesområder. Det drejer sig om:

- højmøser,



- lobeliesøer,
- heder der er større end 10 ha, og som er omfattet af naturbeskyttelseslovens § 3, og
- overdrev der er større end 2,5 ha og som er omfattet af naturbeskyttelseslovens § 3.

Det er dog kun heder og overdrev, der i sig selv er større end de nævnte størrelser, der er kategori 2-natur.

Der er ca. 2,5 km til nærmeste overdrev større end 2,5 ha. Overdrevet ligger syd for anlægget.

Der er ca. 10 km fra staldanlægget til nærmeste hede større end 10 ha.

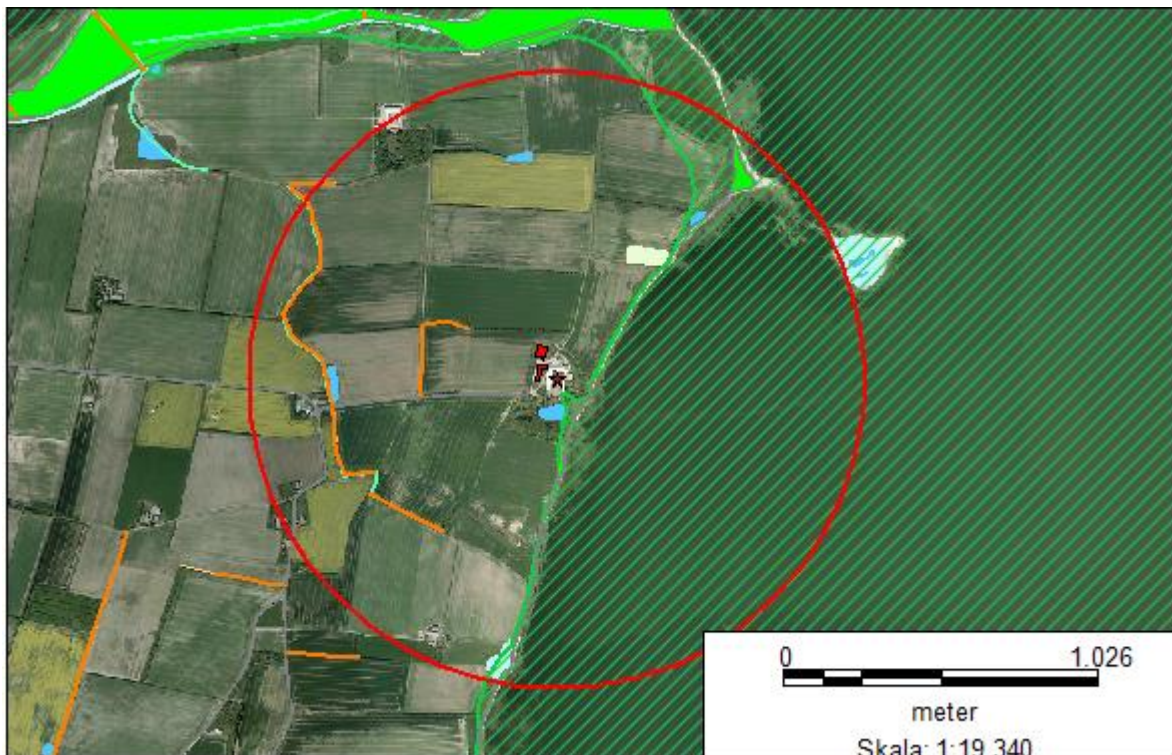
#### *Ammoniakfølsomme naturområder i øvrigt (kategori 3-natur)*

Kategori 3-natur er ammoniakfølsomme naturområder, som ikke er kategori 1-natur eller kategori 2-natur, og som er:

- hede omfattet af naturbeskyttelseslovens § 3
- mose omfattet af naturbeskyttelseslovens § 3
- overdrev omfattet af naturbeskyttelseslovens § 3
- ammoniakfølsom skov

Kommunen vurderer konkret, om der skal fastsættes vilkår om max. merdeposition, og hvad det nødvendige krav til max. merdeposition skal være. Kravet må dog ikke være under en max. merdeposition på 1,0 kg N/ha pr. år.

På kortet nedenfor ses staldanlæggets placering i forhold til beskyttet natur i nærområdet. Den røde cirkel på kortet angiver en zone på 1000 m fra staldanlægget.



#### **Tegnforklaring**

##### *Beskyttede diger*

— Beskyttede diger

##### *Habitatområder og kortlagt natur*

■ Kortlagt Natura 2000 natur

▨ EF-habitatområder

##### *Natur*

- Sø
- Hede
- Mose
- Eng
- Overdrev
- Strandeng

##### *Staldanlæg*

■ Staldanlæg





Ca. 850 meter syd for staldanlæggene ligger en § 3 beskyttet strandeng og ca. 380 meter nordøst for staldanlæggene ligger en § 3 beskyttet eng.

Strandenge og enge er ikke omfattet af husdyrbruglovens kategori 3 og der er derfor ikke beregnet på ammoniakdepositionen på de 2 områder.

I en afstand af ca. 100-700 m fra staldanlægget forekommer 4 mindre vandhuller. Det nærmeste vandhul ligger ca. 100 m syd for staldanlægget. Det er Struer Kommunes vurdering, at der ikke er tale om særlige ammoniakfølsomme vandhuller, og det vurderes derfor at vandhullernes tilstand ikke vil blive påvirket væsentligt af udvidelsen. Desuden ligger der et vandhul på mark 17-0, der også er omfattet af kravet om 9 meter randzone.

#### *Randzonepåvirkning med ammoniak fra udbringningsarealerne*

Udbringningsarealerne grænser op til 5 vandhuller. Jf. Naturstyrelsens kort over randzonebærende vandløb og søer, skal der omkring alle 5 vandhuller etableres en 9 meter bred randzone.

Da arealet også før godkendelsen er blevet tilført husdyrgødning svarende til harmonireglerne, har Struer Kommune vurderet, at der ikke sker en væsentligt forøget ammoniakfordampning fra udbringningen af gødning (randzonepåvirkning). Derfor har Struer Kommune vurderet, at der ikke er grundlag for at stille vilkår om bræmmer eller lignende ud over de lovpligtige randzoner.

Placeringen af naturområderne fremgår af bilag 6.

## **6.2 Lugt**

---

### *Miljøteknisk beskrivelse*

De væsentlige lugtkilder fra husdyrbruget er lugtemission fra staldeanlægget, herunder i forbindelse med udslusningen af gylle, fra gyllebeholdere og i forbindelse med gylleudbringning.

Ventilationsanlægget rengøres, justeres og vedligeholdes løbende, så det kører optimalt.

Når gyllen omrøres og udbringes, vil dette kunne lugtes af de omkringboende. Men det vil være over en begrænset periode.

### *Vurdering*

Der er foretaget lugtberegninger i ansøgningssystemet efter gældende retningslinjer. Den beregnede geneafstand for områdetyperne byzone, samlet bebyggelse og enkeltbolig fremgår af nedenstående tabel.

Da ejendommen ligger længere væk end 300 meter fra byzone/sommerhusområde, samlet bebyggelse/visse lokalplaner i landzone og længere væk end 100 meter fra en enkelt bolig uden landbrugspligt, skal der ikke regnes med en kumuleret effekt.



**Tabel 9 – Lugtberegninger fra ansøgningen**

**Samlet resultat af lugtberegning**

Område	Andre ejendomme med mere end 75 DE(antal)	Beregnings model	Samlet ukorrigeret	Korrigeret geneafstand (ansøgt drift)	Korrigeret geneafstand (nudrift)	Vægtet gennemsnits afstand	Genekriterie overholdt
Eksisterende eller fremtidig byzone	0	FMk	450,87	450,87	416,62	0,00	Genekriterie overholdt. Ingen nabobeboelser/byzone indenfor 1,2 gange geneafstand.
Samlet bebyggelse	0	Ny	317,26	317,26	277,16	0,00	Genekriterie overholdt. Ingen nabobeboelser/byzone indenfor 1,2 gange geneafstand.
Enkelt bolig	0	Ny	144,62	144,62	134,31	0,00	Genekriterie overholdt. Ingen nabobeboelser/byzone indenfor 1,2 gange geneafstand.

Afstanden til nærmeste byzone og samlede bebyggelse (Hvidbjerg by) er ca. 3,6 km. Lugtgenekriterierne for disse områder er derfor overholdt. Af ovenstående skema fremgår det at afstanden til samlet bebyggelse skal være min. 317,26 meter og afstanden til byzone skal være min. 450,87 meter.

Nærmest nabo uden landbrugspligt er Hindselsvej 23. Afstanden fra boligen på Hindselsvej 23 til nærmeste stald med dyr på Hindselsvej 24 er ca. 840 meter. Ifølge ovenstående lugtberegning skal der være min. 144,62 meter til nærmeste nabo uden landbrugspligt. Kriteriet er derfor opfyldt.

Struer Kommune vurderer, at der med ovennævnte afstande til de omkringboende ikke er risiko for uacceptable lugtgener. Der stilles dog vilkår om at der skal laves en handlingsplan for nedbringelse af lugtgenerne, hvis der opstår væsentlige lugtgener for naboerne.

På baggrund af ovenstående stilles følgende vilkår:

- 13) Hvis tilsynsmyndigheden vurderer, at driften giver anledning til væsentlige lugtgener for omboende, skal ejeren af ejendommen lade udarbejde en handlingsplan for nedbringelse af generne. Planen skal godkendes af kommunen, og derefter gennemføres. Samtlige udgifter i forbindelse med ovennævnte skal afholdes af husdyrbruget.

## 6.3 Fluer og skadedyr

### *Miljøteknisk beskrivelse*

Risikoen for tilhold af skadedyr forebygges ved god orden og hygiejne i og omkring svinestalde, foderrum og foderanlæg til svinestaldene. Specielt betyder det at spild ved og omkring fodersilo og lignende fjernes umiddelbart og holdes rent. Dette er medvirkende til at reducere forekomsten af skadedyr.

Fluer bekæmpes efter behov. Bekæmpelsen er proaktiv renholdelse som er en væsentlig faktor for at holde antallet af fluer nede på et minimalt niveau. Hvis der opstår fluegener foretages der effektiv fluebekæmpelse med et egnet middel og i øvrigt i overensstemmelse med de af Statens Skadedyrlaboratorium's fastsatte retningslinjer.

Ejendommen er tilmeldt den kommunale rottebekæmpelsesordning, der besøger ejendommen efter behov.





Der forebygges ved renholdelse af områder med foderopbevaring og foderblanderi. Dernæst er der pt. indgået aftale med Kiltin om sikring imod skadedyr. Der er således opsat rottekasser forskellige steder ved anlæggene.

### **Vurdering**

Fluer kan give anledning til gener hos naboer, trods længere afstande. Foderopbevaring og gyllekanaler kan være udklækningssted for fluerne og det kan i nogle tilfælde være nødvendigt at foretage særskilt bekæmpelse (jf. Statens Skadedyrslaboratoriums retningslinjer). De hygiejniske forhold primært vedrørende foderopbevaring har ligeledes betydning for tilhold af rotter.

På baggrund af ansøgers oplysninger og de stillede vilkår vurderes det, at ejendommen foretager en tilfredsstillende skadedyrsbekæmpelse, og at der ikke vil være væsentlige gener for de omkringboende.

På baggrund af ovenstående stilles følgende vilkår:

- 14) På ejendommen skal der foretages en effektiv fluebekæmpelse - som minimum i henhold til Statens Skadedyrslaboratoriums vejledende retningslinjer for fluebekæmpelse på gårde med husdyr.

Hvis tilsynsmyndigheden efter en konkret vurdering skønner, at der er væsentlige fluegener, kan der stilles krav om føring af logbog for fluebekæmpelse, der foretages på husdyrbruget for en nærmere udspecificeret periode.

- 15) Opbevaring af foder skal ske på en sådan måde, at der ikke opstår risiko for tilhold af skadedyr (rotter m.v.). Ved mistanke eller konstatering af rotter skal iværksættes rottebekæmpelse, enten ved kommunens rottebekæmpelse eller ved et autoriseret firma.

## **6.4 Transport**

### **Miljøteknisk beskrivelse**

Produktionen af slagtesvin medfører transport til og fra ejendommen. Antallet af transporter før og efter udvidelsen fordelt på typen af transporter fremgår af nedenstående tabel.

**Tabel 10 – antal transporter**

<b>Transporter</b>	<b>Nudrift</b>	<b>Ansøgt drift</b>	<b>Tidsrum</b>
Foderlevering	120-160	120-160	Dagtimerne
Foder, tilskudsfoder	12	12	Dagtimerne
Husdyrgødning á 25 tons (internt)	150	175	Dagtimerne
Halmtransporter (eksternt)	120	120	Dagtimerne
Handelsgødning	1-5	1-5	Dagtimerne
Svin til/fra ejendommen	104	156	Dagtimerne
Daka	104-156	104-156	Dagtimerne
Dyrelæge	12	12	Efter behov, primært i dagtimerne
Dieselolielevering m.v.	3-5	3-5	Dagtimerne
Sælgere, konsulenter m.v.	15	15	Dagtimerne
<b>Antal årlige transporter (worst case)</b>	<b>739</b>	<b>816</b>	



Ejendommen er beliggende i det åbne land med spredt bebyggelse. Tilkørsel sker umiddelbart ad mindre kommuneveje.

Antallet af transporter vil stige en smule.

#### ***Vurdering***

Til og frakørselsforholdene ved husdyrbruget via Hindselsvej 24. Struer Kommune har vurderet, at det ikke er nødvendigt (og heller ikke muligt) at anvise anden adgangsvej. Transporterne foregår hovedsagligt i dagtimerne. I højsæsonen for udbringning af gylle vil transporterne også kunne forekomme udenfor dagtimerne.

Der kan stilles vilkår til husdyrbrugets egne køretøjer hvad angår ruten til og fra ejendommen f.eks. i forbindelse med udbringning af husdyrgødning.

Der kan ikke stilles vilkår til trafik/kørsel på offentlig vej, da dette er forhold, der ikke er reguleret af husdyrbrugloven. Disse forhold reguleres af færdselsloven og håndhæves af politiet.

For mange at transporterne vedkommende sker der kun passage af forholdsvis få enkeltboliger.

Det er praksis at betragte landzonen som landbrugets erhvervsområde. Derfor må beboere af boliger i landzone acceptere visse ulemper som kan være forbundet med driften af husdyrbruget.

På baggrund af den forholdsvis beskedne stigning i antallet af transporter vurderer Struer Kommune, at det ikke er nødvendigt at stille vilkår til transporter.

## **6.5 Støj fra anlæg og maskiner**

---

#### ***Miljøteknisk beskrivelse***

Der kan forekomme støj fra ejendommen i forbindelse med levering af foderråvarer, levering og senere afhentning af svin, DAKA's afhentninger af døde dyr, almindelig markdrift samt transport af gylle. På varme sommerdage kan der forekomme støj fra ventilationsanlægget.

De daglige driftsperioder vil være ens i både nudrift og i ansøgt drift. Der foretages ikke egentlig støjreducerende tiltag. Hvis det er praktisk muligt bestræber ansøger sig på at støjklender placeres så tæt på jordniveau som muligt og dækket af bygninger og/eller beplantning.

Støj fra anlægget og produktionen anses for at være yderst begrænset både reelt, men også i forhold til anlæggets placering i forhold til naboer.

I høstperioder kan der være støj fra korntørring, som afhængig af vejrforholdene de enkelte år kan variere.

I perioder kan der være støj fra en kompressor, der er placeret i værkstedet.

For alle de nævnte støjklender gælder, at støjen næppe vil være hørbar i en ret kort afstand fra anlægget, og overholdet ikke udenfor anlæggets driftsmatrikler.

Tidspunkterne for støj fra de ovennævnte klender vil i udpræget grad være koncentreret indenfor almindelig arbejdstid på hverdag. Dog vil der kunne forekomme støj udenfor disse tidspunkter.

Afhængig af vejrforholdene de enkelte år vil der være behov for tørring af korn. Driftstiden vil derfor variere fra 0 til 24 time pr. døgn i høstperioden. Den vil typisk være af kortere varighed, men periodens længde kan også variere med vejrforholdene.



**Tabel 11 – Støjkilder og støjperioder**

Støjkilde	Periode
Mekanisk ventilationsanlæg	Hele døgnet, hele året
Kørsel med landbrugsmaskiner	Dagtimerne primært
Højtryksrensere og kompressorer	Dagtimerne
Lydafgivelse fra husdyrene	Normalt i dagtimerne

### **Vurdering**

Struer Kommune vurderer, at det daglige støjniveau svarer til det, der kan forventes af et husdyrbrug af denne størrelse.

### **Mulige tiltag mod støjkilder**

Stationære støjafgivende maskiner kan, hvis det skulle vise sig nødvendigt, normalt støjisoleres. Støj fra slidte maskindele kan ligeledes begrænses gennem vedligehold af udstyr. Herudover kan støjgener begrænses ved en hensigtsmæssig omgang med dyrene.

Struer Kommune har fastlagt de vejledende støjgrænser, husdyrbruget skal overholde. Støjgrænserne er fastlagt ud fra Miljøstyrelsens vejledning nr. 5/1984 om Ekstern støj fra virksomheder.

Følgende værdier for støjbelastning skal overholdes, målt ved nabobeboelse eller deres opholdsarealer og angivet som det ækvivalente, korrigerede lydtryksniveau i dB(A).

**Tabel 82 - Støjgrænser**

Tidsrum		Grænse dB (A)	Referencetidsrummet*
Mandag - fredag Lørdag	kl. 07.00-18.00 kl. 07.00-14.00	55	8 timer
Lørdag Søn- og helligdage	kl. 14.00-18.00 kl. 07.00-18.00	45	8 timer
Mandag - fredag Lørdag Søn- og helligdage	kl. 18.00-22.00 kl. 18.00-22.00 kl. 18.00-22.00	45	1 time
Alle dage	kl. 22.00-07.00	40**	½ time

\* tidsrummet med størst støjbelastning inden for den angivne periode. Grænseværdien skal være overholdt inden for dette tidsrum

\*\* maksimalværdier af støjniveauet må ikke overstige 55 dB(A) om natten (kl. 22.00-07.00)

Det vurderes, at støj fra husdyrbruget ikke umiddelbart vil give anledning til væsentlige gener for omboende.

Der er stillet vilkår om at miljøstyrelsens retningslinjer for støj skal overholdes, og at husdyrbruget for egen regning skal dokumentere at støjvilkåret overholdes, hvis tilsynsmyndigheden finder det påkrævet. Tilsynsmyndigheden kan kræve, at der iværksættes støjreducerende tiltag, hvis kontrolmålingen viser en overskridelse af de fastsatte støjgrænser.



**På baggrund af ovenstående stilles følgende vilkår:**

- 16) Støj fra husdyrbruget må ikke medføre, at husdyrbrugets samlede bidrag til støjbelastningen i omgivelserne målt ved nabobeboelser eller deres opholdsarealer overstiger værdierne angivet i nedenstående tabel:

Tidsrum		Grænse dB (A)	Referencetidsrummet*
Mandag - fredag Lørdag	kl. 07.00-18.00 kl. 07.00-14.00	55	8 timer
Lørdag Søn- og helligdage	kl. 14.00-18.00 kl. 07.00-18.00	45	8 timer
Mandag - fredag Lørdag Søn- og helligdage	kl. 18.00-22.00 kl. 18.00-22.00 kl. 18.00-22.00	45	1 time
Alle dage	kl. 22.00-07.00	40**	½ time

\* tidsrummet med størst støjbelastning inden for den angivne periode. Grænseværdien skal være overholdt inden for dette tidsrum

\*\* maksimalværdier af støjniveauet må ikke overstige 55 dB(A) om natten (kl. 22.00-07.00)

- 17) Husdyrbruget skal for egen regning dokumentere, at grænseværdierne for støj er overholdt, hvis tilsynsmyndigheden finder det påkrævet. Kravet kan højst fremsættes én gang årligt, med mindre den seneste kontrol viser, at grænseværdierne ikke er overholdt. Dokumentationen skal sendes til tilsynsmyndigheden sammen med oplysninger om driftsforholdene under målingen/beregningsen.

Målingerne/beregningerne skal udføres og rapporteres som ”Miljømåling – ekstern støj” af akkrediteret firma. Husdyrbrugets støj skal dokumenteres ved måling efter gældende vejledninger fra Miljøstyrelsen, *pt. nr. 6/1984 om måling af ekstern støj og nr. 5/1993 om beregning af ekstern støj fra virksomheder*.

Målingerne/beregningerne skal foretages på/for de mest støjbelastede områder udenfor husdyrbrugets grund og under de mest støjbelastede driftsforhold – eller efter anden aftale med tilsynsmyndigheden.

Viser kontrolmålingen en overskridelse af de fastsatte støjgrænser, kan tilsynsmyndigheden kræve, at der iværksættes støjreducerende tiltag.



## **6.6 Støv fra anlæg og maskiner**

---

### *Miljøteknisk beskrivelse*

Der kan bl.a. forekomme ophvirvling af støv i forbindelse med transporter på og omkring ejendommen og ved håndtering af afgrøder og foder.

Håndteringen (aflæsning, blanding) af afgrøder/foder foregår primært ved fodersiloerne i lukkede systemer, hvilket reducerer støvgenerne. Renholdelse af staldene og omgivelserne i øvrigt, vil bidrage til at minimere støvgenerne.

Der kan forekomme støvgener ved transporter af halm til opbevaring. Dette vil dog kun give lokale og kortvarige støvgener, der ikke vil kunne genere omkringboende eller trafikanter.

### *Vurdering*

Struer Kommune vurderer, at udvidelsen ikke giver væsentlige gener for omboende.

Struer Kommune vurderer derfor, at der ikke er behov for at stille skærpede vilkår vedrørende støv.

På baggrund af ovenstående er det vurderet, at der ikke skal stilles vilkår.

## **6.7 Lys**

---

### *Miljøteknisk beskrivelse*

I alle stalde anvendes kunstig belysning i forbindelse med det daglige arbejde. Lyskilderne er i overvejende grad baseret på lavenergi. I andre bygninger som f.eks. maskinhuset bliver der også anvendt lavenergilysstofrør.

Hverken fra svineproduktionen eller markdriften bliver der anvendt lys, der på nogen måde kan virke generende for omgivelserne.

### *Vurdering*

Struer Kommune vurderer ud fra ansøgers beskrivelse af lyskilderne på husdyrbruget, at lys fra anlægget ikke vil være til gene for de omboende og at der derfor ikke skal stilles vilkår i forhold til lys på ejendommen og i bygningerne.

På baggrund af ovenstående er det vurderet, at der ikke skal stilles vilkår.



## 7. Påvirkning fra arealerne

I dette afsnit beskrives og vurderes driften af markerne. Ligesom kvælstof og fosfors påvirkning af overfladevand og grundvand vurderes.

### 7.1 Udbringningsarealerne

#### *Miljøteknisk redegørelse og vurdering*

Ejendommen råder over 138,37 ha udbringningsareal.

Ansøger ønsker 2 alternativer godkendt for driften af arealerne.

#### **Tabel 13 – 2 alternativer**

##### *Alternativ 1 (Skema 60868, ver. 4)*

Der vil blive udbragt svinegylle på husdyrbrugets arealer svarende til 131 kg N/ha (18.109 kg N) og 32,9 kg P/ha (4.551 kg P).

Svinegylle svarende til 23,75 DE (på ansøgningstidspunktet) afsættes til 3. mandsarealer.

Der etableres 6 % ekstra efterafgrøder.

Arealerne drives med et sædskifte svarende til referencesædskifte.

##### *Alternativ 2 (Scenarieregning 77011)*

Der vil blive udbragt svinegylle på arealerne svarende til 131 kg N/ha (18.109 kg N) og 32,9 kg P/ha (4.551 kg P).

Svinegylle svarende til 23,75 DE (på ansøgningstidspunktet) afsættes til 3. mandsarealer.

Der etableres ingen ekstra efterafgrøder.

Arealerne drives med et S6 sædskifte.

Nedenstående tabel angiver de arealer, der indgår i husdyrbrugets udbringningsareal. Placeringen af udbringningsarealerne fremgår af bilagene til denne godkendelse.

#### *Harmoniareal*

Udbringningsarealet er på 138,37 ha. I begge alternativer svarer dette til et harmonitryk på 1,35 DE/ha.

#### *Dræning og jordbundstype*

Jordbundstypen på udbringningsarealerne er primært JB6, sandblandet lerjord. Et enkelt areal er JB1, grovsandet lerjord, og 3 arealer er JB4, fin lerblandet sandjord. Alle marker drænede. De anvendte jordbundstyper og dræningsforhold har betydning i forhold til beregningen af fosforbalancen på udbringningsarealerne.

#### *Sædskifte*

Det er i ansøgningen angivet, at arealerne drives med sædskifter svarende til referencesædskiftet i alternativ 1 og et S6 sædskifte på alle arealer i alternativ 2. Afvigelser fra referencesædskiftet fastholdes ved vilkår.

Herunder ses en oversigt over alle udbringningsarealerne svarende til alternativ 1. Den eneste forskel der er i alternativ 2 er at der ved sædskifte står S6 alle steder.



**Tabel 14 - Udbringningsareal og marknumre (Alternativ 1)**

**Udbringningsarealer**

Navn	Ha	Drænet	Jb.Type	Vandet	Sæd-skifte	Ref. Sæd-skifte	N-kl. 0(ha)	N-kl. 1(ha)	N-kl. 2(ha)	N-kl. 3(ha)	G.vand (ha)	P-kl. 0(ha)	P-kl. 1(ha)	P-kl. 2(ha)	P-kl. 3(ha)
1-0	5,59	Ja	J86	Nej	S2	S2	0,00	0,00	0,00	5,59	0,00	5,38	0,00	0,21	0,00
2-0	4,81	Ja	J86	Nej	S2	S2	0,00	0,00	0,00	4,81	0,00	0,00	4,75	0,07	0,00
3-0	10,71	Ja	J86	Nej	S2	S2	0,00	0,00	0,00	10,71	0,00	10,62	0,00	0,09	0,00
4-0	13,69	Ja	J86	Nej	S2	S2	0,00	0,00	0,00	13,69	0,00	13,61	0,00	0,08	0,00
5-0	7,92	Ja	J86	Nej	S2	S2	0,00	0,00	0,00	7,92	0,00	0,00	7,92	0,00	0,00
6-0	9,24	Ja	J86	Nej	S2	S2	0,00	0,00	0,00	9,24	0,00	9,24	0,00	0,00	0,00
7-0	10,22	Ja	J86	Nej	S2	S2	0,00	0,00	0,00	10,22	0,00	10,22	0,00	0,00	0,00
8-0	8,83	Ja	J86	Nej	S2	S2	0,00	0,00	0,00	8,83	0,00	8,83	0,00	0,00	0,00
9-0	6,76	Ja	J86	Nej	S2	S2	0,00	0,00	0,00	6,76	0,00	6,76	0,00	0,00	0,00
10-0	8,42	Ja	J86	Nej	S2	S2	0,00	0,00	0,00	8,42	0,00	8,42	0,00	0,00	0,00
11-0	10,41	Ja	J86	Nej	S2	S2	0,00	0,00	0,00	10,41	0,00	10,41	0,00	0,00	0,00
12-0	6,55	Ja	J86	Nej	S2	S2	0,00	0,00	0,00	6,55	0,00	6,55*	0,00*	0,00*	0,00*
12-1	1,45	Ja	J84	Nej	S4	S4	0,00	0,00	0,00	1,45	0,00	0,78	0,00	0,67	0,00
13-0	15,07	Ja	J86	Nej	S2	S2	0,00	0,00	0,00	15,07	0,00	0,00*	15,07*	0,00*	0,00*
13-1	0,63	Ja	J84	Nej	S4	S4	0,00	0,00	0,00	0,63	0,00	0,39	0,00	0,23	0,00
14-0	5,69	Ja	J86	Nej	S2	S2	0,00	0,00	0,00	5,69	0,00	0,00	5,69	0,00	0,00
15-0	3,14	Ja	J86	Nej	S2	S2	0,00	0,00	0,00	3,14	0,00	0,00	3,14	0,00	0,00
16-0	0,54	Ja	J86	Nej	S2	S2	0,00	0,00	0,00	0,54	0,00	0,54	0,00	0,00	0,00
17-0	3,25	Nej	J86	Nej	S2	S2	0,00	0,00	0,00	3,25	0,00	3,25	0,00	0,00	0,00
18-0	5,46	Nej	J84	Nej	S4	S4	0,00	0,00	0,00	5,46	0,00	5,46	0,00	0,00	0,00
Total	138,37						0,00	0,00	0,00	138,37	0,00	100,46	36,56	1,35	0,00

**Kvælstof**

Alle 138,37 ha udbringningsareal ligger i nitratklasse 3. Arealernes beliggenhed i forhold til nitratklasserne fremgår af ovenstående tabel og bilagene til denne godkendelse.

Miljøstyrelsen udpegning af nitratklasser er begrundet med, at arealerne er beliggende i oplandet til kvælstof sårbare Natura 2000 vandområder, og at arealernes nitratreduktionspotentiale er mindre end 50 %. Det betyder, at der er krav om en harmonimæssig begrænsning til 50 % for arealerne i nitratklasse 3 (meget kvælstofsårbart) i forhold til de generelle harmoniregler.

Ved anvendelse af virkemidler til reduktion af nitratudvaskningen til overfladevand kan harmonitrykket øges.

Nitratudvaskningen til rodzonen er i de 2 alternativer henholdsvis 46,9 kg N/ha (alternativ 1) og 45,8 kg N/ha (alternativ 2 – se bilag). I begge alternativer overholder ansøgningen det generelle beskyttelsesniveau for nitratudvaskning til overfladevand.

Udvaskningen svarende til et plantebrug er 45,1 kg N/ha. Der sker en merudvaskning til fra husdyrbruget i forhold til plantebrug svarende til 1,8 kg N/ha i alternativ 1 og en reduktion af udvaskningen svarende til 0,7 kg N/ha i alternativ 2.

En nærmere vurdering af kvælstoftilførslen til Natura 2000 fremgår af nedenstående afsnit 7.3.



### Fosfor

Ifølge ansøgningsskemaerne for de 2 alternativer vil der årligt bliver udbragt 32,9 kg P/ha. Der er beregnet et årligt fosforoverskud på henholdsvis 9,0 kg P/ha og 11,8 kg P/ha. Det generelle beskyttelsesniveau for fosfor er overholdt i begge alternativer.

Alle udbringningsarealer er drænedede lerjorder, der afvander til Natura 2000 vandområder, der er overbelastet med fosfor.

Af de 138,37 udbringningsareal ligger 36,56 ha i fosforklasse 1 og 1,35 ha ligger i fosforklasse 2. Arealernes beliggenhed i forhold til fosforklasser og lavbundsarealer fremgår af bilagene til denne godkendelse.

Der er derfor fremsendt fosfortal for alle de arealer, der er tilrettet. Fosfortallene er max. 5 år gamle.

Da fosfortallene er en forudsætning for beregningerne i ansøgningen, stilles vilkår om jævnlige jordprøver og bestemmelse af fosfortal.

### Fosfor til Kallerup Kær

8,71 ha afvander til den fosforfølsomme sø Kallerup Kær. Det er vurderet, at det ansøgte ikke vil give anledning til en væsentlig påvirkning af tilstanden i Kallerup Kær.

En nærmere vurdering af fosfortilførslen til Kallerup Kær og Natura 2000-områder fremgår af nedenstående afsnit 7.3.

18) For hvert planår kan der vælges mellem følgende 2 alternativer ved driften af arealerne:

#### Alternativ 1

Der må udbringes svinegylle på husdyrbrugets arealer svarende til 130 kg N/ha (18.109 kg N) og 32,7 kg P/ha (4.551 kg P).

Svinegylle svarende til 23,75 DE (på ansøgningstidspunktet) skal afsættes til 3. mandsarealer.

Der skal etableres 6 % ekstra efterafgrøder.

Arealerne skal drives med et sædskifte svarende til referencesædskifte.

#### Alternativ 2

Der må udbringes svinegylle på arealerne svarende til 130 kg N/ha (18.109 kg N) og 32,7 kg P/ha (4.551 kg P).

Svinegylle svarende til 23,75 DE (på ansøgningstidspunktet) skal afsættes til 3. mandsarealer.

Arealerne skal drives med et S6 sædskifte.

De ekstra efterafgrøder skal fremgå særskilt af gødningsregnskaberne, dog først gældende fra planåret 2015/2016.

19) Der skal for arealerne 1-0, 2-0, 3-0, 4-0, 5-0, 6-0, 7-0, 8-0, 9-0, 10-0, 11-0, 12-0, 13-0, 14-0, 15-0 og 16-0 hvert 5. år udtages jordprøver og bestemmes fosfortal.

Hvis fosfortallene for markerne 1-0, 3-0, 4-0, 6-0, 7-0, 8-0, 9-0, 10-0, 11-0, 12-0, 13-0 og 16-0 stiger til over 4 vil forudsætningerne for den meddelte godkendelse være ændret. Der skal derfor fore-





tages en ny vurdering af om ændringen er godkendelsespligtig. Ansøger skal derfor foretage en genberegning af det maksimalt tilladte fosforoverskud i ansøgningssystemet.

Hvis fosfortallene for markerne 2-0, 5-0, 14-0 og 15-0 ligger over 6 vil forudsætningerne for den meddelte godkendelse være ændret. Der skal derfor foretages en ny vurdering af om ændringen er godkendelsespligtig. Ansøger skal derfor foretage en genberegning af det maksimalt tilladte fosforoverskud i ansøgningssystemet.

Fosfortal og evt. beregning skal senest 1 måned efter fosfortal er modtaget af ansøger, sendes til Struer Kommune, som på den baggrund vil vurdere, om der er tale om en godkendelsespligtig ændring.

- 20) Dokumentation for vilkår 18 og 19 skal opbevares i min. 5 år og tilsynsmyndigheden skal ved tilsyn og kontrol have adgang til dokumentationen. Det skal af dokumentationen tydeligt fremgå, at vilkår 18 og 19 er overholdt.

## **7.2 Påvirkning af natur med overfladevand fra marker**

### *Miljøteknisk redegørelse og vurdering*

Mark 12-0 grænser umiddelbart helt op ad Natura 2000 område nr. 28 – Agger Tange, Nissum Bredning, Skibsted Fjord og Agerø og det kortlagte Natura-2000 sure overdrev. En del af marken er stærkt skrånende (hældning større end 6 grader) men hældningen ligger lige umiddelbart syd for overdrevet. Det er derfor vurderet, at det ikke vil kunne påføre overdrevet en væsentligt påvirkning med kvælstof fra overfladeafstrømning.

Struer Kommune har ikke kendskab til, at de 5 vandhuller, der ligger i udbringningsarealerne, indeholder Bilag IV-arter. Skulle dette være tilfældet, er det Struer Kommunes vurdering, at kravet om 9 meter randzone, som alle 5 vandhuller er omfattet af, er tilstrækkeligt til at beskytte vandhullerne mod væsentlig kvælstofafstrømning.

På baggrund af ovenstående stilles ingen vilkår

## **7.3 Kvælstof og fosfor til Limfjorden**

### *Miljøteknisk redegørelse*

Hele udbringningsarealet ligger i oplandet til Limfjorden og dermed også i oplandet til internationale naturbeskyttelsesområder. En del af arealet (44,75 ha) ligger i oplandet til Limfjordens Natura 2000-område nr. 28 ”Agger Tange, Nissum Bredning, Skibsted Fjord og Agerø”. Udpegningsgrundlaget omfatter bl.a. naturtyperne ”Større lavvandede bugter og vige”, ”Rev” og ”Mudder- og sandflader blottet ved ebbe” samt arterne spættet sæl og stavsild. Derudover er hvinand, toppet skallesluger og lysbuget knortegås blandt andet på udpegningsgrundlaget.

Den resterende del af udbringningsarealet på ca. 94,32 ha af det samlede udbringningsareal - ligger i oplandet til Venø Bugt og Sund, som er udpeget som Natura 2000-område ”Venø og Venø Sund nr. 62” og udgøres af Habitatområde H55 og Fuglebeskyttelsesområder F40. Det er bl.a. naturtyper som lagune, bugt og rev samt arter som spættet sæl, klyde, og dværgterner som ligger til grund for udpegningen.

*Påvirkning fra projektet i kumulation med andre planer og projekter*



Miljøstyrelsen har udarbejdet kort, der angiver Limfjordens deloplande og udviklingen i antal DE siden 2007 i disse deloplande. Kortene er tilgængelige på Statsforvaltningens Nordjyllands hjemmeside ([www.jordbrugsanalyser.dk/webgis/kort.htm](http://www.jordbrugsanalyser.dk/webgis/kort.htm)).

Det fremgår af disse kort at anlægget og ca. 8,75 ha af udbringningsarealet ligger i Limfjordens delopland til Nissum Bredning, ca. 36 ha af udbringningsarealet ligger i deloplandet Vest for Mors (Skibsted Fjord), samt at ca. 94,32 ha af udbringningsarealerne ligger i deloplandet Kås Bredning, Venø Bugt og Sallingsund.

I alle 3 deloplande har antallet af dyreenheder i perioden 2007 til 2014 været faldende.

Det fremgår af Miljøstyrelsens vejledning, at det skal vurderes om andre kilder til nitratudvaskning giver anledning til en øget nitratudvaskning til ovenstående tre deloplande. Struer Kommune mener, at der siden 2007 ikke er sket væsentlige ændringer i akvakulturanlæg, renseanlæg eller udledninger fra virksomheder, nye boligområder eller spredt bebyggelse, som har medført en øget nitratudvaskning.

På baggrund af udviklingen i antal dyreenheder i oplandet til Limfjordens delopland Nissum Bredning, Vest for Mors og Kås Bredning, Venø Bugt og Sallingsund vurderes det, at det ansøgte ikke i kumulation med andre husdyrprojekter i oplandet, vil have en skadevirkning på de aktuelle Natura 2000-områder.

#### *Påvirkning fra projektet i sig selv*

Hverken Limfjordens delopland Nissum Bredning, delopland Vest for Mors eller deloplandet Kås Bredning, Venø Bugt og Sallingsund kan karakteriseres som et lukket bassin eller meget lidt eutrofieret vandområde. Det betyder at nitratudvaskningen fra husdyrbruget vil give anledning til en væsentlig (dvs. målbar) effekt på Limfjorden og Limfjordens Natura 2000-områder, hvis nitratudvaskningen er større end 5 %.

Husdyrproduktionens samlede nitratudvaskning til Natura 2000 område nr. 28 udgør ca. 0,1 % af den samlede nitratudvaskning. Heraf udgør udvaskningen til deloplandet Nissum Bredning 0,04 % og til deloplandet Vest for Mors 0,06 %.

Projektets udvaskning af nitrat til Habitatområde 62 udgør ca. 0,16 % af den samlede nitratudledning.

I henhold til Miljøstyrelsens opstillede afskæringskriterium vil det ansøgte således ikke i sig selv have en skadevirkning på de aktuelle Natura 2000-områder. Nitratudvaskningsberegningerne viser, at det ansøgte ikke vil kunne medføre en væsentlig negativ påvirkning af internationale beskyttede vandområder, da nitratudvaskningen udgør en meget lille del af den samlede nitratudvaskning til habitatområderne nr. 28 og nr. 62.

Beregningerne, der ligger til grund for vurderingen og konklusionen herunder, fremgår af denne godkendelses bilag.

#### *Samlet vurdering for kvælstof og fosfor*

Struer Kommune har vurderet, at den ansøgte drift med de stillede vilkår hverken alene eller i kumulation med andre projekter vil påvirke udpegningsgrundlaget i Natura 2000-områderne Nissum Fjord og Limfjorden væsentligt som følge af tilførslen af kvælstof og fosfor. Struer Kommune vurderer således, at hensynet til overfladevand er varetaget i overensstemmelse med Habitatbekendtgørelsens § 7.

Vurderingerne er foretaget på baggrund af skemaerne 60868 ver. 4 og skema 77011 (scenarieregning ud fra 60868 ver. 4).

Forudsætningerne for ovenstående beregninger er fastholdt i andre vilkår i denne godkendelse. På baggrund af ovenstående stilles ingen vilkår..



---

## **7.4 Påvirkning af arter med særlige beskyttelseskrav (Bilag IV arter)**

---

### ***Miljøteknisk redegørelse***

Følgende bilag IV-arter kan tænkes at forekomme i Struer Kommune:

- spidssnudet frø
- stor vandsalamander
- strandtudse
- odder
- birkemus
- småflagermus
- markfirben

Struer Kommune har ikke kendskab til, at der skulle leve bilag IV-arter i nærheden af hovedparten af udbringningsarealerne. Det vurderes usandsynligt at (især) paddeerne, birkemus og markfirben skulle findes i tilknytning til udbringningsarealerne, som følge af at intensivt dyrkede marker ikke er egnet som levested eller ynglelokalitet for de pågældende dyrearter.

Der inddrages ikke arealer, som i dag er udyrkede (f.eks. ligger i brak). Den eksisterende arealanvendelse er intensiv landbrugsdrift, og der sker ikke nogen ændring i arealanvendelsen.

Som tidligere beskrevet vurderes udbringningen af husdyrgødning ikke at give anledning til påvirkning af naturarealer i området, hvorfor potentielle leve- og ynglesteder for bilag IV-arter ikke vil kunne påvirkes. Ansøgte projekt vil heller ikke kunne påvirke forekomsten af flagermus i området.

### ***Vurdering***

Struer Kommune vurderer derfor, at projektet ikke vil kunne skade Habitatdirektivets bilag IV-arter eller vil ødelægge disse arters leve-, yngle eller rastesteder.

---

## **7.5 Kvælstof til grundvand**

---

### ***Miljøteknisk redegørelse***

Nitratudvaskningen til grundvand skal kun vurderes, hvis der ligger udbringningsarealer i nitratfølsomme områder.

Alle husdyrbrugets arealer ligger udenfor områder udpeget som særligt følsomme overfor nitrat og udenfor indvindingsområder for vandværker.

### ***Vurdering***

Da ingen af arealerne ligger indenfor nitratfølsomme indvindingsområder, er der ikke hjemmel i husdyrloven til at stille vilkår der vedrører udvaskning til grundvand.

På baggrund af ovenstående stilles ingen vilkår.



## 8. Bedste tilgængelige teknik (BAT)

Det skal i afgørelsen sikres, at ansøger har truffet de nødvendige foranstaltninger til at forebygge og begrænse forureningen ved anvendelse af den bedste tilgængelige teknik (BAT).

Med bedste tilgængelige teknik menes en afvejning af de økonomiske udgifter og fordele i forhold til den effekt, der opnås med teknologien. Afvejningen skal ske ud fra landbrugssektoren som helhed og ikke på bedriftsniveau.

Da husdyrbruget godkendes til en slagtesvineproduktion på mindre end 210 DE er det ikke omfattet af reglerne for såkaldte IE-husdyrbrug.

Der er i nedenstående som grundlag for vurderinger af BAT anvendt Miljøstyrelsens vejledende emissionsgrænseværdier.

Ansøger har redegjort for anvendelsen af BAT og eventuelt fravalg af BAT indenfor management, staldindretning, foder, vand- og energiforbrug, samt opbevaring og udbringning af husdyrgødning.

Ansøgers miljøtekniske beskrivelse og kommunens vurdering fremgår af nedenstående afsnit.

### 8.1 Management

---

#### *Miljøteknisk beskrivelse*

BAT inden for management/godt landmandskab er i BREF (referencedokument for bedste tilgængelige teknikker, der vedrører intensiv fjerkræ- og svineproduktion) defineret på en række områder. Det drejer sig bl.a. om områder som træning og uddannelse af medarbejdere, registrering af vand- og energiforbrug, foderforbrug, affaldsproduktion, samt anvendelse af husdyrgødning og handelsgødning. Det er BAT at udarbejde gødningsplaner, samt at have en beredskabsplan.

Ansøger har redegjort for hvilke forholdsregler, der er taget på husdyrbruget:

- Danish Crowns "Code of practice" anvendes. Heri indgår afsnit om bortskaffelse af døde dyr, miljøbeskyttelse og etiske regler for svineproduktion.
- Driftsansvarlige og ansatte deltager løbende i ERFA og eller udviklingsmøder
- Der føres regnskab med vand- og energiforbrug via den årlige opgørelse fra forsyningsvæsenet.
- Antallet af dyr optælles en gang årligt ved kalenderårets slutning og indberettes til CHR-registret.
- For arealerne der modtager husdyrgødningen udarbejdes der gødningsregnskab (med hjælp fra Planteavlsskontoret), hvori der gøres rede for handels- og husdyrgødning.
- Planer for håndtering af uheld og ulykker er beskrevet i "Beredskabsplanen"
- Udstyr der anvendes på ejendommen i produktionen reparerer og vedligeholdes efter behov.
- Området omkring ejendommen holdes ryddeligt og renligt.  
Området omkring siloer og foderanlæg rengøres jævnligt for at undgå risikoen for uhygiejniske forhold.
- Udbringning af gylle foregår primært i dagtimerne og på ikke- søn- og helligedage.

#### *Vurdering*

Struer Kommune vurderer, at ansøger med den angivne praksis sammen med de stillede vilkår lever op til BAT for management. Der er stillet en række egenkontrolvilkår under afsnit 10.



---

## 8.2 Foder

---

### *Miljøteknisk beskrivelse*

Det er BAT, at sikre effektiv fodring gennem foderets sammensætning og løbende kontroller, således at det stemmer overens med dyrenes behov. Det er bl.a. BAT at reducere indholdet af fosfor i foderet.

Der anvendes fytase i foderet for at øge fosforudnyttelsen.

### *Vurdering*

Miljøstyrelsens vejledende BAT krav til fosfor ab lager er fastlagt i notat af maj 2011 om vejledende emissionsgrænseværdier opnåelige ved anvendelse af den bedste tilgængelige teknik.

Af notatet fremgår det, at fosforindholdet i den mængde husdyrgødning, der produceres på anlægget maksimalt må være 20,5 kg P/DE ab lager for en normgris (32-107 kg).

De 20,5 kg P/DE ab lager svarer til at normen for fosfor i 2011 var 0,57 kg P ab dyr.

Normerne er siden 2011 blevet ændret. Således er normen i 2014 nu 0,622 kg P ab dyr. Da vægtintervallerne i det ansøgte afviger fra normen, har Struer Kommune foretaget en korrektion af BAT for fosfor ab dyr til følgende (ud fra den på ansøgningstidspunktet gældende korrektionsfaktor for fosfor):

$$0,622 * ((109 - 30) * (4,1 + 0,0296 * (109 + 30))) / 622 = 0,622 * 1,0433 = 0,6489 \text{ kg P ab dyr}$$

Ved 7.802 stk. svin (30-109 kg) svarer dette til et BAT-niveau på  $0,6489 * 7.802 = 5.063$  kg P ab lager

**Tabel 95 – BAT krav, maksimal fosfor ab lager**

Dyretype	Antal svin	BAT max. fosfor Kg P ab dyr	BAT mængde fosfor ab lager (kg P ab lager)	Fosfor jf. ansøg- ningen (kg ab lager)
Slagtesvin norm 2014	7.802	0,6489	5.063	5.077

Da mængden af fosfor ab lager i ansøgningen er marginalt større (14 kg) end det beregnede BAT-niveau, vurderer Struer Kommune at BAT-niveauet for fosfor for overholdt.

Struer Kommune vurderer, at det er BAT at tilsætte fytase til foderet, da fytase øger svinenes evne til at optage foderets fosforindhold. Derfor er der stillet vilkår om brug af fosfor i foderet.

Struer Kommune vurderer samlet, at husdyrbruget overholder BAT indenfor foder.

---

## 8.3 Forbrug af vand og energi

---

### *Miljøteknisk beskrivelse*

Det er BAT at registre og minimere vand- og energiforbruget. Vandforbruget kan f.eks. minimeres ved opsporing og reparation af lækager, ved rengøring med højtryksrensere og ved vedligeholdelse af installationer. Energiforbruget kan minimeres ved gennemførelse af energitjek, installation af energibesparende belysning, og justering og vedligeholdelse af ventilationsanlæg.

### *Vandforbrug*

Alle drikkeventiler i staldene er af den vandbesparende bidetype, hvor vandspildet er reduceret til et minimum. Vandventilerne kontrolleres ofte og udskiftes, hvis de er defekte. Selve vandsystemet er et lukket system, der



gør det muligt konstant at holde et lavt vandtryk. Dette i sig selv virker besparende på spildet og dermed på forbruget.

Vandbesparelser opnås ved drikkenipler, der sidder over fodertrug eller brug af drikkekopper. Ved vask af staldene anvendes iblødsætning via overbrusningsanlægget, hvorefter der vaskes med højtryksrensere. Både iblødsætningen og vask med højtryksrensere er vandbesparende. Ifølge referencedokumentet for bedst tilgængelige teknikker (BREF) der vedrører intensiv fjerkræ- og svineproduktion, anvendes der således BAT. Staldene kontrolleres dagligt og der udføres småreparationer med det samme eller der tilkaldes service, hvis der er behov herfor.

#### *Energiforbrug*

I svineproduktionen og de faciliteter, der tilhører markdriften, er der indført energibesparende teknologier i stor udstrækning. Der vil fortsat i forbindelse med renovering og reparation blive indført yderligere besparende teknologier, hvis/hvor det er formålstjenligt.

I forbindelse med kornhøsten anvendes der kun de nødvendige ressourcer i form af elkorblæser og olie til nedtørring, for at kornet bliver lagerfast. Energiforbruget modsvarer netop behovet/kravet. Ventilationsanlægget i svinestaldene er frekvensstyret. Reguleringen foregår via kombinerede registreringer af lufttemperatur og luftens relative fugtighed. Anlægget er endvidere tilkoblet et lokalt alarmanlæg, der endvidere viderestiller eventuelle alarmer til den driftsansvarlige. U hensigtsmæssig drift korrigeres derfor umiddelbart, hvilket optimerer udbyttet i forhold til energiforbruget. Ventilationsanlægget fungerer efter undertryksprincippet, hvilket er et energibesparende ventilationsprincip i forhold til andre principper. Udsugningsskorstenene er forsynet med koniske studse, hvilket reducerer energiforbruget.

Ventilationskanaler mm. Efter ses jævnligt for snavs og urenheder, der kan hindre luftens passage. Ventilationsystemet rengøres efter behov, men som minimum ved hvert holdskifte i staldene.

#### *Vurdering*

Det er vigtigt både på bedriftsniveau og samfundsmæssigt, at der spares på energi og vand. Det er under pkt. 8.1 og i afsnit 4.4 redegjort for hvilke tiltag, der er iværksat for at reducere vand- og energiforbruget.

Struer Kommune anser det for at være BAT, at der jævnligt føres kontrol med vand- og energiinstallationer og at forbruget registreres med jævne mellemrum. Herved øges fokus og unormale stigninger i forbruget opdages god tid.

Struer Kommune vurderer, at ansøger med den angivne praksis, sammen med de stillede vilkår lever op til BAT for forbrug af vand og energi.

Der er stillet vilkår om drift og vedligeholdelse af ventilationssystemet under afsnit 4.2. Det fremgår af ansøgningen at der er generelt fokus på besparelser indenfor vand og energi. Der er stillet egenkontrollvilkår om kvartalsvis registrering af forbruget af vand og energi under afsnit 10, samt vilkår om et energieftersyn under afsnit 4.4.

## **8.4 Opbevaring og udbringning af husdyrgødning**

---

#### *Miljøteknisk beskrivelse og vurdering*

Det er BAT at sikre tilstrækkelig opbevaringskapacitet. Opbevaringen af gylle skal ske i en stabil og tæt beholder, som jævnligt kontrolleres og sikres mod uheld. Flydelag, fast overdækning, samt omrøring kun umiddelbart inden udbringning sikrer, at ammoniakemissionen fra opbevaringsanlæggene minimeres.

Godt landmandskab er en vigtig del af BAT, herunder at planlægge udbringning af gødning så der tages hensyn til naboer, så udbringningen afpasses afgrøderne behov, og der sker en optimal udnyttelse af næringsstofferne. Udbringning af gødning skal bl.a. undgås på vandmættede marker og skrånende marker med hældning mod vandløb.

En del af ovennævnte tiltag er dækket af husdyrgødningsbekendtgørelsen og bekendtgørelse om jordbrugets anvendelse af gødning og om plantedække, hvorfor det er et lovkrav at følge dem.

Opbevaringen af husdyrgødning foregår i nudrift i 2 eksisterende gyllebeholdere.



Fast overdækning af gyllebeholdere med telt, betonlåg eller flydedug er BAT. Dette vil jf. Miljøstyrelsens teknologiblad kunne reducere udledningen af ammoniak fra lager med 50 %.

Miljøstyrelsen har vurderet, at enkeltteknologier med reduktionsomkostninger, der overstiger ca. 100 kr. pr. kg. reduceret N ikke er proportionalt.

Etablering af overdækning vil jf. Miljøstyrelsens teknologiblad for overdækning af gyllebeholdere koste ca. 176.000,- for en beholder på 25 meter i diameter. Da overdækning vil kunne reducere ammoniakudledningen fra lager med i alt ca.  $316 \text{ kg N} \cdot 0,5 = 158 \text{ kg}$  vil udgiften pr. kg N langt overstige 100 kr.

Struer Kommune har derfor vurderet, at udgifterne til en overdækning af den ene eller begge beholdere ikke er BAT.

Udbringningen af gylle foregår i overensstemmelse med Husdyrgødningsbekendtgørelsen, hvilket anses for værende BAT.

Det er under pkt. 8.1 og i afsnit 5 redegjort for hvilke tiltag, der er iværksat i forhold til opbevaring og udbringning af flydende husdyrgødning.

Struer Kommune vurderer med ovenstående redegørelse og de i afsnit 5 og 10 stillede vilkår og egenkontrolvilkår, at husdyrbruget lever op til BAT vedrørende opbevaring og udbringning af husdyrgødning.

Opbevaring og opbevaringskapacitet for den producerede husdyrgødning er beskrevet i afsnit 5.2.

## **8.5 Staldindretning**

---

### *Miljøteknisk beskrivelse*

BAT er defineret i referencedokumentet for bedste tilgængelige teknikker der vedrører intensiv fjerkræ- og svineproduktion (BREF), i BAT-byggeblade/teknologiblade og via beregninger i ansøgningssystemet på [www.husdyrgodkendelse.dk](http://www.husdyrgodkendelse.dk).

Af ansøgningen fremgår følgende:

Ændringen af produktionen sker i bestående staldanlæg. Der ændres ikke på staldgulvet, der er delvis spaltegulv med spalter (25-49 %). Ansøger har oplyst, at man ikke forventer at renovere på staldgulvene indenfor de næste 8 år.

Der skal således ikke foretages egentlige ombygninger i anlægget, der umiddelbart muliggør installation af ammoniakreducerende teknologi på økonomisk acceptable vilkår, der er proportionale i forhold til den opnåelige reduktion af ammoniakudledningen. Afvejningen skal ikke ske på bedriftsniveau men på sektorniveau.

### *Fravalg af BAT*

Der er ud over ovennævnte tiltag ikke valgt yderligere staldteknologier.

### *Gyllekøling og forsuring*

Gyllekøling er fravalgt fordi det ikke er nybyggeri og etableringsomkostningen og driftsomkostningerne vil betyde, at projektet ikke kan forrentes.

Ansøger har fravalgt forsuring af gyllen af flere årsager.

Forsuring i gyllekanaler er ikke økonomisk eller teknisk muligt, uden en markant ombygning af det eksisterende. Det består dernæst af to anlægsdele - i de oprindelige bygninger og i de nyere. Staldenes aldre gør at betonsyren ligger under det niveau, der kan opnå en garanti mod syreskader. Dernæst er rørsystemet således, at det ikke vil kunne trykafprøves, hvilket er nødvendigt inden et evt. syreanlæg kan sættes i drift.

For den gamle gyllebeholder gælder ligeledes, at betonen ikke har en styrke, der vil kunne modstå syrepåvirkningen. Derimod vil elementerne i den nye beholder nok kunne modstå syren, idet de er pladsstøbte. Men da bunden er in situ støbt, har afhærdningen været påvirket af de aktuelle vejrforhold, som var gældende på støbetidspunktet. En garanti mod korrosion vil derfor næppe kunne opnås. Tilbage står imidlertid, at forsuring i





tanken kun foregår over få uger inden udbringning, idet kontinuerligt årsforsuring vil kræve store mængder syre, samt et syredoseringsanlæg. Prisen på syre, samt doseringsanlæg vil betyde at emissionsreduktionen i givet fald vil være udenfor proportionalitet. Der antages/beregnes at emissionsreduktionen fra den store gyllebeholder vil svare til ca. 128 kg N/år.

Hvis der tankforsures inden udbringning, vil det svare til 4 ugers emissionsreduktion, hvilket følgelig vil være knap 11 kg N/år. Doseringen og doseringsanlægget vil prismæssigt overstige grænseværdien for proportionalitetsomkostninger pr år.

Følgelig er forsuring i gyllekanaler og tankforsuring fravalgt.

*Luftvasker med syre*

Luftrensning er fravalgt, da det vil være uforholdsmæssigt dyrt at installere i en eksisterende stald.

*Punktudsugning i slagtesvinestalde*

Gennem punktudsugning kan man ved tilkobling af rensning opnå en reduktion i ammoniak- og lugtemissionerne. Der bygges ikke nyt. Det vil derfor ikke være proportionalt at kræve punktudsugning m. luftrensning.

### **Vurdering**

Der er tale om en svinebesætning på gyllebaserede staldsystemer. Krav til BAT-niveauet for staldindretning skal fastsættes ud fra Miljøstyrelsens vejledende standardvilkår for dyretypen, hvor der er taget højde for økonomisk proportionalitet.

På baggrund af ovenstående, og stillede vilkår bl.a. til staldindretning, vurderer Struer Kommune, at husdyrbruget lever op til BAT. Ansøgers redegørelse for fravalg af yderligere ammoniakreducerende tiltag vurderes rimelige på baggrund af den allerede opnåede reduktion og ud fra en vurdering af økonomisk proportionalitet i forhold til miljøeffekten.

Ansøger har på baggrund af Miljøstyrelsens vejledende emissionsgrænseværdier opnåelige ved anvendelse af BAT, beregnet en tilladt maksimal ammoniakudledning til 2.944 kg N. Den ansøgte produktion udleder 2.919 kg N, hvorved produktionen ligger under den vejledende grænse, og ansøger lever hermed op til BAT for det samlede anlæg.

Beregning af krav til BAT-niveau for ammoniakemissionen fremgår bilagene til godkendelsen.

På baggrund af ovenstående stilles ingen vilkår.





## 9. Husdyrbrugets ophør

### *Miljøteknisk beskrivelse*

Ved ophør af produktion på ejendommen, tømmes produktionsanlæg for dyr og gødning. Anlægget vaskes og desinficeres.

### *Vurdering*

Struer Kommune skal sikre, at der ved ophør af driften af husdyrbruget foretages de nødvendige foranstaltninger for, at undgå forureningsfare. Det skal sikres, at ejendommen ikke bliver tilholdssted for eksempelvis rotter og at stedet bringes tilbage til tilfredsstillende stand.

Struer Kommune vurderer at nævnte tiltag sammen med det stillede vilkår er tilstrækkeligt til at sikre mod en eventuel forureningsfare ved ophør.

På baggrund af ovenstående stilles følgende vilkår:

21) Ved ophør skal følgende forureningsbegrænsende foranstaltninger udføres:

- Stalde, gyllekanaler og opbevaringsanlæg skal tømmes og rengøres, og husdyrgødningen skal bortskaffes efter gældende regler.
- Hvis husdyrbrugets gyllebeholdere ikke anvendes, skal de rengøres og sløjfes.
- Foderbeholdere og -anlæg skal tømmes.
- Restkemikalier, olieaffald, medicinaffald mv. skal bortskaffes efter gældende regler.
- Tilsynsmyndigheden skal orienteres om husdyrbrugets ophør.



## 10. Egenkontrol og dokumentation

### *Miljøteknisk beskrivelse*

I forbindelse med ansøgningen er der indsendt en beskrivelse af registreringer og kontroller der udføres. Derudover er der indsendt et udkast til en beredskabsplan, som beskriver forholdsregler i situationer, hvor der opstår et uheld på husdyrbruget.

Den lovpligtige 10 års beholderkontrol gennemføres, hvor gyllebeholderen kontrolleres af særligt uddannet personale. Derudover foretages daglig kontrol af foder- og vandsystemernes funktion.

### *Vurdering*

For at dokumentere at vilkårene i godkendelsen er overholdt, stilles en række egenkontrolvilkår. Det drejer sig f.eks. om udarbejdelse af en egentlig produktionskontrol som dokumentation for at forudsætningerne for godkendelsen er overholdt.

Struer Kommune vurderer, at husdyrbrugets beskrivelse sammen med de stillede vilkår opfylder kravene til egenkontrol.

På baggrund af ovenstående stilles følgende vilkår:

- 22) Husdyrbruget skal underrette tilsynsmyndigheden, når dyreholdet er nået op på det godkendte antal DE.
- 23) I forbindelse med afholdelse af de regelmæssige tilsyn, skal der foreligge dokumentation for produktionsstørrelsen. Det kan f.eks. være i form af afregning fra slagteriet, opgørelser fra CHR, svineflytninger, effektivitetskontrol eller lignende. Opgørelsen skal dække de seneste 3 års produktion. Slagterifregningen skal kunne dokumentere antallet af slagtede svin (med slagtevægt) de pågældende år.
- 24) Der skal foreligge dokumentation for anvendelse af fytase for samtlige foderblandinger. Denne kontrol og dokumentation skal opbevares i minimum 5 år og fremvises til tilsynsmyndighedens forlangende.
- 25) Mindst én gang pr. kvartal skal husdyrbrugets forbrug af energi og vand registreres, Registreringerne skal opbevares i 5 år og fremvises på tilsynsmyndigheden forlangende.
- 26) Der skal føres register over produktionen af farligt affald (så som spildolie, lysstofrør, kemikalierester o.l.) på ejendommen. Registreringen skal for hver fraktion indeholde en beskrivelse af art, mængde og sammensætning. Registreringen skal gemmes i mindst 5 år og fremvises på tilsyn. Dokumentation for bortskaffelse af farligt affald til godkendt modtager skal ligeledes fremvises på forlangende.



## Bilag 1. Anlægsoversigt - Bygninger





## Bilag 2. Anlægsoversigt – Forklarende tekst til bygningsoversigten i bilag 1

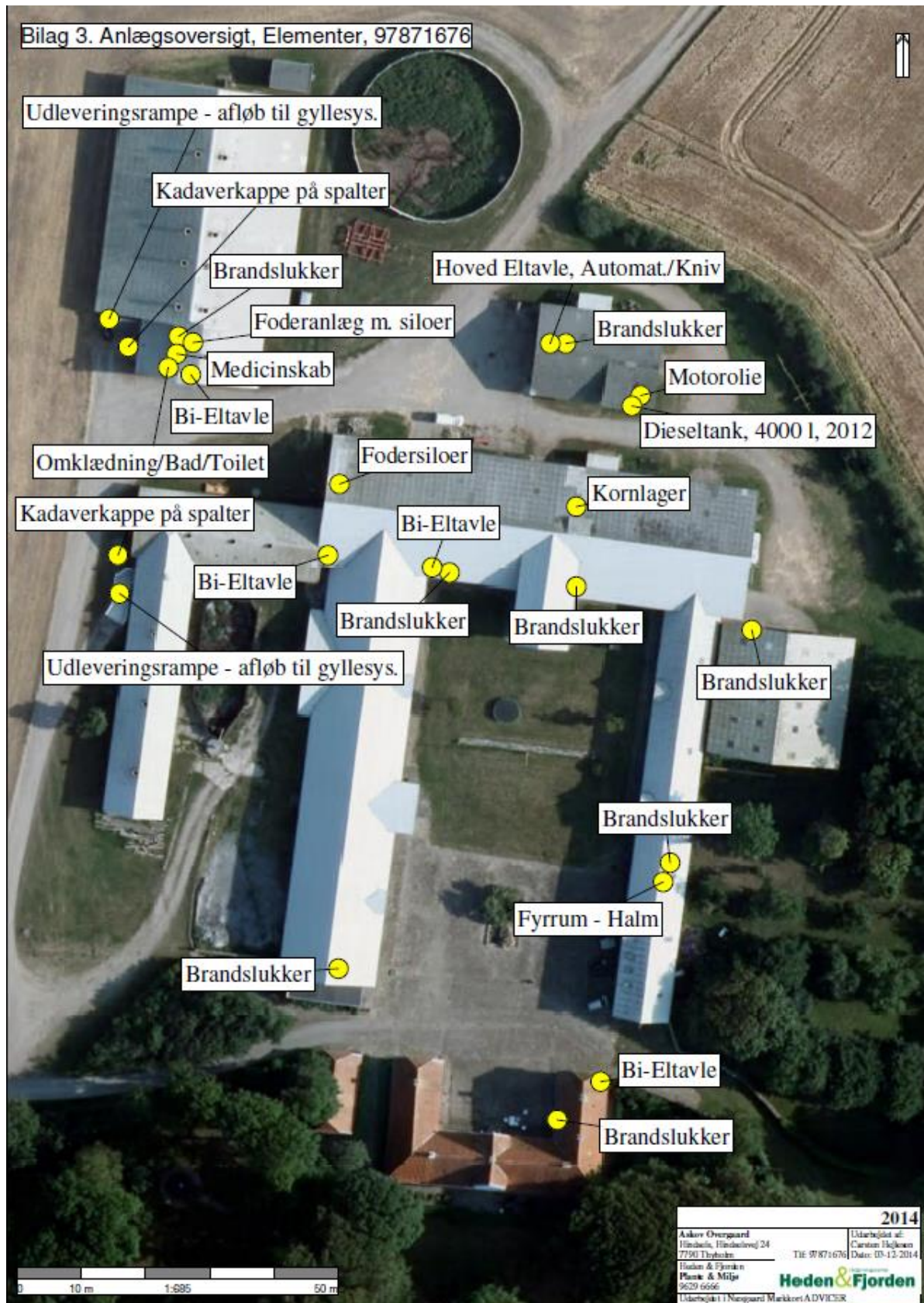
Bilag 1. Anlægsoversigt, Tekst, 97871676. Hindsels, Hindselsvej 24, 7990 Thyholm, v./Askov Overgaard

Bygning	Type	Grundplan m <sup>2</sup>	Bygningshøjde (m) til tagryg	Taghældning	Bygningernes fremtidige anvendelse
A	Stuehus	-	-	-	-
B	Disponibelt/Fyrrum/Lejligh./Garage, 1932	535	7	35	Samme
C	Lade og maskiner, 1994	410	7,5	30	Samme
D	Lade, halm, kornlager, Siloer til G/H, 1932	1330	8	35	Samme
E	Maskinhus / Værksted, 1968	265	6	30	Samme
F	Halmlager til Fjernvarmeværk, 1932	960	7	35	Samme
G	Slagtesvinestald, 1972, Ombyg. 1987	330	6	30	Samme
H	Slagtesvinestald, 1932, Ombyg. 1989	350	6	30	Samme
I	Slagtesvinestald, 1992	1100	8	25	Samme
J	Udleveringsrum, Kontor/Omk., Foderrum, Sygestald	150	8	25	Samme
K	Gyllebeholder - Perstrup, 1992 Sidste kontrol=2005	2175 m <sup>3</sup>	4 m dyb - 2 m over jord	-	Samme
L	Fortank, 1992	40 m <sup>3</sup>	1	-	Samme
M	Gyllebeholder, 1973, Sidste kontrol=2010	450 m <sup>3</sup>	3½ m dyb - 2 m over jord	-	
N	Fortank, 1973	25 m <sup>3</sup>	1	-	
O	Udleveringsrampe, 1989	15	-	-	
P	Udleveringsrampe, 1992	7	-	-	
Q	Tidligere møddingsplads – anvendes ej	-	-	-	-





### Bilag 3. Anlægsoversigt – Elementer







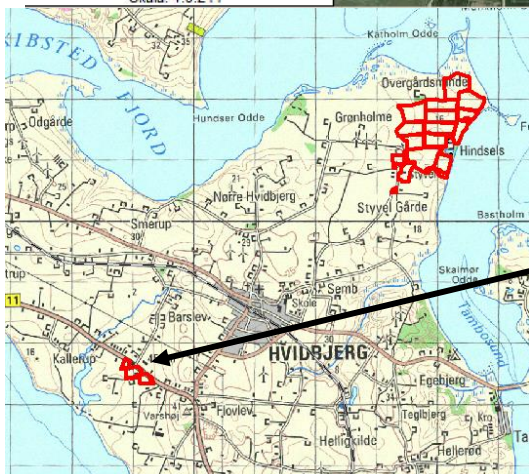
## Bilag 4. Anlægsoversigt - Afløb







## Bilag 5. Udspretningsarealer







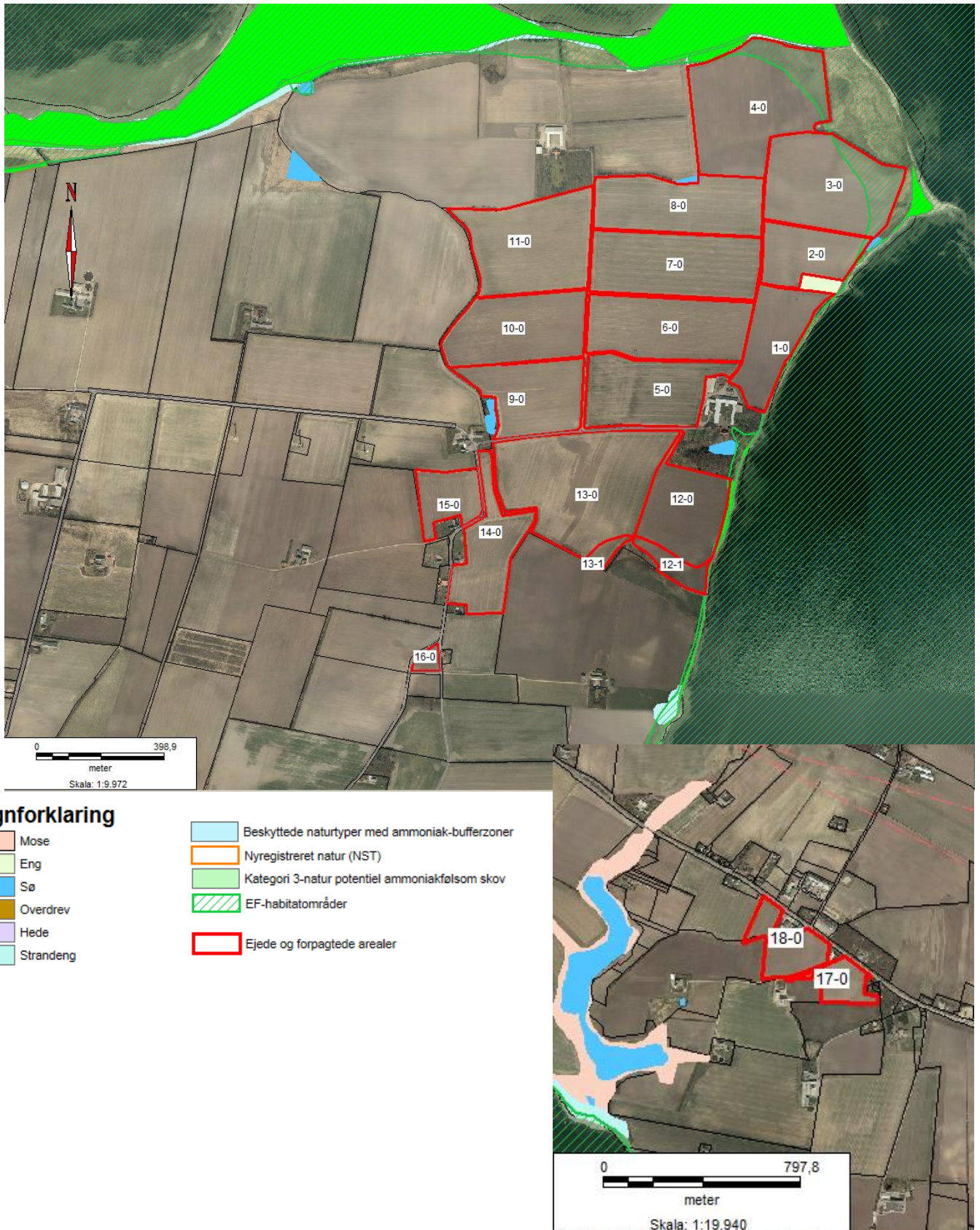
### Arealer sydvest for Hvidbjerg







## Bilag 6. Beskyttede naturområder og Natura 2000





## Bilag 7. Erklæring om tilstrækkelig opbevaringskapacitet

Bilag 9. Opbevaringskapacitet. Gylleproduktion. Hindselsvej 24, 7790 Thyholm

November 2014

Iflg. DLBR produceres normmæssigt:

Gylle 4272 t (7802 slagtesvin, 30-109 kg)

Et opbevaringskrav på fx 9 mdr. svarer til en kapacitet på 3204 m<sup>3</sup>.

Eksisterende kapacitet:

Gyllebeholder 1. (Id 141145)	2175 m <sup>3</sup> (80,7 % af lagre)
Fortank 1. (Id 167932)	40 m <sup>3</sup> (1,5% af lagre)
Gyllebeholder 2. (Id 167933)	450 m <sup>3</sup> (16,7% af lagre)
Fortank 2. (Id 167934)	25 m <sup>3</sup> (1,1% af lagre)
Gyllekummer – stald G og H (Id 209941)	728 m <sup>3</sup>
Gyllekummer – stald I (Id 206024)	<u>670 m<sup>3</sup></u>
I alt	4088 m <sup>3</sup>

Da kapaciteten væsentlig højere end 9 mdr's kravet, anses kapacitetskravet opfyldt.

## Bilag 8. Beregnet BAT-niveau (ansøgers)




<b>BILAG 6.</b>										
<b>MST vejledende BAT-niveau Hindselsvej 24, 7790 Thyholm</b>										
<b>Ammoniak</b>										
Eksisterende anlæg										
Staldid	Stald	Dyrehold	Staldindretning	Antal dyr	Antal DE	Vægt/alder		Korrektion	BAT/Svin	BAT
						Kg, Ind	Kg, Ud			
ST-206024	Eksisterende slagtesvinestald	Slagtesvin	25-49% fast	5202	140,01	30	109	1,048	0,360	1962,81
ST-209941	Eksisterende slagtesvinestald	Slagtesvin	25-49% fast	2600	69,98	30	109	1,048	0,360	981,03
<b>I alt</b>				<b>7802</b>	<b>209,99</b>					<b>2943,83</b>
					<b>Ammoniakemission fra ansøgningen: 2918,97 kg NH<sub>3</sub>-N/år</b>					



## Bilag 9. Grundvandsforhold



### Tegnforklaring

-  Vandværks indvindingsopland
-  Udbringningsarealer
-  Indsatsområder med hensyn til nitrat



## Bilag 10 Udsnit af scenarieberegning skema 77011

Godkendelsesoversigt	Godkendelse	Sagsbehandling	Grunddata	Kommunikation	Vigtig info	Generelt	SkemaId: 77011
<b>Status for sagsbehandling</b>							
<b>Ansøgningen er en scenarie beregning</b>							
<b>Dette er en scenarieberegning oprettet af kommunen</b>				<b>Information om ansøgning</b>			
Scenarieberegningen kan bruges til at foretage alternative beregninger på en ansøgning. Under fanebladet Funktioner -> Scenarieberegning findes der en række menuer der giver adgang til at foretage ændringer i de grunddata som ansøger har indtastet. Scenarieberegningen er til brug for kommunens sagsbehandling af originalschemat, men kan kun ses af kommunen og kan ikke sendes til ansøger og der kan ikke dannes PDF af en scenarieberegning.				<b>Bedriftsnavn:</b> Unavngiven bedrift Indsendt: 22-01-2015 Version: 4 <b>Ansøger:</b> Askov Overgaard Thyholm 7790 Thyholm <b>Telefon:</b> 97871676 <b>Mobil:</b>			
Godkendelsesoversigt	Godkendelse	Sagsbehandling	Grunddata	Kommunikation	Vigtig info	Generelt	SkemaId: 77011
Grundoplysning	Vejledning						
Anlæg	<b>Grundlæggende arealoplysninger</b>						
Ejendomme	<b>Referencesædskifte</b>						
Staldafsnit	Her skal du udfylde de felter, der gør det muligt for systemet at beregne referencesædskiftet. Antal DE kvæg, får og geder på bedriften inkl. DE på andre bedrifter, der afsættes grovfoder til beregnet ud fra 3000 FE/DE: <input type="text" value="0"/> DE						
Produktioner	<input checked="" type="checkbox"/> Er antal af andre DE udbragt på bedriften større end det før angivne antal DE kvæg, får og geder						
Opbevaringslagre	<input type="checkbox"/> Anvender og efterlever bedriften husdyrgødningsbek. bilag 2 jf. § 28 stk. 3 om forhøjet harmonital til 2,3 for visse kvægbedrifter?						
Naturpunkter	<input type="checkbox"/> Bedriften er et økologisk landbrug.						
<b>Arealer grundlæggende opl.</b>	<b>Andre virkemidler til reduktion af nitratudvaskningsareal</b>						
Arealer	% af samlet areal med efterafgrøder ud over PD krav: <input type="text" value="0"/> %						
Gødning	Reduceret kvælstofnorm: <input type="text" value="0"/> %						
	<input type="button" value="Gem"/>						

Ingen efterafgrøder



id for systemet | Log af systemet

Ikendelse | Sagsbehandling | Grunddata | Kommunikation | Vigtig info | Generelt

SkemaId: 77011

Vejledning

### Arealer på kort

Åben kortet ved tryk på knappen. Indtegn arealerne på kortet. Herefter kan du redigere arealerne i listerne nedenfor.

Åben kort

Download Areal

### Udbringingsarealer

	Navn	Ha	Drænet	Jb.type	Vandet	Sæd- skifte	Ref. Sæd- skifte	N-kl. 0(ha)	N-kl. 1(ha)	N-kl. 2(ha)	N-kl. 3(ha)	G.vand (ha)	P-kl. 0(ha)	P-kl. 1(ha)	P-kl. 2(ha)	P-kl. 3(ha)	
	1-0	5,59	Ja	JB6	Nej	S6	S2	0,00	0,00	0,00	5,59	0,00	5,38	0,00	0,21	0,00	
	2-0	4,81	Ja	JB6	Nej	S6	S2	0,00	0,00	0,00	4,81	0,00	0,00	4,75	0,07	0,00	
	3-0	10,71	Ja	JB6	Nej	S6	S2	0,00	0,00	0,00	10,71	0,00	10,62	0,00	0,09	0,00	
	4-0	13,69	Ja	JB6	Nej	S6	S2	0,00	0,00	0,00	13,69	0,00	13,61	0,00	0,08	0,00	
	5-0	7,92	Ja	JB6	Nej	S6	S2	0,00	0,00	0,00	7,92	0,00	0,00	7,92	0,00	0,00	
	6-0	9,24	Ja	JB6	Nej	S6	S2	0,00	0,00	0,00	9,24	0,00	9,24	0,00	0,00	0,00	
	7-0	10,22	Ja	JB6	Nej	S6	S2	0,00	0,00	0,00	10,22	0,00	10,22	0,00	0,00	0,00	
	8-0	8,83	Ja	JB6	Nej	S6	S2	0,00	0,00	0,00	8,83	0,00	8,83	0,00	0,00	0,00	
	9-0	6,76	Ja	JB6	Nej	S6	S2	0,00	0,00	0,00	6,76	0,00	6,76	0,00	0,00	0,00	
	10-0	8,42	Ja	JB6	Nej	S6	S2	0,00	0,00	0,00	8,42	0,00	8,42	0,00	0,00	0,00	
	11-0	10,41	Ja	JB6	Nej	S6	S2	0,00	0,00	0,00	10,41	0,00	10,41	0,00	0,00	0,00	
	12-0	6,55	Ja	JB6	Nej	S6	S2	0,00	0,00	0,00	6,55	0,00	6,55*	0,00*	0,00*	0,00*	
	12-1	1,45	Ja	JB4	Nej	S6	S4	0,00	0,00	0,00	1,45	0,00	0,78	0,00	0,67	0,00	
	13-0	15,07	Ja	JB6	Nej	S6	S2	0,00	0,00	0,00	15,07	0,00	0,00*	15,07*	0,00*	0,00*	
	13-1	0,63	Ja	JB4	Nej	S6	S4	0,00	0,00	0,00	0,63	0,00	0,39	0,00	0,23	0,00	
	14-0	5,69	Ja	JB6	Nej	S6	S2	0,00	0,00	0,00	5,69	0,00	0,00	5,69	0,00	0,00	
	15-0	3,14	Ja	JB6	Nej	S6	S2	0,00	0,00	0,00	3,14	0,00	0,00	3,14	0,00	0,00	
	16-0	0,54	Ja	JB6	Nej	S6	S2	0,00	0,00	0,00	0,54	0,00	0,54	0,00	0,00	0,00	
	17-0	3,25	Nej	JB6	Nej	S6	S2	0,00	0,00	0,00	3,25	0,00	3,25	0,00	0,00	0,00	
	18-0	5,46	Nej	JB4	Nej	S6	S4	0,00	0,00	0,00	5,46	0,00	5,46	0,00	0,00	0,00	
<b>Total</b>		138,37						0,00	0,00	0,00	138,37	0,00	100,46	36,56	1,35	0,00	

### S6 sædskifte på alle arealer



Udvalgdelse

Sagsbehandling

Grunddata

Kommunikation

Vigtig info

Generelt

SkemaId: 77011

Vis side Vejledning Opret besked

### 3.3 Nitrat (overfladevand)

#### Beregning af nitratudvaskning til overfladevand

Tabellen viser det maksimale dyretryk ( $DE_{max}$ ) og udvaskning svarende til maksimalt dyretryk uden virkemidler, samt det reelle dyretryk ( $DE_{reel}$ ) for ansøgt drift og den reelle udvaskning med brug af virkemidler i ansøgt drift.  $DE_{max}$  bestemmes af dyreholdets sammensætning og reduktionsprocent.

	Dyretryk (DE/ha)	Udvaskning (kg N/ha)
$DE_{max}$ : DE reduktionsprocent: <b>50,00 %</b>	0,70	46,9
$DE_{reel}$	1,35	45,8

#### Beregning af nitratudvaskningen til brug for afskæringskriterium 2A/2B

Merudvaskning fra husdyrbrug beregnes som difference mellem udvaskning ved  $DE_{reel}$  og udvaskning svarende til et plantebrug.

	Udvaskning (kgN/ha)
Udvaskning svarende til et plantebrug	45,1
Merudvaskning fra husdyrbrug	0,7

#### Beregning af maksimal nitratudvaskning på bedrifter med arealer, hvor der er krav om udvaskning svarende til et plantebrug.

Vægtet maksimal udvaskning på bedriften beregnes som et arealvægtet gennemsnit af udvaskning fra arealer med krav om udvaskning svarende til et plantebrug og arealer uden krav om udvaskning svarende til et plantebrug. Udvasningen ved det maksimale dyretryk ( $DE_{max}$ ) på arealer med krav om udvaskning svarende til et plantebrug anvendes i vægtningen i de tilfælde hvor denne er lavere end udvaskning svarende til et plantebrug.

	Maksimalt Dyretryk (DE/ha )	Udvaskning (kgN/ha)
Beregning af udvaskning ved det maksimale dyretryk ( $DE_{max}$ ) på arealer uden krav om udvaskning svarende til et plantebrug. DE reduktionsprocent: <b>50,00 %</b> Omfatter: <b>100,00 %</b> af arealet	0,70	46,9
Udvaskning svarende til et plantebrug: <b>0 %</b> af arealet		0,0
Beregning af udvaskning ved det maksimale dyretryk ( $DE_{max}$ ) på arealer med krav om udvaskning svarende til et plantebrug. DE reduktionsprocent: <b>0,00 %</b> Omfatter: <b>0,00 %</b> af arealet	0,00	0,0
Vægtet maksimal udvaskning på bedriften		46,9



Vis side Vejledning Opret besked

### 3.5 Fosfor

Dette afsnit drejer sig om påvirkningen af overfladevand med fosfor. I ansøgningssystemet er udbringningsarealernes fordeling i fosforklasser opgjort, som det fremgår af nedenstående tabel, og der er foretaget beregninger, som indgår i kommunens vurdering af miljøpåvirkningen.

#### Ansøger tekst:

Klasser vedrørende fosforophobning	Antal ha	Før-situation	Efter-situation = krav
Pt < 4,0 eller drænet eller ikke afvander til Natura 2000 eller afvander til Natura 2000, der ikke er overbelastet med fosfor	100,46 ha	9,3 kg P/ha/år	13,1 kg P/ha/år
Pt 4,0 - 6,0 og drænet eller grøftet samt afvander til Natura 2000 område, der er overbelastet med fosfor	36,56 ha	9,3 kg P/ha/år	13,1 kg P/ha/år
Lavbundsjord og drænet eller grøftet samt afvander til Natura 2000 område, der er overbelastet med fosfor	1,35 ha	9,3 kg P/ha/år	2,0 kg P/ha/år
Pt > 6,0 og drænet eller grøftet samt afvander til Natura 2000 område, der er overbelastet med fosfor	0,00 ha	9,3 kg P/ha/år	0,0 kg P/ha/år

Krav om P-overskud overholdt: **Ja**

Evt. yderligere reduktion nødvendig for at overholde kravet: **-167,7** kg P.

Maksimalt tilladt P-overskud/ha/år i gennemsnit for hele bedriften (ifølge tabel) : **13,0** kg P/ha/år.

P tilført pr. ha/år i ansøgt drift: **32,9** kg P/ha/år.

P-fracørsel per ha/år i ansøgt drift (arealvægtet gennemsnit): **21,1** kg P/ha/år.

P-overskud/ha/år for ansøgt projekt: **11,8** kg P/ha/år.

#### Kommentar fosfor





## **Bilag 10. Overfladevandsvurdering**

### **Kvælstof til Limfjorden**

#### ***Miljøteknisk redegørelse***

Hele udbringningsarealet ligger i oplandet til Limfjorden og dermed også i oplandet til internationale naturbeskyttelsesområder. En del af arealet (44,05 ha) ligger i oplandet til Limfjordens Natura 2000-område nr. 28 ”Agger Tange, Nissum Bredning, Skibsted Fjord og Agerø”. Udpegningsgrundlaget omfatter bl.a. naturtyperne ”Større lavvandede bugter og vige”, ”Rev” og ”Mudder- og sandflader blottet ved ebbe” samt arterne spættet sæl og stavsil. Derudover er hvinand, toppet skallesluger og lysbuget knortegås blandt andet på udpegningsgrundlaget.

Den resterende del af udbringningsarealet på ca. 94,32 ha af det samlede udbringningsareal - ligger i oplandet til Venø Bugt og Sund, som er udpeget som Natura 2000-område ”Venø og Venø Sund nr. 62” og udgøres af Habitatområde H55 og Fuglebeskyttelsesområder F40. Det er bl.a. naturtyper som lagune, bugt og rev samt arter som spættet sæl, klyde, og dværgterner som ligger til grund for udpegningen.

I Naturstyrelsens ”Natura 2000-plan 2010-2015 Agger Tange, Nissum Bredning, Skibsted Fjord og Agerø” beskrives næringsstofbelastning og deraf følgende eutrofiering som en trussel mod de marine naturtyper i Nissum Bredning, Skibsted Fjord og farvandet omkring Agerø. Hele Limfjorden er påvirket af for store tilledninger af næringsstoffer fra land. I de mest lavvandede områder, resulterer det i masseopblomstring af enårige makroalger, der er med til at nedsætte ålegræssets fladeudbredelse. I områder med større vanddybde resulterer det i masseopblomstring af planteplankton, som medfører nedsat sigtddybde, hvilket reducerer dybdeudbredelsen for ålegræs og flerårige tangarter. På trods af at flere af fuglearterne er skiftet til at fouragere på tilstødende landarealer, er problemerne med eutrofiering stadig en trussel for fugle, der fouragerer på ålegræs og bunddyr i området. Særligt for ansvarsarten lysbuget knortegås er reduktion af fødegrundlaget. Det fremgår af Natura 2000-planen at de marine naturtyper ikke er i en gunstig bevaringsstatus på grund af for stor tilførsel af næringsstoffer fra oplandet og tilstødende havområder og invasive arter.

I Naturstyrelsens Natura 2000-plan 2010-2015 Venø og Venø Sund beskrives Næringsstofbelastning af marine områder at udgøre en alvorlig trussel. Venø Sund og Venø Bugt er som resten af Limfjorden påvirket af for store tilledninger af næringsstoffer fra land. Dette resulterer i nedsat sigtddybde, bl.a. forringede forhold for ålegræssets dybdeudbredelse. Bundfaunaens sammensætning er ligeledes påvirket af den høje næringsstofbelastning. Dermed påvirkes også fødegrundlaget for lysbuget knortegås og hvinand, der henholdsvis lever af bundplanter og invertebrater. Toppet- og stor skallesluger, der begge primært lever af fisk, påvirkes også negativt. Det fremgår af Natura 2000-planen at de marine naturtyper ikke er i en gunstig bevaringsstatus på grund af for stor belastning med næringsstoffer fra oplandet.

Det fremgår ligeledes af Naturstyrelsens forslag til ”Vandplan 2010-2015 Limfjorden”, at Limfjordens økologiske tilstand vurderes at være ringe/dårlig, og at fjorden er i risiko for ikke at opfylde miljømålet i 2015. Hovedårsagen er en for stor tilførsel af næringsstoffer fra oplandet. I henhold til vandplanen synes både påvirkningen fra kvælstof og fosfor at være bestemmende for fjordens miljøtilstand.

#### **Kvælstof**

Den beregnede kvælstofudvaskning fra rodzonen i markerne er på max. 46,9 kg kvælstof/ha/år (worstcase). Da jordens reduktionspotentiale er på 0 – 50 % på alle arealerne betyder det, at op til halvdelen af kvælstoffet fra marken potentielt kan fjernes eller omdannes undervejs fra rodzonen, inden det når frem til Limfjorden. Der udvaskes således 23,45–46,9 kg kvælstof per hektar til Limfjorden. I alt giver det ansøgte anledning til en årlig kvælstoftilledning til Limfjorden på 3.245-6.490 kg kvælstof.

Nedenfor vurderes om produktionens kvælstofudvaskning alene eller sammen med andre husdyrproduktioner kan påvirke Limfjorden. Miljøstyrelsen har fastlagt afskæringskriterier for skadevirkning af nitratudvaskning til overfladevande. Et projekt for husdyrbrug kan ikke medføre en skadevirkning på overfladevande, herunder



Natura 2000-områder samt yngle- eller rasteområder for beskyttede arter, som følge af N-udvaskning, når nedenstående punkter (jvf. pkt. 1, 2A og 2B) alle er opfyldt:

*Afskæringskriteriet for så vidt angår påvirkning fra projektet i kumulation med andre planer og projekter*

**Pkt. 1:** Antal dyreenheder (DE) i det aktuelle opland, hvor projektet agtes gennemført, har ikke været stigende siden 1. januar 2007. Hvis der er andre kilder til nitratudvaskning, f.eks. ny bebyggelse end den samlede husdyrproduktion, der har givet anledning til en øget nitratudvaskning fra det aktuelle opland siden 1. januar 2007, skal dette inddrages i vurderingen således, at en eventuel øget nitratudvaskning fra andre kilder end den samlede husdyrproduktion kan medføre et skærpet krav i godkendelsen, der modsvarer miljøeffekten af den øgede nitratudvaskning i det aktuelle opland.

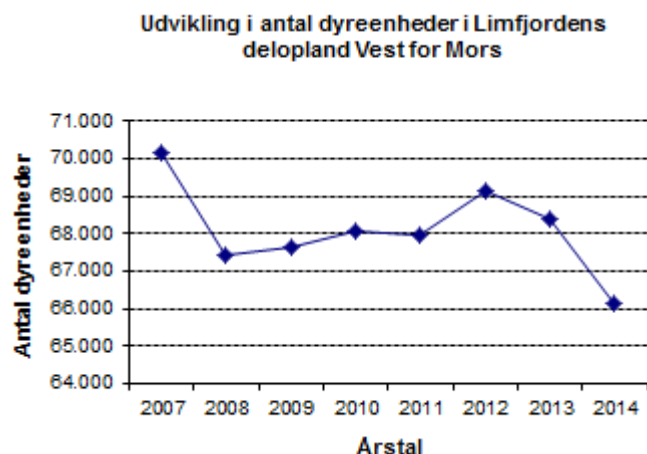
Miljøstyrelsen har udarbejdet kort, der angiver Limfjordens deloplande og udviklingen i antal DE siden 2007 i disse deloplande. Kortene er tilgængelige på Statsforvaltningens Nordjyllands hjemmeside ([www.jordbrugsanalyser.dk/webgis/kort.htm](http://www.jordbrugsanalyser.dk/webgis/kort.htm)).

Det fremgår af disse kort at anlægget og ca. 8,75 ha af udbringningsarealet ligger i Limfjordens delopland til Nissum Bredning, ca. 35,3 ha af udbringningsarealet ligger i deloplandet Vest for Mors (Skibsted Fjord), samt at ca. 94,32 ha af udbringningsarealerne ligger i deloplandet Kås Bredning, Venø Bugt og Sallingsund.

I alle 3 deloplande har antallet af dyreenheder i perioden 2007 til 2014 været faldende. Udvikling i antal dyreenheder i perioden 2007-2014 fremgår af nedenstående tabeller og grafer.

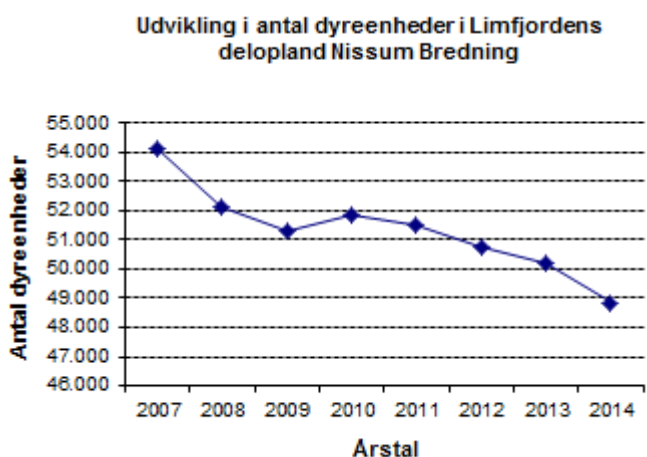
### Limfjordens delopland – Vest for Mors

Årstal	Antal dyreenheder
2007	70.162
2008	67.439
2009	67.616
2010	68.065
2011	67.948
2012	69.122
2013	68.396
2014	66.121



### Limfjordens delopland – Nissum Bredning

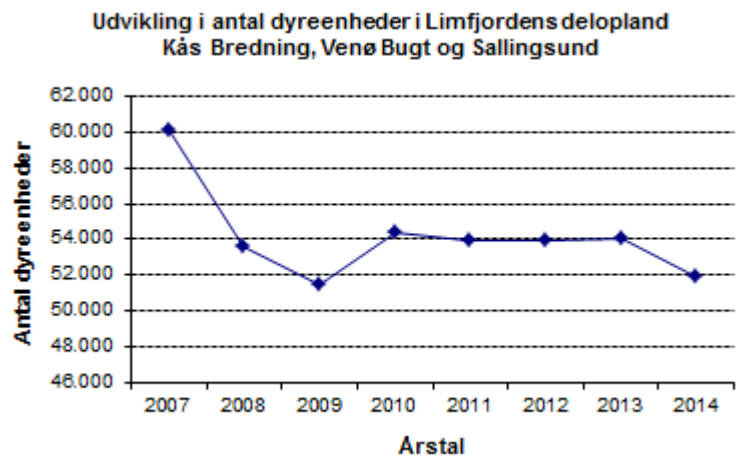
Årstal	Antal dyreenheder
2007	54.127
2008	52.126
2009	51.322
2010	51.875
2011	51.484
2012	50.769
2013	50.222
2014	48.860





### Limfjordens delopland – Venø Bugt

Årstal	Antal dyreenheder
2007	60.058
2008	53.600
2009	51.513
2010	54.355
2011	53.988
2012	53.881
2013	54.095
2014	51.902



Det fremgår af Miljøstyrelsens vejledning, at det skal vurderes om andre kilder til nitratudvaskning giver anledning til en øget nitratudvaskning til ovenstående tre deloplande. Struer Kommune mener, at der siden 2007 ikke er sket væsentlige ændringer i akvakulturanlæg, renseanlæg eller udledninger fra virksomheder, nye boligområder eller spredt bebyggelse, som har medført en øget nitratudvaskning.

På baggrund af udviklingen i antal dyreenheder i oplandet til Limfjordens delopland Nissum Bredning, Vest for Mors og Kås Bredning, Venø Bugt og Sallingsund vurderes det, at det ansøgte ikke i kumulation med andre husdyrprojekter i oplandet, vil have en skadevirkning på de aktuelle Natura 2000-områder.

*Afskæringskriteriet for så vidt angår påvirkning fra projektet i sig selv*

**Pkt. 2A:** Nitratudvaskningen fra den eksisterende og den ansøgte husdyrproduktion er mindre end 5 % af den samlede nitratudvaskning fra alle kilder, fra det aktuelle opland, hvor projektet agtes gennemført, dog således, at

**Pkt. 2B:** Nitratudvaskningen fra den eksisterende og den ansøgte husdyrproduktion er mindre end 1 % af den samlede nitratudvaskning fra alle kilder, fra det aktuelle opland, hvor projektet agtes gennemført, hvis udvaskningen sker til et vandområde, der er karakteriseret som et lukket bassin og/eller er et meget lidt eutrofieret vandområde.

Hverken Limfjordens delopland Nissum Bredning, delopland Vest for Mors eller deloplandet Kås Bredning, Venø Bugt og Sallingsund kan karakteriseres som et lukket bassin eller meget lidt eutrofieret vandområde. Det betyder at nitratudvaskningen fra husdyrbruget vil give anledning til en væsentlig (dvs. målbar) effekt på Limfjorden og Limfjordens Natura 2000-områder, hvis nitratudvaskningen er større end 5 %.

Husdyrgodkendelseslovgivningen regulerer husdyrgødning i forbindelse med godkendelser, herunder den ekstra nitratudvaskning til overfaldevande som følge af husdyrgødning. Lovgivningen regulerer ikke nitratudvaskning til overfladevand fra andre kilder, f.eks. nitratudvaskningen som følge af almindelig planteavl. Det betyder blandt andet, at der i forbindelse med godkendelse af husdyrbrug efter husdyrgodkendelseslovens regler ikke kan ske en regulering af nitratudvaskningen, som følge af udspreddningen af husdyrgødning, der er mere skærpet end kravene til nitratudvaskning, som følge af planteavl.

Struer Kommune har lavet beregninger, der viser hvor stor en andel husdyrbrugets nitratudvaskning udgør, af den samlede nitratudvaskning til Limfjordens delopland Nissum Bredning, delopland Vest for Mors og deloplandet Kås Bredning, Venø Bugt og Sallingsund. Beregningerne er udført i overensstemmelse med Miljøstyrelsens vejledning. Struer Kommune har dog valgt at beregne den totale udvaskning fra husdyrbruget og ikke mer-udvaskningen set i forhold til en planteavl.



***Tabel med beregning af nitratudvaskning til Limfjordens delopland Nissum Bredning:***

<b>Natura 2000 område Limfjorden - Habitatområde nr. 28</b>	
Opland til Habitatområde nr. 28, ha	60.009
Dyrket areal i oplandet, ha	37.542
Reduktionspotentiale (jvf. nitratklassekortlægning), pct.	77
Standardudvaskning fra rodzonen (jordtypeafhængig), kg N/ha/år	76
Udvaskning dyrket areal til Natura 2000-området, kg N/år	656.234
Udvaskning fra øvrige opland, kg N/år	51.674
Udvaskning i alt fra opland, kg N/år	707.908
<b>Det ansøgte</b>	
Reduktionspotentiale (jvf. nitratklassekortlægning), pct.	25
Udspretningsareal, ha	8,75
Udvaskning fra rodzonen, husdyrgødning, kg N/ha/år	46,9
Samlede påvirkning Natura 2000 området, kg N/år	308
Ansøgt kvælstofbidrag af samlede kvælstofbidrag til Natura 2000 området, pct.	0,04

***Nitratudvaskning til Limfjordens delopland Vest for Mors:***

<b>Natura 2000 område Limfjorden - Habitatområde nr. 28</b>	
Opland til Habitatområde nr. 28, ha	69.795
Dyrket areal i oplandet, ha	50.532
Reduktionspotentiale (jvf. nitratklassekortlægning), pct.	46
Standardudvaskning fra rodzonen (jordtypeafhængig), kg N/ha/år	73
Udvaskning dyrket areal til Natura 2000-området, kg N/år	1.994.718
Udvaskning fra øvrige opland, kg N/år	104.018
Udvaskning i alt fra opland, kg N/år	2.098.736
<b>Det ansøgte</b>	
Reduktionspotentiale (jvf. nitratklassekortlægning), pct.	25
Udspretningsareal, ha	35,3
Udvaskning fra rodzonen, husdyrgødning, kg N/ha/år	46,9
Samlede påvirkning Natura 2000 området, kg N/år	1.242
Ansøgt kvælstofbidrag af samlede kvælstofbidrag til Natura 2000 området, pct.	0,06

***Nitratudvaskning til Limfjordens delopland Kås Bredning, Venø Bugt og Sallingsund:***

<b>Natura 2000 område Limfjorden - Habitatområde nr. 62</b>	
Opland til Venø Bugt og Sund (Habitatområde nr. 62), Kås Bredning og Sallingsund, ha	58.442
Dyrket areal i oplandet, ha	42.474
Reduktionspotentiale (jvf. nitratklassekortlægning), pct.	41
Standardudvaskning fra rodzonen (jordtypeafhængig), kg N/ha/år	77
Udvaskning dyrket areal til Natura 2000-området, kg N/år	1.929.594
Udvaskning fra øvrige opland, kg N/år	94.211
Udvaskning i alt fra opland, kg N/år	2.023.805
<b>Det ansøgte</b>	
Reduktionspotentiale (jvf. nitratklassekortlægning), pct.	25
Udspretningsareal, ha	94,32
Udvaskning fra rodzonen, husdyrgødning, kg N/ha/år	46,9
Samlede påvirkning Natura 2000 området, kg N/år	3.318
Ansøgt kvælstofbidrag af samlede kvælstofbidrag til Natura 2000 området, pct.	0,16



---

Husdyrproduktionens nitratudvaskning udgør således ca. 0,06 % af den samlede nitratudvaskning til både Nissum Bredning og til delområde Vest for Mors.

Udvaskningen til Limfjordens delopland Kås Bredning, Venø Bugt og Sallingsund vil udgøre ca. 0,16 % af den samlede nitratudvaskning.

I henhold til Miljøstyrelsens opstillede afskæringskriterium vil det ansøgte således ikke i sig selv have en skadevirkning på de aktuelle Natura 2000-områder. Nitratudvaskningsberegninger (jf. tabeller ovenfor) viser, at det ansøgte ikke vil kunne medføre en væsentlig negativ påvirkning af disse internationale beskyttede vandområder.

Det ansøgte overholder Miljøstyrelsens afskæringskriterier for skadevirkning af nitrat-udvaskning til overfladevand. Struer Kommune vurderer derfor, at mer-belastningen af vandmiljøet i Limfjorden er begrænset, og at de stillede vilkår til driften er tilstrækkelige til at sikre, at udpegningsgrundlaget ikke påvirkes væsentligt.

#### Fosfor til Limfjorden

Under forudsætning af at husdyrtrykket ikke har været stigende siden 1. januar 2007, bidrager beskyttelsesniveauet til, at fosforoverskuddet i oplande til beskyttelseskrævende overfladevande bliver nedbragt i takt med, at der tillades og godkendes husdyrbrug efter husdyrgodkendelsesloven.

Det betyder, at beskyttelsesniveauet som udgangspunkt sikrer, at selvom en enkelt bedrift udvider - og dermed i sig selv kan ses at få en øget andel af det samlede fosforoverskud til et vandområde, modsvares denne øgede andel en nedgang i andelen af fosforoverskuddet fra produktioner, der ophører. Overholdelse af beskyttelsesniveauet for fosforoverskuddet vil i henhold til husdyrgodkendelsesloven derfor i de allerfleste tilfælde betyde, at der ikke vil være tale om nogen væsentlig påvirkning af fosfor fra en husdyrproduktion.

Krav til fosforoverskuddet stilles på bedriftsniveau og ikke i forhold til enkelte marker. Det skyldes, at overholdelse af kravet ellers ikke kan kontrolleres ved tilsyn.

Efter husdyrgodkendelsesbekendtgørelsens beskyttelsesniveau for fosforoverskud i oplande til beskyttelseskrævende overfladevande skal der stilles krav afhængigt af jordtype, dræningsforhold og fosfortal. Uden for fosforklasserne 1 til 3 gælder som udgangspunkt de generelle harmonikrav. Efter en konkret vurdering kan der i disse oplande stilles skærpede krav.

#### *Risikoarealer*

Landskabets hældning kan have stor betydning for fosforoverfladeafstrømningen.

Er hældningen over 6 grader og afstanden mindre end 20 meter til åbne vandløb eller søer over 100 m<sup>2</sup> samt til kystvande, må der ikke anvendes flydende husdyrgødning, jfr. husdyrgødningsbekendtgørelsen.

Udbringningsarealerne grænser op til 5 vandhuller. Jf. Naturstyrelsens kort over randzonebærende vandløb og søer, skal der omkring alle 5 vandhuller etableres en 9 meter bred randzone.

Markerne 9-0, 10-0, 11-0, 13-0 og 14-0 grænser op til et nord/syd gående vandløb. Vandløbet fremgår også af Naturstyrelsens kort over randzonebærende vandløb og der skal derfor være etableret en 9 meter bred randzone. Ingen af markerne hælder over 6 grader ned mod vandløbet.

På baggrund ovenstående, har Struer Kommune vurderet, at der ikke er særlige topografiske forhold eller hældninger på markerne, der kan begrunde krav om etablering af dyrkningsfrie bræmmer ned mod vandløb eller søer ud over de lovpligtige randzoner.

På baggrund af ovenstående vurderer Struer Kommune, at det ansøgte projekt hverken i sig selv eller i sammenhæng med andre projekter vil påvirke habitatområdernes eutrofieringsstatus væsentligt.

#### *Det generelle beskyttelsesniveau for fosfor*

I den ansøgte produktion fjerner afgrøderne mellem 21,1 til 23,9 kg fosfor/ha/år. Gennem udbringningen af husdyrgødning bliver arealerne tilført 32,9 kg fosfor/ha/år. Der vil således fra udbringningsarealerne være et årligt fosforoverskud på 9-11,8 kg fosfor/ha/år svarende til en tilført mængde på 1.245 til 1.633 kg fosfor årligt.

Alle arealerne afvander til Natura 2000 områder. Mange af arealerne er drænedede lerjorder, der ligger indenfor område udpeget som fosforklasse 1 eller 3. Arealerne 5-0, 6-0, 7-0, 8-0, 9-0, 10-0, 11-0, 14-0, 15-0 og 16-0 er derfor manuelt flyttet til fosforklasse 1, da det er dokumenteret, at fosfortallene for arealerne ligger på 4-6.





Flere af markerne ligger indenfor områder udpeget som fosforklasse 2.

#### *Worst case vurdering*

Da det ikke kan kvantificeres hvor stor en del af fosfoverskuddet, der reelt vil tilføres recipienten, må vurderingen af, om der er grundlag for skærpeelse af beskyttelsesniveauet eller yderligere målrettede vilkår, baseres på en vurdering af "worst case" situationen.

En worstcase beregning af fosforbelastningen til de 2 konkrete deloplande Kås Bredning, Venø Bugt og Sallingsund samt Nissum Bredning (og oplandet vest for Mors) fremgår af nedenstående.

#### **Fosfor til Venø Bugt og Nissum Bredning (og oplandet vest for Mors)**

Oplandsberegning	Kås Bredning, Venø Bugt og Sallingsund	Nissum Bredning (og oplandet vest for Mors)
Areal til udspreddning ha	94,32	44,05
Overskud per hektar worst case (ejede- og forpagtede arealer) kg P/ha	11,8	11,8
% forøgelse i godkendelsesperioden	4,64	4,64
Worst case udvaskning kg P/ha	1	1
Worst case påvirkning fra husdyrbruget kg P	4	2
Samlet belastning i oplandet* kg P	25.958	26.291
Husdyrbrugets del af påvirkningen %	0,02	0,01

\* Frem for at lave en opsplitning af kilderne til fosforudledning i oplandet, som der er lagt op til i Mst's vejledning, vurderer Struer Kommune, at det er mere pålideligt at anvende vandplanens tal for samlet P-udledning. Tallet for den samlede belastning i oplandet er fremkommet på følgende måde:

- Stofafstrømning 2005-2009 i tabel 2.2.9 i forslag til Vandplan Hovedvandopland Limfjorden, er angivet til 332.800 kg P.
- Oplandet til Kås Bredning, Venø Bugt og Sallingsund udgør 7,8 % af Limfjordens samlede opland og oplandet til Nissum Bredning udgør 7,9 %.
- Som estimat for samlet belastning i oplandet til Kås Bredning er taget 7,8 % af 332.800 kg P og 7,9 % for Nissum Bredning.

Det er antaget i forhold til nitratpåvirkningen af vandområder, at en påvirkning af nitrat ikke kan måles med de nuværende biologiske målemetoder, hvis påvirkningen er på under 5 % af den samlede påvirkning. Struer Kommune har valgt at antage, at grænsen for, at der kan ses en påvirkning, er den samme for fosfor som for nitrat.

Da beregningerne viser, at husdyrbrugets del af den samlede påvirkning på ovennævnte kystvandsoplande udgør henholdsvis 0,02 % og 0,01 % er afskæringskriteriet overholdt.

#### *Kallerup Kær – fosforfølsom sø*

Arealerne 17-0 og 18-0 afvander via et privat vandløb til vandløbet Barslev Bæk og via søen Kallerup Kær til Nissum Bredning i Limfjorden.

Kallerup Kær, der er en sø, er ikke tidligere målsat i regionplanen, men da søen er større end 5 ha er søen miljømålsat i Statens Vandplaner iht. Vandrammedirektivet. Det fremgår af Naturstyrelsens forslag til "Vandplan 2010-2015 Limfjorden", at Kallerup Kær målsættes til god økologisk tilstand (med et klorofylindhold på 25 µg/l). Søen er for første gang undersøgt i 2010, hvor sommerens feltmålinger indikerer at søens tilstand ikke er god. Søens gennemsnitlige sommerklorofylindhold i 2010 er på 27 µg/l og søen har derfor en moderat tilstand. Det fremgår også af Statens baggrundsnotater til vandplanen for Limfjorden, at fosforbelastningen til Kallerup Kær vurderes at være for høj til at søens målsætning kan opfyldes og at den eksterne fosforbelastning skal reduceres med 344 kg fosfor årligt.

Da Kallerup Kær er en næringsrig sø, er det Struer Kommunes vurdering, at det først og fremmest er mængden af fosfor, som er bestemmende for søens økologiske tilstand. Det er således udelukkende relevant at foretage en vurdering af, om det ansøgte projekt giver anledning til en fosfor-merudledning, som vil kunne påvirke Kallerup Kærs tilstand.

Mark 17-0 grænser direkte op til et vandløb men med et mindre fald ned mod vandløbet. Der er derfor kun begrænset fare for overfladeafstrømning af næringsstoffer til vandløbet.

Markerne 17-0 og 18-0 er henholdsvis lerjord og lerblandet sandjord. Arealerne er ikke dræned og der er ikke væsentligt fald mod vandløb. Sammenholdt med at flydende husdyrgødning skal nedfældes på sort jord og græsmarker, vurderer Struer Kommune, at udbringning af husdyrgødning på mark 17-0 og 18-0 ikke vil give anledning til en væsentlig påvirkning af tilstanden i Kallerup Kær.





*Samlet vurdering for kvælstof og fosfor*

Det vurderes, at den ansøgte drift med de stillede vilkår hverken alene eller i kumulation med andre projekter vil påvirke udpegningsgrundlaget i Natura 2000-områderne væsentligt som følge af tilførslen af kvælstof og fosfor. Struer Kommune vurderer således, at hensynet til overfladevand er varetaget i overensstemmelse med Habitatbekendtgørelsens § 7.



## Bilag 11. Forslag til skemaer til egenkontrol

### Produktionskontrol

Produktionskontrol pr. planår 20_____					
Egenkontrol for perioden 1/8 til 31/7					
Dyretype	Maksimalt antal DE	Antal dyr	DE pr. dyr	DE	Bemærkninger

### Produktionskontrol

Produktionskontrol pr. planår 20_____					
Egenkontrol for perioden 1/8 til 31/7					
Dyretype	Maksimalt antal DE	Antal dyr	DE pr. dyr	DE	Bemærkninger

### Produktionskontrol

Produktionskontrol pr. planår 20_____					
Egenkontrol for perioden 1/8 til 31/7					
Dyretype	Maksimalt antal DE	Antal dyr	DE pr. dyr	DE	Bemærkninger

Skemaet kan erstattes af bilag som f.eks. E-kontrol, slagteriafregninger m.v., hvis disse indeholder samme informationer som ovenstående. Husk at gemme bilag til dokumentation af ovenstående.



### Ventilation

Datoer	Rengøring (sæt kryds)	Vedligehold (sæt kryds)	Beskrivelse af det udførte



### Inspektion af gyllebeholder fra 1973

Inspektion af gyllebeholdere							
Navn Benævnelse (evt. adresse)	Størrelse	Dato for tømning	Er der synlige revner	Er der synlige utætheder	Er even- tuelle kabler intakte	Reparatør tilkaldt (dato)	Dato for reparation
Beholder fra 1973							

### Inspektion af gyllebeholder fra 1992

Inspektion af gyllebeholdere							
Navn Benævnelse (evt. adresse)	Størrelse	Dato for tømning	Er der synlige revner	Er der synlige utætheder	Er even- tuelle kabler intakte	Reparatør tilkaldt (dato)	Dato for reparation
Beholder fra 1992							



## Registrering af forbrug

El og vand	År: _____			År: _____			År: _____			År: _____		
	Start dato	Slut dato	Forbrug dato	Start dato	Slut dato	Forbrug dato	Start dato	Slut dato	Forbrug dato	Start dato	Slut dato	Forbrug dato
El (kWh)												
Vand (m <sup>3</sup> )												

El og vand	År: _____			År: _____			År: _____			År: _____		
	Start dato	Slut dato	Forbrug dato	Start dato	Slut dato	Forbrug dato	Start dato	Slut dato	Forbrug dato	Start dato	Slut dato	Forbrug dato
El (kWh)												
Vand (m <sup>3</sup> )												

El og vand	År: _____			År: _____			År: _____			År: _____		
	Start dato	Slut dato	Forbrug dato	Start dato	Slut dato	Forbrug dato	Start dato	Slut dato	Forbrug dato	Start dato	Slut dato	Forbrug dato
El (kWh)												
Vand (m <sup>3</sup> )												

El og vand	År: _____			År: _____			År: _____			År: _____		
	Start dato	Slut dato	Forbrug dato	Start dato	Slut dato	Forbrug dato	Start dato	Slut dato	Forbrug dato	Start dato	Slut dato	Forbrug dato
El (kWh)												
Vand (m <sup>3</sup> )												