



Miljøtilladelse

- efter § 16 b, stk. 1 i *husdyrbrugloven*

**Kvægbruget
"Gammelgård"
Sdr Ommevej 51
7330 Brande**

Afgørelsesdato: 24. maj 2022

Sommerortofoto 2021:

Copyright: COWI A/S

Lovgivning

Al lovgivning er benævnt med populærtitel. En samlet oversigt over lovgivning findes i bilag 1.

Indhold

DATABLAD	5
ANSØGNINGEN	6
HISTORIK	6
AFGØRELSE OM MILJØTILLADELSE	6
VILKÅR	6
LOVGRUNDLAG	8
BIAKTIVITETER	9
OFFENTLIGGØRELSE OG ORIENTERING AF NABOER	9
GYLDIGHED	9
HELT ELLER DELVIST BORTFALD AF AFGØRELSEN	9
ANDRE GODKENDELSER, TILLADELSER OG DISPENSATIONER	9
BELIGGENHED OG PLANLÆGNINGSMÆSSIGE FORHOLD	9
PLACERING AF ANLÆGGET	9
LANDSKABELIGE OG GEOLOGISKE VÆRDIER	10
KULTURHISTORISKE VÆRDIER	11
NATUR	12
PÅVIRKNING AF NATUR	12
PÅVIRKNING AF BILAG IV-ARTER	15
JORD, GRUNDVAND OG OVERFLADEVAND	16
FORURENING OG GENER	16
LUGT	16
SAMLET RESULTAT AF LUGTBeregning	17
STØJ	18
STØV	19
FLUEGENER OG UHYGIEJNISKE FORHOLD	20
LYS	20
UDEGÅENDE DYR	20
AFFALD	20
OLIE- OG KEMIKALIEOPBEVARING	21
SPILDEVAND	23
HÅNDTERING OG OPBEVARING AF HUSDYRGØDNING	23
ANVENDELSE AF BEDSTE TILGÆNGELIGE TEKNIK (BAT)	24
KOMMUNENS SAMLEDE VURDERING	24
KLAGEVEJLEDNING	25
INTERESSENTLISTE	26
BILAG	26

Datablad

Husdyrbruget

Bedrift Cvr	25624386
Husdyrbrugets navn	Gammelgård
Beliggenhedsadresse	Sdr. Ommevej 51
Postnummer	7330
By	Brande

Ansøger

Ansøgersnavn	Peter Porsbjerg
Ansøgeradresse	Brogårdvej 7
Ansøgerpostnummer	7330
Ansøgerby	Brande
Ansørgertelefon	20704612
Ansøger-email	

Konsulent

Konsulent Cvr	27428843
Konsulent virksomhedsnavn	SAGRO I/S
Konsulentnavn	Michael Illum Hansen
Konsulentadresse	Majsmarken 1
Konsulentpostnummer	7190
Konsulentby	Billund
Konsulenttelefon	96296644
Konsulent-email	mhh@sagro.dk

Ejendom

Ejendomsnummer	7560005547
CHR numre	20250

Matrikler på ejendomsnummer

Matrikel: 10ø - Skærlund By, Brande

Matrikel: 9a - Skærlund By, Brande

Matrikel: 9ck - Skærlund By, Brande

Matrikel: 9cl - Skærlund By, Brande

Ansøgningen

Ikast-Brande Kommune har den 7. marts 2022 modtaget en ansøgning om en § 16b-miljøtilladelse jævnfør *husdyrbrugloven*ⁱ, af husdyrbruget, Sdr Omme Vej 51, 7330 Brande.

Ansøger ønsker en udvidelse af produktionsarealet¹ til 296 m². Det er en udvidelse på 93 m² i forhold til det nuværende produktionsareal på 203 m². Der er på ejendommen produktion af kvæg og når kalvene når en vis størrelse, vil de fleste blive flyttet til græsarealer, inden de sælges. Kalvene vil også gå på arealerne tæt på ejendommen, hvor de har mulighed for at kunne gå ind i et flytbart læskur.

Der er søgt om en miljøtilladelse efter "flexmodellen", for at opnå en mere fleksibel produktion af husdyrbruget, så antallet og sammensætningen af kvæg frit kan ændres inden for rammerne af dyrevelfærdsreglerne. En sådan fleksibilitet er ikke mulig i forhold til husdyrbrugets nuværende produktionstilladelse. Der foretages ikke bygningsmæssige ændringer.

Historik

8 års drift

Tilladelse til 5 stk. ammekøer med opdræt (opgjort/anmeldt ved miljøtilsyn 2011).

Nudrift

Anmeldelse af dyrehold fra 2017, med en tilladelse til produktion af 36 slagtekalve, st. race, 0-6 mdr., 65-220 kg i dybstrøelse og 36 slagtekalve, st. race, 220-480 kg, udegående. Produktionsarealet i nudrift er uændret i forhold til 8 årsdriften.

Afgørelse om miljøtilladelse

Ikast-Brande Kommune meddeler hermed miljøtilladelse til ejendommen beliggende på Sdr Ommevej 51, 7330 Brande, med de stillede vilkår. Miljøtilladelsen meddeles i henhold til § 16 b, stk. 1, i *husdyrbrugloven*, samt reglerne i *husdyrgodkendelsesbekendtgørelsen*ⁱⁱ. Det er Ikast-Brande Kommunes vurdering, at miljøtilladelsen, med de stillede vilkår for lokalisering, indretning og drift af husdyrbruget, ikke vil medføre en væsentlig påvirkning af miljøet.

Miljøtilladelsen gælder kun for det ansøgte. Der må ikke etableres, udvides eller ændres på husdyranlæg og gødnings- og ensilageopbevaringsanlæg før det er anmeldt og godkendt af Ikast-Brande Kommune. Således må husdyrbruget ikke uden kommunens forudgående godkendelse eller tilladelse udvides eller ændres på en måde, som kan indebære forøget forurening eller andre virkninger på miljøet.

Husdyrbruget skal til enhver tid leve op til gældende regler i love og bekendtgørelser – også selvom disse regler eventuelt måtte være skærpede i forhold til denne miljøtilladelse.

Vilkår

Der er stillet følgende vilkår for udnyttelsen af miljøtilladelsen:

- | |
|--|
| 1. Husdyrbruget skal drives i overensstemmelse med det, der er beskrevet i ansøgningen og i miljøtilladelsen med tilhørende bilag. |
| 2. Produktionsareal, dyretyper, og staldindretning m.v. skal være i overensstemmelse med oversigten og kortet nedenfor: |

¹ Produktionsareal: Det areal i fast placerede husdyranlæg, hvorpå dyrene kan opholde sig og har mulighed for at afsætte gødning og som dyrene ikke kun har kortvarig adgang til.

Stalde og produktioner

Staldnavn	Staldstørrelse (m ²)	Ventilation	Kildehøjde	Produktion	Antal måneder udegående	Produktionsareal (m ²)
Bygning 1-Kvægstald	684	Naturlig ventilation	6 m	(#499793) Flexgruppe: Alle kvæg; Dybstrøelse	0	93
		Naturlig ventilation	6 m	(#499792) Flexgruppe: Alle kvæg; Dybstrøelse	0	203
Sum						296

Opbevaringslagre

Miljøtilladelsen indeholder ingen lagre



3. Eventuelle ændringer i ejerforhold eller i hvem der er ansvarlig for husdyrbrugets drift skal meddeles til Ikast-Brande Kommune.
4. Der skal til enhver tid være et eksemplar af miljøtilladelsen på husdyrbruget. Den ansvarlige for driften og eventuelle ansatte på husdyrbruget skal være bekendt med de stillede vilkår.
5. Såfremt der efter Ikast-Brande Kommunes vurdering opstår væsentlige lugtgener, som vurderes at være væsentligt større end det, der kan forventes ifølge grundlaget for miljøvurderingen, kan Ikast-Brande Kommune meddele påbud om, at der skal udarbejdes og gennemføres et projekt med foranstaltninger, som minimerer generne.
6. Der skal på ejendommen foretages en effektiv fluebekæmpelse. Såfremt der efter Ikast-Brande Kommunes vurdering opstår væsentlige gener for omgivelserne fra opformering af fluer på husdyrbruget, kan Ikast-Brande Kommune meddele påbud om, at der skal udarbejdes og gennemføres et projekt med foranstaltninger svarende til de til enhver tid gældende

retningslinjer fra Aarhus Universitet, Institut for Agroøkologi
(<https://husdyrvejledning.mst.dk/media/206819/retningslinier-for-fluebekaempelse.pdf>).

Med hensyn til rotter forudsættes de bekæmpet efter de til enhver tid gældende generelle regler herfor.

7. Såfremt Ikast-Brande Kommune modtager klager over støj fra husdyrbruget med tilknyttede aktiviteter, og kommunen vurderer, at der er tale om væsentlige støjgener, skal der indsendes dokumentation for overholdelse af nedenstående støjkrav. Sådanne målinger kan dog højst forlanges foretaget en gang årligt, medmindre særlige forhold gør sig gældende. Udgifter til støjmåling/støjeregninger afholdes af husdyrbruget.

Husdyrbrugets bidrag til det ækvivalente, korrigerede støjniveau må ikke overstige følgende værdier ved nabobeboelser:

Dag	Tidspunkt	Støjniveau
Mandag - fredag	kl. 7 - 18	55 dB(A) ²
Lørdag	kl. 7 - 14	
Mandag - fredag	kl. 18 - 22	45 dB(A)
Lørdag	kl. 14 - 22	
Søndag	kl. 7 - 22	
Alle dage	kl. 22 - 7	40 dB(A)

De anførte grænseværdier for støjbidraget regnes for overholdt, hvis de ikke overskrides af en måling eller beregning, der er midlet over en periode, som afhænger af tidspunktet på døgnet således:

For dagperioden, kl. 7.00 – 18.00 alle dage, er måleperioden det mest støjbelastede tidsrum på 8 timer,

for aftenperioden, kl. 18.00 – 22.00 alle dage, er måleperioden den mest støjbelastede time, og

for natperioden, kl. 22.00 – 7.00 alle dage, er måleperioden den mest støjbelastede halve time.

Lovgrundlag

Ansøgningen er behandlet på grundlag af de oplysninger, der er i ansøgningskema nr. 233267, version 4, som beregnet via www.husdyrgodkendelse.dk den 25. april 2022.

Husdyrbruget er omfattet af § 16 b, stk. 1 i *husdyrbrugloven*, da det ikke er omfattet af godkendelsespligten efter § 16 a, men har et produktionsareal, som er større end 100 m².

Miljøtilladelsen er udarbejdet efter *husdyrbrugloven*, hvor EU's VVM-direktivⁱⁱⁱ er indarbejdet.

² dB(A) = Decibel(A)-skalaen som internationalt bruges i forbindelse med måling af svag lyd.

Biaktiviteter

Efter det oplyste er der ikke eksisterende biaktiviteter på husdyrbruget, som er omfattet af krav om godkendelse, tilladelse m.v. efter *miljøbeskyttelsesloven*^{iv} eller regler udstedt i medfør af loven. Der er endvidere ikke i forbindelse med den aktuelle ansøgning om miljøtilladelse søgt om sådanne biaktiviteter, der forudsætter godkendelse, tilladelse m.v. efter anden lovgivning.

Offentliggørelse og orientering af naboer

Naboer og andre berørte er den 28. april 2022 orienteret om ansøgningen med 14 dages frist for kommentarer. Orienteringen gav ikke anledning til bemærkninger.

Afgørelsen om miljøtilladelse er truffet den 24. maj 2022, og offentliggøres på Ikast-Brande Kommunes hjemmeside <https://ikast-brande.dk/offentliggoerelser-og-hoeringer> den 25. maj 2022. Afgørelsen vil desuden blive lagt på Miljøstyrelsens Digitale Miljø Administration (DMA) på hjemmesiden <https://dma.mst.dk/>.

Gyldighed

Miljøtilladelsen bortfalder, hvis den ikke er udnyttet inden 6 år fra denne afgørelse er meddelt. Hvis en del af tilladelsen ikke er udnyttet, bortfalder tilladelsen for denne del.

Helt eller delvist bortfald af afgørelsen

Hvis miljøtilladelsen efterfølgende ikke har været helt eller delvis udnyttet i 3 på hinanden følgende år, så bortfalder den del af miljøtilladelsen, der ikke har været udnyttet i de seneste 3 år. Tilladelsen er udnyttet, når mindst 25 procent af det tilladte produktionsareal udnyttes driftsmæssigt. Driftsmæssig udnyttelse er opnået, når der på det pågældende produktionsareal produceres mindst 50 procent af det mulige inden for rammerne af dyrevelfærdskrav eller andre relevante krav.

Andre godkendelser, tilladelser og dispensationer

Ikast-Brande Kommune gør opmærksom på, at en miljøtilladelse efter reglerne i *husdyrbrugloven* ikke fritager fra krav om tilladelse, godkendelse, dispensation m.v. efter anden lovgivning. Der skal derfor eksempelvis – i det omfang, at det er relevant i det konkrete tilfælde – søges om en separat byggetilladelse, ændring af bygningsanvendelse, nedrivningstilladelse, afledning af tagvand eller lignende hos Ikast-Brande Kommune.

Beliggenhed og planlægningsmæssige forhold

Placering af anlægget

Krav til placering af anlæg m.v.

Etablering af husdyranlæg og gødnings- og ensilageopbevaringsanlæg på husdyrbrug samt udvidelse og ændring heraf, der medfører forøget forurening, er ikke tilladt:

- i et eksisterende eller ifølge kommuneplanens rammedel fremtidigt byzone- eller sommerhusområde
- i et område i landzone, der i lokalplan er udlagt til boligformål, blandet bolig og erhverv eller til offentlige formål med henblik på beboelse, institutioner, rekreative formål og lignende
- i en afstand mindre end 50 meter fra de to ovennævnte områder
- i en afstand mindre end 50 meter fra en nabobeboelse.

Derudover er der følgende afstandskrav:

- 25 meter til vandforsyningsanlæg, der ikke er til almen vandforsyning
- 50 meter til vandforsyningsanlæg til almen vandforsyning
- 15 meter til vandløb (herunder dræn) og søer større end 100 m² – ved etablering af gødningsopbevaringsanlæg til flydende husdyrgødning skal der desuden være mindst 100 meter til åbne vandløb og til søer større end 100 m²
- 15 meter til offentlig vej og privat fællesvej
- 25 meter til levnedsmiddelvirksomhed
- 15 meter til beboelse på samme ejendom
- 30 meter til naboskel.

Endelig skal ny bebyggelse som udgangspunkt placeres i tilknytning til ejendommens hidtidige bebyggelsesarealer, lige som byggeriet skal være erhvervsmæssigt nødvendigt for ejendommens drift som landbrugsejendom.

Ejendommens eksisterende og planlagte produktionsarealer ligger samlet på adressen Sdr Ommevej 51, 7330 Brande. Situationsplan for ejendommen fremgår af kortbilag 1.

Produktionsanlægget ligger cirka 5,4 km sydvest for Brande by, der er nærmeste byzone, og ca. 8,6 km sydvest for nærmeste sommerhusområde beliggende mellem Søvej og Arvad Møllevej umiddelbar nord for Brande. Nærmeste landsby/samlede bebyggelse er Blåhøj, der ligger cirka 2,5 km sydvest for produktionsanlægget, se kortbilag 2. Nærmeste nabobeboelse ligger ca. 110 meter i vestlig retning og er uden landbrugspligt.

Afstandskrav

Afstandskravene er overholdt, på nær afstanden til vandboringen og naboskellet (mod syd). Den manglende overholdelse er fra eksisterende staldbygninger, med dyrehold. Selv udvidelsen af produktionsarealet sker i en afstand mere end 30 meter til naboskel og de eksisterende stier der inddrages, ligger længere væk fra vandboringen end de stier der i dag indgår i ejendommens nudrift.

Kommunen vurderer

Med baggrund i, at produktionsarealet, der inddrages i ansøgt drift, ligger mere end 30 meter fra naboskel og længere væk end de nuværende udnyttede produktionsarealer, vurderer Ikast-Brande Kommune, at afstandskravene er overholdt i forhold til naboskel og vandboring.

Ikast-Brande Kommune vurderer, at risikoen for forurening eller væsentlige gener for omgivelserne fra produktionsanlægget begrænses, når de til enhver tid gældende generelle miljøregler for den pågældende type husdyrbrug samt de supplerende vilkår for miljøtilladelsen overholdes.

Landskabelige og geologiske værdier

Landskabelige bevaringsværdier

Landskaberne i Ikast-Brande Kommune er meget varierede med forskellige landskabelige værdier. Fra det kuperede og varierede dallandskab (Søhøjlandet) øst for den jyske højderyg til det flade slettelandskab med heder og plantager vest for højderyggen. Vi ønsker at bevare og beskytte de vigtigste landskabelige bevaringsværdier i Ikast-Brande Kommune. Det vil sige de landskaber, der i kraft af dramatik, mangfoldighed eller monotonni besidder en særlig fortællerværdi, æstetisk værdi eller rekreativ værdi.

I Kommuneplan 2021-2033 for Ikast-Brande Kommune er de landskabelige bevaringsværdier delt op i to kategorier: værdifulde landskaber (bevaringsværdige landskaber) og uforstyrrede landskaber (og større sammenhængende landskaber).

De værdifulde landskaber (bevaringsværdige landskaber) rummer en stor fortælleverdi for eksempel ådalene i de store åsystemer med deres søer og dalstrøg, bakkeøerne på smeltevandssletterne samt hederne og plantagerne. Ofte kan man aflæse, hvordan landskabet er skabt. For eksempel er Søhøjlandet mod øst stærkt præget af den sidste istid, isens bevægelser og isens afsmeltning.

De uforstyrrede landskaber (større sammenhængende landskaber) er generelt almindelige, sammenhængende landskabsområder i det åbne land. De er præget af landbrug og skovbrug, mindre landsbyer, bebyggelser og småveje m.m. spredt i landskabet. At landskabet er uforstyrret betyder, at landskabet som udgangspunkt ikke er visuelt og støjmæssigt påvirket af større tekniske anlæg som for eksempel større el-ledningsnet, veje, store produktionsanlæg, vindmøller, master, større virksomheder og større by- og sommerhusområder m.m.

Geologiske bevaringsværdier

De geologiske værdier omfatter lag i jorden (jordprofiler) eller sammenhængende landskabsformer. De har betydning for forskning, undervisning og fortællingen om landskabets tilblivelse. Det er derfor vigtigt, at der er adgang til de geologiske værdier, og at de ikke bliver sløret af beplantning, byggeri og andre former for anlæg.

De fleste geologiske værdier indeholder betydelige fortællinger om en egn natur og kultur. Ikast-Brande Kommune rummer fortællingen om, hvordan isen formede det jyske landskab. Fra det kuperede morænelandskab i øst omkring Nørre Snede til den flade og let skrånende smeltevandslette med spredte bakkeøer og brede ådale, der strækker sig mod nord og vest.

Udpegningerne i Kommuneplan 2021–2033 for Ikast-Brande Kommune er primært nationalt udpegede geologiske værdier:

- Søhøjlandet
- Isenbjerg
- Bølling Sø
- Kulsø-Rørbæk Sø
- Sepstrup-Vrads Sande.

Dog er der også en enkelt lokal udpegnings – Linnebjerg – som er en bakkeø nordvest for Faurholt.

Områder af geologisk interesse er især sårbare over for, at man graver materialer og opfyldning bort. Det kan få den konsekvens, at man kommer til helt at udslette geologiske informationer.

Kommunen konstaterer

Der bygges ikke nyt i forbindelse med denne miljøtilladelse, hvorfor Ikast-brande Kommune vurderer, at det ikke er relevant at foretage en nærmere vurdering i forhold til de landskabelige og geologiske værdier.

Kulturhistoriske værdier

Kulturhistoriske værdier

Landskabet i Ikast-Brande Kommune er præget af menneskets virke igennem årtusinder. Samfundsudviklingen føjer hele tiden nye lag til kulturhistorien i landskabet. Overalt finder vi historiske spor, der fortæller om samfundsudviklingen og om, hvordan mennesket har påvirket omgivelserne. De kulturhistoriske værdier knytter sig til historien om, hvordan mennesket opdyrkede heden og udnyttede jordens ressourcer til overlevelse. Værdierne knytter sig også til historien om, hvordan jernbanen og Hærvejen har skåret sig gennem landskabet og dannet grundlaget for byerne.

Mange af de historiske spor er kulturhistoriske værdier, der har så stor betydning for vores kulturforståelse, at de er værd at bevare og derfor fortjener de en særlig beskyttelse.

I Kommuneplan 2021-2033 for Ikast-Brande Kommune er de vigtigste kulturhistoriske værdier i kommunen udpeget. De kulturhistoriske værdier er delt op i to kategorier: Værdifulde kulturmiljøer og kulturhistoriske bevaringsværdier.

De værdifulde kulturmiljøer kan for eksempel være kulturmiljøer, der afspejler en bestemt tidsepoke eller en landsbytype, et område med en koncentration af fortidsminder som gravhøje og arkæologiske fund eller kirker med kirkegårde og deres omgivelser.

De kulturhistoriske bevaringsværdier kan for eksempel være mindsten og monumenter, enkeltgravhøje, fredede og bevaringsværdige bygninger og anlæg eller sten- og jorddiger, alléer og levende hegn.

Udpegningen af kulturhistoriske værdier betyder, at når der udvikles inden for eller umiddelbart uden for de udpegede områder, så skal det ske med viden om og under hensyntagen til de kulturhistoriske værdier. På den måde kan det undgås, at de kulturhistoriske elementer og spor går tabt eller bliver forringet.

Jævnfør Kommuneplan 2021–2033 for Ikast-Brande Kommune, skal det undgås, at nyt byggeri, anlæg eller ændringer i landskabet udformes eller placeres på en måde, der forringer oplevelsen eller kvaliteten af de udpegede kulturhistoriske værdier.

Kommunen vurderer

Som nævnt bygges der ikke nyt i denne sag, hvorfor Ikast-brande Kommune vurderer, at det ikke er relevant at vurdere nærmere i forhold til de kulturhistoriske værdier.

Natur

Påvirkning af natur

Den samlede ammoniakemission i ansøgt, nudrift og i 8-års drift³ fra husdyrbruget er vist i nedenstående tabel:

Driftstype:	Ammoniakemission fra staldafsnit (kg NH ₃ -N/år)	Ammoniakemission fra lagre (kg NH ₃ -N/år)	Ammoniakemission fra husdyrbruget (kg NH ₃ -N/år)
Ansøgt drift	248,6	0,0	248,6
Nudrift	170,5	0,0	170,5
8 års-drift	153,0	0,0	153,0

Der er således en meremission på 95,6 kg N pr. år fra husdyrbruget i ansøgt drift sammenlignet med driften for 8 år siden.

³ 8 års-drift: Den drift som var tilladt 8 år før ansøgningstidspunktet.

Ammoniak og natur

Hovedparten af ammoniakdepositionen (kvælstofnedfaldet) fra et husdyrbrug vil – afhængigt af flere forhold – på et tidspunkt blive afsat i landskabet i større eller mindre afstand fra kilden. Størstedelen af den ammoniakdeposition, som direkte kan henføres til et husdyrbrug, vil formentlig ske i terrænet inden for ca. 1 kilometers afstand fra produktionsanlægget. Ammoniakdeposition er som regel til ugunst for opretholdelse af de naturtyper, der kun har brug for en begrænset næringsstofmængde for at kunne trives. Kommunen er forpligtiget til, at vurdere om en udvidelse/ændring af et husdyrbrug kan føre til tilstandsændringer i nærliggende naturområder.

I henhold til *husdyrbrugloven* er etablering, udvidelse og ændring af husdyranlæg eller gødningsopbevaringsanlæg på husdyrbrug, ikke tilladt, hvis anlægget ligger i en afstand på mindre end ti meter til, eller helt eller delvis inden for, nærmere bestemte ammoniakfølsomme naturtyper beliggende **inden for** internationale naturbeskyttelsesområder (Natura 2000-områder) eller nærmere bestemte ammoniakfølsomme naturtyper beliggende **uden for** internationale beskyttelsesområder. Der er tale om en forbudszone.

Natura 2000-områder er naturområder som, set i et europæisk perspektiv, er særligt værdifulde. Der er tale om en fælles betegnelse for Habitat-, Ramsar⁴- og Fuglebeskyttelsesområderne. Natura 2000-områderne er udpeget for at beskytte levesteder og rasteområder for fugle og for at beskytte naturtyper og plante- og dyrearter, der er truede, sårbare eller sjældne i EU.

Jævnfør *husdyrgodkendelsesbekendtgørelsen*, defineres naturtyperne, omfattet af *husdyrbrugloven*, i tre kategorier:

Kategori 1-natur: Nærmere bestemte naturtyper beliggende **inden for** internationale naturbeskyttelsesområder.

Kategori 2-natur: Visse naturtyper beliggende **uden for** internationale naturbeskyttelsesområder. Det drejer sig om naturtyperne: Højmoser, lobeliesøer samt heder større end ti ha, som er omfattet af *naturbeskyttelseslovens*^v § 3, og overdrev større end 2,5 ha, som er omfattet af *naturbeskyttelseslovens* § 3.

Kategori 3-natur: Naturtyper, som ikke er omfattet af kategori 1- og 2-natur: Heder, moser og overdrev, som er beskyttet efter *naturbeskyttelseslovens* § 3, og nærmere definerede ammoniakfølsomme skove, der er beliggende **uden for** de internationale naturbeskyttelsesområder.

Der er fastsat forskellige beskyttelseskrav i forhold til de forskellige naturkategorier. Den tilladte maksimale **total**deposition fra et husdyrbrug til kategori 1-natur er afhængig af antallet af andre husdyrbrug i nærheden (Antallet af andre husdyrbrug i området er defineret efter nærmere regler om vurdering af kumulation – se nedenfor). Hvis der ikke er andre husdyrbrug, må der fra husdyrbruget, som den aktuelle ansøgning drejer sig om, som hovedregel højst være en **total**deposition på 0,7 kg N pr. ha pr. år. Er der ét husdyrbrug udover husdyrbruget, der søger, falder den højst tilladelige **total**deposition til 0,4 kg N pr. ha pr. år, og endelig, hvis der er mere end ét husdyrbrug udover husdyrbruget, der søger, må totaldepositionen fra husdyrbruget, der søger, maksimalt være 0,2 kg N pr. ha pr. år.

Antallet af husdyrbrug i nærheden opgøres som en summering af:

- Antallet af husdyrbrug med en emission på mere end 150 kg NH₃-N (ammoniakkvælstof) pr. år inden for 200 meter
- Antallet af husdyrbrug med en emission på mere end 450 kg NH₃-N pr. år inden for 200-300 meter

⁴ Ramsarområder ligger alle inden for de udpegede fuglebeskyttelsesområder. Ramsarområder er beskyttede vandområder med særlig betydning for fugle.

- Antallet af husdyrbrug med en emission på mere end 750 kg NH₃-N pr. år inden for 300-500 meter
 - Antallet af husdyrbrug med en emission på mere end 1.500 kg NH₃-N pr. år inden for 500-1.000 meter
 - Antallet af husdyrbrug med en emission på mere end 5.000 kg NH₃-N pr. år inden for 1.000-2.500 meter.
- (Afstandene måles mellem det mest kritiske naturpunkt og et nærmere defineret centrum for det eller de pågældende husdyr).

Den maksimale tilladte **total**deposition til kategori 2-natur er 1,0 kg N pr. ha pr. år. I forhold til kategori 3-natur skal kommunen efter nærmere kriterier foretage en konkret vurdering af, om der er tale om en væsentlig miljøpåvirkning af særlige regionale eller lokale beskyttelsesinteresser og af, om der skal stilles krav til den maksimale **mer**deposition. Kravet kan ikke stilles lavere end en maksimal merdeposition på 1,0 kg N pr. ha pr. år som følge af ammoniakfordampningen fra husdyrbruget.

Kommunen skal vurdere om udvidelsen/ændringen af et husdyrbrug kan føre til tilstandsændringer i nærliggende naturområder. Vurderingen tager udgangspunkt i, om det ansøgte vil medføre en totaldeposition eller en merdeposition, som vil resultere i en tilstandsændring af den pågældende naturtype.

I IT-ansøgningen er der lavet beregninger af total- og merdeposition fra husdyrbruget til den omkringliggende natur. Beregningerne sandsynliggør, at der ikke vil være en væsentlig ændret påvirkning med kvælstof til omkringliggende kategori 1-3-natur.

Kategori 1-natur

Nærmeste kategori 1-natur er en nedbrudt højmose, som ligger i Habitatområde nr. 63 (Mose ved Karstoft Å) mere end 2 km syd øst for husdyrbruget.

Den beregnede ammoniakdeposition til nærmeste kategori 1-natur viser, at totaldepositionen efter ændringen af husdyrbruget vil være 0,0 kg N pr. ha pr. år.

Da beregningen viser, at området modtager en totaldeposition på under 0,2 kg N pr. ha pr. år betyder det desuden, at beskyttelseskriteriet er overholdt, uanset hvor mange husdyrbrug der i øvrigt måtte være i nærheden (kumulation).

Kategori 2-natur

Nærmeste kategori 2-natur er et hedeområde, som ligger ca. 1,5 km sydvest for husdyrbruget. Beregningen til nærmeste kategori 2-natur viser, at totaldepositionen efter ændringen af husdyrbruget, også her vil være 0,0 kg N pr. ha pr. år. Den maksimale tilladte totaldeposition til kategori 2-natur, som følge af ammoniakfordampning fra husdyrbruget, er 1,0 kg N pr. ha pr. år, hvorfor beskyttelsesniveauet er overholdt.

Kategori 3-natur

Nærmeste kategori 3-natur er et hedeområde, som ligger ca. 550 meter sydøst for husdyrbruget. Der ligger også en mose øst for anlægget. Til hedeområdet viser beregningen, at merdepositionen efter ændringen af husdyrbruget, vil være 0,0 kg N pr. ha pr. år. Beregningen til mosen, som ligger ca. 750 meter øst for husdyrbruget, viser ligeledes en merdeposition på 0,0 kg N pr. ha pr. år.

De nærmeste ammoniakfølsomme skove ligger ca. 700 meter nord og sydøst for husdyrbruget. Beregningerne hertil viser, at merdepositionerne efter ændringen af husdyrbruget vil være 0,0 kg N pr. ha pr. år.

Alt i alt er beskyttelsesniveauet til kategori 3-natur overholdt.

§ 3-natur

Inden for 1.000 meter fra husdyrbrugets anlæg er der registreret både vandhuller, heder, moser og enge. Der er foretaget beregning til § 3 eng, og beregningen hertil viser at merdepositionen efter ændringen af husdyrbruget vil være 0,0 kg N pr. ha pr. år.

Naturområderne fremgår af kortbilag 3 og 4.

Kommunen vurderer

Ikast-Brande Kommune vurderer, at kravene om maksimalt tilladt totaldeposition på kategori 1- og kategori 2-natur, som følge af ammoniakfordampning fra husdyrbruget, er overholdt. Samtidig er kravet til merdeposition til kategori 3-natur og alm. §3 eng overholdt. Ikast-Brande Kommune vurderer derfor, at udvidelsen/ændringen ikke vil medføre en forøgelse af ammoniakdepositionen i de øvrige omkringliggende naturområder, der ligger ud over det, som naturområderne kan tåle. Der er derfor ikke grundlag for at stille yderligere vilkår for at beskytte de pågældende naturområder, idet der ikke vurderes at være tale om særlige tilfælde, hvor dette er påkrævet. Ligeledes vurderes det, at der ikke vil ske en tilstandsændring af naturområder, der er beskyttet efter *naturbeskyttelseslovens* § 3. Der er derfor ikke grundlag for at stille yderligere vilkår for at beskytte de pågældende naturområder.

Påvirkning af bilag IV-arter

Ammoniakbelastning af yngle- eller rasteområder for bilag IV-dyrearter og bilag IV-plantearter

Af EF-habitatdirektivets^{vi} bilag IV fremgår en række dyre- og plantearter, som er strengt beskyttede, uanset om de forekommer inden eller udenfor et af de udpegede Natura 2000-områder. På den baggrund må der eksempelvis ikke gives tilladelse til aktiviteter, der kan beskadige eller ødelægge de pågældende dyrearters yngle- og rasteområder. For plantearterne er der blandt andet forbud i mod forsætlig plukning, indsamling, afskæring, oprivning med rod eller ødelæggelse af disse vildtvoksende planter i naturen.

Kun en del af de arter, der er anført i bilag IV, findes i regionen, men grøn kølleguldsmed, vandflagermus, sydflagermus, odder, markfirben, stor vandsalamander, spidssnudet frø, og ulv findes i området. Husdyrbrugets ammoniakemission vil - som beskrevet i ovenstående afsnit - ikke medføre en forringelse af de nærliggende naturområder.

Kommunen vurderer

Ikast-Brande Kommune vurderer på baggrund af det oplyste:

- at der i forbindelse med projektets gennemførelse ikke vil ske ændringer i arealanvendelsen, som vil være væsentlige for bilag IV-arters trivsel
- at driften af husdyrbruget samlet set ikke vil medføre beskadigelse eller ødelæggelse af yngle- eller rasteområder i det naturlige udbredelsesområde for de dyrearter, der er optaget i EF-habitatdirektivets bilag IV, litra a), samt ikke vil medføre ødelæggelse af livsstadier af de plantearter, som er optaget i EF-habitatdirektivets bilag IV, litra b).

Jord, grundvand og overfladevand

Miljøpåvirkningen fra kvælstof, fosfor, ammoniak og zink i forhold til jord, grundvand og overfladevand begrænses via generelle miljøregler. Der er gennem lovgivningen fastsat regler om anvendelse af gødning i jordbruget med henblik på at beskytte jord, grundvand, vandløb, søer, havområder, herunder kystvande mod forurening samt med henblik på at beskytte naturen med dens bestande af vilde dyr og planter. Der er i den forbindelse fastsat lofter for den højst tilladelige mængde udbragt kvælstof og fosfor pr. ha fra gødning, og der er bestemmelser om anvendelse af efterafgrøder for at mindske kvælstofudvaskningen. Ligeledes er der fastsat regler om anvendelse af bestemte udbringningsteknikker – eksempelvis langs visse naturtyper.

Ikast-Brande Kommune vurderer, at det ansøgte ikke indebærer nogen væsentlig virkning på jord, grundvand og overfladevand – herunder Natura 2000-vandområder⁵ - når de til enhver tid gældende generelle miljøregler over holdes.

Forurening og gener

Lugt

Lugtgener fra anlæg

Lugten fra husdyrbrug kommer fra stalde, gødningsopbevaring og i forbindelse med håndtering og udbringning af husdyrgødning. Den lugt, der udledes fra stalde og lignende husdyranlæg angives som "lugtmissionen". Størrelsen på emissionen fra et husdyranlæg afhænger af, hvilke dyretyper der er på stald, hvilken staldtype der er tale om, og hvor stor en overflade, der afsættes husdyrgødning på.

Landzone betragtes normalt som landbrugets arbejdsområde. Det betyder, at beboere i landzone skal tåle en større lugtgener end beboere i landsbyer (samlet bebyggelse og lokalplanlagte boligområder i landzone) og i byzone.

Der er dog i *husdyrgodkendelsesbekendtgørelsen* fastsat en række lugtgenekriterier og tålegrænser for lugt i forhold til tre område- og beboelsestyper: Byzone, visse områder i landzone⁶ og enkeltbolig (uden landbrugspligt og som ikke ejes af den ansvarlige for husdyrbrugets drift) i landzone, på henholdsvis 5, 7 og 15 OU_E⁷ pr. m³ luft efter Miljøstyrelsens lugtmodel og 1, 3 og 10 LE⁸ pr. m³ luft efter den såkaldte FMK-model⁹. Tålegrænserne er et udtryk for den maksimale, miljømæssigt acceptable lugtgenerbelastning fra en given kilde ved den pågældende område- eller beboelsestype.

Ved lugtgenerafstand forstås den beregnede mindste afstand fra staldanlægget til det pågældende område- eller beboelsestype, hvor de fastsatte tålegrænser netop er opfyldt. Lugtgenekriterierne er overholdt, hvis de fastsatte tålegrænser ikke overskrides i mere end 1 procent af tiden – svarende til ca. 7 timer i alt om måneden.

Gyllebeholdere er ikke inkluderet i lugtberegningerne, da de er omfattet af generelle afstandsregler.

⁵ Natura 2000-områder er et netværk af beskyttede naturområder i EU.

⁶ "Visse områder i landzone" indbefatter: Områder i landzone, der i lokalplan er udlagt til boligformål, blandet bolig- og erhvervsformål eller til offentlige formål med henblik på beboelse, institutioner, rekreative formål og lignende samt beboelsesbygninger på ejendomme uden landbrugspligt, som ikke ejes af den ansvarlige for driften af husdyrbruget, hvor der inden for en afstand af 200 m ligger flere end seks beboelsesbygninger på hver sin ejendom uden landbrugspligt, som ikke ejes af den ansvarlige for driften af husdyrbruget (samlet bebyggelse).

⁷ OU_E = Lugt-enheder (Odour Units) bestemt efter den europæiske standard for lugtanalyse, hvor 1 OU_E er grænsen for, hvornår den pågældende lugt kan erkendes.

⁸ LE: Lugtenheder

⁹ FMK-modellen er udarbejdet af den tidligere Foreningen af Miljømedarbejdere i Kommunerne (FMK)

Lugtgenæafstandene forøges efter nærmere regler, hvis der inden for 300 meter af byzone eller visse områder i landzone er andre husdyrbrug med en ammoniakemission på mere end 750 kg NH₃-N pr. år. Tilsvarende forøges lugtgenæafstanden, hvis der er andre sådanne husdyrbrug inden for 100 meter fra enkeltbolig i landzone uden landbrugspligt, der ikke ejes af den ansvarlige for driften af det husdyrbrug, som den aktuelle ansøgning drejer sig om. Dette sker for at tage højde for den samlede lugtpåvirkning (den kumulative effekt) af den mulige lugtpåvirkning, total set, som omkringboende udsættes for.

Lugtgenæafstandene formindskes efter nærmere regler, hvis staldanlægget ligger nord for en af de nævnte område- eller beboelsestyper. Dette begrundes med, at den hyppigste vindretning i Danmark er vestlig og sydvestlig, og at nordvind typisk forekommer i vinterhalvåret, hvor de relativt lave temperaturer betyder, at der er et lavere luftskifte i stalden som derved medvirker til at dæmpe lugtafgivelsen.





Miljøstyrelsens ansøgningssystem www.husdyrgodkendelse.dk beregner hvilke afstande, der mindst skal være fra staldanlægget til de forskellige beboelsestyper for at kravene til maksimal lugtgenæ er overholdt.

Hvis der ud over det ansøgende husdyrbrug er andre husdyrbrug (med en ammoniakfordampning over 750 NH₃-N pr. år) nærmere end 300 meter fra samme punkt i byzone, sommerhusområde, lokalplanlagt boligområde i landzone, samlet bebyggelse m.v., eller nærmere end 100 meter fra samme punkt på en enkeltbolig skal genæafstanden forøges – så vil der være en kumulativ effekt.

I nærværende sag er der ikke nogen kumulativ effekt, da der ikke er husdyrbrug inden for de ovenfor nævnte afstande, som medføre lugtgenæ til/påvirker de samme punkter som det ansøgende husdyrbrug.

Af nedenstående tabel fremgår den aktuelle afstand (ukorrigerede genæafstand) fra ejendommens lugtcentrum til henholdsvis nærmeste nabo uden landbrugspligt, visse områder i landzone og byzone samt genæafstanden til samme områder. Ukorrigeret genæafstand er genæafstanden, hvor alle staldanlæg er medtaget ved beregningerne. Ved korrigeret genæafstand er den ukorrigerede genæafstand korrigeret i forhold til placering af omboende (vindretning) og antal husdyrbrug i nærheden (kumulation), samt eventuel lugtreducerende teknologi. Vægtet gennemsnitsafstand er afstanden fra det beregnede lugtcentrum til de forskellige områdetyper. Det fremgår af tabellens sidste kolonne, at genækriteriet er overholdt i nærværende sag.

Samlet resultat af lugtberegning

Bebyggelse	Kumulation	Model	Ukorrigeret genæafstand	Korrigeret genæafstand	Vægtet gennemsnitsafstand	Genækriterie overholdt
Sdr Ommevej 49 	0	FMK	30,3*	30,3*	126,7	Ja
Sdr Ommevej 55 	0	FMK	30,3*	30,3*	155,5	Ja
Nørrevang 14 	0	FMK	53,8	53,8	2519	Ja
Brande 	0	FMK	95,8	95,8	5442,4	Ja

* Genæafstanden fra NY modellen er 0, selvom der er en faktisk lugt fra staldgruppen. Dette skyldes at lugten er for lav til at lugtspredningen kan beregnes.

Konsekvenszonen for lugt er beregnet til 96 meter. Konsekvenszonen er det område, som identificerer hvilke naboer (beboelser), der vil kunne blive udsat for lugtpåvirkning af en vis styrke. Disse naboer betragtes efter praksis som hørings¹⁰- og klageberettigede. Ejere og brugere af beboelser inden for konsekvenszonen, samt naboer og beboere af beboelser beliggende på matrikler, der grænser op til matriklen, hvorpå produktionsanlægget ligger, er blev orienteret om ansøgningen.

Kommunen vurderer

Den reelle lugtpåvirkning fra husdyrbrugets staldanlæg vil afhænge af flere forhold. Lugtpåvirkningen vil dog generelt kunne minimeres ved grundig og hyppig rengøring af de overflader, som husdyrgødning og foderrester afsættes på, samt ved minimering af det tidsrum, hvor der håndteres/udbringes husdyrgødning.

Ikast-Brande Kommune vurderer, at lugt fra staldanlægget ikke vil medføre væsentlige gener for naboerne. Lugtgenerne er beregnet til at ligge under de fastlagte beskyttelsesniveauer for lugt. Det vurderes, at det er sikret, at risikoen for væsentlige lugtgener for boliger i byzone, visse områder i landzone og enkeltboliger uden landbrugspligt er begrænset og ikke ud over, hvad der må forventes af en husdyrproduktion af den i projektet angivne størrelse.

Ikast-Brande Kommune vurderer samlet set på baggrund af det oplyste at:

- Lugtgenekriterierne er overholdt i forhold til alle tre område- /beboelsestyper i det konkrete tilfælde.
- Projektets gennemførelse ikke vil medføre væsentlige, forøgede lugtgener fra produktionsanlægget.
- Husdyrbruget – ved overholdelse af de til enhver tid gældende generelle miljøregler og vilkår 5 for miljøtilladelsen – drives på en sådan måde, at lugtpåvirkningen på omgivelserne fra staldanlægget minimeres, og så de i lovgivningen fastsatte lugtgenekriterier overholdes, og lugtgenegrænserne dermed ikke overskrides i mere end en procent af tiden.

Støj

Ansøgers oplysninger

Der er ingen væsentlige støjkloder på ejendommen, da der hverken er ventilation, foderanlæg eller gyllepumper. De støjgener, der vil forekomme fra husdyrbruget, vil komme i forbindelse med transporter til og fra ejendommen, samt internt på ejendommen. Herunder den beskedne støj, der vil komme fra husdyrene.

Kommunen vurderer

Ikast-Brande Kommune vurderer, at afstanden til nærmeste naboejendom er så stor, at ejendommens faste anlæg m.v. ikke vil give anledning til støjpåvirkning af omgivelserne, som vil medføre væsentlige gener for de omkringboende. Hvis der kommer velbegrundede klager over støj fra produktionsanlægget, og kommunen vurderer, at der er tale om væsentlige støjgener, skal der indsendes dokumentation for, at de specifikke krav, som fremgår af vilkår 7, er overholdt.

¹⁰ Høringsberettigede naboer: Ejere og brugere af beboelser, beliggende på matrikler, som matrikulært grænser op til den matrikel/matrikler, hvorpå husdyrbrugets produktionsanlæg ligger. Det er Ikast-Brande Kommunes skøn, at det er af underordnet betydning at høre ejere af matrikler, uden beboelse, som grænser op til husdyrbrugets matrikler (både dem med og uden produktionsanlæg).

Endvidere vurderer Ikast-Brande Kommune, at der ikke vil være væsentlige problemer eller gener i forhold til rystelser som følge af husdyrholdet og produktionen, samt opbevaring og håndtering af husdyrgødning m.v.

Nærmeste fuglebeskyttelsesområde – F48 – er et hedeområde mellem Grindsted og Billund (Gyttegårds Plantage), der ligger cirka 17 km syd for staldanlægget. Ikast-Brande Kommune vurderer, at støjen fra husdyrbruget ikke vil påvirke området på grund af afstanden.

Støv

Ansøgers oplysninger

I forbindelse med håndtering af foder, levering af foder m.m., kan der opstå støvgener. Samt under strøning af boksene med halm. Wrap/ensilage opbevares i wrapballer, korn opbevares i palletanke. Halm opbevares i maskinhuset. Derudover vil der i tørre perioder kunne opstå støv, ved transport på grusveje. Dette er dog ikke noget, der vil udgøre en gene for omboende, grundet den begrænsede trafik.

Kommunen vurderer

Ikast-Brande Kommune vurderer, at eventuel ændret støvafgivelse fra produktionsanlægget på grund af det ansøgte projekt ikke vil medføre væsentlige ændrede gener for omgivelserne. Ligeledes vurderer Ikast-Brande Kommune, jævnfør den begrænsede ændring i antallet af transporter fra og til ejendommen som følge af projektet, at der ikke vil ske væsentlige ændringer i støvgenerne for naboerne til trods for, at kørsel til og fra husdyrbruget går tæt forbi nabohuset beliggende Sdr Ommevej 49, 7330 Brande.

Fluegener og uhygiejniske forhold

Ansøgers oplysninger

For at bekæmpe skadedyr, som kan være til gene for selve ejendommen, foretages regelmæssig bekæmpelse af fluer, rotter og mus. Alle udendørs arealer samt områder omkring foderopbevaring holdes ryddelige og rene.

Fluer bekæmpes med godkendte fluebekæmpelsesmidler i et begrænset, nødvendigt omfang og de til enhver tid nyeste retningslinjer fra Aarhus Universitet, Institut for Agroøkologi følges. Derudover er der etableret el-zapper i stalden, til at sænke antallet af fluer. Rottebekæmpelse sker via kommunal ordning.

Kommunen vurderer

Ikast-Brande Kommune vurderer, at ejendommens forebyggelse og bekæmpelse af flue- og skadedyr er tilstrækkelig. Ansøger skal kontakte Ikast-Brande Kommune straks, hvis der konstateres rotter på ejendommen. Jævnfør vilkår 6 kan Ikast-Brande meddele påbud om, at der skal udarbejdes og gennemføres et projekt med foranstaltninger svarende til de til enhver tid gældende retningslinjerne fra Aarhus Universitet, om fluebekæmpelse på ejendomme med husdyr.

Rotter forudsættes bekæmpet efter de til enhver tid gældende generelle regler herfor.

Lys

Ansøgers oplysninger

Der er lys i stalden i forbindelse med arbejde, indenfor normal arbejdstid. Dog kan det nogle gange være nødvendigt med lys i stalden, udenfor normal arbejdstid. Udendørsbelysning er kun til orientering og vil ikke være til gene for omboende.

Kommunen vurderer

Ikast-Brande Kommune vurderer, at belysning ikke vil give anledning til væsentlige problemer eller gener for omkringboende på grund af anlæggets placering og udformning samt driftsform.

Udegående dyr

Ansøgers oplysninger

Når kalvene får en vis størrelse, vil de fleste blive flyttet til græsarealer hvor de går, indtil de køres til slagting. Ligeledes vil de også i en periode gå på arealerne rundt om ejendommen, hvor de har mulighed for at kunne gå ind i et flytbart læskur på 5 x 6 meter. Med baggrund i, at det er et flytbart læskur, indgår det ikke i produktionsarealet.

Affald

Ansøgers oplysninger

I den daglige drift vil der være en række affaldsprodukter til bortskaffelse via kommunale ordninger og modtagestationer. Affaldet tilstræbes opbevaret og bortskaffet i overensstemmelse med affaldsregulativerne for Ikast-Brande Kommune.

Dagrenovation samt pap og papir fra bedriften fyldes i affaldscontainer. Affaldscontaineren tømmes hver 14. dag via den kommunale ordning. Alt andet affald køres til Brogårdvej 7, 7330 Brande, herunder forbrændingseget affald, ikke forbrændingseget affald (f.eks. eternit, glaserede fliser og tegl, imprægneret træ o.l.). Samt andet øvrigt farligt affald som f.eks. lysstofrør, el-spare pærer, oliefiltre,

batterier eller spraydåser. Dette bortskaffes til kommunal genbrugsplads eller til anden godkendt modtager. Eventuelt jernaffald bortskaffes til skrothandler.

Døde dyr opbevares overdækket på betonplads ved gavlen af stalden. Placeringen af afhentningsstedet ligger ugeneret i forhold til nabobeboelser og forbigående. Døde dyr tilmeldes til afhentning af DAKA senest 24 timer efter at dyret er konstateret dødt.

Kommunen vurderer

Ikast-Brande Kommune vurderer, at bortskaffelse af døde dyr sker på en miljømæssig forsvarlig måde, når de til enhver tid gældende generelle regler overholdes, og at bortskaffelse af øvrigt affald sker miljømæssigt forsvarligt, når *Ikast-Brande Kommunes Regulativ^{vii}* for erhvervsaffald efterleves.

Olie- og kemikalieopbevaring

Ansøgers oplysninger

Der er ingen olier eller kemikalier på ejendommen.

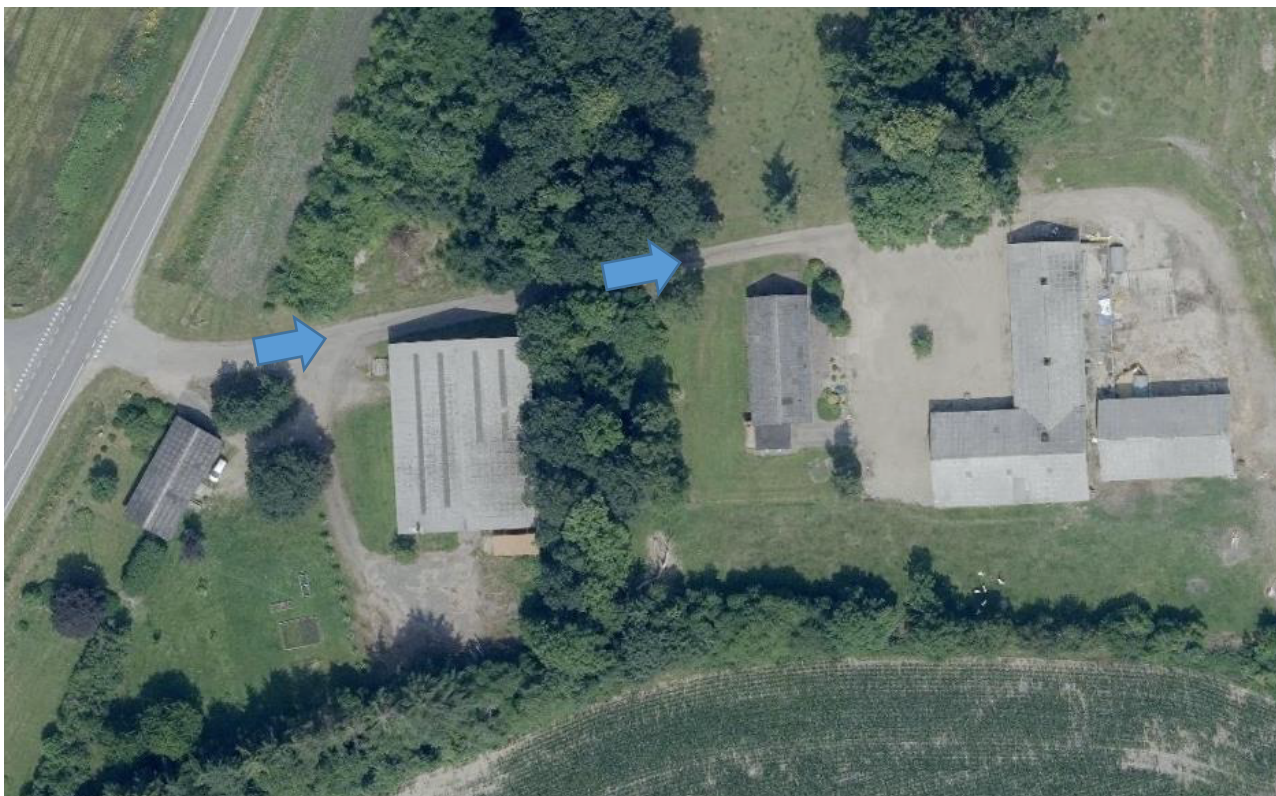
Kommunen konstaterer

Ikast-Brande Kommune konstaterer, at der ikke opbevares olie eller kemikalier på husdyrbruget.

Transport

Ansøgers oplysninger

Ejendommen har en indkørsel direkte fra Sdr Ommevej (se nedenstående kort). Det er en fælles vej, der også går ind til Sdr Ommevej 49, 7330 Brande. Denne indkørsel bruges både i forbindelse med driften og privat til ejendommen.



Transporter forekommer i forbindelse med levering af foder, levering og afhentning af dyr, gødning og andre forbrugsstoffer. Der sker desuden transporter i forbindelse med afhentning af døde dyr, samt internt på bedriften. Foderet køres fra Brogårdvej 7, 7330 Brande, hver dag, i forbindelse med det daglige tilsyn og pasning af husdyrene.

I nedenstående tabel ses hvilken betydning udvidelsen af produktionen vil få for antallet transporter til og fra ejendommen.

Type	Antal/år før	Antal/år efter	Kommentarer
Transport af fast husdyrgødning	4*	6	Dybstrøelsen muges ud få gange årligt, og køres til gyllebeholder, direkte udbringning eller i markstak.
Husdyr til/fra ejendommen	6	6	Kalvene køres til ejendommen og flyttes til græsmarker, når de har nået en vis størrelse.
Fodertransport	365	365	Foderet opbevares på Brogårdvej 7 og køres dagligt til Sdr Ommevej 51.
Døde dyr		2	
Affald	26	26	
Øvrige	5	5	
I alt	406	410	

*Én transport svarer til både en kørsel til og en fra ejendommen.

De fleste transporter sker i forbindelse med fodring og opsyn med husdyrene. Disse transporter vil også forekomme i weekenden og uden for normal arbejdstid.

Rystelser

Brug af maskiner i landbruget kan i nogle tilfælde give anledning til vibrationsgener. Dette vil typisk være rystelser maskinføreren udsættes for, fremfor rystelser der giver gener for det omgivende miljø. Denne type rystelser er en arbejdsmiljøfaktor og vurderingen af dette forhold indgår i arbejdspladsvurderingen (APV) og behandles ikke nærmere her.

I forbindelse med transporter kan der muligvis være vibrationer fra køretøjerne. Dette vil dog ikke være i et omfang, der overstiger, hvad der almindeligvis må forventes fra kørsler på landets veje. Der er nabobeboelse beliggende umiddelbart op ad den fælles indkørsel. Dog vil det være begrænset, hvor mange tunge transporter, der vil forekomme. Rystelser fra ejendommen eller transporter i forbindelse med driften af denne forventes derfor ikke at give gener for omgivelserne.

Kommunen vurderer

Ikast-Brande Kommune vurderer, at antallet af transporter (1 -1,2 / døgn) ikke overstiger det normale for denne type og størrelse af husdyrbrug. Kommunen vurderer, at transporterne til og fra husdyrbrugets produktionsanlæg ikke vil give væsentlige gener for nabobeboelser og omgivelserne i øvrigt, når de til enhver tid gældende generelle regler overholdes.

Spildevand

Ansøgers oplysninger

Der er ikke spildevand fra staldanlægget og tagvand fra stalden og stuehuset løber til dræn. Tagvandet fra maskinhuset er med lokal nedsivning (se nedenstående kortudsnit). Der er ingen befæstede arealer, med forurenende materiale. Sanitært spildevand fra stuehus ledes til septiktank.



Kommunen vurderer

Ikast-Brande Kommune bemærker, at der ikke bygges nyt i forbindelse med det ansøgte og vurderer, at afledning af vaskevand og spildevand fra staldanlægget, samt afledning af sanitært spildevand, sker efter gældende generelle regler.

Håndtering og opbevaring af husdyrgødning

Ansøgers oplysninger

Der er ingen flydende husdyrgødning fra husdyranlægget. Alle produktionsarealer er med dybstrøelse, hvorfra der ingen væske kommer. Ligeledes er der heller ingen gyllebeholder eller møddingsplads på ejendommen. Ansøger kører dybstrøelsen til en af hans lejede eller ejede gylleholdere. Dybstrøelsen køres kun ud af husdyranlægget få gange årligt - cirka hver 3.-6. måned. Hvis det bliver nødvendigt at lægge dybstrøelsen i markstakke, vil dette foregå efter gældende lovgivning, samt når dybstrøelsen er komposteret.

Kommunen vurderer

Ifølge *husdyrgødningsbekendtgørelsen*^{viii} vil en opbevaringskapacitet svarende til mindst ni måneders produktion normalt være tilstrækkeligt til, at udbringningen og gødningsanvendelsen kan ske i overensstemmelse med de generelle miljøregler.

Ikast-Brande Kommune vurderer, på baggrund af det oplyst, at opbevaring af husdyrbrugets husdyrgødning vil ske på en måde, som er i overensstemmelse med de generelle miljøregler, og at overholdelsen af de generelle miljøregler vil medvirke til at begrænse den mulige påvirkning af det omgivne miljø fra opbevaringsanlæggene.

Anvendelse af bedste tilgængelige teknik (BAT)

Krav om anvendelse af BAT

Et husdyrbrug skal reducere ammoniakemissionen til et niveau svarende til emissionen ved anvendelse af den bedste tilgængelige teknik (BAT) i forbindelse med en miljøgodkendelse eller miljøtilladelse, hvis ammoniakfordampningen overstiger 750 kg NH₃-N pr. år. BAT er ikke en statisk størrelse, men ændrer sig som følge af den teknologiske udvikling. Kravet om begrænsning af forurening ved anvendelse af BAT bidrager således til at sikre et højt beskyttelsesniveau for miljøet som helhed.

Kravene til den maksimale emission (emissionsgrænsseværdien) er fastlagt i *husdyrgodkendelsesbekendtgørelsens* bilag 3. Kommunen kan dog i særlige tilfælde fravige kravet, hvis ansøgeren godtgør, at det konkret ikke vil være proportionalt at opfylde kravet i forhold til hvad, der er økonomisk eller teknisk muligt som følge af den eksisterende indretning og drift.

Husdyrbrug, der er omfattet af IE-direktivet, skal ud over ovenstående generelt leve op til principperne om anvendelse af BAT, som disse er foreskrevet i EU-kommissionens såkaldte BAT-konklusioner med tilhørende BAT-referencedokumenter (BREF).

Det aktuelle husdyrbrug har i ansøgt drift en samlet emission på 249 kg NH₃-N pr. år og er derved ikke omfattet af kravet om at skulle reducere ammoniakemissionen til et niveau svarende til emissionen ved anvendelse af BAT.

Ikast-Brande Kommune bemærker i forlængelse heraf – i lighed med en udmelding fra Miljøstyrelsen i maj 2017 – at kravene i den seneste BAT-konklusion i meget vid udstrækning er indeholdt i den nugældende regulering, herunder i reglerne om miljøgodkendelse m.v. af husdyrbrug og de generelt gældende regler om placering, indretning og drift af husdyrbrug, de generelt gældende regler om opbevaring og anvendelse af husdyrgødning samt reglerne om gødningsregnskab og indberetning deraf.

Kommunens samlede vurdering

Ikast-Brande Kommune vurderer samlet set, at den ansøgte ændring af husdyrbruget, ved overholdelse af de stillede vilkår, ikke indebærer en væsentlig virkning på miljøet, herunder i forhold til omgivelsernes sårbarhed og kvalitet, i forhold til navnlig:

- Landskabelige værdier
- Natur med dens bestande af vilde planter og dyr og deres levesteder herunder områder, der er beskyttet mod tilstandsændringer eller fredet, udpeget som internationalt naturbeskyttelsesområde eller udpeget som særlig sårbart over for næringsstofpåvirkning
- Jord, grundvand og overfladevand

- Lugt-, støj-, rystelses-, støv-, flue-, transport- og lysgener, uhygiejniske forhold, affaldsproduktion m.v.

Klagevejledning

Hvis du ønsker at klage over denne afgørelse, kan du klage til Miljø- og Fødevarerklagenævnet. Klagefristen udløber fire uger efter offentliggørelsen - det vil sige klagen skal indgives senest 22. juni 2022.

Følgende kan klage:

Ansøger, miljø- og fødevarerministeren, Styrelsen for patientsikkerhed samt enhver, der har en individuel, væsentlig interesse i sagens udfald. Desuden kan visse organisationer, som angivet i §§ 85-87 i *husdyrbrugloven*, klage.

Du klager via Klageportalen, som du finder via klagenævnets hjemmeside www.naevneneshus.dk. Du logger på Klageportalen med NEM-ID. En klage er indgivet, når den er tilgængelig for Ikast-Brande Kommune via Klageportalen. Når du klager, skal du betale et gebyr på 900 kr. for borgere og 1.800 kr. for virksomheder, organisationer og offentlige myndigheder.

I Klageportalen sendes din klage automatisk først til Ikast-Brande Kommune. Hvis Ikast-Brande Kommune fastholder afgørelsen, sender Ikast-Brande Kommune klagen videre til behandling i nævnet via Klageportalen. Du får besked om videresendelsen.

Miljø- og Fødevarerklagenævnet afviser din klage, hvis du sender den uden om klageportalen, medmindre du er fritaget for brug af Klageportalen. Hvis du ønsker at blive fritaget for at bruge Klageportalen, skal du sende en begrundet anmodning til Ikast-Brande Kommune. Ikast-Brande Kommune videresender din anmodning til nævnet, som herefter beslutter, om du kan fritages. De nærmere betingelser for at blive fritaget kan du se på nævnets hjemmeside www.naevneneshus.dk.

Miljø- og Fødevarerklagenævnet kan bestemme, at klagen har opsættende virkning på udnyttelsen. Udnyttelse af miljøtilladelsen i klageperioden, og mens eventuel klage behandles, sker derfor på eget ansvar. Denne afgørelse kan også indbringes for domstolene, jævnfør *husdyrbruglovens* § 90. Det skal ske indenfor seks måneder efter offentliggørelsen.

Med venlig hilsen

Kristian Andreassen
Landbrug og Landzone

Interessentliste

Følgende har haft udkast til afgørelse til gennemlæsning:

Ansøger: Peter Porsbjerg, Brogårdvej 7, 7330 Brande

Konsulent: Michael Illum Hansen, Majsmarken 1, 7190 Billund – e-mail: mhh@sagro.dk

Kopi af afgørelsen inkl. bilag sendt til:

- Arbejderbevægelsens Erhvervsråd, Reventlowsgade 14, 1, 1651 København V – e-mail: ae@ae.dk
- Danmarks Naturfredningsforening, Masnedøgade 20, 2100 København Ø – e-mail: dnikast-brande-sager@dn.dk
- Danmarks Sportsfiskerforbund,
 - Hovedkontor – e-mail: post@sportsfiskerforbundet.dk
 - Den centrale miljøafdeling, Worsaaesgade 1, 7100 Vejle – e-mail: lbt@sportsfiskerforbundet.dk
- Dansk Ornitologisk Forening, Vesterbrogade 140, 1620 København V – e-mail: natur@dof.dk
- Dansk Ornitologisk Forening, lokalafdeling – e-mail: ikast-brande@dof.dk
- Det Økologiske Råd, Blegdamsvej 4B, 2200 København N – e-mail: husdyr@ecocouncil.dk
- Ferskvandsfiskeriforeningen for Danmark v./ Formand Niels Barslund, Vormstrupvej 2, 7540 Haderup – e-mail: nb@ferskvandsfiskeriforeningen.dk
- Forbrugerrådet, Fiolstræde 17, 1017 København K – e-mail: fbr@fbr.dk
- Styrelsen for Patientsikkerhed, Tilsyn og Rådgivning Nord, Falstersvej 10, 8940 Randers SV – e-mail: trnord@stps.dk

Konsulent: Michael Illum Hansen, SAGRO I/S, majsmarken 1, 7190 Billund – e-mail: mhh@sagro.dk

Bilag

Kortbilag 1: Situationsplan over husdyrbruget, Sdr Ommevej 51, 7330 Brande

Kortbilag 2: Husdyrbrugets placering i forhold til byzone, sommerhusområde og lokalplan i landzone, som er udlagt til boligformål m.m.

Kortbilag 3: Kategori 1-, 2-natur, samt nærmeste Natura 2000-område

Kortbilag 4: Kategori 3-natur

Kortbilag 5: Arealer registreret som beskyttet efter *naturbeskyttelseslovens* § 3

Bilag 1: Oversigt over lovgivning refereret til i nærværende afgørelse

Kortbilag 1: Situationsplan over husdyrbruget, Sdr. Ommevej 51, 7330 Brande

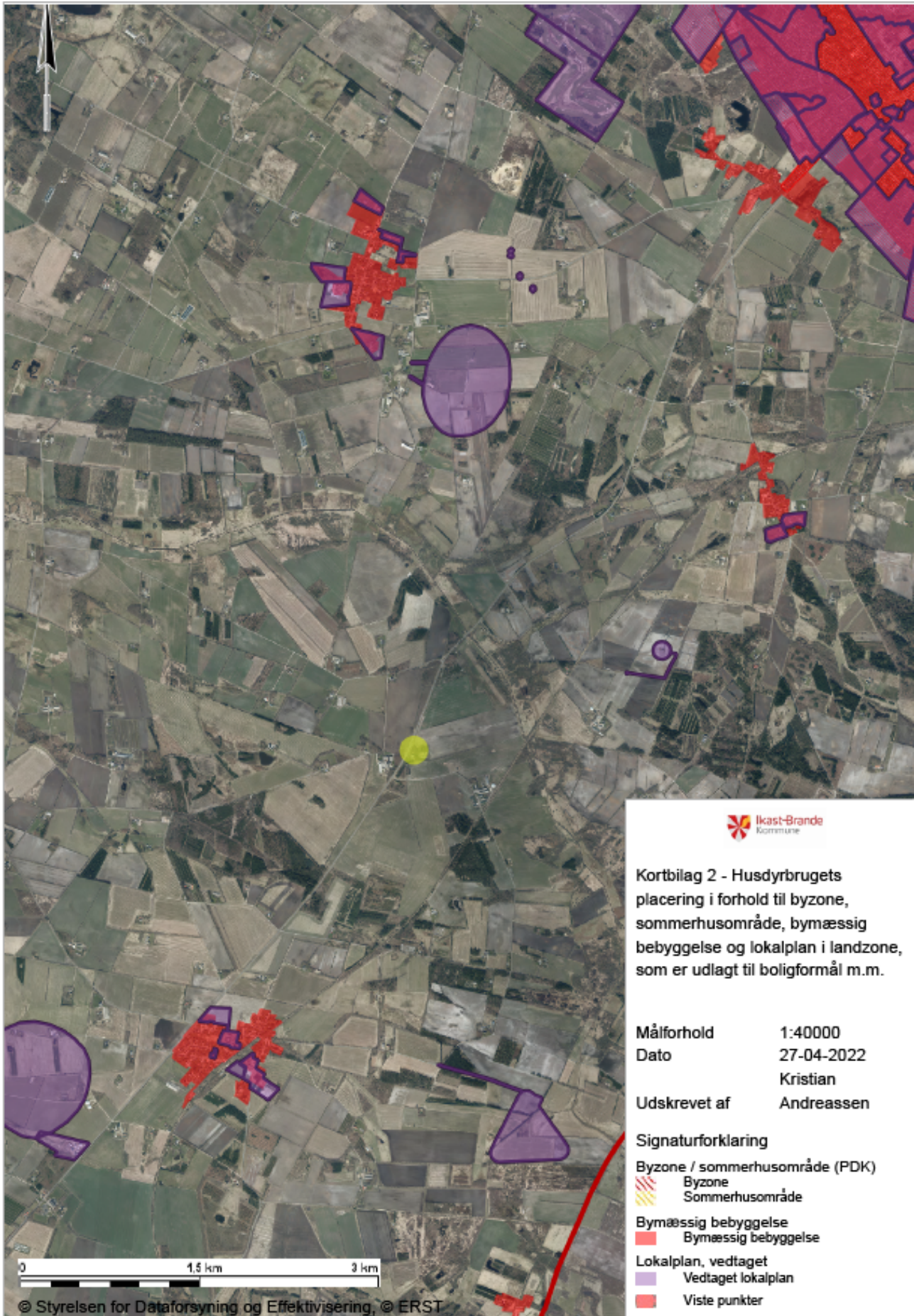


Bygning 1. Beboelse.

Bygning 2. Eksisterende kalvestald. Stalden er indrettet med dybstrøelsesarealer. Der er naturlig ventilation i stalden. Dybstrøelsesarealet udgør 296 m².

Bygning 3. Maskinhus.

Bygning 4. Flytbart læskur på 5 x 6 meter er ikke angivet på kort. Læskuret vil blive flyttet rundt på græsarealerne, der er beliggende rundt om staldanlægget.



Kortbilag 2 - Husdyrbrugets placering i forhold til byzone, sommerhusområde, bymæssig bebyggelse og lokalplan i landzone, som er udlagt til boligformål m.m.

Målforhold 1:40000
 Dato 27-04-2022
 Kristian
 Udskrevet af Andreassen

- Signaturforklaring
- Byzone / sommerhusområde (PDK)
 - Byzone
 - Sommerhusområde
 - Bymæssig bebyggelse
 - Bymæssig bebyggelse
 - Lokalplan, vedtaget
 - Vedtaget lokalplan
 - Viste punkter



Veile Kommune



Kortbilag 3 - Kategori 1-, 2-natur, samt nærmeste Natura 2000-område

Målforhold	1:24202
Dato	27-04-2022
Udskrevet af	Kristian Andreassen

0 600 m 1.6 km




© Styrelsen for Dataforsyning og Effektivisering, MST, NST, © Danmarks Areal



Kortbilag 4 - Kategori 3-natur

Målforshold 1:10000
 Dato 27-04-2022
 Kristian
 Udskrevet af Andreassen

Signaturforklaring


- Kategori 3 - Heder, moser og overdrev
-  Kategori 3 Heder
-  Kategori 3 Overdrev
-  Kategori 3 Mose



Kortbilag 5 - Arealer registreret som beskyttet efter naturbeskyttelseslovens § 3

Målforshold 1:10000
 Dato 27-04-2022
 Udkrevet af Kristian Andreassen

Signaturforklaring

- Beskyttede naturtyper
-  Eng
 -  Hede
 -  Mose
 -  Overdrev
 -  Se

Bilag 1: Oversigt over lovgivning refereret til i nærværende afgørelse

- ⁱ Lovbekendtgørelse nr. 520 af 1. maj 2019 af lov om husdyrbrug og anvendelse af gødning m.v. (med senere ændringer) (*husdyrbrugloven*).
- ⁱⁱ Bekendtgørelse nr. 2225 af 27. november 2021 om godkendelse og tilladelse m.v. af husdyrbrug (*husdyrgodkendelsesbekendtgørelsen*).
- ⁱⁱⁱ Europa-Parlamentets og Rådets direktiv 2014/52/EU af 16. april 2014 om ændring af direktiv 2011/92/EU om vurdering af visse offentlige og private projekters indvirkning på miljøet (VVM-direktivet).
- ^{iv} Lovbekendtgørelse nr. 100 af 19. januar 2022 af lov om miljøbeskyttelse (med senere ændringer) (*miljøbeskyttelsesloven*).
- ^v Lovbekendtgørelse nr. 1986 af 27. oktober 2021 af lov om naturbeskyttelse (*naturbeskyttelsesloven*).
- ^{vi} Rådets direktiv 92/43/EØF af 21. maj 1992 om bevaring af naturtyper samt vilde dyr og planter (med senere ændringer) (EF-habitatdirektivet).
- ^{vii} Ikast-Brande Kommunes Regulativ for erhvervsaffald kan findes på: https://affald.ikast-brande.dk/media/cifdc0f1/regulativ_for_erhvervsaffald-ikastbrande.pdf
- ^{viii} Bekendtgørelse nr. 2243 af 29. november 2021 om miljøregulering af dyrehold og om opbevaring af gødning (*husdyrgødningsbekendtgørelsen*).