

# § 16B MILJØTILLADELSE

---

Lysgårdvej 1, 8620 Kjellerup



Annonceres den	20. juni 2018
Klagefristen udløber den	18. juli 2018
Søgsmålsfristen udløber den	20. december 2018

## INDHOLDSFORTEGNELSE

Indholdsfortegnelse.....	2
1 Datablad.....	4
2 Indledning.....	6
3 Vilkår.....	7
4 Generelle forhold.....	12
Meddelelsespligt – Anlæg.....	12
Udnyttelse.....	12
Kontinuitet.....	12
Retsbeskyttelse.....	12
Dispensation.....	12
Afgørelse om Tilladelse og lovgrundlag.....	13
Offentlighed.....	14
Klagevejledning.....	15
5 Husdyrbrugets beliggenhed og planmæssige forhold.....	18
Afstandskrav.....	18
landskabelige værdier.....	19
Kulturmiljø – fredninger, bygge- og beskyttelseslinjer.....	20
6 Produktionsareal og drift.....	22
Produktionsareal.....	22
Opbevaring af husdyrgødning.....	24
Spildevand og overfladevand.....	24
Foder 24	
7 BAT og miljøteknologi.....	25
BAT – management og forbrug af ressourcer.....	25
BAT - Ammoniak.....	26
8 Påvirkning af natur med ammoniak.....	30
9 Forurening og gener fra husdyrbruget.....	35
Reststoffer, affaldsproduktion og brug af naturressourcer.....	35
Lugt 36	
Støj 39	
Ventilation.....	43
Rystelse.....	43

Støv	43
Skadedyr .....	44
Transport.....	44
Lysgener.....	45
10 Bilag oversigt.....	45
Bilag 1: Lovgivning og vejledning .....	46
Bilag 2 Situationsplan.....	47
Bilag 3 Høringsliste .....	48
Bilag 4 Beregning på gyllekølingsanlæg, Klimadan A/S .....	49
Bilag 5 Silkeborg Kommunes forskrift om håndtering af olie og kemikalier .....	50

# 1 DATABLAD

---

## Husdyrbruget

Bedrift Cvr	36270160
Husdyrbrugets navn	Geddebækholm
Beliggenhedsadresse	Lysgårdvej 1
Postnummer	8620
By	Kjellerup

## Ansøger

Ansøgersnavn	Stig Kristensen
Ansøgeradresse	Kærsholm Møllevej 4
Ansøgerpostnummer	8620
Ansøgerby	Kjellerup
Ansøgertelefon	40899074
Ansøger-email	aki@lmo.dk

## Matrikler på ejendomsnummer

Matrikel: 1cd - Neder Hvam, Vium
Matrikel: 1d - Neder Hvam, Vium
Matrikel: 1ec - Neder Hvam, Vium
Matrikel: 1el - Neder Hvam, Vium
Matrikel: 34c - Vium By, Vium
Matrikel: 34d - Vium By, Vium
Matrikel: 6c - Vium By, Vium

## Konsulent

Konsulent Cvr	30869052
Konsulent virksomhedsnavn	LMO I/S
Konsulentnavn	Anne Kirkegaard
Konsulentadresse	Trigevej 20
Konsulentpostnummer	8382
Konsulentby	Hinnerup
Konsulenttelefon	29634004
Konsulent-email	aki@lmo.dk

## Ejendom

Ejendomsnavn	
Ejendomsnummer	7400027737
CHR numre	

Brugstype	Slagtesvin og smågrise
Godkendelsesbetegnelse	§ 16b Tilladelse
Sagsnr.	Ejd-2017-04010
Skemanr.	200127
Dato for godkendelse	20. juni 2018
Tilsynsmyndighed	Silkeborg Kommune
Kvalitetssikret af	Malene Ultang

## 2 INDLEDNING

---

Stig Kristensen ejer af Lysgårdvej 1, 8620 Kjellerup ansøger efter husdyrbruglovens<sup>1</sup> §16b for at kunne udnytte det eksisterende anlæg optimalt. Da ammoniakemissionen er mere end 750 kg NH<sup>3</sup>-N pr. år, skal der fastsættes vilkår, som sikrer reduktion af emissionen ved anvendelse af Bedste tilgængelige teknik (BAT). Ansøgningen og beregningerne er udført i det elektroniske ansøgningssystem på [www.husdyrgodkendelse.dk](http://www.husdyrgodkendelse.dk), interface version 4.3 skema nr. 200127.

### Historik

Lysgårdvej 1 blev i 2009 miljøgodkendt (tilrettet af Natur- og Miljøklagenævnets afgørelse af 23. december 2011) i forbindelse med en udvidelse fra 197,15 DE til 288,33 DE (normsæt 2007) samt en udvidelse af eksisterende smågrisestald, opførelse af kornsilo og ny gyllebeholder. Gyllebeholderen er dog ikke blevet opført.

I 2014 blev der søgt om et tillæg til den eksisterende miljøgodkendelse. Ansøger ønskede at udvide dyreholdet fra 228 DE til 266,7 DE (normsæt 2014), samt ændre gulvtyperne i eksisterende slagtesvinestalde.

Ansøger har oplyst at husdyrbruget ikke er teknisk, forurenings- og driftsmæssigt forbundet med andre husdyrbrug.

I denne tilladelse søges der om at komme ind under den nye lovgivning der trådte i kraft 1. august 2017. Desuden fjernes foderkorrektioner som virkemidler, da ansøgningen ikke har problemer med at overholde krav til BAT, natur eller lugt.

Silkeborg Kommune har i de nedenstående afsnit 4-9 vurderet miljøpåvirkningen ved etableringen af udvidelsen på Lysgårdvej 1, 8620 Kjellerup. Beskrivelse af forholdene fremgår af ansøgningen og ved supplerende oplysninger. Vurderingerne foretages på baggrund af Silkeborg Kommunes oplysninger om natur- og miljøforhold i området, og på områdets sårbarhed over for påvirkninger fra husdyrbruget. Der er inddraget oplysninger fra kommuneplanen.

Silkeborg Kommune skal i henhold til bl.a. 'lov om husdyrbrug og anvendelse af gødning m.v.' vurdere om det ansøgte kan gennemføres uden væsentlige påvirkninger af miljøet.

Bygninger med dyrehold, anlæg til opbevaring af foder og husdyrgødning er vurderet i forhold til bl.a.:

- Ammoniakfordampning, lugt, lys, støj og støv fra stalde og opbevaringsanlæg
- Opbevaring og bortskaffelse af bl.a. affald og kemikalier
- Anvendelse af bedste tilgængelige teknik
- Landskabelige og kulturhistoriske forhold

Afgørelsen med de tilhørende vilkår fremgår af afsnit 3 og 4.

Miljøtilladelsen er udarbejdet af Silkeborg Kommune og ophæver den gældende produktionstilladelse fastsat i Miljøgodkendelse af 2009 (tilrettet af Natur- og

---

<sup>1</sup> Lovbekendtgørelse. nr. 256, 21. marts 2017, med efterfølgende ændringer

Miljøklagenævnets afgørelse af 23. december 2011) samt tillæg nr. 1 af 2016 til miljøgodkendelsen.

### **3 VILKÅR**

---

Formålet med at fastsætte konkrete vilkår for husdyrbrugets drift og indretning er at sikre,

- At husdyrbruget drives og indrettes i overensstemmelse med ansøgningsmaterialet og miljøredegørelsen.
- At kravet om reduktion af ammoniaktab fra stald og lager overholdes.
- At yderligere miljøkrav fastsat på grundlag af kommunalbestyrelsens vurdering af ansøgningsmaterialet overholdes.
- At risikoen for forurening eller gener ud over de forventede ifølge miljøvurderingen nedsættes.

Miljøtilladelsen meddeles under forudsætning af overholdelse af den til enhver tid gældende husdyrgødningsbekendtgørelse<sup>2</sup>, øvrige til enhver tid gældende generelle miljøregler og nedenstående supplerende vilkår:

#### **Generelle vilkår**

1. Produktionen skal placeres, indrettes og drives i overensstemmelse med ansøgningen (ansøgnings-skema nr. 200127). Fremtidige drifts- og bygningsmæssige ændringer skal anmeldes til og godkendes af Silkeborg Kommune.
2. Den driftsansvarlige skal underrette kommunen om eventuelle ændringer i ejerforhold eller i, hvem der er ansvarlig for husdyrbrugets drift. Det gælder også indstilling af driften for en længere periode.
3. Der skal til enhver tid forefindes et eksemplar af miljøtilladelsen på ejendommen. Relevante vilkår, som vedrører husdyrbrugets drift, skal være kendt af den driftsansvarlige og den eller de personer, der arbejder med den pågældende del af driften.
4. Vilkårene i denne tilladelse skal være opfyldt fra den dato, hvor tilladelsen er helt eller delvist udnyttet, hvis ikke andet er anført.

#### **Indretning**

5. Produktionsarealer, dyretyper og gulvsystemer skal følge nedenstående tabel for de enkelte staldafsnit:

---

<sup>2</sup>Bekendtgørelse nr. 865 af 23. juni 2017 om erhvervsmæssigt dyrehold, husdyrgødning, ensilage m.v.

## Gyllekøling

Stald	Produktion sareal (m <sup>2</sup> )	Produktions areal (%)	Totalt areal (m <sup>2</sup> )	Gulvsystem	Dyretype
Slagtesvin estald 1	274	81,8 %	335	Drænet gulv + spalter (33/67)	Slagtesvin
Slagtesvin estald 2	244	72,2 %	338	Drænet gulv + spalter (33/67)	Slagtesvin
Slagtesvin estald 3	265	51,7 %	513	Drænet gulv + spalter (33/67)	Slagtesvin
To-klimastald	2700	93,8 %	2878	Delvis spaltegulv	Smågrise
Gyllebeholdere	705	100 %	705	-	Svin

- Gyllekanalerne i to-klimastalden i alt 912 m<sup>2</sup> - skal forsynes med køleslanger, der forbindes med en varmepumpe.
- Varmepumpen skal levere en årlig køleeffekt på mindst 32,5 W/m<sup>2</sup>.
- Varmepumpen skal være forsynet med en timetæller til dokumentation af årlig driftstid.
- Den årlige driftstid skal være mindst 7.976 timer.
- Gyllekølingsanlægget skal være forsynet med et trykovervågningssystem, en alarm samt en sikkerhedsanordning, der i tilfælde af lækage stopper gyllekølingsanlægget. Gyllekølingsanlægget må ikke kunne genstarte automatisk.
- Vedligeholdelse af gyllekølingsanlægget skal ske i overensstemmelse med producentens vejledning. Vejledningen skal opbevares på husdyrbruget.
- Ved udskiftning af varmepumpen, skal dokumentation for køleeffekt på gyllekøleanlæg indsendes til tilsynsmyndigheden før anlægget tages i drift.

### Egenkontrol

- Der skal indgås en skriftlig aftale med en godkendt montør med VPO-certifikat eller tilsvarende certificering om kontrol og service af gyllekølingsanlægget mindst én gang årligt. Den årlige kontrol skal som minimum bestå af følgende:
  - afprøvning og funktionssikring af trykovervågningssystemet, alarmen samt



sikkerhedsanordningen, kontrol af kølekredsens ydelse, aflæsning og registrering af driftstimer.

14. Enhver form for driftsstop skal noteres i logbog med angivelse af årsag og varighed. Tilsynsmyndigheden skal underrettes ved driftsstop, der har en varighed på mere end 7 dage.
15. Registreringen fra logbogen, den skriftlige kontrolaftale, de årlige kontrolrapporter samt øvrige servicereporter, skal opbevares på husdyrbruget i mindst fem år og forevises på tilsynsmyndighedens forlangende.

### **Flydende husdyrgødning**

16. Håndtering af flydende husdyrgødning skal foregå under opsyn, således at spild undgås, og der tages størst muligt hensyn til omgivelserne.
17. Påfyldning af gyllevogne o.l. skal enten foregå på en plads med afløb til opsamlingsbeholder for flydende husdyrgødning, eller med gyllevogne som har påmonteret pumpe og returløb eller tilsvarende teknologi således at der ikke sker spild af flydende husdyrgødning.
18. Gyllebeholderen skal være forsynet med fast overdækning i form af teltoverdækning med indvendigt skørt.
19. Åbning af teltdugen må kun ske i forbindelse med omrøring, tømning og udbringning af gylle samt fjernelse af bundfald.
20. Skader på teltoverdækningen skal repareres inden for en uge efter skadens opståen. Såfremt en skade ikke kan repareres inden for en uge, skal der indgås aftale om reparation inden to hverdage efter skadens opståen. Kommunen underrettes straks herom.

### **Egenkontrol**

21. Der skal føres en logbog for gyllebeholderen, hvori eventuelle skader på teltoverdækningen noteres med angivelse af dato for skaden samt dato for reparation. Logbogen skal opbevares på husdyrbruget i mindst fem år og forevises på tilsynsmyndighedens forlangende.

### **Foder**

22. Opbevaring og håndtering af foder skal ske på en sådan måde, at der ikke opstår risiko for tilhold af rotter og andre skadedyr.

#### **Affald, olie og kemikalier**

23. Opbevaring og håndtering af olie og andre kemikalier, skal følge reglerne i forskriften "Regler for håndtering og opbevaring af olie og kemikalier 2.0" af 1. april 2014.

#### **Gener generelt**

24. Driften må ikke give anledning til væsentlige rystelser eller lugt-, støv- og lysgener udenfor ejendommens areal. Hvis der efter kommunens vurdering opstår gener, der vurderes at være væsentligt større, end der kan forventes ifølge grundlaget for miljøvurderingen, kan kommunen meddele påbud om, at der skal indgives og gennemføres projekt for afhjælpende foranstaltninger.

#### **Støj**

25. Husdyrbrugets samlede bidrag til støjbelastningen i omgivelserne må ikke overstige følgende værdier, målt ved nabobeboelser eller deres opholdsarealer i punktet 1,5 m over terræn, angivet som det ækvivalente, konstante, korrigerede støjniveau målt i dB(A). Tallene i parentes angiver midlingstiden<sup>3</sup> indenfor den pågældende periode:

Dag	Kl. 07- 18	55 dB(A)	(8 timer)
Aften	Kl. 18- 22	45 dB(A)	(1 time)
Nat	Kl. 22- 07	40 dB(A)	(½ time)
Lørdag	Kl. 07- 14	55 dB(A)	(7 timer)
Lørdag	Kl. 14- 22	45 dB(A)	(4 timer)
Søn- og helligdag	Kl. 07- 22	45 dB(A)	(8 timer)

Støj fra husdyrbruget må i natperioden (kl. 22 – 07) ikke overstige 55 dB(A) målt som spidsværdi. Støjvilkårene for landbrugsdrift omfatter al støj fra virksomheden, dvs. også støj fra andet end faste, tekniske installationer. Vilkår om støj skal derfor gælde al støj fra landbrugsdrift, men kun støjen fra

---

<sup>3</sup> Midlingstiden er gennemsnitlig støj over tid kombineret med middelværdien over tid.

landbrugsdriften på ejendommens bygningsparcel, dvs. ikke støj fra f.eks. markdriften.

26. Silkeborg Kommune kan bestemme, at husdyrbruget skal dokumentere, at grænseværdierne for støj er overholdt, dog højst 1 gang årligt. Dokumentationen skal sendes til tilsynsmyndigheden sammen med oplysninger om driftsforholdene under målingen/beregningen. Målingerne/beregningerne skal udføres og rapporteres som "Miljømåling – ekstern støj" af en enhed, som er optaget på Miljøstyrelsens liste over godkendte laboratorier. Virksomhedens støj skal dokumenteres ved måling eller efter gældende vejledninger fra Miljøstyrelsen, pt. Nr. 6/1984 om Måling af ekstern støj og nr. 5/1993 om Beregning af ekstern støj fra virksomheder.
27. Målingerne/beregningerne skal foretages på/for de mest støjbelastede områder udenfor virksomhedens grund og under de mest støj belastede driftsforhold - eller efter anden aftale med miljømyndigheden.
28. Udgiften til målingerne afholdes af ansøger og udføres i overensstemmelse med Miljøstyrelsens vejledninger.
29. Driften må ikke give anledning til væsentlige støjgener udenfor ejendommens areal. Hvis der efter kommunens vurdering opstår støjgener, der vurderes at være væsentligt større, end der kan forventes ifølge grundlaget for miljøvurderingen, kan kommunen meddele påbud om, at der skal indgives og gennemføres projekt for afhjælpende foranstaltninger. Ved vurdering af støjgeners væsentlighed tages udgangspunkt i Miljøstyrelsens vejledende støjgrænser.

#### **Ventilation**

30. Ventilationsanlæg skal renholdes, vedligeholdes og justeres efter behov mindst én gang årligt. Dokumentation herfor skal kunne fremvises ved tilsyn.

#### **Fluer og skadedyr**

31. Der skal på ejendommen foretages effektiv fluebekæmpelse efter gældende vejledning. Vejledningen kan hentes på <http://www.dpil.dk/dpil2005/sporgom.htm>.
32. Såfremt der efter Silkeborg Kommunes vurdering opstår væsentlige gener for omgivelserne fra opformering af fluer eller skadedyr på husdyrbruget, kan Silkeborg Kommune meddele påbud om, at der skal udarbejdes og gennemføres et projekt med foranstaltninger, som minimerer generne.

## Transport

33. Transport med flydende husdyrgødning mere end 10 km skal foregå i lukket lastbil.

## 4 GENERELLE FORHOLD

---

---

### MEDDELELSESPLIGT – ANLÆG

---

Ønskes der fremover etablering eller ændring af anlæg som fx stalde og anlæg til gødningsopbevaring skal der indgives anmeldelse til kommunen. Der skal ligeledes indgives anmeldelse, hvis der foretages ændringer i dyretyper der ligger ud over det tilladte samt ved drift- eller ejerskifte. Kommunen tager herefter stilling til, om ændringen udløser krav om ny tilladelse/godkendelse eller tillæg til eksisterende tilladelse/godkendelse jf. husdyrbrugloven, Lovbek. nr 256 af 21. marts 2017.

### UDNYTTELSE

---

Tilladelsen skal udnyttes inden 6 år efter, at den er meddelt. Hvis en del af tilladelsen ikke udnyttes, bortfalder den del af tilladelsen, der ikke er udnyttet. Tilladelsen betragtes som udnyttet, når det konstateres, at det, der er truffet afgørelse om, faktisk er gennemført. Det er en forudsætning for overholdelse af fristen, at den udnyttelse, der er påbegyndt inden fristens udløb, fortsættes og færdiggøres i et rimeligt tempo og normalt er afsluttet inden for et år efter fristens udløb.

### KONTINUITET

---

Hvis tilladelsen ikke udnyttes fuldt ud i 3 på hinanden følgende år, så bortfalder den del, der ikke udnyttes. Et staldafsnit bliver udnyttet fuldt ud, når mindst 25 % af produktionsarealet udnyttes med mindst 50 % af det mulige indenfor rammerne af dyrevelfærdskrav eller andre relevante krav.

### RETSBESKYTTELSE

---

Der er 8 års retsbeskyttelse efter at tilladelsen er meddelt.

### DISPENSATION

---

Ansøger har søgt om dispensation i forhold til husdyrbruglovens § 8 da afstandskravet til vandboring fra eksisterende stald ikke er overholdt.

Da afstanden ikke kan overholdes til eksisterende bygninger og bygningerne er opført på et lovligt grundlag vurderer Silkeborg Kommune, at risikoen for forurening af grundvandet ikke øges væsentlig. I vurderingen indgår også at dyreholdet ikke udvides. Det anbefales dog at boringen/brønden gennemgås af en brøndborer eller en smed for utætheder, da sidste drikkevandkontrol viste tegn på at overfladevand trænger ind i boringen/brønden.

På denne baggrund træffer Silkeborg Kommune hermed afgørelse om at give dispensation fra husdyrbruglovens § 8.

## AFGØRELSE OM TILLADELSE OG LOVGRUNDLAG

Silkeborg Kommune vurderer på baggrund af det oplyste

- At ansøger har truffet de nødvendige foranstaltninger til at forebygge og begrænse forureningen fra husdyrbruget og til at modvirke eventuelle skadelige virkninger på miljøet.
- At husdyrbruget i øvrigt kan drives på stedet, uden at påvirke omgivelserne på en måde, som er uforenelig med hensynet til omgivelserne.
- At de kort- og langsigtede miljøpåvirkninger og den samlede miljøpåvirkning fra husdyrbrugets produktion vil begrænses til et acceptabelt niveau, når de til enhver tid gældende generelle miljøregler for den pågældende type husdyrbrug og de supplerende vilkår for miljøtilladelsen overholdes.
- At husdyrbruget – under overholdelse af de til enhver tid gældende generelle miljøregler for den pågældende type husdyrbrug og de supplerende vilkår for miljøtilladelsen – vil anvende den bedste tilgængelige teknik.
- At produktionen ikke vil medføre en væsentlig påvirkning af bl.a.:  
Nabobeboelser.  
Natura 2000-områder<sup>4</sup> og natur i øvrigt.  
Landskabelige værdier og værdifulde kulturmiljøer.

Silkeborg Kommunes afgørelse begrundes med ovenstående vurdering, og med at øvrige generelle afstandskrav samt de generelle beskyttelsesniveauer i bilag 3 i *Bekendtgørelse om tilladelse og tilladelse m.v. af husdyrbrug* overholdes.

Stald	Produktions areal (m <sup>2</sup> )	Produktion sareal (%)	Totalt areal (m <sup>2</sup> )	Gulvsyste m	Dyretype
Slagtesvinestald 1	274	81,8 %	335	Drænet gulv + spalter (33/67)	Slagtesvin
Slagtesvinestald 2	244	72,2 %	338	Drænet gulv + spalter (33/67)	Slagtesvin
Slagtesvinestald 3	265	51,7 %	513	Drænet gulv + spalter (33/67)	Slagtesvin
To-klimastald	2700	93,8 %	2878	Delvis spaltegulv	Smågrise
Gyllebeholder	705	100 %	705	-	Svin

**Silkeborg Kommune meddeler hermed tilladelse til den ansøgte ændring af produktionsareal som følger:**

<sup>4</sup> Natura 2000-områder: Internationale naturbeskyttelsesområder udpeget på baggrund af EU´s habitat- og fuglebeskyttelsesdirektiver.

Miljøtilladelsen omfatter alene ejendommen Lysgårdvej 1, 8620 Kjellerup tilknyttet CVR nr. 36270160. Til ejendommen er tilknyttet husdyrproduktionen med CHR nr. 96347.

Tilladelsen er meddelt på grundlag af oplysningerne i ansøgningen og på ovenstående vilkår. Husdyrbruget skal fremover drives efter disse.

Miljøtilladelsen meddeles i henhold til § 16b stk. 1 i husdyrbrugloven, samt reglerne i godkendelsesbekendtgørelsen. Tilladelsen omfatter de miljømæssige forhold, det vil sige forhold af betydning for det omgivende miljø som beskrevet i loven og bekendtgørelsen.

Afgørelsen om miljøtilladelse er truffet på grundlag af ansøgningsmateriale indsendt via Miljøstyrelsens elektroniske ansøgningssystem første gang den 23. august 2017 visiteret fuldt oplyst den 26. januar 2018 samt efterfølgende supplerende oplysninger i perioden frem til den 5. juni 2018. Miljøtilladelsen er betinget af vilkår indskrevet i afsnit 3.

### **Øvrige bestemmelser**

Bedriften skal til enhver tid leve op til gældende regler i love og bekendtgørelser, også selvom disse regler eventuelt måtte være skærpede i forhold til denne tilladelse.

Miljøtilladelsen fritager ikke fra krav om eventuelle tilladelser, godkendelser, dispensationer eller lignende efter anden lovgivning og efter andre bestemmelser som f.eks. museumslovens<sup>5</sup> bestemmelser vedrørende fund af fortidsminder i forbindelse med jordarbejde. Etablering af nye stalde må ikke igangsættes, før der er givet en byggetilladelse fra Silkeborg Kommune og eventuelle andre nødvendige tilladelser fra kommunen eller andre relevante myndigheder.

## **OFFENTLIGHED**

---

### **NABOORIENTERING OG PARTSHØRING**

---

Ifølge husdyrbruglovens § 56, stk. 1 skal kommunen sende udkast til afgørelse i høring hos dem som har anmodet herom, samt orientere naboerne og andre berørte med en frist på 14 dage til at kommentere udkastet.

Naboer som ligger indenfor konsekvensområdet for lugt skal høres. Konsekvensområdet for lugt, som det er defineret i FMK-vejledningen, er et område, "hvor det erfaringsmæssigt har vist sig, at lugt i det væsentlige kan observeres".

Konsekvensområdet er beregnet i IT-ansøgningen til 969 m målt fra det vægtede lugtcentrum for husdyrbruget. Silkeborg Kommune har brugt de 969 m som høringsradius i denne afgørelse.

Kommunens udkast til miljøtilladelse blev d. 5. juni 2018 sendt i 14 dages høring, med frist for at afgive bemærkninger frem til den 19. juni 2018. Personer, organisationer mv. som er blevet hørt fremgår af udsendelsesliste i bilag 3.

Der er ikke kommet nogen bemærkninger i forbindelse med høringen.

---

<sup>5</sup> Lovbekendtgørelse nr. 358 af 8. april 2014 af museumsloven

## OFFENTLIGGØRELSE

---

Miljøtilladelsen bekendtgøres ved annoncering på kommunens hjemmeside den 20. juni 2018

Ansøger, ansøgers konsulent, klageberettigede organisationer samt de personer som har anmodet herom, er samtidig underrettet om tilladelse:

Klageberettigede organisationer, se samlet liste herunder:

Danmarks Naturfredningsforening, Masnedøgade 20, 2100 Kbh. Ø,	<a href="mailto:dnsilkeborg-sager@dn.dk">dnsilkeborg-sager@dn.dk</a>
Danmarks Sportsfiskerforbund, Skyttevej 4, 7182 Bredsten,	<a href="mailto:ta@sportsfiskerforbundet.dk">ta@sportsfiskerforbundet.dk</a> <a href="mailto:post@sportsfiskerforbundet.dk">post@sportsfiskerforbundet.dk</a> <a href="mailto:lbt@sportsfiskerforbundet.dk">lbt@sportsfiskerforbundet.dk</a>
Det økologiske Råd, Blegdamsvej 4B, 2200 København N,	<a href="mailto:husdyr@ecocouncil.dk">husdyr@ecocouncil.dk</a>
Dansk Ornitologisk Forening, Vesterbrogade 140, 1620 Kbh. V,	<a href="mailto:natur@dof.dk">natur@dof.dk</a>
Sundhedsstyrelsen, Embedslægerne Midtjylland, Lyseng Allé 1, 8270 Højbjerg,	<a href="mailto:senord@sst.dk">senord@sst.dk</a>
Danmarks Fiskeriforening, Nordensvej 3, Taulov, 7000 Fredericia,	<a href="mailto:mail@dkfisk.dk">mail@dkfisk.dk</a>
Ferskvandsfiskeriforeningen for Danmark,	<a href="mailto:nb@ferskvandsfiskeriforeningen.dk">nb@ferskvandsfiskeriforeningen.dk</a>
Arbejderbevægelsens Erhvervsråd, Reventlowsgade 14, 1. sal, 1651 Kbh. V,	<a href="mailto:ae@ae.dk">ae@ae.dk</a>
Forbrugerrådet, Fiolstræde 17, Postbox 2188, 1017 Kbh. K,	<a href="mailto:fbr@fbr.dk">fbr@fbr.dk</a>
Gjern Natur,	<a href="mailto:post@gjern-natur.dk">post@gjern-natur.dk</a>
Naturstyrelsen, Haraldsgade 53, 2100 København Ø – via e-mail:	<a href="mailto:nst@nst.dk">nst@nst.dk</a>

---

## KLAGEVEJLEDNING

Der kan efter kapitel 7 i Lov om miljøgodkendelse m.v. af husdyrbrug klages over Kommunens afgørelse. Klageberettigede omfatter ansøger, Miljøministeren, Sundhedsstyrelsen samt enhver, der må antages at have en individuel, væsentlig interesse i sagens udfald. Der kan desuden klages af visse organisationer, som angivet i §§ 85-87 i Lov om miljøgodkendelse m.v. af husdyrbrug.

Afgørelsen vil blive offentliggjort 20. juni 2018 på kommunens hjemmeside:

[www.silkeborgkommune.dk/Kommunen/Hoeringer-og-afgoerelser/Afgoerelser-Teknik-og-Miljoe](http://www.silkeborgkommune.dk/Kommunen/Hoeringer-og-afgoerelser/Afgoerelser-Teknik-og-Miljoe)

Hvis du ønsker at klage over denne afgørelse, kan du klage til Miljø- og Fødevareklagenævnet. Du klager via Klageportalen, som du finder et link til på forsiden af [www.nmkn.dk](http://www.nmkn.dk). Klageportalen ligger på [www.borger.dk](http://www.borger.dk) og [www.virk.dk](http://www.virk.dk). Du logger på [www.borger.dk](http://www.borger.dk) eller [www.virk.dk](http://www.virk.dk), ligesom du plejer, typisk med NEM-ID. Klagen sendes gennem Klageportalen til den myndighed, der har truffet afgørelsen. En klage er indgivet, når den er tilgængelig for Silkeborg Kommune i Klageportalen. Når du klager, skal du betale et gebyr på 900 kr. som privatperson og 1800 kr. som virksomhed eller organisation. Du betaler gebyret med betalingskort i Klageportalen.

Klagen skal være modtaget senest 4 uger fra offentliggørelsen dvs. senest 18. juli 2018 Miljø- og Fødevareklagenævnet skal som udgangspunkt afvise en klage, der kommer uden om Klageportalen, hvis der ikke er særlige grunde til det. Hvis du ønsker at blive fritaget for at bruge Klageportalen, skal du sende en begrundet anmodning til Silkeborg Kommune. Kommunen videresender herefter anmodningen til Miljø- og Fødevareklagenævnet, som træffer afgørelsen om, hvorvidt din anmodning kan imødekommes.

Gebyret tilbagebetales, hvis

- klagesagen fører til, at den påklagede afgørelse ændres eller ophæves
- klageren får helt eller delvis medhold i klagen
- klagen afvises som følge af overskredet klagefrist eller manglende klageberettigelse
- klagen ikke er omfattet af Miljø- og Fødevareklagenævnets kompetence.

Det bemærkes, at hvis den eneste ændring af den påklagede afgørelse er forlængelse af frist for efterkommelse af afgørelse som følge af den tid, der er medgået til at behandle sagen i klagenævnet, tilbagebetales gebyret dog ikke.

En klage har normalt ikke opsættende virkning, med mindre Miljø- og Fødevareklagenævnet beslutter andet. Hvis tilladelsen indeholder vilkår til sikring af de landskabelige værdier eller vilkår om placering af gyllebeholdere, må tilladelsen ikke udnyttes før klagefristens udløb, og i disse tilfælde har klagen opsættende virkning, med mindre Miljø- og Fødevareklagenævnet beslutter andet. Udnyttelse af tilladelsen sker på ansøgers eget ansvar og indebærer ingen begrænsninger i Miljø- og Fødevareklagenævnets ret til at ændre eller ophæve afgørelsen.

Ifølge § 90 i Lov om miljøgodkendelse m.v. af husdyrbrug kan afgørelsen desuden prøves ved domstolene. Et eventuelt sagsanlæg skal anlægges inden 6 måneder efter, at afgørelsen er offentliggjort, dvs. senest den 20. december 2018.



Med venlig hilsen

Malene Ultang

Biolog

Mariann Nakano Pinkalski

Biolog

## 5 HUSDYRBRUGETS BELIGGENHED OG PLANMÆSSIGE FORHOLD

### AFSTANDSKRAV

#### HUSDYRBRUGLOVENS § 6

I følge § 6 i Husdyrbrugloven er der forbud mod etablering af anlæg samt udvidelser og ændringer af eksisterende husdyrbrug, der medfører forøget forurening indenfor de i Tabel 5.1 nævnte afstande.

Tabel 5.1 Afstandskrav - jf. § 6 i *Lov om miljøtilladelse m.v. af husdyrbrug* - samt aktuelle afstande fra produktionsanlægget

Område	Afstandskrav	Afstand målt fra staldbygning
Eksisterende eller kommuneplanlagt fremtidig byzone eller sommerhusområde	50 meter	> 1000 m
Område i landzone der i lokalplan er udlagt til boligformål, blandet bolig- og erhvervsformål eller offentlige formål med henblik på beboelse, institutioner, rekreative formål og lignende.	50 meter	> 1000 m
Nabobeboelse (Hornskovvej 23)	50 meter	330 m

Afstandskravene i Husdyrbruglovens § 6 er overholdt.

#### HUSDYRBRUGLOVENS § 7

Forbudszone for etablering, ændringer og udvidelser indenfor 10 m af kategori 1 og 2 natur er overholdt jf. husdyrbruglovens § 7.

#### HUSDYRBRUGLOVENS § 8

Ifølge § 8 i Husdyrbrugloven må der ikke etableres, ændres eller udvides i stalde og opbevaringsanlæg på husdyrbrug, der medfører forøget forurening indenfor afstandskravene i Tabel 5.2.

Tabel 5.2 Afstandskrav - jf. § 8 i *Lov om miljøtilladelse m.v. af husdyrbrug* - samt aktuelle afstande fra husdyrproduktionsanlægget.

Anlægstype	Afstandskrav	Afstand målt fra staldbygninger
1) ikke almen vandforsyning (1-9 tilsluttede ejendomme)	25 meter	5,5 m
2) Almen vandforsyning (>9 tilsluttede ejendomme)	50 meter	> 50 m
3) Vandløb (herunder dræn) og søer	15 meter	> 200 m
4) Offentlig vej, privat fællesvej	15 meter	20 m
5) Levnedsmiddelvirksomhed	25 meter	> 25 m
6) Beboelse samme ejendom	15 meter	23 m
7) Naboskel	30 meter	75 m

Afstandskravet til ikke almen vandforsyning er ikke overholdt. Se dispensation fra afstandskravet nedenfor. Silkeborg Kommune vurderer, at alle andre afstandskrav overholdes med det ansøgte.

## DISPENSATION FRA HUSDYRBRUGLOVENS § 8

Ansøger har søgt om dispensation i forhold til husdyrbruglovens § 8 da afstandskravet til vandboring fra eksisterende stald ikke er overholdt.

Da afstanden ikke kan overholdes til eksisterende bygninger og bygningerne er opført på et lovligt grundlag vurderer Silkeborg Kommune, at risikoen for forurening af grundvandet ikke øges væsentlig. I vurderingen indgår også at dyreholdet ikke udvides. Det anbefales dog at boringen/brønden gennemgås af en brøndborer eller en smed for utætheder, da sidste drikkevandkontrol viste tegn på at overfladevand trænger ind i boringen/brønden.

På denne baggrund træffer Silkeborg Kommune hermed afgørelse om at give dispensation fra husdyrbruglovens § 8.

## LANDSKABELIGE VÆRDIER

Landskabet omkring ejendommen er et bakket morænelandskab med spredte større og mindre gårde. Et stykke øst og vest for ejendommen findes en del moseområder, bl.a. Vium Mose,

som er et særligt beskyttelsesområde. Der er ingen udpegninger på selve ejendommen. Umiddelbart syd for ejendommen findes et mindre skovområde kaldet Hornskov.

Det eksisterende byggeri er i overensstemmelse med områdets karakter, med spredte gårde og skovarealer, og vil ikke forringe den landskabelige oplevelse væsentligt.

Silkeborg Kommune vurderer på baggrund af det oplyste at gennemførelse af projektet og driften af husdyrbruget i øvrigt ikke vil forringe landskabets karakter i de udpegede landskabsområder da der ikke bygges nyt. En oversigtstegning kan ses af bilag 2.

## **KULTURMILJØ – FREDNINGER, BYGGE- OG BESKYTTELSESLINJER**

---

Silkeborg Kommune vurderer at placeringen af husdyranlæggene ikke er beliggende indenfor eller i nærheden af nedenstående områder.

Fredede fortidsminder

Sø og å beskyttelseslinjer

Skovbyggelinjer (300 meter) (landbrug ofte undtaget)

Kirkebyggelinjer / kirkezoner indenfor 300 meter fra anlægsdelen

Beskyttede diger

Fredede områder / Fredninger

kulturmiljø / særlig værdifulde kulturmiljøer

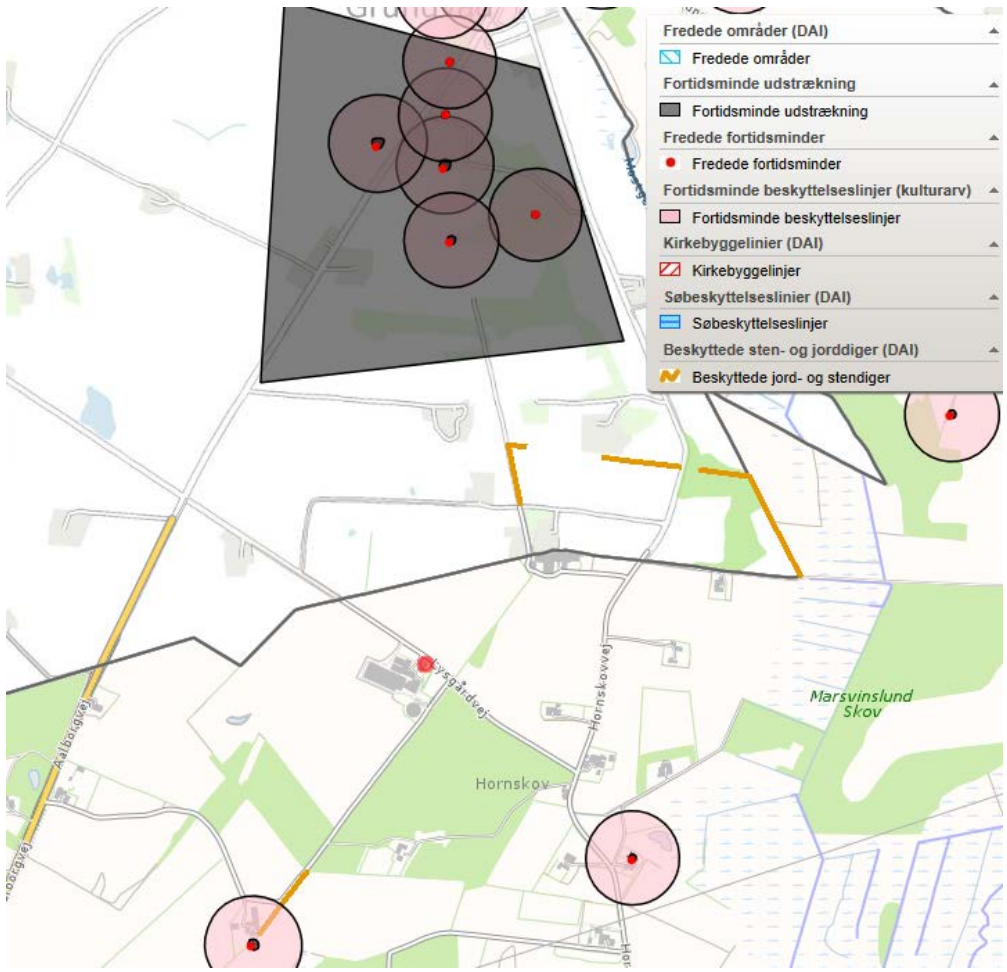
Landskabelige interesseområder

Geologiske interesseområder

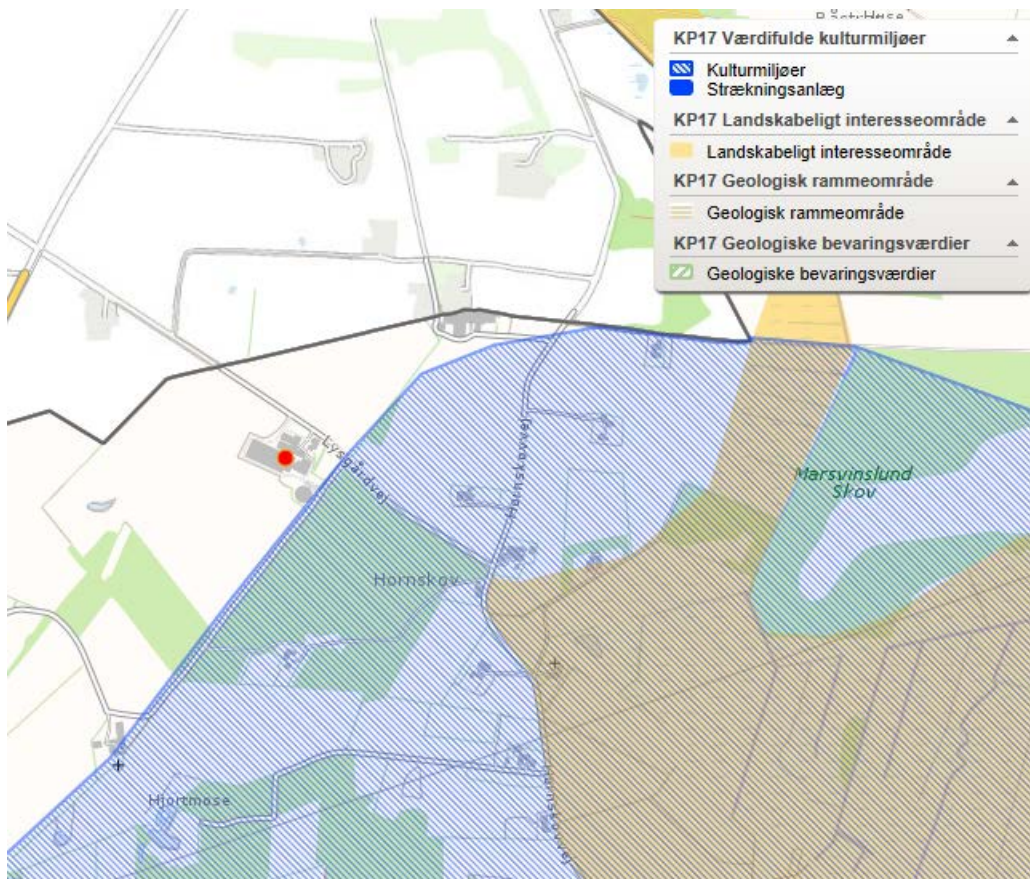
Fortidsminder

Skovrejsning

Husdyrbruget Lysgårdvej 1 grænser op til udpegningen af det bevaringsværdige kulturmiljø omkring Vium som landsby i landbrugslandet med velbevarede tidstypiske elementer. Der er ingen andre beskyttelseslinjer eller interesseområder i umiddelbar nærhed af husdyrbruget, se Figur 5.1 og Figur 5.2 herunder.



Figur 5.1



Figur 5.2 Kortudsnit med ejendommen der viser landskabelige og geologiske interesseområder samt kulturmiljøer i nærheden.

## 6 PRODUKTIONSAREAL OG DRIFT

### PRODUKTIONSAREAL

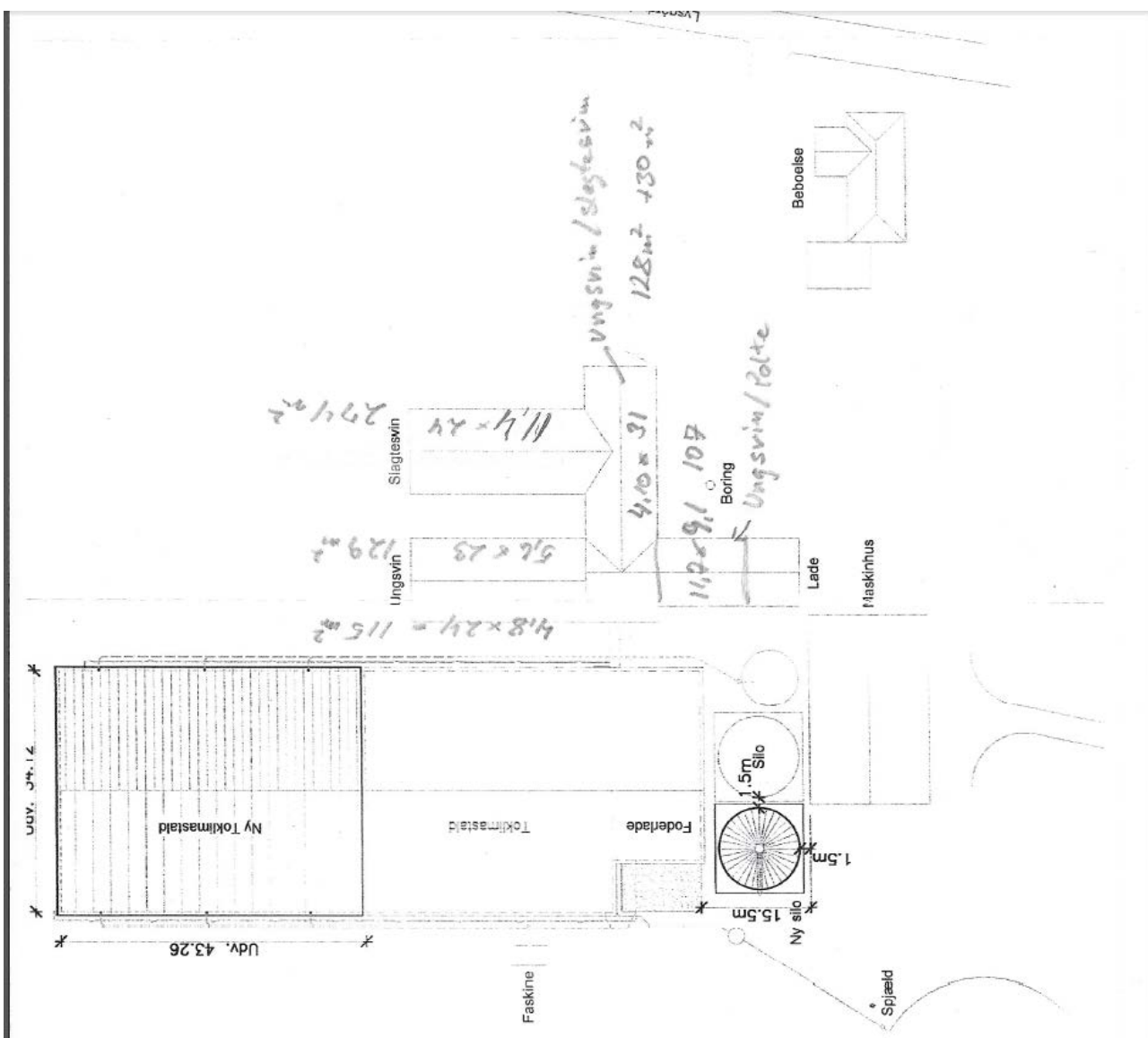
Produktionsarealet for de enkelte staldafsnit er angivet i Tabel 6.1 og Figur 6.1. Ansøger har valgt kun at opgive selve stierne og i stald 3 kun ca. halvdelen af stalden som produktionsareal. Dette betyder i praksis at der ikke må opstales dyr andre steder end de ansøgte arealer og at dyrene kun må opstales på de angivne gulvsystemer.

Silkeborg Kommune vurderer, at det indsendte er i overensstemmelse med eksisterende byggetilladelser, tidligere miljøtilladelser og det indberettede i BBR.

I beregningen placeres dyrene, så belastningen på naturområderne er størst mulig.

Tabel 6.1 Oversigt over de enkelte staldafsnit i ansøgt drift fra husdyrgodkendelse.dk.

Stalde og produktioner					
Staldnavn	Staldstørrelse (m <sup>2</sup> )	Ventilation	Kildehøjde	Produktion	Antal måneder ude
<b>Ansøgt drift</b>					
Toklimastald	2878	Mekanisk ventilation	6 m	(#1182) Smågrise. Toklimastald, delvis spaltegulv	0
Slagtesvin 1	335	Mekanisk ventilation	6 m	(#1183) Slagtesvin. Drænet gulv + spalter (33 %/ 67%)	0
Slagtesvinestald 2	338	Mekanisk ventilation	6 m	(#1184) Slagtesvin. Drænet gulv + spalter (33 %/ 67%)	0
Slagtesvinestald 3	513	Mekanisk ventilation	6 m	(#59046) Slagtesvin. Drænet gulv + spalter (33 %/ 67%)	0



Figur 6.1. oversigt over produktionsarealer.

Dyretyper, staldsystemer samt størrelsen på produktionsarealet er grundlaget for beregninger af ammoniakfordampningen fra stald og lager samt lugt. Det er derfor nødvendigt at stille vilkår til produktionsarealets størrelse samt produktionsrammerne for at sikre, at miljøpåvirkningerne fra ejendommen fastholdes på det niveau, der fremgår af ansøgningen. Vilkårene kan ses i afsnit 3.

## **OPBEVARING AF HUSDYRGØDNING**

---

### **Fast husdyrgødning**

Der forekommer ikke fast gødning på husdyrbruget.

### **Flydende husdyrgødning**

Flydende husdyrgødning opbevares i den eksisterende gyllebeholder samt i gyllebeholderne på Vattrupvej 19 og Geddebækvej 10, der også ejes af ansøger. Der krav om 9 måneders opbevaringskapacitet jf. husdyrgødningsbekendtgørelsen. Kravet kan ud over egne gyllebeholdere opfyldes ved at leje kapacitet på andre ejendomme. Forholdet kontrolleres ved tilsyn. Der er ikke grøfter, vandløb eller søer indenfor 100 meter fra beholderen.

Der er vilkår til, at håndtering af gylle skal være under opsyn og påfyldning af gyllevogn enten skal ske på fast plads med afløb eller med påmonteret pumpe med returløb. Dette vil sikre, at gylle ikke kan løbe utilsigtet ud. Da en del af gyllen opbevares på andre ejendomme stilles der yderligere vilkår om at transport af flydende husdyrgødning med transport på mere end 10 km fra gylletanken skal foregå med lastbil.

Silkeborg Kommune vurderer, at de generelle regler i husdyrgødningsbekendtgørelsen, beholderkontrolbekendtgørelsen og vilkår til håndteringen af gylle er tilstrækkelige til at sikre vandløb og søer mod forurening af husdyrgødning fra ejendommen.

## **SPILEDEVAND OG OVERFLADEVAND**

---

Rengøringsvand fra rengøring i stalde ledes til gyllesystem. Dette er i henhold til gældende lovgivning. Spildevandsmængden er indregnet i normtallene for gødningsmængder.

Kommunen vurderer, at opbevaringskapaciteten i gyllebeholderen er tilstrækkelig til at rumme de givne mængder spildevand, herunder regnvand og rengøringsvand i ansøgt drift, for yderligere oplysninger henvises til afsnit 5.2 om gødningsproduktion.

### **Tagvand**

Tagvand fra eksisterende bygninger ledes til dræn. Der bygges ikke nyt.

### **Sanitært spildevand**

Der er ikke toilet i staldbygningerne og dermed ikke sanitært spildevand der vedrører produktionen.

## **FODER**

---

Korn opbevares hovedsageligt i gastæt silo og amerikanersilo mens en mindre mængde opbevares i en indendørs silo.



Forbruget af foder planlægges og kontrolleres løbende med henblik på at optimere fodringen og dermed minimere foderforbruget. I samråd med rådgivere vurderes muligheder for forbedringer i fodringen jævnlige. Der udarbejdes løbende foderplaner efter de nyeste normer og viden på området. Der er særlig opmærksomhed på fosforindholdet i foderet som bliver minimeret ved at anvende hjemmeblandet foder med brug af fytase.

Kommunen vurderer, at den ansøgte opbevaring og håndtering af foder sker uden væsentlige miljømæssige gener. Det er vigtigt at anlæg til foderopbevaring holdes fri for foderrester og spild, da der ellers kan opstå gunstige forhold for skadedyr som f.eks. rotter og fluer. Der stilles vilkår hertil (se afsnit 3).

## **7 BAT OG MILJØTEKNOLOGI**

---

### **BAT – MANAGEMENT OG FORBRUG AF RESSOURCER**

---

#### **Energi**

Der anvendes lavenergibelysning i staldene (lysstofrør og lavenergipærer). Lyset i staldene er automatisk timerstyret i forbindelse med fodring. Ved arbejde i stalden tændes lyset manuelt efter behov. I vintermånederne er lyset desuden tændt i et omfang, så dyrevelfærdskravet er overholdt. Der er etableret zoneopdelt belysning på sektionsbasis. Der er ikke installeret daglysregulering eller gennemgående sensorstyring.

Smågrisestalden er indrettet som toklimastald. I en toklimastald er der forholdsvis lav gennemsnitstemperatur. Grisene sikres tilstrækkelig varme i mindre områder med overdækning. Lav gennemsnitstemperatur medfører reduceret fordampning af ammoniak og reduceret energiforbrug til opvarmning.

Der er installeret frekvensmotorer i ventilationsanlægget på smågrisestalden, hvilket sikrer et lavt energiforbrug. Energiforbruget søges i øvrigt begrænset ved god styring af anvendelse af ventilationsanlægget samt ved vedligeholdelse og renholdelse af ventilatorer

Energiforbruget bliver fjernaflæst hver måned, og ansøger får hver måned tilsendt en opgørelse over det aflæste forbrug, som vil blive kontrolleret for, om der sker et eventuelt øget forbrug.

Opgørelsen fra fjernaflæsningen fungerer som journal over energiforbruget.

I forbindelse med det daglige vedligehold på ejendommen bliver vinduer, de udvendige døre, dørene mellem sektions- og staldafsnit, og andre mulige kuldebroer kontrolleret for at undgå træk og unødvendigt energiforbrug.

Energiforbruget til korntørring, som udgør 60 kWh pr. ton, spares ved opbevaring af 200 tons korn i gastæt silo. Øvrig kornbeholdning opbevares i amerikanersilo (indendørs plansilo). Korntørring foretages så vidt muligt mellem kl. 9.00 og 19.00, hvor der forbruges mindst energi grundet lavere fugtighed.

Der sker genanvendelse af varme mellem staldene.

Stuehuset opvarmes med træpillefyr.

Køretøjer vedligeholdes og tomgangskørsel undgås.

Ifølge referencedokument for bedste tilgængelige teknikker (BREF) der vedrører intensiv fjerkræ- og svineproduktion, anvendes der således BAT i forhold til energiforbruget (delvis

lavenergibelysning, eftersyn og rengøring af ventilatorer, temperaturstyring der sikrer temperaturkontrol og minimumsventilation i perioder, hvor der ikke er behov for ret stor ventilation).

## **Vand**

Alle synlige vandrør, vandboringsbøjler m.v. bliver løbende kontrolleret og eventuelt opspændt eller helt udskiftet, hvis de lækker vand. Ovenstående sker både for at sikre en god og stabil drikkevandstilførsel til dyrene, undgå eventuelle lækager og vandspild, samt opretholde produktionsniveauet.

Drikkevandstildelingen til slagtesvin og smågrise sker primært ved vandkopper. Der sker derfor begrænset drikkevandsspild, da vandspildet opsamles.

### Vask af stalde

I toklimastalden gøres der rent efter hvert hold grise, dvs. ca. hver 8. uge. Det sidste døgn før vask af stierne er der automatisk iblødsætning med vandbesparende dyser. Der er installeret iblødsætningsdyser, som fugter stien i 2 min. efterfulgt af 15. min pause osv.

I slagtesvinestaldene foretages rengøring efter behov, dog minimum 1 gang årligt. Der foretages iblødsætning med højtryksrensere før egentlig rengøring.

Vandforbruget opgøres en gang om året i forbindelse med årsregnskab.

Ifølge referencedokument for bedste tilgængelige teknikker (BREF) der vedrører intensiv fjerkræ- og svineproduktion, anvendes der således BAT i forhold til vandforbruget (iblødsætning, højtrykrens, vandsparende dyser, minimere drikkevandsspild).

## **Egenkontrol**

Husdyrbruget varetager selv en del af kontrollen med den daglige drift som er følgende: Der er produktionsopgørelser i markbrug og dyrehold, driftsregnskab samt egne løbende registreringer.

Gennemsyn af alle elinstallationer hvert 5. år.

Vand- og elforbruget vil blive fulgt løbende med henblik på at lokalisere eventuelle opståede fejl samt vurdere på muligheden for at reducere forbruget.

De tekniske installationer og hjælpemidler kontrolleres løbende for at imødegå driftsforstyrrelser og uheld.

→10 års kontrol af gyllebeholdere

→Udarbejdelse af mark- og gødningsregnskab

Silkeborg Kommune vurderer samlet set at husdyrbruget lever op til BAT for energi- og vandforbrug.

## **BAT - AMMONIAK**

---

BAT betyder Best Available Techniques (Bedste Tilgængelige Teknik) og er en fællesbetegnelse for teknikker og teknologier, som kan begrænse forurening fra stalde eller lager. BAT-begrebet dækker endvidere over teknikker og teknologier til begrænsning af vand- og energiforbruget.

På et husdyrbrug er kvælstof (bl.a. ammoniak) og fosfor de væsentligste næringsstoffer, som kan give anledning til påvirkning af det omgivende miljø.

Det er en del af princippet om anvendelse af BAT, at der ikke kan stiles krav om anvendelse af en bestemt teknik. Dette valg skal ansøger selv træffe. Derimod kan kommunen fastlægge emissionsgrænseværdier for anlægget, som er opnåelige ved anvendelse af BAT.

### **Emissionsgrænseværdier**

I ansøgningen er der foretaget en beregning af den vejledende grænseværdi for ammoniaktab pr. år opnåelig ved anvendelse af bedste tilgængelige teknik (BAT) (se Tabel 7.2).

Kommunen fastsætter emissionsgrænseværdier, der sikrer, at emissionerne under normale driftsforhold ikke ligger over de emissionsniveauer, der er forbundet med den bedste tilgængelige teknik, som fastsat i BAT-konklusionerne.

Miljøstyrelsens BAT-standardvilkår skal anvendes uanset niveauet for emissionsgrænseværdierne i BAT-konklusionerne, når Miljøstyrelsens BAT-standardvilkår er strengere.

Andre regler i husdyrtilladelsesbekendtgørelsen, lov om miljøtilladelse m.v. af husdyrbrug eller anden gældende lovgivning kan også kræve strengere vilkår, end hvad emissionsgrænseværdierne medfører.

## **MILJØTEKNOLOGI**

---

Der er brugt gyllekøling i smågrisestalden i eksisterende drift og ansøgt drift for at overholde BAT-kravet. Der er i alt 912 m<sup>2</sup> staldareal, der er forsynet med gyllekøling. Gyllekølingen skal som minimum reducere ammoniakemissionen med 23,4 % og køre hele døgnet. Denne effekt fastholdes i denne tilladelse. Dokumentation for beregning af effekten kan ses nedenfor. Gulvsystemet er valgt som delvis spaltegulv (delvis fast gulv) med rørudslusning og har den laveste ammoniakfordampning af de tilgængelige gulvtyper. Der er ikke brugt virkemidler i de øvrige staldafsnit.

Ammoniakemissionen skal nedbringes med 23,4 % i smågrisestalden. Gyllekummernes areal er 912 m<sup>2</sup>, og staldene er indrettet med traditionelt gyllesystem med ca. 40 cm dybe gyllekanaler.

Køleydelsen er opgivet af Klimadan til at være 32,1 kW (se bilag 4).

Køleeffekten beregnes ud fra følgende formel:

$$\text{køleydelse i W/gyllekumme areal} = 32100 \text{ W}/912 \text{ m}^2 = 35,2 \text{ W/m}^2$$

Den faktiske reduktionsprocent i driftstid er jf. Miljøstyrelsens vejledning:

$$0,85 * 35,2 \text{ W/m}^2 - 0,004 * (32,4 \text{ W/m}^2)^2 = 25,7\%$$

Reduktionsprocent fastlagt i ansøgning (årsreduktionsprocent) = 23,4% i årsgennemsnit ved 8760 timer i husdyrgodkendelse.dk.

Beregning af antal driftstimer:

$$\text{Årsreduktionsprocent/faktiske reduktionsprocent} * \text{driftstid} = 23,4/25,7 * 8760 \text{ t} = 7976 \text{ t/år}$$

For at opnå en reduktion af ammoniakfordampningen på 23,4 %, skal anlægget derfor mindst køre 7976 timer årligt. Da timeantallet er afhængigt af køleydelsen og arealet af gyllekummer stilles der vilkår til den årlige driftstid samt køleydelsen per m<sup>2</sup>.

Der stilles standard vilkår til vedligeholdelse og service, da det er vigtigt at anlægget fungere optimalt for at kunne opnå den ansøgte effekt.

Herudover er gyllebeholderen overdækket i eksisterende godkendelse, hvilket giver en effekt på 50 % i nedbringelsen af ammoniak. Overdækningen af gyllebeholderen føres ligeledes med over i denne tilladelse som virkemiddel til at overholde BAT-kravet.

Tabel 7.1 effekten af de valgte miljøteknologier til at nedsætte ammoniakemissionen.

Produktioner med miljøteknologi				
Produktion	Beskrivelse af miljøteknologi	Driftstimer pr. år	NH <sub>3</sub> -N effekt (%)	Lugteffekt (%)
<b>Ansøgt drift</b>				
(#1182) Smågrise. Toklimastald, delvis spaltegulv	Gyllekøling	8760	23,4	
<b>Nudrift</b>				
(#6789) Smågrise. Toklimastald, delvis spaltegulv	Gyllekøling	8760	23,4	0
<b>8 års drift - Ingen data</b>				

Opbevaringslagre med miljøteknologi		
Lagernavn	Beskrivelse af miljøteknologi	NH <sub>3</sub> -N effekt (%)
<b>Ansøgt drift</b>		
Gyllebeholder		50,0
<b>Nudrift</b>		
Gyllebeholder		50,0
<b>8 års drift</b>		
Gyllebeholder		50,0

## STALDSYSTEMER

I Tabel 7.1 nedenfor ses de valgte staldsystemer samt om der er brugt virkemidler i staldene for at kunne overholde BAT emissionsgrænseværdien.

Tabel 7.2 Overblik over effekt af teknologier til overholdelse af BAT

4.2.1 Ammoniakemission og reducerende tiltag på staldafsnit og produktioner

Navn på staldafsnit: <i>Toklimastald</i>					
Produktion	Produktionsareal (m <sup>2</sup> )	Ammoniakemission (kg NH <sub>3</sub> -N/år)	Reduktion, udegående dyr (kg NH <sub>3</sub> -N/år)	Effekt, miljøteknologi (kg NH <sub>3</sub> -N/år)	Faktisk ammoniakemission (kg NH <sub>3</sub> -N/år)
<b>Ansøgt drift</b>					
(#1182) Smågrise. Toklimastald, delvis spaltegulv	2700	1512,0	0	353,8	1158,2
<b>Nudrift</b>					
(#6789) Smågrise. Toklimastald, delvis spaltegulv	2700	1512,0	0	353,8	1158,2
<b>8 års-drift</b>					
(#6810) Smågrise. Toklimastald, delvis spaltegulv	2700	1512,0	0	0	1512,0
Navn på staldafsnit: <i>Slagtesvin 1</i>					
Produktion	Produktionsareal (m <sup>2</sup> )	Ammoniakemission (kg NH <sub>3</sub> -N/år)	Reduktion, udegående dyr (kg NH <sub>3</sub> -N/år)	Effekt, miljøteknologi (kg NH <sub>3</sub> -N/år)	Faktisk ammoniakemission (kg NH <sub>3</sub> -N/år)
<b>Ansøgt drift</b>					
(#1183) Slagtesvin. Drænet gulv + spalter (33 %/ 67%)	274	630,2	0	0	630,2
<b>Nudrift</b>					
(#6790) Slagtesvin. Drænet gulv + spalter (33 %/ 67%)	274	630,2	0	0	630,2
<b>8 års-drift</b>					
(#6811) Slagtesvin. Delvis spaltegulv, 25 - 49 % fast gulv	274	520,6	0	0	520,6
Lagre med flydende husdyrgødning					
Lagernavn	Overfladeareal (m <sup>2</sup> )	Ammoniakemission (kg NH <sub>3</sub> -N/år)	Effekt, miljøteknologi (kg NH <sub>3</sub> -N/år)	Ammoniakemission for lager (kg NH <sub>3</sub> -N/år)	
<b>Ansøgt drift</b>					
Gyllebeholder	705	282,1	141,1	141,1	
<b>Nudrift</b>					
Gyllebeholder	705	282,1	141,1	141,1	
<b>8 års-drift</b>					
Gyllebeholder	705	282,1	141,1	141,1	

OPSUMMERING VEDR. VALGTE TEKNOLOGIER TIL OPFYLDELSE AF KRAV OM BAT (AMMONIAK)

Der er ansøgt om at få en ny tilladelse efter husdyrbrugloven, der trådte i kraft d. 1. august 2017. Der er derfor lavet en ny BAT emissionsgrænseværdi for alle stalde og opbevaringsanlæg på i alt 3595 kg NH<sub>3</sub>-N/år. I Tabel 7.3 kan man se at dette overholdt med en faktisk ammoniakemission fra husdyrbruget på 3100 kg NH<sub>3</sub>-N/år.

Tabel 7.3 Det beregnede BAT-ammoniak krav i forhold til den faktiske ammoniakemission fra husdyrbruget med den ansøgte udvidelse, fra husdyrgodkendelse.dk.

Samlet BAT beregning			
	Stalde	Lagre	Total
Samlet BAT krav (kg NH <sub>3</sub> -N /år)	3313	282	3595
Faktisk emission (kg NH <sub>3</sub> -N /år)	2959	141	3100
Forskel (kg NH <sub>3</sub> -N /år)	-	-	495
Vejledende BAT Overholdt?	-	-	Ja

Beregningerne er foretaget ud fra de emissionsgrænseværdier som var gældende på ansøgningstidspunktet, og som fremgår af Husdyrgodkendelsesbekendtgørelsens<sup>6</sup> bilag 3.

Kommunen vurderer, at husdyrbruget har truffet de nødvendige foranstaltninger til at forebygge og begrænse forureningen fra husdyrbrugets anlæg og dermed lever op til BAT. Endvidere vurderer kommunen, at husdyrbruget efter udvidelsen kan drives uden væsentlige indvirkninger på miljøet, såfremt vilkårene i denne tilladelse overholdes.

Der er stillet fastholdelsesvilkår til staldindretning og driften af dette samt standardvilkår om, at projektet skal udføres som ansøgt.

## 8 PÅVIRKNING AF NATUR MED AMMONIAK

### Ammoniakfølsomme naturtyper – kategori 1,2 og 3-natur

Den ammoniakfølsomme natur, som er beskyttet, jf. husdyrgodkendelsesbekendtgørelsens bilag 3 er opdelt i tre kategorier.

*Kategori 1-natur:* Omfatter ammoniakfølsomme Natura 2000-naturtyper, som indgår i udpegningsgrundlaget for området og er kortlagte af Naturstyrelsen i forbindelse med Natura 2000 planlægningen. For de Natura 2000-naturtyper, som ikke er kortlagt (primært søer), skal kommunen vurdere den eventuelle påvirkning. Kategori 1-natur omfatter ligeledes § 3-heder og -overdrev indenfor Natura 2000-områder, som ikke er nævnt ovenfor.

*Kategori 2-natur:* Omfatter højmoser, lobeliesøer samt heder større end 10 ha og overdrev større end 2,5 ha, som er omfattet af naturbeskyttelseslovens § 3, og som ligger udenfor Natura 2000-områder.

Øvrige ammoniakfølsomme naturområder, jf. § 2 stk. 1 i husdyrgodkendelsesbekendtgørelsen:

*Kategori 3-natur:* Kommunen skal konkret vurdere følgende beskyttede, ammoniakfølsomme naturtyper uden for Natura 2000-områder, som ikke er omfattet af kategori 1 og 2: Heder, moser og overdrev, som er beskyttet efter naturbeskyttelseslovens § 3, samt ammoniakfølsomme skove. En nærmere definition af ammoniakfølsom skov fremgår af husdyrgodkendelsesbekendtgørelsens bilag 3 pkt. 3 ad C.

<sup>6</sup> Bekendtgørelse nr. 1380 af 30. november 2017

## Beskyttelsesniveauer for ammoniakfølsomme naturtyper

Krav til maksimal ammoniakdeposition for de forskellige ammoniakfølsomme naturtyper, jf. kategori 1-, kategori 2- og kategori 3-natur fremgår af nedenstående Tabel 8.1.

Tabel 8.1 Beskyttelsesniveauer for bestemte ammoniakfølsomme naturtyper:

Naturtyper	Fastsat beskyttelsesniveau
Kategori 1. Ammoniakfølsomme Natura 2000 naturtyper samt øvrige heder og overdrev indenfor Natura 2000 områder	Max. totaldeposition afhængig af antal husdyrbrug i nærheden*):  0,2 kg NH <sub>3</sub> -N/år ved > 1 husdyrbrug  0,4 kg NH <sub>3</sub> -N/år ved 1 husdyrbrug  0,7 kg NH <sub>3</sub> -N/år ved 0 husdyrbrug.
Kategori 2. Ammoniakfølsomme naturområder udenfor Natura 2000, som er højmoser, lobeliesøer, heder større end 10 ha, samt overdrev større end 2,5 ha.	Max. total deposition på 1,0 kg NH <sub>3</sub> -N/år
Kategori 3. Heder, moser og overdrev, som er beskyttet af naturbeskyttelseslovens § 3, og ammoniakfølsomme skove.	Kommunen vurderer konkret, om der skal fastsættes vilkår om max. merdeposition. Kravet må dog ikke være under en max. merdeposition på 1,0 kg NH <sub>3</sub> -N/år

\* Kumulationsmodel for antal husdyrbrug i nærheden fremgår af § 25 stk. 2,3 i husdyrtilladelsesbekendtgørelsen.

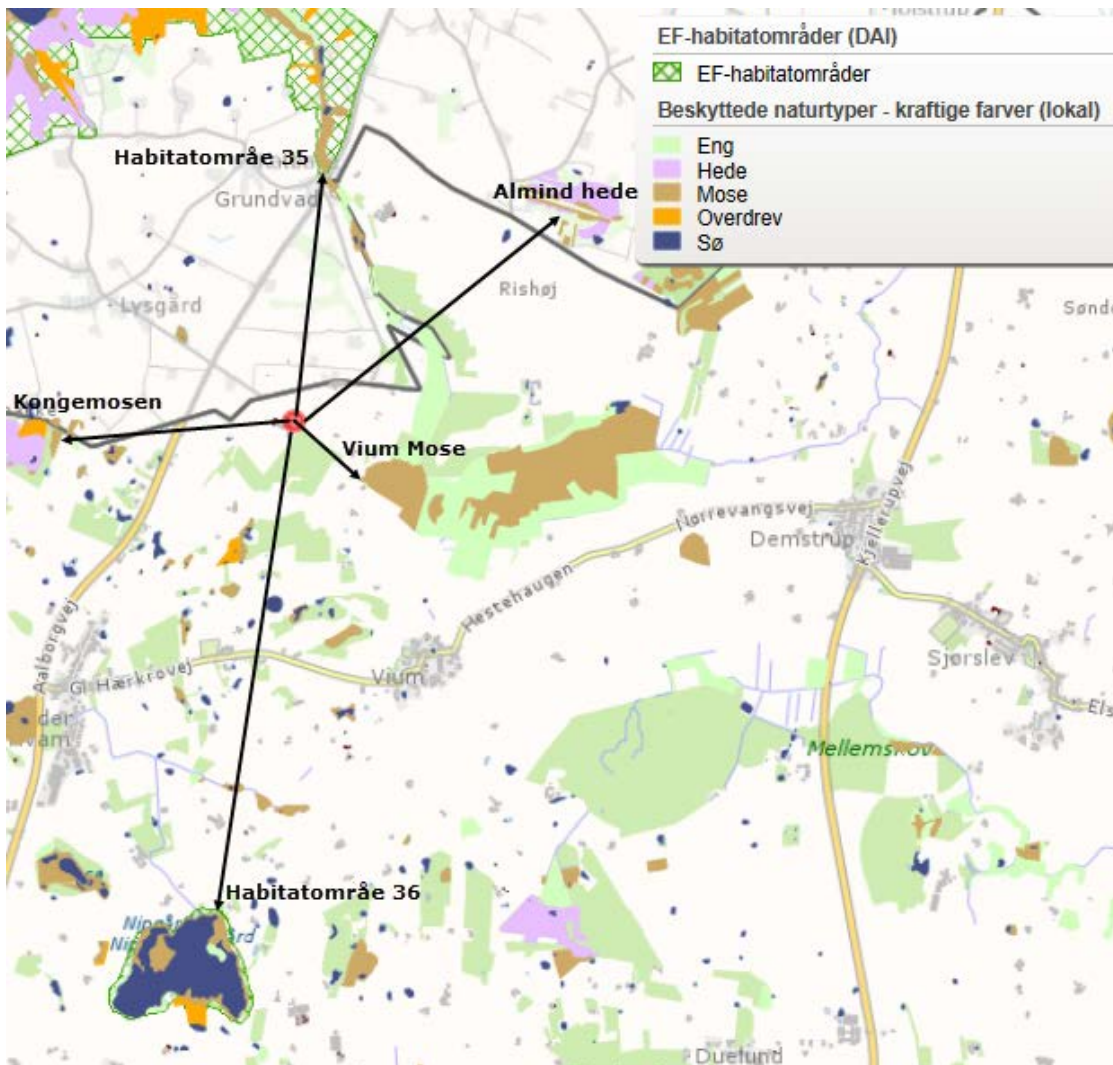
## Beskrivelse af det ansøgte

Ammoniakemission fra stald og lager øges ved den ansøgte miljøtilladelse med 609,5 kg NH<sub>3</sub>-N/år til en samlet emission på i alt 3100,2 kg NH<sub>3</sub>-N/år i den ansøgte drift. Meremissionen for 8 års driften er mindre end den ansøgte og derfor ikke relevant i dette tilfælde.

## Beregning af ammoniakdeposition på nærliggende naturområder

Afsætningen af luftbåren ammoniak på omkringliggende naturområder, fra det ansøgte dyrehold på ejendommen Lysgårdvej 1 er beregnet i husdyrgodkendelse.dk. Der er foretaget beregninger af ammoniakafsætningen for kategori 1,2 og 3-naturområder nærmest ejendommen. Produktionsarealet er altid placeret i den pågældende staldbygning som worst case i forhold til naturpunkterne. Kommunen har suppleret med beregninger i punkterne Vium Mose, Nippgård sø og Habitatområde 35.

Beregningspunkterne og resultatet af beregningerne fremgår af nedenstående kort (Figur 8.1) og Tabel 8.2.



Figur 8.1. Placering af de relevante naturområder. Beskyttet natur omkring ejendommen Lynggårdvej 1 (grøn= eng, lilla=hede, lysbrun=mose, orange=overdrev, blå=sø).



Tabel 8.2 Beregning af ammoniakdeposition fra stald og lager på kategori 1,2 og 3 natur i nærheden af anlæggene på Lysgårdvej 1. Totaldeposition og merdeposition er angivet.

#### Oversigt af naturpunkter

Navn:	Kategori:	Opretter:	Kumulation:	Ruhed natur:	Merdeposition (kg NH <sub>3</sub> -N/år):		Totaldeposition (kg NH <sub>3</sub> -N/år):	
					8-års drift	Nudrift:		
skov mod vest	Kategori 3	Ansøger	0	S	0,0	0,0	0,1	▼
Natura 2000 mod nord	Kategori 1	Ansøger	0	Bn	0,0	0,0	0,1	▼
Overdrev mod vest	Kategori 2	Ansøger	0	Bn	0,0	0,0	0,0	▼
Potetiel NH4 skov mod nord	Kategori 3	Ansøger	0	S	0,0	0,0	0,3	▼
Vium Mose	Kategori 3	Sagsbehandler	0	Mk	0,0	0,1	0,3	▼
Nipgård Sø	Kategori 1	Sagsbehandler	0	S	0,0	0,0	0,0	▼
Kongemosen	Kategori 2	Sagsbehandler	0	S	0,0	0,0	0,1	▼
Almind hede	Kategori 2	Sagsbehandler	0	S	0,0	0,0	0,1	▼
Habitatområde 35	Kategori 1	Sagsbehandler	2	S	0,0	0,0	0,1	▼

For kategori 1 natur skal det vurderes, om der er kumulation med andre ejendommen. I det konkrete tilfælde er der kumulation med 2 andre ejendomme, hvorfor den maksimale totaldeposition ikke må overstige 0,2 kg NH<sub>3</sub>-N/år.

#### Kategori 1 natur (Kvælstoffølsomme naturtyper indenfor natura 2000)

##### Habitatområde 35 Hald ege mv.

Anlægget er beliggende ca. 1700 m syd for Habitatområde 35, Hald Ege, Stanghede og Dollerup Bakker, med § 3 beskyttet Rigkær (devano kortlagt), overdrev, hede, mose og sø. Habitatområdet er beliggende i Viborg Kommune. Der er 2 husdyrbrug med over 750 kg NH<sub>3</sub>-N/år inden for 300 – 500 meter fra den sydøstlige del af habitatområdet, som ligger tættest på ejendommen. Den maksimale totaldeposition må derfor ikke overstige 0,2 kg NH<sub>3</sub>-N/år. Ifølge scenarieberegningen er der i naturpunktet en merdepositionen er på 0,0 kg NH<sub>3</sub>-N/år og en totaldeposition er på 0,1 kg NH<sub>3</sub>-N/år.

Det vurderes at beskyttelsesniveauet overholdes og at depositionen fra anlægget i det ansøgte ikke vil medføre en påvirkning af habitatområdet 35.

##### Habitatområde 36 Nipgård sø

Ca. 3,2 km syd for anlægget ligger Habitatområde 36 (Nipgård Sø).

På grund af afstanden vil depositionen fra anlægget ikke medføre påvirkninger af Nipgård sø og nærliggende kvælstoffølsomme naturtyper i habitatområdet.

### **Kategori 2 natur (Højmoser, lobeliesøer, heder større end 10 ha og overdrev større end 2,5 ha)**

#### Kongemosen

Ca. 1550 m vest for anlægget ligger en § 3 beskyttet højmose. Beregninger viser at den ansøgte udvidelse vil medføre en merdepositionen på 0,0 kg N/ha og en totaldeposition på 0,1 kg NH<sub>3</sub>-N/år.

Depositionen er så lille, at det ikke vil påvirke højmosen.

#### Almind hede

Ca. 2400 m nordøst for anlægget ligger en § 3 beskyttet højmose (Almind hede), beliggende i Viborg Kommune. Beregninger viser at merdepositionen er på 0,0 kg NH<sub>3</sub>-N/år og at totaldeposition er på 0,1 kg NH<sub>3</sub>-N/år.

Det vurderes at beskyttelsesniveauet overholdes og at depositionen fra anlægget i det ansøgte ikke vil medføre en påvirkning af højmosen.

### **Kategori 3 natur (Heder, moser og overdrev og ammoniakfølsomme skove)**

Den nærmeste kategori 3 natur ligger ca. 550 m sydøst for anlægget, i form af et § 3 beskyttet moseområde (Vium mose). Merdepositionen er beregnet til 0,1 kg NH<sub>3</sub>-N/år og totaldeposition er beregnet til 0,3 kg NH<sub>3</sub>-N/år.

Denne del af Vium Mose er senest besigtiget i den 1. juli 2009. Ved besigtigelsen blev der fundet pletter med rigkærsvegetation, men det meste af området er eng og mose med udbredt højstaudevegetation. Den ansøgte udvidelse vurderes ikke at påvirke moseområdet væsentligt og der er ikke en overskridelse af den tilladte merdeposition på 1 kg NH<sub>3</sub>-N/år.

Der er ikke vurderet på andre kategori 3 naturtyper, da disse ligger i en større afstand til anlægget end den ovennævnte mose.

### **Samlet vurdering**

Det er kommunens samlede vurdering, at naturområder omfattet af lovens §7 ikke påvirkes væsentligt af ammoniakdeposition fra anlægget på Lysgårdvej 1, og at ansøgningen overholder de generelle beskyttelseskrav vedrørende deposition. Der stilles derfor ikke vilkår i forhold til driften.

### **BESKYTTEDE OG SJÆLDNE ARTER (BILAG IV, RØDLISTE MV.)**

---

Beskyttede og sjældne arter (Bilag IV, rødliste mv.)

En række dyr og planter, der er omfattet af habitatdirektivets bilag IV kan have levested, fødesøgningsområde eller sporadisk levested på eller omkring arealerne. På baggrund af faglig rapport nr. 635 fra Danmarks Miljøundersøgelser samt kommunens øvrige kendskab vurderes det umiddelbart, at der kan være brunflagermus, langøret flagermus, sydflagermus, trolldflagermus, dværgflagermus, stor vandsalamander, spidssnudet frø og markfirben.

Silkeborg Kommune har ikke kendskab til, at de nævnte arter findes på arealerne og det vurderes samtidig, at ammoniakdeposition i forbindelse med udspreddning af gødning på arealerne ikke vil påvirke disse arter.

Silkeborg Kommune har ikke kendskab til at nogle af de nævnte arter findes ved anlægget og anlægget udgør ikke et oplagt yngle- eller rasteområde for bilag IV – arter.

## 9 FORURENING OG GENER FRA HUSDYRBRUGET

### RESTSTOFFER, AFFALDSPRODUKTION OG BRUG AF NATURRESSOURCER

#### OLIEOPLAG

Tabel 9.1. Placering af olieoplag

	placering	underlag	størrelse
Fyringsolie	Udendørs	Asfalt/beton	4000 L

Ud over fyringsolie er der oplag af spildolie på ejendommen. Diesel til maskiner opbevares på anden ejendom.

Silkeborg Kommunes forskrift for håndtering af olie og kemikalier gælder uvilkårligt for alle kommunens husdyrbrug, der ikke har miljøtilladelse/-godkendelse. Husdyrbrug med en miljøtilladelse/-godkendelse er kun omfattet, hvis der er sat vilkår hertil i deres miljøtilladelse/-godkendelse. Med denne miljøtilladelse sættes der vilkår til, at kommunens forskrift om håndtering af olie og kemikalier skal følges. Når forskriften følges, vurderes det at jord, overfladevand og grundvand er beskyttet miljømæssig forsvarligt. Forskriften er vedhæftet i bilag 4.

#### AFFALD

Bedriften er omfattet af reglerne i affaldsbekendtgørelsen, derfor skal man på ejendommen føre registrering over affaldsproduktionen efter de gældende regler samt at bortskaffelsen skal ske i overensstemmelse med kommunes affaldsregulativ.

Det fremgår af Affaldsbekendtgørelsens § 64, at virksomheder skal kildesortere deres affald. Virksomheden skal derudover sikre sig, at væsentlige dele af deres kildesorterede affald går til materialenyttiggørelse.

Alle kemikalier, pesticider mv. opbevares forsvarligt, i rum med støbt gulv og uden afløb.

Oplysninger om affaldstyper og mængder samt opbevaring og bortskaffelse heraf se Tabel 9.2.

Tabel 9.2. Affaldstyper og mængder

	Mængde	Mængde	Opbevaring	Bortskaffelse

	<b>nudrift (kg el. tons)</b>	<b>Ansøgt (kg el. tons)</b>		
Forbrændingseget affald.  ISAG kode: 19.00*	Ca. 1 tons	Ca. 1 tons	• Container på ejendommen.	Affald bortskaffes i henhold til kommunens affaldsregulativ.
Jern  ISAG kode: 23.00	minimalt	minimalt	• Samles sammen og opbevares på anden ejendom	Afhændes til skrothandler
Plastik  ISAG kode: 52.00  EAK-kode: 02-01-04	Ca. 1 ton	Ca. 1 ton	• Opbevares i foderlade	Affald bortskaffes i henhold til kommunens affaldsregulativ.
Papir og Pap  ISAG kode: 50.00	Ca. 100 kg	Ca. 100 kg	• I foderlade	Affald bortskaffes i henhold til kommunens affaldsregulativ
Farligt affald  Kanyler Olie Lysstofrør Batterier	Ca. 500 kanyler/år  Ca. 20 lysstofrør	Uændret	I forrum  I foderlader	Efter behov køres der til genbrugsplads

Kommunen vurderer, at der ikke vil være problemer med hensyn til opbevaring og affaldsbortskaffelsen fra virksomheden, såfremt de beskrevne procedurer og gældende regler overholdes.

## **LUGT**

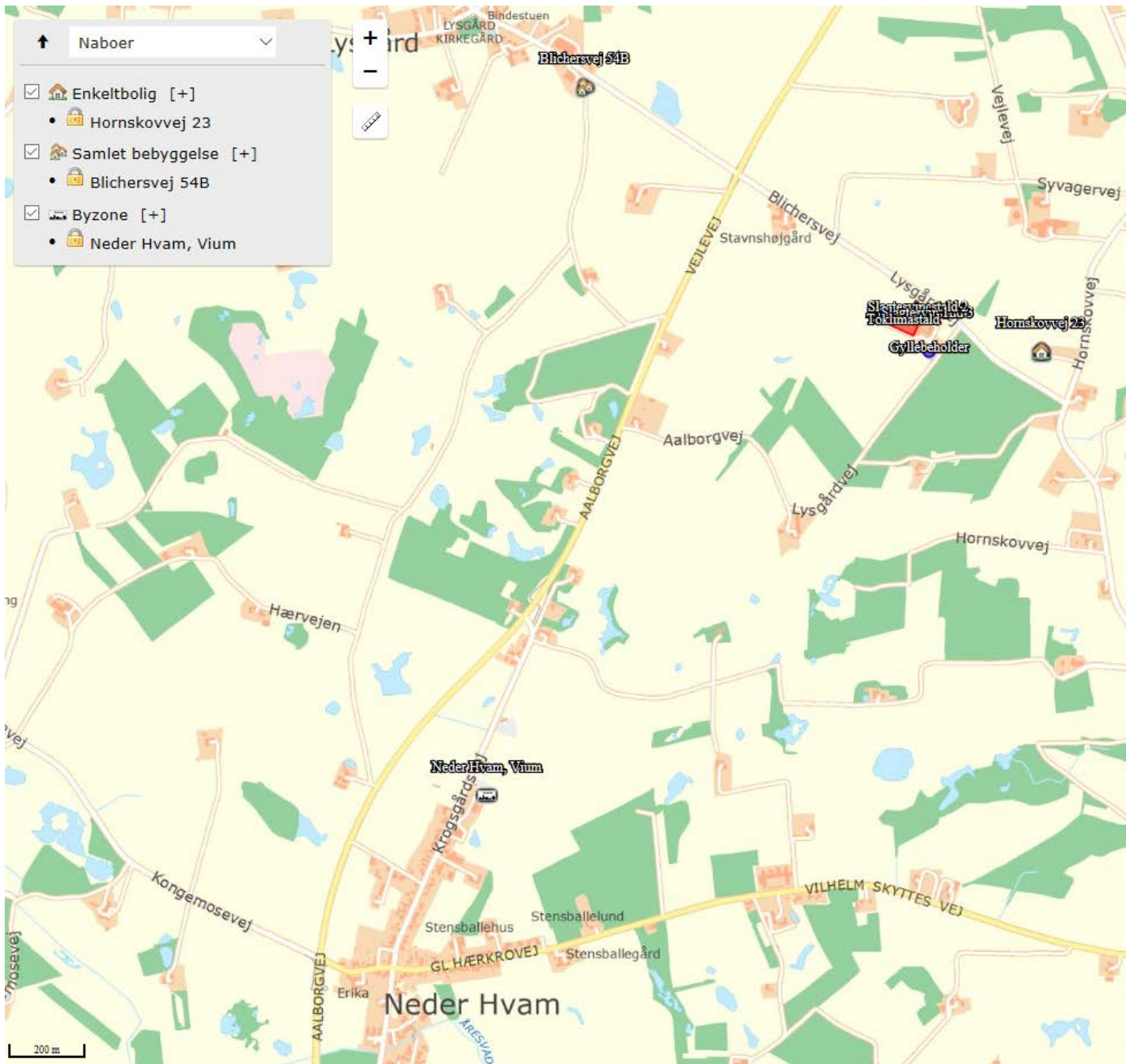
### **GENERELT VEDR. LUGT**

Lugten kommer fra produktionen i staldanlægget og fra gødningshåndtering. Landzonen betragtes normalt som landbrugets arbejdsområde, hvilket betyder, at beboere i landzonen skal tåle en del lugtgener. Der er dog fastsat en tålegrænse for lugt afhængig af, om der er tale om byzone, samlet bebyggelse eller enkelt bolig i det åbne land.

Princippet for lugtberegningen er, at man ud fra oplysninger om dyretype, staldsystem og produktionsareal beregner den nødvendige geneafstand, som er den afstand der minimum skal være fra lugtcentrum til de omkringboende. Gødningslagre er ikke medtaget i lugtberegningen, da placeringen af disse reguleres af generelle regler, hvor der er taget højde for eventuelle lugtgener.

Geneafstanden for lugt skal beregnes efter både [Miljøstyrelsens lugtmodel](#) og efter [FMK-modellen](#).

På oversigtskortet i Figur 9.1 ses placeringen af nærmeste nabobeboelse uden landbrugspligt, nærmeste samlede bebyggelse samt byzone.



Figur 9.1 oversigtskort over nærmeste nabo uden landbrugspligt, nærmeste samlede bebyggelse og nærmeste byzone.

Der er ingen andre husdyrbrug indenfor 300 m af de udpegede punkter hvortil der beregnes lugt. Der skal derfor ikke beregnes kumulation med andre husdyrbrug.







Der er ca. 376 meter fra lugtcentrum til nærmeste nabo uden landbrugspligt (Hornskovvej 23). Der er ca. 1109 m til nærmeste samlede bebyggelse (Blichersvej 54b) og ca. 1762 m til nærmeste byzone (Neder Hvam).

## RESULTATET AF IT-SYSTEMETS LUGTBeregning

I Tabel 9.3 ses den korrigerede geneafstand for henholdsvis samlet bebyggelse, nabo uden landbrugspligt samt byzone. I den korrigerede geneafstand er der taget højde for vindretningen i forhold til placeringen af anlæggene samt eventuel kumulation. Geneafstanden er den afstand der som minimum skal overholdes fra lugtcentrum på den pågældende ejendom. Den vægtede gennemsnitsafstand er den afstand, der reelt er fra lugtcentrum til det punkt, der skal beregnes til. Den vægtede gennemsnitsafstand skal derfor være større end den korrigerede geneafstand, for at lugtkravet er overholdt.

Tabel 9.3 Resultat af lugtberegning fra husdyrgodkendelse.dk

Samlet resultat af lugtberegning  

Bebyggelse	Kumulation	Model	Ukorrigeret geneafstand (m)	Korrigeret geneafstand (m)	Vægtet gennemsnitsafstand (m)	Bortscreenet	Genekriterie overholdt
 Hornskovvej 23	0	NY	270,5	270,5	376,5	Ja	Ja 
 Blichersvej 54B	0	NY	600,7	600,7	1109,3	Ja	Ja 
 Neder Hvam, Vium	0	NY	796,4	756,6	1762,4	Ja	Ja 

## KOMMUNENS SAMLEDE VURDERING

Ud fra Tabel 9.3 kan det ses at lugtgenekriteriet for alle områder er overholdt. Når de beregnede afstandskrav til nærmeste beboelse, samlet bebyggelse og byzone er overholdt, har kommunen ikke mulighed for at skærpe lugtgenekriterierne.

For at sikre, at lugtgenekriteriet overholdes er der sat vilkår om, at gulvsystemer, dyretyper og produktionsarealer ikke må ændres så det medfører en øget lugtemission. Der stilles desuden vilkår om, at skulle der forekomme større gener end forventet, skal ansøger udarbejde en handleplan for at nedbringe generne, der skal godkendes af kommunen.

Den reelle lugtpåvirkning fra husdyrbrugets anlæg vil afhænge af flere forhold som vindretning, temperatur og håndteringen af gyllen. Lugtpåvirkningen vil dog generelt kunne minimeres ved grundig og hyppig rengøring af de overflader, som husdyrgødning og foderrester afsættes på samt ved minimering af det tidsrum, som gylleomrøring og gylleudbringning foretages i.

Beboelser indenfor konsekvensområdet der er på 969 m må forvente at opleve øget lugt som følge af udvidelsen. Lugtgenerne er dog beregnet til at ligge under de fastlagte beskyttelsesniveauer for lugt og kan derfor ikke skærpes yderligere. Konsekvensområdet beregnes ligeledes i Husdyrgodkendelse.dk og bruges som høringsradius.

## STØJ

De anbefalede mindsteafstande mellem husdyrbruget og nærmeste beboelse er baseret på Miljøstyrelsens erfaringer om miljøforhold. Klassifikationen angiver, hvilken afstand, der skønnes at være nødvendig mellem den pågældende virksomhed og boliger i et område for åben og lav boligbebyggelse.



Udgangspunktet er, at afstanden skal give en rimelig sikkerhed for, at boligerne ikke udsættes for miljøgener, og at virksomheden ikke efterfølgende mødes med skærpede miljøkrav.

Klasse 1	0 m afstand
Klasse 2	20 m afstand
Klasse 3	50 m afstand
Klasse 4	100 m afstand
Klasse 5	150 m afstand
Klasse 6	300 m afstand
Klasse 7	500 m afstand

Jævnfør virksomhedsbeskrivelsen fra håndbog om Miljø og Planlægning, Miljøstyrelsen og Skov- og Naturstyrelsen, Landsplanafdelingen, 2004, anvender Silkeborg Kommune følgende inddeling af husdyrbrugstyper:

Klasse 3: Hundepensioner, kenneler og rideskoler (mindre husdyrhold)

Klasse 6: Pelsdyrfarme

Klasse 6: Husdyrbrug med erhvervsmæssigt dyrehold, minus svinefarme

Klasse 7: Svinebrug med erhvervsmæssigt dyrehold

Da de anbefalede mindsteafstande til nabobeboelse er 500 meter, og derved ikke er overholdt, har Silkeborg Kommune vurderet på, om der er foretaget støjreduktion, der bl.a. har til formål at udpege kilderne og gennemføre eventuelle eliminerings- og/eller reduktionsforanstaltninger på ejendommen samt om der er historiske støjhændelser og afhjælpningsforanstaltninger og viden om disse støjhændelser.

Der kan forekomme støj fra følgende kilder:

- Ventilationsanlæg
- Kompressor
- Højtryksrensere
- Kornvalse
- Aflæsning af foder
- Korntørringsanlæg
- Kørsel med husdyrgødning m.m.
- Transport til og fra ejendommen

Af Tabel 9.4 fremgår driftsperioderne og placeringen af støjkluder på ejendommen.



Tabel 9.4

Støjkilde	Placering	Driftstid	Tiltag mod støjkilder
Ventilationsanlæg	Alle stalde	Ventilationsanlæg kører alle døgnets 24 timer med varierende effekt	Ventilationsanlægget er placeret inden døre og forventes derfor ikke at påføre omgivelserne væsentlig støj.
Højtryksrensere	Brug af højtryksrensere til vask af stalde sker inden døre	3 timer ugentlig	
Kornvalse	Inden døre	4 timer dagligt	Valsen er støjsvag og forventes ikke at give anledning til gener
Kompresser	Inden døre	Dagligt i forbindelse med blanding af foder	
Aflæsning af foder	Indblæsning af foder vil have en varighed af max.30 min pr. levering	Det er begrænsede mængder foder som blæses ind	Siloer er placeret imellem bygningerne
Korntørring	Inden døre	24 timer i døgnet. Kun i høst og umiddelbart efter	Placeret inden døre
Håndtering af gylle	Der vil være periodisk støj ved omrøring og pumpning af gylle		
Transport til og fra ejendommen	-	Brugen af traktor er normalt begrænset til at foregå i dagtimerne, dog må der påregnes støj udover dagtimerne i forbindelse med sæsonbetonet arbejde ved	Der undgås så vidt muligt tomgangskørsel Brugen af traktor vil normalt begrænses til at foregå i dagtimerne, dog må der påregnes støj udover dagtimerne i forbindelse med

		eksempelvis ensilering, forårsarbejde, høst og efterårsarbejde i marken	sæsonbestemt arbejde ved eksempelvis ensilering, forårsarbejde, høst og efterårsarbejde i marken.
--	--	---	---

Udvidelsen forventes ikke at give anledning til øgede gener for naboer i form af støj da:

- De fleste støjkloder er placeret i lukkede bygninger eller afskærmet.
- Anvendelse af de øvrige støjende anlæg og maskiner tilstræbes holdt inden for normal arbejdstid (7-18).
- Der er ikke tidligere klaget over støjgener fra ejendommen
- Der er veletablerede læhegn mod de naboer, hvor afstanden er under 500 m

Eventuel støj fra bedriftens interne transporter samt støj fra de forskellige transporter til og fra anlægget forventes at forblive på samme niveau som i nudriften.

Silkeborg Kommune vurderer, at de beskrevne tiltag vil begrænse støjpåvirkningen af omgivelserne, så husdyrbruget ikke vil give anledning til støjpåvirkning af omgivelserne, som vil medføre væsentlige gener for de omkringboende.

Ifølge vejledningen om ekstern støj må ejendommens bidrag til støjniveau ikke overstige følgende værdier ved nabobeboelser eller deres opholdsarealer i punktet 1,5 m over terræn, angivet som det ækvivalente, konstante, korrigerede støjniveau målt i dB(A). Tallene i parentes angiver midlingstiden<sup>7</sup> indenfor den pågældende periode:

Dag	Kl. 07- 18	55 dB(A)	(8 timer)
Aften	Kl. 18- 22	45 dB(A)	(1 time)
Nat	Kl. 22- 07	40 dB(A)	(½ time)
Lørdag	Kl. 07- 14	55 dB(A)	(7 timer)
Lørdag	Kl. 14- 22	45 dB(A)	(4 timer)
Søn- og helligdag	Kl. 07- 22	45 dB(A)	(8 timer)

<sup>7</sup> Midlingstiden er gennemsnitlig støj over tid kombineret med middelværdien over tid.

Støj fra husdyrbruget må i natperioden (kl. 22 – 07) ikke overstige 55 dB(A) målt som spidsværdi. Støjvilkårene for landbrugsdrift omfatter al støj fra virksomheden, dvs. også støj fra andet end faste, tekniske installationer. Vilkår om støj skal derfor gælde al støj fra landbrugsdrift, men kun støjen fra landbrugsdriften på ejendommens bygningsparcel, dvs. ikke støj fra f.eks. markdriften.

Såfremt der indkommer klager over støj fra produktionsanlægget med tilknyttede aktiviteter, vil Kommunen indhente dokumentation for, at støjkravene i Miljøstyrelsens vejledning nr. 5/1984 om 'Ekstern støj fra virksomheder' overholdes. Se vilkår vedr. støj i afsnit 3.

## **VENTILATION**

---

I alle stalde er der mekanisk ventilation og en afksthøjde på 6 m, da ventilationsskaktene er placeret på tagfladerne.

Styring af ventilationen i staldene er med til at sikre et godt indeklima og samtidigt med til at reducere forbruget af energi til et absolut minimum.

### **Rengøring og servicering**

Ventilationsanlægget vil blive rengjort i forbindelse med rengøring af stalden (se afsnit 7) og minimum 1 gang om året.

Ventilationssystemet er tilkoblet et automatisk opkald til mobiltelefon i tilfælde af strømsvigt.

Jævnlig inspektion og rengøring af ventilationsanlægget er med til at sikre, at det fungerer optimalt, minimere luftmodstand og dermed minimerer energiforbruget. Ud over at reducere modstand i ventilationssystemet, er det kommunens opfattelse, at hyppig og grundig rengøring af ventilationsanlæg er vigtigt for at begrænse risikoen for lugt, støj og fluegener for omgivelserne.

Der stilles derfor vilkår til kontrol og rengøring af ventilationsanlæg minimum 1 gang årligt.

Kommunen vurderer, at ventilationssystemet ikke giver anledning til gener for de omkringboende naboer i form af støj, da anlægget vedligeholdes efter anbefalingerne fra fabrikanten.

### **Overbrusning**

Overbrusning bruges til køling af grisene i de varmeste måneder af året og nedsætter desuden ammoniakfordampning og energiforbrug til ventilation.

## **RYSTELSE**

---

Der er ingen udendørs kompressorer på ejendommen. Silkeborg Kommune vurderer derfor, at det ikke er relevant, at stille vilkår til rystelser, og der ikke vil være væsentlige gener ved naboerne.

## **STØV**

---

I forbindelse med håndtering af halm, foder og ved transport kan der opstå støvgener. Forhold, som kan medvirke til støv, er af begrænset karakter og varighed. Indblæsning af foder sker overvejende via lukkede rørsystemer. Der er således kun få kilder til væsentlige støvgener for naboerne.

Da afstand til nabobeboelse er ca. 300 meter, og der er veletablerede læhegn mod alle naboer vurderer Silkeborg Kommune, at husdyrbruget ikke vil give anledning til støvpåvirkning af omgivelserne, som vil medføre gener for de omkringboende. Skulle der mod forventning opstå støvproblemer, skal ansøger udarbejde en handleplan til afhjælpning af disse. Der stilles vilkår hertil.

## SKADEDYR

---

I forbindelse med dyreholdet kan der forekomme gener fra skadedyr. Foder- og gødningsrester er ideelle udklæknings steder for fluer, som kan udvikle sig til store flueforekomster, der ikke kan bekæmpes biologisk. Den generelle bekæmpelse af skadedyr sker derfor ved, at der generelt holdes rent og ryddeligt i og omkring ejendommen, og ved at foderspil fjernes.

Bekæmpelse af skadedyr foretages generelt efter anvisninger fra Statens Skadedyrslaboratorium på ejendommen.

### Fluer

Fluer bekæmpes ved hjælp af rovfluer i gyllekanalerne.

### Rotter

Ansøger har tegnet kontrakt med anerkendt skadedyrbekæmpelsesfirma. Hvis der konstateres rotter og andre skadedyr på ejendommen skal Silkeborg Kommunes landbrugsteam straks kontaktes. Endvidere kommer skadedyrskontrollen to gange om året.

Der stilles vilkår til fluebekæmpelse og rengøring omkring fodersilo og blandeanlæg.

Skulle der mod forventning indgå berettigede klager over fluegener fra husdyrproduktionen, kan Silkeborg Kommune efter en nærmere vurdering påbyde husdyrbruget at foretage tiltag til at reducerer fluegener.

Det vurderes at ejendommen skadedyrbekæmpelse med de stillede vilkår er tilstrækkelige til at imødekomme væsentlige gener fra skadedyr.

## TRANSPORT

---

Transporter forventes at forblive på samme niveau som i nudriften. Antallet af forskellige typer transport ses af Tabel 9.5 nedenfor. Det skal bemærkes, at antal og kapacitet pr. læs ikke er bindende (med mindre der er knyttet vilkår til).

Tabel 9.5 Oversigt over transport på et år.

Transporttype	Ansøgt drift	Hypighed
<b>Lastbiltransporter</b>		
Foder	24	Dagtimerne
Korn	200	Døgnet rundt
Døde dyr	52	Dagtimerne

Brændstof (olie)	12	Dagtimerne
Dyr	208	4 gange ugentlig (dagtimer)
<b>Traktortransporter</b>		
Gyllekørsler	Ca. 300	Døgnet rundt

### Trafiksikkerhed ved ind- og udkørsel

Da afstand til nabobeboelse er over 200 meter fra den nærmeste til- og frakørsel samt at vejen er en lille vej med en mindre mængde trafik (ud over fra husdyrbruget), vurderer Silkeborg Kommune, at transport til og fra husdyrbruget ikke vil være til væsentlig gene for nabobeboelser og omgivelserne i øvrigt, når de til enhver tid gældende regler og overholdes.

Der stilles vilkår om at Silkeborg Kommune kan forlange en handlingsplan for at nedsætte gener fra husdyrbruget ved velbegrundede klager over støj og støv.

### LYSGENER

---

Der anvendes vågelys døgnet rundt – der vil dog være ekstra belysning på de tidspunkter, hvor der arbejdes i stalden. Der vil kun være belysning af anlæg i forbindelse med udlevering af svin ca. 2 gange ugentligt i vinterhalvåret. Da der er over 400 m til naboer nordøst og sydvest for staldene og der er veletablerede læhegn imellem vurderes det at der ikke vil være nabogener i forbindelse hermed.

Silkeborg Kommune vurderer, at lyset i og udenfor staldafsnittene ikke vil give væsentlige problemer. Dog fastsættes der vilkår om, at såfremt der skulle opstå gener for de omkringboende, eller såfremt kommunen finder det nødvendigt, skal bedriften lade foretage undersøgelse af forskellige lyskilder, således at lyset uden for ejendommen formindskes.

## 10 BILAG OVERSIGT

---

Bilag 1: Lovgivning og vejledning

Bilag 2: Situationsplan

Bilag 3: Høringsliste

Bilag 4: Beregning på gyllekølingsanlæg, Klimadan A/S

Bilag 5: Silkeborg Kommunes forskrift om håndtering af olie og kemikalier

## BILAG 1: LOVGIVNING OG VEJLEDNING

---

Tilladelsens vilkår er meddelt med baggrund i kommunens vurderinger og i følgende af Miljøstyrelsens bekendtgørelser, vejledninger og orienteringer:

- Vejledning nr. 2/2001 Luftvejledningen
- Vejledning nr. 5/1984 Ekstern støj fra virksomheder
- Vejledning nr. 6/1984 Måling af ekstern støj fra virksomheder
- Vejledning nr. 6/2014 om kontrol af gyllebeholdere
- Vejledning om logbog for beholdere med flydende husdyrgødning
- Vejledning nr. 19/2016 til bkg. om påfyldning og vask af sprøjter til udbringning af bekæmpelsesmidler
- Wiki-vejledningen – Miljøstyrelsens vejledning om tilladelse af husdyrbrug
- Vejledning nr. 6/2005 Om Håndhævelse af Miljøbeskyttelsesloven
- Faglig rapport vedrørende en ny lugtvejledning for husdyrbrug (dec. 2006)
- Vejledende retningslinjer for vurdering af lugt og begrænsning af gener fra stalde" udgivet af FMK

Udover vilkårene i nærværende miljøtilladelse er husdyrbruget underlagt bestemmelserne i gældende love og bekendtgørelser.

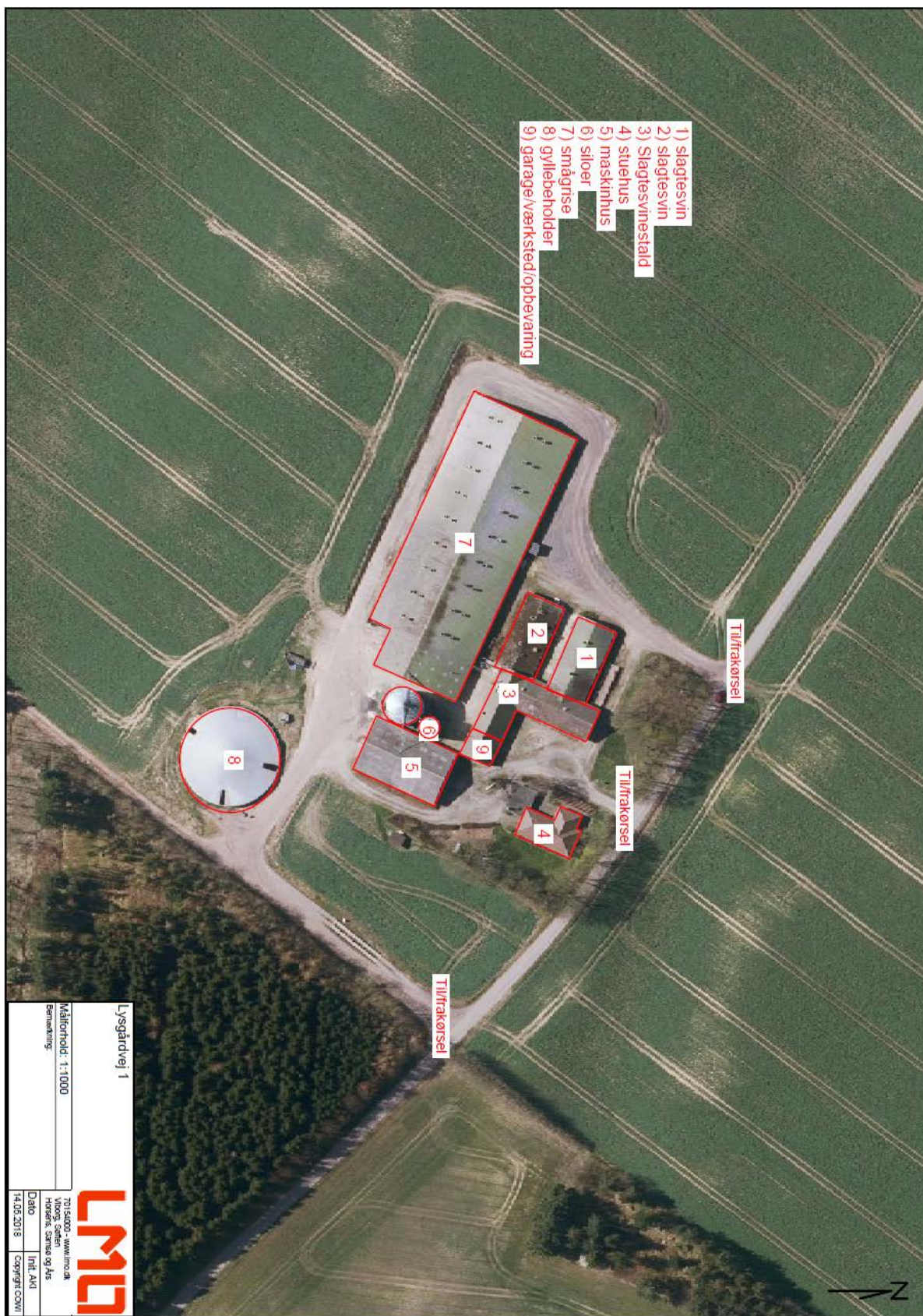
Udover Lov om husdyrbrug og anvendelse af gødning m.v. (lovbekendtgørelse nr. 256 af 21. marts 2017), kan bl.a. følgende af de heraf afledte bekendtgørelser, regulativer og forskrifter være relevante for husdyrbruget:

- Bek. nr. 916 af 23. juni 2017 om tilladelse og tilladelse m.v. af husdyrbrug.
- Bek. nr. 1309 af 18. december 2012 om affald.
- Bek. nr. 856 af 23. juni 2017 om erhvervsmæssigt dyrehold, husdyrgødning, ensilage m.v.
- Bek. nr. 844 af 23. juni 2017 om miljøregulering af visse aktiviteter
- Bek. nr. 1322 af 14. december 2012 om kontrol af beholdere til opbevaring af flydende husdyrgødning og ensilagesaft
- Bek. nr. 969 af 28. juni 2016 om uddannelse af erhvervsmæssige brugere af plantebeskyttelsesmidler og af ansatte hos forhandlere af plantebeskyttelsesmidler
- Bek. nr. 907 af 24. juni 2016 om bekæmpelsesmidler.
- Bek. nr. 906 af 24. juni 2016 om påfyldning og vask m.v. af sprøjter til udbringning af plantebeskyttelsesmidler.
- Bek. nr. 1611 af 10. december 2015 om indretning, etablering og drift af olietanke, rørsystemer og pipelines.
- Silkeborg Kommunes regulativ for erhvervsaffald.
- Silkeborg Kommunes retningslinjer for håndtering og opbevaring af olie og kemikalier v. 2.

Der kan i fremtiden vedtages nye bestemmelser, som vil kunne medføre andre regler for husdyrbrugets aktiviteter.



## BILAG 2 SITUATIONSPLAN



## BILAG 3 HØRINGSLISTE

---

Beboere og ejer af nedenstående adresser er blevet skriftligt orienteret inden afgørelsen af denne tilladelse.

Bisballevej 19  
Blichersvej 56  
Båstrupvej 2  
Hornskovvej 10  
Hornskovvej 12  
Hornskovvej 13  
Hornskovvej 14  
Hornskovvej 15  
Hornskovvej 16  
Hornskovvej 17  
Hornskovvej 18  
Hornskovvej 19  
Hornskovvej 23  
Hornskovvej 25  
Hornskovvej 9  
Lysgårdvej 1  
Markedsgade 2A  
Rugårdsvej 766  
Rydhaugen 14  
Rydhaugen 2  
Sølunden 29  
Søren Kannes Vej 18  
Ulvedalsvej 2 B  
Vilhelm Skyttes Vej 26  
Aalborgvej 74  
Aalborgvej 76  
Aalborgvej 78  
Aalborgvej 95  
Aalborgvej 97



I/S Geddebækholm  
Lysgårdvej 1  
8620 Kjellerup

**klimadan**

Beregnings ID (oplyses ved kontakt med Klimadan A/S): **T30710**  
Bemærk at nedenstående beregninger er Klimadans ejendom og ikke må udleveres til tredjemand uden forudgående aftale med Klimadan A/S.

### **Miljø**

Køling af gylle reducerer ammoniakfordampningen fra stalden. Teknologien er beskrevet i Miljøstyrelsens Teknologiblad af 26.01.2011 omkring køling af gylle i svinestalde.

Gyllekølingsanlægget er dimensioneret ud fra fremsendte plantegning.  
Der etableres gyllekøling i 912 m<sup>2</sup> med træk-og-slip system og 0 m<sup>2</sup> med linespil.

Varmepumpeanlægget er dimensioneret efter varmebehovet og der kan forventes en reduktion i ammoniakfordampningen fra stalden på ca. 23,4 %, hvilket svarer til en gennemsnitlig køleeffekt på 26,2 W/m<sup>2</sup>.  
Anlægget har en køleydelse på ca. 32,1 kW og der må forventes en faktisk driftstid på ca. 6500 timer pr. år.  
Den procentvise udnyttelse af varmen er udregnet til 100 %.

I **husdyrgodkendelse.dk** indtastes varmepumpens driftstid til 8.760 timer pr. år. I ammoniakreduktion indtastes den ovenfor udregnede værdi.

29-04-2015

Date

Niels Kjær Nørgaard

Kontaktperson - Klimadan A/S

## BILAG 5 SILKEBORG KOMMUNES FORSKRIFT OM HÅNDTERING AF OLIE OG KEMIKALIER

---



Akut forurening  
Ring 112



**Regler  
for håndtering og opbevaring  
af olie og kemikalier 2.0**

## Indholdsfortegnelse

### **Kapitel 1: Indledning**

§ 1. Formål	3
§ 2. Gyldighedsområde	3

### **Kapitel 2: Opbevaring**

§ 3. Generelle regler	4
§ 4. Emballage	4
§ 5. Indretning af areal til beholdere	5
§ 6. Opbevaring af akkumulatorer	6

### **Kapitel 3: Indretning og drift af påfyldningspladser for motorbrændstof**

§ 7. Generelt om påfyldningspladser	7
§ 8. Indretning af påfyldningsplads med tæt belægning	7
§ 9. Påfyldningspistol og -slange	9

### **Kapitel 4: Administrative bestemmelser**

§ 10. Tilsyn og kontakt	10
§ 11. Straf ved overtrædelse af forskriften	10
§ 12. Dispensation og klage	10
§ 13. Lovgrundlag	10
§ 14. Ikrafttrædelse	10

### **Bilag 1: Information om anden lovgivning**

Byggetilladelse og andre tilladelser	11
Underjordiske tanke	11
Akut uheld	11
Oplag af brandfarlige væsker	11

## Kapitel 1: Indledning

### § 1. Formål

Formålet med denne forskrift er at sikre, at olie og kemikalier opbevares og håndteres forsvarligt for at undgå forurening af jord, grundvand, søer og vandløb samt kloaksystem.

### § 2. Gyldighedsområde

Denne forskrift omfatter både råvarer, færdigvarer samt affald, der indeholder olie og kemikalier.

Forskriften gælder for alle virksomheder og institutioner i Silkeborg Kommune.

Forskriften gælder ikke for opbevaring og håndtering af olie og kemikalier, hvis dette er omfattet af anden lovgivning eller andre bestemmelser (fx miljøgodkendelser, benzinstationsbekendtgørelsen, autoværkstedsbekendtgørelsen eller olietankbekendtgørelsen).

Forskriften gælder kun for overjordiske oplag af olie- og kemikalier samt affaldsprodukter herfra.

#### Definitioner

En tæt belægning er en belægning, der er tæt i forhold til de væsker, du opbevarer.

En påfyldningsstuds er stedet på motorkøretøjet, hvor påfyldningsslangen kan tilkobles.

Påfyldningsslange er slangen på diesel/benzintanken til brug ved påfyldning af motorkøretøjet.

Vandige recipienter er søer, åer, vandløb, hav og grundvand og lignende.

En udleveringsstander er apparatur til aftapning af brændstof, typisk placeret direkte på den overjordiske lagertank. Hvis udleveringsstanderen er tilknyttet en nedgravet lagertank, udgør den typisk en selvstændig enhed stående på jorden, som på benzinstationer.

Lagertank er den tank, der indeholder brændstof, der aftappes.

## Kapitel 2: Opbevaring

### § 3. Generelle regler

Akkumulatorer, olie og kemikalier skal opbevares og håndteres så spild i forbindelse med uheld, tæring, aftapning og omhældning ikke kan forurene jord, grundvand, søer, vandløb eller kloak.

Påfyldning og tømning skal foregå på forsvarlig vis.

Opbevaringen skal foregå på et plan og tæt belægning og indrettes, så håndtering af indhold i beholderen kan ske uden at spilde.

Silkeborg kommune betragter som udgangspunkt følgende som en tæt belægning:

*En tæt belægning er en fast belægning, der i løbet af påvirkningstiden ikke mister sin evne til at tilbageholde olier eller kemikalier fra at gennemtrænge belægningen.*

Fliser, SF-sten og lignende anses derfor **ikke** som tætte belægninger til opbevaring af olie og kemikalier

Tætte belægninger skal etableres således, at de er i stand til at modstå de mekaniske påvirkninger, som de bliver udsat for.

Belægningerne skal være i god vedligeholdelsesmæssig stand.

Skader og utætheder i tætte belægninger skal udbedres straks, efter at de er konstateret.

Der skal altid være tilstrækkelig opsamlingsmateriale i form af f.eks. kattegrus eller sand tilgængelig på virksomheden til opsamling ved spild eller uheld.

### § 4. Emballage

Olie og kemikalier skal opbevares i egnede beholdere med tæt-sluttende låg. Beholderne skal være beregnet til formålet og i god vedligeholdelsesmæssig stand, og tydeligt mærket med angivelse af indhold.

For råvarer og færdigvarer er originalemballagen egnede beholdere. Egnede beholdere til affald med olie eller kemikalier er som udgangspunkt følgende:

- Tanke godkendt iht. oliestankbekendtgørelsen
- Dobbeltvæggede pallettanke
- Dobbeltvæggede tanke fremstillet til opbevaring af af faldsprodukter fra olie- og kemikalier
- Original emballage i form af tromler, dunke og lignende
- Andre beholdere designet til opbevaring af farligt affald

Silkeborg Kommune afgør om de anvendte beholdere er egnede til formålet, samt om de er i god vedligeholdelsesmæssig stand.

#### **§ 5. Indretning af areal til beholdere**

Opbevaring af olie og kemikalier skal foregå, så der ikke er risiko for afledning af spild til jord, kloaksystem eller vandløb. Oplaget skal ALTID være overdækket og afskærmet mod nedbør, samt sikres mod påkørsel og hærværk.

OBS: Husk at forskriften ikke gælder for bl.a. diesel, benzin og olietanke, som er reguleret af anden lovgivning jf. § 2.

**Det vil sige, at dieselolie- og fyringsolietanke ikke er omfattet af § 5.**

Pladser til oplag af olie og kemikalier skal derudover indrettes på én af følgende måder:

På en tæt belægning: Der skal være en opkant langs randen af plsen, hvis der er risiko for afledning til kloak, dræn, jord eller vandige recipienter. Det afgrænsede område skal kunne rumme indholdet fra den største beholder.

På en tæt spildbakke: Spildbakken skal kunne rumme indholdet af den største beholder på spildbakken. En tæt spildbakke skal være af materialer, som er holdbare overfor de stoffer, som opbevares. Hvis opbevaring sker i dobbeltvæggede tanke skal spildbakken kun kunne opsamle spild omkring påfyldningen.

Pladser der ved vedtagelse af denne forskrift har tæt belægning og fald mod afløb til tæt opsamlingsbrønd er fortsat lovlige.



Herunder er vist nogle eksempler på korrekt opbevaring af et olie og kemikalieoplag.

Silkeborg Kommune kan, efter miljøbeskyttelseslovens § 42, stk. 1 - 4, stille krav om yderligere forureningsbegrænsende tiltag eller forbud mod et oplag.



Figur 1: Eksempel på indendørs opbevaring



Figur 2: Udendørs opbevaring i container med dobbelt bund.



Figur 3: Udendørs opbevaring under tag med tæt bund og opkant.

### § 6. Opbevaring af akkumulatører

Akkumulatører skal opbevares i en tæt syrerestistent beholder. Udendørs opstillede beholdere, som står i det fri, skal være med tætsluttende låg.

## **Kapitel 3: Indretning og drift af påfyldnings- pladser for motorbrændstof**

### **§ 7. Generelt om påfyldningspladser**

Påfyldningspladsen omfatter det areal, hvor påfyldning af motor-køretøjer og lagertanke foregår. Påfyldningspladsen skal indrettes så forurening af jord, grundvand, søer, vandløb og kloaksystemet undgås.

Hvis der sker spild på påfyldningspladsen, skal dette straks opsamles.

Der skal altid være adgang til opsamlingsmateriale til opsamling af spild på påfyldningspladsen.

Påfyldningspladsen må ikke uden særskilt tilladelse anvendes til vaskeaktiviteter.

### **§ 8. Indretning af udendørs påfyldningsplads med tæt belægning**

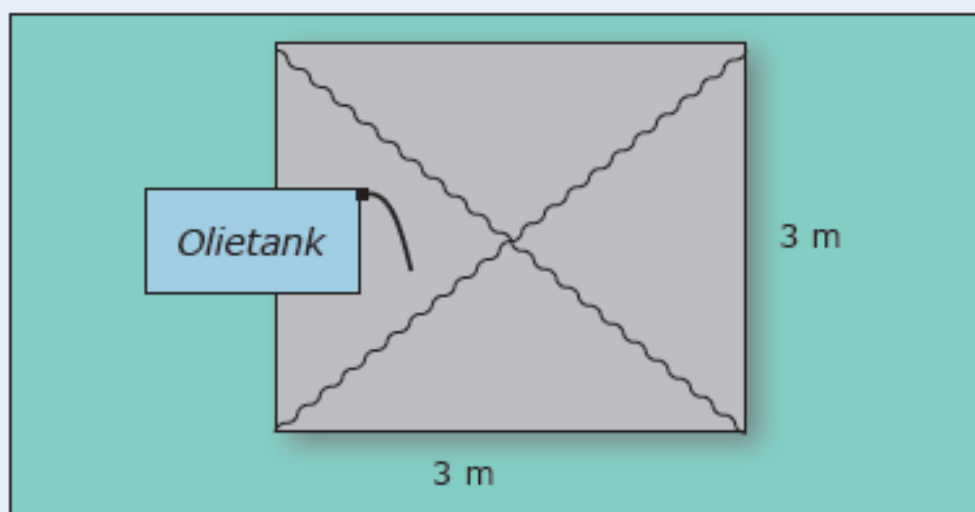
Påfyldningspladsen skal etableres med en belægning, som er tæt overfor benzin og diesel. Belægningen kan enten være støbte betonplader eller asfalt.

For udendørs påfyldningspladser skal arealerne omkring påfyldningspladserne have fald væk fra pladsen, så regnvand fra de omkringliggende arealer ikke løber ind på pladsen.

Regler for udendørs påfyldningspladser, hvor der tankes under 25.000 liter årligt.

Under udleveringsstanderen/påfyldningsslangen samt i området for tankning af køretøjer, skal der etableres et areal med en belægning, som er tæt overfor benzin og diesel. Der skal være en afstand på mindst 0,5 meter fra udleveringsstanderen/påfyldningsslangen til yderkanten af den tætte belægning. (Se figur 4).





Figur 4: Indretning af udendørs påfyldningsplads ved tankning på under 25.000 L.

Belægningen skal have hældning ind mod midten af påfyldningspladsen.

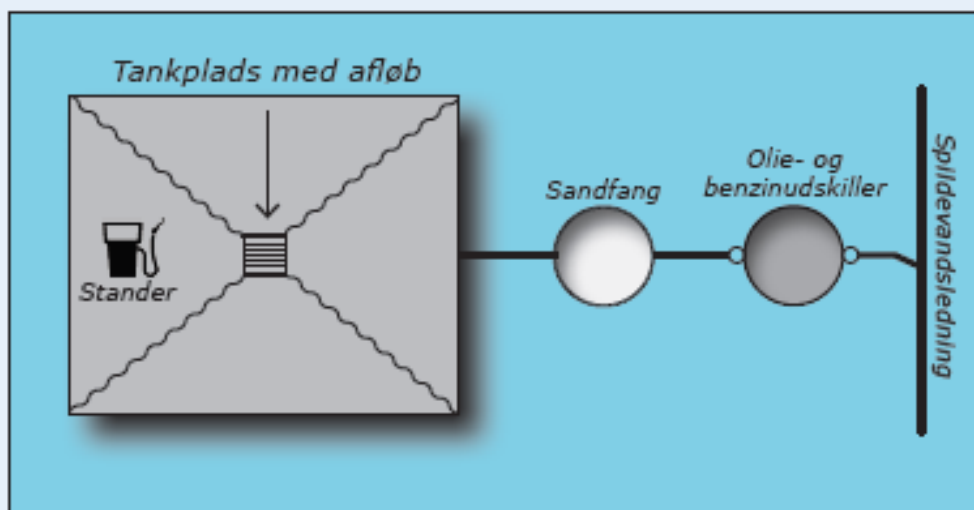
Påfyldningspladsen skal som minimum måle 3x3 m.

Regler for udendørs påfyldningspladser, hvor der årligt tankes 25.000 liter eller derover

Under udleveringsstanderen/påfyldningsslangen samt i området for tankning af køretøjer, skal der etableres et areal med en belægning, som er tæt overfor benzin og diesel. Der skal være en afstand på mindst 0,5 meter fra udleveringsstanderen/påfyldningsslangen til yderkanten af den tætte belægning. Belægningen skal have hældning ind mod midten af påfyldningspladsen. (Se figur 5).

Påfyldningspladsen skal som minimum måle 3x3 m.

Påfyldningspladsen skal være indrettet med fald mod afløb via sandfang til en olie- og benzinudskiller, der som minimum har flydelukke. Pladsen må ikke etableres før end der er givet tilslutningstiladelse hertil.



Figur 5: Indretning af udendørs påfyldningsplads ved tankning over 25.000 liter pr. år.

### Regler for indendørs påfyldningsplads

Under udleveringsstanderen/påfyldningsslangen samt i området for tankning af køretøjer, skal der etableres et areal med en belægning, som er tæt overfor benzin og diesel. Der skal være en afstand på mindst 0,5 meter fra udleveringsstanderen/påfyldningsslangen til yderkanten af den tætte belægning. Belægningen skal have hældning ind mod midten af påfyldningspladsen.

Påfyldningspladsen skal som minimum måle 3x3 m.

Påfyldning må ikke ske, så der er risiko for, at spild vil løbe ud ved porte eller andre udgange til ubefæstede arealer.

### **§ 9. Påfyldningspistol og -slange**

Påfyldningspistol skal lukke automatisk, når tanken er fuld.

Påfyldningsslangen må ikke kunne nå uden for påfyldningspladsens afgrænsninger. Der kan gives dispensation herfor, hvis virksomheden har behov for længere påfyldningsslanger, for at kunne nå op til påfyldningsstedet på køretøjerne.

For at der skal kunne gives dispensation, skal ejer sikre, at der er skiltet omkring olietanken med, at tankning skal foregå på påfyldningspladsen.

Påfyldningsslangen skal være i god stand.

## **Kapitel 4: Administrative bestemmelser**

### **§ 10. Tilsyn og kontakt**

Silkeborg Kommune fører tilsyn med, at forskriftens bestemmelser overholdes.

### **§ 11. Straf ved overtrædelse af forskriften**

Overtrædelse af forskriftens kapitel 2 og 3 kan straffes med bøde efter reglerne i bekendtgørelse om miljøregulering af visse aktiviteter.

### **§ 12. Dispensation og klage**

Silkeborg Kommune kan efter ansøgning dispensere fra reglerne i kapitel 2 og 3, hvis individuelle forhold taler for det. Dispensationer efter denne forskrift kan ikke påklages til anden administrativ myndighed.

Denne forskrift eller afgørelser truffet efter denne forskrift kan ikke påklages til anden administrativ myndighed jf. reglerne i bekendtgørelse om miljøregulering af visse aktiviteter.

### **§ 13. Lovgrundlag**

Forskriften er udarbejdet i henhold til § 20 i Miljøministeriets bekendtgørelse nr. 639 af 13. juni 2012 om miljøregulering af visse aktiviteter med senere ændringer.

### **§ 14. Ikrafttrædelse**

Denne forskrift træder i kraft den 1. august 2012.

Forskriften er annonceret i Ekstraposten den 11. juli 2012 og på Silkeborg Kommunes hjemmeside ([www.silkeborgkommune.dk](http://www.silkeborgkommune.dk)).

Forskriften er vedtaget af Byrådet den 25. juni 2012.  
Anden udgave er udgivet 1. april 2014.

## **Bilag 1: Information om anden lovgivning**

### **Byggetilladelse og andre tilladelser**

Etablering af olie- og benzinudskiller og tankpladser, overdækninger, containere og skure kræver en godkendelse efter byggeloven og miljøbeskyttelsesloven.

I ukloakerede områder, skal der også søges om tilladelse til udledning til recipient eller om tilladelse til en form for nedslivningsanlæg, opsamlingstank mv., hvis der skal etableres et afløb med olie og benzinudskiller.

I kloakerede områder skal der ansøges om tilladelse til at tilslutte afløbet til spildevandsledning.

Ansøgninger til ovenstående skal sendes til Silkeborg Kommune, Teknik- og Miljøafdelingen, Søvej 3, 8600 Silkeborg eller virksomhederogjord@silkeborg.dk.

Vi anbefaler, at ansøger på forhånd henvender sig til Silkeborg Kommune, Teknik- og Miljøafdelingen for at drøfte den påtænkte placering.

Har du brug for yderligere oplysninger kan du kontakte Natur- og Miljøsektionen ved Silkeborg Kommune på tlf. 89 70 10 00 eller virksomhederogjord@silkeborg.dk.

### **Underjordiske tanke**

Opbevaring af kemikalier og farligt affald i nedgravede tanke kræver tilladelse efter § 19 i Miljøbeskyttelsesloven.

Som udgangspunkt gives der ikke tilladelse til opbevaring af farligt affald i en nedgravet tank, hvor det ikke er muligt dagligt at kunne tilse tankens sider og bund.



Silkeborg Kommune  
Teknik- og Miljø  
Søvej 3,  
8600 Silkeborg