



Husdyrgodkendelse

§ 16 a, stk. 2 i husdyrbrugloven

7. april 2022

Hjelmerupvej 20, 5690 Tommerup





Hjelmerupvej 20

Emne	Data
Ansøger og ejer	Peder Enggaard
Bedriftens navn og adresse	Billeholm, Hjelmerupvej 20, Hjelmerup, 5690 Tommerup
Matrikelnummer og ejerlav	2a m.fl. Hjelmerup by, Verninge
Ejendomsnummer	4200011572
Virksomhedens art	Slagtesvinebrug
Godkendelsesbetegnelse	§ 16 stk. 2 i bekendtgørelse nr. 520 af 1. maj 2019 af lov om husdyrbrug og anvendelse af gødning m.v.
CHR-nummer	60867
CVR/P	17517643 / 1001304188
Kontaktperson	Peder Enggaard, tlf. 51 74 48 04, e-mail: peder@billeholm.dk
Rådgiver/konsulent	Søren Boe Rasmussen, Velas I/S, tlf. 21 13 38 46, e-mail: sbr@velas.dk
Godkendelsesmyndighed	Assens Kommune, (By, Land & Kultur), Miljø & Natur, Rådhus Allé 5, 5610 Assens, assens@assens.dk
Sags ID	Acadre sagsnr. 20/22069
Miljømedarbejder	Ove Johansen, tlf. 64 74 68 54, e-mail: jojoh@assens.dk
Husdyrgodkendelse.dk	Skema nr. 223298

Indholdsfortegnelse

1	<u>INDLEDNING</u>	<u>6</u>
2	<u>AFGØRELSE: § 16 A STK. 2 HUSDYRGODKENDELSE</u>	<u>7</u>
3	<u>VILKÅR FOR GODKENDELSE.....</u>	<u>7</u>
3.1	INDRETNING OG DRIFT.....	7
3.2	PRODUKTIONSAREAL	8
3.3	GØDNINGSHÅNDTERING	8
3.4	AMMONIAKREDUCERENDE TEKNOLOGI/TILTAG	8
3.5	LUGT	8
3.6	TRANSPORT	8
3.7	SPILDEVAND OG OVERFLADEVAND.....	8
3.8	UHELD OG RISICI.....	9
3.9	FOREBYGGELSE OG BEKÆMPELSE AF FLUER OG ROTTER.....	9
3.10	STØV	9
3.11	LYS.....	9
3.12	BEDSTE TILGÆNGELIGE TEKNIK.....	9
3.13	AFFALD.....	9
3.14	ÆNDRINGER/OPHØR PÅ VIRKSOMHEDEN.....	9
3.15	VAND- OG ENERGIFORBRUG.....	9
3.16	STØJ.....	10
4.	<u>OFFENTLIGHED</u>	<u>10</u>
5.	<u>KLAGEVEJLEDNING (GÆLDER KUN ENDELIG AFGØRELSE).....</u>	<u>11</u>
6.	<u>BILAG:</u>	<u>12</u>
7.	<u>ORIENTERING OM AFGØRELSEN SENDES TIL:.....</u>	<u>12</u>
8	<u>MILJØREDEGØRELSE OG -VURDERING.....</u>	<u>14</u>
8.1	FORMÅL.....	14
8.2	BASISOPLYSNINGER.....	14
8.3	STALDE OG PRODUKTIONER - PRODUKTIONSAREAL.....	15
8.4	<u>LANDSKABELIGE VÆRDIER OG AFSTANDE</u>	<u>16</u>
8.4.1	LANDSKAB OG PLANFORHOLD.....	16
8.4.2	FASTE AFSTANDSKRAV EFTER §§ 6 OG 8	16
8.4.3	AMMONIAKEMISSION	17
8.4.4	BAT (BEDSTE TILGÆNGELIGE TEKNIK)	18

<u>8.5</u>	<u>NATUROMRÅDER, FREDNINGER OG BILAG IV-ARTER.....</u>	<u>18</u>
8.5.1	NATUROMRÅDER	18
8.5.2	FREDNINGER.....	20
8.5.3	BILAG IV-ARTER	20
<u>8.6</u>	<u>BIAKTIVITETER</u>	<u>21</u>
<u>8.7</u>	<u>JORD, GRUNDVAND OG OVERFLADEVAND</u>	<u>21</u>
8.7.1	SPILDEVAND (RETVAND)	21
8.7.2	OPBEVARING AF HUSDYRGØDNING.....	21
<u>8.8</u>	<u>NABOPÅVIRKNING</u>	<u>22</u>
8.8.1	LUGT.....	22
8.8.2	STØJ	23
8.8.3	RYSTELSER.....	23
8.8.4	STØV	23
8.8.5	SKADEDYR	23
8.8.6	TRANSPORT.....	24
8.8.7	LYS.....	24
<u>8.9</u>	<u>UHYGIEJNISKE FORHOLD.....</u>	<u>24</u>
<u>8.10</u>	<u>AFFALDSPRODUKTION</u>	<u>24</u>
<u>8.11</u>	<u>BAT FOR IE-HUSDYRBRUG</u>	<u>25</u>
8.11.1	VANDFORBRUG	25
<u>8.12</u>	<u>SÆRREGLER FOR IE-HUSDYRBRUG</u>	<u>26</u>
8.12.1	MILJØLEDELSE	26
8.12.2	MILJØLEDELSE – OPLÆRING AF PERSONALE.....	26
8.12.3	REGELMÆSSIG KONTROL, REPARATION, VEDLIGEHOLDELSE OG BEREDSKAB	26
8.12.4	FODRINGSKRAV	27
8.12.5	ENERGIEFFEKTIV BELYSNING.....	28
8.12.6	STØVEMISSIONER FRA STALDANLÆG	28
8.12.7	OVERHOLDELSE AF VILKÅR OG KRAV	28
8.12.8	ÅRLIG INDBERETNING TIL KOMMUNEN	28
<u>8.13</u>	<u>OPHØR.....</u>	<u>28</u>
<u>8.14</u>	<u>SAMMENFATNING.....</u>	<u>29</u>



8.15 OFFENTLIGHED/NABOORIENTERING29

1 Indledning

Peder Enggaard har ansøgt om ny husdyrgodkendelse til husdyrbruget på landbrugsejendommen, Hjelmerupvej 20, Hjelmerup, 5690 Tommerup. Ansøgningen er indsendt til Assens Kommune via det digitale ansøgningssystem husdyrgodkendelse.dk, hvor det er tildelt skemanummer 223298.

Ansøgningen skal behandles efter bestemmelserne i husdyrbrugloven¹ med tilhørende husdyrgodkendelsesbekendtgørelse², vejledning m.v.

Ejendommen har en husdyrgodkendelse fra 29. juli 2016, der giver tilladelse til en årlig produktion af 8.950 slagtesvin (31 – 115 kg) svarende til 263,0 DE.

Med den ny husdyrgodkendelseslov vurderes ændringer og udvidelser på husdyrbrug ikke længere ved antal dyr og dyreenheder, men på produktionsareal³.

Der søges nu om husdyrgodkendelse til produktion af både smågrise og slagtesvin på det eksisterende produktionsareal, som udgør 1.533 m². Der sker ingen ændringer med staldanlægget med det ansøgte.

Der skal ifølge husdyrgodkendelsesbekendtgørelsen § 34, stk. 2 foretages en samlet vurdering af alle etableringer, udvidelser eller ændringer foretaget på husdyrbruget inden for en 8-årig periode. Grunden til denne regel er for at imødekomme den eventuelle effekt af indtil flere mindre udvidelser, som hver især ikke betyder noget i forhold til miljøbeskyttelsen, men som samlet set kan være en væsentlig belastning.

Husdyrgodkendelsen omfatter hele husdyrbruget på Hjelmerupvej 20.

Husdyrbruget er omfattet af § 16 a, stk. 2 i husdyrgodkendelsesloven, da staldkapaciteten er oplyst at være større end 2.000 stipladser til slagtesvin over 30 kg. Husdyrbruget er dermed et IE-husdyrbrug, som også er omfattet af BAT-krav⁴, da den samlede ammoniakfordampningen er på mere end 750 kg N pr. år jf. lovens § 27 stk. 2.

Der er foruden almindelig landbrugsdrift ikke andre aktiviteter på husdyrbruget.

Assens Kommune har vurderet, at der kan meddeles godkendelse til det ansøgte produktionsareal til svineproduktionen i henhold til de gældende regler i husdyrgodkendelsesloven med tilhørende bekendtgørelser og vejledninger fra Miljøstyrelsen.

Godkendelsen indeholder en række konkrete individuelle vilkår for husdyrbrugets indretning og drift. Vilkårene skal medvirke til at sikre:

- at husdyrbruget drives og indrettes i overensstemmelse med ansøgningsmaterialet og miljøredegørelsen

¹ Bekendtgørelse nr. 520 af 1. maj 2019 af lov om husdyrbrug og anvendelse af gødning m.v. (husdyrbrugloven)

² Bekendtgørelse nr. 1261 af 29. november 2019 om godkendelse og tilladelse m.v. af husdyrbrug (husdyrgodkendelsesbekendtgørelsen)

³ Produktionsarealet er det areal i fast placerede husdyranlæg, hvorpå dyrene kan opholde sig og har mulighed for at afsætte gødning.

⁴ Bedste tilgængelige teknik

- at kravet om reduktion af ammoniaktab fra stald og lager overholdes
- at yderligere miljøkrav fastsat på grundlag af kommunens vurdering af ansøgningsmaterialet overholdes
- at nedsætte risikoen for, at der forekommer forurening eller gener ud over de forventede ifølge miljøvurderingen.

2 Afgørelse: § 16 a stk. 2 husdyrgodkendelse

Assens Kommune godkender hermed et samlet produktionsareal på i alt 1.533 m² på landbrugsejendommen beliggende Hjelmerupvej 20, Hjelmerup, 5690 Tommerup.

Husdyrgodkendelsen meddeles under forudsætning af, at gældende regler på området og nedenstående vilkår overholdes.

Husdyrgodkendelsen meddeles ifølge bestemmelserne i § 16 a i husdyrbrugloven og tilhørende bestemmelser i husdyrgodkendelsesbekendtgørelsen.

Med denne afgørelse ophæves alle tidligere miljø- og husdyrgodkendelser til husdyrbruget beliggende Hjelmerupvej 20.

Forudsætningerne for godkendelsen findes i den fremsendte ansøgning gennem husdyrgodkendelse.dk med skemanummer 223298, miljøkonsekventrapporten udarbejdet af ansøgers rådgiver og tilhørende bilag. Godkendelsen meddeles med følgende vilkår:

3 Vilkår for godkendelse

3.1 Indretning og drift

- 3.1.1 Virksomheden skal placeres, indrettes og drives i overensstemmelse med de oplysninger, der fremgår af ansøgningsmaterialet og den miljøtekniske beskrivelse.
- 3.1.2 Bedriften skal til enhver tid leve op til gældende regler i love og bekendtgørelser – også selvom disse regler eventuelt måtte være skærpede i forhold til denne godkendelse.
- 3.1.3 Der skal til stadighed tilstræbes en god staldhygiejne herunder sikres, at stierne holdes tørre, samt at staldene og fodringsanlæg holdes rene.
- 3.1.4 Drikkevandssystemet skal vedligeholdes således, at unødigt spild undgås.

3.2 Produktionsareal

3.2.1 Slagtesvinebruget tillades drevet med dyretype, staldsystem og produktionsareal jf. skema nedenfor:

Stalde og produktioner						
Staldnavn	Staldstørrelse (m ²)	Ventilation	Kildehøjde	Produktion	Antal måneder udegående	Produktionsareal (m ²)
Ansøgt drift						
Stald 1	388	Mekanisk ventilation	6 m	(#359037) Flexgruppe: Slagtesvin og Smågrise; 50-75 % fast gulv	0	272
Stald 2	668	Mekanisk ventilation	6 m	(#359041) Slagtesvin. Drænet gulv + spalter (33 %/ 67%)	0	514
Stald 4	453	Mekanisk ventilation	6 m	(#359046) Flexgruppe: Slagtesvin og Smågrise; 25-49 % fast gulv	0	354
Stald 3	501	Mekanisk ventilation	6 m	(#359049) Flexgruppe: Slagtesvin og Smågrise; 25-49 % fast gulv	0	393
Sum						1533

3.3 Gødningshåndtering

3.3.1 Håndtering af gylle skal foregå under opsyn, således at spild undgås, og der tages størst muligt hensyn til omgivelserne.

3.4 Ammoniakreducerende teknologi/tiltag

3.4.1 Den samlede emission fra stald og lager må ikke overstige 3.172 kg N/år. Beregningsmetoden skal svare til den, der er anvendt i ansøgningskemaet.

3.5 Lugt

3.5.1 Hvis produktionen efter kommunens vurdering giver anledning til lugtgener, der vurderes at være væsentligt større, end der kan forventes ifølge grundlaget for miljøvurderingen, skal bedriften udarbejde et projekt til lugtreducerende foranstaltninger. Projektet skal, inden det gennemføres, godkendes af kommunen. Samtlige udgifter i forbindelse med ovennævnte afholdes af husdyrbruget.

3.5.2 Ventilationsanlæg skal renholdes og serviceres, så det til stadighed ventilerer optimalt.

3.5.3 Ventilationsanlægget skal være af typen frekvenstyreret multisteps med 19 afkast i tagfladen.

3.6 Transport

3.6.1 Transport til og fra stald- og gødningsanlæg skal foregå via eksisterende tilkørselsvej til Hjælmerupvej.

3.7 Spildevand og overfladevand

3.7.1 Spildevand fra rengøring af stalde og lignende skal ledes til samletank eller gyllesystem og anvendes i henhold til reglerne for husdyrgødning.

3.8 Uheld og risici

- 3.8.1 Ved driftsuheld, hvor der kan opstå risiko for forurening af miljøet, er der pligt til øjeblikkeligt at anmelde dette til Alarmcentralen, tlf. 112 og efterfølgende straks at underrette tilsynsmyndigheden: Assens Kommune, Miljø og Natur tlf. 64 74 74 74.

3.9 Forebyggelse og bekæmpelse af fluer og rotter

- 3.9.1 Skal ske efter de nyeste anbefalinger fra Statens Skadedyrlaboratorie. På husdyrbruget skal der foretages effektiv fluebekæmpelse i overensstemmelse med de af Aarhus Universitet, Institut for Agroøkologi, fastsatte retningslinjer herom.
- 3.9.2 Opbevaring af foder skal ske på sådan en måde, så der ikke opstår risiko for tilhold af skadedyr (rotter m.v.).

3.10 Støv

- 3.10.1 Driften må ikke medføre væsentlige støvgener uden for ejendommens eget areal.
- 3.10.2 Fodersiloer skal indrettes således, at støvgener i forbindelse med indblæsning/aflæsning af foder undgås.

3.11 Lys

- 3.11.1 Der tillades belysning på ejendommen ude og inde for at opretholde arbejdssikkerhed for mandskabet og i staldene for arbejdssikkerhed og dyrevelfærd.
- 3.11.2 Der tillades lys ved læsserampe ved levering og afhentning af dyr.

3.12 Bedste tilgængelige teknik

- 3.12.1 Der skal foretages fornøden forureningsbegrænsning på basis af principper om bedst tilgængelig teknik til nedbringelse af eventuelle gener fra stalde og gødningsopbevaringsanlæg.

3.13 Affald

- 3.13.1 Affald skal opbevares og bortskaffes i overensstemmelse med gældende Erhvervsaffaldsregulativet for Assens Kommune.

3.14 Ændringer/ophør på virksomheden

- 3.14.1 Ændringer i ejerforhold og/eller ansvarsforhold skal straks meddeles til kommunen.
- 3.14.2 Drifts-, indretnings- eller bygningsmæssige ændringer, der er relevante i forhold til godkendelsen, skal anmeldes til kommunen inden gennemførelsen.
- 3.14.3 De vilkår, der vedrører driften, skal være kendt af de ansatte, der er beskæftiget med den pågældende del af driften.
- 3.14.4 Ved ophør af driften, skal virksomheden foretage oprydning i et sådan omfang, at forureningsfare undgås.

3.15 Vand- og energiforbrug

- 3.15.1 Alle installationer m.v. skal løbende gennemgås og vedligeholdes.
- 3.15.2 Husdyrbrugets forbrug af vand og energi skal registreres mindst én gang årligt i en logbog.
- 3.15.3 Vandforbruget skal så vidt muligt minimeres i forhold til det sidste registrerede forbrug.

3.15.4 Energiforbruget skal så vidt muligt minimeres i forhold til det sidste registrerede forbrug.

3.16 Støj

3.16.1 Landbrugets samlede støjbidrag, angivet som de ækvivalente, korrigerede støjniveau i dB(A) i punkter 1,5 meter over terræn, målt eller beregnet ved nærmeste beboelses opholdsareal, må ikke overskride følgende værdier:

Mandag-fredag kl. 7-18 (8 timer)	Alle dage kl. 18-22 (1 time)	Alle dage kl. 22-7 (1/2 time)	Alle dage kl. 22-7 Maksimal værdi
Lørdag kl. 7-14 (7 timer)	Lørdag kl. 14-18 (4 timer)		
	Søn- og helligdag kl. 7-18 (8 timer)		
55 dB(A)	45 dB(A)	40 dB(A)	55 dB(A)

Tallene i parenteserne angiver midlingstiden inden for den pågældende periode.

Støjbelastningen er det ækvivalente, korrigerede støjniveau i dB(A) målt eller beregnet i punkter 1,5 m over terræn. Referencetiden er det mest støjbelastede tidspunkt i perioden. Støjens maksimalværdi må om natten ikke overstige 55 dB(A) ved boliger.

Støjvilkårene for landbrugsdrift omfatter al støj fra landbruget, dvs. også støj fra andet end faste tekniske installationer. Vilkår om støj skal derfor gælde al støj fra landbrugsdrift, men kun støjen fra landbrugsdriften på ejendommens bygningsparcel, dvs. ikke støj fra f.eks. markdriften.

3.16.2 Hvis kommunen finder det nødvendigt, skal ejer for egen regning lade udføre støjmålinger og/eller – beregninger af støjen fra husdyrbruget for at dokumentere, at støjgrænserne i vilkår 3.6.1 er overholdt. Hvis grænserne konstateres overholdt, kan der højst pålægges ejer at få foretaget én støjmåling og eller – beregning om året. Målingerne/beregningerne skal udføres og rapporteres som ”Miljømåling – ekstern støj” af en enhed, som er optaget på Miljøstyrelsens liste over godkendte laboratorier. Virksomhedens støj skal dokumenteres ved måling eller efter gældende vejledninger fra Miljøstyrelsen, pt. Nr. 6/1987 om Måling af ekstern støj og nr. 5/1993 om Beregning af ekstern støj fra virksomheder. Målingerne/beregningerne skal foretages på/for de mest støjbelastede områder uden for virksomhedens grund og under de mest støjbelastede driftsforhold – eller efter anden aftale med kommunen.

4. Offentlighed

Ansøgning

Omboende, organisationer og relevante myndigheder blev ved brev den 5. august 2021 orienteret om ansøgningen samtidig med, at denne med bilag blev offentliggjort på kommunens hjemmeside. Der indkom ikke bemærkninger til ansøgningen.

Udkast til afgørelse

Orienteringsbrev om udkast til husdyrgodkendelse blev den 13. januar 2022 sendt til omboende, organisationer og relevante myndigheder. Samme dag blev udkastet med bilag offentliggjort på kommunens hjemmeside. Kommunen har ikke modtaget bemærkninger til udkastet.

Endelig afgørelse

Husdyrgodkendelsen offentliggøres på Assens Kommunes hjemmeside, assens.dk, den 8. april 2022, hvor også ansøgning og bilag kan ses i den efterfølgende 4 ugers klageperiode.

5. Klagevejledning

Frist for at indgive klage

Hvis du ønsker at klage over denne afgørelse, skal det ske til Miljø- og Fødevareklagenævnet via linket: <https://naevneneshus.dk/start-din-klage/miljoe-og-foedevareklagenaevnet/>. Klagen skal indgives senest den 6. maj 2022.

Klagegebyr

Når du klager, skal du betale et gebyr på 900 kr. for borgere og 1.800 kr. for virksomheder, organisationer og offentlige myndigheder. Du modtager en opkrævning på gebyret fra Miljø- og Fødevareklagenævnet. Miljø- og Fødevareklagenævnet modtager ikke kontanter. Miljø- og Fødevareklagenævnet påbegynder behandlingen af klagen, når gebyret er modtaget. Betales gebyret ikke på den anviste måde og inden for den fastsatte frist på 14 dage, afvises klagen fra behandling.

Miljø- og Fødevareklagenævnet afviser din klage, hvis du sender den uden om Klageportalen, medmindre du forinden er blevet fritaget for brug af Klageportalen. Hvis du ønsker at blive fritaget for at bruge Klageportalen, skal du sende en begrundet anmodning til Assens Kommune. Assens Kommune videregiver herefter din anmodning til nævnet, som træffer afgørelse om, hvorvidt du kan fritages.

Hvem kan klage?

Adressaten for afgørelsen, enhver, som har en individuel, væsentlig interesse i sagen, offentlige myndigheder, lokale foreninger og organisationer, som har en væsentlig interesse i afgørelsen, samt landsdækkende foreninger og organisationer, der som hovedformål har at beskytte natur og miljø eller varetager væsentlige rekreative interesser. Miljø- og Fødevareklagenævnet kan kræve dokumentation for foreningers og organisationers klageberettigelse.

Virkning af at der klages

En klage over en godkendelse eller tilladelse efter §§ 16a eller 16b eller dispensation efter § 9 har ikke opsættende virkning, medmindre afgørelsen indebærer opførelse af bebyggelse uden tilknytning til ejendommen hidtidige bebyggelsesareal. Det betyder, at godkendelsen, tilladelsen eller dispensationen kan udnyttes, inden klagen er afgjort. Udnyttelsen sker dog for egen regning og risiko, da Miljø- og Fødevareklagenævnet kan ændre afgørelsen.

Indbringelse for domstolene

Du kan indbringe Miljø- og Fødevareklagenævnets afgørelser for domstolene. En sådan retssag skal være anlagt inden 6 måneder efter datoen for klagenævnets afgørelse. Uanset om du anlægger retssag, er du forpligtet til at rette dig efter Miljø- og Fødevareklagenævnets afgørelse, indtil domstolen måtte bestemme noget andet.

6. Bilag:

1. Ansøgning skema nr. 223298
2. Miljøkonsekvensrapport

7. Orientering om afgørelsen sendes til:

Myndighed/Organisation	Adresse	Post nr.	E-mail adresse
Styrelsen for Patientsikkerhed, Tilsyn og Rådgivning Syd	Nytorv 2, 1. sal	6000 Kolding	TRsyd@stps.dk
Danmarks Naturfredningsforening	Masnedøgade 20	2100 Kbh. Ø	dn@dn.dk
Friluftsrådet, sekretariatet	Scandiagade 13	2450 Kbh. SV	sydfyn@friluftsradet.dk
Rådet for Grøn Omstilling	Kompagnistræde 22, 3. sal	1208 Kbh. K	info@rgo.dk
Miljøstyrelsen	Tolderlundsvej 5	5000 Odense C	mst@mst.dk
Danmarks Sportsfiskerforbund	Skyttevej 5	7182 Bredsten	post@sportsfiskerforbundet.dk
Danmarks Fiskeriforening	Nordensvej 3	7000 Fredericia	mail@dkfisk.dk
Dansk Ornitologisk Forening	Vesterbrogade 140	1620 Kbh. V	dof@dof.dk
Velas I/S	Trigevej 20	8382 Hinnerup	sbr@velas.dk

Ejere og beboere til følgende ejendomme:

Adresse	Postnr	By	Attention
Assensvej 303	5690	Tommerup	
Assensvej 305	5690	Tommerup	
Assensvej 346	5690	Tommerup	
Hjelmerupvej 1	5690	Tommerup	
Hjelmerupvej 10	5690	Tommerup	
Hjelmerupvej 15	5690	Tommerup	
Hjelmerupvej 20	5690	Tommerup	
Hjelmerupvej 21	5690	Tommerup	
Hjelmerupvej 25	5690	Tommerup	
Hjelmerupvej 26	5690	Tommerup	
Hjelmerupvej 29	5690	Tommerup	
Hjelmerupvej 3	5690	Tommerup	
Hjelmerupvej 30	5690	Tommerup	
Hjelmerupvej 31	5690	Tommerup	
Hjelmerupvej 32	5690	Tommerup	
Hjelmerupvej 36	5690	Tommerup	
Hjelmerupvej 37	5690	Tommerup	Hjelmerupvej 41
Hjelmerupvej 37	5690	Tommerup	
Hjelmerupvej 39	5690	Tommerup	
Hjelmerupvej 40	5690	Tommerup	



Hjelmerupvej 44	5690	Tommerup	
Hjelmerupvej 48	5690	Tommerup	
Hjelmerupvej 5	5690	Tommerup	
Hjelmerupvej 50	5690	Tommerup	
Hjelmerupvej 52	5690	Tommerup	
Hjelmerupvej 54A	5690	Tommerup	
Hjelmerupvej 54B	5690	Tommerup	
Hjelmerupvej 54C	5690	Tommerup	
Hjelmerupvej 7	5690	Tommerup	
Hjelmerupvej 9	5690	Tommerup	
Møllevvej 33	5683	Haarby	Solevadvej 2
Solevadvej 35	5690	Tommerup	
Th. Bangsvej 4,st,-32	5620	Glamsbjerg	Hjelmerupvej 48
Vejlegårdsvej 75	5672	Broby	Hjelmerupvej 54

8 Miljøreddegørelse og -vurdering

8.1 Formål

I det følgende skal det vurderes, om de virkemidler til forebyggelse og begrænsning af forurening, som fremgår af ansøgning om husdyrgodkendelse af husdyrbruget på landbrugsejendommen beliggende Hjelmerupvej 20, 5690 Tommerup, opfylder kravene gældende for følgende forhold:

- Anvendelse af bedste tilgængelige teknik
- Beskyttelse af jord, grundvand, overfladevand, og natur med dens bestand af vilde planter og dyr og deres levesteder, herunder områder, der er beskyttet mod tilstandsændringer eller fredet, udpeget som international naturbeskyttelsesområde eller udpeget som særligt sårbart over for næringsstoffer
- Begrænsning af eventuelle gener for naboer (lugt-, støj-, flue-, og lysgener, affaldsproduktion m.v.)
- Hensynet til de landskabelige værdier

Under vurderingen skal inddrages alle etableringer, udvidelser og ændringer af husdyrbruget, der er godkendt, tilladt eller afgjort efter anmeldelse inden for de seneste 8 år.

Desuden skal Assens Kommune ved ny bebyggelse vurdere om byggeriet er erhvervsmæssigt nødvendigt for ejendommens drift som landbrugsejendom.

Vurderingsgrundlaget er oplysningerne afgivet ved indsendelse af det digitale ansøgningsskema med nr. 223298 via husdyrgodkendelse.dk med tilhørende bilag, som kommunen modtog den 20. november 2020.

Bestemmelserne til vurdering af ansøgningen er fastsat i husdyrgodkendelsesbekendtgørelsens kapitel 14. Husdyrbruget er omfattet af bestemmelserne i lovens § 16 a, stk. 2, idet det er første gang, det godkendes efter den gældende husdyrbruglov og er et IE-husdyrbrug med slagtesvin.

I forbindelse med miljøvurderingen skal det ligeledes afgøres, hvorvidt det er nødvendigt at fastsætte konkrete individuelle vilkår, dels til sikring af at oplysningerne i ansøgningen fastholdes og dels til sikring af, at landbruget kan drives uden at medføre større forurening og gener end forventeligt, og som kan accepteres inden for rammerne af den gældende lovgivning.

Der henvises i øvrigt til miljøkonsekvensrapporten for yderligere oplysninger og vurderinger.

8.2 Basisoplysninger

Ansøger er ejer Peder Enggaard, Hjelmerupvej 20, Hjelmerup, 5690 Tommerup.

Ifølge oplysninger fra CVR (Centrale Virksomheds Register) drives landbruget som en enkeltmandsvirksomhed. Startdato for virksomheden oplyses at være 1. januar 1994. Ejer og adresse for CVR/P-nr. 17517643/1001304188 oplyses som: Peder Enggaard, Hjelmerupvej 20, Verringe, 5690 Tommerup. Hovedbranchen er noteret med koden 011100 ”Dyrkning af korn (undtagen ris), bælgrugter og olieholdige frø”.

Hjelmerupvej 20 er beliggende på matr. nr. 2a Hjelmerup By, Verringe og drives som en selvstændig enhed med eget P-nr. Der er ikke noteret andre CVR numre og selvstændige enheder knyttet til adressen Hjelmerupvej 20.

Ifølge CHR (Centrale Husdyr Register) er Peder Enggaard ejer og bruger af besætningen med CHR nr. 60867 på Hjelmerupvej 20.

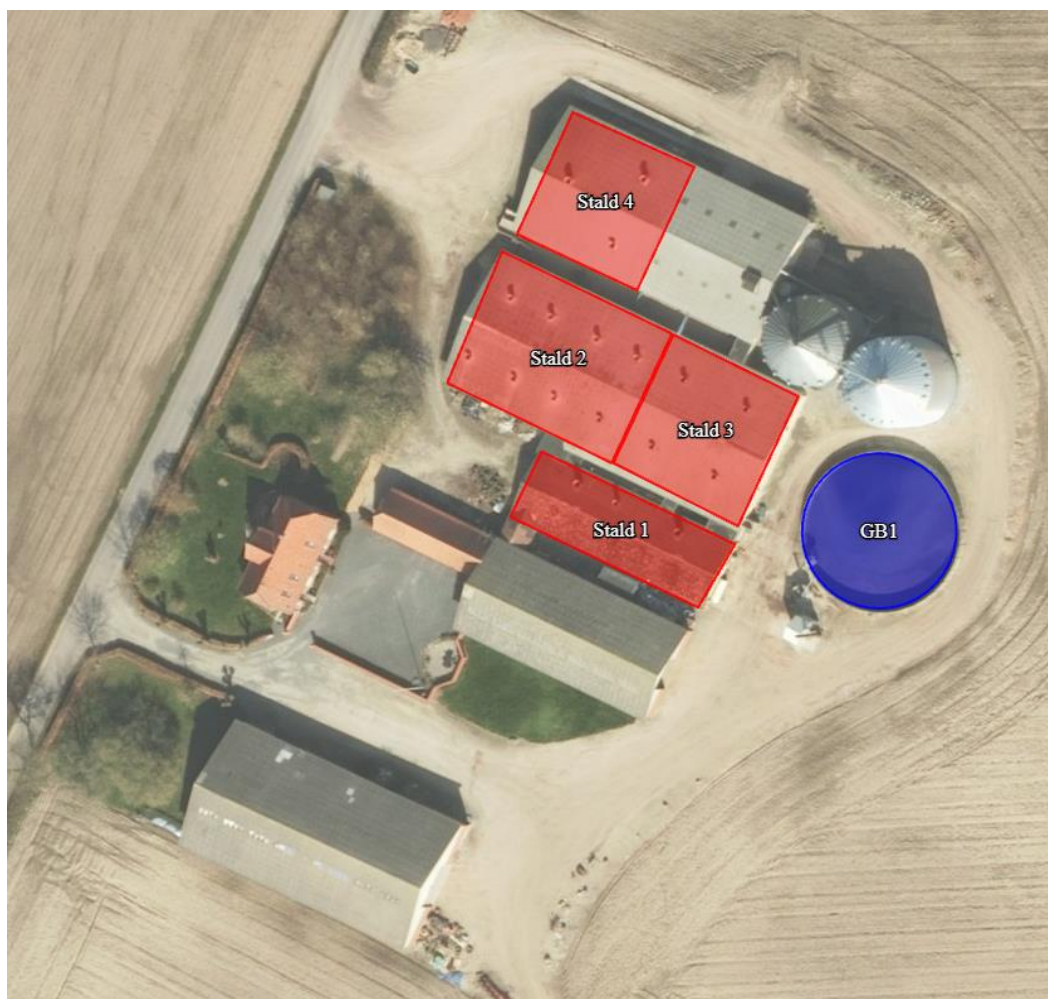
Erhvervsmæssig nødvendighed

Ifølge § 34, stk. 3 skal kommunen ved ny bebyggelse vurdere, om det ansøgte byggeri er erhvervsmæssigt nødvendigt for ejendommens drift som landbrugsejendom.

Da der ikke bygges nyt, er forholdet ikke relevant i denne sag.

8.3 Stalde og produktioner - produktionsareal

Der er søgt om husdyrgodkendelse til den eksisterende slagtesvinestald og det eksisterende produktionsareal på Hjelmerupvej 20, 5690 Tommerup.



Figur 1: Oversigt over produktionsarealer og opbevaringsanlæg

Produktionsarealet er opmålt til 1.533 m². Staldtegning kan ses i bilag 2 i miljøkonsekvensrapporten.

8.4 Landskabelige værdier og afstande

8.4.1 Landskab og planforhold

Hjelmerupvej 20 ligger i et område, der er omfattet af landskabsudpegninger i Kommuneplan 2017-2029. Grundlaget for landskabsudpegningerne i Kommuneplan 2017-2029 og de nævnte retningslinjer er den landskabsanalyse, der blev lavet i 2013. Her er kommunen inddelt i karakterområder, hvor Hjelmerupvej 20 ligger i det område, der kaldes ”De bølgede landbrugslandskaber”. For hvert karakterområde gives der anbefalinger for forskellige typer arealanvendelser. I forhold til landbrugsbyggeri gives for ”De bølgede landbrugslandskaber” følgende anbefalinger:

- Landskabstypen ” De bølgede landbrugslandskaber”
 - *Retningslinje 6.3.2 I de bølgede landbrugslandskaber er det væsentligt, at landbrugskaracteren fastholdes, og at landskabet fortsat er karakteriseret af vide udsigter over et relativt åbent landskab. Hensynet til den åbne karakter skal afspejles i karakteren af nyt byggeri, der her ud over skal placeres lavt i terræn og respektere områdets skala. Udbredelse af skov- og naturområder skal følge de karaktergivende strukturer i området.*

I Landskabsanalyse 2013 skelnes mellem landbrugsbyggeri og tekniske anlæg. Tekniske anlæg er byggeri som antennemaster, vindmøller og højspændingsanlæg.

Vurdering i forhold til retningslinjer og landskabsanalyse

Der er i Landskabsanalyse 2013 anbefalinger for nyt landbrugsbyggeri som barmarkprojekter samt for nyt landbrugsbyggeri i tilknytning til en eksisterende bygningsmasse. For nyt landbrugsbyggeri i tilknytning til en eksisterende bygningsmasse, gælder det, at nye bygninger skal følge de overordnede linjer for de eksisterende bygninger i forhold til orientering, størrelse og karakter.

En sådan vurdering er ikke aktuelt i denne sag, da der ikke opføres nyt byggeri.

I øvrigt henvises til landskabsbeskrivelsen i den til ansøgningen indsendte miljøkonsekvensrapport.

Planforhold og beskyttelseslinjer

Hjelmerupvej 20 ligger i landzone og nærmeste byzone er i Verringe ca. 1170 meter vest for ejendommen. Ifølge Kommuneplan 2017 – 2029 er dette nærmeste lokalplanlagte område udlagt som erhvervsområde, hvor der i dag er en græsmark.

8.4.2 Faste afstandskrav efter §§ 6 og 8⁵

Hele husdyrbruget og dets staldanlæg er beliggende i landzone. Staldanlægget ligger nordøst for landsbyen Hjelmerup, som består af en række beboelsesejendomme og enkelte mindre landbrug. Nærmeste by med byzonestatus er Verringe, hvor afstand til byzonestel er ca. 1.100 meter. Afstand til nærmeste bolig, som udløser samlet bebyggelse er ca. 420 meter, og afstand til

⁵ Lovbekendtgørelse nr. 520 af 1. maj 2019 om husdyrbrug og anvendelse af gødning m.v.

nærmeste nabobeboelse er ca. 165 meter. Der er ikke sommerhusområder eller andre lokalplanlagte områder i nærheden af ejendommen.

Afstandskravene ifølge lovens § 6 er dermed overholdt.

Naboejendomme, der enten ejes af ansøger, eller er registreret med landbrugspligt, medtages ikke, når der skal foretages lugtvurdering jf. reglerne om det generelle beskyttelsesniveau.

I lovens § 8 er der fastsat minimums afstande fra stalde og gødningsanlæg til vandforsyningsanlæg, vandløb, offentlig vej og privat fællesvej, levnedsmiddelvirksomhed, beboelse på samme ejendom og naboskel. I denne sag foretages der ikke ydre ændringer på stald og gødningsanlæg. Alt byggeri er tidligere vurderet både miljø- og bygningsmæssigt. Trods det, kan det også i forhold til nugældende afstandskrav konstateres, at alle disse afstande er overholdt

Der er et fast afstandskrav på 50 meter ifølge § 6 til byzone, sommerhusområder og lokalplaner, samt nabobeboelse ved etablering/udvidelse/ændring af husdyranlæg og gødnings- og ensilageopbevaringsanlæg. Hele staldanlægget inklusiv gyllebeholdere overholder det faste afstandskrav – der er ca. 195 meter til nærmeste nabobeboelse, Hjelmstrupvej 26.

Etablering af husdyranlæg, gødnings- og ensilageopbevaringsanlæg på husdyrbrug og udvidelse eller ændringer heraf, der medfører forøget forurening, er ikke tilladt inden for følgende afstand jf. § 8 i husdyrbrugloven:

1. 25 m til vandforsyningsanlæg, der ikke er almen vandforsyning
2. 50 m til vandforsyningsanlæg til almen vandforsyning
3. 15 m til vandløb (herunder dræn) og søer
4. 15 m til offentlig vej og privat fællesvej
5. 25 m til levnedsmiddelvirksomhed
6. 15 m til beboelse på samme ejendom
7. 30 m til naboskel

Alle afstandskrav er overholdt. Øvrige afstande fremgår af miljøkonsekvensrapporten side 7.

8.4.3 Ammoniakemission

I det digitale ansøgningsskema fra husdyrgodkendelse.dk ses i afsnit 4.1, at den samlede ammoniakemission fra stald og lager er på 3.172 kg N pr. år i ansøgt drift, hvilket er identisk med nuværende drift. I 8 års-driften er ammoniakemissionen 2.798 kg N pr. år.

Ammoniakemissionen fra stald er beregnet på baggrund af antal kvadratmeter produktionsareal, gulvtype og dyretype. Der er søgt om at producere slagtesvin i stald 2 og flexgruppen slagtesvin/smågrise i stald 1, 3 og 4. Gulvtypen i stald 2 er drænet gulv + spalter (33 %/ 67%). I stald 1 er der 50-75 % fast gulv, og i stald 3 og 4 er der 25-49 % fast gulv. Jf. bilag 3 i husdyrgodkendelsesbekendtgørelsen er der faste emissionsfaktorer for de enkelte dyre- og gulvtyper, og der opgives den højeste værdi for ansøgte dyretype, hvilket i denne sag er en ren slagtesvineproduktion. Fra valgte gulvtype i stald 1 med produktion af slagtesvin er emissionsfaktoren 1,4 kg N pr. m² pr. år. I stald 2 med drænet gulv + spalter er emissionsfaktoren ved produktion af slagtesvin 2,3 kg N pr. m² pr. år. I stald 3 og

4 med delvist spaltegulv er emissionsfaktoren ved produktion af slagtesvin 1,9 kg N pr. m² pr. år. Med et samlet produktionsareal på 1.533 m² giver det en staldemission på de beregnede 3.171,5 kg N pr. år. Hvis der sker et skifte til produktion af udelukkende smågrise i en enkelt eller alle flexgruppe stalde (stald 1, 3 og 4) vil den årlige ammoniakemission være mindre end de beregnede 3.171,5 kg N pr. år.

Fra gødningslaget er der beregnet en ammoniakemission 189,2 kg N pr. år.

Af afsnit 4.3.2 fremgår det, at det kun er flydende gødning fra svineproduktionen.

8.4.4 BAT (Bedste Tilgængelige Teknik)

I det digitale ansøgningsskema fra husdyrgodkendelse.dk ses i afsnit 5, at det samlede BAT krav er på 3.172 kg N pr. år, og den faktiske ammoniakemission fra staldanlægget på 3.172 kg N pr. år jf. afsnit ovenfor.

Assens Kommune kan derfor konstatere, at BAT-kravet er overholdt med det ansøgte.

8.5 Naturområder, fredninger og bilag IV-arter

8.5.1 Naturområder

De opgivne oplysninger i ansøgningen om ruhed og kumulation, der er anvendt til beregning af ammoniakdeposition, er fundet korrekte.

Kategori 1-natur

Kategori 1-natur er Natura 2000-naturtyper, som omfattes af husdyrbruglovens § 7, stk. 1, nr. 1. Det er de ammoniakfølsomme Natura-2000 naturtyper, som indgår i udpegningsgrundlaget for området som Naturstyrelsen har kortlagt i forbindelse med Natur 2000-planlægningen.

Internationale naturbeskyttelsesområder er fællesbetegnelse for de habitatområder og fuglebeskyttelsesområder (kaldet Natur 2000-områder), som er udpeget til opfyldelse af EU's habitat- og fuglebeskyttelsesområdet, samt Ramsarområder. De danske Ramsarområder ligger alle inden for de udpegede fuglebeskyttelsesområder og beskyttes som disse.

Kortlagte naturtyper kan ses på Danmarks Miljøportal.

Kategori 1-natur omfatter desuden heder og overdrev inden for de internationale naturbeskyttelsesområder, som er beskyttet efter naturbeskyttelseslovens § 3. I det omfang disse naturtyper grænser op til hinanden eller ligger i en mosaik, beregnes størrelsen ud fra det samlede areal i overensstemmelse med reglerne i naturbeskyttelsesloven § 3 (naturbeskyttelseslovens såkaldte mosaikregel).

Ifølge Danmarks Miljøportal kortværk over registrerede naturarealer ligger nærmest kategori 1-naturområde ca. 700 meter sydøst for staldanlægget og er en elle- askeskov. Inden for Natura 2000 område nr. 114 omkring Odense Å. Se nærmere beskrivelse side 11 i miljøkonsekvensrapporten, som Assens Kommune kan tilslutte sig.

Kategori 2-natur

Kategori 2-natur er nærmere bestemte ammoniakfølsomme naturtyper (beskyttet efter § 7 i husdyrgodkendelsesloven), der ligger uden for internationale naturbeskyttelsesområder. Det drejer sig om:

- Højmoser,
- Lobeliesøer,
- Heder der er større end 10 ha, og som er omfattet af naturbeskyttelseslovens § 3, og
- Overdrev der er større end 2,5 ha, og som er omfattet af naturbeskyttelseslovens § 3. Det er dog kun heder og overdrev, der i sig selv er større end de nævnte størrelser, der er kategori 2-natur.

Ifølge Danmarks Miljøportal kortværk over registrerede naturarealer ligger nærmest kategori 2-naturområde ca. 440 meter øst for staldanlægget. Området er et overdrev – se side 12 i miljøkonsekvensrapporten.

Overholdelse af krav til kategori 1- og 2-natur

Beregningerne i husdyrgodkendelse.dk viser, at mer- og totaldepositionen er på henholdsvis 0,0 og 0,3 kg N pr. ha pr. år i kategori 1-natur. I kategori 2-naturen er mer- og totaldepositionen henholdsvis 0,1 og 0,8 kg N pr. ha pr. år. Dette er under det strengeste krav på 0,4 kg N pr. ha pr. år i totaldeposition på kategori 1-natur og 1,0 kg N pr. ha pr. år i totaldeposition på kategori 2-natur jf. § 26 og § 27 husdyrgodkendelsesbekendtgørelsen. For nærmere beskrivelse henvises til miljøkonsekvensrapportens side 11 og 12.

Kategori 3-natur

Kategori 3-natur er ammoniakfølsomme naturområder, som ikke er kategori 1- eller 2-natur, og som er hede, mose eller overdrev omfattet af naturbeskyttelseslovens § 3 eller som er ammoniakfølsom skov.

Det er kun heder, overdrev og moser, der i sig selv opfylder kriterierne efter naturbeskyttelseslovens § 3, der er kategori 3-natur.

Beskyttelsesniveauet for kategori 3-natur omfatter ikke som for kategori 1- og 2-natur et generelt krav til den maksimale ammoniakdeposition. Beskyttelsesniveauet fastlægger, at kommunen på baggrund af en konkret viden kan stille krav om en maksimal merdeposition på 1,0 kg N pr. ha pr. år, hvis en kategori 3-natur har en særlig regional eller lokal naturinteresse. Beskyttelsesniveauet udelukker ikke, at kommunen kan tillade en større merdeposition på sådanne områder, men udelukker derimod, at der kan stilles et mere skærpet krav end 1,0 kg N pr. ha pr. år for disse områder jf. § 29 i husdyrgodkendelsesbekendtgørelsen.

Jf. beskrivelsen af kategori 3-natur ovenfor vurderes depositionen af ammoniak i enge og søer ikke, da de som udgangspunkt er robuste naturtyper. Dog gælder også her, at enge og søer ikke må udsættes for påvirkninger, som kan medføre tilstandsændringer. De nærmeste søer, der er beliggende øst og syd for staldanlægget, bliver ikke tilført ammoniakmængder, der er højere end den højeste deposition på kategori 3-natur. Tilsvarende gælder for 2 skovområder, der ligger øst og sydøst for stald- og gødningsanlægget

Kategori 3-natur områderne omkring staldanlægget tilføres efter beregningerne i husdyrgodkendelse.dk som de største mængder merdeposition på 0,1 kg N pr. ha pr. år og totaldeposition på 0,9 kg N pr. ha pr. år.

Beliggenheden af naturområderne fremgår af bilaget ”Naturområder omkring Hjelmerupvej 20”.

Assens Kommune vurderer ud fra ovenstående, at kravene i § 26, § 27 og § 29 til henholdsvis totaldeposition og merdeposition af ammoniak i naturområderne omkring staldanlægget på Hjelmerupvej 20 er overholdt med det ansøgte. Se endvidere miljøkonsekvensrapportens side 12.

8.5.2 Fredninger

Der er registreret et fredet området omkring Verninge Kirke ca. 1.700 meter vest for staldanlægget. Denne fredning bliver ikke påvirket af det ansøgte.

8.5.3 Bilag IV-arter

På habitatdirektivets bilag IV er opført et antal dyre- og plantearter, der er beskrevet som værende af betydning for EU-fællesskabet. I Danmark er der ca. 40 bilag IV-arter, blandt andet er der flagermus, markfirben og stor vandsalamander. Arterne kræver streng beskyttelse, hvorfor deres naturlige udbredelsesområder skal sikres mod forringelser. Dyrene må for eksempel ikke fanges ind, deres æg må ikke indsamles, og deres yngle- og rasteområde må ikke ødelægges.

Denne beskyttelsespligt gælder også i forbindelse med kommunens meddelelse af tilladelse og/eller godkendelse jf. reglerne i husdyrloven. Kommunen skal vurdere og sikre, at en gennemførelse af det ansøgte ikke medfører ødelæggelse eller beskadigelse af arternes yngle- eller rasteområder.

Assens Kommune har ikke kendskab til konkrete tilholdssteder/lokaliteter, som ligger i nærheden af staldanlægget, der i denne sag kan være omfattet af bilag IV-arters yngle eller rasteområder. Dette er ikke ensbetydende med, at disse lokaliteter ikke findes i området – bilag IV-arter kan i øvrigt også vandre ind og ud af lokale områder.

I områdets vandhuller, krat og skovbryn er det sandsynligt, at der lever padder, f.eks. løvfrø og salamander.

For begge gælder, at de yngler i lysåbne vegetationsrige vandhuller, som oftest også er beskyttet af § 3 i naturbeskyttelsesloven. I forbindelse med denne sag sker der ikke ændret fysisk påvirkning af disse naturområder.

Nærmeste registrering af bilag IV-arter ligger ca. 1.000 m nordøst for husdyrbruget i Holmehave Bæk, hvorfra vandet ledes videre til Odense Å. Det er en overvågningsregistrering af den tykskallede malermusling i bækken. Det vurderes, at dette levested ikke vil blive påvirket af driften af anlægget, grundet emissionens størrelse samt afstanden, der betyder, at husdyrbrugets ammoniakbelastning ikke påvirker lokaliteten af arts-registreringen. Tykskallet malermusling er knyttet til et akvatisk miljø. Et åbent vandløb kan være sårbart over for spild eller lækager med husdyrgødning og pesticider. Husdyrbruget tager de nødvendige foranstaltninger for at undgå skadelige hændelser ved at følge de fastsatte krav til opbevaring og udbringning af husdyrgødning, så der ikke kan forekomme overløb til vandløbet.

Bestanden af Tykskallet Malermusling vurderes ikke at blive påvirket negativ af den ansøgte produktion, da husdyrbruget ikke foretager en produktionsmæssig udvidelse, der har betydning for artens habitat.

På baggrund af de afgivne oplysninger i ansøgningen, hvor der ikke forekommer øget emission, er det Assens Kommunes helt klare vurdering, at en gennemførelse heraf ikke vil medføre ødelæggelse eller beskadigelse af eventuelle yngle- og rasteområder. Det vurderes derfor ikke at være behov for meddelelse af særlige vilkår i denne forbindelse.

8.6 Biaktiviteter

Der er ikke oplyst godkendelsespligtige biaktiviteter knyttet til husdyrbruget.

8.7 Jord, grundvand og overfladevand

Et husdyrbrug kan påvirke jord, grundvand og overfladevand ved afledning af spildevand fra befæstede arealer, tagflader mv., samt ved opbevaring af husdyrgødning.

8.7.1 Spildevand (restvand)

Spildevand til gyllebeholder

Spildevand fra staldanlægget ledes til gyllebeholdere.

Spildevand til kloak

Alt sanitært spildevand afledes til kloaksystem.

Spildevandsafledning

Afledning af vand fra tagoverflader fra eksisterende staldanlæg sker til dræn.

8.7.2 Opbevaring af husdyrgødning

Al husdyrgødningen fra den ansøgte svineproduktion skal opbevares i ejendommens eksisterende gyllebeholder:

Lager	Opbevaringskapacitet	Areal	Teknologi
GB1	2.050 m ³	473 m ²	Flydelag
Gyllekummer	500 m ³	-	
Fortank	21 m ³	-	Lukket
I alt	Ca. 2.571 m³	473 m²	

Den samlede årsproduktion er i ansøgningen angivet til ca. 4.922 m³, hvorfor anbefalingen om en opbevaringskapacitet på minimum 9 måneders tilførsel søges opnået ved aftaler med opbevaring i 3. mands gyllebeholder. Aftalerne skal være skriftlige og af mindst 5 års varighed jf. reglerne herfor. Den oplyste kapacitet svarer til ca. 6 måneders tilførsel.

Rådighed over tilstrækkelig opbevaringskapacitet kontrolleres ved de regelmæssige miljøtilsyn på ejendommen.

8.8 Nabopåvirkning

Stald- og gødningsanlæg på husdyrbrug kan give anledning til gener inden for følgende områder:

- lugt
- støj
- rystelser
- støv
- fluer
- transporter
- lys
- uhygiejniske forhold
- affaldsproduktion

8.8.1 Lugt

Den primære kilde til lugt fra dyrehold er staldluftventilation. Der foreligger kun systematiske og anvendelige oplysninger til anvendelse i konkret sagsbehandling om lugtemissionen fra staldanlæg. Vurderingen af lugt i forhold til omboende vurderes derfor udelukkende ud fra staldanlæg til dyrehold. Lugtgener fra opbevaringsanlæg og lugtgener ved udbringning indgår således ikke i lugtberegningerne og håndteres derfor primært ved hjælp af generelle regler og konkrete vurderinger, f.eks. i forbindelse med omrøring og udbringning. Opbevaringsanlæg placeres normalt i tilknytning til staldanlæggene og vil derfor også normalt være placeret i tilstrækkelig afstand fra omboende.

Mange forhold kan influere på lugtemission fra stalde. Ud over produktionsareal og dyretype er det f.eks. staldindretning, ventilationsanlæggets udformning og styring, strøelse, gødningshåndtering, fodring, drikkevandssystem, overbrusningsanlæg samt hygiejne i stalden. Management med henblik på at sikre en veldefineret gøde adfærd er især vigtig, da lugten først og fremmest stammer fra gødningen. Erfaringsmæssigt er disse forhold meget vanskelige at forudsige og håndtere i godkendelsessituationen.

Princippet for lugtberegningen er derfor, at man ud fra oplysninger om dyreart, staldsystem og produktionsareal beregner den nødvendige geneafstand, som er den afstand, der minimum skal være fra ventilationsafkast til modtageren, før det vurderes, at genekriterierne kan overholdes. Genekriterierne er et udtryk for, hvor meget lugt omboende i forskellige typer beboelsesområder må udsættes for, før det kan betegnes som værende ”væsentlige lugtgener”.

Geneafstanden skal beregnes efter både Miljøstyrelsens lugtmodel og efter FMK-modellen, og beregningen baseres på følgende elementer:

- Produktionsarealer i m²
- Emissionsfaktorer for forskellige dyregrupper
- Effekt af lugtreducerende miljøteknologi
- En spredningsmodel
- Genekriterier svarende til forskellige områders lugtfølsomhed

Det digitale ansøgningssystem, husdyrgodkendelse.dk, foretager lugtemissions- og lugtgeneberegninger både efter Miljøstyrelsens lugtvejledning og FMK-modellen. Det resultat systemet viser ved endt beregning, er resultatet efter den beregningsmodel, der giver den længste geneafstand til omboende, så genekriterierne overholdes uanset modelvalg.

Naboejendomme, der enten ejes af ansøger, eller er registreret med landbrugspligt, medtages ikke, når der skal foretages lugtvurdering jf. reglerne om det generelle beskyttelsesniveau.

I ansøgningsskema nr. 223298 ses af lugtgeneberegningen i afsnit 6.1, at genekriterierne er overholdt med det ansøgte i forhold til nabobeboelser og beboelser placeret i samlet bebyggelse. Korrigeret geneafstand er til nærmeste nabobeboelse på ca. 142 m og til samlet bebyggelse er på ca. 325 m med det ansøgte. Den vægtede gennemsnitsafstand er til nærmeste nabobeboelse (Hjelmerupvej 26) på ca. 219 m og til samlet bebyggelse (Hjelmerupvej 40) på ca. 329 m.

Genekriterierne er ligeledes overholdt, når det gælder afstanden fra staldanlægget til nærmeste byzoneområde. Korrigeret geneafstand til byzone (området indeholdt i Kommuneplanramme 3.2.E.10) er på 540 m efter 10 pct. tillæg for kumulation, og den vægtede gennemsnitsafstand er på 1.174 m.

I denne sag er der alene tale om en konvertering af beregningsgrundlaget for lugt, der ændres fra en vurdering af kg grise på stald ad gangen til et grundlag, der alene beregnes ud fra antal kvadratmeter produktionsareal. Som det også fremgår af miljøkonsekvensrapporten, sker der ikke fysiske ændringer i produktionen, og omboende vil ikke opleve ændringer forårsaget af denne husdyrgodkendelse.

Assens Kommune har vurderet på alle de parametre, som skal være til stede, og som i denne sag ses at være overholdt.

Se mere herom i miljøkonsekvensrapporten siderne 14 - 16.

På baggrund af ovenstående kan Assens Kommune konstatere, at lugtkravene ifølge husdyrgodkendelsesbekendtgørelsens regler er overholdt.

8.8.2 Støj

Se miljøkonsekvensrapport side 16 for beskrivelse og vurdering.

Assens Kommune vurderer, at med de nævnte støjklider kan Miljøstyrelsens vejledende støjgrænser⁶ overholdes. Der stilles vilkår til støjgrænserne.

8.8.3 Rystelser

Assens Kommune vurderer, at der ikke er nogle kilder til rystelser med det ansøgte.

8.8.4 Støv

Se miljøkonsekvensrapporten side 17 for beskrivelse og vurdering.

Assens Kommune er enig i vurderingen.

8.8.5 Skadedyr

Se miljøkonsekvensrapporten side 17.

Der har ikke tidligere været klaget til kommunen over flue fra ejendommen.

⁶ <http://mst.dk/luft-stoej/stoej/stoejgraenser/graensevaerdier-virksomheder/>

Assens Kommune er enig i vurderingen. Der stilles vilkår om bekæmpelse af skadedyr.

8.8.6 Transport

Det er primært transporter til og fra ejendommen, som vurderes ved husdyrgodkendelse, da færdsel på offentlig vej reguleres af politiet, og henhører under færdselsloven og øvrige bestemmelser, der er fastsat af Justitsministeriet. Kommunen skal i helt særlige tilfælde vurdere, om det ansøgte kan give væsentlige gener for naboerne langs transportvejene for transporterne af husdyrproduktionens rå- og hjælpestoffer og produkter. Særlige tilfælde kan bl.a. være ved etablering af husdyrbrug eller hvis transporterne primært sker igennem en byzone. I øvrigt reguleres belastning af de lokale vejnet ikke af husdyrbrugloven, men af den relevante vejlovgivning og afgøres af de relevante vejmyndigheder.

Se beskrivelsen, skemaet og vurderingen af transporter i miljøkonsekvensrapporten side 17. Antallet til og fra ejendommen ændres ikke med det ansøgte og vil være på niveau med tidligere. Antallet af transporter vil dog altid være et ca. antal, som blandt andet fra år til år varierer med udbyttet af avlen fra egne marker. Således har ansøger i forhold til udkastet tilkendegivet, at antallet af halmtransporter snarere er 12 om året og ikke de 10, der er angivet i transportskemaet.

Assens Kommune er enig i vurderingen i miljøkonsekvensrapporten, at den ansøgte udvidelse ikke vil betyde flere transportgener for de omboende.

8.8.7 Lys

Belysning fra husdyrbruget kan genere de omkringboende, og hvis der er direkte lyspåvirkning af naboer bør dette søges begrænset gennem indretning og driftsvilkår. Se beskrivelse i miljøkonsekvensrapporten side 17.

Assens Kommune er enig i vurdering i miljøkonsekvensrapporten, at den ansøgte udvidelse ikke vil betyde lysgener for de omboende.

8.9 Uhygiejniske forhold

Assens Kommune har ikke ved de regelmæssige miljøtilsyn på ejendommen konstateret uhygiejniske forhold, og har heller ikke modtaget klager over det.

8.10 Affaldsproduktion

Ved de regelmæssige miljøtilsyn på ejendommen bliver håndteringen af affald gennemgået jf. de generelle bestemmelser, samt det til enhver tid gældende affaldsregulativ i Assens Kommune. Håndteringen af affald omhandler både indretning af oplagene og bortskaffelse.

Assens Kommunes affaldsregulativ:

Brændbart og farligt affald (<200 kg pr. år), som lysstofrør, varmpærer, sprayflasker, pesticidrester og oliefiltre kan afleveres på kommunens genbrugspladser, når landbruget er tilmeldt én af ordningerne for genbrugspladserne, som administreres af Assens Forsyning.

Farligt affald (>200 kg pr. år) og klinisk risikoaffald, som medicinrester, medicinflasker og kanyler skal bortskaffes via den kommunale ordning, der administreres af Assens Forsyning. Det er Stena Recycling, der afhenter og håndterer affaldet. Tilmelding sker hos Assens Forsyning. Hvis man ønsker at indgå en aftale med en anden virksomhed end Stena, så skal man søge en dispensation hos Assens Kommune, for at blive fritaget for den kommunale ordning. Ansøgningen skal indeholde dokumentation for, at virksomheden er godkendt til at modtage farligt affald og klinisk risikoaffald.

Ansøger skal på lige fod med andre erhvervsvirksomheder overholde de generelle regler for opbevaring og bortskaffelse affald, herunder de fastsatte i krav i ”Erhvervsaffaldsregulativet for Assens Kommune”. Det betyder, at landbruget skal være tilmeldt mindst én af de tvungne affaldsordninger for farligt affald eller have søgt om dispensation herfra.

Se mere om affald og bortskaffelse heraf på side 19 i miljøkonsekvensrapporten.

Døde dyr

Se ligeledes miljøkonsekvensrapporten side 19. Tilsyn og kontrol med opbevaring og bortskaffelse af døde dyr varetages efter gældende regler af Fødevarestyrelsen.

8.11 BAT for IE-husdyrbrug

Assens Kommune skal ved vurderingen af en ansøgning om godkendelse af et IE-husdyrbrug desuden sikre sig at husdyrbruget indrettes og drives på en sådan måde, at

- 1) der ud over iagttagelse af kravet i § 25 er truffet de nødvendige foranstaltninger for at forebygge og begrænse forurening ved anvendelse af den bedste tilgængelige teknik, jf. også bilag 5,*
- 2) energi- og råvareforbruget udnyttes mest effektivt,*
- 3) mulighederne for at substituere særligt skadelige eller betænkelige stoffet med mindre skadelige eller betænkelige stoffer er udnyttet,*
- 4) produktionsprocesserne er optimeret, i det omfang det er muligt,*
- 5) affaldshierarkiet, jf. § 6 b i lov om miljøbeskyttelse, iagttages,*
- 6) der, i det omfang forureningen ikke kan undgås, er anvendt bedste tilgængelige rensningsteknik, og*
- 7) der er truffet de nødvendige foranstaltninger med henblik på at forebygge uheld og begrænse konsekvenserne heraf.*

Se BAT-redegørelse i miljøkonsekvensrapporten side 21 og ansøgningen side 10. På den baggrund vurderer Assens Kommune, at husdyrbruget lever op til kravene om BAT.

8.11.1 Vandforbrug

Ifølge § 36 punkt 9) skal kommune stille vilkår til: *Tilrettelæggelse af husdyrbruget og driften heraf, så vandforbruget minimeres mest muligt.*

I miljøkonsekvensrapporten er der på side 20 redegjort for vand og vandbesparende foranstaltninger. Ansøger har hertil gjort opmærksom på, at der ikke er egen boring på ejendommen. Ejendommen er tilkoblet den almene vandforsyning fra Verninge Vandværk. Vandforbruget forventes i ansøgt drift at være på 5.000 m³.

Assens Kommune stiller vilkår om eftersyn af vandingssystemet, og at der føres kontrol med vandforbruget.

8.12 Særregler for IE-husdyrbrug

8.12.1 Miljøledelse

IE-husdyrbrug skal have et miljøledelsessystem, der opfylder betingelserne i bekendtgørelsens § 42 stk. 2:

- 1) Formulere en miljøpolitik med afsæt i husdyrbrugets miljøforhold,
- 2) Fastsætte miljømål,
- 3) Udarbejde handlingsplan for det eller de fastsatte miljømål,
- 4) Minimum 1 gang årligt evaluerer miljømedarbejdet og om nødvendigt foretage justeringer af mål og handlingsplaner og
- 5) Minimum 1 gang årligt gennemgår miljøledelsessystemet.

Stk. 3: IE-husdyrbruget skal kunne dokumentere, at der gennemføres og overholdes et miljøledelsessystem i overensstemmelse med de krav, der er nævnt i stk. 2, nr. 1 – 5, f.eks. digitalt eller i form af dokumenter. Dokumentation skal opbevares i 5 år og kunne forevises på forlangende i forbindelse med tilsyn.

8.12.2 Miljøledelse – oplæring af personale

IE-husdyrbrug skal jf. § 43 oplære personale, hvad angår:

- 1) Relevant lovgivning
- 2) Transport og udbringning af husdyrgødning
- 3) Planlægning af aktiviteter
- 4) Beredskabsplanlægning og –styring
- 5) Reparation og vedligeholdelse af udstyr

Jf. stk. 2 skal IE-husdyrbruget udarbejde oplæringsmateriale, der angår de forhold der følger af ovenstående punkter. Materialet skal være tilgængelige for personalet og opdateres løbende. Oplæringsmaterialet skal kunne fremvises på forlangende til tilsynsmyndigheden.

8.12.3 Regelmæssig kontrol, reparation, vedligeholdelse og beredskab

IE-husdyrbrug skal jf. § 44 udarbejde og følge en plan for kontrol, reparation og vedligeholdelse af husdyrbruget inkl. materiel, herunder med henblik på at forebygge uheld, og beredskab for håndtering af uventede emissioner og hændelser. Planen skal som minimum opfylde følgende betingelser:

Plan for regelmæssig kontrol, reparation og vedligeholdelse

- 1) Gyllebeholdere (for tegn på skader, nedbrydning eller utætheder)
- 2) Gyllepumper, -miksere, -separatorer og –spredere.

- 3) Forsyningssystemer til vand og foder
- 4) Varme-, køle- og ventilationssystemer samt temperaturfølere, herunder optimeret styring heraf
- 5) Siloer og transportudstyr (f.eks. ventiler og rør)
- 6) Luftrensningssystemer (f.eks. ved regelmæssig inspektioner)
- 7) Udstyr til drikkevand, herunder skal behovet for regelmæssig indstilling vurderes og frekvensen for løbende indstilling i så fald fastsættes i planen
- 8) Maskiner til udbringning af husdyrgødning samt doseringsmekanismer eller dyse, som begge skal være i god stand

Beredskabsplanen

- 1) En plan over husdyrbruget med angivelse af drænsystemer og vandkilder og spildevandskilder
- 2) Handlingsplan for håndtering af visse potentielle hændelser (f.eks. brande, utætte og kollapsede gyllebeholdere, ukontrolleret afstrømning af møddinger og olieudslip)
- 3) Tilgængeligt udstyr til håndtering af forureningsulykker (f.eks. udstyr til tilstopning af drænrør og opdæmning af grøfter samt oliesug, absorberingsmætter eller ruller til olieudslip)

Kontrol, reparation og vedligeholdelse skal ske regelmæssig. Kontrol af gyllebeholdere skal som minimum gennemføres én gang årligt jf. punkt 1) – ikke en erstatning for med 10 årsbeholderkontrol ordningen.

IE-husdyrbruget skal kunne dokumentere, at planen følges ved at føre logbog over gennemførte kontroller. Dokumentationen skal opbevares i 5 år og kunne forevises på forlangende sammen med planerne i forbindelse med tilsyn.

8.12.4 Fodringskrav

Kvælstof

IE-husdyrbrug skal jf. § 46 for at reducere den samlede mængde kvælstof, der udskilles, som minimum enten anvende fasefodring tilpasset dyrenes behov i produktionsperioden, reducere indholdet af råprotein ved hjælp af en god aminosyrebalance, eller ved at bruge et eller flere fodertilsætningsstoffer, som nedsætter den samlede mængde kvælstof, der udskilles og er tilladt i henhold til EU forordning om fodertilsætningsstoffer. En god aminosyrebalance og lavt indhold af råprotein kan opnås ved at kombinere fodermidler, hvor aminosyreprofilen supplerer hinanden og/eller ved at tilsætte frie essentielle aminosyrer til foder med lavt indhold af råprotein. IE-husdyrbruget kan anvende en kombination af de nævnte teknikker.

Fosfor

IE-husdyrbrug skal for at reducere den samlede mængde fosfor, der udskilles, som minimum anvende enten fasefodring tilpasset dyrenes behov i produktionsperioden, et eller flere fodertilsætningsstoffer som nedsætter den samlede mængde fosfor, der udskilles (f.eks. fytase) og tilladt i henhold til EU forordning om fodertilsætningsstoffer eller let fordøjeligt uorganisk fosfat som f.eks. monocalciumfosfat i stedet for mindre fordøjelige fosforkilder. IE-husdyrbruget kan også anvende en kombination af de nævnte teknikker.

IE-husdyrbruget skal kunne dokumentere anvendelse af fodring eller fodringsteknikker som nævnt ovenfor. Dokumentationen skal opbevares i 5 år og kunne forevises på forlangende i forbindelse med tilsyn.

8.12.5 Energieffektiv belysning

IE-husdyrbrug er jf. § 47 forpligtet til at anvende energieffektiv belysning i overensstemmelse med reglerne i det til enhver tid gældende bygningsreglement.

Kravet indtræder ved ændring eller udskiftning af eksisterende belysningsystem eller belysningsanlæg.

IE-husdyrbrugene skal opbevare fakturaer for gennemførte udskiftninger i 5 år og kunne forvises på forlangende i forbindelse med tilsyn.

8.12.6 Støvemissioner fra staldanlæg

IE-husdyrbrug skal jf. § 48 for at reducerer støvemissioner fra staldanlæg enten reducere støvproduktionen fra foder og strøelse, anvend en metode til at binde støv i staldanlæggene eller behandle afgangsluft fra staldanlæggene ved hjælp af et luftrensningssystem.

8.12.7 Overholdelse af vilkår og krav

Den, som er ansvarlig for et IE-husdyrbrug, underretter straks kommunalbestyrelsen ved manglende overholdelse af godkendelsesvilkår samt de umiddelbart bindenden krav til indretning og drift, IE-brug og årlig indberetning, og træffer straks de nødvendige foranstaltninger for at sikre, at vilkårene og kravene igen overholdes.

8.12.8 Årlig indberetning til kommunen

IE-husdyrbrug skal jf. § 50 en gang årligt indsende følgende informationer til kommunen:

- 1) Logbøger for eventuel miljøteknologi
- 2) Dokumentation for miljøledelsessystem (§ 42)
- 3) Logbog over gennemførte kontroller (§44)
- 4) Dokumentation for overholdelse af fodringskravet (§ 46)

IE-husdyrbrug skal hvert år senest den 31. december indsende informationer til kommunen. Informationerne skal angå det forudgående kalenderår og sendes samlet til kommunen.

IE-husdyrbrug skal dog ikke indsende informationer, hvis kommunen inden for det seneste kalenderår har gennemført et tilsyn, jf. reglerne i den til enhver tid gældende miljøtilsynsbekendtgørelse.

8.13 Ophør

Ved ophør af aktiviteter på IE-husdyrbrug finder kapitel 4b i lov om forurennet jord anvendelse.

Ved ophør forstås:

- 1) Ophør af alle aktiviteter på IE-husdyrbruget
- 2) Når et IE-husdyrbrug har meddelt kommunen, at kapaciteten eller udnyttelsen af kapaciteten permanent nedsættes til under stipladsgrænserne i § 16 a, stk. 2, i husdyrbrugloven

- 3) Situationer omfattet af § 59 a, stk. 27, husdyrbrugloven, når godkendelsen er bortfaldet helt eller for den del, der ligger over stipladsgrænserne i § 16 a, stk. 2 i husdyrbrugloven

IE-husdyrbrug skal senest 4 uger efter driftsophør anmelde dette til kommunen med et oplæg til vurdering efter § 38 k, stk. 1, i lov om forurenede jord. Vurderingen skal indeholde en risikovurdering med hensyn til menneskers sundhed og miljøet. Viser risikovurderingen, at det ikke kan afvises, at forureningen udgør en væsentlig risiko for menneskers sundhed eller miljøet, skal vurderingen tillige indeholde et oplæg til foranstaltninger, der sikrer, at forureningen ikke udgør en sådan risiko.

8.14 Sammenfatning

Der er søgt om husdyrgodkendelse til en svineproduktionen med et samlet produktionsareal på 1.533 m².

Det er kommunens vurdering, at det ansøgte overholder de gældende miljøregler og kan gennemføres som beskrevet i ansøgningen, herunder miljøkonsekvensrapporten og denne redegørelse. I godkendelsen skal der fastsættes vilkår, som ophøjer de afgivne oplysninger sammen med vurderingen i denne redegørelse til speciel lov for landbruget på Hjælmerupvej 20. Disse vilkår vil sammen med kravene i den generelle miljølovgivning blive det nye reguleringsværktøj for drift af husdyrbruget.

8.15 Offentlighed/Naboorientering

Der er foretaget naboorientering af ansøgningen af omboende i en konsekvenszone på 610 meter ved digitalpost den 5. august 2021, og samtidigt hermed blev ansøgningsmaterialet offentliggjort på kommunens hjemmeside. Der indkom ikke bemærkninger i høringsperioden.

Udkast til husdyrgodkendelse blev offentliggjort den 14. januar 2022 og samtidigt orienteret ved brev til omboende, relevante myndigheder og høringsberettigede organisationer. Høringsperioden varede 30 dage, og kommunen modtog ikke bemærkninger hertil.

Den endelig godkendelse bliver offentliggjort på kommunens hjemmeside, samtidig med der sendes meddelelse herom til de omboende, hvor også relevante myndigheder og høringsberettigede organisationer bliver orienteret ved fremsendelse af en mail.

Ove Johansen
Miljøsagsbehandler

⁷ En godkendelse eller en tilladelse efter §§ 16 a eller 16 b bortfaldet, hvis den ikke er udnyttet, inden 6 år efter godkendelsen eller tilladelsen er meddelt. Hvis en del af godkendelsen eller tilladelsen ikke er udnyttet, bortfalder godkendelsen eller tilladelsen for denne del.

