

§16a-miljøgodkendelse på husdyrbruget på adressen Dejbjergvej 14a, 6900 Skjern  
08-06-2020

Returadresse  
Land, By og Kultur – Land og Vand  
Smed Sørensens Vej 1, 6950 Ringkøbing

Ejer af husdyrbruget på  
Dejbjergvej 14a  
6900 Skjern

Sagsbehandler  
Frank Tolbøll  
Direkte telefon  
9974 1849  
E-post  
frank.tolboell@rksk.dk  
Dato  
08-06-2020  
Sagsnummer  
17-031247

# Miljøgodkendelse

gældende for husdyrbruget på adressen

Dejbjergvej 14a

6900 Skjern

Virksomhedens art:	Slagtekalve
Matrikel nr.:	18a m.fl., Østerby By, Stauning
Betegnelse:	Husdyrbrug omfattet af §16a i husdyrbrugsloven
Tilsynsmyndighed:	Ringkøbing-Skjern Kommune
Kvalitetssikret af:	Karsten Fløvgård Tinning

**Åbnings- og telefontider**  
Mandag 10.00-17.00  
Tirsdag-fredag 10.00-13.30

## Indholdsfortegnelse

Stamblad: .....	4
Oplysninger om husdyrbruget: .....	4
<b>Meddelelse af miljøgodkendelse .....</b>	<b>5</b>
Baggrund og kort resumé .....	5
Biaktiviteter .....	5
Afgørelsen .....	5
<b>Vilkår for miljøgodkendelsen.....</b>	<b>7</b>
Generelt.....	7
Nye og renoverede stalde .....	7
Godkendte stalde, produktioner og miljøteknologier .....	8
Beskyttelse af jord, grundvand og overfladevand .....	9
Beskyttelse i forhold til naboer .....	10
Tilsyn, kontrol og egenkontrol.....	11
Uheld og risici .....	11
Bedst tilgængelige teknik / Renere teknologi .....	11
Ophør.....	11
<b>Formalia .....</b>	<b>12</b>
Lovgrundlag.....	12
Høring og offentliggørelse.....	12
Klagevejledning .....	13
Udnyttelse, kontinuitet og revurdering .....	14
<b>Miljøkonsekvensrapport.....</b>	<b>17</b>
Krav til miljøkonsekvensrapport.....	17
Gennemgang af miljøkonsekvensrapport .....	17
<b>Miljøvurderingen .....</b>	<b>18</b>
Erhvervsmæssigt nødvendigt for ejendommens drift som landbrugsejendom. ....	18
Beskrivelse af husdyrbruget.....	18
Lokalisering.....	23
Forbudszoner.....	23
Afstandskrav .....	23
Beskyttelseslinjer .....	23
Samlet vurdering af lokalisering.....	24
Påvirkning af landskab .....	24

Samlet vurdering af påvirkningen af landskab .....	25
Påvirkning af vilde planter og dyr.....	25
Ammoniak påvirkning af natur .....	25
Påvirkning af bilag IV-arter.....	28
Samlet vurdering af påvirkningen af vilde planter og dyr .....	29
Påvirkning af jord grundvand og overfladevand.....	30
Samlet vurdering af påvirkningen af jord, grundvand og overfladevand.....	32
Påvirkning af naboer .....	33
Lugt .....	33
Støj og rystelser.....	36
Lys.....	37
Fluer og skadedyr.....	37
Støv.....	37
Transport.....	38
Samlet vurdering af påvirkning af nabogener.....	40
Anvendelse af BAT (bedste tilgængelige teknik).....	40
Anvendelse af bedste teknik til reduktion af ammoniakemissionen.....	40
Alternative løsninger .....	44
0-alternativ.....	44
Egenkontrol.....	44
<b>Konklusion .....</b>	<b>45</b>
<b>Bilag 1: Oversigtskort.....</b>	<b>46</b>
<b>Bilag 2: Bygningsoversigt.....</b>	<b>47</b>
<b>Bilag 3: Afløbsplan .....</b>	<b>48</b>
<b>Bilag 4: BAT .....</b>	<b>49</b>
<b>Bilag 5: Affald.....</b>	<b>51</b>
<b>Bilag 6: Natur .....</b>	<b>52</b>

#### **Copyright**

Kortmateriale er gengivet af Ringkøbing-Skjern Kommune med tilladelse fra Kort- og matrikelstyrelsen. Copyright Kort- og matrikelstyrelsen 1992 /KD.86.1033.

Luffotos – Danmarks Digitale Ortofoto – er gengivet af Ringkøbing-Skjern Kommune med tilladelse fra Cowi. **DDO ©, Copyright COWI.**

## Stamblad:

Bedriftens ejer og driftsansvarlig	Ejer af husdyrbruget på adressen Dejbjergvej 14a 6900 Skjern
Bedriftens adresse	Dejbjergvej 14a 6900 Skjern
Bedriftens miljøkonsulent og ansvarlige for miljøkonsekvensrapporten.	Åse Larsen Slagtekalverådgivning Aps Fastnet telefon: Mobil: 76801252 E-mail: miljo@slagtekalve.dk
Kommune	Ringkøbing-Skjern Kommune
Ejendomsnummer	7600025581
Bedriftens betegnelse	Husdyrbrug omfattet af § 16a i Bekendtgørelse af lov om miljøgodkendelse m.v. af husdyrbrug
Ansøgning nr.	200033 version 4, indsendt d. 11-09-2017, genereringsdato 11-12-2019.

## Oplysninger om husdyrbruget:

Stalde og produktioner:

Staldnavn	Staldstørrelse (m <sup>2</sup> )	Produktionsareal (m <sup>2</sup> )	Dyretype	Staldsystem	Miljøteknologi
Eksisterende staldafsnit					
Mellem- og slutstald	3158	480/2240	Ammekøer, slagtekalve (over 6 mdr)	Dybstrøelse/Sengestald med spalter (kanal, bagskyl eller ringkanal)	-
Mellemstald	1294	1050	Flexgruppe, alle kvæg	Dybstrøelse	-
Hytter	340	330	Kalve (under 6 mdr.)	Dybstrøelse	-
Nye Staldafsnit					
Ny stald	1795	1480	Kalve under 6 mdr	Dybstrøelse	-
Enkelthytter	309	150	Kalve (under 6 mdr.)	Dybstrøelse	-
Nyt halvtag	526	500	Kalve (under 6 mdr.)	Dybstrøelse	-

## Opbevaringslagre

Navn	Lagertype	Størrelse (m <sup>3</sup> )	Overfladeareal (m <sup>2</sup> )	Miljøteknologi
Eksisterende opbevaringslagre				
Markstak	Fast		120	ingen

Gyllebeholder	Flydende		709	ingen
---------------	----------	--	-----	-------

## Meddelelse af miljøgodkendelse

### Baggrund og kort resumé

Ringkøbing-Skjern Kommune modtog den 11. september 2017 en ansøgning om miljøgodkendelse af husdyrbruget beliggende på adressen Dejbjergvej 14a, 6900 Skjern.

Der er ikke tidligere meddelt miljøgodkendelse til husdyrbruget på Dejbjergvej 14a i henhold til husdyrbrugsloven §16a/16b.

#### Kort resumé

Ansøgningen om miljøgodkendelse omfatter hele husdyrbruget, en udvidelse husdyrbrugets produktion, samt opførelse af nyt halvtag, enkelthytter til småkalve og en ny stald i tilknytning til de eksisterende bygninger.

Der anvendes følgende virkemidler til at reducere udledninger af ammoniak og lugt:

- Hyppig strøning
- 65% direkte udbringning af husdyrgødning

### Biaktiviteter

Ingen

### Afgørelsen

Ringkøbing-Skjern Kommune meddeler hermed miljøgodkendelse af husdyrbruget på ejendommen matr. nr. 18a, Østerby By, Stauning, beliggende på adressen Dejbjergvej 14a, 6900 Skjern. Afgørelsen meddeles i medfør af § 16a i Husdyrbrugsloven og på de angivne vilkår.

Miljøgodkendelsen gælder hele husdyrbruget uden arealer og omfatter en udvidelse af husdyrbruget, samt opførelse af nyt halvtag, og en ny stald i tilknytning til de eksisterende bygninger.

Miljøgodkendelsen gælder hele husdyrbruget og omfatter følgende produktionsarealer i eksisterende stalde:

Dyretype og staldsystem	Produktionsareal (m <sup>2</sup> )
Ammekøer, slagtekalve (over 6 mdr), Dybstrøelse	2720
Kalve under 6 mdr, Dybstrøelse	330
Flexgruppe, Alle kvæg	1050
Ialt	4100

Samt opførelse af nye staldbygninger i tilknytning til eksisterende bebyggelse:

Dyretype og staldsystem	Prod. areal (m <sup>2</sup> )	Total areal (m <sup>2</sup> )
Kalve under 6 mdr, Dybstrøelse	2130	2630

Afgørelse om miljøgodkendelse sker på baggrund af ansøgning skema nr. 200033, indsendt den 11-09-2017, version 4, genereringsdato 11-12-2019 .

Afgørelsen om miljøgodkendelse af husdyrbruget beliggende Dejbjergvej 14a, 6900 Skjern meddeles på baggrund af, at Ringkøbing-Skjern Kommune vurderer, at ansøger har truffet de nødvendige foranstaltninger for at forebygge og begrænse forurening ved anvendelse af bedst tilgængelige teknik, og at husdyrbruget i øvrigt kan drives på stedet, uden at påvirke omgivelserne på en måde, som er uforenelig med hensynet til naboer, landskab, natur og miljø.

Der gøres hermed opmærksom på, at miljøgodkendelsen ikke fritager fra krav om tilladelse, godkendelse, eller dispensation efter anden lovgivning, herunder Museumsloven. Eventuelt byggeri må først påbegyndes, når der ligger en særskilt tilladelse til igangsættelse af byggeriet.

#### Forholdet til museumsloven

Der gøres opmærksom på, at sten og jorddiger, der er omfattet af bestemmelserne i Museumsloven §29a, ikke må beskadiges eller sløjfes uden dispensation fra Ringkøbing-Skjern Kommune.

Der foreligger særlige regler for jordbearbejdning omkring gravhøje bl.a. må der ikke foretages jordbehandling, gødes eller plantes (herunder også juletræer og lignende) inden for en afstand af 2 meter fra højens yderste kant jf. §29 f i museumsloven.

Information om diger og gravhøje kan findes på [www.miljoportal.dk](http://www.miljoportal.dk).

*Vi anmoder om, at Ringkøbing-Skjern Kommune bliver orienteret, såfremt der sker ændringer i ejerforhold eller af driftsansvarlig.*

# Vilkår for miljøgodkendelsen

Konkrete bestemmelser i lovgivningen, som er generelt gældende for landbrug, er som hovedregel, ikke nævnt i denne miljøgodkendelse. Miljøgodkendelsen meddeles på de nedenstående vilkår.

## Generelt

- 1) Husdyrbruget skal placeres, indrettes og drives i overensstemmelse med de oplysninger, der fremgår af ansøgningen og med de eventuelle ændringer, der fremgår af miljøgodkendelsen.
- 2) Godkendelsen skal være udnyttet inden 6 år fra afgørelsen er meddelt. Hvis godkendelsen kun bliver delvist udnyttet bortfalder den del der ikke er udnyttet.
- 3) Udnyttelse anses for, at foreligge når byggeriet faktisk er afsluttet eller ved konstatering af, at det der er truffet afgørelse om, faktisk er gennemført. Se i øvrigt afsnit om udnyttelse, kontinuitet og revurdering i Formalia.
- 4) De vilkår, der vedrører driften, skal være kendt af de ansatte, der er beskæftiget med den pågældende del af driften.
- 5) Drifts-, indretnings-, eller bygningsmæssige ændringer, skal anmeldes til kommunen inden de påbegyndes. Kommunen vurderer, om de aktuelle planer for ændring/udvidelse/renovering kan ske indenfor rammerne af denne miljøgodkendelse.

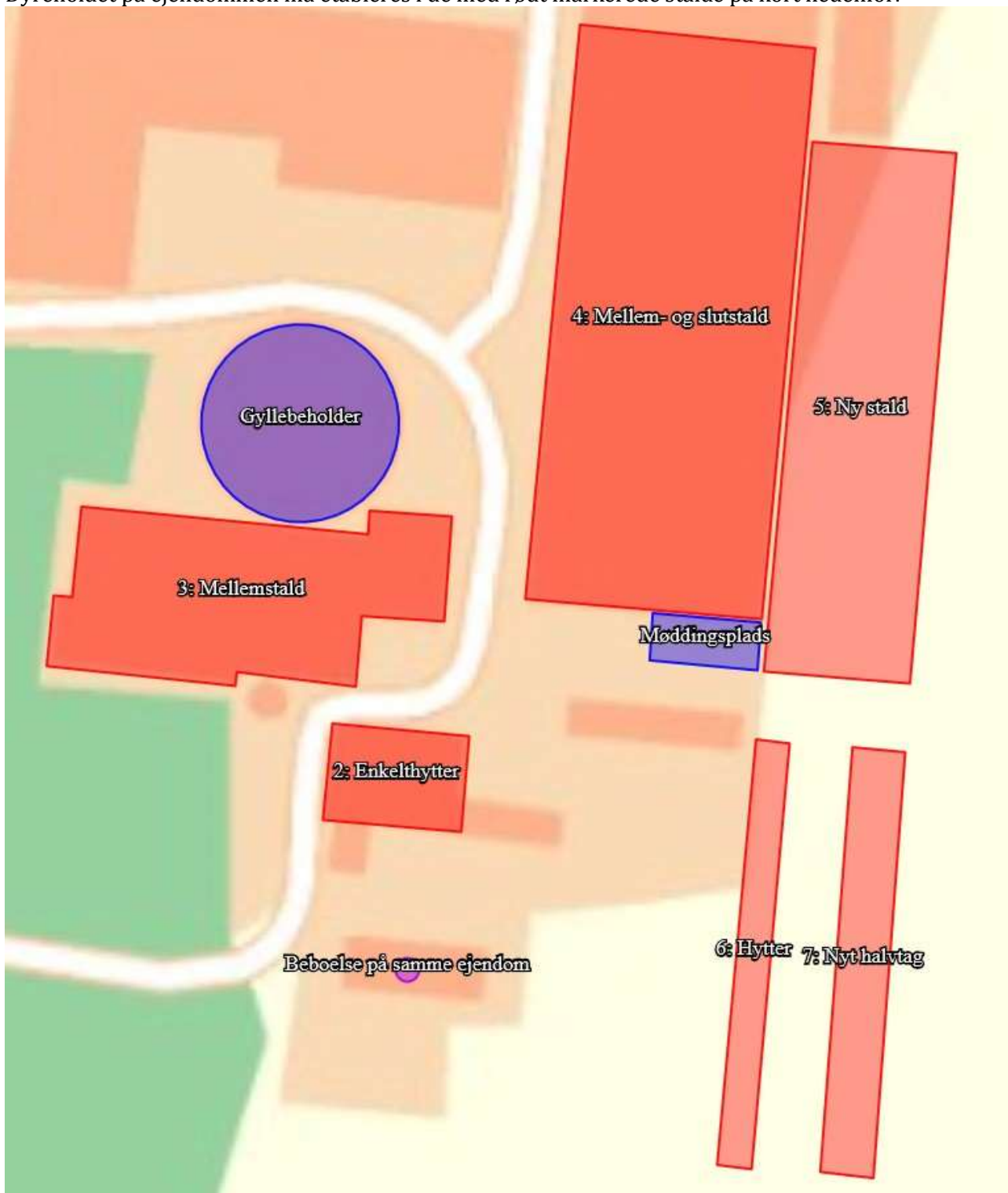
## Nye og reoverede stalde

- 6) Der må opføres:
  - en ny stald på i alt 1795 m<sup>2</sup>, hvoraf produktionsarealet udgør 1480 m<sup>2</sup>
  - nye enkelthytter på i alt 309 m<sup>2</sup>, hvoraf produktionsarealet udgør 150 m<sup>2</sup>
  - nyt halvtag på i alt 526 m<sup>2</sup>, hvoraf produktionsarealet udgør 500 m<sup>2</sup>

Stald, enkelthytter og halvtag skal etableres med dybstrøelse.
- 7) Det nye byggeri skal opføres således, at valg af byggemateriale og farver vil falde i harmoni med de eksisterende bygninger og det omgivende landskab. Farver skal derfor være afdæmpede nuancer og materialer skal være ikke reflekterende.
- 8) Der skal senest et halvt år (eller alternativt det førstkomende efterår) efter staldbygningernes opførelse plantes slørende beplantning omkring bygningerne som angivet på bilag 3. Beplantningen skal bestå af egnskarakteristiske arter og skal vedligeholdes.
- 9) Den eksisterende slørende beplantning omkring ejendommen skal bevares og beplantningen skal vedligeholdes.

### Godkendte stalde, produktioner og miljøteknologier

10) Dyreholdet på ejendommen må etableres i de med rødt markerede stalde på kort nedenfor.





- 11) I stalde med dyrehold skal dyretype og staldkategori på arealer der anvendes til produktion være i overensstemmelse med oversigten nedenfor.

Staldnavn	Staldstørrelse (m <sup>2</sup> )	Produktionsareal (m <sup>2</sup> )	Dyretype	Staldsystem	Miljøteknologi
<b>Eksisterende staldafsnit</b>					
Mellem- og slutstald	3158	480/2240	Ammekøer, slagtekalve (over 6 mdr)	Dybstrøelse/Sengestald med spalter (kanal, bagskyl eller ringkanal)	-
Mellemstald	1294	1050	Flexgruppe, alle kvæg	Dybstrøelse	-
Hytter	340	330	Kalve (under 6 mdr.)	Dybstrøelse	-
<b>Nye Staldafsnit</b>					
Ny stald	1795	1480	Kalve under 6 mdr	Dybstrøelse	-
Enkelthytter	309	150	Kalve (under 6 mdr.)	Dybstrøelse	-
Nyt halvtag	526	500	Kalve (under 6 mdr.)	Dybstrøelse	-

### Beskyttelse af jord, grundvand og overfladevand

- 12) Der skal til beskyttelse af jord, grundvand og overfladevand træffes foranstaltninger som anført i tabellen nedenfor.

Vask af maskiner	Vask af landbrugsmaskiner og redskaber skal ske på fast vaskeplads med bortledning af vaskevandet til opsamlingsbeholder. Alternativt kan vask af landbrugsmaskiner ske på udbringningsarealerne.
Rengøring af arealer	Affald, foderrester, gødningspild mv. skal fjernes fra befæstede arealer, som har afledning af overfladevand til nedsivning eller recipient.
Vedligeholdelse af anlæg	Afløb, beholdere, pumper og andet, som anvendes til afledning af spildevand, restvand og saftafløb, skal altid være i driftsklar stand.

	Ændret håndtering af spildevand, restvand og saftafløb skal anmeldes til kommunen.
Kompost- og ensilageopbevaring	Ved etablering af kompost og ensilage i markstakke skal tidspunkt og placering noteres på et kortbilag i driftsjournalen.
Oplag af olie og medicin	Eventuelt spild af olie skal straks opsamles af velegnet absorptionsmateriale – eks. kattegrus. Spildolie skal opbevares på en sådan måde, at der ikke opstår risiko for forurening. Medicin skal opbevares forsvarligt og utilgængeligt for uvedkommende.
Affald	Affald skal opbevares og bortskaffes, efter kommunens til en hver tid gældende affaldsregulativ.

### Beskyttelse i forhold til naboer

- 13) Der skal til beskyttelse imod væsentlige nabogener træffes foranstaltninger, som anført i tabellen nedenfor.

Fluer og skadedyr	Der skal på ejendommen foretages effektiv fluebekæmpelse - som minimum i overensstemmelse med de nyeste retningslinjer fra Aarhus Universitet, Institut for Agroøkologi. Opbevaring af foder skal ske på en sådan måde, at der ikke opstår risiko for tilhold af skadedyr (rotter m.v.). På forlangende skal indgås kontrakt med autoriseret rottebekæmpelsesfirma.			
Lugt	Der skal til stadighed opretholdes en god staldhygiejne, herunder renholdelse og tørhed på den faste del af staldgulvet, renholdelse for at hindre støv- og smudsbelægninger i stalden samt renholdelse af fodringssystem m.v.			
Støj	Husdyrbrugets bidrag til støjbelastningen i omgivelserne må ikke overstige nedenstående værdier, målt ved nabobeboelser, eller deres opholdsarealer.			
	Dag	Tidsrum	db(A)	Midlingstid
	Mandag - fredag	07.00 - 18.00	55	8 timer
	Mandag - fredag	18.00 - 22.00	45	1 time
	Lørdag	07.00 - 14.00	55	7 timer
	Lørdag	14.00 - 18.00	45	4 timer
	Lørdag	18.00 - 22.00	45	1 time
	Søn- og helligdag	07.00 - 22.00	45	1 time
Alle dage	22.00 - 07.00	40	½ time	
Lys	Driften må ikke medføre væsentlige lysgener for de omkringboende.			

	Såfremt tilsynsmyndigheden vurderer, at bedriften giver anledning til væsentlige lysgener, skal bedriften lade udarbejde en handlingsplan og derefter gennemføre denne. Handlingsplanen skal godkendes af tilsynsmyndigheden.
Støv	Driften må ikke medføre støvgener uden for ejendommens eget areal, som af tilsynsmyndigheden skønnes at være væsentlige.  Fodersiloer skal indrettes således, at støvgener i forbindelse med indblæsning af foder undgås, f.eks. med melcykloner, eller anden støvbegrænsende foranstaltninger.
Døde dyr.	Døde dyr skal bortskaffes til godkendt destruktionsvirksomhed. Animalsk affald, herunder selvdøde dyr skal opbevares og afhændes i overensstemmelse med den til enhver tid gældende bekendtgørelse om opbevaring af døde dyr.

### Tilsyn, kontrol og egenkontrol

- 14) Dokumentation i form af logbog, kvitteringer og opbevaringsaftaler opbevares i mindst 5 år og forevises tilsynsmyndighed efter anmodning.
- 15) Efter tilsynsmyndighedens anmodning skal der forevises beregninger for, at de niveauer for ammoniakemission fra stald og lager, ammoniakdeposition og lugtgeneafstande fra staldanlæg, der ligger til grund for miljøgodkendelsen, er overholdt. Hvis forudsætningerne for miljøgodkendelsen ændres, skal der foretages nye beregninger af gene- og miljøpåvirkningen.

### Uheld og risici

- 16) Ved driftsuheld, hvor der opstår risiko for forurening af miljøet, er der pligt til at anmelde dette til tilsynsmyndigheden, Ringkøbing-Skjern Kommune den først kommende hverdag. Er der behov for øjeblikkelig indsats ringes 112.
- 17) Senest 14 dage efter driftsuheld skal driftsansvarlig fremsende en skriftlig orientering, der beskriver uheldets omfang og indsatsen mod miljømæssige skader, samt beskriver forebyggende foranstaltninger, der begrænser risiko for nye uheld.
- 18) Ejendommens beredskabsplan/driftsforskrift skal til en hver tid være ajourført.

### Bedst tilgængelige teknik / Renere teknologi

- 19) I forbindelse med udvidelsen skal der foretages et energitjek af en energirådgiver.

### Ophør

- 20) Ved ophør af driften, skal der træffes de nødvendige foranstaltninger for at undgå forureningsfare og for at bringe stedet tilbage i tilfredsstillende tilstand. Bl.a. skal stoffer, der

kan forurene jord, grundvand og overfladevand, samt affald bortskaffes, efter gældende regler.

## Formalia

### Lovgrundlag

Miljøgodkendelsen er givet på baggrund af husdyrbrugsloven, hvor krav efter VVM-direktivet, habitatdirektivet samt i et vist omfang regler fra miljøbeskyttelsesloven og planlovens landzoneregler varetages.

Miljøgodkendelsen suppleres af generelle regler i husdyrgodkendelsesbekendtgørelsen og den generelle regulering i husdyrgødningsbekendtgørelsen.

Grundlaget for miljøgodkendelsen var på godkendelsestidspunktet:

- Kommuneplan 2017-2029
- Husdyrbrugsloven, Lov om miljøgodkendelse m.v. af husdyrbrug nr. 1572 af 20. december 2006 senest ændret i bekendtgørelse af lov om husdyrbrug og anvendelse af gødning m.v. nr. 520 af 1. maj 2019
- Husdyrgodkendelsesbekendtgørelsen, bekendtgørelse om godkendelse og tilladelse m.v. af husdyrbrug nr. 718 af 12. juli 2019
- Husdyrgødningsbekendtgørelsen Bekendtgørelse om miljøregulering af dyrehold og om opbevaring og anvendelse af gødning nr. 760 af 30. juli 2019
- Bekendtgørelse af lov om naturbeskyttelse, nr. 240 af 13. marts 2019 (Naturbeskyttelsesloven).
- Bekendtgørelse om udpegning og administration af internationale naturbeskyttelsesområder samt beskyttelse af visse arter nr. 1595 af 6. december 2018
- Bekendtgørelse om affald, nr. 224 af 8. marts 2019 (Affaldsbekendtgørelsen).
- Bekendtgørelse om indretning, etablering og drift af olietanke, rørsystemer og pipelines nr. 1611 af 10. december 2015 (Olietankbekendtgørelsen).

Der gøres opmærksom på, at ansøger selv har ansvar for at indhente nødvendige godkendelser/tilladelser i henhold til anden lovgivning.

### Høring og offentliggørelse

Ansøgningsmaterialet har været offentliggjort i 3 uger på Ringkøbing-Skjern Kommunes hjemmeside [www.rksk.dk/om-kommunen/annoncering/landbrug](http://www.rksk.dk/om-kommunen/annoncering/landbrug) fra den 29-09-2017 til den 20-10-2017, hvor der ikke er indkommet bemærkninger til det ansøgte.

Udkastet til miljøgodkendelsen har været i 30 dages høring hos ansøger, konsulent, naboer og ejere og beboere på ejendomme med boliger/bygninger indenfor konsekvenszonen fra 27-04-2020 til 26-05-2020, hvor der ikke er indkommet bemærkninger til det ansøgte.

Naboer: Ejere og beboer af boliger og bygninger indenfor konsekvensradius på 597 meter

Matrikulære naboer: Matrikulære naboer i husdyrlovens forstand defineres som ejere af ejendomme, der matrikulært grænser op til den ejendom, hvorpå anlægget er beliggende. Ringkøbing-Skjern kommune vurderer at udvidelser/ændringer på anlæggene generelt er af underordnet betydning for de matrikulære naboer til ejendommens markarealer. Nabohøringen tager derfor udgangspunkt i de matrikler, hvorpå anlæggene ligger. De naboer til markarealer, som i særlige tilfælde bliver berørt af udvidelsen, bliver inddraget i høringen i henhold til forvaltningslovens almindelige regler om partshøring. Det er i den aktuelle sag vurderet, at der ikke er nogen, som skal inddrages i høringen.

I forbindelse med høringen er der ikke indkommet bemærkninger til det ansøgte.

Afgørelse om miljøgodkendelse vil blive offentliggjort den 08-06-2020 på Ringkøbing-Skjern Kommunes hjemmeside på [www.rksk.dk/om-kommunen/annoncering/landbrug](http://www.rksk.dk/om-kommunen/annoncering/landbrug).

## Klagevejledning

I henhold til Bekendtgørelse af lov om miljøgodkendelse m.v. af husdyrbrug kapitel 7, kan der klages over miljøgodkendelsen af ansøgeren, Miljøministeriet, samt enhver, der må antages, at have en individuel væsentlig interesse i sagens udfald. Der kan desuden klages af de myndigheder og organisationer, der angivet i lovens § 85-87.

Ved klage, kan Miljø- og Fødevarerklagenævnet bestemme, at klagen har opsættende virkning på udnyttelsen.

Udnyttelse af miljøgodkendelsen i klageperioden og imens eventuel klage behandles, sker på eget ansvar.

Ansøgeren vil få besked, hvis der klages over afgørelsen.

For behandling af klager, der indbringes for nævnet, herunder anmodning om genoptagelse, betaler klager et gebyr på 900 kr. for privatpersoners og 1.800 kr. for virksomheders og organisationers vedkommende.

Klagegebyret tilbagebetales, hvis du får helt, eller delvis medhold i din klage, hvis den påklagede afgørelse ændres, eller ophæves, eller klagen afvises, som følge af overskredet frist, manglende klageberettigelse, eller fordi klagen ikke er omfattet af klagenævnets kompetence.

Ønskes afgørelsen prøvet ved domstolene, skal søgsmål ifølge § 90 i Bekendtgørelse af lov om miljøgodkendelse m.v. af husdyrbrug være anlagt inden 6 måneder efter, at sagen er offentliggjort.

**Klagefristen er 4 uger og regnes fra datoen for offentliggørelsen. Klagen skal være modtaget og registreret senest den 06.07.2020.**

### Indsendelse af klage

Det er obligatorisk for klager, at bruge Miljø- og Fødevarerklagenævnets digitale Klageportal, med mindre, du har fået en tilladelse fra Miljø- og Fødevarerklagenævnet, der fritager dig for, at anvende den digitale Klageportal. I nedenstående tekst kan du se, hvordan du skal bruge den digitale Klageportal.

### Digital Klageportal

Hvis du ønsker, at klage over denne afgørelse, kan du klage til Miljø- og Fødevarerklagenævnet. Du klager via Klageportalen, som du finder på dette link: <https://naevneneshus.dk/start-din-klage/miljoe-og-foedevareklagenævnet/>

Klagen sendes gennem Klageportalen til den myndighed, der har truffet afgørelsen. En klage er indgivet, når den er indsendt til Miljø- og Fødevarerklagenævnet, og når du har indbetalt klagegebyret. Du betaler gebyret via elektronisk overførsel eller ved giroindbetaling.

#### Anmodning om fritagelse for indsendelse, via klageportal

Miljø- og Fødevarerklagenævnet skal, som udgangspunkt, afvise en klage, der ikke er indsendt via Klageportalen. Hvis du ønsker, at blive fritaget for at bruge Klageportalen, skal du sende din klage og en begrundet anmodning til Ringkøbing-Skjern Kommune, Smed Sørensens Vej 1, 6950 Ringkøbing. Ringkøbing-Skjern Kommune videresender herefter anmodningen til Miljø- og Fødevarerklagenævnet, som træffer afgørelse om, hvorvidt din anmodning kan imødekommes.

#### Hjælp til klage

Miljø- og Fødevarerklagenævnet stiller i et vist omfang, en supportfunktion til rådighed ved oprettelse af en klage. Supportfunktionen kan kontaktes pr. tlf.: 7240 5600, eller på mail: [nh@naevneneshus.dk](mailto:nh@naevneneshus.dk). De kan kontaktes på følgende tidspunkter: man.-fre. 9.00-15.00.

### Udnyttelse, kontinuitet og revurdering

En godkendelse efter § 16a i husdyrbrugsloven bortfalder, hvis den ikke er udnyttet inden 6 år efter at godkendelsen er meddelt. Godkendelsen anses for udnyttet, når byggeriet faktisk er afsluttet. Hvis der ikke foreligger et byggeri anses en godkendelse for udnyttet, når det konstateres, at det, der er truffet afgørelse om, faktisk er gennemført.

En udnyttet miljøgodkendelse kan bortfalde helt eller delvist, hvis den efterfølgende ikke har været udnyttet i 3 på hinanden følgende år. Udnyttelsen forudsætter at mindst 25 % af det godkendte produktionsareal udnyttes driftsmæssigt og at den driftsmæssige udnyttelse ikke på noget tidspunkt ophører i 3 på hinanden følgende år. Driftsmæssig udnyttelse kræver, at der er dyr på produktionsarealerne svarende til mindst 50 % af det mulige ifølge dyrevelfærdskravene.

På vegne af Teknik- og Miljøudvalget



Ivan Thesbjerg  
Fagleder  
Land og Vand, Landbrug  
Ringkøbing-Skjern Kommune



Frank Tolbøll  
Miljømedarbejder  
Land og Vand, Landbrug  
Ringkøbing-Skjern Kommune

### **Kopi af udkast til miljøgodkendelse er sendt til:**

Ansøger: Ejer af Debjergvej 14a, 6900 Skjern

Konsulent: Åse Larsen, Slagtekalverådgivning Aps, e-mail: [aalm@slagtekalve.dk](mailto:aalm@slagtekalve.dk)

Ejere og beboer af boliger/bygninger inden for konsekvensradius på 597 meter:

Debjergvej 7, 6900 Skjern

Debjergvej 3, 6900 Skjern

Debjergvej 10, 6900 Skjern

Debjergvej 12, 6900 Skjern

Debjergvej 16, 6900 Skjern

Debjergvej 5, 6900 Skjern

Debjergvej 4, 6900 Skjern

Andrup Engvej 1, 6900 Skjern

Gesteengen 2, 6900 Skjern

### **Kopi af miljøgodkendelsen er sendt til:**

- Konsulent Åse Larsen, Slagtekalverådgivning, e-mail: [aalm@slagtekalve.dk](mailto:aalm@slagtekalve.dk)
- Ringkøbing-Skjern museum, Arkæologisk Afdeling v/Torben Egebjerg, e-mail: [post@arkvest.dk](mailto:post@arkvest.dk)
- Det økologiske Råd, 2200 København N, e-mail: [husdyr@ecocouncil.dk](mailto:husdyr@ecocouncil.dk)
- Dansk Ornitologisk Forening, e-mail: [natur@dof.dk](mailto:natur@dof.dk), [ringkoebing-skjern@dof.dk](mailto:ringkoebing-skjern@dof.dk)
- Sundhedsstyrelsen, e-mail: [senord@sst.dk](mailto:senord@sst.dk)
- Ferskvandsfiskeriforeningen for Danmark, Vormstrupvej 2, 7540 Haderup, e-mail: [nb@ferskvandsfiskeriforeningen.dk](mailto:nb@ferskvandsfiskeriforeningen.dk)
- Danmarks Naturfredningsforenings Lokalkomité for Ringkøbing-Skjern Kommune, e-mail: [dnringkoebing-skjern-sager@dn.dk](mailto:dnringkoebing-skjern-sager@dn.dk)

- Danmarks Sportsfiskerforbund, Skyttevej 4, 7182 Bredsten, e-mail: [post@sportsfiskerforbundet.dk](mailto:post@sportsfiskerforbundet.dk)
- Danmarks Sportsfiskerforbund, e-mail: [lbt@sportsfiskerforbundet.dk](mailto:lbt@sportsfiskerforbundet.dk),
- Friluftsrådet Midt-Vest, e-mail: [midtvestjylland@friluftsradet.dk](mailto:midtvestjylland@friluftsradet.dk)



## Miljøkonsekvensrapport

Ansøgningen om miljøgodkendelse skal i henhold til husdyrgodkendelsesbekendtgørelsen omfatte en miljøkonsekvensrapport, idet der er tale om en ansøgning om godkendelse efter § 16 a, stk. 2, i husdyrbrugloven.

### Krav til miljøkonsekvensrapport

Miljøkonsekvensrapporten skal mindst omfatte:

- 1) En beskrivelse af det ansøgte med oplysninger om
  - a) det ansøgtes placering, udformning, dimensioner og andre relevante særkender,
  - b) det ansøgtes forventede væsentlige og eventuelle kumulative indvirkninger på miljøet,
  - c) det ansøgtes særkender eller de foranstaltninger, der påtænkes truffet for at undgå, forebygge eller begrænse og om muligt neutralisere forventede væsentlige skadelige indvirkninger på miljøet, og
  - d) den eller de rimelige alternative løsninger, som ansøger har undersøgt, og som relevante for det ansøgte og dets særlige karakteristika, og hovedårsagerne til den eller de valgte løsninger under hensyn til det ansøgtes indvirkninger på miljøet.
- 2) Et samlet, ikke-teknisk resumé af oplysningerne i pkt. 1, og tillige oplysninger om foranstaltninger ved ophør, hvis det ansøgte vedrører et IE-husdyrbrug.

- 3) Oplysning om den kompetente ekspert, der har udarbejdet miljøkonsekvensrapporten.

Ansøger skal ved udarbejdelse af miljøkonsekvensrapporten tage hensyn til tilgængelige resultater af andre relevante vurderinger.

Ansøgers oplysninger i miljøkonsekvensrapporten, skal på en passende måde påvise, beskrive og vurdere det ansøgtes væsentlige direkte og indirekte virkninger i forhold til:

- 1) befolkningen og menneskers sundhed,
- 2) biologisk mangfoldighed med særlig vægt på kategori 1- og 2-natur samt bilag IV-arter,
- 3) jordarealer, jordbund, vand, luft og klima,
- 4) materielle goder, kulturarv og landskabet,
- 5) samspillet mellem to, flere eller alle faktorer efter nr. 1-4 og
- 6) sårbarhed i forhold til risici for større ulykker eller katastrofer som følge af faktorerne efter nr. 1-5.

### Gennemgang af miljøkonsekvensrapport

Ringkøbing-Skjern Kommune skal i henhold til husdyrgodkendelsesbekendtgørelsen gennemgå miljøkonsekvensrapporten med inddragelse af den fornødne ekspertise og kan i fornødent omfang indhente yderligere oplysninger fra ansøger til opfyldelse af kravene.

Miljøkonsekvensrapport, ansøgningen i Husdyrgodkendelse.dk, BAT-redegørelse og beredskabsplan er gennemgået.

Det er Ringkøbing-Skjern Kommunes samlede vurdering, at ansøger og dennes konsulent har leveret tilstrækkelige oplysninger til, at der kan gennemføres en miljøvurdering af det ansøgte.

Det oplyses, at der er ikke alternative placeringsmuligheder for tilbygningerne, da det logistiskmæssigt giver bedst mening, at bygge som ansøgt. Ringkøbing-Skjern Kommune er enig i denne vurdering.

## Miljøvurderingen

I henhold til husdyrgodkendelsesbekendtgørelsen skal Kommunalbestyrelsen ved afgørelsen om godkendelse og tilladelse efter §§ 16 a i husdyrbrugloven vurdere, om den ansøgte etablering, udvidelse eller ændring af husdyrbruget kan indebære væsentlig virkning på miljøet, herunder i forhold til omgivelsernes sårbarhed og kvalitet, i forhold til navnlig

- 1) landskabelige værdier,
- 2) natur med dens bestande af vilde planter og dyr og deres levesteder, herunder områder, der er beskyttet mod tilstandsændringer eller fredet, udpeget som internationalt naturbeskyttelsesområde eller udpeget som særlig sårbart over for næringsstofpåvirkning,
- 3) jord, grundvand og overfladevand, og
- 4) lugt-, støj-, rystelses-, støv-, flue-, transport- og lysgener, uhygiejniske forhold, affaldsproduktion m.v.

Kommunalbestyrelsen skal ved vurderingen inddrage alle etableringer, udvidelser og ændringer af husdyrbruget, der er godkendt, tilladt eller afgjort efter anmeldelse inden for de seneste 8 år før kommunalbestyrelsens afgørelse.

### Erhvervsmæssigt nødvendig for ejendommens drift som landbrugsejendom.

Ansøgningen omfatter opførelse af nye staldbygninger på ca. 2630 m<sup>2</sup> i tilknytning til de eksisterende bygninger. Husdyrbrugets produktion af slagtekalve øges med opførelse af den nye stald.

Ringkøbing-Skjern Kommune vurderer, at de nye bygninger er en naturlig udvidelse af husdyrbruget, som er erhvervsmæssig nødvendig for ejendommens drift som landbrugsejendom.

## Beskrivelse af husdyrbruget

### Ansøgt drift

Ansøgt drift						
4: Mellem- og slutstald	3158	Naturlig ventilation	3 m	(#104893) Ammekøer, slagtekalve (over 6 mdr.). Sengestald med spalter (kanal, bagskyl eller ringkanal) (#294) Ammekøer, slagtekalve (over 6 mdr.). Dybstrøelse	0 0	480 2240
5: Ny stald	1795	Naturlig ventilation	3 m	(#135453) Kalve, (under 6 mdr.). Dybstrøelse (#573) Kalve, (under 6 mdr.). Dybstrøelse	0 0	1240 240
3: Mellemstald	1294	Naturlig ventilation	3 m	(#104637) Flexgruppe: Alle kvæg; Dybstrøelse	0	1050
6: Hytter	340	Naturlig ventilation	3 m	(#135338) Kalve, (under 6 mdr.). Dybstrøelse	0	330
2: Enkelthytter	309	Naturlig ventilation	3 m	(#104636) Kalve, (under 6 mdr.). Dybstrøelse	0	150
7: Nyt halvtag	526	Naturlig ventilation	3 m	(#104890) Kalve, (under 6 mdr.). Dybstrøelse	0	500
<b>Sum</b>						<b>6230</b>

Områder, hvor dyrene ikke kan opholde sig og/eller ikke har mulighed for at gødningsafsætte, medregnes ikke som produktionsareal. I staldafsnit Mellem- og slutstald, er der fraregnet 438 m<sup>2</sup> i produktionsarealet, som består af fodergang m.m.. I staldafsnit mellemstald er der fraregnet 244 m<sup>2</sup> i produktionsarealet, som består af fodergang m.m. I staldafsnit hytter er der fraregnet 10 m<sup>2</sup> i produktionsarealet, som består af fodergang m.m. I staldafsnit enkelthytter er der fraregnet 159 m<sup>2</sup> i produktionsarealet, som består af fodergang m.m. I staldafsnit Nyt halvtag er der fraregnet 26 m<sup>2</sup> i produktionsarealet, som består af fodergang m.m. og i staldafsnit Ny stald er der fraregnet 315 m<sup>2</sup> i produktionsarealet, som består af fodergang m.m

## Nudrift

4: Mellem- og slutstald	3158	Naturlig ventilation	3 m	(#135532) Ammekøer, slagtekalve (over 6 mdr.). Dybstrøelse (#135531) Ammekøer, slagtekalve (over 6 mdr.). Sengestald med spalter (kanal, bagskyl eller ringkanal)	0 0	2240 480
3: Mellemstald	1294	Naturlig ventilation	3 m	(#104959) Ammekøer, slagtekalve (over 6 mdr.). Dybstrøelse	0	1050
6: Hytter	340	Naturlig ventilation	3 m	(#135394) Kalve, (under 6 mdr.). Dybstrøelse	0	330
<b>Sum</b>						<b>4100</b>

Den 25. nov. 2011 træffes afgørelse om skift i dyretype til 518 tyrekalve (60-450 kg) svarende til 189,55 DE, hvilket er nudriften i ansøgningen.

## 8-års drift

4: Mellem- og slutstald	3158	Naturlig ventilation	3 m	(#135534) Ammekøer, slagtekalve (over 6 mdr.). Dybstrøelse (#135533) Ammekøer, slagtekalve (over 6 mdr.). Sengestald med spalter (kanal, bagskyl eller ringkanal)	0 0	2240 480
3: Mellemstald	1294	Naturlig ventilation	3 m	(#104897) Ammekøer, slagtekalve (over 6 mdr.). Dybstrøelse	0	1050
<b>Sum</b>						<b>3770</b>

På ejendommen er 8-årsdriften en ammekobesætning på 171 ammekøer (tung race), 170 småkalve (0-6 mdr), 100 kvie/stude (6-28 mdr) og 70 tyrekalve (220-440 kg) i alt 221,24 DE. Den 25. nov. 2011 træffes afgørelse om skift i dyretype til 518 tyrekalve (60-450 kg) svarende til 189,55 DE, hvilket er nudriften i ansøgningen.

Tidligere godkendelser:

Der er en afgørelse om skift i dyretype fra 25-11-2011, hvor der skiftes fra 171 ammekøer med opdræt til 518 slagtekalve (60 – 450 kg).

## Gødningsopbevaringsanlæg

Navn	Lagertype	Yderligere oplysninger	Bedste tilgængelige opbevaringsteknik	Dimension	Areal (m <sup>2</sup> )
Ansøgt drift					
Gyllebeholder	Flydende				709
Møddingsplads	Fast				120

## Lagerregnskab og opbevaringskapacitet

Beskrivelse af det ansøgte:

## Ikke-teknisk resumé

Thomas Meldgård ønsker at producere flere kalve på ejendommen beliggende Dejbjergvej 14A, 6900 Skjern og ansøger derfor om en §16a godkendelse af landbruget. I forhold til gældende Husdyrgodkendelseslov søges om en tilladelse til et produktionsareal på 6.230 m<sup>2</sup>.

På ejendommen er 8-årsdriften en ammekobesætning på 171 ammekøer (tung race), 170 småkalve (0-6 mdr), 100 kvie/stude (6-28 mdr) og 70 tyrekalve (220-440 kg) i alt 221,24 DE. Den 25. nov. 2011 træffes afgørelse om skift i dyretype til 518 tyrekalve (60-450 kg) svarende til 189,55 DE, hvilket er nudriften i ansøgningen.

Udvidelsen sker ved at bygge en ny stald, nye enkelthytter til småkalve samt et nyt halvtag. Alle nye stalde opføres i direkte tilknytning til eksisterende bebyggelsesarealer.

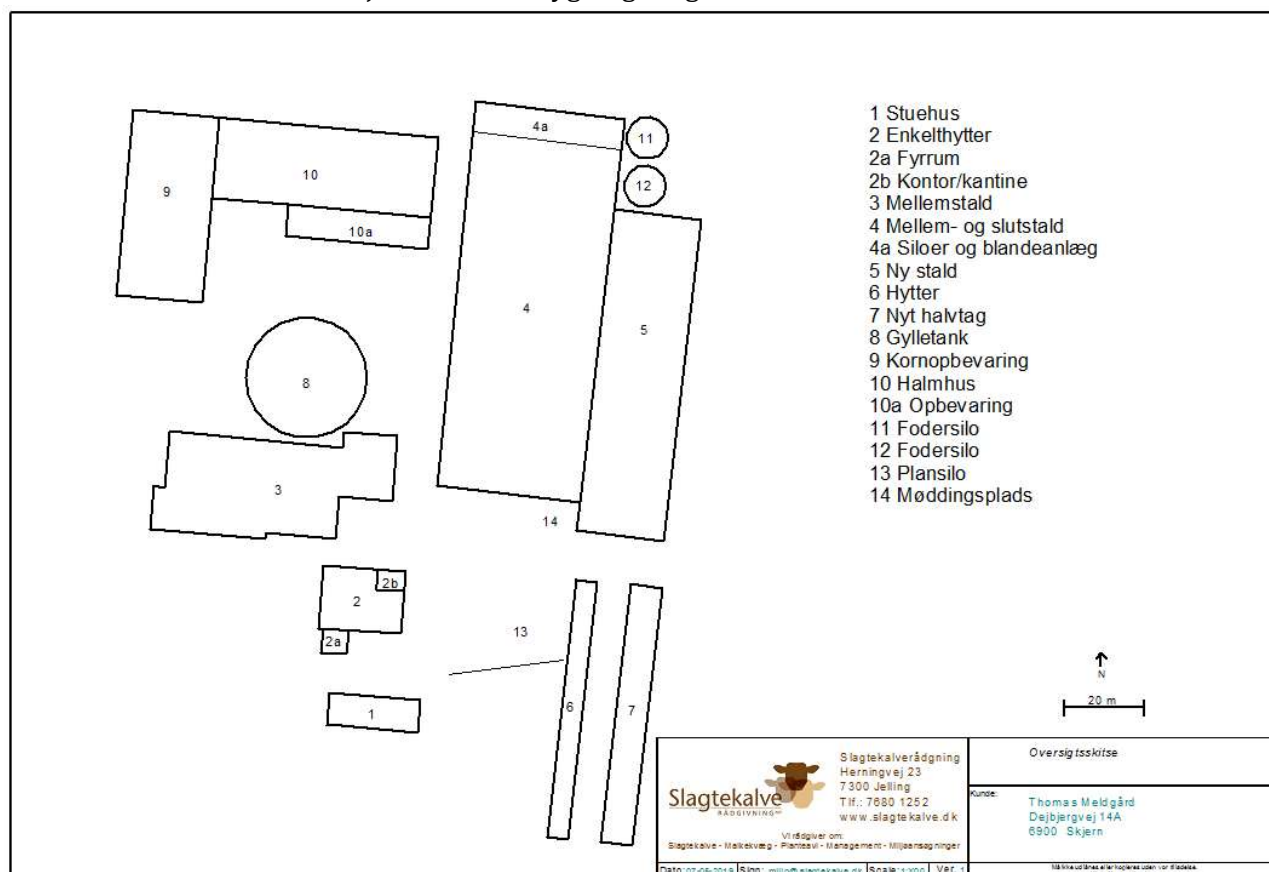
Husdyrbruget overholder lugtgeneafstanden til nærmeste nabo uden landbrugspligt, samlet bebyggelse og byzone.

Det nærmeste kategori 1 natur er Ringkøbing Fjord, som ligger ca. 2,5 km mod vest. Det er også undersøgt om et antal §3 naturpunkter i nærheden af ejendommen bliver berørt af udvidelsen. For naturpunkter i området omkring ejendommen gælder, at den planlagte ændring af husdyrproduktionen ikke vil medføre væsentlige påvirkninger af naturpunkterne.

Husdyrbruget lever op til gældende BAT-krav.

Thomas Meldgaard ejer udover omhandlede ejendom beliggende Dejbjergvej 14A ligeledes Dejbjergvej 4, 6900 Skjern. Fra Dejbjergvej 4 drives en svineproduktion. Gyllebeholderen på Dejbjergvej 14A benyttes også til opbevaring af gylle fra svineproduktionen. Der er samkøring mellem ejendommene.

Nedenfor ses en skitse over ejendommens bygninger og deres anvendelse:



Slagtekalveproduktionen drives konventionelt. Der indkøbes småkalve til bedriften, som startes op med mælkefodring i 6 Hytter, 7 Nyt halvtag samt 2 Enkelthytter. Efter mælkefodringsperioden, flyttes kalvene videre til slutfedning i de andre stalde.

Staldsystemet er overvejende dybstrøelse dog er der et areal i 4 Mellem- og slutstald og 5 Ny stald med spalter på 480 m<sup>2</sup> hhv. 240 m<sup>2</sup>. I 5 Ny stald går der kalve i vægtintervallet fra 150-220 kg på spalter. I Husdyrgodkendelse.dk er valgt den dyretypen som ligner nærmest: "Kalve (under 6 mdr.), dybstrøelse".

Alle staldafsnit med dybstrøelse er etableret med fast bund og afløb.

På ejendommen er der en gyllebeholder med naturligt flydelag. Gyllebeholderen er fra 1995 med en kapacitet på 3.000 m<sup>3</sup>.

Bygning 6 er eksisterende hytter, som flyttes hertil fra andre placeringer på gården. De eksisterende hytter flyttes og samles i en samlet række benævnt 6 Hytter. Ved at samle hytterne i en lang række skabes et sammenhængende anlæg for de små kalve. Det vil være mere effektivt og rationelt ressourcemæssigt. På den anden siden af de eksisterende hytter er 13 Plansilo og 14 Møddingsplads med afløb til gyllebeholder.

## Lokalisering

### Forbudszoner

Indenfor forbudszonerne må der ikke etableres nybyggeri (husdyranlæg og gødnings- og ensilageopbevaringsanlæg) eller udvidelser/ændringer i eksisterende bygninger, der medfører forøget forurening.

Område	Afstandskrav	Afstand målet fra nybyggeri/bygning, hvor ændringen eller udvidelsen sker
By - og sommerhuszoner	50 meter	>50 meter
Lokalplanområder	50 meter	>50 meter
Nabobeboelsesbygninger	50 meter	>50 meter
Afstand til kategori 1-natur og kategori 2-natur*	10 meter	>10 meter

\* Ensilageopbevaringsanlæg er ikke omfattet af kravet

Der er intet nybyggeri eller ændringer/udvidelser i de eksisterende bygninger indenfor forbudszonerne.

### Afstandskrav

Til husdyranlæg generelt (stald, opbevaringslager og/eller ensilage- opbevaringsanlæg) er der fasteafstandskrav for at beskytte imod forurening eller væsentlige gener fra anlæggene.

Afstandskravene gælder kun for nybyggeri, og eksisterende anlæg er derfor ikke omfattet af bestemmelsen.

Type	Afstandskrav (m)	Mindste afstand til anlæg (m)
Vandforsyning til < 10 ejendomme	25	>25
Vandforsyning til > 10 ejendomme	50	>50
Vandløb, dræn og søer * <sup>1</sup>	15	>15
Offentlig vej, privat fællesvej	15	>15
Levnedsmiddelvirksomhed	25	>25
Beboelse på samme ejendom * <sup>2</sup>	15	>15
Naboskel	30	>30

\*<sup>1</sup> Fra åbne vandløb og til søer med et areal, der er større end 100 m<sup>2</sup> skal der være mere end 100 meter til opbevaringsanlæg for flydende husdyrgødning.

\*<sup>2</sup> Ensilageopbevaringsanlæg er ikke omfattet af kravet

De lovpligtige afstandskrav er ifølge ansøgningens oplysninger overholdt.

Da de lovpligtige afstandskrav er overholdt, vurderes anlægget derfor, placeringsmæssigt, ikke at give væsentlige gener for omgivelserne eller væsentlig risiko for forurening.

### Beskyttelseslinjer

Naturbeskyttelseslovens bestemmelser om bygge- og beskyttelseslinjer skal sikre, at de nærmeste omgivelser ved søer og åer samt omkring fortidsminder, skove og kirker friholdes for bebyggelse eller andre væsentlige landskabelige indgreb.

Der er ved behandlingen af sagen taget stilling til nedenstående beskyttelseslinjer og det er med X angivet om nybyggeri på ejendommen ligger indenfor eller udenfor linjerne.

Beskyttelseslinje	Indenfor (x)	Udenfor (x)	Beskyttelseslinje	Indenfor (x)	Udenfor (x)
Klitfredede arealer		x	Skove		x
Strand		x	Fortidsminder		x
Søer		x	Kirker		x
Vandløb		x			

Det er på baggrund af ovenstående Ringkøbing-Skjern Kommunes vurdering, at husdyrbrugets anlæg ikke er i modstrid med de hensyn, der skal tages i forhold til ovennævnte emner.

### **Samlet vurdering af lokalisering**

Idet husdyrbruget ligger udenfor forbudszoner, alle afstandskrav er overholdt og anlæggets placeringen ikke er i strid med beskyttelseslinjer, er det Ringkøbing-Skjern kommunes vurdering, at husdyrbruget ikke placeringsmæssigt vil give anledning til væsentlige gener for omgivelserne eller væsentlig risiko for forurening.

### **Påvirkning af landskab**

Husdyrbruget ligger uden for de områder, som i kommuneplanen er udpeget som geologiske interesseområder, bevaringsværdige landskaber, større uforstyrrede landskaber og værdifulde kulturmiljøer.

#### Landskabsvurdering

Husdyrbruget ligger i landskabstypen slettelandskabet er karakteriseret ved et langstrakt og fladt eller jævnt faldende terræn og en meget ensartet topografi. Det kan være store åbne arealer eller mindre, afgrænset af læhegnstruktur. Det er en robust landskabstype og er dermed som udgangspunkt egnet for nyplacering eller udvidelse af eksisterende landbrug.

#### Bygningsbeskrivelse

Ny stald og kalvehytter opføres i tilknytning til den eksisterende bygningsmasse. Derfor vil hele ejendommen fremstå som en samlet enhed efter udvidelsen.

Ny stald skal opføres i søstenselementer med lameller af træ øverst. Højden er ca. 7 m., bredden er ca. 22 m. og længden er ca 90 m.

Der skabes sammenhæng mellem nye og gamle bygninger ved at arbejde med en gennemgående farveholdning og materialevalg. Den nye stald og kalvehytter vil der blive opført med i lignende materialer og farvevalg som de eksisterende bygninger.

For at fremme byggeriets indpasning i landskabet stilles vilkår til et afdæmpet valg af farvenuance samt brug af ikke reflekterende materialer.

#### Beplantning:



SV for anlægget findes der eksisterende beplantning i form af skov. Mod øst er der læhegn ca 60 m fra nybyggeriet. Der er ingen beplantning S og N for nybyggeriet

Landskabet er et åbent landbrugslandskab, hvor mange læhegn/skovbevoksninger adskiller marker og den spredte bebyggelse i området ligger i forbindelse med eksisterende beplantning.

Det betyder, at der er mange udsigts- og indsigtslinjer i landskabet.

Ejendommen er delvis skjult fra Dejbjergvej af skov.

Beplantning udgør et betydningsfuldt element ved at relatere et bygningsanlæg til landskabet og visuelt binde det til jordoverfalden og skabe et harmonisk anlæg.

Især beplantningen op til og omkring bygningerne har betydning for helhedsbilledet i forhold til omgivelser og landskabet. Sammen med stillingtagen til materialer og farver er beplantning vigtigt for staldanlægs miljø ude og inde samt for den visuelle opfattelse af byggeriet i sig selv og i tilknytning til dets omgivelser.

Af hensyn til landskabets nuværende udseende og beplantningsstrukturer omkring husdyrbrugets anlæg bør beplantning omkring anlægget etableres omkring nybyggeriet.

### **Samlet vurdering af påvirkningen af landskab**

Det er på baggrund af ovenstående Ringkøbing-Skjern Kommunes samlede vurdering, at det ansøgte husdyrbrug ikke er i modstrid med ønsket om at bevare det åbne landskab og beskytte de landskabelige hensyn, der er beskrevet i kommuneplanens retningslinjer for udviklingen af Ringkøbing-Skjern Kommune. Husdyrbruget vurderes således, hverken at skæmme landskabet, have synlige langtrækkende konsekvenser for landskabet, eller på anden vis påvirke de landskabelige værdier væsentligt.

## **Påvirkning af vilde planter og dyr.**

### **Ammoniak påvirkning af natur**

Påvirkningen af natur med dens bestande af vilde planter og deres levesteder, herunder områder, der er beskyttet mod tilstandsændringer eller fredet, udpeget som internationalt naturbeskyttelsesområde eller udpeget som særlig sårbart over for næringsstofpåvirkning vurderes på baggrund af følgende

Den maksimale tilladte totaldeposition af ammoniak på ammoniakfølsomme natur-områder omfattet af § 7 stk. 1, nr. 1 og 2, i bekendtgørelse af lov om miljøgodkendelse m.v. af husdyrbrug.

Den maksimale tilladte merdeposition af øvrige ammoniakfølsomme naturområder efter konkret vurdering, jf. § 27, stk. 1, i bekendtgørelse af lov om miljøgodkendelse m.v. af husdyrbrug.

#### Kategori 1-Natur

§ 7, stk. 1, nr. 1, omfatter nærmere bestemte ammoniakfølsomme naturtyper beliggende inden for Internationale Naturbeskyttelsesområder. De Natura 2000-naturtyper, som omfattes af § 7, stk. 1, nr. 1, er afgrænset til de ammoniakfølsomme Natura 2000-naturtyper, som indgår i udpegningsgrundlaget for området og er kortlagte af Naturstyrelsen i forbindelse med Natura 2000 planlægningen. Desuden omfatter § 7, stk.1, nr. 1 heder og overdrev indenfor Internationale Naturbeskyttelsesområder, som er beskyttet efter naturbeskyttelsesloven § 3.

### Kategori 2-Natur

§ 7, stk. 1, nr. 2, omfatter nærmere bestemte ammoniakfølsomme naturtyper, der er beliggende uden for Internationale Naturbeskyttelsesområder. Det drejer sig om naturtyperne: Højmoser, lobeliesøer, samt heder større end 10 ha, som er omfattet af naturbeskyttelseslovens § 3 og overdrev større end 2,5 ha, som er omfattet af naturbeskyttelseslovens § 3.

### Kategori 3-Natur.

For ammoniakfølsomme naturtyper, som ikke er omfattet af ovenstående Kategori 1- og 2-Natur, skal kommunen foretage en konkret vurdering af, om der skal fastsættes krav.

Kommunen skal konkret vurdere, følgende beskyttede ammoniakfølsomme naturtyper uden for de Internationale Naturbeskyttelsesområder, der ikke er omfattet af § 7 stk. 1, nr. 1 og 2: Det drejer sig om heder, moser og overdrev, som er beskyttet efter naturbeskyttelseslovens § 3.

Kommunen skal også konkret vurdere ammoniakfølsomme skove, der ligger uden for de Internationale Naturbeskyttelsesområder.

Ved den konkrete vurdering af, om der er tale om særlige regionale, eller lokale naturinteresser og ved vurdering af, om der skal stilles krav til den maksimale N-merdeposition på naturområder omfattet af Kategori 3-Natur, skal kommunen inddrage følgende fire kriterier:

1. Det aktuelle naturområdes status i kommuneplanen, herunder særligt, om det aktuelle ammoniakfølsomme naturområde er omfattet af kommuneplanens udpegning af særligt værdifulde naturområder, rekreative områder og/eller værdifulde kulturmiljøer, samt kommuneplanens retningslinjer for varetagelsen af naturbeskyttelsesinteresserne, de rekreative interesser og de kulturhistoriske interesser.
2. Om de aktuelle områder er omfattet af fredning, handleplan for naturpleje, eller anden planlagt naturindsats.
3. Det aktuelle naturområdes naturkvalitet og
4. Kvælstofbidrag fra området fra andre kilder (fx markbidrag), herunder, for så vidt angår skove, om de gødskes.

Kravene til ammoniakdepositionen er forskellige i de tre kategorier. Kravene fremgår af nedenstående tabel. Med »totaldeposition« menes ammoniakdepositionen fra stald og lager fra hele husdyrbruget (både fra den ansøgte og eksisterende drift), mens der med »merdeposition« menes ændringen i ammoniakdepositionen fra husdyrbrugets anlæg (stald og lager), som følge af det ansøgte.

Naturtyper	Fastsat beskyttelsesniveau
Kategori 1. § 7 stk. 1, nr. 1	Max. totaldeposition afhængig af antal husdyrbrug i nærheden*): 0,2 kg N/ha/år ved > 1 husdyrbrug 0,4 kg N/ha/år ved 1 husdyrbrug 0,7 kg N/ha ved 0 husdyrbrug.
Kategori 2. § 7 stk. 1, nr. 2	Max. totaldeposition på 1,0 kg N/ha pr. år

<p>Kategori 3. Heder, moser og overdrev, som er beskyttet af naturbeskyttelseslovens § 3 og ammoniakfølsomme skove.</p>	<p>Max. merdeposition på 1,0 kg N/ha pr. år. Kommunen kan tillade en merdeposition, der er større end 1,0 kg N/ha pr. år, men ikke stille krav om mindre merdeposition end 1,0 kg N/ha pr. år.</p>
---	--

### **Påvirkningen af nærmeste Kategori 1-Natur**

Det nærmeste Kategori 1-Naturområde ligger ca. 2,3 km vest for de nærmeste anlæg på husdyrbruget. Naturområdet er strandeng. Området er en del af habitatområde nr. 62 Ringkøbing Fjord.

Tålegrænsen for naturområdet vurderes til at være mellem 30 og 40 kg N/ha/år.

Ringkøbing-Skjern Kommune er allerede belastet med atmosfærisk kvælstof, der kan udgøre en trussel for den beskyttede natur. Denne belastning kaldes baggrundsbelastningen og er ifølge Nationalt Center for Miljø og Energi (DCE) i 2014 beregnet til 9,43 – 11,38 kg N/ha/år i området omkring naturarealet.

En beregning af ammoniakdepositionen til naturområdet viser, at totaldepositionen til naturområdet fra det samlede produktionsanlæg maksimalt vil være på 0 kg N pr ha. pr. år (scenarieberegning).

Da den totale ammoniakbelastning fra det samlede ansøgte anlæg på kategori 1 naturområdet ligger under 0,2 kg N pr. ha. år, er det ikke påkrævet, at vurdere nærmere på eventuel kumulation med andre husdyrbrug.

Beskyttelsesniveauet for det konkrete naturområde er fastsat til 0,4 kg N /ha/år og er overholdt ifølge beregningerne fra ansøgningen.

Den ansøgte drift af anlægget, vurderes ikke at ville påvirke det pågældende habitatområde og dets udpegningsgrundlag på en måde, der hindrer målopfyldelse for habitatområdet, og det kan ikke på et konkret eksperimentelt videnskabeligt grundlag dokumenteres, at ammoniakpåvirkningen fra husdyrbruget vil medføre en påviselig biologisk ændring af området, selv om beskyttelsesniveauet er overholdt.

### **Påvirkningen af nærmeste Kategori 2-Natur**

I kraft af den store afstand til området (mere ned 3 km), er det vurderet, at udvidelsen, samt det samlede husdyrbrug, ikke vil medføre en væsentlig ammoniakpåvirkning af det nærmeste Kategori 2-Natur.

Kommunen vurderer samtidig, at der ikke er andre kategori 2 naturområder, som vil blive væsentlig påvirket af udvidelsen af husdyrbruget. Det begrundes i de meget store afstande til de andre kategori 2 naturområder.

### **Påvirkningen af nærmeste Kategori 3-Natur og øvrig natur**

Inden for 1.000 meter fra staldanlægget er der registreret heder og søer. Moser, heder, enge, strandenge, søer og overdrev er omfattet af § 3 i Naturbeskyttelsesloven, som beskytter disse naturområder imod tilstandsændringer.

Kategori 3 natur er heder under 10 ha, overdrev under 2,5 ha, samt moser og ammoniakfølsomme skove.

Kategori 3-naturområderne og øvrigt §3 beskyttet natur indenfor 300 meter fra staldanlægget er angivet i tabellen nedenfor:

Naturtype	Afstand fra anlæg	Retning	Merbelastning Kg/N/ha	Målsætning i Kommuneplan	
Hede 1	210 m	N	0,6	C	
Hede 2	700 m	NV	0,1	C	
Søer/vandhuller	800 m	S	0,1	C	

Der er tre overordnede målsætninger for naturbeskyttelsesområderne i kommuneplanen 2013-2025 (Kommuneplanen kan ses på [www.rksk.dk](http://www.rksk.dk)):

	A-målsatte	B-målsatte	C-målsatte
Mål	Områderne bevares med deres sjældne plante- og dyreliv intakt, og der gøres en særlig indsats for at videreudvikle naturværdierne	Der arbejdes aktivt for en gunstig bevaringsstatus for områdernes plante- og dyreliv	Der arbejdes for at bevare en god biologisk tilstand af de målsatte områder

Beskyttelsesniveauet for Kategori 3-Natur hede 2 mod NV og Søer/vandhuller mod S er fastsat til en merbelastning på 1,0 kg N/ha/år med mulighed for, at der kan tillades en højere merdeposition, hvis kommunen vurderer, at det konkrete naturområde kan tåle det.

Idet merbelastningen til Kategori 3-Natur områderne ligger under 1,0 kg N/ha/år, er beskyttelsesniveauet overholdt til Kategori 3-Natur.

### Påvirkning af bilag IV-arter

EU-medlemslandene skal, i henhold til Habitatdirektivets artikel 12, indføre en streng beskyttelse af en række dyre- og plantearter, uanset om de forekommer inden for et af de udpegede habitatområder, eller udenfor. Disse arter fremgår af Habitatdirektivets bilag IV.

For dyrearterne, er der bl.a. forbud imod beskadigelse, eller ødelæggelse af yngle-, eller rasteområder og imod forsætlig forstyrrelse af arterne, i særdeleshed i perioder, hvor dyrene yngler, udviser yngelpleje, overvintrer, eller vandrer.

For plantearterne er der bl.a. forbud i mod forsætlig plukning, indsamling, afskæring, oprivning med rod, eller ødelæggelse af disse vildtvoksende planter i naturen.

Følgende dyrearter kan tænkes, at forekomme i Ringkøbing-Skjern Kommune:

- Småflagermus, Markfirben, Odder, Spidssnudet frø og Strandtudse, samt visse vandtilknyttede insekter. Arterne er næppe tilknyttet driftsbygningerne, men nedenstående arter kan muligvis have levested, fødesøgningsområde, eller opholdssted i habitater tilknyttet, eller i nærheden af udbringningsarealerne:
- Småflagermus: Ud fra småflagermus' levevis vurderes det, at de ikke påvirkes negativt af driften af husdyrbruget.
- Odder: Kan forekomme i nærområdet i tilknytning til vandløb, sø eller fjord, men er med sin levevis næppe truet af driften af husdyrbruget.
- Markfirben: Er udbredt i store dele af landet, men trues næppe af driften af husdyrbruget.
- Visse vandtilknyttede insekter: Kan være tilknyttet nærområdets vandhuller og fugtige arealer. Der foreligger dog ingen aktuelle registreringer. Disse påvirkes negativt, når vandmiljøerne næringsstofberiges, eller gror til.
- Spidssnudet frø og strandtudse: Kan forekomme i nærområdets vandhuller og fugtige arealer. Der foreligger ingen aktuelle registreringer. Padder påvirkes negativt, når vandmiljøerne næringsstofberiges eller ændrer karakter.

Ringkøbing-Skjern Kommune vurderer på grundlag af det oplyste:

- At det areal, der omfattes af nybyggeri i forbindelse med projektets gennemførelse, hovedsagelig er almindelig omdriftsareal og at inddragelsen til bebyggelse ikke vil påvirke bilag IV-arter væsentligt.
- At der i forbindelse med projektets gennemførelse ikke vil ske øvrige ændringer i arealanvendelsen, som vil være væsentlige for Bilag IV-arters trivsel
- At driften af husdyrbruget, samlet set, ikke vil medføre beskadigelse, eller ødelæggelse af yngle-, eller rasteområder i det naturlige udbredelsesområde for de dyrearter, der er optaget i EF-habitatdirektivets bilag IV, litra a, samt ikke vil medføre ødelæggelse af de plantearter, som er optaget på EF-habitatdirektivets Bilag IV, litra b

### **Samlet vurdering af påvirkningen af vilde planter og dyr**

De generelle beskyttelsesniveauer er i forhold til Kategori 1-, 2- og 3-Natur overholdt. Der ligger ingen stalde, eller lagre inden for 10 meter til Kategori 1-, 2- og 3-Natur.

Overholdelsen af BAT-emissionskravet til ammoniak og det generelle beskyttelsesniveau beskytter, som udgangspunkt, de kvælstoffølsomme naturtyper tilstrækkeligt mod kvælstofpåvirkning fra husdyrbrugets produktionsanlæg.

Den reelle ammoniakudledning fra husdyrbrugets anlæg vil afhænge af flere forhold, men ammoniakudledningen vil især kunne minimeres ved grundig og hyppig rengøring af overflader, som husdyrgødningen afsættes på.

I forhold til påvirkningen af bilag IV-arter vurderer Ringkøbing-Skjern Kommune, at husdyrbruget – ved overholdelse af de til enhver tid gældende generelle miljøregler og af de øvrige opstillede vilkår for miljøgodkendelsen – drives således, at påvirkningen på omgivelserne med luftbårne kvælstof fra produktionsanlægget minimeres til et acceptabelt niveau.

At ammoniakudledningen fra produktionsanlægget i sig selv og sammen med andre nærliggende husdyrbrug ikke vil medføre en væsentlig påvirkning af de omkring liggende naturområder.

At det ikke på et konkret eksperimentelt videnskabeligt grundlag kan dokumenteres, at ammoniakpåvirkningen fra husdyrbruget vil medføre en påviselig biologisk ændring af egnens naturområder.

## Påvirkning af jord grundvand og overfladevand

Reguleringen af arealer til udbringning af husdyrgødning sker gennem generelle regler uden krav om forudgående tilladelse eller godkendelse. Miljøvurderingen omfatter derfor alene den påvirkning som husdyrbrugets anlæg og aktiviteter derpå kan medføre.

Generelt er husdyrbrugets anlæg omfattet af kravene i husdyrgødningsbekendtgørelsen og ved Ringkøbing-Skjern Kommunes miljøtilsyn på husdyrbrugene føres der tilsyn med overholdelsen af bekendtgørelsen. Der er mulighed for, at der i godkendelser og tilladelser efter §§ 16 a og 16 b i husdyrbruksloven kan fastsættes vilkår, der er mere vidtgående end bekendtgørelsens regler.

### Påvirkning fra staldanlæg:

Generelt skal husdyranlæg, herunder stalde, læskure m.v., være indrettet således, at forurening af grundvand og overfladevand ikke finder sted. Tilsvarende gælder for løbegårde og lignende, hvor der er en sådan koncentration af dyr, at næringsstofferne fra husdyrgødningen set over en årrække ikke kan udnyttes på arealet.

Der kommunens vurdering, at når staldene er etableret med fast bund eller gulve udført af bestandige materialer, som er uigennemtrængelige for fugt, og som kan modstå påvirkningerne fra dyrene og de anvendte redskaber, vil der ikke være en påvirkning af jord, grundvand eller overfladevand fra staldanlægget.

Staldene er desuden indrettet med et afløbssystem til opsamling af flydende husdyrgødning og restvand, jf. afløbsplanen i bilag 3.

### Påvirkning fra gødningsopbevaringsanlæg:

Generelt skal husdyrgødning føres fra stalden til opbevaringsanlæg, som er etableret og drives i henhold til husdyrgødningsbekendtgørelsens krav. Husdyrgødningsbaseret kompost med et tørstofindhold på mindst 30 pct. må dog også oplagres i marken (markstakke) efter husdyrgødningsbekendtgørelsens regler.

Opbevaring af dybstrøelse sker efter lovgivning og overdækkes hvis der ikke sker tilførsel dagligt. Saftafløb/regnvand pumpes til gylletank. Udbringning af dybstrøelse sker efter regler.

Fra produktionsarealet med dybstrøelse leveres hovedparten direkte i mark til nedpløjning. En mindre andel placeres i markstak. Gyllen ledes til gyllebeholder.

Udbringning af husdyrgødning afpasses afgrødernes behov samt eventuel tilførsel af handelsgødning efter gældende regler. Husdyrgødningen udbringes under hensyn til afgrødernes vækstperiode for at sikre maksimal udnyttelse af næringsstoffer. Udbringningen af husdyrgødning følger generelle regler og efter principperne i Godt Landmandskab, hvilket bl.a. vil sige at der tages hensyn til naboer, byområder osv.

### Påvirkning fra foderopbevaringsanlæg:

Foder opbevares flere steder på ejendommen. I Bygning 4a er siloanlæg og blandeanlæg placeret. I umiddelbar tilknytning hertil findes fodersilo 11 og 12. Bygning 9 anvendes til kornopbevaring. Andre

fodermidler som mælkepulver, mineraler og hjælpestoffer mv. opbevares i Bygning 2. Foderplanen udarbejdes i samarbejde med fagkonsulent og med anvendelse af nyeste viden indenfor kalvefodring.

Ejer udarbejder kvartalsvise effektivitetskontroller, hvormed trivsel og tilvækst nøje overvåges. Kvaliteten af foderet analyseres for kontrol af kvalitet og sammensætning.

### Håndtering af spildevand, restvand og saft afløb

På et husdyrbrug kan der være forskellige typer af brugt vand og saft fra foder og husdyrgødning, som skal håndteres på forskellige måder. Definition af type, krav dertil og beskrivelse af den aktuelle håndtering på Dejbjergvej 14a, 6900 Skjern er samlet i nedenstående tabel.

<p>Sanitært spildevand</p> <p><b>Definition og krav:</b> Afløb fra toilet og køkken i driftsbygninger, skal afledes til et godkendt spildevandssystem. Der skal ansøges om særskilt godkendelse.</p> <p><b>Håndtering på husdyrbruget:</b> Der er ikke toilet i eksisterende staldbygninger.</p>
<p>Regnvand</p> <p><b>Definition og krav:</b> Tagvand og vand fra befæstede arealer, som ledes direkte til dræn/faskine i stedet for spildevandssystem. I forhold til de befæstede arealer forudsætter dette, at der ikke er væsentlig risiko for spild af olie eller andre forurenende stoffer på de befæstede arealer. Ved nedsivning skal sagen anmeldes til Ringkøbing-Skjern Kommune med angivelse af placering af nedsivningsanlægget samt dimensioneringsgrundlaget. Ved afledning til vandløb, herunder grøfter, skal udløbene forsynes med bassiner af passende størrelse med henblik på tilbageholdelse af bundfældelige stoffer. Hvor der er hydrauliske problemer skal udledningen som udgangspunkt reduceres til 1 – 2 l/s pr. ha. Dimensioneringsgrundlaget for regnvandsbassiner kan ses på Ringkøbing-Skjern Kommunes hjemmeside.</p> <p><b>Håndtering på husdyrbruget:</b> Eksisterende tagflader er opgjort til 7290 m<sup>2</sup>. Tagflader på den nye stalde er opgjort til ca. 2630 m<sup>2</sup>. Herudover samles regnvand fra ca. 1400 m<sup>2</sup> beton. Regnvand fra tage og betonplads ledes gennem faste ledninger med udløb til grøft øst for ejendommen. Udløbspunkt for afløb er vist på bilag 3.</p>
<p>Møddings- og ensilagesaft</p> <p><b>Definition og krav:</b> På møddingspladser, ensilagepladser og pladser til kalvehytter skal regnvand, som falder på pladserne og væske der løber fra saftgivende ensilage og fast gødning opsamles i en godkendt beholder og udbringes efter samme regler som gylle og fast gødning.</p> <p><b>Håndtering på husdyrbruget:</b> Væske fra plads med kalvehytter ledes til gyllebeholder. Saft fra møddingspladsen ledes til gyllebeholder. Evt. saft afløb fra ensilage afledes til gyllebeholder.</p>
<p>Restvand</p>
<p>Spildevand fra vaskeplads</p> <p><b>Definition og krav:</b> Spildevand fra vask af landbrugsmaskiner skal opsamles i gyllebeholder eller anden godkendt beholder. Alternativt kan vask af landbrugsmaskiner ske i marken.</p> <p><b>Håndtering på husdyrbruget:</b> Der rengøres ikke marksprøjter på ejendommen. Al markdrift udgår fra Dejbjergvej 4, 6900 Skjern.</p>

Der henvises desuden til afløbsplan i bilag 3.

### Påvirkning fra opbevaring af bekæmpelsesmidler, olie og brændstof

Der er ingen olietanke på ejendommen. (Der er alene olietanke på Dejbjergvej 4, som således forsyner denne ejendom. Det samme gælder øvrige olier og kemikalier som ligeledes opbevares på Dejbjergvej 4).

På bilag 5 er der en oversigt over affaldstyper og kemikalier, og hvordan de opbevares og bortskaffes.

Ringkøbing-Skjern Kommune kan oplyse, at generelt skal opbevaring ske, så der ikke er risiko for at forurene jord, vandmiljø og grundvand. Det betyder i praksis, at der ikke må være afløb fra opbevaringsrum, med mindre det fører til en opsamlingsbeholder. Det betyder også, at gulvet skal være med tæt bund. Spild skal suges op med f.eks. kattegrus eller savsmuld og afleveres til en genbrugsstation.

### Påvirkning af grundvand

Anlægget ligger i område uden drikkevandsinteresser.

På husdyrbrugets arealer er der markvandingsboringer. Ved boringer, jf. § 22, stk. 1 i Miljøbeskyttelsesloven, bør der holdes et fredningsbælte omkring borestedet på mindst 10 m for almene vandforsyningsboringer og på mindst 5 m for ikke-almene vandforsyningsboringer.

Det vil sige, at der skal holdes en sprøjte- og dyrkningsfri zone omkring vandboringerne på mindst 5 meter. Opblanding og opbevaring af bekæmpelsesmidler, herunder tom emballage, samt andre stoffer, der kan forurene grundvandet, er heller ikke tilladt inden for fredningsbæltet.

### Håndtering og opbevaring af affald

Ansøger har indsendt en oversigt over affaldstyper og kemikalier, og hvordan de opbevares og bortskaffes. Oversigten kan ses på bilag 5.

### Håndtering af unormale driftssituationer og uheld

I forbindelse med denne miljøgodkendelse, udarbejdes der en beredskabsplan, der beskriver, hvorledes der skal reageres i unormale driftssituationer og i tilfælde af uheld med eks. gylle. Der er stillet vilkår om, at beredskabsplanen til en hver tid skal være ajourført.

Det er Ringkøbing-Skjern Kommunes vurdering, at udarbejdelse af en beredskabsplan tilskynder ansøger i at gennemgå bedriften og foretage en risikovurdering af, om der skal ændres i drift eller indretning, således at risikoen for uheld minimeres samt at omfanget af skaden ved uheld reduceres.

### **Samlet vurdering af påvirkningen af jord, grundvand og overfladevand**

Beskyttelsen af jord, grundvand og overfladevand imod påvirkninger fra driften af husdyrbrug er reguleret i husdyrgødningsbekendtgørelsen, hvor der er generelle regler der skal overholdes, i forbindelse med etablering og drift af husdyrbrugets anlæg.

Overholdelsen af de generelle regler bliver kontrolleret gennem kommunens miljøtilsyn med husdyrbrugene, og der bliver ved hvert tilsyn foretaget en risikovurdering der anvendes til fastsættelse af tilsynsfrekvensen.

Der er til yderligere sikring imod forurening af jord, grundvand og overfladevand stillet vilkår til:

- Renholdelsen af de arealer der afleder vand til nedsivning eller recipient
- Vedligeholdelsen af afløb, pumper og andet som anvendes til spildevand, restvand og saftafløb
- Håndtering af spildevand, restvand og saftafløb
- Vask af landbrugsmaskiner



- Håndtering og opbevaring af affald.
- Opbevaring af brændstof, fyringsolie og medicin.

Ringkøbing-Skjern Kommune vurderer på baggrund af oplysninger fra ansøger, at de stillede vilkår, samt generel lovgivning og kommunens tilsyn med husdyrbrug er tilstrækkelig til at beskytte jord, grundvand og overfladevand mod væsentlige påvirkninger, som følge af husdyrbrugets drift.

## Påvirkning af naboer

Husdyrbruget kan påvirke naboer med lugt-, støj-, rystelser-, støv-, flue-, transport- og lysgener, uhygiejniske forhold.

### Lugt

Lugtgenekriterierne betragtes som den maksimale, miljømæssige acceptable lugtgenebelastning fra en given kilde ved den pågældende områdetype.

Genekriterierne for lugt må maksimalt være:

- 5 OUE pr. m<sup>3</sup> og 1 LE pr. m<sup>3</sup> i byzone og sommerhusområder og fremtidigt byzone- eller sommerhusområde der er med i kommuneplanens rammedel.
- 7 OUE pr. m<sup>3</sup> og 3 LE pr. m<sup>3</sup> til samlet bebyggelse og i områder i landzone, der i lokalplan er udlagt til:
  - Boligformål
  - Blandet bolig og erhvervsformål
  - Offentlige formål med henblik på beboelse, institutioner, rekreative formål og lign.
- 15 OUE pr. m<sup>3</sup> og 10 LE pr. m<sup>3</sup> ved beboelsesbygninger på ejendomme uden landbrugspligt, der ikke ejes af den ansvarlige for driften.

Desuden beregnes en konsekvenszone, som er det område hvor det erfaringsmæssigt har vist sig, at lugt i høj grad kan registreres, og hvor ejere og beboere i beboelses bygninger derfor bliver orienteret

### Kumulation af lugt

Der ligger ikke andre husdyrbrug nærmere end 300 meter fra følgende:

- Eksisterende eller ifølge kommuneplanens rammedel fremtidig byzone- eller sommerhusområde.
- Områder i landzonen, der i lokalplan er udlagt til boligformål, blandet bolig- og erhvervsformål, offentlige formål med henblik på beboelse, institutioner, rekreative formål og lign.
- Samlet bebyggelse




Der ligger ikke andre husdyrbrug nærmere end 100 meter fra nabobeboelse (beboelsesbygninger på ejendomme uden landbrugspligt, der ikke ejes af den ansvarlige for driften).

Geneafstanden skal derfor ikke forøges.

## Beregninger

I ansøgningen beregnes en nødvendig geneafstand efter såvel Miljøstyrelsens lugtmodel og FMK-modellen på grundlag af produktionsarealets størrelse i m<sup>2</sup> i de enkelte staldafsnit og emissionsfaktorerne for de forskellige dyretyper og staldsystemer. Geneafstand korrigeres i forhold til placering af omboende og antal husdyrbrug i nærheden (kumulation).

I ansøgningen er der lavet følgende beregninger:

Bebyggelse	Kumulation	Model	Ukorrigeret geneafstand	Korrigeret geneafstand	Vægtet gennemsnits- afstand	Genekriterie overholdt
Dejbjergvej 16 	0	FMK	139	139	167,7	Ja
Kirkebyvej 100 	0	NY	498,3	448,4	1873,5	Ja
Nørby By, Velling 	0	NY	697,8	697,8	3810,5	Ja

Konsekvenszone: 597 meter

Den korrigerede geneafstand angiver den maksimale afstand, hvor geneniveauet kan overholdes. Denne skal være mindre end den vægtede gennemsnitsafstand til bebyggelsen, hvilket er overholdt for alle områder

Idet de lovpligtige beskyttelsesniveau for lugtgener er overholdt, vurderes det, at udvidelsen ikke vil medføre væsentlige lugtgener for naboer og andre omkringboende.

## Beregninger af lugtemissioner fra produktioner

## Ansøgt drift

### Staldafsnit

4: Mellem- og slutstald	Antal måneder		Lugt (LE/s)	Lugt (OU/s)	Effekt af teknologi (%)	Faktisk lugt (LE/s)	Faktisk lugt (OU/s)	Produktionsareal (m <sup>2</sup> )
	Produktionsld	udegående						
	104893	0	1488,0	6240,0	0	1488,0	6240,0	480
	294	0	6944,0	29120,0	0	6944,0	29120,0	2240
5: Ny stald	Antal måneder		Lugt (LE/s)	Lugt (OU/s)	Effekt af teknologi (%)	Faktisk lugt (LE/s)	Faktisk lugt (OU/s)	Produktionsareal (m <sup>2</sup> )
	Produktionsld	udegående						
	135453	0	3844,0	16120,0	0	3844,0	16120,0	1240
	573	0	744,0	3120,0	0	744,0	3120,0	240
3: Mellemstald	Antal måneder		Lugt (LE/s)	Lugt (OU/s)	Effekt af teknologi (%)	Faktisk lugt (LE/s)	Faktisk lugt (OU/s)	Produktionsareal (m <sup>2</sup> )
	Produktionsld	udegående						
	104637	0	3255,0	13650,0*	0	3255,0	13650,0*	1050
6: Hytter	Antal måneder		Lugt (LE/s)	Lugt (OU/s)	Effekt af teknologi (%)	Faktisk lugt (LE/s)	Faktisk lugt (OU/s)	Produktionsareal (m <sup>2</sup> )
	Produktionsld	udegående						
	135338	0	1023,0	4290,0	0	1023,0	4290,0	330
2: Enkelthytter	Antal måneder		Lugt (LE/s)	Lugt (OU/s)	Effekt af teknologi (%)	Faktisk lugt (LE/s)	Faktisk lugt (OU/s)	Produktionsareal (m <sup>2</sup> )
	Produktionsld	udegående						
	104636	0	465,0	1950,0	0	465,0	1950,0	150
7: Nyt halvtag	Antal måneder		Lugt (LE/s)	Lugt (OU/s)	Effekt af teknologi (%)	Faktisk lugt (LE/s)	Faktisk lugt (OU/s)	Produktionsareal (m <sup>2</sup> )
	Produktionsld	udegående						
	104890	0	1550,0	6500,0	0	1550,0	6500,0	500
Sum			19313	80990*		19313	80990*	

\*Lugten kommer fra flexgrupper, hvor den højeste lugt fra hver flexgruppe er valgt.

Nudrift								
Staldafsnit								
	Produktionsld	Antal måneder udegående	Lugt (LE/s)	Lugt (OU/s)	Effekt af teknologi (%)	Faktisk lugt (LE/s)	Faktisk lugt (OU/s)	Produktionsareal (m <sup>2</sup> )
<b>4: Mellem- og slutstald</b>								
	135532	0	6944,0	29120,0	0	6944,0	29120,0	2240
	135531	0	1488,0	6240,0	0	1488,0	6240,0	480
<b>3: Mellemstald</b>								
	104959	0	3255,0	13650,0	0	3255,0	13650,0	1050
<b>6: Hytter</b>								
	135394	0	1023,0	4290,0	0	1023,0	4290,0	330
<b>Sum</b>			<b>12710</b>	<b>53300</b>		<b>12710</b>	<b>53300</b>	

## Støj og rystelser

Ansøger oplyser:

Støj fra husdyrbruget stammer hovedsageligt fra husdyr, korn- og fodertransportsystemer, tilkørsel af halm og frakørsel af husdyrgødning. Herudover kan der opleves støj ved interne transporter og øvrige transporter til/fra ejendommen.

Støjkilde	Periode
Korn- og fodertransporter	Udelukkende i dagtimerne.
Lydafgivelse fra husdyrene	Normalt i dagtimerne
Transporter	Ved levering af korn og foder. Ind- og udlevering af dyr.

Der vil forekomme støj fra kornvalser, som er placeret i bygning 4a. Ved foderlevering vil der kunne opleves støj indenfor normal arbejdstid. Der leveres foder ca. 1-2 gange pr. måned. Der vil være støj ved indsættelse af kalve og ved levering af dyr til slagt ca. 1-2 gange pr. uge.

Støj søges minimeret ved vedligehold af maskiner. Maskiner repareres, så vidt det er muligt, indendøre for at reducere støj.

Kommunens vurdering:

Støjkilder fra husdyrbruget udgøres primært af kornvalser, husdyr, korn- og fodertransportsystemer, tilkørsel af halm og frakørsel af husdyrgødning.

Ansøger har oplyst, at støj fra husdyrbruget ikke er et problem for de omkringboende. Det er Ringkøbing-Skjern Kommunes vurdering, at støj fra husdyrbruget i fremtiden ikke forventes at blive et

problem for de omkringboende. Der er ikke foretaget støjberegninger i forbindelse med udarbejdelsen af denne miljøgodkendelse.

Der er i miljøgodkendelsen fastsat vilkår om maksimale grænser for støj og rystelser, samt at såfremt der skulle opstå gener fra støj eller rystelser for de omkringboende, og tilsynsmyndigheden finder det nødvendigt, skal der foretages målinger.

Herudover henvises der til, at det er god landmandpraksis, at transport til og fra husdyrbruget foregår ved hensynsfuld kørsel, for at begrænse bl.a. støjgener.

## **Lys**

Ansøger oplyser:

Alle staldafsnit er lukkede og lysgenerne herfra vil derfor være begrænsede. Lyset er alene tændt, når der pågår arbejde i staldene, dvs. yderst sjældent i nattetimerne. Der vil løbende bliver skiftet til lavenergilysstofrør i eksisterende stalde.

Kommunens vurdering: Det vurderes, at lys fra ejendommen ikke vil give anledning til væsentlige gener for de omkringboende, idet lyset er alene tændt, når der pågår arbejde i staldene, dvs. yderst sjældent i nattetimerne.

## **Fluer og skadedyr**

Ansøger oplyser:

På ejendommen foretages en generel bekæmpelse af skadedyr. Muldvarper og mosegrise bekæmpes mekanisk i det omfang de måtte forekomme.

I det omfang det er nødvendigt, vil der blive foretaget fluebekæmpelse i henhold til retningslinierne fra Aarhus Universitet, Institut for Agroøkologi.

Ejendommen er tilmeldt kommunal rottebekæmpelsesordning, der besøger ejendommen efter behov. Ejer har det overordnede ansvar, for at sikre en effektiv bekæmpelse.

Kommunens vurdering:

Der er stillet vilkår om, at der skal foretages en effektiv fluebekæmpelse, og at foder skal opbevares, så der ikke opstår risiko for tilhold af rotter m.v. På forlangende skal bekæmpelse af rotter, eller lign. foretages af et autoriseret rottebekæmpelsesfirma.

Det vurderes, at ejendommens skadedyrsbekæmpelse er tilfredsstillende til at forebygge og løse et eventuelt opstået problem med skadedyr.

## **Støv**

Ansøger oplyser

Anlægget ligger i åbent landskab med spredt bebyggelse. Nærmeste by er Lem som ligger 3,8 km mod nord. Nærmeste beboelse uden landbrugspligt er Dejbjergvej 16. Der foregår erhvervsrelateret kørsel fra de nordlige tilkørselsveje til ejendommen.

Der kan bl.a. forekomme ophvirvling af støv ifm. transporter på og omkring ejendommen, ved valsning af korn, ved halmstrøning samt ved håndtering af afgrøder og foder.

Håndteringen (aflæsning, blanding) af foder/afgrøder foregår primært i lukkede systemer, hvilket reducerer støvgenerne. Oprydning og renholdelse af staldene og nære omgivelser vil bidrage til at minimere støvgenerne.

Der forventes øget støv ifm. udvidelsen af husdyrbruget, men det søges imødegået med god landmandspraksis, hensynsfuld kørsel, god planlægning etc.

Kommunens vurdering:

Det forventes ikke, at husdyrbruget vil give anledning til støvgener for de omkringboende. Der er fastsat vilkår til, at sikre de omkringboende mod støvgener fra husdyrbruget. Herudover henvises der til, at det er god landmandspraksis, at transport til og fra husdyrbruget foregår ved hensynsfuld kørsel, for at begrænse bl.a. støvgener.

### **Transport**

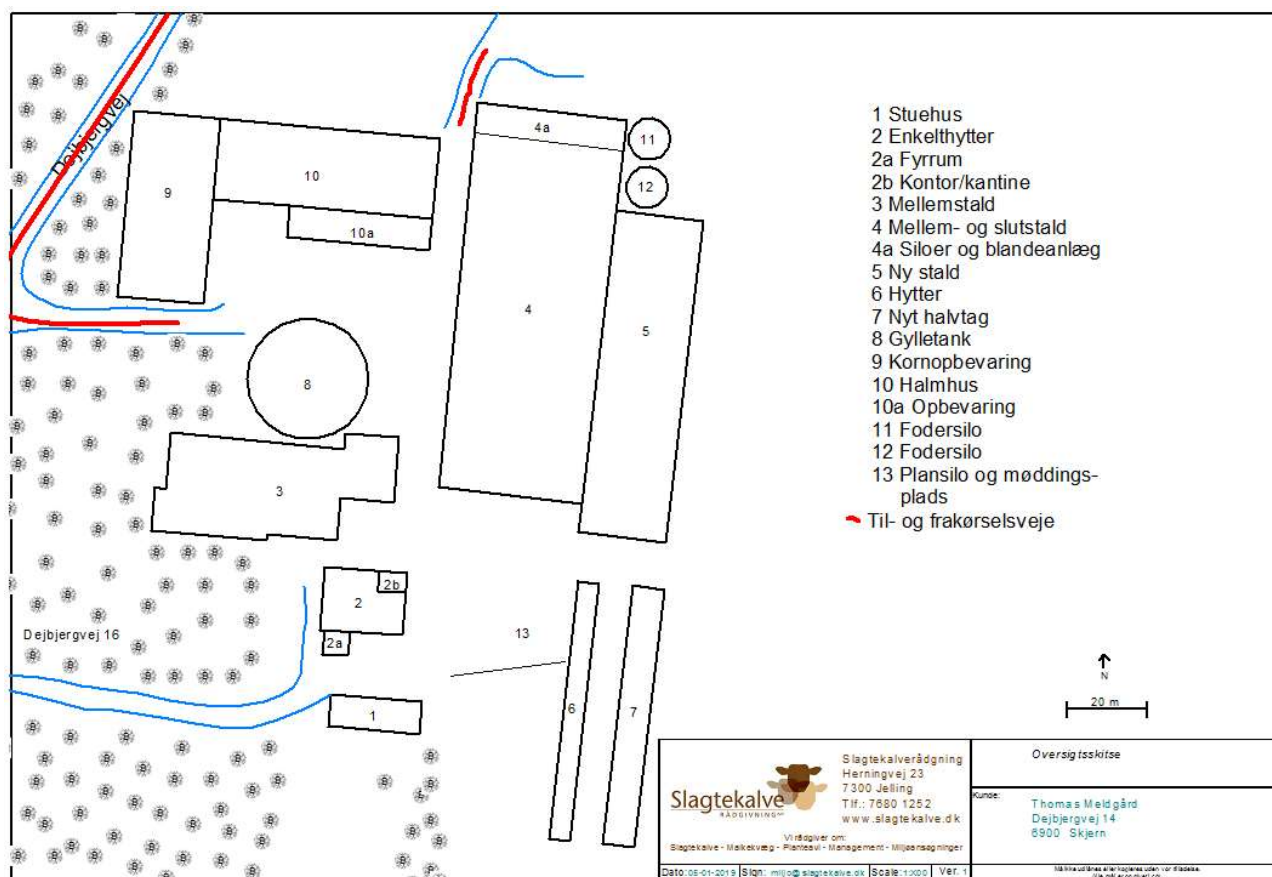
Kommunen skal i forbindelse med sagsbehandlingen af en miljøgodkendelse vurdere, om til-og frakørsel til bedriften vil kunne ske uden væsentlige miljømæssige gener for de omboende. Generne fra trafik forekommer i forbindelse med til- og frakørsel til bedriften med dyr, foder og husdyrgødning.

Generelt kan der i en miljøgodkendelse stilles vilkår til om, at anvende bestemte interne veje samt hvilke veje der skal benyttes ved til- og frakørsel. Der kan desuden stilles krav om, at til- eller frakørsel af foder, gødning m.v. kun må ske på bestemte tidspunkter. Derimod er der ikke i husdyrbrugsloven hjemmel til at fastsætte vilkår for transporten på offentlig vej, samt spørgsmål vedr. belastning af det lokale vejnet. Færdsel på offentlig vej reguleres af færdselsloven og håndhæves af politiet. (NMK-132-00789 og NMK-132-00839).

Ansøger oplyser:

Arbejdsførsel til og fra staldanlægget sker via Dejbjergvej. Hovedparten af transporterne udgøres af transporter med husdyrgødning, levering og afhentning af dyr og foder.

Transporterne vil primært foregå indenfor normal arbejdstid kl. 6.00 til 18.00, men der kan også være tidspunkter med øget trafik på og omkring ejendommen udenfor de anførte tidspunkter.



Al erhvervskørsel foregår ad de nordlige tilkørselsveje. Det er alene kørsel til/fra ejendommens stuehus der benytter den sydlige vejføring.

Antallet af transporter til og fra ejendommen er anført i tabellen herunder. Tabellen indeholder et retningsgivende antal transporter i nudrift og ansøgt drift.

Transporttype	Nudrift antal/år	Ansøgt drift antal/år	Stigning antal/år
Dybstrøelse til arealer (traktor)	41	82	41
Korn	33	40	7
Halm	66	85	19
Handelsgødning	1	3	2
Indkøbte foderstoffer	12	25	13
Modtagelse af kalve	26	26	0
Levering af kalve	52	52	0
Kørsel med markmaskiner	41	60	19
Dieselolie	5	8	3
Døde dyr	21	60	39
Andet (hjælpestoffer m.m.)	12	15	3
Dagrenovation	25	25	0
<b>Antal årlige transporter</b>	<b>335</b>	<b>481</b>	<b>146</b>

Den øgede kørsel vil primært foregå i vækstsæsonen og direkte ud på markerne. Halmen hentes som oftest i vækstsæsonen direkte fra markerne. Transporterne til/fra husdyrbruget vil hovedsageligt foregå indenfor normal arbejdstid.

Da der er tale om gode til- og frakørselsforhold, vurderes det på den baggrund, at transporter til og fra ejendommen ikke medfører væsentlige gener.

Kommunens vurdering: Ansøgt projekt vil betyde en forøget transport til og fra husdyrbruget. Der er tale om, at især antallet af transporter af dybstrøelse, korn og foder, halm, døde dyr og kørsel med maskiner vil stige.

Forøgelsen af transporter er efter Ringkøbing-Skjern Kommunes opfattelse ikke af et omfang, som vil indebære væsentlige forøgede gener for omkringboende med hensyn til støj, støv eller lugt.

### **Døde dyr**

Ansøger oplyser, at alle døde dyr bliver opbevaret under kadaverkappe, på befæstet areal, hævet fra jorden og placeret så direkte sollys undgås. DAKA kommer og henter døde dyr førstkomende hverdag efter ansøger har bedt om afhentning.

### **Samlet vurdering af påvirkning af nabogener**

Ringkøbing-Skjern Kommune vurderer, at de stillede vilkår, samt generel lovgivning og kommunens tilsyn med husdyrbrug er tilstrækkelig til at beskytte naboer mod væsentlige påvirkninger, som følge af husdyrbrugets drift.

### **Anvendelse af BAT (bedste tilgængelige teknik)**

Forebyggelse og begrænsning af forurening på husdyrbrug skal først og fremmest ske ved anvendelse af bedst tilgængelige teknik herunder renere teknologi, f.eks. mindre forurenende anlæg, processer og råvarer.

BAT fastlægges ud fra en overordnet vurdering af, hvad der er teknisk og økonomisk muligt for de forskellige husdyrbrancher. Det er altså ikke den enkelte landmands økonomi, som ligger til grund for kommunens vurdering.

Vurderingen af BAT i §16a og §16b miljøgodkendelser skal ske i forhold til følgende områder:

Staldindretning

Management

Foder

Forbrug af vand og energi

Opbevaring og udbringning af husdyrgødning

### **Anvendelse af bedste teknik til reduktion af ammoniakemissionen**

I godkendelser og tilladelser til husdyrbrug med en samlet ammoniakemission på mere end 750 kg NH<sub>3</sub>-N pr. år skal der fastsættes vilkår til opfyldelse af krav til den maksimale ammoniakemission ved anvendelse af den bedste tilgængelige teknik (BAT)

Miljøstyrelsen har udmeldt, at kommunerne ikke skal anvende BAT-konklusionerne, med de meget omfattende baggrundsdokumenter, ved fastlæggelse af bedste tilgængelige teknik. I stedet skal



kommunerne anvende de regler i husdyrgodkendelsesbekendtgørelsen, der bliver fastsat med henblik på at implementere BAT-konklusionerne. Fra 1. august 2017 forventes der efter denne model at være fastsat en række generelle regler om BAT, der skal sikre denne implementering herunder bindende BAT-krav om ammoniakreduktion fastsat i husdyrgodkendelsesbekendtgørelsens bilag 3, regler om BAT i forhold til andet end ammoniak, generelle regler om miljøledelse mv.

Kravet til den maksimale emission af NH<sub>3</sub>-N pr. år (BAT) omfatter hele husdyrbruget, men kravet til det enkelte staldafsnit afhænger af, om staldafsnittet betragtes som nyt eller eksisterende. Miljøstyrelsen har udarbejdet emissionsgrænseværdier for ammoniak for de fleste typer af eksisterende stalde og nye stalde.

BAT-krav er i husdyrgodkendelsesbekendtgørelsen angivet som den maksimale ammoniakemission i kg NH<sub>3</sub>-N pr. m<sup>2</sup> produktionsareal pr. år for de forskellige dyretyper og staldsystemer.

Ringkøbing-Skjern Kommune tager ved fastlæggelsen af BAT-niveauet for husdyrbruget udgangspunkt i disse emissionsgrænseværdier

#### Emissionsgrænseværdi for ammoniak

Ringkøbing-Skjern Kommune har, med udgangspunkt i Miljøstyrelsens vejledende emissionsgrænseværdier, beregnet et BAT emissionsniveau for bedriften på 5432 kg NH<sub>3</sub>. Se bilag:

Ammoniakemissionsniveauet ved det ansøgte projekt er 5432 kg NH<sub>3</sub>, i følge ansøgningen.

Det beregnede emissionsniveau for ammoniak er således overholdt.

#### Staldindretning

Staldsystemet er overvejende dybstrøelse dog er der et areal i 4 Mellem- og slutstald og 5 Ny stald med spalter på 480 m<sup>2</sup> hhv. 240 m<sup>2</sup>.

Produktionen foregår i bestående staldanlæg, hvor der ikke ændres på staldgulvet. Det forventes ikke, at staldgulvene i det bestående staldanlæg skal gennemgå en renovering indenfor tidsrammerne af en ny miljøgodkendelse. Der skal således ikke foretages ombygninger i anlægget, der umiddelbart muliggør installation af ammoniakreducerende teknologi på økonomisk acceptable vilkår, der er proportionale i forhold til den opnåelige reduktion af ammoniakudledningen. For de nye stalde gælder at der er valgt samme staldsystem som de eksisterende. Dybstrøelse er den alt overvejende staldtype. Dybstrøelse er BAT.

Ringkøbing-Skjern Kommune vurderer, at det ansøgte projekt anvender staldteknikker, som er beskrevet i Miljøstyrelsens teknologiblade og som er BAT for husdyrbruget.

#### Management

Ejer fokuserer på, at forbedre management på ejendommen. En løbende fokusering på god driftsledelse er forudsætningen for en løbende reduktion af produktionens miljøpåvirkning. Det sikres bl.a. gennem udarbejdelse af foderplaner, hvor der fokuseres på at optimere dyrenes udnyttelse af foderets næringsstoffer. Det sikres desuden at ansatte løbende orienteres og uddannes i det nødvendige omfang således ny viden omkring produktionen implementeres hurtigst muligt.

Planlægning af rutiner f.eks. omkring udbringning af husdyrgødning, strøning af dyrene o.l. er med til at reducere fordampningen af ammoniak fra produktionen.

Det er vanskeligt, at kvantificere den miljømæssige effekt af ovenstående tiltag. Løbende fokus på ovenstående forhold er dog uden tvivl en vigtig forudsætning for, at der løbende sker forbedring af foderudnyttelse og anvendelsen af ny viden omkring produktionen, således der sker en reduktion af produktionens miljøpåvirkning i takt med viden og erfaring opsamles.

Mange af de forhold der gennem god management vil reducere produktionsmiljømæssige påvirkning er samtidig tiltag der er med til at forbedre produktionsøkonomien på ejendommen. Der er derfor et direkte økonomisk incitament til løbende at arbejde og forbedre forhold som giver en mindre miljøpåvirkning fra produktionen.

Ansøger har dermed både et direkte økonomisk incitament og et miljømæssig incitament til løbende at forbedre ejendommens management.

Driftens management omfatter:

- Personalet uddannes løbende gennem kurser og efteruddannelse.
- Der er tilknyttet en række fagkonsulenter, der gennemgår bedriften med ejer og medarbejdere efter behov.
- Der er fast dyrlægeaftale. Der føres medicinjournal.
- Der udarbejdes mark- og gødningsplaner for bedriften. Herunder journal over udbringning af handels- og husdyrgødning samt sprøjtejournal.
- Fodersammensætning og fodringsstrategi evalueres og tilpasses løbende, således at nyeste viden anvendes.
- Rengøring i og omkring siloer og bygninger foretages jævnligt med henblik på at minimere risikoen for lugt og opformering af skadegørende dyr og insekter.

Der vil kun være 1-2 ansatte i produktionen. Derfor vil der ikke blive etableret noget skriftligt management-system, men ledelsen vil have tæt kontakt til de ansatte og kan tilrettevise dem efter principper om godt landmandskab.

Ringkøbing-Skjern Kommune vurderer således, at det ansøgte overholder niveauet for BAT m.h.t. management

#### Foder

Foder opbevares flere steder på ejendommen. I Bygning 4a er siloanlæg og blandeanlæg placeret. I umiddelbar tilknytning hertil findes fodersilo 11 og 12. Bygning 9 anvendes til kornopbevaring. Andre fodermidler som mælkepulver, mineraler og hjælpestoffer mv. opbevares i Bygning 2. Foderplanen udarbejdes i samarbejde med fagkonsulent og med anvendelse af nyeste viden indenfor kalvefodring.

Ejer udarbejder kvartalsvise effektivitetskontroller, hvormed trivsel og tilvækst nøje overvåges. Kvaliteten af foderet analyseres for kontrol af kvalitet og sammensætning.

Ringkøbing-Skjern Kommune vurderer, at det ansøgte overholder niveauet for BAT m.h.t. foder.

#### Forbrug af energi og vand

Vandspild fra drikkekopper optages i dybstrøelsesmåtten. Bedriftens drikkevandsinstallationer rengøres og efterses jævnligt med henblik på at undgå spild. Evt. lækager identificeres og repareres hurtigst muligt.

Energiforbruget kan minimeres ved gennemførelse af energitjek, løbende overgang til energibesparende belysning samt justering og vedligeholdelse generelt. Det billigste lys er sollyset. Ved at holde vinduer, ovenlysvinduer og –tagplader rene kan der opnås en besparelse på dette område.

Det er Ringkøbing-Skjern Kommune vurdering, at det ansøgte overholder niveauet for BAT m.h.t. energi og vand for den type bedrift.

### Opbevaring og behandling af husdyrgødning

Fra produktionsarealet med dybstrøelse leveres hovedparten direkte i mark til nedpløjning. En mindre andel placeres i markstak. Der er afløb fra staldene til gyllebeholderen. Gyllen ledes til gyllebeholder.

Udbringning af husdyrgødning afpasses afgrødernes behov samt eventuel tilførsel af handelsgødning efter gældende regler. Husdyrgødningen udbringes under hensyn til afgrødernes vækstperiode for at sikre maksimal udnyttelse af næringsstoffer. Udbringningen af husdyrgødning følger generelle regler og efter principperne i Godt Landmandskab, hvilket bl.a. vil sige at der tages hensyn til naboer, byområder osv. Det er Ringkøbing-Skjern Kommune vurdering, at det ansøgte overholder niveauet for BAT m.h.t. Opbevaring af husdyrgødning.

### Alternativer og fravalg BAT

I følge ansøgningen er følgende teknikker fravalgt:

Fravalgte BAT-virkemidler:

Gyllekøling: I svinestalde er det muligt at opnå en ammoniakreducerende effekt ved installering af gyllekøling. Tilsvarende dokumentation findes ikke p.t. for kvægstalde, og der er på nuværende tidspunkt ikke udført forsøg i Danmark, der viser en effekt af gyllekøling i kvægstalde.

Gylleforsuring: Gylleforsuring er fravalgt af flere årsager. Forsuring i gyllekanaler er ikke økonomisk eller teknisk muligt, uden en markant ombygning af de eksisterende anlæg. Stalde og gødningsanlægs alder og udformning medfører derudover, at der ikke kan stilles garanti mod korrosions- og syreskader eller at gældende arbejdsmiljølovgivning kan overholdes.

Biologisk luftvasker eller kemisk luftvasker: Da der er naturlig ventilation i staldene er dette ikke relevant.

Ændring af ventilationsafkast: Der er naturlig ventilation i staldene og det er derfor ikke muligt.

Fravalget af ovenstående er velbegrundet. Eftersom der ikke er proportionalitet mellem udgift og reduceret ammoniak vurderes ovenstående ikke til at være BAT for ansøgte husdyrbrug.

Kommunen vurderer, at ansøgningen lever op til BAT-kravene for denne type af husdyrproduktion. Det er derfor ikke påkrævet at anvende yderligere teknikker.

### Opbevaring og behandling af husdyrgødning

Fra produktionsarealet med dybstrøelse leveres hovedparten direkte i mark til nedpløjning. En mindre andel placeres i markstak. Gyllen ledes til gyllebeholder.

Udbringning af husdyrgødning afpasses afgrødernes behov samt eventuel tilførsel af handelsgødning efter gældende regler. Husdyrgødningen udbringes under hensyn til afgrødernes vækstperiode for at sikre maksimal udnyttelse af næringsstoffer. Udbringningen af husdyrgødning følger generelle regler og efter principperne i Godt Landmandskab, hvilket bl.a. vil sige at der tages hensyn til naboer, byområder osv

Det er Ringkøbing-Skjern Kommune vurdering, at det ansøgte overholder niveauet for BAT m.h.t. Opbevaring af husdyrgødning.

Kommunen vurderer, at ansøgningen lever op til BAT-kravene for denne type af husdyrproduktion. Det er derfor ikke påkrævet at anvende yderligere teknikker.

## Alternative løsninger

Ansøger har oplyst, at placeringen af de nye stalde har været overvejet, men at den valgte placering, anses som værende mest hensigtsmæssig, i forhold til logistik og det omgivende miljø. Alternativet til denne miljøgodkendelse er at beholde den nuværende produktion.

I forhold til det omgivende landskab, naboer og andre interessenter i området, giver den valgte placering, det bedste samlede helhedsindtryk af husdyrbruget efter udvidelsen.

## 0-alternativ

Det er Ringkøbing-Skjern Kommunes vurdering, at den øgede miljøpåvirkning, som følge af ansøgte projekt, ikke vil påvirke omgivelserne væsentligt (se den øvrige del af miljøvurderingen).

Det er endvidere, Ringkøbing-Skjern Kommunes vurdering, at de socioøkonomiske konsekvenser af 0-alternativet (fastholdelse af konstant produktionsniveau), vil være en begyndende afvikling af produktionen.

Samfundsmæssigt vil 0-alternativet, derfor kunne betyde færre arbejdspladser, dels på slagterierne, men også i virksomheder, såsom vognmænd, foderstoffer m.fl..

Det kan, som følge af 0-alternativ, forventes at samfundets indkomstdannelse mindskes.

## Egenkontrol

Der er stillet vilkår om, at husdyrbruget for egen regning skal eftervise, at de stillede støj- og vibrationskrav er overholdt, såfremt tilsynsmyndigheden skønner, at eventuelle klager vedrørende støj og rystelser fra husdyrbruget, er velbegrundede.

Der er tilsvarende stillet vilkår om, at tilsynsmyndigheden kan kræve, at husdyrbruget foretager undersøgelse af lugtkilder, hvis det skønnes, at eventuelle klager over lugt fra anlægget, er velbegrundede.

Endeligt er der stillet vilkår om, at tilsynsmyndigheden kan anmode om nye beregninger af ammoniakemission, ammoniakdeposition, samt lugtgeneafstande.

## Konklusion

Idet de lovpligtige afstandskrav og beskyttelsesniveauer er overholdt, vurderer Ringkøbing-Skjern Kommune at:

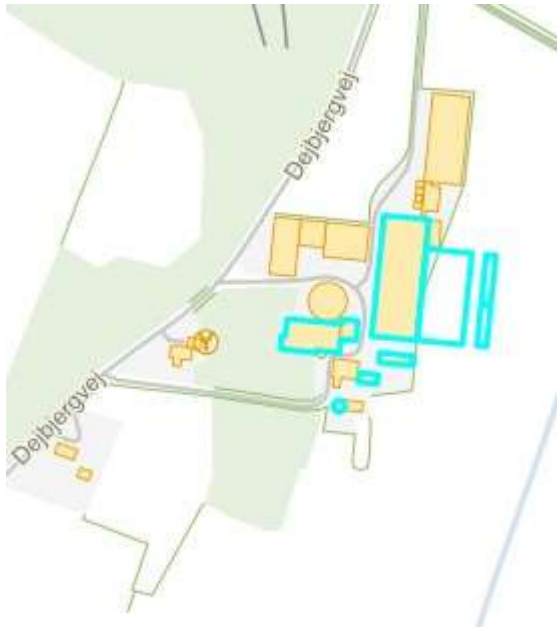
Udvidelsen af husdyrbruget, samt opførelse af slutstald på i alt 1795 m<sup>2</sup> med et produktionsareal på 1480 m<sup>2</sup> nye kalvehytter på i alt 309 m<sup>2</sup> med et produktionsareal på 150 m<sup>2</sup> samt nyt halvtag til kalve på 526 m<sup>2</sup> med et produktionsareal på 500 m<sup>2</sup> kan tillades, idet udvidelsen og det samlede husdyrbrug ikke vil medføre en væsentlig genepåvirkning af naboer, Kategori 1-, 2- og 3-Natur samt landskabelige værdier og kulturmiljøer.

Derudover er det vurderet, at udvidelsen og det samlede husdyrbrug ikke vil medføre en væsentlig påvirkning af § 3-områder, eller andre naturområder som er beskyttet mod tilstandsændring, fredet, udpeget som internationalt naturbeskyttelsesområde, eller særlig sårbar overfor næringsstofpåvirkning.

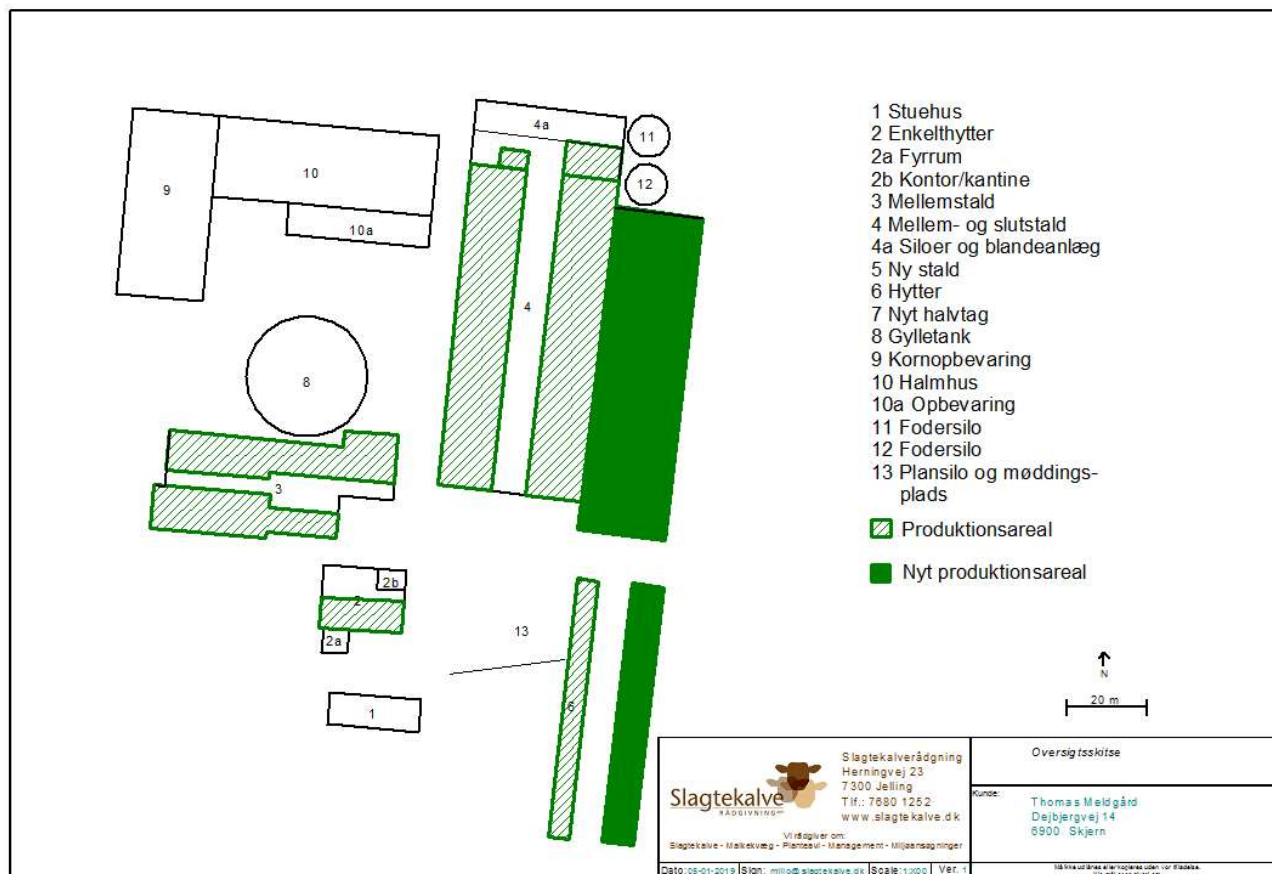
Endvidere er det vurderet, at det ansøgte projekt og det samlede husdyrbrug ikke vil have væsentlig virkning på de bestande af vilde planter, dyr (herunder Bilag IV-arter), eller deres levesteder, som de ovennævnte områder er udpeget på baggrund af.

Der anvendes den bedst tilgængelige teknik, til at forebygge og begrænse eventuel forurening.

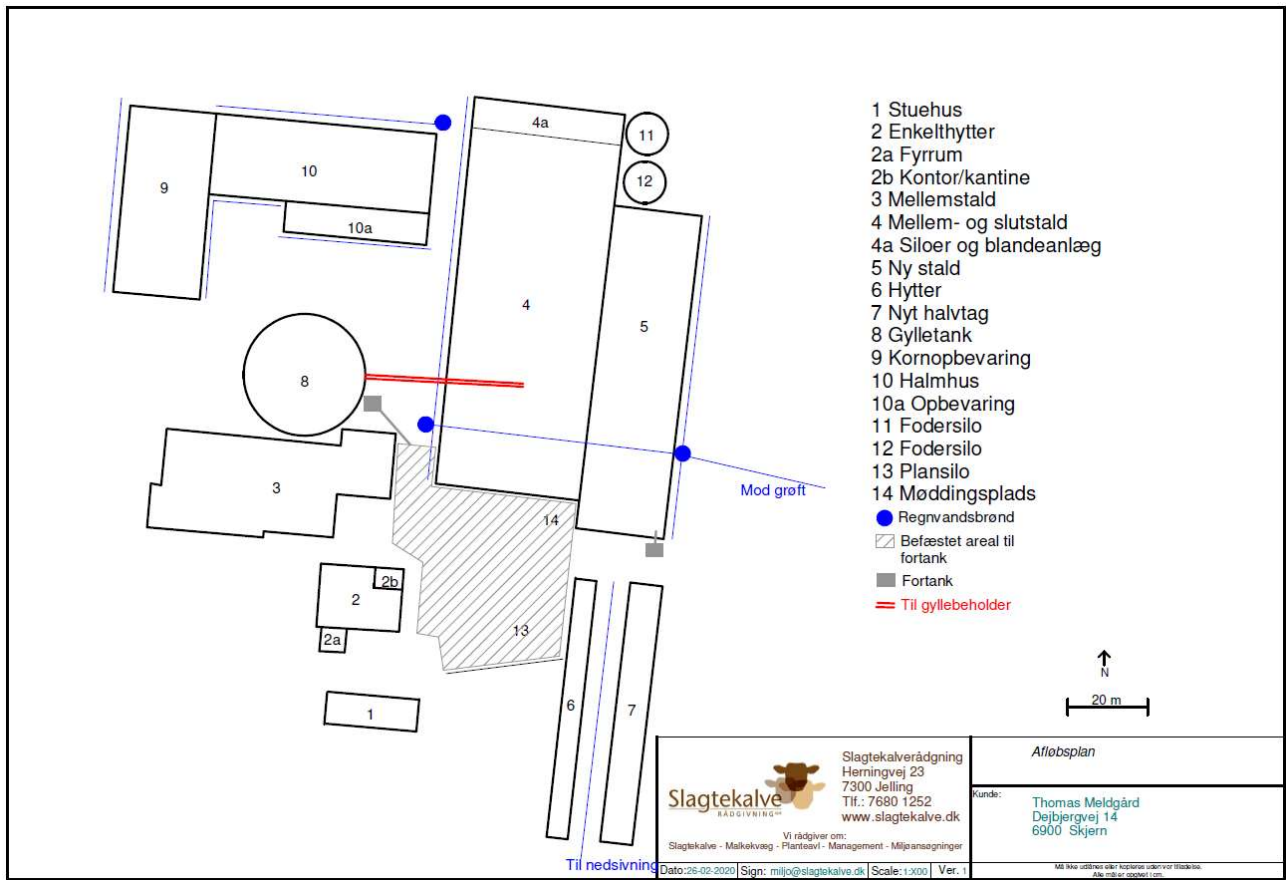
## Bilag 1: Oversigtskort



## Bilag 2: Bygningsoversigt



# Bilag 3: Afløbsplan





## Bilag 4: BAT

Samlet BAT beregning			
	Stalde	Lagre	Total
Samlet BAT krav (kg NH <sub>3</sub> -N /år)	5105	327	5432
Faktisk emission (kg NH <sub>3</sub> -N /år)	5105	327	5432
Forskel (kg NH <sub>3</sub> -N /år)	-	-	0
Vejledende BAT Overholdt?	-	-	Ja

### Beregninger af progressive BAT krav opnåelig ved anvendelse af BAT for produktioner i nye stalde

Ansøgningen indeholder ikke produktioner med dyretype og staldsystemer hvor BAT kravet bestemmes progressivt ud fra arealet.

### BAT krav opnåelig ved anvendelse af BAT for nye og eksisterende stalde

Staldnavn	Navn på dyretype og staldsystem eller flexgruppe	Forudsætning for BAT-beregning	BAT krav ved ny stald (kg NH <sub>3</sub> -N / (m <sup>2</sup> · år))	BAT krav ved eksisterende stald (kg NH <sub>3</sub> -N / (m <sup>2</sup> · år)) <sup>c</sup>
4: Mellem- og slutstald	Ammekøer, slagtekalve (over 6 mdr.). Dybstrøelse	Eksisterende staldafsnit	0,66	0,66
4: Mellem- og slutstald	Ammekøer, slagtekalve (over 6 mdr.). Sengestald med spalter (kanal, bagskyl eller ringkanal)	Eksisterende staldafsnit	0,67	1,12
5: Ny stald	Kalve, (under 6 mdr.). Dybstrøelse	Nyt (inkl. renoveret) staldafsnit	0,88	0,88
5: Ny stald	Kalve, (under 6 mdr.). Dybstrøelse	Nyt (inkl. renoveret) staldafsnit	0,88	0,88
3: Mellemstald	Alle kvæg; Dybstrøelse <sup>a</sup>	Eksisterende staldafsnit	0,88	0,88
6: Hytter	Kalve, (under 6 mdr.). Dybstrøelse	Eksisterende staldafsnit	0,88	0,88
2: Enkelthytter	Kalve, (under 6 mdr.). Dybstrøelse	Eksisterende staldafsnit	0,88	0,88
7: Nyt halvtag	Kalve, (under 6 mdr.). Dybstrøelse	Nyt (inkl. renoveret) staldafsnit	0,88	0,88

<sup>a</sup> BAT-kravet for flexgruppen fastsættes ud fra det dyretype og staldsystem med det højeste relative reduktionskrav og det dyretype og staldsystem med den højeste ammoniakemissionsfaktor.

<sup>c</sup> BAT krav ved eksisterende stald er tabelværdien for staldtypen. BAT kravet kan være lavere i den aktuelle situation, hvis der fastsættes vilkår til eksisterende stald i en tidligere godkendelse.

### Ammoniaktab pr. produktion opnåelig ved anvendelse af BAT

Produktion	BAT krav Areal (kg NH <sub>3</sub> -N / (m <sup>2</sup> · år))	Korrektionsfaktor for udegående	Vejl. sum (kg NH <sub>3</sub> -N / år)	Ansøgers forslag (kg NH <sub>3</sub> -N / år)	Kommunens krav (kg NH <sub>3</sub> -N / år)
(#294) Ammekøer, slagtekalve (over 6 mdr.). Dybstrøelse	2240 0,66	1	1478		
(#104893) Ammekøer, slagtekalve (over 6 mdr.). Sengestald med spalter (kanal, bagskyl eller ringkanal)	480 1,12	1	538		
(#573) Kalve, (under 6 mdr.). Dybstrøelse	240 0,88	1	211		
(#135453) Kalve, (under 6 mdr.). Dybstrøelse	1240 0,88	1	1091		
(#104637) Flexgruppe: Alle kvæg; Dybstrøelse	1050 0,88	1	924		
(#135338) Kalve, (under 6 mdr.). Dybstrøelse	330 0,88	1	290		
(#104636) Kalve, (under 6 mdr.). Dybstrøelse	150 0,88	1	132		
(#104890) Kalve, (under 6 mdr.). Dybstrøelse	500 0,88	1	440		

## Bilag 5: Affald

Affaldstype:	Opbevaringssted:	Transportør:	Modtageanlæg:	Mængder pr. år (ca.)	EAK-kode
Dagrenovation	Container ved stuehus	Afhentes af kommunen	Kommunal	2.500 l.	20.01.99
Pap og papir, erhverv	Bygning nr. 2	Ejer	Kommunal	4.500 kg	20.01.01
Plastik, erhverv	Bygning nr. 2	Ejer	Kommunal	3.000 kg	02.01.04
Tom emballage (plast)	Bygning nr. 10a	Ejer	Kommunal	120 kg	15.01.02
Blyakkumulator	Bygning nr. 2	Ejer	Kommunal	22 kg	16.06.01
Olie- og brændstoffiltre	Bygning nr. 10a	Ejer	Transportør	50 l.	16.01.07
Lysstofrør og elsparepærer	Bygning nr. 10a	Ejer	Kommunal	10 kg	20.01.21
Jern og metal	Bygning nr. 10a	Skrøthandler	Skrøthandler	100 kg	02.01.10
Kanyler og spidse genstande	Lukket beholder i besætningsområdet	Ejer	Kommunal	5 kg	18.02.02
Medicinrester	Bygning nr. 2	Ejer	Kommunal	0,5 kg	18.02.08
Døde dyr	Bygning nr. 3	DAKA	DAKA	75 stk.	02.01.02

# Bilag 6: Natur

