

# Husdyrgodkendelse.dk

## Ansøgningskema (227746)

Dette er en ansøgning om godkendelse af et husdyrbrug efter husdyrbruglovens § 16 a.

**Versionsnummer:**  
1

**Indsendelsesdato:**  
23-06-2021

**Genereringsdato:**  
24-06-2021



### Husdyrbruget

Husdyrbrugets CVR-nummer	13213178
Husdyrbrugets navn	Krogshminde, Jens Krogh
Beliggenhedsadresse	Tarpvej 15
Postnummer	6870
By	Ølgod

### Ansøger

Ansøger navn	Jens Krogh
Ansøger adresse	Tarpvej 15
Ansøger postnummer	6870
Ansøger by	Ølgod
Ansøger telefon	40780521
Ansøger email	krogshminde@mail.dk

### Konsulent

Konsulent Cvr	27428843
Konsulent virksomhedsnavn	SAGRO I/S
Konsulent navn	Per Lousdal
Konsulent adresse	Majsmarken 1
Konsulent postnummer	7190
Konsulent by	Billund
Konsulent telefon	96296641
Konsulent email	pll@sagro.dk

### Ejendom

Ejendomsnummer	5730110200
CHR numre	57874

### Kort beskrivelse:

Jens Krogh ønsker at udvide og ændre kvægbesætningen på Tarpvej 15, 6870 Ølgod. Eksisterende velfærdsstald ombygges og forlænges, endvidere etableres der mandskabsfaciliteter syd for bygningen. Der etableres en ny kalveplads og nord for eksisterende kostald inddrages et eksisterende befæstet areal til udendørs løbegård. Endvidere påtænkes det at udskifte besætningen til jersey, der søges derfor om en fleksibel kvægproduktion på eksisterende og nye produktionsarealer.

På ejendommen drives også en biogasanlæg. Dette er reguleret i egen godkendelse. Der sker ikke ændringer i driften af biogasanlægget som følge af nærværende udvidelse.

## Ansøgning (227746) | Gennemse & indsend

Her er alle indtastninger og beregningsresultater samlet på en side, der kan udskrives som en samlet PDF.

Dette er en ansøgning om godkendelse af et husdyrbrug efter husdyrbruglovens § 16 a.

**Typen af IE - brug:**

Ikke IE-brug

**Kort beskrivelse:**

Jens Krogh ønsker at udvide og ændre kvægbesætningen på Tarpvej 15, 6870 Ølgod. Eksisterende velfærdsstald ombygges og forlænges, endvidere etableres der mandskabsfaciliteter syd for bygningen. Der etableres en ny kalveplads og nord for eksisterende kostald inddrages et eksisterende befæstet areal til udendørs løbegård. Endvidere påtænkes det at udskifte besætningen til jersey, der søges derfor om en fleksibel kvægproduktion på eksisterende og nye produktionsarealer.

På ejendommen drives også en biogasanlæg. Dette er reguleret i egen godkendelse. Der sker ikke ændringer i driften af biogasanlægget som følge af nærværende udvidelse.

**Versionsnummer:**

1

---

### 1. Basisoplysninger

Dette er et økologisk husdyrbrug



## Husdyrbruget

Bedrift Cvr	13213178
Husdyrbrugets navn	Krogshminde, Jens Krogh
Beliggenhedsadresse	Tarpvej 15
Postnummer	6870
By	Ølgod

## Ansøger

Ansøgersnavn	Jens Krogh
Ansøgeradresse	Tarpvej 15
Ansøgerpostnummer	6870
Ansøgerby	Ølgod
Ansørgertelefon	40780521
Ansøger-email	krogshminde@mail.dk

## Konsulent

Konsulent Cvr	27428843
Konsulent virksomhedsnavn	SAGRO I/S
Konsulentnavn	Per Lousdal
Konsulentadresse	Majsmarken 1
Konsulentpostnummer	7190
Konsulentby	Billund
Konsulenttelefon	96296641
Konsulent-email	pll@sagro.dk

## Ejendom

Ejendomsnummer	5730110200
CHR numre	57874

## Matrikler på ejendomsnummer

Matrikel: 2ax - Katrevel By, Strellev

Matrikel: 7c - Katrevel By, Strellev

Matrikel: 10k - Nørtarp By, Strellev

Matrikel: 12a - Nørtarp By, Strellev

Matrikel: 12k - Nørtarp By, Strellev

Matrikel: 13b - Nørtarp By, Strellev

Matrikel: 13k - Nørtarp By, Strellev

Matrikel: 13m - Nørtarp By, Strellev

Matrikel: 18a - Nørtarp By, Strellev

Matrikel: 19a - Nørtarp By, Strellev

Matrikel: 3h - Nørtarp By, Strellev

Matrikel: 5e - Nørtarp By, Strellev

Matrikel: 9a - Nørtarp By, Strellev

Matrikel: 9c - Nørtarp By, Strellev

Matrikel: 9d - Nørtarp By, Strellev

## 2. Overblik over stalde og produktioner

Stalde og produktioner						
Staldnavn	Staldstørrelse (m <sup>2</sup> )	Ventilation	Kildehøjde	Produktion	Antal måneder udegående	Produktionsareal (m <sup>2</sup> )
<b>Ansøgt drift</b>						
byg 1	2558	Naturlig ventilation	3 m	(#428091) Flexgruppe: Alle kvæg; Sengestald med fast gulv (#428090) Flexgruppe: Alle kvæg, Heste, Får og Geder; Dybstrøelse (#428089) Flexgruppe: Alle kvæg; Sengestald med spalter (bagskyl eller ringkanal)	0 0 0	336 1736 215
byg 2	1053	Naturlig ventilation	3 m	(#427274) Flexgruppe: Alle kvæg, Heste, Får og Geder; Dybstrøelse	0	805
byg 3	604	Naturlig ventilation	3 m	(#427237) Flexgruppe: Alle kvæg, Heste, Får og Geder; Dybstrøelse	0	564
byg 4, 2014	1046	Naturlig ventilation	3 m	(#428197) Flexgruppe: Alle kvæg, Heste, Får og Geder; Dybstrøelse (#428195) Flexgruppe: Alle kvæg, Heste, Får og Geder; Dybstrøelse	0 0	654 276
Byg 5 kalvehytter	954	Naturlig ventilation	3 m	(#428209) Flexgruppe: Alle kvæg, Heste, Får og Geder; Dybstrøelse (#428208) Flexgruppe: Alle kvæg, Heste, Får og Geder; Dybstrøelse	0 0	181 179
<b>Sum</b>						<b>4946</b>
<b>Nudrift</b>						
byg 1	2558	Naturlig ventilation	3 m	(#428094) Malkekøer, kvier og stude. Dybstrøelse (#428093) Malkekøer, kvier og stude. Sengestald med spalter (kanal, bagskyl eller ringkanal)	0 0	1736 215
byg 2	1053	Naturlig ventilation	3 m	(#427273) Malkekøer, kvier og stude. Dybstrøelse	0	770
byg 3	604	Naturlig ventilation	3 m	(#427238) Malkekøer, kvier og stude. Dybstrøelse	5	564
byg 4, 2014	1046	Naturlig ventilation	3 m	(#428188) Malkekøer, kvier og stude. Dybstrøelse	0	276
Byg 5 kalvehytter	954	Naturlig ventilation	3 m	(#428200) Kalve, (under 6 mdr.). Dybstrøelse	0	179
<b>Sum</b>						<b>3740</b>
<b>8 års drift</b>						
byg 1	2558	Naturlig ventilation	3 m	(#428151) Malkekøer, kvier og stude. Sengestald med spalter (kanal, bagskyl eller ringkanal) (#428150) Malkekøer, kvier og stude. Dybstrøelse	0 0	215 1049
byg 2	1053	Naturlig ventilation	3 m	(#428152) Malkekøer, kvier og stude. Dybstrøelse	0	770

Staldnavn	Staldstørrelse (m <sup>2</sup> )	Ventilation	Kildehøjde	Produktion	Antal måneder udegående	Produktionsareal (m <sup>2</sup> )
byg 3	604	Naturlig ventilation	3 m	(#428183) Malkekøer, kvier og stude. Dybstrøelse	5	564
Byg 5 kalveytter	954	Naturlig ventilation	3 m	(#428201) Kalve, (under 6 mdr.). Dybstrøelse	0	179
8 års drift, nu fjernet stald	408	Naturlig ventilation	3 m	(#433110) Heste. Dybstrøelse	0	20
				(#433109) Kalve, (under 6 mdr.). Dybstrøelse	0	62
				(#433108) Malkekøer, kvier og stude. Sengestald med spalter (kanal, bagskyl eller ringkanal)	5	265
<b>Sum</b>						<b>3124</b>

## 2.1 Yderligere oplysninger om staldafsnit

### Staldnavn: 8 års drift, nu fjernet stald

Produktionsarealet er estimeret ud fra gammel tegning fundet på Weblager, sammenholdt med beskrivelsen i miljøgodkendelse 2012.

## 2.2 Overblik over flexgrupper

### Dyretype og staldsystemer som indgår i flexgruppen

#### Alle kvæg; Sengestald med spalter (bagskyl eller ringkanal)

Malkekøer, kvier og stude. Sengestald med spalter (kanal, bagskyl eller ringkanal)

Ammekøer, slagtekalve (over 6 mdr.). Sengestald med spalter (kanal, bagskyl eller ringkanal)

#### Alle kvæg; Sengestald med fast gulv

Malkekøer, kvier og stude. Sengestald med fast gulv

Ammekøer, slagtekalve (over 6 mdr.). Sengestald med fast gulv

#### Alle kvæg, Heste, Får og Geder; Dybstrøelse

Malkekøer, kvier og stude. Dybstrøelse

Ammekøer, slagtekalve (over 6 mdr.). Dybstrøelse

Kalve, (under 6 mdr.). Dybstrøelse

Heste. Dybstrøelse

Får og geder. Dybstrøelse

### 3. Overblik over husdyrgødning

Opbevaringslagre					
Navn	Lagertype	Yderligere oplysninger	Bedste tilgængelige opbevaringsteknik	Dimension	Areal (m <sup>2</sup> )
Ansøgt drift					
Byg 16	Flydende				523
Nudrift					
Byg 16	Flydende				523
byg 13	Flydende				299
8 års drift					
Byg 16	Flydende				523
byg 13	Flydende				299

## 4. Ammoniakemission

### 4.1 Samlet ammoniakemission fra husdyrbruget (stald og lager)

Driftstype:	Ammoniakemission fra staldafsnit (kg NH <sub>3</sub> -N/år)	Ammoniakemission fra lagre (kg NH <sub>3</sub> -N/år)	Ammoniakemission fra husdyrbruget (kg NH <sub>3</sub> -N/år)
Ansøgt drift	4505,7	209,2	4714,9
Nudrift	3013,0	329,0	3342,0
8 års-drift	2446,9	329,0	2775,9

### 4.2 Resultater fra staldafsnit

#### 4.2.1 Ammoniakemission og reducerende tiltag på staldafsnit og produktioner

Navn på staldafsnit: <i>byg 1</i>					
Produktion	Produktionsareal (m <sup>2</sup> )	Ammoniakemission (kg NH <sub>3</sub> -N/år)	Reduktion, udegående dyr (kg NH <sub>3</sub> -N/år)	Effekt, miljøteknologi (kg NH <sub>3</sub> -N/år)	Faktisk ammoniakemission (kg NH <sub>3</sub> -N/år)
<b>Ansøgt drift</b>					
(#428091) Flexgruppe: Alle kvæg; Sengestald med fast gulv	336	564,5	0,0	0,0	564,5
(#428090) Flexgruppe: Alle kvæg, Heste, Får og Geder; Dybstrøelse	1736	1458,2	0,0	0,0	1458,2
(#428089) Flexgruppe: Alle kvæg; Sengestald med spalter (bagskyl eller ringkanal)	215	249,4	0,0	0,0	249,4
<b>Sum</b>	<b>2287</b>	<b>2272,1</b>	<b>0,0</b>	<b>0,0</b>	<b>2272,1</b>
<b>Nudrift</b>					
(#428093) Malkekøer, kvier og stude. Sengestald med spalter (kanal, bagskyl eller ringkanal)	215	249,4	0,0	0,0	249,4
(#428094) Malkekøer, kvier og stude. Dybstrøelse	1736	1458,2	0,0	0,0	1458,2
<b>Sum</b>	<b>1951</b>	<b>1707,6</b>	<b>0,0</b>	<b>0,0</b>	<b>1707,6</b>
<b>8 års-drift</b>					
(#428150) Malkekøer, kvier og stude. Dybstrøelse	1049	881,2	0,0	0,0	881,2
(#428151) Malkekøer, kvier og stude. Sengestald med spalter (kanal, bagskyl eller ringkanal)	215	249,4	0,0	0,0	249,4
<b>Sum</b>	<b>1264</b>	<b>1130,6</b>	<b>0,0</b>	<b>0,0</b>	<b>1130,6</b>

Navn på staldafsnit: <i>byg 2</i>					
Produktion	Produktionsareal (m <sup>2</sup> )	Ammoniakemission (kg NH <sub>3</sub> -N/år)	Reduktion, udegående dyr (kg NH <sub>3</sub> -N/år)	Effekt, miljøteknologi (kg NH <sub>3</sub> -N/år)	Faktisk ammoniakemission (kg NH <sub>3</sub> -N/år)
<b>Ansøgt drift</b>					
(#427274) Flexgruppe: Alle kvæg, Heste, Får og Geder; Dybstrøelse	805	676,2	0,0	0,0	676,2
<b>Nudrift</b>					
(#427273) Malkekøer, kvier og stude. Dybstrøelse	770	646,8	0,0	0,0	646,8
<b>8 års-drift</b>					
(#428152) Malkekøer, kvier og stude. Dybstrøelse	770	646,8	0,0	0,0	646,8

Navn på staldafsnit: <i>byg 3</i>					
Produktion	Produktionsareal (m <sup>2</sup> )	Ammoniakemission (kg NH <sub>3</sub> -N/år)	Reduktion, udegående dyr (kg NH <sub>3</sub> -N/år)	Effekt, miljøteknologi (kg NH <sub>3</sub> -N/år)	Faktisk ammoniakemission (kg NH <sub>3</sub> -N/år)
<b>Ansøgt drift</b>					
(#427237) Flexgruppe: Alle kvæg, Heste, Får og Geder; Dybstrøelse	564	473,8	0,0	0,0	473,8
<b>Nudrift</b>					
(#427238) Malkekøer, kvier og stude. Dybstrøelse	564	473,8	197,4	0,0	276,4
<b>8 års-drift</b>					
(#428183) Malkekøer, kvier og stude. Dybstrøelse	564	473,8	197,4	0,0	276,4

Navn på staldafsnit: <i>byg 4, 2014</i>					
Produktion	Produktionsareal (m <sup>2</sup> )	Ammoniakemission (kg NH <sub>3</sub> -N/år)	Reduktion, udegående dyr (kg NH <sub>3</sub> -N/år)	Effekt, miljøteknologi (kg NH <sub>3</sub> -N/år)	Faktisk ammoniakemission (kg NH <sub>3</sub> -N/år)
<b>Ansøgt drift</b>					
(#428197) Flexgruppe: Alle kvæg, Heste, Får og Geder; Dybstrøelse	654	549,4	0,0	0,0	549,4
(#428195) Flexgruppe: Alle kvæg, Heste, Får og Geder; Dybstrøelse	276	231,8	0,0	0,0	231,8
<b>Sum</b>	<b>930</b>	<b>781,2</b>	<b>0,0</b>	<b>0,0</b>	<b>781,2</b>
<b>Nudrift</b>					
(#428188) Malkekøer, kvier og stude. Dybstrøelse	276	231,8	0,0	0,0	231,8
<b>8 års-drift - Ingen data</b>					



Navn på staldafsnit: <b>Byg 5 kalvehytter</b>					
Produktion	Produktionsareal (m <sup>2</sup> )	Ammoniakemission (kg NH <sub>3</sub> -N/år)	Reduktion, udegående dyr (kg NH <sub>3</sub> -N/år)	Effekt, miljøteknologi (kg NH <sub>3</sub> -N/år)	Faktisk ammoniakemission (kg NH <sub>3</sub> -N/år)
<b>Ansøgt drift</b>					
(#428209) Flexgruppe: Alle kvæg, Heste, Får og Geder; Dybstrøelse	181	152,0	0,0	0,0	152,0
(#428208) Flexgruppe: Alle kvæg, Heste, Får og Geder; Dybstrøelse	179	150,4	0,0	0,0	150,4
<b>Sum</b>	<b>360</b>	<b>302,4</b>	<b>0,0</b>	<b>0,0</b>	<b>302,4</b>
<b>Nudrift</b>					
(#428200) Kalve, (under 6 mdr.). Dybstrøelse	179	150,4	0,0	0,0	150,4
<b>8 års-drift</b>					
(#428201) Kalve, (under 6 mdr.). Dybstrøelse	179	150,4	0,0	0,0	150,4

Navn på staldafsnit: <b>8 års drift, nu fjernet stald</b>					
Produktion	Produktionsareal (m <sup>2</sup> )	Ammoniakemission (kg NH <sub>3</sub> -N/år)	Reduktion, udegående dyr (kg NH <sub>3</sub> -N/år)	Effekt, miljøteknologi (kg NH <sub>3</sub> -N/år)	Faktisk ammoniakemission (kg NH <sub>3</sub> -N/år)
<b>Ansøgt drift - Ingen data</b>					
<b>Nudrift - Ingen data</b>					
<b>8 års-drift</b>					
(#433108) Malkekøer, kvier og stude. Sengestald med spalter (kanal, bagskyl eller ringkanal)	265	307,4	128,1	0,0	179,3
(#433109) Kalve, (under 6 mdr.). Dybstrøelse	62	52,1	0,0	0,0	52,1
(#433110) Heste. Dybstrøelse	20	11,4	0,0	0,0	11,4
<b>Sum</b>	<b>347</b>	<b>370,9</b>	<b>128,1</b>	<b>0,0</b>	<b>242,8</b>

### 4.3 Resultater for lagre

### 4.3.1 Ammoniakemission og effekt af miljøteknologi på lagre med flydende husdyrgødning

Lagre med flydende husdyrgødning				
Lagernavn	Overfladeareal (m <sup>2</sup> )	Ammoniakemission (kg NH <sub>3</sub> -N/år)	Effekt, miljøteknologi (kg NH <sub>3</sub> -N/år)	Ammoniakemission for lager (kg NH <sub>3</sub> -N/år)
<b>Ansøgt drift</b>				
Byg 16	523	209,2	0,0	209,2
<b>Nudrift</b>				
Byg 16	523	209,2	0,0	209,2
byg 13	299	119,8	0,0	119,8
<b>8 års-drift</b>				
Byg 16	523	209,2	0,0	209,2
byg 13	299	119,8	0,0	119,8

### 4.3.2 Oversigt over husdyrgødningstyper produceret i ansøgt drift

**Gødningstyper produceret fra de valgte dyretype og staldsystemer**

Gødningstype fra produktion: Ingen fast gødning  
Gødningstype fra produktion: Kvæg, heste, får og geder

**Angivne gødningstyper i indtegnede lagre**

Gødningstype fra lager: Flydende gødning

## 5. BAT

Samlet BAT beregning			
	Stalde	Lagre	Total
Samlet BAT krav (kg NH <sub>3</sub> -N /år)	4506	209	4715
Faktisk emission (kg NH <sub>3</sub> -N /år)	4506	209	4715
Forskel (kg NH <sub>3</sub> -N /år)	-	-	0
Vejledende BAT Overholdt?	-	-	Ja

Samlet ammoniaktab for hele anlægget (alle produktioner) opnåelig ved anvendelse af BAT				
Vejl. sum (kg NH <sub>3</sub> -N /år)	Ansøgers forslag (kg NH <sub>3</sub> -N /år)	Ansøgers Begrundelse	Kommunens krav (kg NH <sub>3</sub> -N /år)	Kommunens Begrundelse
4506				

**Beregninger af progressive BAT krav opnåelig ved anvendelse af BAT for produktioner i nye stalde**

Ansøgningen indeholder ikke produktioner med dyretype og staldsystemer hvor BAT kravet bestemmes progressivt ud fra arealet.

BAT krav opnåelig ved anvendelse af BAT for nye og eksisterende stalde						
Staldnavn	Navn på dyretype og staldsystem eller flexgruppe	Forudsætning for BAT-beregning	BAT krav ved ny stald (kg NH <sub>3</sub> -N / (m <sup>2</sup> · år))	BAT krav ved eksisterende stald (kg NH <sub>3</sub> -N / (m <sup>2</sup> · år)) <sup>C</sup>		
byg 1	Alle kvæg; Sengestald med spalter (bagskyl eller ringkanal) <sup>a</sup>	Eksisterende staldafsnit, BAT-krav fastsat i tidligere afgørelse	1,16	1,16		
byg 1	Alle kvæg, Heste, Får og Geder; Dybstrøelse <sup>a</sup>	Eksisterende staldafsnit, BAT-krav fastsat i tidligere afgørelse	0,84	0,84		
byg 1	Alle kvæg; Sengestald med fast gulv <sup>a</sup>	Nyt (inkl. renoveret) staldafsnit	1,68	1,68		
byg 2	Alle kvæg, Heste, Får og Geder; Dybstrøelse <sup>a</sup>	Eksisterende staldafsnit, BAT-krav fastsat i tidligere afgørelse	0,84	0,84		
byg 3	Alle kvæg, Heste, Får og Geder; Dybstrøelse <sup>a</sup>	Eksisterende staldafsnit, BAT-krav fastsat i tidligere afgørelse	0,84	0,84		
byg 4, 2014	Alle kvæg, Heste, Får og Geder; Dybstrøelse <sup>a</sup>	Eksisterende staldafsnit, BAT-krav fastsat i tidligere afgørelse	0,84	0,84		
byg 4, 2014	Alle kvæg, Heste, Får og Geder; Dybstrøelse <sup>a</sup>	Nyt (inkl. renoveret) staldafsnit	0,84	0,84		
Byg 5 kalvehytter	Alle kvæg, Heste, Får og Geder; Dybstrøelse <sup>a</sup>	Eksisterende staldafsnit, BAT-krav fastsat i tidligere afgørelse	0,84	0,84		
Byg 5 kalvehytter	Alle kvæg, Heste, Får og Geder; Dybstrøelse <sup>a</sup>	Nyt (inkl. renoveret) staldafsnit	0,84	0,84		

<sup>a</sup> BAT-kravet for flexgruppen fastsættes ud fra det dyretype og staldsystem med det højeste relative reduktionskrav og det dyretype og staldsystem med den højeste ammoniakemissionsfaktor.







<sup>C</sup> BAT krav ved eksisterende stald er tabelværdien for staldtypen. BAT kravet kan være lavere i den aktuelle situation, hvis der fastsat vilkår til eksisterende stald i en tidligere godkendelse.

**Ammoniaktab pr. produktion opnåelig ved anvendelse af BAT**

Produktion	BAT krav		Korrektionsfaktor for udegående	Vejl. sum (kg NH <sub>3</sub> -N / år)	Ansøgers forslag (kg NH <sub>3</sub> -N /år)	Kommunens krav (kg NH <sub>3</sub> -N /år)
	Areal (m <sup>2</sup> )	(kg NH <sub>3</sub> -N / (m <sup>2</sup> · år))				
(#428089) Flexgruppe: Alle kvæg; Sengestald med spalter (bagskyl eller ringkanal)	215	1,16	1	249		
(#428090) Flexgruppe: Alle kvæg, Heste, Får og Geder; Dybstrøelse	1736	0,84	1	1458		
(#428091) Flexgruppe: Alle kvæg; Sengestald med fast gulv	336	1,68	1	564		
(#427274) Flexgruppe: Alle kvæg, Heste, Får og Geder; Dybstrøelse	805	0,84	1	676		
(#427237) Flexgruppe: Alle kvæg, Heste, Får og Geder; Dybstrøelse	564	0,84	1	474		
(#428195) Flexgruppe: Alle kvæg, Heste, Får og Geder; Dybstrøelse	276	0,84	1	232		
(#428197) Flexgruppe: Alle kvæg, Heste, Får og Geder; Dybstrøelse	654	0,84	1	549		
(#428208) Flexgruppe: Alle kvæg, Heste, Får og Geder; Dybstrøelse	179	0,84	1	150		
(#428209) Flexgruppe: Alle kvæg, Heste, Får og Geder; Dybstrøelse	181	0,84	1	152		

## 6. Nabopåvirkning

### 6.1 Samlet resultat af lugtberegning

Bebyggelse	Kumulation	Model	Ukorrigeret geneafstand	Korrigeret geneafstand	Vægtet gennemsnits- afstand	Genekriterie overholdt
Tarpvej 17 	0	FMK	123,8	123,8	341,4	Ja
Tarpvej 22 	0	FMK	123,8	123,8	470,5	Ja
Baunshøjvej 10 	0	NY	386,5	386,5	1220,1	Ja
Tarpvej 8 	0	NY	386,5	347,8	1312,1	Ja
Lyne By, Lyne 	0	NY	563,9	563,9	3757,1	Ja
Ølgod By, Ølgod 	0	NY	563,9	563,9	2964,6	Ja

**Konsekvenszone: 519 m**

### 6.3 Lugtgeneberegninger - detaljer om staldafsnit

#### Bebyggelse: Tarpvej 17 Opretter: Ansøger

#	Staldafsnit	Afstand(m)	Placering 300-60 grader
1	byg 4, 2014	303,9	Nej
2	byg 1	336,0	Nej
3	Byg 5 kalvehytter	339,0	Nej
4	8 års drift, nu fjernet stald	351,4	Nej
5	byg 2	372,5	Nej
6	byg 3	382,2	Nej

#### Bebyggelse: Tarpvej 22 Opretter: Ansøger

#	Staldafsnit	Afstand(m)	Placering 300-60 grader
1	byg 3	375,7	Ja
2	8 års drift, nu fjernet stald	392,6	Ja
3	Byg 5 kalvehytter	453,5	Ja
4	byg 2	455,8	Ja
5	byg 4, 2014	478,1	Ja
6	byg 1	498,7	Ja

#### Bebyggelse: Baunshøjvej 10 Opretter: Ansøger

#	Staldafsnit	Afstand(m)	Placering 300-60 grader
1	byg 4, 2014	1193,7	Nej
2	byg 1	1196,4	Nej
3	Byg 5 kalvehytter	1231,5	Nej
4	byg 2	1251,1	Nej
5	8 års drift, nu fjernet stald	1279,3	Nej
6	byg 3	1308,7	Nej

#### Bebyggelse: Tarpvej 8 Opretter: Ansøger

#	Staldafsnit	Afstand(m)	Placering 300-60 grader
1	byg 3	1215,0	Ja
2	8 års drift, nu fjernet stald	1238,8	Ja
3	byg 2	1289,5	Ja
4	Byg 5 kalvehytter	1296,7	Ja
5	byg 4, 2014	1327,8	Ja
6	byg 1	1340,0	Ja

Bebyggelse: Lyne By, Lyne Oprettet: Ansøger				Bebyggelse: Ølgod By, Ølgod Oprettet: Ansøger			
#	Staldafsnit	Afstand(m)	Placering 300-60 grader	#	Staldafsnit	Afstand(m)	Placering 300-60 grader
1	byg 3	3704,2	Nej	1	byg 4, 2014	2929,5	Nej
2	byg 2	3722,3	Nej	2	byg 1	2952,3	Nej
3	8 års drift, nu fjernet stald	3735,1	Nej	3	Byg 5 kalvehytter	2968,2	Nej
4	Byg 5 kalvehytter	3753,7	Nej	4	8 års drift, nu fjernet stald	2989,7	Nej
5	byg 1	3768,8	Nej	5	byg 2	2999,2	Nej
6	byg 4, 2014	3792,2	Nej	6	byg 3	3021,0	Nej

## 6.4 Lugtemission fra produktioner

Ansøgt drift								
Staldafsnit								
byg 1	Produktionsid	Antal måneder udegående	Lugt (LE/s)	Lugt (OU/s)	Effekt af teknologi (%)	Faktisk lugt (LE/s)	Faktisk lugt (OU/s)	Produktionsareal (m <sup>2</sup> )
	428091	0	1041,6	4368,0*	0	1041,6	4368,0*	336
	428090	0	5381,6	22568,0*	0	5381,6	22568,0*	1736
	428089	0	666,5	2795,0*	0	666,5	2795,0*	215
byg 2	Produktionsid	Antal måneder udegående	Lugt (LE/s)	Lugt (OU/s)	Effekt af teknologi (%)	Faktisk lugt (LE/s)	Faktisk lugt (OU/s)	Produktionsareal (m <sup>2</sup> )
	427274	0	2495,5	10465,0*	0	2495,5	10465,0*	805
byg 3	Produktionsid	Antal måneder udegående	Lugt (LE/s)	Lugt (OU/s)	Effekt af teknologi (%)	Faktisk lugt (LE/s)	Faktisk lugt (OU/s)	Produktionsareal (m <sup>2</sup> )
	427237	0	1748,4	7332,0*	0	1748,4	7332,0*	564
byg 4, 2014	Produktionsid	Antal måneder udegående	Lugt (LE/s)	Lugt (OU/s)	Effekt af teknologi (%)	Faktisk lugt (LE/s)	Faktisk lugt (OU/s)	Produktionsareal (m <sup>2</sup> )
	428197	0	2027,4	8502,0*	0	2027,4	8502,0*	654
	428195	0	855,6	3588,0*	0	855,6	3588,0*	276
Byg 5 kalvehytter	Produktionsid	Antal måneder udegående	Lugt (LE/s)	Lugt (OU/s)	Effekt af teknologi (%)	Faktisk lugt (LE/s)	Faktisk lugt (OU/s)	Produktionsareal (m <sup>2</sup> )
	428209	0	561,1	2353,0*	0	561,1	2353,0*	181
	428208	0	554,9	2327,0*	0	554,9	2327,0*	179
<b>Sum</b>			<b>15332,6</b>	<b>64298*</b>		<b>15332,6</b>	<b>64298*</b>	

\*Lugten kommer fra flexgrupper, hvor den højeste lugt fra hver flexgruppe er valgt.

Nudrift								
Staldafsnit								
byg 1	Produktionsld	Antal måneder udegående	Lugt (LE/s)	Lugt (OU/s)	Effekt af teknologi (%)	Faktisk lugt (LE/s)	Faktisk lugt (OU/s)	Produktionsareal (m <sup>2</sup> )
	428094	0	5381,6	22568,0	0	5381,6	22568,0	1736
	428093	0	666,5	2795,0	0	666,5	2795,0	215
byg 2	Produktionsld	Antal måneder udegående	Lugt (LE/s)	Lugt (OU/s)	Effekt af teknologi (%)	Faktisk lugt (LE/s)	Faktisk lugt (OU/s)	Produktionsareal (m <sup>2</sup> )
	427273	0	2387,0	10010,0	0	2387,0	10010,0	770
byg 3	Produktionsld	Antal måneder udegående	Lugt (LE/s)	Lugt (OU/s)	Effekt af teknologi (%)	Faktisk lugt (LE/s)	Faktisk lugt (OU/s)	Produktionsareal (m <sup>2</sup> )
	427238	5	0	0	0	0	0	564
byg 4, 2014	Produktionsld	Antal måneder udegående	Lugt (LE/s)	Lugt (OU/s)	Effekt af teknologi (%)	Faktisk lugt (LE/s)	Faktisk lugt (OU/s)	Produktionsareal (m <sup>2</sup> )
	428188	0	855,6	3588,0	0	855,6	3588,0	276
Byg 5 kalvehytter	Produktionsld	Antal måneder udegående	Lugt (LE/s)	Lugt (OU/s)	Effekt af teknologi (%)	Faktisk lugt (LE/s)	Faktisk lugt (OU/s)	Produktionsareal (m <sup>2</sup> )
	428200	0	554,9	2327,0	0	554,9	2327,0	179
<b>Sum</b>			<b>9845,6</b>	<b>41288</b>		<b>9845,6</b>	<b>41288</b>	

## 7. Naturområder

### 7.1 Samlet resultat af ammoniakberegninger

Samlet emission: 4714,9 (kg NH<sub>3</sub>-N/år)

Meremission (8 års-drift) 1939,0 (kg NH<sub>3</sub>-N/år)

Meremission (nudrift) 1372,9 (kg NH<sub>3</sub>-N/år)

### 7.2 Overblik over naturpunkter

Naturpunkt: 10 eng	
Kategori	Kategori 3
Oprettet	Ansøger
Ruhed	Blandet natur med lav bevoksning
Beskrivelse	
Kumulation	Nul ejendomme (0)
Merdeposition (8 års-drift)	0,1 kg N/ha/år
Merdeposition (nudrift)	0,0 kg N/ha/år
Total deposition	0,2 kg N/ha/år

Naturlinjer til punkt: 10 eng				
Naturlinje fra	Ruhed opland	Merdeposition (nudrift) (kg N/ha/år)	Merdeposition (8 års-drift) (kg N/ha/år)	Totaldeposition (kg N/ha/år)
S: byg 1	Landbrug	0,0	0,0	0,1
S: byg 2	Landbrug	0,0	0,0	0,0
S: byg 3	Landbrug	0,0	0,0	0,0
S: byg 4, 2014	Landbrug	0,0	0,0	0,0
S: Byg 5 kalvehytter	Landbrug	0,0	0,0	0,0
G: Byg 16	Landbrug	0,0	0,0	0,0
G: byg 13	Landbrug	0,0	0,0	0,0
S: 8 års drift, nu fjernet stald	Landbrug	0,0	0,0	0,0

Naturpunkt: 9 eng	
Kategori	Kategori 3
Oprettet	Ansøger
Ruhed	Blandet natur med lav bevoksning
Beskrivelse	
Kumulation	Nul ejendomme (0)
Merdeposition (8 års-drift)	1,2 kg N/ha/år
Merdeposition (nudrift)	0,8 kg N/ha/år
Total deposition	2,9 kg N/ha/år

Naturlinjer til punkt: 9 eng				
Naturlinje fra	Ruhed opland	Merdeposition (nudrift) (kg N/ha/år)	Merdeposition (8 års-drift) (kg N/ha/år)	Totaldeposition (kg N/ha/år)
S: byg 1	Ringe vegetation	0,4	0,8	1,6
S: byg 2	Ringe vegetation	0,0	0,0	0,5
S: byg 3	Ringe vegetation	0,1	0,1	0,2
S: byg 4, 2014	Ringe vegetation	0,3	0,4	0,4
S: Byg 5 kalvehytter	Ringe vegetation	0,1	0,1	0,1
G: Byg 16	Ringe vegetation	0,0	0,0	0,1
G: byg 13	Ringe vegetation	-0,1	-0,1	0,0
S: 8 års drift, nu fjernet stald	Landbrug	0,0	-0,1	0,0



Naturpunkt: 8 eng	
Kategori	Kategori 3
Opretter	Ansøger
Ruhed	Blandet natur med lav bevoksning
Beskrivelse	
Kumulation	Nul ejendomme (0)
Merdeposition (8 års-drift)	0,3 kg N/ha/år
Merdeposition (nudrift)	0,2 kg N/ha/år
Total deposition	0,8 kg N/ha/år

Naturlinjer til punkt: 8 eng				
Naturlinje fra	Ruhed opland	Merdeposition (nudrift) (kg N/ha/år)	Merdeposition (8 års-drift) (kg N/ha/år)	Totaldeposition (kg N/ha/år)
S: byg 1	Landbrug	0,1	0,2	0,4
S: byg 2	Landbrug	0,0	0,0	0,1
S: byg 3	Landbrug	0,0	0,0	0,1
S: byg 4, 2014	Landbrug	0,1	0,1	0,1
S: Byg 5 kalvehytter	Landbrug	0,0	0,0	0,0
G: Byg 16	Landbrug	0,0	0,0	0,0
G: byg 13	Landbrug	0,0	0,0	0,0
S: 8 års drift, nu fjernet stald	Landbrug	0,0	0,0	0,0

Naturpunkt: 7	
Kategori	Kategori 3
Opretter	Ansøger
Ruhed	Skov
Beskrivelse	
Kumulation	Nul ejendomme (0)
Merdeposition (8 års-drift)	0,1 kg N/ha/år
Merdeposition (nudrift)	0,0 kg N/ha/år
Total deposition	0,2 kg N/ha/år

Naturlinjer til punkt: 7				
Naturlinje fra	Ruhed opland	Merdeposition (nudrift) (kg N/ha/år)	Merdeposition (8 års-drift) (kg N/ha/år)	Totaldeposition (kg N/ha/år)
S: byg 1	Landbrug	0,0	0,0	0,1
S: byg 2	Landbrug	0,0	0,0	0,0
S: byg 3	Landbrug	0,0	0,0	0,0
S: byg 4, 2014	Landbrug	0,0	0,0	0,0
S: Byg 5 kalvehytter	Landbrug	0,0	0,0	0,0
G: Byg 16	Landbrug	0,0	0,0	0,0
G: byg 13	Landbrug	0,0	0,0	0,0
S: 8 års drift, nu fjernet stald	Landbrug	0,0	0,0	0,0

Naturpunkt: 6	
Kategori	Kategori 3
Opretter	Ansøger
Ruhed	Skov
Beskrivelse	
Kumulation	Nul ejendomme (0)
Merdeposition (8 års-drift)	0,1 kg N/ha/år
Merdeposition (nudrift)	0,1 kg N/ha/år
Total deposition	0,2 kg N/ha/år

Naturlinjer til punkt: 6				
Naturlinje fra	Ruhed opland	Merdeposition (nudrift) (kg N/ha/år)	Merdeposition (8 års-drift) (kg N/ha/år)	Totaldeposition (kg N/ha/år)
S: byg 1	Landbrug	0,0	0,0	0,1
S: byg 2	Landbrug	0,0	0,0	0,0
S: byg 3	Landbrug	0,0	0,0	0,0
S: byg 4, 2014	Landbrug	0,0	0,0	0,0
S: Byg 5 kalvehytter	Landbrug	0,0	0,0	0,0
G: Byg 16	Landbrug	0,0	0,0	0,0
G: byg 13	Landbrug	0,0	0,0	0,0
S: 8 års drift, nu fjernet stald	Landbrug	0,0	0,0	0,0

Naturpunkt: 5	
Kategori	Kategori 3
Opretter	Ansøger
Ruhed	Blandet natur med middel bevoksning
Beskrivelse	
Kumulation	Nul ejendomme (0)
Merdeposition (8 års-drift)	0,0 kg N/ha/år
Merdeposition (nudrift)	0,0 kg N/ha/år
Total deposition	0,1 kg N/ha/år

Naturlinjer til punkt: 5				
Naturlinje fra	Ruhed opland	Merdeposition (nudrift) (kg N/ha/år)	Merdeposition (8 års-drift) (kg N/ha/år)	Totaldeposition (kg N/ha/år)
S: byg 1	Landbrug	0,0	0,0	0,0
S: byg 2	Landbrug	0,0	0,0	0,0
S: byg 3	Landbrug	0,0	0,0	0,0
S: byg 4, 2014	Landbrug	0,0	0,0	0,0
S: Byg 5 kalvehytter	Landbrug	0,0	0,0	0,0
G: Byg 16	Landbrug	0,0	0,0	0,0
G: byg 13	Landbrug	0,0	0,0	0,0
S: 8 års drift, nu fjernet stald	Landbrug	0,0	0,0	0,0

Naturpunkt: 4	
Kategori	Kategori 3
Opretter	Ansøger
Ruhed	Blandet natur med middel bevoksning
Beskrivelse	
Kumulation	Nul ejendomme (0)
Merdeposition (8 års-drift)	0,0 kg N/ha/år
Merdeposition (nudrift)	0,0 kg N/ha/år
Total deposition	0,0 kg N/ha/år

Naturlinjer til punkt: 4				
Naturlinje fra	Ruhed opland	Merdeposition (nudrift) (kg N/ha/år)	Merdeposition (8 års-drift) (kg N/ha/år)	Totaldeposition (kg N/ha/år)
S: byg 1	Landbrug	0,0	0,0	0,0
S: byg 2	Landbrug	0,0	0,0	0,0
S: byg 3	Landbrug	0,0	0,0	0,0
S: byg 4, 2014	Landbrug	0,0	0,0	0,0
S: Byg 5 kalvehytter	Landbrug	0,0	0,0	0,0
G: Byg 16	Landbrug	0,0	0,0	0,0
G: byg 13	Landbrug	0,0	0,0	0,0
S: 8 års drift, nu fjernet stald	Landbrug	0,0	0,0	0,0

Naturpunkt: 3	
Kategori	Kategori 3
Opretter	Ansøger
Ruhed	Blandet natur med middel bevoksning
Beskrivelse	
Kumulation	Nul ejendomme (0)
Merdeposition (8 års-drift)	0,1 kg N/ha/år
Merdeposition (nudrift)	0,1 kg N/ha/år
Total deposition	0,2 kg N/ha/år

Naturlinjer til punkt: 3				
Naturlinje fra	Ruhed opland	Merdeposition (nudrift) (kg N/ha/år)	Merdeposition (8 års-drift) (kg N/ha/år)	Totaldeposition (kg N/ha/år)
S: byg 1	Landbrug	0,0	0,1	0,1
S: byg 2	Landbrug	0,0	0,0	0,0
S: byg 3	Landbrug	0,0	0,0	0,0
S: byg 4, 2014	Landbrug	0,0	0,0	0,0
S: Byg 5 kalvehytter	Landbrug	0,0	0,0	0,0
G: Byg 16	Landbrug	0,0	0,0	0,0
G: byg 13	Landbrug	0,0	0,0	0,0
S: 8 års drift, nu fjernet stald	Landbrug	0,0	0,0	0,0

Naturpunkt: 2	
Kategori	Kategori 3
Opretter	Ansøger
Ruhed	Skov
Beskrivelse	
Kumulation	Nul ejendomme (0)
Merdeposition (8 års-drift)	0,5 kg N/ha/år
Merdeposition (nudrift)	0,3 kg N/ha/år
Total deposition	1,3 kg N/ha/år

Naturlinjer til punkt: 2				
Naturlinje fra	Ruhed opland	Merdeposition (nudrift) (kg N/ha/år)	Merdeposition (8 års-drift) (kg N/ha/år)	Totaldeposition (kg N/ha/år)
S: byg 1	Ringe vegetation	0,2	0,3	0,6
S: byg 2	Ringe vegetation	0,0	0,0	0,2
S: byg 3	Ringe vegetation	0,0	0,0	0,1
S: byg 4, 2014	Ringe vegetation	0,1	0,2	0,2
S: Byg 5 kalvehytter	Ringe vegetation	0,0	0,0	0,1
G: Byg 16	Ringe vegetation	0,0	0,0	0,3
G: byg 13	Ringe vegetation	0,0	0,0	0,0
S: 8 års drift, nu fjernet stald	Landbrug	0,0	0,0	0,0

Naturpunkt: 1	
Kategori	Kategori 3
Opretter	Ansøger
Ruhed	Blandet natur med lav bevoksning
Beskrivelse	
Kumulation	Nul ejendomme (0)
Merdeposition (8 års-drift)	0,1 kg N/ha/år
Merdeposition (nudrift)	0,1 kg N/ha/år
Total deposition	0,3 kg N/ha/år

Naturlinjer til punkt: 1				
Naturlinje fra	Ruhed opland	Merdeposition (nudrift) (kg N/ha/år)	Merdeposition (8 års-drift) (kg N/ha/år)	Totaldeposition (kg N/ha/år)
S: byg 1	Ringe vegetation	0,0	0,1	0,1
S: byg 2	Ringe vegetation	0,0	0,0	0,0
S: byg 3	Ringe vegetation	0,0	0,0	0,0
S: byg 4, 2014	Ringe vegetation	0,0	0,0	0,0
S: Byg 5 kalvehytter	Ringe vegetation	0,0	0,0	0,0
G: Byg 16	Ringe vegetation	0,0	0,0	0,0
G: byg 13	Ringe vegetation	0,0	0,0	0,0
S: 8 års drift, nu fjernet stald	Landbrug	0,0	0,0	0,0

Naturpunkt: Kat 2	
Kategori	Kategori 2
Opretter	Ansøger
Ruhed	Blandet natur med lav bevoksning
Beskrivelse	
Kumulation	Nul ejendomme (0)
Merdeposition (8 års-drift)	0,2 kg N/ha/år
Merdeposition (nudrift)	0,1 kg N/ha/år
Total deposition	0,5 kg N/ha/år

Naturlinjer til punkt: Kat 2				
Naturlinje fra	Ruhed opland	Merdeposition (nudrift) (kg N/ha/år)	Merdeposition (8 års-drift) (kg N/ha/år)	Totaldeposition (kg N/ha/år)
S: byg 1	Landbrug	0,1	0,1	0,2
S: byg 2	Landbrug	0,0	0,0	0,1
S: byg 3	Landbrug	0,0	0,0	0,0
S: byg 4, 2014	Landbrug	0,1	0,1	0,1
S: Byg 5 kalvehytter	Landbrug	0,0	0,0	0,0
G: Byg 16	Landbrug	0,0	0,0	0,0
G: byg 13	Landbrug	0,0	0,0	0,0
S: 8 års drift, nu fjernet stald	Landbrug	0,0	0,0	0,0

Naturpunkt: Kat 1	
Kategori	Kategori 1
Opretter	Ansøger
Ruhed	Blandet natur med lav bevoksning
Beskrivelse	
Kumulation	Nul ejendomme (0)
Merdeposition (8 års-drift)	0,0 kg N/ha/år
Merdeposition (nudrift)	0,0 kg N/ha/år
Total deposition	0,0 kg N/ha/år

Naturlinjer til punkt: Kat 1				
Naturlinje fra	Ruhed opland	Merdeposition (nudrift) (kg N/ha/år)	Merdeposition (8 års-drift) (kg N/ha/år)	Totaldeposition (kg N/ha/år)
S: byg 1	Landbrug	0,0	0,0	0,0
S: byg 2	Landbrug	0,0	0,0	0,0
S: byg 3	Landbrug	0,0	0,0	0,0
S: byg 4, 2014	Landbrug	0,0	0,0	0,0
S: Byg 5 kalvehytter	Landbrug	0,0	0,0	0,0
G: Byg 16	Landbrug	0,0	0,0	0,0
G: byg 13	Landbrug	0,0	0,0	0,0
S: 8 års drift, nu fjernet stald	Landbrug	0,0	0,0	0,0

## 8. Afstande

### 8.1 Afstande angivet

DGU nr 102.357 - Vandforsyningsanlæg (ikke almen)			
Type	Navn	Afstand [m]	Minimumsafstand [m]
Ensilageopbevaringsanlæg	Byg 12 ny plansilo	62	-
Staldbygning	byg 3	19	-
Gødningslager	Byg 16	434	-

vandløb/grøft - Vandløb og søer over 100 kvm			
Type	Navn	Afstand [m]	Minimumsafstand [m]
Ensilageopbevaringsanlæg	Byg 12 ny plansilo	368	-
Staldbygning	byg 1	392	-
Gødningslager	Byg 16	277	-

Forsinkelsesgrøft - Vandløb og søer over 100 kvm			
Type	Navn	Afstand [m]	Minimumsafstand [m]
Ensilageopbevaringsanlæg	Byg 12 ny plansilo	145	-
Staldbygning	byg 1	127	-
Gødningslager	Byg 16	201	-

Sø - Vandløb og søer over 100 kvm			
Type	Navn	Afstand [m]	Minimumsafstand [m]
Ensilageopbevaringsanlæg	Byg 12 ny plansilo	256	-
Staldbygning	byg 1	163	-
Gødningslager	Byg 16	306	-

Privat fællesvej - Offentlig vej og privat fællesvej			
Type	Navn	Afstand [m]	Minimumsafstand [m]
Ensilageopbevaringsanlæg	Byg 12 ny plansilo	97	-
Staldbygning	byg 3	54	-
Gødningslager	Byg 16	481	-

Tarpvej - Offentlig vej og privat fællesvej			
Type	Navn	Afstand [m]	Minimumsafstand [m]
Ensilageopbevaringsanlæg	Byg 12 ny plansilo	379	-
Staldbygning	byg 3	272	-
Gødningslager	Byg 16	745	-

Beboelse på samme ejendom - Beboelse på samme ejendom			
Type	Navn	Afstand [m]	Minimumsafstand [m]

Ensilageopbevaringsanlæg	Byg 12 ny plansilo	127	-
Staldbygning	byg 3	22	-
Gødningslager	Byg 16	501	-

#### Beboelse på samme ejendom - Beboelse på samme ejendom

Type	Navn	Afstand [m]	Minimumsafstand [m]
Ensilageopbevaringsanlæg	Byg 12 ny plansilo	90	-
Staldbygning	byg 3	6	-
Gødningslager	Byg 16	464	-

#### Skel V - Naboskel

Type	Navn	Afstand [m]	Minimumsafstand [m]
Ensilageopbevaringsanlæg	Byg 12 ny plansilo	95	-
Staldbygning	byg 3	2	-
Gødningslager	Byg 16	478	-

#### Skel Ø - Naboskel

Type	Navn	Afstand [m]	Minimumsafstand [m]
Ensilageopbevaringsanlæg	Byg 12 ny plansilo	211	-
Staldbygning	byg 4, 2014	103	-
Gødningslager	Byg 16	386	-

#### Skel V midt - Naboskel

Type	Navn	Afstand [m]	Minimumsafstand [m]
Ensilageopbevaringsanlæg	Byg 12 ny plansilo	33	-
Staldbygning	byg 2	20	-
Gødningslager	Byg 16	418	-

#### Skel V N - Naboskel

Type	Navn	Afstand [m]	Minimumsafstand [m]
Ensilageopbevaringsanlæg	Byg 12 ny plansilo	1	-
Staldbygning	byg 2	29	-
Gødningslager	Byg 16	387	-

### 8.1.1 Yderligere informationer og specielle forhold

Kommentar til afstandsangivelser Ingen kommentar

### 8.2 Afstande til naturområder og nabobebyggelser

#### Kat 1 - Naturområde (kategori 1)

Type	Navn	Afstand [m]
------	------	-------------

Ensilageopbevaringsanlæg	Byg 12 ny plansilo	7682
Staldbygning	byg 1	7702
Gødningslager	Byg 16	7438

#### Kat 2 - Naturområde (kategori 2)

Type	Navn	Afstand [m]
Ensilageopbevaringsanlæg	Byg 12 ny plansilo	736
Staldbygning	byg 1	649
Gødningslager	Byg 16	519

#### 1 - Naturområde (kategori 3)

Type	Navn	Afstand [m]
Ensilageopbevaringsanlæg	Byg 12 ny plansilo	804
Staldbygning	byg 1	775
Gødningslager	Byg 16	437

#### 2 - Naturområde (kategori 3)

Type	Navn	Afstand [m]
Ensilageopbevaringsanlæg	Byg 12 ny plansilo	567
Staldbygning	byg 1	507
Gødningslager	Byg 16	235

#### 3 - Naturområde (kategori 3)

Type	Navn	Afstand [m]
Ensilageopbevaringsanlæg	Byg 12 ny plansilo	1334
Staldbygning	byg 1	1245
Gødningslager	Byg 16	1113

#### 4 - Naturområde (kategori 3)

Type	Navn	Afstand [m]
Ensilageopbevaringsanlæg	Byg 12 ny plansilo	1506
Staldbygning	byg 3	1405
Gødningslager	Byg 16	1809

#### 5 - Naturområde (kategori 3)

Type	Navn	Afstand [m]
Ensilageopbevaringsanlæg	Byg 12 ny plansilo	1391
Staldbygning	byg 3	1284
Gødningslager	Byg 16	1751

6 - Naturområde (kategori 3)		
Type	Navn	Afstand [m]
Ensilageopbevaringsanlæg	Byg 12 ny plansilo	1091
Staldbygning	byg 2	1123
Gødningslager	Byg 16	1142

7 - Naturområde (kategori 3)		
Type	Navn	Afstand [m]
Ensilageopbevaringsanlæg	Byg 12 ny plansilo	1347
Staldbygning	byg 1	1372
Gødningslager	Byg 16	1149

8 eng - Naturområde (kategori 3)		
Type	Navn	Afstand [m]
Ensilageopbevaringsanlæg	Byg 12 ny plansilo	346
Staldbygning	byg 2	385
Gødningslager	Byg 16	375

9 eng - Naturområde (kategori 3)		
Type	Navn	Afstand [m]
Ensilageopbevaringsanlæg	Byg 12 ny plansilo	157
Staldbygning	byg 1	141
Gødningslager	Byg 16	192

10 eng - Naturområde (kategori 3)		
Type	Navn	Afstand [m]
Ensilageopbevaringsanlæg	Byg 12 ny plansilo	676
Staldbygning	byg 3	654
Gødningslager	Byg 16	958

Tarpvej 17 - Nabo (Enkelt bolig)		
Type	Navn	Afstand [m]
Ensilageopbevaringsanlæg	Byg 12 ny plansilo	404
Staldbygning	Byg 5 kalvehytter	291
Gødningslager	Byg 16	551

Tarpvej 22 - Nabo (Enkelt bolig)		
Type	Navn	Afstand [m]
Ensilageopbevaringsanlæg	Byg 12 ny plansilo	457
Staldbygning	byg 3	358



Type	Navn	Afstand [m]
Gødningslager	Byg 16	843

#### Baunsh&4248;jvej 10 - Nabo (Samlet bebyggelse)

Type	Navn	Afstand [m]
Ensilageopbevaringsanlæg	Byg 12 ny plansilo	1248
Staldbygning	byg 1	1159
Gødningslager	Byg 16	1023

#### Tarpvej 8 - Nabo (Samlet bebyggelse)

Type	Navn	Afstand [m]
Ensilageopbevaringsanlæg	Byg 12 ny plansilo	1277
Staldbygning	byg 3	1196
Gødningslager	Byg 16	1649

#### Ølgod By, Ølgod - Nabo (Byzone)

Type	Navn	Afstand [m]
Ensilageopbevaringsanlæg	Byg 12 ny plansilo	3024
Staldbygning	byg 4, 2014	2917
Gødningslager	Byg 16	2937

#### Lyne By, Lyne - Nabo (Byzone)

Type	Navn	Afstand [m]
Ensilageopbevaringsanlæg	Byg 12 ny plansilo	3683
Staldbygning	byg 3	3694
Gødningslager	Byg 16	3796

## 9. Supplerende oplysninger

**Typen af IE-brug:**

Ikke IE-brug

**Oplysninger om IE-bruget:**

ikke angivet

**Generelle oplysningskrav:**

ikke angivet

**Oplysninger om ventilationsforhold:**

naturlig ventilation

**Samlet opbevaringskapacitet:**

2367,00

### 9.1 Miljøkonsekvensrapport

**Beskrivelse af det ansøgte:**

Se vedhæftede miljøkonsekvensrapport.

**Ansøgtes forventede virkning på miljøet:**

Se vedhæftede miljøkonsekvensrapport.

**Foranstaltninger for at begrænse det ansøgtes virkning på miljøet:**

Se vedhæftede miljøkonsekvensrapport.

**Alternative løsninger:**

Se vedhæftede miljøkonsekvensrapport.

**Ikke teknisk resume:**

Se vedhæftede miljøkonsekvensrapport.

**Ansvarlig:**

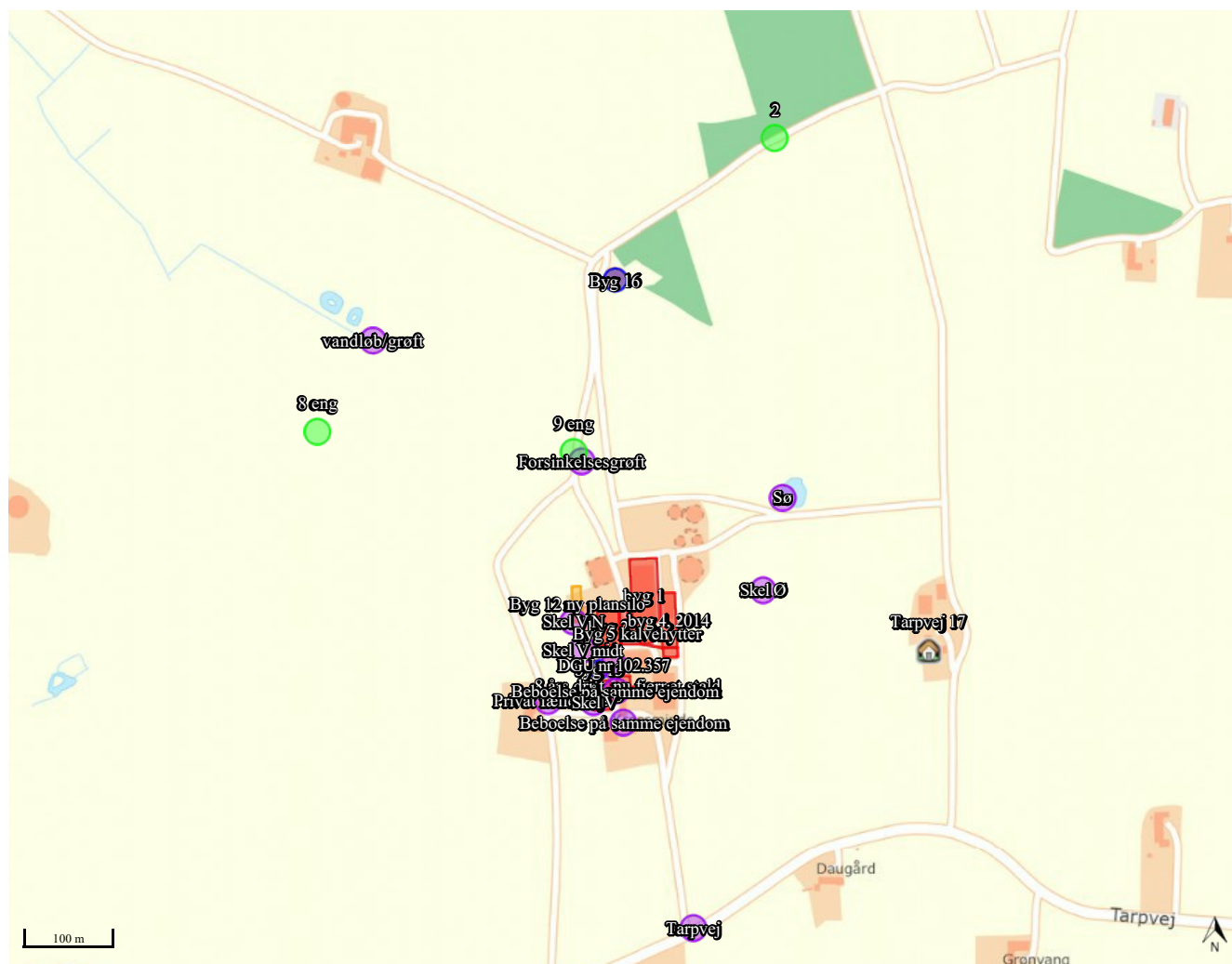
Mette Ibsen-From

### 9.2 Bilag

Bilag		
Filnavn	Fil størrelse (KB)	Beskrivelse
§ 16 a_Miljøkonsekvensrapport vers. 1.2.pdf	1516,613	§ 16 a_Miljøkonsekvensrapport vers. 1.2

## 10. Kortudrag

### Staldafsnit og opbevaringslagre (automatisk)





## § 16 a Miljøkonsekvensrapport for Tarpvej 15, 6870 Ølgod

**Jens Krogh**

Tarpvej 15  
6870 Ølgod

Udarbejdet den 23.6.2021  
Af miljørådgiver Mette Ibsen-From og Per Lousdal

## Indholdsfortegnelse

Indledning.....	3
Ikke teknisk resumé.....	4
Basisoplysninger .....	5
Oplysninger om samdrift med andre ejendomme .....	5
Tidligere godkendelser .....	5
Biaktiviteter .....	5
IE-brug .....	6
Oplysninger om husdyrbruget og det ansøgte.....	6
Indretning og drift .....	6
Afløbsforhold .....	10
Foderopbevaring .....	11
Lys .....	12
Anlægsarbejder, bygningsmæssige ændringer eller ny bebyggelse .....	12
Håndtering og opbevaring af husdyrgødning.....	12
Beliggenhed .....	13
Planforhold .....	13
Landskab .....	13
Afstandskrav .....	15
Naturområder.....	16
Ammoniakemission .....	16
Internationale naturbeskyttelsesområder (Natura 2000).....	17
Kategori 1-natur .....	17
Kategori 2-natur .....	17
§ 3 områder .....	17
Kategori 3-natur .....	19
Internationalt beskyttede arter af planter og dyr – bilag IV-arter .....	20
National beskyttelse af arter af planter og dyr .....	20
Biodiversitet – Den danske Rødliste .....	20
Lugt .....	21
Øvrige emissioner og genepåvirkninger fra husdyrbruget og det ansøgte.....	22
Støv .....	22

Fluer og skadedyr .....	22
Til- og frakørsels forhold.....	22
Rystelser .....	24
Støj.....	24
Forurenings- og genebegrænsende foranstaltninger.....	25
Egenkontrol .....	26
Væsentlige virkninger fra reststoffer, affaldsproduktionen, samt ved brugen af naturressourcer.....	27
Grundvand .....	27
Reststoffer (olie, rengøringsmidler, kemikalier, medicin m.m.).....	27
Affald .....	28
Døde dyr .....	29
Vand.....	29
Energi.....	29
Klima .....	29
BAT (ammoniak) .....	30
Eventuelle grænseoverskridende virkninger.....	32
Foranstaltninger for at undgå, forebygge eller begrænse det ansøgtes virkning på miljøet.....	32
Befolkningen og menneskers sundhed .....	32
Alternative løsninger .....	33
Samspillet mellem faktorerne jf. § 4 stk. 6 nr. 5. ....	33
Samlet vurdering af miljøkonsekvensrapporten .....	34

## Indledning

Denne miljøkonsekvensrapport beskriver de fremtidige forhold på husdyrbruget på Tarpvej 15, 6870 Ølgod, beliggende i Varde Kommune.

Rapporten beskriver de faktiske forhold i dag samt udvidelsens karakteristika, herunder den forventede drift efter ibrugtagning. Hertil vurderes konsekvenser forbundet med udvidelsen.

Rapporten er opbygget jf. Bilag 1 i Bek. nr. 2256 af 29/12/2020 (Husdyrgodkendelsesbekendtgørelsen), med enkelte ændringer:

- Rapporten indledes med et ikke-teknisk resumé, fremfor at slutte med det, da det vurderes, at det er en mere naturlig opbygning.
- Punkterne D 1 a og b behandles under et, så de forskellige faktorer beskrives og vurderes i samme afsnit, da dette vurderes mere hensigtsmæssigt.

## Ikke teknisk resumé

Jens Krogh ønsker at udvide og ændre kvægbesætningen på Tarpvej 15, 6870 Ølgod. Eksisterende velfærdstald ombygges og forlænges, endvidere etableres der mandskabsfaciliteter syd for bygningen. Der etableres en ny kalveplads og nord for eksisterende kostald inddrages et eksisterende befæstet areal til udendørs løbegård. Endvidere påtænkes det at udskifte besætningen til jersey, der søges derfor om en fleksibel kvægproduktion på eksisterende og nye produktionsarealer.

På ejendommen drives også en biogasanlæg. Dette er reguleret i egen godkendelse. Der sker ikke ændringer i driften af biogasanlægget som følge af nærværende udvidelse.

I husdyrloven er fastsat afstandskrav til f.eks. vej, naboskel, vandboring mv fra stalde, husdyrgødningslagre og plansiloer. Kommunen kan efter en konkret vurdering vælge at dispensere fra afstandskravene. Eksisterende lovligt etablerede stald (byg 3) er beliggende indenfor 15 m til beboelse på samme ejendom og 30 m til naboskel. Eksisterende plansilo (byg 11) er ligeledes beliggende indenfor 30 m til naboskel. Produktionsarealet i stalden/brugen af plansiloen ændres ikke der er derfor ikke behov for fornyet dispensation fra afstandskravene.

Vandboring DGU nr 102.357 er beliggende indenfor 25 m fra eksisterende stald (byg 3), hvori produktionsarealet ikke udvides og byg 2 hvor der sker en mindre udvidelse af produktionsarealet. I bygning 2 inddrages en tværgang til dybstrøelsesareal i den ansøgte drift. Vandboringen er beliggende ca. 22 m fra den eksisterende staldbygning og ca 45 m fra det område i stalden der ændres. Da der er tale om en mindre ændring i eksisterende stald med fast bund er det ikke muligt at overholde afstandskravet og der søges derfor om fornyet dispensation fra afstand til vandboring.

Eksisterende stald byg 2 er beliggende ca. 19 m fra naboskel. Produktionsarealet i bygningen udvides da et mindre gangareal inddrages til produktionsareal. Dette vil ikke bevirke nogen ændring i oplevelsen af stalden set udefra eller ændre afstand til naboskel. Der er åben mark på den anden side af skel og ejendommen er ejet af ansøger. Der søges hermed om dispensation fra afstand til naboskel til udvidelse af produktionsareal i stald (byg 2) 19 m fra skel.

Øvrige afstandskrav er overholdt fra nybygninger, da anlæggets afstand til områderne er større eller lig med ovenstående krav.

Der er foretaget beregninger af lugt i forhold til nabo, samlet bebyggelse og by. Beregningen viser, at lugtgenekriteriet er overholdt til nabo, samlet bebyggelse og byzone. Det forventes derfor ikke at der vil forekomme lugtgener i forbindelse med udvidelsen. Endvidere er forhold angående f.eks. støv, støj, skadedyr og affald beskrevet og det vurderes, at der ikke vil opstå gener for omgivelserne.

Staldanlæg og gødningsopbevaring afdamper ammoniak, som kan påvirke naturen omkring husdyrbruget. Derfor er der krav om, at staldene skal indrettes med miljøvenlig teknik (BAT), så fordampningen pr. arealenhed er lille. Staldene på Tarpvej 15 overholder kravene til miljøvenlig teknik for økologiske ejendomme.



Der er foretaget beregninger i forhold til ammoniak nedfaldet på nærliggende natur. Beregningerne viser, at den totale aflejring af ammoniak på kat 1 og 2 natur (specielt værdifulde følsomme naturtyper hhv. indenfor og udenfor Natura 2000) vil være henholdsvis 0 og 0,5 kg N/ha/år.

På nærliggende kat 3 natur (ammoniakfølsomme heder, moser, overdrev og skove udenfor Natura 2000) og § 3 natur vil der ikke ske en forøgelse i ammoniaknedfaldet på over 1 kg N set over en 8-årig periode.

En nærliggende §3 registreret eng vil få en merdeposition på over et kg N/ha/år set over en 8-årig periode. Det fremgår af tidligere vurderinger at engen ikke er kvælstoffølsom. Det vurderes derfor at merdepositionen ikke vil medføre en tilstandsændring af engen.

Det er samlet set vurderet, at ammoniakemissionen fra husdyrbruget ikke vil medføre en væsentlig forringelse af miljøet og at husdyrproduktionen kan drives på stedet under hensyntagen til beskyttede arter af planter og dyr.

## Basisoplysninger

### Oplysninger om samdrift med andre ejendomme

Udover Tarpvej 15 har Jens Krogh pr. 1. august 2021 købt Tarpvej 9, hvor der er en kvægproduktion. Afstanden mellem de to ejendomme er ca. 620 m.

På baggrund af afstanden, og at ejendommen hver især kan drives som selvstændige enheder, vurderes der at der ikke er tale om en teknisk og forureningsmæssig forbindelse, jf. Husdyrlovens § 16c, imellem Tarpvej 15 og Tarpvej 9. Der ansøges derfor en særskilt miljøgodkendelse til husdyrproduktionen på Tarpvej 15.

### Tidligere godkendelser

- 7. april 2009: § 11-miljøgodkendelse til udvidelse af besætningen fra 90 køer til 111 køer samt tilbygning til kostald. Tilbygningen blev ikke opført.
- 17. august 2011: § 19a-tilladelse til byggeri af ensilageplansilo.
- 9. februar 2012: § 12-miljøgodkendelse til udvidelse af besætningen fra 111 køer til 130 køer samt stude. Ønsket om tilbygning til kostalden blev opretholdt. Tilbygningen blev ikke opført indenfor udnyttelsesfristen på 2 år. (8 års drift)
- 17. november 2014: § 30-tilladelse til etablering af velfærdsstald.
- 12. januar 2015: Miljøgodkendelse af gårdbiogasanlæg.
- 20. august 2015: Tillæg nr. 1 til § 12-miljøgodkendelse (nye arealer)
- 30. november 2015: Tillæg nr. 2 til miljøgodkendelse til tilbygning til kostalden på 688 m<sup>2</sup>, tilbygning til halmhus på 428 m<sup>2</sup>, ny plads til kalvehytter på 100 m<sup>2</sup>, nyt maskinhus på 1.063 m<sup>2</sup> til erstatning for eksisterende bygninger, som nedrives og ændring af gulv i eksisterende staldbygning. (nudrift)
- 18. august 2017: Tillæg til miljøgodkendelse af gårdbiogasanlæg.

### Biaktiviteter

På ejendommen er der givet miljøgodkendelse til gårdbiogasanlæg. Anlægget omfatter en betonplads til opbevaring af biomasse, 1 modtagetank, 2 rådnetanke, 2 lagertanke, et teknikhus med gasmotor og gasflare.

## IE-brug

Husdyrbruget er ikke kategoriseret som et IE-brug, da det er et kvægbrug.

## Oplysninger om husdyrbruget og det ansøgte

### Indretning og drift

Stalde og produktioner						
Staldnavn	Staldstørrelse (m <sup>2</sup> )	Ventilation	Kildehøjde	Produktion	Antal måneder udegående	Produktionsareal (m <sup>2</sup> )
Ansøgt drift						
byg 1	2558	Naturlig ventilation	3 m	(#428091) Flexgruppe: Alle kvæg; Sengestald med fast gulv	0	336
				(#428090) Flexgruppe: Alle kvæg, Heste, Får og Geder; Dybstrøelse	0	1736
				(#428089) Flexgruppe: Alle kvæg; Sengestald med spalter (bagskyl eller ringkanal)	0	215
byg 2	1053	Naturlig ventilation	3 m	(#427274) Flexgruppe: Alle kvæg, Heste, Får og Geder; Dybstrøelse	0	805
byg 3	604	Naturlig ventilation	3 m	(#427237) Flexgruppe: Alle kvæg, Heste, Får og Geder; Dybstrøelse	0	564
byg 4, 2014	1046	Naturlig ventilation	3 m	(#428197) Flexgruppe: Alle kvæg, Heste, Får og Geder; Dybstrøelse	0	654
				(#428195) Flexgruppe: Alle kvæg, Heste, Får og Geder; Dybstrøelse	0	276
Byg 5 kalvehytter	954	Naturlig ventilation	3 m	(#428209) Flexgruppe: Alle kvæg, Heste, Får og Geder; Dybstrøelse	0	181
				(#428208) Flexgruppe: Alle kvæg, Heste, Får og Geder; Dybstrøelse	0	179
Sum						4946

**Tabel 1. Husdyrbrugets fremtidige produktionsarealer**

Produktionsarealet er i denne ansøgning opgjort ud fra byggetegning i tillæg nr. 2 fra 2015 og afgørelse af velfærdsanmeldelse 2014 og opmåling i samarbejde med ansøger. Produktionsarealet er inklusiv opsamlingsplads. Der er fratrukket foderbord og malkestald.

Der sker som følge af det ansøgte en udvidelse af produktionsarealerne i og med at der godkendes opstilling af flere enkelt og fællesbokse til kalve inkl. en ny kalveplads, en ny løbegård til køer og eksisterende velfærdsstald ombygges og forlænges.

Se skitse over beliggenhed af produktionsarealet i figur 3.

**Bygning 1.** Eksisterende stald med dybstrøelse og lang ædeplads med fast gulv. Dyrene har mellem malkningerne fri adgang til opsamlingsplads med spalter, dette er derfor indsat som produktionsareal. Der er udvendigt foderbord. I nuværende godkendelse er der krav om at en del af dyrene i stalden er på græs. Da der fortsat har været dyr i stalden, har stalden ikke været tømt og rengjort, derfor er afgræsning ikke indsat i hverken nu- eller 8-års driften jf. Miljøstyrelsens udmelding.

I staldens nord ende er der en betonplads (ca. 12 m lang), som har fungeret som udgangsareal når køerne skal på græs. I den fremtidige drift benyttes betonpladsen som udendørsløbegård med fast gulv, hvor dyrene får fri adgang til. Det udvendige foderbord forlænges så der også er foderbord ved løbegården.

Bygning 2. Eksisterende dybstrøelsesstald. I stalden sker en mindre ombygning, så en eksisterende tværgang inddrages til dybstrøelsesareal. I nuværende godkendelse er der krav om at en del af dyrene i stalden er på græs. Da der fortsat har været dyr i stalden, har stalden ikke været tømt og rengjort, derfor er afgræsning ikke indsat i hverken nu- eller 8-års driften jf. Miljøstyrelsens udmelding.

Bygning 3. Eksisterende dybstrøelsesstald. I tidligere godkendelse har der været vilkår om at alle dyrene i stalden skal være på græs. Der er derfor indsat afgræsning i nu- og fremtidig drift. For at skabe den mest fleksible miljøgodkendelse er der ikke indsat afgræsning i ansøgt drift. Da der ønskes mulighed for at benytte stalden til kvæg også i sommerperioderne.

Bygning 4. Eksisterende velfærdsstald med dybstrøelse. Stalden ombygges så nuværende adskillelser til kælvningsbokse fjernes og der etableres et større sammenhængende dybstrøelsesareal så hele bygningen bliver dybstrøelsesareal. Herudover forlænges med yderlige dybstrøelsesareal, så staldbygningen i alt bliver ca. 62 m lang. Hertil kommer at der etableres medarbejder faciliteter inklusive bad og toilet syd for stalden.

Bygning 5. Plads til kalvehytter. Eksisterende plads forlænges langs bygning 2 (byg 5A) og der etableres kalveplads syd for byg 4 (byg 5B). Da kalvehytterne inkl. fællesbokse kan blive flyttet rundt på kalvepladserne som det aktuelt passer bedst, er alle kalvepladser indtegnet som en samlet "stald".

Bygning 6. Halmlade

Bygning 7. Maskinhus

Bygning 8. Foderlade

Bygning 9. Beboelse

Bygning 10. Maskinhus

Bygning 11. Eksisterende plansilo

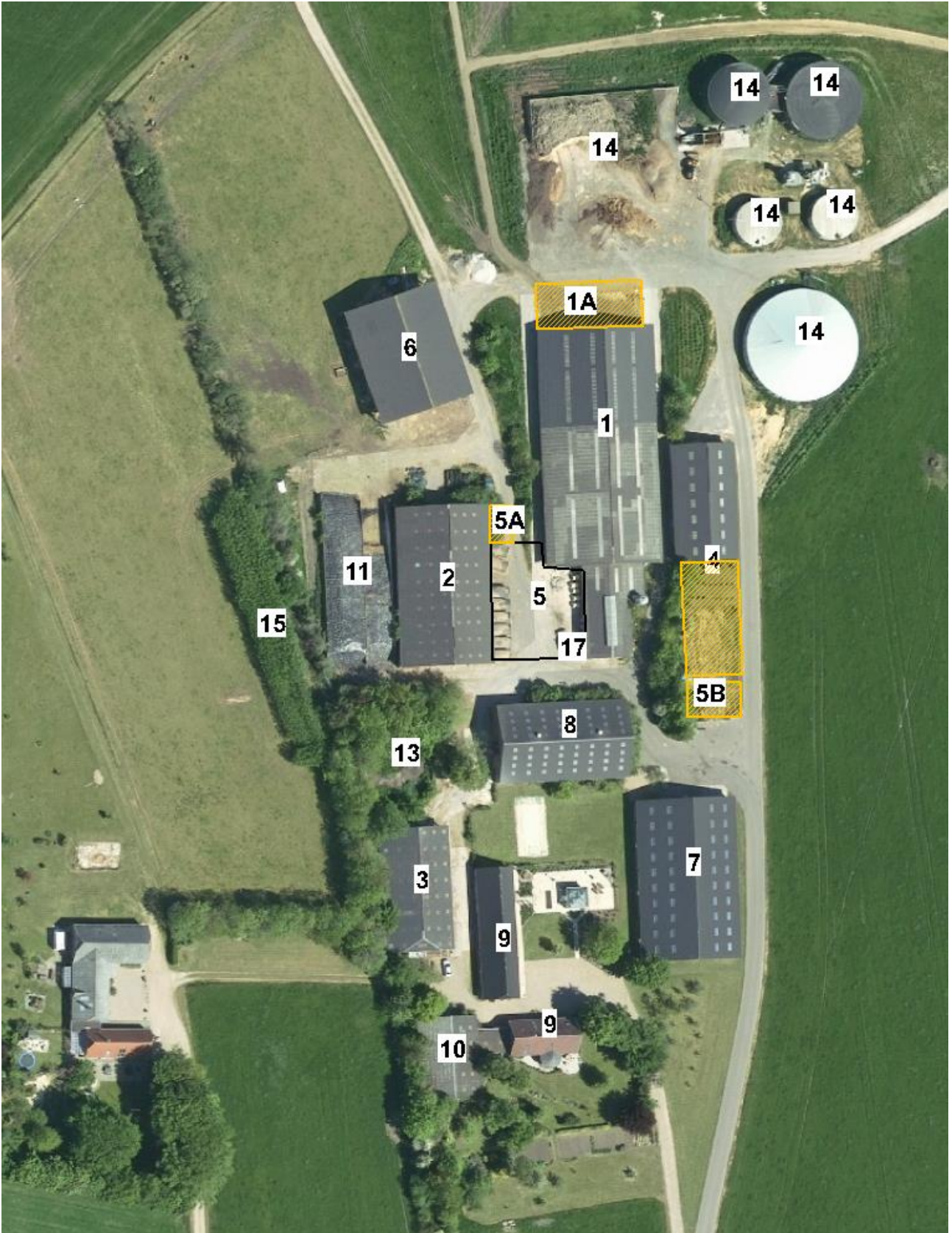
Bygning 13. Eksisterende gyllebeholder på 1.133 m<sup>3</sup>. Gyllebeholderen benyttes til opsamling af vand fra plansilo.

Bygning 14. Bygninger der er godkendt i miljøgodkendelsen til biogasanlæg (betonplads til opbevaring af biomasse, 1 modtagetank, 2 rådnetanke, 2 lagertanke samt et teknikhus med gasmotor og gasflare).

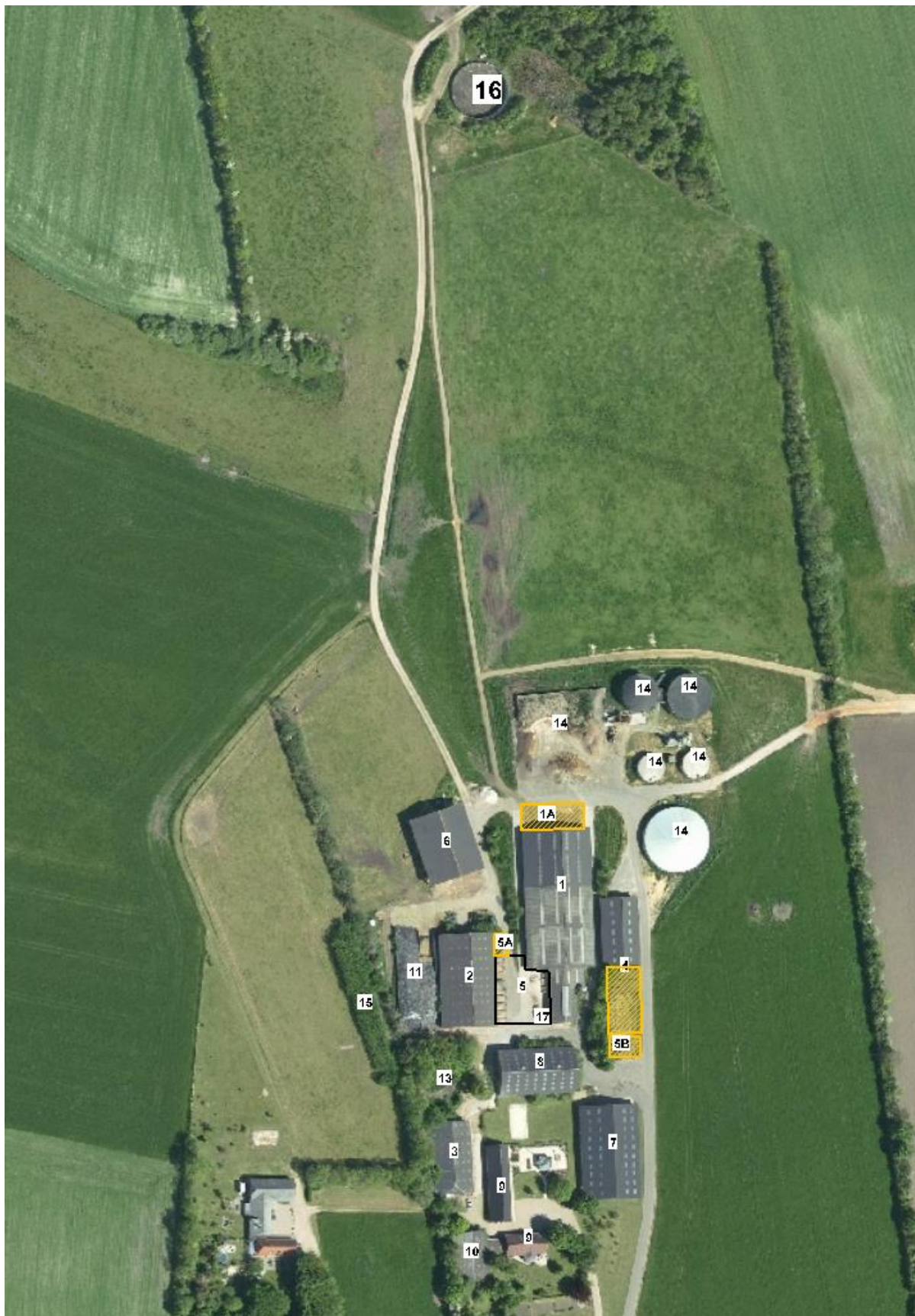
Bygning 15. Pileanlæg til husspildevand fra Tarpvej nr 13 og 15.

Bygning 16. Eksisterende gyllebeholder på 2.100 m<sup>3</sup>. Der anvendes naturligt flydelag.

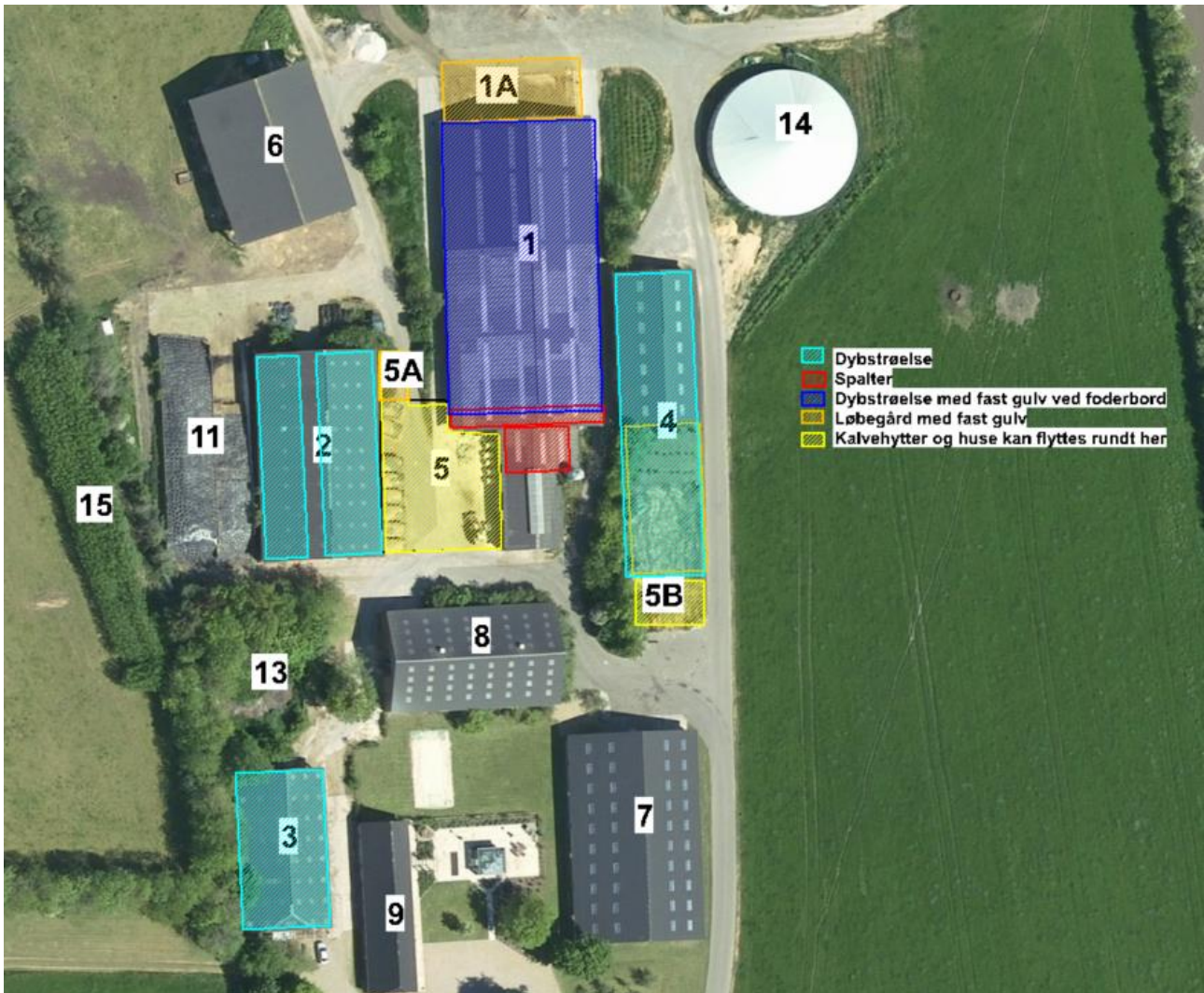
Bygning 17. Ny 8000 L silotank til mælk. Tanken placeres vest for malkestalden på en repos på ca. 3,6 m x 3,6 m. Reposen bliver ca. 15 cm høj.



Figur 1 situationsplan



Figur 2. Situationsplan med ekstern gylletank



Figur 3 Skitse af beliggenhed af produktionsarealerne

### Afløbsforhold

Skitse over afløbsforhold ses på nedenstående figur.

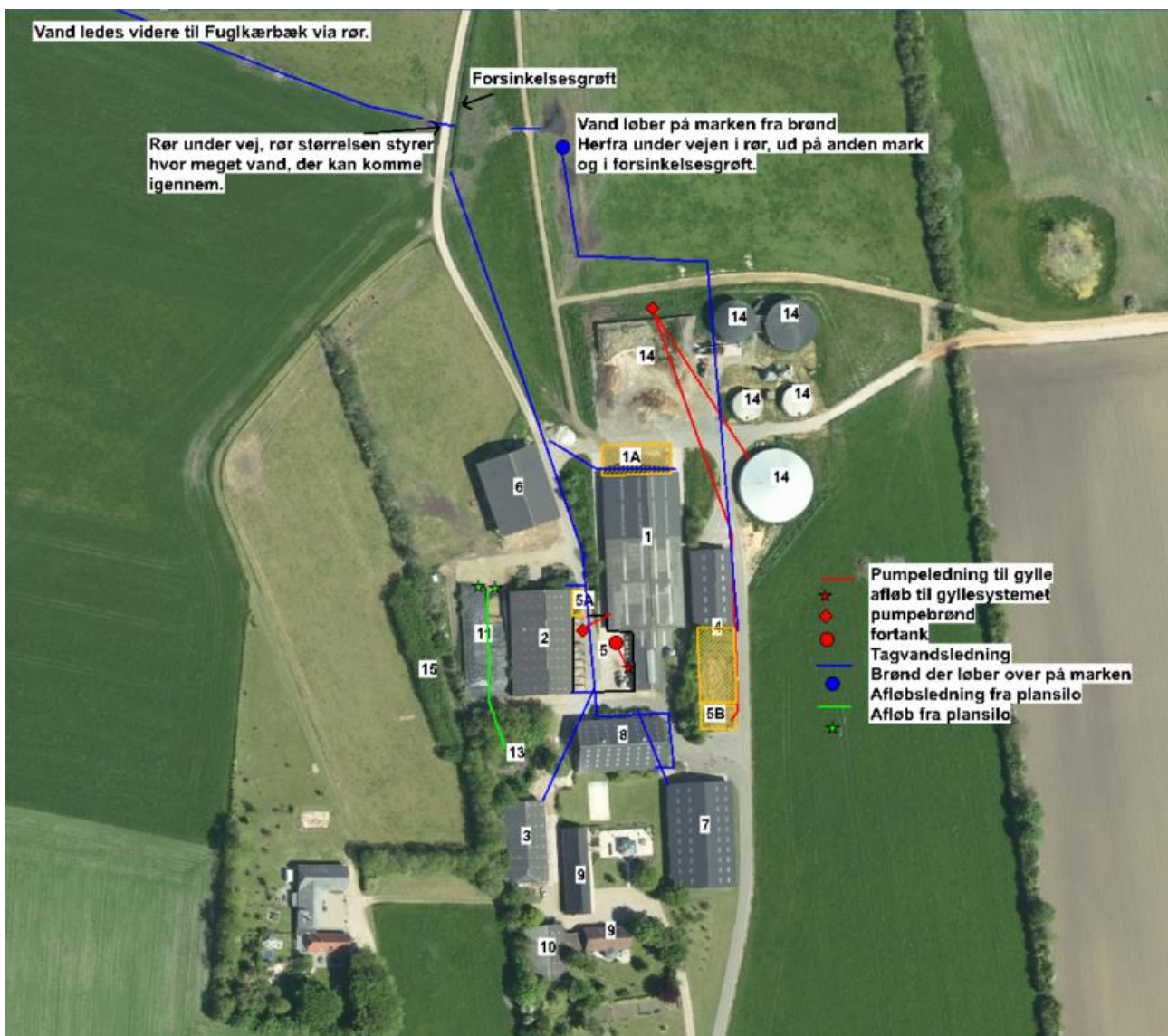
Der er ikke sanitærtspildevand fra de eksisterende driftsbygninger. Sanitært spildevand fra beboelse ledes til pilerensningsanlæg, der drives fælles med naboejendommen. I sydenden af byg 4 etableres der mandskabsfaciliteter, hvorfra der vil være sanitært spildevand. Det forventes at der bliver en separat opsamling af dette spildevand, da det formodentlig ikke kan kobles på eksisterende pilerensningsanlæg pga beliggenheden. Håndteringen af det sanitære spildevand forventes fastlagt i forbindelse med ansøgning om byggetilladelse.

Fra malkecenter, eksisterende befæstet areal til kalvehytter og kostald ledes spildevand og gylle til fortank og pumpes til gyllebeholder på biogasanlæg.

Vand fra ny kalveplads byg 5B ledes via pumpebrønd til overdækket gylletank til biogasselskab.

Vand fra plansilo ledes til gylletank (byg 13), som ikke benyttes til gylle.

Tagvand ledes til Fuglkærbæk via forsinkelsesgrøft. Der er i 2015 givet udledningstilladelse til tagvand. Det er planen at tagvand fra forlængelsen af bygning 4 skal føres med det resterende tagvand. Dette vurderes ikke at påvirke Fuglkærbæk negativt da vandet løber i brønd, der løber over på marken. Vandet fordeler sig her og ledes via rør under vejen til marken ved siden af hvor det igen fordeler sig og løber til forsinkelsesgrøft. Forsinkelsesgrøften er lukket, undtagen et rør der leder under vejen, hvorfra vandet ledes via rør til fuglkærbæk. Udledningshastigheden af vand til Fuglkærbæk styres derved af rørstørrelsen under vejen. Da denne ikke ændres og da der jf. udledningstilladelsen ikke er øvrige brugere af rørledningen til Fuglkærbæk vurderes det at den forøgede tilledning ikke vil give anledning til uaseptable følgevirkninger for Fuglkærbæk eller omgivelserne i øvrigt.



Figur 4. Afløbsplan

## Foderopbevaring

Ensilage opbevares i silohus/foderlade (bygning 8) og i plansiloerne. Hvis der ikke er plads til alt ensilage i siloerne, opbevares det i markstak efter gældende regler. Øvrige råvare til foderfremstilling opbevares i bygning 8 og i udendørs kraftfoderfodersilo ved malkestalden.

Halm opbevares i halmladen (bygning 6) og udendørs efter behov.

Håndtering af ensilage vil ske således at eventuelle lugt- og fluegener for nabobeboelser minimeres. Endvidere vil håndtering sikre, at risikoen for tab af næringsstoffer til omgivelserne minimeres. Kasseret ensilage fra ensilagepladser og fodersilo vil løbende blive fjernet og ført til ejendommens biogasanlæg, hvor det vil blive udnyttet til biogasproduktion.

## Lys

Der er udendørsbelysning på gavlen af malkestalden ved malkerummet, ved pladsen til kalvehytter, syd gavlen af bygning 2 og vest gavlen af foderladen bygning 8. Staldene er åbne i dele af siderne og har lysplader i taget.

Der er automatisk natsænkning af lyset i kostalden og i de øvrige stalde dæmpes lyset også til natbelysning. Tilbygningen til den eksisterende velfærdsstald (bygning 4) bliver som den eksisterende del af den stald åben mod vest ind mod kostalden og malkestalden og lukket mod øst hvor der er åben mark indtil læhegn. Det gør at ændringen af lyspåvirkningen bliver minimal.

Ejendommens driftsbygninger er afskærmet af beplantning mod øst og vest. Dette afskærmer hovedparten af lys fra staldene.

## Vurdering

Det vurderes at der ikke vil være væsentlige gener forbundet med ejendommens belysning.

## Anlægsarbejder, bygningsmæssige ændringer eller ny bebyggelse

Eksisterende velfærdsstald ombygges og forlænges, der etableres ny kalveplads og en udendørs løbegård i tilknytning til eksisterende kostald.

## Håndtering og opbevaring af husdyrgødning

Opbevaringsanlæg	Opførsels	Kapacitet (m <sup>3</sup> )	Overfladeareal (m <sup>2</sup> )	Teknologi
Gylletank 13	1987	(1.133)	299	Benyttes kun til vand fra ensilagesiloer
Gylletank 16	2005	2.100	523	Flydelag
Gyllekanaler		267		
<b>I alt</b>		<b>2.367</b>		

Tabel 2. Opbevaringsanlæg til husdyrgødning.

På ejendommen er der hovedsageligt dybstrøelse, herudover er der også flydende husdyrgødning. Flydende husdyrgødning omfatter gylle fra spalteområder og fast gulv i staldene og det nye udeareal (byg 1A) og hvad, der i øvrigt ledes til gylleanlægget i form af vaskevand og vand fra pladser med kalvehytter mv.

Vand fra ensilagesiloerne ledes til Gylletank 13 på 1.033 m<sup>3</sup>, der kun benyttes til opsamling af vand fra ensilagesiloer.



Flydende husdyrgødning og dybstrøelse pumpes til ejendommens biogasanlæg (der har en særskilt miljøgodkendelse) og returneres til husdyrbruget (byg 16) samt til andre ejendomme. I Gylletank 16 på 2.100 m<sup>3</sup> opbevares der afgasset husdyrgødning indtil udbringning på marken. Gyllebeholderne tømmes vha. sugeskran på gyllevogn.

Der skal jf. husdyrgødningsbekendtgørelsen til en hver tid være tilstrækkelig opbevaringskapacitet på ejendommen.

### Vurdering:

Det vurderes hermed, at husdyrgødningsbekendtgørelsens generelle krav til håndtering og opbevaring af husdyrgødning, er tilstrækkelig til beskyttelse af omgivelserne.

## Beliggenhed

### Planforhold

Ejendommen er beliggende i det åbne land. Nærmeste nabo er Tarpvej 13 beliggende ca. 61 m vest for anlægget. Ejendommen har landbrugspligt og er ejet af ansøger. Nærmeste nabo uden landbrugspligt er Tarpvej 17 og Tarpvej 22, som ligger hhv. ca. 280 m øst og 350 m syd for anlægget. Den nærmeste samlede bebyggelse er lokalplanlagt rekreativt område ved Skærbæk Mølle Golfklub Ølgod og Strellev beliggende hhv. 1 km nordøst og 1,1 km sydvest for anlægget. Nærmeste by er Ølgod, som ligger ca. 3 km øst for ejendommen.

### Landskab

Husdyrbrugets beliggenhed i forhold til udpegningerne og fredninger blevet gennemgået.

Zonestatus: Husdyrbruget er placeret i landzone.

Lokalplan: Der er ikke udarbejdet lokalplan for landzoneområdet

Husdyrbruget ligger indenfor:

	Indenfor	Udenfor
Særlig værdifuldt landbrugsområde	X	
Skovrejsningsområde	X	
Lavbundsområde		X
Naturbeskyttelsesområde		X
Økologiske forbindelser / spredningskorridorer		X
Kulturhistoriske bevaringsværdier / kulturmiljø		X
Bevaringsværdigt landskab		X
Større sammenhængende landskab		X
Område for store husdyrbrug	X	
Geologiske bevaringsværdier		X
Værdifulde geologiske områder		X
Kystnærhedszone		X
Strandbeskyttelseslinje		X
Kirkebyggelinje		X

Skovbyggelinje		X
Å beskyttelseslinje		X
Sø beskyttelseslinje		X
Beskyttede sten- og jorddiger		X
Fredede områder		X
Fortidsminde beskyttelseszone		X
Habitatområde		X
Råstofområder		X
Boringsnære beskyttelsesområder		X
Område med særlig drikkevandsinteresse	X	
Nitratfølsomt indvindingsområde		X
Sprøjttemiddelfølsomme indvindingsområde		X
Jordforurening V1		X
Jordforurening V2		X

**Tabel 3. Landskabelige udpegninger**

Ejendommen ligger indenfor særlig værdifuldt landbrugsområde. Indenfor disse områder forudses der ikke væsentlige konflikter mellem landbrugsdriften og de omgivende arealanvendelser, og områderne skal i særlig grad anvendes til jordbrugsdrift.

Skovrejsningsområder er de områder, hvor rejsning af ny skov særligt fremmes. Tilplantningen er frivillig og går ikke forud for landbrugsdrift. Det betyder at der kan opføres byggeri der er nødvendig for en fortsat landbrugsdrift.

Ejendommen ligger indenfor Område med særlig drikkevandsinteresse. Indenfor områder med særlige drikkevandsinteresser, må der ikke etableres aktiviteter, der kan medføre en risiko for forurening af grundvandet.

Områder til placering af store husdyrbrug skal friholdes for udvikling, der er i modstrid med etablering af store landbrugsbygninger og –anlæg.

Alle nybygninger etableres i tilknytning til eksisterende bygninger. Forlængelsen af eksisterende stald sker i samme farver og materialer, samt højde og bredde som nuværende stald. Stalden er afskærmet af eksisterende bygninger mod nord, øst og syd, mod vest afskærmes den af eksisterende læhegn ved mark kanten.

Eksisterende vandboring er etableret med støbte brøndrør op til ca. 1 m over terræn.

### **Vurdering**

Det vurderes at de generelle regler til indretning af stalde og ensilage- samt gødningsanlæg er tilstrækkeligt til at varetage beskyttelsen af grundvandet i området. Herudover vurderes det at eksisterende vandboring er sikret mod forurening. Ejendommen vil vurderet ud fra ovenstående beskrivelse også efter udvidelsen fremstå som en driftsmæssig enhed og det vurderes at projektet er foreneligt med landskabet i området. Det vurderes at:

- alle nybyggerierne er erhvervmæssigt nødvendige for landbrugsdriften
- udvidelsen ikke er i strid med Kommuneplanen for Varde Kommune
- det samlede bygningsanlæg vil fremstå som en driftsmæssig enhed

- de nye driftsbygninger ikke ændrer væsentligt på oplevelsen af landskabet
- at udvidelsen og de deraf følgende ændringer i området, ikke vil være i strid med hensynet til kulturhistoriske interesser
- at udvidelsen ikke medføre en risiko for forurening af grundvandet

### Afstandskrav

Afstandskravene i henhold til § 6-8 i Lbk. nr. 520 af 1. maj 2019 om husdyrbrug og anvendelse af gødning m.v. (Husdyrbrugloven) er følgende:

#### § 6:

- indenfor et eksisterende eller ifølge kommuneplanens rammedel fremtidigt byzone- eller sommerhusområde
- i et område i landzone, der i lokalplan er udlagt til boligformål, blandet bolig og erhvervsformål eller til offentlige formål med henblik på beboelse, institutioner, rekreative formål og lign.,
- i en afstand mindre end 50 m fra ovennævnte områder eller
- i en afstand mindre end 50 m fra en nabobeboelse.

#### § 7:

- helt eller delvist indenfor eller i en afstand mindre end 10 m fra kategori 1 og kategori 2 naturtyper (jf. Husdyrgodkendelsesbekendtgørelsens § 2 stk. 1 og 2).

#### § 8:

- ikke almene vandforsyningsanlæg (25 m)
- almene vandforsyningsanlæg (50 m)
- vandløb, dræn og søer (15 m)
- offentlig vej og privat fællesvej (15 m)
- levnedsmiddelvirksomhed (25 m)
- beboelse på samme ejendom (15 m)
- naboskel (30 m)

Vandboring DGU nr 102.357 er beliggende indenfor 25 m fra eksisterende stald (byg 3), hvori produktionsarealet ikke udvides og byg 2 hvor der sker en mindre udvidelse af produktionsarealet. I bygning 2 inddrages en tværgang til dybstrøelsesareal i den ansøgte drift. Vandboringen er sikret mod forurening af støbt brøndrør til ca. 1 m over terræn, den er beliggende ca. 22 m fra den eksisterende staldbygning og ca. 45 m fra det område i stalden der ændres. Da der er tale om en mindre ændring i eksisterende stald med fast bund er det ikke muligt at overholde afstandskravet og der søges derfor om fornyet dispensation fra afstand til vandboring.

Beboelse på samme ejendom ligger indenfor 15 m fra eksisterende byg 3, hvori der ikke sker ændringer af produktionsarealet. Der er derfor ikke behov for fornyet dispensation fra afstand til beboelse på samme ejendom.

Afstandskrav på 30 m til naboskel er ikke overholdt i forhold til byg 3, 2 og 11. I bygning 3 (stald) og 11 (plansilo) sker der ingen ændringer og der er ikke behov for fornyet dispensation fra afstand til naboskel.

Eksisterende stald byg 2 er beliggende ca. 19 m fra naboskel. Produktionsarealet i bygningen udvides da et mindre gangareal inddrages til produktionsareal. Dette vil ikke bevirke nogen ændring i oplevelsen af stalden set udefra eller ændre afstand til naboskel. Der er åben mark på den anden side af skel og ejendommen er ejet af ansøger. Der søges hermed om dispensation fra afstand til naboskel til udvidelse af produktionsareal i stald (byg 2) 19 m fra skel.

Øvrige afstandskrav er overholdt, da nybygningers afstand til områderne er større eller lig med ovenstående krav.

Afstandene er afsat som punkter i Husdyrgodkendelse.dk

### **Vurdering**

Bygning 2 hvor produktionsarealet udvides lidt er beliggende indenfor 25 m til vandboring og 30 m til naboskel. Det vurderes at den ansøgt udvidelse af produktionsarealet ikke vil medføre en forøget risiko for forurening af grundvandet blandt andet fordi udvidelsen sker i en del af stalden der er beliggende over 25 m fra vandboring. Hertil kommer at der er tale om en dybstrøelsesstald og at vandboringen er sikret med støbt betonrør, hvilket minimerer risikoen dels for afløb og dels for tilløb. Endvidere vurderes det at den mindre udvidelse af produktionsarealet i stalden ikke vil medføre nogen ændring i oplevelsen af stalden i forhold til naboskel. Der kan derfor gives fornyet dispensation til afstand til vandboring og naboskel.

Det vurderes at alle øvrige afstandskrav er overholdt i forhold til nybygninger.

Idet ejendommen ligger i stor afstand til byzone, samlet bebyggelse og nærmeste nabo uden landbrugspligt, vurderes de driftsmæssige ændringer ikke at ville medføre væsentlige gener fra ejendommen. Det vurderes heller ikke at ændringerne vil medføre væsentlige forringelser af Danmarks kulturarv eller de landskabelige forhold.

## **Naturområder**

### **Ammoniakemission**

På et husdyrbrug er det stalde og husdyrgødningslagre, der er hovedkilden til udledning af luftbåret kvælstof (ammoniakfordampning). Beregninger der er foretaget i *Husdyrgodkendelse.dk*, viser at ammoniakfordampningen i ansøgt drift er 4.715 kg NH<sub>3</sub>-N/år. Kildehøjde kan i beregningerne sættes til 3 eller 6 meter. Der er til alle stalde valgt 3 m. Ruheder er valgt som *Landbrug* eller *ringe vegetation* i oplandet og efter beskaffenheden af naturarealet vurderet ud fra luftfotos i det enkelte naturpunkt f.eks. *Blandet natur med lav bevoksning*, *Blandet natur med middel bevoksning* eller *Skov*.

Der er ikke taget stilling til kumulation i forhold til kategori 1 natur, da totalbelastningen i kategori 1 natur er på 0,0 kg N/ha/år.

For at kunne vurdere merdepositionen til kategori 3 natur, er produktionsarealets størrelse for 8 år siden fastsat til produktionsarealet godkendt den 9. feb. 2012. Produktionsarealet i fjernede staldbygninger (byg 6 og 8 i miljøgodkendelsen 2012) er estimeret ud fra gammel tegning fra 1989 fundet på Weblager, sam-

menholdt med indtegningen og beskrivelsen i miljøgodkendelse 2012. Nudriften fastsat til produktionsarealet, som er godkendt den 30. nov. 2015.

Forudsætningerne for ammoniakemissionen i ansøgt drift er beskrevet under Indretning og drift.

### **Internationale naturbeskyttelsesområder (Natura 2000)**

Der er ca. 7,6 km fra husdyrbrugets bygninger til nærmeste internationale naturbeskyttelsesområde, som er Habitatområde nr. 196: Lønborg Hede.

**Kategori 1-natur** (*nærmere bestemte ammoniakfølsomme naturtyper beliggende inden for internationale naturbeskyttelsesområder*).

Anlægget er beliggende ca. 7,6 km sydøst for det nærmeste kategori 1 naturområde.

Der er foretaget beregninger i Husdyrgodkendelse.dk, der viser en totaldeposition på 0,0 kg N. Kravet om maksimal total deposition er overholdt.

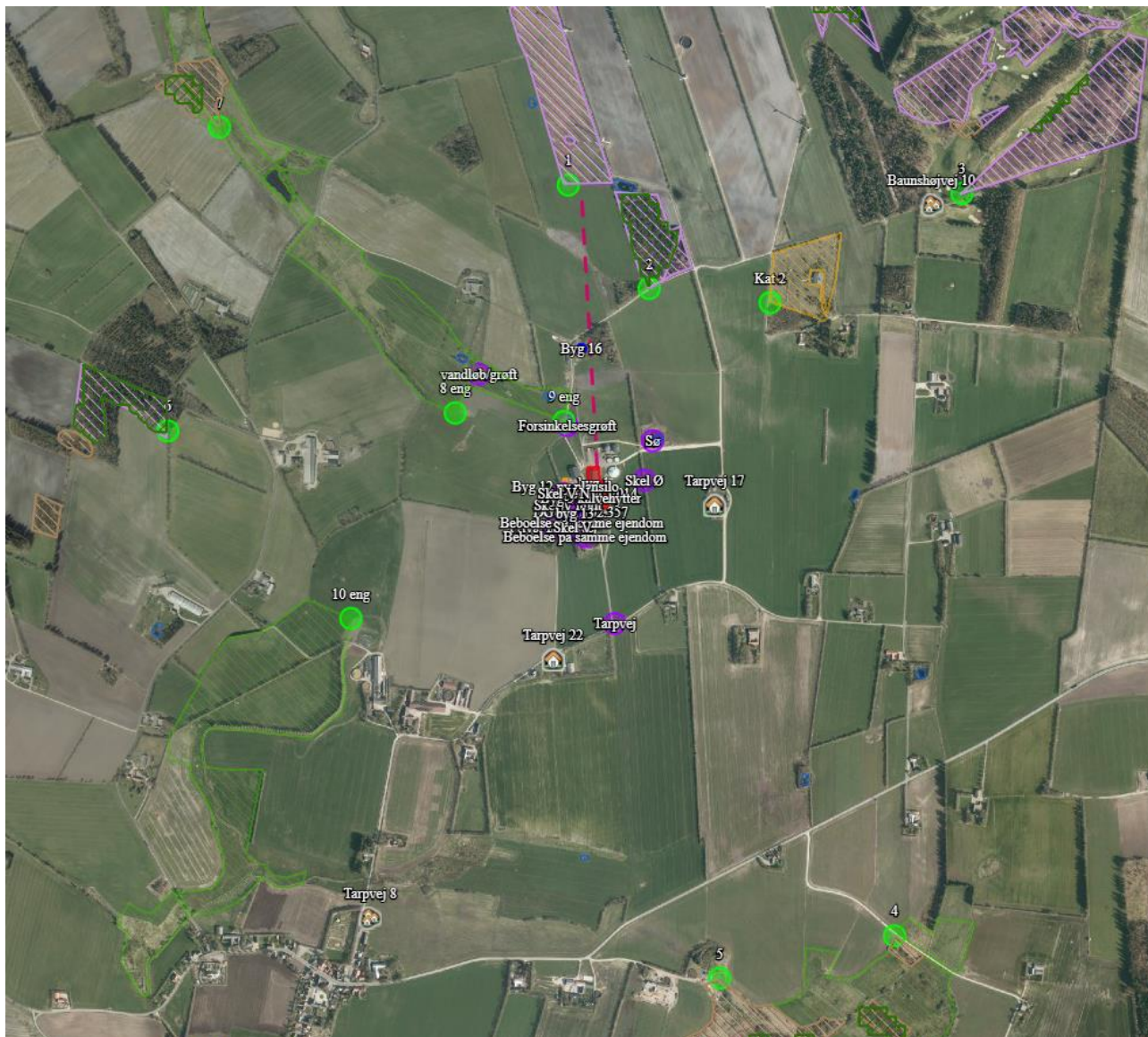
**Kategori 2-natur** (*nærmere bestemte ammoniakfølsomme naturtyper, der er beliggende uden for internationale naturbeskyttelsesområder*).

Anlægget er beliggende ca. 500- 650 m sydvest for, det nærmeste kategori 2 naturområde.

Der er foretaget beregninger i Husdyrgodkendelse.dk, der viser en totaldeposition på 0,5 kg N. Kravet om maksimal total deposition på 1 kg N/ha/år er overholdt.

### **§ 3 områder**

Af figur 6 fremgår de områder, som indenfor en afstand af 1.000 m fra anlægget er omfattet af naturbeskyttelseslovens § 3.



Figur 5. § 3 arealer indenfor 1.000 m fra husdyrbruget.

Navn:	Kategori:	Opretter:	Kumulation:	Ruhed natur:	Merdeposition (kg N/ha/år):		Totaldeposition (kg N/ha/år):
					8-års drift	Nudrift:	
10 eng	Kategori 3	Ansøger	0	Bn	0,1	0,0	0,2
9 eng	Kategori 3	Ansøger	0	Bn	1,2	0,8	2,9
8 eng	Kategori 3	Ansøger	0	Bn	0,3	0,2	0,8
7	Kategori 3	Ansøger	0	S	0,1	0,0	0,2
6	Kategori 3	Ansøger	0	S	0,1	0,1	0,2
5	Kategori 3	Ansøger	0	Mk	0,0	0,0	0,1
4	Kategori 3	Ansøger	0	Mk	0,0	0,0	0,0
3	Kategori 3	Ansøger	0	Mk	0,1	0,1	0,2
2	Kategori 3	Ansøger	0	S	0,5	0,3	1,3
1	Kategori 3	Ansøger	0	Bn	0,1	0,1	0,3
Kat 2	Kategori 2	Ansøger	0	Bn	0,2	0,1	0,5
Kat 1	Kategori 1	Ansøger	0	Bn	0,0	0,0	0,0

**Tabel 4. Naturberegninger**

Beregninger i husdyrgodkendelse.dk viser, at Eng 9 vil modtage en merdeposition på 1,2 kg N/ha/år set i forhold til driften godkendt for 8 år siden. I miljøgodkendelsen 2012 fremgår at engen ikke er kvælstoffølsom. Det vurderes derfor at udvidelsen ikke vil påvirke engen negativt eller føre til tilstandsændringer.

**Kategori 3-natur** (*ammoniakfølsomme naturtyper, herunder moser, heder og overdrev, som ikke er omfattet af ovenstående kategori 1 og 2*)

Indenfor 1.000 m fra anlægget er der mose, heder og overdrev, se figur 6.

Indenfor 1.000 m fra anlægget er der potentielt ammoniakfølsomme skove på to af hedeområderne.

Der er foretaget beregninger i Husdyrgodkendelse.dk, der viser at merdepositionen på de nærmest liggende naturområder ikke overstiger 1 kg N/ha/år.

### Vurdering

På baggrund af ovenstående vurderes det samlet, at ammoniakemissionen fra husdyrbruget ikke vil medføre en væsentlig forringelse af miljøet.

### **Internationalt beskyttede arter af planter og dyr – bilag IV-arter**

Af EF-habitatdirektivets bilag IV fremgår en række dyre- og plantearter (herefter bilag IV-arter), som er strengt beskyttede, uanset om de forekommer indenfor et af de udpegede habitatområder eller på andre lokaliteter. På den baggrund kan der udelukkende gives tilladelse til aktiviteter, som vurderes ikke at have en negativ effekt på artens yngle- eller rasteområde. I miljøgodkendelse 2012 og bekræftet i efterfølgende tillæg 2015 fremgår det at spidssnudet frø er almindeligt udbredt i Varde kommune, at der er ca. 13 km til nærmeste lokalitet hvor der er registreret birkemus og at der ikke var kendskab til udbredelsen af f.eks. løgfrø, markfirben og alle arter af småflagermus.

Kommunen vurderede på det tidspunkt, at husdyrproduktionen ikke ville medføre en påvirkning af de nævnte bilag IV.

Søgning på <http://naturdata.miljoportal.dk/speciesSearch> viser at der ikke er registreret Bilag IV arter ved ejendommens bygningsanlæg.

### **National beskyttelse af arter af planter og dyr**

Foruden den internationale artsbeskyttelse (bilag IV) er flere andre arter beskyttet af en nationalartsfredning jf. Artsfredningsbekendtgørelsen.

Søgning på <http://naturdata.miljoportal.dk/speciesSearch> viser at der ikke er registreret fredede arter i nærheden af ejendommens bygningsanlæg.

### **Biodiversitet – Den danske Rødliste**

Danmark har jf. Biodiversitetskonventionen forpligtet sig til at standse tabet af biologisk mangfoldighed. Arter, som er forsvundet fra Danmark eller truet af udryddelse er registreret som sådan på Den danske Rødliste.

Søgning på <http://naturdata.miljoportal.dk/speciesSearch> viser at der ikke er registreret truede arter på den danske rødliste i nærheden af ejendommens anlæg.

### **Vurdering**

Nybygninger sker i tilknytning til eksisterende bygninger, hvilket betyder at de etableres på det nærmeste brugsområde og markareal. Der fjernes ikke eksisterende bygninger i forbindelse med nærværende miljøgodkendelse. Godkendelsen vil derfor ikke medføre at der ændres på vandhuller, fortidsminder, sten- og jorddiger, eller andre potentielle levesteder for padder eller krybdyr. Der fjernes ikke gamle bygninger og fældes ikke store træer, der kunne være levested for flagermus. Der sker med andre ord ikke fysiske ændringer i forbindelse med projektet, der kan være til skade for bilag IV-arter. Derfor vurderes det at driften ikke vil medføre en forøget påvirkning af de nævnte bilag IV- og rødlistearter eller deres levesteder. Det vurderes at husdyrproduktionen kan drives på stedet under hensyntagen til internationalt og nationalt beskyttede arter af planter og dyr, og uden at påvirke den biologiske mangfoldighed negativt.



## Lugt

Der udledes lugt fra stalde, husdyrgødningslagre m.m. De primære kilder til lugt fra dyrehold er staldventilationsluft samt håndtering og opbevaring af husdyrgødning. Mange forhold kan influere på lugtemissionen fra stalde. Udover dyretypen og størrelsen af produktionsarealet er det fx strøelse, gødningshåndtering samt hygiejne i stalden.

På ejendommen er der hovedsageligt dybstrøelsessystemer. Ved udmugning afsættes dybstrøelse til biogasanlæg beliggende på samme ejendom. Biogasanlægget er reguleret i egen godkendelse.







Der er naturlig ventilation i alle stalde.

I husdyrgodkendelsesbekendtgørelsens § 31 er fastsat det landsdækkende beskyttelsesniveau for lugt, der skal anvendes ved vurdering af om der er væsentlige lugtgener i forbindelse med udvidelse af et husdyrbrug.

Lugtemissionen er beregnet i Husdyrgodkendelse.dk ud fra oplysningerne om det ansøgte produktionsareal. Geneafstanden er overholdt i forhold til nabobeboelse, samlet bebyggelse og byzone. Beregninger fremgår af nedenstående tabel.

Der er ikke fundet kumulation med øvrige husdyrbrug.

### Samlet resultat af lugtberegning

Bebyggelse	Kumulation	Model	Ukorrigeret geneafstand (m)	Korrigeret geneafstand (m)	Vægtet gennemsnitsafstand (m)	Genekriterie overholdt
 Tarpvej 17	0	FMK	123,8	123,8	341,4	Ja
 Tarpvej 22	0	FMK	123,8	123,8	470,5	Ja
 Baunshøjvej 10	0	NY	386,5	386,5	1220,1	Ja
 Tarpvej 8	0	NY	386,5	347,8	1312,1	Ja
 Lyne By, Lyne	0	NY	563,9	563,9	3757,1	Ja
 Ølgod By, Ølgod	0	NY	563,9	563,9	2964,6	Ja

**Tabel 5. Lugtgeneberegning.**

### Vurdering

Lovens minimumskrav til afstande til nærmeste beboelser indenfor de tre typer er overholdt. Det vurderes derfor, at lugt fra stalde ikke vil give væsentlige gener for omkringboende naboer.

## Øvrige emissioner og genepåvirkninger fra husdyrbruget og det ansøgte.

De væsentligste miljøforhold for husdyrbrug er støj, lugt, fluer, ammoniakfordampning, godstrafik og udvaskning af kvælstof til vandmiljøet. Nærmeste nabo er beliggende indenfor 300, der er derfor foretaget en grundig vurdering af forhold angående støj, lugt, fluer, ammoniakfordampning, godstrafik som kan påvirke de nærliggende beboelser.

I det nedenstående er enkelte forhold uddybet.

### Støv

Den primære støvkilde er støv fra håndtering af halm i forbindelse med dybstrøelse. I forbindelse med udvidelsen indrettes der et større produktionsareal med dybstrøelse. Det forventes ikke, at støvgenerne vil stige ud over nudriften. Der køres halm ind i løbet af høsten, normalt fra slutningen af juli til starten af september. Der strøs i staldene med samme frekvens som tidligere. Dog kan der grundet større strøelsesmængde og flere dyr i anlægget blive mere støv.

I forbindelse med transportere på grusveje kan der i tørre perioder opstå støvudvikling. Da ejendommen er beliggende med stor afstand til naboer, forventes dette dog ikke at give væsentlige gener.

Der er stor afstand til nærmeste nabobeboelse, der ikke er ejet af Jens Krogh.

### Vurdering

Det vurderes at der ikke vil være aktiviteter, som vil medføre væsentlige støvgener.

### Fluer og skadedyr

I forhold til fluer forventes ikke en væsentlig opformering. Da ejendommen drives økologisk, er størstedelen af dyrene udegående i sommerhalvåret, hvilket begrænser grundlaget for opformering af fluer i dybstrøelse. Det søges at holde grundlaget for opformering af fluer nede ved blandt andet hyppig udmugning ved småkalve og generel god staldhygiejne med fjernelse af gødnings- og foderrester sikre, at der kun er minimalt med fluer.

På ejendommen bliver fluer bekæmpet med de metoder der er tilladt for økologisk jordbrug. Der er opsat uglekasser i staldanlægget, for at forbygge og begrænse forekomsten af rotter. Da driften er økologisk, anvendes der ikke kemikalier.

Fluer vil blive bekæmpet i nødvendigt omfang med de metoder der er tilladt for økologisk jordbrug, efter de til enhver tid nyeste retningslinjer fra Aarhus Universitet, Institut for Agroøkologi.

### Vurdering

Det vurderes, at der udføres en tilstrækkelig forebyggelse og bekæmpelse af skadedyr.

### Til- og frakørsels forhold

Til ejendommen er der en indkørsel direkte fra Tarpvej (markeret med blå pil på figur 8). Herudover er der to køreveje (markeret med grønne pile på figur 8) der via grus/markveje fører fra ejendommen. Indkørslen fra Tarpvej bruges til hovedparten af transporterne, der er ca. 150 m fra indkørslen til nærmeste nabobe-

boelse. Kørevejene bruges hovedsageligt i forbindelse med udbringning af kørsler til markarealer, der ligger i forbindelse med kørevejene f.eks. udbringning af gødning, i forbindelse med høst og flytning af dyr.



Figur 6. Til- og frakørselsforhold

Transporter forekommer i forbindelse med levering af foder, gødning, brændstof og andre forbrugsstoffer. Der sker desuden transporter i forbindelse med afhentning af mælk, levende og døde dyr samt intern på bedriften. Endelig er der transporter i forbindelse med udbringning af husdyrgødning samt hjemtransport af afgrøder.

Én transport svarer til både en kørsel til og fra ejendommen.

Type	Antal/år, Nudrift	Antal/år, ansøgt drift	Kommentarer
Indkøbt foder	18	20	

Afhentning af mælk	365	365	
Brændstof	20	22	
Husdyrgødning	220	350	
Husdyr til/fra ejendommen	39	45	Dette inkluderer både f.eks. afhentning af tyre-kalve og transport med kvier på græs.
Halm	35	71	
Grovfoder	152	225	
Døde dyr	15	20	
Affald	24	26	
Øvrige	15	34	
<b>Samlet antal transporter</b>	<b>903</b>	<b>1.178</b>	

**Tabel 6. Antal transporter til og fra ejendommen.**

De fleste transporter er med husdyrgødning og afgrøder. Derfor er belastningen af antallet af transporter i en kort afgrænset periode i forbindelse med sæsonen for gyllekørsel og høst. I højsæsonen kan det være nødvendigt med transporter i weekenden og uden for normal arbejdstid.

Mælketransporterne foregår hver dag. Andre transporter foregår normalt i dagtimerne og på hverdage. Afhentning af mælk/ levende dyr kan dog ske døgnet rundt i henhold til mejeriets/slagteriets køreplaner. I højsæsonen kan det være nødvendigt med transporter i weekenden og uden for normal arbejdstid.

### **Vurdering**

Der er redegjort for til- og frakørselsforhold, samt at transporter så vidt muligt foregår i dagtimerne. Det vurderes på baggrund af ovenstående at transporter til og fra ejendommen ikke vil medføre væsentlig negativ påvirkning af nærmiljøet.

### **Rystelser**

Brug af maskiner i landbruget kan i nogle tilfælde give anledning til vibrationsgener. Dette vil typisk være rystelser maskinføreren udsættes for, fremfor rystelser der giver gener for det omgivende miljø. Denne type rystelser er en arbejdsmiljøfaktor og vurderingen af dette forhold indgår i arbejdspladsvurderingen (APV) og behandles ikke nærmere her.

I forbindelse med transporter kan der muligvis være vibrationer fra køretøjerne. Dette vil dog ikke være i et omfang der overstiger, hvad der almindeligvis må forventes fra kørsler på landets veje. Der er ikke nabobeboelser beliggende umiddelbart op til veje eller indkørsler. Rystelser fra ejendommen eller transporter i forbindelse med driften af denne forventes derfor ikke at give gener for omgivelserne.

### **Støj**

De væsentligste støjkloder på ejendommen er malkeanlæg, dyr i anlægget og maskiner i den daglige drift.

Der anvendes bl.a. strømaskine til strø i dybstrøelse og der kan være støj fra traktorer ved foderblanding håndtering af gødning og levering af foder.

Der malkes to gange om dagen, malkeanlægget og vakuumpumper er placeret indendørs i en isoleret bygning.

Strøning og blanding af foder sker normalt i dagtimerne. Det meste foder der leveres tippes af i foderladen. Levering af indblæst foder i siloen er forholdsvis kortvarig.

Afstanden fra anlægget til nabobeboelse, der ikke er ejet af Jens Krogh, er forholdsvis stor.

### **Vurdering**

Husdyrbruget ligger i et landbrugsområde. Ejendommens beliggenhed i relativ lang afstand fra naboer, betyder at støjgener i forbindelse med produktionen vil være meget begrænset.

Det vurderes, at husdyrbruget på Tarpvej 15 i betragtning af typer og størrelser af produktionsanlæggene, samt afstanden fra støjkloder til omliggende beboelse, ikke kan forventes at ville frembringe støj, som kan medføre gener i omgivelserne.

### **Forurenings- og genebegrænsende foranstaltninger**

For at minimere risikoen for nedsivning af stoffer til grundvandet samt beskyttelse af det omgivende miljø, er der redegjort for procedure for håndtering af gylle, kemikalier og olie ved uheld på husdyrbruget.

#### Redegørelse for mulige uheld:

Umiddelbare risici for uheld i forbindelse med driften, der kan medføre en øget forurening, vil være: brand, uheld med eller ved gyllebeholderne, herunder f.eks. beskadigelse af gyllebeholderne ved strejfen eller påkørsel, eller på anden måde ved lækage eller overløb, der vil medføre udsivning af gylle. Eller spild af kemikalier eller olie.

#### Minimering af risiko for uheld

Hvis der sker spild af olie under påfyldning, som ikke umiddelbart kan fjernes ved afgravning eller ved brug af sugemateriale (savsmuld eller lign.), vil både Alarmcentral (tlf. 112) og Miljøvagt blive kontaktet. Hvis der er mistanke om, at olie eventuelt kan sive ud af tanken, vil tanken blive tømt for olie. Såfremt det drejer sig om en mængde, som ejer ikke selv har mulighed for at fjerne, vil enten brandvæsenet eller en slamsuger, der må tage imod olieaffald, blive kontaktet, så tanken kan blive tømt. Såfremt der er sket spild, der ikke kan fjernes, vil både Miljøvagten og Alarmcentralen (tlf. 112) blive kontaktet.

Ejendommen drives økologisk så eneste kemikalier er rengøringsmidler til malkeanlægget. Ved spild vil materialet forsøgt opsamlet.

Gyllebeholderen er underlagt beholderkontrol, hvor en kontrollant kontrollerer beholderens tæthed og kabler over og under terræn. Ved påkørsel eller strejfen af gyllebeholderne med maskiner eller andet vil

eventuelle revner blive tilset med det samme og udbedret straks. Hvis revnen ikke kan udbedres ved egen hjælp, vil beholderproducenten blive kontaktet om assistance.

Gylletankene tømmes med selvlæssende gyllevogne påmonteret sugekran.

#### Minimering af gene og forurening ved uheld

Hvis gyllebeholderen skulle springe, vil alarmcentralen på tlf.: 112 blive kontaktet øjeblikkeligt. Ved driftsuheld, hvor der er sket, eller hvor der er fare for at ske en større forurening af omgivelserne, vil alarmcentralen straks blive kontaktet på tlf.: 112. I tilfælde af lækage på gyllebeholderen vil afstrømning fra ekstern gylletank (byg 16) forventes at ske mod sydvest. Det er derfor vigtigt at sikre at gyllen ikke via tagvandsgrøft kan tilløbe drænsystemet til Fuglkærbæk. Dette kan sikres ved at blokere røret under vejen, hvis gyllen skulle nå at løbe til tagvandsgrøften. I tilfælde af brud på gylletanke beliggende ved det øvrige anlæg (inkl biogastanke), forventes gyllen pga terrænforhold at løbe i nordvestlig retning. Største risiko er i dette tilfælde ligeledes at gyllen løber til tagvandssystemet. Forurening af Fuglkærbæk kan forhindres ved at blokere rør under vejen så gyllen ikke kan fortsætte til drænsystemet.

#### **Vurdering**

Det vurderes at der er taget tilstrækkelige forholdsregler i tilfælde af et uheld, ved at der er en procedure for hvad der skal gøres i tilfælde af et uheld med gylleudslip og for at minimere risikoen for uheld.

#### **Egenkontrol**

- Der etableres flydelag på gylletanken for at minimere ammoniak emission, flydelaget kontrolleres månedligt og der føres logbog over kontrollen, så der er fokus på at flydelaget lever op til kravene.
- Tæthed af overjordisk del og kabler på gyllebeholdere efterses årligt for intakt beskyttelse og eventuelle brud. Ved skader kontaktes leverandøren.
- Der er konstant flydelag på gyllen, og efter omrøring/udkørsel kontrolleres det, at der er etableret flydelag senest efter 14 dage, forudsat der er gylle i tanken,
- Tanken er tilmeldt de lovpligtige eftersyn, hvilket betyder, at tanken hvert 10. år bliver kontrolleret af autoriseret kontrollant for, om tanken opfylder krav til holdbarhed, tæthed og styrke.
- Bedriftens drikkevandsinstallationer rengøres og efterses ugentligt med henblik på at undgå spild.
- Elforbruget registreres kvartalsvist.
- Mælkekøleanlægget kontrolleres en gang om året af et autoriseret kølefirma, hvorved eventuelle finindstillinger foretages, dette kan give store energibesparelser,
- I bedriftens driftsregnskab registreres forbrug af vand, energi og indkøbt foder.
- Kontrol med gødningsmængder, gødningsanvendelse, antal dyr etc. udføres efter gældende lovkrav (gødningsregnskab og husdyrindberetning) og kontrolleres af Landbrugsstyrelsen. Anvendelse og udarbejdelse af mark-/gødningsplaner er et styringsredskab der sikrer, at afgrøderne gødes efter behov, at gødning tilføres markerne når vejret tillader det så næringsstofudledningen til det omgivende miljø minimeres.

#### **Vurdering**

Med ovenstående er der redegjort for, at der er fokus på management og egenkontrol på ejendommen. Ved at registrere og iagttage daglige rutiner og forbrug, kan eventuelle u hensigtsmæssige forhold identificeres og afhjælpes.

Det vurderes samlet set at driften af husdyrbruget på Tarpvej 15 inkl. egenkontrol og management lever op til lovens krav. Driften af husdyrbruget forventes derfor samlet set ikke at medføre en væsentlig negativ virkning på miljøet

## **Væsentlige virkninger fra reststoffer, affaldsproduktionen, samt ved brugen af naturressourcer.**

### **Grundvand**

Husdyrbruget ligger i område for særlig drikkevandsinteresse. Husdyrbruget ligger ikke indenfor boringsnære beskyttelsesområder, nitratfølsomt indvindingsområde, eller sprøjttemiddelfølsomme indvindingsområde

Der er en markboring DGU nr. 102.347, der ligger ved driftsbygningerne. Boringen er sikret mod tilløb af overfladevand med støbte brøndrør til ca. 1 m over terræn. Der er mindre end 25 m fra markvandsboringen til dybstrøelsesstaldene bygning 2 og 3. Begge stalde har støbt tæt bund. I bygning 3 sker der ikke ændringer. I bygning 2 inddrages et gangareal til dybstrøelsesstald, ændringen sker ca. 45 m fra boringen.

Spildevandsledningerne, herunder tagvand, overfladevand og sanitært spildevand er adskilt fra hinanden efter gældende regler, for at undgå en forurening af overflade- og grundvand.

### **Vurdering**

Det vurderes at de generelle regler for opbevaring af husdyrgødning og indretning af stalde er tilstrækkeligt til at sikre at der ikke sker udslip fra gødningsopbevaringslagre og stalde, som kunne give anledning til forurening af grundvandet. Desuden er der særlige regler for udnyttelse og udbring af husdyrgødning, der sikrer en minimal udvaskning af næringsstoffer til grundvandet.

Ud fra ovenstående vurderes det ikke at den påtænkte driftsændring vil have indvirkning på grundvandet.

### **Reststoffer (olie, rengøringsmidler, kemikalier, medicin m.m.)**

Opbevaring af reststoffer skal ske på en forsvarlig måde, så der ikke er risiko for afløb til jord, kloak, overfladevand eller grundvand.

### **Olie**

På ejendommen anvendes der olie, i form af diesel- og smøreolie. Dieselolie anvendes til landbrugsmaskinerne f.eks. i forbindelse med markarbejdet mv. Dieselolien opbevares i overjordiske tanke i hhv. maskinhuset (byg 10) i en tank på 1.200 liter fra 2006 og i maskinhus (byg 7) i en tank på 2.500 l fra 2015. Begge tanke er placeret på fast bund uden afløb.

Olie opbevares også i maskinhuset, hvor der kun er mindre mængder til påfyldning. Der laves service på traktoren hos smed/mekaniker. Der kan forekomme små rester af olie i maskinhuset, de er ligeledes placeret på fast bund uden afløb. Rester afleveres til kommunens genbrugsplads eller afhentes af godkendt firma.

### *Kemikalier og pesticider*

På ejendommen anvendes der kemikalier hovedsagligt i form af rengøringsmidler f.eks. til rengøring af malkerum mv. Disse opbevares i forbindelse med tankrummet i 200 L tromler, hvorfra midlerne suges direkte til malkeanlægget. Lageret af rengørings- og desinfektionsmidler til malkeanlægget er ca. 800 L (2x 2 tromler med 200 liter i hver, det ene sæt anvendes dog løbende).

Ejendommen drives økologisk og der benyttes derfor ikke pesticider.

Nødvendige rengøringsmidler bruges op i ejendommens drift, hvorved der normalt ikke er kemikalieaffald til bortskaffelse. Hvis reglerne ændres så et kemikalie, der tidligere har været benyttet på ejendommen, bliver ulovligt at bruge, bortskaffes eventuelle rester hurtigst muligt til Kommunal Modtagestation.

### *Medicin*

Dyrlægen udskriver den nødvendige medicin. Medicinen opbevares utilgængeligt for uvedkommende. Eventuelle medicinrester returneres til dyrlæge eller apotek. Det er dog sjældent at det sker, da alt det indkøbte opbruges. Skarpe og spidse genstande opbevares i lukket beholder i stalden, og afleveres til dyrlæge eller på kommunal genbrugsstation.

### **Vurdering**

Det vurderes at reststoffer opbevares og håndteres miljømæssigt forsvarligt på ejendommen.

### **Affald**

Husdyrbruget er omfattet af kommunens til enhver tid gældende Regulativ for Erhvervsaffald, og er dermed forpligtet til at kildesortere og bortskaffe alt erhvervsaffald i henhold til denne og den til enhver tid gældende Affaldsbekendtgørelse.

I den daglige drift vil der være en række affaldsprodukter til bortskaffelse via kommunale ordninger og modtagestationer. Affaldet tilstræbes opbevaret og bortskaffet i overensstemmelse med affaldsregulativene for Varde Kommune.

#### *Fast affald:*

Dagrenovation fra bedriften fyldes i affaldscontainer. Affaldscontaineren tømmes hver 14. dag via den kommunale ordning.

Der er opstillet en container på ejendommen til papir, pap og plastik. Containeren tømmes efter behov af godkendt firma, ca. 6 gange pr. år.

Ikke forbrændingseget affald (f.eks. eternit, glaserede fliser og tegl, imprægneret træ o.l.). Normalt forefindes der ikke "ikke forbrændingseget affald" på ejendommen, men i tilfælde af den type affald opstår, så bortskaffes det til kommunal genbrugsplads. Eventuelt jernaffald bortskaffes til skrothandler.

#### *Farligt affald*

Farligt affald som f.eks. lystofrør, el-sparepærer, oliefiltre, batterier eller spraydåser indsamles i maskinhus. Brugte batterier tages ofte med retur af smed/mekaniker. Andet leveres til kommunal modtagestation.



**Vurdering**

Affald opbevares og bortskaffes i overensstemmelse med gældende lovgivning og affaldsdirektiver, og det vurderes ikke at håndteringen heraf kan medføre risiko for forurening af miljøet.

**Døde dyr**

Døde dyr opbevares overdækket placeret mellem de små modtage/afhente gylletanke til biogasanlægget. Placeringen af afhentningsstedet ligger ugeneret i forhold til nabobeboelser og forbipasserende. Døde dyr tilmeldes til afhentning af DAKA senest 24 timer efter dødsfaldet er konstateret.

**Vurdering**

Det vurderes, at husdyrbruget efterlever Bekendtgørelse nr. 558 af 01/06/2011 om opbevaring m.m. af døde produktionsdyr.

**Vand**

Vandforbruget på denne bedrift anvendes primært til drikkevand og markvanding. Ved fuld udnyttelse af staldanlægget forventes vandforbruget at stige, som følge af flere malkekøer. Der anvendes vand fra Strellev vandværk.

Til væg anvendes der drikkekar, der er udformet og placeret så unødvendigt vandspild undgås. Vand fra forkøling af mælk genanvendes til drikkevand til køerne. Drikkevandsinstallationerne efterses for at undgå vandspild. Lækager identificeres, stoppes og repareres hurtigst muligt.

**Vurdering**

Der er fokus på at minimere vandforbruget, både i forbindelse med daglig drift men også ved udskiftning af teknikker der forbruger vand. Det vurderes derved at brugen af naturressourcer sker på en forsvarlig måde.

**Energi**

På ejendommen anvendes der energi i form af el og dieselolie. Elforbruget anvendes hovedsagligt til malkning og køling af mælk, gyllepumpning og belysning. Endvidere bruges der el i forbindelse med markvanding.

Der bruges vand til forkøling af mælken. Vandet opsamles og genbruges til drikkevand til køerne. Endvidere er der installeret varmegenvinding i forbindelse med mælkenedkøling. Varmen anvendes til at opvarme stuehuset og til at opvarme stuehus og brugsvand i driftsbygning. Mælkekøleanlægget kontrolleres en gang om året af et autoriseret kølefirma, hvorved eventuelle finindstillinger foretages, dette kan give store energibesparelser.

Der er naturlig ventilation i staldene.

**Vurdering**

Der er fokus på at minimere energiforbrug, både i forbindelse med daglig drift men også ved udskiftning af teknikker der forbruger energi. Det vurderes derved at brugen af naturressourcen sker på en forsvarlig måde. Det vurderes derfor at der på ejendommen er fokus på besparelse af energi, og driften af husdyrbruget forventes ikke at medføre væsentlig følgevirkninger for miljøet på baggrund heraf.

**Klima**

Klimapåvirkninger søges begrænset ved at holde fokus på energiforbrug og transporter så CO<sub>2</sub>-belastningen minimeres så vidt muligt. Dette er beskrevet i foregående afsnit vedr. "Energi" med diverse tiltag.

Denne ejendom bidrager til klimaindsatsen med bl.a. følgende tiltag:

- Husdyrgødning afsættes til gårdbiogas hvor det bidrager til produktion af elektricitet og varme. Afgasning af husdyrgødning reducerer jf. energistyrelsen udledningen af drivhusgasser fra ejendommens husdyrhold og er medvirkende til at nedsætte udledningen af CO<sub>2</sub> fra afbrænding af fossil energi ved at erstatte naturgas. Gødskningen med biogasgylle har en lavere lattergas emission end fra rågylle.
- Der sker forkøling af mælken. Dette tiltag er med til at reducere energiforbruget og derved også CO<sub>2</sub> emissionen.



Det vurderes ud fra ovenstående beskrivelse bl.a. angående klima og energi at klimapåvirkningen fra ejendommen søges begrænset.

## BAT (ammoniak)

I lovgivningen er der faste krav hertil, som sikrer at husdyrbrug vælger et staldsystem eller en teknologi blandt de bedste tilgængelige, for at begrænse ammoniakudledningen fra husdyrbruget.

De BAT-krav, der stilles til husdyrbrugene, bidrager til, at målet for fald i ammoniakemissionen i DK nås og at den sundhedspåvirkning ammoniak afstedkommer dermed imødegås. Når ammoniakudledningen begrænses, bidrager det også til en generel bedre beskyttelse af ammoniakfølsom natur, da baggrundsbelastninger hertil begrænses.

Projektets BAT-emissionsniveau er beregnet i Husdyrgodkendelse.dk. BAT-emissionskravet er overholdt.

Samlet BAT beregning  			
	Stalde	Lagre	Total
Samlet BAT krav (kg NH <sub>3</sub> -N /år)	4506	209	4715
Faktisk emission (kg NH <sub>3</sub> -N /år)	4506	209	4715
Forskel (kg NH <sub>3</sub> -N /år)	-	-	0
Vejledende BAT Overholdt?	-	-	Ja

**Tabel. 7 BAT-beregning**

BAT-niveauet er fastsat som "eksisterende stald, BAT-krav fastsat i tidligere afgørelse" eller "ny stald" niveau. I nuværende miljøgodkendelse er der vilkår om indholdet af græs i grovfoderrationen og vilkår om direkte udbringning af 77 % dybstrøelse fra stald til markerne. Disse tiltag fremgår ikke på Miljøstyrelsens teknologiliste og må derfor ikke anvendes, de indgår derfor ikke i nærværende ansøgning. Der er ikke anvendt øvrige miljøteknologier i tidligere miljøgodkendelse fra 2012 og tillæg fra 2015.

BAT krav opnåelig ved anvendelse af BAT for nye og eksisterende stalde ? i						
Staldnavn	Navn på dyretype og staldsystem eller flexgruppe	Forudsætning for BAT-beregning	BAT krav ved ny stald (kg NH <sub>3</sub> -N / (m <sup>2</sup> · år))	BAT krav ved eksisterende stald (kg NH <sub>3</sub> -N / (m <sup>2</sup> · år)) <sup>c</sup>		
byg 1	Alle kvæg; Sengestald med spalter (bagskyl eller ringkanal) <sup>a</sup>	Eksisterende staldafsnit, BAT-krav fastsat i tidligere afgørelse	1,16	1,16		
byg 1	Alle kvæg, Heste, Får og Geder; Dybstrøelse <sup>a</sup>	Eksisterende staldafsnit, BAT-krav fastsat i tidligere afgørelse	0,84	0,84		
byg 1	Alle kvæg; Sengestald med fast gulv <sup>a</sup>	Nyt (inkl. renoveret) staldafsnit	1,68	1,68		
byg 2	Alle kvæg, Heste, Får og Geder; Dybstrøelse <sup>a</sup>	Eksisterende staldafsnit, BAT-krav fastsat i tidligere afgørelse	0,84	0,84		
byg 3	Alle kvæg, Heste, Får og Geder; Dybstrøelse <sup>a</sup>	Eksisterende staldafsnit, BAT-krav fastsat i tidligere afgørelse	0,84	0,84		
byg 4, 2014	Alle kvæg, Heste, Får og Geder; Dybstrøelse <sup>a</sup>	Eksisterende staldafsnit, BAT-krav fastsat i tidligere afgørelse	0,84	0,84		
byg 4, 2014	Alle kvæg, Heste, Får og Geder; Dybstrøelse <sup>a</sup>	Nyt (inkl. renoveret) staldafsnit	0,84	0,84		
Byg 5 kalvehytter	Alle kvæg, Heste, Får og Geder; Dybstrøelse <sup>a</sup>	Eksisterende staldafsnit, BAT-krav fastsat i tidligere afgørelse	0,84	0,84		
Byg 5 kalvehytter	Alle kvæg, Heste, Får og Geder; Dybstrøelse <sup>a</sup>	Nyt (inkl. renoveret) staldafsnit	0,84	0,84		

Ammoniaktab pr. produktion opnåelig ved anvendelse af BAT ? i					
	Produktion	Areal (m <sup>2</sup> )	BAT krav (kg NH <sub>3</sub> -N / (m <sup>2</sup> · år))	Korrektionsfaktor for udegående	Vejl. sum (kg NH <sub>3</sub> -N / år)
<b>Rediger</b>	(#428089) Flexgruppe: Alle kvæg; Sengestald med spalter (bagskyl eller ringkanal)	215	1,16	1	249
<b>Rediger</b>	(#428090) Flexgruppe: Alle kvæg, Heste, Får og Geder; Dybstrøelse	1736	0,84	1	1458
<b>Rediger</b>	(#428091) Flexgruppe: Alle kvæg; Sengestald med fast gulv	336	1,68	1	564
<b>Rediger</b>	(#427274) Flexgruppe: Alle kvæg, Heste, Får og Geder; Dybstrøelse	805	0,84	1	676
<b>Rediger</b>	(#427237) Flexgruppe: Alle kvæg, Heste, Får og Geder; Dybstrøelse	564	0,84	1	474
<b>Rediger</b>	(#428195) Flexgruppe: Alle kvæg, Heste, Får og Geder; Dybstrøelse	276	0,84	1	232
<b>Rediger</b>	(#428197) Flexgruppe: Alle kvæg, Heste, Får og Geder; Dybstrøelse	654	0,84	1	549
<b>Rediger</b>	(#428208) Flexgruppe: Alle kvæg, Heste, Får og Geder; Dybstrøelse	179	0,84	1	150
<b>Rediger</b>	(#428209) Flexgruppe: Alle kvæg, Heste, Får og Geder; Dybstrøelse	181	0,84	1	152

**Tabel 8. Forudsætninger for BAT-beregning**

BAT-niveauet er opnået ved at staldene på ejendommen hovedsageligt er dybstrøelse eller dybstrøelse med fast gulv ved ædepladsen. Nye stalde etableres med dybstrøelse, ny løbegård etableres dog med fast gulv. Ejendommen drives økologisk og overholder derfor krav til BAT-emission.

Der er ikke foretaget en vurdering af fravalg, da BAT-emissionskravet er overholdt.

**Eventuelle grænseoverskridende virkninger**

Ifølge IE-direktivet har et anlæg grænseoverskridende virkning, hvis anlægget kan få en betydelig negativ indvirkning på miljøet i en anden EU-medlemsstat.

**Vurdering**

Alene på grund af afstanden vurderes det i den konkrete sag, at det ansøgte ikke vil give anledning til væsentlige virkninger på miljøet i andre EU-medlemsstater.

**Foranstaltninger for at undgå, forebygge eller begrænse det ansøgte virkning på miljøet**

I dette afsnit er der nævnt de væsentligste foranstaltninger for at begrænse det ansøgte projekts virkninger på miljøet. I alle de foregående afsnit, vil man kunne læse yderligere om de anvendte foranstaltninger og vurderingerne heraf.

- For at undgå at skæmme landskabet, opføres den nye stald i forlængelse af eksisterende stald, i samme farver og dimensioner og afskærmet af eksisterende bygninger og beplantning.
- Staldsystemerne i de eksisterende stalde og ny stald, er primært med dybstrøelse eller dybstrøelse med fast gulv ved foderbordet med henblik på at minimere ammoniakfordampningen fra staldanlægget. Der er flydelag på gylletanken, hvilket minimerer ammoniakfordampningen fra lagret.
- Ejendommen drives økologisk.
- Der udarbejdes mark-/gødningsplan for ejendommens jordtilliggende, hvorved fosfor- og nitratudvaskning minimeres.
- Spildevandsledningerne, herunder tagvand, overfladevand og sanitært spildevand er adskilt fra hinanden efter gældende regler, for at undgå en forurening af overflade- og grundvand.
- Olietanke står indendørs på fast gulv uden afløb, derved er der ikke risiko for afløb til jord, kloak, overfladevand eller grundvand.
- Der foretages forskellige egenkontroller, for at bl.a. at følge produktionen, forbrug af fx gødning, foder, el m.m.

**Befolkningen og menneskers sundhed**

Højt ammoniakindhold i luften kan være sundhedsskadeligt for mennesker. Der er via lovgivningen indført en begrænsning på ammoniakemissionen for husdyrbrug i form af krav om miljøvenlig teknologi (BAT). BAT kravet er medvirkende til at de overordnede mål om begrænsning af ammoniakindhold i luften overholdes. På Tarpvej 15 overholdes lovgivningens krav til BAT, hvorved ammoniakindholdet i luften begrænses.

Risikoen ved MRSA eller antibiotikaresistens håndteres af generelle veterinærregler i fødevarestyrelsens regi. Der er ikke særlige forhold ved beliggenheden af Tarpvej 15 som betyder at der skal udvises særlig forsigtighed. Særlige forhold kunne f.eks. være beliggenhed i umiddelbar nærhed til sygehus/institutioner ol.

Der er i tidligere afsnit gjort rede for at der ikke forventes væsentlige gener for omgivelserne med støv, støj eller lugt mv.

#### **Vurdering**

Ud fra ovenstående vurderes det at husdyrbruget på Tarpvej 15 kan drives på stedet uden at påvirke menneskers sundhed negativt.

## **Alternative løsninger**

De nye bygninger er valgt placeret som forlængelse af eksisterende. Derved skabes der mulighed for en udvidelse med en relativt lille udbygning af anlægget som hovedsageligt sker indenfor nuværende brugsfelt af det omkringliggende areal. Dette giver den optimale løsning indenfor de eksisterende fysiske og økonomiske rammer, som landmanden har til rådighed. Endvidere bevares ejendommens sammenhængende udtryk i landskabet.

En alternativ placering af staldanlægget på markarealet mod øst vil give en dårligere sammenhæng i besætningen, i forhold til den større husdyrbruget ansøges om og denne placering er derfor fravalgt i det ansøgte projekt. Placeringer nord, syd eller vest for de øvrige bygninger er ikke interessante da der enten vil blive for stor afstand til de øvrige driftsbygninger eller staldanlægget kommer til at ligge på en anden ejendom.

#### **Vurdering**

Ud fra de alternativer der er beskrevet, vurderes det at det valgte projekt tager hensyn til omgivelserne (naboer m.m.), miljøet og husdyrbruget.

## **Samspillet mellem faktorerne jf. § 4 stk. 6 nr. 5.**

Ifølge bekendtgørelse om godkendelse og tilladelse m.v. af husdyrbrug skal der vurderes om der er kumulative effekter som følge af et samspil mellem to, flere eller alle faktorerne:

1. Befolkningen og menneskers sundhed.
2. Biologisk mangfoldighed med særlig vægt på kategori 1- og 2-natur, samt bilag IV-arter.
3. Jordarealer, jordbund, vand, luft og klima.
4. Materielle goder, kulturarv og landskabet.

#### **Vurdering**

Det vurderes ud fra beskrivelser og vurderinger i miljøkonsekvensrapporten, at den kumulative effekt mellem punkt 1-4 ikke vil have væsentlige direkte eller indirekte virkning på omgivelserne.

## Samlet vurdering af miljøkonsekvensrapporten

Denne ansøgning er udarbejdet efter Husdyrloven og det vurderes ud fra ovenstående beskrivelser og vurderinger, at det ansørgtes væsentlige direkte og indirekte virkninger ikke vil have en negativ påvirkning på følgende punkter:

5. Befolkningen og menneskers sundhed.
6. Biologisk mangfoldighed med særlig vægt på kategori 1- og 2-natur, samt bilag IV-arter.
7. Jordarealer, jordbund, vand, luft og klima.
8. Materielle goder, kulturarv og landskabet.
9. Samspillet mellem to, flere eller alle faktorer efter 1-4.
10. Sårbarhed i forhold til risici for større ulykker eller katastrofer som følge af ovennævnte faktorer 1-5.