

# § 16 a miljøgodkendelse efter husdyrbrugloven

Nedergårdsvej 2, 5953 Tranekær

IE brug

Afgjort den 21. september 2023



Svendborg  
Kommune

## Datablad

<b>Ansøger og kontaktperson</b>	Rubenlund Agro A/S Korsvej 3 5953 Tranekær Tlf. 62591285 <a href="mailto:kontor@rubenlundagro.dk">kontor@rubenlundagro.dk</a>
<b>Husdyrbrugets navn og adresse</b>	Nedergaard Nedergårdsvej 2 (Tidligere Nedergårdsvej 4 og 10) 5953 Tranekær
<b>Ejer af ejendommen</b>	Charlottenlund og Nedergaard Godser A/S C/O Stenbjerg Ejendomme Sydhavn 4, 2.th. 6200 Aabenraa <a href="mailto:kh@jepsen.dk">kh@jepsen.dk</a> CVR: 34207305
<b>Ejendomsnummer</b>	4820008832
<b>Matrikelnummer</b>	1a, Nedergård hgd., Bøstrup
<b>Virksomhedens art</b>	Svinebrug
<b>CHR-nummer</b>	107108
<b>CVR-nummer</b>	28864353
<b>Virksomhedstype</b>	Svineproduktion med et produktionsareal på over 100 m <sup>2</sup> og en ammoniakemission over 3.500 kg NH <sub>3</sub> -N pr. år – IE brug
<b>Tilsynsmyndighed</b>	Svendborg Kommune Natur og Miljø, Miljø, Erhverv og Teknik Svendborgvej 135, 5762 V Skerninge Tlf. 6223 3444 <a href="mailto:landbrug@svendborg.dk">landbrug@svendborg.dk</a>
<b>Ansøgningens skemanummer i <a href="http://www.husdyrgodkendelse.dk">www.husdyrgodkendelse.dk</a></b>	209500
<b>Øvrige afgørelser</b>	Ingen
<b>Konsulent</b>	SvineRådgivningen I/S, v/Heidi Birch Wentzlau Birk Centerpark 24 7400 Herning Tlf: 70151200 <a href="mailto:hbw@sraad.dk">hbw@sraad.dk</a> CVR: 25399781

### Copyright

Kortmateriale er gengivet af Svendborg Kommune med tilladelse fra Styrelsen for Dataforsyning og Effektivisering. Copyright Styrelsen for Dataforsyning og Effektivisering.

**Ejer:**

Charlottenlund og Nedergaard Godser A/S  
C/O Stenbjerg Ejendomme  
Sydhavn 4, 2.th.  
6200 Aabenraa



**Ansøger/driftsherre:**

Rubenslund Agro A/S  
Korsvej 3  
5953 Tranekær

**Miljø og Teknik**

**Natur og Miljø**

Svendborgvej 135  
5762 Vester Skerninge  
Tlf. 62 23 34 00

Svendborg Kommune meddeler hermed godkendelse efter husdyrbruglovens<sup>1</sup> § 16 a, stk. 2 i til husdyrbruget på Nedergårdsvej 2, 5953 Tranekær.

Husdyrbruget godkendes med denne godkendelse første gang efter husdyrbrugloven fra 2017.

Svendborg Kommune meddeler godkendelsen på baggrund de indsendte oplysninger og de fastsatte vilkår og det afgøres, at husdyrbruget ikke medfører en væsentlig virkning på miljøet.

Dato: 21. september 2023

Godkendt: Lene Jultved  
Agronom

Annonceret på Svendborg og Langeland Kommuners hjemmeside den 21. september 2023.

Klagefristen udløber den 19. oktober 2023.

Søgsmålsfristen udløber den 21. marts 2024 eller 6 måneder efter en eventuel klagenævnsafgørelse.

Revurderes inden den 21. september 2031 eller 8 år efter en eventuel klagenævnsafgørelse.

---

<sup>1</sup> Lov om husdyrbrug og anvendelse af gødning m.v., LBK nr. 520 af 1. maj 2019 (husdyrbrugloven).

## Resumé

Ejer og forpagter af husdyrbrugsejendommen på Nedergårdsvej 2, 5953 Tranekær har søgt Svendborg og Langeland Kommune om godkendelse efter den nye husdyrbruglov fra 2017.

Med ændringen af husdyrbrugloven i 2017 skete der et skifte i grundlaget for miljøvurdering af husdyrbrug. Indtil den 1. august 2017 var grundlaget for vurderingen antallet af dyreenheder på husdyrbruget. Efter den 1. august 2017 er dette erstattet med et produktionsareal, der er til rådighed for dyrene. Produktionsarealet er defineret som det areal, i fast placerede husdyranlæg, hvor dyrene kan opholde sig, og hvor de har mulighed for at afsætte gødning.

Der sker ikke ændringer i produktionsanlægget eller af besætningen med ansøgningen. Nedenstående billede viser bygningernes placeringer:



Ansøger ønsker en godkendelse af eksisterende *uændret drift* på et produktionsareal til smågrise og slagtesvin på 3.547 m<sup>2</sup>.

Den eksisterende miljøgodkendelse omfatter 15.626 smågrise (7,3–35 kg) og 15.130 slagtesvin (35-107 kg).

Produktionen er både før og efter godkendelsen kategoriseret som et IE-brug med mere end 2000 stipladser til slagtesvin.

Ejendommens samlede forbrug og lagerkapacitet af både foder og husdyrgødning vil ikke påvirkes af denne godkendelse der alene omfatter eksisterende og uændret drift.

Produktionen af husdyrgødning består af gylle fra besætningen, og opbevares i eksisterende gyllebeholdere på ejendommen, hvoraf den ene har teltoverdækning.

I forhold til den nuværende godkendelse fra 2006 er der sket en del indenfor teknologiske løsninger mht. ammoniakfordampning. I den nuværende godkendelse er der regnet med gylleforsuring i staldene. Siden 2006 er data for effekten af denne teknologi ændret. Ansøger har taget højde for dette i den nye ansøgning. Ansøger har ønsket at bruge gylleforsuring i 1/6 del af året, hvilket er indregnet. Derudover er der brugt følgende tiltag til ammoniakreduktion:

- Delvis fast bund i alle staldafsnit
- Hyppig udslusning af gylle
- Overdækning af 1 gyllebeholder

I ansøgningen stiger udledningen af ammoniak med cirka 3.100 kg NH<sub>3</sub>-N/ha/år. Dette skyldes primært en ændret drift af gylleforsuringen, og ikke et øget dyreholdet. Husdyrbruglovens grænseværdier for påvirkning af natur er overholdt. Nærmeste naturområde er en § 3 beskyttet ammoniakfølsom skov øst for ejendommen.

Lugtgenerafstanden overholdes i forhold til nærmeste nabo, samlede bebyggelse og byzone, som det er krævet ifølge husdyrbrugloven.

Miljøstyrelsens vejledende støjgrænser kan overholdes. Antallet af transporter til og fra ejendommen er uændret på 866 transporter pr. år. Transporterne er fordelt jævnt over året med 1-2 transporter på hverdage. Ved de sæsonprægede aktiviteter, som høst og gylleudkørsel, skønnes det, at der yderligere kan forekomme 10-15 transporter pr. dag. Der vurderes, at støj fra driften samt transport ikke medfører væsentlige gener.

Det er desuden vurderet, at husdyrbruget ikke giver anledning til øvrige gener fra f.eks. støv, lys, skadedyr, affald mv.

Det vurderes, at det ansøgte, ikke medfører væsentlige virkninger på miljøet.



# Indholdsfortegnelse

<b>Datablad</b> .....	<b>2</b>
<b>Resumé</b> .....	<b>4</b>
<b>Indholdsfortegnelse</b> .....	<b>6</b>
<b>Indledning</b> .....	<b>8</b>
<b>Svendborg Kommunes afgørelse</b> .....	<b>8</b>
<i>Lovgrundlag</i> .....	8
<i>Afgørelse med vilkår</i> .....	9
<i>Generelle forhold</i> .....	11
<i>Retsbeskyttelse</i> .....	12
<i>Revurdering af godkendelse</i> .....	12
<i>Klagevejledning</i> .....	12
<i>Søgsmål</i> .....	14
<b>Miljøteknisk redegørelse</b> .....	<b>15</b>
<i>Vurdering af miljøkonsekvensrapport</i> .....	15
<i>Ejendomsforhold</i> .....	16
Ansøger og ejerforhold .....	16
Vurdering af samdrift med andre husdyrbrug.....	16
Biaktiviteter.....	18
<i>Placering</i> .....	18
Husdyrbrugets beliggenhed, afstandskrav og planmæssige forhold .....	18
Varetagelse af landskab, kulturhistorie, rekreative og geologiske værdier mv.....	19
<i>Husdyrbrugets anlæg</i> .....	20
Produktionsareal.....	20
Drift af staldanlæg.....	21
Ventilation.....	24
Rengøring.....	24
<i>Miljøpåvirkning fra husdyrbrugets anlæg</i> .....	25
Ammoniakdeposition til naturområder .....	25
Kategori 1-natur.....	26
Kategori 2-natur.....	27
Kategori 3-natur.....	28

Øvrige §3-beskyttede naturområder .....	30
Natura 2000-område .....	31
Samlet vurdering .....	32
Påvirkning af arter med særligt strenge beskyttelseskrav (bilag IV-arter).....	32
Lugt.....	33
Støj .....	35
Rystelser.....	42
Transport .....	42
Støv .....	44
Lys.....	44
Skadedyr.....	45
Medicin.....	45
Påvirkning af jord, grundvand og overfladevand.....	46
Gødningsproduktion, opbevaring og håndtering .....	46
Anvendelse af farlige stoffer .....	47
Spildevand .....	49
<i>Egenkontrol og Overvågning</i> .....	50
<i>IE-husdyrbrug</i> .....	50
Energi- og Ressourceforbrug .....	51
Vandforbrug .....	51
Energi .....	52
Substitution af skadelige stoffer.....	53
Optimering af produktionsprocesser.....	53
Affald .....	53
Anvendelse af den bedste tilgængelige teknik (BAT) .....	54
Forebyggelse af uheld.....	55
<i>Offentlig høring</i> .....	55
<i>Konklusion</i> .....	57
<b>BILAG</b> .....	<b>57</b>
Bilag 1. Miljøkonsekvensrapport.....	57
Bilag 2. Oversigtskort – placering af bygninger.....	58
Bilag 3. Beredskabsplan .....	59
Bilag 4. Støj.....	62
Bilag 5. Svendborg Kommunes behandling af høringsvar. ....	67

## Indledning

Svendborg Kommune har via Svinerådgivningen I/S den 15. juli 2020 modtaget ansøgning om en godkendelse af husdyrproduktionen på Nedergårdsvej 2, 5953 Tranekær. Husdyrproduktionen ønskes godkendt efter den nye husdyrbruglov, hvor der godkendes et produktionsareal i stedet for et vist antal dyr. Der er søgt om et eksisterende produktionsareal på 3.547 m<sup>2</sup>. Der sker ingen ændring af slagtesvineproduktionen, og der bygges ikke nyt. Ansøgningen er indsendt via Miljøstyrelsens digitale ansøgningsssystem og har skema nr. 209500.

Som følge af lov om forpligtende kommunale samarbejder<sup>2</sup>, er det Svendborg Kommune, der administrerer husdyrbrugloven for husdyrbrug i Langeland Kommune.

Svendborg Kommune godkender og fører tilsyn med husdyrbrugets miljøforhold.

Der er tidligere meddelt følgende godkendelser efter husdyrbrugloven:

- 2006 (adressen var Nedergårdsvej 10 tidligere):
  - 13. marts: Miljøteknisk Redegørelse
  - April: VVM redegørelse
  - 14. september: Miljøgodkendelse efter kapitel 5, § 33 i miljøbeskyttelsesloven
- 23. marts 2012: Anmeldeordningens § 19f vedr. udvidelse af dyrehold i eksisterende bygninger og uden ændringer i staldanlægget.

Denne godkendelse meddeles efter husdyrbrugloven og er opdelt i 3 dele.

Første del er Svendborg Kommunes afgørelse, som indeholder vilkårene for godkendelsen.

Anden del er en miljøteknisk redegørelse, som danner grundlag for de opstillede vilkår i godkendelsen.

Tredje del er en samling af relevante bilag. Bilag 1 er ansøgers indsendte miljøtekniske rapport, som Svendborg Kommunes afgørelse er baseret på.

## Svendborg Kommunes afgørelse

### Lovgrundlag

Ansøgningen er behandlet i henhold til kravene i husdyrbrugloven<sup>3</sup> med tilhørende husdyrgodkendelsesbekendtgørelse<sup>4</sup>, husdyrgødningsbekendtgørelsen<sup>5</sup> samt Miljøstyrelsens vejledning om miljøgodkendelse af husdyrbrug.

Svendborg Kommune har informeret offentligheden og berørte myndigheder tidligt i beslutningsprocessen ved offentlig annoncering på Svendborg og Langeland Kommunes hjemmeside i perioden 19. januar til 2. februar 2022. Der var ikke personer der ønskede udkastet til afgørelsen tilsendt.

---

<sup>2</sup> Lov om forpligtende kommunale samarbejder jf. LBK nr. 446 af 8. april 2022 med senere ændringer.

<sup>3</sup> Lov om husdyrbrug og anvendelse af gødning m.v., jf. LBK nr. 520 af 1. maj 2019 (husdyrbrugloven).

<sup>4</sup> Bekendtgørelse om godkendelse og tilladelse m.v. af husdyrbrug, BEK nr. 443 af 26. april 2023 (husdyrgodkendelsesbekendtgørelsen).

<sup>5</sup> Bekendtgørelse om miljøregulering af dyrehold og om opbevaring af gødning, BEK nr. 2243 af 29. november 2021 (husdyrgødningsbekendtgørelsen).



Der har været foretaget høring af et udkast til miljøgodkendelsen i perioden 11. juli til 17. august 2023 af parter i sagen (naboer og tilstødende matrikler). Der er indkommet 5 høringssvar.

## Afgørelse med vilkår

Svendborg Kommune godkender hermed husdyrbruget på Nedergårdsvej 2, 5953 Tranekær, 1a, Nedergård hgd., Bøstrup, i henhold til § 16 a, stk. 2 i husdyrbrugloven.

Godkendelsen meddeles til ejeren af husdyrbruget, pt. Charlottenlund og Nedergaard Godser A/S, C/O Stenbjerg Ejendomme, Sydhavn 4, 2.th. 6200 Aabenraa, der dermed er ansvarlig for, at husdyrbruget placeres, indrettes og drives i overensstemmelse med denne godkendelse.

Det afgøres samtidig, at godkendelsen af husdyrbruget ikke medfører en væsentlig virkning på miljøet.

Godkendelsen omfatter hele husdyrbruget, og godkendelsen bortfalder, hvis den ikke er udnyttet inden 6 år fra den dato, hvor godkendelsen er meddelt.

Hvis godkendelsen ikke har været helt eller delvist udnyttet i 3 på hinanden efterfølgende år, bortfalder den del af godkendelsen, som ikke har været udnyttet de seneste 3 år.

Godkendelsen gives på baggrund af de oplysninger, som ansøger har sendt frem, den miljøtekniske redegørelse og på følgende vilkår:

### Produktionsstørrelse og staldindretning

- Der må etableres et staldanlæg med et samlet produktionsareal på 3.547 m<sup>2</sup>. Produktionsarealet skal placeres og indrettes med staldsystem som angivet i den efterfølgende tabel, og med følgende dyretyper:

Stald	Dyretype	Total areal m <sup>2</sup>	Produktionsareal m <sup>2</sup>	Staldsystem
1	Slagtesvin	2.130	142	Delvist spaltegulv, 50-75 % fast gulv
1	Slagtesvin		1.197	Delvist spaltegulv, 25-49 % fast gulv
2	Slagtesvin	3.443	1.200	Delvist spaltegulv, 25-49 % fast gulv
2	Smågrise		1.008	Toklimastald, delvis spaltegulv
<b>Ialt</b>		<b>5.573</b>	<b>3.547</b>	

### Teknologi

#### Anvendelse af svovlsyrebehandling af gylle i svinestalde (staldforsuring)

- Der skal drives et anlæg til syrebehandling af gylle fra alle staldene hvor forsøringsanlægget er i drift indenfor perioden maj til juli (minimum 1460 timer). Svovlsyrebehandlingsanlægget skal kontrolleres af producenten inden igangsætning af anlægget i maj måned.

#### Overdækning af gyllebeholder

- Gyllebeholder nr. 1 skal forsynes med fast overdækning i form af teltoverdækning med indvendigt skørt.

4. Åbning af teltdugen må kun ske i forbindelse med omrøring, tømning og udbringning af gylle.
5. Skader på teltoverdækningen skal repareres inden for en uge efter skadens opståen.
6. Såfremt en skade ikke kan repareres inden for en uge, skal der indgås aftale om reparation inden to hverdage efter skadens opståen. Tilsynsmyndigheden underrettes straks herom.

### **Egenkontrol**

7. Der skal føres en logbog for gyllebeholderen, hvori eventuelle skader på teltoverdækningen noteres med angivelse af dato for skaden samt dato for reparation. Logbogen skal opbevares på husdyrbruget i mindst fem år og forevises på tilsynsmyndighedens forlangende.

### **Opbevaring og håndtering kemikalier**

8. Kemikalier, rester og tom emballage skal opbevares på et for kemikalierne tæt underlag uden mulighed for spild til afløb, jord, overfladevand og grundvand.

### **Gødning – opbevaring og håndtering**

9. Gyllevogne skal påfyldes på plads med fast bund og afløb til gyllesystem, eller alternativt skal der benyttes gyllevogne med sugetårn og overløbssikring.

### **Rengøring**

10. Staldanlægget skal renholdes og rengøres i et omfang, så der til hver en tid opnås en god staldhygiejne, og de miljømæssige gener begrænses.

### **Støj**

11. Husdyrbrugets samlede bidrag til det ækvivalente, korrigerede støjniveau målt i dB(A) og målt i ethvert punkt ved naboer eller deres opholdsarealer må ikke overstige følgende værdier:

Mandag-fredag kl. 7-18 (8 timer) Lørdag kl. 7-14 (7 timer)	Alle dage kl. 18-22 (1 time) Lørdag kl. 14-18 (4 timer) Søn- og helligdag kl. 7-18 (8 timer)	Alle dage kl. 22-7 (½ time)	Alle dage kl. 22-7 Maksimal værdi
55 dB(A)	45 dB(A)	40 dB(A)	55 dB(A)

Støjbidraget (bortset fra maksimalværdien) måles som det ækvivalente, konstante, korrigerede støjniveau i dB(A) (referencelydtrykket 20 µPa). Tallene i parenteserne angiver midlingstiden inden for den pågældende periode.

12. Dyreholdet må ikke give anledning til støjgener ved de omkringliggende boliger, som er væsentlige efter tilsynsmyndighedens vurdering.
13. Hvis der efter tilsynsmyndighedens vurdering opstår væsentlige støjgener fra dyreholdet, skal der foretages støjreducerende tiltag. Inden etablering skal tiltag accepteres af tilsynsmyndigheden
14. Hvis tilsynsmyndigheden anser det for nødvendigt, skal den ansvarlige for husdyrbruget dokumentere, at de fastsatte støjgrænser kan overholdes. Denne dokumentation kan dog kun kræves én gang årligt.

Dokumentationen skal foretages i form af målinger eller beregninger efter Miljøstyrelsens retningslinjer.

Målingerne/beregningerne skal udføres af en person eller et firma, der er at finde på Miljøstyrelsens sidst reviderede liste over firmaer/personer, der er godkendte til at udføre Miljømåling – ekstern støj.

Målinger/beregninger skal udføres efter Miljøstyrelsens vejledninger om beregning og målinger af ekstern støj fra virksomheder (Vejledning nr. 5/1984 – Ekstern støj virksomheder, Vejledning nr. 6/1984 – Måling af ekstern støj fra virksomheder, Vejledning nr. 5/1993 – vejledning om beregning af ekstern støj fra virksomheder), og skal desuden være i overensstemmelse med Miljøstyrelsens gældende bekendtgørelse om kvalitetskrav til miljømålinger udført af akkrediterede laboratorier, certificerede personer.

Hvis det kan konstateres, at de fastsatte støjgrænser ikke kan overholdes, skal der senest 2 mdr. efter at resultatet foreligger sendes en redegørelse for, hvordan støjen kan reduceres, så de fastsatte støjgrænser kan overholdes.

Redegørelsen skal indeholde en tidsplan for gennemførelse af eventuelle støjdæmpende foranstaltninger, og et økonomisk overslag over de foreslåede ændringer.

### **Støv**

15. Driften må ikke give anledning til støvgener uden for ejendommens areal, som er væsentlige efter tilsynsmyndighedens vurdering.
16. Hvis der efter tilsynsmyndighedens vurdering opstår væsentlige støvgener, skal der foretages støvreducerende tiltag. Inden etablering skal tiltag accepteres af tilsynsmyndigheden.

### **Lys**

17. Udenfor ejendommens areal må der ikke være lysgener, der er væsentlige efter tilsynsmyndigheden vurdering.
18. Hvis der opstår væsentlige lysgener, skal der foretages lysregulerende tiltag. Inden etablering skal tiltag accepteres af tilsynsmyndigheden.

### **Skadedyr og fluer**

19. Der skal foretages en effektiv forebyggelse og bekæmpelse af skadedyr (fluer, rotter mv.) på ejendommen. Bekæmpelsen skal være i overensstemmelse med de nyeste retningslinjer fra Agro, Institut for Agroøkologi, Aarhus Universitet, tidligere Statens Skadedyrlaboratorium.
20. Hvor foder opbevares og håndteres, skal der renholdes og vedligeholdes, så der ikke opstår risiko for tilhold af skadedyr (rotter m.v.).

## **Generelle forhold**

Miljøgodkendelsen gælder kun for det ansøgte. Der må ikke ske udvidelse eller ændring i produktionsarealet, herunder staldafsnit og gødningsopbevaringsanlæg samt ændres på dyreholdets sammensætning, før ændringen er anmeldt og godkendt af Svendborg Kommune. Det er også gældende for plansiloanlæg, fortanke og opsamlingsbeholdere til ensilagevand m.v. Svendborg Kommune skal desuden hurtigst muligt orienteres om ændringer i ejerforhold.

Husdyrbruget skal til enhver tid leve op til gældende regler i love og bekendtgørelser – også selvom disse regler eventuelt måtte være skærpede i forhold til denne miljøgodkendelse.

Svendborg Kommune gør endvidere opmærksom på, at en afgørelse efter § 16 a, efter reglerne i husdyrbrugloven ikke fritager fra krav om tilladelse, godkendelse, dispensation m.v. efter anden lovgivning. Herunder kan det nævnes, at en eventuel byggetilladelse, ændring af bygningsanvendelse, nedrivningstilladelse, afledning af tagvand m.v. skal søges separat hos kommunen.

## Retsbeskyttelse

Vilkårene i denne godkendelse er omfattet af 8 års retsbeskyttelse, jf. § 40 stk. 1 husdyrbrugloven. Det betyder, at det som hovedregel ikke vil være muligt at stille nye krav til husdyrbruget inden for de første 8 år efter meddelelsen af godkendelsen medmindre,

- Der er fremkommet nye oplysninger om forureningens skadelige virkning,
- Forureningen medfører miljømæssige skadevirkninger, der ikke kunne forudses ved godkendelsens meddelelse,
- Forureningen i øvrigt går ud over det, som blev lagt til grund ved godkendelsens meddelelse,
- Væsentlige ændringer i den bedste tilgængelige teknik skaber mulighed for en betydelig nedbringelse af emissionerne, eller
- Det af hensyn til driftssikkerheden i forbindelse med processen eller aktiviteten er påkrævet, at der anvendes andre teknikker.

Husdyrbrugets egenkontrol er undtaget for retsbeskyttelsen, og tilsynsmyndigheden kan revidere denne for at forbedre husdyrbrugets kontrol med egen forurening, eller for at opnå et mere hensigtsmæssigt tilsyn, jf. § 53 stk. 2 i husdyrbrugloven.

Retsbeskyttelsesperioden regnes fra datoen for denne godkendelse. Påklages godkendelsen, regnes perioden fra den dato, hvor Miljø- og Fødevareklagenævnet træffer afgørelse vedrørende klagen.

## Revurdering af godkendelse

Miljøgodkendelsen skal, jævnfør § 44 i husdyrgodkendelsesbekendtgørelsen regelmæssigt, og mindst hvert 10. år, tages op til revurdering. Den første regelmæssige vurdering skal dog foretages senest, når der er forløbet otte år. Uanset disse frister skal godkendelsen dog revurderes ved offentliggørelse af en BAT-konklusion.

## Klagevejledning

Denne afgørelse kan påklages til Miljø- og Fødevareklagenævnet. Klageberettigede er ansøger, enhver med en individuel, væsentlig interesse i sagen samt forskellige myndigheder, foreninger og organisationer (jf. kapitel 7 i husdyrbrugloven). Klagenævnet afgør, om du er klageberettiget.

Hvis du ønsker at klage over denne afgørelse, kan du klage til Miljø- og Fødevareklagenævnet. Du klager via klageportalen på følgende link: <https://kpo.naevneneshus.dk/>. Klagen sendes gennem klageportalen til den myndighed, der har truffet afgørelsen. En klage er indgivet, når den er tilgængelig for myndigheden i klageportalen.

Når du klager, skal du betale et gebyr. Gebyret er på ca. 900 kr. for privatpersoner og ca. 1800 kr. for virksomheder og organisationer. Du betaler gebyret med betalingskort i klageportalen. Gebyret tilbagebetales, hvis klageren får helt eller delvis medhold i klagen og i visse andre tilfælde. For mere information, se Miljø- og Fødevareklagenævnets hjemmeside, <https://naevneneshus.dk/start-din-klage/miljoe-og-foedevareklagenaevnet/>.

Miljø- og Fødevareklagenævnet skal som udgangspunkt afvise en klage, der ikke indsendes via klageportalen, hvis der ikke er særlige grunde til det. Hvis du ønsker at blive fritaget for at bruge klageportalen, skal du sende en begrundet anmodning til Svendborg Kommune. Vi videresender herefter din anmodning til Miljø- og Fødevareklagenævnet, som afgør, om anmodningen kan imødekommes.

Klagen skal være indgivet senest 4 uger efter, at afgørelsen er blevet offentligt annonceret. Du kan finde godkendelsen på Svendborg Kommunes hjemmeside [www.svendborg.dk](http://www.svendborg.dk), og Langeland Kommunes hjemmeside [www.langelandkommune.dk](http://www.langelandkommune.dk) og klagefristen er dermed **den 19. oktober 2023** (4 uger efter godkendelsen er annonceret).

Hvis afgørelsen påklages, vil Svendborg Kommune senest tre uger efter klagefristens udløb videresende klagen til behandling i Miljø- og Fødevareklagenævnet sammen med vores bemærkninger til sagen og klagepunkterne. Bemærkningerne sendes også til klagesagens parter.

En klage har som udgangspunkt ikke opsættende virkning. Hvis afgørelsen udnyttes i klageperioden, eller mens en eventuel klage behandles af Miljø- og Fødevareklagenævnet, sker dette på ansøgers egen regning og risiko.

Følgende er orienteret om afgørelsen:

#### **Ansøger:**

- Ejer: Charlottenlund og Nedergaard Godser A/S, C/O Stenbjerg Ejendomme, Sydhavn 4, 2.th. 6200 Aabenraa, cvr nr. 34207305
- Forpagter af staldene: Rubenlund Agro A/S, Korsvej 3, 5953 Tranekær, cvr nr: 28864353

#### **Naboer indenfor lugtkonsekvenszone på 1.025 m og tilstødende matrikler:**



**Foreninger og organisationer:**

- Danmarks Naturfredningsforening, [dn@dn.dk](mailto:dn@dn.dk)
- Dansk Ornitologisk Forening, [natur@dof.dk](mailto:natur@dof.dk)
- Danmarks Sportsfiskerforbund, [post@sportsfiskerforbundet.dk](mailto:post@sportsfiskerforbundet.dk)
- Det Økologiske Råd, [husdyr@ecocouncil.dk](mailto:husdyr@ecocouncil.dk)
- Danmarks Fiskeriforening, [mail@dkfisk.dk](mailto:mail@dkfisk.dk)
- Ferskvandsfiskeriforeningen, [nb@ferskvandsfiskeriforeningen.dk](mailto:nb@ferskvandsfiskeriforeningen.dk)
- Greenpeace, [info.dk@greenpeace.org](mailto:info.dk@greenpeace.org)

Orientering om denne afgørelse er sendt til alle ovenstående samt til ansøgers konsulent Heidi Birch Wentzlau v/SvineRådgivningen og Langeland Kommune. Lokalforeningen af Dansk Ornitologisk Forening ([langeland@dof.dk](mailto:langeland@dof.dk)) er ligeledes blevet informeret.

**Søgsmål**

Ønskes godkendelsen prøvet ved domstolene skal sagen være anlagt senest 6 måneder efter at afgørelsen er meddelt.

Fristen for at anlægge søgsmål er den 21. marts 2024 eller 6 måneder efter en eventuel klagenævnsafgørelse.



## Miljøteknisk redegørelse

Denne miljøredegørelse danner grundlag for de vilkår, der meddeles i godkendelsen. Udgangspunktet for redegørelsen er den indsendte ansøgning om miljøgodkendelse af husdyrbruget.

I den indsendte digitale ansøgning (skema nr.: 209500) er der gennemført beregninger for det ansøgte husdyrbrugs påvirkning af de omkringboende og de nærmeste naturområder. Endvidere er der redegjort for, hvordan husdyrbruget anvender den bedste tilgængelige teknik (BAT).

## Vurdering af miljøkonsekvensrapport

Svendborg Kommune har gennemgået ansøgningen og vurderer, at oplysningskravet vedrørende miljøkonsekvensrapporten er opfyldt, idet den indeholder:

- 1) En beskrivelse af det ansøgte med oplysninger om
  - a) det ansøgtes placering, udformning, dimensioner og andre relevante særkender,
  - b) det ansøgtes forventede væsentlige og eventuelle kumulative indvirkninger på miljøet,
  - c) det ansøgtes særkender eller de foranstaltninger, der påtænkes truffet for at undgå, forebygge eller begrænse og om muligt neutralisere forventede væsentlige skadelige indvirkninger på miljøet, og
  - d) den eller de rimelige alternative løsninger, som ansøger har undersøgt, og som relevante for det ansøgte og dets særlige karakteristika, og hovedårsagerne til den eller de valgte løsninger under hensyn til det ansøgtes indvirkninger på miljøet
  - e) alle yderligere oplysninger omhandlet i bilagets punkt F, som er relevante for de særlige karakteristika, der gør sig gældende for det ansøgte og for det miljø, der kan forventes at blive berørt.
- 2) Et samlet, ikke-teknisk resumé af oplysningerne i pkt. 1 a-d, samt påtænkte foranstaltninger ved IE-husdyrbrugets ophør, hvis det ansøgte vedrører et IE-husdyrbrug.
- 3) Oplysning om den kompetente ekspert, der har udarbejdet miljøkonsekvensrapporten.

Svendborg Kommune vurderer, at:

Punkt 1a, 1b, 1c fremgår af den digitale ansøgning, der er indsendt via husdyrgodkendelse.dk og beskrevet i miljøkonsekvensrapporten

Punkt 1d og 1e er beskrevet fyldestgørende

Punkt 2 er beskrevet fyldestgørende

Punkt 3 er beskrevet fyldestgørende

Miljøkonsekvensrapporten er vedlagt som bilag 1. Svendborg Kommune har taget udgangspunkt i Miljøkonsekvensrapportens beskrivelser af det ansøgte og beregningerne i det digitale ansøgningssystem husdyrgodkendelse.dk i forhold til de vurderinger og konklusioner, der er gennemført i de efterfølgende afsnit.

## Ejendomsforhold

### Ansøger og ejerforhold

Godkendelsen meddeles til husdyrbruget på Nedergårdsvej 2, 5953 Tranekær. Der er ikke andre husdyranlæg under ejendommen, der skal inddrages i ansøgningen.

Godkendelsen meddeles til ejeren af husdyrbruget som er Charlottenlund og Nedergaard Godser A/S, C/O Stenbjerg Ejendomme, Sydhavn 4, 2.th. 6200 Aabenraa. Ansøger og driftsherre er Rubenlund Agro A/S, Korsvej 3, 5793 Tranekær, cvr. nr. 28864353.

Charlottenlund og Nedergaard Godser A/S og Rubenlund Agro A/S er dermed ansvarlig for, at husdyrproduktionen placeres, indrettes og drives i overensstemmelse med denne godkendelse, samt at de ansatte på ejendommen er bekendt med godkendelsens vilkår.

### Vurdering af samdrift med andre husdyrbrug.

Der er ikke andre husdyrbrug knyttet til ejendommen på Nedergårdsvej 2 via sammatrikulering.

Ansøger har oplyst, at Rubenlund Agro A/S ejer/driver en række andre ejendomme, men at bedriften på Nedergårdsvej 2, 5953 Tranekær fungerer produktionsteknisk som en selvstændig enhed.

Husdyrbruget drives under cvr nr. 28864353. Der drives en række andre anlæg (husdyrbrug) under dette cvr nr.:

- Korsvej 3, 5953 Tranekær
- Sønderskovvej 2, 5953 Tranekær
- Sdr. Vornæsvej 13, 5700 Svendborg
- Knudsbøllevej 29, 5700 Svendborg
- Bjernemarksvej 70, 5700 Svendborg
- Sømærksvej 31, 5762 Ø Skerninge
- Snødevej 6, 5953 Tranekær
- Skovballevej 52, 5700 Svendborg

På anlæggene er der sohold eller slagtesvinehold.

Da der er tale om flere anlæg, skal kommunen lave en vurdering, af om der er tale om separate anlæg eller om de skal behandles samlet, jf. husdyrbrugloven.

Der er en fastlagt en præcis definition på samdrift jf. husdyrbrugloven (§ 16c) og klagenævnsafgørelser (MFKN klagenævnsafgørelse 20/11190 samt 21/12752), der siger at nedenstående 3 kriterier alle skal være opfyldt:

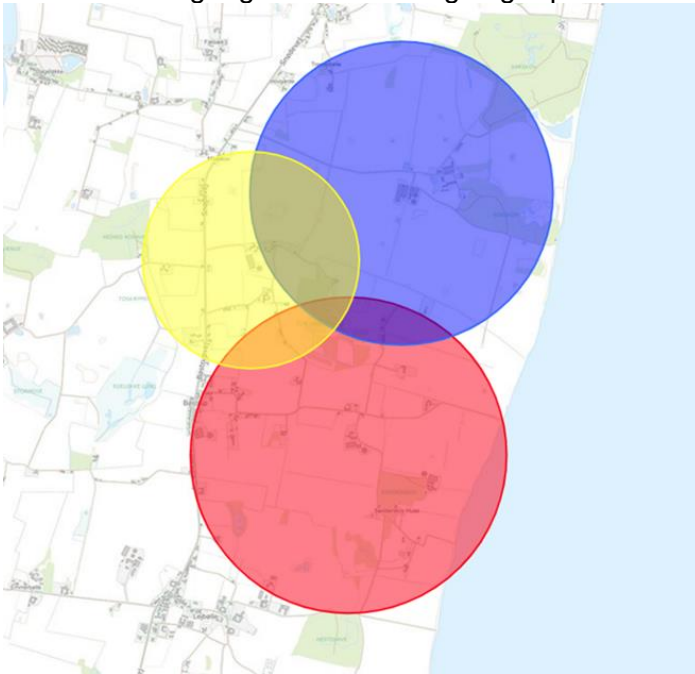
- Teknisk forbundet
- Forureningsmæssigt forbundet
- Driftsmæssigt forbundet (hvis de 2 ovenstående kriterier er opfyldt)

### Vedr. Teknisk forbundet:

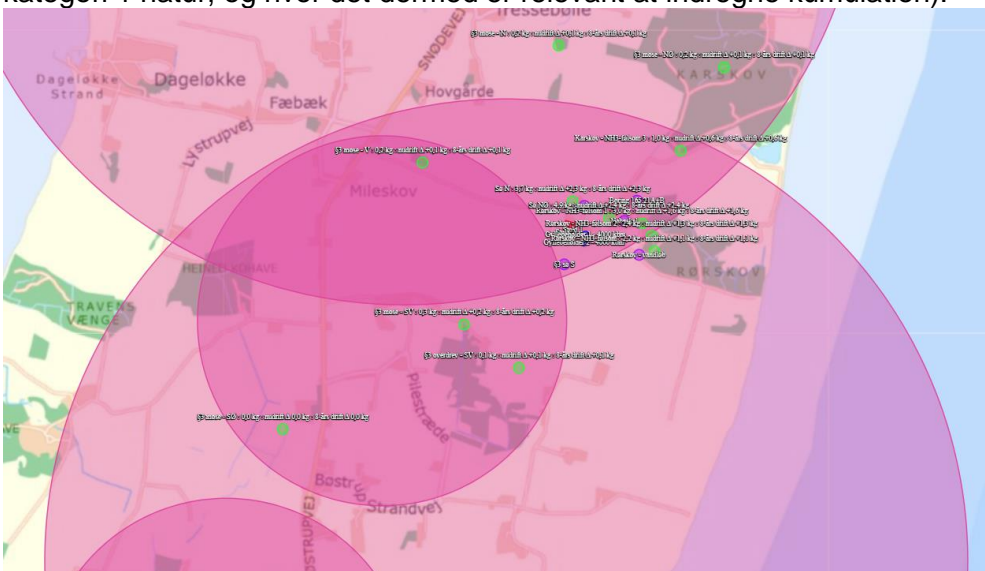
- Det ansøgte husdyrbrug har egen opbevaring af færdigfoder og korn der blandes på stedet, og dermed ikke teknisk er afhængig af de andre anlæg
- Der er eget anlæg til opbevaring af husdyrgødning, og husdyrgødningsproduktionen (gylle) kan afsættes til andre bedrifter, hvis det ikke kan bruges på egne bedrifter
- At svin til slagtesvineproduktionen eventuelt kan indkøbes fra anden besætning, og besætningen/anlægget ikke er afhængigt, af at skulle aftage smågrise fra andre dele af produktionen

**Vedr. Forureningsmæssigt forbundet:**

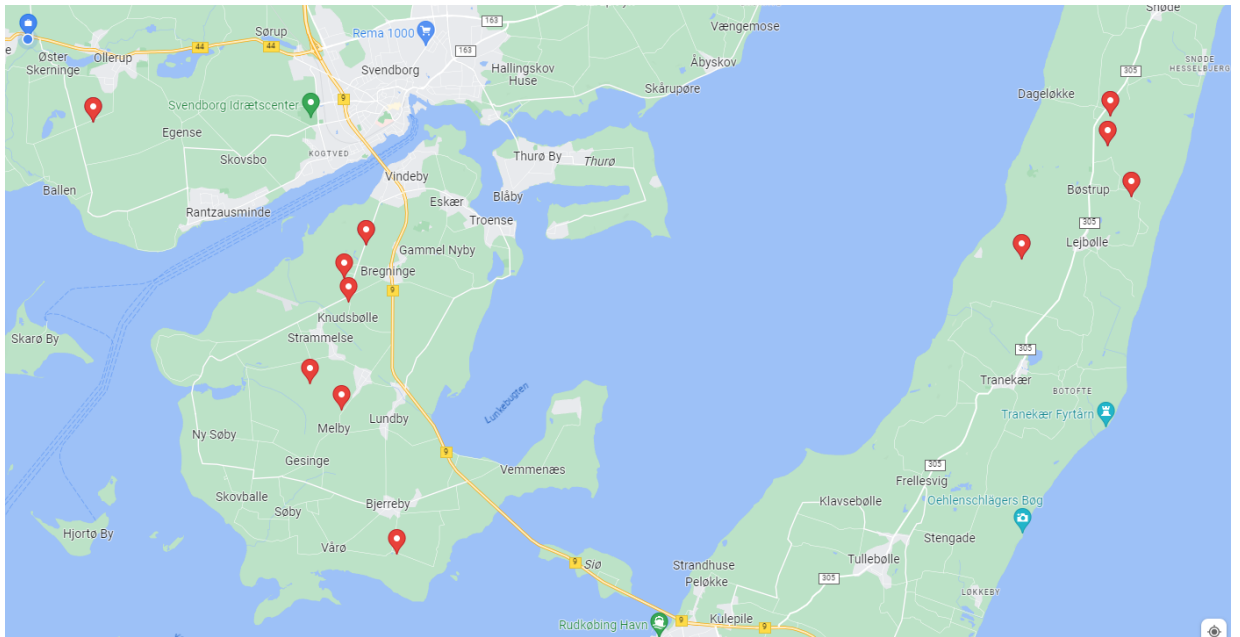
- Mht lugtpåvirkning, så overlapper visse af lugtkonsekvenszonerne hinanden for visse af naboerne i igangværende ansøgninger på Snødevej 6 og Sønderskovvej 2:



- Mht ammoniakpåvirkning: I husdyrgodkendelse.dk er der kumulation iff. de udpegede zoner med den eksisterende godkendelse på Sønderskovvej 2 og den nye godkendelse på Snødevej 6 for visse af naturområderne (der er dog ingen af naturområderne der er kategori 1 natur, og hvor det dermed er relevant at indregne kumulation):



- De andre bedrifter ligger langt væk fra hinanden og kan dermed forureningsmæssigt vurderes separat:



Svendborg Kommune konkluderer at anlæggene under Rubenlund Agro ikke er teknisk forbundet. Visse af naturområderne eller naboerne kan være påvirket af ansøgers anlæg på Sønderskovvej 2 eller Snødevej 6 og dermed være forureningsmæssigt forbundne, men at husdyrbruglovens grænseværdier ikke er overskredet.

Svendborg Kommune vurderer, at idet husdyrbruget ikke er teknisk forbundet med andre husdyrbrug under samme driftsherre, er de det ikke driftsmæssigt forbundet med ansøgers andre husdyrbrug/anlæg, og der skal dermed ikke vurderes på flere ejendomme i samme godkendelse.

### Biaktiviteter

Ansøger har oplyst, at der er et stokerfyr med en effekt på 80 kW til opvarmning af klimaafdelingerne. Der bruges cirka 20 tons træpiller om året. Svendborg Kommune vurderer, at da varmen fra træpillefyret bruges til opvarmning i produktionen, udløser det ikke en projektgodkendelse efter varmforsyningsloven. Der er ikke andre aktiviteter på husdyrbruget, der er omfattet af krav om godkendelse eller tilladelse efter miljøbeskyttelsesloven eller regler udstedt i medfør af miljøbeskyttelsesloven.

Svendborg Kommune har ikke oplysninger som indikerer, at der skulle være tale om andre biaktiviteter på bedriften.

## Placering

### Husdyrbrugets beliggenhed, afstandskrav og planmæssige forhold

Husdyrbruget ligger 1,8 km nordøst for Bøstrup og 850 m sydøst for Tressebølle på det nordlige Langeland. Ansøger har beskrevet hvordan ejendommen er beliggende i landskabet placeret i det åbne land. Placeringen af husdyranlæggets eksisterende bygninger fremgår af kortet i bilag 2. Der etableres ikke nye bygninger, derfor stilles der ikke vilkår omkring nybyggeri.

## Afstandskrav

### Svendborg Kommunes bemærkninger og vurdering

Dette afsnit vurderer anlæggets placering i forhold til afstandskrav i §§ 6-8 i husdyrbrugloven.

#### § 6

Etablering, udvidelse og ændringer af husdyranlæg samt gødnings- og ensilageopbevaringsanlæg, der medfører forøget forurening er ikke tilladt i eller indenfor 50 m fra byzone/sommerhusområder, lokalplanlagte områder og nabobeboelser. Ansøger har redegjort for afstandskravene i henhold til § 6 i husdyrbrugloven. Da det konkrete projekt ikke medfører en forøget forurening for så vidt angår lugt, ammoniak, støj, støv mv. vurderer Svendborg Kommune, at projektet ikke er omfattet af afstandskravene i husdyrbruglovens § 6.

#### § 7

Ifølge husdyrbruglovens §7 må der ikke etableres, udvides eller ændres husdyranlæg eller gødningsopbevaringsanlæg inden for 10 m fra ammoniakfølsomme naturtyper. Der ligger ingen naturområder indenfor 10 m fra det ansøgte anlæg.

#### § 8

Etablering, udvidelse og ændring af husdyranlæg og gødnings- og ensilageopbevaringsanlæg, der medfører forøget forurening skal overholde en række afstandskrav til f.eks. vandindvindingsanlæg, dræn mv. Ansøger har redegjort for afstandskravene i henhold til § 8 i husdyrbrugloven.

Svendborg Kommune er enig i de udpegede afstande, dog er hovedbygningen på Nedergård gods ikke en del af samme ejendom, så den nærmeste beboelse på samme ejendom er Nedergårdsvej 1, hvor der er 112 m til nærmeste staldbygning.

Svendborg Kommune vurderer, at det ansøgte projekt overholder de fastsatte afstandskrav i husdyrbruglovens § 8.

## Beskyttelseslinjer og planmæssige forhold

Ansøger har kort beskrevet relevante beskyttelseslinjer. Svendborg Kommune vurderer, at det beskrevne er korrekt.

Der bygges ikke nye bygninger, hvor der skal tages højde for beskyttelseslinjer.

## Varetagelse af landskab, kulturhistorie, rekreative og geologiske værdier mv.

Det fremgår af husdyrbrugloven, at loven særligt tilsigter, at bevare landskabet, kultur- og bymiljøer, værdifulde bebyggelser og at de åbne kyster fortsat skal udgøre en væsentlig natur- og landskabsressource. Kulturhistoriske og rekreative værdier samt geologiske interesser betragtes oftest som en del af de landskabelige værdier.

Idet der ikke sker nybyggeri, vurderer Svendborg Kommune, at det ikke er relevant at vurdere den landskabelige påvirkning.

## Husdyrbrugets anlæg

### Produktionsareal

De eksisterende staldbygninger jf. bilag 2 er indrettet til produktion af slagtesvin i stald 1 og smågrise og slagtesvin i stald 2 med følgende staldsystemer:

Stald	Dyretype	Total areal m <sup>2</sup>	Produktionsareal m <sup>2</sup>	Staldsystem
1	Slagtesvin	2.130	142	Delvist spaltegulv, 50-75 % fast gulv
1	Slagtesvin		1.197	Delvist spaltegulv, 25-49 % fast gulv
2	Slagtesvin	3.443	1.200	Delvist spaltegulv, 25-49 % fast gulv
2	Smågrise		1.008	Toklimastald, delvis spaltegulv
<b>Ialt</b>		<b>5.573</b>	<b>3.547</b>	

I ansøgers miljøkonsekvensrapport fremgår placeringen af produktionsarealet i de enkelte staldafsnit. Der er ikke ændret på produktionsarealet fra 8 års drift til Nudrift til Ansøgt drift. De enkelte staldafsnit er beskrevet i detaljer i miljøkonsekvensrapporten og i ansøgningen i husdyrgodkendelse.dk. I produktionsarealet er der ikke regnet med areal til gang, krybber og foderbord.

Svendborg Kommune vurderer, at det oplyste produktionsareal i det eksisterende staldanlæg, er i overensstemmelse med Svendborg Kommunes oplysninger fra det tidligere godkendte staldanlæg, kortmateriale, oplysninger fra BBR, samt de faktiske forhold på bedriften, som det er konstateret ved tilsyn.

Det fremgår af de efterfølgende vurderinger, at det samlede husdyrbrug ikke vil medføre en væsentlig påvirkning af miljøet, og Svendborg Kommune vurderer derfor, at der kan stilles vilkår, der tillader etablering og indretning af det ansøgte husdyrbrug. Svendborg Kommune gør opmærksom på, at ændringer af størrelse, indretning, dyretype, dyreart ikke må ske uden Svendborg Kommunes godkendelse.

#### Fastsættelse af vilkår

- Der må etableres et staldanlæg med et samlet produktionsareal på 3.547 m<sup>2</sup>. Produktionsarealet skal placeres og indrettes med staldsystem som angivet i den efterfølgende tabel, og med følgende dyretyper:

Stald	Dyretype	Total areal m <sup>2</sup>	Produktionsareal m <sup>2</sup>	Staldsystem
1	Slagtesvin	2.130	142	Delvist spaltegulv, 50-75 % fast gulv
1	Slagtesvin		1.197	Delvist spaltegulv, 25-49 % fast gulv
2	Slagtesvin	3.443	1.200	Delvist spaltegulv, 25-49 % fast gulv
2	Smågrise		1.008	Toklimastald, delvis spaltegulv
<b>Ialt</b>		<b>5.573</b>	<b>3.547</b>	



## Drift af staldanlæg

Ifølge husdyrbrugloven skal der for husdyrbrug, der har en ammoniakemission, der er større end 750 kg N/ha/år, fastsættes vilkår, som sikrer reduktion af ammoniakemissionen ved anvendelse af den bedste tilgængelige teknik (BAT). Med udgangspunkt i den ansøgte husdyrproduktion herunder anvendt produktionsareal samt gødningsopbevaringsanlæg beregnes - i det digitale ansøgningssystem - husdyrbrugets faktiske ammoniakemission, og et tilhørende krav til BAT. Beregningen af BAT-kravet inddrager en proportionalitetsvurdering i henhold til Miljøstyrelsens vejledning mv.

Beregningerne i ansøgningssystemet viser følgende resultat for den samlede udledning af ammoniak fra husdyrbruget:

### 4.1 Samlet ammoniakemission fra husdyrbruget (stald og lager)

Drifttype:	Ammoniakemission fra staldafsnit (kg NH <sub>3</sub> -N/år)	Ammoniakemission fra lagre (kg NH <sub>3</sub> -N/år)	Ammoniakemission fra husdyrbruget (kg NH <sub>3</sub> -N/år)
Ansøgt drift	4878,9	546,0	5424,9
Nudrift	1595,3	728,1	2323,4
8 års-drift	1595,3	728,1	2323,4

Det tilhørende krav til BAT er i ansøgningssystemet beregnet til:

## 5. BAT

Samlet BAT beregning			
	Stalde	Lagre	Total
Samlet BAT krav (kg NH <sub>3</sub> -N /år)	5002	728	5730
Faktisk emission (kg NH <sub>3</sub> -N /år)	4879	546	5425
Forskel (kg NH <sub>3</sub> -N /år)	-	-	305
Vejledende BAT Overholdt?	-	-	Ja

Det fremgår af beregningerne, at husdyrbrugets samlede ammoniakemission ikke er større end det fastsatte krav til BAT.

Ansøger har redegjort for en række faktorer ift. den øgede ammoniakudledning på 3.101 kg NH<sub>3</sub>-N/år, selvom der ikke ændres i produktionsarealet fra nudrift til ansøgt drift.

8 års driften og nudriften er korrekt indtastet med de gældende beregningsforudsætninger, der var grundlagt i godkendelsen fra 2006.

Ansøger har opgivet staldene som "eksisterende stalde". Mht stald 2 der blev nyetableret i ansøgningen fra 2006, er BAT niveauet er tilbagedateret i forhold til BAT-niveauet fra 2006, hvor kravet om forsuring oprindeligt blev stillet:

Ammoniaktab pr. produktion opnåelig ved anvendelse af BAT ? i							
	Produktion	Areal (m <sup>2</sup> )	BAT krav (kg NH <sub>3</sub> -N / (m <sup>2</sup> · år))	Korrektionsfaktor for udegående	Vejl. sum (kg NH <sub>3</sub> -N / år)	Ansøgers forslag (kg NH <sub>3</sub> -N / år)	Ansøgers begrundelse
Rediger	(#139633) Slagtesvin. Delvis spaltegulv, 25 - 49 % fast gulv	1197	1,90	1	2274		
Rediger	(#167837) Slagtesvin. Delvist spaltegulv, 50 - 75 % fast gulv	142	1,40	1	199		
Rediger	(#139634) Smågrise. Toklimastald, delvis spaltegulv	1008	0,56	1	564	585	
Rediger	(#167900) Slagtesvin. Delvis spaltegulv, 25 - 49 % fast gulv	1200	1,90	1	2280	1944	

I forhold til den nuværende godkendelse fra 2006 er der sket en del indenfor teknologiske løsninger mht. ammoniakfordampning. I den nuværende godkendelse er der regnet med gylleforsuring i staldene. Siden 2006 er data for effekten af denne teknologi ændret. Ansøger har taget højde for dette i den nye ansøgning.

Siden ansøgningen fra 2006 er der fastsat hvorledes samspillet mellem 2 teknologier resulterer i en bestemt effekt af en miljøteknologi, og ansøger har indtastet dette i husdyrgodkendelse.dk (samspillet mellem gulvtypen og gylleforsuring) for de enkelte staldafsnit i ansøgt drift. Dermed er effekten af gylleforsuringsanlægget på 0-56 %. I 8 års drift og nudrift er der regnet med en effekt på 70 %, som var grundlaget i den tidligere godkendelse.

Ansøger har desuden ønsket at bruge gylleforsuring i 1/6 del af året, hvilket er indregnet. Derudover er der brugt følgende tiltag til ammoniakreduktion:

- Delvis fast bund i alle staldafsnit
- Hyppig udslusning af gylle
- Overdækning af 1 gyllebeholder

Svendborg Kommune vurderer, at med tilretningen af BAT niveauet er der taget højde for at kunne sammenligne BAT inden vilkåret om gylleforsuring blev stillet, og leve op til et relevant BAT niveau, idet ansøger ønsker at ændre brugen af gylleforsuring.

Svendborg kommune vurderer, at ejendommen, med de beskrevne tiltag, lever op til husdyrbruglovens krav om anvendelse af BAT, og der stilles vilkår i forhold til driften af de ansøgte teknologier.

### **Gylleforsuring:**

Gylleforsuring er optaget på Miljøstyrelsens teknologiliste som JH forsuring, NH<sub>4</sub><sup>+</sup> Infarm i Svinestalde. Der er i husdyrgodkendelsesbekendtgørelsens bilag 4 fastsat krav til driften af svovlsyrebehandling af gylle i svinestalde. Det er beskrevet i MFKN's afgørelse nr. 21/09131, at der kun skal stilles vilkår om, at der skal være et syrebehandlingsanlæg. Det vilkår stilles af Svendborg Kommune.

Der er ansøgt om at bruge gylleforsuring i 2 sammenhængende måneder om året, svarende til 1460 timer. Som udgangspunkt fordeles de 1460 timer's forsuring i sommermånederne Maj-Juni-Juli hvor der grundet højere temperaturer er størst fordampning fra anlægget

Ansøger har været i dialog med producenten omkring hvorledes dette kan foregå i praksis. Efter producentens udsagn, vil det kunne lade sig gøre at starte og stoppe anlægget i længere perioder. Kommunen vurderer, at det er vigtigt at der stilles vilkår til gylleforsuringsanlægget med udgangspunkt i ovennævnte standardvilkår, om at anlægget serviceres inden igangsætning, samt at syre er opbevaret uden risiko for personer eller risiko for uheld med udløb til naturen.

Ansøger har vist i en scenarieberegning i husdyrgodkendelse.dk (skema 219718) at der er en udledning på 5.864 kg NH<sub>3</sub>-N/år, hvis forsuringsanlægget ikke er i drift. Dermed er der en merudledning på 439 kg NH<sub>3</sub>-N/år (fra 5.425 til 5.864 kg NH<sub>3</sub>-N/år). I naturafsnittet er det beskrevet, at i perioden hvor forsuringsanlægget ikke er i drift, vurderes det, at i den nærværende liggende ammoniakfølsomme skov Rørskov, giver baggrundsbelastningen og totaldepositionen i alt 10,85 kg N/ha/år. Dermed er den samlede kvælstofbelastning til skoven mindre end skovens konkrete vurderede nedre tålegrænse, og det vurderes, at den ammoniakfølsomme skovs tilstand ikke vil ændre sig som følge af den ansøgte drift, i de perioder hvor forsuringsanlægget ikke er i brug.

Der stilles vilkår ud fra at gyllen syrebehandles hver dag i de 2 måneder hvor forsuringsanlægget er i drift indenfor perioden maj til juli jf. ansøgers oplysninger svarende til minimum 1460 timer, samt at Svovlsyrebehandlingsanlægget skal kontrolleres af producenten inden igangsætning af anlægget i maj måned.

Et af kravene til anlægget i bilag 4 er at *svovlsyrebehandlet gylle må ikke opbevares sammen med ubehandlet gylle.*

Ansøger beskriver:

- at det kan lade sig gøre i praksis, da ejendommen råder over to gyllebeholdere, og som hensyn til nærmeste naboer pumpes den forsurede gylle i denne periode til tanken med fast overdækning.
- Når der som udgangspunkt vælges en drift hvor man kører udvalgte måneder på året, er det ikke svært at tømme beholderen efter forårsarbejdet – og derefter lede den forsurede gylle til opbevaring i en tom beholder. Den forsurede gylle udbringes efter de 1460 timers drift og beholderen fyldes igen med rågylle. På denne måde er der taget størst muligt hensyn til både miljøet og de berørte naboer.

Svendborg Kommune vurderer, at de stillede vilkår og krav i bilag 4 vil afspejle det praktiske mulige.

#### ***Delvis fast bund i alle staldafsnit:***

Det anvendte staldsystem bidrager også til, at BAT-kravet overholdes, og der stilles derfor også vilkår til det anvendte staldsystem – vilkåret er fastsat i afsnittet om produktionsareal.

#### ***Hyppig udslusning af gylle:***

Virkemidlet er ikke brugt som lugtreducerende tiltag, derfor skal der ikke sættes vilkår til teknologien. Jf. teknologilisten, kan det kun bruges som lugtreducerende tiltag, hvor der er tale om fulddrænedede stalde. Da alle stalde i ansøgningen har delvis fast gulv er det ikke tilfældet.

### **Overdækning af gyllebeholder:**

Ansøger har brugt overdækning af gyllebeholder 1 som ammoniakreducerende tiltag, og der stilles vilkår til teknologien ud fra teknologilistens vilkårsforslag til fast overdækning af gyllebeholder med telt. Gyllebeholderen er allerede overdækket, men er ikke indregnet som tiltag i den tidligere miljøgodkendelse, og det er dermed fagligt muligt at bruge tiltaget i ansøgningen som nyt tiltag.

### *Fastsættelse af vilkår*

#### **Anvendelse af svovlsyrebehandling af gylle i svinestalde (staldforsuring)**

- *Der skal drives et anlæg til syrebehandling af gylle fra alle staldene hvor forsøringsanlægget er i drift indenfor perioden maj til juli (minimum 1460 timer). Svovlsyrebehandlingsanlægget skal kontrolleres af producenten inden igangsætning af anlægget i maj måned.*

#### **Overdækning af gyllebeholder**

- *Gyllebeholder nr. 1 skal forsynes med fast overdækning i form af teltoverdækning med indvendigt skørt.*
- *Åbning af teltdugen må kun ske i forbindelse med omrøring, tømning og udbringning af gylle.*
- *Skader på teltoverdækningen skal repareres inden for en uge efter skadens opståen.*
- *Såfremt en skade ikke kan repareres inden for en uge, skal der indgås aftale om reparation inden to hverdage efter skadens opståen. Tilsynsmyndigheden underrettes straks herom.*

#### **Egenkontrol**

- *Der skal føres en logbog for gyllebeholderen, hvori eventuelle skader på teltoverdækningen noteres med angivelse af dato for skaden samt dato for reparation. Logbogen skal opbevares på husdyrbruget i mindst fem år og forevises på tilsynsmyndighedens forlangende.*

### **Ventilation**

Staldanlægget er indrettet med et ventilationsanlæg med 56 afkast fordelt jævnt hen over bygningerne. Miljømæssigt har ventilationssystemet betydning for lugtbelastningen i omgivelserne og ejendommens energiforbrug. Ansøger har beskrevet anlægget tilses og reguleres.

Svendborg Kommune vurderer, at der løbende bør være fokus på driften af ventilatorerne sådan, at der sikres en optimal effekt og begrænset energiforbrug. Ansøger har oplyst, at det er almindelig praksis, at ventilationsanlæg rengøres og vedligeholdes løbende - og oftest ved skift af dyr i et staldafsnit. Det er Svendborg Kommunes vurdering, at den almindelige praksis, om rengøring og vedligehold vil sikre, at ventilationsanlægget fungerer optimalt, og der stilles derfor ikke særlige vilkår til indretning eller drift af ventilationsanlægget.

### **Rengøring**

Formålet med rengøring af stalde er at nedsætte smittetrykket i besætningen, men også at reducere eventuelle miljømæssige gener i form af f.eks. lugt, støv og fluer.

For at begrænse de miljømæssige gener er det Svendborg Kommunes vurdering, at staldanlægget til hver en tid skal renholdes og rengøres, så den miljømæssige påvirkning

begrænses og der opnås en god staldhygiejne, og der stilles vilkår herom. Dette vil bl.a. indebære, at stier holdes tørre, samt at stalde og fodringsanlæg holdes rene.

Ansøger har redegjort for, at staldanlægget rengøres grundigt efter hvert dyreskift, der er fokus på at mindske vandspild, og rengøring i og omkring bygninger foretages jævnligt med henblik på at minimere risikoen for lugt og for at sikre der ikke opstår uhygiejniske forhold.

Svendborg Kommune vurderer, at den valgte metode og hyppighed af rengøring umiddelbart vil sikre en god staldhygiejne og rent omkring anlægget.

- *Staldanlægget skal renholdes og rengøres i et omfang, så der til hver en tid opnås en god staldhygiejne, og de miljømæssige gener begrænses.*

## Miljøpåvirkning fra husdyrbrugets anlæg

I forhold til ammoniakdeposition til naturområder og i særlige tilfælde også i forhold til lugt vurderes belastningen i henhold til emissionen fra produktionsarealet ved nudriften og 8 års driften.

Ansøger har oplyst nedenstående som samlet emission, meremission (8 årsdrift) og meremission (nudrift):

### Samlet resultat af ammoniakberegninger

Samlet emission: **5424,9** (kg NH<sub>3</sub>-N/år)

Meremission (8 års-drift): **3101,6** (kg NH<sub>3</sub>-N/år)

Meremission (nudrift): **3101,6** (kg NH<sub>3</sub>-N/år)

Svendborg Kommune vurderer, at oplysningerne for nudriften og 8 års driften, der er opgivet i den digitale ansøgning, er korrekte, og at disse kan danne grundlag for de efterfølgende vurderinger.

### Ammoniakdeposition til naturområder

Ansøger har udpeget og beskrevet en række naturområder, og husdyrbrugets ammoniakdeposition er beregnet hertil. De valgte naturområder fremgår af miljøkonsekvensrapporten i bilag 1, og af kort under de enkelte beskrivelser af naturkategorierne.

I forhold til de gennemførte beregninger af ammoniakdepositionerne vurderer Svendborg Kommune, at oplysninger om kildehøjder, ruhed og kumulation, er korrekte.

Resultatet af de gennemførte beregninger fremgår af den efterfølgende tabel.

Oversigt af naturpunkter  

Navn:	Kategori:	Opretter:	Kumulation:	Ruhed natur:	Merdeposition (kg N/ha/år):		Totaldeposition (kg N/ha/år):	
					8-års drift	Nudrift:		
Sø N	Kategori 3	Ansøger	0	V	2,3	2,3	3,7	▼
Sø NØ	Kategori 3	Ansøger	0	V	2,4	2,4	4,9	▼
Rørskov - NH3-følsom 2	Kategori 3	Ansøger	0	S	1,3	1,3	2,4	▼
Rørskov - NH3-følsom 1	Kategori 3	Ansøger	0	S	1,6	1,6	3,0	▼
Overdrev ved Mørkholm Skov	Kategori 1	Ansøger	0	Bn	0,0	0,0	0,0	▼
Overdrev ved Thurø	Kategori 1	Ansøger	0	Bn	0,0	0,0	0,0	▼
Karskov - NH3-følsom 3	Kategori 3	Ansøger	0	S	0,6	0,6	1,0	▼
§3 mose - SØ	Kategori 3	Ansøger	0	Bn	0,0	0,0	0,0	▼
§3 mose - S	Kategori 3	Ansøger	0	Bn	0,0	0,0	0,0	▼
§3 mose - V	Kategori 3	Ansøger	0	Bn	0,1	0,1	0,2	▼
§3 mose - NØ	Kategori 3	Ansøger	0	Mk	0,1	0,1	0,2	▼
§3 mose - N	Kategori 3	Ansøger	0	Mk	0,1	0,1	0,2	▼
Rørskov - NH3-følsom	Kategori 3	Ansøger	0	S	1,1	1,1	2,2	▼
§3 mose - SV	Kategori 3	Ansøger	0	Mk	0,2	0,2	0,3	▼
§3 overdrev - SV	Kategori 3	Ansøger	0	Bn	0,1	0,1	0,1	▼
§3 overdrev - NV	Kategori 2	Ansøger	0	Bn	0,0	0,0	0,0	▼

Resultatet opnås med udgangspunkt i, at der er indregnet en ammoniak-reducerende effekt for så vidt angår:

- Delvis fast bund i alle staldafsnit
- Overdækning af ejendommens gyllebeholder 1 på 4.000 m<sup>3</sup>
- Forsuring af husdyrgødningen 1/6 af året

Der er i afsnittet om "Produktionsareal" og "Drift af staldanlæg" fastsat vilkår herom.

### Kategori 1-natur

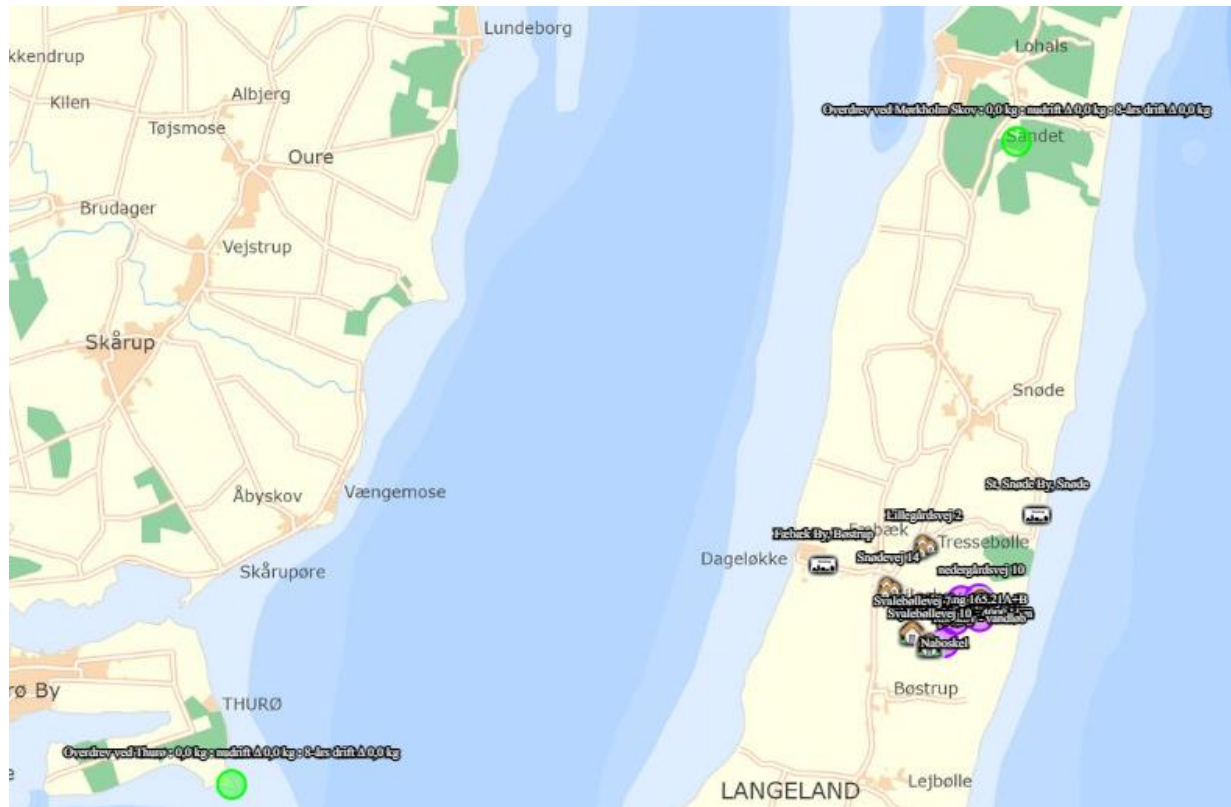
Kategori 1-natur er de ammoniakfølsomme naturområder, som Natura 2000-områderne er udpeget på baggrund af. Naturområderne er kortlagt af Naturstyrelsen i forbindelse med Natura 2000-planlægningen. Der er tale om internationalt beskyttede naturarealer, som vi er særligt



forpligtede til at passe på. Der skal derfor tages særlige hensyn til disse kategori 1-natur i forbindelse med miljøgodkendelser af landbrug.

Ifølge husdyrbrugloven må den totale kvælstofdeposition til kategori 1-natur maksimalt være 0,7 kg N/ha/år, men kun 0,4 eller 0,2 kg N/ha/år, hvis der findes 1 eller flere husdyrbrug i nærheden. Da de i så fald også påvirker naturområdet med kvælstof.

Ansøger har udpeget de to kategori 1-naturområder, som ligger tættest på Nedergårdsvej 2. Der er foretaget beregninger af ammoniakdepositionen til disse naturområder. Kategori 1-naturområderne er vist med grønne cirkler herunder:



Der er i ansøgningssystemet ikke fundet kumulation med andre husdyrbrug i naturpunkterne overdrev ved Thurø (Rev) og overdrev ved Mørkholm Skov.

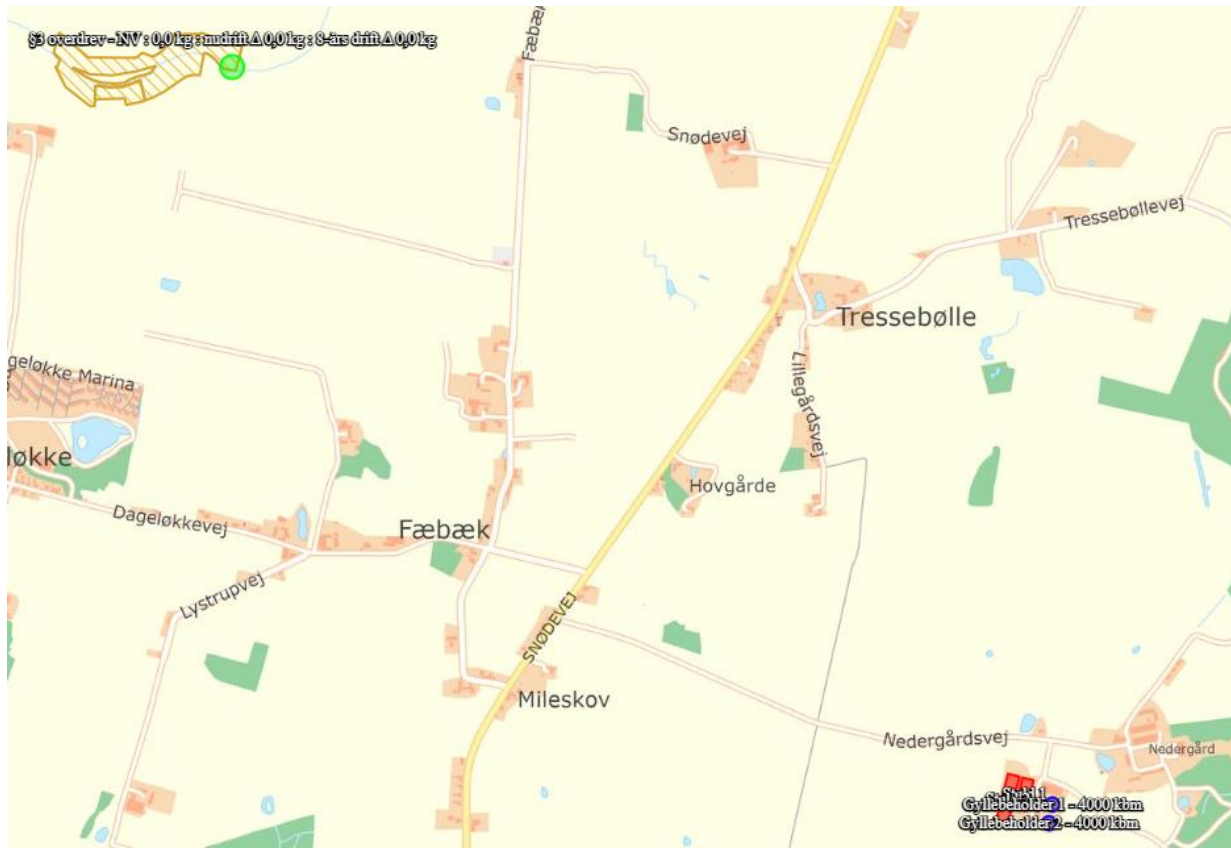
Naturområderne overdrev ved Thurø (Rev) og overdrev ved Mørkholm Skov er beskrevet i miljøkonsekvensrapporten. Totaldepositionen til naturområde overdrev ved Thurø er 0,0 kg/ha/år og 0,0 kg N/ha/år for naturområde overdrev ved Mørkholm Skov. Dermed overholdes husdyrbruglovens grænseværdi på 0,7 kg N/ha/år i husdyrbrugloven.

### **Kategori 2-natur**

Kategori 2-natur er ammoniakfølsom natur beskyttet af Naturbeskyttelseslovens § 3 og beliggende udenfor Natura 2000-områder det kan for eksempel være højmoser og lobeliesøer, heder større end 10 ha, og overdrev større end 2,5 ha.

Ifølge husdyrbrugloven må den totale kvælstofdeposition til kategori 2-natur maksimalt være på 1,0 kg N/ha/år.

Ansøger har udpeget et kategori 2 naturområde, som værende det nærmest beliggende i forhold til Nedergårdsvej 2. Der er lavet en beregning af kvælstofdepositionen til dette naturområde. Naturområdet er vist herunder med orange skravering og den grønne cirkel viser beregningspunktet:



Nærmeste kategori 2 natur er et overdrev der ligger cirka 2,5 km nordvest for staldanlægget.

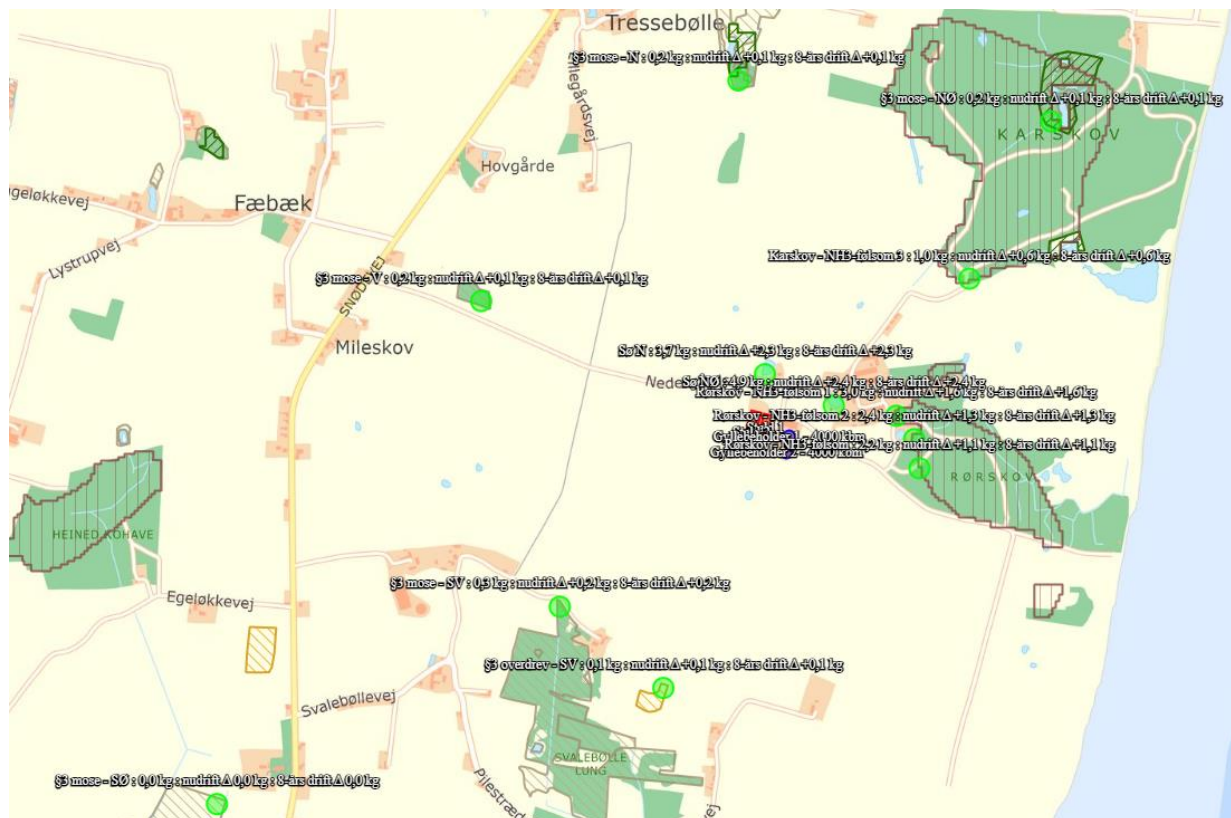
Naturområdet er beskrevet i miljøkonsekvensrapporten under kategori 2. Totaldepositionen og merdeposition til naturområdet er 0,0 kg N/ha/år, og dermed overholdes husdyrbruglovens krav til kategori 2 natur.

### **Kategori 3-natur**

Kategori 3-natur er ammoniakfølsomme naturtyper udenfor Natura 2000-områder, som ikke allerede er omfattet af kategori 1 og 2. Det vil sige heder, moser og overdrev beskyttet efter naturbeskyttelsesloven § 3, og derudover også ammoniakfølsomme skove. Enge, søer og strandenge regnes ikke for ammoniakfølsom natur, og er derfor ikke omfattet af kategori 3.

Hvis kategori 3-natur modtager mere end 1 kg N/ha/år kan kommunen, i henhold til husdyrbrugloven, stille krav til hvor høj kvælstofdepositionen til naturområdet må være. Dette sker efter en konkret vurdering ud fra givne parametre.

Ansøger har udpeget kategori 3-natur i nærheden af Nedergårdsvej 2. Kategori 3-natur (skraverede arealer) og de punkter der er målt ammoniakdeposition til (grønne cirkler), ses på kortet herunder:



De nævnte naturområder er beskrevet i miljøkonsekvensrapporten.

### Rørskov

Den ammoniakfølsomme skov, Rørskov, modtager en merdeposition af kvælstof på 1,1-1,6 kg N/ha/år i 3 udpegede punkter tættest på husdyrbruget. Skoven er udpeget som ammoniakfølsom skov, da den har gammel skovjordbund.

Da skoven modtager mere end 1 kg N/ha/år har Svendborg Kommune foretaget en konkret vurdering af skovens tålegrænse. Der er taget udgangspunkt i flowdiagrammet fra "Notat om Ammoniakfølsomme skove – kortlægning og vejledning – 2016 Kbh. Universitet".

Skovens artsscore, HNV skov-værdi og lokalprioritering (bioscore) er alle lave. Baggrundsbelastningen i området er 7,55 kg N/ha/år (gennemsnit over 3 år, perioden 2019-2021, data fra DCE-Aarhus Universitet). NB det skal bemærkes at i ansøgers materiale er regnet med en baggrundsbelastning på 10,3 i gennemsnit, men der er kommet nye tal siden, og dermed er værdien på 7,55 kg N/ha/år nyeste viden.

Totaldepositionen til skoven er 3 kg N/ha/år i punktet tættest ved husdyrbruget.

Skoven er ikke omfattet af særlige natur, rekreative eller fredningsudpegninger i kommuneplanen, og der er ingen handleplan for området.

Skoven har lav artsscore, kontinuerlig skovdrift, er beskyttet af anden skov i retning mod husdyrbruget og en mindre del af skoven er granplantage, som alle er faktorer der trækker i retning af mindre ammoniakfølsom skov.

Der er ikke søer, vandløb, lavbundsarealer i skoven eller dele af skoven med elle-askeskov, som kunne tyde på vand i skoven.

På baggrund af ovenstående vurderes det samlet, at skovens tålegrænse er i den høje ende af det generelle tålegrænseinterval for skov på 10-20 kg N/ha/år. Det vil sige 15-20 kg N/ha/år.

Da baggrundsbelastningen og totaldepositionen i alt giver 10,55 kg N/ha/år, er den samlede ammoniakbelastning til skoven mindre end skovens konkrete vurderede nedre tålegrænse.

Det vurderes derfor, at den ammoniakfølsomme skovs tilstand ikke vil ændre sig som følge af den ansøgte drift på Nedergårdsvej 2.

Konklusionen af Svendborg Kommunes vurdering er skrevet ind i ansøgers miljøkonsekvensrapport under overskriften § 3 ammoniakfølsom skov – Rørskov 1-2-3.

Ansøger har beregnet effekten af gylleforsuring i scenarieberegning i skema 219718 i husdyrgodkendelse.dk.

Uden gylleforsuring i 2 måneder på bedriften viser beregningerne viser følgende for rørskov:

Rørskov - NH <sub>3</sub> -følsom 2	Kategori 3	Ansøger	0	S	1,5	1,5	2,6	▼
Rørskov - NH <sub>3</sub> -følsom 1	Kategori 3	Ansøger	0	S	1,8	1,8	3,3	▼
Rørskov - NH <sub>3</sub> -følsom	Kategori 3	Ansøger	0	S	1,3	1,3	2,4	▼

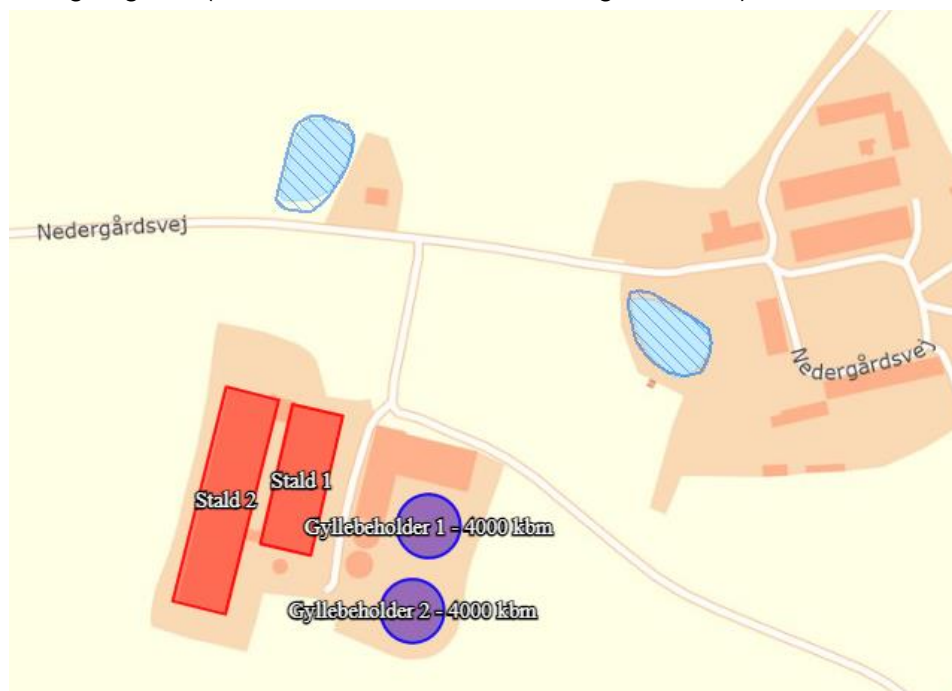
Dermed vil den maksimale merdeposition til Rørskov være 1,8 kg N/ha/år og den maksimale totaldepositionen være 3,3 kg N/ha/år i de perioder hvor gylleforsuringsanlægget ikke er i drift.

Da baggrundsbelastningen og totaldepositionen i alt giver 10,85 kg N/ha/år, er den samlede kvælstofbelastning til skoven mindre end skovens konkret vurderede nedre del af tålegrænsen på 15-20 kg N/ha/år.

Det vurderes derfor, at den ammoniakfølsomme skovs tilstand ikke vil ændre sig som følge af den ansøgte drift på Nedergårdsvej 2, i de perioder hvor forsuringsanlægget ikke er i brug.

### Øvrige §3-beskyttede naturområder

Ansøger har udpeget følgende nærliggende § 3-beskyttede søer, som der også er foretaget beregninger til (søer er vist med blå skravering herunder):





Søer, enge og strandenge er ikke omfattet af husdyrbruglovens kategori 1-,2-, eller 3-natur, men de er beskyttede efter naturbeskyttelseslovens § 3, og deres tilstand må derfor ikke ændres. I følge husdyrbruglovens § 34 skal kommunen i sin vurdering varetage hensynet til natur, der er beskyttet mod tilstandsændringer.

Ifølge DMU notat af 26/06 2005<sup>6</sup>, er der ingen målbar ændring af § 3 natur ved en afsætning af ammoniak på mindre end ca. 1 kg N/ha/år.

Som angivet på ovenstående kort, findes der to søer tæt på ejendommen, som modtager mere end 1 kg N/ha/år. Sø NØ for staldanlæg og sø N for staldanlæg.

Svendborg Kommune har derfor foretaget konkrete vurderinger af disse søer.

Der er beregnet følgende værdier:

#### Oversigt af naturpunkter ? i

Navn:	Kategori:	Opretter:	Kumulation:	Ruhed natur:	Merdeposition (kg N/ha/år):		Totaldeposition (kg N/ha/år):
					8-års drift	Nudrift:	
Sø N	Kategori 3	Ansøger	0	V	2,3	2,3	3,7
Sø NØ	Kategori 3	Ansøger	0	V	2,4	2,4	4,9

Vurderingerne og konklusionerne er skrevet ind i ansøgers miljøtekniske redegørelse under overskriften § 3 søer.

Det skal bemærkes at i ansøgers materiale er regnet med en baggrundsbelastning på 10,3 i gennemsnit for de to søer. Der er kommet nye tal siden, og dermed er der en baggrundsbelastning for Sø N på 9,77 og Sø NØ på 7,55 kg N/ha/år jf. nyeste viden. Dette resulterer i en samlet ammoniakdeposition til Sø N på  $9,77 + 3,7 = 13,47$  kg N/ha/år, og en samlet ammoniakdeposition til Sø NØ på  $7,55 + 4,9 = 12,45$  kg N/ha/år. Tålegrænserne for søerne er vurderet til 20-25 kg N/ha/år, og dermed er søernes tålegrænser ikke overskredet med det ansøgte.

Konklusionen er, at da den samlede ammoniakdeposition til søerne er under søernes konkrete vurderede tålegrænse, vurderes det, at det ansøgte projekt ikke vil ændre de beskyttede søers naturtilstand.

#### **Natura 2000-område**

Natura 2000 er betegnelsen for et netværk af beskyttede naturområder i EU. Områderne skal bevare og beskytte naturtyper og vilde dyre- og plantearter, som er sjældne, truede eller karakteristiske for EU-landene.

Nærmeste Natura 2000-område er habitatområde nr. 100 Centrale Storebælt og Vresen, som findes 3,7 km nordvest for Nedergårdsvej 2. Kvælstofdepositionen til dette område er 0 kg N/ha/år. På grund af den store afstand, vurderer Svendborg Kommune at det ansøgte projekt hverken i sig selv eller i forbindelse med andre planer og projekter kan påvirke Natura 2000-området væsentligt.

Se desuden ovenstående afsnit om kategori 1-natur.

<sup>6</sup> DMU-appendiks praksisnotat af 26/06 2005 [https://mst.dk/media/95275/DMU-appendiks\\_praksisnotat\\_080310.pdf](https://mst.dk/media/95275/DMU-appendiks_praksisnotat_080310.pdf)

### **Samlet vurdering**

Svendborg Kommune vurderer, at

- kravene om maksimalt tilladt totaldeposition for kategori 1- og kategori 2-natur er overholdt.
- der ikke er grundlag for at fastsætte krav til maksimal merdeposition i forhold til andre omkringliggende ammoniakfølsomme naturområder såsom kategori 3-natur og § 3 natur.
- der ikke er nogen påvirkning af internationale naturområder.

Der stilles derfor ikke yderligere vilkår med henblik på at begrænse ammoniakemissionen fra driften af husdyrbruget.

### **Påvirkning af arter med særligt strenge beskyttelseskrav (bilag IV-arter)**

I Danmark findes der 76 dyre- og plantearter, der er omfattet af EF-Habitatdirektivets<sup>7</sup> bilag IV. Disse bilag IV-arter er særlig strengt beskyttede i deres naturlige udbredelsesområde. Beskyttelsen indebærer forbud mod beskadigelse eller ødelæggelse af arternes levesteder, yngle- og rasteområder, både indenfor og udenfor Natura 2000-områderne.

Før kommunen kan træffe afgørelse om godkendelse skal der foretages en konkret vurdering af, om det ansøgte projekt kan beskadige eller ødelægge yngle- eller rasteområder i det naturlige udbredelsesområde for bilag IV-arter, jf. gældende habitatbekendtgørelse<sup>8</sup>.

#### **Bilag IV arter**

##### *Padder*

Bilag IV-arterne stor vandsalamander, springfrø og spidssnudet frø har naturligt udbredelsesområde i den nordlige del af Langeland. Der er dog ingen konkrete fund i området omkring Nedergårdsvej 2.

Stor vandsalamander, springfrø og spidssnudet frø yngler i vandhuller af forskellig størrelse. De skal helst være solbeskinnede, med rent vand og uden fisk. Dybe, kolde eller forurenede vandhuller kan dog være sommerlevested, selv om de ikke egner sig som ynglested. Spidssnudet frø yngler også ved bredden af store søer og i overskyggede ellesumpe.

Der findes en række søer i nærheden af ejendommen. Der er foretaget en nærmere beregning af ammoniakdepositionen til de to nærmest liggende søer. Disse søer vurderes at være næringsrige. Deres tålegrænse, vurderes ikke at blive overskredet som følge af det ansøgte projekt, og det vurderes derfor, at søernes tilstand ikke vil ændre sig. Se tidligere afsnit om § 3-beskyttet natur. Det vurderes på den baggrund, at det ansøgte ikke kan beskadige eller ødelægge bilag IV-padders yngle- eller rasteområder.

##### *Andre bilag IV-arter*

Udover paddearter har sydflagermus også naturligt udbredelsesområde i den nordlige del af Langeland. Svendborg Kommune har dog ikke kendskab til konkrete fund af sydflagermus i nærheden af Nedergårdsvej 2.

---

<sup>7</sup> Rådets direktiv 92/43/EØF af 21. maj 1992 om bevaring af naturtyper samt vilde dyr og planter med senere ændringer.

<sup>8</sup> Bekendtgørelse nr. 1595 af 6. december 2018 om udpegning og administration af internationale naturbeskyttelsesområder samt beskyttelse af visse arter.

Yngle- eller rasteområder for sydflagermus vil kunne påvirkes af projekter, som indebærer forringelse af bygninger, da de yngler i huse. De vil desuden kunne blive påvirket af større ændringer af skovkantens placering, forløb og beskaffenhed.

Da det ansøgte projekt ikke indeholder disse elementer, vurderes det at yngle- eller rasteområder for sydflagermus ikke kan blive beskadiget eller ødelagt, af det ansøgte projekt. Det vurderes desuden, at der ikke findes plantearter, som er optaget i habitatdirektivets bilag IV, litra b, i nærheden af det ansøgte projekt. Det vurderes derfor, at det ansøgte projekt ikke kan ødelægge disse plantearter.

Samlet set vurderes det, at ammoniakdeposition eller øvrige ansøgte ændringer ikke kan beskadige eller ødelægge yngle- eller rasteområder i det naturlige udbredelsesområde for de dyrearter der er optaget i habitatdirektivets bilag IV, litra a eller ødelægge de plantearter, der er optaget i habitatdirektivets bilag IV, litra b.

Påvirkningen fra anlæggets ammoniakdeposition er dermed i overensstemmelse med habitatbekendtgørelsens § 10, stk. 1 og stk. 2.

Der stilles derfor ikke vilkår i forhold til områdets særligt beskyttede arter.

## Lugt

Den primære kilde til lugt fra dyrehold er lugtemission fra stalde. Der vil også kunne forekomme lugt fra gødningsopbevaringsanlæg og ved udbringning. Der foreligger dog kun data og modeller, der kan beregne lugtbelastningen fra stalde til omgivelserne. Det betyder, at lugtgener fra gødningsopbevaringsanlæg og ved udbringning primært reguleres af generelle regler om bl.a. overdækning af gyllebeholdere og oplag af fast gødning, jf. husdyrgødningsbekendtgørelsen, samt om tidspunkter for udbringning og udbringningsmetoder, jf. gødningsanvendelsesbekendtgørelsen<sup>9</sup>.

Lugtbelastningen af omgivelserne angives ved modelberegnete geneafstande og tilhørende genekriterier. Afstanden til naboer skal være længere end de beregnede geneafstande for, at genekriterierne kan overholdes.

Husdyrbruglovens genekriterier er fastlagt i forhold til enkeltliggende bolig<sup>10</sup>, samlet bebyggelse<sup>11</sup> og lokalplanlagt boligområde m.v.<sup>12</sup> i landzone samt eksisterende eller planlagt byzone/sommerhusområde.

Beregningen af geneafstandene foretages både efter FMK-modellen<sup>13</sup> og Miljøstyrelsens lugtmodel (NY)<sup>14</sup>. Geneafstanden fastsættes på baggrund af den længste geneafstand beregnet efter de to modeller. Der er for hver beregningsmodel fastsat tilhørende genekriterier. Det indgår desuden i modelberegningen efter NY model, at geneafstanden reduceres, hvis husdyrbruget er placeret nord for de omkringboende. Omvendt forøges geneafstanden, hvis der ligger andre husdyrbrug med en ammoniakemission på mere end 750 kg NH<sub>3</sub>-N pr. år indenfor 300 m fra byzone og lign. eller samlet bebyggelse eller indenfor 100 m fra enkeltliggende boliger. Dette betegnes kumulation.

---

<sup>9</sup> Bekendtgørelse om anvendelse af gødning, BEK nr. 1551 af 2. juli 2021 med senere ændringer.

<sup>10</sup> Beboelsesbygning på ejendom uden landbrugspligt, som ikke ejes af den ansvarlige for driften.

<sup>11</sup> Beboelsesbygninger på ejendomme uden landbrugspligt, som ikke ejes af den ansvarlige for driften, hvor der inden for en afstand af 200 m ligger flere end 6 beboelsesbygninger på hver sin ejendom uden landbrugspligt, som ikke ejes af den ansvarlige for driften.

<sup>12</sup> Lokalplan i landzone, der er udlagt til boligformål, blandet bolig- og erhvervsformål eller til offentlige formål med henblik på beboelse, institutioner, rekreative formål og lign.

<sup>13</sup> Beskrevet i "Vejledende retningslinjer for vurdering af lugt og begrænsning af gener fra stalde, FMK 2. udgave maj 2002".

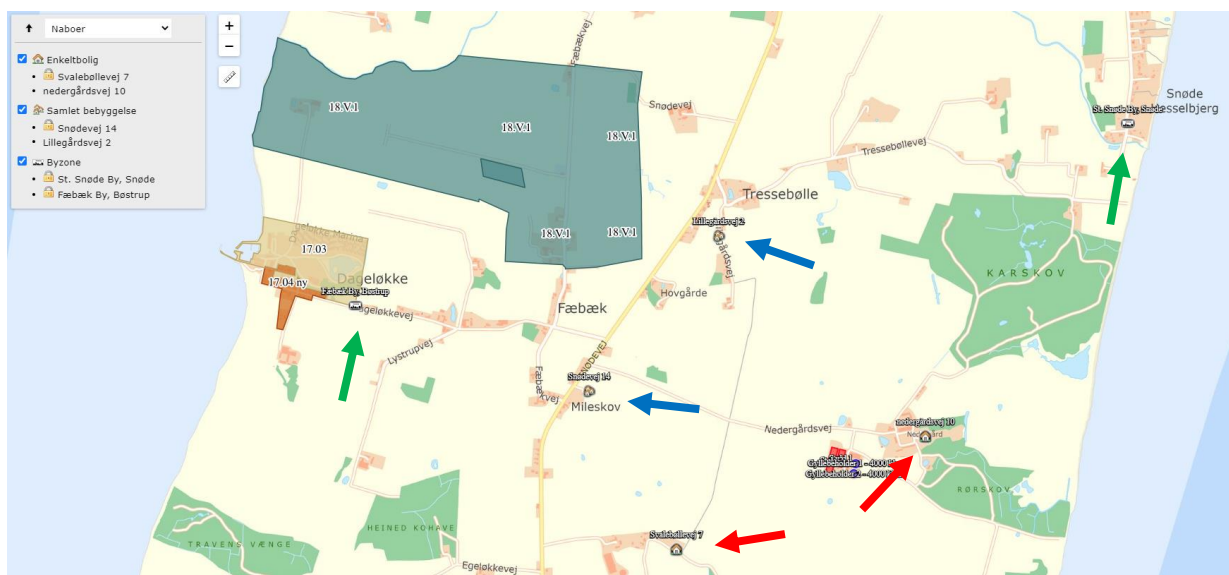
<sup>14</sup> I henhold til "Faglig rapport vedrørende en ny lugtvejledning for husdyrbrug, december 2006, Skov- og Naturstyrelsen" med standardiseret OML-beregning (Operationelle Meteorologiske Luftkvalitetsmodeller).



Lugtmissionen fra husdyrbruget på Nedergårdsvej 2 er i ansøgningssystemet beregnet ud fra produktionsarealets størrelse i m<sup>2</sup> og de fastsatte emissionsfaktorer for de ansøgte dyretyper og staldsystemer (se afsnittet omkring "Produktionsareal" og "Drift af staldanlæg"). Ansøger har ikke indregnet effekt af lugtreducerende teknologi. Da dyretyper og produktionsarealer i nudrift svarer til det ansøgte, er den beregnede lugtmission uændret.

Ansøger har beskrevet og vurderet beliggenheden af de nærmeste enkeltliggende boliger, nærmeste beboelsesbygninger i samlet bebyggelse samt nærmeste byzone og sommerhusområde. Svendborg Kommune er enig i ansøgers udpegninger, idet der ikke er lokalplanlagte boligområder m.m. tættere på husdyrbruget end de udpegede boliger i samlet bebyggelse. Svendborg Kommune har desuden beregnet lugtgeneafstanden til samlet bebyggelse udløst af Lillegårdsvej 2 idet det er cirka samme afstand som samlet bebyggelse udløst af Snødevej 14. Det er ligeledes korrekt, at ansøger ikke har indregnet kumulation jf. husdyrbruglovens begreber ved nogen af de udpegede boliger eller områder, da der ikke ligger andre større husdyrbrug tæt på.

På oversigtskortet fra husdyrgodkendelse.dk herunder er de udpegede beregningspunkter vist med røde pile (enkeltboliger), blå pile (boliger i samlet bebyggelse) og grønne pile (byzone og sommerhusområde).



Ansøger har i ansøgningssystemet gennemført en beregning af lugtbelastningen ved ovenstående beregningspunkter. Resultatet fremgår af den efterfølgende tabel.

## Samlet resultat af lugtberegning ? i

Bebyggelse	Kumulation	Model	Ukorrigeret geneafstand (m)	Korrigeret geneafstand (m)	Vægtet gennemsnitsafstand (m)	Genekriterie overholdt
 nedergårdsvej 10	0	NY	320,4	320,4	422,8	Ja
 Svalebøllevvej 7	0	NY	320,4	320,4	827,7	Ja
 Lillegårdsvej 2	0	NY	653,5	653,5	1144,6	Ja
 Snødevej 14	0	NY	653,5	653,5	1159,2	Ja
 Fæbæk By, Bøstrup	0	NY	851,4	851,4	2286,3	Ja
 St. Snøde By, Snøde	0	NY	851,4	851,4	2018	Ja

Beregningerne viser, at de vægtede gennemsnitsafstande fra husdyranlægget til alle typer af beboelser og områder er længere end de krævede geneafstande. Beskyttelsesniveauet for lugt er således overholdt, og Svendborg Kommune vurderer, at lugt fra staldanlægget ikke medfører en væsentlig påvirkning af omgivelserne. Der stilles derfor ikke yderligere vilkår til begrænsning af lugt fra husdyrbruget.

Under afsnittet "Rengøring" har Svendborg Kommune begrundet det stillede vilkår vedrørende rengøring af staldanlæg med henblik på at sikre, at lugtgener begrænses mest muligt.

## Støj

Det er Svendborg Kommunes vurdering, at støj fra husdyrbrug skal håndteres og vurderes i henhold til Miljøstyrelsens gældende vejledninger om "Ekstern støj". Det betyder blandt andet, at der i miljøgodkendelsen skal fastsættes støjgrænser, der sikrer, at omgivelserne ikke belastes med støj, der er større end støjgrænserne. Samtidig skal der gennemføres en vurdering af, om de fastsatte støjgrænser kan overholdes. Denne vurdering tager udgangspunkt i ansøgers oplysninger om *støjemissionen*, og Svendborg Kommunes orienterende beregning af *støj-immissionen* (støjbelastning) i de nærmeste omgivelser.

Emissionen bestemmes med udgangspunkt i oplysninger om de væsentligste støjkloder herunder placering, kildestyrke, driftstid, afskærmning mv. Immissionen bestemmes ved beregning med udgangspunkt i emission, afskærmning, afstands-dæmpning mv.

Støj fra husdyrbrug forekommer dels fra selve driften og dels fra transport til og fra ejendommen. Det betyder, at driftsstøjen inkluderer støj fra stationære støjkloder og fra den interne transport på ejendommen.

I vedlagte bilag 4 fremgår oplysninger om emission og beregning af immissionen.

### Støjgrænser

Husdyrbruget på Nedergårdsvej 2 er placeret i det åbne land, og afstanden til nærmeste byzone og sommerhusområde ligger henholdsvis 2,3 og 2,0 km fra husdyrbruget. Afstanden til nærmeste lokalplanlagte område udlagt til boliger er større end 2 km. Afstanden til disse

områder er stor, og derfor vil det for det konkrete husdyrbrug kun være relevant at fastsætte støjgrænser for boliger i det åbne land.

Ifølge Miljøstyrelsens vejledning nr. 5/1984, bør støj fra landbrugsdrift ikke være større ved boliger i det åbne land end de grænseværdier, der er vist i den efterfølgende tabel.

Mandag-fredag kl. 7-18 (8 timer) Lørdag kl. 7-14 (7 timer)	Alle dage kl. 18-22 (1 time) Lørdag kl. 14-18 (4 timer) Søn- og helligdag kl. 7-18 (8 timer)	Alle dage kl. 22-7 (½ time)	Alle dage kl. 22-7 Maksimal værdi
55 dB(A)	45 dB(A)	40 dB(A)	55 dB(A)

*Støjbidraget (bortset fra maksimalværdien) måles som det ækvivalente, konstante, korrigerede støjniveau i dB(A) (referencelydtrykket 20 µPa). Tallene i parenteserne angiver midlingstiden inden for den pågældende periode. Støjgrænsen er gældende 15m fra bolig ved nærmeste opholdsareal. Er boligen nærmeste punkt gælder støjgrænsen her.*

Svendborg Kommune vurderer, at der skal stilles vilkår om, at Miljøstyrelsens vejledende støjgrænser skal overholdes.

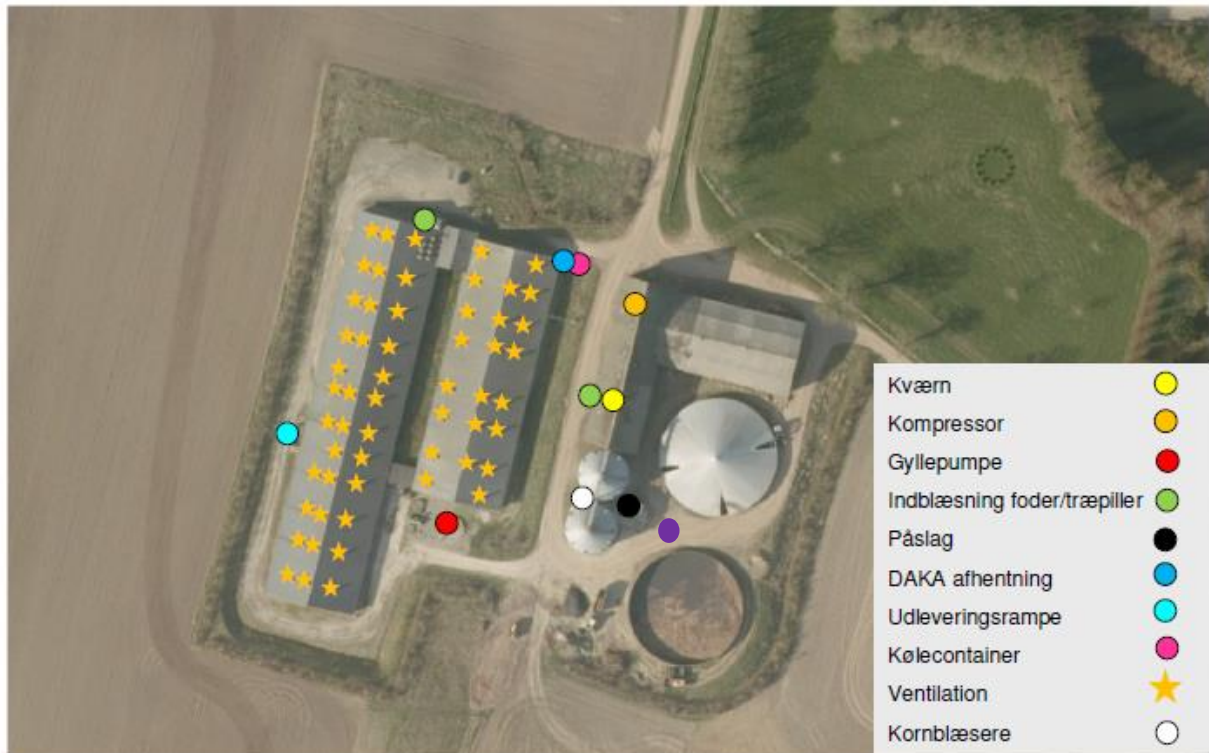
### Støjemission

Ansøger har i miljøkonsekvensrapporten redegjort for relevante støjkloder og placeringen af disse. Der er tale om følgende støjkloder:

- Ventilationsanlæg
- Indblæsning af foder
- Gyllepumpe ved stald
- Intern transport (- landbrugsmaskiner og transport til og fra ejendommen)
- Støj fra grise i forbindelse med af- og pålæsning.
- Kværn
- Kompressor
- Kølecontainer
- Påslag (rist, hvor foder falder ned, og snegles op i silo)

Det er efterfølgende oplyst, at der nord for den vestligste staldbygning er en silo, som fyldes med træpiller ca. to gange om året, og ved udbringning af gylle suges gyllen op fra tanken ved hjælp af en traktordrevet pumpe. Endelig er det oplyst, at foder i siloerne beluftes, vha. blæsere på hver silo.

Placeringen af støjkloderne fremgår af det efterfølgende oversigtskort fra miljøkonsekvensrapporten. Svendborg Kommune har indsat placeringen af en traktordrevet pumpe, der anvendes, når gyllebeholderne skal tømmes (lilla cirkel ●).



#### Stationære støjkilder, der kan udelades af vurdering

Svendborg Kommune vurderer, at kilder, der er placeret indendørs i lukkede bygninger, ikke medfører et væsentligt støjbidrag, og at de derfor ikke skal indgå i den samlede vurdering af støj fra husdyrbruget. På samme måde vil eldrevne støjkilder oftest heller ikke medføre et væsentligt støjbidrag, dog under forudsætning af, at driften af kilden ikke medfører støj på anden vis. Ansøger har oplyst, at kværn og kompressor er placeret indendørs, og at kølecontainer og gyllepumpe, der pumper fra staldanlæg til beholder, er eldrevet. Det oplyses, at den støjende del på kølecontaineren er en kølekompressor, der ikke støjer væsentligt mere end et almindeligt køleskab. Endelig oplyses det, at der ikke er nogen støjende del ved påslaget, idet foderet fraføres med snegl til lager, og at sneglen er eldrevet.

Med det udgangspunkt er det Svendborg Kommunes vurdering, at der i støjmæssig sammenhæng ikke vil være et væsentligt støjbidrag fra kværn, kompressor, eldrevet gyllepumpe, kølecontainer og påslaget, og disse kilder kan derfor udelades af den efterfølgende vurdering af støjen fra anlægget.

#### Støj fra dyrehold

Klagenævnet<sup>15</sup> har redegjort for, at der med henvisning til Miljøstyrelsens vejledninger ikke er vejledende støjgrænser for dyrehold, og at støj fra dyr mest hensigtsmæssigt reguleres i forhold til placering og afstand til de omkringboende eller ved at begrænse tidspunktet for støjpåvirkningen. For husdyrbruget på Nedergårdsvej 2 er udleveringsrampen placeret mod vest på den vestligste staldbygning. Nærmeste bolig, der ikke ejes af husdyrbrugets ejer ligger ca. 670 m mod sydvest. Umiddelbart er det Svendborg Kommunes vurdering, at afstanden til nærmeste bolig sikrer, at der ikke opstår væsentlige støjgener i forbindelse med ind- og udlevering af dyr, og der stilles derfor ikke særlige vilkår til begrænsning af støj fra dyreholdet. Svendborg Kommune vurderer dog, at der skal fastsættes et generelt vilkår om, at dyreholdet

<sup>15</sup> Sag 19/05023 af 25. januar 2021, [Afgørelse \(naevneneshus.dk\)](http://naevneneshus.dk)

ikke må give anledning til gener i omgivelserne, som efter tilsynsmyndighedens vurdering er væsentlige.

### Støj fra intern transport

Intern transport kan også bidrage til støjbelastningen i omgivelserne. Ansøger har oplyst, at den interne transport primært forårsages af transportere, der kører til og fra ejendommen med dyr, gylle, korn og foder. Det kan udenfor høst- og gylle-sæsonen forventes, at der dagligt vil forekomme 1-2 transportere, hvoraf størstedelen af transporterne vil forekomme i perioden fra 06.00-18.00.

I perioderne, hvor gylle køres ud på markerne, har ansøger har oplyst, at der maksimalt vil kunne forekomme cirka 48 transportere pr. døgn. Disse transportere kan forekomme hele døgnet, men vil typisk forekomme i perioden fra 06.00-22.00.

Det er Svendborg Kommunes vurdering, at det begrænsede antal kørsler til og fra ejendommen i hverdagen vil være uden betydning for den samlede støjbelastning fra husdyrbruget, når dette i øvrigt sammenholdes med afstanden til de nærmeste naboer. I perioden med gyllekørsel og høst kan den interne transport sandsynligvis give anledning til et mindre støjbidrag. Der er dog tale om en forholdsvis begrænset periode og forholdsvis stor afstand til de omkringboende. Sammenlagt vurderer Svendborg Kommune derfor, at støjbidraget fra intern transport ikke er væsentligt, og denne støjkilde inddrages derfor ikke i den videre vurdering af den samlede støjbelastning i omgivelserne.

### Samlet vurdering af primære støjkilder

Med udgangspunkt i ovenstående vurderer Svendborg Kommune, at den videre vurdering af støjbelastningen i omgivelserne skal tage udgangspunkt i følgende støjkilder:

- Ventilation
- Foderindblæsning
- Indblæsning af træpiller
- Blæsere ved fodersiloer anvendt til beluftning
- Traktordrevet gyllepumpe ved fyldning af gyllevogn

### *Støj-immission*

Med udgangspunkt i de væsentligste støjkilder, placeringen og driften af disse har Svendborg Kommune gennemført en orienterende beregning af støjbelastningen i de punkter, der fremgår af det efterfølgende oversigtskort.

Ifølge retspraksis<sup>16</sup> kan der i vurderingen af, om de fastsatte støjgrænser overholdes, ses bort fra boliger, der ejes af samme ejer af husdyrbruget<sup>17</sup>, hvor husdyrbruget ifølge husdyrbrugloven er defineret som *husdyranlægget (stalde mv) med et produktionsareal på mere end 100 m<sup>2</sup>, gødnings- og ensilageopbevaringsanlæg og andre driftsbygninger, der ligger på samme ejendom.*

Ejer af husdyrbruget på Nedergårdsvej 2 er Nedergård og Charlottelund Godser A/S, som ejes af Caspar Sophus Christian Andrea Jebsen. Selve husdyrholdet ejes af Rubenlund Agro A/S.

Det fremgår af ejendomsopslag, at følgende boliger ejes af Nedergård og Charlottenlund Godser A/S eller af Caspar Sophus Christian Andrea Jebsen: Nedergårdsvej 1, 2, 4, 6, 8,10, 12, 14, og 16.

---

<sup>16</sup> NMK-135-00026, [Afgørelse | Miljø- og Fødevareklagenævnet \(naevneneshus.dk\)](#)

<sup>17</sup> Retspraksis for støj fra landbrug er forskellig fra gældende regler og retspraksis for håndtering af lugt, idet der i lugtberegningen for husdyrbrug ses bort fra boliger, der ejes af driftsherren selv. Derfor vil der i denne godkendelse være forskel på fastlæggelsen af nærmeste bolig mellem afsnittene om støj og lugt/afstandskrav.



Nærmeste boliger, der ikke ejes af ejer af husdyrbruget, er derfor placeret på Svalebøllevej 10, Lillegårdsvej 8 og Lunghavevej 4 henholdsvis ca. 670 m sydvest, ca. 790 m nordvest og ca. 700 m syd for husdyranlægget.



Beregningen er gennemført med Svendborg Kommunes støjberegningsværktøj, der er udarbejdet af det tidligere Grontmij/Carl Bro, som akkrediteret støjrådgiver. Beregningsprogrammet kan beregne støjen i en afstand af 499 m fra husdyrbruget. Da afstanden til de omkringliggende boliger er større end 499 m er beregningsresultatet afstandskorrigeret.<sup>18</sup>

Svendborg Kommune gør opmærksom på, at den gennemførte beregning af anlæggets støjbelastning i omgivelserne kan sidestilles med en orienterende støjmåling. Beregningen kan derfor udelukkende anvendes til at vurdere, om der er behov for en egentlig støjdokumentation "Miljømåling – ekstern støj" efter gældende bekendtgørelser og Miljøstyrelsens gældende vejledninger. En sådan dokumentation kan udelades, hvis det med stor sandsynlighed kan fastslås, at de fastsatte støjrænsere overholdes.

Beregningsforudsætninger fremgår af vedlagte bilag 4 og resultatet af den gennemførte beregning fremgår af den efterfølgende tabel:

---

<sup>18</sup>  $LA_{eqR} = LA_{eqr} + 20 \cdot \log(r/R)$ , hvor  $r$  er måleafstanden, hvor  $LA_{eq}$  er beregnet, og  $R$  er den afstand, hvor støjen ønskes beregnet.

	Beregningspunkt	Mandag-fredag kl. 7-18 (8 timer) Lørdag kl. 7-14 (7 timer)	Alle dage kl. 18-22 (1 time) Lørdag kl. 14-18 (4 timer) Søn- og helligdag kl. 7-18 (8 timer)	Alle dage kl. 22-7 (½ time)
	<b>Støjgrænser</b>	<b>55 dB(A)</b>	<b>45 dB(A)</b>	<b>40 dB(A)</b>
R1	Lillegårdsvej 8	32 (37)	30 (35)	31 (36)
R2	Svalebøllevvej 10	32 (37)	33 (38)	36 (41)
R3	Lunghavevej 4	31 (36)	32 (37)	35 (40)

Det skønnes, at beregningerne er behæftet med en usikkerhed på +/- 5 dB(A). Såfremt det med rimelig sikkerhed skal kunne fastslås, at de fastsatte støjgrænser kan overholdes – og at en egentlig støjdokumentation kan undlades - skal resultatet plus usikkerheden være mindre end eller lig med de fastsatte støjgrænser. Tal i parentes angiver beregningsresultatet med usikkerheden.

Under hensyntagen til usikkerheden på beregningerne fremgår det, at de fastsatte støjgrænser overholdes med stor margin i dag- og aftentimerne. I natperioden viser beregningerne, at støjgrænsen overholdes ved beregningspunkt R1 og R2. I punktet R2, der er nærmeste bolig, er der umiddelbart en mindre overskridelse på 1 dB(A).

De betydende støjkluder indenfor natperioden er foderindblæsning, gyllepumpe og beluftning af foder. Det er i beregningen forudsat, at disse tre kilder er i drift indenfor samme referenceperiode (dvs. indenfor samme halve time). Samtidig er det kommunens vurdering, at den anvendte kildestyrke for foderindblæsning kan være overestimeret. Da samtidig drift af alle tre kilder er meget usandsynlig, kildestyrken for foderindblæsning kan være overestimeret og overskridelsen i øvrigt ligger indenfor usikkerheden er det Svendborg Kommunes vurdering, at det vil være rimeligt at konkludere, at den fastsatte støjgrænse med stor sandsynlighed også kan overholdes i beregningspunktet R2.

Svendborg Kommune vurderer, at der ikke skal fastsættes særlige vilkår til begrænsning af støjen fra husdyrproduktionen. Dog stilles der et generelt vilkår om, at Svendborg Kommune – hvis det vurderes at være nødvendigt – kan bede om at få gennemført en egentlig dokumentation af støjbelastningen – dog højst én gang årligt.



## Fastsættelse af vilkår

- Husdyrbrugets samlede bidrag til det ækvivalente, korrigerede støjniveau målt i dB(A) og målt i ethvert punkt ved naboer eller deres opholdsarealer må ikke overstige følgende værdier:

Mandag-fredag kl. 7-18 (8 timer) Lørdag kl. 7-14 (7 timer)	Alle dage kl. 18-22 (1 time) Lørdag kl. 14-18 (4 timer) Søn- og helligdag kl. 7-18 (8 timer)	Alle dage kl. 22-7 (½ time)	Alle dage kl. 22-7 Maksimal værdi
55 dB(A)	45 dB(A)	40 dB(A)	55 dB(A)

Støjbidraget (bortset fra maksimalværdien) måles som det ækvivalente, konstante, korrigerede støjniveau i dB(A) (referencydtrykket 20 µPa) i punkter 1,5 m over terræn. Tallene i parenteserne angiver midlingstiden inden for den pågældende periode. Støjgrænsen er gældende 15m fra bolig ved nærmeste opholdsareal. Er boligen nærmeste punkt gælder støjgrænsen her.

- Dyreholdet må ikke give anledning til støjgener ved de omkringliggende boliger, som er væsentlige efter tilsynsmyndighedens vurdering.
- Hvis der efter tilsynsmyndighedens vurdering opstår væsentlige støjgener fra dyreholdet, skal der foretages støjreducerende tiltag. Inden etablering skal tiltag accepteres af tilsynsmyndigheden.
- Hvis tilsynsmyndigheden anser det for nødvendigt, skal den ansvarlige for husdyrbruget dokumentere, at de fastsatte støjgrænser kan overholdes. Denne dokumentation kan dog kun kræves én gang årligt.

Dokumentationen skal foretages i form af målinger eller beregninger efter Miljøstyrelsens retningslinjer.

Målingerne/beregningerne skal udføres af en person eller et firma, der er at finde på Miljøstyrelsens sidst reviderede liste over firmaer/personer, der er godkendte til at udføre Miljømåling – ekstern støj.

Målinger/beregninger skal udføres efter Miljøstyrelsens vejledninger om beregning og målinger af ekstern støj fra virksomheder (Vejledning nr. 5/1984 – Ekstern støj virksomheder, Vejledning nr. 6/1984 – Måling af ekstern støj fra virksomheder, Vejledning nr. 5/1993 – vejledning om beregning af ekstern støj fra virksomheder), og skal desuden være i overensstemmelse med Miljøstyrelsens gældende bekendtgørelse om kvalitetskrav til miljømålinger udført af akkrediterede laboratorier, certificerede personer.

Hvis det kan konstateres, at de fastsatte støjgrænser ikke kan overholdes, skal der senest 2 mdr. efter at resultatet foreligger sendes en redegørelse for, hvordan støjen kan reduceres, så de fastsatte støjgrænser kan overholdes.

Redegørelsen skal indeholde en tidsplan for gennemførelse af eventuelle støjdæmpende foranstaltninger, og et økonomisk overslag over de foreslåede ændringer.

## Rystelser

Ansøger har redegjort for, at tung trafik til og fra anlægget kan medføre rystelser og vibrationer som kan mærkes ved nærmeste bolig på Nedergårdsvej 1 (ejes af ejer af husdyrbruget). Nedergårdsvej 1 ligger ca. 13 m fra vejen – se det efterfølgende oversigtskort.



Svendborg Kommune vurderer, at hvis rystelser skal kunne medføre en væsentlig påvirkning af de omkringliggende boliger, skal der være tale om en væsentlig aktivitet som f.eks. forbi kørsel af transporter med en vis hastighed eller på meget ujævn vej ligesom, at boligen skal ligge tæt ved vejen.

Selvom alle transporter vil foregå forbi nærmeste bolig på Nedergårdsvej 1, er det Svendborg Kommunes vurdering, at hastigheden vil være lav forbi boligen, idet det forventes, at transporter vil bremse for at svinge ind til husdyrbruget, og ved udkørsel vil transporterne ikke nå at komme op i særlig høj fart. Sammenholdt med, at boligen ligger ca. 13 m fra vejen, og vejen i øvrigt er asfalteret er det Svendborg Kommunes vurdering, at boligen på Nedergårdsvej 1 ikke vil udsættes for væsentlige rystelser. Der vurderes ikke at være andre kilder på husdyrbruget, der kan give anledning til rystelser.

## Transport

De miljømæssige gener forbundet med transport vil primært være støj, lugt og støv. Lugtgener vil oftest kun forekomme ved gyllekørsel. Støvgener vil oftest kun være et problem ved kørsel på grus- og markveje, og hvis naboerne ligger tæt ved kørselsvejen. Støjgener vil sandsynligvis opleves som værende mest generende i aften- og i de tidlige morgentimer.

Ansøger har oplyst, at antallet og typer af transportere er uændret fra nudrift til ansøgt drift, og transportruten foregår fra Snødevej til Nedergårdsvej – se det efterfølgende oversigtskort.



Ind- og udkørsel til husdyrbruget foregår fra Nedergårdsvej tæt ved Nedergårdsvej 1, der ejes af husdyrbruget. Nedergårdsvej er asfalteret.

Der er afgivet følgende oplysninger om antallet af transportere og tidspunkter for transporterne.

Transporttype		
	Antal transportere* pr. år	Tidspunkt på døgn
Smågrise (til)	104	Hverdage 06.00-18.00
Slagtesvin (fra)	104	Hverdage 06.00-18.00
Døde dyr	156	Hele døgnet
Råvarer	104	Hverdage 06.00-18.00
Eget korn	148 fordelt over 3 uger	Kan forekomme hele døgnet
Gylleudbringning	250 fordelt med ca. 65 % af transporterne fordelt over 2 uger i foråret og 35 % fordelt over 1 uge i efteråret.	Primært Hverdage 06.00-22.00 – men kan forekomme hele døgnet
<b>Total</b>	<b>866</b>	

- *Én transport omfatter både til- og frakørsel*

Svendborg Kommune vurderer, at i hverdage kan der forekomme 1-2 daglige transportere til og fra ejendommen. Ved de sæsonprægede aktiviteter, som høst og gylleudkørsel, er det oplyst, at der maksimalt vil forekomme 48 transportere pr. døgn, når der er tale om gyllekørsel. Antallet af kørsler med korn er færre end ved gyllekørsel i foråret, og Svendborg Kommune vurderer derfor, at de 48 transportere pr. døgn vil være et maksimum for kørsler både ved høst og når gylle skal udbringes.

Der er langt til nærmeste bolig, der ikke ejes af ejer af husdyrbruget. Nærmeste bolig ligger på Nedergårdsvej 1 (ejes af ejer af husdyrbruget) og vil påvirkes af alle transportere til og fra ejendommen.

Omfanget af transporter i hverdagene er dog begrænset, og vil primært foregå indenfor tidsrummet 06.00-18.00. Antallet af transporter øges ved høst og ved gylleudbringning, men vil kun foregå i begrænsede perioder af året. Sammenholdt med, at antallet af transporter er uændrede, er det Svendborg Kommunes vurdering, at transport til og fra husdyrbruget ikke vil give væsentlige gener for de omkringboende.

## Støv

Der vil kunne forekomme støvgener i forbindelse med intern/ekstern transport samt håndtering af halm, foder og korn.

Ansøger har beskrevet at der ikke sker ændring i forhold til nudriften, samt at håndtering af korn vil ske ved de to Amerikanersiloer.

Svendborg Kommune vurderer på baggrund af ansøgers oplysninger, at husdyrbruget ikke vil give anledning til væsentlige støvgener primært da håndtering af korn sker ved de to siloer der er placeret væk fra nærmeste enkeltbolig samt at kornkværnen og foderblandeanlægget er placeret indendørs. Boligen Nedergårdsvej 1 ligger ved udkørslen fra staldene fra grusvej til asfaltvej. Det vurderes, at der evt. kan være støvgener til denne bolig. Boligen er en del af samme matrikel, og dermed en del af ejendommen.

Svendborg Kommune stiller følgende vilkår med henblik på håndtering af eventuelle støvgener:

### *Fastsættelse af vilkår:*

- *Driften må ikke give anledning til støvgener uden for ejendommens areal, som er væsentlige efter tilsynsmyndighedens vurdering.*
- *Hvis der efter tilsynsmyndighedens vurdering opstår væsentlige støvgener, skal der foretages støvreducerende tiltag. Inden etablering skal tiltag accepteres af tilsynsmyndigheden.*

## Lys

Ansøger har beskrevet lyskilderne.

Svendborg Kommune vurderer, at da det drejer sig om lukkede stalde er der ikke direkte generende lys fra indendørsproduktionen. Arbejdsgangen omkring håndtering og blanding af foder foregår primært indendørs. Der er afskærmende beplantning omkring en del af bygningerne. Det kraftige lys ved udleveringsrampen vil blive skærmet af bygningerne i forhold til nærmeste bolig på Nedergårdsvej 1. Boligen på Nedergårdsvej 1 vil kunne se den nordlige del af anlægget, hvor der er placeret almindelige udendørs lamper uden et kraftigt arbejdslys. Boligen ligger cirka 111 m fra nærmeste lyskilde. Svendborg Kommune vurderer, at lyspåvirkningen fra disse ikke vil være væsentlig.

Svendborg Kommune vurderer på grundlag af omfanget af udebelysning samt afstand til og beliggenhed i forhold til nærmeste nabobeboelser, at husdyrbruget ikke vil give anledning til væsentlige lysgener.

Svendborg Kommune fastsætter følgende vilkår med henblik på håndtering af eventuelle lysgener.



**Fastsættelse af vilkår:**

- Udenfor ejendommens areal må der ikke være lysgener, der er væsentlige efter tilsynsmyndighedens vurdering.
- Hvis der opstår væsentlige lysgener, skal der foretages lysregulerende tiltag. Inden etablering skal tiltag accepteres af tilsynsmyndigheden.

**Skadedyr**

Formålet med at bekæmpe skadedyr er at tage hensyn til omkringliggende beboelser. Den mest almindelige gene fra skadedyr er fluegener, men rotter og mus kan også udgøre en væsentlig gene.

Ansøger har i miljøkonsekvensrapporten beskrevet, at skadedyr forebygges og bekæmpes på følgende måde:

- Fluer bekæmpes via rengøring, hyppig udslusning, forsuring og rovfluer.
- Mus og rotter via serviceaftale

Forebyggelse af fluegener kræver først og fremmest en god gødningshåndtering, og en generel god staldhygiejne med fjernelse af gødnings- og foderrester. Der er tidligere fastsat vilkår om rengøring, der skal sikre, at der opretholdes en god staldhygiejne.

Forebyggelse af rotter og mus sker bla. ved at sikre, at der hvor foder håndteres og opbevares skal der renholdes og vedligeholdes, og der stilles vilkår herom. Bekæmpelse af rotter skal ske i henhold til aftale med autoriseret rottebekæmper, f.eks. via den kommunale ordning.

Det er Svendborg Kommunes vurdering, at forebyggelse og bekæmpelse af skadedyr skal tage udgangspunkt i de nyeste retningslinjer fra Agroøkologi, Aarhus Universitet, tidligere Statens Skadedyrlaboratorium, og der stilles vilkår herom.

Svendborg Kommune vurderer, at ansøgers tiltag til forebyggelse og bekæmpelse er i overensstemmelse med retningslinjerne.

**Fastsættelse af vilkår:**

- Der skal foretages en effektiv forebyggelse og bekæmpelse af skadedyr (fluer, rotter mv.) på ejendommen. Bekæmpelsen skal være i overensstemmelse med de nyeste retningslinjer fra Agro, Institut for Agroøkologi, Aarhus Universitet, tidligere Statens Skadedyrlaboratorium.
- Hvor foder opbevares og håndteres, skal der renholdes og vedligeholdes, så der ikke opstår risiko for tilhold af skadedyr (rotter m.v.).

**Medicin**

Ansøger har oplyst, at medicin opbevares i staldene, medicinrester og kanyler opbevares utilgængeligt i lukkede beholdere i staldens teknikrum og afleveres til godkendt renovatør for risikoaffald.

Svendborg Kommune vurderer, at der ikke er behov for at stille vilkår vedr. opbevaring og håndtering af medicin.

## Påvirkning af jord, grundvand og overfladevand

Ved godkendelse af en husdyrproduktion, skal det sikres, at produktionen ikke vil give anledning til en væsentlig påvirkning af bla. jord, grundvand og overfladevand.

I den sammenhæng er det Svendborg Kommunes vurdering, at særligt opbevaring og håndtering af husdyrgødning, olieholdige produkter, kemikalier samt håndtering af spildevand er miljøparametre, der kan have betydning for påvirkningen af jord, grundvand og overfladevand. I det efterfølgende vurderes disse parametre i forhold til mulig påvirkning, og om der skal fastsættes vilkår til driften.

### Gødningsproduktion, opbevaring og håndtering

Der er i husdyrgødningsbekendtgørelsen og gødningsanvendelsesbekendtgørelsen fastsat en række krav til opbevaring, håndtering og anvendelse af husdyrgødning.

I forbindelse med denne godkendelse gennemføres der en vurdering af, om gældende regler kan overholdes for såvidt angår opbevaringskapacitet i gyllebeholder, idet manglende opbevaringskapacitet kan medføre risiko for uheld og dermed forurening af jord, grundvand mv.

Desuden foretages der en vurdering af risikoen for forurening af jord og grundvand ved håndtering af gylle.

### Gødningsproduktion og opbevaringskapacitet

Ansøger har redegjort for følgende gødningsproduktion og opbevaringskapacitet:

Gødnings type	Mængde Inkl. regnvand, spildevand mv. m <sup>3</sup> /år	Opbevaring	Opbevaringskapacitet m <sup>3</sup>
Gylle	11.500 – 13.000 Effekt overdækning G1 637 m <sup>3</sup>	Gyllebeholder 1	4.000
		Gyllebeholder 2	4.000
		Fortank og kanaler	500
<b>Ialt</b>	<b>10.860 – 12.360</b>		<b>8.500</b>

Husdyrgødningsbekendtgørelsens krav til opbevaringskapacitet for gylle svarer til 6 måneder – tilstrækkelig opbevaringskapacitet vil dog svare til 9 måneder.

Ansøger har oplyst en skønnet gødningsproduktion pr år. Svendborg Kommune vurderer, at teltoverdækningen mindsker tilførslen af regnvand på gyllebeholder nr. 1 med et areal på 911 m<sup>2</sup>. Husdyrproduktionen har dermed en samlet opbevaringskapacitet svarende til 9,3-8,3 måned. Det er dermed Svendborg Kommunes vurdering, at der er tilstrækkelig opbevaringskapacitet til rådighed for den samlede husdyrproduktion.

Gyllebeholdere skal jf. beholderkontrolbekendtgørelsen<sup>19</sup> kontrolleres mindst hvert 10 år af en autoriseret kontrollant for styrke og tæthed. Der er ikke krav om gyllealarm eller beholderbarrierer på de 2 gyllebeholdere på bedriften jf. husdyrgødningsbekendtgørelsen.

<sup>19</sup> Bekendtgørelse om kontrol af beholdere til opbevaring af flydende husdyrgødning og ensilagesaft. Bek nr 1322 af 14. december 2012

## Håndtering af gylle

Gylle håndteres i forbindelse med tømning af gyllekanaler til gyllebeholder, og i forbindelse med tømning af gyllebeholder.

Ansøger har beskrevet, at der er hyppig gylleudslusning og at gyllepumpen er placeret syd for stald 1. Ansøger oplyser, at gyllen i gylletanken kun omrøres i forbindelse med tømning eller overpumpning til vogn. Der er ingen fastmonterede gyllepumper i gylletankene, da der tømmes med sugekran.

Der er beskrevet tiltag i beredskabsplanen over hvad der skal ske i forbindelse med et eventuelt gylleuheld ved gylletankene (se bilag 3).

Svendborg Kommune vurderer, for at forebygge spild af gylle stilles der vilkår om, at gyllevogne skal påfyldes på plads med fast bund og afløb til gyllesystem, eller at der alternativt skal benyttes gyllevogne med sugetårn og overløbssikring.

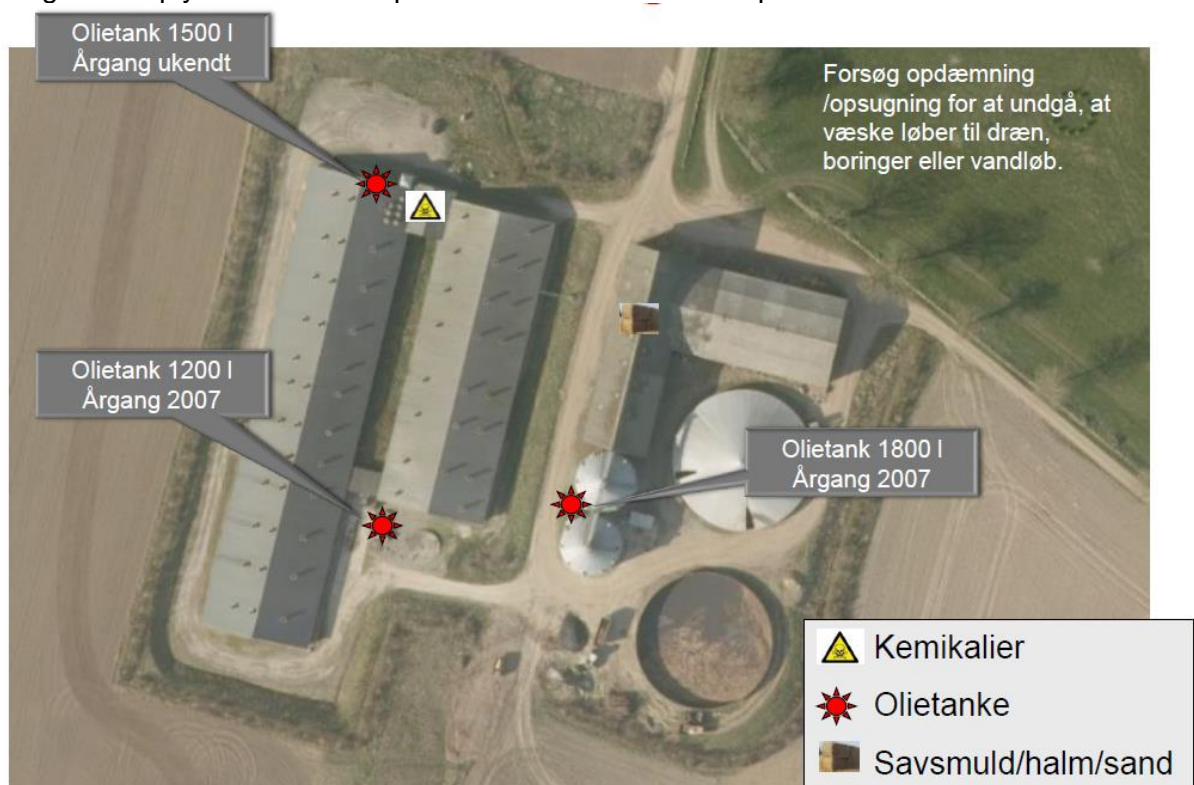
### Fastsættelse af vilkår

- Gyllevogne skal påfyldes på plads med fast bund og afløb til gyllesystem, eller alternativt skal der benyttes gyllevogne med sugetårn og overløbssikring.

### Anvendelse af farlige stoffer

Opbevaring og håndtering af olie, olieholdige produkter samt kemikalier kan udgøre en risiko for forurening af jord, grundvand mv.

Ansøger har oplyst i beredskabsplanen at der er 3 olietanke på bedriften:





Det vurderes i det efterfølgende, om der skal fastsættes vilkår til opbevaring og håndtering af olieholdige produkter og kemikalier.

### *Olie og olieholdige produkter*

Ansøger har redegjort for, at der på husdyrbruget er 3 eksisterende tanke på hhv. 1200, 1500 og 1800 l, som er placeret udendørs, hvilket også er konstateret ved tilsyn.

- Olietanken på 1200 l anvendes til tankning af varmekanoner der bruges til at tørre stalde og inventar efter vask
- Olietanken på 1500 l anvendes som 'buffer' til olielamp hvis træpillerne skulle slippe op eller der er leveringsvanskeligheder.
- Olietanken på 1800 l anvendes til opvarmning af luften ved korntørring
- Ejer oplyser desuden at der ikke tankes diesel på traktorer på ejendommen da denne funktion er samlet på Korsvej 3

Svendborg Kommune vurderer, at tanken dermed ikke er indeholdt i grundlaget for Langeland Kommunes retningslinjer for, hvordan olietanke og tankpladser skal indrettes jf. "Retningslinjer for indretning af tankpladser – Diesel- og benzintanke, hvor der ikke foregår salg", idet der ikke tankes diesel med tankpistoler. Der stilles dermed ikke vilkår til tankpladser.

Opbevaring af spildolie og andre olieholdige produkter, skal foregå på en måde, så forurening af jord og grundvand undgås. Ansøger oplyser, at der ikke er opbevaring af spildolie på bedriften, da al spildolie fra driften samles på ejers ejendom på Korsvej 3. Dette er bekræftet af kommunen ved løbende tilsyn på begge ejendomme.

Der stilles ikke vilkår til opbevaring af spildolie eller dieselolie, da det ikke er relevant på bedriften.

### *Kemikalier*

Ansøger har beskrevet at der bruges kemikalier i husdyrbruget til vask, desinfektion, fluebekæmpelse og lignende, samt svovlsyre til forsuring af husdyrgødningen.

Opbevaring af bekæmpelsesmidler til brug for markdriften, rester herfra samt tom emballage skal følge reglerne i den til enhver tid gældende bekendtgørelse om bekæmpelsesmidler<sup>20</sup>.

I beredskabsplanen (bilag 3) er vist, at kemikalier til husdyrbruget er opbevaret i stalden ved hovedindgangen. Ansøger har beskrevet, at lager af kemikalier opbevares på ansøgers ejendom på Korsvej 3, og der på ejendommen på Nedergårdsvej 2 kun opbevares kemikalier, der aktuelt er i brug. Svendborg Kommune vurderer, at idet de beskrevne kemikalier til husdyrbruget opbevares indendørs i staldene, vil de være skærmet mod påkørsel og det vil være muligt at registrere et eventuelt spild. Kemikalier vil desuden være opbevaret i minimale mængder til daglig brug.

De generelle regler fastsætter ikke regler om belægning ved opbevaring af kemikalier. Det er Svendborg Kommunes vurdering, at en forudsætning for, at der ikke er risiko for forurening af

---

<sup>20</sup> Bekendtgørelse om bekæmpelsesmidler, BEK nr. 1278 af 9. juni 2021 (bekæmpelsesmiddelbekendtgørelsen).

jord og grundvand er, at kemikalier opbevares på en tæt belægning, og at der ikke er risiko for spild til afløb mv. hvilket der stilles vilkår om.

Svovlsyre til forsøringsanlægget leveres og opbevares i godkendt underjordisk dobbeltskroget tank jf. ansøgers oplysninger. Tanken er sikret mod påkørsel og påfyldning håndteres KUN af leverandør. Nødvendigt sikkerhedsudstyr som bruser, øjensskyl etc. er tilgængelig på pladsen. Fra tanken suges syren i lukkede systemer til opblanding i procestanken. Svendborg Kommune vurderer, at opbevaring og håndtering af svovlsyre sker under så sikre forhold som muligt. Der er stillet krav til opbevaring og omgang med svovlsyre under afsnittet "drift af staldanlæg".

#### Fastsættelse af vilkår

- *Kemikalier, rester og tom emballage skal opbevares på et for kemikalierne tæt underlag uden mulighed for spild til afløb, jord, overfladevand og grundvand.*

#### Spildevand

Ansøger har redegjort for produktion og bortledning af spildevand. Der sker ingen ændringer fra nudrift til ansøgt drift.

Spildevand	Skønnet mængde m <sup>3</sup> /år	Opsamling/udledes til
Rengøringsvand, vand fra vask af produkter fra husdyrhold, foderrekvisitter, o.l.	Indregnet i kapacitetsberegningerne for gyllebeholderne	Til gyllebeholder.
Tagvand* og vand fra befæstede arealer uden risiko for spild af olie og husdyrgødning	4.900	Via tagrender til dræn
Sanitært spildevand fra personaletoliet/-bad	Fra personaletoliet	Via rensningsanlæg til nedsivningsanlæg
Total	4.900	

\* der falder ca. 0,7 m<sup>3</sup> regn pr. m<sup>2</sup> pr. år på 7050 m<sup>2</sup> tagflade.

Regnvand fra befæstet areal ved forsøringsanlægget samt spildevand fra staldanlæg føres til gyllebeholder, og håndteres og udbringes i overensstemmelse med gældende regler. Det er Svendborg Kommunes vurdering, at de generelle regler er tilstrækkelige i forhold til at sikre, at jord, grundvand og overfladevand ikke påvirkes væsentligt for så vidt angår denne type af spildevand.

Langeland Kommune har vurderet, at bedriften lever op til gældende regler og godkendelser mht. udledning af spildevand.

Svendborg Kommune vurderer, at der ikke skal stilles vilkår omkring håndtering af spildevand.

Svendborg Kommune vurderer, at husdyrbruget er indrettet, så de forurenede områder uden om staldanlæg samt husdyrgødningsopbevaringsanlæggene, så mængden af spildevand er begrænset i rimeligt omfang. Det er Svendborg Kommunes vurdering, at der ikke er overflødige bygninger eller gødningsopbevaringsanlæg, der kan producere unødigt spildevand.

## Egenkontrol og Overvågning

Ansøger har redegjort for egenkontrol i miljøkonsekvensrapporten. Svendborg kommune vurderer, at det er beskrevet fyldestgørende. Der er i denne godkendelse stillet vilkår, der er omfattet af krav om egenkontrol. Egenkontrollvilkårene er fastsat under de relevante afsnit, og omfatter blandt andet:

- Egenkontrolkrav omkring forsøringsanlægget
- Egenkontrolkrav omkring overdækning af gyllebeholderen

For IE-husdyrbrug er der krav om regelmæssig vedligeholdelse og overvågning af de foranstaltninger, der træffes for at forebygge og begrænse emissionerne fra husdyrbruget. Ovenstående egenkontrolkrav bunder i de tiltag der er brugt til at leve op til BAT og mindske ammoniakudledningen fra husdyrbruget, og ansøgningen lever dermed op til kravet.

## IE-husdyrbrug

Husdyrbruget på Nedergårdsvej 2, 5953 Tranekær godkendes efter husdyrbruglovens §16 a, stk. 2, og er dermed omfattet af reglerne for IE-husdyrbrug. Det betyder, at husdyrbruget foruden vilkår i denne godkendelse skal sikre, at de generelle regler for IE-husdyrbrug efterleves.

IE-direktivet og en række BAT-konklusioner er indarbejdet i husdyrreguleringen for fjerkræ- og svinebrug, der er omfattet af husdyrbruglovens §16 a, stk. 2.

BAT-konklusionerne omhandler overordnet set emnerne miljøledelse og godt landmandskab samt teknikker indenfor ernæringsmæssig styring, effektiv energiudnyttelse, støj-, støv- og lugtemissioner, emissioner fra hhv. opbevaring, forarbejdning og udbringning af husdyrgødning, emissionsmonitoring og ammoniakemission fra staldanlæg.

Der gøres opmærksom på, at ved vedtagelse af nye BAT-konklusioner, skal husdyrbruget leve op til disse krav indenfor 4 år fra offentliggørelse af BAT-konklusionen.

Følgende særregler er gældende for alle IE-husdyrbrug og fremgår af husdyrgodkendelsesbekendtgørelsens kap. 17 (der skal dermed ikke stilles vilkår til nedenstående i miljøgodkendelsen):

- Miljøledelsessystem – *miljøpolitik, mål, handleplan og oplæring af personale*
- Plan for regelmæssig kontrol, reparation, vedligehold og beredskab
- Hændelser og uheld
- Fordringskrav (hhv. kvælstof og fosfor)
- Energieffektiv belysning
- Støvemissioner fra staldanlæg
- Overholdelse af vilkår og krav
- Årlig indberetning til kommunalbestyrelsen
- Ophør af husdyrbrug

Foruden ovenstående særregler, skal kommunen desuden ved vurdering af en ansøgning om godkendelse af et IE-husdyrbrug varetage følgende regel:

## § 40.

Kommunalbestyrelsen skal ved vurderingen af en ansøgning om godkendelse af et IE-husdyrbrug desuden sikre sig, at husdyrbruget indrettes og drives på en sådan måde, at

1. der ud over iagttagelse af kravet i § 25 er truffet de nødvendige foranstaltninger for at forebygge og begrænse forurening ved anvendelse af den bedste tilgængelige teknik,
2. energi- og råvareforbruget udnyttes mest effektivt,
3. mulighederne for at substituere særligt skadelige eller betænkelige stoffer med mindre skadelige eller betænkelige stoffer er udnyttet,
4. produktionsprocesserne er optimeret, i det omfang det er muligt,
5. affaldshierarkiet, jf. § 6 b i lov om miljøbeskyttelse, iagttages, og
6. der, i det omfang forureningen ikke kan undgås, er anvendt bedste tilgængelige rensningsteknik.

I det efterfølgende gennemgås det, om IE-husdyrbruget er indrettet og drevet på en måde, som sikrer, at husdyrbruglovens krav til IE-husdyrbrug er opfyldt, udover de stillede krav i § 25 i husdyrgodkendelsesbekendtgørelsen vedr. BAT krav til ammoniak, der er beskrevet i kapitlet "drift af staldanlæg".

### **Energi- og Ressourceforbrug**

Kommunen skal ved godkendelse af et IE-husdyrbrug sikre, at energi- og råvareforbruget udnyttes mest effektivt.

Det fremgår af Miljøkonsekvensrapporten, at de væsentligste anvendte materialer og naturressourcer er følgende:

- Energi
- Vand
- Foder

De væsentligste anvendte energiforbrugende kilder er oplyst til at være følgende:

- Ventilation
- Belysning
- Foderanlæg

Med udgangspunkt i de anvendte mængder mv. er der i miljøkonsekvensrapporten foretaget en vurdering af, hvilken betydning energi- og ressourceforbruget har for påvirkningen af miljøet. I det efterfølgende fremgår Svendborg Kommunes bemærkninger og vurderinger hertil.

### **Vandforbrug**

Det fremgår af Miljøkonsekvensrapporten, at det anvendte vandforbrug ikke ændres fra nudrift til ansøgt drift og ligger på cirka 15.000 m<sup>3</sup>. Der leveres vand fra offentligt vandværk.

I Miljøkonsekvensrapporten er de daglige vandforbrugende rutiner beskrevet. Der anvendes bl.a. de beskrevne BAT tiltag fra BREFF-dokumentet med iblødsætning af staldene ved rengøring og brug af højtryksrensere og drikkepipler. Ansøger beskriver desuden at der årligt aflæses vandforbruget.

Det fremgår af Miljøkonsekvensrapporten, at det anvendte vandforbrug vil være det samme i nudrift som i ansøgt drift, og at der anvendes vand fra offentligt vandværk.

Svendborg Kommune vurderer, at der anvendes BAT mht. vandforbruget

Idet anlægget er et IE-brug, vil der jf. § 49 stk. 2 i husdyrgodkendelsesbekendtgørelsen fremover skulle udarbejdes og følges en plan for kontrol, reparation og vedligeholdelse af:

1. Punkt 3: forsyningssystem til vand og foder
2. Punkt 7: Udstyr til drikkevand, herunder skal behovet for regelmæssig indstilling vurderes og frekvensen for løbende indstilling i så fald fastsættes i planen

Det er Svendborg Kommunes vurdering, at ansøger har beskrevet de relevante mængder og rutiner omkring vandforbruget, og at ressourcen udnyttes effektivt.

Svendborg Kommune vurderer, at der ikke skal stilles vilkår til dokumentation af vandforbruget, idet der er vandværksvand, og der løbende vil blive aflæst og afregnet vandforbruget, foruden den årlige indberetning via regnskabet. Det er desuden ikke et merforbrug ift. den nuværende produktion. Fremover vil der være kontrol med IE-bruget gennem de stillede krav i husdyrgodkendelsesbekendtgørelsen.

### **Energi**

Det fremgår af Miljøkonsekvensrapporten, at det anvendte energiforbrug ikke ændres fra nudrift til ansøgt drift, og ligger på cirka 300.000 kWh.

I Miljøkonsekvensrapporten er der beskrevet, at strøm anvendes hovedsageligt til drift af ventilationsanlæg, lys, korntørring og fodringsanlæg samt forsuring af husdyrgødningen.

Mht. andet energiforbrug anvendes der stokerfyr til opvarmning af klimaafdelingerne. Årligt forbrug er ca. 20 tons træpiller. Eventuel overskudsvarme fra klimasektioner fordeles til slagtesvinesektioner. Der anvendes ca. 5.000 l olie til tørring af staldene efter vask.

I miljøkonsekvensrapporten er beskrevet hvorledes der er arbejdet med energioptimeringer indenfor:

1. Udendørsbelysning
2. Indendørsbelysning
3. Frekvensregulerede ventilatorer
4. Dagligt tilsyn af driftsforstyrrelser ved ventilatorer
5. Vinter/sommer indstillinger af ventilatorer

Idet anlægget er et IE-brug, vil der jf. § 49 stk. 2 i husdyrgodkendelsesbekendtgørelsen fremover skal udarbejdes og følges en plan for kontrol, reparation og vedligeholdelse af:

1. Punkt 4: varme-, køle- og ventilationssystemer samt temperaturfølere, herunder optimering og optimeret styring heraf
2. Punkt 6: luftrensningssystemer

Der er desuden krav til energieffektiv belysning i § 52 i husdyrgodkendelsesbekendtgørelsen, som IE-husdyrbruget skal leve op til.

Det er Svendborg Kommunes vurdering, at ansøger har beskrevet de relevante mængder og rutiner omkring energiressource forbruget, og at energiressourcerne udnyttes effektivt.

Svendborg Kommune vurderer, at der ikke skal stilles vilkår til dokumentation af energiforbruget, idet der fremover vil der være kontrol med IE-bruget gennem de stillede krav i husdyrgodkendelsesbekendtgørelsen, og dermed leves der op til BAT-kravet jf. BREFF-

dokumentet om aflæsning af elforbrug. Det er desuden ikke et merforbrug ift. den nuværende produktion.

### **Substitution af skadelige stoffer**

Det skal ved godkendelse efter husdyrbruglovens §16a, stk. 2 sikres, at der fastsættes vilkår, der begrænser anvendelse, fremstilling og frigivelse af relevante farlige stoffer med henblik på at undgå forurening af jord og grundvand. Ved farlige stoffer forstås stoffer og blandinger, som defineret i artikel 3 i Europa-Parlamentets og rådets forordning (EF) nr. 1272/2008.

Det skal samtidig sikres, at husdyrbruget har substitueret særligt skadelige eller betænkelige stoffer med mindre skadelige eller betænkelige stoffer er udnyttet.

Miljøministeriets generelle vurdering i bemærkningerne til § 1, nr. 7 i lovforslag nr. 88 af 22. februar 2012 er, at svinebrug ikke vil være omfattet af kravet i IE-direktivet om udarbejdelse af en basistilstandsrapport, da de ikke bruger, fremstiller eller frigiver relevante farlige stoffer. Natur- og Miljøklagenævnet har stadfæstet denne vurdering i nævnsafgørelse NMK-10-00988

Ansøger har i Miljøkonsekvensrapporten redegjort for, at der umiddelbart ikke anvendes farlige stoffer.

Der kan være en række ikke decideret farlige stoffer, men derimod skadelige stoffer på et husdyrbrug. Ansøger har beskrevet opbevaring af olie og kemikalier, og at der ikke opbevares pesticider på ejendommen. Svendborg Kommune vurderer, at disse stoffer opbevares efter gældende regler, og der er minimeret risiko for at de kan forurene jord og grundvand. Der er desuden opbevaring af svovlsyre på bedriften, der kan være skadelig i store mængder for jord og grundvand. Ansøger beskriver, at svovlsyren (7 m<sup>3</sup>) leveres direkte til nedgravet og sikret opbevaringstank. Svovlsyren overføres til processtanken hvorfra det pumpes og flyttes i lukkede systemer til hhv. lagertank og tilbage i stalden. Der er stillet vilkår i afsnittet "drift af staldanlæg" ud fra de fastsatte vilkår i bilag 4 i husdyrgodkendelsesbekendtgørelsen. Det er ikke muligt at erstatte svovlsyre med en anden syre, jf. vilkårene. Ansøger har valgt, at anlægget kun kører i 2 måneder om året. Dermed er forbruget af svovlsyre mindsket i forhold til at anlægget kører hele året.

Svendborg Kommune vurderer, at mulighederne for at substituere særligt skadelige stoffer eller betænkelige stoffer er udnyttet i den grad, det er relevant for staldafsnittene. Brug af sprøjtemidler eller andre midler, der er relevante for markarbejdet, er reguleret og kontrolleres af anden lovgivning.

### **Optimering af produktionsprocesser**

Det skal ved godkendelse af et IE-husdyrbrug sikres, at produktionsprocesserne er optimeret. Der er i Miljøkonsekvensrapporten redegjort for, at processerne omkring vand, foder og energiforbrug er optimerede, samt at aktiviteterne er samlet, så man kan få optimal udnyttelse af staldanlæg samt faciliteter til foderopbevaring, -forarbejdning, udfodring samt lagre til husdyrgødning.

Det er Svendborg Kommunes vurdering, at ansøger har optimeret relevante processer ud fra det beskrevne i miljøkonsekvensrapporten.

### **Affald**

Kommunen skal ved godkendelse af et IE-husdyrbrug sikre, at affaldshierakiet iagttages jf. miljøbeskyttelseslovens regler. Affaldshierakiet er karakteriseret ved følgende:



1. Affaldsforebyggelse
2. Forberedelse med henblik på genbrug
3. Genanvendelse
4. Anden nyttiggørelse
5. bortskaffelse.

Det er i miljøkonsekvensrapporten redegjort for, at affaldshierakiet iagttages på følgende måde på husdyrbruget:

- Forbrændingseget affald, herunder bl.a. pap, papir og plastik fra produktionen sorteres og opbevares indtil aflevering på genbrugsplads.
- Ikke forbrændingseget affald (f.eks. eternit, glaserede fliser og tegl, imprægneret træ o.l.). Normalt forefindes der ikke "ikke forbrændingseget affald" på ejendommen, men i tilfælde af den type affald, bortskaffes det til kommunal modtagestation. Eventuelt jernaffald, bortskaffes til skrothandler.
- Øvrigt farligt affald som f.eks. lysstofrør, el-sparepærer eller spraydåser opbevares indendørs indtil aflevering på kommunal modtagerstation.
- Klinisk risikoaffald som medicinrester og kanyler opbevares utilgængeligt i lukkede beholdere i staldens teknikrum. Affaldet afleveres til en godkendt renovatør for risikoaffald.
- Døde dyr opbevares under fast kadaverkappe, i området v. gyllebeholderne bag foderladen, inden de afhentes af DAKA.

Husdyrproduktionen er omfattet af Affaldsbekendtgørelsen<sup>21</sup>. Erhvervsaffald fra husdyrbruget skal håndteres i overensstemmelse med Langeland Kommunes erhvervsaffaldsregulativ, se [https://langelandkommune.dk/Files/Files/Erhverv/Erhvervsaffald/Erhvervsaffaldregulativ\\_godkendt%20endelig%2013052019.pdf](https://langelandkommune.dk/Files/Files/Erhverv/Erhvervsaffald/Erhvervsaffaldregulativ_godkendt%20endelig%2013052019.pdf). Erhvervsaffaldsregulativet fastsætter regler for sortering og genanvendelse af affald med henblik på at sikre en miljømæssigt forsvarlig bortskaffelse med størst mulig ressourceudnyttelse.

Håndtering af døde dyr på ejendommen er omfattet af reglerne i bekendtgørelse om opbevaring m.m. af døde produktionsdyr<sup>22</sup>, og det forudsættes, at disse regler bliver fulgt. Reglerne sigter primært mod at undgå smitterisiko fra døde dyr gennem krav vedr. placering og indretning af afhentningspladser.

Husdyrbruget skal til hver en tid efterleve gældende affaldsregulativ og lovgivning.

Svendborg Kommune vurderer, at affaldshåndteringen sker i henhold til affaldshierakiet jf. miljøbeskyttelseslovens regler, og i overensstemmelse med Langeland Kommunes gældende regulativ for erhvervsaffald.

### **Anvendelse af den bedste tilgængelige teknik (BAT)**

Svendborg Kommune skal - ud over kravet om anvendelse af BAT i forhold til ammoniakemission – sikre, at husdyrbruget har truffet de nødvendige foranstaltninger for at forebygge og begrænse forurening ved anvendelse af den bedste tilgængelige teknik.

Det fremgår af Miljøkonsekvensrapporten, at der leves op til BAT indenfor energiforbrug, vandforbrug, management og foder i forhold til BREFF-dokumentet:

- BAT i forhold til vand- og energiforbrug er vurderet ovenstående.

---

<sup>21</sup> Bekendtgørelse om affald, BEK nr. 2159 af 9. december 2020 (affaldsbekendtgørelsen).

<sup>22</sup> Bekendtgørelse om opbevaring m.m. af døde produktionsdyr, BEK nr. 558 af 1. juni 2011.



- Ansøger har beskrevet BAT for management, hvor der er fokus på bla. uddannelse af medarbejdere, løbende registreringer af ressourcer, indretning, beredskabsplan, Danish Crowns "Code of practice", vedligehold og bortskaffelse af affald.
- Ansøger har beskrevet BAT for foder, hvor der er fokus på foderplaner og justering af foderanlæg.

Det er Svendborg Kommunes vurdering, at ovenstående tiltag lever op til relevante krav i BREFF-dokumentet der beskriver BAT tiltag i svinestalde.

Svendborg Kommune vurderer, at der ikke skal stilles vilkår til dokumentation af de nævnte tiltag, da det er en del af miljøledelse der indgår i de stillede krav til IE-bruget i kapitel 17 i husdyrgodkendelsesbekendtgørelsen. Der er deri bl.a. kontrol med IE-bruget gennem de stillede krav i husdyrgodkendelsesbekendtgørelsens § 51 omkring "Fodringskrav", hvor der stilles krav mht. kvælstof (fasefodring/fodertilsætningsstoffer) og fosfor (fasefodring/fodertilsætningsstoffer) samt dokumentation deraf.

## Forebyggelse af uheld

Det fremgår af husdyrgodkendelsesbekendtgørelsen, at husdyrbruget skal indrettes og drives sådan, at der er truffet de nødvendige foranstaltninger med henblik på at forebygge uheld og begrænse konsekvenserne.

En del af det lovpligtige miljøledelsessystem er, at det skal sikres, at personalet er oplært indenfor relevant lovgivning, planlægning af aktiviteter, beredskabsplanlægning mv. Der er samtidig krav om, at der skal udarbejdes en beredskabsplan. Dette fremgår af § 49 i husdyrgodkendelsesbekendtgørelsen.

Det fremgår af miljøkonsekvensrapporten, at der er udarbejdet en beredskabsplan, der er vedlagt som bilag 3 i denne godkendelse.

Svendborg Kommune vurderer, at de lovpligtige krav om oplæring og beredskabsplan sammenholdt med den allerede udarbejdede beredskabsplan sikrer, at der er truffet de nødvendige foranstaltninger til at forebygge og begrænse uheld.

## Offentlig høring

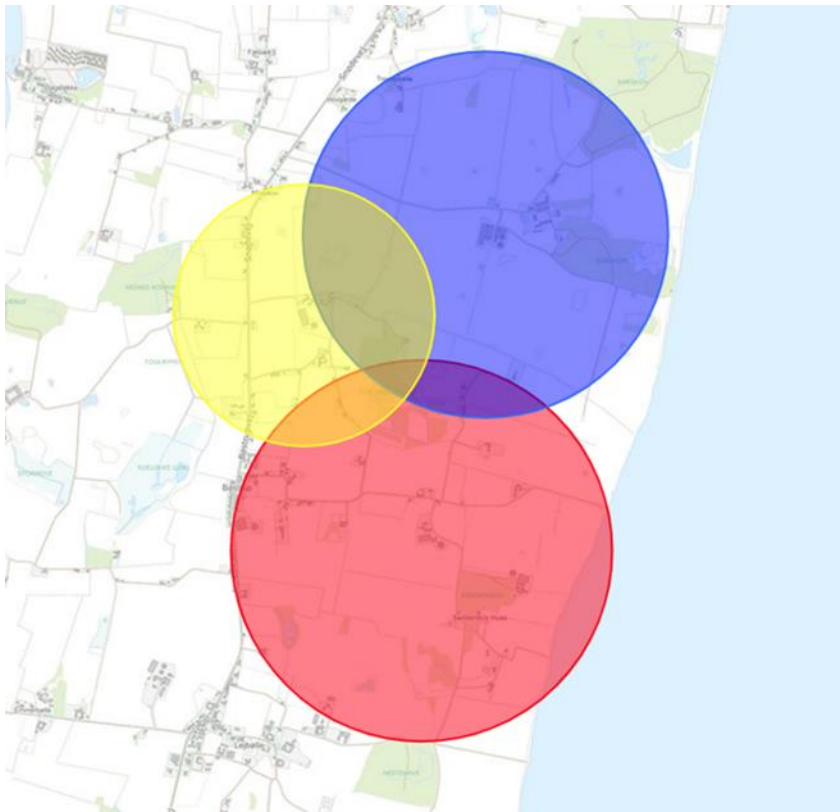
Det ansøgte projekt godkendes efter husdyrbruglovens § 16a stk. 2 og er dermed omfattet af husdyrbruglovens regler om udvidet offentlighed (jf. lovens § 55)

Information om det ansøgte projekt er offentliggjort på Svendborg og Langeland Kommunes hjemmesider i perioden fra den 19. januar 2022 til den 2. februar 2022. Materialet er dermed stillet til rådighed for offentligheden og berørte myndigheder.

Der kom indkom ikke høringsvar i perioden.

Et udkast til afgørelse har været forelagt ansøger og dennes konsulent i august 2022 og april 2023.

Der er gennemført en høring af ejere og lejere af boliger, der ligger indenfor lugtkonsekvenszonen på 1025 m fra husdyranlægget samt ejere af tilstødende matrikler. Høringen er gennemført på samme tid for 3 ejendomme under Rubenlund Agro. Der er sendt et fælles høringsbrev til 195 personer i området indenfor lugtcirklerne for 3 ejendomme, der ligger forholdsvis tæt og har samme driftsherre, for at der ikke skulle modtages op til 3 breve for enkelte personer:



Høringen er gennemført i perioden fra 11. juli til 17. august 2023. Høringsperioden var forlænget, idet høringen kørte hen over sommerferien.

Der er indkommet en række høringssvar fra omkringboende der omhandler bemærkninger til 3 produktioner under Rubenlund Agro, der er i høring på samme tid. Der er indkommet 5 høringssvar der har relevans for sagen på Nedergårdsvej 2. Høringssvarene er behandlet i Bilag 5, og vedrører følgende emner:

- Lugtgener
- Støjgener
- Transporter
- Samdrift
- Ammoniakpåvirkning af naturen
- Sagsbehandling
- Sundhed
- Forringelse af ejendomsværdien

Høringssvarene har ikke givet anledning til ændring af Svendborg Kommunes samlede vurdering af, at godkendelse af husdyrbruget ikke vil medføre en væsentlig virkning på miljøet.

## Konklusion

Idet de lovpligtige afstandskrav og beskyttelsesniveauer er overholdt, vurderer Svendborg Kommune, at ændringen af husdyrbruget kan godkendes.

Ændringen vil ikke medføre en væsentlig genepåvirkning af landskabelige værdier, natur med dens bestande af vilde planter og dyr og deres levesteder, herunder områder, der er beskyttet mod tilstandsændringer eller fredet, udpeget som internationalt naturbeskyttelsesområde eller udpeget som særlig sårbart over for næringsstofpåvirkning, jord, grundvand og overfladevand, og lugt-, støj-, rystelses-, støv-, flue-, transport- og lysgener, uhygiejniske forhold, affaldsproduktion m.v.

Ansøger har redegjort for at der anvendes bedst tilgængelig teknik (BAT) med udgangspunkt i management, foder, staldindretning, forbrug af vand og energi samt opbevaring, behandling og udbringning af husdyrgødning. På den baggrund konkluderer kommunen, at der anvendes BAT til at forebygge og begrænse eventuel miljøpåvirkning.

Samlet set vurderer Svendborg kommune, at det miljøgodkendte husdyrbrug ikke vil medføre en væsentlig påvirkning af det omkringliggende miljø.

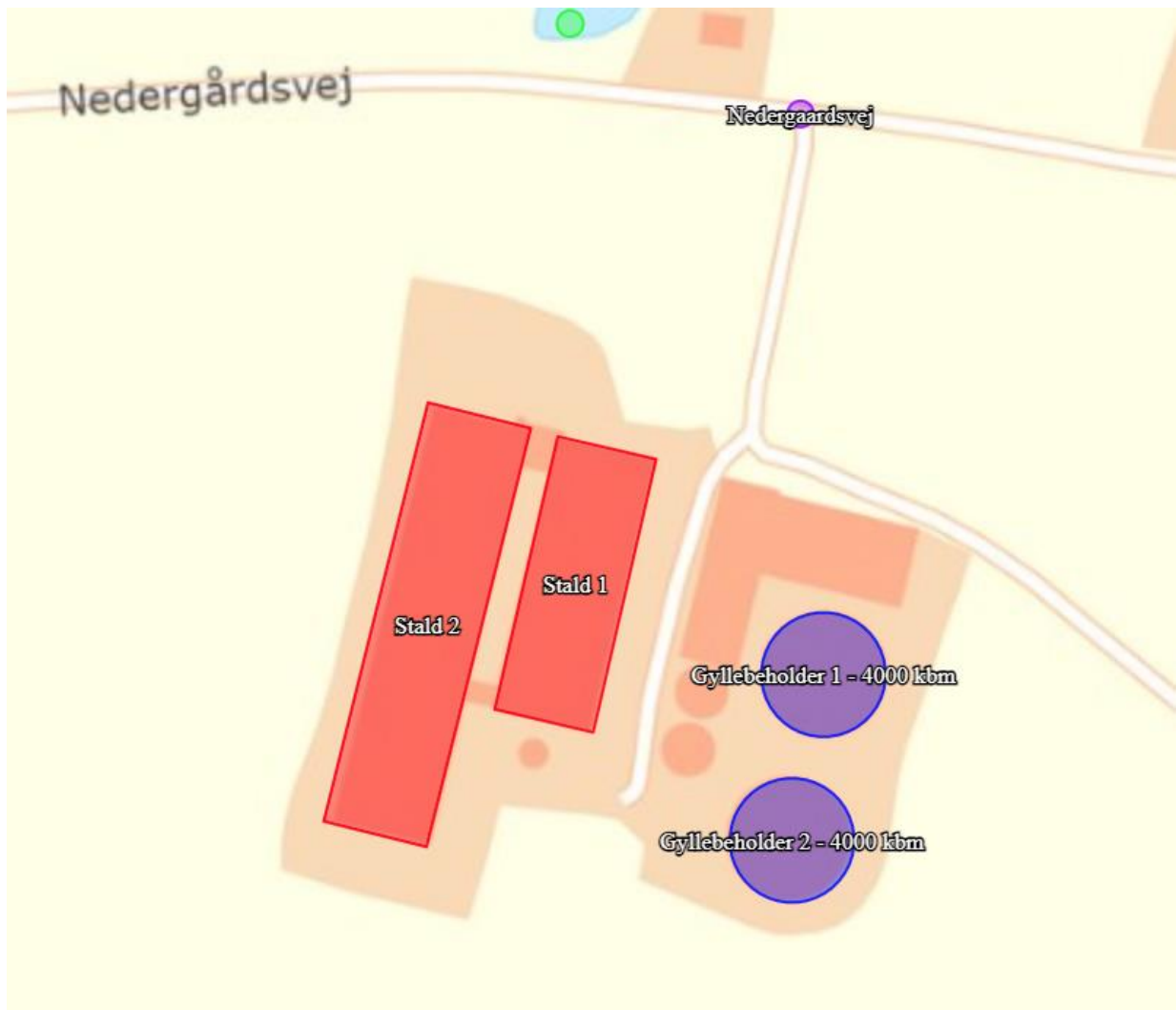
## BILAG

- Bilag 1. Miljøkonsekvensrapport
- Bilag 2. Oversigtskort – placering af bygninger
- Bilag 3. Beredskabsplan
- Bilag 4. Støj
- Bilag 5. Svendborg Kommunes behandling af hørings svarene.

### **Bilag 1. Miljøkonsekvensrapport.**

Se vedlagte miljøkonsekvensrapport.

## Bilag 2. Oversigtskort – placering af bygninger



**Bilag 3. Beredskabsplan**

# BEREDSKABSPLAN FOR NEDERGAARDSVEJ 2 5953 TRANEKÆR

UDARBEJDET AF: SVINERÅDGIVNINGEN, BIRK CENTERPARK 24, 7400 HERNING  
I SAMARBEJDE MED DRIFTSHERRE : RUBENLUND AGRO A/S

**SvineRådgivningen**

## Telefonliste

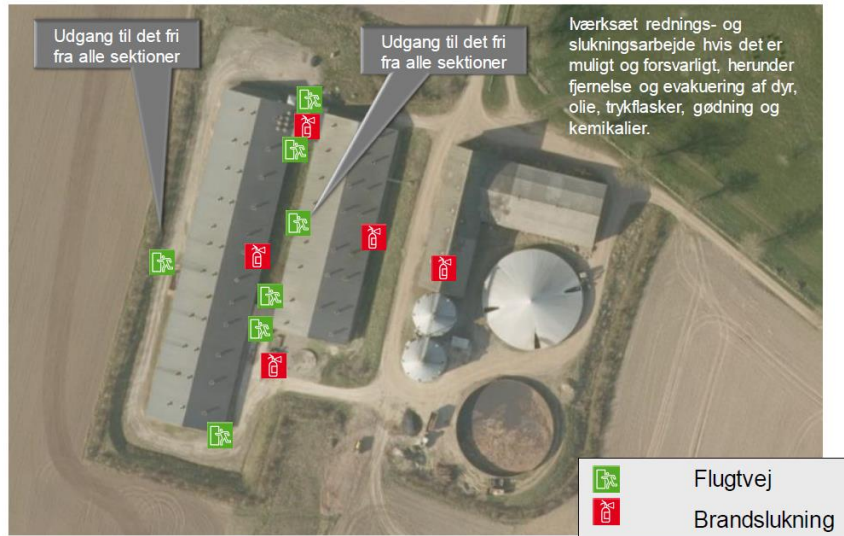
Driftsherre kontaktes på : 20 20 12 85 (Ulrik Bremholm)

Miljømyndighed	62 23 30 00
Falck	70 10 20 30
Brandvæsen	112
Lægevagt	70 11 31 31
Tandlægevagt	40 51 51 62
Dyrlæge	21 40 40 08
Svinerådgivning	70 15 12 00
Foderstofforretning	33 68 60 00
Elektriker	30 71 80 53
VVS	20 28 49 47
Ventilationsfirma	72 17 55 58

Ved store uheld ring altid 112, ved mindre uheld ring altid til miljømyndighederne. Er man i tvivl ring 112.

**SvineRådgivningen**

## Brand og Evakuering

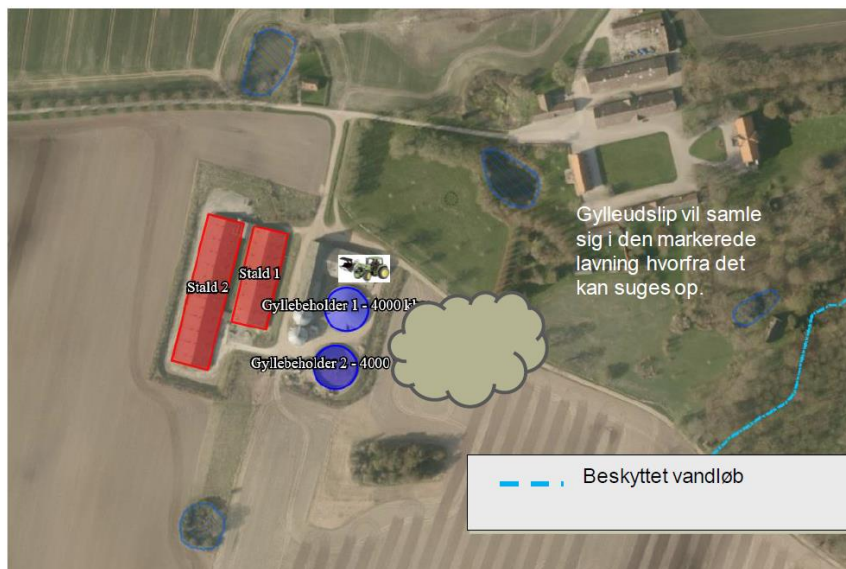


Ved brand – ring 112 – oplys:

- Navn, adresse og tlf-nummer der ringes fra
- Hvad der er sket og at det er en gårdbrand
- Er der tilskadekomne – hvor mange
- Er dyrene kommet ud – art og antal, der evt. er fanget

**SvineRådgivningen**

## Overløb af gylle



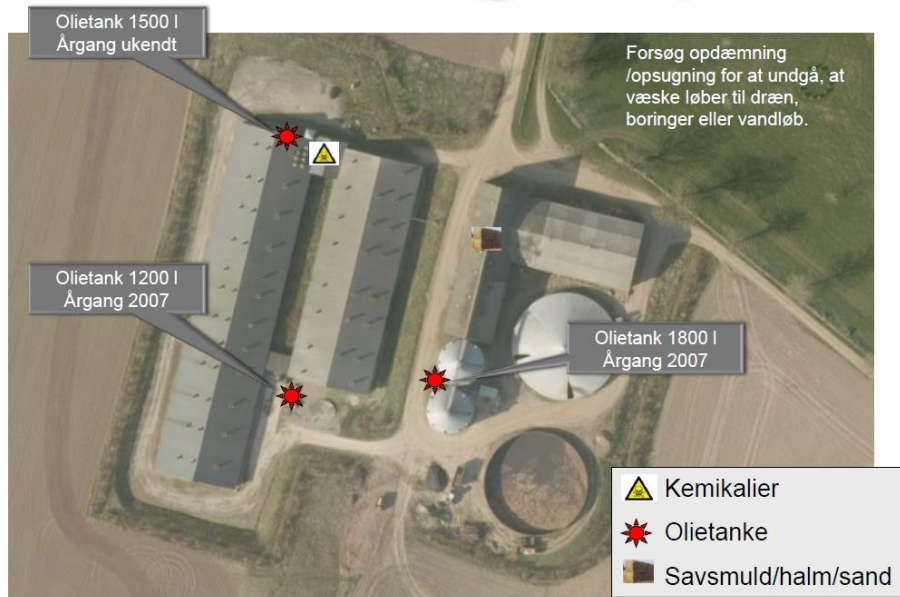
Ved større overløb af gylle eller brud på tank – ring 112 – oplys:

- Navn, adresse og tlf-nummer der ringes fra
- Hvad der er sket og hvor meget der er løbet ud
- Om der er risiko for forurening af vandløb, eller drikkevandsboring

**SvineRådgivningen**



## Kemikalie- og oliestpild

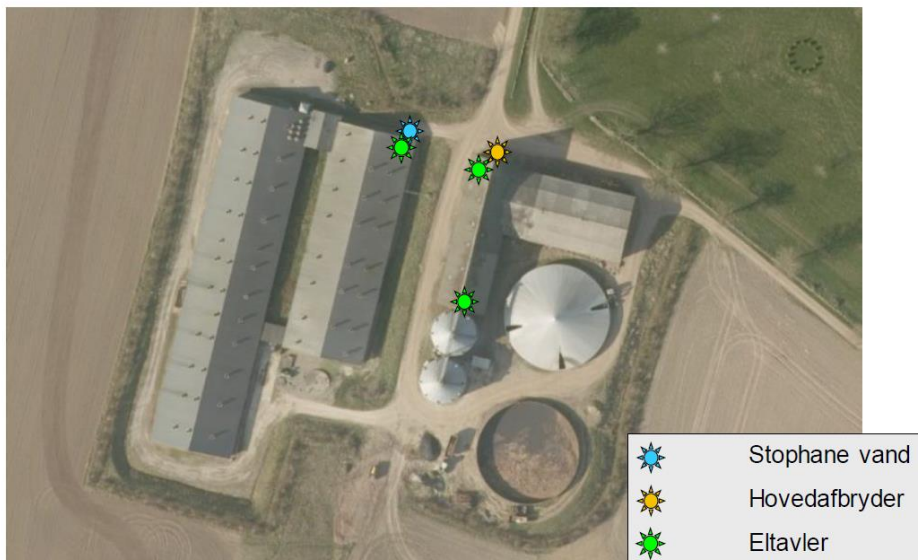


Ved større overløb af kemikalier og olie – ring 112 – oplys:

- Navn, adresse og tlf-nummer der ringes fra
- Hvad der er sket, hvad og hvor meget der er løbet ud
- Om der er risiko for forurening af vandløb, drikkevand

**SvineRådgivningen**

## Stophaner / Hovedafbrydere



**SvineRådgivningen**

## Bilag 4. Støj

### Kildestyrker

Der er i beregningerne anvendt følgende kildestyrker, driftstider og betingelser for kilderne:

Nr.	Støjkilde	Kildestyrke dB(A)	Bemærkning
1	Ventilation på vestlig stald	88,3 <sup>23</sup>	Dataværdi fra støjmåling ved udmunding af afkast udført af akkrediteret rådgiver fra NIRAS <sup>24</sup>
2	Ventilation på østlig stald	86,4 <sup>25</sup>	Dataværdi fra støjmåling ved udmunding af afkast udført af akkrediteret rådgiver fra NIRAS
3	Indblæsning af foder og træpiller	108	Dataværdi fra støjtabbogen (SDB)
4	Blæser til beluftning	105	Data fra tidligere Grontmij/Carl Bro angiver, at kildestyrken for korntørringsanlæg ligger i intervallet fra 105-110dB(A).
6	Fyldning af lastbil/traktor ved gyllekørsel	103	Der tages udgangspunkt i data for traktor med svag acceleration (SDB)

<sup>23</sup> I alt 34 afkast, hvilket giver en kildestyrke på  $73\text{dB(A)} + 15,3\text{ dB(A)} = 88,3\text{ dB(A)}$

<sup>24</sup> Ifølge kildekataloget fra det tidligere Acoustica er kildestyrken for ventilatorer 90 dB(A). Det er dog Svendborg kommunes vurdering, at der er tale om en kildestyrke, som ikke umiddelbart er retvisende for de faktiske forhold på landbrugsejendommene i dag. NIRAS er kontaktet, og har oplyst, at støjtabbogen angiver kildestyrker for tagventilatorer på mellem 29-46dB(A). NIRAS har desuden selv gennemført støjmålinger i selve afkastet på 2 staldventilatorer – målingerne lå mellem 72-75dB(A). Dette understøtter Svendborg Kommunes vurdering af, at en kildestyrke på 90dB(A) er for høj. På baggrund af oplysninger fra NIRAS vurderer Svendborg Kommune, at der for hvert afkast kan anvendes en kildestyrke på 73 dB(A). Kildestyrken er korrigeret i forhold til antallet af afkast – dvs. for hver gang antallet af ventilatorer fordobles tillægges kildestyrken 3 dB(A).

<sup>25</sup> I alt 22 afkast, hvilket giver en kildestyrke på  $73\text{ dB(A)} + 13,4\text{ dB(A)} = 86,4\text{dB(A)}$

## Driftstid

Ansøger har redegjort for følgende driftstider:

Støjkilde 2022		Ansøgt			
		Driftstid/døgn (t)	Periode på år	Placering	Bemærkning
1	Ventilation eks. Stald	24 t	Dagligt i 12 mdr.		
2	Ventilation ny. Stald	24 t	Dagligt i 12 mdr.		
3	Indblæsning af foder (minerale)	20 min pr. gang pr. døgn	Ca. 21 gange årligt Svarende til, at der leveres 250t pr år, og ca. 12 t pr. gang	Mellem bygninger med foderstuds placeret på den østlige stald.	Fodertransporter (levering af minerale) forekommer på hverdage i tidsrummet fra kl. 06.00-18.00
4	Indblæsning af træpiller	25 min pr. døgn	Ca. 2 gange årligt på hverdage fra kl. 07.00-18.00	På den nordlige gavl af den vestlige stald	Svendborg kommune har forudsat driftstidspunktet
4	Blæser til beluftning	24 t	Ca. 3 døgn med 100% drift 2 nætter af 8 timers varighed	På siloer	
6	Fyldning af vogn ved gyllekørsel*	ca. 96min i perioden fra 07.00-18.00 12 min i perioden fra 18.00-22.00 6 min i perioden 22.00-07.00*	2-3 uger i foråret og 1-2 uger i efteråret.	Gyllebeholder	Pumpe, der drives af traktor

\*Det tager ca. 3 min. at fylde en vogn (35-40m<sup>3</sup>), og en vogn fyldes worst case ca. 4 gange i timen.

Der er på baggrund af ansøgers oplysninger om driften af de primære støjkilder udregnet procentvise driftstider på baggrund af referenceperioderne svarende til 8 timer, 1 time og ½ time i henholdsvis dag, aften og nat-perioden. Driftstiderne fremgår af den efterfølgende tabel.

Kildedata					
Nr	Navn/type	Lydefekt	Driftstid [%]		
			dag/8 timer	aften/1 time	nat/½ time
K01	foderindblæsning	108 dB(A)	4		66
K02	Indblæsning af træpiller	108 dB(A)	5		
K03	gyllepumpe ( traktor)	103 dB(A)	2	17	33
K04	ventilation vestlig stald	88 dB(A)	100	100	100
K05	Ventilation østlig stald	86 dB(A)	100	100	100
K06	beluftning af foder	105 dB(A)	100	100	100
K07	beluftning af foder	105 dB(A)	100	100	100

*Transmissionsvej mellem kilde og beregningspunkt*

Beregningen af støj i omgivelserne afhænger af en række faktorer f.eks. afstand, afskærmning mv. Beregningsmodel kan korrigere for afstand mellem kilde og beregningspunkt, afskærmning af kilden, hård eller blødt terræn og refleksion ved kilden.

Forudsætningerne for beregningen af støj ved de omkringliggende boliger fremgår af de efterfølgende tabeller.

**R1: Lillegårdsvej 8**

Transmissionsvej					
Referencepunkt R1					
Kilde	Kilden medtages?	Væsentlig afskærmning?	Afstand [m] til referencepunkt	Terrænoverflade	Reflekterende, lodret flade ved kilden
K01	Ja	Ja	499	Blød	Nej
K02	Ja	Nej	499	Blød	Ja
K03	Ja	Ja	499	Blød	Nej
K04	Ja	Nej	499	Blød	Nej
K05	Ja	Nej	499	Blød	Nej
K06	Ja	Ja	499	Blød	Nej
K07	Ja	Ja	499	Blød	Nej

**R2: Svalebøllevvej 10**

Transmissionsvej					
Referencepunkt R2					
Kilde	Kilden medtages?	Væsentlig afskærmning?	Afstand [m] til referencepunkt	Terrænoverflade	Reflekterende, lodret flade ved kilden
K01	Ja	Ja	499	Blød	Nej
K02	Ja	Ja	499	Blød	Nej
K03	Ja	Nej	499	Blød	Nej
K04	Ja	Nej	499	Blød	Nej
K05	Ja	Nej	499	Blød	Nej
K06	Ja	Ja	499	Blød	Nej
K07	Ja	Ja	499	Blød	Nej

**R3: Lunghavevej 4**

Transmissionsvej					
Referencepunkt R3					
Kilde	Kilden medtages?	Væsentlig afskærmning?	Afstand [m] til referencepunkt	Terrænoverflade	Reflekterende, lodret flade ved kilden
K01	Ja	Ja	499	Blød	Nej
K02	Ja	Ja	499	Blød	Nej
K03	Ja	Nej	499	Blød	Nej
K04	Ja	Nej	499	Blød	Nej
K05	Ja	Nej	499	Blød	Nej
K06	Ja	Ja	499	Blød	Nej
K07	Ja	Ja	499	Blød	Nej

## Resultat

Resultatet af den gennemførte beregning fremgår af det efterfølgende:

### R1: Lillegårdsvej 8

Beregningsresultat									
Referencepunkt R1									
Kilde nr.	Kilde navn/type	Lydeffekt dB(A)	Medtaget?	Driftstid [%]			Leq [dB(A)]		
				dag	aften	nat	dag	aften	nat
K01	foderindblæsning	108	Ja	4		66	19		31
K02	Indblæsning af træpiller	108	Ja	5			33		
K03	gyllepumpe ( traktor)	103	Ja	2	17	33	11	20	23
K04	ventilation vestlig stald	88	Ja	100	100	100	23	23	23
K05	Ventilation østlig stald	86	Ja	100	100	100	21	21	21
K06	beluftning af foder	105	Ja	100	100	100	30	30	30
K07	beluftning af foder	105	Ja	100	100	100	30	30	30
K08									
K09									
K10									
K11									
K12									
K13									
K14									
K15									
total							36	34	36

Resultat afstandskorrigeres med -4 dB(A)<sup>26</sup>

### R2: Svalebøllevej 10

Beregningsresultat									
Referencepunkt R2									
Kilde nr.	Kilde navn/type	Lydeffekt dB(A)	Medtaget?	Driftstid [%]			Leq [dB(A)]		
				dag	aften	nat	dag	aften	nat
K01	foderindblæsning	108	Ja	4		66	19		31
K02	Indblæsning af træpiller	108	Ja	5			20		
K03	gyllepumpe ( traktor)	103	Ja	2	17	33	21	30	33
K04	ventilation vestlig stald	88	Ja	100	100	100	23	23	23
K05	Ventilation østlig stald	86	Ja	100	100	100	21	21	21
K06	beluftning af foder	105	Ja	100	100	100	30	30	30
K07	beluftning af foder	105	Ja	100	100	100	30	30	30
K08									
K09									
K10									
K11									
K12									
K13									
K14									
K15									
total							34	35	38

Resultat afstandskorrigeres med – 2,2 dB(A)<sup>27</sup>

### R3: Lunghavevej 4

<sup>26</sup>  $LAeqR = LAeqr + 20 \cdot \log(499/791)$

<sup>27</sup>  $LAeqR = LAeqr + 20 \cdot \log(499/645)$

Beregningsresultat									
Referencepunkt R3									
Kilde nr.	Kilde navn/type	Lydeffekt dB(A)	Medtaget?	Driftstid [%]			Leq [dB(A)]		
				dag	aften	nat	dag	aften	nat
K01	foderindblæsning	108	Ja	4		66	19		31
K02	Indblæsning af træpiller	108	Ja	5			20		
K03	gyllepumpe ( traktor)	103	Ja	2	17	33	21	30	33
K04	ventilation vestlig stald	88	Ja	100	100	100	23	23	23
K05	Ventilation østlig stald	86	Ja	100	100	100	21	21	21
K06	beluftning af foder	105	Ja	100	100	100	30	30	30
K07	beluftning af foder	105	Ja	100	100	100	30	30	30
K08									
K09									
K10									
K11									
K12									
K13									
K14									
K15									
total							34	35	38

Resultat afstandskorrigeres med  $-2,9 \text{ dB(A)}^{28}$

<sup>28</sup>  $LA_{eqR} = LA_{eqr} + 20 \cdot \log(499/696)$



## Bilag 5. Svendborg Kommunes behandling af høringsvar.

Der er indkommet 5 høringsvar fra omkringboende der omhandler bemærkninger til 3 produktioner under Rubenlund Agro, der er i høring på samme tid. **Nedenstående er de nævnte emner i høringsvarene mht tilladelse på husdyrbruget på Nedergårdsvej 2 kommenteret af ansøger og Svendborg Kommune.**

Emne	Ansøgers høringsvar	Svendborg Kommunes bemærkninger
<b>Generel bemærkning</b>	<p>På Nedergårdsvej godkendes med denne afgørelse eksisterende og uændret drift i griseproduktionen. Der ændres på vilkårene for driften af besætningens virkemiddel – forsøringsanlæg – derfor opdateres produktionsgodkendelsen.</p> <p>Der bygges ikke nyt og produktionen øges ikke på adressen – men der stilles nye vilkår til produktionens virkemiddel.</p>	<p>I husdyrbrugloven og bekendtgørelsen er der stillet en række krav, der skal leves op til for en miljøgodkendelse på et husdyrbrug. Det drejer sig bl.a. om grænser for lugt og udledning af ammoniak samt afstandskrav mht byggeri.</p> <p>Mht lugt kigges der på de nærmeste naboer, den nærmeste samlede bebyggelse og den nærmeste by.</p> <p>Mht ammoniak kigges der på hvordan det udledte ammoniak påvirker naturområder, specielt natura 2000 områder.</p> <p>En ansøgning om at ændre dyreholdet (antal dyr og/eller stalde) skal indsendes til kommunen gennem et fælles ansøgningssystem staten har lavet (husdyrgodkendelse.dk), hvori der bl.a. beregnes lugt og ammoniak påvirkning.</p> <p>Ansøger skal desuden indsende en faglig redegørelse for en række forudbestemte emner som kommunen skal vurdere validiteten af.</p>
<b>Lugt</b> Bekymringer om lugt Lugtgenegrænser er ikke realistiske.		<p><b>Lugtberegninger</b></p> <p>I afgørelsens afsnit "Lugt" er der beskrevet og vurderet det ansøgte mht lugtpåvirkninger. Der er vurderet på ansøgningens påvirkning af omkringliggende naboer, samlet bebyggelse og byzone.</p> <p>I ansøgningen er der udpeget de korrekte områder og den lever op til de overordnede krav omkring lugt.</p> <p>Hvis et husdyrbrug søger om miljøtilladelse og lugtgenegrænserne er overholdt, kan Kommunen ikke give afslag på miljøtilladelsen på den baggrund.</p> <p><b>Kommunens vurdering er, at husdyrbruglovens krav er overholdt.</b></p>
<b>Transporter</b> Bekymringer for øget antal transportere. Bekymringer for større transportere. Bekymringer for huse der slår revner pga. store maskiner		<p>I afgørelsens afsnit "Transport" er der beskrevet og vurderet det ansøgte mht transportere. Der sker ikke ændringer i antallet af transportere med det ansøgte.</p> <p>Ifølge klagenævnsafgørelse NMK-132-00839 og MFKN 21/12752 er det muligt at stille vilkår omkring anvendelse af bestemte interne veje, samt til- og frakørsel til virksomheden. Der kan desuden stilles vilkår om, at til- eller frakørsel af foder, gødning m.v. kun må ske på bestemte tidspunkter. Derimod er der ikke i husdyrbrugloven hjemmel til at fastsætte vilkår for transportere på offentlig vej.</p> <p>Dette er behandlet i afgørelsen.</p> <p>Jf. klagenævnsafgørelse MFKN 21/12752 gælder det at:</p> <ul style="list-style-type: none"> <li>• Overordnet set, så er det kommunes ansvar at varetage vedligeholdelse og udbygning af offentlige veje.</li> <li>• Færdsel på offentlig vej reguleres af færdselsloven og håndhæves af politiet.</li> <li>• Forhold omkring eventuelle skader på bygninger som følge af tung trafik på offentlig vej er et privatretligt spørgsmål om erstatningsansvar, der ikke kan afgøres af hverken kommunen eller nævnet. Spørgsmål herom må afgøres af domstolene efter de almindelige erstatningsretlige regler.</li> </ul> <p>Kommunen kan derfor ikke stille vilkår omkring færdsel på vejene i forbindelse med miljøgodkendelser efter Husdyrbrugloven.</p> <p><b>Kommunens vurdering er, at husdyrbruglovens krav er overholdt.</b></p>
<b>Samdrift og Erhvervsmæssig nødvendighed er vurderet forkert –</b>	<p><b>Samdrift</b> er i husdyrbrugloven's definition fastlagt efter følgende og prioriterede rækkefølge;</p> <ul style="list-style-type: none"> <li>• Teknisk forbundet</li> <li>• Forureningsmæssigt forbundet</li> <li>• Driftsmæssigt forbundet</li> </ul>	<p>I afgørelsens afsnit "Vurdering af samdrift med andre husdyrbrug" er der beskrevet og vurderet bedriften.</p> <p>Der er en fastlagt en præcis definition på samdrift jf. husdyrbrugloven (§ 16c) og MFKN klagenævnsafgørelse 20/11190</p>

<p><b>hvorfor er det ikke en samlet miljøvurdering af Rubenlund Agro?</b></p>	<p>Driftskriteriet er en præcisering af de primære betingelser om teknisk og forureningsmæssigt forbundethed og er kun aktuel, hvis der er tale om husdyrbrug, der er teknisk og forureningsmæssigt forbundne. Dette skyldes i praksis, at husdyrbrug ikke vil være teknisk forbundne uden en vis driftsmæssig sammenhæng.</p> <p>Eftersom driften af de ansøgte husdyrbrug ikke er afhængige af tekniske anlæg fordelt mellem dem, og at den indbyrdes afstand er så stor at forureningskilderne kan og bør adskilles, vil de driftsmæssige forhold ikke være tilstrækkelig begrundelse for at kræve én samlet miljøvurdering.</p> <p>Lovens definition af samdrift kan og bør ikke fraviges hvilket understøttes af flere afgørelser truffet i Miljø- og Fødevareklagenævnet, senest december 2022. (<a href="https://mfkn.naevneneshus.dk/afgoerelse/509a45a8-5a3f-4a25-bb4d-8994d9831a61">https://mfkn.naevneneshus.dk/afgoerelse/509a45a8-5a3f-4a25-bb4d-8994d9831a61</a>)</p>	<p>samt 21/12752, der siger at nedenstående 3 kriterier alle skal være opfyldt:</p> <ul style="list-style-type: none"> <li>• Teknisk forbundet</li> <li>• Forureningsmæssigt forbundet</li> <li>• Driftsmæssigt forbundet (hvis de 2 ovenstående kriterier er opfyldt)</li> </ul> <p>Dette er uddybet i afgørelsen efter høringsvaret, og der vurderes at der ikke er samdrift.</p> <p><b>Kommunens vurdering er, at husdyrbruglovens krav er overholdt.</b></p>
<p><b>Ammoniakpåvirkninger af naturområder:</b> Nedergård skove og søer. Kumulation med andre bedrifter?</p>		<p>I afgørelsens afsnit "Ammoniakdeposition til naturområder" og "Påvirkning af arter med særligt strenge beskyttelseskrav (bilag IV-arter)" er der beskrevet og vurderet det ansøgte mht ammoniakpåvirkninger af omkringliggende naturområder.</p> <p>Vurderingerne er foretaget ud fra husdyrbruglovens krav til Kategori 1, 2 og 3 natur samt BAT-niveauet.</p> <p>Mht kumulation og ammoniakpåvirkning skal det indregnes indenfor bestemte afstandskrav når det drejer sig om Kategori 1 natur. Dette er ikke aktuelt i ansøgningen.</p> <p><b>Kommunens vurdering er, at husdyrbruglovens krav er overholdt.</b></p>
<p><b>Hvorfor er det ansøgers materiale der er brugt?</b></p>		<p>Kommunen skal foretage sagsbehandling efter husdyrbrugloven, hvor det nævnes at ansøger skal indsende en miljøteknisk redegørelse fra et krediteret firma, der beskriver og vurderer en række fastsatte emner.</p> <p>Kommune skal derefter kvalitetssikre de indsendte data og foretage en selvstændig vurdering, samt informere offentligheden, inden en sag afgøres.</p> <p><b>Kommunens vurdering er, at husdyrbruglovens krav er overholdt.</b></p>
<p><b>Bekymringer om sundhed</b></p>		<p>Ansøger har beskrevet, at der er foretaget beregninger på lugt og støj fra bedriften.</p> <p>Der er ikke umiddelbart hjemmel i husdyrloven til at stille vilkår omkring sygdomme (jf. afgørelse i Natur- og Miljøklagenævnet i bl.a. sag nr. NMK-132-00705). Bedriften er desuden reguleret af de andre ministerier som f.eks. fødevarestyrelsen, der kontrollerer forholdene omkring folkesundhed og virksomheder samt besætningens smittestatus.</p> <p>Det fremgår af svar fra Miljøministeren den 20. april 2020, at der er igangsat undersøgelser af helbredseffekt af luftforurening fra husdyrbrug. Det er Svendborg Kommunes vurdering, at der for nuværende ikke er hjemmel i husdyrbrugloven til at inddrage dette forhold i vurdering af, om der skal gives godkendelse efter husdyrbrugloven.</p>
<p><b>Hvorfor er der kun opfølgning hvert 8. år?</b></p>		<p>Der føres løbende kontrol med husdyrbesætninger. Kommunen kommer på tilsyn med 1-3 års intervaller afhængig af miljøstyrelsens vurdering, der baseres på en række faktorer såsom miljøledelse, regelefterlevelse, oplagre gødning, størrelse og sårbarhed.</p>
<p><b>Foringelse af ejendomsværdien</b></p>		<p>Der er ikke umiddelbart hjemmel i husdyrloven til at tage stilling til naboers eventuelle forringelse af huspriserne (jf. afgørelse i Natur- og Miljøklagenævnet i bl.a. sag nr. NMK-132-00839 og MFKN 21/12752).</p>