



§16b

Miljøtilladelse til husdyrbruget på
Koldbrovej 100, 9740 Jerslev



Indhold

Kapitel 1: Ikke-teknisk resume	3
Kapitel 2: Afgørelse.....	5
2.1 Afgørelse.....	5
2.2 Høring i Hjørring Kommune	6
2.3 Tidligere tilladelse	6
2.4 Ejer og konsulent.....	7
2.5 Overordnet vurdering af ansøgningen.....	7
Kapitel 3: Vilkår	8
Kapitel 4: Vurdering af ansøgningen.....	10
4.1 Generelle forhold	10
4.2 Lugt	10
4.3 Emission af ammoniak og BAT	11
4.4 Deposition af ammoniak i natur	12
4.5 Bilag IV arter	14
4.6 Faste afstandskrav, dispensation og kommuneplan.....	14
4.7 Risiko for forurening af jord, grundvand og overfladevand	16
Kapitel 5: Offentliggørelse og klagevejledning.....	17
5.1 Orientering og offentliggørelse	17
5.2 Klagevejledning	17
Kapitel 6: Retsgrundlag.....	20
Bilag.....	21
Bilag 1 Indtegning af stalde og gylletank.....	21
Bilag 2 Indtegning af hele husdyrbruget.....	22
Bilag 3 Beregning af produktionsareal	23

Datablad

Konsulent	Farmbrella 2024 ApS
Ejer/kontakt person	Søren William Larsen
Husdyrbrugets adresse	Koldbrovej 100, 9740 Jerslev
CVR-nummer	14029885
CHR-nummer	10329
Kommune	Brønderslev Kommune
Ejendomsnummer	8508345
Husdyrbrugets matrikel-nr.	Matrikel: 24a - Tise By, Tise
Biaktiviteter	ingen
Skema nr. i husdyrgodkendelse.dk Version Godkendelse efter	251241 v. 3 Husdyrbruglovens § 16 b.
Ansøgning indsendt	08. april-2026



Kapitel 1: Ikke-teknisk resume

Brønderslev Kommune udsteder hermed miljøtilladelse til husdyrbruget på Koldbrovej 100, 9740 Jerslev beliggende mellem Jerslev, Tårs og Østervrå.

Med denne miljøtilladelse tillades ingen udvidelser af husdyrbrugsanlægget, og der bygges således ikke nyt. Husdyrbruget har indtil nu haft lov til en produktion af 5.071 slagtesvin (30-107 kg) årligt. Med udstedelsen af denne miljøtilladelse ændres dette, således at der nu ikke er et maksimum for, hvor mange grise der må produceres årligt. I stedet vil produktions-maksimum blive defineret af, at produktionsarealet (=arealet af grisestierne) højst må være 975 m² ligesom nu. Derefter er det de dyrevelfærdsmæssige regler om, hvor meget plads hver gris skal have, der definerer produktionsmaksimum.



Figur 1 -Beliggenheden af Koldbrovej 100

Da der samtidig gives mulighed for hold af andre svin end slagtesvin (dvs. søer eller smågrise) og på andre gulvsystemer, kan ibrugtagning af miljøtilladelsen medføre øget afgivelse af lugt og ammoniak til omgivelserne.

Lugtgenafstandene for omboende er derfor beregnet, og alle lugtgenafstande overholdes. Depositionen af ammoniak i følsom natur er også beregnet, og alle regler for beskyttelse af naturen mod ammoniak er også overholdt. Se afsnit 4.2-4.4.

Der er dispenseret fra afstandskravet til beboelse på samme ejendom.

Husdyrbruget kan ses i bilag 1 og 2.

På grund af husdyrbrugets beliggenhed tæt på grænsen til Hjørring Kommune, har sagen været sendt i høring her. Hjørring Kommune havde ingen bemærkninger til sagen.

Kapitel 2: Afgørelse

2.1 Afgørelse

Brønderslev Kommune meddeler hermed miljøtilladelse efter § 16b i husdyrbrugsloven til husdyrbruget på Koldbrovej 100, 9740 Jerslev. Husdyrbruget kan ses indtegnet i luftfoto i bilag 1, og en skitse over staldene kan ses i bilag 2.

Der tillades ingen udvidelser af produktionsarealet eller nybyggerier på husdyrbruget, men dyreholdet tillades drevet med det produktionsareal og de dyretyper/flexgrupper og staldsystemer, som er vist i tabel 1.

Stald	Dyretype og staldsystem	Produktionsareal
Stald 1	Flexgruppe: Alle svin; 50-75 % fast gulv	143 m ²
Stald 2	Flexgruppe: Alle svin; 50-75 % fast gulv	152 m ²
Stald 3	Flexgruppe: Alle svin; 50-75 % fast gulv	70 m ²
Stald 4	Flexgruppe: Alle svin; 50-75 % fast gulv	128 m ²
Stald 5	Flexgruppe: Alle svin; 50-75 % fast gulv	128 m ²
Stald 6	Flexgruppe: Alle svin; Fulddrænet gulv (kummer under hele arealet)	118 m ²
Stald 7	Flexgruppe: Alle svin; Fulddrænet gulv (kummer under hele arealet)	118 m ²
Stald 8	Flexgruppe: Alle svin; Fulddrænet gulv (kummer under hele arealet)	118 m ²
I alt		975 m ²

Tabel 1: Oversigt over stalde med dyretyper, staldsystem og produktionsareal.

Beregningerne af produktionsarealet er specificeret i bilag 3.

Miljøtilladelsen tillader hold af flexgrupper. Dyrehold i en flexgruppe betyder, at landmanden i den pågældende stald frit må veksle imellem alle typer af dyr/gulve, der indgår i flexgruppen. I tabel 2 ses en oversigt over, hvilke typer dyr/gulve der indgår i de forskellige flexgrupper.

Flexgruppe	Tilladt dyretype og staldsystem
Alle svin; 50-75 % fast gulv	Søer, diegivende. Kassestier, delvis spaltegulv Søer, golde og drægtige. Individuel opstaldning, delvis spaltegulv Søer, golde og drægtige. Løsgående, dybstrøelse + spaltegulv Søer, golde og drægtige. Løsgående, delvis spaltegulv Smågrise. Toklimastald, delvis spaltegulv Slagtesvin. Delvist spaltegulv, 50 - 75 % fast gulv Slagtesvin. Dybstrøelse, opdelt leje
Alle svin; Fulldrænet gulv (kummer under hele arealet)	Søer, diegivende. Kassestier, fuldspaltegulv Søer, golde og drægtige. Individuel opstaldning, fuldspaltegulv Smågrise. Drænet gulv + spalter (50 %/ 50%) Slagtesvin. Drænet gulv + spalter (33 %/ 67%)

Tabel 2: Oversigt over, hvilke dyr der må holdes på hvilke gulvsystemer i flexgrupperne.

Husdyrbruget omfatter desuden en 1.764 m³ gylletank med 419 m² overflade, maskinhus/ garage, foderlade, maskinhus, fyrrum, 3 udendørs siloer mm.

Der gives dispensation efter husdyrbruglovens §9, stk. 3 fra afstandskravet i husdyrbruglovens §8, stk. 1, nr 6, således at ændringen i dyreholdet i stald 1 kan gennemføres, selv om denne medfører forøget forurening, og selv om stalden ligger kun 5 m fra beboelse på samme ejendom (stuehuset).

2.2 Høring i Hjørring Kommune

Ansøgningen blev sendt til høring i Hjørring Kommune. Kommunen har svaret den 30. september 2025, at de ingen bemærkninger havde til sagen.

2.3 Tidligere tilladelse

Brønderslev Kommune har den 8. oktober 2012 accepteret en anmeldelse jf. §19 f stk. 4 i "Bekendtgørelse om ændring af bekendtgørelse om tilladelse og godkendelse mv. af husdyrbrug" om opfyldning af svinestaldene (såkaldt "fulde stalde"). Det lovlige dyrehold på Koldbrovej 100 var herefter 5.071 slagtesvin (30-107 kg).

2.4 Ejer og konsulent

Husdyrbruget på Koldbrovej 100 ejes af Søren William Larsen, Huultgårdsvej 16, 9740 Jerslev, som driver det i CVR nr 14029885.

Ansøgningen om miljøtilladelse af udarbejdet af konsulenter Tina Madsen og Martin Myrup, Farmbrella 2024 ApS og indsendt gennem www.husdyrgodkendelse.dk den 3. juli 2025 med skema nr 251241.

2.5 Overordnet vurdering af ansøgningen

Brønderslev Kommune har samlet vurderet, at med de stillede vilkår vil projektet -

- ikke have negativ påvirkning af de landskabelige værdier,
- ikke forringe tilstanden af beskyttede naturtyper og ikke have negative konsekvenser for habitatdirektivets bilag IV arter,
- ikke have væsentlig negativ virkning på jord, grundvand og overfladevand, og
- ikke medføre andre væsentlige miljømæssige påvirkninger i form af lugt-, støj-, rystelses-, støv-, flue-, transport- og lysgener, uhygiejniske forhold, affaldsproduktion m.v.

Vurderingen er yderligere specificeret nedenfor i kapitel 4.

Kapitel 3: Vilkår

1. Husdyrbruget tillades drevet med et maksimalt produktionsareal med dyretyper og staldsystemer i det respektive staldafsnit, som fremgår af tabel 1 samt bilag 1. Produktionsarealet må maksimalt udgøre 975 m².
2. Husdyrbrugets ansatte skal være bekendt med de vilkår i denne miljøtilladelse, hvis overholdelse de i deres daglige arbejde er involveret i.
3. Tromler og beholdere med olieprodukter med et volumen større end 25 l skal placeres på en fast, tæt bund med opkant eller i en spildbakke. Opsamlingskapaciteten bag opkanten eller i spildbakken skal mindst svare til volumen på den største beholder. Oplagspladsen skal være dækket af tag/halvtag.
4. Opbevaring af fyrings- eller dieselolie skal ske i typegodkendte tanke under tag/halvtag, således at der ikke er mulighed for afløb til jord, kloak, overfladevand eller grundvand.
5. Tankning af benzin og diesel må kun foregå på støbt plads uden mulighed for afløb til jord, grundvand, overfladevand eller kloak. Der skal være støbt bund under hele slangens rækkevidde.
6. Vask af traktorer, maskiner og redskaber må kun ske i marken eller på vaskeplads, der opfylder kravene i vaskepladsbekendtgørelsen.
7. Pumpning af gylle må kun foregå under opsyn.
8. Ved transport af gylle på offentlige veje skal tanken være lukket, så spild undgås. Hvis der sker spild af fast eller flydende husdyrgødning på offentlig vej alligevel, skal gødningen straks opsamles og vejen rengøres.
9. Fodersiloer skal være indrettet, så støvgener i forbindelse med indblæsning af foder minimeres. Foder skal opbevares på en måde, så der ikke opstår risiko for tilhold af skadedyr.
10. Der skal holdes rent og ryddeligt i og omkring husdyrbrugets anlæg. Staldhygiejnen skal være høj for at begrænse gener fra fluer og lugt. Husdyrbrugets drift må ikke give anledning til gener fra fluer og lugt, som af tilsynsmyndigheden vurderes at være væsentlige for området. Bekæmpelsen af fluer skal som minimum ske i overensstemmelse med de nyeste offentliggjorte retningslinjer for skadedyrsbekæmpelse fra Aarhus Universitet, Institut for Agroøkologi.
11. Husdyrbrugets samlede bidrag til støjbelastningen i omgivelserne må ikke overstige følgende værdier, gældende for det åbne land (inkl. landsbyer og landbrugsarealer), målt ved nabobeboelser eller deres opholdsarealer og angivet som det ækvivalente, konstante, korrigerede støjniveau målt i dB(A) (re. 20 µPa).

Referencetidsrum	Maksimal gennemsnitsværdi over referencetidsrummet. Tal i parentes angiver den tid, der tages gennemsnit over.	Maksimal værdi
Mandag-fredag kl 07-18	55 dB(A) (over 8 timer)	
Mandag-fredag kl 18-22	45 dB(A) (over 1 time)	
Lørdag kl 07-14	55 dB(A) (over 7 timer)	
Lørdag kl 14-22	45 dB(A) (over 4 timer)	
Søn- og helligdage kl 07-22	45 dB(A) (over 8 timer)	
Alle dage kl 22-07	40 dB(A) (over ½ time)	
Alle dage kl 22-07		55 dB(A)

- Støj fra maskinarbejde i marken er ikke omfattet af dette vilkår.
 - Såfremt tilsynsmyndigheden finder det påkrævet, skal husdyrbruget for egen regning få foretaget en støjmåling til dokumentation for overholdelse af støjvilkår. Målingen skal udføres af akkrediteret firma.
12. Opbevaringspladsen for døde dyr skal være indrettet, så døde produktionsdyr kan opbevares på en hygiejnisk forsvarlig måde. Pladsen skal være sikret mod ådselædende dyr og være indrettet, så opbevaringen ikke udgør risiko for spredning af smitstoffer eller kan give anledning til punktkildeforurening. Døde dyr må udendørs kun opbevares på pladsen.
13. På tilsynsmyndighedens forlangende skal virksomheden dokumentere overholdelse af vilkår i denne miljøtilladelse. Der skal ved tilsyn på forlangende fremvises dokumentation for følgende (dækkende for seneste 5 års produktion):
- Bortskaffelse af farligt affald (brugte kanyler, medicinrester, lysstofrør, akkumulatorer, spildolie, kemikalier, pesticider, maling, tagplader med asbest mm.)
14. Brønderslev Kommune skal på forhånd orienteres, hvis der sker ændringer af driftsansvarlig, for eksempel ved salg eller forpagtning.
15. Ved husdyrbrugets ophør skal følgende foranstaltninger udføres:
- Gyllebeholdere, fortanke, gyllekanaler, rørsystemer, staldafsnit m.v. skal tømmes og rengøres for husdyrgødning ved skylning, hvis de tages ud af brug
 - Lagre af foder skal tømmes, og foderet bortskaffes
 - Lagre af olieprodukter og kemikalier anvendt i husdyranlægget skal tømmes, og produkterne bortskaffes
 - Affald skal bortskaffes. Særlig opmærksomhed skal gives til farligt affald.

Kapitel 4: Vurdering af ansøgningen

4.1 Generelle forhold

Jordene tilhørende ejendommen drives fra Huultgårdsvej 16, hvor ejer bor. Husdyrbruget på Koldbrovej 100 råder også over en gylletank på 1000 m³ på Tårsvej 10.

4.2 Lugt

Husdyrbrugloven indeholder regler for beskyttelse af husdyrbrugets omboende mod gener fra lugt. Der skal derfor foretages beregninger af lugtgener til enkelt-naboer, samlet bebyggelse og byzone/sommerhusområder. For disse 3 kategorier af omboende er der sat grænseværdier for lugt, og det er kun tilladt at overskride grænseværdierne i 1% af årets 8.760 timer (dvs. i 87,6 timer om året). Grænseværdien er skrappest for byzone/sommerhusområde og mest lempelig for enkelt-naboer. Beboelser på ejendomme med landbrugspligt og på beboelser i landzone, der ejes af ansøger selv, tæller ikke med i de 3 kategorier. Bemærk, at kategorien "samlet bebyggelse" også omfatter "områder i lokalplan udlagt til boligområde eller rekreative formål".

Beregningerne foretages ud fra ejendommens produktion (dyretype, gulvtype, areal mm), og der tages forbehold for hyppigheder af de forskellige vindretninger. Hvis der er flere husdyrbrug, der ligger i nærheden af den samme type beboelse, indgår dette i beregningerne (kumulation).

Det hele resulterer i 3 beregnede lugtgeneafstande, som er de afstande, der skal overholdes fra husdyrbruget til de 3 kategorier af omboende, for at lugtgenekriteriet netop er overholdt.

Af tabel 3 kan det ses, hvad geneafstandene er for husdyrbruget på Koldbrovej 100, sammenlignet med afstandene til de nærmeste kategorier af omboende.

Kategori af omboende	Beregnet geneafstand	Nærmeste nabo	Afstand til nærmeste nabo
Nærmeste beboelse uden landbrugspligt	147 m	Koldbrovej 176	326 m
Samlet bebyggelse	326 m	Hjørringvej 463	3.281 m
Område i lokalplan udlagt til bolig-område eller rekreative formål	312 m	Lokalplan 1-78 (Åsen Teater)	3.332 m
Byzone/sommerhusområde	446 m	Østervrå	2.615 m

Tabel 3: Lugtgeneafstande og afstande

4.3 Emission af ammoniak og BAT

Det er beregnet, hvor meget kvælstof på ammoniak-form der fordampes fra husdyrbruget på Koldbrovej 100 ved overgangen til den ansøgte drift, og resultaterne fremgår af tabel 4.

Emission	
Emission for 8 år siden	1.851 kg NH ₃ -N pr år
Emission i nudrift	1.851 kg NH ₃ -N pr år
Emission i ansøgt drift	2.410 kg NH ₃ -N pr år
Emission ved anvendelse af BAT (BAT-kravet)	2.410 kg NH ₃ -N pr år

Tabel 4: Emission af ammoniak-kvælstof fra husdyrbruget på Koldbrovej 100.

Som det ses, øges emissionen fra 1.851 kg til 2.410 kg. Ifølge godkendelsesbekendtgørelsens §26, stk 1 er husdyrbrug med en emission på mere end 750 kg omfattet af et krav om, at emissionen reduceres til et niveau skal til anvendelse af BAT-teknologi.

Begrebet BAT er en forkortelse af det engelske begreb Best Available Technology, som kan oversættes som den "bedste, tilgængelige teknologi". Ud fra vurderinger af rimelighed i forhold til omkostninger og miljøeffekt er der for den enkelte stald og opbevaringsanlæg for husdyrgødning fastlagt et niveau for maksimal fordampning af ammoniak-kvælstof. Niveauerne afhænger dels af hvilken slags dyr, der skal være i staldene, og af, om der er tale om ny eller eksisterende stald/opbevaringsanlæg.

BAT-kravene regnes sammen for alle stalde og opbevaringsanlæg i produktionen, og derved opnås et samlet tal for maksimal fordampning for hele husdyrbruget, som kaldes BAT-kravet. Den ansøgte drift må ikke overskride BAT-kravet. Ud fra det beregnede BAT-krav kan ansøger i sin ansøgning om miljøtilladelse selv vælge, hvilke teknologier han ønsker at anvende for at overholde kravet. Det valg, som ansøger har taget i ansøgningen, fastholdes herefter i vilkår i miljøtilladelsen.

Som det ses af tabel 4, er emissionen ved anvendelse af BAT beregnet til 2.410 kg. Det betyder, at emissionen i den ansøgte drift (2.410 kg) overholder BAT-kravet om maksimal emission af ammoniak.

Den beregnede fordampning ved den ansøgte drift er altså stort set det samme som BAT-kravet, og dette opnås uden anvendelse af særlig teknologi til rensning af ventilationsafkast eller lignende. Dette er udtryk for, at der på dette husdyrbrug anvendes netop den type staldgulv, som i dag anses for "bedste, tilgængelige teknologi" på et eksisterende husdyrbrug med denne type produktion.

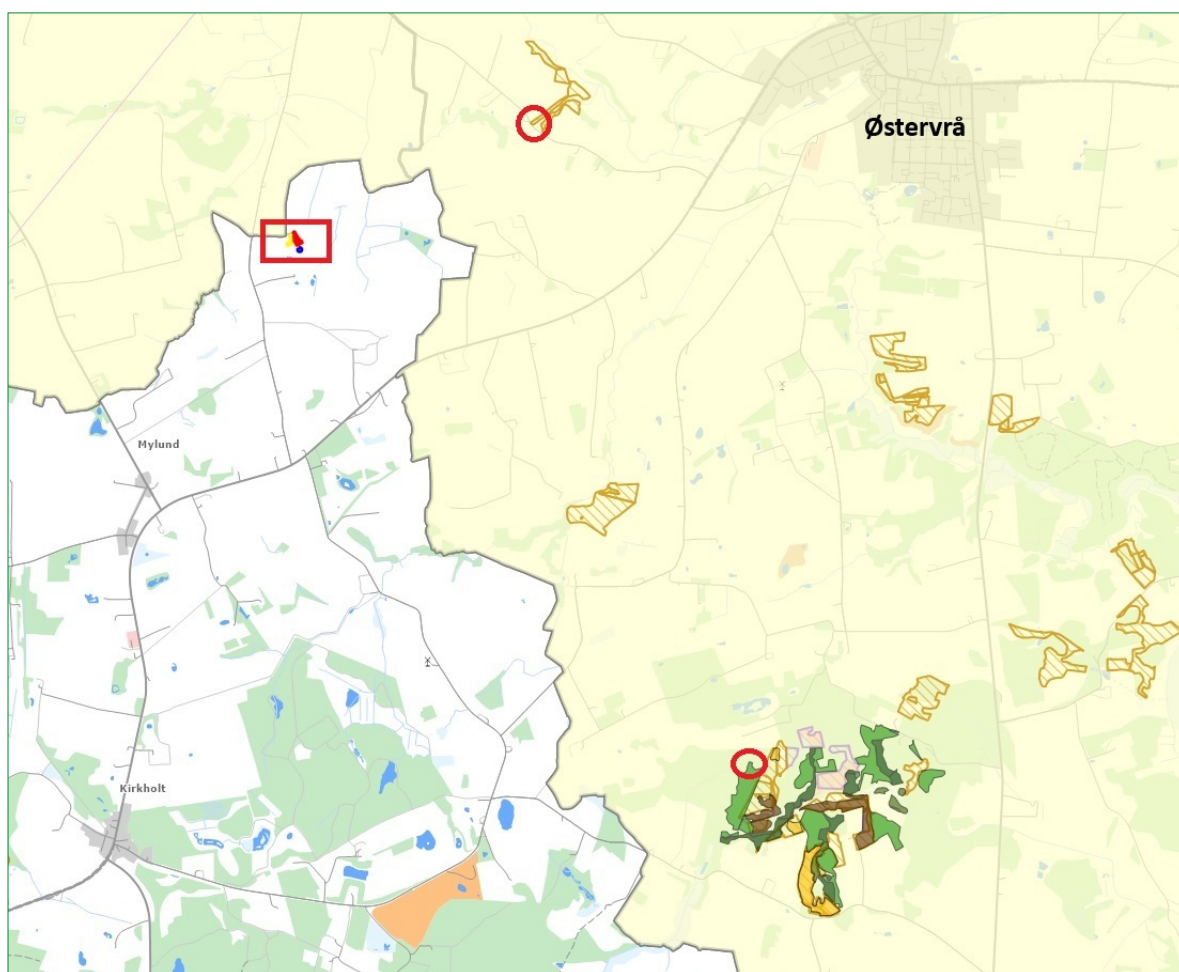
Der er således ikke stillet særlige vilkår i miljøtilladelsen vedr. emission af ammoniak til opfyldelse af BAT-kravet.

4.4 Deposition af ammoniak i natur

Husdyrbrugloven og naturbeskyttelsesloven indeholder grænser for, hvor stor deposition af ammoniak en udvidelse eller ændring af et husdyrbrug må give anledning til i sårbare naturområder. Husdyrbrugslovens kategori 1 og 2 natur er beskyttet af regler om totaldeposition, hvorimod kategori 3 natur og natur beskyttet af naturbeskyttelseslovens §3 er beskyttet af regler om merdeposition.

Hvor det i afsnit 4.3 blev beregnet, at emissionen ved overgangen til ansøgt drift ville stige fra 1.851 til 2.281 kg ammoniak-kvælstof pr år, skal det derfor beregnes, hvilken deposition dette vil føre til i de sårbare naturområder.

De nærmeste naturområder omfattet af kategori 1 og 2 er beliggende som vist i Figur 2:

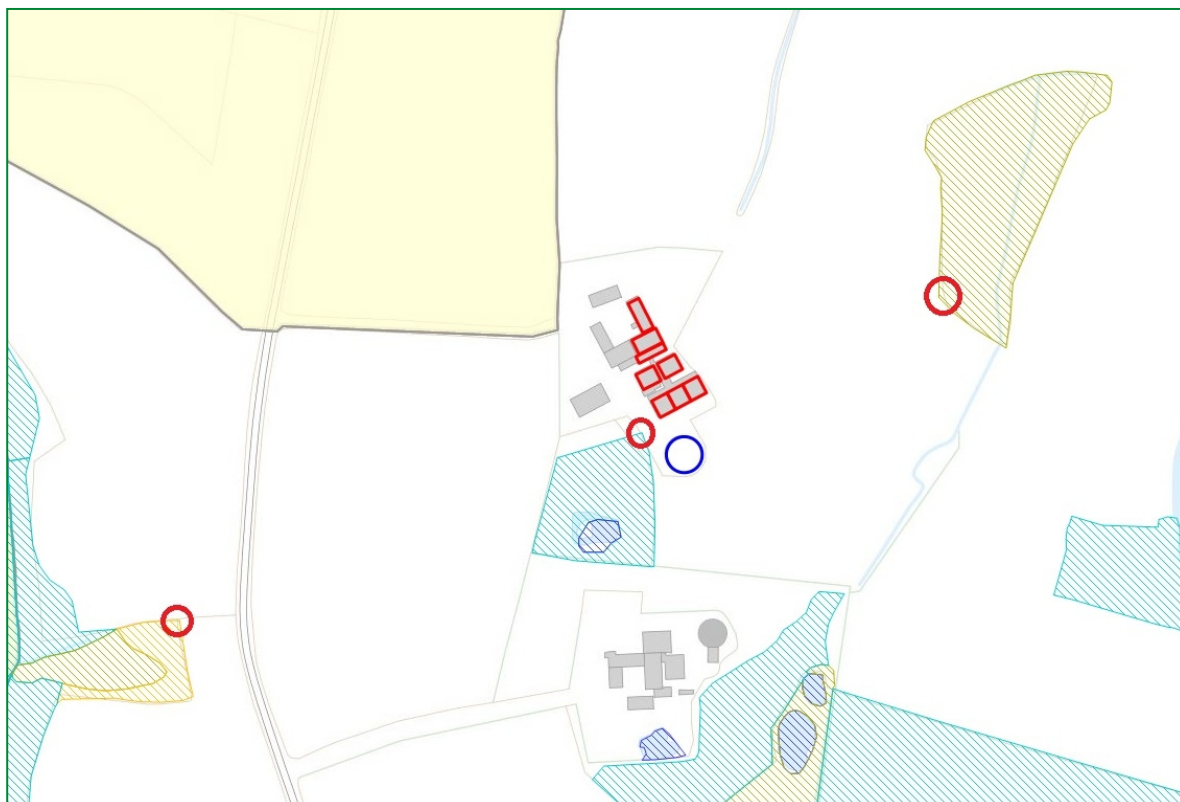


Figur 2-Den nærmeste kategori 1 natur ligger 3,7 km sydøst for husdyrbruget Koldbrovej 100. Den nærmeste kategori 2 natur ligger 1,4 km nordøst for husdyrbruget. Naturområderne er vist med røde cirkler. Husdyrbruget er vist med rød firkant.

Det beige område viser Frederikshavn og Hjørring Kommuner.

Beregningerne viser, at totaldepositionen af ammoniak-kvælstof fra husdyrbruget er 0,0 kg pr ha pr år i begge områder.

De nærmeste naturområder omfattet af kategori 3 samt §3 er beliggende som vist i figur 3:



Figur 3 -Natur omfattet af kategori 3 eller §3. Brunlige skravering viser overdrev (vestligste røde cirkel). Lyseblå skravering viser eng. Mørkeblå skravering viser sø. Grøn skravering viser mose (østligste røde cirkel).

Det beige område ligger i Hjørring Kommune. Stalde er indtegnet med røde firkanter og gylletanken med blå cirkel. Røde cirkler er beregningspunkter for merdeposition af ammoniak-kvælstof.

Som det ses af Figur 3, er den nærmeste natur omfattet af kategori 3 eller §3 tæt på husdyrbruget på Koldbrovej 100 eng, sø og overdrev. Der er foretaget beregninger af merdepositionen af ammoniak-kvælstof i de 3 punkter, som er markeret med røde cirkler. Resultaterne er vist i tabel 5.

Naturpunkt	Afstand og retning fra husdyrbruget	Merdeposition (kg NH ₃ -N pr ha pr år)
4.1 Eng SV	15 m vest/sydvest for stald 8	1,0
3.1 Mose Ø	170 m øst for stald 6	0,7
3.2 Overdrev	340 m sydvest for stald 8	0,1

Tabel 5: Merdeposition af ammoniak-kvælstof fra husdyrbruget på Koldbrovej 100 i de nærmeste naturområder omfattet af kategori 3 eller §3.

I tabellen vises kun eet tal for merdeposition i hvert område. Merdepositionen skal beregnes både i forhold til nudrift og i forhold til driften for 8 år siden, men da nudrift og 8 års drift er identiske, er de to merdepositioner i forhold til de to tidspunkter også identiske. Tallet gengives derfor kun én gang.

Naturtyperne eng og sø er normalt ikke specielt følsomme over for merdeposition af ammoniak, og slet ikke i så små mængder som 1,0 kg pr ha pr år.

Mose og overdrev er ofte følsomme over for merdeposition af ammoniak, men det vurderes ikke, at de her nævnte mængder (0,1 og 0,7 kg pr ha pr år) er store nok til at medføre ændringer i disse naturtyper.

Det vurderes derfor ikke, at den ansøgte drift vil medføre tilstandsændringer i naturområder omfattet af kategori 3 eller naturbeskyttelseslovens §3.

Dermed er alle regler om beskyttelse af sårbar natur mod deposition af ammoniakkvælstof overholdt.

4.5 Bilag IV arter

En række plante- og dyrearter er opført på bilag IV i EU's Habitatdirektiv som særligt truede og kræver derfor særlig beskyttelse. Ved udstedelse af en miljøtilladelse skal det derfor vurderes, om der kan ske en negativ påvirkning af de arter, som måtte være i området, typisk hvis der som følge af miljøtilladelsen sker en øget deposition af ammoniakkvælstof fra husdyrbruget i arternes levesteder.

Der er i området registreret Markfirben, Odder, Spidssnudet frø, Vandflagermus, Skimmel-flagermus, Dværgflagermus og Løgfrø. Den nærmeste observation er sket 2 km sydvest for husdyrbruget, og her var der tale om Spidssnudet frø.

Disse bilag IV arter er typisk tilknyttet områder beskyttet efter §3 som nævnt i afsnit 4.4, og hvis disse områder derfor påvirkes negativt, kan det have betydning også for de beskyttede arter.

Da det imidlertid i afsnit 4.4 blev vurderet, at den ansøgte drift ikke vil medføre en ændring i tilstanden af de beskyttede områder, vurderes det, at den ansøgte drift heller ikke vil påvirke de beskyttede arter væsentligt.

4.6 Faste afstandskrav, dispensation og kommuneplan

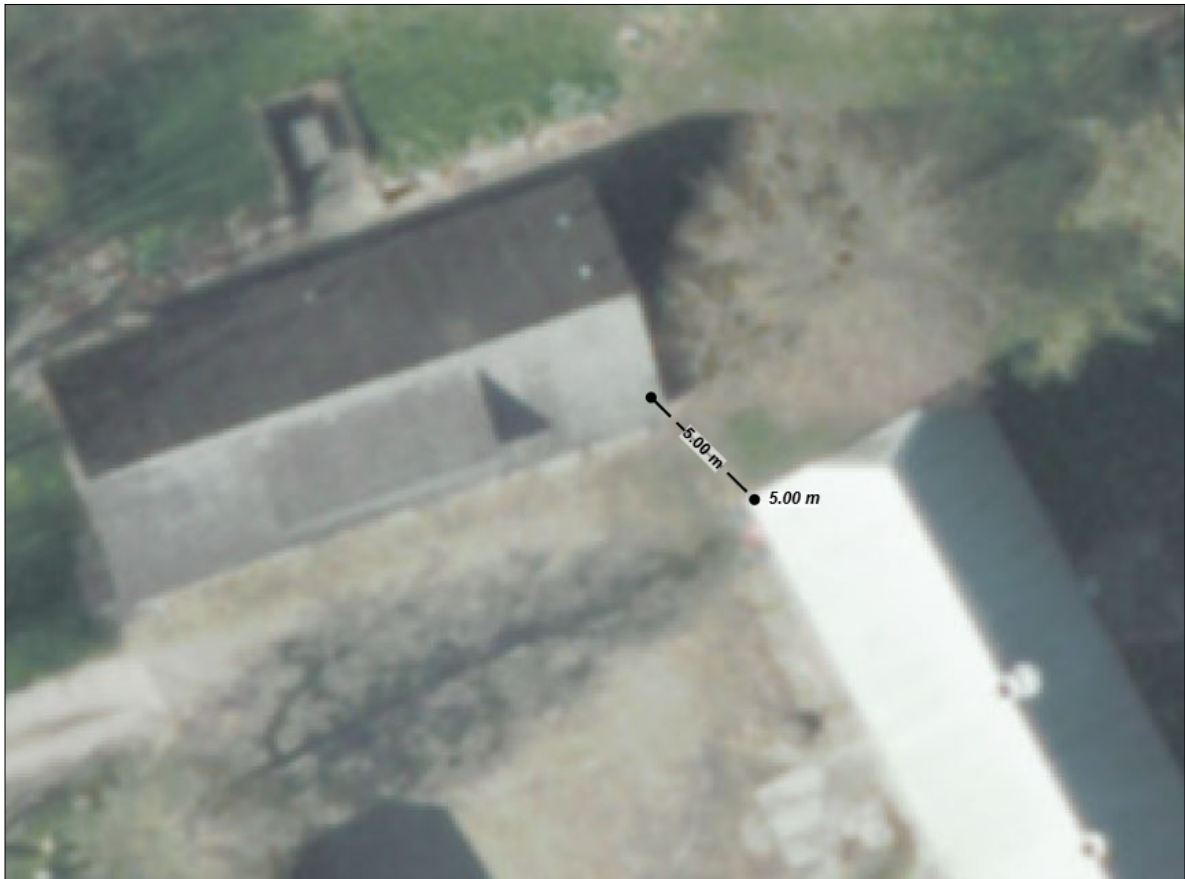
Husdyrbruglovens §§6-8 indeholder en række generelle afstandskrav, som skal overholdes, hvis et husdyrbrug udvides eller ændres på en måde, som medfører forøget forurening.

På Koldbrovej 100 øges emissionen af ammoniak ved ansøgte drift i stald 1, 2, 3, 4 og 5, og det samme gør sig gældende vedr. lugt (beregnet efter ny model). For de øvrige stalde er emissionen uændret.

Det betyder at følgende afstandskrav skal overholdes for stald 1, 2, 3, 4 og 5.

- 1) 25 m til vandforsyningsanlæg, der ikke er til almen vandforsyning.
- 2) 50 m til vandforsyningsanlæg til almen vandforsyning.
- 3) 15 m til vandløb (herunder dræn) og søer større end 100 m², jf. dog stk. 2.
- 4) 15 m til offentlig vej og privat fællesvej.
- 5) 25 m til levnedsmiddelvirkosomhed.
- 6) 15 m til beboelse på samme ejendom.
- 7) 30 m til naboskel.

Alle disse afstandskrav er overholdt med den ansøgte drift, bortset fra afstanden fra stald 1 til stuehus, som kun er på 5 m.



Figur 4 - Afstand fra stuehus til stald 1.

Imidlertid indeholder husdyrbruglovens §9 stk. 3 er mulighed for, at kommunen kan dispensere fra afstandskravene. Det vurderes i denne sammenhæng, at afstandskravene i §8 først og fremmest er relevante ved opførelse af nybyggeri. Selv om §8 også gælder for eksisterende byggeri, der ændres på en måde, som medfører forøget forurening, må det vurderes, at reglerne skal administreres mere lempeligt ved eksisterende byggeri.

Det er oplyst til sagen, at stald 1 anvendes til sygestald. Da der således ikke er tale om en intensiv produktion i stalden, har Brønderslev Kommune samlet set vurderet, at der godt kan gives dispensation fra afstandskravet til beboelse på ejendom, således at stald 1 fortsat kan ligge kun 5 m fra stuehuset.

Idet den ansøgte drift ikke omfatter nybyggeri, vurderes det umiddelbart, at den ikke strider mod retningslinierne i kommuneplanen.

4.7 Risiko for forurening af jord, grundvand og overfladevand

Opbevaring af husdyrgødning

Der produceres husdyrgødning i form af svinegylle. Der er stillet vilkår om, at pumpning af gylle skal ske under opsyn. Der er også stillet vilkår om, at ved transport af gylle på offentlige veje skal tanken være lukket, så spild undgås. Hvis der alligevel sker spild af fast eller flydende husdyrgødning på offentlig vej, skal gødningen straks opsamles og vejen rengøres.

Opbevaring af olie, kemikalier, døde dyr og affald

Med ansøgningen har ansøger indsendt en projektbeskrivelse, hvoraf det på side 5 fremgår, at der ikke "er langtidsopbevaring af kemikalier til markbrug eller olietank til markdiesel" på husdyrbruget. Jordene tilhørende ejendommen drives fra Huultgårdsvej 16.

Der er stillet vilkår til opbevaring af døde dyr, som sikrer god hygiejne indtil afhentning.

Brønderslev Kommune vurderer, at der med det beskrevne ikke er væsentlig risiko for forurening af jord, grundvand og overfladevand fra husdyrgødning, olie, kemikalier og affald.

Kapitel 5: Offentliggørelse og klagevejledning

5.1 Orientering og offentliggørelse

Brønderslev Kommune har den 13. april 2026 orienteret naboerne til husdyrbruget og samtidig fremsendt udkastet til afgørelsen. Materialet er ikke bare sendt til naboerne, men til samtlige husstande inden for den i ansøgningssystemet beregnede konsekvenszone på **484 m.**

Samtidig blev udkastet sendt i partshøring ved ansøger. Der blev givet en frist på 2 uger til at indsende eventuelle kommentarer.

Kommunen har ikke modtaget kommentarer til udkastet.

Afgørelsen af sagen vil blive gjort offentlig tilgængelig på Brønderslev Kommunes hjemmeside den 19. maj 2026, jf. husdyrbruglovens §73.

Afgørelsen vil blive sendt til ansøgers konsulent samt til de organisationer, der er omfattet af husdyrbruglovens §§ 61-62, og til de klageberettigede organisationer og styrelser efter husdyrbruglovens §§84-87. Disse modtagere er ikke omfattet af muligheden for digital annoncering på kommunens hjemmeside i bekendtgørelsens §73.

Afgørelsen vil desuden blive gjort offentlig tilgængelig på Digital MiljøAdministration (DMA-portal), dvs. Miljø- og Fødevarerministeriets hjemmeside (<https://dma.mst.dk>).

5.2 Klagevejledning

Denne miljøtilladelse kan påklages til Miljø- og Fødevarerklagenævnet, jf. husdyrbruglovens §76.

Klagefristen er 4 uger fra den dag, afgørelsen eller beslutningen er meddelt, jf. husdyrbruglovens §79. Er afgørelsen offentligt bekendtgjort, regnes klagefristen dog altid fra bekendtgørelsen.

Denne miljøtilladelse er offentlig bekendtgjort følgende dato: 19. maj 2026

De klageberettigede er:

- afgørelsens adressat,
- miljø- og fødevarerministeren, når væsentlige nationale eller internationale interesser er berørt,
- enhver, der har en individuel, væsentlig interesse i sagens udfald,
- Styrelsen for Patientsikkerhed,
- Danmarks Fiskeriforening kan påklage miljøtilladelsen, for så vidt angår spørgsmål om forurening af vandløb, søer eller havet,

- Ferskvandsfiskeriforeningen for Danmark kan påklage miljøtilladelsen, for så vidt angår spørgsmål om forurening af vandløb og søer,
- Arbejderbevægelsens Erhvervsråd kan påklage miljøtilladelsen, når væsentlige beskæftigelsesmæssige interesser er berørt,
- Forbrugerrådet kan påklage miljøtilladelsen i det omfang, de er væsentlige og principielle,
- lokale foreninger og organisationer, der har beskyttelse af natur og miljø som hovedformål, kan påklage afgørelser, som foreningen eller organisationen har ønsket underretning om, jf. lovens §61,
- lokale foreninger og organisationer, der efter deres formål varetager væsentlige rekreative interesser, kan påklage afgørelser, som foreningen eller organisationen har ønsket underretning om, jf. lovens §61, når afgørelsen berører sådanne interesser og klagen har til formål at varetage natur og miljøbeskyttelse,
- landsdækkende foreninger og organisationer, der efter deres vedtægter har beskyttelse af natur og miljø som hovedformål, kan påklage miljøtilladelsen, og
- landsdækkende foreninger og organisationer, der efter deres vedtægter har til formål at varetage væsentlige rekreative interesser, kan påklage miljøtilladelsen, når afgørelsen berører sådanne interesser og klagen har til formål at varetage natur- og miljøbeskyttelse.

Hvordan klager man gennem den digitale klageportal?

Klage til Miljø- og Fødevareklagenævnet indgives som hovedregel ved anvendelse af nævnets digitale klageportal. Klageportalen kan tilgås her: [Digital klageportal](#)

Kan man klage uden om den digitale klageportal?

Som udgangspunkt skal man bruge den digitale klageportal, hvis man vil indgive en klage. Men i særlige tilfælde kan nævnet give lov til, at man klager via brev (enten papirbrev eller mail). Det kan være tilfældet, f.eks. hvis man har et særlig handicap, har kognitiv eller fysisk funktionsnedsættelse, lider af demens, mangler digitale kompetencer, er socialt udsat, har en eller flere psykiske lidelser eller har sprogvanskeligheder, hvor hjælp og vejledning fra myndigheden eller nævnet ikke vurderes at være en egnet løsning.

I sådanne og visse andre tilfælde kan nævnet tillade, at man klager med almindelig papirpost eller mail.

Ønsker man at klage pr papirpost eller mail, skal man indlevere anmodning om fritagelse for dette til Brønderslev Kommune. Kommunen sender anmodningen videre til klagenævnet. Brønderslev Kommune har adressen Ny Rådhusplads 1, 9700 Brønderslev.

I anmodningen skriver man:

- at man ønsker fritagelse fra anvendelse af den digitale klageportal
- hvilken afgørelse man ønsker at klage over
- om man er fritaget fra anvendelse af digital post

Hvis klagenævnet giver lov til klage uden om klageportalen, kan man herefter indgive selve klagen til kommunen pr mail eller brev, hvorefter kommunen på borgerens vegne opretter klagen i klagesystemet.

Klagegebyr

Det koster som udgangspunkt 900 kr. for privatpersoner og 1.800 kr. for virksomheder/organisationer at klage. Klagegebyret tilbagebetales hvis klagesagen fører til, at den afgørelse, der klages over, ændres eller ophæves.

Man får også klagegebyret tilbage, hvis man får helt eller delvist medhold i klagen. Man får dog ikke gebyret tilbage, hvis den eneste ændring er, at fristen i den afgørelse, der er klaget over, forlænges.

Efter at klagen er indleveret

Hvis Brønderslev Kommune fastholder afgørelsen, efter at der er klaget over den, videresender kommunen senest 3 uger efter klagefristens udløb klagen til Miljø- og Fødevarerklagenævnet. Samtidig sender kommunen en kopi af sin udtalelse til sagen til de i klagesagen involverede. Denne udtalelse kan der indsendes bemærkninger til inden for en 3 eller 4 ugers frist.

Opsættende virkning

At en klage over en miljøtilladelse har opsættende virkning betyder, at det er ulovligt for driftsherren at tage miljøtilladelsen i brug, før klagesagen er afgjort. Hvorvidt en klage har opsættende virkning eller ej, afhænger først og fremmest af, om miljøtilladelsen "indebærer opførelse af bebyggelse uden tilknytning til ejendommens hidtidige bebyggelsesarealer". Et eksempel på bebyggelse uden tilknytning kan være en gylletank, som placeres fjernt fra gården på en åben mark.

Hvis miljøtilladelsen IKKE indebærer opførelse uden tilknytning:

- Hvis miljøtilladelsen ikke indebærer opførelse af bebyggelse uden tilknytning, er hovedreglen, at hvis en miljøtilladelse er udstedt (og andre nødvendige tilladelser også er på plads) og derpå bliver påklaget, så må ansøger gerne gå i gang med f.eks. det byggeri, som han har fået lov til. MEN – klagesagen er jo ikke afgjort på det tidspunkt, og hvis nævnet f.eks. efterfølgende ophæver miljøtilladelsen, så bliver byggeriet dermed ulovligt og skal i yderste tilfælde rives ned igen. Selv om det er lovligt for landmanden at gå i gang med byggeriet, kan han altså efterfølgende blive tvunget til at rive det ned igen, så der er betydelig risiko involveret ved at udnytte en miljøtilladelse, før klagesagen er afgjort.

Derudover kan nævnet i sin sagsbehandling ændre hovedreglen, så der pålægges opsættende virkning. Dermed bliver det ulovligt at tage miljøtilladelsen i brug.

Hvis miljøtilladelsen INDEBÆRER opførelse uden tilknytning:

- Hvis en miljøtilladelse derimod indebærer opførelse af bebyggelse uden tilknytning til ejendommens hidtidige bebyggelsesarealer, vender hovedreglen vedr. opsættende virkning lige modsat. Miljøtilladelsen må så ikke udnyttes før klagefristens udløb, og hvis miljøtilladelsen bliver påklaget, har klagen opsættende virkning. Men også her kan Miljø- og Fødevarerklagenævnet overtrumfe lovens regler og bestemme, at klagen alligevel ikke har opsættende virkning.

Skulle nævnet gøre det, gælder dog fortsat den ovenfor omtalte risiko for, at nævnet ophæver miljøtilladelsen, hvorved det opførte byggeri bliver ulovligt.

Kapitel 6: Retsgrundlag

- Forvaltningsloven, se lovbekendtgørelse nr. 433 af 22. april 2014 af forvaltningsloven.
- Husdyrbrugloven, Bekendtgørelse af lov om husdyrbrug og anvendelse af gødning m.v., se lovbekendtgørelse nr. 520 af 1. maj 2019 med senere ændringer.
- Husdyrgodkendelsesbekendtgørelsen, se bekendtgørelse nr. 443 af 26. april 2023 om godkendelse og tilladelse m.v. af husdyrbrug.
- Husdyrgødningsbekendtgørelsen, se bekendtgørelse nr. 2243 af 29. november 2021 om miljøregulering af dyrehold og om opbevaring af gødning.
- Miljøbeskyttelsesloven, se lovbekendtgørelse nr. 5 af 3. januar 2023 om lov om miljøbeskyttelse.
- Museumsloven, se bekendtgørelse nr. 358 af 8. april 2014 af museumsloven.
- Naturbeskyttelsesloven, se bekendtgørelse nr. 1392 af 6. oktober 2022 af lov om naturbeskyttelse.
- Offentlighedsloven, se lov nr. 145 af 24. februar 2020 om offentlighed i forvaltningen.
- Retssikkerhedsloven, se lov nr. 1121 af 12. november 2019 om retssikkerhed ved forvaltningens anvendelse af tvangsindgreb og oplysningspligter.
- Vaskepladsbekendtgørelsen – se bekendtgørelse nr 1401 af 26. november 2018 om påfyldning og vask m.v. af sprøjter til udbringning af plantebeskyttelsesmidler.
- Støjvejledningen - Jf. vejledning om eksternt støj fra virksomheder. Miljøstyrelsens vejledning nr. 5 fra november 1984.
 - [Miljøstyrelsens støjvejledning](#)
- Brønderslev Kommunes Landskabsanalyse fra 2020, som kan findes på Brønderslev Kommunes hjemmeside.

Bilag

Bilag 1 Indtegning af stalde og gylletank



Ansøgers indtegning af stalde (rød streg og med staldnumre) og gylletank (blå streg) i ansøgningen på www.husdyrgodkendelse.dk

Bilag 2 Indtegning af hele husdyrbruget



Hele husdyrbruget med stalde (rød streg), gylletank (blå streg) og andre bygninger (gul streg).

Bilag 3 Beregning af produktionsareal

I ansøgningskema 251241 er der som note indsat følgende beregninger af produktionsarealet, suppleret med en forklaring pr mail den 25. september 2025:

Staldnavn: Stald 1

Ansøgt, nu og 8-årsdrift

Bygningsmål er 21,1 meter lang og 7,7 meter bred.

Stidybde 6,8 meter med 2,2 meter spalter (32% spalteareal).

Der er kun gyllekummer under spalterne.

Foderautomaterne står på den faste del.

Staldnavn: Stald 2

Ansøgt drift

Alle svin; 50-75% fast gulv. Staldafsnittet uændret.

Bygningsmålenen er 17,2 meter lang og 10,2 meter bred.

Stidybden er 9,2 meter, med 3 meter med spalter (32,6%).

Der er kun gyllekumme under spalterne.

Foderautomaterne står på spaltearealet.

Nu- og 8-årsdrift

Slagtesvin på delvis spalte, 50-75% fast gulv.

Staldnavn: Stald 3

Ansøgt drift

Alle svin; 50-75% fast gulv. Staldafsnittet uændret.

Stidybden er 3,9 meter, med 1,6 meter med spalter (41%).

Der er kun gyllekumme under spaltearealet.

Foderautomaterne står halvt på spalterne og halvt på fast gulv.

Nu- og 8-årsdrift

Slagtesvin på delvis spalte, 50-75% fast gulv.

Staldnavn: Stald 4

Ansøgt drift

Alle svin; 50-75% fast gulv. Staldafsnittet uændret.

Bygningsmålenen er 12,8 meter lang og 10,8 meter bred.

Stidybden er 5 meter, med 2,3 meter med spalter (46%).

Der er kun gyllekumme under spaltearealet.

Foderautomaterne står på spalterne.

Nu- og 8-årsdrift

Slagtesvin på delvis spalte, 50-75% fast gulv.

(Det er yderligere forklaret i mail af 25.9.2025, at der er en gang i midten, og at der på hver side af gangen er en række med 5 stier á 2,5 x 5,0 m)

Staldnavn: Stald 5

Ansøgt drift

Alle svin; 50-75% fast gulv. Staldafsnittet uændret.

Bygningsmålenen er 12,8 meter lang og 10,8 meter bred.
Stidybden er 5 meter, med 2,3 meter med spalter (46%).
Der er kun gyllekumme under spaltearealet.
Foderautomaterne står på spalterne.

Nu- og 8-årsdrift

Slagtesvin på delvis spalte, 50-75% fast gulv.
(Det er yderligere forklaret i mail af 25.9.2025, at der er en gang i midten, og at der på hver side af gangen er en række med 5 stier á 2,5 x 5,0 m)

Staldnavn: Stald 6

Ansøgt drift

Alle svin; fuldrænet (kummer under hele arealet). Staldafsnittet uændret.
Bygningsmålenen er 11,2 meter lang og 12 meter bred.
Stidybden er 16 meter.
Der er kun gyllekumme under hele arealet og gang.

Foderautomaterne står på spalterne. - Dette står der ikke noget om.

Nu- og 8-årsdrift

Slagtesvin på Drænet gulv + spalter 33/67%.
(Det er yderligere forklaret i mail af 25.9.2025, at det samlede areal er 12*11,2 m = 134,2 m². Herfra skal trækkes et gangareal på 16 m², hvorved stiaarealet bliver 118,4 m².)

Staldnavn: Stald 7

Ansøgt drift

Alle svin; fuldrænet (kummer under hele arealet). Staldafsnittet uændret.
Bygningsmålenen er 11,2 meter lang og 12 meter bred.
Stidybden er 16 meter.
Der er kun gyllekumme under hele arealet og gang.

Foderautomaterne står på spalterne. - Dette står der ikke noget om.

Nu- og 8-årsdrift

Slagtesvin på Drænet gulv + spalter 33/67%.
(Det er yderligere forklaret i mail af 25.9.2025, at det samlede areal er 12*11,2 m = 134,2 m². Herfra skal trækkes et gangareal på 16 m², hvorved stiaarealet bliver 118,4 m².)

Staldnavn: Stald 8

Ansøgt drift

Alle svin; fuldrænet (kummer under hele arealet). Staldafsnittet uændret.
Bygningsmålenen er 11,2 meter lang og 12 meter bred.
Stidybden er 16 meter.
Der er kun gyllekumme under hele arealet og gang.

Foderautomaterne står på spalterne. - Dette står der ikke noget om.

Nu- og 8-årsdrift

Slagtesvin på Drænet gulv + spalter 33/67%.
(Det er yderligere forklaret i mail af 25.9.2025, at det samlede areal er 12*11,2 m = 134,2 m². Herfra skal trækkes et gangareal på 16 m², hvorved stiaarealet bliver 118,4 m².)