
**§ 12-miljøgodkendelse af
IE-husdyrproduktion på Statenevej 16,
5900 Rudkøbing
(sohold og slagtesvin)**



Godkendelsen omfatter:	Husdyrbruget
Adresse:	Statenevej 16, 5900 Rudkøbing
Godkendelsen er meddelt til:	Torben Henrik Lundsgaard, Statenevej 16, 5900 Rudkøbing
Grundejer:	Torben Henrik Lundsgaard, Statenevej 16, 5900 Rudkøbing
CVR/P:	26400643/ 1008867301
CHR nr.:	98500
Konsulent for ansøger:	Ejler Petersen, Centrovic
Godkendelse udarbejdet af:	Jette Raal Stockholm, Svendborg Kommune
Journal nr.	14/41184

September 2016

Natur og Klima

Torben Henrik Lundsgaard
Statenevej 16
5900 Rudkøbing

torben@bakkebo.eu



**Kultur, Erhverv og Udvikling
Erhverv, Bolig og Natur
Natur og Klima**

Svendborgvej 135
5762 Vester Skerninge

Tlf. 62 23 30 00

keu@svendborg.dk
www.svendborg.dk

Godkendelse efter husdyrgodkendelseslovens¹ kapitel 3.

Godkendelsen omfatter hele husdyrbruget med et dyrehold på i alt 559,9 DE.
Godkendelsen er givet på de vilkår, der er angivet under "Afgørelse".

Dato: 2. september 2016

Godkendt: 
.....
Jette Raal Stockholm
biolog

Annonceret på Svendborg Kommunes hjemmeside den 2. september 2016

Klagefristen udløber den 30. september 2016

Søgsmålsfristen udløber den 3. marts 2017

Revurderes inden den 2. september 2024

¹ Husdyrgodkendelsesloven, Bekendtgørelse af lov om miljøgodkendelse m.v. af husdyrbrug, LBK nr. 868 af 03/07/2015

Resumé

Torben Henrik Lundsgaard har søgt Svendborg kommune om godkendelse til at udvide sin IE-husdyrproduktion (sohold og slagtesvin) fra 249,8 DE til 559,9 DE på adressen Statenevej 16, 5900 Rudkøbing.

Husdyrbruget godkendes med denne godkendelse første gang efter Husdyrgodkendelsesloven².

Efter meddelelsen af denne godkendelse er dyreholdet sammensat som vist i tabellen:

Dyreart	Antal	Dyreenheder (DE)
Årssøer	1.450	328,7
Smågrise	46.000	213,1
Slagtesvin	700	18,1
I alt		559,9

I forbindelse med udvidelsen bygges der nye staldanlæg, dels i forlængelse af de to eksisterende stalde og dels en ny klimastald nord herfor. Der opføres stalde på et samlet areal på ca. 5.680 m². Desuden opføres der 2 nye 3.500 m³ gyllebeholdere med fast overdækning og 2 nye ca. 14 m høje gastætte siloer.

Der etableres jordvold nord for de nye gylletanke, og staldene vil blive opført i materialer, dimensioner og farver, der svarer til de eksisterende.

De forlængede stalde etableres med gylleforsuring som de eksisterende stalde, for at reducere husdyrbrugets ammoniakfordampning. Gylle fra den nye klimastald svovlsyrebehandles ikke, og den ubehandlede gylle vil blive opbevaret adskilt fra forsuret gylle.

Da al husdyrgødning afsættes til Bagro Aps, CVR-nr. 34895988, vil ejendommens arealer efterfølgende blive behandlet i en særskilt §16-arealgodkendelse.

Med de stillede vilkår vurderer kommunen, at udvidelsen ikke medfører væsentlige virkninger på det omgivende miljø.

² Bekendtgørelse af lov om miljøgodkendelse m.v. af husdyrbrug, LBK nr. 868 af 03/07/2015

Indholdsfortegnelse

Resumé	2
Indledning	5
Svendborg Kommunes afgørelse	5
<i>Lovgrundlag</i>	5
<i>Afgørelse med vilkår</i>	6
Varetagelse af landskabelige hensyn.....	6
Husdyrhold og staldanlæg.....	7
Drift af staldanlæg og gylleforsuring	8
Ventilation.....	8
Rengøring.....	9
Energi- og ressourceforbrug.....	9
Oplag af olie.....	9
Kemikalier.....	9
Gødningsopbevaring og -håndtering	10
Driftsforstyrrelser og uheld	10
Støj	10
Transport.....	11
Støv	11
Skadedyr	11
Spildevand.....	11
Affald	11
Ophør af drift	11
<i>Generelle forhold</i>	12
Ændringer og udvidelser	12
Underretningspligt	12
<i>Retsbeskyttelse</i>	12
<i>Revurdering af godkendelse</i>	12
<i>Klagevejledning</i>	12
<i>Søgsmål</i>	14
Miljøteknisk redegørelse	16
<i>Grundforhold</i>	16
Ansøger og ejerforhold	16
Husdyrbrugets beliggenhed og planmæssige forhold.....	16
Varetagelse af hensyn til landskab	21
Årsproduktion	26
Biaktiviteter.....	27
<i>Husdyrbrugets anlæg</i>	27
Drift af staldanlæg.....	27
Ventilation.....	30
Rengøring.....	31
Foder	32
Ressourceforbrug	33
Opbevaring og håndtering af olie og kemikalier	35
Gødningsproduktion, opbevaring og håndtering	37
Driftsforstyrrelser og uheld	38
<i>Forurening og gener fra husdyrbrugets anlæg</i>	40
Ammoniak.....	40
Påvirkning af naturområder.....	44

Påvirkning af arter med særligt strenge beskyttelseskrav (bilag IV-arter)	47
Lugt	48
Støj	50
Transport	54
Støv	56
Lys	56
Skadedyr	57
Spildevand	58
Affald	59
Medicinsk zink	61
<i>Forurening og gener fra husdyrbrugets arealer</i>	<i>61</i>
<i>Egenkontrol</i>	<i>61</i>
0-alternativ	62
Ophør af drift	63
Konklusion	63
<i>Partshøring og indkomne bemærkninger</i>	<i>64</i>
BILAG	64

Indledning

Svendborg Kommune har via Centrovise den 11. december 2014 modtaget ansøgning om udvidelse af husdyrproduktionen på Statenevej 16, 5900 Rudkøbing.

Husdyrbruget godkendes med denne godkendelse første gang efter Bekendtgørelse af lov om miljøgodkendelse m.v. af husdyrbrug.

Ved et husdyrbrug forstås en ejendom, hvor der er et dyrehold på mere end 3 dyreenheder (DE), dyreholdet med tilhørende stalde og lign., gødnings- og ensilageopbevaringsanlæg samt øvrige faste konstruktioner og tilhørende arealer.

Denne § 12-godkendelse er opdelt i 2 dele. Første del er Svendborg Kommunes afgørelse, som indeholder vilkårene for godkendelsen. Anden del er en miljøteknisk redegørelse, som danner grundlag for de opstillede vilkår i godkendelsen. Derudover er der vedhæftet et bilag.

Godkendelsen er baseret på oplysninger i ansøgningen med tilhørende bilagsfiler fra den 11. december 2014, ansøgningsskemanr. 65553, version 1-4, og løbende supplerende oplysninger i perioden fra opstartsmødet den 20. maj 2015 til og med den 6. juli 2016.

Sagen blev forannonceret på Svendborg Kommunes og Langeland Kommunes hjemmeside i perioden 19. februar – 13. marts 2015, og udkastet har været i 6 ugers partshøring hos 64 naboejendomme indenfor lugtkonsekvenszonen, i perioden 6. juli – 17. august 2016.

Svendborg Kommunes afgørelse

Lovgrundlag

Husdyrholdet er på i alt 559,9 dyreenheder (DE) og godkendes derfor efter § 12 i husdyrgodkendelsesloven³.

Som følge af Bekendtgørelse af lov om forpligtende kommunale samarbejder⁴, er det Svendborg Kommune, der administrerer husdyrgodkendelsesloven for husdyrbrug i Langeland Kommune.

Svendborg Kommune godkender og fører tilsyn med husdyrbrugets eksterne miljøforhold.

Svendborg Kommune skal i forbindelse med godkendelsen sikre, at ansøger har truffet de nødvendige foranstaltninger til at forebygge og begrænse forureningen vha. den bedst tilgængelige teknologi (BAT). Desuden skal det sikres, at husdyrbruget kan drives på stedet, så det er foreneligt med hensynet til omgivelserne.

³ Husdyrgodkendelsesloven, bekendtgørelse af lov om miljøgodkendelse m.v. af husdyrbrug, LBK nr. 442 af 13/05/2016

⁴ Bekendtgørelse af lov om forpligtende kommunale samarbejder, LBK nr 614 af 06/05/2015

Husdyrgodkendelsesbekendtgørelsen⁵ fastsætter regler om tilladelse og godkendelse af husdyrbrug efter kap. 3 i husdyrgodkendelsesloven. Desuden sætter bekendtgørelsen regler for udskiftning af udbringningsarealer og regler for revurdering af godkendelser af husdyrbrug.

Husdyrgødningsbekendtgørelsen⁶ fastsætter bl.a. regler om dyreenhedsberegningerne.

Afgørelse med vilkår

Svendborg Kommune godkender hermed i henhold til § 12 i Husdyrgodkendelsesloven husdyrbruget på Statenevej 16, 5900 Rudkøbing, 12I, Herslev By, Lindelse.

Godkendelsen meddeles til ejeren af husdyrbruget pt. Torben Henrik Lundsgaard, Statenevej 16, 5900 Rudkøbing, der dermed er ansvarlig for, at husdyrbruget placeres, indrettes og drives i overensstemmelse med denne godkendelse.

Det afgøres samtidig, at godkendelsen af husdyrbruget ikke medfører en væsentlig virkning på miljøet.

Godkendelsen omfatter hele husdyrbruget og godkendelsen bortfalder, hvis den ikke er udnyttet inden 5 år fra den dato, hvor godkendelsen meddeles.

Den forlængede udnyttelsesfrist gives, da ansøger har oplyst at produktionsudvidelsen indebærer opbygning af egen avl (polte), for at minimere risiko for smitte fra indkøb af avlsdyr. Derfor vil tillæg af polte pågå løbende ud over 2 år fra godkendelsestidspunktet.

Udnyttelsen af godkendelsen iværksættes indenfor 2 år med etablering af smågrisestald, da første generation af egne polte haves efter knap 2 år.

Dyreholdet skal være etableret senest 5 år efter meddelelse af denne godkendelse. Desuden skal det samlede byggeri være færdigt, eller der skal være indgået bindende aftale om færdiggørelsen senest 5 år efter meddelelse af denne godkendelse.

Hvis godkendelsen ikke har været helt eller delvist udnyttet i 3 på hinanden efterfølgende år, bortfalder den del af godkendelsen, som ikke har været udnyttet de seneste 3 år.

Godkendelsen gives på baggrund af de oplysninger som ansøger har sendt frem, den miljøtekniske redegørelse og på følgende vilkår:

Varetagelse af landskabelige hensyn

1. Der må etableres og placeres følgende tre bygninger indenfor byggefeltet, som vist på BILAG 1:

- Bygning nr. 4 med et maksimalt grundplan på ca. 2.950 m².

⁵ Husdyrgodkendelsesbekendtgørelsen, bekendtgørelse om tilladelse og godkendelse m.v. af husdyrbrug, BEK nr. 44 af 11/01/2016.

⁶ Husdyrgødningsbekendtgørelsen, bekendtgørelse om erhvervsmæssigt dyrehold, husdyrgødning, ensilage m.v., BEK nr. 1318 af 26/11/2015

- Bygning nr. 3, med et maksimalt grundplan på ca. 1.700 m², og
- Bygning nr. 6, med et maksimalt grundplan på ca. 1.030 m².

2. Der må højst være 7 m til kip på bygning 3, 4 og 6 jf. BILAG 1, og bygningerne skal opføres i samme materialer, og med samme taghældning som de eksisterende stalde.

3. Hvis man under byggeriet af de nye stalde og de nye gyllebeholdere støder på dræn, skal disse lægges i faste rør, eller fjernes, så det sikres, at afstandskravet på 15 m kan overholdes.

4. Der må etableres og placeres 2 siloer (bygning 15), som vist på situationsplan i BILAG 1. Siloerne må maksimalt være 14 m høje.

5. Der må etableres og placeres to gyllebeholdere, hver på maksimalt 3.500 m³, som vist på situationsplan i BILAG 1.

6. De nye gyllebeholdere skal forsynes med fast overdækning i form af teltoverdækning med indvendigt skørt.

7. Åbning af teltdugen må kun ske i forbindelse med omrøring, tømning og udbringning af gylle.

8. Skader på teltoverdækningen skal repareres inden for en uge efter skadens opståen.

9. Såfremt en skade ikke kan repareres inden for en uge, skal der indgås aftale om reparation inden to hverdage efter skadens opståen. Tilsynsmyndigheden underrettes straks herom.

10. Egenkontrol: Der skal føres en logbog for gyllebeholderen, hvori eventuelle skader på teltoverdækningen noteres med angivelse af dato for skaden samt dato for reparation. Logbogen skal opbevares på husdyrbruget i mindst fem år og forevises på tilsynsmyndighedens forlangende.

Husdyrhold og staldanlæg

11. Husdyrbruget skal være sammensat - og staldindretningen udført på følgende måde:

Dyrehold Ansøgt	Staldtype	Staldafsnit, nr.	Vægt, kg	Antal årskyr	Stipladser	Dyreenheder
Årssøer	Løsgående, delvis spaltegulv	Løbe/drægtighedsstald 2, 3, 6 og 8	-	1450	1114	230,10
Årssøer	Kassestier, delvis spalttegulv	Farestald 5, 6, 7, 9 og 10	-	1450	336	98,61
Smågrise	Drænet gulv	Smågrisestald 4	7,1-31,0	46.000	7075	213,14
Slagtesvin	Delvist spaltegulv, 25-49% fast gulv	Poltestald 1	31-107	700	167	18,08
DE i alt						559,94

12. Den samlede husdyrproduktion må ikke overstige 559,94 DE på årsplan, jf. afsnit H i bilag 1 i husdyrgødningsbekendtgørelsen.

13. Ved tilsyn skal det kunne dokumenteres, at husdyrholdet ikke er større end det, der meddeles godkendelse til. Dokumentationen skal opbevares for minimum 5 år.

Drift af staldanlæg og gylleforsuring

14. Gylle fra alle nye og gamle staldanlæg, undtaget den nye klimastald (bygning 4), skal behandles i det eksisterende svovlsyrebehandlingsanlæg.

15. Svovlsyretanken skal være udstyret med et indbygget opsamlingskar. Svovlsyretanken skal placeres på en plads med støbt bund og være sikret mod påkørsel. Procestanken skal være forsynet med låg.

16. Der må kun anvendes svovlsyre.

17. Før svovlsyrebehandling må den gennemsnitlige pH-værdi i gyllen på månedsbasis maksimalt være 6,0. Alle målte pH-værdier før svovlsyrebehandling skal dog være mindre end 6,5.

18. Svovlsyrebehandlingsanlægget skal indstilles til at behandle gyllen til pH-værdi 5,5.

19. Svovlsyrebehandlet gylle må ikke opbevares sammen med ubehandlet gylle.

20. Svovlsyrebehandlingsanlægget skal vedligeholdes i overensstemmelse med producentens vejledning. Producentens vejledning skal opbevares på husdyrbruget.

21. Egenkontrol: Gyllens pH-værdi skal registreres elektronisk før og efter hver svovlsyrebehandling. Der skal endvidere føres en elektronisk statistik, der som minimum indeholder oplysninger om de gennemsnitlige pH-værdier i gyllen på månedsbasis før svovlsyrebehandling.

22. Der skal indgås en skriftlig aftale med producenten om serviceeftersyn af svovlsyrebehandlingsanlægget, herunder kalibrering af pH-målere. Svovlsyrebehandlingsanlægget skal kontrolleres af producenten mindst 2 gange årligt. Serviceaftale med producenten skal opbevares på husdyrbruget.

23. Tilsynsmyndigheden skal underrettes i følgende situationer:

- Den gennemsnitlige pH-værdi i gyllen på månedsbasis er større end 6,0 før svovlsyrebehandling,
- Der måles pH-værdier før svovlsyrebehandling, som er større end 6,5, i en sammenhængende periode på mere end 7 dage,
- Svovlsyrebehandlingsanlægget er ude af drift i en periode på mere end 7 dage.

24. Data for pH-målinger, dokumentation for kalibrering af pH-måler samt kontrolrapporter skal opbevares på husdyrbruget i mindst fem år og forevises på tilsynsmyndighedens forlangende.

25. Udpumpning af gylle skal foretages i tidsrummet mellem kl. 7.00 – 18.00, og må ikke foretages lørdag, søn- og helligdage.

Ventilation

26. Ventilationssystemet og de tilhørende kanaler skal rengøres og vedligeholdes efter hvert hold dyr.

27. Egenkontrol: Ved afvigelse fra ovennævnte vilkår skal der føres journal over tidspunkt og begrundelse for afvigelsen. Ligeledes skal der føres journal over hvornår der har været udført service på systemet. Journalen skal opbevares for de seneste 5 år, og skal kunne fremvises ved tilsyn.

Rengøring

28. Der skal til hver en tid sikres en god staldhygiejne, herunder at stalde- og foderanlæg holdes rene og tørre.

Energi- og ressourceforbrug

29. Egenkontrol: Det årlige vand- og elforbrug skal dokumenteres. Dokumentationen skal opbevares i mindst 5 år og skal kunne vises ved tilsyn.

30. I forbindelse med byggeriet skal der tilknyttes en energikonsulent, med henblik på at reducere energiforbruget på ejendommen.

Oplag af olie

31. Beholdere og tanke til opbevaring af olieholdige produkter skal placeres overdækket og på et tæt og oliebestandigt underlag.

32. Beholdere og tanke til opbevaring af olieholdige produkter skal placeres i et opsamlingskar med minimum 15 cm. opkanter eller en lignende indretning, udenfor belægningen.

33. Olietanken skal sikres imod påkørsel af maskiner f.eks. ved en pullert eller lignende.

34. Der skal være monteret en afriverkobling mellem tank og slange.

35. Tankpistolen må ikke kunne fastlåses under tankning.

36. Påfyldningsslangen må ikke kunne nå mere end 1 m fra kanten af belægningen, hvor der tankes.

37. Håndtering af olieholdige produkter f.eks. ved tankning af diesel skal foregå på et plant, tæt og oliebestandigt underlag, som samtidig er dimensioneret til tung trafik.

38. Der hvor olie og olieholdige produkter opbevares og håndteres skal der forefindes opsugningsmateriale.

39. Spild af olie skal straks opsamles. Al opsamlet spild inkl. opsamlingsmaterialet skal opbevares og bortskaffes, som farligt affald.

40. Indretning og placering af dieseltank og tankplads skal til enhver tid være i overensstemmelse med de fastsatte vilkår.

41. Egenkontrol: Kontrol og eventuelle reparationer af belægninger, hvor olieholdige produkter opbevares skal føres i journal. Journalen skal som minimum indeholde oplysninger for de seneste 5 år, og skal kunne fremvises ved tilsyn.

Kemikalier

42. Kemikalier, rester og tom emballage skal opbevares på et for kemikalierne tæt underlag uden mulighed for spild til afløb, jord, overfladevand og grundvand.

43. Belægningen i kemikalierummet skal mindst én gang årligt kontrolleres for tæthed.

44. Egenkontrol: Kontrol og eventuelle reparationer skal føres i journal. Journalen skal indeholde oplysninger for de seneste 5 år, og skal desuden kunne fremvises ved tilsyn.

Gødningsopbevaring og -håndtering

45. Foran gyllelagunens fortank, skal der etableres tankplads med fast underlag og med afløb til opsamlingsbeholder.

46. Al håndtering af gylle skal foregå under opsyn.

Driftsforstyrrelser og uheld

47. Der skal udarbejdes en beredskabsplan af den eksisterende produktion, som skal sendes til kommunen senest én måned efter meddelelse af godkendelsen, og den skal godkendes af kommunen.

48. Beredskabsplanen og dennes placering skal være kendt af husdyrbrugets ansatte og placeringen af beredskabsplanen skal være let tilgængelig.

49. Beredskabsplanen skal revideres én gang årligt, og skal på tilsynsmyndighedens forlangende kunne fremvises med angivelse af seneste tidspunkt for revision.

Støj

50. Husdyrbrugets samlede bidrag til det ækvivalente, korrigerede støjniveau målt i dB(A) og målt i ethvert punkt ved naboer eller deres opholdsarealer må ikke overstige følgende værdier:

Mandag-fredag kl. 7-18 (8 timer) Lørdag kl. 7-14 (7 timer)	Alle dage kl. 18-22 (1 time) Lørdag kl. 14-18 (4 timer) Søn- og helligdag kl. 7-18 (8 timer)	Alle dage kl. 22-7 (½ time)	Alle dage kl. 22-7 Maksimal værdi
55 dB(A)	45 dB(A)	40 dB(A)	55 dB(A)

Støjbidraget (bortset fra maksimalværdien) måles som det ækvivalente, konstante, korrigerede støjniveau i dB(A) (re. 20 µPa). Tallene i parenteserne angiver midlingstiden inden for den pågældende periode.

51. Hvis tilsynsmyndigheden anser det for nødvendigt, skal den ansvarlige for husdyrbruget dokumentere, at de fastsatte støjgrænser kan overholdes. Denne dokumentation kan dog kun kræves én gang årligt.

Dokumentationen skal foretages i form af målinger eller beregninger efter Miljøstyrelsens retningslinjer.

Målingerne/beregningerne skal udføres af en person eller et firma, der er at finde på Miljøstyrelsens sidst reviderede liste over firmaer/personer, der er godkendte til at udføre Miljømåling – ekstern støj.

Målinger/beregninger skal udføres efter Miljøstyrelsens vejledninger om beregning og målinger af ekstern støj fra virksomheder (Vejledning nr. 5/1984 – Ekstern støj

virksomheder, Vejledning nr. 6/1984 – Måling af ekstern støj fra virksomheder, Vejledning nr. 5/1993 – vejledning om beregning af ekstern støj fra virksomheder), og skal desuden være i overensstemmelse med Miljøstyrelsens bekendtgørelse om kvalitetskrav til miljømålinger udført af akkrediterede laboratorier, certificerede personer m.v.

Hvis det kan konstateres, at de fastsatte støjgrænser ikke kan overholdes, skal der senest 2 mdr. efter at resultatet foreligger sendes en redegørelse for, hvordan støjen kan reduceres, så de fastsatte støjgrænser kan overholdes. Redegørelsen skal indeholde en tidsplan for gennemførelse af eventuelle støjdæmpende foranstaltninger, og et økonomisk overslag over de foreslåede ændringer.

Transport

52. Transport af gylle på offentlig vej til de fjernest beliggende udbringningsarealer skal foregå i transportvogne, der ikke anvendes til udbringning af husdyrgødningen i marken.

Støv

53. Hvis der opstår væsentlige støvgener skal der foretages støvdæmpende tiltag f.eks. vanding af transportveje, eller ændret drift ved indblæsning af korn og foder. Inden etablering skal tiltag accepteres af tilsynsmyndigheden.

Skadedyr

54. Der skal i forbindelse med driften af stalden føres en effektiv flue og skadedyrsbekæmpelse. Bekæmpelsen skal som minimum være i overensstemmelse med de nyeste retningslinjer fra Institut for Plantebeskyttelse og Skadedyr (Skadedyrslaboratoriet).

55. Der hvor foder opbevares og håndteres, skal der renholdes og vedligeholdes, så der ikke opstår risiko for tilhold af skadedyr.

Spildevand

56. Al vask af maskiner og redskaber skal foregå på en plads med et for spildevandet vanskeligt gennemtrængeligt underlag, og med afledning af spildevandet til en opsamlingsbeholder.

57. Egenkontrol: Vaskepladsen skal mindst én gang årligt kontrolleres for tæthed. Eventuelle utætheder skal straks repareres. Kontrol og eventuelle reparationer skal føres i journal. Journalen skal som minimum indeholde oplysninger for de seneste 5 år, og skal desuden kunne fremvises ved tilsyn.

Affald

58. Både ikke farligt og farligt affald skal opbevares sådan, der ikke er risiko for spredning af affaldsfraktionerne på ejendommen og sådan, at der ikke kan ske forurening af jord, grundvand eller overfladevand.

59. Kvittering for aflevering af farligt affald skal kunne vises ved tilsyn.

Ophør af drift

60. Ved ophør af drift skal tilsynsmyndigheden orienteres skriftligt før ophøret indtræffer.

61. Der skal udarbejdes en samlet plan for de tiltag, der skal foretages ved ophør af driften, herunder fjernelse af husdyrgødning, affald, maskiner mv., inden en given frist. Foranstaltningerne skal drøftes med og accepteres af tilsynsmyndigheden.

Generelle forhold

Ændringer og udvidelser

Der må ikke ske ændringer eller udvidelser på husdyrbruget før dette er anmeldt til og eventuelt godkendt af Svendborg Kommune. Kommunen skal desuden hurtigst muligt orienteres om ændringer i ejerforhold.

Underretningspligt

Den der er ansvarlig for forhold eller indretninger, som kan give anledning til væsentlig forurening eller fare herfor, har pligt til straks at underrette alarmcentralen på tlf: 112 og Svendborg Kommune tlf: 6223 3000, såfremt driftsforstyrrelser eller uheld medfører væsentlig forurening eller indebærer fare herfor, jf. § 52 i Husdyrgodkendelsesloven.

Retsbeskyttelse

Vilkårene i denne godkendelse er omfattet af 8 års retsbeskyttelse, jf. § 40 stk. 1 Husdyrgodkendelsesloven. Det betyder, at det som hovedregel ikke vil være muligt at stille nye krav til husdyrbruget inden for de første 8 år efter meddelelsen af godkendelsen, medmindre, der er lavet grundlæggende sagsbehandlingsfejl eller givet grundlæggende fejlagtige oplysninger, som nødvendiggør, at afgørelsen skal ændres.

Husdyrbrugets egenkontrol er dog undtaget for retsbeskyttelsen, og tilsynsmyndigheden kan revidere denne for at forbedre husdyrbrugets kontrol med egen forurening, eller for at opnå et mere hensigtsmæssigt tilsyn, jf. § 53 stk. 2 i Husdyrgodkendelsesloven.

Retsbeskyttelsesperioden regnes fra datoen for denne godkendelse. Påklages godkendelsen, regnes perioden fra den dato, hvor Miljøklagenævnet træffer afgørelse vedrørende klagen.

Revurdering af godkendelse

Virksomhedens miljøgodkendelse skal revurderes regelmæssigt og mindst hvert 10. år, dog skal første regelmæssige revurdering ske, når der er forløbet 8 år efter at husdyrbruget første gang blev godkendt, jf. § 41, stk. 3 i Husdyrgodkendelsesloven.

Første revurdering skal foretages senest d. 2. september 2024.

Klagevejledning

Denne afgørelse kan påklages til Natur- og Miljøklagenævnet, jf. § 76 i Husdyrgodkendelsesloven.

Klagen skal indgå senest 4 uger efter offentliggørelsen af godkendelsen. Du kan finde godkendelsen på Svendborg Kommunes hjemmeside www.svendborg.dk, og klagefristen er dermed den 2. september 2016.

En eventuel klage skal sendes via Klageportalen, som du finder på www.borger.dk og www.virk.dk, eller via Natur- og Miljøklagenævnets hjemmeside www.nmkn.dk. Du logger på Klageportalen med din NEM-ID. En klage er indgivet, når den er tilgængelig for myndigheden i Klageportalen. Du kan finde vejledning i brugen af Klageportalen på Natur- og Miljøklagenævnets hjemmeside.

Når du klager skal du betale et gebyr på 500 kr., som du betaler med betalingskort i Klageportalen.

Natur- og Miljøklagenævnet skal som udgangspunkt afvise en klage, der ikke er indsendt via Klageportalen. Hvis du ønsker at blive fritaget for at bruge klageportalen, skal du sende en begrundet anmodning til Svendborg Kommune, som videresender anmodningen til Natur- og Miljøklagenævnet. Det er Natur- og Miljøklagenævnet, der træffer afgørelse om, hvorvidt din anmodning kan imødekommes.

Klage over denne afgørelse har ikke opsættende virkning medmindre Natur- og Miljøklagenævnet bestemmer andet. Klager over godkendelser, der indeholder vilkår efter Husdyrgodkendelseslovens § 27 stk. 1 eller stk. 2, har opsættende virkning, medmindre Natur- og Miljøklagenævnet bestemmer andet.

Følgende personer og organisationer er klageberettigede i den aktuelle sag jf. § 84 stk. 1 og 3, § 85 stk. 1,2,3,4, § 86 stk. 1 og 2, § 87 stk. 1 og 2 i Husdyrgodkendelsesloven:

Ansøger

Torben Henrik Lundsgaard, Statenevej 16, 5900 Rudkøbing

Naboer indenfor lugtkonsekvenszonen på (1045) m:

Flemming Olsen, Auglækkevej 2, 5900 Rudkøbing
Sussie Skovlund Andersen og Palle Johansen, Auglækkevej 3, 5900 Rudkøbing
Karina Larsen, Anders Vinggaard, Nicolaj Larsen, Auglækkevej 4, 5900 Rudkøbing
Anny og Poul Vinggaard, Auglækkevej 5, 5900 Rudkøbing
Dorthe Skytte Hansen, Auglækkevej 9, 5900 Rudkøbing
Yvonne S. og Frede G. Elnegaard Jensen, Herslevvej 8, 5900 Rudkøbing
Sabine M. Hansen og Kaj D. Hansen, Herslevvej 25, 5900 Rudkøbing
Knud Andersen og Jytte B. K. Andersen, Herslevvej 27, 5900 Rudkøbing
Anita Moser og Vibeke Gitte Moser, Herslevvej 31, 5900 Rudkøbing
Heidi Larsen og Lars Lindrum Larsen, Herslevvej 33 A, 5900 Rudkøbing
John og Susanne Oldenbjerg, Herslevvej 35, 5900 Rudkøbing
Holger og Kirsten E. Pedersen, Klæsøvej 1, 5900 Rudkøbing
Bernhard og Anni Karen M. Klæsøe, Klæsøvej 2, 5900 Rudkøbing
Inga og Peter Hansen, Klæsøvej 3, 5900 Rudkøbing
Karen Kristine og Erik Klæsøe, Klæsøvej 5, 5900 Rudkøbing
Jørgen Christiansen og Hedvig E. Gudsøe, Klæsøvej 6, 5900 Rudkøbing
Hanne Klæsøe, Klæsøvej 7, 5900 Rudkøbing
Anni Kirsten Winberg, Klæsøvej 9, 5900 Rudkøbing
Ellen P. Petersen, Smediestræde 1, 5900 Rudkøbing
Jan Uhrenholdt, Smediestræde 2, 5900 Rudkøbing
Bodil Schmidt, c/o Smediestræde 2, 5900 Rudkøbing
Malene Hørslev Rasmussen, Smediestræde 3, 5900 Rudkøbing
Peter Ankjær Axværd, Smediestræde 3A, 5900 Rudkøbing
Janni Bay Andersen og Anders Vinggaard, Smediestræde 4, 5900 Rudkøbing
Lone Annemette Nielsen, Statenevej 4, 5900 Rudkøbing
Kim Kristensen, Statenevej 5, 5900 Rudkøbing

Tina og Klaus Jensen, Statenevej 6, 5900 Rudkøbing
Jan Kieler Eriksen, Statenevej 7, 5900 Rudkøbing
Dorthe B. Madsen og Flemming H. Jørgensen, Statenevej 8, 5900 Rudkøbing
Roman Robert Krzemien, Statenevej 9, 5900 Rudkøbing
Maria Lundmose og Kim G. Kaas Ibsen, Statenevej 10, 5900 Rudkøbing
Kim S. Østergaard og Mai-Britt C. S. Rene, Statenevej 11, 5900 Rudkøbing
Erik K. Jensen, Joanna M. K Jensen og Hanne L. Horne, Statenevej 12, 5900 Rudkøbing
Lars Nikander og Marianne Høgenhoff Elley Nielsen, Statenevej 13, 5900 Rudkøbing
Julie M. Bakkegaard Nielsen og Jan Engstrøm Hansen, Statenevej 14, 5900 Rudkøbing
Frank H. Birk Pedersen og Jytte I. Nielsen, Statenevej 15, 5900 Rudkøbing
Søren Ellehuus Hansen, Statenevej 17, 5900 Rudkøbing
Tine Klæsøe og Henning Pilegaard, Statenevej 19, 5900 Rudkøbing
Gitte Therese og Claus Hugaard Hansen, Statenevej 20, 5900 Rudkøbing
Klaus Skjærbæk og Anne-Marie Rasmussen, Statenevej 21, 5900 Rudkøbing
Henrik Pram Nielsen og Birgitta Sanni Mäkelä, Statenevej 22, 5900 Rudkøbing
Pia Storm Jelsgaard, Statenevej 23, 5900 Rudkøbing
Hanne Kirsten Hansen og Kai Marq Hansen, Statenevej 24, 5900 Rudkøbing
Jane Jørgensen, Statenevej 25, 5900 Rudkøbing
Karin Vester og Søren Jensen, Statenevej 28, 5900 Rudkøbing
Inger og Kaj Erling Hansen, Statenevej 30, 5900 Rudkøbing
Dennis Elnegård Jensen, Bjergvej 2, 5900 Rudkøbing
Lars Stevne Christensen, Bogøvej 18, 5900 Rudkøbing
Michael Bay Hansen, Bogøvej 44, 5900 Rudkøbing
Kenneth Bay Larsen, Havgaardsvej 4, 5900 Rudkøbing
Mogens Elnegaard, Haveskovvej 2, 5932 Humble
Jesper Kieler Pedersen, Stjoulvej 3, 5700 Svendborg
Søs Biil Theilgaard, Wandallsparken 62, 5700 Svendborg
Allan Lyse Jelsgaard, Sanddalsvej 27 E, 5700 Svendborg
Tanja Fahlen, H C Ørsteds Vej 12, 5700 Svendborg
Roald Førgaard, Hunderup Ege 12, 5230 Odense M
Tom Hjalmar Christensen, Gudenåvej 46, 8660 Skanderborg
Anders K. D. Olsen, Hedevej 3, 7362 Hampen
Birger Mellerup Hansen, Kajbjergvej 12, 5871 Frørup
Arne Fasberg, Karlslunde Centervej 53, 2690 Karlslunde
Birte Klæsøe Lund, Kystvejen 120, 4400 Kalundborg
Søren Frandsen, Skovlunde Torv 8,1.,-15, 2740 Skovlunde
Lizzi og Egon Hansen, Smedevej 5, Tobøl, 6683 Føvling
Bodil Schmidt, Præsteboligen, 7892 Trones, Norge
Per Jørgen Slengerik-Hansen, Dræckenbahn 4, 24159 Kiel, Tyskland

Klageberettigede myndigheder og foreninger:

Dansk Ornitologisk Forening, natur@dof.dk
Danmarks Naturfredningsforening, dn@dn.dk
Danmarks Sportsfiskerforbund, post@sportsfiskerforbundet.dk
Det Økologiske Råd, husdyr@ecocouncil.dk
Friluftsrådet, v/ Christian Jensen, sydfyn@friluftsradet.dk
Danmarks Fiskeriforening, mail@dkfisk.dk
Ferskvandsfiskeriforeningen v. Niels Barslund, nb@ferskvandsfiskeriforeningen.dk

Andre

Ansøgers rådgiver Ejler Petersen, Centrovic, ejp@centrovic.dk
Langeland Kommune, liem@langeland.dk
Lokalforeningen af Dansk Ornitologisk Forening, langeland@dof.dk
Søren Møller Nielsen, Banevænget 12, 5932 Humble, nordenbro@antropa.dk

Søgsmål

Ønskes godkendelsen prøvet ved domstolene efter § 90 i Husdyrgodkendelsesloven, skal sagen være anlagt senest 6 måneder efter at afgørelsen er meddelt.

Fristen for at anlægge søgsmål er den 3. marts 2017.

Miljøteknisk redegørelse

Denne miljøredegørelse danner grundlag for de vilkår, der meddeles i godkendelsen. Udgangspunktet for redegørelsen er den indsendte ansøgning om godkendelse af husdyrbruget.

Grundforhold

Ansøger og ejerforhold

Godkendelsen meddeles til husdyrbruget på Statenevej 16, 5900 Rudkøbing.

Godkendelsen meddeles til ejeren af husdyrbruget, pt. Torben Henrik Lundsgaard, Statenevej 16, 5900 Rudkøbing.

Husdyrproduktionen på ejendommen Statenevej 16, 5900 Rudkøbing, er ikke tidligere miljøgodkendt efter husdyrloven, og derfor vil denne miljøgodkendelse efter husdyrlovens § 12 omfatte den samlede husdyrproduktion og tilhørende staldanlæg mv.

Torben Henrik Lundsgaard er dermed ansvarlig for, at husdyrproduktionen placeres, indrettes og drives i overensstemmelse med denne godkendelse, samt at de ansatte på ejendommen er bekendt med godkendelsens vilkår.

Ejendommens arealer drives under anpartsselskabet Bagro Aps, CVR-nr. 34895988, som Torben Henrik Lundsgaard er stifter af. Ejendommens arealer vil efterfølgende blive behandlet i en særskilt § 16-arealgodkendelse.

Husdyrbrugets beliggenhed og planmæssige forhold

Ansøgers oplysninger

Ejendommen er placeret i landzone på adressen Statenevej 16, 5900 Rudkøbing, ca. 2 km nord for Lindelse.

De nyeste stalde (bygning 1-8) er bygget i 2008, mens staldbygningerne 9 og 10 er af ældre dato. Ventilationsafkast på de eksisterende stalde er placeret ca. 0,8 m over kip, dvs. ca. 7,3 m over terræn.

I forbindelse med udvidelsen opføres der 3 nye staldafsnit på et samlet areal på ca. 5.680 m², se situationsplan nedenfor med bygningsnumre:

- ny klimastald på ca. 2.950 m² (bygning 4), nord for de eksisterende bygninger,
- ny løbe-/drægtighedsstald på ca. 1.700 m² (bygning 3),
- ny løbe-/farestald på ca. 1.030 m² (bygning 6),
- to nye gylletanke på maksimalt 3.500 m³ med fast overdækning, hvor højde på elementer er ca. 3 m over terræn, og top af telt er ca. 8 m over terræn (bygning 12 og 13),
- to nye gastætte siloer: ca. 14 m høje (bygning 23).

Det ansøgte byggeri sker i tilknytning til og baseret på den eksisterende bygningsmasse. De to eksisterende stalde ønskes forlænget for at kunne indrette soholdet hensigtsmæssigt, og leve op til gældende lov om sohold⁷. Smågrisestalden ønskes opført for ikke at skulle transportere dem unødigt til anden ejendom inden salg.

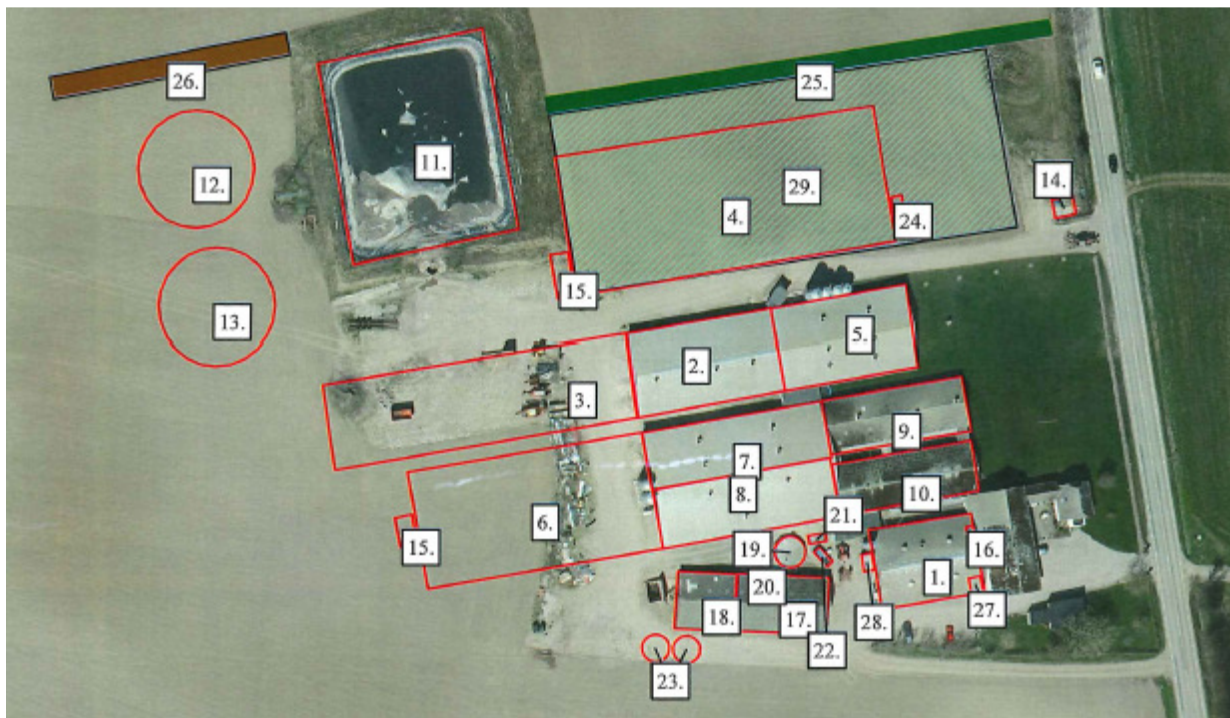
De nye stalde vil blive opført i samme materialer, højder og taghældning som eksisterende stald, så staldanlægget vil fremstå som en sammenhængende helhed. Bygningshøjden for nye stalde planlægges at være ca. 7 m til kip og sidehøjden ca. 2,6 m. Ventilationsafkast i de nye stalde forventes placeret jævnt i tagfladen.

Der opføres desuden 2 nye gyllebeholdere på hver 3.500 m³ (bygning 12 og 13) vest for den eksisterende gyllelagune. De udstyres med fast overdækning, således at toppen af teltet er ca. 8 m over terræn, mens højden på elementerne er ca. 3 m over terræn. Nord for beholderne forlænges den eksisterende jordvold ved gyllelagunen (brunt bælte, nr. 26 på kort nedenfor).

I forbindelse med tilbygningen af den nye løbe/kontrolafdeling (bygning 6) flyttes de to eksisterende fodersiloer (bygning 15) ud på gavlen af den nye bygning.

Der opføres også to nye ca. 14 m høje fodersiloer (bygning nr. 23) sydvest for og i tilknytning til maskinhuset. Placeringen er udenfor fortidsmindebeskyttelseslinjen om den nærliggende forhistoriske gravhøj syd for ejendommen.

Der etableres afskærmende beplantning nord for den nye klimastald (grønt bælte, nr. 25 på situationsplan nedenfor).



Situationsplan indsendt af ansøger i december 2015. Se BILAG 1 for større version.

⁷ Bekendtgørelse af lov om indendørs hold af gylte, goldsøer og drægtige søer, LBK nr. 77 af 21/01/2015

Følgende matrikler er tilknyttet ejendommen:

Ejerlav	Matrikel
Herslev By, Lindelse	19a
Herslev By, Lindelse	12l
Herslev By, Lindelse	2h
Herslev By, Lindelse	20b
Herslev By, Lindelse	22c

Kommunens vurdering

I forhold til den ansøgte placering foretages der i det efterfølgende en vurdering af om husdyrlovens afstandskrav kan overholdes. Samtidig redegøres der for overvejelser omkring valg af alternative placeringer.

Afstandskrav i forhold til Husdyrlovens § 6 og § 20:

Den efterfølgende tabel angiver de fysiske afstande mellem de anlæg, der etableres og de omkringliggende boliger og områder.

Afstandsforhold fra nærmeste anlæg og til nærmeste nabo	Afstand (m)	Afstandskrav § 6/§ 20 (m)
Byzone eller sommerhusområde* (Lindelse)	1.850	50/300
Samlet bebyggelse i landzone mv.** (Statenevej 21, 5900 Rudkøbing)	600	50/300
Enkeltbolig*** (Statenevej 18)	190	50/ -

* Eksisterende eller, ifølge kommuneplanens rammedel, fremtidigt byzone- eller sommerhusområde.

** Samlet bebyggelse i landzone mv. eller område i landzone, der i en lokalplan er udlagt til boligformål, blandet bolig og erhverv eller til offentlige formål med henblik på beboelse, institutioner, rekreative formål og lign.

***Nærmeste bolig uden landbrugspligt, og som ikke ejes af ansøger.

Ansøger ejer ikke andre ejendomme indenfor det beregnede lugtkonsekvensområde.

Områder og boliger fremgår af nedenstående kortudsnit.



Oversigtskort med nærmeste nabo i enkeltbolig, og nærmeste nabo i samlet bebyggelse, begge markeret med grøn stjerne. Samlet bebyggelse er mærket med røde pletter og byzone med lyserødt.

Nærmeste byzone/sommerhusområde er byen Lindelse, der ligger 1.850 m mod syd.

Nærmeste bolig i samlet bebyggelse er Statenevej 21, 5900 Rudkøbing ca. 870 m ØSØ for ejendommen.

Nærmeste enkeltbolig uden landbrugspligt er Statenevej 18, 5900 Rudkøbing, der ligger syd for produktionen. Afstanden fra boligen til nærmeste nyansøgte staldanlæg er ca. 190 m.

Nærmeste enkeltbolig med landbrugspligt er Statenevej 23, beliggende 210 m mod øst.

Ifølge § 6 i husdyrgødningsbekendtgørelsen må beholdere til opbevaring af flydende husdyrgødning ikke etableres inden for en afstand af 100 meter til åbne vandløb.

Afstandskravene i husdyrlovens § 6 kan overholdes for de nye stalde og de 2 nye gyllebeholdere.

Afstandskrav i forhold til Husdyrlovens § 8

Afstandskravene i husdyrlovens § 8 gælder for alt nyt byggeri. Det betyder, at der i forhold til vurderingen af afstandskravene er taget udgangspunkt i tilbygningerne mod nord og vest, samt de 2 nye gyllebeholdere.

Svendborg Kommune gør opmærksom på, at ved etablering af det nye byggeri er det ansøgers ansvar at sikre, at alle lovmæssigt bestemte afstandskrav er overholdt medmindre, der er meddelt dispensation fra kravene.

Afstandskrav i forhold til husdyrlovens § 8:

Afstandsforhold fra staldanlæg og gyllebeholdere	Afstand (m)	Afstands-krav (m)
Fælles vandindvindingsanlæg	1700	50
Enkelt vandindvindingsanlæg	>25	25
Vandløb	105	15
Sø	115	15
Dræn	15	15
Offentlig vej/ privat fællesvej	50	15
Levnedsmiddelvirksomhed	>25	25
Naboskel	60	30
Beboelse på samme ejendom	60	15

*) målt fra nærmeste ansøgte gyllebeholder. 110 m fra nærmeste nybyggeri (bygning 4)

Dræn

Ansøgers oplysninger

Ejendommen ligger højt og tagvand ledes i eksisterende lukket drænledning, der leder vandet ned til lavbundsområdet nord for gården. Drænet der er etableret i forbindelse med, og tager tagvand fra staldene fra 2007, ligger øst for gyllelagunen og vest for gavl på stalde fra 2007.

Kommunens vurdering

Med hensyn til afledning af tagvand fra de nye stalde, skal der søges om udledningstilladelse hos Langeland Kommune, som også udarbejder byggetilladelse til de nye stalde.

Der stilles vilkår om, at hvis man under byggeriet af de nye stalde og de nye gyllebeholdere støder på dræn, skal disse omlægges, så det sikres, at afstandskravet på 15 m kan overholdes. Det er til enhver tid ejers ansvar, at sikre at afstandskravene overholdes.

Øvrige krav

Nærmeste fælles vandindvindingsanlæg er ved Lindelse, ca. 1,7 km syd for produktionen. Der er ikke målt til nærmeste enkelt vandindvindingsanlæg, men det kan konstateres at afstanden er større end 25 m. Ejendommen på Statenevej 16 er tilsluttet privat alment vandforsyningsanlæg.

Nærmeste vandløb løber ca. 105 m fra nærmeste ansøgte gyllebeholder, og 110 m nord for den nærmest beliggende ansøgte tilbygning.

Nærmeste sø ligger ca. 115 m sydvest for nærmeste nytilygning.

Nærmeste naboskel ligger ved Statenevej 23, og afstanden er ca. 50 m. Afstanden til beboelsen på Statenevej 16 er ca. 60 m.

Afstanden til levnedsmiddelvirksomhed er ikke målt, men det kan konstateres, at afstanden er større end 25 m.

Svendborg Kommune vurderer, at alle øvrige afstandskrav i husdyrlovens § 8 er overholdt.

Alternative placeringer

Ansøgers oplysninger

Ansøger har følgende overvejelser vedr. alternativ placering af byggeriet: Det ansøgte byggeri er baseret på den eksisterende bygningsmasse. Der er tale om forlængelse af to eksisterende stalde for at kunne indrette soholdet hensigtsmæssigt og leve op til gældende lov om sohold.

Den nye smågrisestald (stald 4) ønskes opført på ejendommen, for ikke at skulle transportere grisene unødigt til anden ejendom inden salg, og stalden placeres i tilknytning til de eksisterende driftsbygninger.

En alternativ placering vil give en urationel dagligdag ved pasning af dyrene og dermed mindre effektiv produktion. Udnyttelse af det allerede investerede gylleforsøringsanlæg på ejendommen vil kræve uforholdsvist meget energikrævende gyllepumpning ved en anden placering. En placering mod syd vil derudover påvirke nærliggende naboerne uhensigtsmæssigt. En placering mod vest påvirker naturområder uhensigtsmæssigt.

Byggeri i landzone er ikke relevant når det som her er muligt at placere anlægget ved eksisterende bygninger.

Grundlæggende skal dyregrupperne være i tilknytning til samme dyregrupper af hensyn til dyrenes sundhedsstatus.

Kommunens vurdering

Kommunen vurderer, at det ansøgte staldbyggeri opføres i sammenhæng med eksisterende staldbygninger, mens placering af de ansøgte gylletanke også skal tage hensyn til eksisterende elledninger og elmast.

Det vurderes, at anlægget efter udvidelsen fremstår som et samlet byggeri, og dermed mest hensigtsmæssigt i forhold til både driften og landskabet. Den ansøgte placering er derfor valgt som grundlag for de efterfølgende vurderinger.

Varetagelse af hensyn til landskab

Ifølge husdyrgodkendelsesloven skal hensynet til de landskabelige værdier varetages ved godkendelse af et husdyrbrug. De landskabelige værdier omfatter bl.a. naturværdier, kulturhistoriske, rekreative, geologiske værdier, samt landskabets æstetik og fortælleverdi.

Ansøgers oplysninger

Der er tale om erhvervsmæssigt nødvendigt byggeri både med hensyn til staldene, gyllebeholderen og siloerne.

Udvidelsen af sostaldene er desuden med henblik på at leve op til gældende lovgivning om sohold.

De nye staldafsnit planlægges opført i materialer, dimensioner og farver som de eksisterende.

Ansøger oplyser, at udvidelsen opføres i sammenhæng med de eksisterende bygninger og anlægget vil efter udvidelsen fremstå som et samlet byggeri, der ikke markant ændrer

oplevelsen af landskabet. Der etableres afskærmende beplantning nord for bygning 4 og en jordvold nord for de to nye gyllebeholdere.

Kommunens vurdering

Vurderingen af om det ansøgte byggeri påvirker landskabet væsentligt foretages ud fra følgende kriterier:

- Vurdering af om der er tale om erhvervsmæssigt nødvendigt byggeri
- Etablering i tilknytning til de eksisterende driftsbygninger
- Bygge- og beskyttelseslinjer
- Påvirkning af naturområder, herunder kommuneplanlaget naturnetværk
- Påvirkning af andre kommuneplanbeskyttelsesinteresser, herunder kulturhistoriske værdier og landskab.

Erhvervsmæssigt nødvendigt byggeri

Ifølge Miljøstyrelsens vejledning vil de fleste driftsbygninger på en landbrugsejendom anses for at være erhvervsmæssigt nødvendige. Meget store landbrugsbygninger med industriel karakter eller fællesanlæg, der knytter sig til driften på flere ejendomme, anses dog ikke som erhvervsmæssigt nødvendige for ejendommen.

Det er Svendborg Kommunes vurdering, at stort landbrugsbyggeri af industriel karakter, som udgangspunkt knytter sig til byggeri til over 500 DE.

Der er i godkendelsen søgt om at udvide dyreholdet fra 249,8 DE til i alt 559,9 DE, og der er i den forbindelse brug for ekstra stald- og opbevaringskapacitet, der kan rumme de ansøgte 310,1 DE.

På baggrund af størrelsen af husdyrproduktionen og driftsbygningerne, vurderer Svendborg Kommune, at der er tale om et stort samlet landbrugsbyggeri. Det er dog samtidig kommunens vurdering, at der ikke er tale om landbrugsbyggeri, der har væsentlig industriel karakter, da der er tale om byggeri til under 500 DE. De ansøgte driftsbygninger vurderes derfor at være erhvervsmæssigt nødvendige.

Etablering i tilknytning til de eksisterende driftsbygninger.

Det ansøgte staldbyggeri placeres dels i forlængelse af og dermed i direkte tilknytning til de eksisterende staldbygninger (bygning 3 og 6, se BILAG 1), og dels ca. 10 m nord for eksisterende byggeri (ny stald bygning 4). De 2 nye gyllebeholdere (bygning 12 og 13) placeres ca. 20 m vest for den eksisterende gyllelagune (bygning 11). De kan ikke placeres tættere på gyllelagunen, da der står en elmast og løber elledninger tæt forbi, se foto nedenfor, og da Langelands Elforsyning har brug for plads i forbindelse med ledningsarbejde.

Der stilles krav om overdækning af gyllebeholderne, idet dette tiltag blandt andet anvendes til at mindske opbevaringsbehovet i forhold til 9 måneders opbevaringskapacitet, hvilket der redegøres for under afsnittet Gødningproduktion, opbevaring og håndtering, side 36.



Foto af gyllelagune og elmast vest herfor. Taget den 20 maj 2015.

Ifølge Miljøstyrelsens vejledning skal erhvervsmæssigt nødvendigt landbrugsbyggeri, der opføres i tilknytning til den hidtidige bebyggelse på en ejendom, som udgangspunkt uden videre godkendes medmindre afgørende landskabelige hensyn taler imod.

I de efterfølgende afsnit redegøres der for den landskabelige påvirkning.

Bygge- og beskyttelseslinjer

Placeringen af det ansøgte byggeri, skal vurderes i forhold til bygge- og beskyttelseslinjer efter naturbeskyttelsesloven og planloven.

Den ansøgte placering berøres ikke af bygge- eller beskyttelseslinjer.

Påvirkning af naturområder, herunder kommuneplanlaget naturnetværk

De nærmeste naturområder er en C-målsat mose ca. 80 m mod nord, en B-målsat strandeng ca. 50 m mod nordvest, et nyopstået moseområde (ikke kvalitetsmålsat endnu) ca. 100 m mod vest og en sø og mose ca. 110 m mod sydvest. Svendborg Kommune vurderer, at ingen af disse naturområder – set fra et landskabsmæssig udgangspunkt – vil påvirkes af etableringen af det ansøgte byggeri.

Der er under afsnittet om ammoniak foretaget en vurdering af ammoniakdepositionen til de pågældende ammoniakfølsomme naturområder. Samlet er det vurderet, at ingen af naturområderne påvirkes væsentligt.

Ejendommen, inklusiv den del, hvor der skal udvides, er placeret indenfor laget Naturnetværk (særlige biologiske interesseområder) i Langeland Kommuneplan 2013-25. Retningslinierne i kommuneplanen oplyser, at "Inden for disse områder kan der alene ske bebyggelse eller etableres anlæg i ganske ubetydeligt omfang, og kun såfremt beskyttelses- og naturforbedringsinteresser ikke herved tilsidesættes, herunder at spredningsmulighederne for det vilde plante- og dyreliv ikke forringes."

I forbindelse med sagsbehandlingen har Langeland Kommune afgivet følgende vurdering: "Mange af de udpegninger som findes i kommuneplanen, er på kortet indtegnet med den brede pensel – hvor eksisterende driftsbygninger og sommerhusområder i nogle tilfælde er medtaget i udpegningen. Den aktuelle bedrift har været beliggende på arealet længe inden der blev udpeget naturnetværksarealer – og det kan ikke have været hensigten at udpegningen blokerer for udvidelse af bedriften, når det sker i umiddelbar tilknytning til

de allerede eksisterende driftsbygninger. Den planlagte udvidelse vil desuden ikke ændre væsentligt på de nuværende spredningsmuligheder for plante- og dyreliv, idet arealet som ønskes bebygget, i dag er et almindeligt omdriftsareal.”

Beskyttelsesinteresser i kommuneplan, herunder kulturhistoriske værdier og landskab

Hele eller dele af ejendommen, inkl. den del hvor der skal bygges, er placeret indenfor følgende beskyttelsesområder i Langeland Kommuneplan 2013-25:

- Særlige udsigter,
- Større sammenhængende landskaber,
- Værdifulde landskaber,
- Geologiske beskyttelsesområder,
- Særlige kulturhistoriske beskyttelsesområder,

Der foretages en landskabsvurdering nedenfor, i forhold til de landskabelige værdier der varetages i beskyttelseslagene Særlige udsigter, Større sammenhængende landskaber, Værdifulde landskaber og Geologiske beskyttelsesområder.

Hvad angår det særlige kulturhistoriske beskyttelsesområde har Langeland Kommune oplyst, at kommuneplanens retningslinjer for beskyttelseslaget ikke omfatter denne type byggeri (der er erhvervsmæssigt nødvendigt og som ligger tæt på eksisterende bygninger).

Ejendommen er desuden placeret indenfor 'Kulturarvsareal af national betydning'. Øhavsmuseet, som administrerer beskyttelsen på vegne af Kulturstyrelsen, har i e-mail af 6. maj 2015 oplyst, at der i den konkrete sag ikke er hindringer i vejen for byggeriet. Museet har oplyst, at registreringen, som kulturarvsareal er vejledende, og viser hvor der er stor sandsynlighed for, at byggeri vil medføre omkostninger i forbindelse med arkæologiske forundersøgelser. Ansøger er oplyst om dette i e-mail af 7. maj 2015.

Der er desuden fortidsmindebeskyttelseslinjer om en gravhøj ca. 110 m syd for ejendommen. Ingen af de ansøgte byggerier ligger indenfor beskyttelseslinjen.

Svendborg Kommune har foretaget en besigtigelse af landskabsforholdene omkring ejendommen, og har lavet følgende landskabsvurdering efter Landskabskaraktermetoden:

Vurdering af landskabsforholdene efter Landskabskaraktermetoden:

Ejendommen Statenevej 16, 5900 Rudkøbing er beliggende ud til landevejen, hvor stuehus og driftsbygninger er fuldt synlige uden afskærmende beplantning eller lignende i skel mod vej. Ejendommen fremtræder samlet som en enhed. Ejendommen ligger på en højderyg (kote 10) 1-2 m højere i terrænet i forhold til landevejen således, at uanset landbrugsbygningerne ville udsigten til kystlandskabet og Lindelse Nor mod vest ikke være mulig på denne strækning af landevejen.

Udbygningen, som angivet i ansøgningen, vil betyde at der kommer en staldbygning yderligere med gavl mod landevejen, medens øvrige nybygninger og nye gyllebeholdere vil ligge skjult bag ved eksisterende bygningsmasse, uden synlighed fra landevejen.

Ejendommen er beliggende ca. 600 meter fra kysten og Lindelse Nor. På denne afstand fra kysten vurderes det, at udbygningen ikke vil ændre den samlede opfattelse af ejendommen som en samlet enhed, ligesom påvirkningen af kystlandskabet er meget begrænset. Landbrugs-ejendommen fremtræder som en typisk mellemstor landbrugsejendom på Langeland.

Svendborg Kommune har i tilgængeligt materiale i Langelands kommuneplan samlet følgende beskrivelser:

- Det fremgår af Landskabskaraktermetoden (delområde 9 Lindelse), at ejendommen er beliggende i et område vurderet som værende i god tilstand og landskabet som karakteristisk. Strategisk mål for nye tiltag er "vedligehold/forbedre".
- Ejendommen er beliggende i yderkanten af et område, som angiver særligt sårbare udsigter, især over for tekniske anlæg.

Samlet vurdering

Udbygningsplanerne vurderes ikke at betyde væsentligt forandret landskabsbillede, og ejendommen vil forsat opfattes som en samlet enhed i overensstemmelse med anbefalingen "vedligehold/forbedre".

Ejendommens beliggenhed i yderkanten af område med særlige udsigtsforhold vurderes på baggrund af stedets lokale terrænforhold ikke at være aktuell eller kræve iagttagelse af særlige forholdsregler i den forbindelse.

Samlet vurderes udbygningsplanerne således ikke at være i modstrid med Langelands kommuneplans retningslinjer for landskabsværdier.

Ansøger påtænker at etablere en afskærmende beplantning nord for den nye klimastald, mellem gyllelagunen og Statenevej, som vist på situationsplanen i BILAG 1. Plantevalget bør bestå af hjemmehørende arter, og afstemmes efter områdets øvrige bevoksning.

Desuden påtænker ansøger at etablere en afskærmende jordvold nord for de nye gylletanke, i forlængelse af jordvolden om gyllelagunen, som vist på situationsplanen i BILAG 1.

Gyllebeholderen ligger mere end 100 m fra nærmeste vandløb, og der er derfor ikke krav om beholderalarm og jordvold. Terrænet skråner mindre end 6 grader (det skråner i gennemsnit 3,4 grader), hvilket ligeledes fritager for vilkår vedr. gødningsopbevaring.

På denne baggrund, samt på baggrund af ansøgers oplysninger og indsendte situationsplan, vurderer kommunen at det ansøgte byggeri kan opføres indenfor byggefeltene, med nedenstående vilkår.

Fastsættelse af vilkår

Der må etableres og placeres følgende tre bygninger indenfor byggefeltet, som vist på BILAG 1:

- *Bygning nr. 4 med et maksimalt grundplan på ca. 2.950 m².*
- *Bygning nr. 3, med et maksimalt grundplan på ca. 1.700 m², og*
- *Bygning nr. 6, med et maksimalt grundplan på ca. 1.030 m².*

Der må højst være 7 m til kip på bygning 3, 4 og 6 jf. BILAG 1, og bygningerne skal opføres i samme materialer, og med samme taghældning som de eksisterende stalde.

Hvis man under byggeriet af de nye stalde og de nye gyllebeholdere støder på dræn, skal disse lægges i faste rør, eller fjernes, så det sikres, at afstandskravet på 15 m kan overholdes.

Der må etableres og placeres 2 siloer (bygning 15), som vist på situationsplan i BILAG 1. Siloerne må maksimalt være 14 m høje.

Der må etableres og placeres to gyllebeholdere, hver på maksimalt 3.500 m³, som vist på situationsplan i BILAG 1.

De nye gyllebeholdere skal forsynes med fast overdækning i form af teltoverdækning med indvendigt skørt.

Åbning af teltdugen må kun ske i forbindelse med omrøring, tømning og udbringning af gylle.

Skader på teltoverdækningen skal repareres inden for en uge efter skadens opståen.

Såfremt en skade ikke kan repareres inden for en uge, skal der indgås aftale om reparation inden to hverdage efter skadens opståen. Tilsynsmyndigheden underrettes straks herom.

Egenkontrol

Der skal føres en logbog for gyllebeholderen, hvori eventuelle skader på teltoverdækningen noteres med angivelse af dato for skaden samt dato for reparation. Logbogen skal opbevares på husdyrbruget i mindst fem år og forevises på tilsynsmyndighedens forlangende.

Årsproduktion

Der er søgt om en udvidelse af dyreholdet på ejendommen.

Ansøgers oplysninger om sammensætningen af dyreholdet samt anvendt staldsystem for henholdsvis nudrift og ansøgt drift er vist i nedenstående tabeller:

Dyrehold Nudrift	Staldtype	Staldafsnit	Vægt , kg	Antal årsdyr	Stipladser	Dyre- enheder
Årssøer	Løsgående, delvis spaltegulv	Løbe/drægtighedsstald	-	905	680	143,61
Smågrise	Drænet gulv+spalter (50/50)	Drægtighedsstald	7,00- 30,00	10.00 0	1700	44,59
Årssøer	Kassestier, delvis spaltegulv	Farestald	-	905	225	61,55
DE i alt						249,76

Dyrehold Ansøgt	Staldtype	Staldafsnit, nr.	Vægt , kg	Antal årsdyr	Stipladser	Dyre- enheder
Årssøer	Løsgående, delvis spaltegulv	Løbe/drægtighed sstald 2, 3, 6 og 8	-	1450	1114	230,10
Årssøer	Kassestier, Delvis spaltegulv	Farestald 5, 6, 7, 9 og 10	-	1450	336	98,61
Smågrise	Drænet gulv	Smågrisestald 4	7,1- 31,0	46.00 0	7075	213,14
Slagtesvin	Delvist spaltegulv, 25- 49% fast gulv	Poltestald 1	31- 107	700	167	18,08
DE i alt						559,94

Ansøger ønsker fleksibilitet på vægt indenfor husdyrgrupperne.

Kommunens vurdering

Det er kommunens vurdering, at der skal stilles vilkår til sammensætningen og antallet af dyr i de enkelte dyregrupper. Der tillades mindre udsving indenfor de givne dyregrupper under forudsætning af, at de maksimale 559,9 DE ikke overskrides. Vurderingen af mindre udsving foretages i forbindelse med tilsyn på husdyrbruget.

Staldene skal opføres med den opgivne gulvtype, da det har betydning for beregningen af ammoniakfordampningen fra staldanlægget.

Fastsættelse af vilkår

Husdyrbruget skal være sammensat - og staldindretningen udført på følgende måde:

Dyrehold Ansøgt	Staldtype	Staldafsnit, nr.	Vægt , kg	Antal årsdy r	Stiplads er	Dyre- enhede r
Årssøer	Løsgående, delvis spaltegulv	Løbe/drægtighedsst ald 2, 3, 6 og 8	-	1450	1114	230,10
Årssøer	Kassestier, del vis spaltegulv	Farestald 5, 6, 7, 9 og 10	-	1450	336	98,61
Smågrise	Drænet gulv	Smågrisestald 4	7,1- 31,0	46.00 0	7075	213,14
Slagtesvi n	Delvist spaltegulv, 25- 49% fast gulv	Poltestald 1	31- 107	700	167	18,08
DE i alt						559,94

Den samlede husdyrproduktion må ikke overstige 559,9 DE på årsplan, jf. afsnit H i bilag 1 i husdyrgødningsbekendtgørelsen.

Ved tilsyn skal det kunne dokumenteres, at husdyrholdet ikke er større end det, der meddeles godkendelse til. Dokumentationen skal opbevares for minimum 5 år.

I tilfælde af ændringer af dyreenhedsdefinitionerne skal det påpeges, at man ved fortolkning af en afgørelse skal tage udgangspunkt i det godkendte antal årssøer, samt antal og vægt af smågrise og slagtesvin.

Biaktiviteter

Ansøgers oplysninger

Ansøger oplyser, at der ingen biaktiviteter er på ejendommen.

Husdyrbrugets anlæg

Drift af staldanlæg

I dette afsnit beskrives og vurderes den ydre og indre indretning af staldanlæg, opbevaringsanlæg, foderopbevaringsanlæg mm.

Ansøgers oplysninger

De nyeste stalde (bygning 1-8, se situationsplan i BILAG 1) er bygget i 2008, mens staldbygningerne 9 og 10 er af ældre dato.

I forbindelse med udvidelse bevares de eksisterende løbe/drægtighedsstalde (bygning 2 og 8) og farestalde (bygning 7, 9 og 10), mens den tidligere klimastald (bygning 5) ændres til farestald.

Farestaldssektioner er indrettet med kassestier og delvis spaltegulv. Løbe-/drægtighedsstaldsektioner er indrettet med en løbesektion, hvor søerne er individuelt opstaldet (1114 stipladser), og en drægtighedssektion, hvor søerne er løsgående. Alle løbe-/drægtighedsstaldsektioner er indrettet med delvis spaltegulv. Den nye klimastald indrettes med drænet gulv.

De forlængede stalde (bygning 3 og 6) etableres med gylleforsuring som de eksisterende stalde, for at reducere ammoniakfordampningen. Jf. gældende 'Teknologiblade for effekt af gylleforsuring' er 68 % ammoniakreduktion indregnet. Gylleforsuringsanlæggets procestank (bygning 19), syretank (bygning 20) og ventilbrønd (bygning 21) ligger mellem stalde og maskinhuset (bygning 17 og 18).

Den nye klimastald (bygning 4) etableres ikke med gylleforsuring. Den ubehandlede gylle vil blive opbevaret i en af de nye overdækkede lagertanke, og vil derved ikke blive blandet med forsuret gylle.

Kommunens bemærkninger og vurdering

Ved godkendelse af et IE-husdyrbrug skal kommunen lægge relevante BAT-konklusioner/ BREF-dokumenter til grund for afgørelsen. Den ansøgte soproduktion er omfattet af BREF-dokumentet for intensiv fjerkræ- og svineproduktion. Svineproduktionen omfatter her søer og slagtesvin.

I henhold til det gældende BREF-dokument for intensiv svineproduktion er følgende staldsystemer BAT for gølte søer/drægtige søer:

- fuld- eller delspaltegulv med et vakuumsystem nedenunder til hyppig fjernelse af gylle, eller
- delspaltegulv og en reduceret gødningskanal.

For slagtesvin er følgende staldsystemer BAT:

- et delvist spaltet gulv med reducerede gødningskanaler, med hældende væg og et vakuumsystem, eller
- et delvist spaltet gulv med et centralkonvekst fast gulv, eller et hældende fast gulv foran stien, en gødningsrende med hældende sidevæg og en hældende gødningsbeholder.

I alle staldafsnit er der efter udvidelsen etableret delvist spaltegulv eller drænet gulv, som er omfattet af gældende BREF-dokument. Det er Svendborg Kommunes vurdering, at de anvendte staldsystemer lever op til BREF-dokumentets krav til Bedste Anvendelige Teknologi.

For at kunne overholde et fastsat BAT-emissionskrav – se afsnittet ammoniak – har ansøger valgt, at svovlsyrebehandle gyllen fra de nye staldafsnit (bygning 3 og 6), således at der er gylleforsuring i alle staldafsnit, undtaget i den ansøgte nye klimastald (bygning 4).

Gylleforsuring er en af de Bedst Anvendelige Teknologier (BAT) som ifølge Miljøstyrelsen kan anvendes i sohold, og er nærmere beskrevet i teknologiblade om svovlsyrebehandling af gylle i sostalde⁸.

Tilsætning af syre til gylle bevirker, at gyllens pH-værdi falder, hvorved gyllens indhold af kvælstof i stigende omfang omdannes til ammonium (NH_4^+), der ikke fordamper. Ved tilsætning af 4-6 kg koncentreret svovlsyre (H_2SO_4) pr. 1.000 kg svinegylle sænkes gyllens pH-værdi til mellem pH 5,5 og 6,0.

Anlægget til svovlsyrebehandling af gyllen består af følgende hovedkomponenter: ventilbrønd, procestank og syrebeholder. Ved behandlingen ledes gylle fra et antal gyllekummer i stalden til procestanken via ventilbrønden. I procestanken tilsættes svovlsyre således, at gyllens pH-værdi sænkes til 5,5 (målværdi) under omrøring og kombineres med en beluftning. Efter behandlingen pumpes hovedparten af gyllen tilbage til gyllekummerne i stalden, mens resten overpumpes til gyllebeholderen.

Svovlsyrebehandling af gylle er i en dansk undersøgelse dokumenteret til at reducere ammoniakfordampningen med 70 % i en slagtesvinestald med 1/3 drænet gulv og 2/3 spaltegulv. I teknologibladet fremgår det, at der forventes en ammoniakreduktionseffekt på 68 % i en slagtesvinestald med delvis spaltegulv (25-49 % fast gulv). Det vurderes, at effekten ikke vil være væsentlig forskellig i sostalde, da pH-værdiens indflydelse på fordampning af ammoniak er kendt, og da pH i sostalde er højere end i slagtesvinestalde.

Konklusionen er at svovlsyrebehandling af gylle fra soholdet vurderes til at have en ammoniakreducerende effekt på 68 %. Der stilles vilkår om at gylle fra alle nye og gamle staldanlæg, undtaget den nye klimastald (bygning 4), skal svovlsyrebehandles. Der stilles desuden krav til egenkontrol af gylleforsuringsanlægget, se vilkårsboks nedenfor.

Gylle fra den nye klimastald (bygning 4) svovlsyrebehandles ikke. Den ubehandlede gylle vil blive opbevaret i en af de nye overdækkede lagertanke, og derved vil det ikke blive blandet med det forsurede gylle. Der stilles vilkår om ingen sammenblanding af forsuret og ikke-forsuret gylle.

Da gylleforsuringsanlægget alene er knyttet til husdyrdriften og en del af hoveddriften af husdyrbruget, er der ikke krav om selvstændig godkendelse af anlægget efter miljøbeskyttelsesloven.

Der stilles en række vilkår til indretning og drift af staldene og gylleforsuringsanlægget, så det sikres, at den beregnede reduktion i ammoniakfordampningen kan opnås. Der tages udgangspunkt i teknologibladets Standardvilkår. Der er under afsnittet om varetagelse af de landskabelige hensyn og årsproduktion stillet vilkår om overdækning af gyllebeholder og staldsystem.

Med baggrund i ansøgers oplysninger og beregninger, og med nedenstående standardvilkår, vurderer kommunen at det ansøgte projekt opfylder BAT-krav, samt lever op til Miljøstyrelsens standardvilkår.

Fastsættelse af vilkår

⁸ Miljøstyrelsens teknologiblade "Svovlsyrebehandling af gylle i sostalde", version 1 af 20.12.2010

Gylle fra alle nye og gamle staldanlæg, undtaget den nye klimastald (bygning 4), skal behandles i det eksisterende svovlsyrebehandlingsanlæg.

Svovlsyretanken skal være udstyret med et indbygget opsamlingskar. Svovlsyretanken skal placeres på en plads med støbt bund og være sikret mod påkørsel. Procestanken skal være forsynet med låg.

Der må kun anvendes svovlsyre.

Før svovlsyrebehandling må den gennemsnitlige pH-værdi i gyllen på månedsbasis maksimalt være 6,0. Alle målte pH-værdier før svovlsyrebehandling skal dog være mindre end 6,5.

Svovlsyrebehandlingsanlægget skal indstilles til at behandle gyllen til pH-værdi 5,5.

Svovlsyrebehandlet gylle må ikke opbevares sammen med ubehandlet gylle.

Svovlsyrebehandlingsanlægget skal vedligeholdes i overensstemmelse med producentens vejledning. Producentens vejledning skal opbevares på husdyrbruget.

Egenkontrol: Gyllens pH-værdi skal registreres elektronisk før og efter hver svovlsyrebehandling. Der skal endvidere føres en elektronisk statistik, der som minimum indeholder oplysninger om de gennemsnitlige pH-værdier i gyllen på månedsbasis før svovlsyrebehandling.

Der skal indgås en skriftlig aftale med producenten om serviceeftersyn af svovlsyrebehandlingsanlægget, herunder kalibrering af pH-målere. Svovlsyrebehandlingsanlægget skal kontrolleres af producenten mindst 2 gange årligt. Serviceaftale med producenten skal opbevares på husdyrbruget.

Tilsynsmyndigheden skal underrettes i følgende situationer:

- Den gennemsnitlige pH-værdi i gyllen på månedsbasis er større end 6,0 før svovlsyrebehandling,*
- Der måles pH-værdier før svovlsyrebehandling, som er større end 6,5, i en sammenhængende periode på mere end 7 dage,*
- Svovlsyrebehandlingsanlægget er ude af drift i en periode på mere end 7 dage.*

Data for pH-målinger, dokumentation for kalibrering af pH-måler samt kontrolrapporter skal opbevares på husdyrbruget i mindst fem år og forevises på tilsynsmyndighedens forlangende.

Udpumpning af gylle skal foretages i tidsrummet mellem kl. 7.00 – 18.00, og må ikke foretages lørdag, søn- og helligdage.

Ventilation

Ansøgers oplysninger

Ventilationsanlæg rengøres regelmæssigt, herved fjernes snavs mv., der kan yde modstand og forøge strømforbruget.

Al ventilation er styret af et temperaturreguleret styringsystem, som sikrer, at ventilationen kører optimalt, både med hensyn til temperatur i staldene og el-forbruget.

Ansøger har oplyst følgende om det anvendte ventilationsanlæg:

Staldafsnit og nr.	Type	Afkast (antal)	Afkast-Højde (m)
Stald nr 1	Ligetryk ventilation	6	6½
Stald nr 2, 9 og 10	Undertryk/vægventiler	8	6½
Stald 3	Undertryk/vægventiler	8	6½
Stald 4	Undertryk/diffus	12	6½
Stald 5	Undertryk/diffus	6	6½
Stald 6	Undertryk/diffus	10	6½
Stald 7	Undertryk/diffus	4	6½
Stald 8	Undertryk/diffus	3	6½

Med hensyn til ventilationsydeevne vil alle staldenes ventilation blive dimensioneret efter gældende anbefalinger i forhold til grisenes varmeproduktion.

Kommunens vurdering

Regelmæssig rengøring og vedligeholdelse af ventilationssystemet har stor betydning for lugtbelastningen i omgivelserne og ejendommens energiforbrug.

Der er i ansøgningssystemet ud fra en række standardforudsætninger om ventilationssystemet foretaget en beregning af lugtbelastningen i omgivelserne. Disse beregninger viser, at husdyrgodkendelseslovens lugtgenekriterier kan overholdes. Svendborg Kommune vurderer, at der er rimelig overensstemmelse mellem standardforudsætningerne og det valgte ventilationssystem. Derfor stilles der ikke særlige vilkår til udformningen af ventilationssystemet.

Svendborg Kommune vurderer dog, at der løbende skal være fokus på driften af ventilatorerne sådan, at der sikres en optimal effekt og begrænset energiforbrug. Derfor stilles der vilkår om, at ventilationssystemet og de tilhørende kanaler skal rengøres og vedligeholdes efter hvert hold dyr, og at der skal føres journal ved afvigelse fra ovennævnte vilkår. Desuden skal der føres journal over hvornår der har været udført service på systemet. Journalen skal opbevares for de seneste 5 år og skal kunne fremvises ved tilsyn.

Fastsættelse af vilkår

Ventilationssystemet og de tilhørende kanaler skal rengøres og vedligeholdes efter hvert hold dyr.

Egenkontrol: Ved afvigelse fra ovennævnte vilkår skal der føres journal over tidspunkt og begrundelse for afvigelsen. Ligeledes skal der føres journal over hvornår der har været udført service på systemet. Journalen skal opbevares for de seneste 5 år, og skal kunne fremvises ved tilsyn.

Rengøring

Ansøgers oplysninger

Staldene rengøres løbende. Ved vask af stalde anvendes iblødsætningsanlæg, hvorefter staldene vaskes med højtryksrensere med koldt vand.

Ventilation rengøres efter behov.

Kommunens vurdering

Formålet med rengøring af stalde er at nedsætte smittetrykket i besætningen, men også at reducere eventuelle miljømæssige gener i form af f.eks. lugt, støv og fluer.

For at begrænse de miljømæssige gener er det Svendborg Kommunes vurdering, at der til hver en tid skal sikres en god staldhygiejne, herunder, at stier holdes tørre, samt at stalde og fodringsanlæg holdes rene. Det er en forudsætning for ammoniak- og lugtberegninger.

Svendborg Kommune vurderer, at den valgte metode og hyppighed af rengøring umiddelbart vil sikre en god staldhygiejne. Der sættes vilkår om:

Fastsættelse af vilkår

Der skal til hver en tid sikres en god staldhygiejne, herunder at stalde- og foderanlæg holdes rene og tørre.

Foder

Ansøgers oplysninger

Korn opbevares i siloerne markeret som bygning 23 på bilag 1. Herfra transporteres kornet til foderladen bygning 18 jf. bilag 1 for foderfremstilling. Alt foder er tørfoder, der blandes og opbevares i bygning 18, hvorfra det transporteres i lukkede rørsystemer ud i staldene.

Foderforbruget og foderets sammensætning registreres kontinuerligt. Dette er defineret som BAT i EU referencedokumentet, pkt. 4.1.4, ligesom foderet tilpasses dyrenes behov i de forskellige produktionsfaser.

Med hensyn til emissionsgrænseværdi for P-udskillelse kan følgende beregnes jf. Miljøstyrelsens vejledningsmateriale:

328,71 DE årssøer x 24,5 kg P/DE=	8053 kg P
213,4 DE smågrise x 29,2 kg P/DE =	6224 kg P
18,08 DE slagtesvin x 22,3 kg P/DE =	403 kg P
I alt:	14.680 kg P/år.

Ifølge beregninger i husdyrgodkendelse.dk udskilles der 14.425 kg P/år med det ansøgte. BAT-niveauet for fosforudskillelse er dermed overholdt.

Ansøger oplyser desuden at de gældende regler for foder og fødevarer efterleves gennem branchekoden "Vejledning om god produktionspraksis i primærproduktionen – en branchekode" (GMP – Good Manufacturing Practice). Derved sikres, at produkterne produceres under forhold, der ikke er til fare for miljøet samt menneskers og dyrs sundhed.

Kommunens vurdering

Ansøger har redegjort for, at et fastsat BAT-niveau for fosfor på 14.680 kg P/år kan overholdes uden særlige tiltag til optimering af fodringen. Svendborg Kommune er enig i denne vurdering, og der stilles derfor ikke særlige vilkår til foderoptimering mht. fosfor. I afsnittet om ammoniak redegøres der tilsvarende for, at BAT-niveauet for kvælstof overholdes med gylleforsuring i både gamle og nye stalde, anvendte staldsystemer, samt overdækning af nye gyllebeholdere. Der er under de relevante afsnit stillet vilkår til begrænsning af udledningen af kvælstof, og der stilles derfor heller ikke særlige vilkår til foderoptimering mht. kvælstof.

Samlet vurderer Svendborg Kommune, at den ansøgte produktion lever op til gældende krav om BAT for foder.

Ressourceforbrug

Ansøgers oplysninger

Ansøgers oplysninger om ressourceforbrug kan ses i følgende skema.

Estimeret årligt forbrug (cirka-tal)	Nudrift	Ansøgt
Vand til vanding, vask af stalde og maskiner (m ³)	9.000	15.000
Træpiller til opvarmning af smågrise- og farestald (ton)	120	180
El til pumpning, varme, ventilation og lys (kwh)	340.000	894.000

Der indgår ikke markdrift i det ansøgte, hvorfor der ikke indgår dieselforbrug i ovenstående tabel.

Energiforbrug

Nudriftens forventede energiforbrug ud fra normtal er på 357.000 kWh. Nudriftens energiforbrug er gennem registreringer opgjort til ca. 340.000 kWh/år, og er dermed lidt under normforbruget. I dette indgår ekstra energiforbrug til pumpning af forsuret gylle rundt i gyllekanalerne, hvilket ikke indgår i normtal. Det forventede energiforbrug i ansøgt drift er beregnet ud fra normtal.

De væsentligste strømforbrugende aktiviteter er i forbindelse med ventilation, foderanlæg, varme (især i klimastalden), og pumpning af gylle i forbindelse med svovlsyrebehandlingen.

Ved nybyggeriet vil der blive anvendt nyeste tekniske installationer, der har lavt energiforbrug.

Den nye energioptimerede klimastald, stald nr. 4 på situationsplan, erstatter en energiforbrugende eksisterende klimastald, som renoveres til sostald. Den ny klimastald, som ligger længst væk fra forsøringsanlæggets procestank, kobles ikke på forsøringsanlægget, for at minimere omkostninger til pumpning af forsuret gylle.

Al ventilation er styret af et temperaturreguleret styringssystem, som sikrer, at ventilationen kører optimalt, både med hensyn til temperatur i staldene og med elforbruget. Ventilationsanlæg rengøres regelmæssigt, herved fjernes snavs mv., der kan yde modstand og forøge strømforbruget.

Der er dagslysstyring i staldene, og der vil blive anvendt LED-lys.

De elektriske installationer tilses at fungere optimalt gennem dagligt brug og tilsyn. Programmer til reparation og vedligeholdelse, der sikrer, at udstyr er i god teknisk stand, er defineret som BAT i EU referencedokumentet, pkt. 4.1.6.

Gennem den daglige drift vil der være fokus på at lokalisere eventuelle opståede fejl, samt vurdere på muligheden for at reducere elforbruget. Der følges op på eventuelle afvigelser gennem aflæsning af separat måler. Dette er defineret som BAT i EU referencedokumentet, pkt. 4.1.4.

Vandforbrug

Ejendommen får vand fra privat alment vandforsyningsanlæg.

Jf. Håndbog for Svinehold, 2008 haves et vandforbrug på i alt 5,23 m³ pr årsso, 0,152 m³ pr smågris og 0,56 m³ pr slagtesvin (drikkevand + vandspild + rengøringsvand). Et samlet vandforbrug på ca. 15.000 m³ kan på den baggrund beregnes med det ansøgte.

De væsentligste vandforbrugende aktiviteter er dyrenes drikkevand og rengøring af stalde. Ved vask af stalde anvendes iblødsætningsanlæg, hvorefter staldene vaskes med højtryksrensere med koldt vand. Både iblødsætning og vask med højtryksrensere er vandbesparende.

Gennem den daglige drift er der fokus på at lokalisere eventuelle opståede fejl. Ved aflæsning af de respektive målere følges vandforbruget løbende med henblik på at lokalisere fejl, og ved dagligt tilsyn observeres eventuelle hændelser, der forårsager vandspild. I forbindelse med opgørelse af årsforbruget vurderes der på muligheden for at reducere vandforbruget. Dette er defineret som BAT i EU referencedokumentet, pkt. 5.2.3.

Der følges op på eventuelle afvigelser gennem aflæsning af separat måler, lækager identificeres, små reparationer udføres hurtigst mulig og service tilkaldes, hvis der er behov for det.

Olieforbrug

Der indgår ikke markdrift i det ansøgte, hvorfor der ikke indgår dieselforbrug.

Egenkontrol af ressourceforbrug

Ved aflæsning af de respektive målere følges vand- og elforbruget løbende med henblik på at lokalisere eventuelle opståede fejl. Der føres journal over vand- og energiforbrug, samt syreforbrug, og i forbindelse med opgørelse af årsforbruget vurderes det på muligheden for fremadrettede besparelser. Dette er defineret som BAT i EU referencedokumentet, pkt. 5.2.3.

Kommunens vurdering

Svendborg Kommune vurderer, at bedste tilgængelige teknik i forhold til vand- og energiforbrug svarer til EU's BREF-dokument for intensiv svine- og fjerkræproduktion.

Der er tale om bedste tilgængelige teknologi, når:

- rengøring af stalde og udstyr foregår med højtryksrensere,
- drikkevandsanlæg justeres for at undgå spild,
- vandforbrug registreres gennem måling af forbrug,
- der udføres detektion og reparation af lækager,
- der i videst muligt omfang anvendes naturlig ventilation,
- ventilationssystemet er optimeret i hvert staldafsnit,
- modstand i ventilationssystemet undgås ved jævnlig inspektion og rengøring af kanaler og ventilatorer,
- der anvendes energibesparende belysning.

Nedenfor foretages der en konkret vurdering af den bedste tilgængelige teknik i forhold til husdyrproduktionens vand- og energiforbrug.

Vand

Vandforbruget øges med ca. 67 %, mens den produktionsmæssige udvidelse i dyreenheder er på ca. 124 %. Vandforbruget øges altså ikke med samme faktor som den ansøgte udvidelse i antal dyr.

Svendborg Kommune vurderer, på baggrund af ansøgers oplysninger i dette afsnit, at produktionen lever op til følgende af BREF-dokumentets krav:

- rengøring af stalde og udstyr foregår med højtryksrensere,
- drikkevandsanlæg justeres for at undgå spild,
- vandforbrug registreres gennem måling af forbrug,
- der udføres detektion og reparation af lækager.

Energi

Svendborg Kommune vurderer, på baggrund af ansøgers oplysninger i dette afsnit og i afsnit om ventilation, at produktionen lever op til følgende af BREF-dokumentets krav:

- ventilationssystemet er optimeret i hvert staldafsnit,
- modstand i ventilationssystemet undgås ved jævnlig inspektion og rengøring af kanaler og ventilatorer,
- der anvendes energibesparende belysning.

Derudover har ansøger oplyst, at der føres journal over vand- og energiforbrug via regnskabet. Svendborg Kommune vurderer derfor, at der ikke skal stilles specifikke vilkår, hvad angår energiforbrug.

Samlet vurdering

Samlet set, er det Svendborg Kommunes vurdering, at de tiltag ansøger udfører i forhold til vand- og energiforbruget lever op til de fastsatte BREF-krav.

Da en del af produktionen foregår i ældre staldanlæg og da der skal bygges nyt, vurderer Svendborg Kommune, at en energikonsulent kan afdække optimeringsmuligheder. Der stilles derfor vilkår om at en energikonsulent udarbejder en energirapport i forbindelse med byggeriet på ejendommen.

Fastsættelse af vilkår

Det årlige energi- og vandforbrug skal dokumenteres. Oplysningerne skal opbevares for de seneste 5 år, og skal kunne fremvises ved tilsyn.

I forbindelse med byggeriet skal der tilknyttes en energikonsulent, med henblik på at reducere energiforbruget på ejendommen.

Opbevaring og håndtering af olie og kemikalier

Olie

Dieseltank med diesel til markdriften står i maskinhus, bygning 17, der har fast gulv. Tanken er registreret i BBR. Spildolie opbevares i tønder, på opsamlingsbakke, i maskinhus, bygning 17.

Kommunens vurdering

Kommunen vurderer, at de gældende kommunale retningslinjer⁹ for placering af nye tanke og indretning af tankpladser også gælder for brændstoftanke med stander på miljøgodkendte husdyrbrug. På den baggrund er nedenstående vilkår stillet.

Fastsættelse af vilkår

Beholdere og tanke til opbevaring af olieholdige produkter skal placeres overdækket og på et tæt og oliebestandigt underlag.

⁹ "Brændstoftanke og tankpladser med én stander, Retningslinjer for indretning", Langeland Kommune 2011

Beholdere og tanke til opbevaring af olieholdige produkter skal placeres i et opsamlingskar med minimum 15 cm opkanter eller en lignende indretning, hvor belægningen har fald mod midten og det sikres, at olie ikke kan løbe udenfor belægningen.

Olietanken skal sikres imod påkørsel af maskiner f.eks. ved en pullert eller lignende.

Der skal være monteret en afriverkobling mellem tank og slange.

Tankpistolen må ikke kunne fastlåses under tankning.

Påfyldningsslangen må ikke kunne nå mere end 1 m fra kanten af belægningen, hvor der tankes.

Håndtering af olieholdige produkter f.eks. ved tankning af diesel skal foregå på et plant, tæt og oliebestandigt underlag, som samtidig er dimensioneret til tung trafik.

Der hvor olie og olieholdige produkter opbevares og håndteres skal der forefindes opsugningsmateriale.

Spild af olie skal straks opsamles. Al opsamlet spild inkl. opsamlingsmaterialet skal opbevares og bortskaffes, som farligt affald.

Indretning og placering af dieseltank og tankplads skal til enhver tid være i overensstemmelse med de fastsatte vilkår.

Kontrol og eventuelle reparationer af belægninger, hvor olieholdige produkter opbevares skal føres i journal. Journalen skal som minimum indeholde oplysninger for de seneste 5 år, og skal kunne fremvises ved tilsyn.

Kemikalier

Ifølge ansøger opbevares kemi i aflåst og afmærket rum i bygning 16 jf. BILAG 1 på fast gulv uden afløb. Forholdene er godkendt ved tidligere miljøtilsyn af kommunen.

Der anvendes ikke flydende ammoniak.

Kommunens vurdering

Opbevaring af bekæmpelsesmidler, rester herfra samt tom emballage følger reglerne i den til enhver tid gældende bekendtgørelse om bekæmpelsesmidler. Der er i de generelle regler, dog ikke krav om, hvilket underlag bekæmpelsesmidler skal opbevares på. Derfor vurderer Svendborg Kommune, at der skal stilles følgende vilkår:

Fastsættelse af vilkår

Kemikalier, rester og tom emballage skal opbevares på et for kemikalierne tæt underlag uden mulighed for spild til afløb, jord, overfladevand og grundvand.

Belægningen i kemikalierummet skal mindst én gang årligt kontrolleres for tæthed.

Kontrol og eventuelle reparationer skal føres i journal. Journalen skal indeholde oplysninger for de seneste 5 år, og skal desuden kunne fremvises ved tilsyn.

Gødningsproduktion, opbevaring og håndtering

Ansøgers oplysninger

Husdyrgødningen er 100 % gylle, og opbevares dels i den eksisterende gyllelagune og, efter udvidelsen, dels i de to ansøgte gylletanke.

Den producerede mængde gylle, inkl. ansøgte, beregnes til $15.878 \text{ m}^3/\text{år}$, på baggrund af normtal (http://anis.au.dk/fileadmin/DJF/DCA/Forskning/Normtal_2014_1.pdf), se skema nedenfor.

Dyr	Antal	Ton gødning pr dyr	I alt, ansøgt (t/år)
Farestald (delvis spalter)	1450	1,72	2494
Løbe-/drægtighed (løsgående, delvis spalter)	1450	4,76	6902
Smågrise	46.000	0,133	6118
Slagtesvin (delvis spalter)	700	0,52	364
I alt			15878

Den beregnede husdyrgødningsproduktion. Kopi fra ansøgningen.

Dertil kommer yderligere tilførsel af ca. $1.475 \text{ m}^3/\text{år}$ spildevand fra vask af stalde.

Da de to nye gyllebeholdere etableres med fast overdækning, der effektivt holder regnvand ude, vurderes normtalberegningen af gylleproduktionen til gengæld at mindskes med ca. $1.000 \text{ m}^3/\text{år}$.

Samlet set vil opbevaringsbehovet for 9 mdrs. opsamling af husdyrgødning og vaskevand derfor svare til ca. 12.250 m^3 .

Den eksisterende gyllelagune er på 5.400 m^3 , og da der etableres 2 nye gylletank á 3.500 m^3 , giver det en opbevaringskapacitet på i alt 12.400 m^3 , hvilket dækker de 9 måneders gylle- og spildevandsproduktion. Dertil kan lægge et uangivet antal m^3 gyllekumme.

I nedenstående tabel gives en oversigt over opbevaringsanlæggene til gødningen.

Opbevaringsanlæg	Opført År	Størrelse m^3	Sidste kontrol År
Eksisterende gyllelagune	2007	5.400	2013
2 nye gylletanke	-	2 x 3.500	
I alt		12.400	

Fortankens overkant er 10 cm over gyllekanalerne, således der ikke er risiko for overløb fra stald til fortank.

Frekvensen for tømning af gyllekanaler er ca. hver 2. dag for stalde med forsuring, og hver 2. uge for stalden uden forsuring (bygning 4 på situationsplan BILAG 1).

Gyllehåndtering fra gyllebeholder og -lagune til gyllevogn sker med sugetårn og under overvågning.

De to nye gyllebeholdere bliver etableret med fast overdækning, hvilket er defineret som BAT i EU-referencedokument, pkt. 4.8.2.2.

Udbringning af husdyrgødning vil blive reguleret i en kommende § 16-godkendelse, hvori der også redegøres for BAT.

Kommunens vurdering

Svendborg Kommune vurderer, at bedste tilgængelige teknik i forhold til opbevaring af gylle svarer til følgende krav i EU's BREF-dokument for intensiv svine- og fjerkræproduktion:

- en stabil beholder der kan modstå mekaniske, termiske samt kemiske påvirkninger,
- beholderens bund og vægge er tætte, og beskyttede mod tæring,
- lageret tømmes regelmæssigt af hensyn til eftersyn og vedligeholdelse, fortrinsvis hvert år,
- tanken skal overdækkes med fast låg, teltdug eller flydelag,
- gyllen røres kun lige før tømning af beholderen ved f.eks. tilførsel på marken.

Ovenstående er for størstedelens vedkommende omfattet af dansk lovgivning, som sikrer, at anlægget lever op til BAT, for så vidt angår opbevaring af gylle.

Gyllelagunen, der er anlagt i 2008, er overdækket med dug hvilket er BAT i EU-referencedokument, punkt 4.8.2.5. Det er ligeledes BAT at dække gyllebeholderne med fast låg, tag eller teltstruktur, jf. EU-referencedokument, punkt 4.8.2.2 og 4.8.2.3. Der er stillet vilkår om overdækning af gyllebeholderne i afsnit om Varetagelse af hensyn til landskab.

Ifølge gældende regler i husdyrgødningsbekendtgørelsen skal der være mindst 6 måneders opbevaringskapacitet, dog vil det normalt være nødvendigt med 9 måneders opbevaringskapacitet, når udbringningen foregår efter gældende regler. Svendborg Kommune vurderer, at kravet om 9 måneders opbevaringskapacitet, der af ansøger er beregnet til 12.250 m³, opfyldes med den eksisterende gyllelagune og de 2 nye overdækkede gyllebeholdere, der til sammen giver en 9 måneders kapacitet på i alt 12.400 m³.

Ved seneste tilsyn er det konstateret, at der skal laves tankplads med fast underlag foran gyllelagunen.

Samlet set vurderer Svendborg Kommune at den ansøgte produktion lever op til krav i BREF-dokumentet, og der stilles derfor alene vilkår om indretning af tankplads ved gyllelagunen, og at håndtering af gylle skal foregå under opsyn, således at spild undgås.

Fastsættelse af vilkår

Foran gyllelagunens fortank, skal der etableres tankplads med fast underlag og med afløb til opsamlingsbeholder.

Al håndtering af gylle skal foregå under opsyn.

Driftsforstyrrelser og uheld

Ansøgers oplysninger

Ansatte på anlægget er instruerede og agtpågivende, når det gælder forebyggelse af ulykker. Skulle uheldet alligevel være ude, er det i en beredskabsplan skildret, hvordan

man skal forholde sig - især for at mindske risikoen for følgevirkninger på miljøet. Dette er defineret som BAT i EU referencedokumentet, pkt. 4.1.2 og 4.1.5.

Hvad angår beredskabsplan, foreslår ansøger, at der stilles vilkår om, at der udarbejdes og fremsendes en beredskabsplan i forbindelse med realiseringen af det ansøgte, f.eks. i forbindelse med fremsendelse af byggeanmeldelsen. På det tidspunkt kendes detaljerne nærmere i projektet, og beredskabsplanen kan laves målrettet.

Ansøger oplyser endvidere, at der løbende arbejdes på at minimere risikoen for uheld.

Der er trådhegn omkring gyllelagunen, og der etableres en jordvold i forlængelse af den eksisterende jordvold, der afgrænser gyllelagunen, så volden også dækker de to nye gyllebeholdere.

Gyllebeholderne vil blive tømt tilnærmelsesvist én gang årligt, hvorefter de inspiceres. Om nødvendigt udføres almindelig vedligeholdelse eller reparationer. Dette er EU-BAT efter pkt. 5.2.5.

Der vil blive anvendt en mobil sugepumpe, der kun betjenes under konstant overvågning. Risikoen for overfyldning af gyllevogn og/eller utilsigtet igangsætning ved f.eks. fejlbetjening eller kortslutning er usandsynlig.

Under alt arbejde på ejendommen udvises almindelig agtpågivenhed, der forebygger ulykker.

Ansøger vurderer, at der samlet set er en lav risiko ved håndtering af husdyrgødning, veterinære hjælpemidler samt døde dyr.

Kommunens bemærkninger og vurdering

En beredskabsplan sikrer, at der kan iværksættes tiltag for at minimere risikoen for eventuelle driftsforstyrrelser eller uheld, og at tiltagene kan bekæmpe de gene- og forureningsmæssige konsekvenser.

Der vil derfor blive stillet vilkår om at beredskabsplanen skal fremsendes senest én måned efter meddelelse af godkendelsen, og at den skal godkendes af kommunen.

Udarbejdelse af beredskabsplan er BAT i EU's BREF-dokument for intensiv svine- og fjerkræproduktion, punkt 4.1.5.

Beredskabsplanen skal indeholde:

- Procedurer, som beskriver relevante tiltag med henblik på at "stoppe ulykken/uheldet" og begrænse udbredelsen.
- Oplysninger om hvilke interne/eksterne personer og myndigheder, der skal alarmeres og hvordan.
- Kortbilag over bedriften med angivelse af miljøfarlige stoffer, afløbs- og drænsystemer og vandløb mm.
- En opgørelse over materiel der er tilgængeligt på bedriften, eller som kan skaffes med kort varsel, der kan anvendes i forbindelse med afhjælpning, inddæmning og opsamling af spild/lækage, som kan medføre konsekvenser for det eksterne miljø.

Beredskabsplanen og dennes placering kendes af husdyrbrugets ansatte.

Som eksempler på dette kan nævnes planerne ved følgende uheld:

- Gyllelagune springer læk
- Alarmcentralen kontaktes på tlf. 112
 - Slamsuger og gummiged tilkaldes eventuelt

- Ved hjælp af jordvolde, halmballer eller lignende søges det forhindre, at gyllen løber i dræn og vandløb
- Miljøvagten i Langeland Kommune orienteres

Uheld ved gyllekørsel (f.eks. vogn som vælter)

- Alarmcentralen kontaktes på tlf. 112
- Anden gyllevogn tilkaldes fra maskinstation
- Vha. jordvolde, halmballer eller lignende søges det forhindre, at gyllen løber i dræn og vandløb
- Gylle fra den væltede vogn omlastes
- Miljøvagten i Langeland Kommune orienteres

Miljøvagten kontaktes også via Alarmcentralen på tlf. 112.

For øvrige uheld, som kan tænkes at ske på anlægget, vurderes der ikke at være akut risiko for miljøforurening.

Kommunen anbefaler desuden, at nærved-uheld noteres, og at der udarbejdes procedurer, som evt. tilføjes beredskabsplanen, med henblik på at forebygge en lignende situation. Driftspersonalet bør altid orienteres om nærved-uheld og de eventuelle forebyggende procedurer.

Fastsættelse af vilkår

Der skal udarbejdes en beredskabsplan, som skal sendes til kommunen senest én måned efter meddelelse af godkendelsen, og den skal godkendes af kommunen.

Beredskabsplanen og dennes placering skal være kendt af husdyrbrugets ansatte og placeringen af beredskabsplanen skal være let tilgængelig.

Beredskabsplanen skal revideres én gang årligt, og skal på tilsynsmyndighedens forlangende kunne fremvises med angivelse af seneste tidspunkt for revision.

Forurening og gener fra husdyrbrugets anlæg

I det følgende afsnit er der foretaget en vurdering af, om det ansøgte vil have væsentlige negative konsekvenser for omgivende beskyttede naturarealer, omkringboende og grund- og overfladevand. I forbindelse med sagsbehandlingen af godkendelsespligtige husdyrbrug, skal der foretages en vurdering af, om der kan indføres renere teknologi til at mindske forskellige emissioner fra virksomheden, f.eks. lugt og ammoniak. Der vil i afsnittet vedr. anvendelse af bedste tilgængelige teknologi (BAT) blive foretaget en vurdering af, om disse bidrag til omgivelserne kan reduceres ud over de generelle reduktionskrav.

Ammoniak

Ansøger skal i forbindelse med ansøgningen om godkendelse af husdyrproduktionen sikre, at husdyrlovens ammoniakreduktionskrav er overholdt og, at produktionen lever op til anvendelsen af den bedste anvendelige teknik til reduktion af ammoniakemissionen fra stald og lager.

I det efterfølgende fastlægges en BAT-emissionsgrænseværdi ud fra Miljøstyrelsens tilgængelige teknologibeskrivelse, og der foretages en vurdering af, hvordan ansøger sikrer, at grænseværdien overholdes. Endelig vurderes det om husdyrlovens generelle

ammoniakreduktionskrav er overholdt.

Bedste Anvendelige Teknik (BAT)

Den eksisterende løbe- og drægtighedsstald samt farestalde skal ikke renoveres eller ændres ved den ansøgte udvidelse. Med baggrund i ansøgers oplysninger, samt Miljøstyrelsens 2 notater om vejledende emissionsgrænseværdier for husdyrbrug med hhv. søer med pattegrise¹⁰ og slagtesvin¹¹, vurderer Svendborg Kommune, at den samlede BAT-emissionsgrænseværdi skal fastlægges for henholdsvis de eksisterende og nye stalde.

Ansøgers oplysninger

Ved valg af svovlsyrebehandling af gylle i alle staldafsnit, undtaget i ansøgte bygning 4 (se situationsplan i BILAG 1), opnås tilstrækkelig ammoniakreduktion til at opfylde BAT-kravet. Alle staldafsnit opfylder BAT-kravet, idet de eksisterende stalde allerede er indrettet med delvis spaltegulv, og da de ansøgte også vil blive det.

I overensstemmelse med afgørelser fra Miljøklagenævnet er der vedr. BAT og beregning af emissionsgrænseværdier taget udgangspunkt i Miljøstyrelsens vejledningsmateriale i det følgende:

Dyr	Antal	Emissionsgrænseværdi, stald + lager kg NH₃-N	I alt kg NH₃-N/år
Eksisterende stalde	-	-	-
Farestald (delvis spaltespalter)	905	0,75	679
Løbe-/drægtighed (løsgående, delvis spaltespalter)	905	2,11	1.910
Nye stalde	-		-
Løbe-/drægtighed (løsgående, delvis spaltespalter)	545	2,53 x 0,7	965
Farestald (delvis spaltegulv)	545	2,53 x 0,3	414
Smågrise	46.000	0,0366	1.684
Slagtesvin (delvis spaltespalter)	700	0,31	217

¹⁰ Vejledende emissionsgrænseværdier opnåelige ved anvendelse af den bedste tilgængelige teknik (BAT). Husdyrbrug med konventionelt hold af søer med pattegrise til fravæning (gyllebaserede staldsystemer) - omfattet af husdyrgodkendelseslovens § 11 og § 12, Miljøstyrelsen, maj 2011.

¹¹ Vejledende emissionsgrænseværdier opnåelige ved anvendelse af den bedste tilgængelige teknik (BAT). Husdyrbrug med konventionel produktion af slagtesvin (gyllebaserede staldsystemer) - omfattet af husdyrgodkendelseslovens § 11 og § 12, Miljøstyrelsen, maj 2011.

spalter)			
I alt			5.869

Tabel med emissionsgrænseværdi, fra ansøgning og supplerende oplysninger i email 20/11-15.

De nye stalde nr. 3 og nr. 6 etableres tilsvarende de stalde de forlænges fra med gylleforsuring. Jf. gældende Teknologiblade for effekt af gylleforsuring er 68 % ammoniakreduktion indregnet i ovenstående.

Ifølge beregninger i ansøgersystemet, vil der med den ansøgte produktion have en samlet ammoniakfordampning på 4.621 kg N/år.

Det generelle krav vedr. ammoniakreduktion af ammoniakfordampningen er opfyldt med en margin på 917 kg N/år.

BAT-niveauet på max 5.869 kg N/år er opfyldt, da ammoniakfordampningen efter diverse tiltag er beregnet at være 4.621 kg N/år.

Kommunens vurdering

Bedste Anvendelige Teknik (BAT)

Kommunens krav til BAT for emissionsgrænseværdier for ammoniak for de enkelte stalde er udregnet til 5.869 kg N/år, se beregning nedenfor. Kravet er baseret på Miljøstyrelsens vejledende emissionsgrænseværdier opnåelige ved anvendelse af den bedste tilgængelige teknik (BAT), for hhv. konventionelt hold af søer med pattegrise til fravæning, for smågrise og for slagtesvin i gyllebaserede staldsystemer.

Ansøger har valgt svovlsyrebehandling af gylle i alle staldafsnit undtaget i den nye klimastald, for at opnå tilstrækkelig ammoniakreduktion til at opfylde BAT-kravet.

Den ansøgte produktions samlede ammoniakfordampning fra stald og lager, er beregnet til 4.621 kg N/år, jf. fiktivt ansøgningsskema nr. 65553 version 4 af 28. juni 2016 se kopi af skema fra husdyrgodkendelse nedenfor.

Resultat af beregninger på generelt ammoniakreduktionskrav

Overstiger græsmarksafgrøder over 25 % af totalrationen for malkekøer inklusiv opdræt?	Nej
Er det generelle krav om reduktion af ammoniaktab fra stald og lager opfyldt?	Ja
Eventuel yderligere reduktion nødvendig for at opfylde kravet	-917,10 kgN/år

Side 13 / 26

Husdyrgodkendelse.dk

Ansøgningsnummer: 65553

Ammoniaktab i nudift og ansøgt drift fordelt på staldsystemer og opbevaringslagre

	Ansøgt(kgN/år)
Ammoniaktab fra staldsystemer mv. ikke omfattet af det generelle ammoniakreduktionskrav:	0
Ammoniaktab fra staldafsnit og lagre omfattet af det generelle ammoniakreduktionskrav, men eksisterende uændret produktion:	419,31
Ammoniaktab fra husdyrproduktion omfattet af det generelle ammoniakreduktionskrav (etableringer udvidelser, ændringer):	3744,31
Ammoniaktab fra lagre af flydende husdyrgødning:	457,70
Ammoniaktab fra lagre af fast husdyrgødning:	0,00

Resultat af beregning af den vejledende grænseværdi for ammoniaktab ved anvendelse af bedste tilgængelige teknik (BAT)

For at der kan beregnes en vejledende grænseværdi for ammoniaktab ved anvendelse af BAT, skal det være angivet for alle stalde, om stalden er eksisterende eller ny/renoveret. Hvis bare en stald i ansøgningen står til "Ingen valgt", kan BAT-beregningen ikke fortages for hele ansøgningen. Gå til Grunddata -> Staldafsnit, for at ændre indstillingen for staldene.

Resultat af beregninger af ammoniaktab på produktionsniveau

Staldnavn	Kode for staldsystem	Ammoniaktab fra reference staldsystem (kgN/år)	Ammoniaktab fra valgt staldsystem (kgN/år)	Effekt af valgt staldsystem (kgN/år)	Effekt af valgt staldsystem (%)	Effekt af miljøteknologi (kgN/år)	Effekt af foderoptimering m.m. (kgN/år)	Effekt af miljøtiltag lager (kgN/år)	Faktisk ammoniaktab fra stald og lager (kgN/år)
2 + 5. Drægtigheds- og farestald, eksisterende	SvSo07	2275,43	2144,21	131,22	5,77%	1135,96	-19,87	134,33	893,80
		776,91	732,11	44,80	5,77%	439,57	-7,69	46,32	253,91
	SvSm03	415,62	630,01	-214,39	-51,58%	345,12	-4,61	29,38	260,12
		0,00	0,00	0,00	0,00%	0,00	0,00	0,00	0,00
SvSo09	0,00	0,00	0,00	0,00%	0,00	0,00	0,00	0,00	
	405,90	383,94	21,96	5,41%	223,41	-3,99	29,51	135,02	
7 + 8 + 9 + 10. L-/d-stald og farestald, eksistere	SvSo09	814,50	770,44	44,06	5,41%	395,56	-7,07	58,75	323,20
		861,30	814,71	46,59	5,41%	474,06	-8,47	62,62	286,50
	SvSo07	0,00	0,00	0,00	0,00%	0,00	0,00	0,00	0,00
3. Forlænget drægtighedsstald, nyt	SvSo07	0,00	0,00	0,00	0,00%	0,00	0,00	0,00	0,00
		1772,57	1670,35	102,22	5,77%	1002,91	-17,54	105,67	579,31
6. Løbe- og farestald/kontrol, nyt	SvSo07	0,00	0,00	0,00	0,00%	0,00	0,00	0,00	0,00
		477,71	450,17	27,55	5,77%	270,29	-4,73	28,48	156,13
	SvSo09	0,00	0,00	0,00	0,00%	0,00	0,00	0,00	0,00
4. Smågrise, nyt	SvSm03	0,00	0,00	0,00	0,00%	0,00	0,00	0,00	0,00
		2006,28	3039,75	-1033,47	-51,51%	0,00	0,00	130,66	2909,10
1. Poltestald, eksisterende	SvSl02	0,00	0,00	0,00	0,00%	0,00	0,00	0,00	0,00
		304,19	251,20	52,99	17,42%	152,06	-2,33	14,83	86,64
Sum	Nudrift	3505,55	3544,66	-39,11		1876,64	-31,55	222,46	1477,12
	Ansøgt	7261,17	7960,84	-699,65		2933,05	-51,24	457,71	4621,32

BAT-emissionsgrænseværdien for ammoniak, kg NH₃-N, for produktionsanlægget beregnes til:

905 søer med pattegrise til afvænnning i eksisterende farestalde, kassestier med delvist spaltegulv:

$$905 \text{ søer} \times 0,75 \text{ Kg NH}_3\text{-N/årsso} = \underline{679 \text{ kg N/år}}$$

905 søer i eksisterende løbe-/drægtighedsstalde, løsgående med delvist spaltegulv:

$$905 \text{ søer} \times 2,11 \text{ Kg NH}_3\text{-N/årsso} = \underline{1.910 \text{ kg N/år}}$$

545 søer med pattegrise til afvænnning i nye farestalde, kassestier med delvist spaltegulv:

$$545 \text{ søer} \times (2,53 \times 0,3 \text{ Kg NH}_3\text{-N/årsso}) = \underline{414 \text{ kg N/år}}$$

545 søer i nye løbe-/drægtighedsstalde, løsgående med delvist spaltegulv:

$$545 \text{ søer} \times (2,53 \times 0,7 \text{ Kg NH}_3\text{-N/årsso}) = \underline{965 \text{ kg N/år}}$$

46.000 smågrise, 7,1-31,0 kg, i nye stalde, korrigeret for ændret vægtinterval:

Emissionsgrænseværdi IT 2011 \times (referenciligning for N ab dyr/486), hvor referenciligningen for N ab dyr er:
 (afgangsvægt - indgangsvægt) \times (13,777 + 0,1731 \times (afgangsvægt + indgangsvægt))

$$\text{Referenciligning: } (31 - 7,1) \times (13,777 + 0,1731 \times (31 + 7,1)) = 23,9 \times (13,777 + 6,59511) = 23,9 \times 20,37211 = 486,89$$

Da emissionsgrænseværdi IT 2011 = 0,0366 for smågrise i nye stalde:
 0,0366 \times (486,89 / 486) = 0,0366 \times 1,00184 = 0,03667
 0,03667 \times 46.000 smågrise = 1.687 kg N/år

700 slagtesvin, 31 – 107 kg i ny klimastald med delvist spaltegulv, korrigeret for ændret vægtinterval:

Emissionsgrænseværdi IT 2011 x (referenciligning for N ab dyr /2852, hvor referenciligningen for N ab dyr er:
(slutvægt – startvægt) x (13,777 + 0,1731 x (slutvægt + startvægt)):

Referenciligning: $(107 - 31) \times (13,777 + 0,1731 \times (107 + 31)) =$
 $76 \times (13,777 + 23,8878) = 76 \times 37,6648 = 2.862,52$

Da emissionsgrænseværdi IT 2011 = 0,29 for slagtesvin i nye stalde:
 $0,29 \times (2.862,5 / 2852) = 0,29 \times 1,00368 = 0,29107$
 $0,29107 \times 700 \text{ slagtesvin} = \underline{204 \text{ kg N/år}}$

Sammenlagt giver det et beregnet BAT-emissionskrav på 5.859 kg N/år, mens beregninger i ansøgningssystemet viser, at med den valgte teknologi, er den samlede ammoniakafsætning fra husdyrbruget 4.621 kg N/år.

Dermed overholder det ansøgte projekt husdyrlovens krav om anvendelse af BAT for så vidt angår ammoniak. For at opnå den faktiske ammoniakemission på 4.621 kg N/år har ansøger oplyst, at der anvendes følgende tiltag:

- *Overdækning af de 2 nye gyllebeholdere*
- *Anvendt staldsystem.*
- *Gylleforsuring i alle eksisterende og i 2 af de nye stalde*

Der er under de enkelte afsnit om hhv. landskab, årsproduktion og drift af staldanlæg fastsat vilkår i henhold til de anvendte tiltag.

Ammoniakreduktionskrav

Da ansøgningen er indgået til kommunen i december 2014 er ammoniakreduktionskravet 30 % for søer og polte og 20 % for smågrise. Der beregnes derfor et vægtet ammoniakreduktionskrav, og ifølge ansøgningssystemets beregninger er ammoniakreduktionskravet opfyldt. Svendborg Kommune vurderer, at ammoniakreduktionskravet sikres overholdt pga. de tidligere beskrevne tiltag om gylleforsuring, mv.

Påvirkning af naturområder

I dette afsnit har Svendborg Kommune vurderet en eventuel ammoniakbelastning på nærliggende naturområder.

Ejendommen ligger indenfor Natura 2000-området Det Sydfynske Øhav.

Baggrundsbelastningen i området omkring ejendommen er ifølge data på Danmarks Miljøportal 12,9 kg N/ha/år.

Udvidelsen medfører ifølge beregninger i ansøgningssystemet på husdyrgodkendelse.dk en meremission på 3.144 kg N/år.

Husdyrloven fastsætter rammer for belastningen med ammoniak af særlige naturområder jf. lovens § 7. Den ammoniakfølsomme natur opdeles i tre kategorier: kategori 1, 2 og 3.

Kategori 1-natur

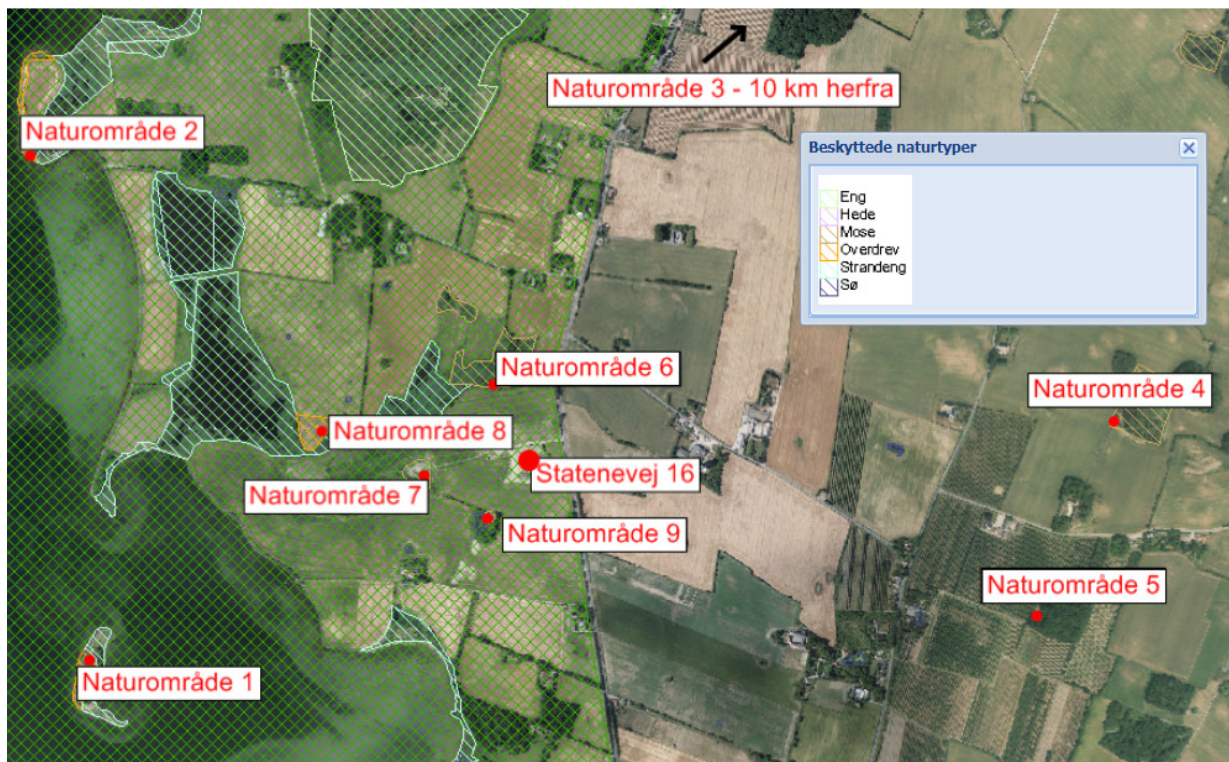
Kategori 1-natur er de Natura 2000-naturtyper, som er omfattet af husdyrgodkendelseslovens § 7, stk. 1, nr. 1. Det vil sige de ammoniakfølsomme

naturområder, der er udpegningsgrundlag for det internationale naturområde, og som blev kortlagt af Naturstyrelsen i forbindelse med Natura 2000-planlægningen.

Kommunen skal stille krav om, at den totale kvælstofdeposition maksimalt må udgøre 0,7 kg N/ha/år, dog 0,4 eller 0,2 kg N/ha/år, hvis der findes 1, eller mere end 1 husdyrbrug i nærheden.

Naturområde 1 og 2: De to nærmeste kategori 1-naturområder er hhv. et kalkoverdrev (naturtype 6210) på øen Kværnen i Lindelse Nor, ca. 1 km SV for produktionen (Naturområde 1, se kortudsnit nedenfor), og et kalkoverdrev ved Klægsø, ca. 1,3 km NV for produktionen (Naturområde 2). Der er registreret følgende karakteristiske kalkoverdrevsarter på Kværnen: Bakketidsele, Bredbladet Timian, og Hulkravet Kodriver, men der på kalkoverdrevet ved Klægsø er fundet Alm. Pimpinelle, Bredbladet Timian og Stor Knopurt. Begge overdrev vurderes at have en tålegrænse på 15-25 kg N/ha/år. Beregninger på husdyrgodkendelse.dk viser at, med den ansøgte udvidelse vil begge overdrev få en totaldeposition på 0,1 kg N, og husdyrlovens krav til kategori 1-natur vil derfor være overholdt.

Samlet set vurderer Svendborg Kommune at produktionen på Statenevej 16 ikke vil have væsentlig negativ påvirkning af ammoniakfølsom kategori 1-natur.



Oversigtskort med § 7-naturområder, og med grøntnet habitatområde og tværstribet § 3-natur.

Kategori 2-natur

Kategori 2-natur er ammoniakfølsom natur udenfor Natura 2000-områderne, nærmere bestemt: Højmoser, lobeliesøer samt § 3-beskyttede heder større end 10 ha, og § 3-beskyttede overdrev større end 2,5 ha. Der er krav om en maksimal totaldeposition på 1,0 kg N/ha/år.

Naturområde 3: Nærmeste kategori 2-område ligger over 10 km NNØ for produktionen. Det er et 3,7 ha stort D-målsat overdrev (naturtype 6210), og med almindelige arter som Græsbladet Fladstjerne, Håret Høgeurt, Muse-vikke og Smalbladet Vikke. Merdepositionen og totaldepositionen til dette område er i Husdyrgodkendelse.dk beregnet til 0,1 kg N/ha/år, og lever derfor op til lovens krav.

Der er ikke andre kategori 2-områder i nærheden, og samlet set vurderer Svendborg Kommune, at produktionsudvidelsen ikke vil have væsentlig negativ påvirkning af ammoniakfølsom kategori 2-natur.

Kategori 3-natur

Kategori 3-natur er ammoniakfølsomme naturtyper udenfor Natura 2000-områder, som ikke allerede er omfattet af kategori 1 og 2, dvs. § 3-beskyttede heder, moser og overdrev. Derudover også ammoniakfølsomme skove. Enge og strandenge er ikke omfattet.

I modsætning til kategori 1- og 2-natur, er der ved kategori 3-natur ikke sat krav til den maksimale totaldeposition. Hvis et kategori 3-naturområde har en særlig regional eller lokal naturinteresse, kan kommunen, på baggrund af en konkret vurdering, stille krav om en maksimal merdeposition på 1,0 kg N/ha/år. Kommunen kan også tillade en større merdeposition, hvis naturområdet vurderes til ikke at være ammoniakfølsomt.

Naturområde 4: Nærmeste kategori 3-natur er en ca. 1,9 ha stor C-målsat mose ca. 1,4 km Ø for produktionen. Der er tidligere fundet arter som Tykakset star, Blågrå siv, Glanskapslet siv, Kabbeleje, Kær-padderok, Langbladet ranunkel, Sumpkarse og Tandet sødgræs (juli 1991). Merdepositionen er i Husdyrgodkendelse.dk beregnet til 0,2 kg N/ha/år, mens totaldepositionen er på 0,3 kg N/ha/år. Merdepositionen ligger altså under grænsen på max 1 kg N/ha/år, og lever derfor op til lovens krav.

Naturområde 5: Nærmeste kategori 3-stævningssskov er den ca. 1 ha store Gåsebjerg stubhave v. Herslev, ca. 1,2 km ØSØ for produktionen. Stævningssskoven blev fredet i 1953, og vurderes derfor at have regional naturinteresse. Kommunen har ikke kendskab til kvælstoffølsomme plantearter på lokaliteten, men har erfaring med, at stævningssskove har en rig urteflora i skovbunden. Merdepositionen er i Husdyrgodkendelse.dk beregnet til 0,1 kg N/ha/år, mens totaldepositionen er på 0,2 kg N/ha/år. Merdepositionen ligger altså under grænsen på max 1 kg N/ha/år, og lever derfor op til lovens krav, da der som nævnt ovenfor ikke er krav til totaldeposition på kategori 3-natur i husdyrloven.

Samlet vurdering af kategori 1, 2 og 3 natur

Ud fra disse forhold er det kommunens samlede vurdering, at naturområder omfattet af lovens § 7 ikke påvirkes væsentligt ved husdyrproduktionen på Statenevej 16, og Husdyrlovens generelle beskyttelseskrav er overholdt. I forhold til påvirkning af de omkringliggende naturområder stilles der derfor ikke særlige vilkår til driften.

Øvrige naturområder

Naturområde 6: Ca. 100 m N for produktionen er en 1,6 ha stor C-målsat mose. Merdepositionen er i Husdyrgodkendelse.dk beregnet til 5,7 kg N/ha/år, mens totaldepositionen er på 7,9 kg N/ha/år. Mosen, der er en del af strandengsområdet ned mod Lindelse Nor, blev besøgt den 3. september 2015. Arealet domineres af høj, tæt tagrørskov, og kun fund af enkelte mere lyskrævende arter, bl.a. Sværtevæld, Gåsepotentil, Toradet star, Eng-kabelleje og Kær-galtetand. Det er Svendborg Kommunes vurdering, at naturområdet ikke er ammoniakfølsomt. Derfor vurderer kommunen at en merdeposition på 5,7 kg N/ha/år er acceptabel.

Naturområde 7: 200 m V for husdyrproduktionen ligger et nyopstået § 3-beskyttet moseområde på ca. 3.700 m². Merdepositionen er i Husdyrgodkendelse.dk beregnet til 2,4 kg N/ha/år, mens totaldepositionen er på 3,5 kg N/ha/år. Arealet, der er meget fugtigt, blev besøgt i forbindelse med statens § 3-registrering. Da der kun blev fundet almindelige ikke-ammoniakfølsomme planter som Tagrør, Tigger-ranunkel og Knæbøjlet rævehale, vurderes mosen til at være ikke-ammoniakfølsom, og en merdeposition på 2,4 kg N/ha/år er acceptabel.

Naturområde 8: 400 m² V for husdyrproduktionen er et 5.800 m² stor § 3-overdrev. Merdepositionen er i Husdyrgodkendelse.dk beregnet til 0,8 kg N/ha/år, mens totaldepositionen er på 1,2 kg N/ha/år. Lokaliteten blev besøgt i 2013 i forbindelse med statens § 3-registrering, og der blev kun fundet almindelige ikke-ammoniakfølsomme plantearter som Draphavre, Hundegræs, Almindelig hvidtjørn og Hvid snerre på overdrevet. Det vurderes derfor at en merdeposition på 0,8 kg N/ha/år er acceptabel.

Naturområde 9 er en ca. 630 m² stor mose ved en 1.000 m² stor sø, ca. 120 m syd for produktionen. Merdepositionen er i Husdyrgodkendelse.dk beregnet til 2,8 kg N/ha/år, mens totaldepositionen er på 4,2 kg N/ha/år. En besigtigelse i 2010 viste næringsstoftolerante arter som Gråpil, Liden andemad og Tagrør, og kommunen har ikke kendskab til kvælstoffølsomme plantearter på lokaliteten. Derfor vurderer kommunen at naturområdet ikke er ammoniakfølsomt, og en merdeposition på 2,8 kg N/ha/år er acceptabel.

Der er ingen fredede naturområder i nærheden af husdyrproduktionen, og ingen områder der er omfattet af handleplan for naturpleje, eller anden planlagt naturindsats.

Samlet vurdering af natur

Svendborg Kommune vurderer samlet, at husdyrproduktionen ikke vil medføre en væsentlig negativ påvirkning af internationale naturbeskyttelsesområder, ammoniakfølsomme skove og naturområder omfattet af naturbeskyttelseslovens § 3 og husdyrgodkendelseslovens § 7. Der stilles derfor ikke vilkår i forhold til driften.

Påvirkning af arter med særligt strenge beskyttelseskrav (bilag IV-arter)

I Danmark findes der 76 dyre- og plantearter, der er omfattet af EF-Habitatdirektivets¹² Bilag IV, deraf navnet Bilag IV-arter, som særlig strengt beskyttet i det naturlige udbredelsesområde, ifølge direktivets artikel 12. Beskyttelsen indebærer forbud mod beskadigelse eller ødelæggelse af arternes levesteder og yngle- og/eller rasteområder, både indenfor og udenfor Natura 2000-områderne. Dette er for at sikre at arterne kan opnå "gunstig bevaringsstatus".

Udover beskyttelseskrævende Bilag IV-arter skal ansøgningen vurderes i forhold til rødlistede og fredede arter.

Svendborg Kommune har kendskab til, at følgende bilag IV-arter kan forekomme i lokalområdet omkring Statenevej 16: Dværgflagermus, Sydflagermus, Brunflagermus, Springfrø og Stor vandsalamander. Desuden er der mulighed for at der er Vandflagermus, Spidssnudet frø, Markfirben og Marsvin i farvandet ud for. Der er ikke registreret bilag IV-plantearter i Langeland Kommune.

Alle padder og krybdyr, inkl. ovennævnte bilag IV-arter, og alle orkidéarter er fredede i Danmark. Svendborg Kommune har ikke kendskab til fredede eller rødlistede plantearter i området.

Marsvin lever og yngler i de indre danske farvande, herunder også i Langelandssund.

¹² EF-direktiv af 21.5.1992 (92/43/EØF)

Flagermus yngler og overvintrer fortrinsvis i hule træer eller gamle bygninger, og søger bl.a. føde langs skovbryn og levende hegn.

Markfirben kan forekomme i området, især i nærheden af skovene. Arten foretrækker sandede soleksponerede levesteder, eksempelvis markkanter, sten- og jorddiger og skovveje.

Både frøer og vandsalamander yngler i småsøer og vandhuller i hele området. Padderne forlader vandhullerne efter yngletiden, og opholder sig og overvintrer i områdets småskove, levende hegn og sten- og jorddiger.

Kommunens vurdering

Ved godkendelse af projekter skal kommunen vurdere, om projektet beskadiger eller ødelægger yngle- eller rasteområder i det naturlige udbredelsesområde for Bilag IV-arterne. Projektet kan kun godkendes, hvis der ikke sker beskadigelse eller ødelæggelse, herunder gradvis forringelse, af yngle- eller rasteområder jf. Habitatbekendtgørelsens¹³ § 11 og Naturbeskyttelseslovens¹⁴ § 29a.

Der er 3 vandhuller og 2 moseområder indenfor 300 m fra staldanlægget. Svendborg Kommune har ikke kendskab til om naturområderne er ynglelokaliteter for springfrø eller stor vandsalamander. De 2 af vandhullerne ligger meget tæt på 300 m grænsen for hvor ammoniakudledningen fra husdyrbruget ikke kan skilles fra den diffuse forurening. Det tredje vandhul og de to moser er stærkt tilgroede og omgivet af træer, og vurderes derfor at have lav egnethed som ynglested for padder, da de foretrækker lysåbne vandhuller. Af samme grund vurderer Svendborg Kommune, at husdyrproduktionen ikke vil have en væsentlig negativ påvirkning af eventuelle bilag IV-arter i de nærmeste vandhuller og moser.

Samlet set vurderer kommunen, at den ansøgte udvidelse på ejendommen ikke vil beskadige eller ødelægge yngle- eller rasteområder for områdets særligt beskyttede arter. Der stilles derfor ikke vilkår i forhold til områdets særligt beskyttede arter.

Lugt

Den primære kilde til lugt fra dyrehold er lugtmission fra stalde. Der vil også kunne forekomme lugt fra gødningsopbevaringsanlæg og ved udbringning. Der foreligger dog kun data og modeller, der kan beregne lugtbelastningen fra stalde til omgivelserne. Det betyder, at lugtgener fra gødningsopbevaringsanlæg og ved udbringning primært reguleres ved generelle regler om bl.a. flydelag/overdækning af gyllebeholder, samt tidspunkter for, hvornår husdyrgødning må udbringes jf. husdyrgødningsbekendtgørelsen.

Lugtbelastningen fra stalde angives ved en række beregnede geneafstande og tilhørende genekriterier. Afstanden til naboer skal være længere end de beregnede geneafstande for, at genekriterierne kan overholdes.

¹³ Bekendtgørelse om udpegning og administration af internationale naturbeskyttelsesområder samt beskyttelse af visse arter, BEK nr. 188 af 26/02/2016.

¹⁴ Bekendtgørelse af lov om naturbeskyttelse LBK nr. 1578 af 08/12/2015.

Beregningen af geneafstandene foretages både med NY model¹⁵ og FMK-modellen¹⁶. Den model, der beregner den længste geneafstand anvendes. Der er for hver beregningsmodel fastsat tilhørende genekriterier.

Ansøgers oplysninger

Område	Andre ejendomme med mere end 75 DE(antal)	Beregnings model	Samlet ukorrigeret	Korrigeret geneafstand (ansøgt drift)	Korrigeret geneafstand (nudrift)	Vægtet gennemsnits afstand	Genekriterie overholdt
Eksisterende eller fremtidig byzone	0	Ny	827,09	0,00	0,00	0,00	Genekriterie overholdt. Ingen nabobeboelser/byzone indenfor 1,2 gange geneafstand.
Samlet bebyggelse	0	Ny	619,88	0,00	0,00	0,00	Genekriterie overholdt. Ingen nabobeboelser/byzone indenfor 1,2 gange geneafstand.
Enkelt bolig	0	FMK	267,37	221,75	136,20	227,66	Genekriterie overholdt. Korrigeret geneafstand kortere end vægtet gennemsnitsafstand.

Kopi af lugtberegningsskema fra ansøgningssystemet Husdyrgodkendelse.dk

Den vejledende lugtkonsekvenszone er i husdyrgodkendelse.dk beregnet til 1045 m.

Kommunens vurdering

I beregning af lugtemission fra staldanlægget er det FMK-modellen, der beregner den længste geneafstand i forhold til enkelt bolig, mens NY-modellen anvendes i beregningen af geneafstanden til samlet bebyggelse og til byzone.

Ifølge husdyrgodkendelsesloven reduceres de model-beregnete geneafstande, hvis husdyrbruget er placeret nord for de omkringboende. Omvendt forøges geneafstanden, hvis der er andre husdyrbrug over 75 DE, indenfor 300 m fra byzone og lign. eller samlet bebyggelse eller 100 m fra enkeltliggende boliger. Desuden bortscreenes de staldafsnit, som ligger længere væk end 1,2 gange geneafstanden.

I den konkrete sag ligger der en smågriseproduktion på 143 DE på Auglækkevej, ca. 500 m øst for produktionen på Statenevej. Begge produktioner ligger dog over 300 m fra nærmeste byzone og samlet bebyggelse. Der er ikke andre ejendomme med mere end 75 DE i nærheden af husdyrbruget.




Alle staldafsnittene er bortscreenet i forhold til byzone, fordi de ligger længere væk end 1,2 gange geneafstanden. Alle staldafsnit indgår i beregning af lugtgener for nærmeste enkeltbolig, som ikke ejes af ansøger (Statenevej 18, 5900 Rudkøbing) og for samlet bebyggelse (Statenevej 15).

Nedenstående tabel viser det samlede resultat af lugtberegningen i Miljøstyrelsens ansøgningssystem www.husdyrgodkendelse.dk:

¹⁵ Tager udgangspunkt i ny lugtvejledning og OML- Operationelle Multi Luftforureningsmodel

¹⁶ Vejledende retningslinier for vurdering af lugt og begrænsning af gener fra stalde, FMK 2. udgave maj 2002.

Samlet resultat af lugtberegning

Bebyggelse	Kumulation	Model	Ukorrigeret geneafstand (ansøgt)	Ukorrigeret geneafstand (nudrift)	Korrigeret geneafstand (ansøgt)	Korrigeret geneafstand (nudrift)	Vægtet gennemsnitsafstand	Bortscreenet	Genekriterie overholdt
+  Statenevej 18	0	FMK	221,75	136,20	221,75	136,20	233,57	Nej	Ja
+  Statenevej 15	0	NY	619,88	226,65	619,88	226,65	661,82	Nej	Ja
+  Lindelse By, Lindelse	0	NY	827,09	345,40	785,74	328,13	1.932,85	Ja	Ja

Bebyggelsestyper

Enkeltbolig

Enkeltbolig forstås som en enkelt beboelsesbygning, som ikke er del af en ejendom med landbrugspligt efter landbrugslovens regler og heller ikke er ejet af driftsherren for det ansøgte anlæg.

Samlet bebyggelse

Ved *samlet bebyggelse* forstås, at der inden for en afstand af 200 meter fra en beboelsesbygning ligger mere end 6 andre beboelsesbygninger på hver sin samlede faste ejendom.

Byzone

Byzone forstås som et eksisterende eller, ifølge kommuneplanens rammedel, fremtidigt byzone- eller sommerhusområde.

Kopi fra ansøgersystemet husdyrgodkendelse.dk

Det fremgår af ansøgningssystemets beregninger, at geneafstandene fra staldanlægget er mindre end de faktuelle afstande til hhv. byzone, samlet bebyggelse og enkelt bolig.

Husdyrlovens genekriterier for lugt kan derved overholdes i forhold til:

- Eksisterende eller, ifølge kommuneplanens rammedel, fremtidigt byzone- eller sommerhusområde.
- Samlet bebyggelse i landzone mv. eller område i landzone, der i en lokalplan er udlagt til boligformål, blandet bolig og erhverv eller til offentlige formål med henblik på beboelse, institutioner, rekreative formål og lign.
- Enkeltbolig uden landbrugspligt, og som ikke ejes af ansøger.

Samlet set vurderer Svendborg Kommune, at husdyrproduktionen ikke vil medføre væsentlige lugtgener i omgivelserne, da Husdyrlovens fastsatte lugtkriterier overholdes. Der stilles derfor ikke særlige vilkår til begrænsning af lugt fra staldanlægget.

Støj

Støj fra husdyrbrug forekommer dels fra selve driften og dels fra transport til og fra ejendommen. Det betyder, at driftsstøjen inkluderer støj fra stationære støjkluder og fra den interne transport på ejendommen. I dette afsnit vurderes udelukkende driftsstøjen fra de stationære kilder.

Ansøgers oplysninger

De væsentligste støjpåvirkninger vurderes at være fra foderblanding og ventilation, hvorfor der alene er regnet på disse støjkluder. Der sker ingen korntørring på ejendommen, og al gylle suges op fra lagertank ved afhentning.

Med hensyn til foderblanding vil der med det ansøgte blive anvendt en el-dreven skivemølle fra Skiold med et støjniveau på 80 dB jf. datablad, hvilket er indregnet.

Med hensyn til ventilation, er der indregnet en kompressor med en kildestyrke på 90 dB, som et udtryk for den gennemsnitlige kompressor på staldene. Den vil ikke køre på fuldt

niveau hele tiden, hvorfor der er tale om en worst case-beregning. Den er indregnet med 100 % driftstid.

Foder vil med det ansøgte blive leveret i storsække eller tippet af i et påslag.

I dag sker foderblandingen udenfor med et dieseldrevet mobilt CR-blandingsanlæg, mens der i det ansøgte, anvendes en el-dreven skivemølle, der skal stå indendørs i bygning 18, se situationsplan i BILAG 1. Skivemøllen vurderes at køre ca. 8 timer dagligt mellem 7-18.

De primære støjkloder og driftsperioder er angivet i nedenstående tabel.

Støjkilde	Driftsperiode			
	Nudrift		Ansøgt	
	Driftstid/døgn (t)	Periode på år	Driftstid/døgn (t)	Periode på år
Ventilation	24t	Dagligt i 12 mdr	24t	Dagligt i 12 mdr
Foderblanding ved fodersiloer	4	Dagligt i 12 mdr	4	Dagligt i 12 mdr

Placeringen af de primære støjkloder kan ses ud fra situationsplanen i BILAG 1.

På baggrund af de oplyste støjkloders placering, kildestyrke og driftstid har ansøger i samarbejde med Svendborg Kommune foretaget beregninger af støjbelastningen ved de nærmeste naboer. Beregningen kan sidestilles med en orienterende støjmåling.

Støjbelastningen er beregnet ved skel ved de nærmeste 5 naboer, se kort nedenfor.



Kortudsnit over de 5 ejendomme, hvor der er vurderet ift. støj.

Beregningspunkt	Mandag-fredag kl. 7-18 (8 timer) Lørdag kl. 7-14 (7 timer) dB(A)	Alle dage kl. 18-22 (1 time) Lørdag kl. 14-18 (4 timer) Søn- og helligdag kl. 7-18 (8 timer) dB(A)	Alle dage kl. 22-7 (1/2 time) dB(A)
Støjgrænser	55 dB(A)	45 dB(A)	40 dB(A)
Statenevej 18 (R1)	35 (40)	34 (39)	34 (39)
Statenevej 20 (R2)	30 (35)	30 (35)	30 (35)
Statenevej 23 (R3)	34 (39)	33 (38)	33 (38)
Klæsøvej 3 (R4)	28 (33)	28 (33)	28 (33)
Auglækkevej 1 (R5)	32 (37)	32 (37)	32 (37)

Det skønnes, at beregningerne er behæftet med en usikkerhed på +/- 5 dB(A). Såfremt det med rimelig sikkerhed skal kunne fastslås, at de fastsatte støjgrænser kan overholdes, skal resultatet + usikkerheden være mindre end eller lig med de fastsatte støjgrænser, (tal i parentes i ovenstående tabel angiver beregningsresultatet + usikkerheden).

Kommunens vurdering

Ifølge Miljøstyrelsens vejledning nr. 5/1984, bør støj fra landbrugsdrift ikke være større ved de omkringliggende boliger end de grænseværdier, der er vist i den efterfølgende tabel.

Mandag-fredag kl. 7-18 (8 timer) Lørdag kl. 7-14 (7 timer)	Alle dage kl. 18-22 (1 time) Lørdag kl. 14-18 (4 timer) Søn- og helligdag kl. 7-18 (8 timer)	Alle dage kl. 22-7 (1/2 time)	Alle dage kl. 22-7 Maksimal værdi
55 dB(A)	45 dB(A)	40 dB(A)	55 dB(A)

Støjbidraget (bortset fra maksimalværdien) måles som det ækvivalente, konstante, korrigerede støjniveau i dB(A) (referencelydtrykket 20 µPa). Tallene i parenteserne angiver midlingstiden inden for den pågældende periode.

Svendborg Kommune vurderer, at der skal stilles vilkår om, at Miljøstyrelsens vejledende støjgrænser skal overholdes.

På baggrund af resultatet af støjberegningerne + usikkerheden, vurderer Svendborg kommune, at de fastsatte støjgrænser med stor sandsynlighed kan overholdes, og der stilles ikke særlige vilkår til begrænsning af støj fra ejendommen.

Det er Svendborg Kommunes vurdering, at der skal stilles et generelt vilkår om, at hvis tilsynsmyndigheden anser det for nødvendigt, skal den ansvarlige for husdyrbruget dokumentere, at de fastsatte støjgrænser kan overholdes. Denne dokumentation kan dog kun kræves én gang årligt.

Dokumentationen skal foretages i form af målinger eller beregninger efter Miljøstyrelsens retningslinjer.

Målingerne/beregningerne skal udføres af en person eller et firma, der er at finde på Miljøstyrelsens sidst reviderede liste over firmaer/personer, der er godkendte til at udføre Miljømåling – ekstern støj.

Målinger/beregninger skal udføres efter Miljøstyrelsens vejledninger om beregning og målinger af ekstern støj fra virksomheder¹⁷, og skal desuden være i overensstemmelse med Miljøstyrelsens gældende bekendtgørelse om kvalitetskrav til miljømålinger.

Hvis det kan konstateres, at de fastsatte støjgrænser ikke kan overholdes, skal der senest 2 mdr. efter at resultatet foreligger sendes en redegørelse for, hvordan støjen kan reduceres, så de fastsatte støjgrænser kan overholdes.

Redegørelsen skal indeholde en tidsplan for gennemførelse af eventuelle støjdæmpende foranstaltninger, og et økonomisk overslag over de foreslåede ændringer.

Fastsættelse af vilkår

- *Husdyrbrugets samlede bidrag til det ækvivalente, korrigerede støjniveau målt i dB(A) og målt i ethvert punkt ved naboer eller deres opholdsarealer må ikke overstige følgende værdier:*

Mandag-fredag kl. 7-18 (8 timer) Lørdag kl. 7-14 (7 timer)	Alle dage kl. 18-22 (1 time) Lørdag kl. 14-18 (4 timer) Søn- og helligdag kl. 7-18 (8 timer)	Alle dage kl. 22-7 (½ time)	Alle dage kl. 22-7 Maksimal værdi
55 dB(A)	45 dB(A)	40 dB(A)	55 dB(A)

Støjbidraget (bortset fra maksimalværdien) måles som det ækvivalente, konstante, korrigerede støjniveau i dB(A) (re. 20 µPa). Tallene i parenteserne angiver midlingstiden inden for den pågældende periode.

- *Hvis tilsynsmyndigheden anser det for nødvendigt, skal den ansvarlige for husdyrbruget dokumentere, at de fastsatte støjgrænser kan overholdes. Denne dokumentation kan dog kun kræves én gang årligt.*

Dokumentationen skal foretages i form af målinger eller beregninger efter Miljøstyrelsens retningslinjer.

Målingerne/beregningerne skal udføres af en person eller et firma, der er at finde på Miljøstyrelsens sidst reviderede liste over firmaer/personer, der er godkendte til at udføre Miljømåling – ekstern støj.

Målinger/beregninger skal udføres efter Miljøstyrelsens vejledninger om beregning og målinger af ekstern støj fra virksomheder (Vejledning nr.

¹⁷ Vejledning nr. 5/1984 – Ekstern støj virksomheder, Vejledning nr. 6/1984 – Måling af ekstern støj fra virksomheder, Vejledning nr. 5/1993 – Vejledning om beregning af ekstern støj fra virksomheder

5/1984 - Ekstern støj virksomheder, Vejledning nr. 6/1984 - Måling af ekstern støj fra virksomheder, Vejledning nr. 5/1993 - vejledning om beregning af ekstern støj fra virksomheder), og skal desuden være i overensstemmelse med Miljøstyrelsens gældende bekendtgørelse om kvalitetskrav til miljømålinger udført af akkrediterede laboratorier, certificerede personer m.v.

Hvis det kan konstateres, at de fastsatte støjgrænser ikke kan overholdes, skal der senest 2 mdr. efter at resultatet foreligger sendes en redegørelse for, hvordan støjen kan reduceres, så de fastsatte støjgrænser kan overholdes. Redegørelsen skal indeholde en tidsplan for gennemførelse af eventuelle støjdæmpende foranstaltninger, og et økonomisk overslag over de foreslåede ændringer.

Transport

De miljømæssige gener forbundet med transport vil primært være støj, lugt og støv. Lugtgener vil oftest kun forekomme ved gyllekørsel. Støvgener vil oftest kun være et problem ved kørsel på grus- og markveje, og hvis naboerne ligger tæt ved kørselsvejen. Støjgener vil sandsynligvis opleves som værende mest generende i aften- og i de tidlige morgentimer. Der redegøres i det efterfølgende for den transportmæssige belastning og eventuelle miljømæssige gener forbundet med denne belastning.

Ansøgers oplysninger

Ansøger har følgende oplysninger om transporter til og fra ejendommen i nudrift og ansøgt drift:

Transporttype	Nudrift		Ansøgt		
	Antal transporter pr. år	Tidspunkt på døgn	Antal transporter pr. år	Tidspunkt pr. døgn	Periode på år
Lastbil:					
Foder	104	04-24	12	06-19	1 gang pr måned
Levering af foder	-	00-24	52	06-19	1 gang om ugen
Olie, døde dyr, diverse	75	06-19	52	06-19	Efter behov
Dyr til slagtning	104	03-21	52	05-19	Hver uge
Gylle	-	03-21	175	05-19	Løbende efter behov
Smågrise	52		52		Hver uge
Traktor:					
Gylle	250	06-20	425	06-20	3-4 dage om foråret 1-2 dage om efteråret
Total	585		820		

Adgangsvejen og interne transportveje til produktionsbygningerne fremgår umiddelbart af situationsplan i BILAG 1.

Adgang ind til stalde og aflevering af foder mv. foregår ad den sydlige adgangsvej, mens afhentning af grise (levende og døde) foregår ad den nordlige adgangsvej. Denne adskillelse nedbringer risiko for smitte.

Antallet af fodertransporter reduceres væsentligt, da der i ansøgt drift vil blive brugt eget stationært blanderi, i stedet for som nu mobilt blandeanlæg, der kommer to gange om ugen.

I ansøgt drift vil gylle blive transporteret med lastbil til de fjernest beliggende arealer, se kortudsnit nedenfor.



Udsnit af kortbilag fra ansøger med transportruter (optrukket med grønt) for produktionen på Statenevej 16.

Der er ikke tæt beboede områder langs de transportveje, der vil blive anvendt.

Da al husdyrgødning afsættes til Bagro Aps, vil ejendommens arealer efterfølgende blive behandlet i en særskilt § 16-arealgodkendelse.

Med hensyn til BAT, oplyser ansøger at udbringning af husdyrgødning søges planlagt til at være så effektiv som mulig under hensyn til såvel drifts- som miljømæssige hensyn.

Inddragelse af faktorer som jordtype, klimatiske forhold, regnmængder og almindelig god praksis for planteavl er defineret som BAT i EU referencedokumentet, pkt. 5.1.

Normalt udbringes husdyrgødning mandag-fredag mellem kl. 06-20. Der planlægges ikke at udbringe husdyrgødning i weekenden. Planlægning af arbejds gange på bedriften - både når det gælder interne aktiviteter og kørsel til og fra anlægget - er defineret som BAT i EU referencedokumentet, pkt. 4.1.3. I enkeltstående tilfælde kan uforudsete hændelser med karakter af "force majeure" - f.eks. tekniske nedbrud - betyde, at transporter omlægges til weekenden eller udføres på andre klokkeslæt end de normale.

Kommunens vurdering

Antallet af transporter øges med 44 % ved ansøgt drift, hvoraf transport af gylle står for langt størstedelen af forøgelsen, mens foder- og dyretransport falder som følge af effektivisering af arbejds gange og processer ved produktionsudvidelsen.

Til- og frakørsel til produktionen foregår direkte ud på landevej, og det vurderes, at til- og frakørsel til produktionen vil kunne ske uden væsentlige miljømæssige gener for de omkringboende.

Der stilles vilkår om at kørsel af gylle til fjerntliggende marker skal ske med transportvogne.

Fastsættelse af vilkår

Transport af gylle på offentlig vej til de fjernest beliggende udbringningsarealer skal foregå i transportvogne, der ikke anvendes til udbringning af husdyrgødningen i marken.

Støv

Ansøgers oplysninger

Ansøger har ikke givet oplysninger om der forventes støvgener fra produktionen.

Kommunens vurdering

Der vil kunne forekomme støvgener i forbindelse med intern/ekstern transport samt håndtering af foder og korn. Afstanden til nærmeste naboer er dog forholdsvis lang (> 120 m) og kommunen vurderer derfor, at der alene skal stilles nedenstående vilkår vedrørende støvgener.

Fastsættelse af vilkår:

Hvis der opstår væsentlige støvgener skal der foretages støvdæmpende tiltag f.eks. vanding af transportveje, eller ændret drift ved indblæsning af korn og foder. Inden etablering skal tiltag accepteres af tilsynsmyndigheden.

Lys

Ansøgers oplysninger

Der er kun almindelig sensorstyret udendørs husbelysning, som kun er tændt efter behov, og det har ingen fjernvirkning for naboer.

Kommunens vurdering

På baggrund af ansøgers oplysninger, vurderes det at der ikke er væsentlige lysgener fra ejendommen.

Der er levende hegn mellem produktionen og nærmeste nabo, der ligger ca. 130 m syd for de nærmeste driftsbygninger, og udvidelsen foretages væk fra den nærmeste nabo.

Samlet set vurderer kommunen, at der ikke vil være væsentlige lysgener fra ejendommen. Kommunen vurderer på den baggrund, at der ikke er behov for at stille vilkår vedrørende lys.

Skadedyr

Ansøgers oplysninger

Der er fast aftale med skadedyrsfirma omkring skadedyrsbekæmpelse. Der lægges vægt på forebyggelse ved at holde rent og ryddeligt.

Ansøgers oplysninger om fluer

Med anvendelse af gylleforsuring, og dermed pumpning af gylle rundt i gyllekanaler, haves ikke fluer. Hvis flueproblemer opstår i ny klimastald vil de blive bekæmpet efter gældende regler og vejledning.

Ansøgers oplysninger om rotter

Der er aftale med privat firma om regelmæssig gennemgang af ejendommen. Desuden bekæmpes rotter, hvis der skulle opstå behov.

Kommunens vurdering

Formålet med at bekæmpe skadedyr er, at der ved driften af husdyrbruget tages hensyn til omkringliggende beboelser. Den mest almindelige gene fra skadedyr er fluegener, men rotter og mus kan også udgøre en væsentlig gene.

Forebyggelse af flue- og rotteplage kræver først af alt en god gødningshåndtering, og en generel god staldhygiejne med fjernelse af gødnings- og foderrester.

På grundlag af oplysningerne om Skadedyrsbekæmpelse i ansøgningen og med nedenstående vilkår, vurderes det, at husdyrbrugets drift kan ske i overensstemmelse med hensynet til omkringliggende naboer.

Fluer

Institut for Plantebeskyttelse og Skadedyr ved Århus Universitet har udarbejdet retningslinjer for fluebekæmpelse på gårde med husdyr. De indeholder beskrivelse af forebyggelse og bekæmpelse af fluer. Kommunen stiller vilkår om, at væsentlige gener fra skadedyr bekæmpes ud fra Institut for Plantebeskyttelse og Skadedyr's (Skadedyrslaboratoriet) retningslinjer.

Rotter

På husdyrbrug har rotter relativt gode levemuligheder i stalde, på kornlofter og i andre lagerrum. De kan dog også udmærket klare sig på friland, i markhegn o. lign.

Det er kommunalbestyrelsens ansvar at foretage den nødvendige rottebekæmpelse. Til gengæld er det husdyrbrugets pligt at holde stalde, lagre og andre anlæg i forsvarlig rottesikret stand og sørge for, at der er rimelig orden m.v. med henblik på ikke at give rotterne gode levemuligheder. Bekæmpelse af rotter skal ske i henhold til aftale med autoriseret rottebekæmper, f.eks. via den kommunale ordning.

Fastsættelse af vilkår:

Der skal i forbindelse med driften af stalden føres en effektiv flue og skadedyrsbekæmpelse. Bekæmpelsen skal være i overensstemmelse med de

nyeste retningslinjer fra Institut for Plantebeskyttelse og Skadedyr (Skadedyrlaboratoriet).

Der hvor foder opbevares og håndteres, skal der renholdes og vedligeholdes, så der ikke opstår risiko for tilhold af skadedyr.

Spildevand

Ansøgers oplysninger

Spildevand i form af rengøringsvand fra staldvask mv. opsamles i gyllekanaler og indgår ved beregning af anlæggets opbevaringskapacitet.

Vand fra tagflader ledes bort via rørledninger til markdræn, og ejendommens husspildevand er tilsluttet offentlig kloak.

Nedenfor er der redegjort for husdyrbrugets spildevandsforhold i hhv. nudrift- og ansøgt drift:

Spildevand	Nudrift Mængde m ³ /år	Ansøgt produktion Skønnet mængde m ³ /år	Opsamling/ udledes til
Rengøringsvand, vand fra vask af produkter fra husdyrhold, malkemaskiner, foderrekvisitter, o.l.	Ca. 500	Ca. 1.450	Lagune/gylletanke
Tagvand* og vand fra befæstede arealer uden risiko for spild af olie og husdyrgødning	Ca. 3.450	Ca. 8.000	Markdræn
Vand fra vaskeplads med risiko for spild af olie og pesticidrester	Ca. 25	Ca. 25	Lagune/gylletanke
Sanitært spildevand fra stuehus eller personalet toiletter/-bad	Ca. 400	Ca. 400	Offentlig kloak
Evt. andet	-	-	
Total	4.375	9.875	

* der falder ca. 0,7 m³ regn pr. m² pr. år.

Ca. 1.475 m³ spildevand (vaskevand) føres til lagune/gylletank pr. år. Der er redegjort for opbevaringskapacitet i afsnit om gødningsopbevaring.

I forbindelse med udvidelse af eksisterende stalde og bygning af den nye stald vil tagarealet blive øget med ca. 6.500 m².

Vask af maskiner foregår på en anden ejendom (Snaremoosevej 6), så der er ikke risiko for tab af olier eller pesticider i forbindelse med vask på Statenevej 16. Desuden fyldes pesticider på tanken ude i mark.

Kommunens bemærkninger og vurdering

I forbindelse med byggeriet etableres der nye store tagflader ca. (6.500 m²). Tagvand, der ledes direkte til en recipient, kræver udledningstilladelse efter Miljøbeskyttelsesloven. Langeland Kommune er myndighed.

Da der er vaskeplads til rådighed, stilles nedenstående vilkår.

Fastsættelse af vilkår:

Al vask af maskiner og redskaber skal foregå på en plads med et for spildevandet vanskeligt gennemtrængeligt underlag, og med afledning af spildevandet til en opsamlingsbeholder.

Vaskepladsen skal mindst én gang årligt kontrolleres for tæthed. Eventuelle utætheder skal straks repareres. Kontrol og eventuelle reparationer skal føres i journal. Journalen skal som minimum indeholde oplysninger for de seneste 5 år, og skal desuden kunne fremvises ved tilsyn.

Affald

Ansøgers oplysninger

Ikke-farligt affald:

Alt brandbart materiale afhentes af Marius Pedersen gennem fast aftale hver 8. uge. Materialerne opbevares i dertil indrettet container, nr. 22 på situationsplan i BILAG 1.

Art	Mængder (kg/år, ca.)		Placering indtil bortskaffelse	Bortskaffes til
	Nudrift	Ansøgt		
Papir/pap	150	200	Container	M. Pedersen
Plastik	200	250	Container	M. Pedersen
Spraydåser, kanyler	100	200	Container	Motas
Medicinemballage	10	15	Container	Motas
Emballage fra bekæmpelsesmidler	10	10	Container	Motas

Tabel med omtrentlige mængder af ikke-farligt affald.

Farligt affald

Spildolie opsamles miljømæssigt forsvarligt i maskinhus og bortskaffes via Dansk Oliegenbrug.

Alt farligt affald afhentes af Motas 4 - 6 gange årligt efter behov. Materialerne som tilhører stalden opbevares i stald indtil afhentning, kemirester i kemirum, og resterende andet i maskinhuset indtil afhentning.

Eventuelle rester af bekæmpelsesmidler opbevares kun helt undtagelsesvist, hvorfor det ikke er anført i tabel. Batterier opbevares ikke, da de tages med retur af mekaniker ved samtidig udskiftning hvis det foregår på ejendommen.

Art	Mængder (kg/år, ca.)		EAK-kode	Placering indtil bortskaffelse	Bortskaffes til
	Nudrift	Ansøgt			
Spildolie	20	20	20 01 26	Maskinhus	Dansk oliegenbrug
Lysstofrør	10	20	20 01 21	Maskinhus	Motas

Tabel med omtrentlige mængder af farligt affald.

Døde dyr

Ansøger oplyser, at døde dyr opbevares hygiejnisk på fast underlag og overdækket af kadaverkappe efter gældende retningslinier. Placering fremgår af situationsplanen (nr. 14), og de døde dyr afhentes normalt af DAKA indenfor 1 døgn. Årlig mængde anslås til ca. 40 t med det ansøgte.

Kommunens vurdering

Husdyrproduktionen er omfattet af Affaldsbekendtgørelsen¹⁸, og af Langeland Kommunes affaldsregulativ, der omfatter opbevaring, sortering, mærkning og bortskaffelse af erhvervsaffald, jf. Langeland Kommunes Regulativ for erhvervsaffald¹⁹: http://www.langelandkommune.dk/~media/Files/Administrationen/Infrastruktur/Affald/Erhvervsaffald/Erhvervsaffaldsregulativ_Godkendt_31_12_2012.pdf

Det vil bl.a. sige, at:

- Dagrenovationslignende og forbrændingseget affald bortskaffes til forbrænding.
- Deponeringseget affald skal frasorteres og opbevares, så vindflugt undgås.
- PVC-affald frasorteres og bortskaffes korrekt.
- Klinisk risikoaffald som kanyler, medicinflasker og lignende opbevares forsvarligt i egnet emballage og afleveres til MOTAS, Modtagestation Syddanmark, www.motas.dk.

Den enkelte virksomhed må højst afleveres 200 kg farligt affald om året til genbrugsstationen. Dette gælder ikke batterier, akkumulatorer og elektrisk/elektronikaffald som er omfattet af producentansvar. Farligt affald, der indeholder olie skal følge samme vilkår, som for opbevaring og håndtering af olieprodukter. Virksomheden kan få kvittering for aflevering af det farlige affald. Kvitteringen kan bruges som dokumentation for tilsynsmyndigheden.

Ansøger har oplyst, at der produceres mindre end 200 kg farligt affald om året.

Opbevaring og afhentning af døde dyr skal følge Vejledning om opbevaring m.m. af døde produktionsdyr²⁰, hvori der bl.a. står at fordævelse bør forsinkes mest muligt, for at sikre, at der ikke opstår uhygiejniske forhold. For døde dyr, der ikke opbevares på køl eller frost, forsinkes fordævelsesprocessen bedst ved at sikre en lav temperatur. Dette kan enten gøres ved at placere kadaverkappen i skygge, eller øge ventilationen ved at bore små huller i kadaverkappen eller ved at placere det døde dyr, så det er hævet over jorden, jf. vejledningens kapitel 3.

På baggrund af ansøgers oplysninger, vurderer kommunen, at affald opbevares og afskaffes efter Langeland Kommunes affaldsregulativ, at genanvendeligt affald genanvendes, at medicinrester, kanyler mm. opbevares og bortskaffes som klinisk risikoaffald og at døde dyr opbevares på en sådan måde, at der ikke opstår uhygiejniske forhold.

Samlet set vurderer Svendborg Kommune, at produktionens håndtering og bortskaffelse af affald og miljøfarlige stoffer foregår på en miljømæssig forsvarlig måde, og til godkendte modtagere. Samtidig vurderes det, at det skal sikres, at affaldet ikke kan spredes på ejendommen, så der kan opstå forurening af jord, grundvand eller overfladevand. Derfor sættes der vilkår herom.

¹⁸ Bekendtgørelse om affald, BEK nr. 1309 af 18/12/2012

¹⁹ Langeland Kommunes Regulativ for Erhvervsaffald, gældende fra den 31.12.2014

²⁰ Vejledning om opbevaring m.m. af døde produktionsdyr, VEJ nr 9196 af 06/06/2011

Fastsættelse af vilkår:

Både ikke farligt og farligt affald skal opbevares sådan, der ikke er risiko for spredning af affaldsfraktionerne på ejendommen og sådan, at der ikke kan ske forurening af jord, grundvand eller overfladevand.

Kvittering for aflevering af farligt affald skal kunne vises ved tilsyn.

Medicinsk zink

For at minimere risiko for væsentlig miljøpåvirkning i forhold til anvendelsen af medicinsk zink, har Miljøstyrelsen den 18. maj 2016 udsendt en vejledning vedrørende miljøvurdering af zink på husdyrbrug.

Samtidig pågår der et fagligt udredningsarbejde, og Miljøstyrelsen anfører, at et eventuelt miljøproblem, på sigt, ikke skal løses gennem miljøgodkendelser.

Ansøgers oplysninger

Ansøger ønsker at have mulighed for at anvende medicinsk zink, som er tilladt i hele EU.

Kommunens bemærkninger

Selvom husdyrgødningen fra smågriseproduktionen anvendes på arealer tilhørende Bagro Aps, vurderes der i denne miljøgodkendelse på medicinsk zink, ud fra et forsigtighedsprincip.

Beregning af andelen af husdyrgødning i DE fra smågrise, viser at andelen udgør 38 % af den samlede gødning fra bedriften.

Derved overholdes krav om, at maksimalt 40 % af den udbragte mængde husdyrgødning på bedriften må være fra behandlede smågrise, og der stilles derfor ikke vilkår mht. zink.

Forurening og gener fra husdyrbrugets arealer

Da al husdyrgødning afsættes til Bagro Aps, vil ejendommens arealer efterfølgende blive behandlet i en særskilt § 16-arealgodkendelse.

Egenkontrol

Ansøgers oplysninger

Ansøger oplyser, at der føres følgende former for egenkontrol på ejendommen:

- Egenkontrol af produktionen via indberetning til NaturErhvervstyrelsens "Gødnings- og Husdyrindberetning", med kvitteringer for afsat husdyrgødning.
- Årlige produktionsopgørelser og egne driftsregnskab.
- Løbende aflæsning af målere og journal over vand- og energiforbrug (BAT), samt syreforbrug.
- Løbende kontrol af tekniske installationer og hjælpemidler, samt løbende service og vedligeholdelse af anlægget (BAT).
- Foderforbruget og foderets sammensætning registreres kontinuerligt (BAT).
- Brug af egenkontrolprogrammet "DANISH Produktstandard", der omfatter krav til dyrevelfærd, fødevarerikkerhed og sporbarhed i primærproduktionen.
- Der føres logbog, hvor gyllens pH-værdi registreres elektronisk før og efter hver svovlsyrebehandling, inkl. en elektronisk statistik på månedsbasis.

- Der er serviceaftale med Infarm, som indebærer kalibrering af pH-målere og kontrol af anlægget mindst hver 6. mdr.

I en kontrolsituation står data fra de ovennævnte registreringer til rådighed som dokumentation for, at vilkårene i anlæggets miljøgodkendelse er overholdt.

Kommunens vurdering

Det er Svendborg Kommunes vurdering, at der skal foretages egenkontrol i forhold til:

- Dokumentation for husdyrholdets størrelse
- Dokumentation for anvendt gylleforsuring
- Dokumentation for årligt energi- og vandforbrug.
- Dokumentation for afvigelser i løbende rengøring og vedligehold af ventilationssystem mv.
- Kontrol og vedligehold af belægninger, der skal fremstå tætte og hele.
- Kontrol (løbende opdatering) af beredskabsplan.

Fastsættelse af vilkår

Der er fastsat relevante vilkår under de enkelte afsnit, og kommunen skal ved tilsyn og kontrol have adgang til den nævnte dokumentation. Dokumentationen skal have en sådan form, at den tydeligt kan vise, at vilkårene i godkendelsen er overholdt – uanset driftsmæssig sammenhæng med andre produktionsanlæg.

For en del af egenkontrollen har kommunen dog umiddelbart adgang til informationen via offentlige registre.

0-alternativ

Der skal gives en beskrivelse af konsekvenserne af, at anlægget ikke gennemføres (0-alternativet), da udvidelsen medfører at husdyrbruget krydser grænsen på 250 DE.

Ansøgers oplysninger

Hvis det ansøgte ikke gennemføres:

- udnyttes den allerede foretagne investering i miljøteknologien gylleforsuring ikke fuldt ud,
- optimeres produktionens størrelse ikke driftsmæssigt,
- udnyttes ejendommens muligheder for at realisere dens økonomiske potentiale ikke samtidig med at miljøkrav er overholdt.

Kommunens vurdering

Svendborg kommune vurderer, at 0-alternativet vil svare til den eksisterende produktion på ejendommen.

Landskabsmæssigt er der tale om et væsentligt mindre byggeri, som ikke syner så meget i landskabet som det ansøgte.

Transporterne til og fra ejendommen er vurderet til at være 585 pr. år i nudrift. På baggrund af ansøgers oplysninger forventes det, at transporterne vil øges med 44 %. Der er ved nudrift ingen regulering af transporter til og fra ejendommen.

I nudrift er eneste arealregulering, at ansøger skal opfylde harmonikravet, som for den konkrete produktion er 1,4 DE/ha.

Ejendommens arealer vil blive behandlet i en særskilt § 16-arealgodkendelse, hvor der vil blive sat relevante vilkår i forhold til næringsstofudvaskning til overfladevand og grundvand.

Samlet set vurderer Svendborg Kommune, at fastholdelse af den eksisterende produktion vil have størst betydning i forhold til landskabs- og transportpåvirkningen.

Ophør af drift

Ansøgers oplysninger

Ansøger oplyser at ved eventuelt ophør af produktionen vil stalde blive tømt og rengjort, og der vil blive taget kontakt til kommunen med henblik på en miljømæssig korrekt afvikling.

Kommunens vurdering

Ved driftens ophør skal der træffes de nødvendige foranstaltninger for at undgå forureningsfare, og for at bringe stedet tilbage i en tilfredsstillende tilstand, jf. Husdyrgodkendelsesbekendtgørelsens § 13, stk. 14.

Der stilles derfor vilkår om, at tilsynsmyndigheden orienteres, hvis driften ophører. Orienteringen skal være skriftlig, og skal sendes til tilsynsmyndigheden før ophøret indtræder.

Derudover skal der udarbejdes en samlet plan for de tiltag, der skal foretages ved ophør af driften, herunder fjernelse af husdyrgødning, affald, maskiner mv., inden en given frist. Foranstaltningerne skal drøftes med og accepteres af tilsynsmyndigheden.

Fastsættelse af vilkår

Ved ophør af drift skal tilsynsmyndigheden orienteres skriftligt før ophøret indtræffer.

Der skal udarbejdes en samlet plan for de tiltag, der skal foretages ved ophør af driften, herunder fjernelse af husdyrgødning, affald, maskiner mv., inden en given frist. Foranstaltningerne skal drøftes med og accepteres af tilsynsmyndigheden.

Konklusion

Idet de lovpligtige afstandskrav og beskyttelsesniveauer er overholdt, vurderer Svendborg Kommune at udvidelsen af husdyrbruget kan godkendes.

Udvidelsen vil ikke medføre en væsentlig genepåvirkning af naboer, naturområder omfattet af § 7 i loven, øvrige naturområder, Natura 2000-områder, eller landskabelige værdier og kulturmiljøer.

Endelig er det vurderet, at de ovennævnte naturområders bestande af vilde planter og dyr, herunder bilag IV-arter samt deres levesteder, ikke vil påvirkes væsentligt af det ansøgte projekt.

Ansøger har redegjort for, at der anvendes bedst tilgængelig teknik (BAT) med udgangspunkt i management, foder, staldindretning, forbrug af vand og energi samt opbevaring og behandling af husdyrgødning. På den baggrund konkluderer kommunen, at der anvendes BAT til at forebygge og begrænse eventuel forurening.

Samlet set vurderer Svendborg kommune, at udvidelsen ikke medfører en væsentlig påvirkning af miljøet.

Partshøring og indkomne bemærkninger

Sagen blev i perioden 19. februar - 13. marts 2015 forannonceret på Langeland Kommunes hjemmeside, på Svendborg Kommunes hjemmeside og i lokalavisen Øboen. Der indkom bemærkninger fra en borger i Humble, der var bekymret for de generelle miljømæssige gener i forbindelse med udvidelsen, og derudover ønskede og efterfølgende fik udkastet i høring.

Udkastet har været i 6 ugers høring hos i alt 64 naboejendomme indenfor lugtkonsekvenszonen, hos en række organisationer og foreninger, samt hos ansøger, i perioden 6. juli - 17. august 2016. Der indkom 4 høringssvar fra naboer, hvoraf et af brevene er underskrevet af 15 parter. Desuden havde ansøger nogle bemærkninger, der efterfølgende er indarbejdet i godkendelsen.

BILAG

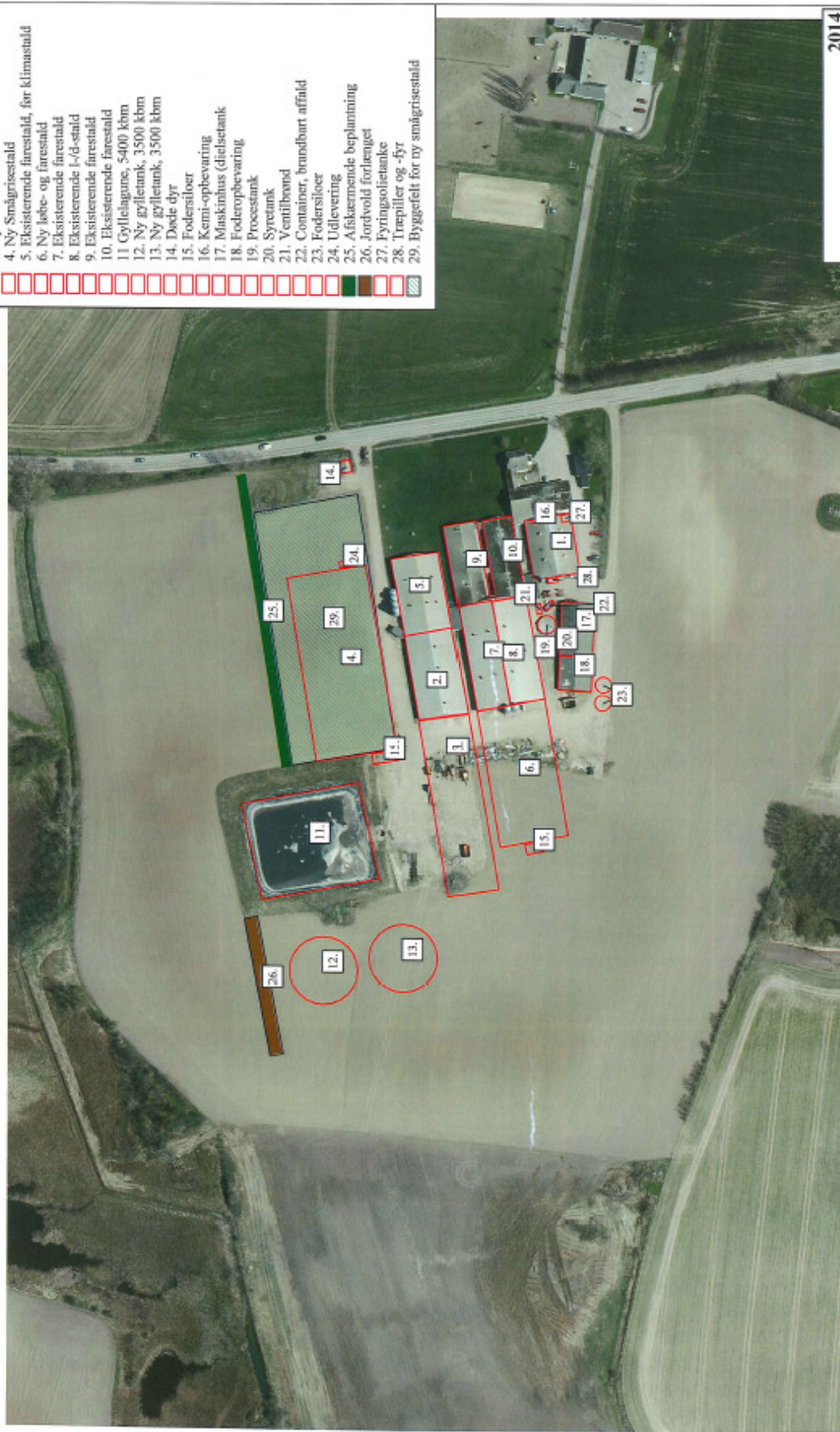
BILAG 1. Situationsplan fra december 2015

BILAG 1. Situationsplan fra december 2015

Kartbilag 1.

Situationsplan december 2015

1. Poltestald, eksisterende 1/2-stald
2. Eksisterende 1/2-stald
3. Ny 1/2-stald
4. Ny Smågrisestald
5. Eksisterende farestald, for klimastald
6. Ny løbe- og farestald
7. Eksisterende farestald
8. Eksisterende 1/2-stald
9. Eksisterende farestald
10. Eksisterende farestald
11. Gyllelagune, 5400 kbm
12. Ny gylletank, 3500 kbm
13. Ny gylletank, 3500 kbm
14. Døde dyr
15. Fodersiloer
16. Kemi-opbevaring
17. Maskinhus (dieselbunk)
18. Foderopbevaring
19. Procestank
20. Syrestank
21. Ventilbrønd
22. Container, brandbart affald
23. Fodersiloer
24. Udløbering
25. Afskærmende beplantning
26. Jordvold forlængset
27. Fyringsoliebunke
28. Træpiller og -fyr
29. Byggefelt for ny smågrisestald



2014

Fra og Torben Landsgård
 Stenemølle 16
 5932 Rudstebjerg
 Centrovive
 tlf: 70159000

Udarbejdet af: N. Møller
 Udarbejdet af: M. Møller

2014

Udarbejdet af:
 Jørgen Petersen
 Tlf: 63556156
 Dato: 10-12-15

Centrovive
 Skov og Svine Avler