

**Revideret Miljøgodkendelse til**

**Midtsjællands Sports Motorklub (MSM)  
Motorsportsbanen "Slotsbjergbybanen"**

**Jættehøjvej 8b  
4200 Slagelse**

## Indhold

<b>REVIDERET MILJØGODKENDELSE .....</b>	<b>3</b>
KLAGEVEJLEDNING .....	2
FORUDSÆTNINGER .....	2
1.0    INDRETNING OG DRIFT .....	4
2.0    LÜFTFORURENING.....	6
3.0    STØJ.....	6
4.0    SPILDEVAND .....	6
5.0    OLIE, KEMIKALIER OG AFFALD.....	6
6.0    VASKEPLADS .....	7
7.0    TILSYN.....	7
8.0    RAPPORTERING .....	8
<b>MILJØTEKNISK BESKRIVELSE .....</b>	<b>9</b>
1.    PRÆSENTATION AF VIRKSOMHEDEN .....	9
2.    BESKRIVELSE AF PRODUKTIONEN .....	9
3.    MILJØTEKNISKE FORHOLD .....	10
<b>AMTETS VURDERING .....</b>	<b>11</b>

Bilag 1: Generelle oplysninger

Bilag 2: Indretning af motocrossbane

Bilag 3: Skema til egenkontrol

Vestsjællands Amt  
Den: 20. november 2006

J.nr. 8-76-11-311-1009-2001  
Lone Korsbæk

## Revideret Miljøgodkendelse til

### Midtsjællands Sports Motorklub (MSM) Motorsportsbanen "Slotsbjergbybanen"

Jættehøjvej 8b  
4200 Slagelse

Amtsrådet meddeler hermed påbud om revideret miljøgodkendelse til Midtsjællands Sports Motor-klub, Motorsportsbanen "Slotsbjergbybanen".

Påbuddet meddeles efter § 41 i miljøbeskyttelsesloven (p.t. Bekendtgørelse af Lov om miljøbeskyttelse, lovbekendtgørelse nr. 753 af 25. august 2001).

Den reviderede miljøgodkendelse erstatter tidligere meddelte godkendelser.

Midtsjællands Sports Motorklub er omfattet af punkt H 1 på listen over godkendelsespligtig virksomhed, jf. bilag 2 til bekendtgørelse nr. 943 af 16. september 2004 om godkendelse af listevirksomhed, og er således omfattet af miljøbeskyttelseslovens kap. 5.

Bekendtgørelsens punkt H 1 omfatter "Udendørs motorsportsbaner og knallertbaner samt køretekniske anlæg. Dog undtaget lukkede øvelsespladser på køretekniske anlæg, der udelukkende benyttes til den indledende praktiske køreundervisning."

Slotsbjergbybanen ligger på adressen Jættehøjvej 8b, 4200 Slagelse, matr. nr. 17-f, 17-g, 18-a og 18-e Slots Bjergby by, Slots Bjergby, Hashøj Kommune.

Påbuddet meddeles på vilkår, som fremgår af siderne 4-8. Amtets vurdering af de miljømæssige konsekvenser fremgår af siderne 11-13. Miljøteknisk beskrivelse fremgår af siderne 9-10 suppleret med bilag 1.

Vilkår som er mærket med \* er meddelt senere end 1998. Der kan dog forekomme enkelte sproglige redigeringer af de enkelte vilkår. De er omfattet af en retsbeskyttelsesperiode på 8 år og kan således ikke påklages.

Virksomheden må efter miljøbeskyttelseslovens § 33 ikke udvide produktionen eller ændres bygningsmæssigt eller driftsmæssigt på en måde, som kan føre til forøget forurening i forhold til det tilladte, før udvidelsen eller ændringen er godkendt.

Godkendelsen vil blive offentliggjort ved annoncering i Skælskør Avis, tirsdag den 21. november 2006.

Denne godkendelse omfatter alene forholdet til miljøbeskyttelseslovens kap. 5. Der er med denne godkendelse således ikke taget stilling til andre relevante tilladelser i henhold til miljøbeskyttelsesloven eller anden lovgivning.

### **Klagevejledning**

Afgørelsen vedrører kun forholdet til miljøbeskyttelsesloven. Klageberettigede kan klage til Miljøstyrelsen, jf. § 91 i miljøbeskyttelsesloven.

Klageberettiget er virksomheden, kommunalbestyrelsen, embedslægeinstitutionen, enhver der har en individuel og væsentlig interesse i sagens udfald samt visse landsdækkende organisationer, der har beskyttelse af miljøet som hovedformål, jf. nedenstående adresseliste.

Klageretten gælder dog ikke vilkår som er mærket med \*. Som blot er overført, eventuelt med sproglige redigeringer, fra tidligere godkendelser, der er mindre end 8 år gamle.

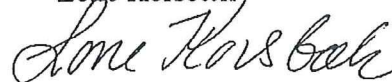
Eventuel klage over afgørelsen skal sendes til amtsrådet og stiles til Miljøstyrelsen. Klagen skal være skriftlig. Amtet skal have modtaget klagen inden klagefristens udløb tirsdag den 19. december 2006 ved kontortids ophør, som er ma.-to. kl. 15.30, fr. kl. 15.00. Eventuelle klager og sagsakter bliver videresendt til klagemyndigheden i januar 2007.

Hvis afgørelsen ønskes prøvet ved domstolene, skal søgsmålet være anlagt senest 6 måneder efter offentliggørelsen, jf. § 101 i miljøbeskyttelsesloven.

### **Forudsætninger**

1. MSM, Slots Bjergby, Miljømåling-ekstern støj, 13.10.2006, DanAkustik, Vedbysøndervej 13, 4200 Slagelse
2. Koteplan over MSM Slots Bjergby, 29.09.2006, Landinspektør Flemming Pade, Kongstedvej 11, 4200 Slagelse

Lone Korsbæk



farmaceut

Godkendelsen er sendt til Midtsjællands Sports Motorklub, Slotsbjergbybanen, v/Jesper Rasmussen, Rennebjergvej 39, 4230 Skælskør.

Kopi af denne godkendelse er sendt til:

Hashøj Kommune, Vemmeløsevej 40, 4261 Dalmose.

Lone og John Duchnik, Jættehøjvej 6, 4200 Slagelse.

Benny Rasmussen, Jættehøjvej 10, 4200 Slagelse.

N. K. Sørensen og S. W. Jensen, Jættehøjvej 12, 4200 Slagelse.

Embedslægeinstitutionen for Vestsjællands Amt, Rolighed 7, 4180 Sorø.

Danmarks Naturfredningsforening, Masnedøgade 20, 2100 København Ø.

Friluftsrådet att. Flemming Larsen, Raklev Skillevej 61, 4400 Kalundborg.

Dansk Ornitologisk Forening, Vesterbrogade 138-140, 1620 København V.

Danmarks Idræts-Forbund, att. Konsulentafdelingen, Brøndby Stadion 20, 2605 Brøndby.

Miljøstyrelsen, Strandgade 29, 1401 København K.

J.nr. 8-76-11-311-1009-2001  
Den 20. november 2006

## 1.0 Indretning og drift

### Generelt

- 1.1 I de tidsrum, hvor banen benyttes, skal der være en ansvarlig for banen til stede, der er bekendt med vilkårene for godkendelsen, og som kan sikre, at disse overholdes.
- 1.2 Et eksemplar af godkendelsen skal være tilgængeligt på banen.
- 1.3 Ved indgangen til baneområdet skal der findes et tydeligt opslag med åbningstider og oplysnings om løbs-arrangementer.
- 1.4 Baneanlægget, herunder støjdæpende foranstaltninger, skal indrettes, således som det er forudsat i de støjberegninger, der er lagt til grund for godkendelsen. Tilsynsmyndigheden kan forlange landinspektørrattest til dokumentation af, at de banebeliggenhedsmæssige forudsætninger er opfyldt, dog højst hvert andet år.
- 1.5 Støjvolde af jord fem steder langs banesporret som forudsat i støjberegningen skal være etableret senest 1. maj 2007.
- 1.6 Tilsynsmyndigheden skal straks orienteres, hvis driften af banen indstilles for en længere periode. Orienteringen skal være skriftlig og fremsendes, før ændringen indtræder.
- 1.7 Banen må benyttes til kørsel med motocross motorcykler af grupperne Mini, Maxi og Sidevogn.

Grupper	Køretøjstyper eller klasser, jf. Miljøstyrelsens Vejl. nr. 2, 2005 om "Støj fra motorsportsbaner", bilag 1
Mini	Motocross 80 ccm
Maxi	Motocross 125 ccm Motocross 250 ccm Motocross 500 ccm Motocross, 4-takt
Sidevogn	Motocross 500 ccm m. sidevogn

- 1.8 Den samlede totale A-vægtede kildestyrke,  $L_{wa}$ , for 1 træningstime må højst være 135,3 dB.

- 1.9 Vilkår 1.8 er overholdt, når hver af grupperne Mini, Maxi og Sidevogn i nedenstående skema får tildelt 20 minutter hver indenfor 1 træningstime, og således, at gruppen Maxi er sammensat som vist i skemaet.

Gruppe	Mini	Maxi	Sidevogn
Type	Antal	Antal	Antal
Motocross 80 ccm	15		
Motocross 125 ccm		6	
Motocross 250 ccm		5	
Motocross 500 ccm		5	10
Motocross, 4-takt		4	
I alt	15	20	10

- 1.10 Ved enhver afvigelse fra sammensætningen af grupper og typer samt køretider indenfor 1 træningstime i forhold til vilkår 1.9, skal den, der er ansvarlig for banen sikre, at vilkår 1.8 er overholdt.

- 1.11 Banen må benyttes til træningskørsel på følgende tidspunkter

Periode	DAG timer		AFTEN timer	
01.01 – 15.04	1 fast hverdag om ugen (ma-fr)	Kl. 09-18		
15.04 – 15.09	1 fast hverdag om ugen (ma-fr)	Kl. 16-18	Samme hverdag	Kl. 18-20
15.09 – 31.12	1 fast hverdag om ugen (ma-fr)	Kl. 09-18		
Hele året, undtagen i skolernes sommerferie	Hver anden lørdag	Kl. 09-14		

- 1.12 Den planlagte træningshverdag (ma-fr) skal fastsættes for et år ad gangen.

- 1.13 Banen må benyttes til 5 løbsarrangementer (løb eller konkurrencer) hvert år.

- 1.14 Løbsarrangementerne må afvikles som én- eller todags arrangementer på lørdage og søn- og helligdage i tidsrummet kl. 09.00 – 18.30.

- 1.15 3 af løbsarrangementerne skal afholdes i sammenhæng med de lørdage, hvor der i forvejen er planlagt træningskørsel.

- 1.16 Der må højst afholdes ét løbsarrangement i skolernes sommerferie.

- 1.17 Løbsarrangementerne skal som hovedregel planlægges for ét år ad gangen.

- 1.18 Orientering om åbningstider og løbsarrangementer skal sendes direkte til banens nærmeste naboer.

- 1.19 Ved flytning af et løbsarrangement skal banens nærmeste naboer orienteres direkte senest 14 dage inden løbets afholdelse.
- 1.20 Det er tilladt at udleje banen til ikke-støjende aktiviteter som f.eks. kørsel med BMX-cykler, indregistrerede firehjulstrækkere (ikke støjende), "overlevelsesture", hundeopvisning og lignende.

## 2.0 Luftforurening

- 2.1 Driften må ikke give anledning til støvgener uden for banen. Baneafsnit, der kan afgive støv, skal i tørre perioder overvandes umiddelbart før kørsel.
- 2.2 Driften må ikke give anledning til lugtgener uden for banen, som efter tilsynsmyndighedens opfattelse er væsentlige.

## 3.0 Støj

- 3.1 Ved træningskørsel skal følgende fastsatte støjkrav overholdes. Grænseværdier for støjbelastningen hos nærmeste ejendomme, bestemt som "Miljømåling – ekstern støj" er fastsat til:

Mandag - fredag	kl. 09.00 - 18.00	55 dB(A)
Mandag - fredag	kl. 18.00 - 20.00	55 dB(A)
Lørdag	kl. 09.00 - 14.00	55 dB(A)

Støjbelastningen  $L_r$  målt som det energiækvivalente, korrigerede A-vægtede lydtryksniveau.

- 3.2 Højtaleranlæg må kun benyttes ved løbsarrangementer.

## 4.0 Spildevand

- 4.1 Sanitært spildevand skal ledes til opsamlingsbeholder, der tømmes i overensstemmelse med de til enhver tid gældende kommunale retningslinier.

## 5.0 Olie, kemikalier og affald

- 5.1 Brændstof, olie og kemikalier samt affaldsprodukter herfra skal opbevares på en plads, der er overdækket, sikret mod påkørsel og med tæt belægning, der kan modstå de pågældende stoffer. Opbevaringspladsen skal sikres med opkanter eller alternativt en kumme, der kan rumme indholdet af den største beholder med flydende indhold. Alternativt en dobbeltbeholder, hvor stofferne opbevares i den inderste beholder, og evt. spild opsamles i den yderste beholder.



- 5.2 Håndtering af brændstof, olie og kemikalier samt affaldsprodukter herfra og påfyldning af brændstof og olie må kun ske i områder med en tæt belægning, der kan modstå de pågældende stoffer, og hvor der ikke kan ske spild til afløb og jord, f.eks. på en spildbakke, som er i stand til at rumme den mængde af olie, brændstof eller kemikalier, der håndteres.
- 5.3 Opbevaringspladsen skal være aflåst udenfor åbningstiden.
- 5.4 Spild af brændstof, olie og kemikalier skal straks opsamles. Alt opsamlet spild, incl. opsamlingsmaterialet, skal opbevares og bortskaffes som farligt affald. Der skal til enhver tid forefindes opsugningsmateriale.
- 5.5 Reparation og vedligehold af køretøjer må kun foregå på arealer med en tæt belægning, der kan modstå brændstof, olie, kølervæske m.v., eller på en spildbakke, der kan rumme den mængde væske, der håndteres.
- 5.6 Affaldet skal håndteres i overensstemmelse med de til enhver tid gældende kommunale affaldsregulativer.

Olie- og kemikalieaffald skal opbevares, transporteres og afleveres efter de til enhver tid gældende bestemmelser herom. Der henvises p.t. til bekendtgørelse nr. 619 af 27. juni 2000 om affald.

## 6.0 Vaskeplads

- 6.1 \*Vaskepladsen skal indrettes som et lukket recirkulationsanlæg uden nogen form for udledning. Bunden skal være tæt for gennemsivning.
- 6.2 \*Vaskepladsen skal indrettes og drives som beskrevet under afsnittet Miljøteknisk beskrivelse. 6 m bredt sandfang, støbt plads med 20 cm opkant
- 6.3 \*Tømning af overskydende vaskevand, sand, olie m.m. skal ske i henhold til de gældende regler.

OBS: tømnings - dokumentation

## 7.0 Tilsyn

- 7.1 Tilsynsmyndigheden er Vestsjællands Amt indtil 31. december 2006. Derefter er tilsynsmyndigheden Slagelse Kommune.

### Egenkontrol af støjemission

- 7.2 Kørslen på banen skal registreres på en sådan måde, at det til enhver tid er muligt at dokumentere, at den samlede kildestyrke på 135,3 dB er overholdt jf. vilkår 1.8. Registreringen skal som minimum omfatte dato, tidspunkt, antal kørere, køretøjstyper samt navn på den, der har foretaget registreringen.

**Krav fra tilsynsmyndigheden om yderligere kontrolmålinger og analyser**

- 7.3 Når vilkår i øvrigt er overholdt, kan tilsynsmyndigheden maksimalt anmode Midtsjællands Sports Motorklub om at lade udføre og bekoste målinger, analyser og beregninger af støj én gang årligt.

Som kriterium for anmodningen skal der foreligge forhold, som tilsynsmyndigheden kan begrunde med, at disse afviger fra, hvad Midtsjællands Sports Motorklub har oplyst i forbindelse med behandlingen af den reviderede miljøgodkendelse (afvigelse fra godkendelsesgrundlaget).

**Udførelse af kontrol**

- 7.4 Ved en måling forstås det måleprogram, som er nødvendigt for at fastslå, om et vilkår er overholdt. Antallet af målinger, målingernes varighed og tilhørende analyseprogram fastlægges efter aftale med tilsynsmyndigheden.

Alle målinger skal udføres efter standardiserede metoder af autoriseret/akkrediteret laboratorium efter aftale med tilsynsmyndigheden.

**8.0 Rapportering**

- 8.1 Resultatet af målinger/ beregninger fremsendes kommenteret til tilsynsmyndigheden straks, de foreligger, og senest 2 måneder efter måledagen.

Driftsforholdene og andre relevante forhold i relation til målingerne skal beskrives ved førstegangskontrollen og øvrige målinger og beregninger.

Der fremsendes endvidere en redegørelse ved eventuelle vilkårsoverskridelser.

- 8.2 Rapportering af egenkontrol aftales ved første tilsyn efter at godkendelsen er meddelt.

## Miljøteknisk beskrivelse

### 1. Præsentation af virksomheden

Motorsportsbanen "Slotsbjergbybanen" er miljøgodkendt i 1980 til træning med motocross motorcykler. Banen ligger på adressen Jættehøjvej 8b, 4200 Slagelse, og er placeret i en nedlagt grusgrav. Bunden af banen er nedgravet ca. 2,0-7,5 m i forhold til det oprindelige terræn. Den ca. 1,7 km lange bane er anlagt med omkring 14 sving og 11 hop. Hoppene har forskellige højder – op til ca. 5,5 m over bunden af grusgraven.

### 2. Beskrivelse af produktionen

Der er træning på banen hver anden lørdag samt hver torsdag. Lørdagstræningen er ændret, så den fremover sker fra kl. 9-14. Tidligere var der træning om lørdagen til sidst på eftermiddagen. I skolernes sommerferie er lørdagstræningen indstillet. I de 5 lyseste måneder af året er torsdagstræningen fra kl. 16-20. Fremover er torsdagstræningen udvidet med, at der resten af året kan trænes om torsdagen fra kl. 9-18. Træningen foregår som hovedregel sådan, at der for hver træningstime køres i 3 x 20 minutter med tre forskellige typer motorcykler. Den gennemsnitlige køretid for hvert hold er omkring 13 minutter ud af de tildelte 20 minutter.

Der er op til 5 løbsarrangementer i løbet af året. Løbsarrangementerne er enten træningsløb (klubkonkurrencer) eller organiserede løb med et større antal køretøjer fra forskellige klubber.

### 3. Miljøtekniske forhold

**Vaskeplads** (miljøgodkendt 30. november 2001)

Miljøteknisk beskrivelse jf. godkendelse af 30. november 2001:

"Anlægget udformes som et lukket recirkulations anlæg, hvor vaskevandet genbruges. Spædevand tappes fra den almindelige vandforsyning i området.

Anlægget består af en 6 m lang rist anlagt på en flade bestående af SF sten. Rensningen af motorcyklerne sker ved højtryksrensning. Efter brug ledes vandet via sandfang til en olieudskiller og videre til en 2500 l jordtank, hvorfra det genbruges.

Projektet udføres af autoriseret kloakmester.

Administration af anlægget sker ved møntindkast inden brug.

Tømning af rist, sand- og olieudskiller sker efter gældende regler i kommunen.

For at kunne styre bidrag fra regn- og overfladevand hæves pladsen ca. 10 cm i forhold til det omgivende terræn.

Herudover har MSM efterfølgende oplyst, at man i stedet for at have en fast overdækning med sider over vaskepladsen rejser et telt med fast tag, når vaskepladsen bruges. Teltet nedtages når trænings- og stævnearrangementer afsluttes.”

Øvrige forhold er beskrevet i bilag 1: Generelle oplysninger.

## Amtets vurdering

Slotsbjergbybanen blev miljøgodkendt i 1980. I 1989 meddelte Vestsjællands Amt en ny miljøgodkendelse, der samlede alle meddelte vilkår, vilkårsændringer og -præciseringer siden 1980. I 2001 blev der meddelt miljøgodkendelse til vaskeplads. Den reviderede miljøgodkendelse erstatter alle hidtidige miljøgodkendelser, idet vilkårene vedrørende vaskepladsen er overført.

### Baggrund

Efter henvendelser fra naboer til banen om støjgener, bad amtet i 2003 klubben om at dokumentere støjforholdene. I februar 2004 fik klubben lavet en "Miljømåling - ekstern støj". Målingen viste, at støjpåvirkningen hos de nærmeste naboer Jættehøjvej 6, 10 og 12 var 56-59 dB. I miljøgodkendelsen fra 1989 var der ikke fastsat vilkår om støjgrænser, men det påviste niveau ville være en overskridelse af de vejledende grænseværdier. Der blev i marts 2003 foretaget supplerende målinger, hvor man undersøgte støjdæmpende virkninger af dels en retablering af beplantningen på Rævehøj og dels etablering af 5 meter henholdsvis 6 meter høje støjvolde ved banens klubhus. Konklusionen var, at beplantningen ikke dæmpede støjbelastningen, mens støjvoldene ville kunne dæmpe omkring 1 dB henholdsvis 2 dB ved Jættehøjvej 6, 10 og 12. Man undersøgte samtidigt virkningen af en støjvold langs hele østsiden af banens sydlige del. Den ville heller ikke have målbar effekt. Omkostningerne ved at etablere støjvoldene ved klubhuset var for store i forhold til den begrænsede dæmpning på 1-2 dB. Derfor blev planerne om jordvoldene ikke gennemført.

Amtet foretog i oktober 2004 en høring hos beboerne i Jættehøjvej 6, 10 og 12. De blev opfordret at udtale sig om, hvordan de oplevede banens aktiviteter. To af de adspurgte svarede, at de til daglig ikke oplevede gener fra banen. Den ene af de to udtrykte ønske om, at banens aktiviteter ikke lægges ved højtider eller i ferier, samt at banen indstiller kørslen ved ugunstige vindforhold. Den tredje af de adspurgte nævnte, at man oplevede væsentlige støjgener, især udendørs ved vestlig vindretning.

### Revideret miljøgodkendelse

I 2005 udsendte Miljøstyrelsen en ny vejledning "Støj fra motorsportsbaner" (vejl. nr. 2, 2005), og der blev i juni 2005 udsendt en bekendtgørelse, der fastsætter standardvilkår for motorsportsbaner (Bek. nr. 622 af 23. juni 2005). Med udgangspunkt heri, har amtet revideret Slotsbjergbybanens miljøgodkendelse og samtidigt fastsat vilkår for støj.

Midtsjællands Sports Motorklub har ændret Slotsbjergbybanen i forhold til det oprindelige forløb. Der er planlagt jordvolde fem steder langs banesporet, dels af sikkerhedsmæssige årsager og dels for at begrænse støjemissionen. Der er i 2006 foretaget en "Miljømåling - ekstern støj" efter de retningslinier, der er angivet i den nye vejledning. Forudsætningerne for støjberegningerne er en nøj-

agtig opmåling af banen. Opmålingen af banen er fortaget af en landinspektør. De nævnte jordvolde langs banens forløb indgår også i beregningerne. Referencepunkterne er de samme som ved støjmålingerne i 2004, dvs. Jættehøjvej 6, 10 og 12. Målingen viser, at støjpåvirkningen hos de tre adresser er 52-55 dB, når jordvoldene langs banens forløb er etableret. Det er 55 dB ved Jættehøjvej 6 og 10, samt 52 dB ved Jættehøjvej 12.

Grænseværdien for støj er i vilkår 3.1 fastsat til 55 dB for al træningskørsel. Det svarer til de vejledende grænseværdier i dagtimerne, mens det er en lempelse i forhold til de vejledende støjgrænser for træningskørsel i aftentimerne. I vejledningen er der angivet mulighed for at vurdere støjkravene for ældre baner lempeligere end for nye baner. Ifølge vilkår 1.12 er størstedelen af kørslen lagt i dagtimerne. I ugens fem første dage ligger "dagtimerne" i tidsrummet kl. 9-18, mens om lørdagen ligger "dagtimerne" i tidsrummet kl. 9-14. Der er hidtil i perioden 15. april – 15. september trænet én dag (torsdag) kl. 16-20, dvs. 2 dagtimer og 2 aftentimer. Denne træning fortsættes. Træningskørslen hver anden lørdag er hidtil foregået kl. 13-17, dvs. 1 dagtime og 3 aftentimer. Lørdagstræningen er flyttet, så den kun foregår i dagtimerne kl. 9-14. Træningskørsel i aftentimer er således i den reviderede godkendelse begrænset til 2 timer fra kl. 18-20, en hverdag om ugen i perioden 15. april – 15. september.

Klubben har ønsket at udvide træningen med 1 dag om ugen. Amtet har vurderet, at træning 3 gange på en uge vil være for stor aktivitet. I stedet for er der givet mulighed for træningskørsel på torsdage (eller en anden fastsat dag mellem ma-fr) i perioden 15. september – 15. april.

Træningskørslen er således for et helt år:

15. april – 15. september: hver torsdag kl. 16-20 + hver anden lørdag kl. 9-14 (dog ikke i skolernes sommerferie).

15. september – 15. april: hver torsdag kl. 9-18 + hver anden lørdag kl. 9-14.

Det er amtets vurdering, at træningskørslen de 5 måneder hen over sommermånederne er forbedret, idet lørdagstræningen nu udelukkende foregår i dagtimerne. Iflg. vejledningen vil støjkrav for nye baner være 55 dB i dagtimerne og 50 dB i aftentimerne, hvis der er to træningsdage på banen om ugen. På Slotsbjergbybanen er der træningskørsel to dage hver anden uge og én dag de øvrige uger. Da det drejer sig om en ældre bane, vurderer amtet, at det er i orden at lempe støjkravet med 5 dB i aftentimerne, fordi der kun er tale om 2 timers aftentræning en dag om ugen i 5 måneder om året. Amtet vurderer, at træningen om torsdagen (eller en anden fast dag mellem ma-fr) i dagtimerne i de 7 måneder hen over vinterperioden vil udgøre en mindre betydelig gene i den periode, hvor udenørs ophold er begrænset. Der vil således også i den periode være træningskørsel to dage hver anden uge og én dag de øvrige uger.

I "Miljømåling – ekstern støj" fra oktober 2006 er målingen foretaget på grundlag af en kortlægning af træningskørslen, som den normalt foregår og med dygtige køreere – de støjer mest. På det grundlag er der beregnet en samlet kildestyrke i løbet af en træningstime. Når denne kildestyrke er overholdt, vil støjgrænserne være overholdt. Der er i godkendelsen vist den sammensætning af kørsel og køretøjer, der er grundlag for beregningen af kildestyrken. Der er i godkendelsen også givet mulighed for at ændre sammensætningen, såfremt den resulterende kildestyrke fortsat overholder vilkår 1.08. Amtet vurderer, at det er muligt for klubben at styre kørslen, så kildestyrken og dermed støjkravene er overholdt.

Der må hvert år planlægges op til 5 løbsarrangementer på Slotsbjergbybanen. Et arrangement kan afvikles over én eller to dage, dvs. at løb kan forekomme i 5-10 dage hvert år. Der er ingen støjkrav

i forbindelse med løbsarrangementer. Jf. vejledningen er det antallet, der kan reguleres. Klubben har søgt om 7 løbsarrangementer om året, hvilket amtet ikke har imødekommet. Hidtil har der været tilladelse til at arrangere løb 7 dage om året. Amtet har vurderet, at 5 arrangementer kan accepteres med den fleksibilitet, at de kan vare 1 eller 2 dage, dog således at 3 ud af de 5 tilladte løbsarrangementer skal arrangeres i sammenhæng med de lørdage, der ellers ville være træningskørsel. Hvis et løbsarrangement overholder vilkårene for træningskørsel med hensyn til både tidspunkt og støjkrav, kan de betragtes som træningskørsel jf. vejledningen. Der er fastsat vilkår om, at højtaleranlæg kun må bruges ved løbsarrangementer.

Amtet har forholdt sig til de emner omkring støj, som de nærmeste naboer pegede på ved høringen i 2004.

1. Ønske om hensyn til ferier og højtider: Som nævnt er "aftentræning" om lørdagen flyttet til "dagtræning". Og lørdagstræningen er helt indstillet i skolernes sommerferie. Der er dog tilladelse til ét løbesarrangement i skolernes sommerferie. Der er ikke fastsat vilkår om at friholde alle højtider for løbsarrangementer. Det er almindelig praksis i klubben, at man så vidt muligt friholder højtider for arrangementer, men man har behov for fleksibilitet, da visse løbsarrangementer skal koordineres med andre klubber og Danmarks Motor Union (DMU). Der er vilkår om, at klubben skal orientere de nærmeste naboer om træningsdage og løbsarrangementer for et år ad gangen. Da denne praksis har fungeret tilfredsstillende, vurderer amtet, at det er hensigtsmæssigt, at den fortsætter sådan.

2. Indstilling af kørsel under særlige vindforhold: Der er ikke stillet vilkår om at indstille kørslen under særlige vindforhold. Det vil være vanskeligt at administrere og håndhæve et sådant vilkår. Der er fastsat vilkår om, at klubben skal sikre, at den fastsatte kildestyrke for banen overholdes. Og når det sker, så vil banen overholde støjkravene, der ligger tæt op ad de krav, man i dag vil stille til nye baner. Det generelt sådan ved motorsportsbaner, at selv om støjkravene følger de nyeste retningslinier og er overholdt, vil træning på en bane normalt kunne høres, og vil ind imellem kunne opleves generende ved særlige vindretninger.

3. Væsentlige støjgener, især udendørs ved vestlig vindretning: Forholdet vedrørende vindretningen er nævnt under pkt. 2. Lørdagstræningen er flyttet til et mere gunstigt tidspunkt, så den slutter kl. 14 mod tidligere kl. 17. Klubbens ønske om en udvidelse af træningen til en dag mere om ugen er ikke imødekommet. Derimod er der givet mulighed for, at klubben kan træne om torsdagen (eller en anden fastsat dag mellem ma-fr) i perioden 15. september – 15. april. I den periode er udendørs ophold begrænset. De planlagte jordvolde fem steder langs banesporet vil desuden have en dæmpende virkning, og der er fastsat vilkår om, at de skal være etableret senest 1. maj 2007.

### **Sammenfatning**

Slotsbjergbybanen vil senest 1. maj 2007 være indrettet med jordvolde fem steder langs banesporet, så der generelt udsendes mindre støj. Støjbelastningen, beregnet ved Jættehøjvej 6, 10 og 12, vil være reduceret til 52-55 dB. Træningskørslen er fastsat til maksimalt 2 dage hver anden uge og 1 dag de øvrige uger. Lørdagstræningen er flyttet til at foregå i dagtimer før kl. 14, og den er helt indstillet i skolernes sommerferie, så der kun trænes én dag om ugen. Klubben må afholde op til 5 løbsarrangementer om året. Amtet har fastsat de samme støjkrav i dagtimerne, som man vil stille til nye baner, mens støjkravet er lempet 5 dB i de 2 aftentimer om ugen, der trænes fra 15. april til 15. september. Grænseværdien for støjbelastningen hos de nærmeste naboer er således 55 dB under al træningskørsel. Det er amtets vurdering, at det er muligt for klubben at overholde dette samt de øvrige vilkår i miljøgodkendelsen.

## Generelle oplysninger om Midtsjællands Sports Motorklub Motorsportsbanen "Slotsbjergbybanen"

Der skal fastsættes støjvilkår for Slotsbjergbybanen, og i den forbindelse skal Vestsjællands Amt revidere Slotsbjergbybanens miljøgodkendelse, der er fra 1989. Nedennævnte oplysninger er givet af banens motocrossformand Jesper Rasmussen. Nøgleord til oplysningerne stammer fra afsnit 4 i bekendtgørelse om ændring af godkendelsesbekendtgørelsen (Bek. nr. 622 af 23. juni 2005). Afsnit 4 handler om krav til ansøgning samt standardvilkår for motorsportsbaner.

(10. november 2006, Lone Korsbæk, Natur&Miljø)

### A. Oplysninger om ansøger og ejerforhold

#### **1) Ansøgers navn, adresse, telefonnummer.**

Midtsjællands Sports Motorklub ved motocrossformand Jesper Rasmussen,  
Rennebjergvej 39, 4230 Skælskør.

#### **2) Banens navn, adresse, matrikelnummer og CVR- og P-nummer.**

Slotsbjergbybanen, Jættehøjvej 8b, Slots Bjergby, 4200 Slagelse, matr. nr. 17-f, 17-g,  
18-a og 18-e, Slots-Bjergby by, Slots-Bjergby, Hashøj Kommune. Har ikke cvr-nr.

#### **3) Navn, adresse og telefonnummer på ejeren af ejendommen, hvor banen ligger eller ønskes anlagt, hvis ejeren ikke er identisk med ansøgeren.**

Slotsbjergbybanen ApS, Ahornvej 18, 4180 Sorø, CVR. nr. 83199210

#### **4) Eventuel kontaktperson til banen: Navn, adresse, telefonnummer.**

Motocrossformand Jesper Rasmussen, Rennebjergvej 39, 4230 Skælskør, tlf.: 24299457



## B. Beskrivelse af det ansøgte projekt

**5) Kort beskrivelse af det ansøgte projekt (type af bane). Angivelse af, om der er tale om nyanlæg, fysiske udvidelser eller driftsmæssige udvidelser eller ændringer af en bestående bane.**

Motorsportsbanen bruges til kørsel med motocrossmotorcykler. Baneforløbet er ændret i forhold til tidligere godkendt bane, og der etableres volde bestemte steder, dels af hensyn til sikkerheden og dels af hensyn til støjemissionen.

**6) Hvis der er tale om et midlertidigt projekt, skal det forventede ophørstidspunkt anføres.**

Der er tale om et permanent projekt.

**7) Planlagt anvendelse af banen:**

**- Omfang af træningskørsel (typer eller klasser af køretøjer, forventet antal som kører samtidig, træningstider). Foregår der flere typer af motorsport på den samme bane, skal der gøres rede for alle aktiviteterne.**

Der søges om træningskørsel efter følgende skema:

1. januar – 15. april:	1 hverdag (ma-fr): kl. 09-18
15. april – 15. september:	1 hverdag (ma-fr): kl. 16-20
15. september – 31. december:	1 hverdag (ma-fr): kl. 09-18

Hele året udenfor skolesommerferien:	hver anden lørdag: kl. 09-14
I skolesommerferien:	lukket om lørdagen.

Træningskørslen vil foregå med følgende typer af køretøjer: Mini (motocross 80 ccm), Maxi (motocross 125 ccm, 250 ccm, 500 ccm og 4-takt) samt Sidevogn (motocross 500 ccm med sidevogn). Der køres 3 x 20 minutter pr. time med følgende antal køretøjer: 15 Mini, 20 Maxi og 10 Sidevogn. Maxigruppen er fordelt således: 6 stk. 125 ccm + 5 stk. 250 ccm + 5 stk. 500 ccm + 4 stk. 4-takt.

Den nævnte fordeling af køretøjer på 1 times træningskørsel danner grundlag for den Miljømåling for ekstern støj, der er foretaget af DanAkustik i oktober 2006.

**- Omfang af planlagte løb eller konkurrencer i weekends (antal pr. år, type, tidsrum).**

Motorklubben har brug for at kunne afholde 7 løbsarrangementer pr. år. Løbsarrangementer finder normalt sted på lørdage/søndage/skæve helligdage og kan afvikles som enkeltarrangementer eller i form af løbsweekends. Der afholdes højst ét løbsarrangement i skolernes sommerferie. Løbsarrangementerne kan bedst afvikles, når der må køres på banen i tidsrummet 09.00 - 18.30.

**- Oplysninger om evt. andre aktiviteter på banen eller i tilknytning til den (f.eks. udlejningskørsel, køreteknisk undervisning, værksted).**

Motorklubben vil gerne udleje banen til ikke-støjende aktiviteter som f.eks. kørsel med BMX-cykler, indregistrerede firehjulstrækkere (ikke støjende), overlevelsesture, hundeopvisning eller lignende.

**8) Oplysninger om til- og frakørselsforhold. Ved baner med publikum oplyses om parkeringsmuligheder for publikum samt til- og frakørselsforhold herfor.**

Til og frakørsel foregår ad Jættehøjvej. Der er indrettet p-pladser, markeret med lave bomme, der sikrer en optimal udnyttelse af parkeringsarealet. Ved løbsarrangementer med publikum udvides parkeringsarealet med en tilstødende mark, der lånes til formålet.

### C. Oplysninger om etablering

**9) Oplysning om, hvorvidt det ansøgte kræver bygningsmæssige udvidelser eller ændringer.**

Der etableres fem støjvolde af jord på særlige steder langs banesporet. Placeringen af støjvoldene fremgår af bilag 2 i DanAkustiks rapport over Miljømåling – Ekstern støj af 12. oktober 2006. Vestsjællands amt har den 16. juli 2004 meddelt den nødvendige dispensation efter naturbeskyttelsesloven. Dispensationen gælder i tre år.

**10) Forventede tidspunkter for start og afslutning af bygge- og anlægsarbejder og for start af banen. Hvis ansøgningen omfatter planlagte udvidelser eller ændringer, jf. lovens § 36, oplyses tillige den forventede tidsmæssige horisont for disse.**

Støjvoldene etableres langs banesporet senest 1. maj 2007.

### D. Oplysninger om banens placering

**11) Oversigtsplan i passende målestok (f.eks. 1:4.000), som viser banens placering, og er forsynet med nordpil og indtegnnet målestok.**

Oversigtsplan over banens forløb fremgår af DanAkustiks rapport over Miljømåling – ekstern støj af 12. oktober 2006. Desuden har landinspektør Flemming Pade, Slagelse foretaget en opmåling og kotesat både banen og banens skrænter i tegning af 6. oktober 2006.

#### **12) Redegørelse for banens lokaliseringsovervejelser.**

Banen er placeret i en nedlagt grusgrav på det samme areal, som er omfattet af den hidtil gældende godkendelse. Bunden af banen er nedgravet ca. 2,0 – 7,5 m i forhold til det oprindelige terræn. Den ca. 1,7 km lange bane er anlagt med omkring 14 sving og 11 hop. Hoppene har forskellige højder – op til 5,5 m over bunden af grusgraven.

#### E. Tegninger over banens indretning

**13) Den tekniske beskrivelse, jf. punkt 5 - 8, skal ledsages af tegninger, som i relevant omfang viser:**

**- Placering af alle baner og evt. bygninger på ejendommen.**

Se tegning (bilag 2)

**- Placering af ryttergård eller tilsvarende samt områder, hvor der foregår vedligeholdelse, reparation eller påfyldning af olie eller brændstof. Befæstede arealer skal vises, og banens overflade (jord, grus eller asfalt) anføres.**

Se tegning (bilag 2)

#### F. Oplysninger om forurening og forureningsbegrænsende foranstaltninger

##### Støj

**14) Beregning af støjniveauet ved de nærmeste og mest belastede boliger, udført som »Miljømåling - ekstern støj«, jf. bekendtgørelse nr. 637 af 30. juni 1997 om kvalitetskrav til miljømålinger udført af akkrediterede laboratorier, certificerede personer m.v. Hvis der er tale om flere typer af støj, f.eks. støj fra motorsport, støj fra udlejningskørsel, støj fra parkeringsarealer, skal hver type af støj beregnes for sig. Desuden skal støjberegningerne vise udstrækningen af støjkonsekvensområdet. Eventuelle støjdæmpende foranstaltninger skal anføres (ud over støjvolde og -skærme, som er nævnt i punkt 13).**

DanAkustik har i oktober 2006 foretaget en støjberegning og afrapporteret resultaterne i den tekniske rapport: "Midtsjællands Sports Motorklub, Miljømåling – ekstern støj" af 12. oktober 2006. Udgangspunktet for beregningerne er dels en ny opmåling af banen og en træningstime, der er sammensat som angivet under punkt 7.

**15) Ansøger skal oplyse om mulighederne for at benytte de mest effektive lyddæmpere eller de mindst støjende typer af køretøjer.**

Klubben følger DMUs krav, og DMU kontrollerer at kravene er overholdt.

## Spildevand

**30) Hvis der søges om tilladelse til at aflede spildevand, skal virksomheden udarbejde en spildevandsteknisk beskrivelse.**

Der søges ikke om tilladelse til at aflede spildevand. Der er sandfang og olieudskiller i tilknytning til vaskepladsen, men der er ikke afløb – vandet recirkuleres. Sanitært spildevand opsamles i tanke (1 x 10.000 liter og 2 x 4.000 liter), der tømmes efter kommunens gældende regler.

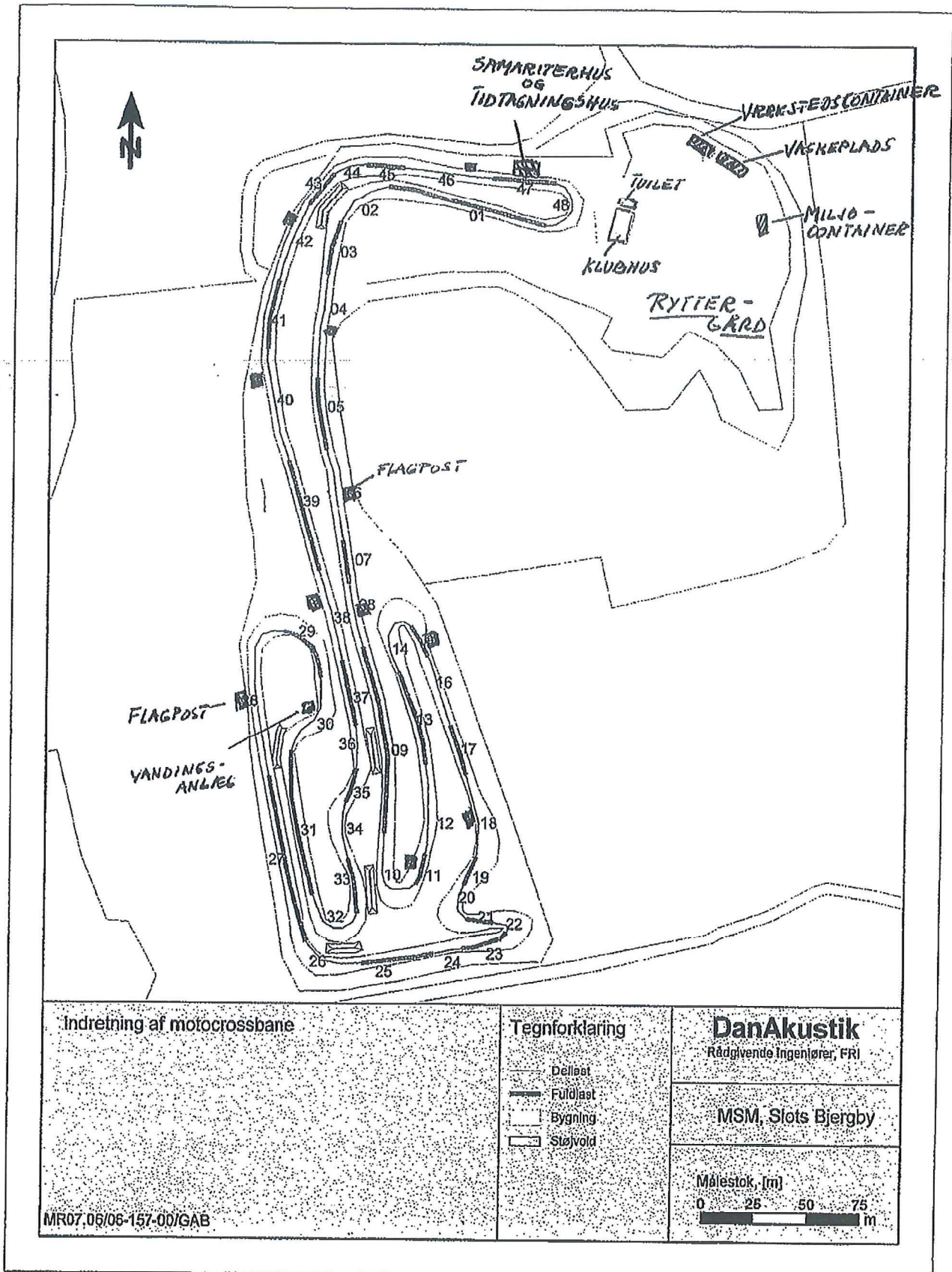
**31) Oplysning om, hvorvidt spildevandet skal afledes til kloak eller udledes direkte til vandløb, søer eller havet eller andet. Ansøgning om tilslutning til offentligt spildevandsanlæg indsendes særskilt til kommunen, jf. miljøbeskyttelseslovens § 28.**

Ikke aktuelt, jf. punkt 30.

## G. Forslag til vilkår om egenkontrol

**32) Ansøgers forslag til egenkontrollvilkår for så vidt angår støj, herunder til protokol over træningsaktiviteter. Forslag til kontrol af køretøjernes støjudsendelse.**

Se vedlagt protokolskema (bilag 3). Det overvejes at udbygge egenkontrollen med et elektronisk regneark, der fortløbende udregner den aktuelle samlede kildestyrke. Dette vil gøre det nemmere at justere på køretider og køretøjstyper indenfor kravet til den samlede kildestyrke på 135,3 dB.



Dato \_\_\_\_\_ Træningsleder \_\_\_\_\_ Kantine \_\_\_\_\_

### Bilag 3

Navn Licens nr. mx klasse MSM Anden Tr.Kort Beløb

1.							
2.							
3.							
4.							
5.							
6.							
7.							
8.							
9.							
10							
11							
12							
13							
14							
15							
16							
17							
18							
19							
20							
21							
22							
22							
23							
24							
25							
26							
27							
28							
29							
30							
31							
32							
33							
34							
35							
36							
37							
38							
39							
40							
41							
42							
43							
44							
45							
46							
47							
48							
50							
							Beløb i alt på denne siden =



Miljø og natur  
Dahlsvej 3  
4220 Korsør

Tlf : 58 57 36 00

teknik@slagelse.dk  
www.slagelse.dk

Midtsjællands Sports Motorklub  
Ahornvej 18  
4180 Sorø  
Att. Svend Panse

## "Slotsbjergbybanen" Ændring af vilkår med bl.a udvidelse af træningsdage

Slagelse Kommune meddeler hermed miljøgodkendelse til MSM's ansøgning om udvidelse og ændring af kørselstider og løb samt typer af køretøjer.

Miljøgodkendelsen meddeles efter § 41b i Miljøbeskyttelsesloven<sup>1</sup> med følgende ændrede vilkår i miljøgodkendelsen af 20. november 2006.

11. maj 2011  
Sagsid : 2010-330-91001

Kontaktperson:  
Jette Jungsberg

Dir tlf : 58 57 33 77

### Afgørelse

#### Vilkår 1.7

Ændres fra

"Banen må benyttes til kørsel med motocross motorcykler af grupperne mini, maxi og sidevogn."

Grupper	Køretøjstyper eller klasser, jf. Miljøstyrelsens vejl. Nr. 2, 2005 om "Støj fra motorsportsbaner", bilag 1
Mini	Motocross 80 ccm
Maxi	Motocross 125 ccm Motocross 250 ccm Motocross 500 ccm Motocross, 4-takt
Sidevogn	Motocross 500 ccm m. sidevogn

Ændres til

"Banen må benyttes til kørsel med MRC biler, LUKS Cross kl. 2, 3 og 4 samt Motocross motorcykler af grupperne mini, maxi og sidevogn."

Grupper	Køretøjstyper eller klasser, jf. Miljøstyrelsens vejl. Nr. 2, 2005 om "Støj fra motorsportsbaner", bilag 1
MRC biler <sup>2</sup>	1:6, 3 kammer
	1:8 og 1:10 nitro
	El-biler

<sup>1</sup> Miljøministeriets lovbekendtgørelse nr. 879 af 26. juni 2010 om miljøbeskyttelse

<sup>2</sup> Ifølge DAR støjrapport af 17. juni 2010



LUKS Cross	kl. 2
	kl. 3 og 4
Motocross mini	80 ccm
Motocross maxi	125 ccm 250 ccm 500 ccm 4-takt
Motocross sidevogn	500 ccm m. sidevogn

### Vilkår 1.8

Ændres fra

"Det samlede totale A-vægtede kildestyrke,  $L_{wa}$ , for en træningstid må højest være 135,3 dB."

Ændres til

"Det samlede totale A-vægtede kildestyrke,  $L_{wa}$ , for en træningstid i dagperioden må højest være 129,2 dB, jf. vilkår 1.11.

+ aften

NMK

"Det samlede totale A-vægtede kildestyrke,  $L_{wa}$ , for en træningstid i aftenperioden må højest være 129,8 dB jf. vilkår 1.11."

### Vilkår 1.9

Ændres fra

"Vilkår 1.8 er overholdt, når hver af grupperne Mini, Maxi og Sidevogn i nedenstående skema får tildelt 20 minutter hver indenfor 1 træningstime, og således, at gruppen Maxi sammensættes som vist i skemaet.

Grupperne	Mini	Maxi	Sidevogn
Type	Antal	Antal	Antal
Motocross 80 ccm	15		
Motocross 125 ccm		6	
Motocross 250 ccm		5	
Motocross 500 ccm		5	10
Motocross, 4-takt		4	
	15	20	10

Ændres til

"Vilkår 1.8 er overholdt, når kørslen på banen registres på en sådan måde, at støjemissionen til enhver tid kan dokumenteres. Registreringen gennemføres ved anvendelse af et regnearkbaseret værktøj, der løbende over en time kombinerer overvågningen af niveauet af den akkumulerede kildestyrke med muligheden for mest mulig fleksibel anvendelse af baneanlægget ift. inddeling af køretid, gruppeopdeling og skift mellem køretøjstyper.



Regnearket skal benytte Miljøstyrelsens kildestyrker angivet i Vejledning om ekstern støj fra motorsportsbaner<sup>3</sup>

Side 3/10

Senest 1 måned fra godkendelsesdato skal virksomheden fremsende et revideret regneark samt en instruks for registrering, der sikrer overholdelse af vilkår 1.8, til godkendelse hos Slagelse Kommune. Fremadrettet skal ændringer i regnearket og driftsinstruks godkendes af Slagelse Kommune inden ibrugtagning.

### Vilkår 1.11

Ændres fra

Banen må benyttes til træningskørsel på følgende tidspunkter

Periode	DAG timer		AFTEN timer	
01.01 - 15.04	1 fast hverdag om ugen	Kl. 09 - 18		
15.04 - 15.09	1 fast hverdag om ugen	Kl. 16 - 18	Samme aften	Kl. 18-20
15.09 - 31.12	1 fast hverdag om ugen	Kl. 09 - 18		
Hele året, undtaget i skolernes sommerferie	Hver anden lørdag	Kl. 09 - 14		

Ændres til

"Banen må benyttes til træningskørsel på følgende tidspunkter.

Periode	DAG timer		AFTEN timer	
01.01 - 31.12 Undtaget helligdage og 3 sammenhængende uger i skolernes sommerferie	3 faste hverdag om ugen	Kl. 10 - 18	En fast aften i forlængelse af dagtræning	Kl 18-20
01.01 - 31.12 Undtaget helligdage, påskelørdag og lørdage i skolernes sommerferie	Hver lørdag. En lørdag om måneden skal holdes fri for træning og løb	Kl. 09 - 14		

Træningskørsel med MRC biler skal foregå i aftentimerne på banens startområde jf. støjrapporten af 17. juni 2010 "

### Vilkår 1.13

Ændres fra

"Banen må benyttes til 5 løbsarrangementer (løb eller konkurrencer) hvert år."

Ændres til

"Banen må benyttes til 6 løbsarrangementer (løb eller konkurrencer) hvert år. Der må ikke køres på banen i ugen op til et løbsarrangement."

### Vilkår 1.15

Ændres fra

"3 af løbsarrangementerne skal afholdes i sammenhæng med de lørdage, hvor der i forvejen er planlagt træningskørsel."

<sup>3</sup> Miljøstyrelsens vejledning nr. 2, 2005 om ekstern støj fra motorsportsbaner

Ændres til

Kørsiv

"Et løbsarrangement kan afvikles i sommerferien i de uger, hvor der i forvejen er træning."

**Vilkår 3.1**

Ændres fra

"Ved træningskørsel skal følgende fastsatte støjkrav overholdes. Grænseværdier for støjbelastningen hos nærmeste ejendomme, bestemt som "miljømåling - ekstern støj" er fastsat til:

Mandag - fredag	Kl. 09.00 - 18.00	55 dB (A)
Mandag - fredag	Kl. 18.00 - 20.00	55 dB(A)
Lørdag	Kl. 09.00 - 14.00	55 dB(A)

Støjbelastningen  $L_r$  målt som det energiækvivalente, korrigerede A-vægtede lydtryksniveau."

Ændres til

"Ved træningskørsel skal følgende fastsatte støjkrav overholdes. Grænseværdier for støjbelastningen hos nærmeste ejendomme, bestemt som "miljømåling - ekstern støj" er fastsat til:

Mandag - fredag	Kl. 10.00 - 18.00	52 dB (A)
Mandag - fredag	Kl. 18.00 - 20.00	52 dB(A)
Lørdag	Kl. 09.00 - 14.00	52 dB(A)

NMK

Støjbelastningen  $L_r$  målt som det energiækvivalente, korrigerede A-vægtede lydtryksniveau."

**Vilkår 7.2**

Ændres fra

"Kørslen på banen skal registreres på en sådan måde, at det til enhver tid er muligt at dokumentere, at den samlede kildestyrke på 135,3 dB er overholdt jf. vilkår 1.8. Registreringen skal som minimum omfatte dato, tidspunkt, antal kørere, køretøjstype samt navn på den, der har foretaget registreringen."

Ændres til

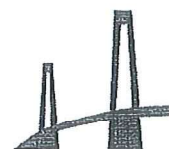
"Kørslen på banen skal registreres på en sådan måde, at det til enhver tid er muligt at dokumentere overholdelse af vilkår 1.8. Registreringen skal som minimum omfatte dato, tidspunkt, antal kørere, køretøjstype samt navn på den, der har foretaget registreringen."

Registreringer skal opbevares på motorsportsbanen i mindst 5 år. Slagelse Kommune kan til hver en tid kræve at se eller få tilsendt registreringer.

**Baggrund**

Vilkår 7.3: Vilkår vedr. støjmåling senest 1/1 - 2014 til dokumentation for overholdelse af støjgrænseværdier dvs. beregningsforudsætningerne stemmer overens med de faktiske forhold

NMK



MSM har 8. december 2010 fremsendt en revideret ansøgning om udvidelse af træningskørsel fra en hverdag og hver anden lørdag til tre hverdage og hver lørdag samt udvidelse af antallet af løb fra fem til seks.

Virksomheden ønsker at benytte udvidelsen til træning indenfor gruppen "LUKS Cross kl. 2,3 og 4", hvor Ungdomsskolen i Slagelse Kommune vil benytte dagen en gang om ugen. Samtidig ønsker MSM mulighed for at benytte banen til MRC biler i aftenperioden samtidig med motocross træning.

De væsentligste elementer for ansøgningen om flere træningsdage er ifølge virksomheden:

- Grundet øget interesse for motocross sporten i Danmark og heraf følgende øget aktivitetsniveau og efterspørgsel efter kørselsmuligheder.
- Stigende antal aktive medlemmer i MSM.
- Med de nuværende vilkår forekommer der situationer, hvor køre-re/medlemmer, der ønsker at træne, må afvises på grund af pladsmangel.
- I hele Region Sjælland eksisterer for øjeblikket kun 5 egentlige motocross baner, hvilket øger presset på disse og forstærker behovet for flere træningsdage.
- Behov for øgede mulighed for træningssamlinger, også på eliteniveau.
- Der er – især med udgangspunkt i lokalområdet – brug for tidsrum, hvor ungdomsskole aktiviteter kan afvikles på banen.

MSM er omfattet af godkendelsesbekendtgørelsen<sup>4</sup> listepunkt H201 "Udendørs motorsportsbaner og knallertbaner samt køretekniske anlæg."

### **Beskrivelse af virksomhedens produktion**

MSM er en gammel motorsportsbane, som blev miljøgodkendt første gang i 1980. Siden har Vestsjællands Amt i 1989 meddelt samlet miljøgodkendelse med efterfølgende godkendelse til vaskeplads i 2001. Den 20. november 2006 meddelte Vestsjællands Amt revision af miljøgodkendelse på baggrund af Miljøstyrelsen fastsatte standardvilkår for listepunkt H201 samt Miljøstyrelsens vejledning.<sup>4</sup>

### **Nabohøring**

Virksomhedens første udkast til miljøansøgning er sendt til Vårby Ålaug den 25. oktober 2010. Indkomne bemærkninger samt Slagelse Kommunes kommentarer fremgår af bilag 2 i afgørelsen.

### **Dialogmøde og politisk beslutning**

Teknik og Miljøudvalget holdt den 11. april 2011 et dialogmøde med repræsentanter for motorsportsbanen og Vårby Ålaug. På baggrund af mødet god-

<sup>4</sup> Miljøministeriets bekendtgørelse nr. 1757 af 22. december 2006 om godkendelse af liste virksomhed, bilag 2.

kendte Teknik og Miljøudvalget centerets forslag til vilkår med ændringer, der imødekommer Vårby Ålaug.

### **Forhold vedr. VVM-screening**

Slagelse Kommune har udarbejdet en VVM-screening i forbindelse med behandling af ansøgningen om vilkårsændringer til udvidelse af kørselstimer og løb. Denne foreligger i særskilt afgørelse af 6. maj 2011.

### **Offentliggørelse og klagevejledning**

Afgørelsen vil blive offentliggjort ved annoncering i Søndagsavisen den 14. maj 2011 sammen med kommunens afgørelse vedrørende vurdering af VVM-pligt.

Miljøgodkendelsen kan påklages til Natur- og Miljøklagenævnet af:

- Ansøgeren
- Enhver, der har en individuel, væsentlig interesse i sagens udfald.
- Sundhedsstyrelsen.
- Landsdækkende foreninger og organisationer i det omfang, de har klageret, jf. Miljøbeskyttelseslovens §§ 99 og 100.
- Lokale foreninger og organisationer, der har beskyttelse af natur og miljø eller rekreative interesser som formål, og som har meddelt kommunalbestyrelsen, at de ønsker underretning om afgørelsen.

En eventuel klage skal være skriftlig og sendes til Teknik og Miljø, Dahlsvej 3, 4220 Korsør eller e-mail [teknik@slagelse.dk](mailto:teknik@slagelse.dk). Klagen skal senest være modtaget den 14. juni 2011.

Vi sender derefter klagen videre til Natur- og Miljøklagenævnet sammen med det materiale, der er anvendt ved behandlingen af sagen.

Virksomheden vil blive underrettet, såfremt der inden klagefristens udløb indgives klage fra anden side.

Det er en betingelse for Natur- og Miljøklagenævnets behandling af din klage, at du indbetaler et gebyr til Natur- og Miljøklagenævnet. Klagegebyret er fastsat til 500 kr. for privatpersoner og 3.000 kr. for alle andre klagere, herunder virksomheder, organisationer og offentlige myndigheder.

Vejledning om gebyrordningen kan findes på Natur- og Miljøklagenævnets hjemmeside [www.nmkn.dk](http://www.nmkn.dk).

### **Søgsmål**

Opmærksomheden henledes på miljøbeskyttelseslovens § 101, stk. 1, vedrørende søgsmål. Heraf fremgår det, at såfremt det ønskes at prøve afgørelsen ved domstolene, skal sagen være anlagt senest 6 måneder efter, at afgørelsen er meddelt. Fristen for at anlægge søgsmål udløber således den 14. november 2011.

### Øvrige forhold

Der er med denne miljøgodkendelse udelukkende taget stilling til forhold i henhold til Miljøbeskyttelsesloven. Der er således ikke taget stilling til eventuel godkendelse efter anden lovgivning, f.eks. Byggeloven, Jordforureningsloven, Arbejdsmiljøloven eller Beredskabsloven.

### Grundlag for afgørelsen

- Miljøgodkendelse af 20. november 2006 med efterfølgende ændringer
- Ansøgning af 13. oktober og 8. december 2010
- DAR's støjrapport af 17. juni 2010
- Vårby Ålaug bemærkninger i notater fra den 29. og 30. oktober 2010
- DAR's beregning af samlede kildestyrker for banen af 10. februar 2011
- Mail fra Miljøstyrelsen om fortolkning af grænseværdier af 7. april 2011

Venlig hilsen



Flemming Kortsen  
Centerchef Teknik og Miljø



Jette Jungsberg  
Miljøplanlægger

### Kopi af afgørelsen sendt elektronisk til:

Embedslægeinstitutionen, [sjl@sst.dk](mailto:sjl@sst.dk)  
Danmarks Idrætsforbund, [dif@dif.dk](mailto:dif@dif.dk)  
Danmarks Naturfredningsforening [dn@dn.dk](mailto:dn@dn.dk)  
Dansk Ornitologisk Forening [odf@odf.dk](mailto:odf@odf.dk)  
Friluftsrådet [sydvest@friluftsradet.dk](mailto:sydvest@friluftsradet.dk)  
Vårby Ålaug v. Niels K. Sørensen, [nks43@hotmail.com](mailto:nks43@hotmail.com)  
Lokalrådet Hashøj Nord-Vest v. Peter Slott Hansen, [henrikslott@smilemail.dk](mailto:henrikslott@smilemail.dk)

## Slagelse Kommunes begrundelse og vurdering

### Indledning

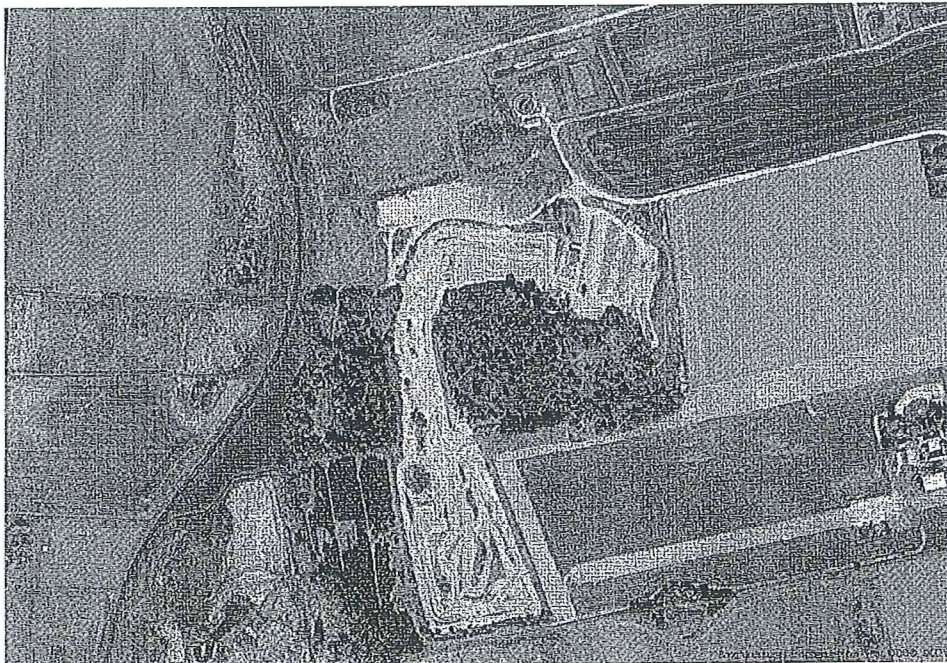
MSM har den 13. oktober og 8. december 2010 ansøgt om udvidelse af træningskørsel fra en til tre dage samt fra hver anden lørdag til hver lørdag. Derudover ansøger MSM om udvidelse af antallet af årlige løb fra fem til seks.

Virksomheden ønsker, at udvide til træning og løb indenfor gruppen "LUKS Cross", hvor Ungdomsskolen i Slagelse Kommune vil benytte banen en gang om ugen. MSM ønsker ligeledes mulighed for træning med MRC-biler.

Der vil ikke ske nogen fysiske ændringer i forbindelse med udvidelsen.

Det er Slagelse Kommunes opfattelse, at det ansøgte vil medføre øget støjgener til omgivelserne i form af flere aktivitetsdage. Det vurderes, at de ansøgte ændringer ikke vil give anledning til andre væsentlige miljøgener til omgivelserne.

Placeringen fremgår af nedenstående kortudsnit (midt på billedet).



Oversigtskort over motorsportsbanen

### Støj

#### Støjgrænser

Støj fra MSM er reguleret gennem miljøgodkendelsen. Af godkendelsens vilkår 3.1 er fastsat vilkår om max. støjgrænse hos nærmeste nabo på 55 dB i dag-

og aftentimerne. Der er endvidere fastsat vilkår i miljøgodkendelsen om anvendelsen af motorbanen, herunder anvendelsestidspunkter, max. kildestyrke, antallet af motocross ved hver træningstime og antal løbsarrangementer.<sup>5</sup>

Til grund for ansøgningen er fremsendt en støjrapport udarbejdet af Dansk Akustisk Rådgivning, som opfylder miljøstyrelsens krav til støjmåling - ekstern støj. DAR er optaget på Miljøstyrelsens liste over laboratorier, der må udføre godkendte målinger.

Det fremgår af støjrapporten, at støjbelastningen fra MSM til de nærmeste boliger er 50-52 dB (A) +/- 3 dB usikkerhed i dagperioden og 50-53 dB(A) i aftenperioden.

#### Støjen i dB(A) fra MSM ved nærmeste boliger<sup>6</sup>

Referencepunkter	DAG			AFTEN	
	Motocross	LUKS	Grænse	Motocross & MRC biler	Grænse
Jættehøjvej 12	50	41	52	50	53
Jættehøjvej 10	52	43	52	53	53
Jættehøjvej 6	52	43	52	53	53
Udsigten 10	51	43	52	52	53
Hemmeshøjvej 23	52	43	52	52	53
Gerlev Engvej 76	51	42	52	51	53

DAG = hverdage kl. 10-18 og lørdage kl. 09-14.

AFTEN = hverdage kl. 18-20.

I Miljøstyrelsens Vejledning om Motorsportsbaner er der fastsat støjgrænser for nye motorsportsbaner. Støjgrænserne er lavere jo flere dage, der er træningskørsel pr. uge, og lavere i aftenperioden. Støjgrænsen for 4 træningsdage pr. uge er fastsat til 52 dB i dagtimerne. Støjgrænsen for 1 træningsdag om ugen i aftenperioden er fastsat til 53 dB. Slagelse Kommunes fortolkning af vejledningens støjgrænser er bekræftet af Miljøstyrelsen<sup>7</sup>.

I vejledningen skelnes der ikke mellem hverdag og lørdage. Dagperioden for træningskørsel er længere på hverdage kl. 09.00-18.00 end på lørdage kl. 09.00-14.00.

Da DAR er optaget på Miljøstyrelsens liste over firmaer, som må udføre støjmålinger/beregninger, og støjrapporten er udført og afrapporteret som en miljømåling - ekstern støj, vurderer Slagelse Kommune, at beregningerne i rapporten er troværdige.

Støjrapporten dokumenterer, at støjen fra træningskørsel med motocross, LUKS Cross og MRC biler kan overholde støjgrænser for henholdsvis 52 dB(A)

<sup>5</sup> Vilkår 1.7 - 1.16 i revideret miljøgodkendelse af 20. november 2006.

<sup>6</sup> Fra DAR's støjrapport af 27. juni 2010. Usikkerheden er beregnet til ±3 dB(a)

<sup>7</sup> Mail fra Jørgen Jakobsen, Miljøstyrelsen den 7. april 2011.

i dagperioden og 53 dB(A) i aftenperioden. Slagelse Kommune giver derfor tilladelse til en udvidelse af antallet af træningsdage i overensstemmelse med vejledningen om ekstern støj fra motorsportsbaner og Teknik og Miljøudvalgets beslutning den 11. april 2011.

Af hensyn til naboerne besluttede Teknik og Miljøudvalget den 11. april 2011, at der kan meddeles godkendelse til træning på tre faste hverdage samt hver lørdag, med undtagelse af en lørdag om måneden, der skal holdes fri for træning og løb. Endvidere må der ikke trænes på banen en uge op til et løb.

Der stilles krav om, at forudsætningerne i støjrapporten overholdes, herunder at kørsel med MRC biler kun må foregå i startområdet i aftentimerne.

MSM har den 11. februar 2011 fremsendt et notat fra DAR, hvor den samlede kildestyrke for MSM for en træningstime er udregnet for henholdsvis dags- og aftenperioden. Ifølge notat kan MSM overholde de vejledende støjgrænser på 52 dB (dag) og 53 dB (aften) ved en samlede kildestyrke under en træningstime på henholdsvis 129,2 dB (dag) og 129,8 dB (aften). De maksimale kildestyrkeværdier er fastsat som ændret vilkår 1.8.

Af hensyn til naboerne fastholder Slagelse Kommune, at der ikke må foregå træningskørsel om lørdagene i skolernes sommerferie. Yderligere skal påske-lørdag og hverdage i tre sammenhængende uger i skolernes sommerferie holdes fri for træningskørsel og løb.

#### Driftsjournal

For at sikre at virksomheden kan dokumentere at støjvilkår opfyldes, stiller Slagelse Kommune vilkår om, at virksomheden skal registrere træningskørsel på banen i et regneark.

MSM skal senest en måned fra godkendelsesdato fremsende et revideret regneark, hvor LUKS Cross og MRC biler er indeholdt. Samtidig skal fremsendes en driftsinstruks for, hvordan registreringen sikres. Begge dele skal sendes til godkendelse til Slagelse Kommune senest en måned efter godkendelse.

#### Samlet vurdering

Slagelse Kommune vurderer, at de ansøgte forhold kan drives uden væsentlige indvirkninger på miljøet, såfremt vilkårene i godkendelsen overholdes.